

DISTRIK ULILIN DALAM ANGKA



2022



**Badan Pusat Statistik
Kabupaten Merauke**

DISTRIK ULILIN DALAM ANGKA



2022

Distrik Ulilin Dalam Angka 2022

ISBN:

No. Publikasi: 94010.2215

Katalog: 1102001.9401052

Ukuran Buku: 14,8 cm x 21 cm

Jumlah Halaman: xiv +88 Halaman

Naskah:

Badan Pusat Statistik Kabupaten Merauke

Gambar Sampul oleh:

Seksi Integrasi, Pengolahan dan Diseminasi Statistik

Ilustrasi Sampul:

Kantor Distrik Ulilin

Diterbitkan oleh:

© BPS Kabupaten Merauke

Dicetak oleh:

Dilarang mengumumkan, mendistribusikan, mengomunikasikan, dan/atau menggandakan sebagian atau seluruh isi buku ini untuk tujuan komersial tanpa izin tertulis dari Badan Pusat Statistik

KEPALA BPS KABUPATEN MERAUKE
CHIEF STATISTICIAN OF MERAUKE REGENCY



Cendana Murti Nuryana Sri Hapsara S.ST

Kata Pengantar

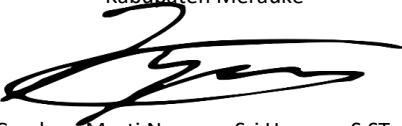
Distrik Dalam Angka merupakan publikasi tahunan yang diterbitkan oleh Badan Pusat Statistik Kabupaten Merauke. Publikasi ini menyajikan berbagai macam data seperti keadaan geografi, pemerintahan, kependudukan, sosial, pertanian, energi.

Publikasi ini dapat terwujud berkat kerjasama dan bantuan dari berbagai pihak baik instansi pemerintah maupun swasta. Kepada semua pihak yang telah memberikan bantuan disampaikan penghargaan dan terima kasih yang sebesar –besarnya.

Kami menyadari bahwa publikasi ini belum sepenuhnya memenuhi harapan pengguna data, namun kiranya dapat bermanfaat bagi setiap pengguna untuk berbagai keperluan.

Kami mengharapkan tanggapan dan saran yang bersifat membangun untuk perbaikan selanjutnya.

Merauke, September 2022
Kepala Badan Pusat Statistik
Kabupaten Merauke



Cendana Murti Nuryana Sri Hapsara S.ST

Daftar Isi

Halaman

Kata Pengantar	vi
Daftar Isi	viii
Daftar Tabel	ix
BAB I GEOGRAFI DAN IKLIM	1
BAB II PEMERINTAHAN	9
2.1. Wilayah Administratif	15
2.2. Pegawai Negeri Sipil.....	16
BAB III KEPENDUDUKAN	19
BAB IV SOSIAL	29
4.1. PENDIDIKAN.....	33
4.2. KESEHATAN.....	43
4.3. ENERGI	48
4.4. BENCANA ALAM.....	53
4.5. EKONOMI.....	62
4.6. TELEKOMUNIKASI	68
4.7. OLAHRAGA.....	69
4.8. TRANSPORTASI	70
BAB V Pertanian.....	73
5.1. Tanaman Pangan	78
5.2. Hortikultura	81
5.3. Perkebunan.....	83
5.4. Peternakan.....	84

Daftar Tabel

	halaman
TABEL 1. 1 LETAK GEOGRAFIS DISTRIK ULILIN, 2021	5
TABEL 1. 2 LUAS WILAYAH MENURUT KAMPUNG/KELURAHAN DI DISTRIK ULILIN, 2021	6
TABEL 1. 3 BATAS WILAYAH KAMPUNG DI DISTRIK ULILIN, 2021	7
TABEL 1. 4 JARAK KELURAHAN/KAMPUNG DARI KANTOR DISTRIK DAN KANTOR KABUPATEN DI DISTRIK MERAUKE, 2021	8
TABEL 2.1.1 JUMLAH RUKUN TETANGGA/RUKUN WARGA MENURUT KAMPUNG/KELURAHAN DI DISTRIK ULILIN, 2021.....	15
TABEL 2.2.1 JUMLAH PEGAWAI NEGERI SIPIL OTONOM PEMERINTAHAN SEKRETARIAT DISTRIK DIRINCI MENURUT GOLONGAN DI DISTRIK ULILIN, 2021	16
TABEL 2.2.2 JUMLAH PERANGKAT KELURAHAN/KAMPUNG MENURUT KELURAHAN/KAMPUNG DI DISTRIK ULILIN, 2021.....	17
TABEL 2.2.3 JUMLAH PEGAWAI NEGERI SIPIL OTONOM PEMERINTAHAN SEKRETARIAT DISTRIK DIRINCI MENURUT ASALNYA DI DISTRIK ULILIN, 2021	18
TABEL 3. 1 PENDUDUK, LAJU PERTUMBUHAN PENDUDUK, DISTRIBUSI PERSENTASE PENDUDUK, KEPADATAN PENDUDUK, RASIO JENIS KELAMIN MENURUT DESA/ KELURAHAN DI KECAMATAN ULILIN TAHUN 2021.....	25
TABEL 4.1.1 NAMA SEKOLAH DASAR DIRINCI MENURUT KAMPUNG DI DISTRIK ULILIN, 2021.....	ERROR! BOOKMARK NOT DEFINED.
TABEL 4.1.2 BANYAKNYA SEKOLAH DASAR (SD) MENURUT DESA/KELURAHAN DI DISTRIK ULILIN, 2021.....	ERROR! BOOKMARK NOT DEFINED.
TABEL 4.1.3 BANYAKNYA MADRASAH IBTIDAIYAH (MI) MENURUT DESA/KELURAHAN DI DISTRIK ULILIN,, 2021.....	ERROR! BOOKMARK NOT DEFINED.

- TABEL 4.1.4 JUMLAH RUANG KELAS, MURID, GURU DAN RASIO MURID GURU SEKOLAH DASAR (SD) DIRINCI MENURUT SEKOLAH DI DISTRIK ULILIN, 2021/2022 **ERROR! BOOKMARK NOT DEFINED.**
- TABEL 4.1.5 NAMA SEKOLAH MENENGAH PERTAMA (SMP) DIRINCI MENURUT KAMPUNG DI DISTRIK ULILIN, 2021/2022 **ERROR! BOOKMARK NOT DEFINED.**
- TABEL 4.1.6 BANYAKNYA SEKOLAH MENENGAH PERTAMA (SMP) MENURUT DESA/KELURAHAN DI DISTRIK ULILIN, 2021 **ERROR! BOOKMARK NOT DEFINED.**
- TABEL 4.1.7 BANYAKNYA MADRASAH TSANAWIYAH (MTS) MENURUT DESA/KELURAHAN DI DISTRIK ULILIN, 2021 **ERROR! BOOKMARK NOT DEFINED.**
- TABEL 4.1. 8 JUMLAH RUANG KELAS, MURID, GURU DAN RASIO MURID GURU DIRINCI MENURUT SEKOLAH MENENGAH PERTAMA (SMP) DI DISTRIK ULILIN, 2021/2022 **ERROR! BOOKMARK NOT DEFINED.**
- TABEL 4.1. 9 BANYAKNYA MADRASAH ALIYAH (MA) MENURUT DESA/KELURAHAN DI DISTRIK ULILIN, 2021 **ERROR! BOOKMARK NOT DEFINED.**
- TABEL 4.1. 10 BANYAKNYA SEKOLAH MENENGAH ATAS (SMA) MENURUT DESA/KELURAHAN DI DISTRIK ULILIN, 2021 **ERROR! BOOKMARK NOT DEFINED.**
- TABEL 4.1. 11 BANYAKNYA SEKOLAH MENENGAH KEJURUAN (SMK) MENURUT DESA/KELURAHAN DI DISTRIK ULILIN, 2021 **ERROR! BOOKMARK NOT DEFINED.**
- TABEL 4.1. 12 JUMLAH RUANG KELAS, MURID, GURU DAN RASIO MURID GURU DIRINCI MENURUT SEKOLAH MENENGAH ATAS (SMA) DAN SEKOLAH MENENGAH KEJURUAN (SMK) DI DISTRIK ULILIN, 2021/2022 **ERROR! BOOKMARK NOT DEFINED.**
- TABEL 4.1. 13 BANYAKNYA AKADEMI/PERGURUAN TINGGI MENURUT DESA/KELURAHAN DI DISTRIK ULILIN , 2021 **ERROR! BOOKMARK NOT DEFINED.**
- TABEL 4.1. 14 KEMUDAHAN UNTUK MENCAPAI SARANA PENDIDIKAN TERDEKAT BAGI DESA/KELURAHAN YANG TIDAK ADA SARANA PENDIDIKAN MENURUT DESA/KELURAHAN DAN JENJANG PENDIDIKAN DI DISTRIK ULILIN, 2021 **ERROR! BOOKMARK NOT DEFINED.**
- TABEL 4.2. 1 JUMLAH FASILITAS KESEHATAN DIRINCI MENURUT KAMPUNG DAN JENIS KELAMIN DI DISTRIK ULILIN, 2021 **ERROR! BOOKMARK NOT DEFINED.**

- TABEL 4.2. 2 KEMUDAHAN UNTUK MENCAPAI SARANA KESEHATAN TERDEKAT BAGI DESA/KELURAHAN YANG TIDAK SARANA KESEHATAN MENURUT DESA/KELURAHAN DAN JENIS SARANA KESEHATAN DI DISTRIK TANAH, 2021 **ERROR! BOOKMARK NOT DEFINED.**
- TABEL 4.2. 3 BANYAKNYA WARGA PENDERITA GIZI BURUK MENURUT DESA/KELURAHAN DI DISTRIK ULILIN, 2020 DAN 2021 **ERROR! BOOKMARK NOT DEFINED.**
- TABEL 4.2. 4 BANYAKNYA BENCANA ALAM MENURUT DESA DI DISTRIK ULILIN, 2021 **ERROR! BOOKMARK NOT DEFINED.**
- TABEL 4.2. 5 BANYAKNYA KORBAN JIWA AKIBAT BENCANA ALAM MENURUT DESA/KELURAHAN DAN JENIS BENCANA ALAM DI DISTRIK ULILIN, 2021 **ERROR! BOOKMARK NOT DEFINED.**
- TABEL 4.2. 6 KEBERADAAN FASILITAS/UPAYA ANTISIPASI/MITIGASI BENCANA ALAM MENURUT DESA/KELURAHAN DI DISTRIK ULILIN , 2021 **ERROR! BOOKMARK NOT DEFINED.**
- TABEL 4.2. 7 JUMLAH PEGAWAI NEGERI PUSKESMAS SIPIL ULILIN DIRINCI MENURUT GOLONGAN DI DISTRIK ULILIN, 2021 **ERROR! BOOKMARK NOT DEFINED.**
- TABEL 4.2. 8 JUMLAH PEGAWAI NEGERI SIPIL PUSKESMAS ULILIN DIRINCI MENURUT TINGKAT PENDIDIKAN DI DISTRIK ULILIN, 2021 **ERROR! BOOKMARK NOT DEFINED.**
- TABEL 4.2. 9 JUMLAH PEGAWAI NEGERI SIPIL PUSKESMAS ULILIN DIRINCI MENURUT ASALNYA DI DISTRIK ULILIN, 2021 **ERROR! BOOKMARK NOT DEFINED.**
- TABEL 4.2. 10 JUMLAH PEGAWAI NEGERI SIPIL PUSKESMAS ULILIN DIRINCI MENURUT JENISNYA DI DISTRIK ULILIN, 2021 **ERROR! BOOKMARK NOT DEFINED.**
- TABEL 4.2. 11 JUMLAH REMAJA USIA 15 – 24 TAHUN YANG MENDAPAT PENYULUHAN KESEHATAN REPRODUKSI (KESPRO), HIV/AIDS, DAN KELUARGA BERENCANA (KB) DI DISTRIK ULILIN, 2021 **ERROR! BOOKMARK NOT DEFINED.**
- TABEL 4.2. 12 JUMLAH KASUS HIV/AIDS, DBD, DIARE, TBC, DAN MALARIA DI DISTRIK ULILIN, 2021 **ERROR! BOOKMARK NOT DEFINED.**
- TABEL 4.2. 13 JUMLAH PASANGAN USIA SUBUR DAN WANITA USIA SUBUR DI DISTRIK ULILIN, 2021 **ERROR! BOOKMARK NOT DEFINED.**
- TABEL 4.3. 1 JUMLAH PENDUDUK MENURUT AGAMA YANG DIANUT DI DISTRIK ULILIN, 2021 **ERROR! BOOKMARK NOT DEFINED.**

- TABEL 4.3. 2 JUMLAH TEMPAT PERIBADATAN DI DISTRIK MERAUKE, 2021**ERROR! BOOKMARK NOT DEFINED.**
- TABEL 4.3. 3 JUMLAH ROHANIAWAN DIRINCI MENURUT AGAMA YANG DIANUT DI DISTRIK ULILIN, 2021...**ERROR! BOOKMARK NOT DEFINED.**
- TABEL 4.4. 1 BANYAKNYA KELUARGA MENURUT DESA/KELURAHAN DAN JENIS PENGGUNA LISTRIK DI DISTRIK ULILIN, 2021**ERROR! BOOKMARK NOT DEFINED.**
- TABEL 4.4. 2 BANYAKNYA DESA/KELURAHAN MENURUT KEBERADAAN PENERANGAN JALAN UTAMA DESA/KELURAHAN DI DISTRIK TANAH MIRING, 2018, 2020, DAN 2021**ERROR! BOOKMARK NOT DEFINED.**
- TABEL 4.4. 3 BANYAKNYA DESA/KELURAHAN MENURUT JENIS BAHAN BAKAR UNTUK MEMASAK YANG DIGUNAKAN OLEH SEBAGIAN BESAR KELUARGA DI DISTRIK ULILIN, 2018, 2020, DAN 2021**ERROR! BOOKMARK NOT DEFINED.**
- TABEL 4.4. 4 BANYAKNYA DESA/KELURAHAN MENURUT SUMBER AIR MINUM SEBAGIAN BESAR KELUARGA DI DISTRIK ULILIN, 2018, 2020, DAN 2021**ERROR! BOOKMARK NOT DEFINED.**
- TABEL 4.4. 5 BANYAKNYA DESA/KELURAHAN MENURUT PENGGUNAAN FASILITAS TEMPAT BUANG AIR BESAR SEBAGIAN BESAR KELUARGA DI DISTRIK ULILIN, 2018, 2020, DAN 2021**ERROR! BOOKMARK NOT DEFINED.**
- TABEL 4.5. 1 BANYAKNYA SARANA DAN PRASARANA EKONOMI MENURUT DESA/KELURAHAN DAN JENISNYA DI DISTRIK ULILIN, 2021**ERROR! BOOKMARK NOT DEFINED.**
- TABEL 4.5. 2 BANYAKNYA SARANA LEMBAGA KEUANGAN YANG BEROPERASI MENURUT DESA/KELURAHAN DAN JENISNYA DI DISTRIK ULILIN, 2021**ERROR! BOOKMARK NOT DEFINED.**
- TABEL 4.5. 3 BANYAKNYA KOPERASI YANG MASIH AKTIF MENURUT DESA/KELURAHAN DAN JENIS KOPERASI DI DISTRIK ULILIN , 2021**ERROR! BOOKMARK NOT DEFINED.**
- TABEL 4.5. 4 BANYAKNYA EMBUNG DESA MENURUT DESA/KELURAHAN DI DISTRIK ULILIN , 2021.....**ERROR! BOOKMARK NOT DEFINED.**
- TABEL 4.5. 5 JUMLAH MENARA DAN OPERATOR LAYANAN KOMUNIKASI TELEPON SELULER MENURUT DESA/KELURAHAN DI DISTRIK ULILIN , 2021.....**ERROR! BOOKMARK NOT DEFINED.**
- TABEL 4.6. 1 BANYAKNYA DESA/KELURAHAN YANG MEMILIKI KELOMPOK KEGIATAN OLAHRAGA MENURUT JENIS OLAHRAGA DAN

KETERSEDIAAN FASILITAS/LAPANGAN OLAHRAGA DI DISTRIK ULILIN, 2021.....	ERROR! BOOKMARK NOT DEFINED.
TABEL 4.6. 2 SARANA TRANSPORTASI ANTAR DESA/KELURAHAN MENURUT DESA/KELURAHAN DI DISTRIK ULILIN , 2021	ERROR! BOOKMARK NOT DEFINED.
TABEL 4.6. 3 SARANA TRANSPORTASI ANTAR DESA/KELURAHAN MENURUT DESA/KELURAHAN DI DISTRIK ULILIN , 2021	ERROR! BOOKMARK NOT DEFINED.
TABEL 4.6. 4 SARANA TRANSPORTASI ANTAR DESA/KELURAHAN MENURUT DESA/KELURAHAN DI DISTRIK ULILIN , 2021	ERROR! BOOKMARK NOT DEFINED.
TABEL 5.1. 1 SUMBER PENGHASILAN UTAMA SEBAGIAN BESAR PENDUDUK DIRINCI MENURUT KAMPUNG DI DISTRIK ULILIN, 2020	79
TABEL 5.1. 2 LUAS TANAM DAN LUAS PANEN TANAMAN PANGAN DIRINCI MENURUT KOMUDITAS DI DISTRIK ULILIN, 2020	80
TABEL 5.1. 3 PRODUKSI DAN PRODUKTIVITAS TANAMAN PANGAN DIRINCI MENURUT KOMUDITAS DI DISTRIK ULILIN, 2020	80
TABEL 5.2. 1 LUAS PANEN DAN PRODUKSI TANAMAN SAYURAN DIRINCI MENURUT JENIS SAYURAN DI DISTRIK ULILIN, 2020.....	82
TABEL 5.3. 1 LUAS LAHAN DAN PRODUKSI TANAMAN PERKEBUNAN DIRINCI MENURUT JENIS TANAMAN DI DISTRIK ULILIN, 2020.....	83
TABEL 5.4. 1 JUMLAH POPULASI TERNAK DIRINCI MENURUT JENIS TERNAK DI DISTRIK ULILIN, 2020	84
TABEL 5.4. 2 JUMLAH PRODUKSI DAGING TERNAK DIRINCI MENURUT JENIS TERNAK DI DISTRIK ULILIN, 2020.....	85
TABEL 5.4. 3 JUMLAH POPULASI UNGGAS DIRINCI MENURUT JENIS UNGGAS DI DISTRIK ULILIN, 2020	86
TABEL 5.4. 4 PRODUKSI DAGING UNGGAS DIRINCI MENURUT JENIS UNGGAS DI DISTRIK ULILIN, 2020	87
TABEL 5.4. 5 PRODUKSI TELUR UNGGAS DIRINCI MENURUT JENIS UNGGAS DI DISTRIK ULILIN, 2020	88

Daftar Gambar

	halaman
GAMBAR 1. PERSENTASE WILAYAH MENURUT KELURAHAN/KAMPUNG DI DISTRIK ULILIN, 2020.....	4
GAMBAR 2. JARAK TEMPUH DARI BALAI KAMPUNG KE IBU KOTA DISTRIK DAN IBU KOTA KABUPATEN MERAUKE (KM) MENURUT KAMPUNG DI DISTRIK ULILIN, 2020	ERROR! BOOKMARK NOT DEFINED.
GAMBAR 3. JUMLAH RUKUN TETANGGA/RUKUN WARGA MENURUT KELURAHAN/KAMPUNG DI DISTRIK ULILIN, 2020.....	12
GAMBAR 4. STRUKTUR ORGANISASI PEMERINTAHAN DISTRIK ULILIN, 2020 .	14
GAMBAR 5. JUMLAH PENDUDUK MENURUT KAMPUNG/KELURAHAN DI DISTRIK ULILIN, 2021.....	23
GAMBAR 6. RASIO PENDUDUK DIRINCI MENURUT KAMPUNG DI DISTRIK ULILIN, 2021	24
GAMBAR 7. JUMLAH MURID DAN GURU DIRINCI MENURUT JENJANG PENDIDIKAN DI DISTRIK ULILIN TAHUN 2021.....	ERROR! BOOKMARK NOT DEFINED.
GAMBAR 8. PRESENTASE PENDUDUK DIRINCI MENURUT AGAMA YANG DIANUT DI DISTRIK ULILIN, 2021....	ERROR! BOOKMARK NOT DEFINED.
GAMBAR 9. JUMLAH FASILITAS KESEHATAN DIRINCI MENURUT KAMPUNG DAN JENIS KELAMIN DI DISTRIK ULILIN, 2021.....	ERROR! BOOKMARK NOT DEFINED.
GAMBAR 10. JUMLAH LUAS PANEN DAN PRODUKSI TANAMAN PADI DI DISTRIK ULILIN, 2020	77
GAMBAR 11. PRODUKSI TANAMAN HORTIKULTURA DI DISTRIK ULILIN, 2020	78

Penjelasan Umum

Tanda-tanda, satuan-satuan, dan lain-lainnya yang digunakan dalam publikasi ini adalah sebagai berikut:

1. TANDA-TANDA

Data tidak tersedia	: ...
Tidak ada atau nol	: –
Data dapat diabaikan	: 0
Tanda decimal	: ,

2. SATUAN

hektar (ha)	: 10 000 m ²
kilometer (km)	: 1 000 meter
ton	: 1 000 kg

Satuan lain: m³, persen (%).

Perbedaan angka di belakang koma disebabkan oleh pembulatan angka.

B A B I

BATAS WILAYAH DISTRIK ULILIN

UTARA	KAB BOVEN DIGOEL
SELATAN	DISTRIK ELIGOBEL
BARAT	DISTRIK MUTING
TIMUR	PAPUA NEW GUINE

LETAK GEOGRAFIS ULILIN



6°30' - 7°20'
LINTANG SELATAN

140°0' - 141°00'
BUJUR TIMUR

G E O G R A F I D A N
I K L I M

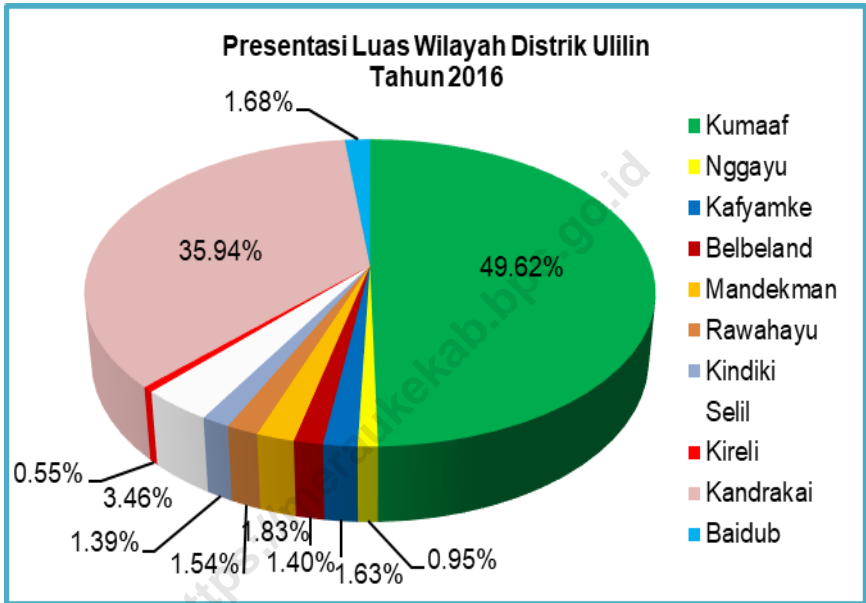
ULASAN

Distrik Ulilin merupakan salah satu distrik yang berada sebelah utara Kabupaten Merauke yang letaknya berada pada $6^{\circ} 30' - 7^{\circ} 20'$ Lintang Selatan dan $140^{\circ} 0' - 141^{\circ} 0'$ Bujur Timuryang berbatasan langsung dengan Kabupaten Boven Digoel di sebelah Utara, Distrik Elikobel di sebelah selatan, Distrik Muting disebelah barat Negara Papua New Guinea disebelah Timur.

Distrik Ulliin memiliki 11 kampung dengan memiliki luas sekitar 2.723,91 km², kampung terluas di Distrik Ulilin adalah Kampung Kumaaf yang merupakan ibukota distrik yang memiliki luas 1.351,68 km² atau 49,62 persen atau hampir separuh dari luas distrik, sedangkan kampung dengan luas terkecil adalah Kampung Kireli yang hanya 14,87 km² atau hanya 0,55 persen dari total keseluruhan.

Jarak ibukota Distrik Ulilin menuju ibukota Kabupaten Merauke adalah 244 km dan tinggi wilayah diatas permukaan laut (DPL) Distrik Ulilin mencapai 42-60 meter.

Gambar 1. Persentase Wilayah Menurut Kelurahan/Kampung di Distrik Ulilin, 2021



Sumber: Badan Pusat Statistik Kabupaten Merauke

Tabel 1. 1 Letak Geografis Distrik Ulilin, 2021

A. Letak Geografis		
Distrik Ulilin	6°30'–7°20'	Lintang Selatan
	140°0'–141°0'	Bujur Timur
B. Batas Wilayah Distrik		
Sebelah Utara	Kabupaten Boven Digoel	
Sebelah Selatan	Distrik Eligobel	
Sebelah Barat	Distrik Muting	
Sebelah Timur	Negara Papua New Guinea	

Sumber: Badan Pusat Statistik Kabupaten Merauke

Tabel 1. 2 Luas Wilayah Menurut Kampung/Kelurahan di Distrik Ulilin, 2021

Kampung/Kelurahan	Luas (km ²)	Persentase
(1)	(2)	(3)
1. Kumaaf	2.526,93	49,62
2. Nggayu	48.38	0,95
3. Kafyamke	83.01	1,63
4. Belbeland	71.30	1,40
5. Mandekman	93.19	1,83
6. Rawahayu	78.43	1,54
7. Kindiki	70.79	1,39
8. Selil	176.20	3,46
9. Kireli	28.01	0,55
10. Kandrakai	1.830,27	35,94
11. Baidub	85.56	1,68
Ulilin	5.092.57	100

Sumber: Badan Perencanaan Pembangunan Daerah Kabupaten Merauke

Tabel 1. 3 Nama Pulau Dimana Desa Berada di Distrik Ulilin, 2021

No	Nama Kampung	Nama Pulau
(1)	(2)	(3)
1.	Kumaaf	Papua
2.	Nggayu	Papua
3.	Kafyamke	Papua
4.	Belbeland	Papua
5.	Mandekman	Papua
6.	Rawahayu	Papua
7.	Kindiki	Papua
8.	Selil	Papua
9.	Kireli	Papua
10.	Kandrakai	Papua
11.	Baidub	Papua

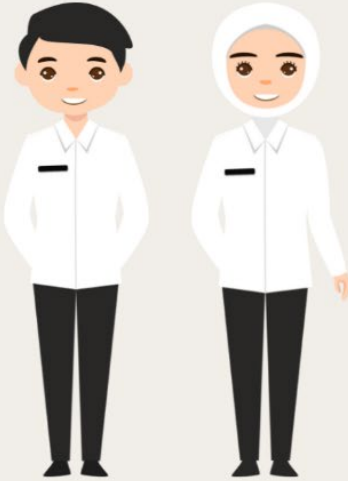
Sumber: Badan Pusat Statistik Kabupaten Merauke

Tabel 1. 4 Jarak Kelurahan/Kampung dari Kantor Distrik dan Kantor Kabupaten di Distrik Merauke, 2020

	Kampung/Kelurahan	Jarak (km)	
		Dari Kantor Distrik	Dari Kantor Kabupaten
	(1)	(2)	(3)
1.	Kumaaf	± 1	± 285
2.	Nggayu	± 2	± 276
3.	Kafyamke	± 7	± 235
4.	Belbeland	± 20	± 276
5.	Mandekman	± 15	± 245
6.	Rawahayu	± 15	± 280
7.	Kindiki	± 35	± 290
8.	Selil	± 30	± 300
9.	Kireli	± 30	± 265
10.	Kandrakai	± 11	± 226
11.	Baidub	± 40	± 230

Sumber: Badan Pusat Statistik Kabupaten Merauke

B A B I I



11

KEPALA KELURAHAN
/KAMPUNG

11

SEKERTARIS KELURAHAN
/KAMPUNG

44

KEPALA SEKSI/URUSAN

JUMLAH PERANGKAT KELURAHAN

JUMLAH RUKUN TETANGGA DAN WARGA

70 RT

24 RW

P E M E R I N T A H A N

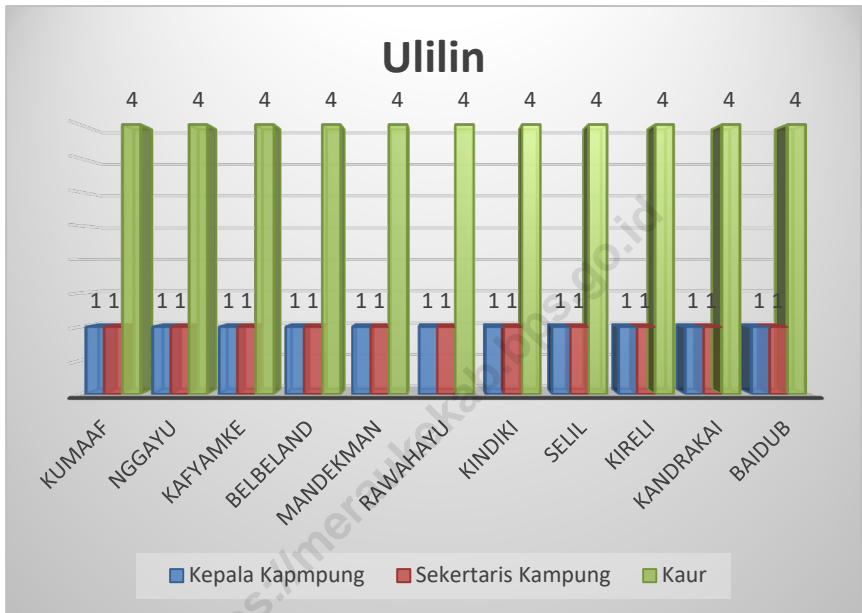
ULASAN

Distrik Ulilin merupakan bagian dari Pemerintahan Kabupaten Merauke, Distrik Ulilin tahun 2021 memiliki jumlah pegawai otonom berjumlah 57 pegawai yang diantaranya 28 pegawai Distrik Ulilin yang terdiri dari 2 golongan I (satu), 17 golongan II (dua), 7 golongan III (tiga) dan 2 diantaranya golongan IV (empat), puskesmas berjumlah 28 pegawai yang diantaranya 20 pegawai golongan II(dua) dan 8 pegawai golongan III (tiga). Jika dilihat dari jumlah pegawai berdasarkan golongan yang ada, maka tingkat golongan II (dua) masih di dominasi di Distrik Ulilin.

Tahun 2021, jumlah aparatur di Distrik Ulilin yaitu 11 Kepala Kampung, 11 Sekertaris Kampung dan 44 Kepala urusan, dan terdapat 70 RT (Rukun Tetangga) dan terdiri dari 24 RW (Rukun Warga).

Minimnya sarana infrastruktur dan kualitas sumber daya manusia merupakan salah satu faktor penghambat dalam kelancaran birokrasi pemerintahan.

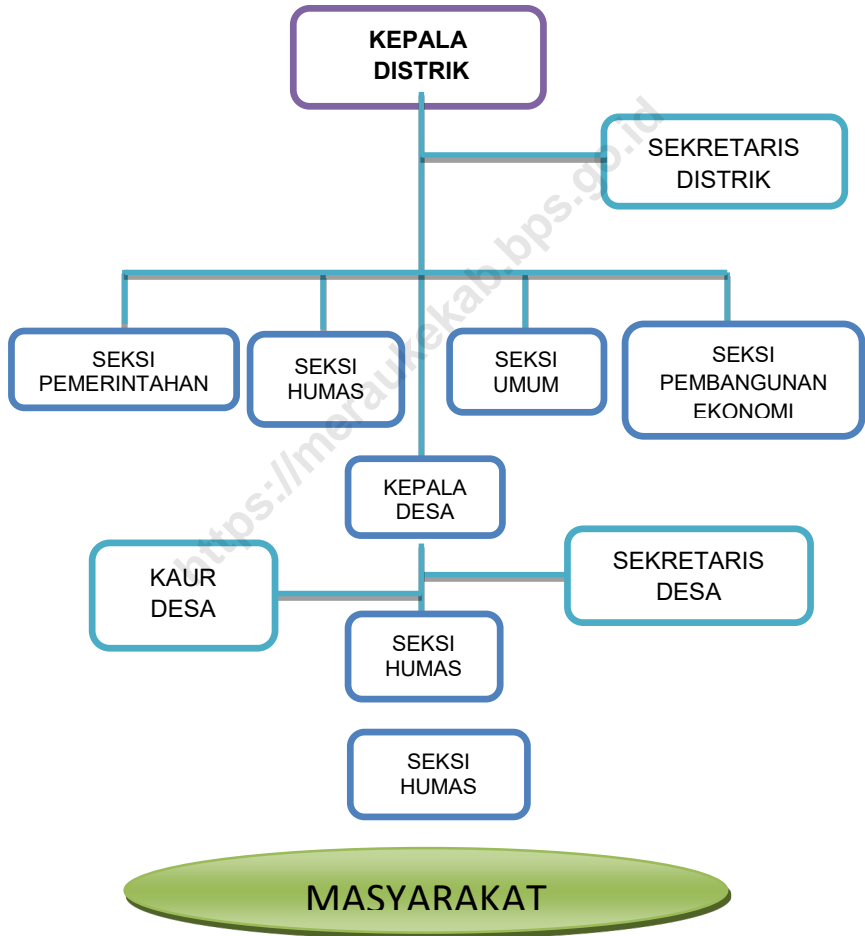
Gambar 2. Jumlah Perangkat Kampung di Distrik Ulilin, 2021



Sumber: Kelurahan/Kampung di Distrik Merauke

Gambar 3. Struktur Organisasi Pemerintahan Distrik Ulilin, 2021

Peraturan Daerah Kabupaten Merauke
 Tanggal 21 Oktober 2008
 Nomor 18 Tahun 2008



Sumber: Kelurahan/Kampung di Distrik Ulilin

2.1. WILAYAH ADMINISTRATIF

Tabel 2.1.1 Jumlah Perangkat Kampung di Distrik Ulilin, 2021

No	Kampung <i>Village</i>	Perangkat Kampung		
		Kepala Kampung/ <i>The Chief of Village</i>	Sekretaris Kampung/ <i>The Secretary of Village</i>	Kaur/ <i>The Head of Division</i>
(1)	(2)	(3)	(4)	(5)
1.	Kumaaf	1	1	4
2.	Nggayu	1	1	4
3.	Kafyamke	1	1	4
4.	Belbeland	1	1	4
5.	Mandekman	1	1	4
6.	Rawahayu	1	1	4
7.	Kindiki	1	1	4
8.	Selil	1	1	4
9.	Kireli	1	1	4
10.	Kandrakai	1	1	4
11.	Baidub	1	1	4
Jumlah / <i>Total</i>		11	11	44

Sumber: Bagian Pemerintahan Sekretariat Daerah Kabupaten Merauke

2.2. PEGAWAI NEGERI SIPIL**Tabel 2.2.1 Jumlah Pegawai Negeri Sipil Otonom Pemerintahan Sekretariat Distrik Dirinci Menurut Golongan di Distrik Ulilin, 2021**

Golongan	Jumlah
I	1
II	8
III	9
IV	0
Jumlah	18

Sumber : Badan Kepegawaian dan Pelatihan Kabupaten Merauke

Tabel 2.2.2 Jumlah PNS Menurut Pendidikan di Distrik Ulilin, 2021

Tingkat Pendidikan	Jumlah
SD	0
SMP	3
SMA	15
UNIVERSITAS	9
Jumlah	27

Sumber : Badan Kepegawaian dan Pengembangan Sumber Daya Manusia Kabupaten Merauke

Tabel 2.2.3 Jumlah Pegawai Negeri Sipil Otonom Pemerintahan Sekretariat Distrik Dirinci Menurut Asalnya di Distrik Ulilin, 2021

Asal	Jumlah
(1)	(3)
Papua	...
Non Papua	...
Jumlah	...

Sumber: Kantor Distrik Merauke
 "Data Tidak Tersedia"

B A B I I I



KEPADATAN PENDUDUK ULILIN

*Kepadatan Penduduk
Distrik Ulilin sebesar 1,71.
Artinya sertiap 100km² luas
wilayah di Distrik Ulilin
dihuni oleh 1 s/d 2
penduduk*



JUMLAH PENDUDUK MENURUT JENIS KELAMIN

4.941

LAKI-LAKI

3.777

PEREMPUAN

K E P E N D U D U K A N

<https://meraukekab.bps.go.id>

ULASAN

Sumber utama data kependudukan adalah sensus penduduk yang dilaksanakan setiap sepuluh tahun sekali. Sensus penduduk telah dilaksanakan sebanyak enam kali sejak Indonesia merdeka, yaitu tahun 1961, 1971, 1980, 1990, 2000, dan 2010.

Di dalam sensus penduduk, pencacahan dilakukan terhadap seluruh penduduk yang berdomisili di wilayah teritorial Indonesia termasuk warga negara asing kecuali anggota korps diplomatik negara sahabat beserta keluarganya.

Metode pengumpulan data dalam sensus dilakukan dengan wawancara antara petugas sensus dengan responden dan juga melalui e-sensus. Pencatatan penduduk menggunakan konsep usual residence, yaitu konsep di mana penduduk biasa bertempat tinggal. Bagi penduduk yang bertempat tinggal tetap dicacah di mana mereka biasa tinggal, sedangkan untuk penduduk yang tidak bertempat tinggal tetap dicacah di tempat di mana mereka ditemukan petugas sensus pada malam 'Hari Sensus'. Termasuk penduduk yang tidak bertempat tinggal tetap adalah tuna wisma, awak kapal berbendera Indonesia, penghuni perahu/rumah apung, masyarakat terpencil/terasing, dan pengungsi. Bagi mereka yang mempunyai tempat tinggal tetap dan sedang bepergian ke luar wilayah lebih dari enam bulan, tidak dicacah di tempat tinggalnya, tetapi dicacah di tempat tujuannya. Untuk tahun yang tidak dilaksanakan sensus penduduk, data kependudukan diperoleh dari hasil proyeksi penduduk.

Tahun 2021, jumlah penduduk Distrik Ulilin menurut proyeksi Badan Pusat Statistik Kabupaten Merauke sebanyak 8.718 jiwa yang terdiri dari 4.941 jiwa penduduk laki-laki dan 3.777 jiwa penduduk perempuan dengan rata-rata kepadatan penduduk 1,69 per km².

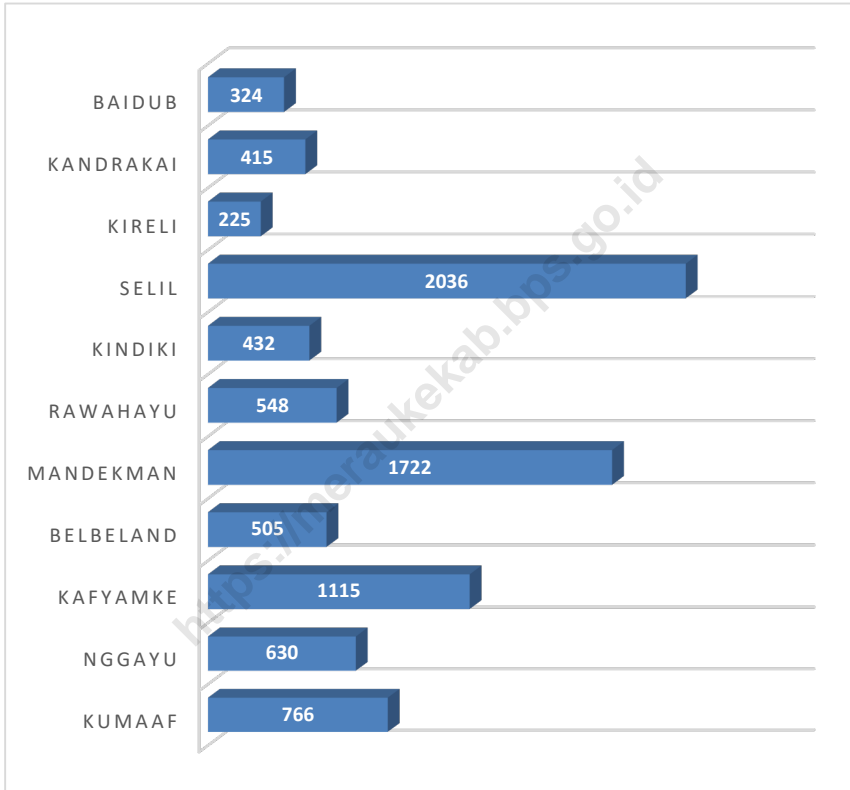
Di Distrik Ulilin, kampung yang memiliki penduduk terbanyak adalah Kampung Selil dengan 2.036 penduduk yang terdiri dari 1.280 jiwa penduduk laki-laki dan 756 jiwa penduduk perempuan, sedangkan jumlah penduduk

terkecil adalah Kampung Kireli yang hanya memiliki 225 penduduk yang terdiri dari 124 jiwa penduduk laki-laki dan 101 jiwa penduduk perempuan.

Tahun 2021 Distrik Ulilin memiliki 1.058 rumah tangga yang tersebar di 11 kampung.

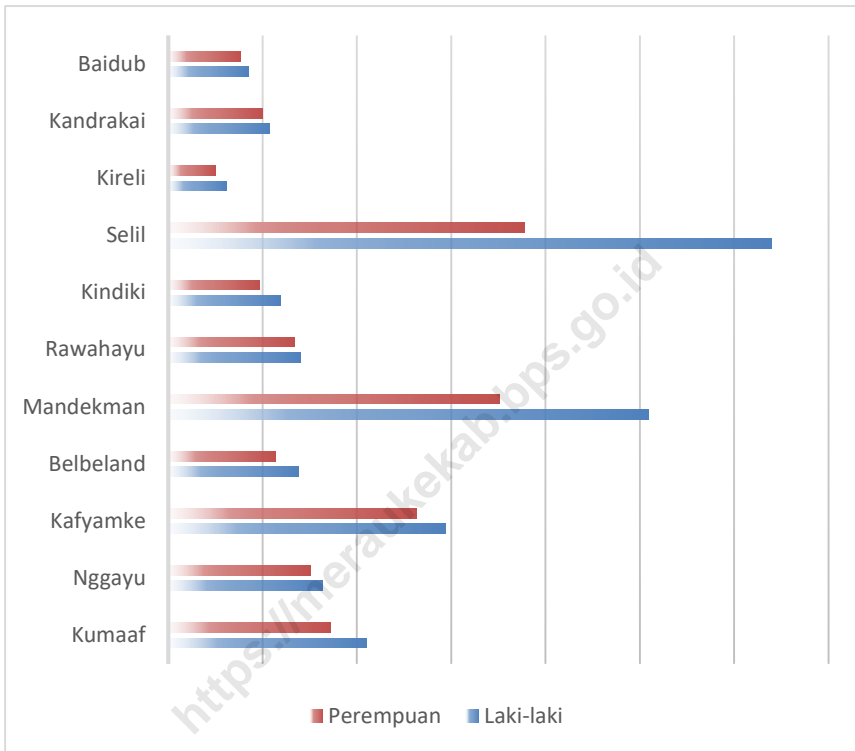
<https://meraukekab.bps.go.id>

Gambar 4. Jumlah Penduduk Menurut Kampung/Kelurahan di Distrik Ulilin, 2021



Sumber: Dinas Kependudukan dan Catatan Sipil Kabupaten Merauke

Gambar 5. Rasio Penduduk Dirinci Menurut Kampung di Distrik Ulilin, 2021



Sumber: Dinas Kependudukan dan Catatan Sipil Kabupaten Merauke

Tabel 3. 1 Penduduk, Laju Pertumbuhan Penduduk, Distribusi Persentase Penduduk, Kepadatan Penduduk, Rasio Jenis Kelamin Menurut Desa/ Kelurahan di Kecamatan Ulilin tahun 2021

Kampung/Kelurahan	Penduduk
(1)	(2)
Kumaaf	766
Nggayu	630
Kafyamke	1.115
Belbeland	505
Mandekman	1.722
Rawahayu	548
Kindiki	432
Selil	2.036
Kireli	225
Kandrakai	415
Baidub	324
Ulilik	8.718

Sumber: Dinas Kependudukan dan Catatan Sipil Kabupaten Merauke

Lanjutan Tabel 3.1

Kampung/Kelurahan	Persentase Penduduk	Kepadatan Penduduk per km ²
(1)	(2)	(3)
Kumaaf	8.78	0.30
Nggayu	7.22	13.02
Kafyamke	12.78	13.43
Belbeland	5.79	7.08
Mandekman	19.75	18.47
Rawahayu	6.28	6.98
Kindiki	4.95	6.10
Selil	23.35	11.55
Kireli	2.58	8.03
Kandrakai	4.76	0.22
Baidub	3.71	3.78

Ulilin

Sumber: Dinas Kependudukan dan Catatan Sipil Kabupaten Merauke

Keterangan : * Wilayah masih tergabung dengan kampung induk

Lanjutan Tabel 3.1

Kampung/Kelurahan	Rasio Jenis Kelamin
(1)	(2)
Kumaaf	122.02
Nggayu	108.60
Kafyamke	111.57
Belbeland	121
Mandekman	144.95
Rawahayu	105.24
Kindiki	122.68
Selil	169.31
Kireli	122.77
Kandrakai	107.5
Baidub	110.38
Ulilin	

Sumber: Dinas Kependudukan dan Catatan Sipil Kabupaten Merauke

Lanjutan Tabel 3.1

Kampung/Kelurahan	Jenis Kelamin		
	Laki-laki	Perempuan	Jumlah
(1)	(2)	(3)	(4)
Kumaaf	421	345	766
Nggayu	328	302	630
Kafyamke	588	527	1.115
Belbeland	277	228	505
Mandekman	1.109	703	1.722
Rawahayu	281	267	548
Kindiki	238	194	432
Selil	1.280	756	2.036
Kireli	124	101	225
Kandrakai	215	200	415
Baidub	170	154	324
Ulilin	4.941	3.777	8.718

Sumber: Dinas Kependudukan dan Catatan Sipil Kabupaten Merauke



15

SEKOLAH NEGERI

2

SEKOLAH SWASTA

JUMLAH FASILITAS PENDIDIKAN

JUMLAH BANGUNAN		
16 SD	1 SMP	2 SMA

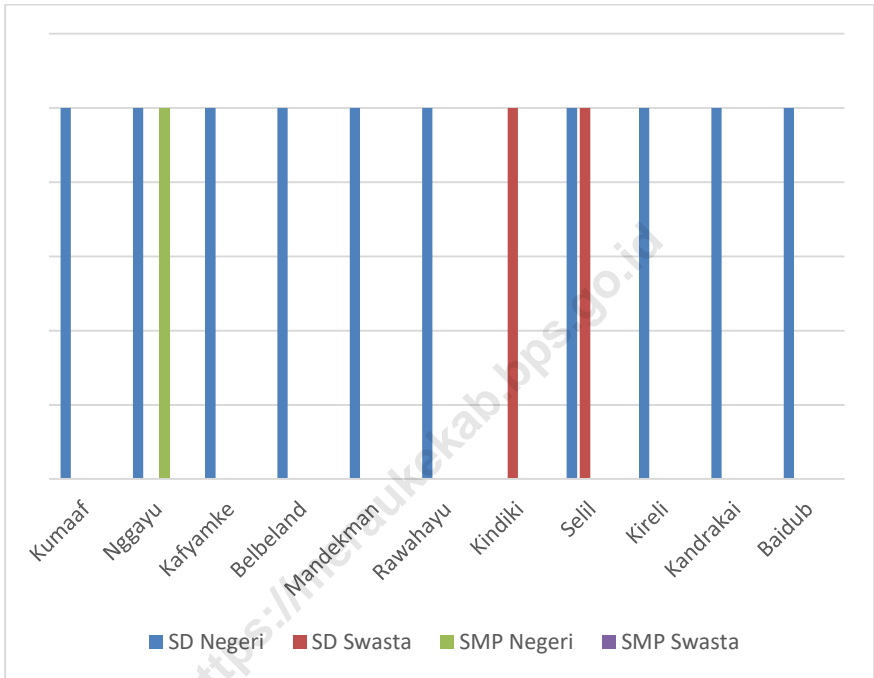
ULASAN

Pada tahun 2021 terdapat sepuluh Sekolah Dasar (SD) Negeri dan dua SD Swasta .Sekolah Menengah Pertama (SMP) di Distrik Ulilin ada satu yaitu di Kampung Nggayu.

Pada tahun 2021 hanya terdapat 1 puskesmas di Distrik Ulilin yang terletak di Kampung Kumaaf, namun bukan berarti pelayanan kesehatan hanya ada di Kampung Kumaaf karena di setiap kampung terdapat 1 puskesmas pembantu dan 1 posyandu selain itu sarana kendaraan yang digunakan oleh petugas kesehatan/medis untuk menuju kampung – kampung sehingga pelayanan kesehatan masyarakat dapat terpenuhi.

Tahun 2021 Pengguna Listrik PLN di Distrik Ulilin berjumlah 1.406 pelanggan, dimana Kampung Kafyamke memiliki jumlah pelanggan listrik terbanyak yaitu 265 pelanggan dan Kampung Kireli hanya memiliki jumlah pelanggan pengguna listrik PLN paling sedikit dibanding Kampung lainnya yaitu 60 pelanggan. Sedangkan ada dua Kampung yang belum masuk listrik PLN yaitu kampungKindiki dan Kampung Selil.

Gambar 4. Jumlah Sekolah per Kampung Menurut Tingkatan Di Distrik Ulilin, 2021



Sumber: Dinas Pendidikan dan Pengajaran Kabupaten Merauke

4.1. PENDIDIKAN

Tabel 4.1.1. Banyaknya Sekolah Dasar (SD) Menurut Desa/Kelurahan di Distrik Ulilin, 2021

Desa/Kelurahan	Negeri	Swasta	Jumlah
(1)	(2)	(3)	(4)
1. Kumaaf	1	-	1
2. Nggayu	1	-	1
3. Kafyamke	1	-	1
4. Belbeland	1	-	1
5. Mandekman	1	-	1
6. Rawahayu	1	-	1
7. Kindiki	-	1	1
8. Selil	1	-	1
9. Kireli	1	-	1
10. Kandrakai	1	-	1
11. Baidub	-	1	1
Distrik Ulilin			

Sumber : BPS, Potensi Desa 2021

Tabel 4.1.2. Banyaknya Madrasah Ibtidaiyah (MI) Menurut Desa/Kelurahan di Distrik Ulilin, 2021

Desa/Kelurahan	Negeri	Swasta	Jumlah
(1)	(2)	(3)	(4)
1. Kumaaf	0	0	0
2. Nggayu	0	0	0
3. Kafyamke	0	0	0
4. Belbeland	0	0	0
5. Mandekman	0	0	0
6. Rawahayu	0	0	0
7. Kindiki	0	0	0
8. Selil	0	0	0
9. Kireli	0	0	0
10. Kandrakai	0	0	0
11. Baidub	0	0	0
Distrik Ulilin	0	0	0

Sumber : BPS, Potensi Desa 2021

Tabel 4.1.3. Banyaknya Sekolah Menengah Pertama (SMP) Menurut Desa/Kelurahan di Distrik Ulilin, 2021

Desa/Kelurahan	Negeri	Swasta	Jumlah
(1)	(2)	(3)	(4)
1. Kumaaf	-	-	-
2. Nggayu	1	-	1
3. Kafyamke	-	-	-
4. Belbeland	-	-	-
5. Mandekman	-	-	-
6. Rawahayu	-	-	-
7. Kindiki	-	-	-
8. Selil	-	-	-
9. Kireli	-	-	-
10. Kandrakai	-	-	-
11. Baidub	-	-	-
Distrik Ulilin	1	-	1

Sumber : BPS, Potensi Desa 2021

Tabel 4.1.4. Banyaknya Madrasah Tsanawiyah (Mts) Menurut Desa/Kelurahan di Distrik Ulilin, 2021

Desa/Kelurahan	Negeri	Swasta	Jumlah
(1)	(2)	(3)	(4)
1. Kumaaf	-	-	0
2. Nggayu	-	-	0
3. Kafyamke	-	-	0
4. Belbeland	-	-	0
5. Mandekman	-	-	0
6. Rawahayu	-	-	0
7. Kindiki	-	-	0
8. Selil	-	-	0
9. Kireli	-	-	0
10. Kandrakai	-	-	0
11. Baidub	-	-	0
Distrik Ulilin	-	-	0

Sumber : BPS, Potensi Desa 2021

Tabel 4.1.5. Banyaknya Sekolah Menengah Atas (SMA) Menurut Desa/Kelurahan di Distrik Ulilin, 2021

Desa/Kelurahan	Negeri	Swasta	Jumlah
(1)	(2)	(3)	(4)
1. Kumaaf	-	-	0
2. Nggayu	-	-	0
3. Kafyamke	-	-	0
4. Belbeland	-	-	0
5. Mandekman	-	-	0
6. Rawahayu	-	-	0
7. Kindiki	-	-	0
8. Selil	-	-	0
9. Kireli	-	-	0
10. Kandrakai	-	-	0
11. Baidub	-	-	0
Distrik Ulilin	-	-	0

Sumber : BPS, Potensi Desa 2021

Tabel 4.1.6. Banyaknya Madrasah Aliyah (MA) Menurut Desa/Kelurahan di Distrik Ulilin, 2021

Desa/Kelurahan	Negeri	Swasta	Jumlah
(1)	(2)	(3)	(4)
1. Kumaaf	0	0	0
2. Nggayu	0	0	0
3. Kafyamke	0	0	0
4. Belbeland	0	0	0
5. Mandekman	0	0	0
6. Rawahayu	0	0	0
7. Kindiki	0	0	0
8. Selil	0	0	0
9. Kireli	0	0	0
10. Kandrakai	0	0	0
11. Baidub	0	0	0
Distrik Ulilin	0	0	0

Sumber : BPS, Potensi Desa 2021

Tabel 4.1.7. Banyaknya Sekolah Menengah Kejuruan (SMK) Menurut Desa/Kelurahan di Distrik Ulilin, 2021

Desa/Kelurahan	Negeri	Swasta	Jumlah
(1)	(2)	(3)	(4)
1. Kumaaf	0	0	0
2. Nggayu	0	0	0
3. Kafyamke	0	0	0
4. Belbeland	0	0	0
5. Mandekman	0	0	0
6. Rawahayu	0	0	0
7. Kindiki	0	0	0
8. Selil	0	0	0
9. Kireli	0	0	0
10. Kandrakai	0	0	0
11. Baidub	0	0	0
Distrik Ulilin	0	0	0

Sumber : BPS, Potensi Desa 2021

Tabel 4.1.8. Banyaknya Akademi/Perguruan Tinggi Menurut Desa/Kelurahan di Distrik Ulilin, 2021

Desa/Kelurahan	Negeri	Swasta	Jumlah
(1)	(2)	(3)	(4)
1. Kumaaf	0	0	0
2. Nggayu	0	0	0
3. Kafyamke	0	0	0
4. Belbeland	0	0	0
5. Mandekman	0	0	0
6. Rawahayu	0	0	0
7. Kindiki	0	0	0
8. Selil	0	0	0
9. Kireli	0	0	0
10. Kandrakai	0	0	0
11. Baidub	0	0	0
Distrik Ulilin	0	0	0

Sumber : BPS, Potensi Desa 2021

Tabel 4.1.9. Kemudahan Untuk Mencapai Sarana Pendidikan Terdekat bagi Desa/Kelurahan yang Tidak Ada Sarana Pendidikan Menurut Desa/Kelurahan dan Jenjang Pendidikan di Distrik Ulilin, 2021

Desa/Kelurahan	SD	MI	SMP	MTs
(1)	(2)	(3)	(4)	(5)
1. Kumaaf	0	3	2	3
2. Nggayu	0	3	0	3
3. Kafyamke	0	3	2	3
4. Belbeland	0	3	3	3
5. Mandekman	0	3	2	3
6. Rawahayu	0	3	2	3
7. Kindiki	0	4	3	4
8. Selil	0	3	3	3
9. Kireli	0	3	3	3
10. Kandrakai	0	3	3	3
11. Baidub	0	3	3	3

Sumber : BPS, Potensi Desa 2021

Keterangan:

lisian sel terdiri dari: "1: Sangat Mudah", "2: Mudah", "3: Sulit", "4: Sangat Sulit". Jika di desa tersebut ada Fasilitas pendidikan yang dimaksud maka kode "0"

Tabel 4.1.10. Lanjutan

Desa/Kelurahan	SMA	MA	SMK	Akademi/ Perguruan Tinggi
(1)	(6)	(7)	(8)	(9)
1. Kumaaf	3	3	3	3
2. Nggayu	2	3	3	3
3. Kafyamke	3	3	3	3
4. Belbeland	3	3	3	3
5. Mandekman	3	3	3	3
6. Rawahayu	3	3	3	3
7. Kindiki	3	4	3	4
8. Selil	3	3	3	4
9. Kireli	3	3	3	3
10. Kandrakai	3	3	3	3
11. Baidub	3	3	3	3

Sumber : BPS, Potensi Desa 2021

Keterangan:

lisian sel terdiri dari: "1: Sangat Mudah", "2: Mudah", "3: Sulit", "4: Sangat Sulit". Jika di desa tersebut ada Fasilitas pendidikan yang dimaksud maka kode "0"

4.2. KESEHATAN

Tabel 4.2.1. Banyaknya Sarana Kesehatan Menurut Desa/Kelurahan dan Jenis Sarana Kesehatan di Distrik Ulilin, 2021

Desa/Kelurahan	Rumah Sakit	Rumah Sakit Bersalin	Poliklinik/Balai Pengobatan
(1)	(2)	(3)	(4)
1. Kumaaf	0	0	0
2. Nggayu	0	0	0
3. Kafyamke	0	0	0
4. Belbeland	0	0	0
5. Mandekman	0	0	0
6. Rawahayu	0	0	0
7. Kindiki	0	0	0
8. Selil	0	0	0
9. Kireli	0	0	0
10. Kandrakai	0	0	0
11. Baidub	0	0	0
Distrik Ulilin	0	0	0

Sumber : BPS, Potensi Desa 2021

Tabel 6.2.1 Lanjutan

Desa/Kelurahan	Puskesmas		Puskesmas Pembantu	Apotek
	Rawat Inap	Tanpa Rawat Inap		
(1)	(5)	(6)	(7)	(8)
1. Kumaaf	1	-	-	-
2. Nggayu	-	-	-	1
3. Kafyamke	-	-	-	1
4. Belbeland	-	-	-	1
5. Mandekman	-	-	-	1
6. Rawahayu	-	-	-	1
7. Kindiki	-	-	-	1
8. Selil	-	-	-	1
9. Kireli	-	-	-	1
10. Kandrakai	-	-	-	1
11. Baidub	-	-	-	1
Distrik Ulilin	1	-	-	10

Sumber : BPS, Potensi Desa 2021

Tabel 6.2.2 Kemudahan Untuk Mencapai Sarana Kesehatan Terdekat bagi Desa/Kelurahan yang Tidak Sarana Kesehatan Menurut Desa/Kelurahan dan Jenis Sarana Kesehatan di Distrik Ulilin, 2021

Desa/Kelurahan	Rumah Sakit	Rumah Sakit	Poliklinik/Balai
		Bersalin	Pengobatan
(1)	(2)	(3)	(4)
1. Kumaaf	3	3	4
2. Nggayu	3	3	3
3. Kafyamke	3	3	3
4. Belbeland	3	3	3
5. Mandekman	3	3	3
6. Rawahayu	3	3	3
7. Kindiki	3	3	3
8. Selil	4	4	3
9. Kireli	3	3	3
10. Kandrakai	3	3	3
11. Baidub	3	3	3

Sumber : BPS, Potensi Desa 2021

Keterangan :

Isian sel terdiri dari: "1: Sangat Mudah", "2: Mudah", "3: Sulit", "4: Sangat Sulit". Jika di desa tersebut ada Fasilitas kesehatan yang dimaksud maka kode "0"

Tabel 6.2.2 Lanjutan

Desa/Kelurahan	Puskesmas		Puskesmas Pembantu	Apotek
	Rawat Inap	Tanpa Rawat Inap		
(1)	(5)	(6)	(7)	(8)
1. Kumaaf	0	3	2	3
2. Nggayu	2	3	0	3
3. Kafyamke	3	3	0	3
4. Belbeland	2	3	0	3
5. Mandekman	2	3	0	3
6. Rawahayu	3	3	0	3
7. Kindiki	3	3	0	3
8. Selil	3	4	0	4
9. Kireli	3	3	0	3
10. Kandrakai	2	2	0	3
11. Baidub	3	3	0	3

Sumber : BPS, Potensi Desa 2020 dan 2021

Keterangan :

Isian sel terdiri dari: "1: Sangat Mudah", "2: Mudah", "3: Sulit", "4: Sangat Sulit". Jika di desa tersebut ada Fasilitas kesehatan yang dimaksud maka kode "0"

Tabel 6.2.3 Banyaknya Warga Penderita Gizi Buruk Menurut Desa/Kelurahan di Distrik Ulilin, 2020 dan 2021

Desa/Kelurahan	2018	2019
(1)	(2)	(3)
1. Kumaaf	0	0
2. Nggayu	0	0
3. Kafyamke	0	0
4. Belbeland	0	0
5. Mandekman	0	0
6. Rawahayu	0	0
7. Kindiki	0	0
8. Selil	0	0
9. Kireli	0	0
10. Kandrakai	0	0
11. Baidub	0	0
Distrik Ulilin	0	0

Sumber : BPS, Potensi Desa 2020 dan 2021

4.3. ENERGI

Tabel 4.3.1. Banyaknya Keluarga Menurut Desa/Kelurahan dan Jenis Pengguna Listrik di Distrik Ulilin, 2021

Desa/Kelurahan	Pengguna Listrik			Bukan Pengguna Listrik
	PLN	Non PLN	Jumlah	
(1)	(2)	(3)	(4)	(5)
1. Kumaaf	203	-	203	-
2. Nggayu	150	-	150	10
3. Kafyamke	265	2	267	-
4. Belbeland	121	-	121	1
5. Mandekman	199	-	199	-
6. Rawahayu	130	39	169	-
7. Kindiki	-	83	83	-
8. Selil	-	46	46	-
9. Kireli	60	-	60	-
10. Kandrakai	98	-	98	15
11. Baidub	180	-	180	6
Total	1406	170	1576	32

Sumber : BPS, Potensi Desa 2021

Tabel 4.3.2. Banyaknya Desa/Kelurahan Menurut Keberadaan Penerangan Jalan Utama Desa/Kelurahan Di Distrik Ulilin, 2019, 2020, dan 2021

Penerangan Jalan Utama	2019	2020	2021
(1)	(2)	(3)	(4)
Sumber Penerangan Jalan Utama			
Listrik Pemerintah	3	1	5
Listrik Non Pemerintah	2	2	0
Non Listrik	0	0	0

Sumber : BPS, Potensi Desa 2018,2019 dan 2021

Tabel 4.3.3. Banyaknya Desa/Kelurahan Menurut Jenis Bahan Bakar Untuk Memasak yang Digunakan Oleh Sebagian Besar Keluarga Di Distrik Ulilin 2019, 2020, dan 2021

Jenis Bahan Bakar	2019	2020	2021
(1)	(2)	(3)	(4)
Gas Kota	0	0	0
LPG 3 KG	0	0	0
LPG lebih dari 3 KG	0	0	0
Minyak Tanah	11	10	7
Kayu Bakar	0	1	3
Lainnya	0	0	0

Sumber : BPS, Potensi Desa 2019,2020 dan 2021

Tabel 4.3.4. Banyaknya Desa/Kelurahan Menurut Sumber Air Minum Sebagian Besar Keluarga Di Distrik Ulilin, 2019, 2020, dan 2021

Sumber Air Minum	2019	2020	2021
(1)	(2)	(3)	(4)
Air Kemasan Bermerk	0	0	0
Air Isi Ulang	0	1	1
Ledeng Dengan Meteran	0	0	0
Ledeng Tanpa Meteran	0	0	0
Sumur Bor/Pompa	0	2	1
Sumur	10	8	9
Mata Air	0	0	0
Sungai/Danau/Kolam/Waduk /Situ/Embung/Bendungan	1	0	0
Air Hujan	0	0	0
Lainnya	0	0	0

Sumber : BPS, Potensi Desa 2019,2020 dan 2021

Tabel 4.3.5. Banyaknya Desa/Kelurahan Menurut Penggunaan Fasilitas Tempat Buang Air Besar Sebagian Besar Keluarga Di Distrik Ulilin, 2019, 2020, dan 2021

Fasilitas Tempat Buang Air Besar	2019	2020	2021
(1)	(2)	(3)	(4)
Jamban			
Sendiri	11	11	10
Bersama	0	0	1
Umum	0	0	0
Bukan Jamban	0	0	0

Sumber : BPS, Potensi Desa 2019,2020 dan 2021

4.4. BENCANA ALAM

Tabel 4.4.1. Banyaknya Kejadian Bencana Alam Menurut Desa/Kelurahan dan Jenis Bencana Alam di Distrik Ulilin, 2021

Desa/Kelurahan	Gempa Bumi	Tsunami	Gunung Meletus	Tanah Longsor
(1)	(2)	(3)	(4)	(5)
1. Kumaaf	0	0	0	0
2. Nggayu	0	0	0	0
3. Kafyamke	0	0	0	0
4. Belbeland	0	0	0	0
5. Mandekman	0	0	0	0
6. Rawahayu	0	0	0	0
7. Kindiki	0	0	0	0
8. Selil	0	0	0	0
9. Kireli	0	0	0	0
10. Kandrakai	0	0	0	0
11. Baidub	0	0	0	0
Distrik Ulilin	0	0	0	0

Sumber : BPS, Potensi Desa 2021

Tabel 4.4.1. Lanjutan

Desa/Kelurahan	Banjir	Banjir Bandang	Kekeringan
(1)	(6)	(7)	(8)
1. Kumaaf	0	0	0
2. Nggayu	0	0	0
3. Kafyamke	0	0	0
4. Belbeland	0	0	0
5. Mandekman	0	0	0
6. Rawahayu	0	0	0
7. Kindiki	0	0	0
8. Selil	0	0	0
9. Kireli	0	0	0
10. Kandrakai	0	0	0
11. Baidub	0	0	0
Distrik Ulilin	0	0	0

Sumber : BPS, Potensi Desa 2021

Tabel 4.4.1. Lanjutan

Desa/Kelurahan	Kebakaran	Angin	Gelombang Pasang Laut
	Hutan dan Lahan	Puyuh/Putting Beliung/Topan	
(1)	(9)	(10)	(11)
1. Kumaaf	0	0	0
2. Nggayu	0	0	0
3. Kafyamke	0	0	0
4. Belbeland	0	0	0
5. Mandekman	0	0	0
6. Rawahayu	0	0	0
7. Kindiki	0	0	0
8. Selil	0	0	0
9. Kireli	0	0	0
10. Kandrakai	0	0	0
11. Baidub	0	0	0
Distrik Ulilin	0	0	0

Sumber : BPS, Potensi Desa 2021

Tabel 4.4.2. Banyaknya Korban Jiwa Akibat Bencana Alam Menurut Desa/Kelurahan dan Jenis Bencana Alam di Distrik Ulilin, 2021

Desa/Kelurahan	Gempa Bumi	Tsunami	Gunung Meletus	Tanah Longsor
(1)	(2)	(3)	(4)	(5)
1. Kumaaf	0	0	0	0
2. Nggayu	0	0	0	0
3. Kafyamke	0	0	0	0
4. Belbeland	0	0	0	0
5. Mandekman	0	0	0	0
6. Rawahayu	0	0	0	0
7. Kindiki	0	0	0	0
8. Selil	0	0	0	0
9. Kireli	0	0	0	0
10. Kandrakai	0	0	0	0
11. Baidub	0	0	0	0
Distrik Ulilin	0	0	0	0

Sumber : BPS, Potensi Desa 2021

Tabel 4.4.3. Banyaknya Korban Jiwa Akibat Bencana Alam Menurut Desa/Kelurahan dan Jenis Bencana Alam di Distrik Ulilin, 2021

Desa/Kelurahan	Gempa Bumi	Tsunami	Gunung Meletus	Tanah Longsor
(1)	(2)	(3)	(4)	(5)
1. Kumaaf	0	0	0	0
2. Nggayu	0	0	0	0
3. Kafyamke	0	0	0	0
4. Belbeland	0	0	0	0
5. Mandekman	0	0	0	0
6. Rawahayu	0	0	0	0
7. Kindiki	0	0	0	0
8. Selil	0	0	0	0
9. Kireli	0	0	0	0
10. Kandrakai	0	0	0	0
11. Baidub	0	0	0	0
Distrik Ulilin	0	0	0	0

Sumber : BPS, Potensi Desa 2021

Tabel 4.4.2. Lanjutan

Desa/Kelurahan	Banjir	Banjir Bandang	Kekeringan
(1)	(6)	(7)	(8)
1. Kumaaf	0	0	0
2. Nggayu	0	0	0
3. Kafyamke	0	0	0
4. Belbeland	0	0	0
5. Mandekman	0	0	0
6. Rawahayu	0	0	0
7. Kindiki	0	0	0
8. Selil	0	0	0
9. Kireli	0	0	0
10. Kandrakai	0	0	0
11. Baidub	0	0	0
Distrik Ulilin	0	0	0

Sumber : BPS, Potensi Desa 2021

Tabel 4.4.2. Lanjutan

Desa/Kelurahan	Kebakaran	Angin	Gelombang Pasang Laut
	Hutan dan Lahan	Puyuh/Putting Beliung/Topan	
(1)	(9)	(10)	(11)
1. Kumaaf	0	0	0
2. Nggayu	0	0	0
3. Kafyamke	0	0	0
4. Belbeland	0	0	0
5. Mandekman	0	0	0
6. Rawahayu	0	0	0
7. Kindiki	0	0	0
8. Selil	0	0	0
9. Kireli	0	0	0
10. Kandrakai	0	0	0
11. Baidub	0	0	0
Distrik Ulilin	0	0	0

Sumber : BPS, Potensi Desa 2021

Tabel 4.4.3. Keberadaan Fasilitas/Upaya Antisipasi/Mitigasi Bencana Alam Menurut Desa/Kelurahan di Distrik Ulilin, 2021

Desa/Kelurahan	Sistem Peringatan Dini Bencana Alam	Sistem Peringatan Dini Khusus Tsunami	Perlengkapan Keselamatan
(1)	(2)	(3)	(4)
1. Kumaaf	Tidak Ada	Bukan Wilayah Potensi Tsunami	Tidak Ada
2. Nggayu	Tidak Ada	Tidak ada	Tidak Ada
3. Kafyamke	Tidak Ada	Tidak ada	Tidak Ada
4. Belbeland	Tidak Ada	Tidak ada	Tidak Ada
5. Mandekman	Tidak Ada	Bukan Wilayah Potensi Tsunami	Tidak Ada
6. Rawahayu	Tidak Ada	Tidak ada	Tidak Ada
7. Kindiki	Tidak Ada	Tidak ada	Tidak Ada
8. Selil	Tidak Ada	Tidak ada	Tidak Ada
9. Kireli	Tidak Ada	Tidak ada	Tidak Ada
10. Kandrakai	Tidak Ada	Bukan Wilayah Potensi Tsunami	Tidak Ada
11. Baidub	Tidak Ada	Tidak ada	Tidak Ada

Sumber : BPS, Potensi Desa 2021

Tabel 4.4.4. Lanjutan

Desa/Kelurahan	Rambu- Rambu dan Jalan Evakuasi Bencana	Sistem Peringatan Dini Khusus Tsunami	Pembuatan, Perawatan, atau Normalisasi: Sungai, Kanal,Tanggul, Parit, Drainase, Waduk, Pantai, dll
(1)	(5)	(6)	(7)
1. Kumaaf	Tidak Ada	Tidak Ada	Tidak Ada
2. Nggayu	Tidak Ada	Tidak Ada	Tidak Ada
3. Kafyamke	Tidak Ada	Tidak Ada	Tidak Ada
4. Belbeland	Tidak Ada	Tidak Ada	Ada
5. Mandekman	Tidak Ada	Tidak Ada	Tidak Ada
6. Rawahayu	Tidak Ada	Tidak Ada	Tidak Ada
7. Kindiki	Tidak Ada	Tidak Ada	Tidak Ada
8. Selil	Tidak Ada	Tidak Ada	Tidak Ada
9. Kireli	Tidak Ada	Tidak Ada	Tidak Ada
10. Kandrakai	Tidak Ada	Tidak Ada	Tidak Ada
11. Baidub	Tidak Ada	Tidak Ada	Tidak Ada

Sumber : BPS, Potensi Desa 2021

4.5. EKONOMI

Tabel 4.5.1. Banyaknya Sarana dan Prasarana Ekonomi Menurut Desa/Kelurahan dan Jenisnya di Distrik Ulilin, 2021

Desa/Kelurahan	Kelompok Pertokoan	Pasar dengan Bangunan Permanen	Pasar dengan Bangunan Semi Permanen	Pasar Tanpa Bangunan
(1)	(2)	(3)	(4)	(5)
1. Kumaaf	-	-	-	-
2. Nggayu	-	-	-	-
3. Kafyamke	-	-	-	-
4. Belbeland	-	-	-	-
5. Mandekman	-	1	-	-
6. Rawahayu	-	-	-	-
7. Kindiki	-	-	-	-
8. Selil	-	-	-	-
9. Kireli	-	-	-	-
10. Kandrakai	-	-	-	-
11. Baidub	-	-	-	-
Distrik Ulilin	-	1	-	-

Sumber : BPS, Potensi Desa 2021

Tabel 4.5.1. Lanjutan

Desa/Kelurahan	Minimarket/ Swalayan	Toko/Warung Kelontong	Restoran/Rumah Makan
(1)	(2)	(3)	(4)
1. Kumaaf	1	8	-
2. Nggayu	-	9	-
3. Kafyamke	-	12	-
4. Belbeland	-	9	-
5. Mandekman	-	9	-
6. Rawahayu	-	6	-
7. Kindiki	-	-	-
8. Selil	-	1	-
9. Kireli	-	2	-
10. Kandrakai	-	8	-
11. Baidub	-	6	-
Distrik Ulilin	1	70	-

Sumber : BPS, Potensi Desa 2021

Tabel 4.5.1. Lanjutan

Desa/Kelurahan	Warung/Kedai Makanan	Hotel	Hostel/Motel/Losmen/Wisma
(1)	(2)	(3)	(4)
1. Kumaaf	5	-	-
2. Nggayu	-	-	-
3. Kafyamke	3	-	-
4. Belbeland	1	-	-
5. Mandekman	8	-	2
6. Rawahayu	1	-	-
7. Kindiki	-	-	-
8. Selil	-	-	-
9. Kireli	-	-	-
10. Kandrakai	2	-	-
11. Baidub	-	-	-
Distrik Ulilin	25	-	2

Sumber : BPS, Potensi Desa 2021

Tabel 4.5.2. Banyaknya Sarana Lembaga Keuangan yang Beroperasi Menurut Desa/Kelurahan dan Jenisnya di Distrik Ulilin, 2021

Desa/Kelurahan	Bank Umum Pemerintah	Bank Umum Swasta	Bank Perkreditan Rakyat
(1)	(2)	(3)	(4)
1. Kumaaf	2	-	-
2. Nggayu	-	-	-
3. Kafyamke	-	-	-
4. Belbeland	-	-	-
5. Mandekman	-	-	-
6. Rawahayu	-	-	-
7. Kindiki	-	-	-
8. Selil	-	-	-
9. Kireli	-	-	-
10. Kandrakai	-	-	-
11. Baidub	-	-	-
Distrik Ulilin	2	-	-

Sumber : BPS, Potensi Desa 2021

Tabel 4.5.3. Banyaknya Koperasi yang Masih Aktif Menurut Desa/Kelurahan dan Jenis Koperasi di Distrik Ulilin, 2021

Desa/Kelurahan	Koperasi Unit Desa (KUD)	Bank Umum Swasta	Bank Perkreditan Rakyat
(1)	(2)	(3)	(4)
1. Kumaaf	0	0	0
2. Nggayu	0	0	0
3. Kafyamke	0	0	0
4. Belbeland	0	0	0
5. Mandekman	0	0	0
6. Rawahayu	0	0	0
7. Kindiki	0	0	0
8. Selil	0	0	0
9. Kireli	0	0	0
10. Kandrakai	0	0	0
11. Baidub	0	0	0
Distrik Ulilin	0	0	0

Sumber : BPS, Potensi Desa 2021

Tabel 4.5.4. Banyaknya Embung Desa Menurut Desa/Kelurahan di Distrik Ulilin, 2020 dan 2021

Desa/Kelurahan	2020	2021
(1)	(2)	(3)
1. Kumaaf	2	1
2. Nggayu	0	-
3. Kafyamke	0	-
4. Belbeland	4	20
5. Mandekman	4	1
6. Rawahayu	0	-
7. Kindiki	0	-
8. Selil	0	-
9. Kireli	4	-
10. Kandrakai	3	4
11. Baidub	1	-
Distrik Ulilin	17	26

Sumber : BPS, Potensi Desa 2021

4.6. TELEKOMUNIKASI

Tabel 4.6.1. Jumlah Menara dan Operator Layanan Komunikasi Telepon Seluler Menurut Desa/Kelurahan di Distrik Ulilin, 2021

Desa/Kelurahan	Jumlah Menara Telepon Seluler (BTS)	Jumlah Oprator Layanan Komunikasi Telepon Seluler Yang Menjangkau di Desa/Kelurahan	Kondisi Sinyal Telepon Seluler di Sebagian Besar wilayah Desa/Kelurahan
(1)	(2)	(3)	(4)
1. Kumaaf	1	1	2
2. Nggayu	0	1	2
3. Kafyamke	1	1	3
4. Belbeland	1	1	3
5. Mandekman	1	1	2
6. Rawahayu	1	1	2
7. Kindiki	0	1	3
8. Selil	0	1	4
9. Kireli	0	2	3
10. Kandrakai	1	1	3
11. Baidub	0	1	3

Sumber : BPS, Potensi Desa 2021

Isian kolom 6: 1 = "Sangat kuat", 2 = "Kuat", 3 = "Lemah", 4 = "Tidak ada sinyal"

4.7. OLAHRAGA

Tabel 6.2.1 Banyaknya Desa/Kelurahan yang Memiliki Kelompok Kegiatan Olahraga Menurut Jenis Olahraga dan Ketersediaan Fasilitas/Lapangan Olahraga di Distrik Ulilin, 2021

Jenis Olahraga	Kondisi Fasilitas/Lapangan Olahraga			Tidak Ada Fasilitas/Lapangan Olahraga
	Baik	Rusak Sedang	Rusak Parah	
(1)	(2)	(3)	(4)	(5)
1. Sepak bola	2	6	1	2
2. Bola voli	3	3	0	5
3. Bulu tangkis	0	0	0	11
4. Bola basket	0	0	0	11
5. Tenis Lapangan	0	0	0	11
6. Tenis Meja	1	0	0	10
7. Futsal	1	0	0	10
8. Renang	0	0	0	11
9. Bela Diri	1	0	0	10
10. Bilyard	0	0	0	11
11. Pusat Kebugaran	0	0	0	11
12. Lainnya	1	0	0	10

Sumber : BPS, Potensi Desa 2021

4.8. TRANSPORTASI

Tabel 4.8.1. Kondisi Jalan Darat Antar Desa/Kelurahan Menurut Desa/Kelurahan di Distrik Ulilin, 2021

Desa/Kelurahan	Jenis Permukaan Jalan	Dapat Dilalui Kendaraan Bermotor
(1)	(2)	(3)
1. Kumaaf	1	1
2. Nggayu	1	1
3. Kafyamke	3	1
4. Belbeland	3	1
5. Mandekman	3	1
6. Rawahayu	3	1
7. Kindiki	0	0
8. Selil	1	2
9. Kireli	3	2
10. Kandrakai	3	2
11. Baidub	1	2

Sumber : BPS, Potensi Desa 2021

Tabel 4.8.2. Keberadaan Kantor Pos/ Pos Pembantu/Rumah Pos dan Perusahaan/Agen Jasa Ekspedisi Swasta Menurut Desa/Kelurahan di Distrik Ulilin, 2021

Desa/Kelurahan	Keberadaan Kantor Pos/ Pos Pembantu/Rumah Pos	Perusahaan/Agen Jasa Ekspedisi Swasta
(1)	(2)	(3)
1. Kumaaf	4	4
2. Nggayu	3	4
3. Kafyamke	4	4
4. Belbeland	4	4
5. Mandekman	4	4
6. Rawahayu	4	4
7. Kindiki	4	4
8. Selil	4	4
9. Kireli	4	4
10. Kandrakai	3	4
11. Baidub	3	4

Sumber : BPS, Potensi Desa 2021

Note : Isian kolom 2 dan 3: 1 = "Beroperasi", 2 = "Jarang Beroperasi", 3 = "Tidak beroperasi", 4 = "Tidak Ada"



246,40

JAGUNG



2.112,50

UBI KAYU



1.330

PADI

PRODUKSI TANAMAN PANGAN DIRINCI MENURUT KOMODITAS

275,00



UBI JALAR



0

KEDELAI

24,30



KACANG IJO

PENJELASAN TEKNIS

Data pokok tanaman pangan yang dikumpulkan adalah luas panen dan produktivitas (hasil per hektar). Produksi tanaman pangan merupakan hasil perkalian antara luas panen dengan produktivitas. Pengumpulan data luas panen dilakukan setiap bulan dengan pendekatan area kecamatan di seluruh wilayah Indonesia. Pengumpulan data produktivitas dilakukan melalui pengukuran langsung pada plot ubinan berukuran $2 \frac{1}{2}$ m X $2 \frac{1}{2}$ m. Pengumpulan data produktivitas dilakukan setiap subround (empat bulanan) pada waktu panen petani.

Data populasi ternak bersumber dari Dinas Peternakan Kabupaten Merauke, sedangkan rumah tangga perikanan tangkap adalah rumah tangga yang melakukan penangkapan ikan/binatang air lainnya/tanaman air dengan tujuan sebagian/seluruh hasilnya untuk dijual.

ULASAN

Tanaman Pangan

Pada tahun 2021, di Distrik Ulilin, jumlah luas panen padi 380,00 hektar dengan produksi 1,330,00 ton. Luas panen kacang tanah 35,50 hektar dengan produksi 69,23 ton. Luas panen ubi kayu 84,50 hektar dengan produksi 2112,50 ton. Luas panen ubi jalar 25,00 hektar dengan produksi 2,75,00 ton.

Hortikultura

Pada tahun 2021, di Distrik Ulilin, jumlah luas panen cabai rawit 16,75 hektar. Luas panen kacang panjang 13 hektar. Luas panen petsai 16,75 hektar. Luas panen kangkung 24,25 hektar.

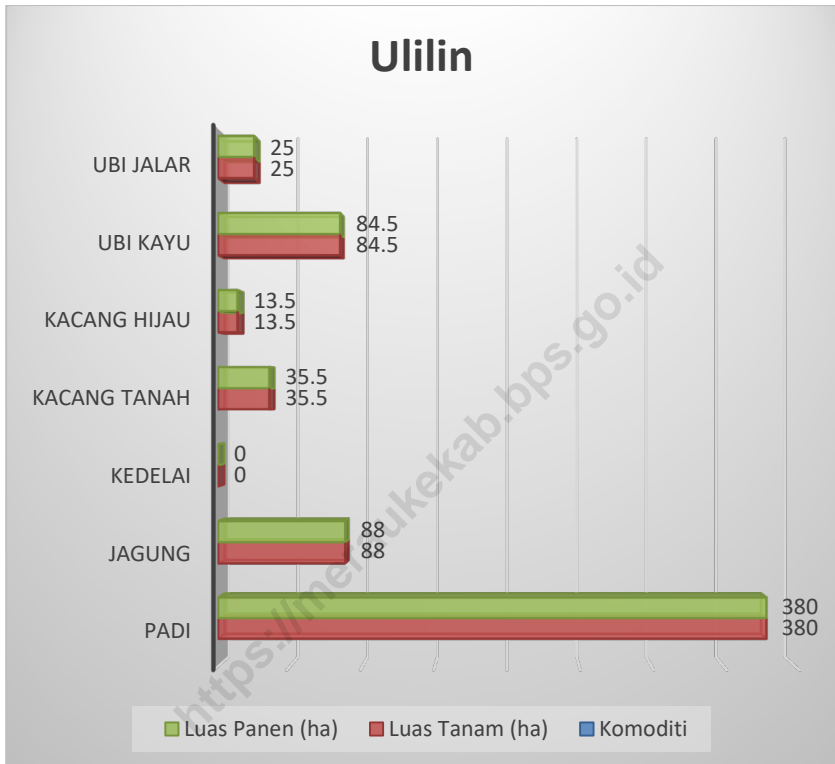
Perkebunan

Pada tahun 2021, di Distrik Ulilin, jumlah luas Tanam Kelapa Sawit 47,884,82 hektar. Luas Tanam Kelapa 105,00 hektar dan Luas Tanam Karet 145,50 hektar.

Peternakan

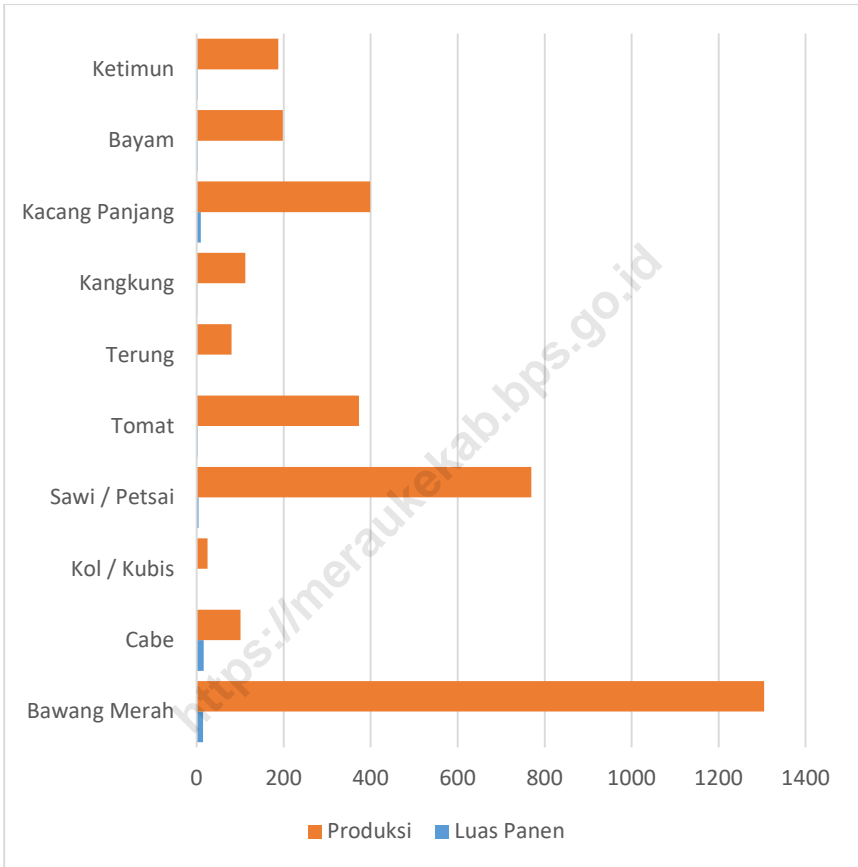
Sapi merupakan ternak yang paling banyak dibudidayakan di distrik ulilin di banding dengan ternak lainnya. Jumlah poplasi sapi di distrik ulilin sebanyak 3,294 ekor. Sedangkan ternak terbanyak kedua adalah kambing dengan jumlah populasi ternak sebanyak 184 ekor.

Gambar 6. Jumlah luas Panen dan Produksi Tanaman Padi Di Distrik Ulilin, 2021



Sumber : Dinas Tanaman Pangan, Hortikultura dan Perkebunan Kabupaten Merauke

Gambar 7. Produksi Tanaman Hortikultura di Distrik Ulilin, 2021



Sumber : Dinas Tanaman Pangan, Hortikultura dan Perkebunan Kabupaten Merauke

5.1. TANAMAN PANGAN

Tabel 5.1. 1 Sumber Penghasilan Utama Sebagian Besar Penduduk Dirinci Menurut Kampung Di Distrik Ulilin, 2021

Kampung	Sumber Penghasilan Utama	
	Sektor	Komoditi
(1)	(2)	(3)
Soa	Pertanian	Sayuran
Tambat	Pertanian	Sagu / Pisang
Sumber Harapan	Pertanian	Padi
Yasa Mulya	Pertanian	Padi
Waninggap Say	Pertanian	Padi
Waninggap Miraf	Pertanian	Padi
Isanombias	Pertanian	Padi
Yaba Maru	Pertanian	Padi
Amunkai	Pertanian	Padi
Hidup Baru	Pertanian	Padi
Sermayan Indah	Pertanian	Padi
Ngguti Bob	Pertanian	Padi
Bersehati	Pertanian	Petatas

Sumber : Dinas Tanaman Pangan, Hortikultura dan Perkebunan Kabupaten Merauke

Tabel 5.1. 2 Luas Tanam Dan Luas Panen Tanaman Pangan Dirinci Menurut Komoditas Di Distrik Ulilin, 2021

Komoditi	Luas Tanam	Luas Panen
	(ha)	(ha)
(1)	(2)	(3)
Padi	380,00	380,00
Jagung	88,00	88,00
Kedelai	-	-
Kacang Tanah	35,50	35,50
Kacang Hijau	13,50	13,50
Ubi Kayu	84,50	84,50
Ubi Jalar	25,00	25,00
	626,50	626,50

Sumber : Dinas Tanaman Pangan, Hortikultura dan Perkebunan Kabupaten Merauke

Tabel 5.1. 3 Produksi dan Produktivitas Tanaman Pangan Dirinci Menurut Komoditas Di Distrik Ulilin, 2021

Komoditi	Produksi (ton)	Produktivitas (ton/ha)
(1)	(2)	(3)
Padi	1.330,00	3,50
Jagung	246,40	2,80
Kedelai	0,00	0,00
Kacang Tanah	69,23	1,95
Kacang Hijau	24,30	1,80
Ubi Kayu	2112,50	25,00
Ubi Jalar	275,00	11,00
Jumlah	4.057,43	46,05

Sumber : Dinas Tanaman Pangan, Hortikultura dan Perkebunan Kabupaten Merauke

5.2. HORTIKULTURA

Tabel 5.2. 1 Luas Panen dan Produksi Tanaman Sayuran Dirinci Menurut Jenis Sayuran Di Distrik Ulilin, 2021

Komoditi	Luas Panen	Produksi
	(ha)	(ton)
(1)	(2)	(3)
Bawang Merah	0,00	0,00
Cabe Rawit	16,75	0,00
Kol / Kubis	0,00	0,00
Sawi / Petsai	16,75	0,00
Tomat	44,00	0,00
Kangkung	24,25	0,00
Kacang Panjang	13,00	0,00
Jumlah		

Sumber : Dinas Tanaman Pangan,Hortikultura dan Perkebunan Kabupaten Merauke

5.3. PERKEBUNAN

Tabel 5.3. 1 Luas Lahan dan Produksi Tanaman Perkebunan Dirinci Menurut Jenis Tanaman Di Distrik Ulilin, 2021

Komoditi	Luas Tanam	Produksi
	(ha)	(ton)
(1)	(2)	(3)
Karet	145,5	0,00
Kelapa	105,00	0,00
Kelapa Sawit	47,884,82	0,00
Jumlah	250,500	0,00

Sumber : Dinas Tanaman Pangan, Hortikultura dan Perkebunan Kabupaten Merauke

5.4. PETERNAKAN

Tabel 5.4. 1 Jumlah Populasi Ternak Dirinci Menurut Jenis Ternak Di Distrik Ulilin, 2021

Jenis Ternak	Jumlah
(1)	(2)
Sapi Potong	3.294
Kerbau	32
Kuda	34
Kambing	184
Babi	180

Sumber: Dinas Peternakan dan Kesehatan Hewan Kabupaten Merauke

Tabel 5.4. 2 Jumlah Produksi Daging Ternak Dirinci Menurut Jenis Ternak Di Distrik Ulilin, 2021

Jenis Ternak	Jumlah
(1)	(2)
Sapi Potong	4.868
Kerbau	278
Kuda	0
Kambing	342
Babi	632

Sumber: Dinas Peternakan dan Kesehatan Hewan Kabupaten Merauke

Tabel 5.4. 3 Jumlah Populasi Unggas Dirinci Menurut Jenis Unggas Di Distrik Ulilin, 2021

Jenis Unggas	Populasi
	(Ekor)
(1)	(2)
Ayam Kampung	12.250
Ayam Petelor	450
Ayam Pedaging	0
Itik	2.066
Itik Manila	105

Sumber: Dinas Peternakan dan Kesehatan Hewan Kabupaten Merauke

Tabel 5.4. 4 Produksi Daging Unggas Dirinci Menurut Jenis Unggas Di Distrik Ulilin, 2021

Jenis Unggas	Populasi
	(Ekor)
(1)	(2)
Ayam Kampung	21.840
Ayam Petelor	9.000
Ayam Pedaging	0
Itik	300
Itik Manila	62

Sumber: Dinas Peternakan dan Kesehatan Hewan Kabupaten Merauke

Tabel 5.4. 5 Produksi Telur Unggas Dirinci Menurut Jenis Unggas Di Distrik Ulilin, 2021

Jenis Unggas	Produksi
	(Butir)
(1)	(2)
Ayam Kampung	10.157
Ayam Petelor	1.188.000
Itik	9.003

Sumber: Dinas Peternakan dan Kesehatan Hewan Kabupaten Merauke

DATA MENCERDASKAN BANGSA

ENLIGHTEN THE NATION



BPS Kabupaten Merauke

Jl. R.E. Martadinata No. 2 Merauke 99611

Telp./Fax : (0967) 321928

Email : bps9401@bps.go.id