

KECAMATAN CIKAJANG DALAM ANGKA

*Cikajang SubDistrict
in Figures*

2020



**BADAN PUSAT STATISTIK
KABUPATEN GARUT**
BPS-Statistics of Garut Regency

KECAMATAN CIKAJANG DALAM ANGKA

*Cikajang SubDistrict
in Figures*

2020



**BADAN PUSAT STATISTIK
KABUPATEN GARUT**
BPS-Statistics of Garut Regency

Kecamatan Cikajang Dalam Angka

Cikajang Sub District in Figures

2020

ISSN: 0215-420X

No. Publikasi/*Publication Number*: 32050---

Katalog/*Catalog*: 1102001.3205120

Ukuran Buku/*Book Size*: 14,8 cm x 21 cm

Jumlah Halaman/*Number of Pages*: xx + 49 halaman /*pages*

Naskah/*Manuscript*:

Badan Pusat Statistik Kabupaten Garut

BPS-Statistics of Garut Regency

Gambar Kover oleh/*Cover Designed by*:

Badan Pusat Statistik Kabupaten Garut

BPS-Statistics of Garut Regency

Ilustrasi Kover/*Cover Illustration*:

Badan Pusat Statistik Kabupaten Garut

BPS-Statistics of Garut Regency

Diterbitkan oleh/*Published by*:

© BPS Kabupaten Garut/*BPS-Statistics of Garut Regency*

Dicetak oleh/*Printed by*:

Badan Pusat Statistik

Dilarang mengumumkan, mendistribusikan, mengkomunikasikan, dan/atau menggandakan sebagian atau seluruh isi buku ini untuk tujuan komersial tanpa izin tertulis dari Badan Pusat Statistik

Prohibited to announce, distribute, communicate, and/or copy part or all of this book for commercial purpose without permission from BPS-Statistics Indonesia

Kecamatan Cikajang Dalam Angka

Cikajang Sub District in Figures

2020

Tim Penyusun / Drafting Team:

Pengarah / Director : Dody Gunawan Yusuf, S.Si

**Koordinator Teknis /
Technical Coordinator** : Priyono, S.S.T, M.Si

Naskah / Manuscript : BPS Kabupaten Garut

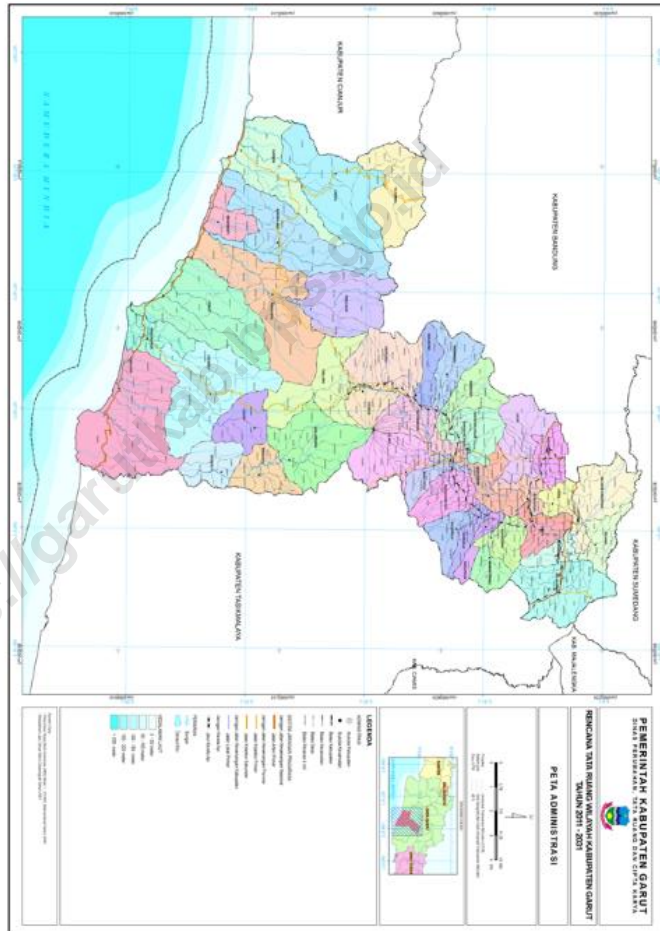
**Pengolah Data /
Data Processing** : Dudi Hermawan

**Gambar Kulit /
Cover Design** : Seksi IPDS BPS Kabupaten Garut

Penyunting / Editor : Wendi Hilman Drajat

<https://garutkab.bps.go.id>

PETA WILAYAH KABUPATEN GARUT MAP OF GARUT REGENCY



Halaman ini sengaja dikosongkan

<https://garutkab.kps.go.id>

KEPALA BPS KABUPATEN GARUT
CHIEF STATISTICIAN OF GARUT REGENCY



DODY GUNAWAN YUSUF, S.Si

Halaman ini sengaja dikosongkan

<https://garutkab.bps.go.id>



KATA PENGANTAR

Kecamatan Cikajang Dalam Angka 2020 ini mengalami perubahan format sesuai dengan kebijakan nasional, namun data-data yang sebelumnya pernah ada, akan tetap kami upayakan tampil melalui tabel statis dan dinamis pada website kami garutkab.bps.go.id.

Kecamatan Cikajang Dalam Angka ini semakin banyak diminati karena sebagai sumber referensi oleh para perencana kebijakan, peneliti, dosen, mahasiswa serta para pembaca yang membutuhkan informasi statistik yang komprehensif.

Penghargaan dan ucapan terima kasih yang tulus kami sampaikan kepada segenap instansi pemerintah dilingkungan Pemerintah Kabupaten Garut yang telah berkenan menyumbangkan data dan informasi hingga terwujudnya publikasi ini.

Publikasi ini tentunya masih mengandung keterbatasan. Kritik dan saran dari semua pihak sangat diharapkan untuk perbaikan dan kesempurnaan publikasi yang akan datang. Kritik dan saran dapat dialamatkan ke: bps3205@bps.go.id. Kepada semua pihak yang telah ikut terlibat dalam penyusunan publikasi ini kami mengucapkan banyak terima kasih.

Harapan kami semoga buku ini dapat bermanfaat bagi kita semua dalam menyusun perencanaan dan melaksanakan pembangunan serta berbagai kajian ilmiah.

Garut, September 2020
Kepala BPS Kabupaten Garut,

Dody Gunawan Yusuf, S.Si



PREFACE

Cikajang SubDistrict In Figures 2020 has changed the format in accordance with national policy, but the data that had previously been there, we will continue to try to appear through static and dynamic tables on our website garutkab.bps.go.id.

Cikajang SubDistrict in this figure more and more in demand because as a source of reference by policy planners, researchers, lecturers, students and readers who need comprehensive statistical information.

Our sincere appreciation and gratitude goes to all government agencies in the Garut Regency Government who have been willing to contribute data and information until the realization of this publication.

This publication certainly contains limitations. Criticism and suggestions from all parties are expected to improve and perfect future publications. Criticisms and suggestions can be addressed to: bps3205@bps.go.id. We would like to thank all those who have been involved in the preparation of this publication.

We hope that this book can be useful for all of us in planning and carrying out development and various scientific studies.

Garut, September 2020

Chief Statistician of Garut Regency

Dody Gunawan Yusuf, S.Si

Daftar Isi/*List Of Contents*

	<i>Halaman/Page</i>
Tim Penyusun	ii
Peta Wilayah Kabupaten Garut	iii
Kepala BPS Kabupaten Garut	v
Kata Pengantar	vii
Preface	viii
Daftar Isi	ix
Daftar Tabel	x
BAB 1 Geografi dan Iklim/<i>Geography and Climate</i>	1
BAB 2 Pemerintahan/<i>Government</i>	4
BAB 3 Penduduk/<i>Population</i>	11
BAB 4 Sosial/<i>Social</i>	18
BAB 5 Pertanian/<i>Agriculture</i>	38
BAB 6 Pariwisata/<i>Tourism</i>	47

Daftar Table/List Of Tables

Tabel/ Table		Halaman/Page
BAB 1	Geografi dan Iklim/Geography and Climate	
1.1	: Luas Daerah Menurut Kelurahan/Desa, 2019 <i>Total Area by Kelurahan/Village, 2019</i>	2
1.2	: Jarak Tempuh dari Desa ke Ibukota Kecamatan dan Kabupaten, 2019 <i>Village Distance to the Capital Subdistrict and Regency</i>	3
BAB 2	Pemerintahan/Government	
2.1.1	: Jumlah RT, RW, dan Dusun di Kecamatan Tahun 2019 <i>Number of RT, RW, and Hamlet in District, 2019</i>	5
2.1.2	: Jumlah Anggota Hansip, Babinsa, Babinmas di Kecamatan Tahun 2019 <i>Number of Hansip Members, Babinsa, Babinmas in District, 2019</i>	6
2.1.3	: Jumlah PNS Menurut Golongan/Ruang dan Jenis Kelamin di Kantor Kecamatan Tahun 2019 <i>Number of Civil Servants by Group/Space and Gender in the Subdistrict Office, 2019</i>	7
2.1.4	: Jumlah PNS Menurut Tingkat Pendidikan dan Jenis Kelamin di Kantor Kecamatan Tahun 2019 <i>Number of Civil Servants According to Education and Gender in the Subdistrict Office, 2019</i>	8
2.1.5	: Jumlah Aparatur Pemerintahan Desa/Kelurahan di Kecamatan Tahun 2019 <i>Number of Government Officialsof Village/Kelurahan in the Subdistrict, 2019</i>	9
		X

2.1.6	:	Jumlah Unit Usaha BUMDes, Pasar Desa, Tambatan Perahu di Kecamatan Tahun 2019 <i>Number of Village-Owned Business Entity, Village Market, and Boat Moorings in the Subdistrict, 2019</i>	10
-------	---	---	----

BAB 3 Penduduk/Population

3.1.1	:	Jumlah Kelahiran, Kematian, Perpindahan Penduduk di Kecamatan Tahun 2019 <i>Number of Births, Deaths, and Displacement in the Subdistrict, 2019</i>	12
-------	---	--	----

3.1.2	:	Jumlah Penduduk Menurut Jenis Kelamin di Kecamatan Tahun 2019 <i>Total Populaton in the Subdistrict by Gender, 2019</i>	13
-------	---	--	----

3.1.3	:	Jumlah Penduduk Menurut Kelompok Umur dan Jenis Kelamin Tahun 2019 <i>Total Population by Age and Gender in the Subdistrict, 2019</i>	14
-------	---	--	----

3.1.4	:	Jumlah Rumah Tangga di Kecamatan Tahun 2019 <i>Number of Households in the Subdistrict, 2019</i>	15
-------	---	---	----

3.1.5	:	Jumlah Rumah Tangga Pertanian di Kecamatan Tahun 2019 <i>Number of Agriculture Households in the Subdistrict, 2019</i>	16
-------	---	---	----

3.1.6	:	Jumlah Penduduk yang Bekerja Sebagai TKI Menurut Jenis Kelamin di Kecamatan Tahun 2019 <i>Population that Works for TKI According to the Gender in the Subdistrict, 2019</i>	17
-------	---	---	----

BAB 4 Sosial/Social

4.1.1	:	Jumlah Murid dan Guru Jenjang TK/RA/BA Menurut Desa/Kelurahan di Kecamatan Tahun 2019 <i>Number of Students and Teachers of Kindergarten by Villages, 2019</i>	19
-------	---	---	----

4.1.2	:	Jumlah Murid dan Guru Jenjang SD/MI Menurut Desa/Kelurahan di Kecamatan Tahun 2019 <i>Number of Students and Teachers of Elementary School by Villages, 2019</i>	20
4.1.3	:	Jumlah Murid dan Guru Jenjang SMP/MTs Menurut Desa/Kelurahan di Kecamatan Tahun 2019 <i>Number of Students and Teachers of Junior High School by Villages, 2019</i>	21
4.1.4	:	Jumlah Murid dan Guru Jenjang SMA/MA/SMK Menurut Desa/Kelurahan di Kecamatan Tahun 2019 <i>Number of Students and Teachers of Senior High School by Villages, 2019</i>	22
4.1.5	:	Jumlah Kelurahan/Desa yang Memiliki Fasilitas Sekolah Menurut Tingkat Pendidikan, 2011-2018 <i>Number of Kelurahan/Villages Having Educational Facilities by Educational Level, 2011-2018</i>	23
4.2.1	:	Jumlah Kelurahan/Desa yang Memiliki Sarana Kesehatan, 2011-2018 <i>Number of Kelurahan/Villages Having Health Facilities, 2011-2018</i>	26
4.2.2	:	Jumlah Tenaga Kesehatan Menurut Kelurahan/Desa Tahun 2019 <i>Number of Medical Personnel by Kelurahan/Villages, 2019</i>	29
4.2.3	:	Jumlah Sarana Kesehatan Menurut Kelurahan/Desa, 2014 dan 2018 <i>Number Health Facilities by Kelurahan/Villages, 2014 and 2018</i>	30
4.3.1	:	Jumlah Penduduk Menurut Kelurahan/Desa dan Agama yang Dianut, 2018 <i>Population by Kelurahan/Villages and Religion, 2018</i>	32

4.3.2	:	Jumlah Tempat Peribadatan Menurut Wilayah Kelurahan/Desa, 2019 <i>Number of Places of Worship by Kelurahan/Villages, 2019</i>	33
4.3.3	:	Jumlah Pondok Pesantren Menurut Desa/Kelurahan di Kecamatan Tahun 2019 <i>Number of Boarding Schools by Villages in the Subdistrict, 2019</i>	34
4.3.4	:	Jumlah Pernikahan dan Perceraian Menurut Desa/Kelurahan di Kecamatan Tahun 2019 <i>Number of Wedding and Divorce by Village in the Subdistrict, 2019</i>	35
4.3.5	:	Jumlah Kejadian Bencana Alam Menurut Kelurahan/Desa di Kecamatan Tahun 2019 <i>Number of Natural Disaster Occurrence by Village, 2019</i>	36
BAB 5		Pertanian/Agriculture	
5.1.1	:	Luas Panen Tanaman Sayuran Menurut Jenis Tanaman (ha), 2016 – 2019 <i>Harvested Area of Vegetables by Kind of Plant (ha), 2016 - 2019</i>	38
5.1.2	:	Produksi Tanaman Sayuran Menurut Jenis Tanaman (ton), 2016 – 2019 <i>Production of Vegetables by Kind of Plant (ton), 2016 - 2019</i>	39
5.1.3	:	Tanaman Akhir Buah-Buahan Menurut Jenis Tanaman (ha), 2016 - 2019 <i>Final Fruits by Plant Type (ha), 2016 - 2019</i>	40
5.1.4	:	Produksi Tanaman Buah-Buahan Menurut Jenis Tanaman (ton), 2015 – 2018 <i>Harvested Area Vegetables and Fruits by Kind of</i>	41

Plant (ton), 2015 - 2018

- 5.1.5 : Luas Panen Tanaman Biofarmaka Menurut Jenis Tanaman (m²), 2016 - 2019
Harvested Area of Medical Plants by Kind of Plant (m²), 2016 – 2019 42
- 5.1.6 : Produksi Tanaman Biofarmaka Menurut Jenis Tanaman (kg), 2016 - 2019
Production of Medical Plants by Kind of Plant (kg), 2016 – 2019 43
- 5.2.1 : Luas Areal Tanaman Perkebunan Menurut Jenis Tanaman (000 ha), 2016 - 2019
Planted Area of Estate Crops by Type of Crops (000 ha), 2016 - 2019 44
- 5.2.2 : Produksi Tanaman Perkebunan Menurut Kelurahan/Desa dan Jenis Tanaman (ton), 2016 - 2019
Production of Estate Crops by Kelurahan/Village and Type of Crops (ton), 2016 - 2019 45

BAB 6 Pariwisata/Tourism

- 6.1.1 Jumlah Rumah Makan/Restoran Menurut Kelurahan/Desa, 2016 - 2019
Number of Restaurants by Kelurahan/Village, 2016 – 2019 48
- 6.1.2 Jumlah Potensi Pariwisata Menurut Kelurahan/Desa 2019
Number of Potential Tourism by Kelurahan/Village 2019 49

Penjelasan Umum/*Explanatory Notes*

Bab 1. Letak Geografis

Kecamatan Cikajang mempunyai luas wilayah sekitar 12.139,09 Ha, dengan batas-batas wilayah sebagai berikut :

- Sebelah Utara : Kecamatan Cisarupan dan kecamatan Cigedug
- Sebelah Timur : Kecamatan Banjarwangi
- Sebelah Selatan : Kecamatan Cihurip, kecamatan Pakenjeng
- Sebelah Barat : Kecamatan Pamulihan

Secara umum karakteristik wilayah Kecamatan Cikajang merupakan daerah Dataran yang memiliki permukaan terendah dari laut setinggi 1200 -1300 mdpl.

Bab 2. Pemerintahan

Data yang disajikan pada bab ini mencakup data-data pemerintahan, aparatur di lingkungan kantor kecamatan, serta unit pelaksana yang berada di bawah lingkup kecamatan.

Bab 3. Penduduk

Pada bab ini dapat dicari beragam tabel yang berhubungan dengan masalah demografi di Kecamatan, seperti jumlah penduduk, penduduk menurut kelompok umur, jumlah kelahiran (fertilitas), data

Chapter 1. Geographical Location

Sub District of Cikajang has total area approximately 12.039,09 Ha, with area boundaries as shown below:

- *North side, by at sub District of Cisarupan ang district of Cigedug*
- *East side, by sub District of Banjarwangi*
- *South side, by at sub District of Cihurip and Pakenjeng*
- *West side, by sub District of Pamulihan.*

Generally, characteristic of sub District of Cikajang is a mountainous area with hilly condition which is the lowest altitude was 1200-1300 metres from sea level.

Chapter 2. Government

Data presented in this chapter contains data on government, personnel in the sub-district office, and implementing units that are under the sub-district allocation.

Chapter 3. Population

In this chapter you can look for various tables related to demographic problems in the Sub-district, such as population, population by age group, number of births (fertility), death event

kejadian kematian, dan juga menyajikan data migrasi baik yang datang maupun yang meninggalkan wilayah kecamatan. Kemudian dilengkapi dengan data ketenagakerjaan seperti penduduk yang bekerja sebagai TKI.

Bab 4. Sosial

Di bidang sosial menyangkut berbagai aspek yang memang dirasakan sangat kompleks. Karena selain berdampak terhadap masalah ekonomi juga berdampak pada masalah sosial politik masyarakat. Bahkan keberhasilan pembangunan dibidang sosial dapat dievaluasi dan dijadikan sebagai indikator tahun-tahun selanjutnya. Keberhasilan pembangunan dalam bidang sosial tidak hanya dapat dilihat dari bentuk fisik saja namun juga harus dilihat secara keseluruhan yaitu dari segi fisik maupun dari segi non fisik. Salah satu upaya dari pemerintah Kabupaten Garut dalam rangka pembangunan sosial budaya adalah dengan mengupayakan berbagai program yang langsung menyentuh masyarakat sebagai sasarannya diantaranya pembangunan di bidang pendidikan, kesehatan dan Keluarga Berencana, bidang Agama serta bidang sosial lainnya.

Pada bab ini data mengenai pendidikan menyajikan jumlah sekolah

data, and also presents migration data both coming and leaving the sub-district area. Then equipped with employment data such as residents who work as migrant workers.

Chapter 4. Social

In the social field concerning various aspects that are felt very complex. Because in addition to impact on economic problems also impact on socio-political issues of society. Even the success of development in the social field can be evaluated and used as an indicator for the next years. The success of development in the social field not only can be seen from the physical form but also must be seen as a whole that is in terms of physical as well as in terms of non-physical One of the efforts of Garut regency government in the framework of socio-cultural development is to seek a variety of programs that directly touch the community as its targets such as development in the field of education, health and family planning, religion and other social fields.

In this chapter data on education presents the number of schools according to their level of education

menurut tingkatan pendidikan yang di mulai dari tingkat SD sampai Sekolah Menengah (SMU/SMK).

Data mengenai kesehatan pada bab ini menyajikan jumlah sarana dan fasilitas kesehatan yang ada dikecamatan mulai dari Puskesmas, Pustu sampai posyandu, termasuk jumlah tenaga kesehatan itu sendiri.

Data mengenai Agama dalam bab ini menyajikan; jumlah penduduk menurut agama yang dianut, tempat peribadatan.

Bab 5. Pertanian

Perekonomian Kabupaten Garut, sektor pertanian merupakan sektor yang sangat dominan, termasuk kecamatan untuk sektor pertanian merupakan sektor yang dominan. Untuk ulasan sektor pertanian ini data dikelompokkan dalam beberapa kelompok hortikultura dan perkebunan

Adapun komoditi yang masuk dalam kelompok perkebunan ini meliputi Perkebunan Besar Negara, Perkebunan Besar Swasta dan Perkebunan Rakyat, seperti komoditi tanaman jahe, kapolaga, kelapa, kopi, kunir, teh.

Bab 6. Pariwisata

Dalam bab ini berisi cakupan data berkaitan dengan jumlah restoran atau

ranging from elementary to high school (high school / vocational) level.

Health data in this chapter presents the number of health facilities and facilities available in District from Puskesmas, Pustu to Posyandu, including the number of health workers themselves ranging

Religion data in this chapter presents; the number of people according to the religion adopted, the place of worship.

Chapter 5. Agriculture

Garut regency economy, agriculture sector is a very dominant sector, including district of for agriculture sector is dominant sector. For the agriculture sector, the data are grouped into several groups hortikultura and Plantation

Commodities included in this plantation group include the State Plantation, Private Plantation and Community Plantation, such as ginger, capolaga, coconut, coffee, turmeric, and tea.

Chapter 6. Tourism

In this chapter contains data coverage relating to the number of

rumah makan dan lokasi wisata serta jumlahnya yang ada di Kecamatan wilayah Kabupaten Garut.

restaurants and tourist sites and the amount that is in the District of Garut Regency.

<https://garutkab.bps.go.id>

<https://garutkab.bps.go.id>

Halaman ini sengaja dikosongkan

<https://garutkab.bps.go.id>

BAB

1

GEOGRAFIS

1. Geografi dan Iklim/*Geography and Climate*

Tabel 1.1 Luas Daerah Menurut Kelurahan/Desa, 2019
Table Total Area by Kelurahan/Village, 2019

Kelurahan/Desa <i>Kelurahan/Village</i>	Luas (km ²) <i>Total Area (square.km)</i>	Persentase terhadap Luas Kecamatan <i>Percentage to Sub District's Area</i>
(1)	(2)	(3)
Cipangramatan	17,56	14,47
Mekarjaya	7,909	6,52
Girijaya	2,811	2,32
Giriawas	14,950	12,32
Cibodas	2,068	1,70
Cikajang	1,001	0,82
Padasuka	1,100	0,91
Mekarsari	2,10	1,73
Simpang	20,36	16,77
Cikandang	11,99	9,88
Margamulya	18,09	14,91
Karamatwangi	21,44	17,66
Cikajang	121,39	100

Sumber/Source: Kementerian Dalam Negeri/*Ministry of Home Affairs*

Tabel 1.2 Jarak tempuh dari Desa ke Ibukota Kecamatan dan Kabupaten 2019
 Table Village Distance to the Capital SubDistrict, and Regency, 2019

Kelurahan/Desa Kelurahan/Village	Jarak dari Desa ke Ibukota	
	Kecamatan / SubDistrict	Kabupaten / Regency
(1)	(2)	(3)
Cipangramatan	14.8	45
Mekarjaya	4.8	37
Girijaya	2.8	32.8
Giriawas	2,6	32.6
Cibodas	1,1	31.1
Cikajang	0	29
Padasuka	0,6	29.4
Mekarsari	1,6	28.6
Simpang	5	32
Cikandang	7	35
Margamulya	7	35
Karamatwangi	22,6	52.2

Sumber/Source: BPS Updating Potensi Desa/BPS-Village Potential Data Collection

<https://garutkab.bps.go.id>

BAB 2

PEMERINTAHAN

Tabel. 2.1.1 Jumlah RT, RW, dan Dusun di Kecamatan Cikajang Tahun 2019

Table. 2.1.1 Number of RT, RW, and Hamlet in Cikajang District, 2019

Kelurahan/Desa Kelurahan/Village	RT	RW	Dusun
(1)	(2)	(3)	(4)
Cipangramatan	46	6	3
Mekarjaya	42	7	3
Girijaya	58	10	3
Giriawas	43	11	3
Cibodas	46	10	3
Cikajang	23	7	3
Padasuka	36	7	3
Mekarsari	35	9	3
Simpang	61	9	3
Cikandang	43	13	3
Margamulya	34	14	3
Karamatwangi	32	6	3
Jumlah	499	109	36

Sumber/Source : Kantor Kecamatan/SubDistrict Office

Tabel. 2. 1.2 Jumlah Anggota Hansip, Babinsa, Babinmas di Kecamatan Tahun 2019
 Table. 2. 1.2 Number of Hansip Members, Babinsa, Babinmas in District 2019

Desa/Kel	Hansip/ Linmas	Babinsa	Babinmas	Jumlah
(1)	(2)	(3)	(4)	(5)
Cipangramatan	14	1	1	16
Mekarjaya	35	1	1	37
Girijaya	38	1	1	40
Giriawas	38	1	1	40
Cibodas	48	1	1	50
Cikajang	24	1	1	26
Padasuka	30	1	1	32
Mekarsari	30	1	1	32
Simpang	34	1	1	32
Cikandang	14	1	1	16
Margamulya	25	1	1	27
Karamatwangi	35	1	1	37
Jumlah	365	12	12	385

Sumber/Source : Kantor Kecamatan/SubDistrict Office

Tabel. 2. 1.3 Jumlah PNS Menurut Golongan/Ruang dan Jenis Kelamin di Kantor Kecamatan Cikajang 2019
 Table. 2. 1.3 Number of Civil Servants By Group/Space and Gender in the District Office Cikajang 2019

Golongan/Ruang	Laki-Laki	Perempuan	Jumlah
(1)	(2)	(3)	(4)
IVd	-	-	-
IVc	-	-	-
IVb	1	-	1
IVa	1	-	1
IIIId	1	-	1
IIIC	3	-	3
IIIB	2	-	2
IIIA	2	1	3
IIId	-	-	-
IIc	3	-	-
IIb	-	-	-
IIa	-	-	-
Id	-	-	-
Ic	-	-	-
Ib	-	-	-
Ia	-	-	-
Jumlah	13	1	14

Sumber/Source : Kantor Kecamatan/SubDistrict Office

Tabel. 2. 1.4 Jumlah PNS Menurut Tingkat Pendidikan dan Jenis Kelamin di Kantor Kecamatan Cikajang 2019
 Table. 2. 1.4 Number of Civil Servants According to Education and Gender in the District Office Cikajang 2019

Pendidikan	Laki-Laki	Perempuan	Jumlah
(1)	(2)	(3)	(4)
>S2	-	-	-
S2	3	-	3
D4/S1	8	1	9
D1/D2/D3	-	-	-
SLTA	2	-	2
SLTP	-	-	-
<SLTP	-	-	-
Jumlah	13	1	14

Sumber/Source : Kantor Kecamatan/SubDistrict Office

Tabel. 2.1.5 Jumlah Aparatur Pemerintah Desa/Kelurahan di KecamatanCikajang Tahun 2019

Table. 2.1.5 Number of Government Officials of Village/Kelurahan inCikajang District, 2019

Kelurahan/Desa <i>Kelurahan/Village</i>	Kepala Desa/Lurah	Sekretariat Desa/Kelurahan (kaur keuangan, kaur perencanaan, dll)	Pelaksana Teknis (kasi pemerintahan, kasi kesejahteraan, dll)
(1)	(2)	(3)	(4)
Cipangramatan	1	4	3
Mekarjaya	1	4	3
Girijaya	1	4	3
Giriawas	1	4	3
Cibodas	1	4	3
Cikajang	1	4	3
Padasuka	1	4	3
Mekarsari	1	4	3
Simpang	1	4	3
Cikandang	1	4	3
Margamulya	1	4	3
Karamatwangi	1	4	3
Jumlah	12	48	36

Sumber/Source : Kantor Kecamatan/SubDistrict Office

Tabel. 2.1.6 Jumlah unit usaha BUMDes, Pasar Desa, Tambatan Perahu di Kecamatan Cikajang Tahun 2019
 Table. 2.1.6 Number of village-owned business entity, village market, and boat moorings in Cikajang District, 2019

Kelurahan/Desa Kelurahan/Village	BUMDes / Village-own Bussiness Entity	Pasar Desa / Village Market	Tambatan Perahu / Boat Moorings
(1)	(2)	(3)	(4)
Cipangramatan	1	-	-
Mekarjaya	1	-	-
Girijaya	1	-	-
Giriawas	1	-	-
Cibodas	1	-	-
Cikajang	1	-	-
Padasuka	1	-	-
Mekarsari	1	-	-
Simpang	1	-	-
Cikandang	1	-	-
Margamulya	1	-	-
Karamatwangi	1	-	-
Jumlah	12	-	-

Sumber/Source : Kantor Kecamatan/SubDistrict Office

BAB

3

PENDUDUK

Tabel. 3. 1.1 Jumlah Kelahiran, Kematian, Perpindahan Penduduk
Kecamatan Cikajang 2019
Table. 3. 1.1 Number of Births, Deaths, and Displacement
Population in the District Cikajang 2019

Desa/Kelurahan	Kelahiran	Kematian	Datang	Pindah
(1)	(2)	(3)	(4)	(5)
Cipangramatan	
Mekarjaya				
Girijaya				
Giriawas				
Cibodas				
Cikajang				
Padasuka				
Mekarsari				
Simpang				
Cikandang				
Margamulya				
Karamatwangi				
Cipangramatan				
Jumlah				

Sumber/Source : Kantor Kecamatan/SubDistrict Office

Tabel. 3. 1.2 Jumlah Penduduk Menurut Jenis Kelamin di Kecamatan Cikajang 2019
Table. 3. 1.2 Total Population by Gender in the District Cikajang 2019

Desa/Kelurahan	Laki-Laki	Perempuan	Jumlah
(1)	(2)	(3)	(4)
Cipangramatan	3.068	2.950	6018
Mekarjaya	3.846	3.760	7606
Girijaya	4.426	4.373	8799
Giriawas	4.113	3.495	7608
Cibodas	4.802	4.550	9352
Cikajang	2.213	2.197	4410
Padasuka	3.442	3.355	6797
Mekarsari	3.917	3.217	7134
Simpang	5.538	5.389	10927
Cikandang	3.463	3.595	7058
Margamulya	3.388	3.359	6747
Karamatwangi	2.852	2.516	5368
Cipangramatan	3.068	2.950	6018
Jumlah	45068	42756	87824

Sumber/Source : Kantor Kecamatan/SubDistrict Office

Tabel. 3. 1.3 Jumlah Penduduk Menurut Kelompok Umur dan Jenis Kelamin di Kecamatan Cikajang 2019
 Table. 3. 1.3 Total Population by Age Group and Gender in the District Cikajang 2019

Kelompok Umur	Laki-Laki	Perempuan	Jumlah
(1)	(2)	(3)	(4)
0-4
5-9			
10-14			
15-19			
20-24			
25-29			
30-34			
35-39			
40-44			
45-49			
50-54			
55-59			
60-64			
65-69			
70-74			
75+			
Jumlah			

Sumber/Source : Kantor Kecamatan/SubDistrict Office

Tabel. 3. 1.4
Table. 3. 1.4

Jumlah Rumah Tangga di Kecamatan Cikajang 2019
Number of Households in the District Cikajang 2019

Desa/Kelurahan	Jumlah
(1)	(2)
Cipangramatan	1.996
Mekarjaya	2.168
Girijaya	2.648
Giriawas	2.655
Cibodas	2.966
Cikajang	1.396
Padasuka	2.055
Mekarsari	2.021
Simpang	3.377
Cikandang	2.250
Margamulya	2.405
Karamatwangi	1.680
Jumlah	27617

Sumber/Source : Kantor Kecamatan/SubDistrict Office

Tabel. 3. 1.5
Table. 3. 1.5

Jumlah Rumah Tangga Pertanian di Kecamatan Cikajang 2019
Number of Agriculture Households in the District Cikajang
2019

Desa/Kelurahan	Jumlah
(1)	(2)
Cipangramatan	860
Mekarjaya	1.182
Girijaya	1.904
Giriawas	1.570
Cibodas	914
Cikajang	316
Padasuka	740
Mekarsari	478
Simpang	2.253
Cikandang	1.224
Margamulya	1.660
Karamatwangi	970
Jumlah	14071

Sumber/Source : Kantor Kecamatan/SubDistrict Office

Tabel. 3. 1.6 Jumlah Penduduk yang Bekerja Sebagai TKI Menurut Jenis Kelamin di Kecamatan Cikajang 2019

Table. 3. 1.6 Population that Works for TKI According to Gender in the District Cikajang 2019

Desa/Kelurahan	Laki-Laki	Perempuan	Jumlah
(1)	(2)	(3)	(4)
Cipangramatan
Mekarjaya			
Girijaya			
Giriawas			
Cibodas			
Cikajang			
Padasuka			
Mekarsari			
Simpang			
Cikandang			
Jumlah			

Sumber/Source : Kantor Kecamatan/SubDistrict Office

<https://garutkab.bps.go.id>
BAB

4

SOSIAL

4. Sosial dan Kesejahteraan Rakyat/*Social and Welfare*

4.1.1 Pendidikan/*Education*

Tabel. 4. 1.1 Jumlah Murid, dan Guru Jenjang TK/RA/BA Menurut Desa/Kelurahan di Kecamatan Cikajang 2019
Table. 4. 1.1 Number of Students and Teachers of Kindergarten by Villages in the District Cikajang 2019

Desa/Kelurahan	Sekolah	Murid	Guru
(1)		(2)	(3)
Cipangramatan	1	29	3
Mekarjaya	1	24	3
Girijaya	2	51	9
Giriawas	1	64	4
Cibodas	0	0	0
Cikajang	3	88	14
Padasuka	0	0	0
Mekarsari	2	63	8
Simpang	0	0	0
Cikandang	2	51	7
Margamulya	2	91	5
Karamatwangi	0	0	0
Jumlah	14	461	53

Sumber : UPTD Pendidikan Kecamatan

Tabel. 4. 1.2

Jumlah Murid dan Guru Jenjang SD/MI Menurut
Desa/Kelurahan di Kecamatan Cikajang 2019

Table. 4. 1.2

*Number of Students and Teachers of Elementary School by
Villages in the District Cikajang 2019*

Desa/Kelurahan	Sekolah	Murid	Guru
(1)		(2)	(3)
Cipangramatan	3	900	26
Mekarjaya	4	1168	41
Girijaya	2	754	24
Giriawas	4	1152	47
Cibodas	4	885	42
Cikajang	3	634	37
Padasuka	3	818	30
Mekarsari	3	538	28
Simpang	4	1106	41
Cikandang	2	480	23
Margamulya	3	652	24
Karamatwangi	2	261	15
Jumlah	37	9348	378

Sumber : UPTD Pendidikan Kecamatan

Tabel. 4. 1.3 Jumlah Murid dan Guru Jenjang SMP/MTs Menurut Desa/Kelurahan di Kecamatan Cikajang 2019
 Table. 4. 1.3 Number of Students and Teachers of Junior High School by Villages in the District Cikajang 2019

Desa/Kelurahan	Sekolah	Murid	Guru
(1)		(2)	(3)
Cipangramatan	2	235	16
Mekarjaya	1	163	28
Girijaya	1	38	12
Giriawas	3	212	27
Cibodas	3	1447	71
Cikajang	2	1406	70
Padasuka	-	-	-
Mekarsari	2	83	14
Simpang	1	187	23
Cikandang	-	-	-
Margamulya	2	718	42
Karamatwangi	1	169	6
Jumlah	18	4658	309

Sumber : UPTD Pendidikan Kecamatan

Tabel. 4. 1.4

Jumlah Murid dan Guru Jenjang SMA/MA Menurut
Desa/Kelurahan di Kecamatan Cikajang 2019

Table. 4. 1.4

*Number of Students and Teachers of Senior High School by
Villages in the District Cikajang 2019*

Desa/Kelurahan	Sekolah	Murid	Guru
(1)		(2)	(3)
Cipangramatan	2	278	28
Mekarjaya	1	85	22
Girijaya	-	-	-
Giriawas	3	1241	60
Cibodas	1	225	21
Cikajang	-	-	-
Padasuka	-	-	-
Mekarsari	1	48	3
Simpang	1	71	17
Cikandang	-	-	-
Margamulya	-	-	-
Karamatwangi	-	-	-
Jumlah	9	1948	151

Sumber : UPTD Pendidikan Kecamatan

Tabel 4.1.5 Jumlah Kelurahan/Desa yang Memiliki Fasilitas Sekolah Menurut Tingkat Pendidikan, 2011 – 2018

Table 4.1.5 Number of Kelurahan/Villages Having Educational Facilities by Educational Level, 2011 – 2018

Kecamatan Sub District	SD <i>Primary School</i>			SMP <i>Junior High School</i>		
	2011	2014	2018	2011	2014	2018
	(1)	(2)	(3)	(4)	(5)	(6)
Cikajang	11	12	12	6	8	10

Sumber/Source: BPS, Pendataan Potensi Desa (Podes)/ BPS–Statistics Indonesia, Village Potential Data Collection

Tabel 4.1.5 Lanjutan
 Table 4.1.5 Continued

Kecamatan Sub District	SMA			SMK		
	Senior High School			Vocational School		
	2011	2014	2018	2011	2014	2018
(1)	(8)	(9)	(10)	(11)	(12)	(13)
Cikajang	1	2	6	-	3	3

Sumber/Source: BPS, Pendataan Potensi Desa (Podes)/ BPS-Statistics Indonesia, Village Potential Data Collection

Tabel 4.1.5 Lanjutan
 Table 4.1.5 Continued

Kecamatan Sub District	Perguruan Tinggi University		
	2011 (14)	2014 (15)	2018 (16)
Cikajang	-	-	-

Sumber/Source: BPS, Pendataan Potensi Desa (Podes)/ BPS-Statistics Indonesia, Village Potential Data Collection

4.2 Kesehatan/Health

Tabel 4.2.1 Jumlah Kelurahan/Desa yang Memiliki Sarana Kesehatan, 2011 – 2018
 Table 4.2.1 Number of Kelurahan/Villages Having Health Facilities, 2011 – 2018

Kecamatan Sub District	Rumah Sakit Hospital			Rumah Sakit Bersalin Maternity Hospital		
	2011	2014	2018	2011	2014	2018
(1)	(2)	(3)	(4)	(5)	(6)	(7)
Cikajang	-	-	-	-	-	-

Sumber/Source: BPS, Pendataan Potensi Desa (Podes)/ BPS–Statistics Indonesia, Village Potential Data Collection

Tabel 4.2.1 Lanjutan
 Table 4.2.1 Continued

Kecamatan <i>Sub District</i>	Poliklinik <i>Polyclinic</i>			Puskesmas <i>Public Health Center</i>		
	2011	2014	2018	2011	2014	2018
(1)	(8)	(9)	(10)	(11)	(12)	(13)
Cikajang	1	1	1	1	1	1

Sumber/Source: BPS, Pendataan Potensi Desa (Podes)/ BPS-Statistics Indonesia, Village Potential Data Collection

Tabel 4.2.1 Lanjutan
 Table 4.2.1 Continued

Kecamatan Sub District	Puskesmas Pembantu Subsidiary of Public Health Center			Apotek Pharmacy		
	2011 (14)	2014 (15)	2018 (16)	2011 (17)	2014 (18)	2018 (19)
Cikajang	2	2	2	3	3	5

Sumber/Source: BPS, Pendataan Potensi Desa (Podes)/ BPS-Statistics Indonesia, Village Potential Data Collection

Tabel 4.2.2 Jumlah Tenaga Kesehatan Menurut Kelurahan/Desa, 2019
 Table 4.2.2. Number Medical Personnel by Kelurahan/Village, 2019

Kelurahan/Desa Kelurahan/Village	Dokter Doctor	Perawat Nurse	Bidan Midwife	Farmasi Pharmaceutical	Ahli Gizi Nutritionist
(1)	(2)	(3)	(4)	(5)	(6)
Cipangramatan	-	-	1	-	-
Mekarjaya	-	-	1	-	-
Girijaya	1	-	4	-	-
Giriawas	-	-	2	-	-
Cibodas	1	-	3	-	-
Cikajang	1	-	1	-	-
Padasuka	-	-	1	-	-
Mekarsari	4	-	1	-	-
Simpang	-	-	4	-	-
Cikandang	-	-	2	-	-
Margamulya	-	-	2	-	-
Karamatwangi	-	-	1	-	-
	7	-	23	-	-

Sumber/Source: Kementerian Kesehatan, <http://sisdmk.bppsdmk.kemkes.go.id/> Ministry of Health, <http://sisdmk.bppsdmk.kemkes.go.id>

Tabel 4.2.3 Jumlah Sarana Kesehatan Menurut Kelurahan/Desa, 2014 dan 2018
 Table Number Health Facilities by Kelurahan/Village, 2014 and 2018

Kelurahan/Desa Kelurahan/Village	Rumah Sakit Umum General Hospital		Rumah Sakit Khusus Special Hospital		Rumah Sakit Bersalin/ Rumah Bersalin Maternity Hospital		Puskesmas Public Health Center	
	2014	2018	2014	2018	2014	2018	2014	2018
(1)	(2)	(3)	(4)	(5)	(6)	(7)	(8)	(9)
Cipangramatan	-	-	-	-	-	-	-	-
Mekarjaya	-	-	-	-	-	-	-	-
Girijaya	-	-	-	-	-	-	-	-
Giriawas	-	-	-	-	-	-	-	-
Cibodas	-	-	-	-	-	-	-	-
Cikajang	-	-	-	-	-	-	1	1
Padasuka	-	-	-	-	-	-	-	-
Mekarsari	-	-	-	-	-	-	-	-
Simpang	-	-	-	-	-	-	-	-
Cikandang	-	-	-	-	-	-	-	-
Margamulya	-	-	-	-	-	-	-	-
Karamatwangi	-	-	-	-	-	-	-	-
...	-	-	-	-	-	-	1	1

Sumber/Source: BPS, Pendataan Potensi Desa (Podes)/ BPS-Statistics Indonesia, Village

Tabel 4.2.3 Lanjutan
Table Continued

Kelurahan/Desa <i>Kelurahan/Village</i>	Klinik/Balai Kesehatan <i>Clinic/Health Center</i>		Posyandu <i>Maternal & Child Health Center</i>		Polindes <i>Village Maternity</i>	
	2014	2018	2014	2018	2014	2018
(1)	(2)	(3)	(4)	(5)	(6)	(7)
Cipangramatan	-	-	6	6	-	-
Mekarjaya	-	-	7	7	-	-
Girijaya	1	1	10	10	-	-
Giriawas	-	-	11	11	-	-
Cibodas	1	1	10	10	-	-
Cikajang	1	1	7	7	-	-
Padasuka	-	-	7	7	-	-
Mekarsari	1	1	7	7	-	-
Simpang	-	-	11	11	-	-
Cikandang	-	-	10	10	-	-
Margamulya	-	-	9	9	-	-
Karamatwangi	-	-	6	6	-	-
...			101	101		

Sumber/Source: BPS, Pendataan Potensi Desa (Podes)/ BPS-Statistics Indonesia, Village

4.3 Agama dan Sosial Lainnya/*Religion and Other Social Affairs*

Tabel 4.3.1 Jumlah Penduduk Menurut Kelurahan/Desa dan Agama yang Dianut, 2018
Table Population by Kelurahan/Village and Region, 2018

Kelurahan/Desa <i>Kelurahan/Village</i>	Islam	Protestan <i>Protestant</i>	Katolik <i>Catholic</i>	Hindu	Budha <i>Buddha</i>	Lainnya <i>Others</i>
(1)	(2)	(3)	(4)	(5)	(6)	(7)
Cipangramatan	6.018	-	-	-	-	-
Mekarjaya	7.606	-	-	-	-	-
Girijaya	8.799	-	-	-	-	-
Giriawas	7.602	6	-	-	-	-
Cibodas	9.328	24	1	-	-	-
Cikajang	4.404	1	6	-	-	-
Padasuka	6.784	13	-	-	-	-
Mekarsari	7.124	10	-	-	-	-
Simpang	10.927	-	-	-	-	-
Cikandang	7.058	-	-	-	-	-
Margamulya	6.747	-	-	-	-	-
Karamatwangi	5.368	-	-	-	-	-
	87.665	54	7	-	-	-

Sumber/*Source*: Kantor Desa se-Kecamatan / *Village Offices SubDistrict*

Tabel 4.3.2 Jumlah Tempat Peribadatan Menurut Kelurahan/Desa, 2019
 Table Number of Places of Worship by Kelurahan/Village, 2019

Kelurahan/Desa Kelurahan/Village	Masjid Mosque	Musholla Pray Room	Gereja Protestan Protestant Church	Gereja Katolik Catholic Church	Pura Temple	Vihara
(1)	(2)	(3)	(4)	(5)	(6)	(7)
Cipangramatan	11	33	-	-	-	-
Mekarjaya	14	48	-	-	-	-
Girijaya	14	48	-	-	-	-
Giriawas	12	24	-	-	-	-
Cibodas	10	21	-	-	-	-
Cikajang	8	16	-	-	-	-
Padasuka	9	14	-	-	-	-
Mekarsari	12	17	-	-	-	-
Simpang	28	37	-	-	-	-
Cikandang	16	28	-	-	-	-
Margamulya	15	34	-	-	-	-
Karamatwangi	13	28	-	-	-	-
Jumlah	158	399	-	-	-	-

Sumber/Source: KUA Kecamatan / KUA SubDistrict Office

Tabel. 4. 3.3 Jumlah Pondok Pesantren Menurut Desa/Kelurahan di Kecamatan Cikajang 2019
 Table. 4. 3.3 Number of Boarding Schools by Villages in the District Cikajang 2019

Desa/Kelurahan	Pondok Pesantren
(1)	(2)
Cipangramatan	2
Mekarjaya	3
Girijaya	1
Giriawas	6
Cibodas	5
Cikajang	2
Padasuka	0
Mekarsari	1
Simpang	7
Cikandang	0
Margamulya	1
Karamatwangi	0
Jumlah	28

Sumber/Source: Kantor Kecamatan / SubDistrict Office

Tabel. 4. 3.4 Jumlah Pernikahan dan Perceraian Menurut Desa/Kelurahan di Kecamatan Cikajang 2019

Table. 4. 3.4 Number of Wedding and Divorce by Villages in the District Cikajang 2019

Desa/Kelurahan	Pernikahan	Perceraian
(1)	(2)	(3)
Cipangramatan
Mekarjaya		
Girijaya		
Giriawas		
Cibodas		
Cikajang		
Padasuka		
Mekarsari		
Simpang		
Cikandang		
Margamulya		
Karamatwangi		
Jumlah

Sumber/Source: KUA Kecamatan / KUA SubDistrict

Tabel 4.3.5 Jumlah Kejadian Bencana Alam Menurut Kelurahan/Desa, 2019

Table 4.3.5. Number of Natural Disaster Occurrence by Village, 2019

Kelurahan/Desa	Tanah Longsor	Banjir	Gempa Bumi	Tsunami
(1)	(2)	(3)	(4)	(5)
Cipangramatan	1	-	-	-
Mekarjaya	-	1	-	-
Girijaya	-	1	-	-
Giriawas	-	-	-	-
Cibodas	-	-	-	-
Cikajang	-	-	-	-
Padasuka	-	-	-	-
Mekarsari	-	-	-	-
Simpang	-	-	-	-
Cikandang	-	-	-	-
Margamulya	-	-	-	-
Karamatwangi	1	-	-	-
Jumlah	2	2	-	-

Sumber/Source: Kantor Kecamatan / SubDistrict Office

Lanjutan 4.3.5 Jumlah Kejadian Bencana Alam Menurut Kelurahan/Desa, 2019
 Continued 4.3.5. Number of Natural Disaster Occurrence by Village, 2019

Kelurahan/ Desa	Gelomba ng Pasang Laut	Angin Puyuh/ Puting Beliung	Gunung Meletus	Kebakaran Hutan/ Lahan	Kekeringan Lahan
	(6)	(7)	(8)	(9)	(10)
Cipangramatan	-	-	-	-	-
Mekarjaya	-	-	-	-	-
Girijaya	-	-	-	-	-
Giriawas	-	-	-	-	-
Cibodas	-	-	-	-	-
Cikajang	-	-	-	-	-
Padasuka	-	-	-	-	-
Mekarsari	-	-	-	-	-
Simpang	-	-	-	-	-
Cikandang	-	-	-	-	-
Margamulya	-	-	-	-	-
Karamatwangi	-	-	-	-	-
Jumlah	-	-	-	-	-

Sumber/Source: Kantor Kecamatan / SubDistrict Office

<https://garutkab.bps.go.id>

BAB 5

PERTANIAN

5. Pertanian/Agriculture

5.1 Hortikultura/Horticulture

Tabel 5.1.1 Luas Panen Tanaman Sayuran Menurut Jenis Tanaman (ha), 2016 - 2019

Table 5.1.1 Harvested Area of Vegetables by Kind of Plant (ha), 2016 - 2019

Jenis Tanaman Kind of Plants	2016	2017	2018	2019
(1)	(2)	(3)	(4)	(5)
Bawang Merah/Shallot	-	-	-	-
Bawang Daun/Wlech Onion	-	-	196	188
Kentang/Potato	-	-	1 356	1 189
Kubis /Cabbage	-	-	837	758
Petsai/Chinese Cabbage	-	-	147	146
Wortel/Carrot	-	-	640	684
Kacang Panjang/Yardlong Bean	-	-	203	193
Kacang Merah/Red Bean	-	-	203	193
Cabai Besar/Chili (Capsicum Annum)	-	-	643	527
Tomat/Tomato	-	-	544	695
Terung/Eggplant	-	-	5	6
Buncis/Green Bean	-	-	180	184
LabuSiam/chayote	-	-	72	71
Cabai Rawit/Chili (Capsicum Frutescens)	-	-	190	412

Sumber/Source: BPS, Statistik Pertanian Hortikultura SPH-SBS/BPS-Statistics Indonesia, Agricultural Statistic for Horticulture SPH-SBS

Tabel 5.1.2 Produksi Tanaman Sayuran Menurut Jenis Tanaman (kwintal), 2016 - 2019

Table 5.1.2 Production of Vegetables by Kind of Plant (kwintal), 2016 - 2019

Jenis Tanaman <i>Kind of Plants</i>	2016	2017	2018	2019
(1)	(2)	(3)	(4)	(5)
Bawang Merah/ <i>Shallot</i>	-	-	-	-
Bawang Daun/ <i>Wlech Onion</i>	-	-	25925	27555
Kentang/ <i>Potato</i>	-	-	309480	218930
Kubis / <i>Cabbage</i>	-	-	212911	192659
Petsai/ <i>Chinese Cabbage</i>	-	-	30471	26536
Wortel/ <i>Carrot</i>	-	-	131434	131629
Kacang Panjang/ <i>Yardlong Bean</i>	-	-	1491	2762
Kacang Merah/ <i>Red Bean</i>	-	-	17555	16684
Cabai Besar/ <i>Chili (Capsicum Annum)</i>	-	-	80526	75781
Tomat/ <i>Tomato</i>	-	-	151448	193323
Terung/ <i>Eggplant</i>	-	-	1152	1154
Buncis/ <i>Green Bean</i>	-	-	27242	28060
Labu siam/ <i>chayote</i>	-	-	29933	26869
Cabai Rawit/ <i>Chili (Capsicum Frutescens)</i>	-	-	21013	52181

Sumber/Source: BPS, Statistik Pertanian Hortikultura SPH-SBS/BPS-Statistics Indonesia, Agricultural Statistic for Horticulture SPH-SBS

Tabel 5.1.3 Tanaman Akhir Buah-Buahan Menurut Jenis Tanaman (ha), 2016 - 2019
 Table 5.1.3 Final Fruits by Plant Type (ha), 2016 - 2019

Jenis Tanaman Kind of Plants	2017	2017	2018	2019
(1)	(2)	(3)	(4)	(5)
Alpukat/Avocado
Belimbing/Star Fruit
Durian/Durian
Jambu Biji/Guava
Jambu Air/Rose Apple
Jeruk Siam/Kepron/Tangerine/ Orange
Mangga/Mango
Nangka/Jackfruit

Sumber/Source: BPS, Statistik Pertanian Hortikultura SPH-SBS/BPS-Statistics Indonesia,
 Agricultural Statistic for Horticulture SPH-SBS

Tabel 5.1.4 Produksi Tanaman Buah-Buahan Menurut Jenis Tanaman (ton), 2016 – 2019
 Table 5.1.4 Harvested Area Vegetables and Fruits by Kind of Plant (ton), 2016 - 2019

Jenis Tanaman <i>Kind of Plants</i>	2016	2017	2018	2019
(1)	(2)	(3)	(4)	(5)
Alpukat/ <i>Avocado</i>
Belimbing/ <i>Star Fruit</i>
Durian/ <i>Durian</i>
Jambu Biji/ <i>Guava</i>
Jambu Air/ <i>Rose Apple</i>
Jeruk Siam/ <i>Keprak/Tangerine/</i> <i>Orange</i>
Mangga/ <i>Mango</i>
Nangka/ <i>Jackfruit</i>

Sumber/*Source*: BPS, Statistik Pertanian Hortikultura SPH-SBS/*BPS-Statistics Indonesia, Agricultural Statistic for Horticulture SPH-SBS*

Tabel 5.1.5 Luas Panen Tanaman Biofarmaka Menurut Jenis Tanaman (m²), 2016 - 2019
 Table 5.1.5 *Harvested Area of Medical Plants by Kind of Plant (m²), 2016 – 2019*

Jenis Tanaman <i>Kind of Plants</i>	2016	2017	2018	2019
(1)	(2)	(3)	(4)	(5)
Jahe/ <i>Ginger</i>	-	-	45 200	2 218
Laos/Lengkuas/ <i>Galanga</i>	-	-	10 972	2 647
Kunyit/ <i>East Indian Galangal</i>	-	-	14 300	6 820
Lempuyang/ <i>Lempuyang</i>	-	-	-	-
Temulawak/ <i>Ginger</i>	-	-	-	-
Temuireng	-	-	-	-
Temukunci	-	-	-	-
Kapolaga/ <i>Cardamom</i>	-	-	99 209	146 640
Mengkudu/ <i>Noni</i>	-	-	-	-

Sumber/*Source*: BPS, Statistik Pertanian Hortikultura SPH-TBF/*BPS-Statistics Indonesia, Agricultural Statistic for Horticulture SPH-TBF*

Tabel 5.1.6 Produksi Tanaman Biofarmaka Menurut Jenis Tanaman (kg), 2016 - 2019
 Table 5.1.6 Production of Medical Plants by Kind of Plant (kg), 2016 – 2019

Jenis Tanaman Kind of Plants	2016	2017	2018	2019
(1)	(2)	(3)	(4)	(5)
Jahe/Ginger	-	-	114 837	5 704
Laos/Lengkuas/Galanga	-	-	32 772	6 782
Kunyit/East Indian Galangal	-	-	35 880	16 980
Lempuyang/Lempuyang	-	-	-	-
Temulawak/Ginger	-	-	-	-
Temuireng	-	-	-	-
Temukunci	-	-	-	-
Kapolaga/Cardamom	-	-	23 833	184 402
Mengkudu/Noni	-	-	-	-

Sumber/Source: BPS, Statistik Pertanian Hortikultura SPH-TBF/BPS-Statistics Indonesia,
 Agricultural Statistic for Horticulture SPH-TBF

5.2 Perkebunan/*Estate Crops*

Tabel 5.2.1 Luas Areal Tanaman Perkebunan Menurut Jenis Tanaman (000 ha), 2016 - 2019

Table 5.2.1 *Planted Area of Estate Crops by Type of Crops (000 ha), 2016 - 2019*

Jenis Tanaman <i>Kind of Plant</i>	2016	2017	2018	2019
(1)	(2)	(3)	(4)	(5)
Kelapa/ <i>Coconut</i>	-	-	5,00	5,00
Kopi/ <i>Coffee</i>	-	-	496,00	496,00
Teh/ <i>Tea</i>	-	-	148,00	148,00
Tembakau/ <i>Tobacco</i>	-	-	-	-

Sumber/*Source*: Dinas Pertanian/Agricultural Agency

Tabel 5.2.2 Produksi Tanaman Perkebunan Menurut Jenis Tanaman
(000 ton), 2016 – 2019

Table 5.2.2 *Production of Estate Crops by Type of Crops*
(000 ha), 2016 - 2019

Jenis Tanaman <i>Kind of Plant</i>	2016	2017	2018	2019
(1)	(2)	(3)	(4)	(5)
Kelapa/ <i>Coconut</i>	-	-	-	-
Kopi/ <i>Coffee</i>	-	-	-	0,36
Teh/ <i>Tea</i>	-	-	-	0,36
Tembakau/ <i>Tobacco</i>	-	-	-	-

Sumber/*Source*: Dinas Pertanian/Agricultural Agency

<https://garutkab.bps.go.id>
BAB

6

PARIWISATA

6. Pariwisata/Tourism

Tabel 6.1 Jumlah Rumah Makan/Restoran Menurut Kelurahan/Desa, 2016 – 2019
Table Number of Restaurants by Kelurahan/Village, 2016 – 2019

Kelurahan/Desa Kelurahan/Village	2016	2017	2018	2019
(1)	(2)	(3)	(4)	(5)
Cipangramatan	3	3	3	3
Mekarjaya	-	-	-	-
Girijaya	-	-	-	-
Giriawas	-	-	-	-
Cibodas	-	-	-	-
Cikajang	2	2	2	4
Padasuka	-	-	-	-
Mekarsari	1	2	2	2
Simpang	-	-	1	1
Cikandang	1	1	1	1
Margamulya	-	-	-	-
Karamatwangi	7	8	8	8
	14	16	17	19

Sumber/Source: Dinas Pariwisata / Tourism Agency

Tabel 6.2 Jumlah Potensi Pariwisata Menurut Kelurahan/Desa 2019
 Table Number of Potential Tourism by Kelurahan/Village 2019

Kelurahan/Desa Kelurahan/Village	Wisata Alam Eco Tourism	Wisata Budaya Cultural Tourism	Wisata Minat Khusus Special Interest Tourism	Wisata Buatan Artificial Tourism
(1)	(2)	(3)	(4)	(5)
Cipangramatan	-	-	-	-
Mekarjaya	-	-	-	-
Girijaya	-	-	-	-
Giriawas	-	-	-	-
Cibodas	-	-	-	-
Cikajang	-	-	-	-
Padasuka	-	-	-	-
Mekarsari	-	-	-	-
Simpang	-	-	-	-
Cikandang	1	-	-	-
Margamulya	-	-	-	-
Karamatwangi	-	-	-	-
	1	-	-	-

Sumber/Source: Dinas Pariwisata / Tourism Agency



Sensus
Penduduk
2020

#MencatatIndonesia

DATA

MENCERDASKAN BANGSA

■ ■ ■ *Enlighten The Nation* ■ ■ ■



**BADAN PUSAT STATISTIK
KABUPATEN GARUT**

Jl. Pembangunan No. 222 Tarogong Kidul Garut 44151
Telp. 0262 233273; Fax. 0262 4893051
Homepage: garutkab.bps.go.id