

Katalog : 1102001.1105082

KECAMATAN PEUNARON DALAM ANGKA 2018



BADAN PUSAT STATISTIK
KABUPATEN ACEH TIMUR

**KECAMATAN PEUNARON
DALAM ANGKA 2018**

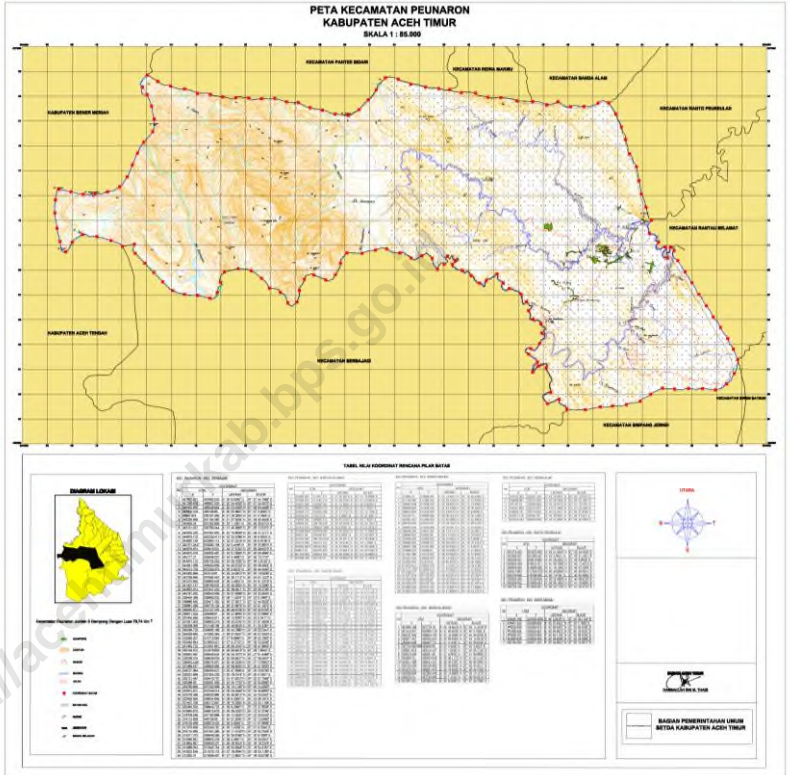
Nomor Katalog : 1102001.1105.082
Ukuran Buku : 21cm x 14,81 cm
Jumlah Halaman : x + 82 halaman

Naskah:
Koordinator Statistik Kecamatan Peunaron

Desain dan Gambar Kulit:
Seksi Integrasi Pengolahan dan Diseminasi
Statistik

Diterbitkan oleh:
Badan Pusat Statistik Kabupaten Aceh Timur

PETA KECAMATAN PEUNARON



KATA PENGANTAR



Dengan penuh rasa syukur kehadiran Allah SWT, berkat rahmat dan ridho Nya akhirnya buku **“Kecamatan Peunaron Dalam Angka Tahun 2018”** dapat diterbitkan. Publikasi ini merupakan hasil lkompilasi data - data yang dikumpulkan oleh Koordinator Kecamatan Statistik, yang berisi beragam data mengenai kondisi Kecamatan Peunaron Kabupaten Aceh Timur dilihat dari tingkat desa.

Dengan terbitnya Publikasi Kecamatan Peunaron Dalam Angka Tahun 2018 ini kiranya dapat memberikan Informasi bagi Konsumen Data terutama untuk Perencanaan Pembangunan dan Kebutuhan Data Lainnya.

Kepada Koordinator Statistik Kecamatan Peunaron, seluruh staf Badan Pusat Statistik Kabupaten Aceh Timur dan semua pihak yang telah membantu terbitnya publikasi ini kami menyampaikan penghargaan dan ucapan terima kasih yang sebesar - besarnya.

Walaupun publikasi ini telah disiapkan sebaik - baiknya, barang kali masih ada kekurangan dan kesalahan yang terjadi, oleh karena itu kami mohon maaf yang sebesar - besarnya. Kami sangat mengharapkan tanggapan, kritik dan saran yang bersifat membangun dari para pembaca untuk penyempurnaan publikasi ini di masa mendatang. Semoga publikasi ini bermanfaat bagi pengguna data, terima kasih.

Idi, September 2018 M
Dzulhijjah 1439 H

KepalaBadanPusatStatistik
Kabupaten Aceh Timur

Syarbeni, M.Si
Nip. 197206041993121001

KATA SAMBUTAN

Puji syukur kita panjatkan kehadiran Allah SWT atas terbitnya **Kecamatan Peunaron Dalam Angka Tahun 2018**. Publikasi ini merupakan publikasi rutin yang diterbitkan BPS Kabupaten Aceh Timur dan Koordinator Statistik Kecamatan Peunaron.

Dengan terbitnya publikasi ini kiranya dapat membantu pemerintah Kabupaten Aceh Timur serta konsumen data lainnya untuk menyusun suatu perencanaan. Publikasi ini juga dapat memberikan gambaran sejauh mana program pembangunan telah memberikan hasil guna bagi kepentingan masyarakat yang berdomisili di pedesaan.

Kami atas nama Pemerintah Daerah Kecamatan Peunaron menyambut baik atas terbitnya Publikasi Kecamatan Peunaron Dalam Angka 2018. Kepada Koordinator Statistik Kecamatan Peunaron yang telah berusaha sedemikian rupa sehingga publikasi ini dapat terbit, kami sampaikan penghargaan, dengan harapan agar penerbitan publikasi ini di masa yang mendatang dapat menampilkan data lebih beragam sehingga Kecamatan Peunaron Dalam Angka dapat terbaca seindah aslinya, lengkap dan utuh serta bermanfaat. Terima kasih.

Arul Pinang, September 2018 M
Dzulhijjah 1439 H

Camat Peunaron

Akramuddin.S.sos
Nip. 196407231997031006

KATA PENGANTAR



Kecamatan Peunaron Dalam Angka Tahun 2018 ini merupakan publikasi rutin yang diterbitkan. Data yang disajikan adalah data primer yang berasal dari instansi – instansi yang berada dalam wilayah kerja Peunaron.

Kami sangat mengharapkan saran dan kritik yang sifatnya konstruktif dari pengguna data untuk perbaikan di masa mendatang. Karena kami yakin bahwa data yang disajikan masih mempunyai kelemahan, baik dalam penyediaan data yang lengkap maupun dalam tata olah penyusunan dan tampilan tabel.

Dengan terbitnya publikasi ini kiranya dapat memberi kemudahan dalam rangka penentuan proses perencanaan pembangunan di Kecamatan Peunaron. Diharapkan pula data ini dapat berguna bagi semua pengguna data baik pemerintah maupun lembaga, serta konsumen data lainnya.

Kepada semua pihak yang telah membantu hingga terbitnya publikasi ini kami ucapkan terima kasih. Semoga publikasi ini bermanfaat untuk kita semua. Terima kasih.

Arul Pinang, September 2018 M
Dzulhijjah 1439 H

Koordinator Statistik
Kecamatan Peunaron

Adriansyah
Nip.198205192007011001

DAFTAR ISI

	PETA KECAMATAN	ii
	KATA PENGANTAR KEPALA BPS KABUPATEN ACEH TIMUR	iii
	KATA SAMBUTAN CAMAT PEUNARON	iv
	KATA PENGANTAR KOORDINATOR STATISTIK KECAMATAN	v
	DAFTAR ISI	vi - ix
Bab I	Letak Geografis	3 – 9
	Letak Geografis	3
Tabel I.1	Batas Wilayah Per Desa Kecamatan Peunaron Tahun 2017	5
Tabel I.2	Perkiraan Luas Wilayah Menurut Jenis Penggunaan Tanah Dirinci Per Desa Kecamatan Peunaron Tahun 2017	6 - 7
Tabel I.3	Geografis Desa / Kelurahan dan Tinggi Di Atas Permukaan Laut Per Desa Kecamatan Peunaron Tahun 2017	8
Tabel I.3	Luas Wilayah Desa, Topografi Wilayah dan Keberadaan Hutan Per Desa Dalam Kecamatan Peunaron Tahun 2017	9
Bab II	Pemerintahan	13– 17
Tabel II.1	Jumlah Dusun dan Keterangan Umum Desa Menurut Status Dirinci Per Desa Dalam Kecamatan Peunaron Tahun 2017	13
Tabel II.2	Nama dan Status Aparat Desa Serta Jumlah Pamong Dirinci Per Desa Kecamatan Peunaron Tahun 2017	14
Tabel II.3	Nama Dusun dan Kepala Dusun dan Jenis SK Dusun Per Desa Kecamatan Peunaron Tahun 2017	15
Tabel II.4	Jarak Desa ke Ibu kota Kabupaten, Ibu kota Propinsi dan Kantor Muspika Dalam Kecamatan Peunaron Tahun 2017	16
Tabel II.5	Fasilitas yang Dimiliki Oleh Pemerintahan Desa Dalam Kecamatan Peunaron Tahun 2017	17

Bab III	Penduduk Dan TenagaKerja	21–33
Tabel III.1	Perkiraan Luas Wilayah, Jumlah Kepala Keluarga dan Jumlah Rumah Tangga Dirinci Per Desa Dalam Kecamatan Peunaron Tahun 2017	21
Tabel III.2	Perkiraan Luas Wilayah, Jumlah Kependudukan dan Kepadatan Penduduk Dirinci Per Desa Dalam Kecamatan Peunaron Tahun 2017	22
Tabel III.3	Perkiraan Jumlah Rumah Tangga, Penduduk, dan Rata-rata Penduduk Dirinci Per Desa Dalam Kecamatan Peunaron Tahun 2017	23
Tabel III.4	Perkiraan Jumlah Penduduk Menurut Jenis Kelamin dan Sex Ratio Dirinci Per Desa Kecamatan Peunaron Tahun 2017	24
Tabel III.5	Perkiraan Jumlah Penduduk Menurut Jenis Kewarganegaraan dan Jenis Kelamin Dirinci Per Desa Dalam Kecamatan Peunaron Tahun 2017	25
Tabel III.6	Perkembangan Penduduk Dirinci Menurut Desa Dalam Kecamatan Pante Bidari Tahun 2012 – 2017	26
Tabel III.7	Perkembangan Jumlah Rumah Tangga Dirinci Per Desa Dalam Kecamatan Peunaron Tahun 2017	24
Tabel III.8	Banyaknya Kelahiran dan Kematian Seluruhnya Dirinci Menurut Jenis Kelamin Dirinci PerDesa Dalam Kecamatan Peunaron Tahun 2017	27
Tabel III.9	Banyaknya Kelahiran dan Kematian Menurut Jenis Kelamin Dirinci Per Desa Kecamatan Peunaron Tahun 2017	28
Tabel III.10	Jumlah Penduduk Masuk dan Keluar Menurut Jenis Kelamin Dirinci Per Desa Dalam Kecamatan Peunaron Tahun 2017	29
Tabel III.11	Persentase Jumlah Rumah Tangga menurut pekerjaan utama Kecamatan Peunaron Tahun 2017	30-32
Tabel III.12	Persentase Jumlah Kepala Rumah Tangga Menurut Status Pekerjaan Dirinci Per Desa Kecamatan Peunaron Tahun 2017	33
Bab IV	S O S I A L	37–67
Tabel IV.1	Jumlah Sarana Kesehatan Di Masing – masing Desa Dalam Kecamatan Peunaron Tahun 2017	37–39
Tabel IV.2	Jumlah Tenaga Kesehatan Di Masing - masing Desa Dalam Kecamatan Peunaron Tahun 2017	40
Tabel IV.3	Jumlah Pemeluk Agama Di Masing - Masing Desa Dalam Kecamatan Peunaron Tahun 2017	41
Tabel IV.31	Lanjutan Jumlah Pemeluk Agama Di rinci Menurut Agama Di Masing – masing Desa Dalam Kecamatan Peunaron Tahun 2017	42 - 43

Tabel IV.4	Jumlah Tempat Ibadah Dirinci Menurut Jenis Di Masing - masing Desa Dalam Kecamatan Peunaron Tahun 2017	44
Tabel IV.5	Jumlah Perkumpulan Olah raga Dirinci Menurut Jenis Olah raga Di Masing – masing Desa Dalam Kecamatan Peunaron Tahun 2017	45 - 46
Tabel IV.6	Jumlah Fasilitas / Lapangan Olah raga Dirinci Menurut Jenis Olah raga Di Masing – masing Desa Dalam Kecamatan Peunaron Tahun 2017	47
Tabel IV.7	Jumlah Fasilitas Akomodasi Di Masing - masing Desa Dalam Kecamatan Peunaron Tahun 2017	48
Tabel IV.8	Presentase Bangunan Tempat Tinggal Dirinci Menurut Jenis Dinding Dalam Kecamatan Peunaron Tahun 2017	49
Tabel IV.9	Fasilitas Penerangan Jalan dan Status Penerangan Jalan Di Masing – masing Desa Dalam Kecamatan Peunaron Tahun 2017	50
Tabel IV.10	Presentase Rumah tangga dirinci Menurut Penggunaan Alat Penerangan Di Masing – masing Desa Dalam Kecamatan Peunaron Tahun 2017	51
Tabel IV.11	Presentase Rumah tangga Dirinci Menurut Sumber Air Minum Yang Digunakan Di Masing – masing Desa Dalam Kecamatan Peunaron Tahun 2017	52
Tabel IV.12	Keberadaan Sungai dan Mayoritas Jamban Keluarga Per Desa Dalam Kecamatan Peunaron Tahun 2017	53
Tabel IV.13	Banyaknya Sekolah, Guru, dan Murid Taman Kanak-Kanak Negeri dan Swasta Di Masing – masing Desa Dalam Kecamatan Peunaron Tahun 2017	54
Tabel IV.14	Banyaknya Sekolah, Guru, dan Murid Sekolah Dasar Negeri dan Swasta Di Masing – masing Desa Dalam Kecamatan Peunaron Tahun 2017	55
Tabel IV.15	Banyaknya Sekolah, Guru, dan Murid Sekolah Menengah Pertama Negeri dan Swasta Di Masing – masing Desa Dalam Kecamatan Peunaron Tahun 2017	56
Tabel IV.16	Banyaknya Sekolah, Guru, dan Murid Sekolah Menengah Akhir Negeri dan Swasta Di Masing – masing Desa Dalam Kecamatan Peunaron Tahun 2017	57
Tabel IV.17	Banyaknya Sekolah, Guru, dan Murid Sekolah Menengah Kejuruan Di Masing – masing Desa Dalam Kecamatan Peunaron Tahun 2017	58
Tabel IV.18	Banyaknya Sekolah, Guru, dan Murid Madrasah Ibtidaiyah Negeri dan Swasta Di Masing – masing Desa Dalam Kecamatan Peunaron Tahun 2017	59

Tabel IV.19	Banyaknya Sekolah, Guru, dan Murid Madrasah Tsanawiyah Negeri dan Swasta Di Masing – masing Desa Dalam Kecamatan Peunaron Tahun 2017	60
Tabel IV.20	Banyaknya Sekolah, Guru, dan Murid Madrasah Aliyah Negeri dan Swasta Di Masing – masing Desa Dalam Kecamatan Peunaron Tahun 2017	61
Tabel IV.21	Jumlah Sarana Pendidikan Keagamaan Non Formal dan Pendidikan Dini Dalam Kecamatan Peunaron Tahun 2017	62 – 63
Tabel IV.22	Keberadaan Infrastruktur Jalan dan Jembatan Dalam Kecamatan Peunaron Tahun 2017	64
Tabel IV.23	Keberadaan Tempat Bersejarah dan Wisata Dalam Kecamatan Peunaron Tahun 2017	65
Tabel IV.24	Jumlah Rumah Tangga Yatim, Piatu, Yatim Piatu, Janda, Duda Di Rinci Per Desa Dalam Kecamatan Peunaron Tahun 2017	66
Tabel IV.25	Jumlah Penyandang Cacat Menurut Jenisnya Di Rinci Per Desa Dalam Kecamatan Peunaron Tahun 2017	67
Tabel IV.26	Jumlah Kasus Pembunuhan, Perampokan, Pencurian dan Tindak Asusila Di Rinci Per Desa Dalam Kecamatan Peunaron Tahun 2017	68
Tabel IV.27	Jumlah Pernikahan dan Penceraian Di Rinci Per Desa Dalam Kecamatan Peunaron Tahun 2017	69
Bab V	Pertanian & Industri	71 – 75
Tabel V.1	Luas tanah Sawah Menurut Jenis Pengairan Di Masing –masing Desa Dalam Kecamatan Peunaron Tahun 2017	71
Tabel V.2	Jumlah Komoditas Pertanian Unggulan Di Rinci Per Desa Dalam Kecamatan Peunaron Tahun 2017	72 - 73
Tabel V.3	Jumlah Industri Kilang Padi, Kopi, Industri Batu Bata, dan Industri Kayu (Meubel) Dirinci Per Desa Dalam Kecamatan Peunaron Tahun 2017	74
Tabel V.4	Jumlah Industri Rumah Tangga Di Rinci Per Desa Dalam Kecamatan Peunaron Tahun 2017	75
Bab VI	Lain - lain	79 – 74
Tabel VI.1	Jumlah Kantor Pos dan Sarana Komunikasi Menurut Jenis Di Masing-masing Desa Dalam Kecamatan Peunaron Tahun 2017	79
Tabel VI.2	Jumlah Sarana Perekonomian Di Masing - masing Desa Dalam Kecamatan Peunaron Tahun 2017	80 - 82

Letak Geografis

1



LETAK GEOGRAFIS

Nama Kecamatan	: Peunaron
Nama Ibukota	: Arul Pinang
Letak Geografis	: 04°33'04" - 04°42'51" Lintang Utara 97°32'12" - 97°43'25" Bujur Timur
Luas Wilayah	: 79,74 Km ²
Suhu Rata-Rata	: Berkisar antara 25° - 27° C
Ketinggian (mdpl)	: 50 - 100 M diatas permukaan laut
Jumlah Kemukiman	: 1 Kemukiman
Banyaknya Desa	: 5 Desa
Batas-Batas Wilayah	:
Sebelah Utara	: Kecamatan Pante Bidari, Indra makmur, Banda Alam dan Ranto Peurelak
Sebelah Timur	: Kecamatan Simpang Jernih, Rantau Selamat, Peurelak Kota
Sebelah Selatan	: Kecamatan Serbajadi
Sebelah Barat	: kecamatan Serbajadi
Nama dan Status Camat	: Akramuddin, S.sos
Nama dan Status Sekcam	: Srilestari, SIP
Keberadaan Kantor Camat	: Desa Arul Pinang
Jumlah Pegawai Kantor Camat	: 15 PNS / 13 Bakti

Halaman ini sengaja dikosongkan

Tabel I.1
Batas Wilayah
Per Desa Dalam Kecamatan Peunaron Tahun 2017

Desa	Wilayah			
	Utara	Timur	Selatan	Barat
(1)	(2)	(3)	(4)	(5)
1. Arul Pinang	Bukit Tiga	Peunaron Baru	Srimulya	Kec. Serbajadi
2. Peunaron Baru	Bukit Tiga	Arul Pinang	Srimulya	Peunaron Lama
3. Peunaron Lama	Kec.Ranto Peurelak	Peurelak Kota	Peunaron Baru	Pante Bidari
4. Bukit Tiga	Peunaron Lama	Peunaron Baru	Arul Pinang	Peunaron Lama
5. Srimulya	Peunaron Lama	Rantau Selamat	Simpang Jernih	Arul Pinang

Sumber : Kepala Desa Se-kecamatan Peunaron

Tabel I.2
Perkiraan Luas Wilayah Menurut Jenis Penggunaan Tanah Dirinci
Per Desa Dalam Kecamatan Peunaron Tahun 2017

Desa	Jenis Penggunaan Tanah (Ha)			
	Tanah Sawah	Tanah Ladang	Kolam/ Tambak	Perkebunan
(1)	(2)	(3)	(4)	(5)
1. Arul Pinang	316	15	0	2,610
2. Peunaron Baru	205	19	0	543
3. Peunaron Lama	85	10	0	873
4. Bukit Tiga	220	15	0	353
5. Srimulya	56	130	0	1,500
Jumlah	882	189	0	5,879

Sumber Lahan Sawah : Dinas Pertanian

Lanjutan Tabel I.2

Desa	Jenis Penggunaan Tanah (Ha)		
	Bangunan/ Pekarangan	Lainnya	Jumlah
(1)	(6)	(7)	(8)
1. Arul Pinang	234	3	3,178
2. Peunaron Baru	251	20	1,038
3. Peunaron Lama	176	3	1,147
4. Bukit Tiga	37	5	630
5. Srimulya	275	20	1,981
Jumlah	973	51	7,974

Sumber : Kepala Desa Se-Kecamatan Peunaron

Tabel I.3
Geografis Desa/Kelurahan dan Tinggi di Atas Permukaan Laut
Per Desa Dalam Kecamatan Peunaron Tahun 2017

D e s a	Geografis		Letak di atas Permukaan Laut			
	Pantai	Bukan	Kurang	50M s/d	100 M	
			Dari 50 M	100 M	Lebih	
(1)	(2)	(3)	(4)	(5)	(6)	
1. Arul Pinang	0	1	0	0	1	1
2. Peunaron Baru	0	1	0	0	1	1
3. Peunaron Lama	0	1	0	0	1	1
4. Bukit Tiga	0	1	0	0	1	1
5. Srimulya	0	1	0	0	1	1

Sumber : Kepala Desa Se-Kecamatan Peunaron

Keterangan : 1 = ya, - = tidak

Tabel I.4
Luas Desa, Topografi Wilayah dan Keberadaan Hutan
Per Desa Dalam Kecamatan Peunaron Tahun 2017

D e s a	Luas Desa (Km2)	Topografi Wilayah Desa	Keberadaan Hutan
(1)	(2)	(3)	(4)
1. Arul Pinang	31.78	1	1
2. Peunaron Baru	10.38	1	2
3. Peunaron Lama	11.47	1	1
4. Bukit Tiga	6.30	1	2
5. Srimulya	19.81	1	1
Jumlah	79.74		

Sumber : BPS Aceh Timur

Keterangan : Kolom (3) : 1 = Lereng/ Puncak 2 = Lembah 3 = Dataran

Kolom (4) : 1 = Ya '-' = tidak

2

Pemerintahan



Tabel II.1.
 Jumlah Dusun dan Keterangan Umum Desa Menurut Status
 Dirinci Per Desa Dalam Kecamatan Peunaron Tahun 2017

D e s a	Jumlah Dusun	Status	Status Hukum Desa/Kelurahan		
			SK	SK	SK
			Mendagri	Gubernur	Lainnya
(1)	(2)	(3)	(4)	(5)	(6)
1. Arul Pinang	8	1	0	0	1
2. Peunaron Baru	6	1	0	0	1
3. Peunaron Lama	5	1	0	0	1
4. Bukit Tiga	5	1	0	0	1
5. Srimulya	3	1	0	0	1
Jumlah	27				5

Sumber : Kepala Desa Se-Kecamatan Peunaron

Keterangan :

Kolom (3) : 1 = Desa, 2 = Kelurahan

Kolom (406) : 1 = Ya, 0 = Tidak

Tabel II.2.

Nama dan Status Aparat Desa Serta Jumlah Pamong Dirinci Per Desa
Dalam Kecamatan Peunaron Per Maret Tahun 2017

D e s a	Nama Kades	Status Kades	Nama Sekdes	Status Sekdes	Jumlah Pamong
(1)	(2)	(3)	(4)	(5)	(6)
1. Arul Pinang	Karmansyah Baiti	1	Suganda	1	12
2. Peunaron Baru	Suratmansyah	1	Sigit Kaswant	2	10
3. Peunaron Lama	Rantimin	1	Muhyayit	1	13
4. Bukit Tiga	Adman Sugandi	1	Suwarno	1	14
5. Srimulya	Darmawan Bakti	2	Abdul Muin	1	10
Jumlah					59

Sumber : Kepala Desa Se-Kecamatan Peunaron

Keterangan : Kolom (3) dan (5) : 1 = Definitif, 2 = Pelaksana Jabatan

Tabel II.3
Nama Dusun dan Kepala Dusun dan Jenis SK Dusun Dirinci Per Desa
Dalam Kecamatan Peunaron Per Maret Tahun 2017

D e s a	Nama Dusun	Nama Kepala Dusun	Jenis SK
(1)	(2)	(3)	(4)
1. Arul Pinang	Pajak	Abu	1
	Citra Buana	Abdullah	1
	Suka Mulya	Kasno	1
	Muara Subur	Iin Supriatna	1
	Syah Kuala	Samsudin	1
	Simpang Rambung	Sahbeni	1
	Arul Kijing	M Nasir	1
	SP-6 RW I	Sunyoro	1
2. Peunaron Baru	Dataran Indah	Rozikin	1
	Bukit Maju	Edi Wibowo	1
	Rawa Pakis	Sutasim	1
	Harapan Jaya	Zainuddin Maro	1
	Buki Cinta	Robet Junaidi	1
3. Peunaron Lama	Simpang Tiga	Wasino	1
	Peunaron Sejahtera	Sopyan	1
	Krueng Baung I	Baharuddin	1
	Krueng Baung II	Ahmad Supandi	1
	Krueng Baung III	Mulia Harahap	1
4. Bukit Tiga	Bukit Syahbandar	Muklis	1
	Bukit Makmur	Jafar Siddik	1
	Bukit Sejahtera	Milin S	1
	Sumber Agung	Jumadi M	1
	Sumber Harapan	Wagiman	1
5. Sri Mulya	Pertemuan Baru	Satimin	1
	Rukun Makmur	Marzuki	1
	Suka Makmur	Azhari	1
	Kerta Raharja	Wario	1

Sumber : Kepala Desa Se-Kecamatan Peunaron

Keterangan : Kolom (4) : 0 : Tidak Ada SK 1 = SK Kecamatan 2 = SK Bupati

Tabel II.4
 Jarak Desa Ke Ibu Kota Kabupaten, Ibu Kota Propinsi Dan Kantor Muspika
 Dalam Kecamatan Peunaron Tahun 2017

Desa	Jarak ke (Km)				
	Ibu kota		Kantor		
	Kabupaten	Provinsi	Camat	Polsek	Koramil
(1)	(2)	(3)	(4)	(5)	(6)
1. Arul Pinang	62	370	0	0	5
2. Peunaron Baru	65	446	6	5	8
3. Peunaron Lama	60	445	8	7.5	0
4. Bukit Tiga	79	442	1.5	1.49	6.50
5. Srimulya	75	470	13	12.7	13.5

Sumber : Kepala Desa se-Kecamatan Peunaron

Tabel II.5
 Fasilitas Yang Dimiliki Oleh Pemerintahan Desa
 Dalam Kecamatan Peunaron Tahun 2017

Desa	Fasilitas Desa				
	Kantor Kepala Desa	Balai Desa	Tanah Kas Desa	Komputer	Aset Desa Lainnya
(1)	(2)	(3)	(4)	(5)	(6)
1. Arul Pinang	1	1	1	1	1
2. Peunaron Baru	1	1	-	1	1
3. Peunaron Lama	1	-	1	1	1
4. Bukit Tiga	1	1	1	1	1
5. Srimulya	-	1	1	1	1
Jumlah					

Sumber : Kepala Desa se-Kecamatan Peunaron

Keterangan kolom (2),(3),(4),(5) dan (6) : 1 = ya, - = tidak

3

Penduduk & Ketenagakerjaan



Tabel III.1
Perkiraan Luas Wilayah, Jumlah Kartu Keluarga dan Rumah Tangga
Dirinci Per Desa Dalam Kecamatan Peunaron Tahun 2017

Desa	Jumlah		
	Luas Desa (KM2)	Kartu Keluarga	Rumah Tangga
(1)	(2)	(3)	(4)
1. Arul Pinang	31.78	1083	1003
2. Peunaron Baru	10.38	620	622
3. Peunaron Lama	11.47	255	353
4. Bukit Tiga	6.30	428	387
5. Srimulya	19.81	235	169
Jumlah	79.74	2621	2534

Sumber : Hasil Proyeksi Penduduk 2017

Tabel III.2
Perkiraan Luas Wilayah, Jumlah Penduduk dan Kepadatan Penduduk
Dirinci Per Desa Dalam Kecamatan Peunaron Tahun 2017

Desa	Luas Desa (KM2)	Jumlah Penduduk	Kepadatan Penduduk
(1)	(2)	(3)	(4)
1. Arul Pinang	31.78	4,143	130
2. Peunaron Baru	10.38	2,384	230
3. Peunaron Lama	11.47	1,320	115
4. Bukit Tiga	6.30	1,425	226
5. Srimulya	19.81	530	27
Jumlah	79.74	9,802	123

Sumber: Hasil Proyeksi Penduduk 2017

Tabel III.3
Perkiraan Jumlah Rumah Tangga, Penduduk dan Rata-Rata Penduduk
Dirinci Per Desa Dalam Kecamatan Peunaron Tahun 2017

Desa	Rumah Tangga (Ruta)	Jumlah Penduduk	Rata-rata Penduduk/ Ruta
(1)	(2)	(3)	(4)
1. Arul Pinang	1,003	4143	4
2. Peunaron Baru	622	2384	4
3. Peunaron Lama	353	1320	4
4. Bukit Tiga	387	1425	4
5. Srimulya	169	530	3
Jumlah	2,534	9,802	4

Sumber : Hasil Proyeksi Penduduk 2017

Tabel III.4

Perkiraan Jumlah Penduduk Menurut Jenis Kelamin dan Sex Ratio
Dirinci Per Desa Dalam Kecamatan Peunaron Tahun 2017

Desa	Laki-laki	Perempuan	Sex Ratio
(1)	(2)	(3)	(4)
1. Arul Pinang	2,194	1,949	113
2. Peunaron Baru	1,243	1,141	109
3. Peunaron Lama	668	652	102
4. Bukit Tiga	728	697	104
5. Srimulya	280	250	112
Jumlah	5,113	4,689	109

Sumber : Hasil Proyeksi Penduduk 2017

Tabel III.5
Perkiraan Jumlah Penduduk Menurut Jenis Kewarganegaraan dan Jenis Kelamin
Dirinci Per Desa Dalam Kecamatan Peunaron Tahun 2017

Desa	WNI			WNA			Total
	Laki- Laki	Peremp uan	Jumla h	Laki- Laki	Peremp uan	Jumla h	
(1)	(2)	(3)	(4)	(5)	(6)	(7)	(8)
1. Arul Pinang	2,194	1,949	4,143	0	0	0	4,143
2. Peunaron Baru	1,243	1,141	2,384	0	0	0	2,384
3. Peunaron Lama	668	652	1,320	0	0	0	1,320
4. Bukit Tiga	728	697	1,425	0	0	0	1,425
5. Srimulya	280	250	530	0	0	0	530
Jumlah	5,113	4,689	9,802	0	0	0	9,802

Sumber : Badan Pusat Statistik Kabupaten Aceh Timur (diolah)

Tabel III.6
Perkembangan Penduduk Dirinci Menurut Desa
Dirinci Per Desa Dalam Kecamatan Peunaron Tahun 2017

Desa	T a h u n				
	2013	2014	2015	2016	2017
(1)	(2)	(3)	(4)	(5)	(6)
1. Arul Pinang	3,813	3,899	3,979	4,061	4,143
2. Peunaron Baru	2,195	2,244	2,290	2,337	2,384
3. Peunaron Lama	1,215	1,242	1,268	1,294	1,320
4. Bukit Tiga	1,312	1,342	1,369	1,397	1,425
5. Srimulya	487	498	508	519	530
Jumlah	9,022	9,225	9,414	9,608	9,802

Sumber : Hasil Proyeksi Penduduk

Tabel III.7
Perkembangan Jumlah Rumah Tangga Dirinci Menurut Desa
Dirinci Per Desa Dalam Kecamatan Peunaron Tahun 2017

Desa	T a h u n				
	2013	2014	2015	2016	2017
(1)	(2)	(3)	(4)	(5)	(6)
1. Arul Pinang	924	945	963	983	1,003
2. Peunaron Baru	573	586	598	610	622
3. Peunaron Lama	325	332	339	346	353
4. Bukit Tiga	356	364	371	379	387
5. Srimulya	157	160	163	166	169
Jumlah	2,335	2,387	2,434	2,484	2,534

Sumber : Hasil Proyeksi Penduduk

Tabel III.8
 Banyaknya Kelahiran dan Kematian Menurut Jenis Kelamin
 Dirinci Per Desa Dalam Kecamatan Peunaron Tahun 2017

Desa	Kelahiran			Kematian		
	Lk	Pr	Jumlah	Lk	Pr	Jumlah
(1)	(2)	(3)	(4)	(5)	(6)	(7)
1. Arul Pinang	37	39	76	4	2	6
2. Peunaron Baru	9	11	20	2	2	4
3. Peunaron Lama	10	4	14	3	1	4
4. Bukit Tiga	6	5	11	4	8	12
5. Srimulya	2	2	4	0	0	0
Jumlah	64	22	86	13	13	26

Sumber : Kepala Desa Se-Kecamatan Peunaron

Tabel III.9
Perkiraan Jumlah Penduduk Masuk dan Keluar
Dirinci Per Desa Dalam Kecamatan Peunaron Tahun 2017

Desa	Jumlah	
	Masuk (Datang)	Keluar (Pergi)
(1)	(2)	(3)
1. Arul Pinang	13	16
2. Peunaron Baru	12	23
3. Peunaron Lama	18	13
4. Bukit Tiga	27	4
5. Srimulya	14	0
Jumlah	84	56

Sumber : Kepala Desa Se-Kecamatan Peunaron

Tabel III. 10

Perkiraan Jumlah Penduduk Menurut Kelompok Umur dan Jenis Kelamin
Dirinci Per Desa Dalam Kecamatan Peunaron Tahun 2017

Kelompok Umur	Laki-laki	Perempuan	Jumlah
(1)			(2)
0-4	631	554	1,185
5-9	631	549	1,180
10-14	535	472	1,007
15-19	474	422	896
20-24	456	426	882
25-29	443	416	859
30-34	385	378	763
35-39	346	334	680
40-44	297	278	575
45-49	263	248	511
50-54	201	184	385
55-59	169	154	323
60-64	122	107	229
65-69	77	71	148
70-74	43	44	87
75+	40	52	92
Jumlah	5,113	4,689	9,802

Sumber : Hasil Proyeksi Penduduk Tahun 2017

Tabel III.11
 Jumlah Kepala Rumah Tangga Menurut Jenis Pekerjaan Utama
 Dirinci Per Desa Dalam Kecamatan Peunaron Tahun 2017

Desa	Pertanian	Pendidikan	Kesehatan	Pemerintahan
(1)	(2)	(3)	(4)	(5)
1. Arul Pinang	3,441	124	82	207
2. Peunaron Baru	2,098	95	24	71
3. Peunaron Lama	1,243	13	8	6
4. Bukit Tiga	1,241	29	28	14
5. Srimulya	379	4	2	11
Jumlah	8,402	265	144	309

Sumber : Kepala Desa Se-Kecamatan Peunaron

Lanjutan Tabel III.11

Desa	Perdagangan	Jasa	Konstruksi	Lainnya
(1)	(6)	(7)	(8)	(9)
1. Arul Pinang	248	4	8	29
2. Peunaron Baru	48	24	0	24
3. Peunaron Lama	13	19	5	13
4. Bukit Tiga	14	18	10	71
5. Srimulya	10	5	2	117
Jumlah	333	70	25	254

Sumber : Kepala Desa Se-Kecamatan Peunaron

Tabel III.12
Jumlah Kepala Rumah Tangga Menurut Status Pekerjaan
Dirinci Per Desa Dalam Kecamatan Peunaron Tahun 2017

Desa	Berusaha Sendiri	Berusaha Dibantu Buruh	Buruh/ Pegawai		Lainnya
			PNS	Non PNS	
(1)	(2)	(3)	(4)	(5)	(6)
1. Arul Pinang	501	351	49	51	51
2. Peunaron Baru	187	423	7	0	5
3. Peunaron Lama	169	176	4	0	4
4. Bukit Tiga	170	185	5	4	23
5. Srimulya	101	25	2	0	41
Jumlah	1,128	1,160	67	55	124

Sumber : Kepala Desa Se- Kecamatan Peunaron

Sosial

4



<https://aceh.murkab.bps.go.id>

Tabel IV.1
Jumlah Sarana Kesehatan Di Masing-masing Desa
Dalam Kecamatan Peunaron Tahun 2017

Desa	Rumah Sakit	Rumah Bersalin	Poli klinik	Puskes mas	Puskesmas Pembantu
(1)	(2)	(3)	(4)	(5)	(6)
1. Arul Pinang	0	1	0	0	1
2. Peunaron Baru	0	0	0	1	0
3. Peunaron Lama	0	0	0	0	0
4. Bukit Tiga	0	0	0	0	0
5. Srimulya	0	0	0	0	0
Jumlah	0	1	0	1	1

Sumber : Kepala Desa Kec. Peunaron

Sambungan Tabel IV.1

	Desa	Poskes des	Polindes	Posyan du	Apotek	Toko / Depot Obat	Prakter Dokter
	(1)	(7)	(8)	(9)	(10)	(11)	(12)
1.	Arul Pinang	5	0	1	0	2	0
2.	Peunaron Baru	0	1	1	0	2	0
3.	Peunaron Lama	1	0	1	0	0	0
4.	Bukit Tiga	0	0	1	0	3	0
5.	Srimulya	0	0	1	0	0	0
	Jumlah	1	0	5	0	7	0

Sumber :Kepala Desa Kec. Peunaron

Keterangan : >> Kolom (9) : 1*-Kegiatan Posyandu, Tetapi tidak ada bangunan fisik

Sambungan Tabel IV.1

	Desa	Praktek Dokter Gigi	Praktek Tradisional
	(1)	(13)	(14)
1.	Arul Pinang	0	1
2.	Peunaron Baru	0	0
3.	Peunaron Lama	0	0
4.	Bukit Tiga	0	0
5.	Srimulya	0	0
	Jumlah	0	1

Sumber : Kepala Desa Kec. Peunaron

Tabel IV.2
 Jumlah Tenaga Kesehatan Di Masing-masing Desa
 Dalam Kecamatan Peunaron Tahun 2017

Desa	Dokter	Dokter Gigi	Mantri/ Perawat	Bidan	Dukun Bersalin	Jumlah
(1)	(2)	(3)	(4)	(5)	(6)	(7)
1. Arul Pinang	0	0	8	7	8	26
2. Peunaron Baru	1	1	3	1	4	10
3. Peunaron Lama	0	0	6	2	0	8
4. Bukit Tiga	0	0	4	3	1	8
5. Srimulya	0	0	0	1	1	2
Jumlah	1	1	21	14	14	51

Sumber : Kepala Desa Kec. Peunaron

Tabel IV.3
Jumlah Pemeluk Agama Dirinci Menurut Agama Di Masing-masing Desa
Dalam Kecamatan Peunaron Tahun 2017

Desa	A g a m a			
	Islam	Protestan	Katolik	Hindu
(1)	(2)	(3)	(4)	(5)
1. Arul Pinang	1,003	0	0	0
2. Peunaron Baru	622	0	0	0
3. Peunaron Lama	353	0	0	0
4. Bukit Tiga	387	0	0	0
5. Srimulya	169	0	0	0
Jumlah	2,534	0	0	0

Sumber ; Kepala Desa Se-Kecamatan Peunaron

Lanjutan Tabel IV.3

Desa	A g a m a			Jumlah
	Budha	Konghucu	Lainnya	
(1)	(6)	(7)	(8)	(9)
1. Arul Pinang	0	0	0	1,003
2. Peunaron Baru	0	0	0	622
3. Peunaron Lama	0	0	0	353
4. Bukit Tiga	0	0	0	387
5. Srimulya	0	0	0	169
Jumlah	0	0	0	2,534

Sumber ; Kepala Desa Se-Kecamatan Peunaron

Tabel IV.4
Jumlah Tempat Ibadah Dirinci Menurut Jenis Di Masing-masing
Dalam Kecamatan Peunaron Tahun 2017

Desa	Mesjid	Langgar/ Meunasah	Gereja	Pura	Vihara	Jumlah
(1)	(2)	(3)	(4)	(5)	(6)	(7)
1. Arul Pinang	8	8	0	0	0	16
2. Peunaron Baru	4	8	0	0	0	12
3. Peunaron Lama	2	2	0	0	0	4
4. Bukit Tiga	3	4	0	0	0	7
5. Srimulya	1	4	0	0	0	5
Jumlah	18	26	0	0	0	44

Sumber : Kepala Desa Se-Kecamatan Peunaron

Tabel IV.5
 Jumlah Perkumpulan Olahraga Dirinci Menurut Jenis Olahraga
 Dalam Kecamatan Peunaron Tahun 2017

Desa	Sepak Bola	Bola Voli	Bulu Tangkis	Tenis Meja	Catur
(1)	(2)	(3)	(4)	(5)	(6)
1. Arul Pinang	8	8	0	0	0
2. Peunaron Baru	5	5	2	2	0
3. Peunaron Lama	2	2	0	0	0
4. Bukit Tiga	5	5	1	1	0
5. Srimulya	1	3	0	2	0
Jumlah	21	23	3	5	0

Sumber ; Kepala Desa Se-Kecamatan Peunaron

Lanjutan Tabel IV.5

Desa	Sepak Takraw	Renang	Bela Diri	Jumlah
(1)	(7)	(8)	(9)	(10)
1. Arul Pinang	0	0	1	1
2. Peunaron Baru	1	0	0	1
3. Peunaron Lama	0	0	0	0
4. Bukit Tiga	0	0	0	0
5. Srimulya	0	0	0	0
Jumlah	1	0	1	2

Sumber : Kepala Desa Se-Kecamatan Peunaron

Tabel IV.6
Jumlah Fasilitas/Lapangan Olahraga Dirinci
Dalam Kecamatan Peunaron Tahun 2017

Desa	Sepak Bola	Bola Voli	Bulu Tangkis	Tenis Meja	Sepak Takraw	GOR / Futsal
(1)	(2)	(3)	(4)	(5)	(6)	(7)
1. Arul Pinang	4	8	1	0	0	1
2. Peunaron Baru	2	3	1	2	2	0
3. Peunaron Lama	1	1	0	0	0	0
4. Bukit Tiga	1	5	1	0	1	0
5. Srimulya	0	2	0	2	1	0
Jumlah	8	19	3	4	4	1

Sumber : Kepala Desa Se-Kecamatan Peunaron

Tabel IV.7
 Jumlah Fasilitas Akomodasi Di Masing masing Desa
 Dalam Kecamatan Peunaron Tahun 2017

Desa	Hotel	Penginapan
(1)	(2)	(3)
1. Arul Pinang	0	0
2. Peunaron Baru	0	0
3. Peunaron Lama	0	0
4. Bukit Tiga	0	0
5. Srimulya	0	0
Jumlah	0	0

Sumber : Kepala Desa Se-Kecamatan Peunaron

Tabel IV.8
 Persentase Bangunan Tempat Tinggal Dirinci Menurut Jenis Dinding
 Dalam Kecamatan Peunaron Tahun 2017

D e s a	Permanen	Semi Permanen	Sederhana
(1)	(2)	(3)	(4)
1. Arul Pinang	17.85	39.88	42.27
2. Peunaron Baru	9.65	13.83	76.53
3. Peunaron Lama	2.27	3.97	93.77
4. Bukit Tiga	7.24	8.53	84.24
5. Srimulya	0.00	0.00	100.00

Sumber : Kepala Desa Se-Kecamatan Peunaron

Tabel IV.9
 Fasilitas Penerangan Jalan Dan Status Penerangan Jalan
 Dalam Kecamatan Peunaron Tahun 2017

Desa	Penerangan Jalan	Status Penerangan Jalan
(1)	(2)	(3)
1. Arul Pinang	1	1
2. Peunaron Baru	1	2
3. Peunaron Lama	1	2
4. Bukit Tiga	1	2
5. Srimulya	0	0
Jumlah	4	7

Sumber : Kepala Desa Se-Kecamatan Peunaron

Keterangan kolom 2

Keterangan : 1 = ada, 0 = tidak

Keterangan kolom 3

1 = listrik diusahakan oleh pemerintah

2 = listrik nonpemerintah

Tabel IV.10

Persentase Rumah tangga Dirinci Menurut Penggunaan Alat Penerangan
Dalam Kecamatan Peunaron Tahun 2017

D e s a	Listrik		Minyak Tanah	Lainnya
	PLN	Non PLN		
(1)	(2)	(3)	(4)	(5)
1. Arul Pinang	100	0	0	0
2. Peunaron Baru	100	0	0	0
3. Peunaron Lama	90	0	11	0
4. Bukit Tiga	100	0	0	0
5. Srimulya	19	11	70	0

Sumber : Kepala Desa Se-Kecamatan Peunaron

Tabel IV.11
Presentase Rumah tangga Dirinci Menurut Sumber Air Minum
Dalam Kecamatan Peunaron Tahun 2017

Desa	Ledeng (PAM)	Isi Ulang	Sumur	Sungai/ Danau	Jumlah
(1)	(2)	(3)	(4)	(5)	(6)
1. Arul Pinang	25	0	50	25	100
2. Peunaron Baru	41	59	0	0	100
3. Peunaron Lama	0	30	30	41	100
4. Bukit Tiga	10	5	75	10	100
5. Srimulya	0	0	80	20	100

Sumber : Kepala Desa Se-Kecamatan Peunaron

Tabel IV.12

Persentase Sungai dan Jumlah Rumah Tangga Berdasarkan Penggunaan Jamban
 Dalam Kecamatan Peunaron Tahun Ajaran 2017/2018

Desa	Keberadaan Sungai	Penggunaan Jamban				Jumlah
		Sendiri	Bersama	Umum	Bukan Jamban	
(1)	(2)	(3)	(4)	(5)	(6)	(7)
1. Arul Pinang	1	30	0	10	60	100
2. Peunaron Baru	1	80	0	20	0	100
3. Peunaron Lama	1	100	0	0	0	100
4. Bukit Tiga	1	90	0	0	10	100
5. Srimulya	0	96	0	0	4	100

Sumber : Kepala Desa Se-Kecamatan Peunaron

Keterangan : Kolom (2) : 1 = Ada, 0 = tidak

Kolom (3) 0 (6) : Jumlah Rumah Tangga

Tabel IV.13

Banyaknya Sekolah, Guru dan Murid Taman Kanak-kanak Negeri dan Swasta
Masing masing Desa Dalam Kecamatan Peunaron Tahun Ajaran 2017/2018

Desa	Taman Kanak-kanak					
	Negeri			Swasta		
	Sekolah	Guru	Murid	Sekolah	Guru	Murid
(1)	(2)	(3)	(4)	(5)	(6)	(7)
1. Arul Pinang	0	0	0	1	---	---
2. Peunaron Baru	0	0	0	0	0	0
3. Peunaron Lama	0	0	0	0	0	0
4. Bukit Tiga	0	0	0	1	---	---
5. Srimulya	0	0	0	0	0	0
Jumlah	0	0	0	2	0	0

Sumber : Kantor UPTD Kecamatan Peureulak

Tabel IV.14

Banyaknya Sekolah, Guru dan Murid Sekolah Dasar Negeri dan Swasta
Masing masing Desa Dalam Kecamatan Peunaron Tahun Ajaran 2017/2018

Desa	Sekolah Dasar					
	Negeri			Swasta		
	Sekolah	Guru	Murid	Sekolah	Guru	Murid
(1)	(2)	(3)	(4)	(5)	(6)	(7)
1. Arul Pinang	4	59	703	1	0	0
2. Peunaron Baru	2	29	375	0	0	0
3. Peunaron Lama	1	15	86	0	0	0
4. Bukit Tiga	1	14	93	0	0	0
5. Srimulya	1	12	47	0	0	0
Jumlah	9	129	1304	0	0	0

Sumber : Kepala Desa Se-Kec Peunaron

Tabel IV.15

Banyaknya Sekolah, Guru dan Murid Sekolah Menengah Pertama Negeri dan Swasta
Masing-masing Desa Dalam Kecamatan Peunaron Tahun Ajaran 2017/2018

Desa	Sekolah Menengah Pertama					
	Negeri			Swasta		
	Sekolah	Guru	Murid	Sekolah	Guru	Murid
(1)	(2)	(3)	(4)	(5)	(6)	(7)
1. Arul Pinang	0	0	0	1	0	0
2. Peunaron Baru	1	14	43	0	0	0
3. Peunaron Lama	0	0	0	0	0	0
4. Bukit Tiga	1	43	441	0	0	0
5. Srimulya	0	0	0	0	0	0
Jumlah	2	57	484	0	0	0

Sumber : Kepala Desa Se-Kec Peunaron

Tabel IV.16

Banyaknya Sekolah, Guru dan Murid Sekolah Menengah Akhir Negeri dan Swasta
Masing masing Desa Dalam Kecamatan Peunaron Tahun Ajaran 2017/2018

Desa	Sekolah Menengah Akhir					
	Negeri			Swasta		
	Sekolah	Guru*	Murid	Sekolah	Guru	Murid
(1)	(2)	(3)	(4)	(5)	(6)	(7)
1. Arul Pinang	0	0	0	0	0	0
2. Peunaron Baru	0	0	0	0	0	0
3. Peunaron Lama	0	0	0	0	0	0
4. Bukit Tiga	1	42	451	0	0	0
5. Srimulya	0	0	0	0	0	0
Jumlah	1	42	451	0	0	0

Sumber : Kepala Desa Se-Kec Peunaron

* Guru 19 Tenaga Bakti

Tabel IV.17

Banyaknya Sekolah, Guru dan Murid Sekolah Menengah Kejuruan Negeri dan Swasta
Masing masing Desa Dalam Kecamatan Peunaron Tahun Ajaran 2017/2018

Desa	Sekolah Menengah Kejuruan					
	Negeri			Swasta		
	Sekolah	Guru	Murid	Sekolah	Guru	Murid
(1)	(2)	(3)	(4)	(5)	(6)	(7)
1. Arul Pinang	0	0	0	1	0	0
2. Peunaron Baru	0	0	0	0	0	0
3. Peunaron Lama	0	0	0	0	0	0
4. Bukit Tiga	0	0	0	0	0	0
5. Srimulya	0	0	0	0	0	0
Jumlah	0	0	0	0	0	0

Sumber : Kantor UPTD Kecamatan Peunaron

Tabel IV.18

Banyaknya Sekolah, Guru dan Murid Madrasah Ibtidaiyah Negeri dan Swasta
Masing masing Desa Dalam Kecamatan Peunaron Tahun Ajaran 2017/2018

Desa	Madrasah Ibtidaiyah					
	Negeri			Swasta		
	Sekolah	Guru	Murid	Sekolah	Guru	Murid
(1)	(2)	(3)	(4)	(5)	(6)	(7)
1. Arul Pinang	0	0	0	0	0	0
2. Peunaron Baru	0	0	0	0	0	0
3. Peunaron Lama	0	0	0	0	0	0
4. Bukit Tiga	0	0	0	0	0	0
5. Srimulya	0	0	0	0	0	0
Jumlah	0	0	0	0	0	0

Sumber : Kantor UPTD Kecamatan Peunaron

Tabel IV.19

Banyaknya Sekolah, Guru dan Murid Madrasah Tsanawiyah Negeri dan Swasta
Masing masing Desa Dalam Kecamatan Peunaron Tahun Ajaran 2017/2018

Desa	Madrasah Tsanawiyah						
	Negeri			Swasta			
	Sekolah	Guru	Murid	Sekolah	Guru	Murid	
(1)	(2)	(3)	(4)	(5)	(6)	(7)	
1. Arul Pinang	0	0	0	1	0	0	0
2. Peunaron Baru	0	0	0		0	0	0
3. Peunaron Lama	0	0	0		0	0	0
4. Bukit Tiga	0	0	0		0	0	0
5. Srimulya	0	0	0		0	0	0
Jumlah	0	0	0		0	0	0

Sumber : Kantor UPTD Kecamatan Peunaron

Tabel IV.20

Banyaknya Sekolah, Guru dan Murid Madrasah Aliyah Negeri dan Swasta Masing masing Desa Dalam Kecamatan Peunaron Tahun Ajaran 2017/2018

Desa	Madrasah Aliyah					
	Negeri			Swasta		
	Sekolah	Guru	Murid	Sekolah	Guru	Murid
(1)	(2)	(3)	(4)	(5)	(6)	(7)
1. Arul Pinang	0	0	0	0	0	0
2. Peunaron Baru	0	0	0	0	0	0
3. Peunaron Lama	0	0	0	0	0	0
4. Bukit Tiga	0	0	0	0	0	0
5. Srimulya	0	0	0	0	0	0
Jumlah	0	0	0	0	0	0

Sumber : Kantor UPTD Kecamatan Peunaron

Tabel IV.21
 Jumlah Sarana Pendidikan Keagamaan Non Formal dan Pendidikan Dini
 Dalam Kecamatan Peunaron Tahun 2017

Desa	Sarana			
	TPA/TPQ	Pesantren	Dayah	PAUD
(1)	(2)	(3)	(4)	(5)
1. Arul Pinang	8	0	1	1
2. Peunaron Baru	5	0	0	1
3. Peunaron Lama	4	0	0	1
4. Bukit Tiga	3	0	1	1
5. Srimulya	3	0	0	1
Jumlah	23	0	0	5

Sumber : Kepala Desa SeKecamatan Peunaron

Lanjutan Tabel IV.21

Desa	Sarana		
	Penitipan Anak	Perpustakaan	Panti
(1)	(6)	(7)	(8)
1. Arul Pinang	0	0	0
2. Peunaron Baru	0	0	0
3. Peunaron Lama	0	0	0
4. Bukit Tiga	0	0	0
5. Srimulya	0	0	0
Jumlah	0	0	0

Sumber : Kepala Desa Se-Kecamatan Peunaron

Tabel IV.22
Keberadaan Infrastruktur Jalan dan Jumlah Jembatan
Dalam Kecamatan Peunaron Tahun 2017

Desa	Jenis Jalan	Jembatan		
		Plat Beton	Gantung	Kayu
(1)	(2)	(3)	(4)	(5)
1. Arul Pinang	2	4	0	2
2. Peunaron Baru	2	6	0	8
3. Peunaron Lama	5	20	0	5
4. Bukit Tiga	2	0	1	1
5. Srimulya	5	2	0	3
Jumlah				

Sumber : Kepala Desa se- Kec Peunaron

Keterangan : 1 = aspal ; 2 = dipekeras 3 = Kerikil 4 = Pasir 5 = Tanah

Tabel IV.23
Keberadaan Tempat Bersejarah dan Wisata
Dalam Kecamatan Peunaron Tahun 2017

Desa	Masjid	Makam	Candi / Tugu	Pelabuhan	Wisata Alam
(1)	(2)	(3)	(4)	(5)	4
1. Arul Pinang	0	0	0	0	0
2. Peunaron Baru	0	0	0	0	0
3. Peunaron Lama	0	0	0	0	0
4. Bukit Tiga	0	0	0	0	0
5. Srimulya	0	0	0	0	0

Sumber : Kepala Desa se- Kec Peunaron

Keterangan : Kolom 1 - ada 0 - tidak ada

Tab. IV.24
 Jumlah Rumah Tangga Yatim, Piatu, Yatim Piatu, Janda dan Duda
 Dirinci Perdesa Dalam Kecamatan Peunaron Tahun 2017

Desa	Yatim	Piatu	Yatim Piatu	Janda	Duda
(1)	(2)	(13)	(4)	(5)	4
1. Arul Pinang	36	6	7	150	120
2. Peunaron Baru	20	14	0	30	20
3. Peunaron Lama	6	2	0	9	3
4. Bukit Tiga	11	3	0	14	10
5. Srimulya	3	3	0	9	3
Jumlah	76	28	7	62	36

Sumber : Kepala Desa Se-Kecamatan Peunaron

Tabel IV.25
 Jumlah Penyandang Cacat Menurut Jenisnya Dirinci Perdesa
 Dalam Kecamatan Peunaron Tahun 2017

Desa	Buta	Tuli	Bisu	Kejiwaan	Idiot	Cacat Tubuh
(1)	(2)	(3)	(4)	(5)	4	(7)
1. Arul Pinang	1	2	3	0	4	2
2. Peunaron Baru	3	2	1	2	0	2
3. Peunaron Lama	0	4	4	1	0	0
4. Bukit Tiga	1	0	3	0	1	5
5. Srimulya	0	1	0	1	1	2
Jumlah	5	9	11	4	6	11

Sumber : Kepala Desa Se-Kecamatan Peunaron

Tabel IV.26
 Jumlah Kasus Pembunuhan, Perampokan, Pencurian
 dan Tindak Asusila Dalam Kecamatan Peunaron Tahun 2017

Desa	Pembunuhan	Perampokan	Pencurian	Tindak Asusila (Pelecehan Seksual)
(1)	(2)	(3)	(4)	(5)
1. Arul Pinang	0	0	0	4
2. Peunaron Baru	0	0	2	0
3. Peunaron Lama	0	0	0	0
4. Bukit Tiga	0	0	0	0
5. Srimulya	0	0	1	2
Jumlah	0	0	3	6

Sumber : Kepala Desa Se-Kecamatan Peunaron

Tabel IV.27
Jumlah Pernikahan dan Perceraian
Dalam Kecamatan Peunaron Tahun 2017

Desa	Pernikahan	Perceraian
(1)	(2)	(13)
1. Arul Pinang	7	6
2. Peunaron Baru	0	2
3. Peunaron Lama	6	0
4. Bukit Tiga	12	1
5. Srimulya	6	1
Jumlah	31	10

Sumber : Kepala Desa Se-Kecamatan Peunaron

5

Pertanian & Industri



Tabel V.1
Luas Tanah Sawah Menurut Jenis Pengairan Dimasing masing Desa
Dalam Kecamatan Peunaron Tahun 2017

Desa	Irigasi			Tadah Hujan/	Jumlah
	Teknis	Semi Teknis	Sederhana	Pasang Surut	
(1)	(2)	(3)	(4)	(5)	(6)
1. Arul Pinang	0	85	0	231	316
2. Peunaron Baru	0	80	0	125	205
3. Peunaron Lama	0	0	0	85	85
4. Bukit Tiga	0	105	0	115	220
5. Srimulya	0	0	0	56	56
Jumlah	0	270	0	612	882

Sumber : Dinas Pertanian

Tabel V.2
 Jenis Komoditas Pertanian Unggulan
 Dirinci Per Desa Dalam Kecamatan Peunaron Tahun 2017

Desa	Padi Ladang	Padi Sawah	Kelapa	Sawit	Kakao
(1)	(2)	(3)	(4)	(5)	(6)
1. Arul Pinang	0	1	-	1	1
2. Peunaron Baru	0	1	-	1	1
3. Peunaron Lama	0	1	-	1	1
4. Bukit Tiga	1	1	-	1	1
5. Srimulya	0	1	-	1	1
Jumlah	1	5	-	5	5

Sumber : Kepala Desa se- Kecamatan Peunaron

Ket : Kolom (2) - (5) : 1 = ada ; - = tidak ada

Lanjutan Tabel V.2

Desa	Hortikultura	Perikanan Tangkap	Tambak	Karet
(1)	(7)	(8)	(9)	(10)
1. Arul Pinang	1	0	0	1
2. Peunaron Baru	0	0	0	1
3. Peunaron Lama	1	0	0	1
4. Bukit Tiga	0	0	0	1
5. Srimulya	0	0	0	1
Jumlah	2	0	0	5

Sumber : Kepala Desa se- Kecamatan Peunaron

Ket : Kolom (6) 0 (9) : 1 = ada ; 0 = tidak ada

Tab V.3

Jumlah Industri Kilang Padi, Kopi, Industri Batu Bata dan Industri Kayu/Meubel Per Desa Dalam Kecamatan Peunaron Tahun 2017

Desa	Kilang Padi	Kilang Kopi	Batu Bata	Kayu/ Meubel
(1)	(2)	(3)	(4)	(5)
1. Arul Pinang	0	0	0	4
2. Peunaron Baru	3*	0	0	2
3. Peunaron Lama	1*	0	0	1
4. Bukit Tiga	4*	0	0	1
5. Srimulya	1*	0	0	0
Jumlah	0	0	0	8

Sumber : Kepala Desa Se-Kecamatan Peunaron

* Kilang Jalan

Tabel V.4
 Jumlah Industri Rumah Tangga
 Dirinci Per Desa Dalam Kecamatan Peunaron Tahun 2017

Desa	Kerajinan						Jumlah
	Anya man	Gerab ah	Penjahi t	Maka nan	Logam	Akik/ Giok	
(1)	(2)	(3)	(4)	(5)	(6)	(7)	(8)
1. Arul Pinang	1	0	5	3	0	0	9
2. Peunaron Baru	1	0	1	4	0	0	6
3. Peunaron Lama	0	0	2	0	0	0	2
4. Bukit Tiga	0	0	3	17	0	0	20
5. Srimulya	0	0	1	1	0	0	2
Jumlah	0	0	12	25	0	0	39

Sumber : Kepala Desa Se-Kecamatan Peunaron

*) Penjahit Konvensional

6

Lain -Lain



Tabel VI.1
Jumlah Kantor Pos dan Sarana Komunikasi Transportasi Menurut
Jenis Dirinci Per Desa Dalam Kecamatan Peunaron Tahun 2017

Desa	Kantor Pos	Warnet	Keberadaan		Terminal Pembantu
			Menara BTS	Sinyal	
(1)	(2)	(3)	(4)	(5)	(6)
1. Arul Pinang	0	0	1	1	1
2. Peunaron Baru	0	0	1	1	0
3. Peunaron Lama	0	0	1	2	0
4. Bukit Tiga	0	0	1	2	0
5. Srimulya	0	0	0	3	0
Jumlah	0	0			1

Sumber : Kepala Desa Se-Kecamatan Peunaron

Keterangan Kolom (4) : 1 = ya, 0 = tidak

Kolom (5) : 1 = kuat ; 2 = lemah ; 3 = tidak ada

Tabel VI.2
 Jumlah Sarana Perekonomian Dimasing-masing Desa
 Dirinci Per Desa Dalam Kecamatan Peunaron Tahun 2017

Desa	Pasar Permanen/ Semi Permanen	Pasar Tidak permanen	Mini Market	Pertokoan
(1)	(2)	(3)	(4)	(5)
1. Arul Pinang	1	1	0	1
2. Peunaron Baru	0	1	0	0
3. Peunaron Lama	0	1	0	0
4. Bukit Tiga	0	0	0	0
5. Srimulya	0	0	0	0
Jumlah	1	3	0	1

Sumber : Kepala Desa Se-Kecamatan Peunaron

Lanjutan Tabel VI.2

Desa	Kelontong	Warung/ Kedai Makan	KUD	Kopinkra
	(6)	(7)	(8)	(9)
1. Arul Pinang	20	12	0	0
2. Peunaron Baru	31	0	0	0
3. Peunaron Lama	5	1	0	0
4. Bukit Tiga	10	0	0	0
5. Srimulya	5	0	0	0
Jumlah	71	13	0	0

Sumber : Kepala Desa Se-Kecamatan Peunaron

Sambungan Tabel VI.2


Desa	KUD Simpan Pinjam	Non KUD / BUMG	Jumlah Usaha
	(10)	(11)	
1. Arul Pinang	0	3	1
2. Peunaron Baru	0	1	1
3. Peunaron Lama	0	1	1
4. Bukit Tiga	0	1	2
5. Srimulya	0	1	1
Jumlah	0	7	6

Sumber : Kepala Desa Se0Kecamatan Peunaron



DATA

MENCERDASKAN BANGSA



**BADAN PUSAT STATISTIK
KABUPATEN ACEH TIMUR**

Jalan Banda Aceh - Medan Km 373, Idi- Aceh Timur

Email : bps1105@bps.go.id

Website : acehtimurkab.bps.go.id