

KECAMATAN GEDEBAGE DALAM ANGKA 2016



KECAMATAN
GEDEBAGE
DALAM ANGKA
2016



KECAMATAN GEDEBAGE DALAM ANGKA TAHUN

2016

GEDEBAGE SUB-DISTRIC IN FIGURES

ISSN:

No. Publikasi/Publication Number: 3273.1612

Katalog/Catalog: 1102001.3273.101

Ukuran Buku/Book Size: 14,8 cm x 21 cm

Jumlah Halaman/Number of Pages: xxxvi + 276 halaman /pages

Naskah/Manuscript:

Winwin Witriani, Amd

Gambar Kover oleh/Cover Designed by:

Winwin Wiyriani, Amd

Ilustrasi Kover/Cover Illustration:

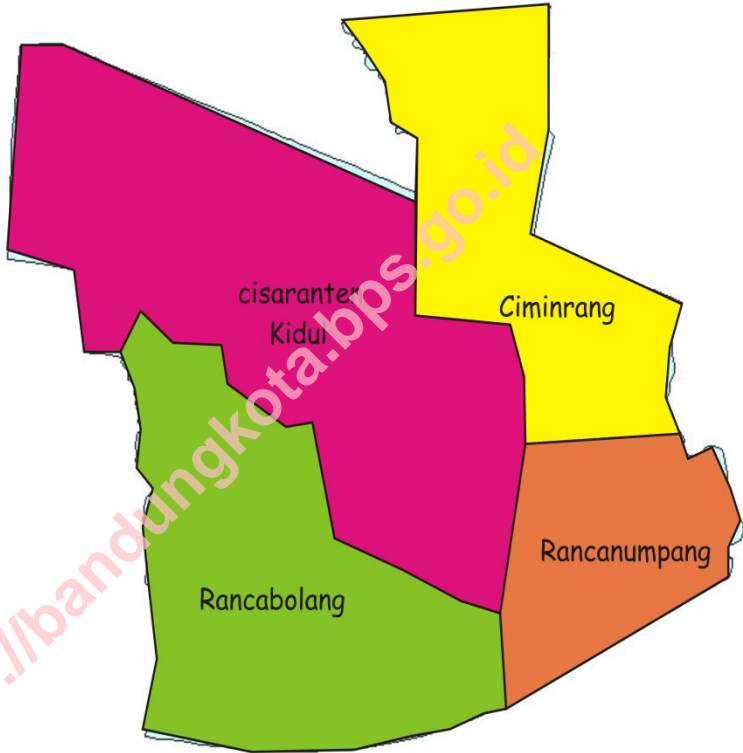
Diterbitkan oleh/Published by:

© BPS Kota Bandung/BPS-Statistics of Bandung City

Dilarang mengumumkan, mendistribusikan, mengomunikasikan, dan/atau menggandakan sebagian atau seluruh isi buku ini untuk tujuan komersial tanpa izin tertulis dari Badan Pusat Statistik

Prohibited to announce, distribute, communicate, and/or copy part or all of this book for commercial purpose without permission from BPS-Statistics Indonesia

KECAMATAN GEDEBAGE



KEPALA BPS KOTA BANDUNG
CHIEF STATISTICIAN OF BANDUNG CITY



Ir. Hj. Sri Daty

KATA PENGANTAR

Kecamatan Gedebage Dalam Angka 2016 merupakan publikasi tahunan yang diterbitkan oleh BPS Kota Bandung. Disadari bahwa publikasi ini belum sepenuhnya memenuhi harapan pihak pemakai data khususnya para perencana, namun diharapkan dapat membantu melengkapi penyusunan rencana pembangunan di Kota Bandung.

Publikasi ini dapat terwujud berkat kerja sama dan bantuan dari berbagai pihak baik instansi pemerintah maupun swasta. Kepada semua pihak yang telah memberikan bantuan disampaikan penghargaan dan terima kasih yang sebesar – besarnya.

Walaupun publikasi ini telah disiapkan sebaik-baiknya, namun disadari masih ada kekurangan dan kesalahan yang terjadi. Untuk perbaikan publikasi ini, tanggapan dan saran yang bersifat konstruktif dari para pemakai sangat diharapkan.

Bandung, Juli 2016

BADAN PUSAT STATISTIK
KOTA BANDUNG
Kepala,

Ir. Hj. Sri Daty

NIP. 19591107 198503 2 002

DAFTAR ISI

	Halaman / Page
Hal Kutip	i
Peta Kecamatan Gedebage.....	iii
Kata Pengantar.....	v
Daftar Isi.....	vii
Daftar Gambar.....	ix
Daftar Tabel.....	xi
Sekilas Kecamatan Gedebage.....	xvii
Bab 1 Geografi / <i>Geography</i>	3
Bab 2 Pemerintahan / <i>Government</i>	11
Bab 3 Penduduk dan Ketenagakerjaan / <i>Population and Employment</i>	19
Bab 4 Sosial / <i>Social</i>	
4.1. Pendidikan.....	33
4.2. Kesehatan.....	42
4.3. Keluarga Berencana.....	46
4.4. Kesejahteraan Sosial.....	49
4.5. Agama.....	53
4.6. Keamanan dan Ketertiban.....	65
4.7. Sosial Lainnya.....	70
Bab 5 Pertanian / <i>Agriculture</i>	77
Bab 6 Perindustrian dan Energi / <i>Manufacturing and Energy</i>	81
Bab 7 Perdagangan / <i>Trade</i>	85
Bab 8 Komunikasi dan Pariwisata / <i>Communication and Tourism</i>	
8.1. Komunikasi...Gedebage.....	89
8.2. Pariwisata.....	90
Bab 9 Keuangan / <i>Finance</i>	99

DAFTAR GAMBAR

<u>Gambar /</u> <i>Picture</i>	Judul / Topic	<u>Halaman /</u> <i>Page</i>
	Bab 2. Pemerintahan	
1	Struktur Organisasi Kecamatan Gedebage Tahun 2015 ...	11

<http://bandungkota.bps.go.id>

<http://bandungkota.bps.go.id>

DAFTAR TABEL

<u>Tabel / Table</u>	Judul / Topic	<u>Halaman / Page</u>
Bab 1. Geografis		
1.1	Luas Wilayah Menurut Kelurahan di Kecamatan Tahun 2015 Gedebage	3
1.2	Jarak Antar Kelurahan, Ke Kecamatan dan Ke Pemerintahan Kota Bandung Tahun 2015	4
1.3	Jarak Kecamatan Gedebage ke kecamatan lain dan Ke Pemerintahan Kota Bandung Tahun 2015.....	5
Bab 2. Pemerintahan		
2.1	Jumlah RW, RT dan Klasifikasi Kelurahan di Kecamatan Gedebage Tahun 2015.....	12
2.2	Jumlah Pegawai per Kelurahan Dirinci Menurut PNS dan Non PNS serta jenis Kelamin di Lingkungan Pemerintahan Kecamatan Gedebage Tahun 2015	13
2.3	Jumlah Pegawai per Kelurahan Menurut Tingkat Pendidikan yang Ditamatkan di Lingkungan Pemerintahan Kecamatan Gedebage Tahun 2015.....	14
2.4	Jumlah Pegawai per Kelurahan Menurut Golongan di Lingkungan Pemerintahan Kecamatan Gedebage Tahun 2015.....	15
Bab 3. Penduduk dan Ketenagakerjaan		
3.1	Luas Wilayah, Jumlah dan Kepadatan Penduduk per Kelurahan di Kecamatan Gedebage Tahun 2015	19

DAFTAR TABEL

<u>Tabel / Table</u>	Judul / Topic	<u>Halaman / Page</u>
3.2	Jumlah Penduduk, KK dan Kepadatan per KK Menurut Kelurahan di Kecamatan Gedebage Tahun 2015	20
3.3	Jumlah Penduduk Menurut Jenis Kelamin per Kelurahan di Kecamatan Gedebage Tahun 2015	21
3.4	Jumlah Penduduk Menurut Jenis Kelamin dan Kelompok Umur di Kecamatan Gedebage Tahun 2015.....	22
3.5	Jumlah Kelahiran dan Kematian Menurut Jenis Kelamin per Kelurahan di Kecamatan Gedebage Tahun 2015.....	23
3.6	Jumlah Migrasi Masuk dan Keluar Menurut Jenis Kelamin per Kelurahan di Kecamatan Gedebage Tahun 2015	24
3.7	Penduduk Usia 5 Tahun keatas menurut Jenis Kelamin dan Partisipasi bersekolah perkelurahan di Kecamatan Gedebage Tahun 2015.....	25
3.8	Penduduk 10 Tahun Keatas Menurut Jenis Kelamin dan Pendidikan Tertinggi yang Ditamatkan Di Kecamatan Gedebage Tahun 2015.....	26
3.9	Jumlah Penduduk Menurut Jenis Mata Pencarian per Kelurahan di Kecamatan Gedebage Tahun 2015.....	27
3.10	Jumlah Penduduk Menurut Agama yang Dianut per Kelurahan di Kecamatan Gedebage Tahun 2015	29

Bab 4. Sosial

4.1.1	Jumlah Sekolah Umum Menurut Tingkatan Sekolah (Negeri dan Swasta) per Kelurahan di Kecamatan Gedebage Tahun 2015.....	33
-------	---	----

DAFTAR TABEL

<u>Tabel / Table</u>	Judul / Topic	<u>Halaman / Page</u>
4.1.2	Jumlah Guru dan Murid TK (Negeri dan Swasta) per Kelurahan di Kecamatan Gedebage Tahun 2015.....	36
4.1.3	Jumlah Guru dan Murid SD (Negeri dan Swasta) per Kelurahan di Kecamatan Gedebage Tahun 2015.....	37
4.1.4	Jumlah Guru dan Murid SMP (Negeri dan Swasta) per Kelurahan di Kecamatan Gedebage Tahun 2015	38
4.1.5	Jumlah Guru dan Murid SMU (Negeri dan Swasta) per Kelurahan di Kecamatan Gedebage Tahun 2015	39
4.1.6	Jumlah Dosen dan Mahasiswa D3 / Akademi (Negeri dan Swasta) per Kelurahan di Kecamatan Gedebage Tahun 2015.....	40
4.1.7	Jumlah Dosen dan Mahasiswa D4 & S1 / Perguruan Tinggi (Negeri dan Swasta) per Kelurahan di Kecamatan Gedebage Tahun 2015.....	41
4.2.1	Jumlah Sarana Kesehatan per Kelurahan di Kecamatan Gedebage Tahun 2015.....	42
4.2.2	Jumlah Balita yang Diimunisasi menurut Jenis Imunisasi per Kelurahan di Kecamatan Gedebage Tahun 2015.....	44
4.3.1	Jumlah PUS dan Peserta KB Aktif per Kelurahan di Kecamatan Gedebage Tahun 2015.....	46
4.3.2	Jumlah Peserta KB Aktif Menurut Jenis Alat Kontrasepsi yang Digunakan per Kelurahan di Kecamatan Gedebage Tahun 2015.....	47
4.4.1	Jumlah KK dan Jiwa Menurut Tahapan KS per Kelurahan di Kecamatan Gedebage Tahun 2015	49
4.4.2	Jumlah KK Penerima Raskin dan Alokasinya per Kelurahan di Kecamatan Gedebage Tahun 2015.....	51

DAFTAR TABEL

<u>Tabel / Table</u>	<u>Judul / Topic</u>	<u>Halaman / Page</u>
4.4.3	Jumlah Penduduk Penyandang Cacat Menurut Jenisnya per Kelurahan di Kecamatan Gedebage Tahun 2015.....	52
4.5.1	Jumlah Sarana Peribadatan per Kelurahan di Kecamatan Gedebage Tahun 2015.....	53
4.5.2	Jumlah Sarana Kegiatan Agama Islam per Kelurahan di Kecamatan Gedebage Tahun 2015.....	55
4.5.3	Jumlah Sekolah Agama Islam Menurut Tingkatan Sekolah (Negeri dan Swasta) per Kelurahan di Kecamatan Gedebage Tahun 2015.....	56
4.5.4	Jumlah Pemberi dan Penerima Zakat Fitrah per Kelurahan di Kecamatan Gedebage Tahun 2015.....	59
4.5.5	Jumlah Zakat Fitrah Terkumpul Menurut Jenisnya per Kelurahan di Kecamatan Gedebage Tahun 2015.....	60
4.5.6	Jumlah Jemaah Haji Menurut Jenis Kelamin per Kelurahan di Kecamatan Gedebage Tahun 2015.....	61
4.5.7	Jumlah Pemberi dan Penerima Hewan Qurban per Kelurahan di Kecamatan Gedebage Tahun 2015.....	62
4.5.8	Jumlah Hewan Qurban Menurut Jenis per Kelurahan di Kecamatan Gedebage Tahun 2015.....	63
4.5.9	Jumlah Nikah, Talak, Cerai dan Rujuk per Kelurahan di Kecamatan Gedebage Tahun 2015.....	64
4.6.1	Jumlah Gangguan Umum Kamtibmas Menurut Jenis Per Kelurahan di Kecamatan Gedebage Tahun 2015.....	65
4.6.2	Jumlah Kejadian Bencana Alam per Kelurahan di Kecamatan Gedebage Tahun 2015.....	67
4.6.3	Jumlah Korban Akibat Bencana Alam Per Kelurahan di Kecamatan Gedebage Tahun 2015.....	68

DAFTAR TABEL

<u>Tabel / Table</u>	Judul / Topic	<u>Halaman / Page</u>
4.7.1	Jumlah Pelayanan Kependudukan Menurut Jenis Pelayanan per Kelurahan di Kecamatan Gedebage Tahun 2015.....	70
4.7.2	Jumlah Kelompok Organisasi per Kelurahan di Kecamatan Gedebage Tahun 2015.....	71
4.7.3	Jumlah Sarana Olah Raga Per Kelurahan di Kecamatan Gedebage Tahun 2015.....	72
Bab 5. Pertanian		
5.1	Lahan Sawah dan Bukan Sawah (Ha) per Kelurahan di Kecamatan Gedebage Tahun 2015.....	77
5.2	Jumlah Lahan Bukan Sawah Menurut kegunaannya (Ha) per Kelurahan di Kecamatan Gedebage Tahun 2015.....	78
Bab 6. Perindustrian dan Energi		
6.1	Jumlah Industri Menurut Klasifikasi per Kelurahan di Kecamatan Gedebage Tahun 2015.....	81
6.2	Jumlah SPBU, PAM Swasta, Listrik Non PLN per Kelurahan di Kecamatan Gedebage Tahun 2015.....	82
Bab 7. Perdagangan		
7	Jumlah Pasar Menurut Jenis per Kelurahan di Kecamatan Gedebage Tahun 2015.....	85

DAFTAR TABEL

<u>Tabel /</u> <u>Table</u>	Judul / Topic	<u>Halaman /</u> <u>Page</u>
Bab 8. Komunikasi dan Pariwisata		
8.1	Jumlah Sarana Komunikasi per Kelurahan di Kecamatan Gedebage Tahun 2015.....	89
8.2.1	Jumlah Hotel dan Akomodasi Lainnya per Kelurahan di Kecamatan Gedebage Tahun 2015.....	90
8.2.2	Jumlah Warung Makan, Rumah Makan dan Restoran per Kelurahan di Kecamatan Gedebage Tahun 2015.....	92
8.2.3	Jumlah Sarana Pariwisata dan Rekreasi per Kelurahan di Kecamatan Gedebage Tahun 2015.....	93
Bab 9. Keuangan		
9.1	Jumlah Target dan Realisasi Penerimaan Anggaran per Kelurahan di Kecamatan Gedebage Tahun 2015.....	99
9.2	Jumlah Wajib Pajak dan Penerimaan PBB per Kelurahan di Kecamatan Gedebage Tahun 2015.....	101
9.3	Jumlah Lembaga Keuangan per Kelurahan di Kecamatan Gedebage Tahun 2015.....	103

Bab 1

Geografi dan Iklim

<http://bandungkota.bps.go.id>

1. GEOGRAFI/GEOGRAPHY

Tabel 1.1 .1 Luas Wilayah Menurut Kelurahan diKecamatan Gedebage , 2015

Table *Region Area by Urban Village in Gedebage Sub-District 2015*

Kelurahan Sub District	Luas (km²) Total Area (square.km)	Persentase Percentage
(1)	(2)	(3)
1 Rancabolang	2,76	28,22
2 Rancanumpang	1,15	11,75
3 Cisaranten Kidul	4,26	43,55
4 Cimincrang	1,61	16,46
Jumlah	9,78	100

Sumber/Source: Kecamatan Gedebage

Tabel 1.1.2 Tinggi Wilayah di Atas Permukaan Laut (DPL) Menurut Kelurahan di Kecamatan Gedebage, 2015
Table *Height Above Mean Sea Level (AMSL) by District in Gedebage, 2015*

Kelurahan /District (1)	Tinggi/Height (meter) (2)
1 Rancabolang	667
2 Rancanumpang	666
3 Cisaranten Kidul	669
4 Cimincrang	666

Sumber/Source: BPS Kota Bandung

Tabel 1.1.3 Jarak Antar Kelurahan, Ke Kecamatan dan Ke Pemerintahan Kota Bandung Tahun , 2015

Table *Distance Between Urban Village, The Sub-District and The City Government of Bandung 2015*

No	Dari	Ke (Km.) :					
		Kel. Rancabolang	Kel. Rancanumpang	Kel. Cisaranten Kidul	Kel. Cimicrang	Kec. Gedebage	Pemkot Bandung
(1)	(2)	(3)	(4)	(5)	(6)	(7)	
1	Kel. Rancabolang	-	3	1,5	3	0,5	10,7
2	Kel. Rancanumpang	3	-	2	1	3,5	12
3	Kel. Cisaranten Kidul	1,5	2	-	2	0,7	9,5
4	Kel. Cimicrang	3	1	2	-	2,5	11
5	Kecamatan Gedebage	0,5	3	1	1	-	10
6	Pemkot Bandung	3	12	9,5	11	10	-

Sumber/Source : Kantor Kecamatan Gedebage

Tabel 1.1.4 Jarak Kecamatan Gedebage Ke Kecamatan Lain Dan Ke Pemerintahan Kota Bandung Tahun , 2015

No	Ke Kecamatan :	Dari Kecamatan Gedebage (Km.)
(1)	(2)	(3)
1	Bandung Kulon	13,2
2	Babakan Ciparay	11,9
3	Bojongloa Kaler	10,7
4	Bojongloa Kidul	10,3
5	Astanaanyar	10,3
6	Regol	8,6
7	Gedebage	8,0
8	Bandung Kidul	5,7
9	Buahbatu	2,3
10	Rancasari	2,1
11	Cibiru	5,2
12	Panyileukan	3,2
13	Ujung Berung	5,7
14	Cinambo	4,3
15	Arcamanik	5,0
16	Antapani	7,0
17	Mandalajati	7,5
18	Kiaracondong	5,6
19	Batununggal	6,2
20	Sumur Bandung	9,5
21	Andir	14,0
22	Cicendo	11,7
23	Bandung Wetan	11,3
24	Cibeunying Kidul	8,9
25	Cibeunying Kaler	10,6
26	Coblong	12,2
27	Sukajadi	13,5
28	Sukasari	15,6
29	Cidadap	13,9
30	Pemkot Bandung	14,0

Sumber : Kantor Kecamatan Gedebage

2. IKLIM/*CLIMATE*

Tabel 1.2.1 Keadaan Udara Menurut Bulan di Kota Bandung, 2015
Table Air Condition by Month in Bandung City, 2015

Bulan Month	Penguapan Evaporation (mm)	Tekanan Udara Air Pressure (mb)	Kelembapan Nisbi Relative Humidity (%)
[1]	[2]	[3]	[4]
Januari / January	3,8	924,0	79
Februari / February	3,7	923,8	80
Maret / March	4,0	924,1	79
April / April	3,4	923,2	81
Mei / May	3,1	924,1	77
Juni / June	3,4	923,9	74
Juli / July	3,6	924,5	70
Agustus / August	4,3	924,4	66
September / September	4,8	924,8	64
Oktober / October	4,8	925,1	63
Nopember / November	3,9	923,4	79
Desember / December	3,9	924,1	82
Rata-rata/Average 2015	3,89	924,14	74,50

Sumber/Source: Badan Meteorologi Klimatologi dan Geofisika Stasiun Bandung

Tabel 1.2.2 Rata-rata Suhu dan Kelembaban Udara Menurut Bulan di Kota Bandung, 2015
Average Temperature and Humidity by Month in Bandung City, 2015

Bulan Month	Temperatur (°C) Temperature (°C)			Curah Hujan Rainfall (mm)	Hari Hujan Rain day (hari)	LPM (%) Sunshine Duration
	Rata- Rata Average	Maks Max.	Min Min.			
[1]	[2]	[3]	[4]	[5]	[6]	[7]
Januari / January	23,2	28,4	20,3	158	22	54
Februari / February	23,1	28,9	20,2	189,1	20	55
Maret / March	23,4	28,9	20,2	318,6	28	60
April / April	23,6	29,1	20,5	285,2	25	49
Mei / May	23,4	29,6	19,4	322,4	23	66
Juni / June	23,1	29,8	18,6	58,8	26	81
Juli / July	23,1	29,8	18,3	0,3	5	85
Agustus / August	23,6	30,9	18,1	6,9	4	87
September/September	23,8	31,5	18,3	43,2	4	86
Oktober / October	24,5	31,9	19,2	37,9	5	80
Nopember / November	23,9	30,1	20,2	455,0	24	53
Desember / December	23,7	29,3	20,6	311,5	23	48
Rata-rata /Average 2015	23,56	29,85	19,49	184,74	17,42	67,00

Sumber/Source: Badan Meteorologi Klimatologi dan Geofisika Stasiun Bandung

Tabel 1.2.3 Kecepatan Angin Menurut Bulan di Kota Bandung, 2015
Table Wind Velocity by Month in Bandung City, 2015

<i>Bulan</i> <i>Month</i>	Angin (Knot)	
	Kecepatan Rata-rata <i>Speed</i> <i>Average</i>	Kecepatan Terbesar <i>Mostly Velocity</i>
[1]	[2]	[3]
Januari / <i>January</i>	4	13
Februari / <i>February</i>	5	12
Maret / <i>March</i>	5	13
April / <i>April</i>	4	12
Mei / <i>May</i>	4	9
Juni / <i>June</i>	4	9
Juli / <i>July</i>	4	15
Agustus / <i>August</i>	4	9
September / <i>September</i>	4	15
Oktober / <i>October</i>	4	12
Nopember / <i>November</i>	4	12
Desember / <i>December</i>	4	17
Rata-rata / <i>Average</i>2015	4,17	12,33

Sumber/Source : Badan Meteorologi Klimatologi dan Geofisika Stasiun Bandung

<http://bandungkota.bps.go.id>

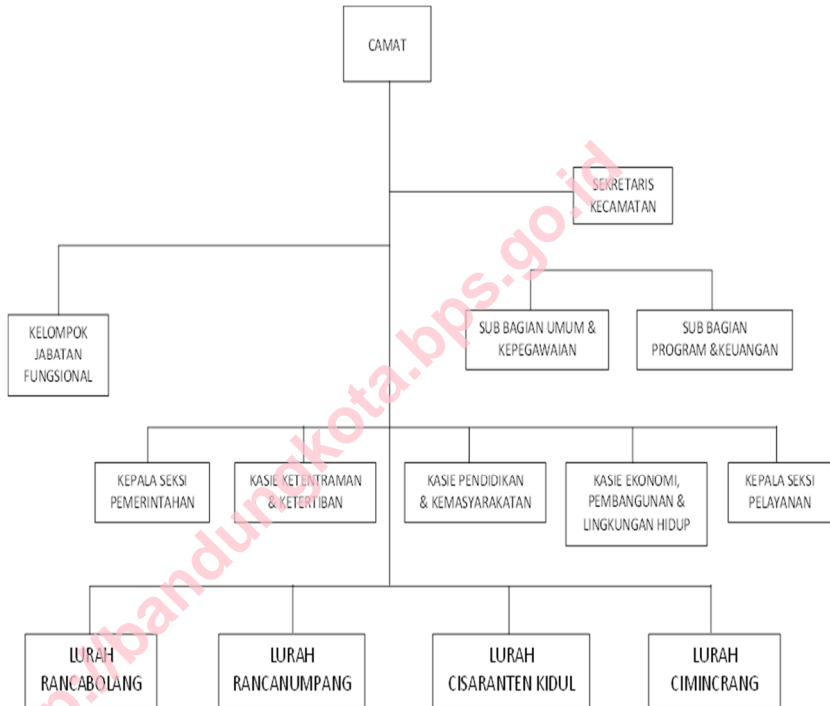
Bab 2

Pemerintahan

Gambar**1****Struktur Organisasi Kecamatan Gedebage Tahun 2015**

Picture

Organizational Structure Gedebage Sub-District 2014



1. WILAYAH ADMINISTRATIF/ADMINISTRATIVE AREA

Tabel 2.1 Jumlah RW dan RT Menurut Kelurahan di Kecamatan Gedebage , 2015

Table

	Kelurahan Sub District	RW	RT
	(1)	(2)	(3)
1	Rancabolang	9	51
2	Rancanumpang	8	34
3	Cisaranten Kidul	15	84
4	Cimincrang	8	30
		40	199

Sumber/Source: Kecamatan Gedebage

Tabel 2.2. 1 Jumlah Pegawai Negeri Sipil Menurut Kelurahan dan Jenis Kelamin di Kecamatan Gedebage, 2015

Table

Kelurahan/Kecamatan	Jenis Kelamin/Sex		Jumlah Total
	Laki-Laki <i>Male</i>	Perempuan <i>Female</i>	
(1)	(2)	(3)	(4)
1 Rancabolang	5	3	8
2 Rancanumpang	8	0	8
3 Cisaranten Kidul	5	3	8
4 Cimincrang	4	2	6
Jumlah	22	8	30

Sumber/Source: Kecamatan Gedebage

Tabel 2.2.2 Jumlah Pegawai Negeri Sipil Menurut Pendidikan Tertinggi yang Ditamatkan dan Jenis Kelamin di Kecamatan Gedebage, 2015

Pendidikan Terakhir <i>Educational Attainment</i>	Jenis Kelamin/Sex		Jumlah <i>Total</i>
	Laki-Laki <i>Male</i>	Perempuan <i>Female</i>	
(1)	(2)	(3)	(4)
Sampai dengan SD <i>Up to Primary School</i>	-	-	-
SLTP/Sederajat <i>General/Vocational Junior High School</i>	1	-	1
SMA/Sederajat <i>General/Vocational Senior High School</i>	10	3	13
Diploma I,II <i>Diploma I,II</i>			
Diploma III/Sarjana Muda <i>Diploma III/Bachelor</i>	-	-	
Tingkat Sarjana/Doktor/Ph.d <i>University Graduates</i>	11	5	16
Jumlah/Total	12	8	30

Sumber/Source: Kecamatan Gedebage

**Tabel 2.2.3. Jumlah Pegawai Negeri Sipil Menurut Golongan
Table Kepangkatan dan Jenis Kelamin di Kecamatan
Gedebage, 2015**

Golongan Kepangkatan <i>Hierarchy</i>	Jenis Kelamin/Sex		
	Laki-Laki <i>Male</i>	Perempuan <i>Female</i>	Jumlah <i>Total</i>
(1)	(2)	(3)	(4)
I/A (Juru Muda)			
I/B (Juru Muda Tingkat I)			
I/C (Juru)			
I/D (Juru Tingkat I)			
Golongan I/Range I			
II/A (Pengatur Muda)			
II/B (Pengatur Muda Tingkat I)	1	1	2
II/C (Pengatur)	2		2
II/D (Pengatur Tingkat I)			
Golongan II/Range II			
III/A (Penata Muda)	3		3
III/B (Penata Muda Tingkat I)	5	3	8
III/C (Penata)	7	1	8
III/D (Penata Tingkat I)	4	2	6
Golongan III/Range III			
IV/A (Pembina Muda)		1	1
IV/B (Pembina Muda Tingkat I)			
IV/C (Pembina)			
IV/D (Pembina Tingkat I)			
Golongan IV/Range IV			
Jumlah/Total	13	7	30

Sumber/Source: Kantor Kecamatan Gedebage

<http://bandungkota.bps.go.id>

<http://bandungkota.bps.go.id>

Bab 3

Penduduk dan Tenaga Kerja

3.1. Kependudukan

Tabel 3.1.1 Jumlah Penduduk dan Laju Pertumbuhan Penduduk Menurut Kelurahan di Kecamatan Gedebage, 2010, 2014, dan 2015

Table

Kelurahan	Jumlah Penduduk (ribu) <i>Population (thousand)</i>			Laju Pertumbuhan Penduduk per Tahun <i>Annual Population Growth Rate (%)</i>	
	2010	2014	2015	2010-2015	2014-2015
(1)	(2)	(3)	(4)	(5)	(6)
1 Rancabolang	8.566	8.930	8.969	0,94	0,437
2 Rancanumpang	4.809	5.014	5.035	0,94	0,419
3 Cisaranten Kidul	17.786	18.541	18.620	0,94	0,426
4 Cimincrang	3.138	3.272	3.286	0,94	0,428
Kecamatan Gedebage	34.299	35.757	35.910	0,94	0,428

Sumber/Source: Badan Pusat Statistik Kota Bandung

Tabel 3.1.2 Jumlah Penduduk dan Rasio Jenis Kelamin Menurut Kelurahan di Kecamatan Gedebage, 2015

Table

Kelurahan	Jenis Kelamin (ribu) Sex (thousand)			Rasio Jenis Kelamin Sex Ratio
	Laki-Laki Male	Perempuan Female	Jumlah Total	
(1)	(2)	(3)	(4)	(5)
1 Rancabolang	4.493	4.476	8.969	100,38
2 Rancanumpang	2.461	2.574	5.035	95,61
3 Cisaranten Kidul	9.262	9.358	18.620	98,97
4 Cimincrang	1.646	1.640	3.286	100,37
Kecamatan Gedebage	17.862	18.048	35.910	98,97

Sumber/Source: Badan Pusat Statistik Kota Bandung

Tabel 3.1.3 Distribusi dan Kepadatan Penduduk Menurut Kelurahan di Kecamatan Gedebage, 2015

Table

Kelurahan		Persentase Penduduk <i>Percentage of Total Population</i>	Kepadatan Penduduk per km ² <i>Population Density per sq.km</i>
(1)	(2)	(3)	
1	Rancabolang	8.969	32,4
2	Rancanumpang	5.035	43,7
3	Cisaranten Kidul	18.620	43,6
4	Cimincrang	3.286	20,4
Kecamatan Gedebage		35.910	36,66

Sumber/Source: Badan Pusat Statistik Kota Bandung

Tabel 3.1.4. Jumlah Penduduk Menurut Kelompok Umur dan Jenis Kelamin Menurut Kelurahan di Kecamatan Gedebage, 2015

Kelompok Umur	Laki-laki	Perempuan	Jumlah Total
(1)	(2)	(3)	(4)
0-4	1.873	1.761	3.634
5-9	1.653	1.614	3.267
10-14	1.413	1.403	2.816
15-19	1.479	1.576	3.055
20-24	1.503	1.450	2.953
25-29	1.455	1.549	3.044
30-34	1.637	1.790	3.427
35-39	1.616	1.684	3.300
40-44	1.456	1.394	2.850
45-49	1.175	1.156	2.331
50-54	909	914	1.823
55-59	685	647	1.332
60-64	437	357	794
65+	571	753	575
Jumlah/Total	17.862	18.048	35.201

Sumber/Source: Badan Pusat Statistik Kota Bandung

Tabel 3.1.5. Jumlah Kelahiran dan Kematian Menurut Jenis Kelamin dan Kelurahan di Kecamatan Gedebage, 2015

No	Kelurahan	Kelahiran (Orang)			Kematian (Orang)		
		L	P	L + P	L	P	L + P
(1)	(2)	(3)	(4)	(5)	(6)	(7)	(8)
1	Rancabolang	4	2	6	0	0	0
2	Rancanumpang	3	4	7	1	0	1
3	Cisaranten Kidul	2	3	5	3	0	3
4	Cimincrang	3	3	6	0	0	0
Jumlah		12	12	24	4	0	0

Sumber/Source: Kantor Kecamatan Gedebage

Tabel 3.1.6 Jumlah Penduduk 10 Tahun Ke Atas Menurut Jenis Kelamin dan Pendidikan Yang Ditamatkan di Kecamatan Gedebage, 2015

No	Pendidikan yang ditamatkan	Jenis Kelamin		
		L	P	L + P
(1)	(2)	(3)	(4)	(5)
1	Tidak/Belum Pernah Sekolah <i>No Schooling</i>	2.418	2.123	4.541
2	Tidak/Belum Tamat SD <i>Not Yet Completed Primary School</i>	3.153	3.436	6.589
3	Sekolah Dasar/ <i>Primary School</i>	2.297	2.462	4.759
4	Sekolah Menengah Pertama <i>Junior High School</i>	2.341	2.438	4.779
5	Sekolah Menengah Atas <i>Senior High School</i>	2.419	2.379	4.798
6	Diploma I/II/III/Akademi Diploma I/II/III/Academy	954	876	1.830
7	Universitas/ <i>University</i>	1.246	1.006	2.251
Jumlah		14.648	14.384	29.032

Sumber : Kantor Kecamatan Gedebage

3.2. Ketenagakerjaan

Tabel 3.2.1 Jumlah Penduduk Menurut Jenis Mata Pencaharian dan Kelurahan di Kecamatan Gedebage , 2015

No	Kelurahan	Jenis Mata Pencaharian				
		PNS	ABRI / POLRI	Pegawai Swasta	Pe - tani	Pe - dagang
(1)	(2)	(3)	(4)	(5)	(6)	(7)
1	Rancabolang	543	264	1.416	588	687
2	Rancanumpang	302	44	1.253	121	178
3	Cisaranten Kidul	397	1.173	3.349	43	829
4	Cimincrang	91	22	320	353	689
Jumlah		1.333	1.4503	6.338	1.105	2.383

Sumber/Source: Kantor Kecamatan Gedebage

PENDUDUK DAN TENAGA KERJA

Lanjutan Tabel
Continued Table

3.2.1

No	Kelurahan	Jenis Mata Pencaharian			
		Pelajar	Mahasiswa	Pensiunan	Lainnya
(1)	(2)	(8)	(9)	(10)	(11)
1	Rancabolang	1.674	*)	*)	891
2	Rancanumpang	1.234	142	113	1.121
3	Cisaranten Kidul	5.464	1.232	572	5.035
4	Cimincrang	109	45	107	1.243
Jumlah		8.372	1.374	685	7.047

Sumber : Kantor Kecamatan Gedebage

*) : Data tidak tersedia

<http://bandungkota.bps.go.id>

Bab 4

Sosial

4.1. Pendidikan

Tabel
Table 4.1.1 Jumlah Sekolah Dasar (SD) Menurut Kelurahan di Kecamatan Gedebage, 2015

	Kelurahan	Sekolah
	(1)	(2)
1	Rancabolang	1
2	Rancanumpang	3
3	Cisaranten Kidul	3
4	Cimincrang	1
	Jumlah	8

Sumber : Kantor Kecamatan Gedebage

Tabel
Table 4.1.2 Jumlah Sekolah Menengah Pertama (SMP) Menurut Kelurahan di Kecamatan Gedebage 2015

	Kelurahan	Sekolah
	(1)	(2)
1	Rancabolang	0
2	Rancanumpang	1
3	Cisaranten Kidul	1
4	Cimincrang	0
	Jumlah	2

Sumber : Kantor Kecamatan Gedebage

Tabel
Table 4.1.2 Jumlah Sekolah Menengah Atas (SMA) Menurut Kelurahan di Kecamatan Gedebage 2015

	Kelurahan	Sekolah
	(1)	(2)
1	Rancabolang	0
2	Rancanumpang	1
3	Cisaranten Kidul	0
4	Cimincrang	0
	Jumlah	2

Sumber : Kantor Kecamatan Gedebage

Tabel
Table 4.1.2 Jumlah Sekolah Menengah Kejuruan (SMK) Menurut Kelurahan di Kecamatan Gedebage, Tahun 2015

	Kelurahan (1)	Sekolah (2)
1	Rancabolang	1
2	Rancanumpang	0
3	Cisaranten Kidul	1
4	Ciminrang	0
	Jumlah	2

Sumber : Kantor Kecamatan Gedebage

4.2. Kesehatan

Tabel 4.2.1 Jumlah Sarana Kesehatan per Kelurahan di Kecamatan Gedebage, Tahun 2015
Table

	Kelurahan	Sarana Pelayanan Kesehatan			
		Rumah Sakit	Puskesmas/Pustu	Posyandu	Praktek Dokter
	(1)	(2)	(3)	(4)	(5)
1	Rancabolang	0	0	9	1
2	Rancanumpang	0	1	8	1
3	Cisaranten Kidul	0	1	20	1
4	Cimincrang	0	1	15	2
	Jumlah	0	3	52	5

Sumber : Kantor Kecamatan Gedebage

Lanjutan Tabel **4.2.1**
Continued Table

	Kelurahan	Sarana Pelayanan Kesehatan		
		Praktek Bidan	Poliklinik	Apotek
	(1)	(6)	(7)	(8)
1	Rancabolang	2	1	2
2	Rancanumpang	3	0	1
3	Cisaranten Kidul	3	0	2
4	Cimincrang	3	0	0
	Jumlah	11	1	3

Sumber : Kantor Kecamatan Gedebage

Tabel 4.2.2 Jumlah Balita yang Diimunisasi menurut Jenis Imunisasi per Kelurahan di Kecamatan Gedebage Tahun 2015

	Kelurahan	Jenis Imunisasi					
		DPT			BCG	Campak	TT
		I	II	III			
(1)	(2)	(3)	(4)	(5)	(6)	(7)	
1	Rancabolang	*)	*)	*)	*)	*)	*)
2	Rancanumpang	52	*)	*)	26	*)	*)
3	Cisaranten Kidul	950	*)	*)	130	*)	*)
4	Cimincrang	988	522	522	988	345	*)
	Jumlah	1.002	522	522	1.144	345	

Sumber : Kantor Kecamatan Gedebage

Lanjutan Tabel
Continued Table

4.2.2

	Kelurahan	Jenis Imunisasi					
		Polio			Hepatitis B		
		I	II	III	I	II	III
(1)	(8)	(9)	(10)	(11)	(12)	(13)	
1	Rancabolang	*)	*)	*)	*)	*)	*)
2	Rancanumpang	52	*)	*)	*)	*)	*)
3	Cisaranten Kidul	1.425	*)	*)	*)	*)	*)
4	Cimincrang	988	522	522	*)	*)	*)
	Jumlah	1.477	522	522			

Sumber : Kantor Kecamatan Gedebage

Tabel 4.2.3 Jumlah PUS dan Peserta KB Aktif per Kelurahan di Kecamatan Gedebage Tahun 2015

	Kelurahan (1)	PUS (2)	Peserta KB Aktif (3)
1	Rancabolang	1.966	871
2	Rancanumpang	*)	*)
3	Cisaranten Kidul	*)	*)
4	Cimincrang	216	102
	Jumlah	2.182	973

Sumber : Kantor Kelurahan Rancabolang

Tabel 4.2.4 Jumlah Peserta KB Aktif Menurut Jenis Alat Kontrasepsi yang Digunakan per Kelurahan di Kecamatan Gedebage Tahun 2015

No	Kelurahan	Alat Kontrasepsi (KB)				
		IUD	Pil	Suntik	Kondom	MOP
(1)	(2)	(3)	(4)	(5)	(6)	(7)
1	Rancabolang	168	216	389	67	8
2	Rancanumpang	*)	*)	*)	*)	*)
3	Cisaranten Kidul	*)	*)	*)	*)	*)
4	Cimincrang	*)	*)	*)	*)	*)
Jumlah		168	216	389	67	8

Sumber : Kantor Kecamatan Gedebage

Tabel 4.2.5 Jumlah KK dan Jiwa Menurut Tahapan KS per Kelurahan di Kecamatan Gedebage Tahun 2015

Kelurahan (1)	Pra KS		KS I	
	KK (2)	Jiwa (3)	KK (4)	Jiwa (5)
1 Rancabolang	*)	*)	*)	*)
2 Rancanumpang	*)	*)	45	*)
3 Cisaranten Kidul	8	*)	28	*)
4 Cimincrang	*)	*)	*)	*)
Jumlah	8		73	

*) Data tidak tersedia

Lanjutan Tabel
Continued Table

4.2.5

Kelurahan	KS II		KS III Plus	
	KK	Jiwa	KK	Jiwa
(1)	(6)	(7)	(8)	(10)
1 Rancabolang	*)	*)	*)	*)
2 Rancanumpang	113	*)	806	*)
3 Cisaranten Kidul	*)	1.081	3.147	*)
4 Cimincrang	*)	*)	*)	*)
Jumlah	113	1.081	3.953	

*) Data tidak tersedia

Tabel 4.2.6 Jumlah KK Penerima Raskin dan Alokasinya per Kelurahan di Kecamatan Gedebage Tahun 2015

	Kelurahan	Jumlah KK	Volume (Kg)
	(1)	(2)	(3)
1	Rancabolang	164	2.460
2	Rancanumpang	60	900
3	Cisaranten Kidul	373	5.595
4	Cimincrang	120	1.800
	Jumlah	717	10.755

Sumber : Kantor Kecamatan Gedebage

*) : Data Tidak tersedia

Tabel 4.2.7 Jumlah Penduduk Penyandang Cacat Menurut Jenisnya per Kelurahan di Kecamatan Gedebage Tahun 2015

Kelurahan	Jenis Cacat yang Disandang					
	Cacat Tubuh	Bisu	Tuli	Buta	Cacat Ganda	Mental
(1)	(2)	(3)	(4)	(5)	(6)	(7)
1 Rancabolang	*)	*)	*)	*)	*)	*)
2 Rancanumpang	*)	*)	*)	*)	*)	*)
3 Cisaranten Kidul	*)	*)	*)	*)	*)	*)
4 Cimincrang	*)	*)	*)	*)	*)	*)
Jumlah	*)	*)	*)	*)	*)	*)

Sumber : Kantor Kecamatan Gedebage

Tabel 4.3.1 Jumlah Sarana Peribadatan per Kelurahan di Kecamatan Gedebage Tahun 2015

	Kelurahan (1)	Jenis Sarana Peribadatan		
		Masjid (2)	Langgar (3)	Mushola (4)
1	Rancabolang	10	0	1
2	Rancanumpang	11	0	0
3	Cisaranten Kidul	34	0	0
4	Cimincrang	2	0	5
Jumlah		57	0	6

Sumber : Kantor Kecamatan Gedebage

Lanjutan Tabel
Continued Table

4.3.1

	Kelurahan (1)	Jenis Sarana Peribadatan		
		Gereja (5)	Vihara (6)	Pura (7)
1	Rancabolang	0	0	0
2	Rancanumpang	0	0	0
3	Cisaranten Kidul	0	0	0
4	Cimincrang	0	0	0
	Jumlah	0	0	0

Sumber : Kantor Kecamatan Gedebage

Tabel 4.3.2 Jumlah Sarana Kegiatan Agama Islam per Kelurahan di Kecamatan Gedebage Tahun 2015

	Kelurahan	Ulama	DKM	Majelis Taklim	Perpustakaan Masjid
	(1)	(2)	(3)	(4)	(5)
1	Rancabolang	0	10	11	0
2	Rancanumpang	0	11	9	0
3	Cisaranten Kidul	0	23	25	0
4	Cimincrang	0	2	4	0
	Jumlah	0	46	49	0

Sumber : Kantor Kecamatan Gedebage

Tabel 4.3.3 Jumlah Sekolah Agama Islam Menurut Tingkatan Sekolah (Negeri dan Swasta) per Kelurahan di Kecamatan Gedebage Tahun 2015

Kelurahan	TKA / TPA		R A	
	Negeri	Swasta	Negeri	Swasta
(1)	(2)	(3)	(4)	(5)
1 Rancabolang		1		
2 Rancanumpang	0	1	0	2
3 Cisaranten Kidul	0	0	0	3
4 Cimincrang	1	0	0	0
Jumlah	1	2	0	5

Sumber : Kantor Kecamatan Gedebage

Lanjutan Tabel
Continued Table

4.3.3

No	Kelurahan	M I		MTs	
		Negeri	Swasta	Negeri	Swasta
	(1)	(6)	(7)	(8)	(9)
1	Rancabolang	0	0	0	0
2	Rancanumpang	0	1	0	1
3	Cisaranten Kidul	0	1	0	1
4	Cimincrang	0	0	0	0
Jumlah		0	2	0	2

Sumber : Kantor Kecamatan Gedebage

Lanjutan Tabel

Continued Table

4.3.3

Kelurahan (1)	M A	
	Negeri (11)	Swasta (12)
1 Rancabolang	0	0
2 Rancanumpang	0	0
3 Cisaranten Kidul	0	0
4 Cimincrang	0	0
Jumlah		0

Sumber : Kantor Kecamatan Gedebage

Tabel 4.3.4 Jumlah Pemberi dan Penerima Zakat Fitrah per Kelurahan di Kecamatan Gedebage Tahun 2014
Table

Kelurahan	Pemberi Zakat (Orang)	Penerima Zakat (Orang)
(1)	(2)	(3)
1 Rancabolang	4.805	3.222
2 Rancanumpang	3.074	656
3 Cisaranten Kidul	4.393	1.296
4 Cimincrang	1.228	276
Jumlah	13.500	5.450

Sumber : Kantor Urusan Agama Kecamatan Gedebage

*)Data 2014

Tabel 4.4.1 Jumlah Zakat Fitrah Terkumpul Menurut Jenisnya per Kelurahan di Kecamatan Gedebage Tahun 2014

Kelurahan	Jenis Zakat Fitrah	
	Beras (Kg)	Uang (Rp)
(1)	(2)	(3)
1 Rancabolang	2.876	96.962.000
2 Rancanumpang	971	54.790.000
3 Cisaranten Kidul	4.151	54.743.000
4 Cimincrang	1.517	35.855.000
Jumlah	9.515	242.350.000

Sumber : Kantor Urusan Agama Kecamatan Gedebage

*)Data 2014

Tabel 4.4.2 Jumlah Jemaah Haji Menurut Jenis Kelamin per Kelurahan di Kecamatan Gedebage Tahun 2015

Kelurahan	Jenis Kelamin		
	L	P	L + P
(1)	(2)	(3)	(4)
1 Rancabolang	3	3	6
2 Rancanumpang	3	3	6
3 Cisaranten Kidul	8	12	20
4 Cimincrang	1	1	2
Jumlah	15	19	34

Sumber : Kantor Urusan Agama Kecamatan Gedebage

*)Data 2014

Tabel 4.4.3 **Jumlah Pemberi dan Penerima Hewan Qurban per Kelurahan diKecamatan Gedebage Tahun 2014**
Table

No	Kelurahan	Pemberi Qurban (Orang)	Penerima Qurban (Orang)
(1)	(2)	(3)	(4)
1	Rancabolang	393	*)
2	Rancanumpang	220	*)
3	Cisaranten Kidul	591	*)
4	Cimincrang	277	*)
Jumlah		1.481	*)

Sumber : Kantor Urusan Agama Kecamatan Gedebage

*)Data 2014

Tabel 4.4.8 Jumlah Hewan Qurban Menurut Jenis per Kelurahan di Kecamatan Gedebage Tahun 2014
Table

Kelurahan	Jenis Hewan Qurban			
	Kerbau	Sapi	Kambing	Domba
(1)	(2)	(3)	(4)	(5)
1 Rancabolang	-	40	-	113
2 Rancanumpang	-	20	-	80
3 Cisaranten Kidul	-	58	-	185
4 Cimincrang	-	27	-	88
Jumlah		145		466

Sumber : Kantor Urusan Agama Kecamatan Gedebage

*)Data 2014

Tabel 4.5.9 Jumlah Nikah, Talak, Cerai dan Rujuk per Kelurahan di Kecamatan Gedebage Tahun 2014
Table

	Kelurahan (1)	Nikah (2)	Talak (3)	Cerai (4)	Rujuk (5)
1	Rancabolang	40	*)	*)	*)
2	Rancanumpang	18	*)	*)	*)
3	Cisaranten Kidul	169	*)	*)	*)
4	Cimincrang	20	*)	*)	*)
	Jumlah	247	*)	*)	*)

Sumber : Kantor Urusan Agama Kecamatan Gedebage

*)Data 2014

Tabel 4.6.1 **Jumlah Gangguan Umum Kamtibmas Menurut Jenis Per**
Table **Kelurahan di Kecamatan Gedebage 2014**

No	Kelurahan	Jenis Gangguan Umum Kamtibmas			
		Kebakaran	Penipuan	Peng - rusakan	Temu Mayat
(1)	(2)	(3)	(4)	(5)	(6)
1	Rancabolang	0	2	1	0
2	Rancanumpang	0	0	1	0
3	Cisaranten Kidul	1	2	3	0
4	Cimincrang	0	0	0	0
Jumlah		1	4	5	0

Lanjutan Tabel
Continued Table

4.6.1

No	Kelurahan	Jenis Gangguan Umum Kamtibmas		
		Perkelahian	Pencurian	Perampokan
(1)	(2)	(7)	(8)	(9)
1	Rancabolang	4	8	4
2	Rancanumpang	3	9	2
3	Cisaranten Kidul	5	27	8
4	Cimincrang	2	7	1
Jumlah		14	51	15

Sumber : Polsekta Kecamatan Gedebage

Tabel 4.6.2 **Jumlah Kejadian Bencana Alam per Kelurahan di Kecamatan Gedebage Tahun 2015**
Table

Kelurahan	Jenis Bencana Alam				
	Banjir	Ke - bakaran	Angin Topan	Tanah Longsor	Lain-lain
(1)	(2)	(3)	(4)	(5)	(6)
1 Rancabolang	0	0	0	0	0
2 Rancanumpang	0	0	0	0	0
3 Cisaranten Kidul	0	1	0	0	0
4 Cimincrang	0	0	0	0	0
Jumlah	0	1	0	0	0

Sumber : Polsekta Kecamatan Gedebage

Tabel 4.6.3 **Jumlah Korban Akibat Bencana Alam Per Kelurahan di Kecamatan Gedebage Tahun 2014**

Kelurahan	Jenis Korban			
	Orang Meninggal	Orang Menderita/Luka	Ternak Mati	Bangunan Terendam
(1)	(2)	(3)	(4)	(5)
1 Rancabolang	0	0	0	0
2 Rancanumpang	0	0	0	0
3 Cisaranten Kidul	0	0	0	0
4 Cimincrang	0	0	0	0
Jumlah	0	0	0	0

*) Data 2014

Lanjutan Tabel
Continued Table

4.6.3

Kelurahan	Jenis Korban			Kerugian (Rp.000,-)
	Bangunan Rusak	Bangunan Hancur	Sawah/ Ladang/ Rusak	
(1)	(6)	(7)	(8)	(9)
1 Rancabolang	0	0	0	
2 Rancanumpang	0	0	0	
3 Cisaranten Kidul	0	0	0	
4 Cimincrang	0	0	0	
Jumlah				

Sumber : Polekta Kecamatan Gedebage

*) Data 2014

Tabel 4.7.1 Jumlah Pelayanan Kependudukan Menurut Jenis Pelayanan per Kelurahan di Kecamatan Gedebage Tahun 2015

Kelurahan	Jenis Pelayanan				
	KTP	KK	KIPEM	Serba guna	Lain nya
(1)	(2)	(3)	(4)	(5)	(6)
1 Rancabolang	915	831	-	122	-
2 Rancanumpang	290	243	-	55	-
3 Cisaranten Kidul	1.424	1.208	-	172	-
4 Cimincrang	332	261	-	42	-
Jumlah	2.961	2.543	-	391	-

Sumber : Kantor Kecamatan Gedebage

Tabel 4.7.2 Jumlah Kelompok Organisasi per Kelurahan di Kecamatan Gedebage Tahun 2015
Table

Kelurahan	Jenis Kelompok Organisasi				
	LPM	Karang Taruna	Ke - senian	Olah Raga	Lain nya
(1)	(2)	(3)	(4)	(5)	(6)
1 Rancabolang	1	1	-	4	-
2 Rancanumpang	1	1	-	2	-
3 Cisaranten Kidul	1	1	-	6	-
4 Cimincrang	1	1	3	4	-
Jumlah	4	4	3	16	-

Sumber : Kantor Kecamatan Gedebage

Tabel 4.7.3 **Jumlah Sarana Olah Raga Per Kelurahan di Kecamatan Gedebage Tahun 2015**

No	Kelurahan	Sarana Olah Raga			
		Basket	Bulu tangkis	Footsal	Golf
(1)	(2)	(3)	(4)	(5)	(6)
1	Rancabolang	-	1	1	-
2	Rancanumpang	-	-	2	-
3	Cisaranten Kidul	-	-	1	-
4	Cimincrang	-	-	-	-
Jumlah		-	1	4	-

Lanjutan Tabel
Continued Table

4.7.3

No	Kelurahan	Sarana Olah Raga				
		Pacuan	Kuda	Sepak	Bola	Tenis
(1)	(2)	(7)		(8)		(9)
1	Rancabolang	-		-		-
2	Rancanumpang	-		-		-
3	Cisaranten Kidul	-		1		-
4	Cimincrang	-		-		-
Jumlah		-		1		-

<http://bandungkota.bps.go.id>

Bab 5

Pertanian

Tabel 5.1 **Lahan Sawah dan Bukan Sawah (Ha) per Kelurahan di Kecamatan Gedebage Tahun 2014**
Table

No	Kelurahan	Sawah (Ha)	Bukan Sawah (Ha)
	(1)	(2)	(3)
1	Rancabolang	84,00	192,00
2	Rancanumpang	70,85	44,80
3	Cisaranten Kidul	254,00	172,00
4	Cimincrang	90,00	71,00
	Jumlah	498,85	478,80

Sumber : Kantor Kelurahan di Wilayah Kec. Gedebage

*)Data 2014

**Tabel
Table**

5.2 Jumlah Lahan Bukan Sawah Menurut Kegunaannya (Ha) per Kelurahan di Kecamatan Gedebage Tahun 2014

No	Kelurahan	Kegunaan Lahan (Ha)				Lain-nya
		Ladang/ Huma/ Kebun/ Kolam/ Tegalan	Perumah an dan Pekara ngan nya	Bangu nan Lain nya dan Pekara ngan nya	Semen tara tidak Diusa hakan	
	(1)	(2)	(3)	(4)	(5)	(6)
1	Rancabolang	-	182,00	10,00	3,00	-
2	Rancanumpang	-	18,90	25,89	-	-
3	Cisaranten Kidul	-	152,00	20,00	-	-
4	Cimincrang	-	45,00	26,00	-	-
	Jumlah	-	397,90	81,89	3,00	-

Sumber : Kantor Kelurahan di Wilayah Kec. Gedebage

*) Data 2014

Bab 6

Industri

<http://bandungkota.bps.go.id>

Tabel 6.1 **Jumlah Industri Menurut Klasifikasi per Kelurahan di Kecamatan Gedebage Tahun 2014**
Table

	Kelurahan	Klasifikasi Industri		
		Besar	Sedang	IKKR
	(1)	(2)	(3)	(4)
1	Rancabolang	-	6	-
2	Rancanumpang	-	-	-
3	Cisaranten Kidul	1	-	-
4	Cimincrang	2	1	1
	Jumlah	3	7	1

Sumber : Kantor Kecamatan Gedebage

*) Data 2014

Tabel 6.2 Jumlah SPBU, PAM Swasta, Listrik Non PLN per
Table Kelurahan di Kecamatan Gedebage Tahun 2015

Kelurahan	Jumlah Usaha / Perusahaan		
	SPBU	PAM Swasta	Listrik Non PLN
(1)	(2)	(3)	(4)
1 Rancabolang	-	-	-
2 Rancanumpang	-	-	-
3 Cisaranten Kidul	1	-	-
4 Cimincrang	-	-	-
Jumlah	1	-	-

Sumber : Kantor Kecamatan Gedebage

*) Data 2014

<http://bandungkota.bps.go.id>

Bab 7

Perdagangan

Tabel 7 Jumlah Pasar Menurut Jenis per Kelurahan di Kecamatan Gedebage Tahun 2014

No	Kelurahan	Pasar Tradisional	Pasar Induk	Pasar Modern	
				Kelompok Pertokoan	Mini Market
(1)	(2)	(3)	(4)	(5)	(6)
1	Rancabolang	-	-	1	6
2	Rancanumpang	-	-	1	-
3	Cisaranten Kidul	-	-	1	8
4	Cimincrang	-	-	-	1
Jumlah		-	-	3	15

PERDAGANGAN

Lanjutan Tabel
Continued Table

7

No	Kelurahan	Pasar Modern				
		Toserba	Depart Store	Super Market	Hyper Market	Mall
(1)	(2)	(7)	(8)	(9)	(10)	(11)
1	Rancabolang	-	-	-	-	-
2	Rancanumpang	-	-	-	-	-
3	Cisaranten Kidul	-	-	-	-	-
4	Cimincrang	-	-	-	-	-
Jumlah		-	-	-	-	-

Sumber : Kantor Kecamatan Gedebage

<http://bandungkota.bps.go.id>

Bab 8

Hotel, Pariwisata, Transportasi, dan Komunikasi

Tabel
Table**8.1 Jumlah Sarana Komunikasi per Kelurahan di Kecamatan Gedebage Tahun 2015**

No	Kelurahan	Sarana Komunikasi				Telepon Umum Koin/ Kartu
		Kantor Pos	Stasiun Radio	Wartel	Warnet	
(1)	(2)	(3)	(4)	(5)	(6)	(7)
1	Rancabolang	-	-	-	3	-
2	Rancanumpang	-	-	-	2	-
3	Cisaranten Kidul	-	-	-	5	-
4	Ciminrang	-	-	-	2	-
Jumlah		-	-	-	12	-

Sumber : Kantor Kecamatan Gedebage

Tabel 8.2.1 Jumlah Hotel dan Akomodasi Lainnya per Kelurahan di
Table Kecamatan Gedebage Tahun 2015

No	Kelurahan	Hotel & Akomodasi			
		Bintang 5	Bintang 4	Bintang 3	Bintang 2
(1)	(2)	(3)	(4)	(5)	(6)
1	Rancabolang	-	-	-	-
2	Rancanumpang	-	-	-	-
3	Cisaranten Kidul	-	-	-	-
4	Cimincrang	-	1	-	-
Jumlah		-	1	-	-

Lanjutan Tabel
Continued Table

8.2.1

No	Kelurahan	Hotel & Akomodasi		
		Bintang 1	Melati	Akomodasi Lainnya
(1)	(2)	(7)	(8)	(9)
1	Rancabolang	-	-	-
2	Rancanumpang	-	-	-
3	Cisaranten Kidul	-	-	-
4	Cimincrang	-	-	-
Jumlah				

Sumber : Kantor Kecamatan Gedebage

Tabel 8.2.2 Jumlah Warung Makan, Rumah Makan dan Restoran per Kelurahan di Kecamatan Gedebage Tahun 2015

No	Kelurahan	Jenis Sarana		
		Warung Makan	Rumah Makan	Restoran
(1)	(2)	(3)	(4)	(5)
1	Rancabolang	8	-	-
2	Rancanumpang	4	-	-
3	Cisaranten Kidul	9	-	-
4	Cimincrang	4	-	-
Jumlah		25		

Sumber : Kantor Kecamatan Gedebage

*)Data 2104

Tabel 8.2.3 Jumlah Sarana Pariwisata dan Rekreasi per Kelurahan di Kecamatan Gedebage Tahun 2015
Table

		Sarana Pariwisata dan Rekreasi				
Kelurahan		Bioskop	Klab Malam	P u b	Ice Skating	Karaoke
(1)	(2)	(3)	(4)	(5)	(6)	
1	Rancabolang	-	-	-	-	-
2	Rancanumpang	-	-	-	-	-
3	Cisaranten Kidul	-	-	-	-	-
4	Cimincrang	-	-	-	-	-
Jumlah						

Lanjutan Tabel
Continued Table

8.2.3

Kelurahan		Sarana Pariwisata dan Rekreasi					
		Kolam Renang	Pusat Kebugaran	Diskotik	Billiard	Gedung Pertunjukan	Mesin Mainan Anak
(1)	(7)	(8)	(9)	(10)	(11)	(12)	
1	Rancabolang	-	-	-	-	-	
2	Rancanumpang	-	-	-	-	-	
3	Cisaranten Kidul	-	-	-	-	-	
4	Cimincrang	-	-	-	-	-	
Jumlah							

Lanjutan Tabel
Continued Table

8.2.3

Sumber : Kantor Kecamatan Gedebage

No	Kelurahan	Sarana Pariwisata dan Rekreasi					
		Sanggar Seni/Tari	Panti Pijat	Golf	Bowling	Galeri	Museum
(1)	(2)	(14)	(15)	(16)	(17)	(18)	(19)
1	Rancabolang	-	-	-	-	-	-
2	Rancanumpang	-	-	-	-	-	-
3	Cisaranten Kidul	-	-	-	-	-	-
4	Cimincrang	-	-	-	-	-	-
Jumlah		-	-	-	-	-	-

Sumber : Kantor Kecamatan Gedebage

<http://bandungkota.bps.go.id>

Bab 9

Keuangan

Tabel 9.1 Jumlah Target dan Realisasi Penerimaan Anggaran per
Table Kelurahan di Kecamatan Gedebage Tahun 2015

No	Kelurahan	Realisasi Penerimaan Rp. (000,00)			
		Rutin		Pembangunan	
		Target	Realisasi	Target	Realisasi
(1)	(2)	(3)	(4)	(5)	(6)
1	Rancabolang	*)	*)	*)	*)
2	Rancanumpang	*)	*)	*)	*)
3	Cisaranten Kidul	*)	*)	*)	*)
4	Cimincrang	*)	*)	*)	*)
Jumlah		*)	*)	*)	*)

Lanjutan Tabel
Continued Table

9.1

No	Kelurahan	Realisasi Penerimaan Rp. (000,00)	
		Jumlah	
		Target	Realisasi
(1)	(2)	(7)	(8)
1	Rancabolang	*)	*)
2	Rancanumpang	*)	*)
3	Cisaranten Kidul	*)	*)
4	Cimincrang	*)	*)
Jumlah		*)	*)

*) Data Tidak Tersedia

Tabel 9.2 **Jumlah Wajib Pajak dan Penerimaan PBB per Kelurahan di Kecamatan Gedebage Tahun 2015**
Table

No	Kelurahan	Jumlah Wajib Pajak	
		Target	Realisasi
(1)	(2)	(3)	(4)
1	Rancabolang	1.444	993
2	Rancanumpang	1.797	1.158
3	Cisaranten Kidul	4.913	3.750
4	Cimincrang	1.444	993
Jumlah		12.179	8.755

Lanjutan Tabel
Continued Table

9.2

No	Kelurahan	Jumlah Penerimaan (Rp.)	
		Target	Realisasi
(1)	(2)	(5)	(6)
1	Rancabolang	3.111.107.913	2.131.014.163
2	Rancanumpang	502.519.156	502.519.156
3	Cisaranten Kidul	*)	3.533.315.446
4	Cimincrang	1.329.405.601	1.494.676.698
Jumlah			

Tabel 9.3 Jumlah Lembaga Keuangan per Kelurahan di Kecamatan Gedebage Tahun 2015
Table

No	Kelurahan	Bank			
		Umum	BPR	BMT	Syariah
(1)	(2)	(3)	(4)	(5)	(6)
1	Rancabolang	2	-	-	-
2	Rancanumpang	-	-	-	-
3	Cisaranten Kidul	-	-	-	-
4	Cimincrang	-	-	-	-
Jumlah		2	-	-	-

Lanjutan Tabel
Continued Table

9.3

No	Kelurahan	Non Bank			Money Changer
		Koperasi	Pegadaian	Asuransi	
(1)	(2)	(7)	(8)	(9)	(10)
1	Rancabolang	-	-	-	-
2	Rancanumpang	-	-	-	-
3	Cisaranten Kidul	-	-	-	-
4	Cimincrang	-	-	-	-
Jumlah		-	-	-	-

Sumber : Kantor Kecamatan Gedebage

DATA

MENCERDASKAN BANGSA



BADAN PUSAT STATISTIK KOTA BANDUNG
Statistics of Bandung City

JL. Jendral Gatot Subroto No. 93 Bandung 40273

Telp/Fax: (022) 7305091

Homepage: <http://www.bandungkota.bps.go.id>