

Katalog : 1102001.71030061



Kecamatan

TABUKAN SELATAN TENGAH DALAM ANGKA

Tabukan Selatan Tengah Subdistrict in Figure

2017



**BADAN PUSAT STATISTIK
KABUPATEN KEPULAUAN SANGIHE**
Statistic of Kepulauan Sangihe Regency

<http://sangihekab.bps.go.id>



Kecamatan

TABUKAN SELATAN TENGAH DALAM ANGKA

Tabukan Selatan Tengah Subdistrict in Figure

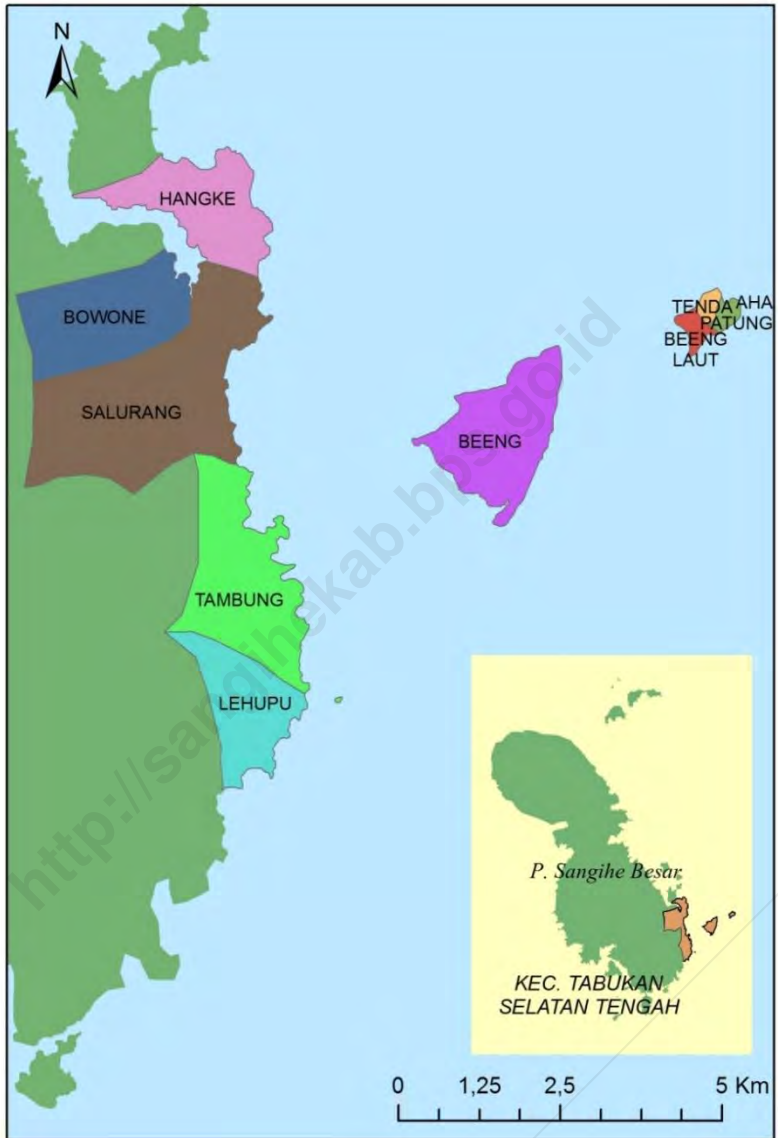
2017

TABUKAN SELATAN TENGAH DALAM ANGKA 2017

ISBN	:	
No. Publikasi	:	71030.1610
Katalog BPS	:	1102001.7103061
Ukuran Buku	:	21 cm x 15 cm
Jumlah Halaman	:	xx + 142 halaman
Naskah	:	BPS Kabupaten Kepulauan Sangihe
Penyunting	:	Seksi Integrasi Pengolahan dan Diseminasi Statistik
Gambar Kulit	:	Seksi Integrasi Pengolahan dan Diseminasi Statistik
Diterbitkan oleh	:	©BPS Kabupaten Kepulauan Sangihe
Dicetak Oleh	:	

Dilarang mengumumkan, mendistribusikan, mengomunikasikan, dan/atau menggandakan sebagian atau seluruh isi buku ini untuk tujuan komersial tanpa izin tertulis dari Badan Pusat Statistik

PETA KECAMATAN TABUKAN SELATAN TENGAH





Ir. HENDRA TUMBELAKA
KEPALA BPS KAB KEPL SANGIHE

KATA SAMBUTAN

Saya menyambut gembira atas penerbitan buku “Tabukan Selatan Tengah Dalam Angka 2017”. Dengan adanya buku ini, maka kita memiliki potret tentang keadaan geografi, pemerintahan, ciri-ciri keadaan sosial dan perekonomian Kecamatan Tabukan Selatan Tengah.

Saya berterima kasih kepada Koordinator Statistik Kecamatan Tabukan Selatan Tengah yang telah berupaya secara sungguh-sungguh dan kepada semua pihak yang telah membantu serta memberikan sumbangan pikiran dan tenaga sehingga buku ini dapat diselesaikan.

Harapan saya agar buku ini tetap terbit secara berkesinambungan, sehingga senantiasa dapat membantu pihak-pihak yang membutuhkan data keadaan kecamatan.

Tahuna, Juli 2017
Kepala Badan Pusat Statistik
Kabupaten Kepulauan Sangihe,

Ir. Hendra Tumbelaka
NIP. 19650704 199203 1 002

KATA PENGANTAR

Saya memanjatkan puji syukur ke hadirat Tuhan Yang Maha Esa karena publikasi "Tabukan Selatan Tengah dalam Angka 2017" dapat terselesaikan yang merupakan tugas pokok dari Koordinator Statistik Kecamatan.

"Tabukan Selatan Tengah Dalam Angka Tahun 2017" adalah publikasi tahunan yang menyajikan data secara komprehensif dari berbagai bidang, dimaksudkan untuk memberi gambaran tentang keadaan geografi, iklim, ciri-ciri keadaan sosial dan perekonomian di Kecamatan Tabukan Selatan Tengah. Buku publikasi ini dapat terwujud berkat kerjasama dan bantuan dari berbagai pihak, baik instansi pemerintah maupun swasta.

Pada kesempatan ini, diucapkan terima kasih kepada Camat Tabukan Selatan Tengah dan juga kepada seluruh Kapitalaung (Kepala Desa) dan seluruh Perangkat Kampung atas perhatian yang diberikan untuk penerbitan publikasi ini.

Disadari bahwa publikasi ini masih banyak kekurangannya, untuk itu saran dan kritik yang membangun dari berbagai pihak untuk perbaikan publikasi ini sangat saya harapkan.

Semoga penyajian data statistik dalam publikasi ini bermanfaat bagi kita semua.

Salurang, Juli 2017
Koordinator Statistik Kecamatan
Tabukan Selatan Tengah

Erwin Makadapa
NIP 19811119 20141 1 001

DAFTAR ISI

	Hal
Peta Kecamatan	iii
Kata Sambutan	vii
Kata Pengantar.....	ix
Daftar Isi	xi
Daftar Tabel.....	xiii
Penjelasan Umum	xix
Bab I Keadaan Geografis.....	1
Bab II Pemerintahan.....	9
Bab III Penduduk dan Ketenagakerjaan	17
Bab IV Sosial, Pendidikan dan Kesehatan.....	27
Bab V Pertanian	47
Bab VI Industri, Pertambangan dan Energi	123
Bab VII Perdagangan.....	129
Bab VIII Transportasi	133
Bab IX Keuangan dan Harga-harga.....	139

DAFTAR TABEL

	Hal
1. Keadaan Geografis	
1.1. Letak Geografis Kecamatan Tabukan Selatan Tengah	4
1.2. LuasDesa di Kecamatan Tabukan Selatan Tengah	5
1.3. Keadaan Topografi, Geologi dan Hidrologi di Kecamatan Tabukan Selatan Tengah.....	6
1.4. Keadaan suhu, kecepatan angin, kelembaban nisbi, dan penyinaran Matahari di kecamatan Tabukan Selatan Tengah	7
1.5. Keadaan curah hujan, hari hujan, dan tekanan udara di kecamatan Tabukan Selatan Tengah	8
2. Pemerintahan	
2.1. Pejabat yang Pernah Memerintah di Kecamatan Tabukan Selatan Selatan Tengah s.d 2015	12
2.2. Komposisi Personil Kantor Camat di Kecamatan Tabukan Selatan Tengah	13
2.3. Nama Kapitalaung dan Sekretaris desa di Kecamatan Tabukan Selatan Tengah.....	14
2.4. Tipe desa,status dan jumlah lindongan di kecamatan Tabukan Selatan Tengah	15
3. Penduduk dan Ketenagakerjaan	
3.1. Jumlah Penduduk, Luas dan Kepadatan Penduduk di Kecamatan Tabukan Selatan Tengah.....	20

3.2. Penduduk Menurut Jenis Kelamin dan Sex Ratio di Kecamatan Tabukan Selatan Tengah	21
3.3. Penduduk Menurut Jenis Kelamin dan Kelompok Umur di Kecamatan Tabukan Selatan Tengah.....	22
3.4. Jumlah Lindongan, Penduduk dan Penduduk per Rumah Tangga Di Kecamatan Tabukan Selatan Tengah.....	23
3.5. Penduduk Menurut Jenis Kelamin Dan Kewarganegaraan di Kecamatan Tabukan Selatan Tengah.....	24
3.6. Banyaknya Kelahiran, Kematian dan Perpindahan Penduduk di Kecamatan Tabukan Selatan Tengah.....	25
3.7. Banyaknya Kepala Keluarga (KK) Menurut Mata Pencarian di Kecamatan Tabukan Selatan Tengah.....	26
4. Sosial, Pendidikan dan Kesehatan	
4.1. Banyaknya SD, Guru dan Murid di Kecamatan Tabukan Selatan Tengah	30
4.2. Banyaknya Gedung SD, Ruang Kelas dan Kelas di Kecamatan Tabukan Selatan Tengah	31
4.3. Banyaknya Murid Sekolah Dasar Menurut Kelas dan Wilayah di Kecamatan Tabukan Selatan Tengah.....	32
4.4. Banyaknya SMP, Guru dan Murid di Kecamatan Tabukan Selatan Tengah	33
4.5. Banyaknya Gedung SMP, Ruang Kelas di Kecamatan Tabukan Selatan Tengah	34
4.6. Banyaknya Murid SMP Menurut Kelas dan Wilayah di Kecamatan Tabukan Selatan Tengah	35
4.7. Banyaknya SMK, Guru dan Murid di Kecamatan Tabukan Selatan Tengah.....	36

4.8. Banyaknya Gedung SMK dan Kelas di kecamatan Tabukan Selatan Tengah	37
4.9. Banyaknya Murid SMK Menurut Kelas Di Kecamatan Tabukan Selatan Tengah.....	38
4.10. Ratio Murid-Guru Sekolah Dasar Di Kecamatan Tabukan Selatan Tengah	39
4.11. Ratio Murid-Guru Sekolah Menengah Pertama di Kecamatan Tabukan Selatan Tengah.....	40
4.12. Banyaknya Rumah Sakit, Puskesmas dan Balai Pengobatan di Kecamatan Tabukan Selatan Tengah	41
4.13. Banyaknya Tenaga Kesehatan di Kecamatan Tabukan Selatan Tengah	42
4.14. Banyaknya Penduduk Yang Menerima Jaminan Kesehatan di Kecamatan Tabukan Selatan Tengah	43
4.15. Banyaknya Penduduk yang Cacat Tubuh di Kecamatan Tabukan Selatan Tengah.....	44
4.16. Banyaknya Tempat Ibadah di kecamatan Tabukan Selatan Tengah	46

5. Pertanian

5.1. Jumlah Rumah Tangga Usaha Holtikultura Tahunan dan semusim Menurut Kelompok Tanaman di Kecamatan Tabukan Selatan Tengah	50
5.2. Jumlah Rumah Tangga Usaha Hortikultura dan Jenis Tanaman Holtikultura Strategis yang Diusahakan Di Kecamatan Tabukan Selatan Tengah.....	54
5.3. Jumlah Rumah Tangga Usaha Kehutanan Menurut Jenis Kegiatan di Kecamatan Tabukan Selatan Tengah.....	60

5.4. Jumlah Rumah Tangga Usaha Kehutanan Menerut Jenis Tanaman Di kecamatan Tabukan Selatan Tengah.....	62
5.5. Jumlah Rumah TanggaPopulasi Tanaman dan Rata-rata Populasi Per Rumah TanggaUsaha Budidaya Tanaman Kehutanan Menurut Komoditas di Kecamatan Tabukan SelatanTengah	64
5.6. Jumlah Rumah Tangga Populasi Tanaman dan Rata-rata populasi Per Tangga Usaha Pembibitan Tanaman Kehutanan di Kecamatan Tabukan Selatan Tengah	65
5.7. Jumlah Rumah Tangga Budidaya Ikan Menurut Budidya di Kecamatan Tabukan Selatan Tengah.....	66
5.8. Rata-rata Usaha Baku Budidaya Ikan Menurut Jenis Budidaya di kecamatan Tabukan Selatan Tengah	67
5.9. Jumlah Rumah Tangga Usaha Budidaya Ikan Hias Dan jenis Ikan di Kecamatan Tabukan Selatan Tengah.....	69
5.10. Jumlah Rumah Tangga Budidaya Ikan Hias di Kecamatan Tabukan Selatan Tengah	70
5.11. Jumlah Rumah Tangga Usaha Penangkapan Ikan dan Jenis Penangkapan Ikan di Kecamatan Tabukan Selatan Tengah	73
5.12. Jumlah Unit Usaha Penangkapan Ikan Menurut Jenis Kapal/Perahu di Kecamatan Tabukan Selatan Tengah.....	74
5.13. Jumlah Unit Usaha Penangkapa Ikan Menurut Jenis alat Tangkap di Kecamatan Tabukan Selatan Tengah.....	75
5.14. Jumlah Rumah Tangga Usaha Perkebunan Tanaman Tahunan Menurut Jenis Tanaman di Kecamatan Tabukan Selatan Tengah ..	76
5.15. Jumlah Rumah Tangga Usaha Perkebunan Tanaman Semusim Menurut Jenis Tanaman di Kecamatan Tabukan Selatan Tengah ..	79

5.16. Jumlah Pohon/Lajar/Rumpun Tanaman Tahunan Yang Diusahakan/ Dikelola Rumah Tangga Usaha yang Belum Berproduksi Menurut Jenis Tanaman di Kecamatan Tabukan Selatan Tengah	87
5.17. Jumlah Pohon/Lajar/Rumpun Tanaman Tahunan Yang Diusahakan/Dikelolah Rumah Tangga Usaha Yang Berproduksi Menurut Jenis Tanaman di Kecamatan Tabukan Selatan Tengah..	91
5.18. Jumlah Pohon/Lajar/Rumpun Tanaman Tahunan Yang Diusahakan/Dikelolah Rumah Tangga Usaha Perkebunan Menurut Jenis Tanaman di Kecamatan Tabukan Selatan Tengah	99
5.19. Jumlah Pohon/Lajar/Rumpun Tanaman Tahunan Yang Diusahakan/Dikelolah Rumah Tangga Usaha Perkebunan Menurut Jenis Tanaman di Kecamatan Tabukan Selatan Tengah	107
5.20. Jumlah Pohon/Lajar/Rumpun Tanaman Tahunan Yang Diusahakan/Dikelolah Rumah Tangga Usaha Perkebunan Menurut Jenis Tanaman di Kecamatan Tabukan Selatan Tengah	108
5.21. Jumlah Rumah Tangga Usaha Perternakan Menurut Jenis Ternak di Kecamatan Tabukan Selatan Tengah	115
5.22. Populasi Ternak Yang Dipelihara Oleh Rumah Tangga Usaha Pernakan Sesuai Jenis Ternak Yang Di Usahakan Menurut Jenis Ternak.....	118
5.23. Jumlah Rumah Tangga Usaha Tanaman Pangan Menurut Jenis Tanaman di Kecamatan Tabukan Selatan Tengah	121

6. Industri, Pertambangan dan Energi

6.1. Banyaknya Usaha Industri Kecil dan Kerajinan Rumah Tangga di Kecamatan Tabukan Selatan Tengah	126
6.2. Banyaknya Industri Kecil Mikro di Kecamatan Tabukan	

Selatan Tengah	127
6.3. Banyaknya Keluarga Yang Menggunakan Listrik dan Tanpa Listrik di Kecamatan Tabukan Selatan Tengah.....	128
7. Perdagangan	
7.1. Banyaknya Pasar, Toko, Warung di Kecamatan Tabukan Selatan Tengah.....	132
8. Transportasi Dan Komunikasi	
8.1. Banyaknya Kendaraan Menurut Jenisnya di Kecamatan Tabukan Selatan Tengah	136
8.2. Keadaan Jalan Menurut Lapisan Permukaan dan Jenis Jalan di Kecamatan Tabukan Selatan Tengah.....	138
9. Keuangan dan Harga-Harga	
9.1. Harga Rata-rata Berapa Bahan Pokok di Kecamatan Tabukan Selatan Tengah.....	142

PENJELASAN UMUM

Tanda-tanda, satuan-satuan dan singkatan yang digunakan dalam publikasi ini, adalah sebagai berikut:

1. TANDA-TANDA

Data belum tersedia : ...
Data dapat diabaikan : -
Tanda decimal : ,

2. SATUAN UNIT

Kilometer (km) : 1.000 meter (m)
Kwintal (ku) : 100 kg
Rp : Rupiah
Mil Laut :

3. SINGKATAN

Lk : Laki-Laki
Pr : Perempuan
SD : Sekolah Dasar
SMP : Sekolah Menengah Pertama
SMA : Sekolah Menengah Atas
TK : Taman Kanak-Kanak
WNA : Warga Negara Asing
WNI : Warga Negara Indonesia



1. Keadaan Geografis

Kecamatan Tabukan Selatan Tengah merupakan salah satu kecamatan yang berada di Kabupaten Kepulauan Sangihe, Sulawesi Utara ber-ibukota di Salurang dan secara geografis terletak pada $3^{\circ} 24' 58''$ - $3^{\circ} 30' 23''$ Lintang Utara dan $127^{\circ} 37' 55''$ - $125^{\circ} 43' 42''$ Bujur Timur.

Kecamatan Tabukan Selatan Tengah berbatasan langsung dengan Kecamatan Tabukan Selatan di sebelah Utara, Laut Sulawesi di sebelah Timur, Kecamatan Manganitu Selatan di sebelah Selatan, serta Kecamatan Tabukan Selatan Tenggara di sebelah Barat.

Di Kecamatan Tabukan Selatan Tengah terdapat sungai yaitu sungai Balau dengan panjang 600 km dan gunung Areng Kambing dengan ketinggian 1.000 m.

Tabel 1.1. Letak Geografis Kecamatan Tabukan Selatan Tengah

A. Kecamatan Tabukan Selatan Tengah :

3° 24' 58" - 3° 30' 23"	Lintang Utara
127° 37' 55" - 125° 43' 42"	Bujur Timur

B. Kecamatan Tabukan Selatan Tengah Berbatasan dengan :

- Sebelah Utara dengan Kecamatan Tabukan Selatan
- Sebelah Timur dengan Laut Sulawesi
- Sebelah Selatan dengan Kecamatan Manganitu Selatan
- Sebelah Barat dengan Kecamatan Tabukan Selatan Tenggara

C. Jarak Ibukota Kecamatan ke Ibukota Provinsi : ±147Km

D. Jarak Ibukota Kecamatan ke Ibukota Kabupaten : ±42 Km

E. Waktu Tempuh ke Ibukota Kabupaten : ± 1.5 Jam

F. Waktu Tempuh ke Ibukota ProVinsi : ±12 Jam

G. Jarak Ibu kota Kecamatan ke Desa :

Salurang	–	Hangke	:	4	Km
	–	Salurang	:	0,3	Km
	–	Tambung	:	3	Km
	–	Beeng	:	3	Km
	–	Lehupu	:	5	Km
	–	Beeng Laut	:	4	Km
	–	Bowone	:	2	Km
	–	Tenda	:	1	Km
	–	Aha Patung	:	2	Km

Tabel 1.2. Luas Desa Kecamatan Tabukan Selatan Tengah

Desa	Luas (Km ²)	%
(1)	(2)	(3)
1. Hangke	5,71	12,2
2. Salurang	7,42	15,9
3. Tambung	4,57	9,8
4. Beeng	5,71	12,2
5. Lehupu	6,85	14,6
6. Beeng Laut	3,43	7,3
7. Bowone	4,57	9,8
8. Tenda	4,00	8,5
9. Aha Patung	4,57	9,8
Total	46,84	100

Sumber: Kantor Kecamatan Tabukan Selatan Tengah

Tabel 1.3. Keadaan Topografi, Geologi, dan Hidrologi di Kecamatan Tabukan Selatan Tengah, 2016

A. Topografi

Kemiringan Tanah	Luas	Keterangan
(1)	(2)	(3)
0 – 2	---	---
2 – 15	9	---
15 – 40	---	---
Lebih Dari 40	---	---

B. Geologi

Nama Gunung	Tinggi(M)	Keterangan
(1)	(2)	(3)
Areng Kambing	1.000	Tidak Aktif

C. Hidrologi

Nama Sungai	Panjang(Km)	Keterangan
(1)	(2)	(3)
Balau	600	---

Sumber: Kantor Kecamatan Tabukan Selatan Tengah

Tabel 1.4. Keadaan Suhu, Kecepatan Angin, Kelembaban Nisbi, dan Penyinaran Matahari di Kecamatan Tabukan Selatan Tengah, 2016

Bulan	Suhu (⁰ C)	Kecepatan Angin (Km/jam)	Kelembaban Nisbi (%)	Penyinaran Matahari (%)
(1)	(2)	(3)	(4)	(5)
Januari	26,8	5	86	41
Februari	27,0	5	86	45
Maret	27,8	5	84	76
April	27,5	5	86	60
Mei	27,6	5	85	63
Juni	27,7	5	83	60
Juli	26,8	6	85	51
Agustus	27,2	6	82	60
September	27,4	6	81	64
Oktober	27,6	6	81	75
November	27,2	5	85	62
Desember	27,2	4	88	66
Rata-rata	27,3	5	84	60
2015	23,1	7,1	69,2	60,2

Sumber: Stasiun Meteorologi Naha

Tabel 1.5. Keadaan Curah Hujan, Hari Hujan, dan Tekanan Udara di Kecamatan Tabukan Selatan Tengah, 2016

Bulan	Curah Hujan (mm)	Hari Hujan	Tekanan Udara (mb)
(1)	(2)	(3)	(4)
Januari	476	27	1010,0
Februari	253	20	1008,3
Maret	441	22	1008,6
April	430	23	1009,0
Mei	269	24	1008,9
Juni	225	23	1009,0
Juli	249	17	1009,0
Agustus	281	21	1009,2
September	121	2	1009,8
Oktober	143	5	1009,0
November	245	19	1008,2
Desember	850	27	1007,7
Rata – rata	331	19	1008,9

Sumber: Stasiun Meteorologi Naha Tahuna

<http://sangihekab.bps.go.id>

2

PEMERINTAHAN *Government*

- ❑ JUMLAH PEGAWAI NEGERI SIPIL DI KANTOR CAMAT TABUKAN SELATAN TENGAH 16 ORANG
- ❑ SETIAP DESA MEMILIKI KEPADA DESA DENGAN 9 ORANG SEKRETARIS DESA



2. Pemerintahan

Kecamatan Tabukan Selatan Tengah merupakan pecahan dari Kecamatan Tabukan Selatan yang terbentuk pada tahun 2006. Tabukan Selatan Tengah terdiri dari 9 desa dan 28 dusun/lindungan. Nama – nama pejabat yang pernah memerintah di Kecamatan Tabukan Selatan Tengah dapat dilihat pada tabel 2.1. Komposisi personil kantor camat, nama-nama Kepala Desa dan Sekretaris Desa, serta tipe desa/kelurahan, status dan jumlah lindongan tersaji dalam tabel 2.2 sampai dengan tabel 2.4.

<http://sangihekab.bps.go.id>

Tabel 2.1. Pejabat yang Pernah Memerintah di Kecamatan Tabukan Selatan Tengah, 2016

No.	Nama Pejabat	Jabatan	Masa Pemerintahan
(1)	(2)	(3)	(4)
1.	E. Malendes	Camat	2006
2.	J. H. Lomboh, S. Sos	Camat	2006-2010
3.	Yohanis Dompas	Camat	2010
4.	B. DJ. Winerungan	Camat	2010 – 2011
5.	Pdt. J. A. Medea, S.Th	Camat	2011 – 2012
6.	Yatris Tiala, SP. ME	Camat	2012 - Sekarang

Sumber: Kantor Kecamatan Tabukan Selatan Tengah

Tabel 2.2. Komposisi Personil Kantor Camat Tabukan Selatan Tengah, 2016

Nama Pejabat	Jabatan
(1)	(2)
Camat	Yatris Tiala, SP.Me
Sekretaris Camat	S. J. Mananohas, S.pd
Kepala Seksi Pemerintahan	O.A. Masoara, S.pd
Kasubag Umum	J.G. Nimot
Kasi Sosial	Wenteng Manolang, SE
Staf	B.P. Lametige
Staf	O. R. F. Buka
Staf	Silvia Taare
Staf	Minarti Makalikis

Sumber: Kantor Kecamatan Tabukan Selatan Tengah

Tabel 2.3. Nama Kepala Desa dan Sekretaris Desa di Kecamatan Tabukan Selatan Tengah, 2016

Desa	Kepala Desa	Sekretaris Desa
(1)	(2)	(3)
Hangke	Yonnefton Herrung	Eli E. Arabang
Salurang	Achiles M. Lumiu	Royke Ph. Jacobs
Tambung	Mordekai Alia	Darling Sapar
Beeng	Nosentius Mamadoa	Maxy W. Sumihe
Lehupu	Charles Tunduge	Abner Lahimade
Bowone	Junius Tigahari	Efatras Tatamang
Beeng Laut	Z. Rudi Tatamang	Adefintje Loghor
Tenda	J. Tumpia	-
Aha Patung	D. Awumbas	-

Sumber: Kantor Kecamatan Tabukan Selatan Tengah

Tabel 2.4. Tipe Desa, Status, dan Jumlah Lindongan di Kecamatan Tabukan Selatan Tengah, 2016

Desa	Tipe	Status	Jumlah Lindongan
(1)	(2)	(3)	(4)
1. Hangke	Desa	Swadaya	3
2. Salurang	Desa	Swadaya	5
3. Tambung	Desa	Swadaya	3
4. Beeng	Desa	Swadaya	3
5. Lehupu	Desa	Swadaya	3
6. Bowone	Desa	Swadaya	3
7. Beeng Laut	Desa	Swadaya	2
8. Tenda	Desa	Swadaya	3
9. Aha Patung	Desa	Swadaya	3
Jumlah			28

Sumber: Pemerintah Desa

<http://sangihekab.bps.go.id>

<http://sangihekab.bps.go.id>

3



PENDUDUK DAN KETENAGAKERJAAN
Population and Employment

Penduduk Kecamatan Tabukan Selatan Tengah tahun 2016 :

3.073 Jiwa

1.569 Jiwa



1.504 Jiwa



1,27 %

Pertumbuhan penduduk tahun **2016** jika dibandingkan dengan tahun **2015**

Kepadatan Penduduk di Kecamatan Tabukan Selatan Tengah mencapai angka :



234 Penduduk per **KM²**

Rasio Jenis Kelamin

105



Jumlah Rumah Tangga

924

3. Jumlah Penduduk dan Ketenagakerjaan

Jumlah penduduk di kecamatan Tabukan Selatan Tengah sebanyak 3.073 jiwa dengan kepadatan 65,62 jiwa/km. Penduduk terbanyak terdapat di desa Salurang pada tahun 2015 dengan jumlah mencapai 651 jiwa. Desa ini sekaligus menjadi desa yang terpadat penduduknya di kecamatan Tabukan Selatan Tengah. Secara terperinci jumlah penduduk dan kepadatan masing-masing desa dapat dilihat pada tabel 3.1.

Penduduk menurut jenis kelamin, jumlah lindongan, rumah tangga, penduduk, dan penduduk per rumah tangga, banyaknya kelahiran, kematian, dan perpindahan penduduk, banyaknya Kepala Keluarga (KK) menurut mata pencaharian dapat dilihat pada tabel 3.2 sampai dengan tabel 3.7.

*Data penduduk masih data 2015

Tabel 3.1. Jumlah Penduduk, Luas, dan Kepadatan Penduduk di Kecamatan Tabukan Selatan Tengah, 2015

Desa	Jumlah Penduduk (Jiwa)	Luas (km ²)	Kepadatan (Jiwa/ km ²)
(1)	(2)	(3)	(4)
1. Lehupu	419	5,71	73,38
2. Tambung	305	7,42	41,10
3. Beeng	501	4,57	109,63
4. Salurang	651	5,71	114,01
5. Hangke	332	6,85	48,47
6. Bowone	296	3,43	86,30
7. Beeng Laut	166	4,57	36,32
8. Tenda	166	4,00	41,5
9. Aha Patung	237	4,57	51,86
2015	3 073	46,83	65,62
2014	3 099	46,97	66,13
2013	3 071	46,84	65,56
2011	2 674	46,84	57,09
2010	2 708	46,84	57,81

Sumber: Data Desa Kecamatan Tabukan Selatan Tengah

<http://sangihekab.bps.go.id>

Tabel 3.2. Penduduk Menurut Jenis Kelamin dan Seks Rasio di Kecamatan Tabukan Selatan Tengah, 2015

Desa	Penduduk		Jumlah	Seks Rasio
	Laki-laki	Perempuan		
(1)	(2)	(3)	(4)	(5)
1. Lehupu	221	198	419	112
2. Tambung	160	145	305	110
3. Beeng	268	233	501	115
4. Salurang	317	334	651	95
5. Hangke	171	161	332	106
6. Bowone	135	161	296	84
7. Beeng Laut	81	85	166	95
8. Tenda	94	72	166	131
9. Aha Patung	126	111	237	114
2015	1 573	1 500	3 073	105
2014	1 581	1 518	3 099	105
2013	1 559	1 512	3 071	103
2012	1 363	1 311	2 674	104
2011	1 363	1 311	2 674	103,97

Sumber: Data Desa Kecamatan Tabukan Selatan Tengah

Tabel 3.3. Penduduk Menurut Jenis Kelamin dan Kelompok Umur di Kecamatan Tabukan Selatan Tengah, 2015

Kelompok Umur	Penduduk		Jumlah
	Laki-laki	Perempuan	
(1)	(2)	(3)	(4)
0 – 4	136	135	271
5 – 9	137	116	253
10 – 14	154	138	292
15 – 19	121	108	229
20 – 24	89	99	188
25 – 29	91	88	179
30 – 34	94	100	194
35 – 39	143	125	268
40 – 44	127	110	237
45 – 49	106	103	209
50 – 54	109	97	206
55 – 59	99	84	183
60 – 64	69	61	130
65 – 69	44	49	93
70 – 74	26	37	63
75 +	24	54	78
2015	1 569	1 504	3 073
2014	1 581	1 518	3 099

Sumber: Data Desa Kecamatan Tabukan Selatan Tengah

Tabel 3.4. Jumlah Lindongan, Rumah Tangga, Penduduk, dan Rata-Rata Penduduk per Rumah Tangga di Kecamatan Tabukan Selatan Tengah, 2015

Desa	Jumlah Lindongan	Jumlah Rumah Tangga	Penduduk	Rata-Rata Penduduk per Rumah Tangga
(1)	(2)	(3)	(4)	(5)
1. Lehupu	3	124	419	3,38
2. Tambung	3	98	305	3,11
3. Beeng	3	146	501	3,43
4. Salurang	5	208	651	3,13
5. Hangke	3	100	332	3,32
6. Bowone	2	82	296	3,61
7. Beeng Laut	2	45	166	3,69
8. Tenda	3	49	166	3,39
9. Aha Patung	3	72	237	3,29
2015	27	924	3 073	3,33

Sumber: Data Desa Kecamatan Tabukan Selatan Tengah

Tabel 3.5. Penduduk Menurut Jenis Kelamin dan Kewarganegaraan di Kecamatan Tabukan Selatan Tengah, 2015

Desa	W N I			W N A		
	Laki-Laki	Perempuan	Jumlah	Laki-Laki	Perempuan	Jumlah
(1)	(2)	(3)	(4)	(5)	(6)	(7)
1. Lehupu	221	198	419	-	-	-
2. Tambung	160	145	305	-	-	-
3. Beeng	268	233	501	-	-	-
4. Salurang	317	334	651	-	-	-
5. Hangke	171	161	332	-	-	-
6. Bowone	135	161	296	-	-	-
7. Beeng Laut	81	85	166	-	-	-
8. Tenda	94	72	166	-	-	-
9. Aha Patung	126	111	237	-	-	-
2015	1 573	1 500	3 073	-	-	-
2014	1 581	1 518	3 099	-	-	-
2011	1 363	1 311	2 674	-	-	-

Sumber: Data Desa Kecamatan Tabukan Selatan Tengah

Tabel 3.6. Banyaknya Kelahiran, Kematian, dan Perpindahan Penduduk di Kecamatan Tabukan Selatan Tengah, 2015

Desa	Kelahiran		Kematian		Perpindahan			
					Masuk		Keluar	
	Laki-laki	Perempuan	Laki-laki	Perempuan	Laki-laki	Perempuan	Laki-laki	Perempuan
(1)	(2)	(3)	(4)	(5)	(6)	(7)	(8)	(9)
1. Lehupu	3	3	3	4	1	-	-	-
2. Tambung	1	1	3	2	-	-	-	-
3. Beeng	3	2	3	3	-	-	1	-
4. Salurang	2	2	4	5	3	4	-	-
5. Hangke	5	1	2	3	-	-	-	-
6. Bowone	1	4	2	1	-	-	-	-
7. Beeng Laut	1	-	2	1	-	-	-	-
8. Tenda	4	-	2	2	2	-	-	-
9. Aha Patung	3	1	2	2	-	1	-	-
2015	23	14	23	23	6	5	1	-
2014	20	13	12	15	6	5	1	-

Sumber: Data Desa Kecamatan Tabukan Selatan Tengah

Tabel 3.7. Banyaknya Kepala Keluarga (KK) Menurut Mata Pencaharian di Kecamatan Tabukan Selatan Tengah, 2015

Desa	Pertanian	Buru Tani	Lainnya
(1)	(2)	(3)	(4)
1. Lehupu	100	10	14
2. Tambung	86	5	7
3. Beeng	123	2	21
4. Salurang	150	18	40
5. Hangke	70	22	8
6. Bowone	64	7	11
7. Beeng Laut	40	1	4
8. Tenda	43	2	4
9. Aha Patung	62	4	6
2015	738	71	115
2014	745	62	127

Sumber: Data Desa Kecamatan Tabukan Selatan Tengah

<http://sangihekab.bps.go.id>

4

**SOSIAL, PENDIDIKAN, KESEHATAN dan
SOSIAL LAINNYA**

*Social, Education, Health and
Social Others*

**TAMAN KANAK-
KANAK**

203 siswa

SEKOLAH DASAR

1.252 siswa

**SEKOLAH MENENGAH
PERTAMA**

621 siswa

**SEKOLAH
MENENGAH ATAS**

258 siswa



**JUMLAH
SISWA**

KESEHATAN



1 Puskesmas Umum
10 PUSTU
2 Balai Pengobatan

3 Dokter Umum
1 Apoteker
36 Paramedis



1.577 ISPA
1.394 Gostritis
1.157 Hipertensi



4. Sosial, Pendidikan, Kesehatan dan Sosial Lainnya

Salah satu faktor utama keberhasilan pembangunan suatu daerah adalah tersedianya sumber daya manusia yang berkualitas. Oleh karena itu, pemerintah secara konsisten berupaya melalui jalur pendidikan meningkatkan SDM penduduk di Kecamatan Tabukan Selatan Tengah. Peningkatan SDM ini lebih difokuskan terutama pada pemberian kesempatan yang seluas-luasnya bagi penduduk untuk bersekolah. Fasilitas pendidikan yang ada di Kecamatan Tabukan Selatan Tengah antara lain Sekolah Dasar (SD), Sekolah Menengah Pertama (SMP), dan Sekolah Menengah Kejuruan (SMK). Data mengenai fasilitas pendidikan tersebut dijabarkan lebih jelas pada tabel 4.1 samapai dengan tabel 4.11.

Fasilitas kesehatan yang ada di Kecamatan Tabukan Selatan Tengah berupa Puskesmas, Puskesmas Pembantu, Polindes, dan Posyandu. Jumlah tenaga kesehatan, penduduk yang menerima jaminan kesehatan, penduduk yang menderita cacat tubuh, dan banyaknya tempat ibadah dapat dilihat pada tabel 4.12 sampai dengan tabel 4.16.

Tabel 4.1. Banyaknya SD, Guru dan Murid di Kecamatan Tabukan Selatan Tengah, 2016

Desa	Sekolah		Guru		Murid	
	Negeri	Swasta	Negeri	Swasta	Negeri	Swasta
(1)	(2)	(3)	(4)	(5)	(6)	(7)
1. Hangke	-	1	-	6	-	32
2. Salurang	1	1	7	5	36	19
3. Tambung	-	1	-	4	-	20
4. Beeng	1	-	5	-	39	-
5. Lehupu	1	1	4	3	22	9
6. Bowone	1	-	6	-	32	-
7. Beeng Laut	1	-	4	-	7	-
8. Tenda	1	-	6	-	18	-
9. Aha Patung	1	-	6	-	18	-
2016	7	4	38	18	172	80
2015	7	4	28	16	191	65

Sumber: Cabang Dikpora Kecamatan Tabukan Selatan

Tabel 4.2. Banyaknya Gedung SD, Ruang Kelas dan Kelas di Kecamatan Tabukan Selatan Tengah, 2016

Desa	Gedung		Ruang Kelas		Kelas	
	Negeri	Swasta	Negeri	Swasta	Negeri	Swasta
(1)	(2)	(3)	(4)	(5)	(6)	(7)
1. Hangke	-	1	-	6	-	6
2. Salurang	2	1	6	6	6	6
3. Tambung	-	1	-	6	-	6
4. Beeng	2	-	6	-	6	-
5. Lehupu	2	-	6	-	6	-
6. Bowone	2	-	6	-	6	-
7. Beeng Laut	2	-	6	-	6	-
8. Tenda	2	-	6	-	6	-
9. Aha Patung	2	-	6	-	6	-
2016	14	3	42	18	42	18
2015	14	3	42	18	42	18

Sumber: Cabang Dikpora Kecamatan Tabukan Selatan

Tabel 4.3. Banyaknya Murid Sekolah Dasar Menurut Kelas dan Wilayah di Kecamatan Tabukan Selatan Tengah, 2016

Desa	KELAS						Jumlah
	I	II	III	IV	V	VI	
(1)	(2)	(3)	(4)	(5)	(6)	(7)	(8)
1. Hangke	7	4	9	4	5	4	29
2. Salurang	8	13	10	9	10	6	56
3. Tambung	6	2	3	3	4	2	20
4. Beeng	6	6	9	6	7	5	39
5. Lehupu	6	5	5	5	5	5	31
6. Bowone	9	5	8	4	3	3	32
7. Beeng Laut	-	3	1	2	-	1	7
8. Tenda	2	4	2	4	3	3	18
9. Aha Patung	1	5	4	6	1	2	19
2016	45	47	51	43	38	31	255
2014	49	53	39	41	35	39	256

Sumber: Cabang Dikpora Kecamatan Tabukan Selatan

Tabel 4.4. Banyaknya SMP, Guru dan Murid di Kecamatan Tabukan Selatan Tengah, 2016

Desa	Sekolah		Guru		Murid	
	Negeri	Swasta	Negeri	Swasta	Negeri	Swasta
(1)	(2)	(3)	(4)	(5)	(6)	(7)
1. Hangke	-	-	-	-	-	-
2. Salurang	1	-	10	-	56	-
3. Tambung	-	-	-	-	-	-
4. Beeng	1	-	8	-	18	-
5. Lehupu	1	-	8	-	49	-
6. Bowone	-	-	-	-	-	-
7. Beeng Laut	-	-	-	-	-	-
8. Tenda	-	-	-	-	-	-
9. Aha Patung	1	-	6	-	15	-
2016	4	-	26	-	138	-
2015	4	-	12	-	165	-

Sumber: Cabang Dikpora Kecamatan Tabukan Selatan

Tabel 4.5. Banyaknya Gedung SMP, Ruang Kelas dan Kelas di Kecamatan Tabukan Selatan Tengah, 2016

Desa	Gedung		Ruang Kelas		Kelas	
	Negeri	Swasta	Negeri	Swasta	Negeri	Swasta
(1)	(2)	(3)	(4)	(5)	(6)	(7)
1. Hangke	-	-	-	-	-	-
2. Salurang	1	-	3	-	3	-
3. Tambung	-	-	-	-	-	-
4. Beeng	1	-	3	-	3	-
5. Lehupu	1	-	3	-	3	-
6. Bowone	-	-	-	-	-	-
7. Beeng Laut	-	-	-	-	-	-
8. Tenda	-	-	-	-	-	-
9. Aha Patung	1	-	3	-	3	-
2016	4	-	12	-	12	-
2015	4	-	12	-	12	-

Sumber: Cabang Dikpora Kecamatan Tabukan Selatan

Tabel 4.6. Banyaknya Murid SMP Menurut Kelas dan Wilayah di Kecamatan Tabukan Selatan Tengah, 2015

Desa	KELAS			Jumlah
	I	II	III	
(1)	(2)	(3)	(4)	(5)
1. Hangke	-	-	-	-
2. Salurang	15	21	25	61
3. Tambung	-	-	-	-
4. Beeng	3	8	10	21
5. Lehupu	12	15	22	49
6. Bowone	-	-	-	-
7. Beeng Laut	-	-	-	-
8. Tenda	-	-	-	-
9. Aha Patung	3	6	6	15
2016	33	50	63	146
2015	44	64	57	165

Sumber: Cabang Dikpora Kecamatan Tabukan Selatan

Tabel 4.7. Banyaknya SMK, Guru dan Murid di Kecamatan Tabukan Selatan Tengah, 2016

Desa	Sekolah		Murid	
	Negeri	Swasta	Negeri	Swasta
(1)	(2)	(3)	(4)	(5)
1. Hangke	-	-	-	-
2. Salurang	1	-	71	-
3. Tambung	-	-	-	-
4. Beeng	-	-	-	-
5. Lehupu	-	-	-	-
6. Bowone	-	-	-	-
7. Beeng Laut	-	-	-	-
8. Tenda	-	-	-	-
9. Aha Patung	-	-	-	-
2016	1	-	71	-

Sumber: Cabang Dikpora Kecamatan Tabukan Selatan

Tabel 4.8. Banyaknya Gedung SMK Ruang Kelas dan Kelas di Kecamatan Tabukan Selatan Tengah, 2016

Desa	Gedung		Ruang Kelas		Kelas	
	Negeri	Swasta	Negeri	Swasta	Negeri	Swasta
(1)	(2)	(3)	(4)	(5)	(6)	(7)
1. Hangke	-	-	-	-	-	-
2. Salurang	3	-	3	-	3	-
3. Tambung	-	-	-	-	-	-
4. Beeng	-	-	-	-	-	-
5. Lehupu	-	-	-	-	-	-
6. Bowone	-	-	-	-	-	-
7. Beeng Laut	-	-	-	-	-	-
8. Tenda	-	-	-	-	-	-
9. Aha Patung	-	-	-	-	-	-
2016	3	-	3	-	3	-

Sumber: Cabang Dikpora Kecamatan Tabukan Selatan

Tabel 4.9. Banyaknya Murid SMK Menurut Kelas di Kecamatan Tabukan Selatan Tengah, 2016

Desa	KELAS			Jumlah
	I	II	III	
(1)	(2)	(3)	(4)	(5)
1. Hangke	-	-	-	-
2. Salurang	27	28	16	71
3. Tambung	-	-	-	-
4. Beeng	-	-	-	-
5. Lehupu	-	-	-	-
6. Bowone	-	-	-	-
7. Beeng Laut	-	-	-	-
8. Tenda	-	-	-	-
9. Aha Patung	-	-	-	-
2016	27	28	16	71

Sumber: Cabang Dikpora Kecamatan Tabukan Selatan

Tabel 4.10. Rasio Murid - Guru Sekolah Dasar di Kecamatan Tabukan Selatan Tengah, 2016

Desa	Guru	Murid	Rasio Murid terhadap Guru
(1)	(2)	(3)	(4)
1. Hangke	3	29	9,67
2. Salurang	12	52	4,33
3. Tambung	4	17	4,25
4. Beeng	4	44	11,00
5. Lehupu	7	36	5,14
6. Bowone	4	30	7,50
7. Beeng Laut	3	11	3,67
8. Tenda	3	17	5,67
9. Aha Patung	4	20	5,00
2016	44	256	5,82

Sumber: Cabang Dikpora Kecamatan Tabukan Selatan

Tabel 4.11. Rasio Murid - Guru Sekolah Menengah Pertama di Kecamatan Tabukan Selatan Tengah, 2016

Desa	Guru	Murid	Ratio Murid terhadap Guru
(1)	(2)	(3)	(4)
1. Hangke	-	-	-
2. Salurang	5	72	14,40
3. Tambung	-	-	-
4. Beeng	2	21	10,50
5. Lehupu	3	61	20,33
6. Bowone	-	-	-
7. Beeng Laut	-	-	-
8. Tenda	-	-	-
9. Aha Patung	2	11	5,5
2016	12	165	13,75

Sumber: Cabang Dikpora Kecamatan Tabukan Selatan

Tabel 4.12. Banyaknya Rumah Sakit, Puskesmas dan Balai Pengobatan di Kecamatan Tabukan Selatan Tengah, 2016

Desa	Rumah Sakit	Fasilitas Kesehatan					
		Puskesmas	Pustu	Poli-klinik	Poskes-des	Polin des	Pos Yandu
(1)	(2)	(3)	(4)	(5)	(6)	(7)	(8)
1. Hangke	-	-	-	-	-	-	-
2. Salurang	-	1	-	-	-	-	1
3. Tambung	-	-	-	-	-	-	1
4. Beeng	-	-	1	-	-	-	1
5. Lehupu	-	-	1	-	-	-	1
6. Bowone	-	-	-	-	-	-	1
7. Beeng Laut	-	-	-	-	-	1	1
8. Tenda	-	-	1	-	-	-	1
9. Aha Patung	-	-	-	-	-	-	1
2016	-	1	3	-	-	1	8

Sumber: Data Desa 2016

Tabel 4.13. Banyaknya Tenaga Kesehatan di Kecamatan Tabukan Selatan Tengah, 2016

Desa	Dokter Umum	Dokte Gigi	Bidan	Tenaga Kesehatan Lainnya	Dukun Bayi
(1)	(2)	(3)	(4)	(5)	(6)
1. Hangke	-	-	1	-	1
2. Salurang	1	-	7	2	2
3. Tambung	-	-	-	-	1
4. Beeng	-	-	1	-	1
5. Lehupu	-	-	-	-	1
6. Bowone	-	-	-	-	1
7. Beeng Laut	-	-	-	-	2
8. Tenda	-	-	-	-	-
9. Aha Patung	-	-	-	-	1
2015	1	-	9	2	10

Sumber: Data Desa 2016

Tabel 4.14. Banyaknya Penduduk yang menerima Jaminan Kesehatan di Kecamatan Tabukan Selatan Tengah, 2016

Desa	Jamkesmas/ Jamkesda	SKTM	Lainnya
(1)	(2)	(3)	(4)
1. Hangke	314	47	-
2. Salurang	257	29	-
3. Tambung	169	19	-
4. Beeng	330	21	-
5. Lehupu	440	45	-
6. Bowone	281	23	-
7. Beeng Laut	142	11	-
8. Tenda	150	15	-
9. Aha Patung	197	19	-
2015	2 280	229	-

Sumber: Data Desa 2016

Tabel 4.15. Banyaknya Penduduk yang Cacat Tubuh di Kecamatan Tabukan Selatan Tengah, 2015

Desa	Buta	Tuli	Bisu	Tuli Bisu
(1)	(2)	(3)	(4)	(5)
1. Hangke	-	-	1	-
2. Salurang	-	-	1	1
3. Tambung	-	1	-	-
4. Beeng	-	-	-	3
5. Lehupu	-	-	1	-
6. Bowone	-	1	1	-
7. Beeng Laut	-	-	-	-
8. Tenda	-	-	-	-
9. Aha Patung	-	1	1	1
2016	-	3	5	5

Sumber: Data Desa 2016

Lanjutan Tabel 4.15

Desa	Tuna Daksa	Tunagrahita	Tunalaras	Cacat Ganda
(1)	(2)	(3)	(4)	(5)
1. Hangke	2	-	2	-
2. Salurang	1	-	-	3
3. Tambung	-	-	-	1
4. Beeng	3	1	1	-
5. Lehupu	2	-	-	-
6. Bowone	1	1	-	-
7. Beeng Laut	-	-	-	-
8. Tenda	-	-	-	-
9. Aha Patung	-	-	-	-
2016	9	2	3	4

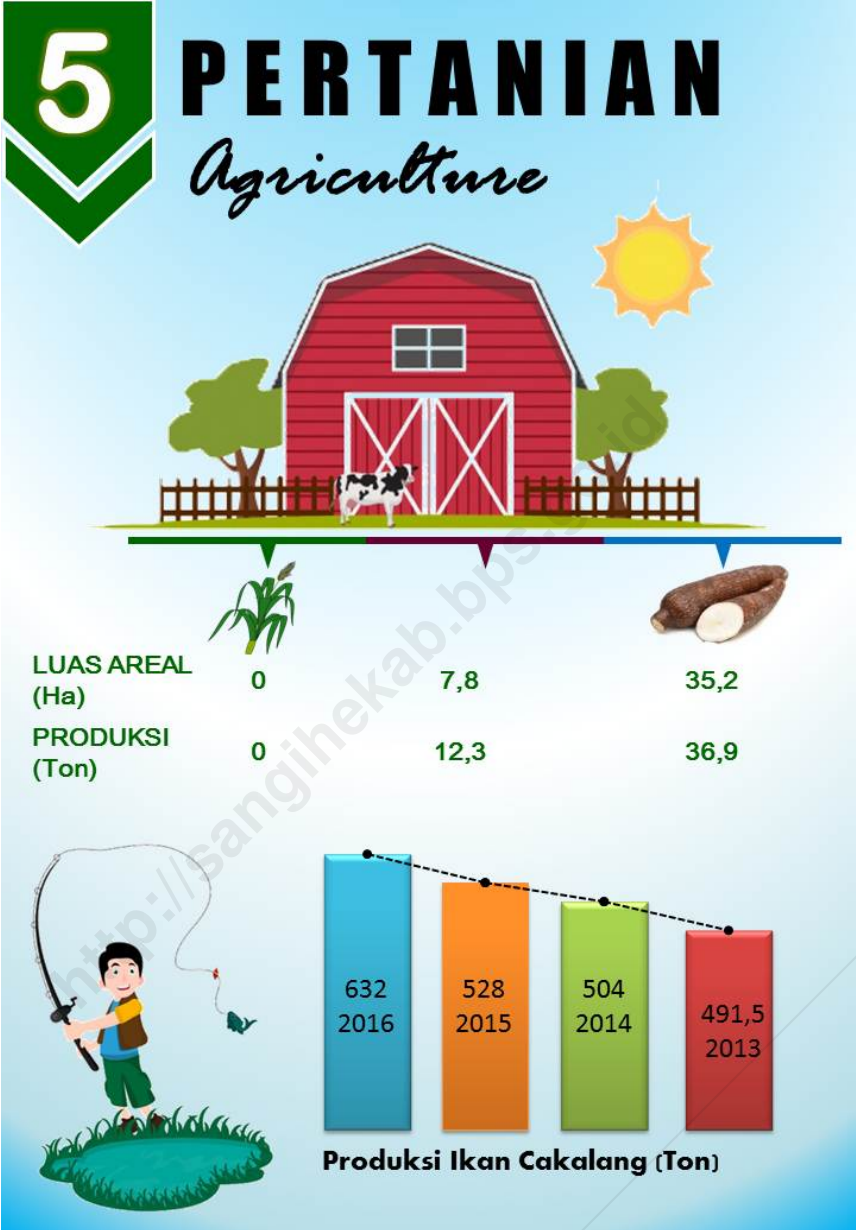
Sumber: Data Desa 2016

Tabel 4.16. Banyaknya Tempat Ibadah di Kecamatan Tabukan Selatan Tengah, 2016

	Desa	Gereja	Masjid	Pura	Vihara
	(1)	(2)	(3)	(4)	(5)
1.	Hangke	2	-	-	-
2.	Salurang	5	-	-	-
3.	Tambung	4	-	-	-
4.	Beeng	2	1	-	-
5.	Lehupu	2	-	-	-
6.	Bowone	3	-	-	-
7.	Beeng Laut	1	-	-	-
8.	Tenda	2	-	-	-
9.	Aha Patung	3	-	-	-
	2016	24	1	-	-

Sumber: Data Desa 2015

<http://sangihekab.bps.go.id>



5. Pertanian

Tabukan Selatan Tengah mempunyai jumlah rumah tangga usaha hortikultura sebanyak 303 rumah tangga yang terdiri dari kelompok tanaman hortikultura buah-buahan tahunan sebanyak 82,84 persen dan semusim sebanyak 17,82 persen, kelompok tanaman hortikultura sayuran tahunan sebanyak 39,60 persen dan semusim sebanyak 30,36 persen, kelompok tanaman hortikultura tanaman obat-obatan tahunan sebanyak 0 persen dan semusim sebanyak 33 persen, kelompok tanaman hortikultura tanaman hias tahunan sebanyak 0 persen dan semusim yaitu sebanyak 0,33 persen.

Jumlah rumah tangga usaha kehutanan di Kecamatan Tabukan Selatan Tengah adalah sebanyak 259, jumlah rumah tangga usaha budidaya ikan sebanyak 6, dan jumlah rumah tangga usaha penangkapan ikan sebanyak 252. Jumlah unit usaha penangkapan ikan menurut jenis kapal/perahu di Kecamatan Tabukan Selatan Tengah adalah sebanyak 261 unit yang terbagi dalam 7,28 persen kapal motor, perahu motor tempel sebanyak 49,81 persen, perahu tanpa motor 37,55 persen dan tanpa perahu sebanyak 5,36 persen. Untuk unit usaha penangkapan ikan dapat di lihat pada tabel 5,13.

Jumlah rumah tangga usaha perkebunan, peternakan, dan tanaman pangan juga diuraikan pada tabel-tabel di bab ini.

Tabel 5.1. Jumlah Rumah Tangga Usaha Hortikultura Tahunan dan Semusim Menurut Kelompok Tanaman di Kecamatan Tabukan Selatan Tengah, 2015

Desa	Rumah Tangga Usaha Hortikultura	Kelompok Tanaman Hortikultura Buah - buahan	
		Tahunan	Semusim
(1)	(2)	(3)	(4)
1. LEHUPU	13	3	10
2. TAMBUNG	29	24	5
3. BEENG	13	11	2
4. SALURANG	47	42	5
5. HANGKE	50	39	11
6. BOWONE	59	50	9
7. BEENG LAUT	3	1	2
8. TENDA	48	44	4
9. AHA PATUNG	41	37	6
Jumlah	303	251	54

Sumber: ST2013

Lanjutan Tabel 5.1

Desa	Kelompok Tanaman Hortikultura Sayuran	
	Tahunan	Semusim
(1)	(5)	(6)
1. LEHUPU	1	5
2. TAMBUNG	5	0
3. BEENG	0	3
4. SALURANG	10	15
5. HANGKE	20	23
6. BOWONE	36	26
7. BEENG LAUT	0	1
8. TENDA	28	15
9. AHA PATUNG	20	4
Jumlah	120	92

Sumber: ST2013

Lanjutan Tabel 5.1

Desa	Kelompok Tanaman Hortikultura Tanaman Obat-obatan	
	Tahunan	Semusim
(1)	(10)	(11)
1. LEHUPU	-	1
2. TAMBUNG	-	8
3. BEENG	-	-
4. SALURANG	-	14
5. HANGKE	-	3
6. BOWONE	-	37
7. BEENG LAUT	-	-
8. TENDA	-	23
9. AHA PATUNG	-	14
Jumlah	-	100

Sumber: ST2013

Lanjutan Tabel 5.1

Desa	Kelompok Tanaman Hortikultura Tanaman Hias	
	Tahunan	Semusim
(1)	(12)	(13)
1. LEHUPU	-	-
2. TAMBUNG	-	-
3. BEENG	-	-
4. SALURANG	-	-
5. HANGKE	-	-
6. BOWONE	-	1
7. BEENG LAUT	-	-
8. TENDA	-	-
9. AHA PATUNG	-	-
Jumlah	-	1

Sumber: ST2013

Tabel 5.2. Jumlah Rumah Tangga Usaha Hortikultura dan Jenis Tanaman Hortikultura Strategis yang Diusahakan di Kecamatan Tabukan Selatan Tengah, 2015

Desa	Rumah Tangga Usaha Hortikultura	Jenis Tanaman Hortikultura Strategis yang di usahakan	
		Pisang	Jeruk
(1)	(2)	(3)	(4)
1. LEHUPU	7	1	-
2. TAMBUNG	24	19	-
3. BEENG	12	-	9
4. SALURANG	45	29	28
5. HANGKE	46	31	17
6. BOWONE	51	44	10
7. BEENG LAUT	1	-	-
8. TENDA	43	41	7
9. AHA PATUNG	37	35	3
Jumlah	266	200	74

Sumber: ST2013

Lanjutan Tabel 5.2

Desa	Jenis Tanaman Hortikultura Strategis yang Diusahakan	
	Mangga	Cabai
(1)	(5)	(6)
1. LEHUPU	-	5
2. TAMBUNG	1	-
3. BEENG	1	2
4. SALURANG	15	13
5. HANGKE	5	21
6. BOWONE	16	20
7. BEENG LAUT	-	-
8. TENDA	7	14
9. AHA PATUNG	3	2
Jumlah	48	77

Sumber: ST2013

Lanjutan Tabel 5.2

Desa	Jenis Tanaman Hortikultura Strategis yang Diusahakan	
	Bawang Merah	Kentang
(1)	(7)	(8)
1. LEHUPU	-	-
2. TAMBUNG	-	-
3. BEENG	-	-
4. SALURANG	-	-
5. HANGKE	-	-
6. BOWONE	-	-
7. BEENG LAUT	-	-
8. TENDA	-	-
9. AHA PATUNG	-	-
Jumlah	-	-

Sumber: ST2013

Lanjutan Tabel 5.2

Desa	Jenis Tanaman Hortikultura Strategis yang Dusahakan	
	Bawang Merah	Kentang
(1)	(9)	(10)
1. LEHUPU	-	-
2. TAMBUNG	8	-
3. BEENG	-	-
4. SALURANG	3	-
5. HANGKE	2	-
6. BOWONE	37	1
7. BEENG LAUT	-	-
8. TENDA	22	-
9. AHA PATUNG	9	-
Jumlah	81	1

Sumber: ST2013

Lanjutan Tabel 5.2

Desa	Jumlah Pohon (Pohon)		
	Pisang	Jeruk	Mangga
(1)	(11)	(12)	(13)
1. LEHUPU	20	-	-
2. TAMBUNG	285	-	3
3. BEENG	-	23	2
4. SALURANG	284	89	47
5. HANGKE	295	39	6
6. BOWONE	1 189	34	53
7. BEENG LAUT	-	-	-
8. TENDA	764	28	15
9. AHA PATUNG	467	14	6
Jumlah	3 304	227	132

Sumber: ST2013

Lanjutan Tabel 5.2

Desa	Luas Tanam (M ²)				
	Cabai	Bawang Merah	Kentang	Kunyit	Anggrek
(1)	(14)	(15)	(16)	(17)	(18)
1. LEHUPU	375	-	-	-	-
2. TAMBUNG	0	-	-	132	-
3. BEENG	110	-	-	-	-
4. SALURANG	2 135	-	-	75	-
5. HANGKE	1 102	-	-	14	-
6. BOWONE	1 702	-	-	853	15
7. BEENG LAUT	0	-	-	-	-
8. TENDA	405	-	-	356	-
9. AHA PATUNG	90	-	-	67	-
Jumlah	5 919	-	-	1 497	15

Sumber: ST2013

Tabel 5.3. Jumlah Rumah Tangga Usaha Kehutanan Menurut Jenis Kegiatan di Kecamatan Tabukan Selatan Tengah, 2015

Desa	Jumlah Rumah Tangga Usaha Kehutanan	Jenis Kegiatan	
		Budidaya Tanaman Kehutanan	Penangkaran Satwa/Tumbuhan Liar
(1)	(2)	(3)	(4)
1. LEHUPU	11	11	-
2. TAMBUNG	14	14	-
3. BEENG	63	63	-
4. SALURANG	45	45	-
5. HANGKE	31	31	-
6. BOWONE	44	44	-
7. BEENG LAUT	0	0	-
8. TENDA	34	34	-
9. AHA PATUNG	17	17	-
Jumlah	259	259	-

Sumber: ST2013

Lanjutan Tabel 5.3

Desa	Jenis Kegiatan	
	Penangkapan Satwa Liar	Pemungutan Hasil Hutan
(1)	(3)	(4)
1. LEHUPU	-	-
2. TAMBUNG	-	-
3. BEENG	-	-
4. SALURANG	-	-
5. HANGKE	-	-
6. BOWONE	-	-
7. BEENG LAUT	-	-
8. TENDA	-	-
9. AHA PATUNG	-	-
Jumlah	-	-

Sumber: ST2013

Tabel 5.4. Jumlah Rumah Tangga Usaha Kehutanan Menurut Jenis Tanaman di Kecamatan Tabukan Selatan Tengah, 2015

Desa	Jenis Tanaman			
	Akasia	Bambu	Jati	Mahoni
(1)	(2)	(3)	(4)	(5)
1. LEHUPU	-	-	-	-
2. TAMBUNG	-	28	-	-
3. BEENG	-	107	-	-
4. SALURANG	-	106	-	95
5. HANGKE	-	25	-	-
6. BOWONE	-	101	-	-
7. BEENG LAUT	-	-	-	-
8. TENDA	-	128	-	-
9. AHA PATUNG	-	8	-	-
Jumlah	-	503	-	95

Sumber: ST2013

Lanjutan Tabel 5.4

Desa	Jenis Tanaman				
	Sengon	Jabon	Waru	Jati Putih	Suren
(1)	(2)	(3)	(4)	(5)	(10)
1. LEHUPU	2	-	-	-	-
2. TAMBUNG	-	-	-	-	-
3. BEENG	-	-	-	-	-
4. SALURANG	-	-	-	-	-
5. HANGKE	-	-	-	-	-
6. BOWONE	20	-	-	-	-
7. BEENG LAUT	-	-	-	-	-
8. TENDA	-	-	-	-	-
9. AHA PATUNG	-	-	-	-	-
Jumlah	22	-	-	-	-

Sumber: ST2013

Tabel 5.5. Jumlah Rumah Tangga, Populasi Tanaman dan Rata-Rata Populasi per Rumah Tangga Budidaya Tanaman Kehutanan Menurut Komoditas di Kecamatan Tabukan Selatan Tengah, 2015

Komoditas	Budidaya Tanaman Kehutanan		
	Jumlah Rumah Tangga	Jumlah Populasi	Rata-Rata Tanaman yang Diusahakan/ Dikelola per Rumah Tangga
(1)	(2)	(3)	(4)
RIMBA CAMPURAN	123	739	6
MERANTI	144	599	4
BAMBU	133	503	3
MAHONI	3	95	31
SENGON/JEUNJING/ALBAZIA	9	22	2
INDAH	3	17	5
NYATOH	3	11	3
MERSAWA	1	5	5
MERBAU	1	5	5
BINTANGUR	1	5	5
SONOKELING	1	1	1
KETAPANG	1	1	1

Sumber: ST2013

Tabel 5.6. Jumlah Rumah Tangga, Populasi Tanaman dan Rata-rata Populasi per Rumah Tangga Usaha Pembibitan Tanaman Kehutanan Menurut Komoditas di Kecamatan Tabukan Selatan Tengah, 2015

Komoditas	Pembibitan Tanaman Kehutanan		
	Jumlah Rumah Tangga	Jumlah Populasi	Rata-rata tanaman yang diusahakan/ dikelola per Rumah Tangga
(1)	(2)	(3)	(4)
RIMBA CAMPURAN	62	446	7
MERANTI	62	373	6
INDAH	4	75	18
SENGON/JEUNJING/ALBAZIA	5	12	2
BINTANGUR	1	5	5

Sumber: ST2013

Tabel 5.7. Jumlah Rumah Tangga Usaha Budidaya Ikan Menurut Jenis Budidaya di Kecamatan Tabukan Selatan Tengah, 2015

Desa	Jumlah Rumah Tangga Usaha Budidaya Ikan	Bukan Ikan Hias	
		Di Laut	Di Tambak/Air Payau
(1)	(2)	(3)	(4)
1. LEHUPU	-	-	-
2. TAMBUNG	2	-	-
3. BEENG	-	-	-
4. SALURANG	4	-	-
5. HANGKE	-	-	-
6. BOWONE	-	-	-
7. BEENG LAUT	-	-	-
8. TENDA	-	-	-
9. AHA PATUNG	-	-	-
Jumlah	6	-	-

Sumber: ST2013

Lanjutan Tabel 5.7

Desa	Bukan Ikan Hias			Ikan Hias
	Di Kolam / Air Tawar	Di Sawah	Di Perairan Umum	
(1)	(5)	(6)	(7)	(8)
1. LEHUPU	-	-	-	-
2. TAMBUNG	2	-	-	-
3. BEENG	-	-	-	-
4. SALURANG	3	-	-	1
5. HANGKE	-	-	-	-
6. BOWONE	-	-	-	-
7. BEENG LAUT	-	-	-	-
8. TENDA	-	-	-	-
9. AHA PATUNG	-	-	-	-
Jumlah	5	-	-	1

Sumber: ST2013

Tabel 5.8. Rata-rata Luas Baku Usaha Budidaya Ikan Menurut Jenis Budidaya di Kecamatan Tabukan Selatan Tengah, 2015

Desa	Bukan Ikan Hias (M ² /Rumah Tangga)		
	Dilaut	Di tambak/Air Payau	Di Kolam/Air Tawar
(1)	(2)	(3)	(4)
1. LEHUPU	-	-	-
2. TAMBUNG	-	-	13,50
3. BEENG	-	-	-
4. SALURANG	-	-	124,33
5. HANGKE	-	-	-
6. BOWONE	-	-	-
7. BEENG LAUT	-	-	-
8. TENDA	-	-	-
9. AHA PATUNG	-	-	-
Jumlah	-	-	137,83

Sumber: ST2013

Tabel 5.9. Rata-rata Luas Baku Usaha Budidaya Ikan Menurut Jenis Budidaya di Kecamatan Tabukan Selatan Tengah, 2015

Desa	Bukan Ikan Hias (M ² /Rumah Tangga)		Ikan Hias
	Di sawah	Di Perairan Umum	
(1)	(2)	(3)	(4)
1. LEHUPU	-	-	-
2. TAMBUNG	-	-	-
3. BEENG	-	-	-
4. SALURANG	-	-	150
5. HANGKE	-	-	-
6. BOWONE	-	-	-
7. BEENG LAUT	-	-	-
8. TENDA	-	-	-
9. AHA PATUNG	-	-	-
Jumlah	-	-	150

Sumber: ST2013

Tabel 5.10. Jumlah Rumah Tangga Usaha Budidaya Bukan Ikan Hias dan Jenis Ikan di Kecamatan Tabukan Selatan Tengah, 2015

Desa	Jenis Ikan Utama			
	Nilai	Lele	Mas	Gurame
(1)	(2)	(3)	(4)	(5)
1. LEHUPU	-	-	-	-
2. TAMBUNG	2	-	-	-
3. BEENG	-	-	-	-
4. SALURANG	3	-	-	-
5. HANGKE	-	-	-	-
6. BOWONE	-	-	-	-
7. BEENG LAUT	-	-	-	-
8. TENDA	-	-	-	-
9. AHA PATUNG	-	-	-	-
Jumlah	5	-	-	-

Sumber: ST2013

Lanjutan Tabel 5.10

Desa	Jenis Ikan Utama			
	Bandeng	Patin	Kakap	Kerapu
(1)	(6)	(7)	(8)	(9)
1. LEHUPU	-	-	-	-
2. TAMBUNG	-	-	-	-
3. BEENG	-	-	-	-
4. SALURANG	-	-	-	-
5. HANGKE	-	-	-	-
6. BOWONE	-	-	-	-
7. BEENG LAUT	-	-	-	-
8. TENDA	-	-	-	-
9. AHA PATUNG	-	-	-	-
Jumlah	-	-	-	-

Sumber: ST2013

Lanjutan Tabel 5.10

Desa	Jenis Ikan Utama		
	Udang Windu	Udang Vaname	Rumput Laut
(1)	(2)	(3)	(4)
1. LEHUPU	-	-	-
2. TAMBUNG	-	-	-
3. BEENG	-	-	-
4. SALURANG	-	-	-
5. HANGKE	-	-	-
6. BOWONE	-	-	-
7. BEENG LAUT	-	-	-
8. TENDA	-	-	-
9. AHA PATUNG	-	-	-
Jumlah	-	-	-

Sumber: ST2013

Tabel 5.11. Jumlah Rumah Tangga Usaha Budidaya Ikan Hias di Kecamatan Tabukan Selatan Tengah, 2015

Desa	Arowana	Koi	Mas Koki	Cupang
(1)	(2)	(3)	(4)	(5)
1. LEHUPU	-	-	-	-
2. TAMBUNG	-	-	-	-
3. BEENG	-	-	-	-
4. SALURANG	-	-	1	-
5. HANGKE	-	-	-	-
6. BOWONE	-	-	-	-
7. BEENG LAUT	-	-	-	-
8. TENDA	-	-	-	-
9. AHA PATUNG	-	-	-	-
Jumlah	-	-	1	-

Sumber: ST2013

Tabel 5.12. Jumlah Rumah Tangga Usaha Penangkapan Ikan dan Jenis Penangkapan Ikan di Kecamatan Tabukan Selatan Tengah, 2015

Desa	Jumlah Rumah Tangga Usaha Penangkapan Ikan	Jenis Penangkapan Ikan	
		Di laut	Di Perairan Umum
(1)	(2)	(3)	(4)
1. LEHUPU	28	28	-
2. TAMBUNG	19	19	-
3. BEENG	76	76	-
4. SALURANG	48	48	-
5. HANGKE	38	38	-
6. BOWONE	6	6	-
7. BEENG LAUT	24	24	-
8. TENDA	5	5	-
9. AHA PATUNG	8	8	-
Jumlah	252	252	-

Sumber: ST2013

Tabel 5.13. Jumlah Unit Usaha Penangkapan Ikan Menurut Jenis Kapal/Perahu di Kecamatan Tabukan Selatan Tengah, 2015

Desa	Di Laut			
	Kapal Motor	Perahu Motor Tempel	Perahu Tanpa Motor	Tanpa Perahu
(1)	(2)	(3)	(4)	(5)
1. LEHUPU	3	16	13	-
2. TAMBUNG	1	11	7	-
3. BEENG	5	69	7	-
4. SALURANG	-	11	33	4
5. HANGKE	4	10	19	5
6. BOWONE	-	1	3	2
7. BEENG LAUT	6	10	6	2
8. TENDA	-	-	5	-
9. AHA PATUNG	-	2	5	1
Jumlah	19	130	98	14

Sumber: ST2013

Lanjutan Tabel 5.13

Desa	Di Perairan Umum			
	Kapal Motor	Perahu Motor Tempel	Perahu Tanpa Motor	Tanpa Perahu
(1)	(2)	(3)	(4)	(5)
1. LEHUPU	-	-	-	-
2. TAMBUNG	-	-	-	-
3. BEENG	-	-	-	-
4. SALURANG	-	-	-	-
5. HANGKE	-	-	-	-
6. BOWONE	-	-	-	-
7. BEENG LAUT	-	-	-	-
8. TENDA	-	-	-	-
9. AHA PATUNG	-	-	-	-
Jumlah	-	-	-	-

Sumber: ST2013

Tabel 5.14. Jumlah Unit Usaha Penangkapan Ikan Menurut Jenis Alat Tangkap Di Kecamatan Tabukan Selatan Tengah, 2015

Desa	Di Laut				
	Pukat	Jaring	Pancing	Perangkap	Lainnya
(1)	(2)	(3)	(4)	(5)	(6)
1. LEHUPU	11	1	19	-	1
2. TAMBUNG	-	8	2	-	9
3. BEENG	-	5	76	-	-
4. SALURANG	-	1	40	-	7
5. HANGKE	-	6	26	2	4
6. BOWONE	-	1	-	-	5
7. BEENG LAUT	-	2	18	-	4
8. TENDA	-	-	-	-	5
9. AHA PATUNG	-	1	3	-	4
Jumlah	11	25	184	2	39

Sumber: ST2013

Lanjutan Tabel 5.14

Desa	Di Perairan Umum				
	Pukat	Jaring	Pancing	Perangkap	Lainnya
(1)	(2)	(3)	(4)	(5)	(6)
1. LEHUPU	-	-	-	-	-
2. TAMBUNG	-	-	-	-	-
3. BEENG	-	-	-	-	-
4. SALURANG	-	-	-	-	-
5. HANGKE	-	-	-	-	-
6. BOWONE	-	-	-	-	-
7. BEENG LAUT	-	-	-	-	-
8. TENDA	-	-	-	-	-
9. AHA PATUNG	-	-	-	-	-
Jumlah	-	-	-	-	-

Sumber: ST2013

Tabel 5.15. Jumlah Rumah Tangga Usaha Perkebunan Tanaman Tahunan Menurut Jenis Tanaman di Kecamatan Tabukan Selatan Tengah, 2015

Desa	Jumlah Rumah Tangga Usaha Tanaman Tahunan	Jenis Tanaman Yang di Usahakan	
		Aren	Asam Jawa
(1)	(2)	(3)	(4)
1. LEHUPU	89	0	0
2. TAMBUNG	42	0	0
3. BEENG	112	0	0
4. SALURANG	117	0	0
5. HANGKE	62	0	0
6. BOWONE	51	0	0
7. BEENG LAUT	13	0	0
8. TENDA	42	0	0
9. AHA PATUNG	42	0	0
Jumlah	570	0	0

Sumber: ST2013

Lanjutan Tabel 5.15

Desa	Jenis Tanaman Yang Diusahakan			
	Cengkeh	Gambir	Jambu Mete	Jarak Pagar
(1)	(2)	(3)	(4)	(5)
1. LEHUPU	66	-	-	-
2. TAMBUNG	20	-	-	-
3. BEENG	72	-	-	-
4. SALURANG	92	-	-	-
5. HANGKE	53	-	-	-
6. BOWONE	48	-	-	-
7. BEENG LAUT	0	-	-	-
8. TENDA	33	-	-	-
9. AHA PATUNG	27	-	-	-
Jumlah	411	-	-	-

Sumber : ST2013

Lanjutan Tabel 5.15

Desa	Jenis Tanaman Yang Diusahakan			
	Kakao	Kapok	Karet	Kayu Manis
(1)	(2)	(3)	(4)	(5)
1. LEHUPU	0	0	0	0
2. TAMBUNG	0	0	0	0
3. BEENG	0	0	0	0
4. SALURANG	0	0	0	0
5. HANGKE	0	0	0	0
6. BOWONE	0	0	0	0
7. BEENG LAUT	0	0	0	0
8. TENDA	0	0	0	0
9. AHA PATUNG	0	0	0	0
Jumlah	0	0	0	0

Sumber : ST2013

Lanjutan Tabel 5.15

Desa	Jenis Tanaman Yang Diusahakan			
	Kelapa Sawit	Kelapa	Kemenyan	Kemirisan
(1)	(2)	(3)	(4)	(5)
1. LEHUPU	0	89	0	0
2. TAMBUNG	0	42	0	0
3. BEENG	0	112	0	0
4. SALURANG	0	116	0	0
5. HANGKE	0	61	0	0
6. BOWONE	0	51	0	0
7. BEENG LAUT	0	13	0	0
8. TENDA	0	42	0	0
9. AHA PATUNG	0	42	0	0
Jumlah	0	568	0	0

Sumber : ST2013

Lanjutan Tabel 5.15

Desa	Jenis Tanaman Yang Diusahakan			
	Kenanga	Kina	Klerek	Kopi
(1)	(2)	(3)	(4)	(5)
1. LEHUPU	-	-	-	-
2. TAMBUNG	-	-	-	-
3. BEENG	-	-	-	-
4. SALURANG	-	-	-	-
5. HANGKE	-	-	-	-
6. BOWONE	-	-	-	-
7. BEENG LAUT	-	-	-	-
8. TENDA	-	-	-	-
9. AHA PATUNG	-	-	-	-
Jumlah	-	-	-	-

Sumber : ST2013

Lanjutan Tabel 5.15

Desa	Jenis Tanaman Yang Diusahakan			
	Lada	Lontar	Murbai	Vanili
(1)	(2)	(3)	(4)	(5)
1. LEHUPU	-	-	-	-
2. TAMBUNG	-	-	-	-
3. BEENG	-	-	-	-
4. SALURANG	-	-	-	-
5. HANGKE	-	-	-	-
6. BOWONE	-	-	-	-
7. BEENG LAUT	-	-	-	-
8. TENDA	-	-	-	-
9. AHA PATUNG	-	-	-	-
Jumlah	-	-	-	-

Sumber : ST2013

Lanjutan Tabel 5.15

Desa	Jenis Tanaman Yang Diusahakan			
	Pala	Pandan Anyaman	Pinang	Sagu
(1)	(2)	(3)	(4)	(5)
1. LEHUPU	79	-	-	0
2. TAMBUNG	8	-	-	6
3. BEENG	0	-	-	0
4. SALURANG	7	-	-	20
5. HANGKE	17	-	-	31
6. BOWONE	13	-	-	19
7. BEENG LAUT	0	-	-	0
8. TENDA	11	-	-	34
9. AHA PATUNG	11	-	-	9
Jumlah	146	-	-	119

Sumber : ST2013

Lanjutan Tabel 5.15

Desa	Jenis Tanaman Yang Diusahakan		
	Soga	Teh	Lainnya
(1)	(2)	(3)	(4)
1. LEHUPU	-	-	-
2. TAMBUNG	-	-	-
3. BEENG	-	-	-
4. SALURANG	-	-	-
5. HANGKE	-	-	-
6. BOWONE	-	-	-
7. BEENG LAUT	-	-	-
8. TENDA	-	-	-
9. AHA PATUNG	-	-	-
Jumlah	-	-	-

Sumber : ST2013

Tabel 5.16. Jumlah Rumah Tangga Usaha Perkebunan Tanaman Semusim Menurut Jenis Tanaman Di Kecamatan Tabukan Selatan Tengah, 2015

Desa	Jumlah Rumah Tangga Usaha Tanaman Semusim	Jenis Tanaman Yang Diusahakan	
		Abaca/ Manila	Akar Wangi
(1)	(2)	(3)	(4)
1. LEHUPU	-	-	-
2. TAMBUNG	-	-	-
3. BEENG	-	-	-
4. SALURANG	1	-	-
5. HANGKE	-	-	-
6. BOWONE	8	-	-
7. BEENG LAUT	-	-	-
8. TENDA	-	-	-
9. AHA PATUNG	-	-	-
Jumlah	9	-	-

Sumber : ST2013

Lanjutan Tabel 5.16

Desa	Jenis Tanaman Yang Diusahakan		
	Jute	Kapas	Kenaf
(1)	(2)	(3)	(4)
1. LEHUPU	66	-	-
2. TAMBUNG	-	-	-
3. BEENG	-	-	-
4. SALURANG	-	-	-
5. HANGKE	-	-	-
6. BOWONE	-	-	-
7. BEENG LAUT	-	-	-
8. TENDA	-	-	-
9. AHA PATUNG	-	-	-
Jumlah	-	-	-

Sumber : ST2013

Lanjutan Tabel 5.16

Desa	Jenis Tanaman Yang Diusahakan		
	Nilam	Rami/Haramay	Rosela
(1)	(2)	(3)	(4)
1. LEHUPU	0	0	0
2. TAMBUNG	0	0	0
3. BEENG	0	0	0
4. SALURANG	0	0	0
5. HANGKE	0	0	0
6. BOWONE	0	0	0
7. BEENG LAUT	0	0	0
8. TENDA	0	0	0
9. AHA PATUNG	0	0	0
Jumlah	0	0	0

Sumber : ST2013

Lanjutan Tabel 5.16

Desa	Jenis Tanaman Yang Diusahakan		
	Sere Wangi	Tebu	Tembakau
(1)	(2)	(3)	(4)
1. LEHUPU	0	0	0
2. TAMBUNG	0	0	0
3. BEENG	0	0	0
4. SALURANG	0	1	0
5. HANGKE	0	0	0
6. BOWONE	0	8	0
7. BEENG LAUT	0	0	0
8. TENDA	0	0	0
9. AHA PATUNG	0	0	0
Jumlah	0	9	0

Sumber : ST2013

Tabel 5.17. Jumlah Pohon/Lajar/Rumpun Tanaman Tahunan Yang Diusahakan/dikelola Rumah Tangga Usaha Perkebunan yang Belum Berproduksi Menurut Jenis Tanaman di Kecamatan Tabukan Selatan Tengah, 2015

Desa	Aren/Enau	Asam Jawa	Cengkeh
(1)	(2)	(3)	(4)
1. LEHUPU	-	-	935
2. TAMBUNG	-	-	96
3. BEENG	-	-	553
4. SALURANG	-	-	1 630
5. HANGKE	-	-	449
6. BOWONE	-	-	528
7. BEENG LAUT	-	-	-
8. TENDA	-	-	220
9. AHA PATUNG	-	-	46
Jumlah	-	-	4 457

Sumber : ST2013

Lanjutan Tabel 5.17

Desa	Gambir	Jambu Mete	Jarak Pagar
(1)	(2)	(3)	(4)
1. LEHUPU	-	-	-
2. TAMBUNG	66	-	-
3. BEENG	-	-	-
4. SALURANG	-	-	-
5. HANGKE	-	-	-
6. BOWONE	-	-	-
7. BEENG LAUT	-	-	-
8. TENDA	-	-	-
9. AHA PATUNG	-	-	-
Jumlah	-	-	-

Sumber : ST2013

Lanjutan Tabel 5.17

Desa	Kakao	Kapok	Karet
(1)	(2)	(3)	(4)
1. LEHUPU	-	-	-
2. TAMBUNG	-	-	-
3. BEENG	-	-	-
4. SALURANG	-	-	-
5. HANGKE	-	-	-
6. BOWONE	-	-	-
7. BEENG LAUT	-	-	-
8. TENDA	-	-	-
9. AHA PATUNG	-	-	-
Jumlah	-	-	-

Sumber : ST2013

Lanjutan Tabel 5.17

Desa	Kayu Manis	Kelapa Sawit	Kelapa
(1)	(2)	(3)	(4)
1. LEHUPU	-	-	2 479
2. TAMBUNG	-	-	315
3. BEENG	-	-	2 614
4. SALURANG	-	-	2 333
5. HANGKE	-	-	832
6. BOWONE	-	-	669
7. BEENG LAUT	-	-	167
8. TENDA	-	-	490
9. AHA PATUNG	-	-	110
Jumlah	-	-	10 009

Sumber : ST2013

Lanjutan Tabel 5.17

Desa	Kina	Klerek	Kopi
(1)	(2)	(3)	(4)
1. LEHUPU	-	-	-
2. TAMBUNG	-	-	-
3. BEENG	-	-	-
4. SALURANG	-	-	-
5. HANGKE	-	-	-
6. BOWONE	-	-	-
7. BEENG LAUT	-	-	-
8. TENDA	-	-	-
9. AHA PATUNG	-	-	-
Jumlah	-	-	-

Sumber : ST2013

Lanjutan Tabel 5.17

Desa	Lada	Lontar	Murbai
(1)	(2)	(3)	(4)
1. LEHUPU	-	-	-
2. TAMBUNG	-	-	-
3. BEENG	-	-	-
4. SALURANG	-	-	-
5. HANGKE	-	-	-
6. BOWONE	-	-	-
7. BEENG LAUT	-	-	-
8. TENDA	-	-	-
9. AHA PATUNG	-	-	-
Jumlah	-	-	-

Sumber : ST2013

Lanjutan Tabel 5.17

Desa	Vanili	Pala	Pandan Anyaman
(1)	(2)	(3)	(4)
1. LEHUPU	-	1 620	-
2. TAMBUNG	-	36	-
3. BEENG	-	-	-
4. SALURANG	-	67	-
5. HANGKE	-	64	-
6. BOWONE	-	17	-
7. BEENG LAUT	-	-	-
8. TENDA	-	14	-
9. AHA PATUNG	-	15	-
Jumlah	-	1 833	-

Sumber : ST2013

Lanjutan Tabel 5.17

Desa	Pinang	Sagu	Soga	Teh
(1)	(2)	(3)	(4)	(5)
1. LEHUPU	-	-	-	-
2. TAMBUNG	-	20	-	-
3. BEENG	-	-	-	-
4. SALURANG	-	41	-	-
5. HANGKE	-	23	-	-
6. BOWONE	-	44	-	-
7. BEENG LAUT	-	-	-	-
8. TENDA	-	260	-	-
9. AHA PATUNG	-	26	-	-
Jumlah	-	414	-	-

Sumber : ST2013

Tabel 5.18. Jumlah Pohon/Lajar/Rumpun Tanaman Tahunan Yang Diusahakan/dikelola Rumah Tangga Usaha Perkebunan yang Sudah Berproduksi Menurut Jenis Tanaman di Kecamatan Tabukan Selatan Tengah, 2015

Desa	Aren/Enau	Asam Jawa	Cengkeh
(1)	(2)	(3)	(4)
1. LEHUPU	-	-	1 346
2. TAMBUNG	-	-	195
3. BEENG	-	-	388
4. SALURANG	-	-	1 912
5. HANGKE	-	-	566
6. BOWONE	-	-	2 056
7. BEENG LAUT	-	-	0
8. TENDA	-	-	525
9. AHA PATUNG	-	-	208
Jumlah	-	-	7 196

Sumber : ST2013

Lanjutan Tabel 5.18

Desa	Gambir	Jambu Mete	Jarak Pagar
(1)	(2)	(3)	(4)
1. LEHUPU	-	-	-
2. TAMBUNG	66	-	-
3. BEENG	-	-	-
4. SALURANG	-	-	-
5. HANGKE	-	-	-
6. BOWONE	-	-	-
7. BEENG LAUT	-	-	-
8. TENDA	-	-	-
9. AHA PATUNG	-	-	-
Jumlah	-	-	-

Sumber : ST2013

Lanjutan Tabel 5.18

Desa	Kakao	Kapok	Karet
(1)	(2)	(3)	(4)
1. LEHUPU	-	-	-
2. TAMBUNG	-	-	-
3. BEENG	-	-	-
4. SALURANG	-	-	-
5. HANGKE	-	-	-
6. BOWONE	-	-	-
7. BEENG LAUT	-	-	-
8. TENDA	-	-	-
9. AHA PATUNG	-	-	-
Jumlah	-	-	-

Sumber : ST2013

Lanjutan Tabel 5.18

Desa	Kayu Manis	Kelapa Sawit	Kelapa
(1)	(2)	(3)	(4)
1. LEHUPU	-	-	5 095
2. TAMBUNG	-	-	2 169
3. BEENG	-	-	6 160
4. SALURANG	-	-	6 211
5. HANGKE	-	-	2 554
6. BOWONE	-	-	3 195
7. BEENG LAUT	-	-	180
8. TENDA	-	-	2 611
9. AHA PATUNG	-	-	1 832
Jumlah	-	-	30 007

Sumber : ST2013

Lanjutan Tabel 5.18

Desa	Kina	Klerek	Kopi
(1)	(2)	(3)	(4)
1. LEHUPU	-	-	-
2. TAMBUNG	-	-	-
3. BEENG	-	-	-
4. SALURANG	-	-	-
5. HANGKE	-	-	-
6. BOWONE	-	-	-
7. BEENG LAUT	-	-	-
8. TENDA	-	-	-
9. AHA PATUNG	-	-	-
Jumlah	-	-	-

Sumber : ST2013

Lanjutan Tabel 5.18

Desa	Lada	Lontar	Murbai
(1)	(2)	(3)	(4)
1. LEHUPU	-	-	-
2. TAMBUNG	-	-	-
3. BEENG	-	-	-
4. SALURANG	-	-	-
5. HANGKE	-	-	-
6. BOWONE	-	-	-
7. BEENG LAUT	-	-	-
8. TENDA	-	-	-
9. AHA PATUNG	-	-	-
Jumlah	-	-	-

Sumber : ST2013

Lanjutan Tabel 5.18

Desa	Vanili	Pala	Pandan Anyaman
(1)	(2)	(3)	(4)
1. LEHUPU	-	893	-
2. TAMBUNG	-	53	-
3. BEENG	-	-	-
4. SALURANG	-	5	-
5. HANGKE	-	73	-
6. BOWONE	-	126	-
7. BEENG LAUT	-	-	-
8. TENDA	-	62	-
9. AHA PATUNG	-	59	-
Jumlah	-	1 271	-

Sumber : ST2013

Lanjutan Tabel 5.18

Desa	Pinang	Sagu	Soga	Teh
(1)	(2)	(3)	(4)	(5)
1. LEHUPU	-	-	-	-
2. TAMBUNG	-	65	-	-
3. BEENG	-	-	-	-
4. SALURANG	-	78	-	-
5. HANGKE	-	250	-	-
6. BOWONE	-	270	-	-
7. BEENG LAUT	-	-	-	-
8. TENDA	-	509	-	-
9. AHA PATUNG	-	62	-	-
Jumlah	-	1 234	-	-

Sumber : ST2013

Tabel 5.19. Jumlah Pohon/Lajar/Rumpun Tanaman Tahunan yang Diusahakan/dikelola Rumah Tangga Usaha Perkebunan Menurut Jenis Tanaman di Kecamatan Tabukan Selatan Tengah, 2015

Desa	Aren/Enau	Asam Jawa	Cengkeh
(1)	(2)	(3)	(4)
1. LEHUPU	-	-	2 671
2. TAMBUNG	-	-	291
3. BEENG	-	-	941
4. SALURANG	-	-	3 992
5. HANGKE	-	-	1 229
6. BOWONE	-	-	2 879
7. BEENG LAUT	-	-	-
8. TENDA	-	-	1 384
9. AHA PATUNG	-	-	254
Jumlah	-	-	13 641

Sumber : ST2013

Tabel 5.20. Jumlah Pohon/Lajar/Rumpun Tanaman Tahunan yang Diusahakan/dikelola Rumah Tangga Usaha Perkebunan Menurut Jenis Tanaman di Kecamatan Tabukan Selatan Tengah, 2015

Desa	Gambir	Jambu Mete	Jarak Pagar
(1)	(2)	(3)	(4)
1. LEHUPU	-	-	-
2. TAMBUNG	66	-	-
3. BEENG	-	-	-
4. SALURANG	-	-	-
5. HANGKE	-	-	-
6. BOWONE	-	-	-
7. BEENG LAUT	-	-	-
8. TENDA	-	-	-
9. AHA PATUNG	-	-	-
Jumlah	-	-	-

Sumber : ST2013

Lanjutan Tabel 5.20

Desa	Kakao	Kapok	Karet
(1)	(2)	(3)	(4)
1. LEHUPU	-	-	-
2. TAMBUNG	-	-	-
3. BEENG	-	-	-
4. SALURANG	-	-	-
5. HANGKE	-	-	-
6. BOWONE	-	-	-
7. BEENG LAUT	-	-	-
8. TENDA	-	-	-
9. AHA PATUNG	-	-	-
Jumlah	-	-	-

Sumber : ST2013

Lanjutan Tabel 5.20

Desa	Kayu Manis	Kelapa Sawit	Kelapa
(1)	(2)	(3)	(4)
1. LEHUPU	-	-	9 795
2. TAMBUNG	-	-	2 964
3. BEENG	-	-	9 319
4. SALURANG	-	-	8 544
5. HANGKE	-	-	6 457
6. BOWONE	-	-	4 565
7. BEENG LAUT	-	-	1 627
8. TENDA	-	-	4 001
9. AHA PATUNG	-	-	1 942
Jumlah	-	-	49 214

Sumber : ST2013

Lanjutan Tabel 5.20

Desa	Kina	Klerek	Kopi
(1)	(2)	(3)	(4)
1. LEHUPU	-	-	-
2. TAMBUNG	-	-	-
3. BEENG	-	-	-
4. SALURANG	-	-	-
5. HANGKE	-	-	-
6. BOWONE	-	-	-
7. BEENG LAUT	-	-	-
8. TENDA	-	-	-
9. AHA PATUNG	-	-	-
Jumlah	-	-	-

Sumber : ST2013

Lanjutan Tabel 5.20

Desa	Lada	Lontar	Murbai
(1)	(2)	(3)	(4)
1. LEHUPU	-	-	-
2. TAMBUNG	-	-	-
3. BEENG	-	-	-
4. SALURANG	-	-	-
5. HANGKE	-	-	-
6. BOWONE	-	-	-
7. BEENG LAUT	-	-	-
8. TENDA	-	-	-
9. AHA PATUNG	-	-	-
Jumlah	-	-	-

Sumber : ST2013

Lanjutan Tabel 5.20

Desa	Vanili	Pala	Pandan Anyaman
(1)	(2)	(3)	(4)
1. LEHUPU	-	5 274	-
2. TAMBUNG	-	89	-
3. BEENG	-	-	-
4. SALURANG	-	72	-
5. HANGKE	-	137	-
6. BOWONE	-	143	-
7. BEENG LAUT	-	-	-
8. TENDA	-	76	-
9. AHA PATUNG	-	74	-
Jumlah	-	5 865	-

Sumber : ST2013

Lanjutan Tabel 5.20

Desa	Pinang	Sagu	Soga	Teh
(1)	(2)	(3)	(4)	(5)
1. LEHUPU	-	-	-	-
2. TAMBUNG	-	85	-	-
3. BEENG	-	-	-	-
4. SALURANG	-	121	-	-
5. HANGKE	-	297	-	-
6. BOWONE	-	314	-	-
7. BEENG LAUT	-	-	-	-
8. TENDA	-	770	-	-
9. AHA PATUNG	-	88	-	-
Jumlah	-	1 675	-	-

Sumber : ST2013

Tabel 5.21. Jumlah Rumah Tangga Usaha Peternakan Menurut Jenis Ternak di Kecamatan Tabukan Selatan Tengah, 2015

Desa	Rumah Tangga Usaha Peternakan	Sapi Potong	Sapi Perah	Kerbau
(1)	(2)	(3)	(4)	(5)
1. LEHUPU	39	-	-	-
2. TAMBUNG	33	-	-	-
3. BEENG	41	-	-	-
4. SALURANG	70	-	-	-
5. HANGKE	20	-	-	-
6. BOWONE	29	-	-	-
7. BEENG LAUT	1	-	-	-
8. TENDA	39	-	-	-
9. AHA PATUNG	36	-	-	-
Jumlah	308	-	-	-

Sumber : ST2013

Lanjutan Tabel 5.21

Desa	Kuda	Kambing	Domba	Babi
(1)	(2)	(3)	(4)	(5)
1. LEHUPU	-	-	-	32
2. TAMBUNG	-	-	-	7
3. BEENG	-	-	-	12
4. SALURANG	-	-	-	44
5. HANGKE	-	-	-	7
6. BOWONE	-	-	-	14
7. BEENG LAUT	-	-	-	-
8. TENDA	-	-	-	24
9. AHA PATUNG	-	-	-	11
Jumlah	-	-	-	151

Sumber : ST2013

Lanjutan Tabel 5.21

Desa	Ayam Lokal	Ayam Ras Petelur	Itik	Itik Manila
(1)	(2)	(3)	(4)	(5)
1. LEHUPU	19	-	-	-
2. TAMBUNG	31	-	-	-
3. BEENG	33	-	-	-
4. SALURANG	29	-	3	-
5. HANGKE	17	-	-	-
6. BOWONE	24	-	-	-
7. BEENG LAUT	1	-	-	-
8. TENDA	35	-	-	-
9. AHA PATUNG	33	-	-	-
Jumlah	222	-	3	-

Sumber : ST2013

Tabel 5.22. Populasi Ternak yang Dipelihara oleh Rumah Tangga Usaha Peternakan Sesuai Jenis Ternak yang Diusahakan Menurut Jenis Ternak di Kecamatan Tabukan Selatan Tengah, 2015

Desa	Sapi potong	Sapi Perah	Kuda	Kambing
(1)	(2)	(3)	(4)	(5)
1. LEHUPU	-	-	-	-
2. TAMBUNG	-	-	-	-
3. BEENG	-	-	-	-
4. SALURANG	-	-	-	-
5. HANGKE	-	-	-	-
6. BOWONE	-	-	-	-
7. BEENG LAUT	-	-	-	-
8. TENDA	-	-	-	-
9. AHA PATUNG	-	-	-	-
Jumlah	-	-	-	-

Sumber : ST2013

Lanjutan Tabel 5.22

Desa	Domba	Babi	Ayam Lokal	Ayam Ras Petelur
(1)	(2)	(3)	(4)	(5)
1. LEHUPU	-	94	193	-
2. TAMBUNG	-	32	485	-
3. BEENG	-	19	337	-
4. SALURANG	-	151	444	-
5. HANGKE	-	16	217	-
6. BOWONE	-	47	461	-
7. BEENG LAUT	-	-	20	-
8. TENDA	-	78	626	-
9. AHA PATUNG	-	34	491	-
Jumlah	-	471	3 274	-

Sumber : ST2013

Lanjutan Tabel 5.22

Desa	Ayam Ras Pedaging	Itik	Itik Manila
(1)	(2)	(3)	(4)
1. LEHUPU	-	-	-
2. TAMBUNG	-	-	-
3. BEENG	-	-	-
4. SALURANG	-	20	-
5. HANGKE	-	-	-
6. BOWONE	-	-	-
7. BEENG LAUT	-	-	-
8. TENDA	-	-	-
9. AHA PATUNG	-	-	-
Jumlah	-	20	-

Sumber : ST2013

Tabel 5.23. Jumlah Rumah Tangga Usaha Tanaman Pangan Menurut Jenis Tanaman di Kecamatan Tabukan Selatan Tengah, 2015

Desa	Rumah Tangga Tanaman Pangan	Padi	Padi Sawah	Padi Ladang
(1)	(2)	(3)	(4)	(5)
1. LEHUPU	36	1	-	1
2. TAMBUNG	32	1	-	1
3. BEENG	53	-	-	-
4. SALURANG	56	1	-	1
5. HANGKE	56	-	-	-
6. BOWONE	48	-	-	-
7. BEENG LAUT	3	-	-	-
8. TENDA	38	1	-	1
9. AHA PATUNG	34	-	-	-
Jumlah	356	4	-	4

Sumber : ST2013

Lanjutan Tabel 5.23

Desa	Palawija	Jagung	Kedelai
(1)	(2)	(3)	(4)
1. LEHUPU	36	-	-
2. TAMBUNG	32	2	-
3. BEENG	53	3	-
4. SALURANG	56	5	-
5. HANGKE	56	7	-
6. BOWONE	48	16	-
7. BEENG LAUT	3	-	-
8. TENDA	38	10	-
9. AHA PATUNG	34	10	-
Jumlah	356	53	-

Sumber : ST2013

6

INDUSTRI, PERTAMBANGAN, dan ENERGI

Industry, Mining and Energy



526

Listrik PLN
meteran



347

Listrik PLN
tanpa meteran



70

Non PLN dan
Bukan Listrik

jumlah pelanggan aktif Air
minum untuk jenis
konsumen Tempat Tinggal
sebesar



Air Minum yang
disalurkan adalah

Industri, Pertambangan dan Energi

Industri di Kecamatan Tabukan Selatan Tengah masih merupakan industri kecil/kerajinan rumah tangga. Industri yang diusahakan masyarakat di Kecamatan Tabukan Selatan Tengah adalah industri dari kayu, pandai besi, dan logam, anyaman, dan makanan.

Banyaknya keluarga yang menggunakan listrik PLN, listrik non PLN, dan tanpamenggunakan listrik dapat dilihat pada tabel 6.3.

Tabel 6.1. Banyaknya Usaha Industri Kecil dan Kerajinan Rumah Tangga di Kecamatan Tabukan Selatan Tengah, 2016

Desa	Industri Kecil/Kerajinan Rumah Tangga			
	Dari Kulit	Dari Kayu	Dari Logam	Anyaman
(1)	(2)	(3)	(4)	(5)
1. Lehupu	-	3	-	1
2. Tambung	-	4	1	1
3. Beeng	-	2	-	-
4. Salurang	-	8	2	-
5. Hangke	-	-	-	-
6. Bowone	-	3	-	-
7. Beeng Laut	-	-	-	-
8. Tenda	-	-	-	-
9. Aha Patung	-	2	1	-
2015	-	22	4	2

Sumber: Data Desa 2015

Tabel 6.2. Banyaknya Industri Kecil Mikrodi Kecamatan Tabukan Selatan Tengah, 2016

Desa	Jenis Industri Kecil/Mikro			
	Gerabah	Dari Kain	Makanan	Lainnya
(1)	(6)	(7)	(8)	(9)
1. Lehupu	-	-	4	-
2. Tambung	-	-	-	-
3. Beeng	-	-	-	-
4. Salurang	-	-	12	-
5. Hangke	-	-	-	-
6. Bowone	-	-	3	-
7. Beeng Laut	-	-	-	-
8. Tenda	-	-	-	-
9. Aha Patung	-	-	-	-
2015	-	-	19	-

Sumber: Data Desa 2015

Tabel 6.3. Banyaknya Keluarga yang Menggunakan Listrik dan Tanpa Listrik di Kecamatan Tabukan Selatan Tengah, 2016

Desa	PLN	Non-PLN	Tanpa Listrik
(1)	(2)	(3)	(4)
1. Lehupu	-	50	79
2. Tambung	41	6	54
3. Beeng	65	-	83
4. Salurang	158	-	55
5. Hangke	94	-	5
6. Bowone	84	-	-
7. Beeng Laut	40	6	-
8. Tenda	24	2	24
9. Aha Patung	20	6	47
2015	526	70	347

Sumber: Data Desa 2015

<http://sangihekab.bps.go.id>



7. Perdagangan

Kecamatan Tabukan Selatan Tengah pada tahun 2016 memiliki warung/kios yang tersebar di beberapa desa.

Kecamatan Tabukan Selatan Tengah memiliki 1 buah pasar dengan bangunan. Pusat perdagangan Kecamatan Tabukan Selatan Tengah terdapat di desa Salurang.

Banyaknya pasar, toko, warung/kios, restoran/rumah makan di Kecamatan Tabukan Selatan Tengah dapat dilihat di tabel 7.1

Tabel 7.1. Banyaknya Pasar, Toko, Warung/Kios, dan Restoran/Rumah Makandi Kecamatan Tabukan Selatan Tengah, 2016

Desa	Pasar		Mini-market	Toko/Warung/Kios	Warung/Kedai Makanan dan Minuman
	Bangunan	Tanpa Bangunan			
(1)	(2)	(3)	(4)	(5)	(6)
1. Lehupu	-	-	-	3	1
2. Tambung	-	-	-	4	-
3. Beeng	-	-	-	3	-
4. Salurang	1	-	-	20	7
5. Hangke	-	-	-	3	-
6. Bowone	-	-	-	5	-
7. Beeng Laut	-	-	-	4	-
8. Tenda	-	-	-	3	-
9. Aha Patung	-	-	-	2	-
2015	1	-	-	47	8

Sumber: Data Desa 2016

<http://sangihekab.bps.go.id>

8

TRANSPORTASI, KOMUNIKASI dan PARIWISATA

*Transportation, Communication
and Tourism*



99
Unit



4
Unit



8
Unit



4
Unit

Sarana Komunikasi



POS INDONESIA



<http://sangihekab.bps.go.id>

Transportasi, Komunikasi, dan Pariwisata

Alat transportasi yang digunakan masyarakat Kecamatan Tabukan Selatan Tengah yaitu alat transportasi darat dan laut. Transportasi darat paling banyak digunakan adalah kendaraan bermotor roda dua yang biasa disebut dengan ojek, sedangkan transportasi laut adalah perahu motor tempel.

Alat komunikasi yang biasanya digunakan oleh masyarakat adalah menggunakan *handphone*/telpon genggam. Sinyal telepon selular di Kecamatan Tabukan Selatan Tengah umumnya masih lemah seperti di Desa Salurang, Desa Beeng, Desa Beeng Laut, Desa Tendasinyalemah. Masih ada juga desa yang belum mendapat sinyal telepon selular yaitu Desa Lehupu. Namun, ada juga desa yang mendapat sinyal telepon selularnya kuat yaitu Desa Hangke, Desa Tambung, Desa Bowone, dan Desa Aha Patung.

Tabel 8.1. Banyaknya Kendaraan Menurut Jenisnyadi Kecamatan Tabukan Selatan Tengah, 2016

Desa	Truk	Bus	Mobil Penumpang	Sepeda Motor
(1)	(2)	(3)	(4)	(5)
1. Hangke	-	-	-	4
2. Salurang	4	-	6	41
3. Tambung	-	-	-	16
4. Beeng	-	-	-	-
5. Lehupu	-	-	-	7
6. Bowone	-	-	-	13
7. Beeng Laut	-	-	-	-
8. Tenda	-	-	-	11
9. Aha Patung	-	-	-	14
2015	2	4	2	99

Sumber: Kantor Kecamatan Tabukan Selatan Tengah

Lanjutan Tabel 8.1

Desa	Sepeda	Perahu Motor Tempel	Sampan/ Perahu	Gerobak
(1)	(6)	(7)	(8)	(9)
1. Hangke	-	4	5	-
2. Salurang	7	15	12	-
3. Tambung	-	3	4	-
4. Beeng	-	5	25	-
5. Lehupu	-	4	20	-
6. Bowone	1	3	-	-
7. Beeng Laut	-	4	21	-
8. Tenda	-	-	-	-
9. Aha Patung	-	2	7	-
2016	8	36	94	-

Sumber: Kantor Kecamatan Tabukan Selatan Tengah

Tabel 8.2. Keadaan Jalan Menurut Lapisan Permukaan dan Jenis Jalannya di Kecamatan Tabukan Selatan Tengah, 2016

Desa	Jalan Desa		
	Aspal (m)	Kerikil (m)	Tanah (m)
(1)	(2)	(3)	(4)
1. Hangke	-	-	300
2. Salurang	4000	-	-
3. Tambung	2000	-	-
4. Beeng	-	-	2000
5. Lehupu	500	-	-
6. Bowone	1000	-	-
7. Beeng Laut	-	-	200
8. Tenda	500	-	-
9. Aha Patung	1000	-	-
2015	9000	-	2500

Sumber: Kantor Kecamatan Tabukan Selatan Tengah

<http://sangihekab.bps.go.id>



KEUANGAN DAN HARGA

Finance dan Prices

<http://sangihekab.bps.go.id>

KeuangandanHarga

Harga adalah suatu nilai tukar yang bisa disamakan dengan uang atau barang lain untuk manfaat yang diperoleh dari suatu barang atau jasa bagi seseorang atau kelompok pada waktu tertentu dan tempat tertentu. Istilah harga digunakan untuk memberikan nilai finansial pada suatu produk barang atau jasa. Biasanya penggunaan kata harga berupa digit nominal besaran angka terhadap nilai tukar mata uang yang menunjukkan tinggi rendahnya nilai suatu kualitas barang atau jasa. Dalam ilmu ekonomi harga dapat dikaitkan dengan nilai jual atau beli suatu produk barang atau jasa sekaligus sebagai variabel yang menentukan komparasi produk atau barang sejenis. Padababini di uraikanharga rata-rata sembilanbahanpokok yang terjadipadatahun 2016.

Tabel 9.1. Harga Rata-Rata Beberapa Bahan Pokok di Kecamatan Tabukan Selatan Tengah, 2016

Bulan	Beras Chan (Kg)	Ikan (Kg)	Minyak Kelapa (600ml)	Gula Pasir (Kg)	Garam (250gr)
(1)	(2)	(3)	(4)	(5)	(6)
1. Januari	12000	20000	12000	15000	1000
2. Februari	12000	20000	12000	15000	1000
3. Maret	12000	20000	12000	15000	1000
4. April	12000	20000	12000	15000	1000
5. Mei	12000	20000	13000	15000	1000
6. Juni	13000	25000	13000	15000	1000
7. Juli	13000	20000	13000	15000	1000
8. Agustus	13000	20000	13000	15000	1000
9. September	13000	25000	13000	15000	1000
10. Oktober	13000	20000	13000	15000	1000
11. November	13000	20000	14000	15000	1000
12. Desember	13000	20000	15000	15000	1000
2016	12583	20833	12 917	13083	1000

Sumber: Pasar Tabukan Selatan Tengah

LanjutanTabel 9.1

Bulan	Kaos oblong	KemejaBatik	Minyak Tanah (L)	Sabun
(1)	(7)	(8)	(9)	(10)
1. Januari	60000	70000	3 200	2 500
2. Februari	60000	70000	3 200	2 500
3. Maret	60000	70000	3 200	2 500
4. April	60000	70000	3 200	2 500
5. Mei	60000	70000	3 200	2 500
6. Juni	60000	70000	3 200	2 500
7. Juli	70000	70000	3 200	2 500
8. Agustus	70000	70000	3 200	2 500
9. September	70000	80 000	3 200	2 500
10. Oktober	80000	90 000	3 200	2 500
11. November	80000	90 000	3 200	2 500
12. Desember	80000	90 000	3 200	2 500
2016	67 500	75 833	3 200	2 500

Sumber: Pasar Tabukan Selatan Tengah

<http://sangihekab.bps.go.id>

DATA

MENCERDASKAN BANGSA



**BADAN PUSAT STATISTIK
KABUPATEN KEPULAUAN SANGIHE**
Jl. Baru Tona Tahuna Timur 95815
Telp:0432-24547; email : bps7103@bps.go.id
website : sangihekab.bps.go.id