

DISTRİK MALIND DALAM ANGKA

MALIND SUBDISTRICT IN FIGURES

TAHUN
2023



**BADAN PUSAT STATISTIK
KABUPATEN MERAUKE**

Katalog : 0162661.9 161661

DISTRIK MALIND DALAM ANGKA

MALIND SUBDISTRICT IN FIGURES

TAHUN
2023



**BADAN PUSAT STATISTIK
KABUPATEN MERAUKE**

<https://meraukekab.bps.go.id>

DISTRİK MALIND DALAM ANGKA
Malind Subdistrict in Figures
2023

ISSN: ...

No. Publikasi/*Publication Number*: ...

Katalog /*Catalog*:1102001.9401031

Ukuran Buku/*Book Size*: 14,8 cm x 21 cm

Jumlah Halaman/*Number of Pages* : xxiv + 49 hal/*pages*

Naskah/*Manuscript*:

BPS Kabupaten Merauke

BPS-Statistics of Merauke

Penyunting/*Editor*:

BPS Kabupaten Merauke

BPS-Statistics of Merauke

Desain Kover/*Cover Design*:

BPS Kabupaten Merauke

BPS-Statistics of Merauke

Ilustrasi Kover/*Cover Illustration*:

.....

Diterbitkan oleh/*Published by*:

©BPS Kabupaten Merauke/*BPS-Statistics of Merauke*

Dicetak oleh/*Printed by*:

...

Dilarang mengumumkan, mendistribusikan, mengomunikasikan, dan/atau menggandakan sebagian atau seluruh isi buku ini untuk tujuan komersil tanpa izin tertulis dari Badan Pusat Statistik Kabupaten Merauke.

Prohibited to announce, distribute, communicate, and/or copy part or all of this book for commercial purpose without permission from BPS-Statistics Indonesia of Merauke Regency/Municipality.

TIM PENYUSUN/TEAM MEMBERS

Pengarah/Director

Cendana Murti Nuryana Sri Hapsara, S.ST

Penanggung Jawab/Persons in Charge

Cendana Murti Nuryana Sri Hapsara, S.ST

Penyunting/Editors

BPS Kabupaten Merauke

Pengolah Data dan Penulis Naskah/Data Processor and Writers

Erwin Zainuddin, SE

Penata Letak/Layout Designers

Erwin Zainuddin, SE

KONTRIBUTOR DATA/DATA CONTRIBUTORS

1. Kementerian Agama/*Ministry of Religious Affair*
2. Kementerian Pendidikan dan Kebudayaan/*Ministry of Education and Culture*
3. Badan Meteorologi Klimatologi dan Geofisika/*Meteorological, Climatology, and Geophysical Agency*
4. Badan Pusat Statistik/*BPS-Statistics Indonesia*
5. Dinas Kependudukan dan Catatan Sipil/ *Civil Registration Office of Merauke Regency*
6. Dinas Tanaman Pangan, Hortikultura dan Perkebunan Kabupaten Merauke

<https://meraukekab.bps.go.id>

PETA WILAYAH DISTRIK Malind
MAP OF Malind SUBDISTRICT



KEPALA BPS KABUPATEN MERAUKE
CHIEF STATISTICIAN OF MERAUKE REGENCY



CENDANA MURTI NURYANA SRI HAPSARA S.ST



KATA PENGANTAR

Distrik Dalam Angka merupakan Publikasi Tahunan yang diterbitkan oleh Badan Pusat Statistik Kabupaten Merauke. Publikasi ini menyajikan berbagai macam data seperti keadaan geografi, pemerintahan, kependudukan, sosial, pertanian, energi, perdagangan, dan transportasi.

Publikasi ini dapat terwujud berkat kerjasama dan bantuan dari berbagai pihak baik instansi pemerintah maupun swasta. Kepada semua pihak yang telah memberikan bantuan disampaikan penghargaan dan terima kasih yang sebesar - besarnya.

Kami menyadari bahwa publikasi ini belum sepenuhnya memenuhi harapan pengguna data, namun kiranya dapat bermanfaat bagi setiap pengguna untuk berbagai keperluan.

Kami mengharapkan tanggapan dan saran yang bersifat membangun untuk perbaikan selanjutnya.

Merauke, September 2023
Kepala BPS
Kabupaten Merauke

Cendana Murti Nuryana Sri Hapsara S.ST



PREFACE

Lorem ipsum dolor sit amet, consectetur adipiscing elit, sed diam nonummy nibh euismod tincidunt ut laoreet dolore magna aliquam erat volutpat. Ut wisi enim ad minim veniam, quis nostrud exerci tation ullamcorper suscipit lobortis nisl ut aliquip ex ea commodo consequat. Duis autem vel eum iriure dolor in hendrerit in vulputate velit esse molestie consequat, vel illum dolore eu feugiat nulla facilisis at vero eros et accumsan et iusto odio dignissim qui blandit praesent luptatum zzril delenit augue duis dolore te feugait nulla facilisi.

Lorem ipsum dolor sit amet, consectetur adipiscing elit, sed diam nonummy nibh euismod tincidunt ut laoreet dolore magna aliquam erat volutpat. Ut wisi enim ad minim veniam, quis nostrud exerci tation ullamcorper suscipit lobortis nisl ut aliquip ex ea commodo consequat.

Lorem ipsum dolor sit amet, consectetur adipiscing elit, sed diam nonummy nibh euismod tincidunt ut laoreet dolore magna aliquam erat volutpat. Ut wisi enim ad minim veniam, quis nostrud exerci tation ullamcorper suscipit lobortis nisl ut aliquip ex ea commodo consequat. Duis autem vel eum iriure dolor in hendrerit in vulputate velit esse molestie consequat, vel illum dolore eu feugiat nulla facilisis at vero eros et accumsan et iusto odio dignissim qui blandit praesent luptatum zzril delenit augue duis dolore te feugait nulla facilisi.

Lorem ipsum dolor sit amet, consectetur adipiscing elit, sed diam nonummy nibh euismod tincidunt ut laoreet dolore magna aliquam erat volutpat. Ut wisi enim ad minim veniam, quis nostrud exerci tation ullamcorper suscipit lobortis nisl ut aliquip ex ea commodo consequat.

Lorem ipsum dolor sit amet, consectetur adipiscing elit, sed diam nonummy nibh euismod tincidunt ut laoreet dolore magna aliquam erat volutpat. Ut wisi enim ad minim veniam, quis nostrud exerci.

Merauke, September 2023
Chief Statistician of
Merauke Regency

Cendana Murti Nuryana Sri Hapsara S.ST

DAFTAR ISI/CONTENTS

	Halaman <i>Page</i>
Kata Pengantar	xi
Preface	xii
Daftar Isi/ Contents	xiii
Daftar Tabel/ List of Tables	xv
Daftar Gambar/ List of Figures	xix
Penjelasan Umum/ Explanatory Notes	xxi
Daftar Singkatan/ List of Abbreviation	xxiii
1. Geografi dan Iklim/ <i>Geography and Climate</i>	1
2. Pemerintahan/ <i>Government</i>	9
3. Kependudukan/ <i>Population</i>	17
4. Kesejahteraan Sosial/ <i>Social and Welfare</i>	25
5. Pertanian/ <i>Agriculture</i>	37

DAFTAR TABEL/LIST OF TABLES

	Halaman Page
1. GEOGRAFI DAN IKLIM/GEOGRAPHY AND CLIMATE	
1.1 KEADAAN GEOGRAFI GEOGRAPHY CONDITION	
1.1.1 Luas Daerah Menurut Desa/Kelurahan di Distrik Malind, 2022 <i>Total Area by Villages/Kelurahan in Malind Subdistrict, 2022</i>	6
1.1.2 Jarak ke Ibukota Kecamatan dan Ibukota Kabupaten/Kota Menurut Desa/Kelurahan di Distrik Malind (km), 2022 <i>Distance to the Subdistrict Capital and Regency/Municipal Capital by Villages/Kelurahan in Malind Subdistrict (km), 2022.....</i>	7
1.2 KEADAAN IKLIM CLIMATE CONDITION	
1.2.1 Pengamatan Unsur Iklim Menurut Bulan di Stasiun Mopah, 2022 <i>Observation of Climate Elements by Month at Mopah Station, 2022...</i>	8
2. PEMERINTAHAN/GOVERNMENT	
2.1 WILAYAH ADMINISTRATIF ADMINISTRATIVE AREA	
2.1.1 Jumlah Rukun Warga (RW) dan Rukun Tetangga (RT) Menurut Desa/Kelurahan di Distrik Malind, 2022 <i>Number of Rukun Warga and Rukun Tetangga by Villages/ Kelurahan in Malind Subdistrict, 2022.....</i>	14
2.2 SUMBER DAYA MANUSIA HUMAN RESOURCES	
2.2.1 Jumlah Pegawai Negeri Sipil Menurut Pemerintah Daerah dan Jenis Kelamin, 2022 <i>Number of Civil Servants by Local Government and Sex, 2022</i>	15
2.2.2 Jumlah Pegawai Negeri Sipil Pemerintah Daerah Distrik Malind Menurut Tingkat Pendidikan dan Jenis Kelamin, 2022 <i>Number of Civil Servants of Malind Subdistrict Government by Educational Level and Sex, 2022</i>	16

3. 17 POPULATION

3.1 Penduduk, Distribusi Persentase Penduduk, Kepadatan Penduduk, Rasio Jenis Kelamin Penduduk Menurut Desa/Kelurahan di Distrik Malind, 2022
Population, Percentage Distribution of Population, Population Density, and Population Sex Ratio by Villages/Kelurahan in Malind Subdistrict, 2022 22

3.2 Jumlah Penduduk Menurut Kelompok Umur dan Jenis Kelamin di Distrik Malind, 2022
Population by Age Groups and Sex in Malind Subdistrict, 2022 24

4. 25 SOCIAL AND WELFARE

4.4 PENDIDIKAN.....
.....
.....
.....
.....
.....
.....
.....
..... **EDUCATION**

4.2.1 Banyaknya Desa¹/Kelurahan yang Memiliki Fasilitas Sekolah Menurut Tingkat Pendidikan di Distrik Malind, 2020–2022
Number of Villages¹/Kelurahan Having Educational Facilities by Educational Level in Malind Subdistrict, 2020–2022 30

4.2.2 Jumlah Sekolah Menurut Tingkat Pendidikan di Distrik Malind, 2021/2022 dan 2022/2023
Number of Schools by Educational Level in Malind Subdistrict, 2021/2022 and 2022/2023 31

4.2.3 Jumlah Guru Menurut Tingkat Pendidikan di Distrik Malind, 2021/2022 dan 2022/2023
Number of Teachers by Educational Level in Malind Subdistrict, 2021/2022 and 2022/2023 32

4.2.4 Jumlah Murid Menurut Tingkat Pendidikan di Distrik Malind, 2021/2022 dan 2022/2023
Number of Pupils by Educational Level in Malind Subdistrict, 2021/2022 and 2022/2023 33

4.1 KESEHATAN

HEALTH

4.1.1	Banyaknya Desa ¹ /Kelurahan yang Memiliki Sarana Kesehatan Menurut Jenis Sarana Kesehatan di Distrik Malind, 2020–2022 <i>Number of Villages¹/Kelurahan Health Facilities by Type of Health Facilities in Malind Subdistrict, 2020–2022</i>	34
-------	--	----

**4.2 AGAMA DAN SOSIAL LAINNYA
RELIGION AND OTHER SOCIAL AFFAIRS**

4.2.1	Jumlah Tempat Peribadatan di Distrik Malind, 2022 <i>Number of Worship Places in Malind Subdistrict, 2022</i>	35
-------	--	----

5. 3737

5.1	Luas Panen Tanaman Sayuran dan Buah-buahan Semusim Menurut Jenis Tanaman di Distrik Malind (ha), 2019–2022 <i>Harvested Area of Seasonal Vegetables and Fruits by Kind of Plant in Malind Subdistrict (ha), 2019–2022</i>	42
-----	--	----

5.2	Produksi Tanaman Sayuran dan Buah-buahan Semusim Menurut Jenis Tanaman di Distrik Malind (kuintal), 2019–2022 <i>Production of Seasonal Vegetables and Fruits by Kind of Plant in Malind Subdistrict (quintal), 2019–2022</i>	43
-----	--	----

5.3	Luas Panen Tanaman Biofarmaka Menurut Jenis Tanaman di Distrik Malind (m ²), 2019–2022 <i>Harvested Area of Medicinal Plants by Kind of Plant in Malind Subdistrict (m²), 2019–2022</i>	44
-----	---	----

5.4	Produksi Tanaman Biofarmaka Menurut Jenis Tanaman di Distrik Malind (kg), 2019–2022 <i>Production of Medicinal Plants by Kind of Plant in Malind Subdistrict (kg), 2019–2022</i>	45
-----	---	----

5.5	Luas Panen Tanaman Hias Menurut Jenis Tanaman di Distrik Malind (m ²), 2019–2022 <i>Harvested Area of Ornamental Plants by Kind of Plant in Malind Subdistrict (m²), 2019–2022</i>	46
-----	--	----

5.6	Produksi Tanaman Hias Menurut Jenis Tanaman di Distrik Malind (tangkai), 2019–2022 <i>Production of Ornamental Plants by Kind of Plant n Malind Subdistrict (stalks), 2019–2022</i>	47
-----	--	----

5.7	Produksi Buah-Buahan dan Sayuran Tahunan Menurut Jenis Tanaman di Distrik Malind (kuintal), 2019–2022 <i>Production of Annual Fruits and Vegetables by Kind of Plant in Malind Subdistrict (quintal), 2019–2022</i>	48
-----	---	----

<https://meraukekab.bps.go.id>

DAFTAR GAMBAR/LIST OF FIGURES

	Halaman Page	
1.1	Luas Daerah menurut Desa/Kelurahan (%), 2022 <i>Total Area by Village/Kelurahan (%), 2022.....</i>	4
1.2	Jarak ke Ibukota Kecamatan Menurut Desa/ Kelurahan di Distrik Malind (km), 2022 <i>Distance to the Subdistrict Capital by Village/Kelurahan in Malind Subdistrict (km), 2022.....</i>	5

<https://meraukekab.bps.go.id>

PENJELASAN UMUM/EXPLANATORY NOTES

Tanda-tanda, satuan-satuan, dan lain-lainnya yang digunakan dalam publikasi ini adalah sebagai berikut:

Symbols, measurement units, and acronyms which are used in this publication, are as follows:

1. TANDA-TANDA/SYMBOLS

Data tidak tersedia/ <i>Data not available</i>	: ...
Tidak ada atau nol / <i>Null or zero</i>	: -
Data dapat diabaikan/ <i>Data negligible</i>	: 0
Tanda decimal/ <i>Decimal point</i>	: ,
Data tidak dapat ditampilkan/ <i>Not applicable</i>	: NA
Angka estimasi/ <i>Estimated figures</i>	: e
Angka diperbaiki/ <i>Revised figures</i>	: r
Angka sementara/ <i>Preliminary figures</i>	: x
Angka sangat sementara/ <i>Very preliminary figures</i>	: xx
Angka sangat sangat sementara/ <i>Very very preliminary figures</i>	: xxx

2. SATUAN/UNITS

barel/ <i>barrel</i>	: 158,99 liter/ <i>litres</i> = 1/6,2898 m ³
hektar (ha)/ <i>hectare (ha)</i>	: 10 000 m ²
kilometer (km)/ <i>kilometres (km)</i>	: 1 000 meter/ <i>meters (m)</i>
knot/ <i>knot</i>	: 1,8523 km/jam (<i>km/hour</i>)
kuintal/ <i>quintal</i>	: 100 kg
KWh	: 1 000 Watt hour
MWh	: 1 000 KWh
liter (untuk beras)/ <i>litre (for rice)</i>	: 0,80 kg
MMSCF	: 1/35,3 m ³
metrik ton (m.ton)/ <i>metric ton (m. ton)</i>	: 0,98421 long ton = 1 000 kg
ons/ <i>ounce</i>	: 28,31 gram/ <i>grams</i>
ton	: 1 000 kg

Satuan lain: buah, dus, butir, helai/lembar, kaleng, batang, pulsa, ton kilometer (ton-km), jam, menit, persen (%).

Other units: unit, pack, pieces, sheet, tin, pulse, ton-kilometres(ton-km), hour, minute, percent (%).

Perbedaan angka di belakang koma disebabkan oleh pembulatan angka.
The difference in decimal numbers is caused by rounding.

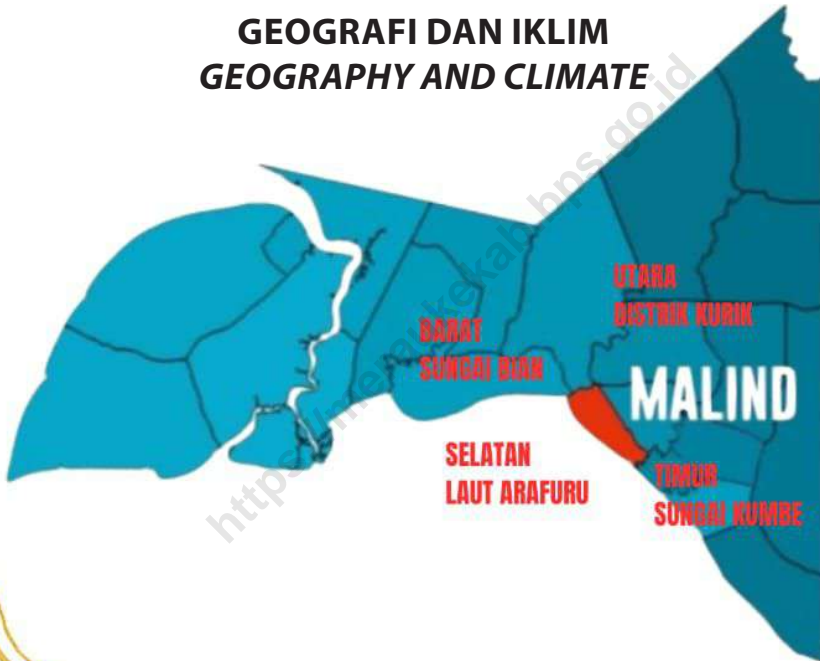
DAFTAR SINGKATAN/LIST OF ABBREVIATION

SI	: Stasiun Iklim/ <i>Climate Station</i>
SMPK	: Stasiun Meterologi Pertanian Khusus/ <i>Special Agricultural Meteorological Station</i>
t.t	: Tempat tidur/ <i>Bed</i>
BCG	: Bacillus Calmette Guerin
DPT	: Difteri, Pertusis, Tetanus/ <i>Diphtheria, Tetanus, and Pertussis</i>
TT	: Tetanus Toxoid
IOT	: Industri Obat Tradisional/ <i>Traditional Medicine Industry</i>
IKOT	: Industri Kecil Obat Tradisional/ <i>Traditional Medicine Small Industry</i>
Alkes	: Alat kesehatan/ <i>Health Kits</i>
PKRT	: Perbekalan Kesehatan Rumah tangga/ <i>Household Health Logistics</i>
Kompl	: Komplemen/ <i>Complement</i>
IRTP	: Industri Pangan Produksi Rumah Tangga/ <i>Foods Home Industry</i>
PBF	: Pedagang Besar Farmasi/ <i>Pharmacy Whole-seller</i>
GFK	: Gudang Farmasi Kab/Kota/Regency/ <i>Municipality Pharmacy Warehouse</i>
RB	: Rumah Bersalin/ <i>Delivery House</i>
Pustu	: Puskesmas pembantu/ <i>Auxiliary Public Health Center</i>
BP	: Balai Pengobatan/ <i>Polyclinic</i>
TPS	: Tempat Pembuangan Sampah Sementara / <i>landfill</i>
Jamkesmas	: Jaminan kesehatan masyarakat miskin/ <i>Poor public health insurance</i>
PJKMU	: Program Jaminan Kesehatan Masyarakat Umum/ <i>General Public Health Insurance Program</i>
SIUP	: Surat Ijin Usaha Perdagangan/ <i>Trading Permission Letter</i>
TDP	: Tanda Daftar Perusahaan/ <i>Company Registration Identity</i>
API	: Angka Pengenal Importir/ <i>Importer's Identity Number</i>

BAB I

GEOGRAFI

GEOGRAFI DAN IKLIM
GEOGRAPHY AND CLIMATE



BADAN PUSAT STATISTIK
KABUPATEN MERAUKE

ULASAN

Distrik Malind terletak diantara 80 .4 - 800 .24 lintang selatan dan 1390 .47-140 .17 bujur timur, dengan batas wilayah sebelah utara berbatasan dengan distrik Kurik, sebelah selatan berbatasan dengan Laut Arafura, sebelah barat berbatasan dengan Sungai Bian, dan di sebelah timur berbatasan dengan Sungai Kumba.

Distrik Malind mempunyai luas wilayah sebesar 551,24 km² dimana kampung Domande adalah kampung yang memiliki luas wilayah terbesar yaitu 218,02 km² atau 39,55 persen, sedang kampung yang mempunyai wilayah terkecil yaitu kampung Kaiburse sebesar 7,28 km² atau 1,32 persen.

DESCRIPTION

Malind District is located between 80.4 - 800.24 south latitude and 1390.47 - 140.17 east longitude, with the northern border bordering the Kurik district, the south bordering the Arafura Sea, the west bordering the Bian River, and the to the east it borders the Kumba River.

Malind District has an area of 551.24 km² where Domande village is the village that has the largest area, namely 218.02 km² or 39.55 percent, while the village that has the smallest area is Kaiburse village at 7.28 km² or 1.32 percent. .

Gambar
Figures

1.1

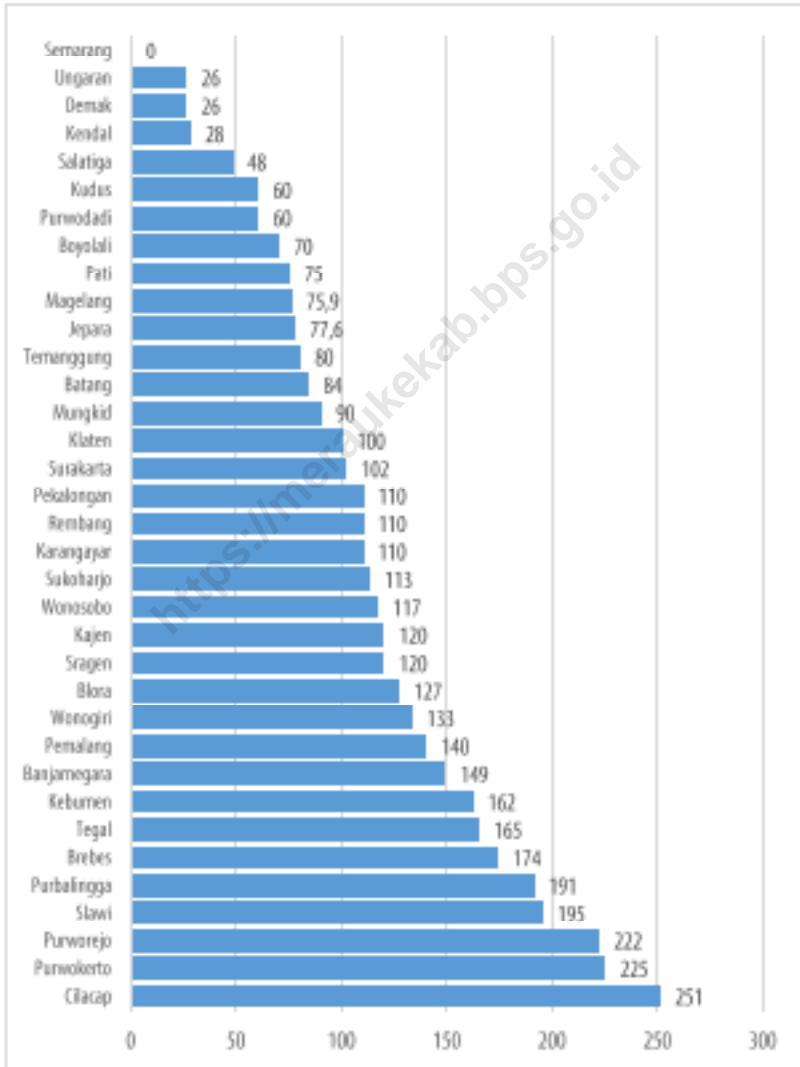
Luas Daerah menurut Desa/Kelurahan (%), 2022
Total Area by Village/Kelurahan (%), 2022



Sumber/Source :

Gambar 1.2
Figures

Jarak ke Ibukota Kecamatan Menurut Desa/Kelurahan di Distrik Malind (km), 2022
Distance to the Subdistrict Capital by Village/Kelurahan in Malind Subdistrict (km), 2022



Sumber/Source: ...

1.1 KEADAAN GEOGRAFI GEOGRAPHY CONDITION

Tabel 1.1.1 **Luas Daerah Menurut Desa/Kelurahan di Distrik Malind, 2022**
Table **Total Area by Villages/Kelurahan in Malind Subdistrict, 2022**

Desa/Kelurahan <i>Village/Kelurahan</i>	Luas <i>Total Area</i> (km ² /sq.km)	Persentase terhadap Luas <i>Kecamatan</i> <i>Percentage to Subdistrict Area</i>
(1)	(2)	(3)
Kumbe	42,86	7,78
Rawa Sari	10,14	1,84
Kaiburse	7,28	1,32
Padang Raharja	17,62	3,20
Onggari	168,51	30,57
Suka Maju	86,81	15,75
Domande	218,02	39,55
Malind		

Catatan/Note: Data belum tersedia

Sumber/Source: Badan Perencanaan Pembangunan Daerah, Penelitian dan Pengembangan Kabupaten Merauke/ Regional Development Board, Research and Development of Merauke Regency

Tabel 1.1.2
Table

Jarak ke Ibukota Kecamatan dan Ibukota Kabupaten/Kota Menurut Desa/Kelurahan di Distrik Malind (km), 2022
Distance to the Subdistrict Capital and Regency/Municipal Capital by Villages/Kelurahan in Malind Subdistrict (km), 2022

Desa/Kelurahan <i>Village/Kelurahan</i>	Jarak ke Ibukota Kecamatan <i>Distance to Subdistrict Capital</i>	Jarak ke Ibukota Kabupaten/ Kota <i>Distance to Regency/Municipal Capital</i>
(1)	(2)	(3)
Kumbe	3,5	47
Rawa Sari	7	54
Kaiburse	2	49
Padang Raharja	11	58
Onggari	9	58
Suka Maju	24	71
Domande	32	79

Catatan/Note: ...

Sumber/Source: BPS, Pendataan Potensi Desa (Podes) 2022/BPS-Statistics Indonesia, Village Potential Data Collecting 2022

1.2 KEADAAN IKLIM CLIMATE CONDITION

Tabel 1.2.1 **Pengamatan Unsur Iklim Menurut Bulan di Stasiun Mopah, 2022**
Table *Observation of Climate Elements by Month at Mopah Station, 2022*

Bulan Month	Jumlah Curah Hujan Number of Precipitation (mm)	Jumlah Hari Hujan (hari) Number of Rainy Days (day)
(1)	(2)	(3)
Januari/January	325,3	23
Februari/February	314,7	17
Maret/March	396,4	22
April/April	98,1	17
Mei/May	57,6	11
Juni/June	13,8	24
Juli/July	92,1	16
Agustus/August	22,9	17
September/September	173	17
Oktober/October	123,3	15
November/November	296,2	22
Desember/December	328,0	21

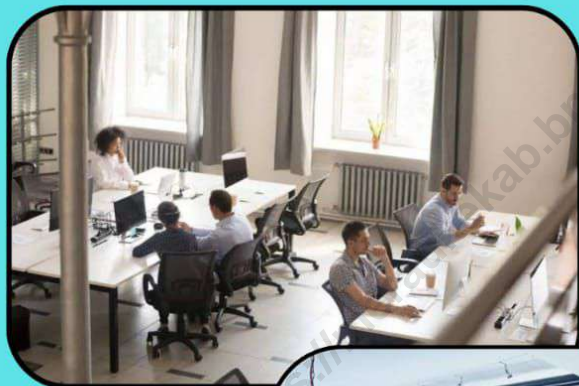
Catatan/Note:

Sumber/Source: Stasiun Meteorologi Mopah / Mopah Meteorology Station Station

BAB II

PEMERINTAHAN

PEMERINTAHAN
GOVERNMENT



**BADAN PUSAT STATISTIK
KABUPATEN MERAUKE**

ULASAN

Tahun 2022 Distrik Malind memiliki 5 kampung dengan 5 RW, dan 13 RT. Jumlah perangkat kampung pada tahun 2022 di Distrik Malind adalah 30 orang, yang terdiri dari 5 orang kepala kampung, 5 orang sekretaris kampung dan 20 orang kepala urusan. Setiap kampung memiliki satu kepala kampung, satu sekretaris kampung, dan empat kepala urusan (kaur), yaitu kaur pemerintahan, kaur pembangunan, kaur kesra, dan kaur umum. 1 kampung merupakan kampung yang dimekarkan yaitu kampung Bu Epe yang mana sebelumnya merupakan salah satu RT dari kampung Kwemzied.

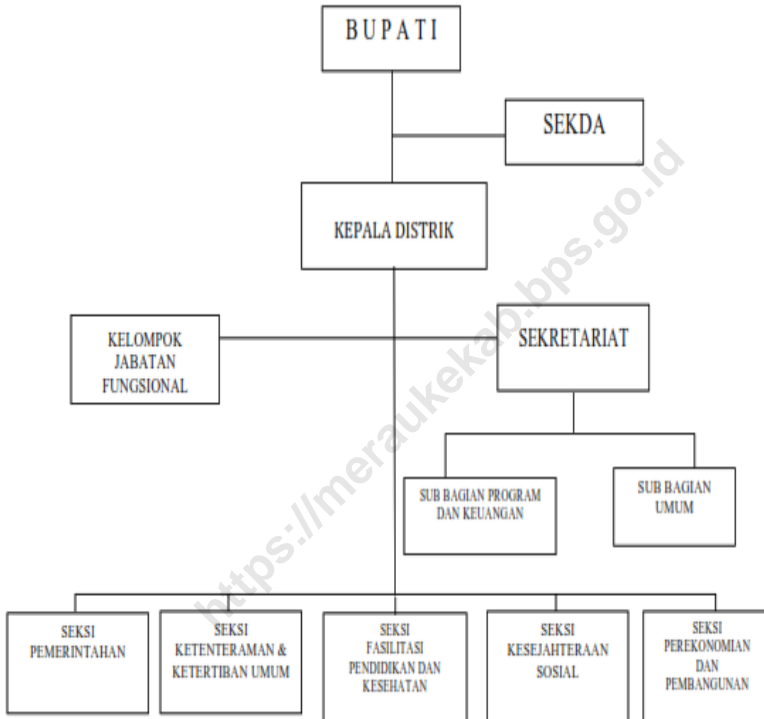
Pada tahun 2022 Kantor Distrik Malind mempunyai jumlah pegawai sebanyak 23 orang. Dari jumlah pegawai tersebut dapat digolongkan berdasarkan golongan ruang gaji yaitu golongan I sebanyak 2 orang, golongan II sebanyak 11 orang, golongan III sebanyak 9 orang dan golongan IV 1 orang. Dari 23 pegawai tersebut sebanyak 2 orang berpendidikan SMP sederajat, 12 orang berpendidikan SMA sederajat dan 9 orang berpendidikan S1/DIV sederajat.

DESCRIPTION

In 2022, Malind District will have 5 villages with 5 RWs and 13 RTs. The number of village officials in 2022 in Malind District will be 30 people, consisting of 5 village heads, 5 village secretaries and 20 heads of affairs. Each village has one village head, one village secretary, and four heads of affairs (kaur), namely the government head, development head, welfare head, and general head. 1 village is a village that was expanded, namely Bu Epe village, which was previously one of the RTs from Kwemzied village.

In 2022 the Malind District Office will have 23 employees. The number of employees can be classified based on salary groups, namely group I with 2 people, group II with 11 people, group III with 9 people and group IV with 1 person. Of the 23 employees, 2 people have a junior high school or equivalent education, 12 people have a high school education or equivalent and 9 people have a bachelor's degree or equivalent.

Gambar 2.1 ...
Figures ...



Sumber/Source : ...

Gambar 2.2 ...
Figures ...



Sumber/Source :

2.1 WILAYAH ADMINISTRATIF ADMINISTRATIVE AREA

Tabel 2.1.1 **Jumlah Rukun Warga (RW) dan Rukun Tetangga (RT)**
Table 2.1.1 **Menurut Desa/Kelurahan di Distrik Malind, 2022**
Number of Rukun Warga and Rukun Tetangga by Villages'/
Kelurahan in Malind Subdistrict, 2022

Desa/Kelurahan <i>Village/Kelurahan</i>	Rukun Warga (RW) <i>Rukun Warga</i>	Rukun Tetangga (RT) <i>Rukun Tetangga</i>
(1)	(2)	(3)
Kumbe	2	13
Rawa Sari	2	13
Kaiburse	2	4
Padang Raharja	2	21
Onggari	2	4
Suka Maju	5	20
Domande	2	5
Malind	13	5

Catatan/Note: ...

Sumber/Source: Bagian Pemerintahan Sekretariat Daerah Kabupaten Merauke

2.2 SUMBER DAYA MANUSIA HUMAN RESOURCES

Tabel 2.2.1 Jumlah Pegawai Negeri Sipil Menurut Pemerintah Daerah dan Jenis Kelamin, 2022
Table *Number of Civil Servants by Local Government and Sex, 2022*

Pemerintah Daerah <i>Local Government</i>	Laki-Laki <i>Male</i>	Perempuan <i>Female</i>	Jumlah <i>Total</i>
(1)	(2)	(3)	(4)
Pemerintah Daerah Kecamatan Malind	13	4	17
Pemerintah Daerah Desa Malind	7	-	7

Catatan/Note: ...

Sumber/Source: Badan Kepegawaian dan Pengembangan Sumber Daya Manusia Kabupaten Merauke/Human Resource Development of Merauke Regency

Tabel 2.2.2
Table

Jumlah Pegawai Negeri Sipil Pemerintah Daerah Distrik Malind Menurut Tingkat Pendidikan dan Jenis Kelamin, 2022
Number of Civil Servants of Malind Subdistrict Government by Educational Level and Sex, 2022

Tingkat Pendidikan <i>Educational Level</i>	Jumlah <i>Total</i>
(1)	(4)
Sekolah Dasar (SD) <i>Primary School</i>	
SMP/Sederajat <i>Junior High School</i>	
SMA/Sederajat <i>Senior High School</i>	
S1/Sarjana / Diploma IV/Akta IV <i>Under Graduate/Bachelor / Diploma IV/ Akta IV</i>	
S2/Pasca Sarjana <i>Graduate</i>	
S3/Doktor/Ph.D <i>Post Graduate</i>	
Jumlah/Total	

Catatan/Note: ...

Sumber/Source: Badan Kepegawaian dan Pengembangan Sumber Daya Manusia Kabupaten Merauke/Human Resource Development of Merauke Regency

BAB III

KEPENDUDUKAN

POPULATION



**BADAN PUSAT STATISTIK
KABUPATEN MERAUKE**

ULASAN

Tahun 2022 jumlah penduduk Distrik Malind sebanyak 10.807 orang dengan luas yang mencapai hingga 551,24 km², sehingga kepadatan penduduk di Distrik Malind sebesar 19,6 orang/km², dengan penduduk laki – laki 5.551 jiwa dan 5.256 jiwa penduduk perempuan.

Jika ditinjau berdasarkan jenis kelamin, rasio jenis kelamin di Distrik Malind sebesar 1,056 Hal ini menunjukkan jumlah penduduk laki-laki masih lebih tinggi jika dibandingkan dengan penduduk perempuan.

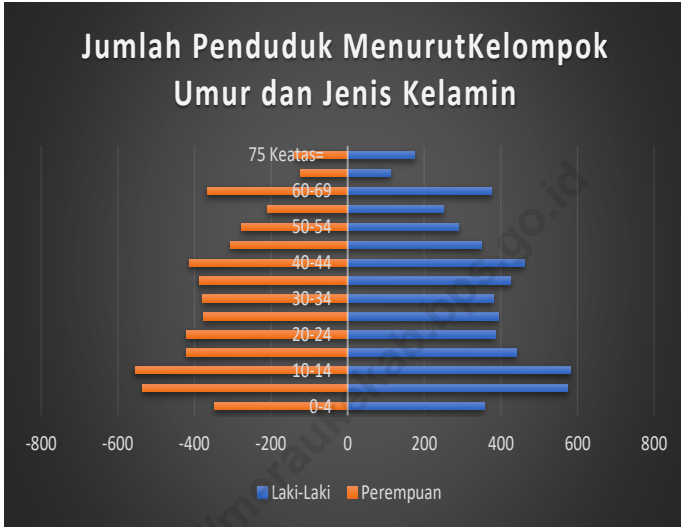
R

DESCRIPTION

In 2022, the population of Malind District will be 10,807 people with an area of up to 551.24 km², so the population density in Malind District will be 19.6 people/km², with a male population of 5,551 and a female population of 5,256.

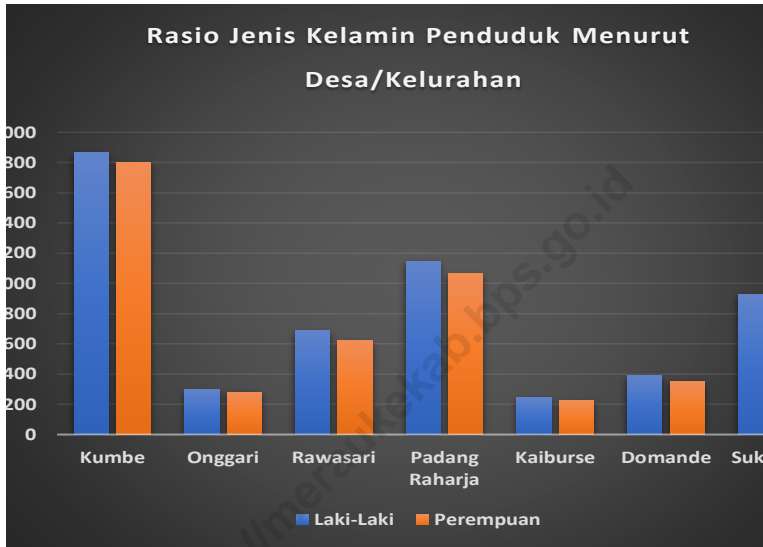
If viewed based on gender, the sex ratio in Malind District is 1.056. This shows that the number of male residents is still higher than the female population.

Gambar 3.1 ...
Figures ...



Sumber/Source :

Gambar 3.2 ...
Figures ...



Sumber/Source : ...

Tabel 3.1
Table

Penduduk, Distribusi Persentase Penduduk, Kepadatan Penduduk, Rasio Jenis Kelamin Penduduk Menurut Desa/ Kelurahan di Distrik Malind, 2022
Population, Percentage Distribution of Population, Population Density, and Population Sex Ratio by Villages/ Kelurahan in Malind Subdistrict, 2022

Desa/Kelurahan Village/Kelurahan	Penduduk/Population		
	Laki-Laki/Male	Perempuan/Female	Jumlah/Total
(1)	(2)	(3)	(4)
Kumbe	1,863	1,803	3,666
Onggari	297	279	576
Rawasari	687	620	1,307
Padang Raharja	1,145	1,063	2,208
Kaiburse	245	224	469
Domande	388	352	740
Sukamaju	926	915	1,841
Malind	5,551	5,256	10,807

Lanjutan Tabel/*Continued Table 3.1*

Desa/Kelurahan Village/Kelurahan	Persentase Penduduk Percentage of Total Population	Kepadatan Penduduk (per Km²) Population Density per sq.km	Rasio Jenis Kelamin Penduduk Population Sex Ratio
(1)	(5)	(6)	(7)
Kumbe	6.65	85.53	1.03
Onggari	1.04	3.42	1.06
Rawasari	2.37	128.90	1.11
Padang Raha Raja	4.01	125.31	1.08
Kaiburse	0.85	64.42	1.09
Domande	1.34	3.39	1.10
Sukamaju	3.34	21.21	1.01
Malind	19.6	432.18	7.48

Catatan/*Note*: Data tidak tersedia

Sumber/*Source*: Dinas Kependudukan dan Pencatatan Sipil Kabupaten Merauke/Civil Registration Office of Merauke Regency

Tabel 3.2
Table

Jumlah Penduduk Menurut Kelompok Umur dan Jenis Kelamin di Distrik Malind, 2022
Population by Age Groups and Sex in MalindSubdistrict, 2022

Kelompok Umur Age Groups	Jenis Kelamin/Sex		
	Laki-Laki Male	Perempuan Female	Jumlah Total
(1)	(2)	(3)	(4)
0-4	356	347	703
5-9	575	535	1110
10-14	583	555	1138
15-19	442	422	864
20-24	385	420	805
25-29	393	376	769
30-34	380	380	760
35-39	426	388	814
40-44	461	412	873
45-49	350	307	657
50-54	289	277	566
55-59	250	209	459
60-69	375	367	742
70-74	112	122	234
75 Keatas=	174	139	313
Malind	5551	5256	10807

Catatan/Note: ...

Sumber/Source: Dinas Kependudukan dan Pencatatan Sipil Kabupaten Merauke/Civil Registration Office of Merauke Regency

BAB VI

PARIWISATA, TRANSPORTASI DAN KOMUNIKASI

SOCIAL AND WELFARE



**BADAN PUSAT STATISTIK
KABUPATEN MERAUKE**

ULASAN

Pada Tahun 2022, tercatat sebanyak 7 fasilitas kesehatan yang tersebar di setiap kampung di Kecamatan Malind.

Pendidikan adalah satu dari sekian banyak hal penting dalam kehidupan manusia. Begitu juga dengan anak-anak usia sekolah yang berada di Distrik Malind. Dengan keadaan jarak tempuh yang cukup jauh menuju sekolah-sekolah di pusat pemerintahan Kabupaten Merauke, maka sudah sewajarnya sarana pendidikan juga tersedia di Distrik Malind.

Pada Tahun 2022, jumlah fasilitas pendidikan di Distrik Malind tercatat 9 unit SD, 1 unit MI, 3 unit SMP, 1 unit MTS dan 1 unit SMK.

Perumahan

Tahun 2022, jumlah tempat peribadatan yang ada di Distrik Malind didominasi oleh tempat peribadatan Islam yang tercatat sebanyak 41 unit Masjid termasuk mushala, gereja protestan sebanyak 6 unit, gereja katolik mencapai 4 unit, pura sebanyak 1 unit dan hanya vihara yang belum ada.

DESCRIPTION

In 2022, there will be 7 health facilities spread across every village in Malind District.

Education is one of the many important things in human life. Likewise with school-aged children in the Malind District. Given the long distance to schools in the central government of Merauke Regency, it is only natural that educational facilities are also available in Malind District.

In 2022, the number of educational facilities in Malind District will be recorded at 9 elementary school units, 1 MI unit, 3 junior high school units, 1 MTS unit and 1 vocational school unit.

Housing area

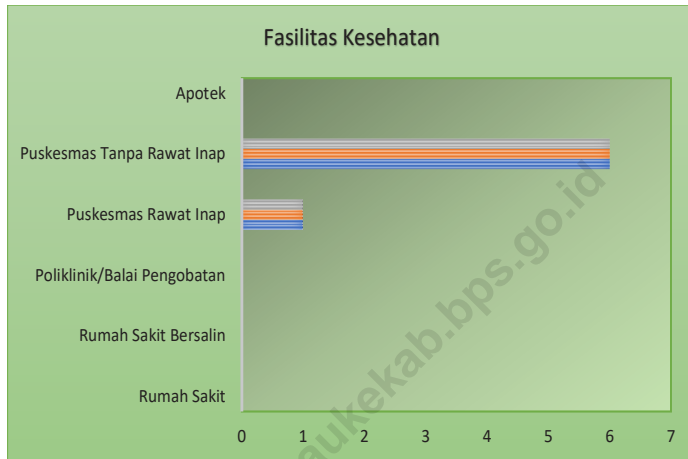
In 2022, the number of places of worship in Malind District will be dominated by Islamic places of worship, with 41 mosques including prayer rooms, 6 Protestant churches, 4 Catholic churches, 1 temple and only a monastery that does not yet exist.

Gambar 4.1 ...
Figures ...



Sumber/Source :

Gambar 4.2 ...
Figures ...



Sumber/Source :

4.4 PENDIDIKAN EDUCATION

Tabel 4.2.1 Banyaknya Desa¹/Kelurahan yang Memiliki Fasilitas Sekolah Menurut Tingkat Pendidikan di Distrik Malind, 2020–2022
Table *Number of Villages¹/Kelurahan Having Educational Facilities by Educational Level in Malind Subdistrict, 2020–2022*

Tingkat Pendidikan Educational Level	2020 ²	2021 ²	2022 ³
(1)	(2)	(3)	(4)
Sekolah Dasar (SD) <i>Primary School</i>	9	9	9
Madrasah Ibtidaiyah (MI) <i>Madrasah Ibtidaiyah</i>	1	1	1
Sekolah Menengah Pertama (SMP) <i>Junior High School</i>	3	3	3
Madrasah Tsanawiyah (MTs) <i>Madrasah Tsanawiyah (MTs)</i>	1	1	1
Sekolah Menengah Atas (SMA) <i>Senior High School</i>	0	0	0
Sekolah Menengah Kejuruan (SMK) <i>Vocational High School</i>	1	1	1
Madrasah Aliyah (MA) <i>Madrasah Aliyah</i>	0	0	0
Akademi/Perguruan Tinggi <i>Academy/University</i>	0	0	0

Catatan/Note: ¹Desa pada tabel ini termasuk Unit Permukiman Transmigrasi (UPT) yang masih dibina oleh kementerian terkait/
Villages in this table include Transmigration Settlement Unit which is still fostered by the relevant ministries.

Sumber/Source: ²Badan Pusat Statistik, Pendataan Potensi Desa (Podes)/BPS–Statistics Indonesia, *Village Potential Data Collecting*

³...

Tabel 4.2.2 Jumlah Sekolah Menurut Tingkat Pendidikan di Distrik Malind, 2021/2022 dan 2022/2023
Table Number of Schools by Educational Level in Malind Subdistrict, 2021/2022 and 2022/2023

Tingkat Pendidikan Educational Level	Negeri/Public		Swasta/Private		Jumlah/Total	
	2021/2022	2022/2023	2021/2022	2022/2023	2021/2022	2022/2023
(1)	(2)	(3)	(4)	(5)	(6)	(7)
Taman Kanak-Kanak (TK) ¹ /Kindergarten ¹	0	0	5	4	5	4
Raudatul Athfal (RA) ² Raudatul Athfal (RA) ²	0	0	1	1	1	1
Sekolah Dasar (SD) ¹ Elementary Schools ¹	3	3	4	4	7	7
Madrasah Ibtidaiyah (MI) ² /Madrasah Ibtidaiyah (MI) ²	0	0	1	1	1	1
Sekolah Menengah Pertama (SMP) ¹ /Junior High Schools ¹	3	3	0	0	3	3
Madrasah Tsanawiyah (MTs) ² /Madrasah Tsanawiyah (MTs) ²	0	0	1	1	1	1
Sekolah Menengah Atas (SMA) ¹ /Senior High Schools ¹	0	0	0	0	0	0
Sekolah Menengah Kejuruan (SMK) ¹ Vocational High Schools ¹	1	1	0	0	1	1
Madrasah Aliyah (MA) ² Madrasah Aliyah (MA) ²	0	0	0	0	0	0

Catatan/Note: ³ Seluruh Raudatul Athfal (RA) berstatus swasta/All Raudatul Athfal (RA) are private

Sumber/Source: ¹ Kementerian Pendidikan, Kebudayaan, Riset, dan Teknologi, Sistem Data Pokok Pendidikan, data semester ganjil laporan sampai dengan 30 November 2022/Ministry of Education, Culture, Research, and Technology, Basic Education Data System, odd semester report data up to 30 November 2022

² Kementerian Agama, EMIS, data semester ganjil laporan sampai dengan 9 Februari 2023/Ministry of Religious Affairs, EMIS, odd semester report data up to 9 February 2023

Tabel 4.2.3 Jumlah Guru Menurut Tingkat Pendidikan di Distrik Malind, 2021/2022 dan 2022/2023
Table Number of Teachers by Educational Level in Malind Subdistrict, 2021/2022 and 2022/2023

Tingkat Pendidikan Educational Level	Negeri/Public		Swasta/Private		Jumlah/Total	
	2021/2022	2022/2023	2021/2022	2022/2023	2021/2022	2022/2023
(1)	(2)	(3)	(4)	(5)	(6)	(7)
Taman Kanak-Kanak (TK) ¹ /Kindergarten ¹	0	0	23	22	23	22
Raudatul Athfal (RA) ² Raudatul Athfal (RA) ²	0	0	3	4	3	4
Sekolah Dasar (SD) ^{1,3} Elementary Schools ^{1,3}	26	28	22	27	48	55
Madrasah Ibtidaiyah (MI) ² /Madrasah Ibtidaiyah (MI) ²	18	31	0	0	18	31
Sekolah Menengah Pertama (SMP) ^{1,3} Junior High Schools ^{1,3}	31	35	0	0	31	35
Madrasah Tsanawiyah (MTs) ² /Madrasah Tsanawiyah (MTs) ²	0	0	8	11	8	11
Sekolah Menengah Atas (SMA) ^{1,3} /Senior High Schools ^{1,3}	0	0	0	0	0	0
Sekolah Menengah Kejuruan (SMK) ^{1,3} Vocational High Schools ^{1,3}	27	27	0	0	27	27
Madrasah Aliyah (MA) ² Madrasah Aliyah (MA) ²	0	0	0	0	0	0

Catatan/Note: ³ Jumlah guru termasuk kepala sekolah dan guru/The total of teachers including headmaster and teacher.

Sumber/Source: ¹ Kementerian Pendidikan, Kebudayaan, Riset, dan Teknologi, Sistem Data Pokok Pendidikan, data semester ganjil laporan sampai dengan 30 November 2022/Ministry of Education, Culture, Research, and Technology, Basic Education Data System, odd semester report data up to 30 November 2022

² Kementerian Agama, EMIS, data semester ganjil laporan sampai dengan 9 Februari 2023/Ministry of Religious Affairs, EMIS, odd semester report data up to 9 February 2023

Tabel 4.2.4
Table

Jumlah Murid Menurut Tingkat Pendidikan di Distrik Malind, 2021/2022 dan 2022/2023
Number of Pupils by Educational Level in Malind Subdistrict, 2021/2022 and 2022/2023

Tingkat Pendidikan Educational Level	Negeri/Public		Swasta/Private		Jumlah/Total	
	2021/2022	2022/2023	2021/2022	2022/2023	2021/2022	2022/2023
(1)	(2)	(3)	(4)	(5)	(6)	(7)
Taman Kanak-Kanak (TK) ¹ /Kindergarten ¹	0	0	284	206	284	206
Raudatul Athfal (RA) ² Raudatul Athfal (RA) ²	0	0	48	47	48	47
Sekolah Dasar (SD) ¹ Elementary Schools ¹	702	694	553	549	1.255	1.243
Madrasah Ibtidaiyah (MI) ² /Madrasah Ibtidaiyah (MI) ²	289	280	0	0	289	280
Sekolah Menengah Pertama (SMP) ¹ /Junior High Schools ¹	1.255	1.255	0	0	1.255	1.255
Madrasah Tsanawiyah (MTs) ² /Madrasah Tsanawiyah (MTs) ²	0	0	75	76	75	76
Sekolah Menengah Atas (SMA) ¹ /Senior High Schools ¹	0	0	0	0	0	0
Sekolah Menengah Kejuruan (SMK) ¹ Vocational High Schools ¹	246	246	0	0	246	246
Madrasah Aliyah (MA) ² Madrasah Aliyah (MA) ²	0	0	0	0	0	0

Catatan/Note: ...

Sumber/Source: ¹ Kementerian Pendidikan, Kebudayaan, Riset, dan Teknologi, Sistem Data Pokok Pendidikan, data semester ganjil laporan sampai dengan 30 November 2022/Ministry of Education, Culture, Research, and Technology, Basic Education Data System, odd semester report data up to 30 November 2022

² Kementerian Agama, EMIS, data semester ganjil laporan sampai dengan 9 Februari 2023/Ministry of Religious Affairs, EMIS, odd semester report data up to 9 February 2023

4.1 KESEHATAN HEALTH

Tabel 4.1.1 Banyaknya Desa¹/Kelurahan yang Memiliki Sarana Kesehatan Menurut Jenis Sarana Kesehatan di Distrik Malind, 2020–2022
Number of Villages¹/Kelurahan Health Facilities by Type of Health Facilities in Malind Subdistrict, 2020–2022

Jenis Sarana Kesehatan Type of Health Facilities	2020 ²	2021 ²	2022 ³
(1)	(2)	(3)	(4)
Rumah Sakit <i>Hospital</i>	0	0	0
Rumah Sakit Bersalin <i>Maternity Hospital</i>	0	0	0
Poliklinik/Balai Pengobatan <i>Polyclinic</i>	0	0	0
Puskesmas Rawat Inap <i>Public Health Center with Inpatient Care</i>	1	1	1
Puskesmas Tanpa Rawat Inap <i>Public Health Center without Inpatient Care</i>	6	6	6
Apotek <i>Pharmacy</i>	0	0	0

Catatan/Note: ¹Desa pada tabel ini termasuk Unit Permukiman Transmigrasi (UPT) yang masih dibina oleh kementerian terkait/
Villages in this table include Transmigration Settlement Unit which is still fostered by the relevant ministries.

Sumber/Source: ²Badan Pusat Statistik, Pendataan Potensi Desa (Podes)/BPS-Statistics Indonesia, Village Potential Data Collecting
³...

4.2 AGAMA DAN SOSIAL LAINNYA RELIGION AND OTHER SOCIAL AFFAIRS

Tabel 4.2.1 Jumlah Tempat Peribadatan di Distrik Malind, 2022
Table *Number of Worship Places in Malind Subdistrict, 2022*

Tempat Ibadah <i>Worship Place</i>	Jumlah Tempat Ibadah <i>Number of Worship Places</i>
(1)	(2)
Masjid/ <i>Mosque</i>	10
Mushola/ <i>Pray Room</i>	31
Gereja Protestan/ <i>Protestant Church</i>	6
Gereja Katholik/ <i>Catholic Church</i>	4
Pura/ <i>Temple</i>	1
Vihara/ <i>Vihara</i>	0
Malind	42

Catatan/Note: ...

Sumber/Source: Kementerian Agama Kabupaten Merauke/ Ministry Religion of Merauke Regency

<https://meraukekab.bps.go.id>

BAB V

PERTANIAN



**BADAN PUSAT STATISTIK
KABUPATEN MERAUKE**

ULASAN

DESCRIPTION

<https://meraukekab.bps.go.id>

Gambar 5.1 ...
Figures ...



Sumber/Source :

Gambar 5.2 ...
Figures ...



Sumber/Source :

Tabel 5.1
Table

Luas Panen Tanaman Sayuran dan Buah-buahan Semusim Menurut Jenis Tanaman di Distrik Malind (ha), 2019–2022
Harvested Area of Seasonal Vegetables and Fruits by Kind of Plant in Malind Subdistrict (ha), 2019–2022

Jenis Tanaman Kind of Plants	2019	2020	2021	2022 ^x
(1)	(2)	(3)	(4)	(5)
Sayuran/Vegetables:				
Bawang Merah/Shallots	-
Bawang Putih/Garlic	-
Cabai Besar/Chili/Big Chili	-
Cabai Rawit/Chili/Cayenne Pepper	-
Sawi/Petsai/Chinese Cabbage	-
Kangkung/Water Spinach	-
Kacang Panjang/String Bean	-
Bayam/Spinach	-
Buah–buah/Fruits:				-
Melon/Melon	-
Terong/Eggplant	-
Ketimun/Cucumber	-
Semangka/Watermelon	-

Catatan/Note: ...

Sumber/Source: Badan Pusat Statistik, Statistik Pertanian Hortikultura SPH-SBS/BPS-Statistics Indonesia, Agricultural Statistic for Horticulture SPH-SBS

Tabel 5.2
Table

Produksi Tanaman Sayuran dan Buah-buahan Semusim Menurut Jenis Tanaman di Distrik Malind (kuintal), 2019–2022
Production of Seasonal Vegetables and Fruits by Kind of Plant in Malind Subdistrict (quintal), 2019–2022

Jenis Tanaman <i>Kind of Plants</i>	2019	2020	2021	2022 ^x
(1)	(2)	(3)	(4)	(5)
Sayuran/Vegetables:				
Bawang Merah/ <i>Shallots</i>	-
Bawang Putih/ <i>Garlic</i>	-
Cabai Besar/ <i>Chili/Big Chili</i>	-
Cabai Rawit/ <i>Chili/Cayenne Pepper</i>	-
Sawi/Petsai/ <i>Chinese Cabbage</i>	-
Kangkung/ <i>Water Spinach</i>	-
Kacang Panjang/ <i>String Bean</i>	-
Bayam/ <i>Spinach</i>	-
Buah–buahan/Fruits:				
Melon/ <i>Melon</i>	-
Terong/ <i>Eggplant</i>	-
Ketimun/ <i>Cucumber</i>	-
Semangka/ <i>Watermelon</i>	-

Catatan/Note: ...

Sumber/Source: Badan Pusat Statistik, Statistik Pertanian Hortikultura SPH-SBS/BPS-Statistics Indonesia, *Agricultural Statistic for Horticulture SPH-SBS*

Tabel 5.3
Table

Luas Panen Tanaman Biofarmaka Menurut Jenis Tanaman di Distrik Malind (m²), 2019–2022
Harvested Area of Medicinal Plants by Kind of Plant in Malind Subdistrict (m²), 2019–2022

Jenis Tanaman Kind of Plants	2019	2020	2021	2022 ^x
(1)	(2)	(3)	(4)	(5)
Jahe/Ginger
Kencur/East Indian Galangal
Kunyit/Turmeric
Laos/Lengkuas/Galanga
Temulawak/ Java Turmeric
Temuireng/ Black Turmeric

Catatan/Note: ...

Sumber/Source: Badan Pusat Statistik, Statistik Pertanian Hortikultura SPH-TBF/BPS-Statistics Indonesia, Agricultural Statistic for Horticulture SPH-TBF

Tabel 5.4
Table

**Produksi Tanaman Biofarmaka Menurut Jenis Tanaman di
Distrik Malind (kg), 2019–2022**
*Production of Medicinal Plants by Kind of Plant in Malind
Subdistrict (kg), 2019–2022*

Jenis Tanaman <i>Kind of Plants</i>	2019	2020	2021	2022 ^x
(1)	(2)	(3)	(4)	(5)
Jahe/ <i>Ginger</i>
Kencur/ <i>East Indian Galangal</i>
Kunyit/ <i>Turmeric</i>
Laos/Lengkuas/ <i>Galanga</i>
Temulawak/ <i>Java Turmeric</i>
Temuireng/ <i>Black Turmeric</i>

Catatan/*Note*: ...

Sumber/*Source*: Badan Pusat Statistik, Statistik Pertanian Hortikultura SPH-TBF/BPS-*Statistics Indonesia, Agricultural Statistic for Horticulture SPH-TBF*

Tabel 5.5
Table

**Luas Panen Tanaman Hias Menurut Jenis Tanaman di
Distrik Malind (m²), 2019–2022**
*Harvested Area of Ornamental Plants by Kind of Plant in
Malind Subdistrict (m²), 2019–2022*

Jenis Tanaman <i>Kind of Plants</i>	2019	2020	2021	2022 ^x
(1)	(2)	(3)	(4)	(5)
Anggrek/ <i>Orchid</i>
Krisan/ <i>Chrysantemum</i>
Mawar/ <i>Rose</i>
Sedap Malam/ <i>Tuberose</i>
Sri Rejeki/ <i>Aglaonema</i>
Melati/ <i>Jasmine</i>

Catatan/*Note*: ...

Sumber/*Source*: Badan Pusat Statistik, Statistik Pertanian Hortikultura SPH-TH/BPS-Statistics Indonesia, *Agricultural Statistik for Horticulture SPH-TH*

Tabel 5.6
Table

Produksi Tanaman Hias Menurut Jenis Tanaman di Distrik Malind (tangkai), 2019–2022
Production of Ornamental Plants by Kind of Plant n Malind Subdistrict (stalks), 2019–2022

Jenis Tanaman Kind of Plants	2019	2020	2021	2022 ^x
(1)	(2)	(3)	(4)	(5)
Anggrek/ <i>Orchid</i>
Krisan/ <i>Chrysantemum</i>
Mawar/ <i>Rose</i>
Sedap Malam/ <i>Tuberose</i>
Sri Rejeki/ <i>Aglaonema</i>
Melati/ <i>Jasmine</i>

Catatan/Note: ...

Sumber/Source: Badan Pusat Statistik, Statistik Pertanian Hortikultura SPH-TH/BPS-Statistics Indonesia, *Agricultural Statistik for Horticulture SPH-TH*

Tabel 5.7
Table

Produksi Buah-Buahan dan Sayuran Tahunan Menurut Jenis Tanaman di Distrik Malind (kuintal), 2019–2022
Production of Annual Fruits and Vegetables by Kind of Plant in Malind Subdistrict (quintal), 2019–2022

Jenis Tanaman <i>Kind of Plants</i>	2019	2020	2021	2022 ^x
(1)	(2)	(3)	(4)	(5)
Buah–Buahan/Fruits:				
Durian/ <i>Durian</i>				
Jeruk Siam/Kepek/ <i>Orange/Tangerine</i>				
Mangga/ <i>Mango</i>				
Pepaya/ <i>Papaya</i>				
Pisang/ <i>Banana</i>				
Salak/ <i>Snakefruit</i>				
Nangka/Cempedak/ <i>Jackfruit</i>				
Jambu Air/ <i>Water Apple</i>				
Nenas/ <i>Pineapple</i>				
Sayuran/Vegetables:				
Jengkol/ <i>Jengkol</i>				
Petai/ <i>Twisted Cluster Bean</i>				

Catatan/Note: ...

Sumber/Source: Badan Pusat Statistik, Statistik Pertanian Hortikultura SPH-BST/BPS-Statistics Indonesia, Agricultural Statistic for Horticulture SPH-BST

ST 2023

SENSUS PERTANIAN

BerAKHLAK

Berorientasi Pelayanan Akuntabel Kompeten
Harmonis Loyal Adaptif Kolaboratif

DATA

MENCERDASKAN BANGSA
Enlighten The Nation



**BADAN PUSAT STATISTIK
KABUPATEN MERAUKE
BPS-STATISTICS OF MERAUKE REGENCY**

Jl. R.E. Martadinata No. 2 Merauke - Papua (99611)

Telp.: (0971) 3330883 Fax.: -

Homepage: <http://meraukekab.bps.go.id>, E-mail: bps9401@bps.go.id

B