



Katalog BPS : 1102001.5316010

KATIKUTANA DALAM ANGKA 2012

<https://sumbatengahkab.bps.go.id>



KERJASAMA BPS DAN BAPPEDA KABUPATEN SUMBA TENGAH
Central Board of Statistics and Regional Development Planning Board of Sumba Tengah Regency

**KATIKUTANA
DALAM ANGKA
2012**

<https://sumkudangka.kalbps.g>

KATA SAMBUTAN

Terbitnya buku “ Kecamatan Katikutana Dalam Angka 2012” ini perlu kita sambut dengan gembira. Data yang disajikan dapat digunakan untuk melihat seberapa jauh hasil-hasil pembangunan di Kecamatan Katikutana yang telah dicapai. Selain itu, dapat juga digunakan sebagai alat dalam penyusunan kebijakan pembangunan selanjutnya.

Untuk lebih meningkatkan pembangunan di wilayah ini, saya mengharapkan data-data yang lebih akurat dan lebih beragam sehingga dapat menggambarkan keadaan masyarakat yang sebenarnya. Karena itu kepada semua pihak baik instansi Pemerintah maupun Swasta yang tersebar di Wilayah Kecamatan Katikutana agar selalu membantu petugas Badan Pusat Statistik Kabupaten Sumba Barat dalam pengumpulan data di lapangan. Dengan demikian dapat diperoleh data yang akurat, lengkap dan tepat waktu sesuai keadaan yang sebenarnya.

Kepada Koordinator Statistik Kecamatan Katikutana, saya harapkan agar terus berusaha sehingga kualitas penyajian data statistik semakin baik.

Akhirnya kepada semua pihak, baik Instansi Pemerintah maupun Swasta yang telah memberikan data sehingga publikasi ini dapat diterbitkan, saya menyampaikan terima kasih dan penghargaan yang sebesar-besarnya.

Anakalang, September 2012

Camat Katikutana,

Marinus M Pali Osa, S.Sos
NIP. 19670814 199903 1 005

KATA SAMBUTAN

Kami menyambut gembira terbitnya publikasi Kecamatan Katikutana Dalam Angka Tahun 2012 yang merupakan produk Pejabat Statistisi di tingkat Kecamatan.

Apa yang tersaji belum dapat memberikan gambaran yang nyata dan terinci tentang wilayah ini. Untuk itu patutlah dikembangkan dan ditingkatkan kualitas maupun kuantitas data sehingga kondisi wilayah Kecamatan ini lebih tergambar secara jelas dan lebih rinci.

Bantuan Pemerintah Daerah Sumba Tengah, Camat, sangat diharapkan agar peningkatan mutu dan ragam data semakin tahun semakin baik. Kiranya publikasi ini dapat berguna sebagai bahan evaluasi dan penyusunan kebijaksanaan pembangunan.

Akhirnya kami mengucapkan terima kasih kepada saudara Koordinator Statistik Kecamatan atas karya ini.

Waikabubak, September 2012

Kepala Badan Pusat Statistik
Kabupaten Sumba Barat,



Ir. Suprih Handayani
NIP. 19660703199401 2 001

KATA PENGANTAR

Penerbitan buku Kecamatan Katikutana Dalam Angka Tahun 2012 merupakan penerbitan lanjutan oleh Badan Pusat Statistik Kabupaten Sumba Barat setiap tahun. Data-data yang disajikan dalam publikasi Kecamatan Dalam Angka Tahun 2011 ini sangat berguna bagi pemerintah sebagai bahan evaluasi sejauh mana kegiatan pelaksanaan pembangunan yang telah dicapai.

Kami sangat berharap agar semua pihak baik Instansi Pemerintah maupun Swasta selalu dapat memberikan data-data maupun informasi yang dibutuhkan. Dengan adanya partisipasi yang baik dari semua pihak yang terkait maka publikasi ini dapat kami terbitkan sesuai harapan.

Kami menyadari sepenuhnya bahwa publikasi Kecamatan Dalam Angka Tahun 2012 ini masih mempunyai banyak kekurangan. Oleh karena itu saran dan kritik yang konstruktif sangat kami harapkan demi penyempurnaan di masa yang akan datang.

Akhimya kepada semua pihak yang terlibat dalam penerbitan publikasi Kecamatan Dalam Angka Tahun 2012 kami ucapkan terima kasih. Bantuan anda masih tetap kami butuhkan di masa yang akan datang.

Anakalang, September 2012

Koordinator Statistik
Kecamatan Katikutana,

Wardian Ariani
NIP. 19871217 200801 2 002

DAFTAR ISI

	Halaman
Kata Sambutan Camat.....	ii
Kata Sambutan Kepala BPS Kab. Sumba Barat.....	iii
Kata Pengantar Koordinator Statistik Kecamatan	iv
Daftar Isi.....	v
Tabel - tabel	
Bab I Geografis.....	1
Bab II Pemerintahan.....	6
Bab III Kependudukan.....	12
Bab IV Sosial.....	22
1. Pendidikan.....	23
2. Kesehatan.....	58
3. Agama.....	67
Bab V Pertanian.....	74
1. Tanaman Pangan.....	75
2. Perkebunan.....	86
3. Peternakan.....	97
Bab VI Industri.....	101
1. Industri.....	102
2. Listrik dan Air Minum.....	105
Bab VII Perdagangan.....	108
Bab VIII Perhubungan.....	111
Bab IX Keuangan dan Harga-harga.....	116



GEOGRAFI

1.1. Batas Daerah

Utara berbatasan dengan Kecamatan Umbu Ratu Nggay Barat
 Selatan berbatasan dengan Kecamatan Katikutana Selatan
 Barat berbatasan dengan Kabupaten Sumba Barat
 Timur berbatasan dengan Umbu Ratu Nggay Barat

1.2. Luas Daerah

Luas Daerah = 78,83 Km²

1.3. Iklim

Iklim Tropis

1.4. Obyek Pariwisata

- Kampung Laitarung

Tabel 1.5
 Kecamatan Katikutana menurut Wilayah Administrasi
 2011

Wilayah Administrasi	Jumlah
(1)	(2)
01. Desa	7
02. Kelurahan	-
03. Dusun/Lingkungan	22
04. Rukun Warga (RW)	43
05. Rukun Tetangga (RT)	93
06. Penduduk	10.449 jiwa
07. Kepadatan	133 jiwa / km ²

Tabel 1.6
Luas Daerah Kecamatan Katikutana menurut Desa/Kelurahan
2011

Desa/ Kelurahan	Luas Daerah (Km ²)	Persentase
(1)	(2)	(3)
01. Anakalang	8,35	10,59
02. Makata Keri	11,00	13,95
03. Umbu Riri	10,81	13,71
04. Mata Woga	15,00	19,02
05. Kabela Wuntu	10,13	12,85
06. Dewa Jara	9,00	11,41
07. Mata Redi	14,54	18,44
Katikutana	78,83	100,00

Sumber : BPN Kabupaten Sumba Barat

Tabel 1.7
Luas Kecamatan Katikutana Dirinci menurut Kemiringan,
Ketinggian, Kedalaman, dan Tekstur Tanah
2011

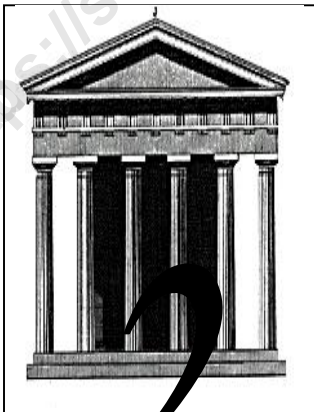
Uraian	Penjelasan	Luas (Ha)	Persentase
(1)	(2)	(3)	(4)
Kemiringan	< 2 ⁰	4.715	10,54
	2 ⁰ – 15 ⁰	19.694	44,04
	15 ⁰ – 40 ⁰	20.028	44,79
	> 40 ⁰	280	0,63
		44.717	100,00
Ketinggian	0 – 25 m	231	0,52
	25 – 200 m	2.865	6,40
	200 – 500 m	9.471	21,18
	> 500 m	32.150	71,90
		44.717	100,00
Kedalaman	< 30 cm	41.753	93,37
	30 – 60 cm	1.936	4,33
	60 – 90 cm	-	-
	90 cm	1.028	2,30
		44.717	100,00
Tekstur Tanah	Halus	779	1,74
	Sedang	3.024	6,76
	Kasar	40.914	91,50
		44.717	100,00

Sumber : BPN Kabupaten Sumba Barat

Tabel 1.8
Banyaknya Hari Hujan dan Curah Hujan menurut Bulan
2011

Bulan	Hari Hujan (Hari)	Curah Hujan (mm)
(1)	(2)	(3)
01. Januari	-	-
02. Pebruari	-	-
03. Maret	-	-
04. April	-	-
05. Mei	-	-
06. Juni	-	-
07. Juli	-	-
08. Agustus	-	-
09. September	-	-
10. Oktober	-	-
11. Nopember	-	-
12. Desember	-	-
J u m l a h	-	-

Sumber : Dinas Pertanian Kabupaten Sumba Tengah
Data tidak tersedia



PEMERINTAHAN

2

Tabel 2.1
 Nama Ibukota, Jumlah Dusun, Rukun Warga (RW), dan Rukun
 Tetangga (RT) menurut Desa/Kelurahan
 2011

Desa/ Kelurahan	Dusun/ Lingkungan	RW	RT
(1)	(3)	(4)	(5)
01. Anakalang	3	4	13
02. Makata Keri	3	11	13
03. Umbu Riri	3	9	18
04. Mata Woga	3	4	13
05. Kabela Wuntu	3	6	12
06. Dewa Jara	3	6	13
07. Mata Redi	4	3	11
Katikutana	22	43	93
2010	16	33	65
2009	16	33	65
2008	16	28	62

Sumber : Kantor Kecamatan Katikutana

Tabel 2.2
Jumlah Desa/Kelurahan menurut Tingkat Perkembangan
Desa/Kelurahan
2011

Desa/ Kelurahan	Tingkat Perkembangan Desa/Kelurahan		
	Swadaya	Swakarya	Swasembada
(1)	(2)	(3)	(4)
01. Anakalang	1	-	-
02. Makata Keri	1	-	-
03. Umbu Riri	1	-	-
04. Mata Woga	1	-	-
05. Kabela Wuntu	1	-	-
06. Dewa Jara	1	-	-
07. Mata Redi	1	-	-
Katikutana	7	-	-
2010	5	-	-
2009	2	3	-
2008	5	-	-

Sumber : Kantor Kecamatan Katikutana

Tabel 2.3
 Jumlah Pegawai Negeri Sipil Pusat dan Daerah serta Tenaga
 Honorer di Setiap Instansi Tingkat Kecamatan
 2011

Instansi	Pegawai Negeri		Tenaga Honorer	Jumlah
	Daerah	Pusat		
(1)	(2)	(3)	(4)	(5)
01. Kantor Kecamatan	20	-	10	30
02. Kesehatan	25	-	12	47
03. Pertanian Tanaman Pangan/BPP	1	-	5	6
04. Perkebunan	-	-	-	-
05. Kehutanan	-	-	-	-
06. Peternakan	-	-	2	4
07. Perikanan	2	-	2	3
08. Dinas PKT	1	-	-	-
09. Diknascam	-	-	-	-
10. Kantor BKKBN	-	-	2	2
11. Penerangan	-	-	-	-
12. BPS	-	-	-	-
13. Pelabuhan Udara	-	-	-	-
14. Pelabuhan Laut	-	-	-	-
15. Pos dan Giro	-	-	-	-
16. PLN	-	-	-	-
17. PAM	-	-	-	-
18. Babinsa/Koramil	-	-	-	-
19. Polri	-	-	-	-
20. Bangdes	-	-	-	-
J u m l a h	59	-	33	92
2010	57	10	19	89
2009	42	29	18	68
2008	23	16	10	49

Sumber : Kantor Kecamatan Katikutana

Tabel 2.4
 Banyaknya Kantor Pemerintahan Desa menurut Jenis Bangunan
 dan Desa/Kelurahan
 2011

Desa/Kelurahan	Jenis Bangunan		
	Permanen	Semi Permanen	Darurat
(1)	(2)	(3)	(4)
01. Anakalang	1	-	-
02. Makata Keri	1	-	-
03. Umbu Riri	-	-	1
04. Mata Woga	1	-	-
05. Kabela Wuntu	1	-	-
06. Dewa Jara	-	-	1
07. Mata Redi	-	-	1
Katikutana	4	-	3
2010	4	-	-
2009	2	1	1
2008	3	-	2

Sumber : Kantor Kecamatan Katikutana

Tabel 2.5
Jumlah Pemilih Tetap dan Tempat Pemungutan Suara (TPS)
menurut Desa/Kelurahan dan Jenis Kelamin
Hasil Pemilihan Umum
2009

Desa/Kelurahan	Laki-laki (L)	Perempuan (P)	L + P	TPS
(1)	(2)	(3)	(4)	(5)
01. Anakalang	-	-	-	-
02. Makata Keri	-	-	-	-
03. Umbu Riri	-	-	-	-
04. Mata Woga	-	-	-	-
05. Kabela Wuntu	-	-	-	-
Katikutana	-	-	-	-
2004	2.229	2.214	4.443	24

Keterangan : Data tahun 2009 tidak tersedia

Sumber : Kantor Kecamatan Katikutana



KEPENDUDUKAN

Tabel 3.1
Jumlah Penduduk, Luas Wilayah, dan Kepadatan Penduduk
menurut Desa/Kelurahan
2011

Desa/Kelurahan	Jumlah Penduduk (Jiwa)	Luas Wilayah (Km ²)	Kepadatan (Jiwa/Km)
(1)	(2)	(3)	(4)
01. Anakalang	2.714	8,35	325
02. Makata Keri	1.565	11,00	142
03. Umbu Riri	1.374	10,81	127
04. Mata Woga	1.365	15,00	91
05. Kabela Wuntu	1.210	10,13	119
06. Dewa Jara	1.352	9,00	150
07. Mata Redi	869	14,54	60
Katikutana	10.449	78,83	133
2010*)	9.733	78,83	123
2009	10.018	78,83	127
2008	9.733	78,83	123

Catatan : Berdasarkan hasil Registrasi Penduduk 2011, *) Sensus Penduduk 2010

Tabel 3.2
Jumlah Penduduk menurut Jenis Kelamin dirinci per
Desa/Kelurahan
2011

Desa/Kelurahan	Laki-laki	Perempuan	Jumlah
(1)	(2)	(3)	(4)
01. Anakalang	1.420	1.294	2.714
02. Makata Keri	817	748	1.565
03. Umbu Riri	707	667	1.374
04. Mata Woga	679	686	1.365
05. Kabela Wuntu	636	574	1.210
06. Dewa Jara	695	657	1.352
07. Mata Redi	479	390	869
Katikutana	5.433	5.016	10.449
2010*)	5.038	4.695	9.733
2009	5.214	4.804	10.018
2008	5.078	4.655	9.733

Catatan : Berdasarkan hasil Registrasi Penduduk 2011, *) Sensus Penduduk 2010

Tabel 3.3
Jumlah Penduduk, Rumah Tangga, dan Rata-rata Jiwa per Rumah
Tangga dirinci Desa/Kelurahan
2011

Desa/Kelurahan	Penduduk	Rumah Tangga	Rata-rata Jiwa Per RT
(1)	(2)	(3)	(4)
01. Anakalang	2.714	576	5
02. Makata Keri	1.565	303	5
03. Umbu Riri	1.374	304	5
04. Mata Woga	1.365	311	4
05. Kabela Wuntu	1.210	247	5
06. Dewa Jara	1.352	256	5
07. Mata Redi	869	215	4
Katikutana	10.449	2.212	5
2010*)	9.733	1.673	6
2009	10.018	1.973	5

Catatan : Berdasarkan hasil Registrasi Penduduk 2011, *) Sensus Penduduk 2010

Tabel 3.4
Perkembangan Jumlah Penduduk Kecamatan Katikutana
menurut Jenis Kelamin
2008 - 2011

Tahun	Jenis Kelamin		Jumlah
	Laki-laki	Perempuan	
(1)	(2)	(3)	(4)
2008	5.078	4.655	9.733
2009	5.214	4.804	10.018
2010*)	5.038	4.695	9.733
2011	5.433	5.016	10.449

Catatan : Berdasarkan hasil Registrasi Penduduk, *) Sensus Penduduk 2010

Tabel 3.5
Jumlah Penduduk yang Lahir Selama Periode 1 Januari s/d
31 Desember menurut Desa/Kelurahan dan Jenis Kelamin
2011

Desa/Kelurahan	Laki-laki	Perempuan	Jumlah
(1)	(2)	(3)	(4)
01. Anakalang	-	-	-
02. Makata Keri	-	-	-
03. Umbu Riri	-	-	-
04. Mata Woga	-	-	-
05. Kabela Wuntu	-	-	-
06. Dewa Jara	-	-	-
07. Mata Redi	-	-	-
Katikutana	-	-	-
2009	112	102	214

Catatan : Berdasarkan hasil Registrasi Penduduk 2011

Tabel 3.6
Jumlah Penduduk yang Mati Selama Periode 1 Januari s/d
31 Desember menurut Desa/Kelurahan dan Jenis Kelamin
2011

Desa/Kelurahan	Laki-laki	Perempuan	Jumlah
(1)	(2)	(3)	(4)
01. Anakalang	-	-	-
02. Makata Keri	-	-	-
03. Umbu Riri	-	-	-
04. Mata Woga	-	-	-
05. Kabela Wuntu	-	-	-
06. Dewa Jara	-	-	-
07. Mata Redi	-	-	-
Katikutana	-	-	-
2009	43	27	70

Catatan : Berdasarkan hasil Registrasi Penduduk 2011

Tabel 3.7
Jumlah Penduduk yang Datang Selama Periode 1 Januari s/d
31 Desember menurut Desa/Kelurahan dan Jenis Kelamin
2011

Desa/Kelurahan	Laki-laki	Perempuan	Jumlah
(1)	(2)	(3)	(4)
01. Anakalang	-	-	-
02. Makata Keri	-	-	-
03. Umbu Riri	-	-	-
04. Mata Woga	-	-	-
05. Kabela Wuntu	-	-	-
06. Dewa Jara	-	-	-
07. Mata Redi	-	-	-
Katikutana	-	-	-
2009	79	83	162

Catatan : Berdasarkan hasil Registrasi Penduduk 2011

Tabel 3.8
Jumlah Penduduk yang Pindah Selama Periode 1 Januari s/d
31 Desember menurut Desa/Kelurahan dan Jenis Kelamin
2011

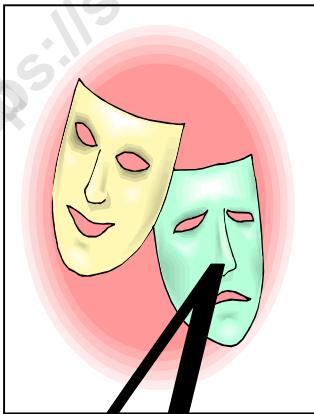
Desa/Kelurahan	Laki-laki	Perempuan	Jumlah
(1)	(2)	(3)	(4)
01. Anakalang	-	-	-
02. Makata Keri	-	-	-
03. Umbu Riri	-	-	-
04. Mata Woga	-	-	-
05. Kabela Wuntu	-	-	-
06. Dewa Jara	-	-	-
07. Mata Redi	-	-	-
Katikutana	-	-	-
2009	12	9	21

Catatan : Berdasarkan hasil Registrasi Penduduk 2011

Tabel 3.9
Jumlah Rumah Tangga dan Penduduk menurut Jenis Kelamin
dirinci per Desa/Kelurahan
2011

Desa/ Kelurahan	Blok Sensus	Rumah Tangga	Laki-laki	Perempuan	Jumlah
(1)	(2)	(3)	(4)	(5)	(6)
01. Anakalang	8	576	1.420	1.294	2.714
02. Makata Keri	2	303	817	748	1.565
03. Umbu Riri	3	304	707	667	1.374
04. Mata Woga	4	311	679	686	1.365
05. Kabela Wuntu	2	247	636	574	1.210
06. Dewa Jara	-	256	695	657	1.352
07. Mata Redi	-	215	479	390	869
Katikutana	19	2.212	5.433	5.016	10.449

Catatan : Berdasarkan hasil Registrasi Penduduk 2011



SOSIAL

4

4.1.

PENDIDIKAN

<https://sumberpengantar.kab.bps.g>

Tabel 4.1.1
Banyaknya Sekolah, Guru, dan Murid menurut Tingkat Pendidikan
2011

Tingkat Pendidikan	Sekolah	Guru	Murid	Rata-rata Guru per Sekolah	Rata-rata Murid per Sekolah
(1)	(2)	(3)	(4)	(5)	(6)
1. T K	17	49	504	2,9	29,6
2. Sekolah Dasar	8	122	1760	15,3	220
3. SMP Umum	4	89	1019	22,3	255
4. SMA Umum	1	35	641	35	641
5. SMA Kejuruan	-	-	-	-	-

Sumber :Dinas Pendidikan, Pemuda dan Olah Raga Kab. Sumba Tengah

Tabel 4.1.2
Banyaknya Sekolah, Guru, dan Murid Taman Kanak-Kanak (TK)
2011

Tahun	Sekolah	Guru			Murid		
		L	P	L+P	L	P	L+P
(1)	(2)	(3)	(4)	(5)	(6)	(7)	(8)
2009	4	-	-	20	-	-	215
2010	4	-	-	19	-	-	182
2011	17	-	-	49	-	-	504

Sumber : Dinas Pendidikan, Pemuda dan Olah Raga Kab. Sumba Tengah

Tabel 4.1.3
 Banyaknya Sekolah, Guru, dan Murid
 Sekolah Dasar (SD) Negeri dan Swasta
 2011

Tahun	SD Negeri			SD Swasta		
	Se- kolah	Guru	Murid	Se- kolah	Guru	Murid
(1)	(2)	(3)	(4)	(5)	(6)	(7)
2009	5	71	925	3	43	709
2010	5	73	941	3	47	751
2011	5	74	965	3	48	795

Sumber : Dinas Pendidikan, Pemuda dan Olah Raga Kab. Sumba Tengah

Tabel 4.1.4
 Banyaknya Sekolah, Guru, dan Rasio Guru per Sekolah pada
 Sekolah Dasar (SD) Negeri dan Swasta
 2011

Tahun	SD Negeri			SD Swasta		
	Se- kolah	Guru	Rasio Guru/ Seko- lah	Se- kolah	Guru	Rasio Guru/ Seko- lah
(1)	(2)	(3)	(4)	(5)	(6)	(7)
2009	5	71	14	3	43	14
2010	5	73	15	3	47	16
2011	5	74	15	3	48	16

Sumber : Dinas Pendidikan, Pemuda dan Olah Raga Kab. Sumba Tengah

Tabel 4.1.5
Banyaknya Sekolah, Murid, dan Rasio Murid per Sekolah pada
Sekolah Dasar (SD) Negeri dan Swasta
2011

Tahun	SD Negeri			SD Swasta		
	Seko- lah	Murid	Rasio Murid /Seko- -lah	Seko- lah	Murid	Rasio Murid /Seko- -lah
(1)	(2)	(3)	(4)	(5)	(6)	(7)
2009	5	925	185	3	709	236
2010	5	941	188	3	751	250
2011	5	965	93	3	795	265

Sumber : Dinas Pendidikan, Pemuda dan Olah Raga Kab. Sumba Tengah

Tabel 4.1.6
 Banyaknya Guru, Murid, dan Rasio Murid per Guru pada
 Sekolah Dasar (SD) Negeri dan Swasta
 2011

Tahun	SD Negeri			SD Swasta		
	Guru	Murid	Rasio Murid /Guru	Guru	Murid	Rasio Murid /Guru
(1)	(2)	(3)	(4)	(5)	(6)	(7)
2009	71	925	13	43	709	16
2010	73	941	13	47	751	16
2011	74	965	13	48	795	17

Sumber : Dinas Pendidikan, Pemuda dan Olah Raga Kab. Sumba Tengah

Tabel 4.1.7
Banyaknya Kelas, Murid, dan Rasio Murid per Kelas pada Sekolah Dasar (SD) Negeri dan Swasta
2011

Tahun	SD Negeri			SD Swasta		
	Kelas	Murid	Rasio Murid /Kelas	Kelas	Murid	Rasio Murid /Kelas
(1)	(2)	(3)	(4)	(5)	(6)	(7)
2009	-	925	-	-	709	-
2010	-	941	-	-	751	-
2011	-	965	-	-	795	-

Sumber : Dinas Pendidikan, Pemuda dan Olah Raga Kab. Sumba Tengah

Tabel 4.1.8
 Banyaknya Guru Tetap dan Guru Tidak Tetap pada
 Sekolah Dasar (SD) Negeri dan Swasta
 2011

Tahun	SD Negeri			SD Swasta		
	Guru Tetap	Guru Tidak Tetap	Jumlah	Guru Tetap	Guru Tidak Tetap	Jumlah
(1)	(2)	(3)	(4)	(5)	(6)	(7)
2009	-	-	71	-	-	43
2010	-	-	73	-	-	47
2011	-	-	74	-	-	48

Sumber : Dinas Pendidikan, Pemuda dan Olah Raga Kab. Sumba Tengah

Tabel 4.1.9
Banyaknya Murid Sekolah Dasar (SD) menurut Tingkat Kelas
2011

Tahun	Tingkat Kelas						Jumlah
	I	II	III	IV	V	VI	
(1)	(2)	(3)	(4)	(5)	(6)	(7)	(8)
2009	-	-	-	-	-	-	1.634
2010	-	-	-	-	-	-	1692
2011	-	-	-	-	-	-	1760

Sumber : Dinas Pendidikan, Pemuda dan Olah Raga Kab. Sumba Tengah

Tabel 4.1.10
Banyaknya Guru pada Sekolah Dasar (SD) menurut Pendidikan
Tertinggi yang Ditamatkan Guru
2011

Tahun	Pendidikan Tertinggi yang Ditamatkan Guru		
	SMA	Perguruan Tinggi	Jum- lah
(1)	(2)	(3)	(4)
2009	-	-	112
2010	-	-	120
2011	-	-	122

Sumber : Dinas Pendidikan, Pemuda dan Olah Raga Kab. Sumba Tengah

Tabel 4.1.11
 Banyaknya Sekolah, Guru, dan Murid Sekolah Menengah Pertama
 (SMP) Negeri dan Swasta
 2011

Tahun	SMP Negeri			SMP Swasta		
	Se- kolah	Guru	Murid	Se- kolah	Guru	Murid
(1)	(2)	(3)	(4)	(5)	(6)	(7)
2009	2	41	396	2	27	486
2010	2	50	378	2	37	511
2011	2	51	472	2	38	547

Sumber : Dinas Pendidikan, Pemuda dan Olah Raga Kab. Sumba Tengah

Tabel 4.1.12
Banyaknya Sekolah, Guru, dan Rasio Guru per Sekolah pada
Sekolah Menengah Pertama (SMP) Negeri dan Swasta
2011

Tahun	SMP Negeri			SMP Swasta		
	Se- kolah	Guru	Rasio Guru/ Seko- lah	Se- kolah	Guru	Rasio Guru/ Seko- lah
(1)	(2)	(3)	(4)	(5)	(6)	(7)
2009	2	41	20	2	27	13
2010	2	50	25	2	37	19
2011	2	51	26	2	38	19

Sumber : Dinas Pendidikan, Pemuda dan Olah Raga Kab. Sumba Tengah

Tabel 4.1.13
 Banyaknya Sekolah, Murid, dan Rasio Murid per Sekolah pada
 Sekolah Menengah Pertama (SMP) Negeri dan Swasta
 2011

Tahun	SLTP Negeri			SLTP Swasta		
	Seko- lah	Murid	Rasio Murid /Seko- -lah	Seko- lah	Murid	Rasio Murid /Seko- -lah
(1)	(2)	(3)	(4)	(5)	(6)	(7)
2009	2	396	198	2	486	243
2010	2	378	189	2	511	256
2011	2	472	236	2	547	274

Sumber : Dinas Pendidikan, Pemuda dan Olah Raga Kab. Sumba Tengah

Tabel 4.1.14
 Banyaknya Guru, Murid, dan Rasio Murid per Guru pada
 Sekolah Menengah Pertama (SMP) Negeri dan Swasta
 2011

Tahun	SMP Negeri			SMP Swasta		
	Guru	Murid	Rasio Murid /Guru	Guru	Murid	Rasio Murid /Guru
(1)	(2)	(3)	(4)	(5)	(6)	(7)
2009	41	396	10	27	486	18
2010	50	378	8	37	511	14
2011	51	472	9	38	547	14

Sumber : Dinas Pendidikan, Pemuda dan Olah Raga Kab. Sumba Tengah

Tabel 4.1.15
Banyaknya Kelas, Murid, dan Rasio Murid per Kelas pada Sekolah Menengah Pertama (SMP) Negeri dan Swasta 2011

Tahun	SMP Negeri			SMP Swasta		
	Kelas	Murid	Rasio Murid /Kelas	Kelas	Murid	Rasio Murid /Kelas
(1)	(2)	(3)	(4)	(5)	(6)	(7)
2009	-	401	-	-	486	-
2010	-	378	-	-	511	-
2011	-	472	-	-	547	-

Sumber : Dinas Pendidikan, Pemuda dan Olah Raga Kab. Sumba Tengah

Tabel 4.1.16
 Banyaknya Guru Tetap dan Guru Tidak Tetap pada
 Sekolah Menengah Pertama (SMP) Negeri dan Swasta
 2011

Tahun	SMP Negeri			SMP Swasta		
	Guru Tetap	Guru Tidak Tetap	Jumlah	Guru Tetap	Guru Tidak Tetap	Jumlah
(1)	(2)	(3)	(4)	(5)	(6)	(7)
2009	-	-	41	-	-	27
2010	-	-	50			37
2011	-	-	51	-	-	38

Sumber : Dinas Pendidikan, Pemuda dan Olah Raga Kab. Sumba Tengah

Tabel 4.1.17
Banyaknya Murid Sekolah Menengah Pertama (SMP) menurut
Tingkat Kelas
2011

Tahun	Tingkat Kelas			Jumlah
	I	II	III	
(1)	(2)	(3)	(4)	(5)
2009	-	-	-	882
2010	-	-	-	889
2011	-	-	-	1019

Sumber : Dinas Pendidikan, Pemuda dan Olah Raga Kab. Sumba Tengah

Tabel 4.1.18
Banyaknya Guru pada Sekolah Menengah Pertama (SMP) menurut
Pendidikan Tertinggi yang Ditamatkan Guru
2011

Tahun	Pendidikan Tertinggi yang Ditamatkan Guru		
	SMA	Perguruan Tinggi	Jum- lah
(1)	(2)	(3)	(4)
2009	-	-	68
2010	-	-	87
2011	-	-	89

Sumber : Dinas Pendidikan, Pemuda dan Olah Raga Kab. Sumba Tengah

Tabel 4.1.19
 Banyaknya Sekolah, Guru, dan Murid Sekolah Menengah Atas
 (SMA) Negeri dan Swasta
 2011

Tahun	SMA Negeri			SMA Swasta		
	Se- kolah	Guru	Murid	Se- kolah	Guru	Murid
(1)	(2)	(3)	(4)	(5)	(6)	(7)
2009	-	-	-	1	23	426
2010	-	-	-	1	33	518
2011	-	-	-	1	35	641

Sumber : Dinas Pendidikan, Pemuda dan Olah Raga Kab. Sumba Tengah

Tabel 4.1.20
Banyaknya Sekolah, Guru, dan Rasio Guru per Sekolah pada
Sekolah Menengah Atas (SMA) Negeri dan Swasta
2011

Tahun	SMA Negeri			SMA Swasta		
	Se- kolah	Guru	Rasio Guru/ Seko- lah	Se- kolah	Guru	Rasio Guru/ Seko- lah
(1)	(2)	(3)	(4)	(5)	(6)	(7)
2009	-	-	-	1	23	23
2010	-	-	-	1	33	33
2011	-	-	-	1	35	641

Sumber : Dinas Pendidikan, Pemuda dan Olah Raga Kab. Sumba Tengah

Tabel 4.1.21
 Banyaknya Sekolah, Murid, dan Rasio Murid per Sekolah pada
 Sekolah Menengah Atas (SMA) Negeri dan Swasta
 2011

Tahun	SMA Negeri			SMA Swasta		
	Seko- lah	Murid	Rasio Murid /Seko- -lah	Seko- lah	Murid	Rasio Murid /Seko- -lah
(1)	(2)	(3)	(4)	(5)	(6)	(7)
2009	-	-	-	1	426	426
2010	-	-	-	1	518	518
2011	-	-	-	1	641	641

Sumber : Dinas Pendidikan, Pemuda dan Olah Raga Kab. Sumba Tengah

Tabel 4.1.22
 Banyaknya Guru, Murid, dan Rasio Murid per Guru pada
 Sekolah Menengah Atas (SMA) Negeri dan Swasta
 2011

Tahun	SMA Negeri			SMA Swasta		
	Guru	Murid	Rasio Murid /Guru	Guru	Murid	Rasio Murid /Guru
(1)	(2)	(3)	(4)	(5)	(6)	(7)
2009	-	-	-	23	426	16
2010	-	-	-	33	518	16
2011	-	-	-	35	641	18

Sumber : Dinas Pendidikan, Pemuda dan Olah Raga Kab. Sumba Tengah

Tabel 4.1.23
 Banyaknya Kelas, Murid, dan Rasio Murid per Kelas pada Sekolah
 Menengah Atas (SMA) Negeri dan Swasta
 2011

Tahun	SMA Negeri			SMA Swasta		
	Kelas	Murid	Rasio Murid /Kelas	Kelas	Murid	Rasio Murid /Kelas
(1)	(2)	(3)	(4)	(5)	(6)	(7)
2009	-	-	-	-	426	-
2010	-	-	-	-	518	-
2011	-	-	-	-	641	-

Sumber : Dinas Pendidikan, Pemuda dan Olah Raga Kab. Sumba Tengah

Tabel 4.1.24
 Banyaknya Guru Tetap dan Guru Tidak Tetap pada
 Sekolah Menengah Atas (SMA) Negeri dan Swasta
 2011

Tahun	SMA Negeri			SMA Swasta		
	Guru Tetap	Guru Tidak Tetap	Jumlah	Guru Tetap	Guru Tidak Tetap	Jumlah
(1)	(2)	(3)	(4)	(5)	(6)	(7)
2009	-	-	-	-	-	23
2010	-	-	-	-	-	33
2011	-	-	-	-	-	35

Sumber : Dinas Pendidikan, Pemuda dan Olah Raga Kab. Sumba Tengah

Tabel 4.1.25
Banyaknya Murid Sekolah Menengah Atas (SMA) menurut
Tingkat Kelas
2011

Tahun	Tingkat Kelas			Jumlah
	I	II	III	
(1)	(2)	(3)	(4)	(5)
2009	-	-	-	426
2010	-	-	-	518
2011	-	-	-	641

Sumber : Dinas Pendidikan, Pemuda dan Olah Raga Kab. Sumba Tengah

Tabel 4.1.26
Banyaknya Guru pada Sekolah Menengah Atas (SMA) dan
Pendidikan Tertinggi yang Ditamatkan Guru
2011

Tahun	Pendidikan Tertinggi yang Ditamatkan Guru		
	SMA	Perguruan Tinggi	Jum- lah
(1)	(2)	(3)	(4)
2009	-	-	23
2010	-	-	33
2011	-	-	35

Sumber : Dinas Pendidikan, Pemuda dan Olah Raga Kab. Sumba Tengah

Tabel 4.1.27
 Banyaknya Sekolah, Guru, dan Murid Sekolah Menengah
 Kejuruan (SMK) Negeri dan Swasta
 2011

Tahun	SMK Negeri			SMK Swasta		
	Se- kolah	Guru	Murid	Se- kolah	Guru	Murid
(1)	(2)	(3)	(4)	(5)	(6)	(7)
2009	-	-	-	-	-	-
2010	-	-	-	-	-	-
2011	-	-	-	-	-	-

Sumber : Dinas Pendidikan, Pemuda dan Olah Raga Kab. Sumba Tengah

Tabel 4.1.28
 Banyaknya Sekolah, Guru, dan Rasio Guru per Sekolah pada
 Sekolah Menengah Kejuruan (SMK) Negeri dan Swasta
 2010

Tahun	SMK Negeri			SMK Swasta		
	Se- kolah	Guru	Rasio Guru/ Seko- lah	Se- kolah	Guru	Rasio Guru/ Seko- lah
(1)	(2)	(3)	(4)	(5)	(6)	(7)
2009	-	-	-	-	-	-
2010	-	-	-	-	-	-
2011	-	-	-	-	-	-

Sumber : Dinas Pendidikan, Pemuda dan Olah Raga Kab. Sumba Tengah

Tabel 4.1.29
 Banyaknya Sekolah, Murid, dan Rasio Murid per Sekolah pada
 Sekolah Menengah Kejuruan (SMK) Negeri dan Swasta
 2011

Tahun	SMK Negeri			SMK Swasta		
	Seko- lah	Murid	Rasio Murid /Seko- -lah	Seko- lah	Murid	Rasio Murid /Seko- -lah
(1)	(2)	(3)	(4)	(5)	(6)	(7)
2009	-	-	-	-	-	-
2010	-	-	-	-	-	-
2011	-	-	-	-	-	-

Sumber : Dinas Pendidikan, Pemuda dan Olah Raga Kab. Sumba Tengah

Tabel 4.1.30
 Banyaknya Guru, Murid, dan Rasio Murid per Guru pada
 Sekolah Menengah Kejuruan (SMK) Negeri dan Swasta
 2011

Tahun	SMK Negeri			SMK Swasta		
	Guru	Murid	Rasio Murid /Guru	Guru	Murid	Rasio Murid /Guru
(1)	(2)	(3)	(4)	(5)	(6)	(7)
2009	-	-	-	-	-	-
2010	-	-	-	-	-	-
2011	-	-	-	-	-	-

Sumber : Dinas Pendidikan, Pemuda dan Olah Raga Kab. Sumba Tengah

Tabel 4.1.31
 Banyaknya Kelas, Murid, dan Rasio Murid per Kelas pada Sekolah
 Menengah Kejuruan (SMK) Negeri dan Swasta
 2011

Tahun	SMK Negeri			SMK Swasta		
	Kelas	Murid	Rasio Murid /Kelas	Kelas	Murid	Rasio Murid /Kelas
(1)	(2)	(3)	(4)	(5)	(6)	(7)
2009	-	-	-	-	-	-
2010	-	-	-	-	-	-
2010	-	-	-	-	-	-

Sumber : Dinas Pendidikan, Pemuda dan Olah Raga Kab. Sumba Tengah

Tabel 4.1.32
 Banyaknya Guru Tetap dan Guru Tidak Tetap pada
 Sekolah Menengah Kejuruan (SMK) Negeri dan Swasta
 2011

Tahun	SMK Negeri			SMK Swasta		
	Guru Tetap	Guru Tidak Tetap	Jumlah	Guru Tetap	Guru Tidak Tetap	Jumlah
(1)	(2)	(3)	(4)	(5)	(6)	(7)
2009	-	-	-	-	-	-
2010	-	-	-	-	-	-
2011	-	-	-	-	-	-

Sumber : Dinas Pendidikan, Pemuda dan Olah Raga Kab. Sumba Tengah

Tabel 4.1.33
Banyaknya Murid Sekolah Menengah Kejuruan (SMK) menurut
Tingkat Kelas
2011

Tahun	Tingkat Kelas			Jumlah
	I	II	III	
(1)	(2)	(3)	(4)	(5)
2009	-	-	-	-
2010	-	-	-	-
2011	-	-	-	-

Sumber : Dinas Pendidikan, Pemuda dan Olah Raga Kab. Sumba Tengah

Tabel 4.1.34
Banyaknya Guru pada Sekolah Menengah Kejuruan (SMK) dan
Pendidikan Tertinggi yang Ditamatkan Guru
2011

Tahun	Pendidikan Tertinggi yang Ditamatkan Guru		
	SLTA	Perguruan Tinggi	Jum- lah
(1)	(2)	(3)	(4)
2009	-	-	-
2010	-	-	-
2011	-	-	-

Sumber : Dinas Pendidikan, Pemuda dan Olah Raga Kab. Sumba Tengah

4.2.

KESEHATAN

<https://sumbahengankab.bps.g>

Tabel 4.2.1
Banyaknya Fasilitas Pelayanan Kesehatan menurut Jenis Fasilitas
2011

Tahun	Rumah Sakit	Puskesmas	Puskesmas Pembantu	Puskesmas Keliling
(1)	(2)	(3)	(4)	(5)
2010	-	-	-	-
2011	-	-	1	-

Sumber : Dinas Kesehatan Kabupaten Sumba Tengah

Lanjutan Tabel 4.2.1

Tahun	Balai Pengobatan	BKIA	Posyandu	Polindes
(1)	(6)	(7)	(8)	(9)
2010	1	-	19	3
2011	1	1	18	3

Sumber : Dinas Kesehatan Kabupaten Sumba Tengah

Tabel 4.2.2
Banyaknya Tenaga Pelayanan Kesehatan menurut
Status Tenaga Kesehatan
2011

Tahun	Dokter	Perawat	Bidan
(1)	(2)	(3)	(4)
2010	-	7	4
2011	-	4	3

Sumber : Dinas Kesehatan Kabupaten Sumba Tengah

Lanjutan Tabel 4.2.2

Tahun	Paramedis Non Perawat	Paramedis Lainnya	Non Medis
(1)	(5)	(6)	(7)
2010	-	-	-
2011	-	-	-

Sumber : Dinas Kesehatan Kabupaten Sumba Tengah

Tabel 4.2.3
Banyaknya Pasangan Usia Subur (PUS) menurut Kelompok
Umur dan Desa/Kelurahan
2011

Desa/Kelurahan	15-30	30+	Jumlah
(1)	(2)	(3)	(4)
01. Anakalang	-	-	-
02. Makata Keri	-	-	-
03. Umbu Riri	-	-	-
04. Mata Woga	-	-	-
05. Kabela Wuntu	-	-	-
06. Dewa Jara	-	-	-
07. Mata Redi	-	-	-
Katikutana	-	-	1892
2010	-	-	2.554

Sumber : Dinas Kesehatan Kab. Sumba Tengah

Tabel 4.2.4
Banyaknya Akseptor Aktif menurut Metode Kontrasepsi yang
Digunakan dan Desa/Kelurahan
2011

Desa/Kelurahan	MKJP		Bukan MKJP		Jumlah
	Bayar	Tidak Bayar	Bayar	Tidak Bayar	
(1)	(2)	(3)	(4)	(5)	(6)
01. Anakalang	-	-	-	-	-
02. Makata Keri	-	-	-	-	-
03. Umbu Riri	-	-	-	-	-
04. Mata Woga	-	-	-	-	-
05. Kabela Wuntu	-	-	-	-	-
06. Dwwa Jara	-	-	-	-	-
07. Mata Redi	-	-	-	-	-
Katikutana	-	-	-	-	1.216
2010	-	-	-	-	2.470
2009	-	-	-	-	138

Sumber : Dinas Kesehatan Kab. Sumba Tengah

Catatan :Data Tahun 2010 tidak tersedia

Tabel 4.2.5
Banyaknya Pasangan Usia Subur yang Tidak Menjadi Peserta KB
menurut Alasan dan Desa/Kelurahan
2011

Desa/Kelurahan	Hamil	Ingin Anak	Lainnya	Jumlah
(1)	(2)	(3)	(4)	(5)
01. Anakalang	-	-	-	-
02. Makata Keri	-	-	-	-
03. Umbu Riri	-	-	-	-
04. Mata Woga	-	-	-	-
05. Kabela Wuntu	-	-	-	-
06. Dewa Jara	-	-	-	-
07. Mata Redi	-	-	-	-
Katikutana	-	-	-	1.892
2010	-	-	-	84
2009	-	-	-	3.461

Sumber : Dinas Kesehatan Kab. Sumba Tengah

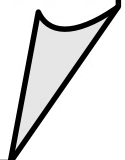
Tabel 4.2.6
Banyaknya Peserta KB menurut Tempat Memperoleh Pelayanan
dan Desa/Kelurahan
2011

Desa/Kelurahan	Tempat Pelayanan			Jumlah
	KKBRS Pemerintah	PLK	KKBRS Swasta	
(1)	(2)	(3)	(4)	(5)
01. Anakalang	-	-	-	-
02. Makata Keri	-	-	-	-
03. Umbu Riri	-	-	-	-
04. Mata Woga	-	-	-	-
05. Kabela Wuntu	-	-	-	-
06. Dewa Jara	-	-	-	-
07. Mata Redi	-	-	-	-
Katikutana	-	-	-	1.412
2010	-	-	-	2.470
2009	-	-	-	138

Sumber : Dinas Kesehatan Kab. Sumba Tengah

43.

AGAMA



Tabel 4.3.1
Banyaknya Penduduk menurut Agama dan Kepercayaan Lainnya
di Kecamatan Katikutana
2011

Agama	2011
(1)	(2)
01. Islam	408
02. Kristen Protestan	7.133
03. Kristen Katholik	4.339
04. Hindu	9
05. Budha	-
06. Lainnya / Marapu	-
Katikutana	11.889

Sumber : Kementerian Agama Kabupaten Sumba Barat

Tabel 4.3.2
Banyaknya Tempat Peribadatan menurut Agama dirinci per
Desa/Kelurahan
2011

Desa/Kelurahan	Islam	Kristen Potestan	Katholik	Hindu	Budha
(1)	(2)	(3)	(4)	(5)	(6)
01. Anakalang	-	-	-	-	-
02. Makata Keri	-	-	-	-	-
03. Umbu Riri	-	-	-	-	-
04. Mata Woga	-	-	-	-	-
05. Kabela Wuntu	-	-	-	-	-
06. Dewa Jara	-	-	-	-	-
07. Mata Redi	-	-	-	-	-
Katikutana	1	44	5	-	-
2010	1	98	17	-	-
2009	1	98	17	-	-

Sumber : Kementerian Agama Kabupaten Sumba Barat

Tabel 4.3.3
Banyaknya Rohaniawan Islam menurut Status
2011

Tahun	Imam	Khatib	Da'i	Penyuluh Agama
(1)	(2)	(3)	(4)	(5)
2009	2	2	-	-
2010	2	2	-	-
2011	2	2	-	-

Sumber : Kementerian Agama Kabupaten Sumba Barat

Tabel 4.3.4
Banyaknya Rohaniawan Kristen Protestan menurut Status
2011

Tahun	Pendeta	Diaken / Syamis	Guru Injil	Guru Sekolah Minggu
(1)	(2)	(3)	(4)	(5)
2007	12	190	-	-
2010	12	190	-	-
2011	3	-	-	-

Keterangan : Data 2008 dan 2009 tidak tersedia

Sumber : Kementerian Agama Kabupaten Sumba Barat

Tabel 4.3.5
Banyaknya Rohaniawan Katolik menurut Status dan
Kewarganegaraan
2011

Tahun	Pastor		Bruder		Suster		Guru Agama/ Pembina Umat
	WNI	WNA	WNI	WNA	WNI	WNA	
(1)	(2)	(3)	(4)	(5)	(6)	(7)	(8)
2007	-	-	1	-	10	-	-
2010	-	-	1	-	10	-	-
2011	-	-	-	-	7	-	-

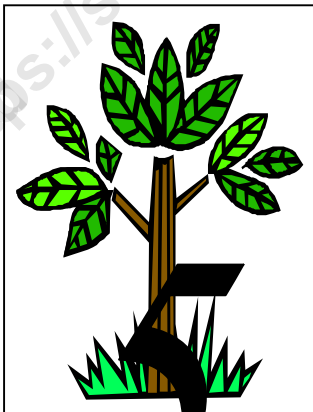
Keterangan : Data 2008 dan 2009 tidak tersedia

Sumber : Kementerian Agama Kabupaten Sumba Barat

Tabel 4.3.6
Banyaknya Rohaniawan Hindu menurut Status
2011

Tahun	Pedanda	Penandita
(1)	(2)	(3)
2009	-	-
2010	-	-
2011	-	-

Sumber : Kementerian Agama Kabupaten Sumba Barat



PERTANIAN

5.1.

TANAMAN PANGAN

<https://sumkita.gahabps.g>

Table 5.1.1
Luas Panen, Rata-rata Hasil, dan Produksi Tanaman Pangan
dirinci menurut Jenis Komoditi
2011

Komoditi	Luas Panen (Ha)	Rata-rata Produksi (Kw/Ha)	Produksi (Ton)
(1)	(2)	(3)	(4)
01. Padi :	5.430	34,01	18.466
- Padi Sawah	4.973	35,23	17.519
- Padi Ladang	457	20,72	947
02. Jagung	4.139	24,42	10.107
03. Ubi Kayu	758	96,83	7.340
04. Ubi Jalar	456	81,27	3.706
05. Kacang Tanah	268	11,49	308
06. Kacang Hijau	252	8,69	219
07. Kacang Kedele	103	9,71	100

Sumber : Dinas Pertanian, Perkebunan dan Kehutanan Kabupaten Sumba Tengah

Tabel 5.1.2
Luas Panen, Rata-rata Produksi, dan Produksi Padi
2007 – 2011

Tahun	Luas Panen (Ha)	Rata-rata Produksi (Kw/Ha)	Produksi (Ton)
(1)	(2)	(3)	(4)
2007*)	5.671	53,97	8.584
2008*)	2.337	31,36	7.329
2009	1.014	31,28	3.192
2010	837	32,73	2.739
2011	5.430	34,01	18.466

Keterangan : *) Termasuk Kecamatan Katikutana Selatan

Sumber : Dinas Pertanian, Perkebunan dan Kehutanan Kab. Sumba Tengah

Tabel 5.1.3
Luas Panen, Rata-rata Produksi, dan Produksi Padi Sawah
2007 – 2011

Tahun	Luas Panen (Ha)	Rata-rata Produksi (Kw/Ha)	Produksi (Ton)
(1)	(2)	(3)	(4)
2007*)	2.302	34,56	7.956
2008*)	1.844	34,56	6.372,9
2009	872	33,03	2.880
2010	705	28,99	2.044
2011	4.973	35,23	17.519

Keterangan : *) Termasuk Kecamatan Katikutana Selatan

Sumber : Dinas Pertanian, Perkebunan dan Kehutanan Kab. Sumba Tengah

Tabel 5.1.4
Luas Panen, Rata-rata Produksi, dan Produksi Padi Ladang
2007 – 2011

Tahun	Luas Panen (Ha)	Rata-rata Produksi (Kw/Ha)	Produksi (Ton)
(1)	(2)	(3)	(4)
2007*)	323	19,44	628
2008*)	493	19,41	956,9
2009	142	22,01	312
2010	132	52,70	696
2011	457	20,72	947

Keterangan : *) Termasuk Kecamatan Katikutana Selatan

Sumber : Dinas Pertanian, Perkebunan dan Kehutanan Kab. Sumba Tengah

Tabel 5.1.5
Luas Panen, Rata-rata Produksi, dan Produksi Jagung
2007 – 2011

Tahun	Luas Panen (Ha)	Rata-rata Produksi (Kw/Ha)	Produksi (Ton)
(1)	(2)	(3)	(4)
2007*)	930	20,12	187,2
2008*)	734	20,12	1.476,8
2009	69	23,62	163
2010	920	24,73	2.275
2011	4.139	24,42	10.107

Keterangan : *) Termasuk Kecamatan Katikutana Selatan

Sumber : Dinas Pertanian, Perkebunan dan Kehutanan Kab. Sumba Tengah

Tabel 5.1.6
Luas Panen, Rata-rata Produksi, dan Produksi Ubi Kayu
2007 – 2011

Tahun	Luas Panen (Ha)	Rata-rata Produksi (Kw/Ha)	Produksi (Ton)
(1)	(2)	(3)	(4)
2007*)	349	170,32	5.944
2008*)	349	170,19	5.939,6
2009	192	69,65	1.335
2010	141	132,91	1.874
2011	758	96,83	7.340

Keterangan : *) Termasuk Kecamatan Katikutana Selatan

Sumber : Dinas Pertanian, Perkebunan dan Kehutanan Kab. Sumba Tengah

Tabel 5.1.7
Luas Panen, Rata-rata Produksi, dan Produksi Ubi Jalar
2007 – 2011

Tahun	Luas Panen (Ha)	Rata-rata Produksi (Kw/Ha)	Produksi (Ton)
(1)	(2)	(3)	(4)
2007*)	23	76,95	177
2008*)	23	78,20	179,9
2009	2	75,00	15
2010	5	55,89	28
2011	456	81,27	3.706

Keterangan : *) Termasuk Kecamatan Katikutana Selatan

Sumber : Dinas Pertanian, Perkebunan dan Kehutanan Kab. Sumba Tengah

Tabel 5.1.8
Luas Panen, Rata-rata Produksi, dan Produksi Kacang Tanah
2007 – 2011

Tahun	Luas Panen (Ha)	Rata-rata Produksi (Kw/Ha)	Produksi (Ton)
(1)	(2)	(3)	(4)
2007*)	4	17,5	7
2008*)	30	15,62	46,9
2009	-	-	-
2010	66	3,49	23
2011	268	11,49	308

Keterangan : *) Termasuk Kecamatan Katikutana Selatan

Sumber : Dinas Pertanian, Perkebunan dan Kehutanan Kab. Sumba Tengah

Tabel 5.1.9
Luas Panen, Rata-rata Produksi, dan Produksi Kacang Hijau
2007 – 2011

Tahun	Luas Panen (Ha)	Rata-rata Produksi (Kw/Ha)	Produksi (Ton)
(1)	(2)	(3)	(4)
2007*)	-	-	-
2008*)	-	-	-
2009	-	-	-
2010	55	3,77	21
2011	252	8,69	219

Keterangan : *) Termasuk Kecamatan Katikutana Selatan

Sumber : Dinas Pertanian, Perkebunan dan Kehutanan Kab. Sumba Tengah

Tabel 5.1.10
Luas Panen, Rata-rata Produksi, dan Produksi Kacang Kedelai
2007 – 2011

Tahun	Luas Panen (Ha)	Rata-rata Produksi (Kw/Ha)	Produksi (Ton)
(1)	(2)	(3)	(4)
2007*)	25	10,48	6
2008*)	464	10,48	486,3
2009	-	-	-
2010	38	2,41	9
2011	103	9,71	100

Keterangan : *) Termasuk Kecamatan Katikutana Selatan

Sumber : Dinas Pertanian, Perkebunan dan Kehutanan Kab. Sumba Tengah

5.2.

PERKEBUNAN

<https://sumbar.gajahpals.com>

Table 5.2.1
Luas Areal dan Produksi Tanaman Perkebunan menurut
Jenis Tanaman
2011

Jenis Tanaman	Luas Lahan (Ha)			Jumlah Produksi (Ton)	
	Belum Mengha- -silkan	Sudah Mengha- -silkan	Tidak Mengha- -silkan		
(1)	(2)	(3)	(4)	(5)	(6)
01. Jambu Mete	2	8	19	29	4
02. Kelapa	83	46	31	160	35
03. Kopi	27	36	11	74	27
04. Coklat	9	11	12	32	2
05. Vanili	-	-	-	-	-
06. Cengkeh	-	-	-	-	-
07. Pinang	33	50	15	98	40
08. Sirih	32	35	16	83	11
09. Jarak Pagar	13	6	8	27	1

Sumber : Dinas Pertanian, Perkebunan dan Kehutanan Kab. Sumba Tengah

Tabel 5.2.2
Luas Areal dan Produksi Tanaman Jambu Mete
2007 - 2011

Tahun	Luas Lahan (Ha)				Jumlah Produksi (Ton)
	Belum Mengha- -silkan	Sudah Mengha- -silkan	Tidak Mengha- -silkan	Jumlah	
(1)	(2)	(3)	(4)	(5)	(6)
2007*)	-	6	111	117	2,5
2008*)	-	6	111	117	2,5
2009	-	-	-	-	-
2010	-	50	80	130	10
2011	2	8	19	29	4

Keterangan : *) Termasuk Kecamatan Katikutana Selatan

Sumber : Dinas Pertanian, Perkebunan dan Kehutanan Kab. Sumba Tengah

Tabel 5.2.3
Luas Areal dan Produksi Tanaman Kelapa
2007 - 2011

Tahun	Luas Lahan (Ha)				Jumlah Produksi (Ton)
	Belum Mengha- -silkan	Sudah Mengha- -silkan	Tidak Mengha- -silkan	Jumlah	
(1)	(2)	(3)	(4)	(5)	(6)
2007*)	528	346	154	1.028	225
2008*)	528	346	154	1.028	225
2009	120	346	120	586	230
2010	30	100	7	137	45
2011	83	46	31	160	35

Keterangan : *) Termasuk Kecamatan Katikutana Selatan

Sumber : Dinas Pertanian, Perkebunan dan Kehutanan Kab. Sumba Tengah

Tabel 5.2.4
Luas Areal dan Produksi Tanaman Kopi
2007 - 2011

Tahun	Luas Lahan (Ha)				Jumlah Produksi (Ton)
	Belum Mengha- -silkan	Sudah Mengha- -silkan	Tidak Mengha- -silkan	Jumlah	
(1)	(2)	(3)	(4)	(5)	(6)
2007*)	158	131	235	524	65
2008*)	158	131	235	524	65
2009	162,5	131	235	528,5	65
2010	3	11	1	15	40
2011	27	36	11	74	27

Keterangan : *) Termasuk Kecamatan Katikutana Selatan

Sumber : Dinas Pertanian, Perkebunan dan Kehutanan Kab. Sumba Tengah

Tabel 5.2.5
Luas Areal dan Produksi Tanaman Coklat/Kakao
2007 - 2011

Tahun	Luas Lahan (Ha)				Jumlah Produksi (Ton)
	Belum Mengha- -silkan	Sudah Mengha- -silkan	Tidak Mengha- -silkan	Jumlah	
(1)	(2)	(3)	(4)	(5)	(6)
2007*)	10	6	60	76	2,5
2008*)	10	6	60	76	2,5
2009	14	6	60	80	2,5
2010	2	5	2	9	0,5
2011	9	11	12	32	2

Keterangan : *) Termasuk Kecamatan Katikutana Selatan

Sumber :Dinas Pertanian,Perkebunan & Kehutanan Kab. Sumba Tengah

Tabel 5.2.6
Luas Areal dan Produksi Tanaman Vanili
2007 - 2011

Tahun	Luas Lahan (Ha)				Jumlah Produksi (Ton)
	Belum Mengha- -silkan	Sudah Mengha- -silkan	Tidak Mengha- -silkan	Jumlah	
(1)	(2)	(3)	(4)	(5)	(6)
2007*)	-	1	-	-	0,3
2008*)	-	1	-	1	0,3
2009	-	1	-	1	0,3
2010	-	-	-	-	-
2011	-	-	-	-	-

Keterangan : *) Termasuk Kecamatan Katikutana Selatan

Sumber : Dinas Pertanian, Perkebunan dan Kehutanan Kab. Sumba Tengah

Tabel 5.2.7
Luas Areal dan Produksi Tanaman Cengkeh
2007 - 2011

Tahun	Luas Lahan (Ha)				Jumlah Produksi (Ton)
	Belum Mengha- -silkan	Sudah Mengha- -silkan	Tidak Mengha- -silkan	Jumlah	
(1)	(2)	(3)	(4)	(5)	(6)
2007*)	-	-	-	-	-
2008*)	-	-	-	-	-
2009	-	-	-	-	-
2010	-	-	-	-	-
2011	-	-	-	-	-

Keterangan : *) Termasuk Kecamatan Katikutana Selatan

Sumber : Dinas Pertanian, Perkebunan dan Kehutanan Kab. Sumba Tengah

Tabel 5.2.8
Luas Areal dan Produksi Tanaman Pinang
2007 - 2011

Tahun	Luas Lahan (Ha)				Jumlah Produksi (Ton)
	Belum Mengha- -silkan	Sudah Mengha- -silkan	Tidak Mengha- -silkan	Jumlah	
(1)	(2)	(3)	(4)	(5)	(6)
2007*)	338	97	181	616	46
2008*)	338	97	181	616	46
2009	339,5	97	181	617,5	46
2010	20	30	3	53	10
2011	33	50	15	98	40

Keterangan : *) Termasuk Kecamatan Katikutana Selatan

Sumber : Dinas Pertanian, Perkebunan dan Kehutanan Kab. Sumba Tengah

Tabel 5.2.9
Luas Areal dan Produksi Tanaman Sirih
2007 - 2011

Tahun	Luas Lahan (Ha)				Jumlah Produksi (Ton)
	Belum Mengha- -silkan	Sudah Mengha- -silkan	Tidak Mengha- -silkan	Jumlah	
(1)	(2)	(3)	(4)	(5)	(6)
2007*)	3	9	19	31	6
2008*)	3	9	19	31	6
2009	3	8	19	30	6
2010	-	1	-	1	6
2011	32	35	16	83	11

Keterangan : *) Termasuk Kecamatan Katikutana Selatan

Sumber : Dinas Pertanian, Perkebunan dan Kehutanan Kab. Sumba Tengah

Tabel 5.2.10
Luas Areal dan Produksi Tanaman Jarak Pagar
2007 – 2011

Tahun	Luas Lahan (Ha)				Jumlah Produksi (Ton)
	Belum Mengha- -silkan	Sudah Mengha- -silkan	Tidak Mengha- -silkan	Jumlah	
(1)	(2)	(3)	(4)	(5)	(6)
2007*)	128	18	304	451	4
2008*)	128	18	304	451	4
2009	128	18	304	450	4
2010	-	-	-	-	-
2011	13	6	8	27	1

Keterangan : *) Termasuk Kecamatan Katikutana Selatan

Sumber : Dinas Pertanian, Perkebunan dan Kehutanan Kab. Sumba Tengah

5.3.

PETERNAKAN

<https://sumbataengahkaps.g>

Table 5.3.1
Banyaknya Ternak Besar menurut Jenisnya dan Desa/Kelurahan
2011

Desa/Kelurahan	Kuda	Sapi	Kerbau
(1)	(2)	(3)	(4)
01. Anakalang	-	-	-
02. Makata Keri	-	-	-
03. Umbu Riri	-	-	-
04. Mata Woga	-	-	-
05. Kabela Wuntu	-	-	-
06. Dewa Jara	-	-	-
07. Mata Redi	-	-	-
Katikutana	400	389	1.087
2010	731	503	2.337
2009	877	457	2.179
2008	482	259	3.002
2007	956	1.242	3.002

Keterangan : Data Tahun 2007 termasuk Kecamatan Katikutana Selatan
Sumber : Dinas Peternakan Kabupaten Sumba Tengah

Tabel 5.3.2
Banyaknya Ternak Kecil menurut Jenisnya dan Desa/Kelurahan
2011

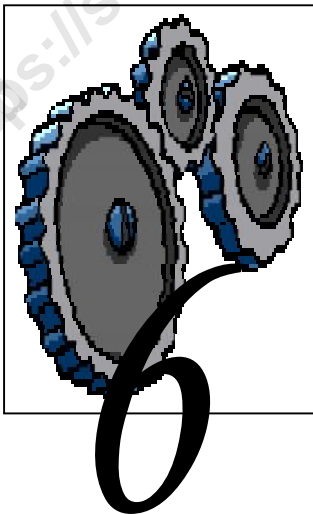
Desa/Kelurahan	Babi	Kambing	Domba
(1)	(2)	(3)	(4)
01. Anakalang	-	-	-
02. Makata Keri	-	-	-
03. Umbu Riri	-	-	-
04. Mata Woga	-	-	-
05. Kabela Wuntu	-	-	-
06. Dewa Jara	-	-	-
07. Mata Redi	-	-	-
Katikutana	6.835	477	2
2010	7.748	574	-
2009	7.405	493	-
2008	7.492	467	-
2007	956	1.242	3.002

Keterangan : Data Tahun 2007 termasuk Kecamatan Katikutana Selatan
Sumber : Dinas Peternakan Kabupaten Sumba Tengah

Tabel 5.3.3
Banyaknya Unggas menurut Jenisnya dan Desa/Kelurahan
2011

Desa/Kelurahan	Ayam Kampung	Ayam Ras	Itik/Itik Manila
(1)	(2)	(3)	(4)
01. Anakalang	-	-	-
02. Makata Keri	-	-	-
03. Umbu Riri	-	-	-
04. Mata Woga	-	-	-
05. Kabela Wuntu	-	-	-
06. Dewa Jara	-	-	-
07. Mata Redi	-	-	-
Katikutana	17.111	6500	1.472
2010	15.698	6.500	1.350
2009	15.084	4000	1.037
2008	30.050	-	919
2007	74.117	-	1.583

Keterangan : Data Tahun 2007 termasuk Kecamatan Katikutana Selatan
Sumber : Dinas Peternakan Kabupaten Sumba Tengah



INDUSTRI

6.1.

INDUSTRI

<https://sumbateng.kab.go.id>

Tabel 6.1.1
Banyaknya Perusahaan/Usaha Industri menurut
Golongan Industri
2009 – 2011

Golongan Industri	2009	2010	2011
(1)	(2)	(3)	(4)
01. Kerajinan Rumah Tangga	21	12	41
02. Kecil	11	3	75
03. Besar/Sedang	6	-	8
Jumlah	38	15	116

Sumber : Dinas Koperasi, UKM, Perindag Kabupaten Sumba Tengah

Tabel 6.1.2
Banyaknya Tenaga Kerja pada Perusahaan/Usaha Industri
Pengolahan menurut Golongan Industri
2009 - 2011

Golongan Industri	2009	2010	2011
(1)	(2)	(3)	(4)
01. Kerajinan Rumah Tangga	21	60	61
02. Kecil	20	12	150
03. Besar/Sedang	-	-	20
Jumlah	59	72	211

Sumber : Dinas Koperasi, UKM, Perindag. Kabupaten Sumba Tengah

G.2.

LISTRIK DAN AIR MINUM

<https://sumber.mahabps.g>

Table 6.2.1
Banyaknya Tenaga Listrik yang Dibangkitkan menurut
PLN Sub Ranting Katikutana
2011

Sub Ranting Katikutana	2009	2010	2011
(1)	(2)	(3)	(4)
01. Yang dibangkitkan (kwh)	6.650.453	9.891.703	-
02. Yang terjual (kwh)	-	9.718.031	-
03. Yang Terpakai Sendiri	136.852	173.672	-
04. Susut Transmisi	384.639	395.291	-
05. Pelanggan	1.051	1.054	1.199

Sumber : PT. PLN (Persero) Ranting Waikabubak

Keterangan : *) Sub Ranting Katikutana interkoneksi dari Ranting Sumba Barat.

Tabel 6.2.2
 Banyaknya Tenaga Air yang Diproduksi, Penggunaannya,
 Pelanggan, Pemakaian, dan Nilai Pemakaian Air Minum
 di Kecamatan Katikutana
 2011

Kecamatan Katikutana		2011
(1)	(2)	
01. Tenaga yang Diproduksi (lt/detik)	-	
02. Air yang Dijual (m ³)	-	
03. Susut Transmisi (m ³)	-	
04. Banyaknya Pelanggan	-	
05. Banyaknya Pemakaian (m ³)	-	
06. Nilai Pemakaian (Rupiah)	-	

Sumber : PDAM Kabupaten Sumba Barat

Catatan : Data Tahun 2011 tidak tersedia



PERDAGANGAN

Tabel 7.1
 Banyaknya Perusahaan/Usaha Sektor Perdagangan
 menurut Jenis Usaha
 2009 - 2011

Jenis Usaha	2009	2010	2011
(1)	(2)	(3)	(4)
01. Perdagangan Besar	-	-	1
02. Perdagangan Menengah	8	3	2
03. Perdagangan Kecil	60	10	16
Jumlah	68	13	19

Sumber : Dinas Koperasi, UKM dan Perindag Kabupaten Sumba Tengah

Tabel 7.2
Banyaknya Pasar Mingguan, Pertokoan, Restoran/Rumah Makan,
Kios, dan TPK menurut Desa/Kelurahan
2011

Desa/Kelurahan	Pasar Ming- guan	Perto- koan	Restoran /Rumah Makan	Kios	TPK
(1)	(2)	(3)	(4)	(5)	(6)
01. Anakalang	1	5	3	28	1
02. Makata Keri	-	-	-	10	-
03. Umbu Riri	-	-	-	10	-
04. Mata Woga	-	-	-	12	-
05. Kabela Wuntu	-	-	-	5	-
06. Dewa Jara	-	-	-	3	-
07. Mata Redi	-	-	-	7	-
Katikutana	1	5	3	65	1
2010	1	6	3	70	-
2009	1	2	11	28	-
2008	1	6	2	25	-

Sumber : Kantor Kecamatan Katikutana



PERHUBUNGAN

Table 8.1.1
Panjang Jalan menurut Status Jalan
2009 – 2011

Status Jalan	(Km)		
	2009	2010	2011
(1)	(2)	(3)	(4)
1. Negara	14	14	14
2. Propinsi	-	-	-
3. Kabupaten	29	23,3	32,0

Sumber : Dinas Pekerjaan Umum Kabupaten Sumba Tengah

Tabel 8.1.2
Panjang Jalan menurut Jenis Permukaan Jalan
2009 – 2011

	(Km)		
Permukaan Jalan	2009	2010	2011
(1)	(2)	(3)	(4)
1. Aspal	41,3	32,60	32
2. Kerikil	12,2	4,70	7,5
3. Tanah	-	-	6,5
4. Tidak Dirinci	6,8	-	-

Sumber : Dinas Pekerjaan Umum Kabupaten Sumba Tengah

Tabel 8.1.3
Panjang Jalan menurut Kondisi Jalan
2009 – 2011

Kondisi Jalan	(Km)		
	2009	2010	2011
(1)	(2)	(3)	(3)
1. Baik	22,4	22,6	29,9
2. Sedang	5	2	6,9
3. Rusak	12,8	7	5,5
4. Rusak Berat	43,8	5,6	3,7

Sumber : Dinas Pekerjaan Umum Kabupaten Sumba Tengah

Tabel 8.1.4
Panjang Jalan menurut Kelas
2009 – 2011

(Km)			
Kelas	2009	2010	2011
(1)	(2)	(3)	(3)
1. Kelas II	-	-	-
2. Kelas III	-	-	-
3. Kelas III A	32,5	14	14
4. Kelas III B	-	-	30,2
5. Kelas III C	22,2	18,60	-
6. Kelas IV	-	-	-
7. Kelas V	-	-	-
8. Tidak Dirinci	6,8	4,7	15,8

Sumber : Dinas Pekerjaan Umum Kabupaten Sumba Tengah



KEUANGAN DAN HARGA-HARGA

Tabel 9.1
Jumlah Wajib Pajak Bumi dan Bangunan, Target, dan Realisasi
menurut Desa/Kelurahan
2011

Desa/Kelurahan	Jumlah Wajib Pajak	Target	Realisasi	Persentase
(1)	(2)	(3)	(4)	(5)
01. Anakalang	356	25.402.303	15.836.836	62,34
02. Makata Keri	267	7.678.863	7.678.863	100
03. Umbu Riri	209	5.518.415	5.518.415	100
04. Mata Woga	276	8.844.036	6.446.200	76,34
05. Kabelau Wuntu	216	5.669.150	5.669.150	100
06. Dewa Jara	-	-	-	-
07. Mata Redi	-	-	-	-
Katikutana	1324	53.112.767	41.149.464	77,48

Sumber : Dinas Pendapatan Daerah Kabupaten Sumba Barat

Tabel 9.2
 Jumlah Usaha, Perbankan, Asuransi, dan Koperasi Simpan
 Pinjam di Kecamatan Katikutana
 2011

Jenis	2011
(1)	(2)
1. Perbankan :	
- BRI	1
- BRI Unit	-
- BNI	-
- Bank NTT	1
2. Asuransi :	
- Bumi Putera	-
- Jiwasraya	-
- Buana Putra	-
- Jasa Raharja	-
3. Koperasi Simpin :	
- KOPABRI	-
-	-
-	-

Sumber : Kantor Kecamatan Katikutana

Tabel 9.3
Rata-Rata Harga Sembilan Bahan Pokok menurut Bulan
2011

Bulan	Beras (Kg)	Ikan Asin (Kg)	Minyak Kelapa (botol)	Gula Pasir (Kg)	Garam Hancur
(1)	(2)	(3)	(4)	(5)	(6)
01. Januari	6500	46250	12500	11000	5000
02. Pebruari	6500	46250	12500	11000	5000
03. Maret	6500	48000	12500	11000	5000
04. April	6500	48000	13000	12000	5000
05. Mei	6500	48000	13000	12000	5000
06. Juni	6500	48000	13000	11000	5000
07. Juli	7500	52500	13000	12000	5000
08. Agustus	7500	52500	15000	12000	5000
09. September	7500	52500	15000	12000	5000
10. Oktober	7500	52500	15000	12000	5000
11. Nopember	7000	52500	15000	12000	5000
12. Desember	7000	52500	15000	12000	5000
Rata-rata	6.917	49.958	13.708	11.583	5000
2010	6.500	43.151	12.000	10.000	5.000
2009	6.000	30.000	10.000	9.000	5.000
2008	6.000	30.000	9.500	8.250	3.500
2007	5.500	18.463	6.000	6.489	3.614

Catatan : Berdasarkan Survey Harga Konsumen 2011 Kota Waikabubak

Lanjutan Tabel 9.3

Bulan	Minyak Tanah (Liter)	Sunlight (Batang)	Tetoron Polos (Meter)	Batik (Lembar)
(1)	(7)	(8)	(9)	(10)
01. Januari	5000	6500	-	41500
02. Pebruari	5000	6500	-	41500
03. Maret	5000	6500	-	41500
04. April	5000	6500	-	45000
05. Mei	5000	6500	-	45000
06. Juni	5000	6500	-	45000
07. Juli	5000	6500	-	47500
08. Agustus	5000	6500	-	47500
09. September	5000	6500	-	47500
10. Oktober	5000	6500	-	48000
11. Nopember	5000	6500	-	48000
12. Desember	5000	6500	-	48500
Rata-rata	5000	6.33	-	45.542
2010	5.250	6.383	-	39.083
2009	5.000	7.500	-	28.000
2008	5.000	7.750	-	16.833
2007	3.250	4.875	-	16.833

Catatan : Berdasarkan Survey Harga Konsumen 2011 Kota Waikabubak

