



KATALOG BPS : 8202003.76

STATISTIK BONGKAR MUAT SULAWESI BARAT 2008

<http://sulbar.bps.go.id>



**BADAN PUSAT STATISTIK
PROVINSI SULAWESI BARAT**

**STATISTIK BONGKAR MUAT
SULAWESI BARAT
TAHUN 2008**

No. Katalog : 8202003.76

Ukuran Buku : 21 x 28 cm

Jumlah Halaman : iv + 43

Naskah : Seksi Statistik Niaga dan Jasa

Gambar Kulit : Seksi Statistik Niaga dan Jasa

Diterbitkan Oleh : Badan Pusat Statistik Provinsi
Sulawesi Barat

Dicetak Oleh :

Boleh dikutip dengan menyebut sumbernya
(May be cited with reference to the source)

KATA PENGANTAR

Publikasi Statistik Bongkar Muat Sulawesi Barat Tahun 2008 merupakan kumpulan data dan informasi dari berbagai aktivitas transportasi yang meliputi statistik bongkar muat pelabuhan laut dan bandar udara.

Data yang disajikan dalam publikasi ini merupakan hasil kompilasi dan akumulasi data yang diterima dari Pelabuhan Laut yang ada di setiap Kabupaten, dilengkapi dengan data Bandar Udara Tumpa Padang Kabupaten Mamuju. Data tersebut dikumpulkan melalui BPS Kabupaten, kemudian disunting dan ditabulasi di BPS Provinsi Sulawesi Barat.

Kami menyadari data dan informasi yang diberikan dalam publikasi ini masih jauh dari kebutuhan para pemakai data, baik dari segi kecepatan penyajiannya maupun keterbatasan data/informasi yang dikumpulkan dan diolah. Untuk itu bantuan dan kerjasama dari instansi pemerintah dan swasta yang terkait perlu ditingkatkan agar data yang disajikan pada publikasi mendatang menjadi lebih baik, lengkap dan akurat.

Terima kasih kami ucapkan kepada semua pihak yang telah membantu dalam penyediaan data sehingga publikasi ini dapat disajikan. Akhirnya kritik dan saran dari semua pihak sangat kami harapkan untuk menyempurnakan publikasi sejenis dimasa yang akan datang.

Mamuju, Agustus 2009

Kepala BPS Provinsi Sulawesi Barat

Nursam Salam, SE

NIP. 340006502

DAFTAR ISI

	<i>Halaman</i>
Kata Pengantar.....	i
Daftar Isi.....	ii
Daftar Tabel.....	iii
Daftar Grafik.....	iv
Pendahuluan.....	1
I. Umum.....	1
II. Cakupan.....	2
2.1. Statistik Bongkar Muat Pelabuhan Laut.....	2
2.2. Statistik Bongkar Muat Bandar Udara.....	2
III. Sumber Data.....	2
IV. Beberapa Konsep dan Definisi.....	2
Ulasan Singkat.....	5
1. Bongkar Muat Pelabuhan Laut.....	5
1.1. Jumlah Pelayaran Menurut Pelabuhan.....	5
1.2. Jumlah Penumpang yang Naik dan Turun.....	9
1.3. Jumlah dan Jenis Barang yang Dibongkar dan Dimuat.....	11
2. Bongkar Muat Bandar Udara.....	14
Lampiran Tabel.....	17

DAFTAR TABEL

Halaman

Tabel 1	Aktivitas Pelayaran Menurut Pelabuhan Di Sulawesi Barat, Januari-Desember Tahun 2008.....	6
Tabel 2	Aktivitas Penumpang Pelabuhan Laut Di Sulawesi Barat, Januari-Desember Tahun 2008.....	9
Tabel 3	Bongkar Muat Angkutan Dalam Negeri Di Pelabuhan Se Sulawesi Barat Tahun 2008.....	12
Tabel 4	Aktivitas Muatan CPO (Ton) Menurut Negara Tujuan Melalui Pelabuhan Laut Di Sulawesi Barat, Januari- Desember Tahun 2008.....	13
Tabel 5	Jumlah Pesawat dan Penumpang, serta Bongkar Muat dari dan Ke Bandar Udara Tanpa Padang di Sulawesi Barat (2007-2008).....	15

DAFTAR GRAFIK

Halaman

Grafik 1	Aktivitas Pelayaran Menurut Pelabuhan di Sulawesi Barat, Januari-Desember Tahun 2008.....	8
Grafik 2	Aktivitas Penumpang Pelabuhan Laut Di Sulawesi Barat, Januari-Desember 2008.....	10
Grafik 3	Aktivitas Muatan CPO (Ton) Menurut Negara Tujuan Melalui Pelabuhan Laut Di Sulawesi Barat, Januari- Desember Tahun 2008.....	14
Grafik 4	Persentase Perubahan Aktivitas Bandara Tanpa Padang Di Sulawesi Barat, Tahun 2008.....	16

PENDAHULUAN

I. UMUM

Statistik bongkar muat memiliki peranan yang sangat penting dalam mendukung penyediaan informasi yang dibutuhkan dalam pembangunan, khususnya pembangunan di Sulawesi Barat. Hal ini terkait dengan perencanaan dan evaluasi pembangunan khususnya di sektor transportasi sebagai penunjang yang sangat berpengaruh terhadap perkembangan sektor lain. Secara umum data statistik bongkar muat mencakup data bongkar muat barang dan penumpang di pelabuhan laut, serta bongkar muat barang dan penumpang di Bandar Udara.

Mengingat kondisi geografis Sulawesi Barat yang terdiri dari pulau-pulau, serta untuk kepentingan berbagai pendistribusian hasil perekonomian, maka ketersediaan fasilitas kepelabuhanan dan Bandar Udara merupakan salah satu faktor dominan, guna menunjang kelancaran perdagangan antar pulau maupun antar negara (ekspor dan impor).

Provinsi Sulawesi Barat secara umum terbagi dalam 4 pelabuhan startegis menurut kabupaten yakni Pelabuhan Laut Majene, Pelabuhan Laut Polman, Pelabuhan Laut Mamuju, dan Pelabuhan Laut Mamuju Utara. Pelabuhan-pelabuhan ini selain dapat melayani kelancaran perdagangan antar pulau, juga dapat menjadi pintu gerbang pelayaran perdagangan luar negeri.

Dengan pembuatan publikasi ini, maka diharapkan perkembangan ekonomi khususnya sarana dan berbagai fasilitas penunjang dalam pendistribusian barang dan mobilitas penduduk antar waktu, antar wilayah dapat diungkap.

II. CAKUPAN

2.1. STATISTIK BONGKAR MUAT PELABUHAN LAUT

Yang tercakup dalam statistik bongkar muat pelabuhan laut ini adalah jumlah kapal/penumpang serta volume barang di masing-masing pelabuhan se Sulawesi Barat.

Data statistik perhubungan laut ini merupakan hasil pengolahan laporan Sistem Informasi Manajemen Operasional Pelabuhan (SIMOPPEL) yang diterima secara bulanan.

2.2. STATISTIK BONGKAR MUAT BANDAR UDARA

Yang tercakup dalam statistik bongkar muat bandar udara ini adalah jumlah pesawat/penumpang serta volume barang di Bandar Udara.

Statistik perhubungan udara ini merupakan hasil pengolahan laporan Daftar Angkutan Udara (DAU-01) yang diterima secara bulanan dari bandar udara.

III. SUMBER DATA

Berbagai tabel yang disajikan merupakan hasil pengolahan data sekunder dari :

1. DEPARTEMEN PERHUBUNGAN PELABUHAN LAUT KABUPATEN SE SULAWESI BARAT.
2. DEPARTEMEN PERHUBUNGAN, BANDAR UDARA TAMPA PADANG MAMUJU, PROVINSI SULAWESI BARAT

IV. BEBERAPA KONSEP DAN DEFINISI

1. **Bongkar** adalah pembongkaran barang dari kapal ke darat setelah kapal tiba dari pelabuhan asal.

2. **Muat** adalah pemuatan barang ke kapal sebelum pemberangkatan kapal ke pelabuhan tujuan.
3. **Pelabuhan** adalah tempat yang terdiri dari daratan dan perairan disekitarnya dengan batas-batas tertentu sebagai tempat kegiatan pemerintahan dan kegiatan ekonomi yang dipergunakan sebagai tempat kapal bersandar, berlabuh, naik turun penumpang dan tau bongkar muat barang yang dilengkapi dengan fasilitas keselamatan pelayaran dan kegiatan penunjang pelabuhan serta sebagai tempat perpindahan intra dan antar moda transportasi.
4. **DWT** (*Death Weight Tonnage*) adalah jumlah bobot yang dapat ditampung oleh kapal untuk membuat kapal terbenam pada batas tertentu. **GRT** (*Gross Rate Tonnage*) adalah volume ruang kapal dalam m³ meliputi volume ruangan kapal kecuali *tunnel* (terowongan), lubang poros baling-baling, *chain locker* (tempat jangkar) dan alas ganda.
5. **Pelayaran Asing** (samudera) adalah pelayaran yang beroperasi antar negara.
6. **Pelayaran Nusantara** adalah untuk melakukan usaha pengangkutan antar pelabuhan Indonesia tanpa memandang jurusan yang ditempuh dan sesuai dengan ketentuan yang berlaku.
7. **Pelayaran Lokal** adalah pelayaran untuk keperluan usaha pengangkutan antar pelabuhan di Indonesia yang ditujukan untuk menunjang kegiatan pelayaran nusantara dan pelayaran samudera dengan menggunakan kapal yang berukuran 500 kubik atau 175 BRT.

8. **Pelayaran Khusus** adalah pelayaran dalam dan luar negeri dengan menggunakan kapal pengangkut khusus untuk mengangkut hasil industri, pertambangan dan hasil-hasil usaha lainnya yang bersifat khusus.
9. **Tangker** adalah pelayaran dalam/luar negeri dengan menggunakan kapal pengangkut khusus untuk mengangkut minyak bumi dan minyak nabati.
10. **Lainnya** adalah selain dari pelayaran samudera, nusantara, lokal dan pelayaran khusus misalnya pelayaran rakyat.
11. **Kunjungan Kapal** adalah kapal yang datang di pelabuhan baik untuk berlabuh di perairan maupun untuk bersandar di dermaga.
12. **Penumpang Naik** adalah penumpang yang naik ke kapal untuk berangkat ke pelabuhan tujuan.
13. **Penumpang Turun** adalah penumpang yang turun dari kapal yang diangkut dari pelabuhan asal.

ULASAN SINGKAT

Penyajian data statistik bongkar muat tahun 2008 dimaksudkan untuk memberikan informasi kepada pengguna data, baik instansi pemerintah maupun swasta mengenai perkembangan bongkar muat barang dan penumpang yang naik dan turun di pelabuhan-pelabuhan laut Sulawesi Barat dan Bandar Udara Tampa Padang Mamuju selama tahun 2008.

Sebagai gambaran keadaan data bongkar muat barang, kunjungan kapal dan penumpang di pelabuhan Sulawesi Barat, berikut ini disajikan beberapa ulasan singkat dari empat pelabuhan strategis di Sulawesi Barat (Pelabuhan Majene, Polman, Mamuju, dan Mamuju Utara). Hal ini dilakukan karena sebagian besar kegiatan bongkar muat barang, kunjungan kapal, dan penumpang dilakukan di empat pelabuhan kabupaten strategis tersebut.

1. BONGKAR MUAT PELABUHAN LAUT

Data yang dimuat dalam statistik bongkar muat pelabuhan laut dibedakan atas:

- Jumlah Pelayaran Menurut Pelabuhan
- Jumlah Penumpang yang Naik dan Turun
- Jumlah dan Jenis Barang yang Dibongkar dan Dimuat

1.1. Jumlah Pelayaran Menurut Pelabuhan

Jumlah pelayaran menurut pelabuhan yang dimaksud dalam tulisan ini adalah pelayaran berdasarkan kabupaten (pelabuhan strategis) serta disajikan menurut volume DWT/GRT. Jika dicermati pada Tabel 1, terlihat bahwa jumlah pelayaran tiap pelabuhan menurut kabupaten cukup bervariasi dari bulan Januari-Desember 2008, demikian juga dengan jumlah atau bobot kapal (DWT/GRT) yang dimiliki. Secara umum frekuensi pelayaran yang paling banyak ada di Kabupaten Majene, yaitu tercatat 858 pelayaran pada tahun 2008 atau sebesar 37,11 persen dari total pelayaran di Sulawesi Barat dalam tahun yang

sama. Sementara itu frekuensi pelayaran yang paling sedikit adalah di Pelabuhan Mamuju Utara sebesar 189 pelayaran atau 8,17 persen dari total pelayaran di Sulawesi Barat, sementara itu, di Pelabuhan Mamuju sebanyak 815 pelayaran atau sebesar 35,25 persen dari total pelayaran di Sulawesi Barat. Selanjutnya pelabuhan di Kabupaten Polman sebanyak 440 pelayaran atau 19,03 persen.

Jika dilihat secara keseluruhan pelabuhan di Sulawesi Barat, terlihat bahwa aktivitas pelayaran yang paling banyak, terjadi pada Bulan November, yaitu sebanyak 246 pelayaran atau sekitar 10,64 persen terhadap keseluruhan. Sedangkan jumlah aktivitas pelayaran yang paling sedikit, terjadi pada Bulan Februari yaitu sebanyak 147 pelayaran atau sekitar 6,36 persen terhadap keseluruhan.

Tabel 1
Aktivitas Pelayaran Menurut Pelabuhan Di Sulawesi Barat,
Januari-Desember 2008

Bulan	Jumlah Pelayaran dan GRT/DWT Menurut Pelabuhan			
	Majene		Polman	
	Pelayaran	GRT/DWT	Pelayaran	GRT/DWT
(1)	(2)	(3)	(4)	(5)
Januari	87	1.935	41	810
Februari	35	1.566	21	207
Maret	59	1.564	45	639
April	87	1.835	49	394
Mei	103	1.826	45	325
Juni	71	1.670	35	241
Juli	78	2.281	34	416
Agustus	51	1.027	23	298
September	52	1.323	24	518
Oktober	109	1.415	31	349
November	83	1.984	70	530
Desember	43	674	22	279
Jumlah	858	19.100	440	5.006

Bulan	Jumlah Pelayaran dan GRT/DWT Menurut Pelabuhan			
	Mamuju		Mamuju Utara	
	Pelayaran	GRT/DWT	Pelayaran	GRT/DWT
(1)	(2)	(3)	(4)	(5)
Januari	83	34.713	14	10.857
Februari	70	65.592	20	15.080
Maret	42	20.845	17	15.948
April	62	27.292	16	23.494
Mei	66	24.213	14	8.933
Juni	64	25.600	14	16.309
Juli	78	29.454	16	13.494
Agustus	57	27.777	20	17.963
September	75	41.528	12	11.395
Oktober	81	43.632	9	6.359
November	71	44.327	21	16.986
Desember	66	45.019	16	7.521
Jumlah	815	429.992	189	164.339
Bulan	Jumlah Pelayaran dan GRT/DWT Menurut Pelabuhan			
	Mamuju (Tujuan Luar Negeri)		Total SulBar	
	Pelayaran	GRT/DWT	Pelayaran	GRT/DWT
(1)	(2)	(3)	(4)	(5)
Januari	2	4.728	227	48.315
Februari	1	4.105	147	82.445
Maret	1	4.105	164	38.996
April	-	-	214	53.015
Mei	2	4.542	230	39.839
Juni	1	3.965	185	43.820
Juli	-	-	206	45.645
Agustus	-	-	151	47.065
September	-	-	163	54.764
Oktober	-	-	230	51.755
November	1	2.482	246	63.827
Desember	2	5.141	149	58.634
Jumlah	10	29.068	2.312	647.505

Sumber: Hasil Pengolahan Simoppel Setiap Pelabuhan.

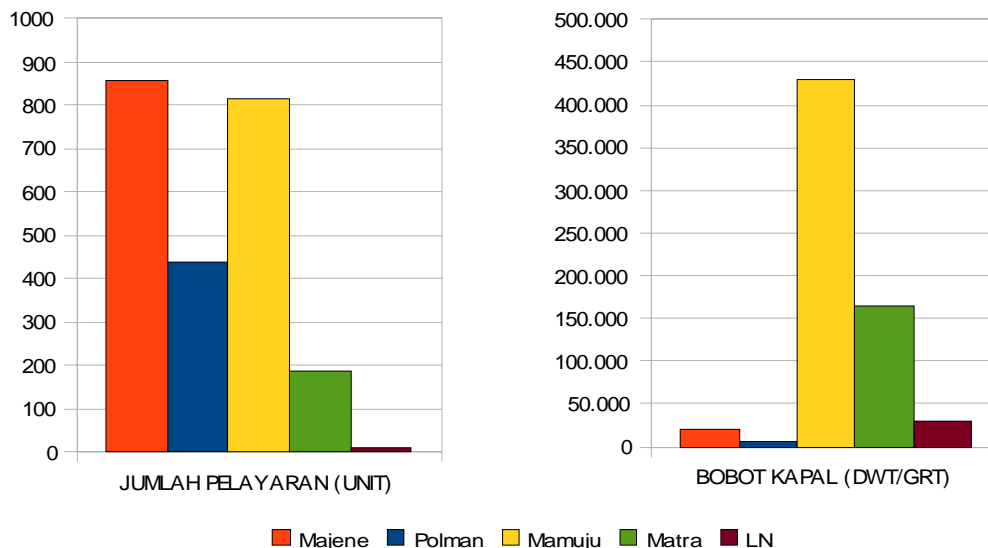
Sementara itu ditinjau dari jumlah bobot kapal yang melalui pelayaran di pelabuhan masing-masing kabupaten, terlihat bahwa meskipun jumlah kapal yang melalui pelayaran Kabupaten Mamuju Utara sedikit namun bobot kapalnya rata-rata cukup besar yakni secara total sebesar 164.339 GRT (*Gross Rate Tonnage*) atau sebesar 26,57 persen dari total pelayaran dalam negeri di Sulawesi Barat tahun 2008.

Sedangkan pelayaran dalam negeri yang melalui pelabuhan kabupaten lain secara umum masing-masing memiliki GRT sebesar 429.992 (69,53 persen) untuk Kabupaten Mamuju, 5.006 (0,81 persen) di Kabupaten Polman dan sebesar 19.100 (3,09 persen) di Kabupaten Majene.

Pelayaran dengan tujuan Luar Negeri hanya ada di Kabupaten Mamuju Utara sebanyak 10 kali pelayaran dengan bobot kapal secara keseluruhan 29.068 GRT, atau sebesar 4,49 persen dari total pelayaran, baik pelayaran nasional maupun pelayaran tujuan luar negeri di Sulawesi Barat (647.505 GRT).

Grafik 1

Aktivitas Pelayaran Menurut Pelabuhan Di Sulawesi Barat, Januari-Desember 2008



1.2. Jumlah Penumpang yang Naik dan Turun

Di Provinsi Sulawesi Barat, pelabuhan yang menyediakan fasilitas untuk angkutan penumpang hanya ada dua yaitu pelabuhan Majene dan Mamuju, secara rinci jumlah penumpang yang naik dan turun dapat diamati melalui tabel di bawah ini.

Tabel 2
Aktivitas Penumpang Pelabuhan Laut
Di Sulawesi Barat, Januari-Desember 2008

Bulan	Aktivitas		Jumlah
	Naik	Turun	
(1)	(2)	(3)	(4)
Januari	2.752	3.103	5.855 (9,09)
Februari	2.162	2.161	4.323 (6,71)
Maret	2.281	2.158	4.439 (6,89)
April	1.879	2.052	3.931 (6,10)
Mei	2.194	2.155	4.349 (6,75)
Juni	2.600	2.382	4.982 (7,73)
Juli	2.848	3.981	6.829 (10,60)
Agustus	2.091	2.818	4.909 (7,62)
September	3.811	1.953	5.764 (8,95)
Oktober	2.760	5.841	8.601 (13,35)
November	1.980	2.516	4.496 (6,98)
Desember	2.330	3.630	5.960 (9,25)
2008	29.688	34.750	64.438
<i>Majene</i>	528 (1,78)	851 (2,45)	1.379 (2,14)
<i>Mamuju</i>	29.160 (98,22)	33.899 (97,55)	63.059 (97,86)
2007	31.859	33.344	65.203
2006	34.442	26.884	61.326

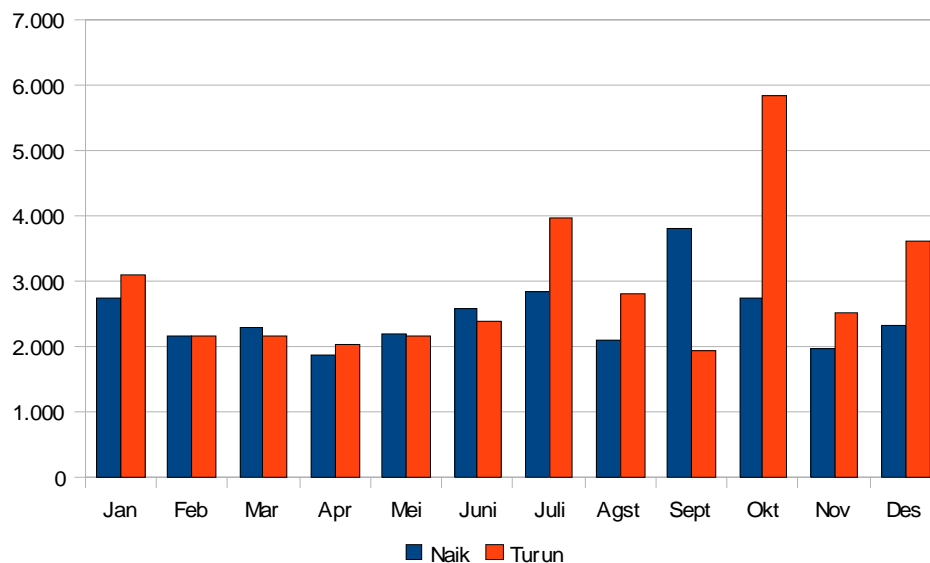
Sumber: - Hasil Pengolahan Simoppel Pelabuhan Kabupaten Majene dan Mamuju.
- Angka dalam kurung adalah persentase.

Jumlah penumpang yang naik dan turun jika dibandingkan antara Pelabuhan Majene dan Mamuju pada Tabel 2, terlihat bahwa secara total didominasi oleh penumpang yang naik dan turun di Pelabuhan Mamuju yaitu sebanyak 29.160 orang atau sebesar 98,22 persen untuk aktivitas penumpang yang naik sedangkan di Pelabuhan Majene hanya sebanyak 528 orang atau sebesar 1,78 persen. Selanjutnya penumpang dengan aktivitas turun di Pelabuhan Mamuju sebanyak 33.899 orang atau sebesar 97,55 persen, sedangkan di Pelabuhan Majene hanya sebanyak 851 orang atau sebesar 2,45 persen.

Ditinjau dari jumlah penumpang secara total tiap bulan terlihat bahwa jumlah penumpang terbanyak adalah pada bulan Oktober sebanyak 8.601 orang atau sebesar 13,35 persen. Sedangkan jumlah penumpang yang paling sedikit adalah pada bulan April sebanyak 3.931 orang atau sebesar 6,10 persen.

Grafik 2

Aktivitas Penumpang Pelabuhan Laut
Di Sulawesi Barat, Januari-Desember 2008



Jika dibandingkan dengan tahun sebelumnya, jumlah penumpang secara keseluruhan di Sulawesi Barat pada tahun 2008 mengalami sedikit penurunan, yaitu sebanyak 756 orang atau sebesar 1,17 persen. Untuk jumlah penumpang dengan aktivitas naik, mengalami penurunan sebesar 6,81 persen dari tahun 2007 ke tahun 2008; sedangkan penumpang dengan aktivitas turun, mengalami peningkatan sebesar 4,22 persen dari tahun 2007 ke tahun 2008.

1.3. Jumlah dan Jenis Barang yang Dibongkar dan Dimuat

Selain menyediakan fasilitas angkutan penumpang, pelabuhan-pelabuhan di Sulawesi Barat juga menyediakan fasilitas angkutan barang, pada Tabel 3 di bawah dapat diamati bahwa terdapat beberapa jenis barang yang dibongkar atau dimuat melalui pelabuhan-pelabuhan di Sulawesi Barat, Untuk aktivitas pelabuhan bongkar barang terdapat jenis barang seperti semen, pupuk, dan kayu dengan volume masing-masing 19.120 ton, 17.660 ton, dan 3.453 m³, sedangkan barang-barang lainnya dalam jumlah yang lebih sedikit seperti mobil, motor, tali bekas, garam, ikan, hewan, kayu ulin, kayu meranti, kayu kapur, campuran, dan sebagainya.

Pada aktivitas muat terdapat barang-barang seperti CPO, carnel, dan pasir dengan volume masing-masing 186.607 ton, 31.484 ton, dan 32.209 ton, sedangkan barang-barang lainnya dalam jumlah yang lebih sedikit seperti bungkil, aspal, kayu, bawang merah, jagung, kerikil, garam, pasir, kasur, bambu, dedak, beras, dan sebagainya.

Tabel 3
Bongkar / Muat Angkutan Dalam Negeri di Pelabuhan
Se-Sulawesi Barat, Tahun 2008

Rincian Barang	Satuan	Aktivitas	
		Bongkar	Muat
(1)	(2)	(3)	(4)
1. Alat Berat	Ton	-	260
2. Aspal	Ton	-	15
3. Bambu	Ton	-	2
4. Barang	Ton	1.426	14.524
5. Barang Campuran	Ton	-	988
6. Brng cmp,brng,prlatan,cmp	Ton	22	-
7. Batang Kelapa	M ³	-	520
8. Bawang Merah	Ton	-	3
9. BBM	Ton	265	-
10. Beras	Ton	-	47
11. Bungkil	Ton	-	5.586
12. Campuran	Ton	624	-
13. Carnel	Ton	-	31.484
14. CPO	Ton	-	186.607
15. Dedak	Ton	14	284
16. Garam	Ton	76	15
17. Hewan	Ekor	494	19.411
18. Ikan	Ton	119	-
19. Jagung	Ton	-	3.058
20. Jeruk	Ton	-	3
21. Kambing	Ekor	-	2.195
22. Kasur	Ton	-	147
23. Kayu	M3	3.453	2.833
24. Kayu Campuran	M3	35	-
25. Kayu Jati	M3	-	98
26. Kayu Kapur	M3	7	-
27. Kayu Log	M3	-	11.532
28. KayuMeranti	M3	19	-
29. Kayu Ulin	M3	87	-
30. Kelapa	Ton	-	470
31. Kerikil	Ton	-	4.253
32. Koral	Ton	-	6.319
33. Mobil	Unit	2.332	2.524
34. Motor	Unit	1.230	961
35. Pasir	Ton	-	32.209
36. Pisang	Ton	-	835
37. PKO	Ton	-	2.504
38. Pupuk	Ton	17.660	-
39. Rotan	Ton	-	990
40. Sapi	Ekor	762	1.324
41. Semangka	Ton	-	6
42. Semen	Ton	19.120	-
43. Sirtu	Ton	-	3.524
44. Tali	Ton	-	4
45. Tali Bekas	Ton	16	-
46. Teripang	Ton	51	-

Sumber : Hasil Pengolahan Simoppel Setiap Pelabuhan.

Selain aktivitas bongkar muat barang untuk tujuan pelayaran nasional di atas, terdapat juga pelayanan angkutan barang dengan tujuan ke luar negeri. Kegiatan ini pada umumnya mengangkut barang hasil industri yakni CPO (*Crude Palm Oil*) atau minyak sawit, untuk lebih lengkapnya disajikan melalui Tabel 4 di bawah ini.

Tabel 4

Aktivitas Muatan CPO (Ton) Menurut Negara Tujuan Melalui Pelabuhan Laut di Sulawesi Barat, Januari-Desember Tahun 2008

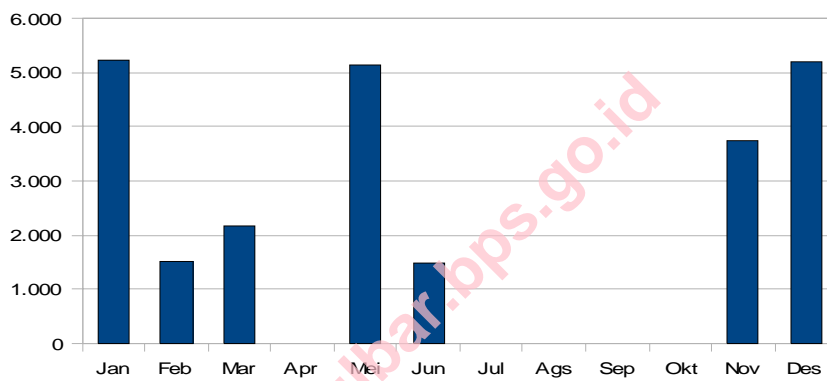
Bulan	Volume (Ton)	Negara Tujuan
(1)	(2)	(3)
Januari	5.224 (21,33)	Vietnam
Februari	1.503 (6,14)	Vietnam
Maret	2.173 (8,87)	Vietnam
April	-	-
Mei	5.137 (20,98)	Vietnam
Juni	1.500 (6,13)	Vietnam
Juli	-	-
Agustus	-	-
September	-	-
Oktober	-	-
November	3.750 (15,31)	Vietnam
Desember	5.199 (21,23)	Vietnam
Jumlah	24.486 (100,00)	

Sumber : - Hasil Pengolahan Simoppel Se-Sulawesi Barat.
- Angka dalam kurung adalah persentase.

Aktivitas muat CPO dari Sulawesi Barat yang terbanyak adalah pada Bulan Januari yakni 5.224 ton atau sebesar 21,33 persen dari total muatan selama tahun 2008, menurut negara tujuan untuk pengiriman CPO ke Luar negeri, hanya satu negara yaitu ke Vietnam.

Grafik 3

Aktivitas Muatan CPO (Ton) Menurut Negara Tujuan Melalui Pelabuhan Laut di Sulawesi Barat, Januari-Desember Tahun 2008



2. BONGKAR MUAT BANDAR UDARA

Data yang disajikan pada statistik bongkar muat bandar udara adalah lalu lintas penerbangan yang meliputi jumlah pesawat yang datang dan berangkat, jumlah penumpang yang datang dan berangkat, serta volume bongkar muat barang. Dari Tabel 5, terlihat bahwa jumlah pesawat yang berangkat dan datang dari dan ke Pelabuhan Udara Tampa Padang Mamuju, selama periode 2007-2008 mengalami kenaikan sebanyak 200 penerbangan atau naik 50,25 persen.

Arus perjalanan penduduk di Sulawesi Barat menggunakan pesawat udara, khususnya penerbangan dalam negeri dengan kategori penumpang datang di Pelabuhan Udara Tampa Padang sebanyak 7.389 orang selama tahun 2008. Hal ini berarti mengalami kenaikan sebanyak 4.571 orang atau naik sebesar 157,28 persen dibandingkan tahun sebelumnya.

Sedangkan jumlah penumpang dengan kategori berangkat sebanyak 7.652 orang selama tahun 2008, hal ini berarti mengalami kenaikan penumpang sebanyak 4.731 orang atau naik sebesar 161,97 persen dibandingkan tahun sebelumnya.

Tabel 5

Jumlah Pesawat dan Penumpang, serta Bongkar Muat Dari dan Ke Bandar Udara Tampa Padang di Sulawesi Barat (2007-2008)

Kategori Perjalanan	Pesawat		Perubahan	
	2007	2008	Jumlah	%
(1)	(2)	(3)	(4)	(5)
Berangkat	199	299	100	50,25
Datang	199	299	100	50,25
Jumlah	398	596	200	50,25
Kategori Perjalanan	Penumpang		Perubahan	
	2007	2008	Jumlah	%
(1)	(2)	(3)	(4)	(5)
Berangkat	2.921	7.652	4.731	161,97
Datang	2.872	7.389	4.517	157,28
Transit	-	-	-	-
Jumlah	5.793	15.041	9.248	159,64
Kategori Perjalanan	Barang (Ton)		Perubahan	
	2007	2008	Jumlah	%
(1)	(2)	(3)	(4)	(5)
Bongkar	15.269	45.298	30.029	196,67
Muat	14.064	35.787	21.723	154,46
Jumlah	29.333	81.085	51.752	176,43

Sumber : Dep. Perhubungan Bandar Udara Tampa Padang Mamuju, Provinsi Sulawesi Barat.

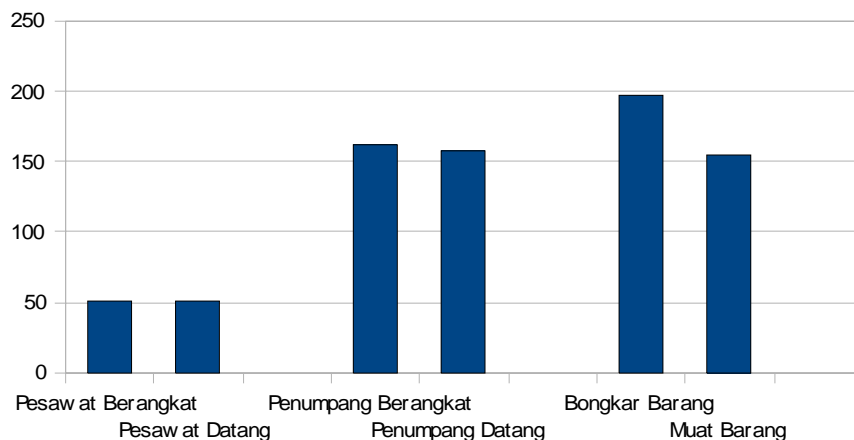
Selama tahun 2008, volume barang yang dibongkar sebanyak 45.298 ton, hal ini berarti mengalami kenaikan sebesar 30.029 ton atau naik 196,67 persen dibandingkan tahun sebelumnya. Sedangkan volume barang yang dimuat juga mengalami kenaikan sebanyak 21.723 ton atau sebesar 154,46 persen dari tahun sebelumnya.

Jika dilihat dari Grafik 4, secara umum semua aktivitas di Bandara Tamba Padang mengalami peningkatan, bahkan ada yang sangat signifikan yaitu aktivitas bongkar barang yang mengalami kenaikan sebesar 196,67 persen. Sedangkan untuk aktivitas muat barang mengalami kenaikan sebesar 154,46 persen. Jika dilihat dari jumlah pesawatnya, pesawat yang datang dan pesawat yang berangkat, mengalami kenaikan yang sama yaitu sebesar 50,25 persen.

Untuk aktivitas penumpang, penumpang yang berangkat dari Bandara Tamba Padang mengalami peningkatan yang lebih tinggi dibandingkan dengan penumpang yang datang ke Sulawesi Barat. Persentase kenaikan penumpang yang berangkat yaitu sebesar 161,97 persen, sedangkan persentase kenaikan penumpang yang datang sebesar 157,28 persen.

Grafik 4

Persentase Perubahan Aktivitas Bandara Tamba Padang di Sulawesi Barat, Tahun 2008



LAMPIRAN TABEL

<http://supar.bps.go.id>

Tabel 1.1
Banyaknya Pelayaran dan Jumlah DWT/GRT di Pelabuhan Majene
Tahun 2008

Bulan	Pelayaran Tujuan Nasional		Pelayaran Tujuan Luar Negeri	
	Unit	DWT/GRT	Unit	DWT/GRT
(1)	(2)	(3)	(4)	(5)
1. Januari	87	1.935	-	-
2. Februari	35	1.566	-	-
3. Maret	59	1.564	-	-
4. April	87	1.835	-	-
5. Mei	103	1.826	-	-
6. Juni	71	1.670	-	-
7. Juli	78	2.281	-	-
8. Agustus	51	1.027	-	-
9. September	52	1.323	-	-
10. Oktober	109	1.415	-	-
11. November	83	1.984	-	-
12. Desember	43	674	-	-
2008	858	19.100	-	-
2007	720	20.654	-	-

Sumber: Pelabuhan Laut Kabupaten Majene

Lanjutan Tabel 1.1
Banyaknya Pelayaran dan Jumlah DWT/GRT di Pelabuhan Polewali Mandar
Tahun 2008

Bulan	Pelayaran Tujuan Nasional		Pelayaran Tujuan Luar Negeri	
	Unit	DWT/GRT	Unit	DWT/GRT
(1)	(2)	(3)	(4)	(5)
1. Januari	41	810	-	-
2. Februari	21	207	-	-
3. Maret	45	639	-	-
4. April	49	394	-	-
5. Mei	45	325	-	-
6. Juni	35	241	-	-
7. Juli	34	416	-	-
8. Agustus	23	298	-	-
9. September	24	518	-	-
10. Oktober	31	349	-	-
11. November	70	530	-	-
12. Desember	22	279	-	-
2008	440	5.006	-	-
2007	593	9.499	-	-

Sumber: Pelabuhan Laut Kabupaten Polewali Mandar

Lanjutan Tabel 1.1
Banyaknya Pelayaran dan Jumlah DWT/GRT di Pelabuhan Mamuju
Tahun 2008

Bulan	Pelayaran Tujuan Nasional		Pelayaran Tujuan Luar Negeri	
	Unit	DWT/GRT	Unit	DWT/GRT
(1)	(2)	(3)	(4)	(5)
1. Januari	83	34.713	-	-
2. Februari	70	65.592	-	-
3. Maret	42	20.845	-	-
4. April	62	27.292	-	-
5. Mei	66	24.213	-	-
6. Juni	64	25.600	-	-
7. Juli	78	29.454	-	-
8. Agustus	57	27.777	-	-
9. September	75	41.528	-	-
10. Oktober	81	43.632	-	-
11. November	71	44.327	-	-
12. Desember	66	45.019	-	-
2008	815	429.992	-	-
2007	791	406.311	-	-

Sumber: Pelabuhan Laut Kabupaten Mamuju

Lanjutan Tabel 1.1
Banyaknya Pelayaran dan Jumlah DWT/GRT di Pelabuhan Mamuju Utara
Tahun 2008

Bulan	Pelayaran Tujuan Nasional		Pelayaran Tujuan Luar Negeri	
	Unit	DWT/GRT	Unit	DWT/GRT
(1)	(2)	(3)	(4)	(5)
1. Januari	14	10.857	2	4.728
2. Februari	20	15.080	1	4.105
3. Maret	17	15.948	1	4.105
4. April	16	23.494	-	-
5. Mei	14	8.933	2	4.542
6. Juni	14	16.309	1	3.965
7. Juli	16	13.494	-	-
8. Agustus	20	17.963	-	-
9. September	12	11.395	-	-
10. Oktober	9	6.359	-	-
11. November	21	16.986	1	2.482
12. Desember	16	7.521	2	5.141
2008	189	164.339	10	29.068
2007	218	181.527	8	17.974

Sumber: Pelabuhan Laut Kabupaten Mamuju Utara

Lanjutan Tabel 1.1
 Banyaknya Pelayaran dan Jumlah DWT/GRT Dirinci Menurut Jenis
 Pelayaran dan Pelabuhan Di Sulawesi Barat
 Tahun 2008

Pelabuhan	Pelayaran Tujuan Nasional		Pelayaran Tujuan Luar Negeri	
	Unit	DWT/GRT	Unit	DWT/GRT
(1)	(2)	(3)	(4)	(5)
1. Majene	858	19.100	-	-
2. Polman	440	5.006	-	-
3. Mamuju	815	429.992	-	-
4. Mamuju Utara	189	164.339	10	29.068
2008	2.302	618.437	10	29.068
2007	2.322	617.991	8	17.974
2006	2.371	528.016	12	44.895
2005	2.498	*	*	*
2004	1.702	*	*	*
2003	18.634	37.799.513	394	4782779

Sumber : - Pelabuhan Laut Masing-Masing Kabupaten.
 - Tahun 2003 data masih gabung dengan Pelabuhan Sulawesi Selatan.
 - *) Data tidak terinci.

Tabel 1.2
Lalulintas Penumpang Angkutan Laut
di Pelabuhan Majene Tahun 2008 (Orang)

B U L A N	N A I K	T U R U N	J U M L A H
(1)	(2)	(3)	(4)
01. Januari	25	61	86
02. Pebruari	9	55	64
03. Maret	22	112	134
04. April	29	74	103
05. Mei	42	92	134
06. Juni	65	81	146
07. Juli	35	79	114
08. Agustus	34	47	81
09. September	81	67	148
10. Oktober	55	107	162
11. Nopember	101	52	153
12. Desember	30	24	54
2008	528	851	1.379
2007	480	527	1.007
2006	2.873	1.717	4.590
2005	4.655	2.884	7.539
2004	2.844	1.883	4.727

Sumber : Pelabuhan Laut Majene

Lanjutan Tabel 1.2
Lalulintas Penumpang Angkutan Laut
di Pelabuhan Mamuju Tahun 2008 (Orang)

B U L A N	N A I K	T U R U N	J U M L A H
(1)	(2)	(3)	(4)
01. Januari	2.727	3.042	5.769
02. Pebruari	2.153	2.106	4.259
03. Maret	2.259	2.046	4.305
04. April	1.850	1.978	3.828
05. Mei	2.152	2.063	4.215
06. Juni	2.535	2.301	4.836
07. Juli	2.813	3.902	6.715
08. Agustus	2.057	2.771	4.828
09. September	3.730	1.886	5.616
10. Oktober	2.705	5.734	8.439
11. Nopember	1.879	2.464	4.343
12. Desember	2.300	3.606	5.906
2008	29.160	33.899	63.059
2007	31.379	32.817	64.196
2006	31.569	25.167	56.736
2005	36.287	26.104	62.391
2004	39.126	28.167	67.293

Sumber : Pelabuhan Laut Mamuju

Lanjutan Tabel 1.2
 Lalulintas Penumpang Angkutan Laut
 Dirinci Menurut Pelayaran dan Pelabuhan Di Sulawesi Barat
 Tahun 2008 (Orang)

PELABUHAN	N A I K	T U R U N	JUMLAH
(1)	(2)	(3)	(4)
01. Majene	528	851	1.379
02. Polman	0	0	0
03. Mamuju	29.160	33.899	63.059
04. Mamuju Utara	0	0	0
2008	29.688	34.750	64.438
2007	31.859	33.344	65.203
2006	34.442	26.884	61.326
2005	40.942	28.988	69.930
2004	40.942	30.050	70.992
2003	961.641	758.667	1.720.308

Sumber : - Pelabuhan Laut Masing-Masing Kabupaten.
 -Tahun 2003 data masih gabung dengan Pelabuhan Sulawesi Selatan.

Tabel 1.3
Bongkar/Muat Angkutan Dalam Negeri dan Luar Negeri di Pelabuhan
Majene Tahun 2008

Rincian	Tujuan Dalam Negeri		Tujuan Luar Negeri	
	Bongkar	Muat	Bongkar	Muat
(1)	(2)	(3)	(4)	(5)
1. Alat Berat (Ton)	-	-	-	-
2. Aspal (Ton)	-	-	-	-
3. Bambu (Ton)	-	2	-	-
4. Barang (Ton)	-	-	-	-
5. Barang Campuran (Ton)	-	514	-	-
6. Brng cmp,brng,prlatan,cmp (Ton)	15	-	-	-
7. Batang Kelapa (M ³)	-	-	-	-
8. Bawang Merah (Ton)	-	3	-	-
9. BBM (Ton)	-	-	-	-
10. Beras (Ton)	-	6	-	-
11. Bungkil (Ton)	-	-	-	-
12. Campuran (Ton)	284	-	-	-
13. Carnel (Ton)	-	-	-	-
14. CPO (Ton)	-	-	-	-
15. Dedak (Ton)	-	35	-	-
16. Garam (Ton)	-	15	-	-
17. Hewan (Ekor)	-	-	-	-
18. Ikan (Ton)	48	-	-	-
19. Jagung (Ton)	-	-	-	-
20. Jeruk (Ton)	-	3	-	-
21. Kambing (Ekor)	-	2195	-	-
22. Kasur (Ton)	-	147	-	-
23. Kayu (M3)	720	-	-	-
24. Kayu Campuran (M3)	35	-	-	-
25. Kayu Jati (M3)	-	98	-	-
26. Kayu Kpr (M3)	7	-	-	-
27. Kayu Log (M3)	-	-	-	-
28. KayuMeranti (M3)	19	-	-	-
29. Kayu Ulin (M3)	87	-	-	-
30. Kelapa (Ton)	-	-	-	-
31. Kerikil (Ton)	-	-	-	-
32. Koral (Ton)	-	-	-	-
33. Mobil (Unit)	-	-	-	-
34. Motor (Unit)	-	-	-	-
35. Pasir (Ton)	-	-	-	-
36. Pisang (Ton)	-	-	-	-
37. PKO (Ton)	-	-	-	-
38. Pupuk (Ton)	-	-	-	-
39. Rotan (Ton)	-	-	-	-
40. Sapi (Ekor)	262	1272	-	-
41. Semangka (Ton)	-	6	-	-
42. Semen (Ton)	-	-	-	-
43. Sirtu (Ton)	-	-	-	-
44. Tali (Ton)	-	4	-	-
45. Tali Bekas (Ton)	16	-	-	-
46. Teripang (Ton)	51	-	-	-

Sumber : Pelabuhan Laut Majene

Lanjutan Tabel 1.3
Bongkar/Muat Angkutan Dalam Negeri dan Luar Negeri di Pelabuhan
Polewali Mandar Tahun 2008

Rincian	Tujuan Dalam Negeri		Tujuan Luar Negeri	
	Bongkar	Muat	Bongkar	Muat
(1)	(2)	(3)	(4)	(5)
1. Alat Berat (Ton)	-	-	-	-
2. Aspal (Ton)	-	15	-	-
3. Bambu (Ton)	-	-	-	-
4. Barang (Ton)	-	-	-	-
5. Barang Campuran (Ton)	-	102	-	-
6. Brng cmp,brng,prlatan,cmp (Ton)	-	-	-	-
7. Batang Kelapa (M ³)	-	-	-	-
8. Bawang Merah (Ton)	-	-	-	-
9. BBM (Ton)	-	-	-	-
10. Beras (Ton)	-	41	-	-
11. Bungkil (Ton)	-	-	-	-
12. Campuran (Ton)	200	-	-	-
13. Carnel (Ton)	-	-	-	-
14. CPO (Ton)	-	-	-	-
15. Dedak (Ton)	-	-	-	-
16. Garam (Ton)	3	-	-	-
17. Hewan (Ekor)	-	-	-	-
18. Ikan (Ton)	71	-	-	-
19. Jagung (Ton)	-	-	-	-
20. Jeruk (Ton)	-	-	-	-
21. Kambing (Ekor)	-	-	-	-
22. Kasur (Ton)	-	-	-	-
23. Kayu (M3)	2.733	15	-	-
24. Kayu Campuran (M3)	-	-	-	-
25. Kayu Jati (M3)	-	-	-	-
26. Kayu Kpr (M3)	-	-	-	-
27. Kayu Log (M3)	-	-	-	-
28. KayuMeranti (M3)	-	-	-	-
29. Kayu Ulin (M3)	-	-	-	-
30. Kelapa (Ton)	-	-	-	-
31. Kerikil (Ton)	-	-	-	-
32. Koral (Ton)	-	-	-	-
33. Mobil (Unit)	-	-	-	-
34. Motor (Unit)	-	-	-	-
35. Pasir (Ton)	-	-	-	-
36. Pisang (Ton)	-	-	-	-
37. PKO (Ton)	-	-	-	-
38. Pupuk (Ton)	-	-	-	-
39. Rotan (Ton)	-	-	-	-
40. Sapi (Ekor)	500	-	-	-
41. Semangka (Ton)	-	-	-	-
42. Semen (Ton)	-	-	-	-
43. Sirtu (Ton)	-	-	-	-
44. Tali (Ton)	-	-	-	-
45. Tali Bekas (Ton)	-	-	-	-
46. Teripang (Ton)	-	-	-	-

Sumber : Pelabuhan Laut Polewali Mandar

Lanjutan Tabel 1.3
Bongkar/Muat Angkutan Dalam Negeri dan Luar Negeri di Pelabuhan
Mamuju Tahun 2008

Rincian	Tujuan Dalam Negeri		Tujuan Luar Negeri	
	Bongkar	Muat	Bongkar	Muat
(1)	(2)	(3)	(4)	(5)
1. Alat Berat (Ton)	-	260	-	-
2. Aspal (Ton)	-	-	-	-
3. Bambu (Ton)	-	-	-	-
4. Barang (Ton)	1.426	14.524	-	-
5. Barang Campuran (Ton)	-	372	-	-
6. Brng cmp,brng,prlatan,cmp (Ton)	7	-	-	-
7. Batang Kelapa (M ³)	-	520	-	-
8. Bawang Merah (Ton)	-	-	-	-
9. BBM (Ton)	265	-	-	-
10. Beras (Ton)	-	-	-	-
11. Bungkil (Ton)	-	-	-	-
12. Campuran (Ton)	140	-	-	-
13. Carnel (Ton)	-	-	-	-
14. CPO (Ton)	-	-	-	-
15. Dedak (Ton)	14	249	-	-
16. Garam (Ton)	73	-	-	-
17. Hewan (Ekor)	494	19.411	-	-
18. Ikan (Ton)	-	-	-	-
19. Jagung (Ton)	-	3.058	-	-
20. Jeruk (Ton)	-	-	-	-
21. Kambing (Ekor)	-	-	-	-
22. Kasur (Ton)	-	-	-	-
23. Kayu (M3)	-	478	-	-
24. Kayu Campuran (M3)	-	-	-	-
25. Kayu Jati (M3)	-	-	-	-
26. Kayu Kpr (M3)	-	-	-	-
27. Kayu Log (M3)	-	10.335	-	-
28. KayuMeranti (M3)	-	-	-	-
29. Kayu Ulin (M3)	-	-	-	-
30. Kelapa (Ton)	-	470	-	-
31. Kerikil (Ton)	-	4.253	-	-
32. Koral (Ton)	-	6.319	-	-
33. Mobil (Unit)	2.332	2.524	-	-
34. Motor (Unit)	1.230	961	-	-
35. Pasir (Ton)	-	32.209	-	-
36. Pisang (Ton)	-	835	-	-
37. PKO (Ton)	-	-	-	-
38. Pupuk (Ton)	7.775	-	-	-
39. Rotan (Ton)	-	967	-	-
40. Sapi (Ekor)	-	52	-	-
41. Semangka (Ton)	-	-	-	-
42. Semen (Ton)	18.680	-	-	-
43. Sirtu (Ton)	-	3.524	-	-
44. Tali (Ton)	-	-	-	-
45. Tali Bekas (Ton)	-	-	-	-
46. Teripang (Ton)	-	-	-	-

Sumber : Pelabuhan Laut Mamuju

Lanjutan Tabel 1.3
Bongkar/Muat Angkutan Dalam Negeri dan Luar Negeri di Pelabuhan
Mamuju Utara Tahun 2008

Rincian	Tujuan Dalam Negeri		Tujuan Luar Negeri	
	Bongkar	Muat	Bongkar	Muat
(1)	(2)	(3)	(4)	(5)
1. Alat Berat (Ton)	-	-	-	-
2. Aspal (Ton)	-	-	-	-
3. Bambu (Ton)	-	-	-	-
4. Barang (Ton)	-	-	-	-
5. Barang Campuran (Ton)	-	-	-	-
6. Brng cmp,brng,prlatan,cmp (Ton)	-	-	-	-
7. Batang Kelapa (M ³)	-	-	-	-
8. Bawang Merah (Ton)	-	-	-	-
9. BBM (Ton)	-	-	-	-
10. Beras (Ton)	-	-	-	-
11. Bungkil (Ton)	-	5.586	-	-
12. Campuran (Ton)	-	-	-	-
13. Carnel (Ton)	-	31.484	-	-
14. CPO (Ton)	-	186.607	-	24.486
15. Dedak (Ton)	-	-	-	-
16. Garam (Ton)	-	-	-	-
17. Hewan (Ekor)	-	-	-	-
18. Ikan (Ton)	-	-	-	-
19. Jagung (Ton)	-	-	-	-
20. Jeruk (Ton)	-	-	-	-
21. Kambing (Ekor)	-	-	-	-
22. Kasur (Ton)	-	-	-	-
23. Kayu (M3)	-	2.340	-	-
24. Kayu Campuran (M3)	-	-	-	-
25. Kayu Jati (M3)	-	-	-	-
26. Kayu Kpr (M3)	-	-	-	-
27. Kayu Log (M3)	-	1.197	-	-
28. KayuMeranti (M3)	-	-	-	-
29. Kayu Ulin (M3)	-	-	-	-
30. Kelapa (Ton)	-	-	-	-
31. Kerikil (Ton)	-	-	-	-
32. Koral (Ton)	-	-	-	-
33. Mobil (Unit)	-	-	-	-
34. Motor (Unit)	-	-	-	-
35. Pasir (Ton)	-	-	-	-
36. Pisang (Ton)	-	-	-	-
37. PKO (Ton)	-	2.504	-	-
38. Pupuk (Ton)	9.885	-	-	-
39. Rotan (Ton)	-	23	-	-
40. Sapi (Ekor)	-	-	-	-
41. Semangka (Ton)	-	-	-	-
42. Semen (Ton)	440	-	-	-
43. Sirtu (Ton)	-	-	-	-
44. Tali (Ton)	-	-	-	-
45. Tali Bekas (Ton)	-	-	-	-
46. Teripang (Ton)	-	-	-	-

Sumber : Pelabuhan Laut Mamuju Utara

Tabel 1.4
Bongkar/Muat Angkutan Dalam Negeri dan Luar Negeri di Pelabuhan
Se Sulawesi Barat, Januari Tahun 2008

Rincian	Tujuan Dalam Negeri		Tujuan Luar Negeri	
	Bongkar	Muat	Bongkar	Muat
(1)	(2)	(3)	(4)	(5)
1. Alat Berat (Ton)	-	-	-	-
2. Aspal (Ton)	-	-	-	-
3. Bambu (Ton)	-	-	-	-
4. Barang (Ton)	337	1.530	-	-
5. Barang Campuran (Ton)	-	116	-	-
6. Brng cmp,brng,prlatan,cmp (Ton)	-	-	-	-
7. Batang Kelapa (M ³)	-	-	-	-
8. Bawang Merah (Ton)	-	3	-	-
9. BBM (Ton)	20	-	-	-
10. Beras (Ton)	-	-	-	-
11. Bungkil (Ton)	-	-	-	-
12. Campuran (Ton)	263	-	-	-
13. Carnel (Ton)	-	2.700	-	-
14. CPO (Ton)	-	8.837	-	5.224
15. Dedak (Ton)	14	-	-	-
16. Garam (Ton)	-	-	-	-
17. Hewan (Ekor)	-	1.185	-	-
18. Ikan (Ton)	-	-	-	-
19. Jagung (Ton)	-	292	-	-
20. Jeruk (Ton)	-	-	-	-
21. Kambing (Ekor)	-	-	-	-
22. Kasur (Ton)	-	10	-	-
23. Kayu (M3)	565	1.850	-	-
24. Kayu Campuran (M3)	-	-	-	-
25. Kayu Jati (M3)	-	-	-	-
26. Kayu Kpr (M3)	-	-	-	-
27. Kayu Log (M3)	-	-	-	-
28. KayuMeranti (M3)	-	-	-	-
29. Kayu Ulin (M3)	-	-	-	-
30. Kelapa (Ton)	-	-	-	-
31. Kerikil (Ton)	-	-	-	-
32. Koral (Ton)	-	2.090	-	-
33. Mobil (Unit)	190	271	-	-
34. Motor (Unit)	88	72	-	-
35. Pasir (Ton)	-	-	-	-
36. Pisang (Ton)	-	120	-	-
37. PKO (Ton)	-	-	-	-
38. Pupuk (Ton)	770	-	-	-
39. Rotan (Ton)	-	360	-	-
40. Sapi (Ekor)	-	-	-	-
41. Semangka (Ton)	-	-	-	-
42. Semen (Ton)	2.340	-	-	-
43. Sirtu (Ton)	-	-	-	-
44. Tali (Ton)	-	-	-	-
45. Tali Bekas (Ton)	-	-	-	-
46. Teripang (Ton)	-	-	-	-

Sumber : Pelabuhan Laut Masing-Masing Kabupaten

Lanjutan Tabel 1.4
Bongkar/Muat Angkutan Dalam Negeri dan Luar Negeri di Pelabuhan
Se Sulawesi Barat, Februari Tahun 2008

Rincian	Tujuan Dalam Negeri		Tujuan Luar Negeri	
	Bongkar	Muat	Bongkar	Muat
(1)	(2)	(3)	(4)	(5)
1. Alat Berat (Ton)	-	-	-	-
2. Aspal (Ton)	-	-	-	-
3. Bambu (Ton)	-	-	-	-
4. Barang (Ton)	154	1.082	-	-
5. Barang Campuran (Ton)	-	78	-	-
6. Brng cmp,brng,prlatan,cmp (Ton)	-	-	-	-
7. Batang Kelapa (M ³)	-	200	-	-
8. Bawang Merah (Ton)	-	-	-	-
9. BBM (Ton)	10	-	-	-
10. Beras (Ton)	-	35	-	-
11. Bungkil (Ton)	-	-	-	-
12. Campuran (Ton)	28	-	-	-
13. Carnel (Ton)	-	6.165	-	-
14. CPO (Ton)	-	13.521	-	1.503
15. Dedak (Ton)	-	-	-	-
16. Garam (Ton)	3	-	-	-
17. Hewan (Ekor)	-	1.474	-	-
18. Ikan (Ton)	19	-	-	-
19. Jagung (Ton)	-	304	-	-
20. Jeruk (Ton)	-	-	-	-
21. Kambing (Ekor)	-	40	-	-
22. Kasur (Ton)	-	-	-	-
23. Kayu (M3)	86	220	-	-
24. Kayu Campuran (M3)	-	-	-	-
25. Kayu Jati (M3)	-	-	-	-
26. Kayu Kpr (M3)	-	-	-	-
27. Kayu Log (M3)	-	1.933	-	-
28. KayuMeranti (M3)	-	-	-	-
29. Kayu Ulin (M3)	-	-	-	-
30. Kelapa (Ton)	-	-	-	-
31. Kerikil (Ton)	-	-	-	-
32. Koral (Ton)	-	4.229	-	-
33. Mobil (Unit)	115	132	-	-
34. Motor (Unit)	65	52	-	-
35. Pasir (Ton)	-	4.214	-	-
36. Pisang (Ton)	-	45	-	-
37. PKO (Ton)	-	-	-	-
38. Pupuk (Ton)	1.300	-	-	-
39. Rotan (Ton)	-	15	-	-
40. Sapi (Ekor)	-	45	-	-
41. Semangka (Ton)	-	-	-	-
42. Semen (Ton)	850	-	-	-
43. Sirtu (Ton)	-	-	-	-
44. Tali (Ton)	-	-	-	-
45. Tali Bekas (Ton)	-	-	-	-
46. Teripang (Ton)	4	-	-	-

Sumber : Pelabuhan Laut Masing-Masing Kabupaten

Lanjutan Tabel 1.4
Bongkar/Muat Angkutan Dalam Negeri dan Luar Negeri di Pelabuhan
Se Sulawesi Barat, Maret Tahun 2008

Rincian	Tujuan Dalam Negeri		Tujuan Luar Negeri	
	Bongkar	Muat	Bongkar	Muat
(1)	(2)	(3)	(4)	(5)
1. Alat Berat (Ton)	-	-	-	-
2. Aspal (Ton)	-	-	-	-
3. Bambu (Ton)	-	-	-	-
4. Barang (Ton)	35	1.105	-	-
5. Barang Campuran (Ton)	-	59	-	-
6. Brng cmp,brng,prlatan,cmp (Ton)	7	-	-	-
7. Batang Kelapa (M ³)	-	-	-	-
8. Bawang Merah (Ton)	-	-	-	-
9. BBM (Ton)	85	-	-	-
10. Beras (Ton)	-	-	-	-
11. Bungkil (Ton)	-	-	-	-
12. Campuran (Ton)	27	-	-	-
13. Carnel (Ton)	-	2.600	-	-
14. CPO (Ton)	-	17.066	-	2.173
15. Dedak (Ton)	-	-	-	-
16. Garam (Ton)	65	-	-	-
17. Hewan (Ekor)	-	1.795	-	-
18. Ikan (Ton)	34	-	-	-
19. Jagung (Ton)	-	240	-	-
20. Jeruk (Ton)	-	-	-	-
21. Kambing (Ekor)	-	-	-	-
22. Kasur (Ton)	-	12	-	-
23. Kayu (M3)	459	34	-	-
24. Kayu Campuran (M3)	-	-	-	-
25. Kayu Jati (M3)	-	-	-	-
26. Kayu Kpr (M3)	-	-	-	-
27. Kayu Log (M3)	-	6.541	-	-
28. KayuMeranti (M3)	-	-	-	-
29. Kayu Ulin (M3)	-	-	-	-
30. Kelapa (Ton)	-	200	-	-
31. Kerikil (Ton)	-	-	-	-
32. Koral (Ton)	-	-	-	-
33. Mobil (Unit)	154	196	-	-
34. Motor (Unit)	86	67	-	-
35. Pasir (Ton)	-	-	-	-
36. Pisang (Ton)	-	70	-	-
37. PKO (Ton)	-	-	-	-
38. Pupuk (Ton)	1.530	-	-	-
39. Rotan (Ton)	-	607	-	-
40. Sapi (Ekor)	-	-	-	-
41. Semangka (Ton)	-	-	-	-
42. Semen (Ton)	1.450	-	-	-
43. Sirtu (Ton)	-	1.406	-	-
44. Tali (Ton)	-	-	-	-
45. Tali Bekas (Ton)	-	-	-	-
46. Teripang (Ton)	3	-	-	-

Sumber : Pelabuhan Laut Masing-Masing Kabupaten

Lanjutan Tabel 1.4
Bongkar/Muat Angkutan Dalam Negeri dan Luar Negeri di Pelabuhan
Se Sulawesi Barat, April Tahun 2008

Rincian	Tujuan Dalam Negeri		Tujuan Luar Negeri	
	Bongkar	Muat	Bongkar	Muat
(1)	(2)	(3)	(4)	(5)
1. Alat Berat (Ton)	-	-	-	-
2. Aspal (Ton)	-	-	-	-
3. Bambu (Ton)	-	-	-	-
4. Barang (Ton)	87	1.351	-	-
5. Barang Campuran (Ton)	-	122	-	-
6. Brng cmp,brng,prlatan,cmp (Ton)	-	-	-	-
7. Batang Kelapa (M ³)	-	-	-	-
8. Bawang Merah (Ton)	-	-	-	-
9. BBM (Ton)	15	-	-	-
10. Beras (Ton)	-	2	-	-
11. Bungkil (Ton)	-	500	-	-
12. Campuran (Ton)	50	-	-	-
13. Carnel (Ton)	-	-	-	-
14. CPO (Ton)	-	21.039	-	-
15. Dedak (Ton)	-	45	-	-
16. Garam (Ton)	-	5	-	-
17. Hewan (Ekor)	-	1.333	-	-
18. Ikan (Ton)	5	-	-	-
19. Jagung (Ton)	-	242	-	-
20. Jeruk (Ton)	-	-	-	-
21. Kambing (Ekor)	-	-	-	-
22. Kasur (Ton)	-	6	-	-
23. Kayu (M3)	287	81	-	-
24. Kayu Campuran (M3)	-	-	-	-
25. Kayu Jati (M3)	-	-	-	-
26. Kayu Kpr (M3)	-	-	-	-
27. Kayu Log (M3)	-	-	-	-
28. KayuMeranti (M3)	-	-	-	-
29. Kayu Ulin (M3)	-	-	-	-
30. Kelapa (Ton)	-	40	-	-
31. Kerikil (Ton)	-	1.406	-	-
32. Koral (Ton)	-	-	-	-
33. Mobil (Unit)	132	170	-	-
34. Motor (Unit)	60	53	-	-
35. Pasir (Ton)	-	1.406	-	-
36. Pisang (Ton)	-	75	-	-
37. PKO (Ton)	-	1.001	-	-
38. Pupuk (Ton)	1.500	-	-	-
39. Rotan (Ton)	-	-	-	-
40. Sapi (Ekor)	-	-	-	-
41. Semangka (Ton)	-	-	-	-
42. Semen (Ton)	850	-	-	-
43. Sirtu (Ton)	-	2.118	-	-
44. Tali (Ton)	-	-	-	-
45. Tali Bekas (Ton)	-	-	-	-
46. Teripang (Ton)	-	-	-	-

Sumber : Pelabuhan Laut Masing-Masing Kabupaten

Lanjutan Tabel 1.4
Bongkar/Muat Angkutan Dalam Negeri dan Luar Negeri di Pelabuhan
Se Sulawesi Barat, Mei Tahun 2008

Rincian	Tujuan Dalam Negeri		Tujuan Luar Negeri	
	Bongkar	Muat	Bongkar	Muat
(1)	(2)	(3)	(4)	(5)
1. Alat Berat (Ton)	-	-	-	-
2. Aspal (Ton)	-	-	-	-
3. Bambu (Ton)	-	-	-	-
4. Barang (Ton)	168	1.736	-	-
5. Barang Campuran (Ton)	-	134	-	-
6. Brng cmp,brng,prlatan,cmp (Ton)	-	-	-	-
7. Batang Kelapa (M ³)	-	50	-	-
8. Bawang Merah (Ton)	-	-	-	-
9. BBM (Ton)	15	-	-	-
10. Beras (Ton)	-	-	-	-
11. Bungkil (Ton)	-	-	-	-
12. Campuran (Ton)	53	-	-	-
13. Carnel (Ton)	-	1.227	-	-
14. CPO (Ton)	-	6.607	-	5.137
15. Dedak (Ton)	-	37	-	-
16. Garam (Ton)	8	-	-	-
17. Hewan (Ekor)	-	1.382	-	-
18. Ikan (Ton)	16	-	-	-
19. Jagung (Ton)	-	235	-	-
20. Jeruk (Ton)	-	-	-	-
21. Kambing (Ekor)	-	15	-	-
22. Kasur (Ton)	-	11	-	-
23. Kayu (M3)	193	40	-	-
24. Kayu Campuran (M3)	-	-	-	-
25. Kayu Jati (M3)	-	-	-	-
26. Kayu Kpr (M3)	-	-	-	-
27. Kayu Log (M3)	-	-	-	-
28. KayuMeranti (M3)	-	-	-	-
29. Kayu Ulin (M3)	-	-	-	-
30. Kelapa (Ton)	-	35	-	-
31. Kerikil (Ton)	-	-	-	-
32. Koral (Ton)	-	-	-	-
33. Mobil (Unit)	207	212	-	-
34. Motor (Unit)	59	52	-	-
35. Pasir (Ton)	-	2.685	-	-
36. Pisang (Ton)	-	70	-	-
37. PKO (Ton)	-	-	-	-
38. Pupuk (Ton)	960	-	-	-
39. Rotan (Ton)	-	8	-	-
40. Sapi (Ekor)	-	15	-	-
41. Semangka (Ton)	-	-	-	-
42. Semen (Ton)	1.950	-	-	-
43. Sirtu (Ton)	-	-	-	-
44. Tali (Ton)	-	-	-	-
45. Tali Bekas (Ton)	-	-	-	-
46. Teripang (Ton)	15	-	-	-

Sumber : Pelabuhan Laut Masing-Masing Kabupaten

Lanjutan Tabel 1.4
Bongkar/Muat Angkutan Dalam Negeri dan Luar Negeri di Pelabuhan
Se Sulawesi Barat, Juni Tahun 2008

Rincian	Tujuan Dalam Negeri		Tujuan Luar Negeri	
	Bongkar	Muat	Bongkar	Muat
(1)	(2)	(3)	(4)	(5)
1. Alat Berat (Ton)	-	-	-	-
2. Aspal (Ton)	-	-	-	-
3. Bambu (Ton)	-	-	-	-
4. Barang (Ton)	173	1.510	-	-
5. Barang Campuran (Ton)	-	77	-	-
6. Brng cmp,brng,prlatan,cmp (Ton)	-	-	-	-
7. Batang Kelapa (M ³)	-	200	-	-
8. Bawang Merah (Ton)	-	-	-	-
9. BBM (Ton)	30	-	-	-
10. Beras (Ton)	-	4	-	-
11. Bungkil (Ton)	-	1.100	-	-
12. Campuran (Ton)	51	-	-	-
13. Carnel (Ton)	-	2.415	-	-
14. CPO (Ton)	-	12.879	-	1.500
15. Dedak (Ton)	-	50	-	-
16. Garam (Ton)	-	10	-	-
17. Hewan (Ekor)	14	1.284	-	-
18. Ikan (Ton)	14	-	-	-
19. Jagung (Ton)	-	215	-	-
20. Jeruk (Ton)	-	-	-	-
21. Kambing (Ekor)	-	80	-	-
22. Kasur (Ton)	-	17	-	-
23. Kayu (M3)	102	15	-	-
24. Kayu Campuran (M3)	15	-	-	-
25. Kayu Jati (M3)	-	-	-	-
26. Kayu Kpr (M3)	-	-	-	-
27. Kayu Log (M3)	-	-	-	-
28. KayuMeranti (M3)	-	-	-	-
29. Kayu Ulin (M3)	-	-	-	-
30. Kelapa (Ton)	-	-	-	-
31. Kerikil (Ton)	-	-	-	-
32. Koral (Ton)	-	-	-	-
33. Mobil (Unit)	189	207	-	-
34. Motor (Unit)	86	48	-	-
35. Pasir (Ton)	-	-	-	-
36. Pisang (Ton)	-	100	-	-
37. PKO (Ton)	-	1.003	-	-
38. Pupuk (Ton)	1.305	-	-	-
39. Rotan (Ton)	-	-	-	-
40. Sapi (Ekor)	-	30	-	-
41. Semangka (Ton)	-	-	-	-
42. Semen (Ton)	1.755	-	-	-
43. Sirtu (Ton)	-	-	-	-
44. Tali (Ton)	-	-	-	-
45. Tali Bekas (Ton)	-	-	-	-
46. Teripang (Ton)	8	-	-	-

Sumber : Pelabuhan Laut Masing-Masing Kabupaten

Lanjutan Tabel 1.4
Bongkar/Muat Angkutan Dalam Negeri dan Luar Negeri di Pelabuhan
Se Sulawesi Barat, Juli Tahun 2008

Rincian	Tujuan Dalam Negeri		Tujuan Luar Negeri	
	Bongkar	Muat	Bongkar	Muat
(1)	(2)	(3)	(4)	(5)
1. Alat Berat (Ton)	-	-	-	-
2. Aspal (Ton)	-	-	-	-
3. Bambu (Ton)	-	2	-	-
4. Barang (Ton)	53	1.489	-	-
5. Barang Campuran (Ton)	-	68	-	-
6. Brng cmp,brng,prlatan,cmp (Ton)	-	-	-	-
7. Batang Kelapa (M ³)	-	-	-	-
8. Bawang Merah (Ton)	-	-	-	-
9. BBM (Ton)	15	-	-	-
10. Beras (Ton)	-	-	-	-
11. Bungkil (Ton)	-	-	-	-
12. Campuran (Ton)	46	-	-	-
13. Carnel (Ton)	-	1.501	-	-
14. CPO (Ton)	-	17.408	-	-
15. Dedak (Ton)	-	117	-	-
16. Garam (Ton)	-	-	-	-
17. Hewan (Ekor)	13	1.158	-	-
18. Ikan (Ton)	15	-	-	-
19. Jagung (Ton)	-	195	-	-
20. Jeruk (Ton)	-	-	-	-
21. Kambing (Ekor)	-	250	-	-
22. Kasur (Ton)	-	5	-	-
23. Kayu (M3)	322	593	-	-
24. Kayu Campuran (M3)	-	-	-	-
25. Kayu Jati (M3)	-	-	-	-
26. Kayu Kpr (M3)	-	-	-	-
27. Kayu Log (M3)	-	-	-	-
28. KayuMeranti (M3)	-	-	-	-
29. Kayu Ulin (M3)	40	-	-	-
30. Kelapa (Ton)	-	40	-	-
31. Kerikil (Ton)	-	1.426	-	-
32. Koral (Ton)	-	-	-	-
33. Mobil (Unit)	276	262	-	-
34. Motor (Unit)	123	92	-	-
35. Pasir (Ton)	-	4.356	-	-
36. Pisang (Ton)	-	85	-	-
37. PKO (Ton)	-	1.136	-	-
38. Pupuk (Ton)	590	-	-	-
39. Rotan (Ton)	-	-	-	-
40. Sapi (Ekor)	-	127	-	-
41. Semangka (Ton)	-	-	-	-
42. Semen (Ton)	880	-	-	-
43. Sirtu (Ton)	-	-	-	-
44. Tali (Ton)	-	-	-	-
45. Tali Bekas (Ton)	-	-	-	-
46. Teripang (Ton)	-	-	-	-

Sumber : Pelabuhan Laut Masing-Masing Kabupaten

Lanjutan Tabel 1.4
Bongkar/Muat Angkutan Dalam Negeri dan Luar Negeri di Pelabuhan
Se Sulawesi Barat, Agustus Tahun 2008

Rincian	Tujuan Dalam Negeri		Tujuan Luar Negeri	
	Bongkar	Muat	Bongkar	Muat
(1)	(2)	(3)	(4)	(5)
1. Alat Berat (Ton)	-	-	-	-
2. Aspal (Ton)	-	-	-	-
3. Bambu (Ton)	-	-	-	-
4. Barang (Ton)	71	1.331	-	-
5. Barang Campuran (Ton)	-	26	-	-
6. Brng cmp,brng,prlatan,cmp (Ton)	-	-	-	-
7. Batang Kelapa (M ³)	-	-	-	-
8. Bawang Merah (Ton)	-	-	-	-
9. BBM (Ton)	10	-	-	-
10. Beras (Ton)	-	-	-	-
11. Bungkil (Ton)	-	350	-	-
12. Campuran (Ton)	10	-	-	-
13. Carnel (Ton)	-	3.650	-	-
14. CPO (Ton)	-	15.471	-	-
15. Dedak (Ton)	-	15	-	-
16. Garam (Ton)	-	-	-	-
17. Hewan (Ekor)	-	921	-	-
18. Ikan (Ton)	-	-	-	-
19. Jagung (Ton)	-	245	-	-
20. Jeruk (Ton)	-	-	-	-
21. Kambing (Ekor)	-	20	-	-
22. Kasur (Ton)	-	15	-	-
23. Kayu (M3)	328	-	-	-
24. Kayu Campuran (M3)	20	-	-	-
25. Kayu Jati (M3)	-	13	-	-
26. Kayu Kpr (M3)	7	-	-	-
27. Kayu Log (M3)	-	12	-	-
28. KayuMeranti (M3)	19	-	-	-
29. Kayu Ulin (M3)	47	-	-	-
30. Kelapa (Ton)	-	30	-	-
31. Kerikil (Ton)	-	-	-	-
32. Koral (Ton)	-	-	-	-
33. Mobil (Unit)	195	181	-	-
34. Motor (Unit)	66	75	-	-
35. Pasir (Ton)	-	5.533	-	-
36. Pisang (Ton)	-	70	-	-
37. PKO (Ton)	-	-	-	-
38. Pupuk (Ton)	2.875	-	-	-
39. Rotan (Ton)	-	-	-	-
40. Sapi (Ekor)	-	30	-	-
41. Semangka (Ton)	-	-	-	-
42. Semen (Ton)	1.450	-	-	-
43. Sirtu (Ton)	-	-	-	-
44. Tali (Ton)	-	-	-	-
45. Tali Bekas (Ton)	-	-	-	-
46. Teripang (Ton)	5	-	-	-

Sumber : Pelabuhan Laut Masing-Masing Kabupaten

Lanjutan Tabel 1.4
Bongkar/Muat Angkutan Dalam Negeri dan Luar Negeri di Pelabuhan
Se Sulawesi Barat, September Tahun 2008

Rincian	Tujuan Dalam Negeri		Tujuan Luar Negeri	
	Bongkar	Muat	Bongkar	Muat
(1)	(2)	(3)	(4)	(5)
1. Alat Berat (Ton)	-	-	-	-
2. Aspal (Ton)	-	-	-	-
3. Bambu (Ton)	-	-	-	-
4. Barang (Ton)	159	888	-	-
5. Barang Campuran (Ton)	-	81	-	-
6. Brng cmp,brng,prlatan,cmp (Ton)	-	-	-	-
7. Batang Kelapa (M ³)	-	20	-	-
8. Bawang Merah (Ton)	-	-	-	-
9. BBM (Ton)	20	-	-	-
10. Beras (Ton)	-	-	-	-
11. Bungkil (Ton)	-	-	-	-
12. Campuran (Ton)	56	-	-	-
13. Carnel (Ton)	-	2.100	-	-
14. CPO (Ton)	-	12.553	-	-
15. Dedak (Ton)	-	-	-	-
16. Garam (Ton)	-	-	-	-
17. Hewan (Ekor)	81	744	-	-
18. Ikan (Ton)	1	-	-	-
19. Jagung (Ton)	-	280	-	-
20. Jeruk (Ton)	-	-	-	-
21. Kambing (Ekor)	-	-	-	-
22. Kasur (Ton)	-	-	-	-
23. Kayu (M3)	483	-	-	-
24. Kayu Campuran (M3)	-	-	-	-
25. Kayu Jati (M3)	-	-	-	-
26. Kayu Kpr (M3)	-	-	-	-
27. Kayu Log (M3)	-	-	-	-
28. KayuMeranti (M3)	-	-	-	-
29. Kayu Ulin (M3)	-	-	-	-
30. Kelapa (Ton)	-	60	-	-
31. Kerikil (Ton)	-	1.421	-	-
32. Koral (Ton)	-	-	-	-
33. Mobil (Unit)	205	149	-	-
34. Motor (Unit)	259	66	-	-
35. Pasir (Ton)	-	1.816	-	-
36. Pisang (Ton)	-	50	-	-
37. PKO (Ton)	-	-	-	-
38. Pupuk (Ton)	2.190	-	-	-
39. Rotan (Ton)	-	-	-	-
40. Sapi (Ekor)	-	-	-	-
41. Semangka (Ton)	-	-	-	-
42. Semen (Ton)	1.700	-	-	-
43. Sirtu (Ton)	-	-	-	-
44. Tali (Ton)	-	-	-	-
45. Tali Bekas (Ton)	-	-	-	-
46. Teripang (Ton)	5	-	-	-

Sumber : Pelabuhan Laut Masing-Masing Kabupaten

Lanjutan Tabel 1.4
Bongkar/Muat Angkutan Dalam Negeri dan Luar Negeri di Pelabuhan
Se Sulawesi Barat, Oktober Tahun 2008

Rincian	Tujuan Dalam Negeri		Tujuan Luar Negeri	
	Bongkar	Muat	Bongkar	Muat
(1)	(2)	(3)	(4)	(5)
1. Alat Berat (Ton)	-	-	-	-
2. Aspal (Ton)	-	-	-	-
3. Bambu (Ton)	-	-	-	-
4. Barang (Ton)	88	330	-	-
5. Barang Campuran (Ton)	-	90	-	-
6. Brng cmp,brng,prlatan,cmp (Ton)	-	-	-	-
7. Batang Kelapa (M ³)	-	-	-	-
8. Bawang Merah (Ton)	-	-	-	-
9. BBM (Ton)	20	-	-	-
10. Beras (Ton)	-	-	-	-
11. Bungkil (Ton)	-	500	-	-
12. Campuran (Ton)	29	-	-	-
13. Carnel (Ton)	-	1.450	-	-
14. CPO (Ton)	-	12.208	-	-
15. Dedak (Ton)	-	-	-	-
16. Garam (Ton)	-	-	-	-
17. Hewan (Ekor)	10	1.482	-	-
18. Ikan (Ton)	1	-	-	-
19. Jagung (Ton)	-	365	-	-
20. Jeruk (Ton)	-	1	-	-
21. Kambing (Ekor)	-	115	-	-
22. Kasur (Ton)	-	-	-	-
23. Kayu (M3)	301	-	-	-
24. Kayu Campuran (M3)	-	-	-	-
25. Kayu Jati (M3)	-	-	-	-
26. Kayu Kpr (M3)	-	-	-	-
27. Kayu Log (M3)	-	3.046	-	-
28. KayuMeranti (M3)	-	-	-	-
29. Kayu Ulin (M3)	-	-	-	-
30. Kelapa (Ton)	-	15	-	-
31. Kerikil (Ton)	-	-	-	-
32. Koral (Ton)	-	-	-	-
33. Mobil (Unit)	157	199	-	-
34. Motor (Unit)	119	229	-	-
35. Pasir (Ton)	-	3.819	-	-
36. Pisang (Ton)	-	60	-	-
37. PKO (Ton)	-	-	-	-
38. Pupuk (Ton)	2.220	-	-	-
39. Rotan (Ton)	-	-	-	-
40. Sapi (Ekor)	-	123	-	-
41. Semangka (Ton)	-	6	-	-
42. Semen (Ton)	1.100	-	-	-
43. Sirtu (Ton)	-	-	-	-
44. Tali (Ton)	-	3	-	-
45. Tali Bekas (Ton)	3	-	-	-
46. Teripang (Ton)	1	-	-	-

Sumber : Pelabuhan Laut Masing-Masing Kabupaten

Lanjutan Tabel 1.4
Bongkar/Muat Angkutan Dalam Negeri dan Luar Negeri di Pelabuhan
Se Sulawesi Barat, November Tahun 2008

Rincian	Tujuan Dalam Negeri		Tujuan Luar Negeri	
	Bongkar	Muat	Bongkar	Muat
(1)	(2)	(3)	(4)	(5)
1. Alat Berat (Ton)	-	260	-	-
2. Aspal (Ton)	-	-	-	-
3. Bambu (Ton)	-	-	-	-
4. Barang (Ton)	89	841	-	-
5. Barang Campuran (Ton)	-	85	-	-
6. Brng cmp,brng,prlatan,cmp (Ton)	15	-	-	-
7. Batang Kelapa (M ³)	-	50	-	-
8. Bawang Merah (Ton)	-	-	-	-
9. BBM (Ton)	15	-	-	-
10. Beras (Ton)	-	-	-	-
11. Bungkil (Ton)	-	1.000	-	-
12. Campuran (Ton)	-	-	-	-
13. Carnel (Ton)	-	3.900	-	-
14. CPO (Ton)	-	35.167	-	3.750
15. Dedak (Ton)	-	-	-	-
16. Garam (Ton)	-	-	-	-
17. Hewan (Ekor)	12	3.864	-	-
18. Ikan (Ton)	6	-	-	-
19. Jagung (Ton)	-	245	-	-
20. Jeruk (Ton)	-	2	-	-
21. Kambing (Ekor)	-	1.585	-	-
22. Kasur (Ton)	-	65	-	-
23. Kayu (M3)	-	-	-	-
24. Kayu Campuran (M3)	-	-	-	-
25. Kayu Jati (M3)	-	75	-	-
26. Kayu Kpr (M3)	-	-	-	-
27. Kayu Log (M3)	-	-	-	-
28. KayuMeranti (M3)	244	-	-	-
29. Kayu Ulin (M3)	-	-	-	-
30. Kelapa (Ton)	-	20	-	-
31. Kerikil (Ton)	-	-	-	-
32. Koral (Ton)	-	-	-	-
33. Mobil (Unit)	300	347	-	-
34. Motor (Unit)	56	60	-	-
35. Pasir (Ton)	-	3.524	-	-
36. Pisang (Ton)	-	40	-	-
37. PKO (Ton)	-	500	-	-
38. Pupuk (Ton)	1.370	-	-	-
39. Rotan (Ton)	-	-	-	-
40. Sapi (Ekor)	500	902	-	-
41. Semangka (Ton)	-	-	-	-
42. Semen (Ton)	1.950	-	-	-
43. Sirtu (Ton)	-	-	-	-
44. Tali (Ton)	-	1	-	-
45. Tali Bekas (Ton)	10	-	-	-
46. Teripang (Ton)	10	-	-	-

Sumber : Pelabuhan Laut Masing-Masing Kabupaten

Lanjutan Tabel 1.4
Bongkar/Muat Angkutan Dalam Negeri dan Luar Negeri di Pelabuhan
Se Sulawesi Barat, Desember Tahun 2008

Rincian	Tujuan Dalam Negeri		Tujuan Luar Negeri	
	Bongkar	Muat	Bongkar	Muat
(1)	(2)	(3)	(4)	(5)
1. Alat Berat (Ton)	-	-	-	-
2. Aspal (Ton)	-	15	-	-
3. Bambu (Ton)	-	-	-	-
4. Barang (Ton)	12	1.331	-	-
5. Barang Campuran (Ton)	-	52	-	-
6. Brng cmp,brng,prlatan,cmp (Ton)	-	-	-	-
7. Batang Kelapa (M ³)	-	-	-	-
8. Bawang Merah (Ton)	-	-	-	-
9. BBM (Ton)	10	-	-	-
10. Beras (Ton)	-	-	-	-
11. Bungkil (Ton)	-	1.000	-	-
12. Campuran (Ton)	11	-	-	-
13. Carnel (Ton)	-	3.776	-	-
14. CPO (Ton)	-	13.851	-	5.199
15. Dedak (Ton)	-	20	-	-
16. Garam (Ton)	-	-	-	-
17. Hewan (Ekor)	364	2.789	-	-
18. Ikan (Ton)	8	-	-	-
19. Jagung (Ton)	-	200	-	-
20. Jeruk (Ton)	-	-	-	-
21. Kambing (Ekor)	-	90	-	-
22. Kasur (Ton)	-	6	-	-
23. Kayu (M3)	83	-	-	-
24. Kayu Campuran (M3)	-	-	-	-
25. Kayu Jati (M3)	-	10	-	-
26. Kayu Kpr (M3)	-	-	-	-
27. Kayu Log (M3)	-	-	-	-
28. KayuMeranti (M3)	-	-	-	-
29. Kayu Ulin (M3)	-	-	-	-
30. Kelapa (Ton)	-	30	-	-
31. Kerikil (Ton)	-	-	-	-
32. Koral (Ton)	-	-	-	-
33. Mobil (Unit)	212	198	-	-
34. Motor (Unit)	163	95	-	-
35. Pasir (Ton)	-	4.856	-	-
36. Pisang (Ton)	-	50	-	-
37. PKO (Ton)	-	-	-	-
38. Pupuk (Ton)	1.050	-	-	-
39. Rotan (Ton)	-	-	-	-
40. Sapi (Ekor)	262	52	-	-
41. Semangka (Ton)	-	-	-	-
42. Semen (Ton)	2.845	-	-	-
43. Sirtu (Ton)	-	-	-	-
44. Tali (Ton)	-	-	-	-
45. Tali Bekas (Ton)	3	-	-	-
46. Teripang (Ton)	-	-	-	-

Sumber : Pelabuhan Laut Masing-Masing Kabupaten

Tabel 2.1
Lalulintas Penerbangan Dalam Negeri Di Bandara Tamba Padang
Tahun 2008

Bulan	Pesawat (Unit)		Penumpang (Jiwa)		
	Berangkat	Datang	Berangkat	Datang	Transit
(1)	(2)	(3)	(4)	(5)	(6)
Januari	14	14	445	421	-
Februari	12	12	411	429	-
Maret	12	12	485	418	-
April	23	23	708	728	-
Mei	46	46	857	902	-
Juni	24	24	839	789	-
Juli	22	22	770	747	-
Agustus	26	26	825	814	-
September	27	27	402	399	-
Oktober	30	30	597	478	-
Nopember	33	33	679	662	-
Desember	30	30	634	602	-
2008	299	299	7.652	7.389	-
2007	199	199	2.921	2.872	-
2006	250	250	3.962	3.828	-
2005	230	230	3.113	3.006	95
2004	230	230	2.601	2.326	137
2003	19.286	19.430	926.836	990.583	654.222

Sumber :

- Dep. Perhubungan Bandar Udara Tamba Padang Mamuju, Propinsi Sulawesi Barat
- Tahun 2003 data masih gabung Sulawesi Selatan yang diperoleh dari PT. (Persero) Angkasa Pura I Cabang Bandara Hasanuddin Makassar

Lanjutan Tabel 2.1
Lalulintas Bongkar/Muat Penerbangan Dalam Negeri Di Bandara Tampa
Padang Tahun 2008

Bulan	Bongkar (Ton)			M u a t (Ton)		
	Bagasi	Kargo	Paket Pos	Bagasi	Kargo	Paket Pos
(1)	(2)	(3)	(4)	(5)	(6)	(7)
Januari	2,652	-	-	1,895	-	-
Februari	2,509	-	-	2,196	-	-
M a r e t	3,007	-	-	2,025	-	-
A p r i l	5,010	-	-	3,485	-	-
M e i	6,211	-	-	4,431	-	-
J u n i	0,789	-	-	0,839	-	-
J u l i	5,156	-	-	4,953	-	-
Agustus	5,308	-	-	3,689	-	-
September	2,936	-	-	2,106	-	-
Oktober	2,702	-	-	3,452	-	-
Nopember	4,950	-	-	2,651	-	-
Desember	4,068	-	-	4,065	-	-
2008	45,298	-	-	35,787	-	-
2007	15,269	-	-	14,064	-	-
2006	21,149	400	-	20,540	400	-
2005	18,014	-	-	15,087	-	-
2004	12,726	-	-	14,069	-	-
2003	12.633	13.327	570	11.230	12.149	424

Sumber :

- Dep. Perhubungan Bandar Udara Tampa Padang Mamuju, Propinsi Sulawesi Barat
- Tahun 2003 data masih gabung Sulawesi Selatan yang diperoleh dari PT. (Persero) Angkasa Pura I Cabang Bandara Hasanuddin Makassar



**SENSUS
PENDUDUK
2010**



DATA

MENCERDASKAN BANGSA



BADAN PUSAT STATISTIK PROVINSI SULAWESI BARAT

Jl. RE Martadinata No. 10 Mamuju 91511

Telp: (0426) 2703340 Fax: (0426) 22103

Homepage: <http://sulbar.bps.go.id>