

# STATISTIK TRANSPORTASI UDARA SULAWESI SELATAN TAHUN 2017



BADAN PUSAT STATISTIK  
PROVINSI SULAWESI SELATAN

# STATISTIK TRANSPORTASI UDARA SULAWESI SELATAN TAHUN 2017



# STATISTIK TRANSPORTASI UDARA SULAWESI SELATAN TAHUN 2017

ISBN	: -
No. Publikasi	: 73540.1901
Katalog Publikasi	: 8303003.73
Ukuran Buku	: 21 cm x 29,7 cm
Jumlah Halaman	: viii+ 36 halaman
Naskah	: Bidang Statistik Distribusi
Gambar kulit	: Bidang Statistik Distribusi
Diterbitkan Oleh	: © BPS Provinsi Sulawesi Selatan
Dicetak Oleh	: BPS Provinsi Sulawesi Selatan

*Dilarang mengumumkan, mendistribusikan, mengomunikasikan dan/atau menggandakan sebagian atau seluruh isi buku ini untuk tujuan komersial tanpa izin tertulis dari Badan Pusat Statistik Provinsi Sulawesi Selatan*

## KATA PENGANTAR

Kebutuhan data statistik dari waktu ke waktu dirasakan semakin meningkat seiring dengan era informasi yang menuntut data yang lebih beragam. Dalam rangka memenuhi kebutuhan data terkait perkembangan transportasi udara, BPS Provinsi Sulawesi Selatan menerbitkan publikasi "Statistik Transportasi Udara Sulawesi Selatan Tahun 2017".

Data yang disajikan dalam publikasi ini mencakup data lalu lintas angkutan udara yang terdiri atas lalu lintas pesawat, penumpang, bagasi, barang, dan pos/paket di bandara udara wilayah Sulawesi Selatan.

Terimakasih, dan penghargaan kami sampaikan kepada semua pihak yang telah memberikan bantuan sehingga publikasi ini dapat diterbitkan. Saran yang konstruktif dari pengguna data kami harapkan untuk penyempurnaan publikasi mendatang. Semoga publikasi ini bermanfaat.

Makassar, Desember 2018

BADAN PUSAT STATISTIK  
PROVINSI SULAWESI SELATAN  
Kepala,



Yos Rusdiansyah

## DAFTAR ISI

	Halaman
Kata Pengantar	iii
Daftar Isi	iv
Daftar Tabel	v
Daftar Gambar	vi
Daftar Lampiran	vii
I. Pendahuluan	1
1.1. Latar Belakang	2
1.2. Tujuan	3
1.3. Ruang Lingkup dan Sumber Data	3
II. Metodologi	6
2.1. Pengumpulan Data	6
2.2. Konsep dan Definisi	6
III. Ulasan	10
3.1. Lalu Lintas Penerbangan Domestik	11
3.2. Lalu Lintas Penerbangan Internasional	12
3.3. Lalu Lintas Penumpang Domestik	14
3.4. Lalu Lintas Penumpang Internasional	16
3.5. Lalu Lintas Barang Domestik	18
3.6. Lalu Lintas Barang Internasional	19
Lampiran	22

## DAFTAR TABEL

	Halaman
Tabel 1. Daftar Bandar Udara Provinsi Sulawesi Selatan	3
Tabel 2. Lalu Lintas Penerbangan Domestik menurut Bandara Provinsi Sulawesi Selatan Tahun 2015-2017	12
Tabel 3. Jumlah Penumpang Pesawat Domestik menurut Bandara Provinsi Sulawesi Selatan Tahun 2015-2017 (orang)	16
Tabel 4. Lalu Lintas Barang Domestik menurut Bandara Provinsi Sulawesi Selatan Tahun 2015-2017 (kg)	18

## DAFTAR GAMBAR

	Halaman
Gambar 1. Jumlah Penerbangan Domestik Bandara Sultan Hasanuddin Tahun 2016-2017	10
Gambar 2. Lalu Lintas Pesawat Penerbangan Domestik menurut Bulan Bandara Sultan Hasanuddin Tahun 2015-2017	11
Gambar 3. Jumlah Penerbangan Internasional Bandara Sultan Hasanuddin Tahun 2015-2017	13
Gambar 4. Lalu Lintas Pesawat Penerbangan Internasional menurut Bulan Bandara Sultan Hasanuddin Tahun 2015 – 2017	13
Gambar 5. Jumlah Penumpang Domestik Bandara Sultan Hasanuddin Tahun 2015 – 2017 (000 orang)	14
Gambar 6. Jumlah Penumpang Domestik menurut Bulan Bandara Sultan Hasanuddin Tahun 2015-2017 (000 orang)	15
Gambar 7. Jumlah Penumpang Internasional Bandara Sultan Hasanuddin Tahun 2015 – 2017 (orang)	17
Gambar 8. Jumlah Penumpang Internasional menurut Bulan Bandara Sultan Hasanuddin Tahun 2015 – 2017 (orang)	17
Gambar 9. Jumlah Bagasi, Kargo dan Pos Domestik pada Bandara Sultan Hasanuddin Tahun 2015 – 2017 (000 kg)	18
Gambar 10. Jumlah Bagasi, Kargo dan Pos Internasional pada Bandara Sultan Hasanuddin Tahun 2015 – 2017 (kg)	20

## DAFTAR LAMPIRAN

	Halaman
Lampiran 1. Direktori Bandara di Provinsi Sulawesi Selatan	22
Lampiran 2. Jumlah Penerbangan Domestik menurut Bulan pada Bandara Sultan Hasanuddin Makassar Tahun 2015-2017	23
Lampiran 3. Jumlah Penerbangan Internasional menurut Bulan pada Bandara Sultan Hasanuddin Makassar Tahun 2015-2017	24
Lampiran 4. Jumlah Penumpang Domestik menurut Bulan pada Bandara Sultan Hasanuddin Makassar Tahun 2015-2017 (orang)	25
Lampiran 5. Jumlah Penumpang Internasional menurut Bulan pada Bandara Sultan Hasanuddin Makassar Tahun 2015-2017 (orang)	26
Lampiran 6. Jumlah Bagasi Domestik menurut Bulan pada Bandara Sultan Hasanuddin Makassar Tahun 2015-2017 (Kg)	27
Lampiran 7. Jumlah Bagasi Internasional menurut Bulan pada Bandara Sultan Hasanuddin Makassar Tahun 2015-2017 (Kg)	28
Lampiran 8. Jumlah Kargo Domestik menurut Bulan pada Bandara Sultan Hasanuddin Makassar Tahun 2015-2017 (Kg)	29
Lampiran 9. Jumlah Kargo Internasional menurut Bulan pada Bandara Sultan Hasanuddin Makassar Tahun 2015-2017 (Kg)	30



Lampiran 10.	Jumlah Pos Domestik menurut Bulan pada Bandara Sultan Hasanuddin Makassar Tahun 2015-2017 (Kg)	31
Lampiran 11.	Jumlah Penerbangan Domestik menurut Bandara Pengumpuan Provinsi Sulawesi Selatan Tahun 2015-2017	32
Lampiran 12.	Jumlah Penumpang Penerbangan Domestik menurut Bandara Pengumpuan Provinsi Sulawesi Selatan Tahun 2015-2017	33
Lampiran 13.	Jumlah Kargo menurut Bandara Pengumpuan Provinsi Sulawesi Selatan Tahun 2015-2017	34
Lampiran 14.	Jumlah Bagasi menurut Bandara Pengumpuan Provinsi Sulawesi Selatan Tahun 2015-2017	35
Lampiran 15.	Jumlah Pos/ Paket menurut Bandara Pengumpuan Sulawesi Selatan Tahun 2015-2017	36

# Pendahuluan



# I. Pendahuluan

## 1.1. Latar Belakang

Transportasi mempunyai peranan yang sangat strategis dalam menunjang dan menggerakkan dinamika pembangunan, meningkatkan mobilitas manusia, barang dan jasa, membantu terciptanya pola distribusi nasional yang mantap dan dinamis, serta mendukung pengembangan wilayah, dan lebih memantapkan perkembangan kehidupan bermasyarakat, berbangsa dan bernegara dalam rangka perwujudan wawasan nusantara dan peningkatan hubungan internasional. Sebagai bagian dari Sistem Transportasi Nasional (Sistranas), transportasi udara saat ini berkembang sangat pesat. Tuntutan yang tinggi akan kebutuhan perpindahan barang dan manusia dari satu tempat ke tempat lain dalam jumlah yang besar dan waktu yang singkat menjadikan transportasi udara pilihan yang tepat. Kondisi ini akan berdampak pada peningkatan pergerakan dan perputaran ekonomi. Hubungan timbal balikpun terjadi ketika perbaikan ekonomi berdampak pada peningkatan pendapatan sehingga lebih banyak lagi masyarakat yang memilih moda transportasi udara.

Berdasarkan Undang Undang No. 1 tahun 2009 tentang Penerbangan Pasal 1, angkutan udara adalah setiap kegiatan dengan menggunakan pesawat udara untuk mengangkut penumpang, kargo dan pos untuk satu perjalanan atau lebih dari satu bandar udara ke bandar udara yang lain atau beberapa bandar udara. Sarana dalam transportasi udara adalah pesawat terbang, sedangkan prasarananya adalah bandar udara. Transportasi udara sebagai bagian dalam Sistem Transportasi Nasional (Sistranas) berfungsi ganda yaitu sebagai :

1. Unsur penunjang (*ship follow the trade*) dalam artian transportasi udara berperan dalam menunjang pertumbuhan ekonomi, politik, sosial budaya, pertahanan dan keamanan
2. Unsur perangsang (*ship promote the trade*) dalam artian transportasi udara bertujuan untuk membuka daerah terisolir/terpencil dan daerah perbatasan yang belum berkembang atau daerah lain dengan alasan pertahanan keamanan perlu



dilayani transportasi teratur dalam rangka mewujudkan Wawasan Nusantara dan Ketahanan Nasional serta upaya daerah terisolir berkembang sejajar dengan daerah lainnya.

## 1.2. Tujuan

Publikasi statistik angkutan udara bertujuan untuk memberikan informasi kepada para pengguna data mengenai aktivitas penerbangan baik domestik maupun internasional di wilayah Sulawesi Selatan. Data disajikan dalam kurun waktu tiga tahun terakhir untuk memberikan gambaran mengenai perkembangan dan pola aktivitas transportasi udara. Pada akhirnya publikasi ini diharapkan dapat berguna dalam pengambilan kebijakan terkait pembangunan transportasi.

## 1.3. Ruang Lingkup dan Sumber Data

Ruang lingkup publikasi Statistik Transportasi Udara meliputi data lalu lintas angkutan udara yang terdiri atas lalu lintas pesawat, penumpang, bagasi, barang, dan pos/paket di bandara udara wilayah Sulawesi Selatan. Tercatat sembilan bandara yang tercakup dalam publikasi ini yaitu :

Tabel 1. Daftar Bandar Udara Provinsi Sulawesi Selatan

No.	Kab/Kota	Nama Bandara	Hirarki Bandara	Fungsi Bandara
1	Makassar	Sultan Hasanuddin	Pengumpul Skala Primer (1/2)	Internasional Utama, Regional, Haji, Kargo
2	Kep. Selayar	H. Aroepala	Pengumpan	Domestik
3	Bone	Bone Mappalo Ulewang	Pengumpan	Domestik
4	Luwu	Mali Bua	Pengumpan	Domestik
5	Tana Toraja	Pongtiku	Pengumpan	Domestik
6	Luwu Utara	Andi Jemna Masamba	Pengumpan	Domestik
7	Luwu Utara	Seko	Pengumpan	Domestik
8	Luwu Utara	Rampi	Pengumpan	Domestik
9	Luwu Timur	Soroako	Pengumpan	Domestik



Sumber data lalu lintas angkutan udara berasal dari bandar udara sebagai pendukung aktivitas kegiatan penerbangan baik penerbangan domestik (dalam negeri) maupun internasional, yang dikelola oleh PT (Persero) Angkasa Pura maupun Unit Pelaksana Teknis (UPT) yang berada langsung di bawah struktur organisasi Kantor Wilayah Kementerian Perhubungan setempat. Data lalu lintas angkutan udara terdiri atas lalu lintas pesawat, penumpang, bagasi, barang, dan pos/paket.

<https://sulsel.bps.go.id>



# METODOLOGI



## II. METODOLOGI

### 2.1. Pengumpulan Data

Bandar udara merupakan sebuah simpul dalam suatu sistem transportasi yang berfungsi sebagai terminal tempat transfer perjalanan orang dan barang dari moda udara ke moda lain dan sebaliknya. Sesuai dengan Peraturan Pemerintah RI No. 70 Tahun 2001, bandar udara adalah tempat mendarat dan lepas landas pesawat udara, naik turun penumpang dan atau bongkar muat kargo dan atau pos/paket serta dilengkapi dengan fasilitas keselamatan penerbangan dan sebagai tempat pemindahan moda transportasi. Bandara yang dikelola PT (Persero) Angkasa Pura I (PAP I) dan PT (Persero) Angkasa Pura II (PAP II) masing-masing sebanyak 13 bandara, sedangkan bandara lainnya dikelola Unit Pelaksana Teknis di lingkungan Direktorat Jenderal Perhubungan Udara. Untuk Bandara Sultan Hasanuddin berada di bawah pengelolaan PT (Persero) Angkasa Pura II. Sedangkan bandara di wilayah kabupaten/kota dikelola oleh unit pelaksana teknis

### 2.2. Konsep dan Definisi

#### 1. Bandara

Jaringan prasarana transportasi udara terdiri dari bandar udara, yang berfungsi sebagai simpul, dan ruang udara yang berfungsi sebagai ruang lalu lintas udara. Bandar udara dibedakan berdasarkan fungsi, penggunaan, klasifikasi, status dan penyelenggaraannya serta kegiatannya.

- Berdasarkan hirarki fungsinya bandar udara dikelompokkan menjadi bandar udara pusat penyebaran (bandara pengumpul) dan bandar udara bukan pusat penyebaran (bandara pengumpan). Bandar Udara Pengumpul adalah bandar udara yang mempunyai cakupan pelayanan yang luas dari berbagai bandar udara yang melayani penumpang dan/atau [kargo](#) dalam jumlah besar dan mempengaruhi perkembangan ekonomi secara nasional atau berbagai provinsi. Sedangkan yang dimaksud dengan Bandar Udara Pengumpan adalah:



1. Bandar udara yang mempunyai cakupan pelayanan dan mempengaruhi perkembangan ekonomi lokal.
  2. Bandar udara tujuan atau bandar udara penunjang dari bandar udara pengumpul.
  3. Bandar udara sebagai salah satu prasarana penunjang pelayanan kegiatan lokal.
- Berdasarkan penggunaannya, bandar udara dikelompokkan menjadi :
    - a) bandar udara yang terbuka untuk melayani angkutan udara ke/dari luar negeri
    - b) bandar udara yang tidak terbuka untuk melayani angkutan udara ke/dari luar negeri
  - Berdasarkan statusnya, bandar udara dikelompokkan menjadi :
    - a) bandar udara umum yang digunakan untuk melayani kepentingan umum
    - b) bandar udara khusus yang digunakan untuk melayani kepentingan sendiri guna menunjang kegiatan tertentu

## 2. Rute penerbangan

Jaringan pelayanan transportasi udara merupakan kumpulan rute penerbangan yang melayani kegiatan transportasi udara dengan jadwal dan frekuensi yang sudah tertentu. Berdasarkan wilayah pelayanannya, rute penerbangan dibagi menjadi penerbangan dalam negeri dan rute penerbangan luar negeri. Jaringan penerbangan dalam negeri dan luar negeri merupakan suatu kesatuan dan terintegrasi dengan jaringan transportasi darat dan laut. Berdasarkan hirarki pelayanannya, rute penerbangan terdiri atas :

- a) rute utama yaitu rute yang menghubungkan antar bandar udara pusat penyebaran.
- b) rute pengumpan yaitu rute yang menghubungkan antara bandar udara pusat penyebaran dengan bandar udara yang bukan pusat penyebaran, dan atau antar bandar udara bandar udara bukan pusat penyebaran.





- c) rute perintis yaitu rute yang menghubungkan bandar udara bukan pusat penyebaran dengan bandar udara bukan pusat penyebaran yang terletak pada daerah terisolasi.
3. Keberangkatan/Kedatangan Pesawat adalah jumlah keberangkatan/kedatangan pesawat terbang.
  4. Penerbangan domestik adalah penerbangan dari dan menuju bandar udara di dalam wilayah Indonesia.
  5. Penerbangan internasional adalah penerbangan dari atau menuju bandar udara di luar wilayah Indonesia.
  6. Penumpang diangkut adalah jumlah/banyaknya penumpang yang diangkut.
  7. Penumpang domestik adalah jumlah penumpang pada penerbangan domestik.
  8. Penumpang internasional adalah jumlah penumpang pada penerbangan internasional.
  9. Barang diangkut adalah jumlah/banyaknya barang yang diangkut.



# ULASAN

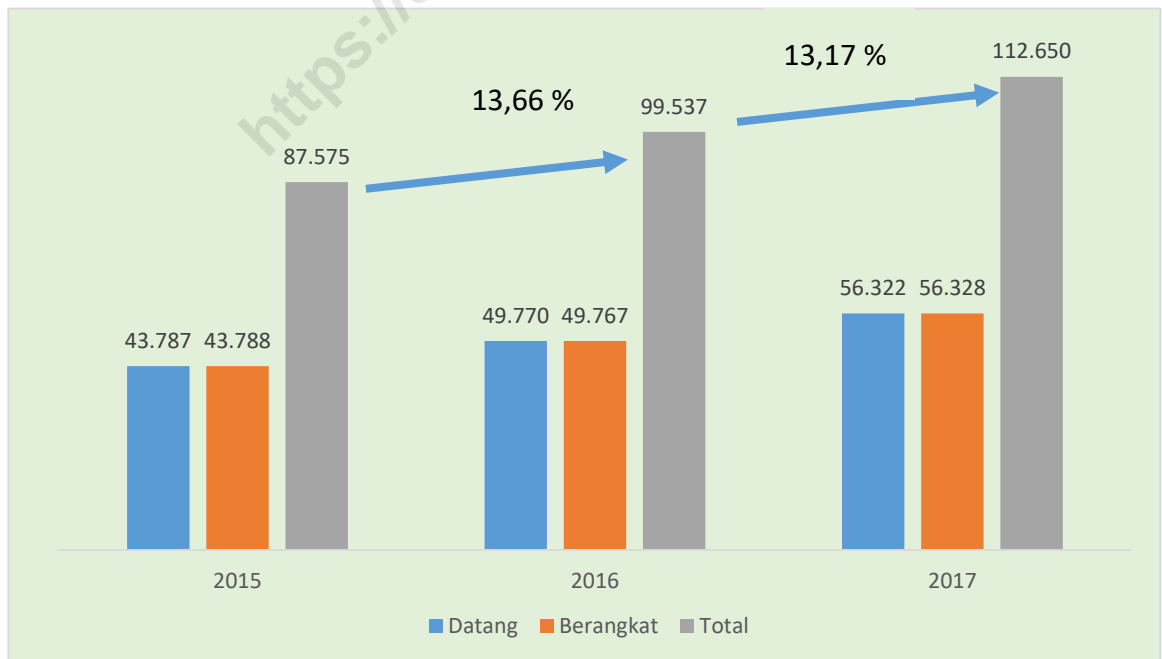


### III. ULASAN

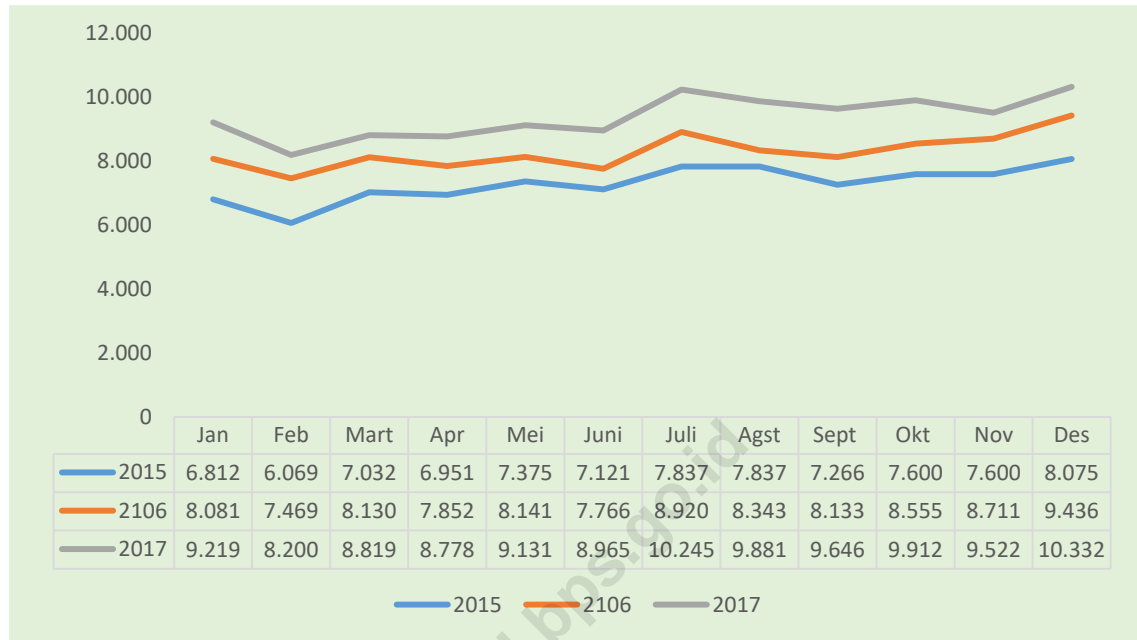
#### 3.1. Lalu Lintas Penerbangan Domestik

Lalu lintas penerbangan menunjukkan banyaknya pesawat yang datang dan berangkat ke/dari bandara. Semakin banyaknya pesawat yang datang dan berangkat menunjukkan tingkat kesibukan suatu bandara. Sebagai bandara internasional, Bandara Sultan Hasanuddin merupakan bandara yang cukup padat. Selama tiga tahun berturut-turut dari tahun 2015 sampai 2017 terus mengalami peningkatan. Pada tahun 2015 total pesawat dengan penerbangan domestik yang datang dan berangkat berjumlah 87.575 unit, meningkat 13,66 persen di tahun 2016 menjadi 99.537 unit. Terakhir pada tahun 2017 jumlah pesawat yang datang dan berangkat mencapai 112.650 unit atau meningkat sebesar 13,17 persen. Proporsi antara jumlah penerbangan kedatangan dan keberangkatan hampir berimbang.

Gambar 1. Jumlah Penerbangan Domestik Bandara Sultan Hasanuddin Tahun 2015 – 2017



Gambar 2. Lalu Lintas Pesawat Penerbangan Domestik menurut Bulan Bandara Sultan Hasanuddin Tahun 2015 - 2017



Pola penerbangan secara bulanan menunjukkan kecenderungan meningkat dari awal tahun hingga akhir tahun dengan lonjakan penerbangan pada bulan Juli dan Desember. Selama tiga tahun terakhir jumlah penerbangan pesawat terendah terjadi pada bulan Februari sedangkan tertinggi pada bulan Desember.

Sebagai bandara pengumpan, delapan bandara yang ada di luar kota Makassar berkontribusi terhadap aktivitas Bandara Sultan Hasanuddin. Hal ini terlihat dari jumlah penerbangan domestik yang terus meningkat selama periode 2015 sampai 2017. Secara total, jumlah penerbangan domestik (datang + berangkat) di bandara pengumpan wilayah Provinsi Sulawesi Selatan pada tahun 2015 sebanyak 4.546 unit meningkat 18,08 persen di tahun 2016 menjadi 5.368 unit. Terakhir pada tahun 2017 jumlah penerbangan mencapai 5.796 unit atau tumbuh senilai 7,97 persen.

Aktivitas penerbangan di bandara pengumpan cenderung berfluktuasi. Sepanjang tahun 2015 penerbangan domestik pada Bandara H. Aroepala paling besar, sementara pada tahun 2016 dan 2017 penerbangan paling tinggi pada Bandara Andi Jemna Masamba.



Tabel 2. Lalu Lintas Penerbangan Domestik menurut Bandara Provinsi Sulawesi Selatan Tahun 2015-2017

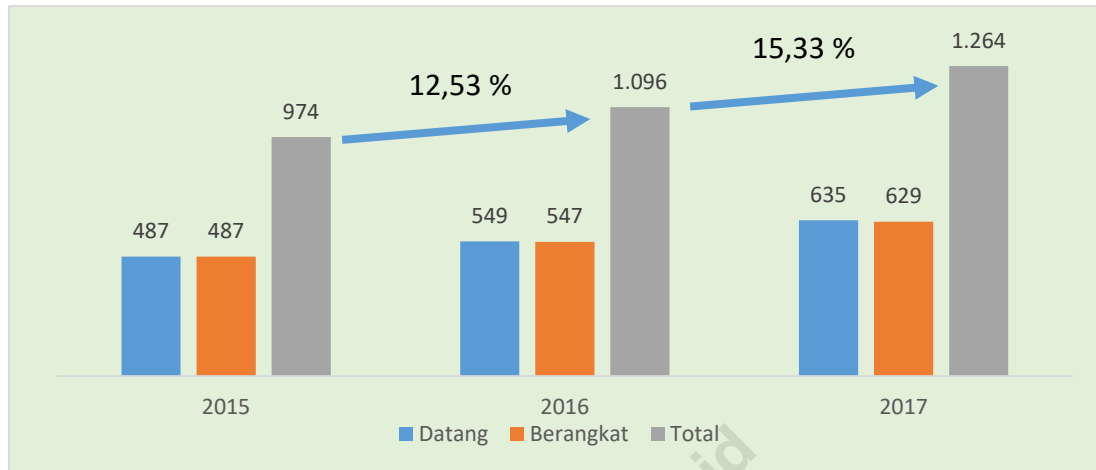
Bandara	2015	2016	2017
H. Aroepala	1.129	828	924
Bone Mappalo Ulaweng	540	662	100
Mali Bua	336	538	654
Pongtiku	330	283	536
Andi Jemna Masamba	697	1.065	1.040
Seko	418	760	1.035
Rampi	444	754	989
Soroako	652	478	518
Sultan Hasanuddin	87.575	99.537	112.650

### 3.2. Lalu lintas Penerbangan Internasional

Jumlah penerbangan internasional pada Bandara Sultan Hasanuddin jauh di bawah penerbangan domestik. Pada tahun 2015 jumlah pesawat dengan penerbangan internasional yang datang dan berangkat sejumlah 974 unit. Selanjutnya meningkat cukup tinggi 12,53 persen menjadi 1.096 unit di tahun 2016. Terakhir total penerbangan internasional pada tahun 2017 mencapai 1.264 unit atau meningkat 15,33 persen. Pertumbuhan jumlah penerbangan internasional menunjukkan bahwa kinerja Bandara Sultan Hasanuddin Makassar sebagai pintu masuk bagi wilayah timur Indonesia semakin meningkat.



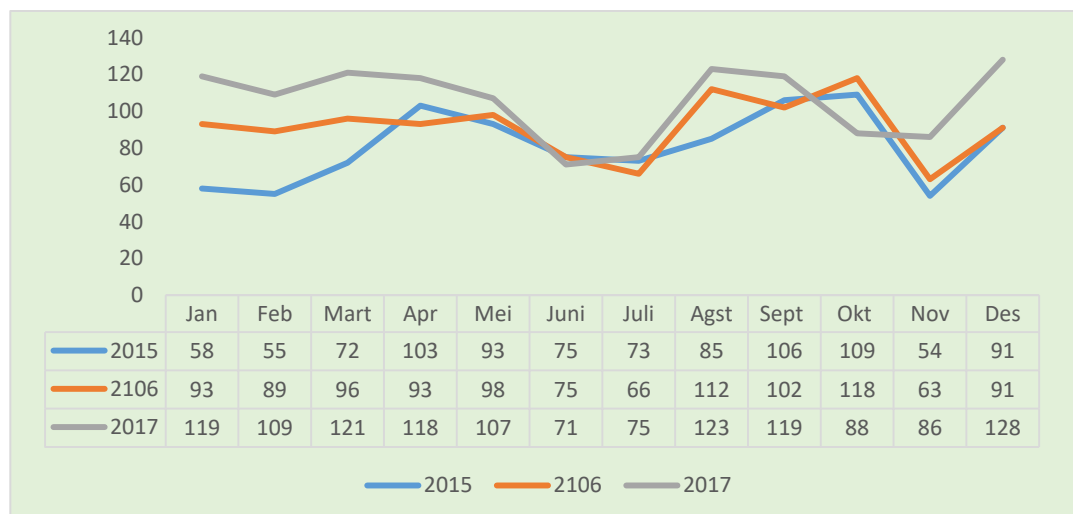
Gambar 3. Jumlah Penerbangan Internasional Bandara Sultan Hasanuddin Tahun 2015 – 2017



Pola bulanan penerbangan internasional menunjukkan bahwa pada tahun 2015 dan 2016 penerbangan internasional tertinggi terjadi pada bulan Oktober, masing-masing dengan total penerbangan 109 unit dan 118 unit. Sementara pada tahun 2017 jumlah penerbangan tertinggi pada bulan Desember berjumlah 128 unit.

Jumlah penerbangan paling rendah pada tahun 2015 dan 2016 terjadi pada bulan November yaitu 54 unit dan 63 unit. Sedangkan pada tahun 2017 jumlah penerbangan terendah pada bulan Juni dengan 71 unit.

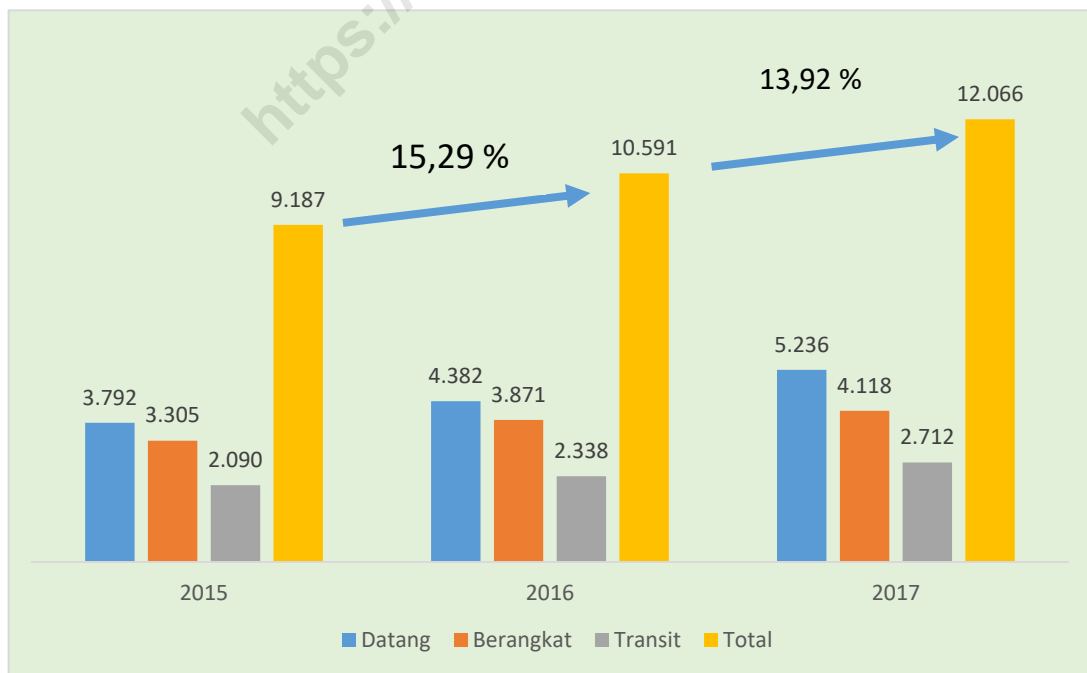
Gambar 4. Lalu Lintas Pesawat Penerbangan Internasional menurut Bulan Bandara Sultan Hasanuddin Tahun 2015 - 2017



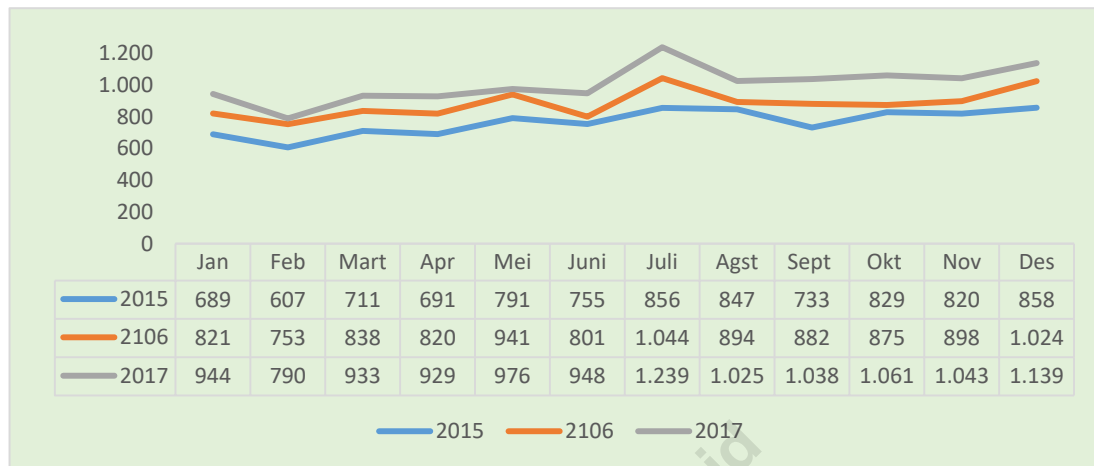
### 3.3. Lalu Lintas Penumpang Domestik

Lalu lintas penumpang domestik menunjukkan jumlah penumpang yang melakukan penerbangan domestik dari atau menuju bandara di dalam negeri. Jumlah penumpang domestik bandara Sultan Hasanuddin tahun 2017 sebanyak 12.065.635 orang yang terdiri dari 5.235.554 orang penumpang datang, 4.118.058 orang penumpang berangkat dan 2.712.023 orang penumpang transit. Total penumpang tahun 2017 meningkat 13,92 persen dari tahun 2016 yang berjumlah 10.591.258 orang. Capaian pertumbuhan penumpang domestik pada tahun 2017 ini sedikit lebih rendah dibanding tahun 2016 yang mampu tumbuh sebesar 15,29 persen. Perlambatan pertumbuhan jumlah penumpang domestik disebabkan pertumbuhan jumlah penumpang berangkat yang melambat. Meskipun proporsi jumlah pesawat domestik yang datang dan berangkat di Bandara Sultan Hasanuddin hampir berimbang, namun jumlah penumpang datang selalu lebih banyak dibanding jumlah penumpang berangkat dan transit.

Gambar 5. Jumlah Penumpang Domestik Bandara Sultan Hasanuddin Tahun 2015-2017 (000 orang)



Gambar 6. Jumlah Penumpang Domestik menurut Bulan Bandara Sultan Hasanuddin Tahun 2015 – 2017 (000 orang)



Jumlah penumpang domestik setiap bulan mengalami peningkatan secara gradual dengan jumlah penumpang tertinggi pada bulan Juli dan Desember. Jumlah penumpang pada semester pertama (Januari – Juni) cenderung lebih rendah dibanding semester dua (Juli – Desember). Kondisi ini disebabkan tingginya mobilitas penduduk pada semester dua sebagai imbas perayaan lebaran, liburan sekolah dan perayaan natal. Pada tahun 2017, selama enam bulan terakhir (Juli – Desember) jumlah penumpang domestik sudah di atas 1 juta orang. Capaian ini menunjukkan tingkat kesibukan Bandara Sultan Hasanuddin di tahun 2017 semakin pesat.

Jumlah penumpang domestik pada bandara pengumpan menunjukkan fluktuasi yang sangat beragam. Jika ditinjau berdasarkan jumlah penerbangan dan jumlah penumpang menunjukkan adanya ketimpangan di beberapa bandara pengumpan. Bandara Bone Mappalo Ulaweng kurang efektif memberikan manfaat dengan jumlah penumpang yang relatif kecil. Banyaknya penerbangan tidak serta merta berdampak pada besarnya jumlah penumpang. Pada tahun 2017 jumlah penerbangan bandara pengumpan tertinggi di Bandara Andi Jemna Masamba, namun jumlah penumpang tertinggi pada Bandara Mali Bua. Terdapat empat bandara dengan lalulintas penumpang di atas 10.000 orang yaitu Bandara Mali Bua





(40.304 orang), Bandara H. Aeropala (33.122 orang), Bandara Soroako (19.766 orang) dan Bandara Andi Jemna Masamba (10.028 orang).

Tabel 3. Jumlah Penumpang Pesawat Domestik menurut Bandara Provinsi Sulawesi Selatan Tahun 2015-2017 (orang)

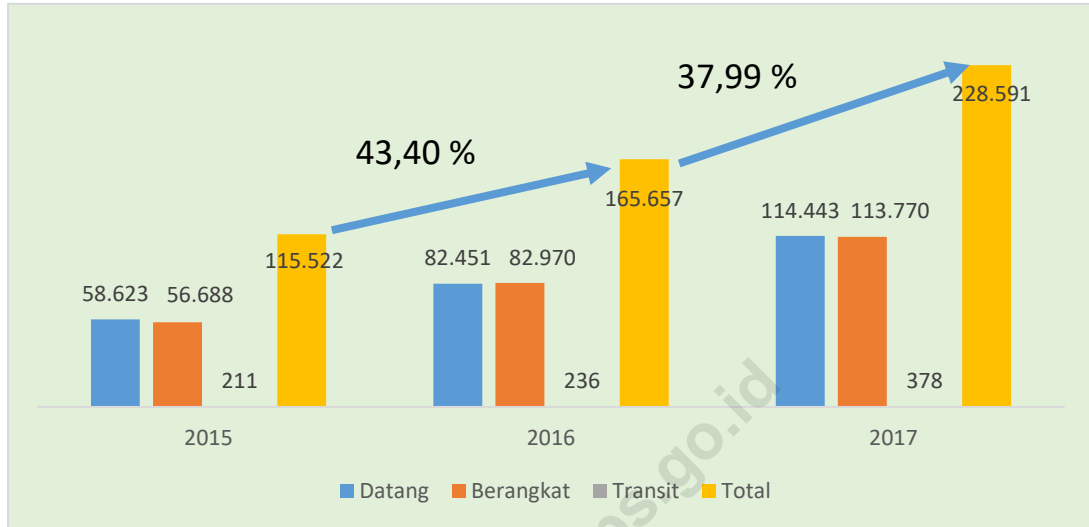
Bandara	2015	2016	2017
H. Aroepala	16.124	24.449	33.122
Bone Mappalo Ulaweng	1.526	752	33
Mali Bua	790	8.349	40.304
Pongtiku	1.037	1.973	8.367
Andi Jemna Masamba	6.840	9.370	10.028
Seko	4.722	6.723	7.731
Rampi	5.617	6.001	5.819
Soroako	114.111	16.789	19.766
Sultan Hasanuddin	9.186.915	10.591.258	12.065.635

### 3.4. Lalu Lintas Penumpang Internasional

Lalu lintas penumpang internasional menunjukkan jumlah penumpang yang melakukan penerbangan internasional dari atau menuju bandara di luar negeri. Secara kumulatif jumlah penumpang internasional jauh lebih rendah dibanding penumpang domestik, namun dari sisi pertumbuhan mengalami lompatan cukup besar. Pada tahun 2015 total penumpang internasional yang datang, berangkat dan transit di Bandara Sultan Hasanuddin berjumlah 115.522 orang. Memasuki tahun 2016, jumlah penumpang asing meningkat menjadi 165.657 orang atau tumbuh senilai 43,40 persen. Kondisi ini berlanjut di tahun 2017 dengan capaian pertumbuhan sebesar 37,99 persen menjadi 228.591 orang. Jumlah penumpang internasional yang menembus 100 ribu penumpang pada tahun 2017 mengindikasikan peningkatan yang cukup baik pula dari sisi kunjungan wisatawan mancanegara.

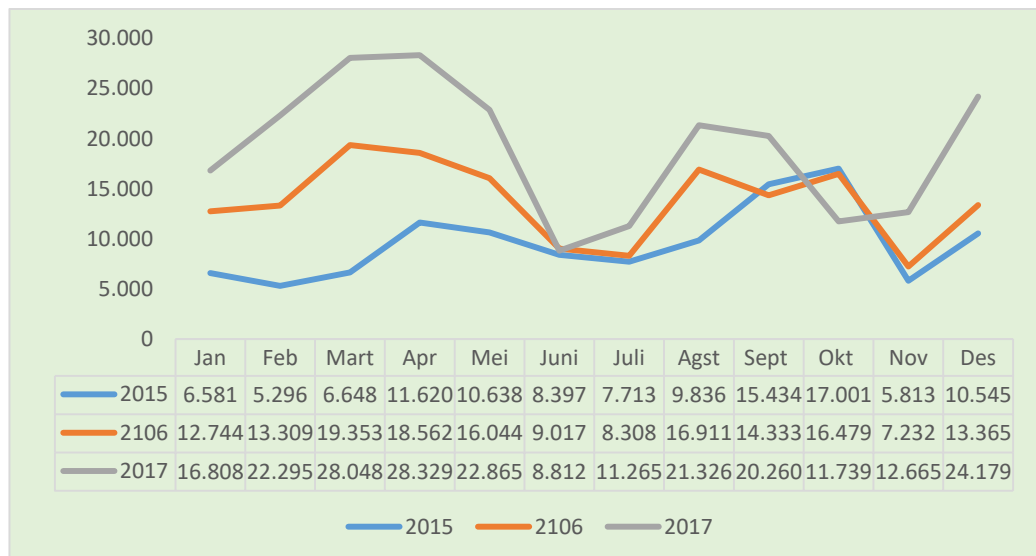


Gambar 7. Jumlah Penumpang Internasional Bandara Sultan Hasanuddin Tahun 2015 – 2017 (orang)



Ditinjau berdasarkan jumlah penumpang internasional yang datang dan berangkat menunjukkan bahwa jumlah kedatangan penumpang internasional selalu lebih besar daripada jumlah keberangkatan. Hal ini menunjukkan bahwa Bandara Sultan Hasanuddin menjadi pilihan pintu masuk pertama menuju kawasan Indonesia.

Gambar 8. Jumlah Penumpang Internasional menurut Bulan Bandara Sultan Hasanuddin Tahun 2015 – 2017 (orang)

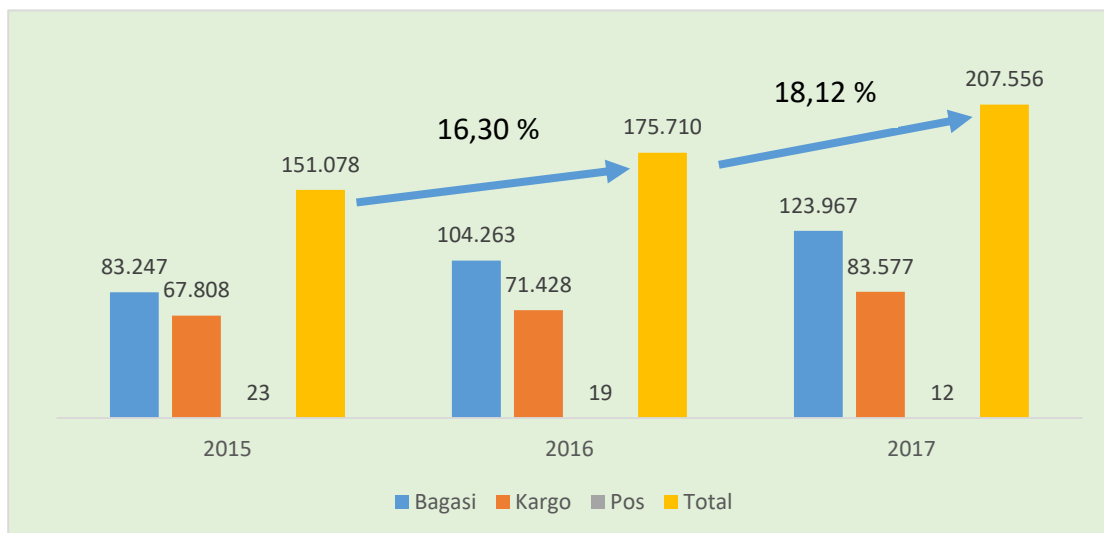


Pola penumpang internasional secara bulanan menunjukkan bahwa terjadi lonjakan pada bulan Maret sampai dengan Mei. Terdapat pola yang berbeda antara jumlah penumpang domestik dan penumpang internasional. Jumlah penumpang domestik pada semester kedua cenderung lebih tinggi. Sementara jumlah penumpang internasional pada semester pertama cenderung lebih banyak. Jumlah penumpang internasional terendah pada bulan Juni-Juli

### 3.5. Lalu Lintas Barang Domestik

Lalu lintas barang di bandara terdiri dari bagasi, kargo dan pos. Diantara tiga kategori ini lalu lintas bagasi yang paling dominan. Pada tahun 2015 total barang domestik sebesar 151 juta kg dengan rincian 83 juta kg bagasi, 68 juta kg kargo dan 23 ribu pos. Muatan barang domestik meningkat senilai 16,30 persen di tahun 2016 menjadi 176 juta kg (104 juta kg bagasi, 71 juta kg kargo dan 19 ribu pos). Memasuki akhir 2017 total muatan barang domestik menembus 208 juta kg atau naik 18,12 persen dengan rincian 124 juta kg bagasi, 84 juta kg kargo dan 12 ribu kg pos.

Gambar 9. Jumlah Bagasi, Kargo dan Pos Domestik pada Bandara Sultan Hasanuddin Tahun 2015-2017 (000 Kg)



Pada tahun 2015 dan 2016 lalu lintas barang domestik terbesar di Bandara Soroako. Memasuki tahun 2017 kapasitas barang mengalami peningkatan cukup pesat. Terdapat tiga bandara dengan jumlah muatan barang (bagasi, kargo dan pos) di atas 150 ribu kg yaitu bandara Mali Bua (237.133 kg), Bandara H. Aroepala (224.001 kg) dan Bandara Soroako (194.111 kg).

Tabel 4. Lalu Lintas Barang Domestik menurut Bandara Provinsi Sulawesi Selatan Tahun 2015-2017 (Kg)

Bandara	2015	2016	2017
H. Aroepala	80.229	137.122	224.001
Bone Mappalo Ulaweng	7.064	3.566	1.426
Mali Bua	3.383	40.142	237.133
Pongtiku	5.400	107.151	49.695
Andi Jemna Masamba	53.703	103.794	92.266
Seko	41.646	64.986	73.317
Rampi	49.632	71.939	48.692
Soroako	204.648	160.644	194.111
Sultan Hasanuddin	151.077.722	175.709.892	207.555.571

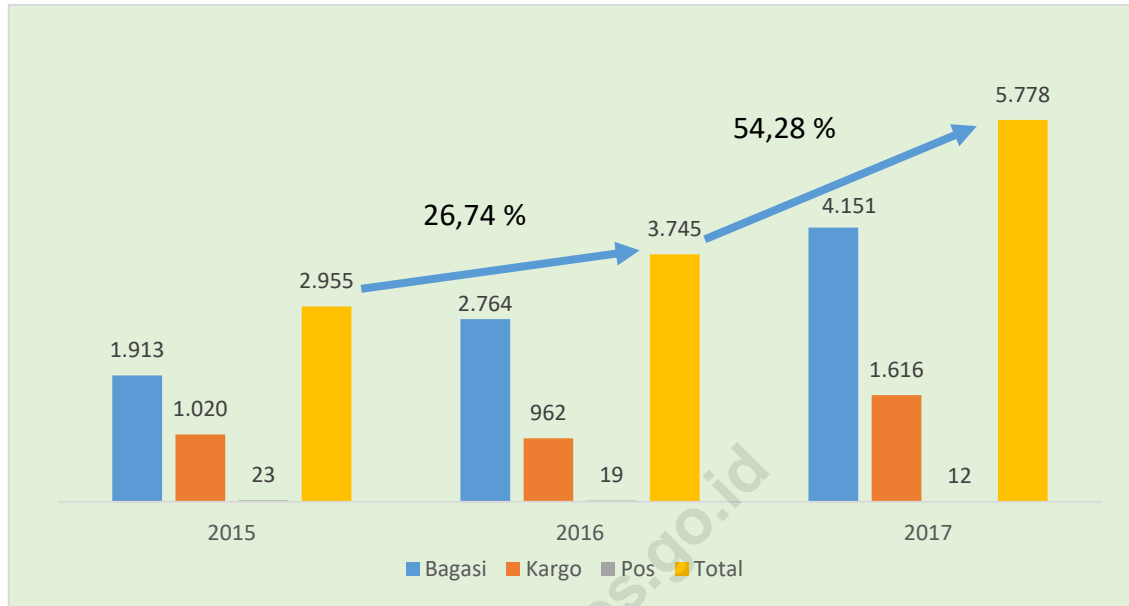
### 3.6. Lalu Lintas Barang Internasional

Kuantitas lalu lintas barang internasional lebih kecil dibanding lalu lintas barang domestik. Meskipun demikian dari sisi pertumbuhan, lalu lintas barang internasional tumbuh lebih ekspansif. Dominansi muatan bagasi internasional masih paling besar.

Pada tahun 2016 muatan barang internasional meningkat 26,74 persen dari 2,96 juta kg pada tahun 2015 menjadi 3,75 juta kg. Selanjutnya pada tahun 2018 muatan barang internasional mencapai 5,78 juta kg atau tumbuh sebesar 54,28 persen.



Gambar 10 Jumlah Bagasi, Kargo dan Pos Internasional pada Bandara Sultan Sultan Hasanuddin Makassar Tahun 2015-2017 (000 Kg)



# LAMPIRAN



Lampiran 1.

**Direktori Bandara di Provinsi Sulawesi Selatan**

NO.	KAB/KOTA	NAMA BANDARA	HIRARKI	FUNGSI
1.	Selayar	H. Aeropala	Pengumpan	Domestik
2.	Bone	Bone Mappalo Ulaweng	Pengumpan	Domestik
3.	Luwu	Mali Bua	Pengumpan	Domestik
4.	Tana Toraja	Pongtiku	Pengumpan	Domestik
5.	Luwu Utara	Andi Jemna Masamba	Pengumpan	Domestik
6.	Luwu Utara	Seko	Pengumpan	Domestik
7.	Luwu Utara	Rampi	Pengumpan	Domestik
8.	Luwu Timur	Soroako	Pengumpan	Domestik
9.	Makassar	Hasanuddin	Pengumpul Skala Primer	Internasional Utama, Regional, Haji, Kargo



Lampiran 2.

**Jumlah Penerbangan Domestik menurut Bulan pada Bandara Sultan Hasanuddin Makassar Tahun 2015-2017**

Bulan	2015			2016			2017		
	Datang	Berangkat	Jumlah	Datang	Berangkat	Jumlah	Datang	Berangkat	Jumlah
Januari	3.406	3.406	6.812	4.041	4.040	8.081	4.609	4.610	9.219
Februari	3.034	3.035	6.069	3.735	3.734	7.469	4.103	4.097	8.200
Maret	3.516	3.516	7.032	4.066	4.064	8.130	4.408	4.411	8.819
April	3.476	3.475	6.951	3.926	3.926	7.852	4.390	4.388	8.778
Mei	3.688	3.687	7.375	4.070	4.071	8.141	4.563	4.568	9.131
Juni	3.560	3.561	7.121	3.882	3.884	7.766	4.482	4.483	8.965
Juli	3.918	3.919	7.837	4.460	4.460	8.920	5.123	5.122	10.245
Agustus	3.919	3.918	7.837	4.171	4.172	8.343	4.941	4.940	9.881
September	3.633	3.633	7.266	4.066	4.067	8.133	4.823	4.823	9.646
Oktober	3.799	3.801	7.600	4.275	4.280	8.555	4.953	4.959	9.912
November	3.800	3.800	7.600	4.356	4.355	8.711	4.759	4.763	9.522
Desember	4.038	4.037	8.075	4.722	4.714	9.436	5.168	5.164	10.332
Total	43.787	43.788	87.575	49.770	49.767	99.537	56.322	56.328	112.650





Lampiran 3.

**Jumlah Penerbangan Internasional menurut Bulan pada Bandara Sultan Hasanuddin Makassar Tahun 2015-2017**

Bulan	2015			2016			2017		
	Datang	Berangkat	Jumlah	Datang	Berangkat	Jumlah	Datang	Berangkat	Jumlah
Januari	29	29	58	46	47	93	60	59	119
Februari	28	27	55	44	45	89	54	55	109
Maret	36	36	72	46	50	96	61	60	121
April	51	52	103	47	46	93	59	59	118
Mei	46	47	93	49	49	98	54	53	107
Juni	38	37	75	38	37	75	36	35	71
Juli	37	36	73	33	33	66	38	37	75
Agustus	42	43	85	56	56	112	61	62	123
September	53	53	106	51	51	102	61	58	119
Oktober	55	54	109	61	57	118	45	43	88
November	27	27	54	31	32	63	41	45	86
Desember	45	46	91	47	44	91	65	63	128
Total	487	487	974	549	547	1.096	635	629	1.264



Lampiran 4.

**Jumlah Penumpang Domestik menurut Bulan pada Bandara Sultan Hasanuddin Makassar Tahun 2015-2017 (orang)**

Bulan	2015				2016				2017			
	Datang	Berangkat	Transit	Jumlah	Datang	Berangkat	Transit	Jumlah	Datang	Berangkat	Transit	Jumlah
Januari	281.232	263.361	144.883	689.476	327.349	322.876	170.701	820.926	392.043	352.303	200.067	944.413
Februari	255.479	215.615	136.297	607.391	302.186	282.961	168.152	753.299	332.683	277.667	179.443	789.793
Maret	304.642	252.104	154.089	710.835	346.858	309.626	181.055	837.539	398.242	324.899	209.887	933.028
April	287.606	244.275	159.424	691.305	335.901	302.431	181.507	819.839	397.886	321.736	209.501	929.123
Mei	339.908	270.813	180.558	791.279	387.084	349.507	204.367	940.958	413.517	339.579	222.741	975.837
Juni	314.960	261.916	177.724	754.600	331.648	277.715	191.897	801.260	432.966	295.404	219.600	947.970
Juli	357.712	310.083	188.039	855.834	436.136	395.195	212.709	1.044.040	529.479	437.365	272.273	1.239.117
Agustus	334.527	322.395	190.088	847.010	368.602	318.159	207.264	894.025	454.125	339.820	231.429	1.025.374
September	298.263	256.963	177.471	732.697	372.500	323.990	185.198	881.688	447.680	363.580	226.988	1.038.248
Oktober	327.823	308.111	193.184	829.118	354.815	319.488	200.624	874.927	466.553	355.451	238.930	1.060.934
November	327.104	292.622	200.125	819.851	369.895	318.297	210.086	898.278	452.916	344.065	246.296	1.043.277
Desember	362.707	306.862	187.950	857.519	449.209	350.815	224.455	1.024.479	517.464	366.189	254.868	1.138.521
Total	3.791.963	3.305.120	2.089.832	9.186.915	4.382.183	3.871.060	2.338.015	10.591.258	5.235.554	4.118.058	2.712.023	12.065.635



Lampiran 5.

**Jumlah Penumpang Internasional menurut Bulan pada Bandara Sultan Hasanuddin Makassar  
Tahun 2015-2017 (orang)**

Bulan	2015				2016				2017			
	Datang	Berangkat	Transit	Jumlah	Datang	Berangkat	Transit	Jumlah	Datang	Berangkat	Transit	Jumlah
Januari	3.484	3.097	0	6.581	6.348	6.371	25	12.744	8.699	8.109	0	16.808
Februari	2.804	2.492	0	5.296	6.451	6.858	0	13.309	11.050	11.245	0	22.295
Maret	3.344	3.304	0	6.648	9.097	10.256	0	19.353	14.189	13.859	0	28.048
April	5.728	5.811	81	11.620	9.604	8.958	0	18.562	14.054	14.275	0	28.329
Mei	5.397	5.209	32	10.638	8.526	7.518	0	16.044	12.077	10.788	0	22.865
Juni	4.445	3.951	1	8.397	4.861	4.156	0	9.017	5.075	3.737	0	8.812
Juli	4.337	3.376	0	7.713	4.568	3.740	0	8.308	4.770	6.495	0	11.265
Agustus	3.201	6.635	0	9.836	3.682	13.018	211	16.911	3.897	17.429	0	21.326
September	4.298	11.136	0	15.434	7.962	6.371	0	14.333	16.130	3.752	378	20.260
Oktober	13.929	3.072	0	17.001	11.731	4.748	0	16.479	7.466	4.273	0	11.739
November	3.222	2.591	0	5.813	3.419	3.813	0	7.232	5.193	7.472	0	12.665
Desember	4.434	6.014	97	10.545	6.202	7.163	0	13.365	11.843	12.336	0	24.179
Total	58.623	56.688	211	115.522	82.451	82.970	236	165.657	114.443	113.770	378	228.591



Lampiran 6.

**Jumlah Bagasi Domestik menurut Bulan pada Bandara Sultan Hasanuddin Makassar  
Tahun 2015-2017 (Kg)**

Bulan	2015				2016				2017			
	Datang	Berangkat	Transit	Jumlah	Datang	Berangkat	Transit	Jumlah	Datang	Berangkat	Transit	Jumlah
Januari	2.704.507	3.808.444	-	6.512.951	2.949.024	4.746.243	-	7.695.267	3.998.610	3.912.681	2.287.600	10.198.891
Februari	2.302.232	3.096.464	-	5.398.696	2.670.559	4.131.019	-	6.801.578	3.322.874	3.002.308	1.999.460	8.324.642
Maret	2.782.103	3.588.917	-	6.371.020	3.130.494	4.532.869	-	7.663.363	3.739.581	3.267.726	2.168.652	9.175.959
April	2.618.570	3.539.240	-	6.157.810	3.011.817	4.490.921	-	7.502.738	3.814.756	3.298.294	2.227.094	9.340.144
Mei	3.154.625	4.004.606	-	7.159.231	3.553.549	5.265.963	-	8.819.512	3.999.052	3.461.688	2.391.290	9.852.030
Juni	2.973.139	4.071.827	-	7.044.966	3.258.000	4.808.057	-	8.066.057	4.383.204	3.205.170	2.374.842	9.963.216
Juli	3.535.028	4.884.641	-	8.419.669	4.331.912	6.314.915	-	10.646.827	5.076.692	4.877.892	2.977.841	12.932.425
Agustus	2.996.169	4.771.726	-	7.767.895	3.602.365	5.525.495	-	9.127.860	4.374.397	3.469.268	2.484.253	10.327.918
September	2.583.781	3.851.806	-	6.435.587	3.656.665	5.350.224	-	9.006.889	4.288.503	3.804.125	2.441.399	10.534.027
Oktober	2.803.480	4.530.334	-	7.333.814	3.471.006	5.496.829	-	8.967.835	4.553.895	3.846.619	2.638.096	11.038.610
November	2.706.372	4.386.139	-	7.092.511	3.566.762	5.581.290	-	9.148.052	4.394.442	3.620.250	2.659.449	10.674.141
Desember	3.129.710	4.423.136	-	7.552.846	4.501.286	6.315.800	-	10.817.086	4.979.426	3.837.879	2.787.400	11.604.705
<b>Total</b>	<b>34.289.716</b>	<b>48.957.280</b>	<b>-</b>	<b>83.246.996</b>	<b>41.703.439</b>	<b>62.559.625</b>	<b>-</b>	<b>104.263.064</b>	<b>50.925.432</b>	<b>43.603.900</b>	<b>29.437.376</b>	<b>123.966.708</b>

Catatan : Data transit tidak tercakup pada tahun 2015 dan 2016



## Lampiran 7

**Jumlah Bagasi Internasional menurut Bulan pada Bandara Sultan Hasanuddin Makassar  
Tahun 2015-2017 (Kg)**

Bulan	2015				2016				2017			
	Datang	Berangkat	Transit	Jumlah	Datang	Berangkat	Transit	Jumlah	Datang	Berangkat	Transit	Jumlah
Januari	55.669	34.984	-	90.653	112.843	79.637	-	192.480	194.694	98.451	-	293.145
Februari	48.869	28.738	-	77.607	117.256	89.685	-	206.941	264.077	147.265	-	411.342
Maret	55.329	39.625	-	94.954	166.545	123.539	-	290.084	354.032	187.234	-	541.266
April	106.448	77.130	-	183.578	208.237	112.761	-	320.998	362.678	189.419	-	552.097
Mei	95.422	60.965	-	156.387	182.181	86.703	-	268.884	254.801	125.488	-	380.289
Juni	73.946	48.112	-	122.058	93.809	49.981	-	143.790	92.723	42.754	-	135.477
Juli	74.424	41.280	-	115.704	75.763	41.639	-	117.402	76.042	99.815	-	175.857
Agustus	46.759	105.773	-	152.532	55.322	221.720	-	277.042	61.369	311.146	-	372.515
September	78.579	207.809	-	286.388	180.004	104.392	-	284.396	406.086	46.901	3.668	456.655
Oktober	363.019	35.358	-	398.377	293.296	51.456	-	344.752	160.863	48.314	-	209.177
November	48.546	27.392	-	75.938	53.314	40.635	-	93.949	103.774	88.385	-	192.159
Desember	79.991	78.921	-	158.912	130.596	92.771	-	223.367	275.300	155.644	-	430.944
Total	1.127.001	786.087	-	1.913.088	1.669.166	1.094.919	-	2.764.085	2.606.439	1.540.816	3.668	4.150.923

Catatan : Data transit tidak tercakup pada tahun 2015 dan 2016



## Lampiran 8

**Jumlah Kargo Domestik menurut Bulan pada Bandara Sultan Hasanuddin Makassar  
Tahun 2015-2017 (Kg)**

Bulan	2015				2016				2017			
	Datang	Berangkat	Transit	Jumlah	Datang	Berangkat	Transit	Jumlah	Datang	Berangkat	Transit	Jumlah
Januari	2.296.626	2.926.497	-	5.223.123	2.229.484	3.387.768	-	5.617.252	2.134.511	2.875.418	1.126.853	6.136.782
Februari	2.000.284	2.642.496	-	4.642.780	1.891.126	2.975.404	-	4.866.530	2.245.128	2.567.020	1.118.316	5.930.464
Maret	2.139.657	3.050.892	-	5.190.549	1.968.585	3.452.734	-	5.421.319	2.741.153	2.844.303	1.161.382	6.746.838
April	2.221.579	3.185.252	-	5.406.831	2.130.950	3.265.751	-	5.396.701	2.511.914	2.871.020	1.166.543	6.549.477
Mei	2.416.269	3.224.797	-	5.641.066	2.282.100	3.419.037	-	5.701.137	2.674.064	3.179.976	1.235.990	7.090.030
Juni	2.558.381	3.393.184	-	5.951.565	2.731.281	3.659.481	-	6.390.762	2.552.820	2.703.641	1.108.705	6.365.166
Juli	2.080.874	3.532.953	-	5.613.827	1.636.970	3.066.927	-	4.703.897	2.584.540	2.821.529	1.153.377	6.559.446
Agustus	2.049.014	3.755.939	-	5.804.953	2.088.773	4.418.396	-	6.507.169	2.868.721	2.964.362	1.323.266	7.156.349
September	2.040.077	3.854.460	-	5.894.537	2.173.960	4.297.802	-	6.471.762	2.579.705	2.643.380	1.165.249	6.388.334
Oktober	2.155.388	3.682.144	-	5.837.532	2.186.826	4.689.257	-	6.876.083	3.176.591	3.036.894	1.564.632	7.778.117
November	2.242.726	3.814.578	-	6.057.304	2.427.410	4.235.981	-	6.663.391	3.223.813	3.035.490	1.670.195	7.929.498
Desember	2.612.310	3.931.698	-	6.544.008	2.623.958	4.187.739	-	6.811.697	3.626.287	3.570.643	1.749.726	8.946.656
Total	26.813.185	40.994.890	-	67.808.075	26.371.423	45.056.277	-	71.427.700	32.919.247	35.113.676	15.544.234	83.577.157

Catatan : Data transit tidak tercakup pada tahun 2015 dan 2016



## Lampiran 9

**Jumlah Kargo Internasional menurut Bulan pada Bandara Sultan Hasanuddin Makassar  
Tahun 2015-2017 (Kg)**

Bulan	2015				2016				2017			
	Datang	Berangkat	Transit	Jumlah	Datang	Berangkat	Transit	Jumlah	Datang	Berangkat	Transit	Jumlah
Januari	647	71.603	0	72.250	120	63.821	0	63.941	111	99.183	0	99.294
Februari	195	54.678	0	54.873	46	50.177	0	50.223	1.302	116.347	0	117.649
Maret	0	95.222	0	95.222	229	99.455	0	99.684	273	94.981	0	95.254
April	636	87.989	0	88.625	2.122	159.870	0	161.992	0	52.572	0	52.572
Mei	110.590	320	0	110.910	2.842	122.872	0	125.714	6.250	54.068	0	60.318
Juni	201	95.759	0	95.960	55	89.980	0	90.035	4.424	65.356	0	69.780
Juli	90	78.268	0	78.358	140	23.937	0	24.077	2.221	69.896	0	72.117
Agustus	458	74.038	0	74.496	157	51.897	0	52.054	1.098	65.988	0	67.086
September	1.371	92.992	0	94.363	184	61.062	0	61.246	603	48.687	0	49.290
Oktober	331	78.646	0	78.977	4.069	84.991	0	89.060	2.113	46.938	0	49.051
November	101	88.786	0	88.887	37	72.914	0	72.951	601	48.638	0	49.239
Desember	585	86.039	0	86.624	454	70.761	0	71.215	19.081	815.017	0	834.098
<b>Total</b>	<b>115.205</b>	<b>904.340</b>	<b>0</b>	<b>1.019.545</b>	<b>10.455</b>	<b>951.737</b>	<b>0</b>	<b>962.192</b>	<b>38.077</b>	<b>1.577.671</b>	<b>0</b>	<b>1.615.748</b>



**Jumlah Pos Domestik menurut Bulan pada Bandara Sultan Hasanuddin Makassar  
Tahun 2015-2017 (Kg)**

Bulan	2015				2016				2017			
	Datang	Berangkat	Transit	Jumlah	Datang	Berangkat	Transit	Jumlah	Datang	Berangkat	Transit	Jumlah
Januari	19.855	8.525	-	28.380	10.482	7.382	-	17.864	5.869	3.182	792	9.843
Februari	12.378	6.191	-	18.569	7.853	34.210	-	42.063	4.590	2.250	690	7.530
Maret	11.521	5.706	-	17.227	8.041	5.374	-	13.415	6.059	2.333	1.137	9.529
April	11.233	8.108	-	19.341	8.168	19.390	-	27.558	6.737	3.556	960	11.253
Mei	13.066	7.183	-	20.249	6.318	6.830	-	13.148	6.680	4.814	1.266	12.760
Juni	15.303	8.473	-	23.776	10.159	7.923	-	18.082	6.586	4.658	745	11.989
Juli	34.631	13.046	-	47.677	9.153	4.103	-	13.256	6.071	4.067	596	10.734
Agustus	9.739	15.050	-	24.789	7.851	6.112	-	13.963	5.526	4.003	1.041	10.570
September	13.046	12.099	-	25.145	7.548	5.173	-	12.721	5.858	5.183	634	11.675
Oktober	8.481	9.654	-	18.135	6.995	3.082	-	10.077	8.953	6.187	1.236	16.376
November	10.254	11.159	-	21.413	5.909	5.209	-	11.118	6.937	5.904	967	13.808
Desember	14.497	8.154	-	22.651	11.800	7.328	-	19.128	6.483	4.496	727	11.706

Catatan : Data transit tidak tercakup pada tahun 2015 dan 2016





Lampiran 11

**Jumlah Penerbangan Domestik menurut Bandara Pengumpan Provinsi Sulawesi Selatan Tahun 2015-2017**

Bandara	2015			2016			2017		
	Datang	Berangkat	Jumlah	Datang	Berangkat	Jumlah	Datang	Berangkat	Jumlah
H. Aroepala	569	560	1.129	414	414	828	462	462	924
Bone Mappalo Ulaweng	270	270	540	331	331	662	50	50	100
Mali Bua	164	172	336	269	269	538	327	327	654
Pongtiku	162	168	330	141	142	283	268	268	536
Andi Jemna Masamba	350	347	697	527	538	1.065	519	521	1.040
Seko	209	209	418	384	376	760	518	517	1.035
Rampi	222	222	444	379	375	754	494	495	989
Soroako	326	326	652	239	239	478	259	259	518
Total	2.272	2.274	4.546	2.684	2.684	5.368	2.897	2.899	5.796



## Lampiran 12

**Jumlah Penumpang Penerbangan Domestik menurut Bandara Pengumpan Provinsi Sulawesi Selatan Tahun 2015-2017**

Bandara	2015			2016			2017		
	Datang	Berangkat	Jumlah	Datang	Berangkat	Jumlah	Datang	Berangkat	Jumlah
H. Aroepala	7.807	8.317	16.124	11.850	12.599	24.449	11.836	21.286	33.122
Bone Mappalo Ulaweng	828	698	1.526	427	325	752	18	15	33
Mali Bua	0	790	790	4.029	4.320	8.349	20.427	19.877	40.304
Pongtiku	559	478	1.037	1.043	930	1.973	3.863	4.504	8.367
Andi Jemna Masamba	3.326	3.514	6.840	4.583	4.787	9.370	5.041	4.987	10.028
Seko	2.427	2.295	4.722	3.373	3.350	6.723	3.817	3.914	7.731
Rampi	2.851	2.766	5.617	3.018	2.983	6.001	2.924	2.895	5.819
Soroako	10.204	103.907	114.111	8.618	8.171	16.789	9.929	9.837	19.766
Total	28.002	122.765	150.767	36.941	37.465	74.406	57.855	67.315	125.170



### Jumlah Kargo menurut Bandara Pengumpan Provinsi Sulawesi Selatan Tahun 2015-2017

Bandara	2015			2016			2017		
	Bongkar	Muat	Jumlah	Bongkar	Muat	Jumlah	Bongkar	Muat	Jumlah
H. Aroepala	0	0	0	0	0	0	0	0	0
Bone Mappalo Ulaweng	0	0	0	103	92	195	125	0	125
Mali Bua	0	0	0	0	0	0	54	49	103
Pongtiku	0	0	0	0	0	0	208	247	455
Andi Jemna Masamba	8.556	7.869	16.425	3.852	31.634	35.486	7.053	31.029	38.082
Seko	5.190	10.053	15.243	9.264	5.032	14.296	7.889	4.381	12.270
Rampi	7.758	8.476	16.234	35.573	2.804	38.377	26.217	5.586	31.803
Soroako	1.503	189	1.692	0	0	0	0	0	0
Total	23.007	26.587	49.594	48.792	39.562	88.354	41.546	41.292	82.838



**Jumlah Bagasi menurut Bandara Pengumpan Provinsi Sulawesi Selatan Tahun 2015-2017**

Bandara	2015			2016			2017		
	Bongkar	Muat	Jumlah	Bongkar	Muat	Jumlah	Bongkar	Muat	Jumlah
H. Aroepala	38.500	39.429	77.929	53.177	64.845	118.022	86.004	104.597	190.601
Bone Mappalo Ulaweng	3.520	3.544	7.064	1.807	1.759	3.566	0	111	111
Mali Bua	428	2.955	3.383	20.831	19.311	40.142	120.420	116.713	237.133
Pongtiku	2.843	2.557	5.400	100.351	6.800	107.151	22.270	27.425	49.695
Andi Jemna Masamba	26.544	27.159	53.703	41.149	62.645	103.794	51.049	41.217	92.266
Seko	20.596	21.050	41.646	34.074	30.912	64.986	36.154	37.163	73.317
Rampi	26.201	23.431	49.632	44.765	27.174	71.939	20.897	27.795	48.692
Soroako	116.852	79.482	196.334	92.881	63.605	156.486	104.290	83.672	187.962
Total	235.484	199.607	435.091	389.035	277.051	666.086	441.084	438.693	879.777



### Jumlah Pos/ Paket menurut Bandara Pengumpan Sulawesi Selatan Tahun 2015-2017

Bandara	2015			2016			2017		
	Bongkar	Muat	Jumlah	Bongkar	Muat	Jumlah	Bongkar	Muat	Jumlah
H. Aroepala	2.300	0	2.300	19.100	0	19.100	33.400	0	33.400
Bone Mappalo Ulaweng	0	0	0	0	0	0	1.028	287	1.315
Mali Bua	0	0	0	0	0	0	0	0	0
Pongtiku	0	0	0	0	0	0	0	0	0
Andi Jemna Masamba	0	0	0	0	0	0	0	0	0
Seko	0	0	0	0	0	0	0	0	0
Rampi	0	0	0	0	0	0	0	0	0
Soroako	4.960	3.297	8.257	2.240	1.918	4.158	2.502	3.647	6.149
Total	7.260	3.297	10.557	21.340	1.918	23.258	36.930	3.934	40.864



# DATA

## MENCERDASKAN BANGSA



**BADAN PUSAT STATISTIK  
PROVINSI SULAWESI SELATAN**

Jl. Haji Bau No. 6 Makassar 90125, Telepon (0411) 854838  
(Sentral), 872879 Fax. (0411) 851225

Email : [sulsel@bps.go.id](mailto:sulsel@bps.go.id) Website : <http://sulsel.bps.go.id>