

Katalog / Catalogue: 1102001.3523050
ISSN 2829-2286

KECAMATAN MONTONG DALAM ANGKA

MONTONG SUBDISTRICT IN FIGURES

2023



**BADAN PUSAT STATISTIK
KABUPATEN TUBAN**

BPS-STATISTICS TUBAN REGENCY

KECAMATAN MONTONG DALAM ANGKA

MONTONG SUBDISTRICT IN FIGURES

2023



KECAMATAN MONTONG DALAM ANGKA
Montong Subdistrict in Figures
2023

ISSN 2829-2286

Katalog /*Catalog*:1102001.3523150

No. Publikasi/*Publication Number*: 35230.2323

Ukuran Buku/*Book Size*: 14,8 cm x 21 cm

Jumlah Halaman/*Number of Pages* : xxvi + 119 hal/*pages*

Naskah/*Manuscript*:

BPS Kabupaten Tuban

BPS-Statistics of Tuban Regency

Penyunting/*Editor*:

BPS Kabupaten Tuban

BPS-Statistics of Tuban Regency

Desain Kover/*Cover Design*:

BPS Kabupaten Tuban

BPS-Statistics of Tuban Regency

Ilustrasi Kover/*Cover Illustration*:

BPS Kabupaten Tuban

BPS-Statistics of Tuban Regency

Diterbitkan oleh/*Published by*:

©BPS Kabupaten Tuban/*BPS-Statistics of Tuban Regency*

Dicetak oleh/*Printed by*:

BPS Kabupaten Tuban

BPS-Statistics of Tuban Regency

Dilarang mengumumkan, mendistribusikan, mengomunikasikan, dan/atau menggandakan sebagian atau seluruh isi buku ini untuk tujuan komersil tanpa izin tertulis dari Badan Pusat Statistik Kabupaten Tuban.

Prohibited to announce, distribute, communicate, and/or copy part or all of this book for commercial purpose without permission from BPS-Statistics Indonesia of Tuban Regency.

TIM PENYUSUN/TEAM MEMBERS

Pengarah/Director

Andhie Surya Mustari, SST, M,Si

Penanggung Jawab/Persons in Charge

Andhie Surya Mustari, SST, M,Si

Penyunting/Editors

Yudhi Prasetyono, S.Si, MM - Umdatul Ummah, SE - Yasmina Salisa, SST

Pengolah Data dan Penulis Naskah/Data Processor and Writers

Umdatul Ummah, SE - Yasmina Salisa, SST

Penata Letak/Layout Designers

Umdatul Ummah, SE

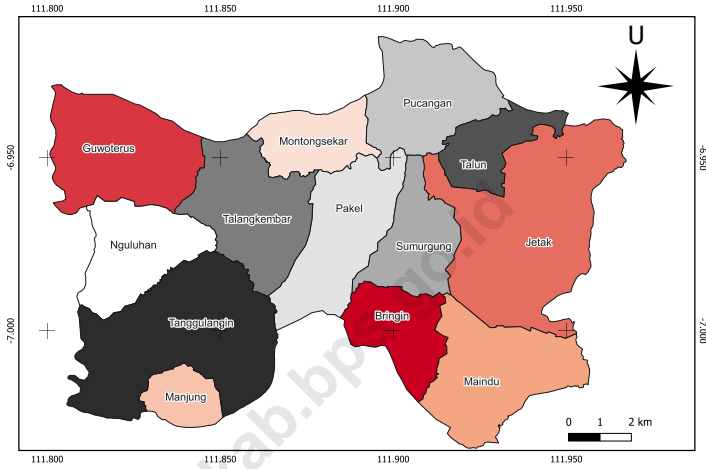
KONTRIBUTOR DATA/DATA CONTRIBUTORS

1. Kementerian Agama/*Ministry of Religious Affair*
2. Kementerian Pendidikan dan Kebudayaan/*Ministry of Education and Culture*
3. Badan Meteorologi Klimatologi dan Geofisika/*Meteorological, Climatology, and Geophysical Agency*
4. Dinas Pendidikan Kabupaten Tuban
6. Dinas Ketahanan Pangan, Pertanian dan Perikanan Kabupaten Tuban/*Food Security, Agriculture and Fisheries Service in Tuban Regency*
7. Dinas Kependudukan dan Pencatatan Sipil Kabupaten Tuban/*Department of Population and Civil Registration of Tuban Regency*
8. Pemerintah Kecamatan/*Subdistrict Government*
9. Pemerintah Desa/*Village Government*

<https://tubankab.bps.go.id>

PETA WILAYAH KECAMATAN MONTONG MAP OF MONTONG SUBDISTRICT

KECAMATAN MONTONG, KABUPATEN TUBAN



<https://tubankab.bps.go.id>



KATA PENGANTAR

Dengan mengucap puji syukur dan berkat rahmat Tuhan Yang Maha Esa, publikasi Kecamatan Montong dalam Angka 2023 dapat diterbitkan. Kecamatan Montong dalam Angka 2023 merupakan publikasi yang menyajikan informasi mengenai kondisi geografis, pemerintahan, kependudukan, sosial, pertanian, dan perekonomian Kecamatan Montong. Harapannya, publikasi ini dapat mendukung perencanaan, monitoring, maupun evaluasi pembangunan daerah di Kecamatan Montong.



Penyusunan publikasi Kecamatan Montong dalam Angka 2023 dapat terwujud berkat kerja sama dan bantuan dari berbagai pihak baik instansi pemerintah maupun pihak lainnya. Kepada semua pihak yang terlibat dalam penyusunan publikasi ini disampaikan penghargaan dan terima kasih yang sebesar-besarnya.

Untuk penyempurnaan penyusunan publikasi di masa yang akan datang, tanggapan dan saran yang bersifat konstruktif sangat diharapkan. Semoga buku ini dapat berguna dan bermanfaat bagi para pemakainya.

Tuban, September 2023
Kepala Badan Pusat Statistik
Kabupaten Tuban

ANDHIE SURYA MUSTARI, SST, M.Si



PREFACE

By giving thanks and blessings to the grace of God Almighty, the publication of Tambakboyo Subdistrict in Numbers 2023 can be published. Tambakboyo Subdistrict in Numbers 2023 is a publication that presents information on the geographical, governmental, population, social, agricultural, and economic conditions of Tambakboyo Subdistrict. It is hoped that this publication can support planning, monitoring, and evaluation of regional development in Tambakboyo Subdistrict.

The preparation of the publication of Tambakboyo Subdistrict in the 2023 Figures can be realized thanks to cooperation and assistance from various parties, both government agencies and other parties. To all parties involved in the preparation of this publication, we would like to express our deepest appreciation and gratitude.

For the improvement of the preparation of future publications, constructive responses and suggestions are welcome. Hopefully this book can be useful and useful for its users.

*Tuban, September 2023
Head of BPS - Statistic Tuban Regency*

ANDHIE SURYA MUSTARI, SST, M.Si

DAFTAR ISI/CONTENTS

	Halaman <i>Page</i>
Kata Pengantar/ <i>Preface</i>	ix
Daftar Isi/ <i>Contents</i>	xi
Daftar Tabel/ <i>List of Tables</i>	xiii
Daftar Gambar/ <i>List of Figures</i>	xxi
Penjelasan Umum/ <i>Explanatory Notes</i>	xxiii
Daftar Singkatan/ <i>List of Abbreviation</i>	xxv
1. Geografi dan Iklim/ <i>Geography and Climate</i>	1
2. Pemerintahan/ <i>Government</i>	9
3. Penduduk/ <i>Population</i>	19
4. Sosial dan Kesejahteraan Rakyat/ <i>Social and Welfare</i>	31
5. Pertanian/ <i>Agriculture</i>	85
6. Pariwisata, Transportasi, dan Komunikasi/ <i>Tourism, Transportation, and Communication</i>	101
7. Perbankan, Koperasi, dan Perdagangan/ <i>Banking, Cooperative, and Trade</i>	111

DAFTAR TABEL/LIST OF TABLES

Halaman
Page

1.	GEOGRAFI DAN IKLIM/GEOGRAPHY AND CLIMATE	
1.1	KEADAAN GEOGRAFI GEOGRAPHY CONDITION	
1.1.1	Luas Daerah Menurut Desa/Kelurahan di Kecamatan Montong, 2022 <i>Total Area by Villages/Kelurahan in Montong Subdistrict, 2022</i>	5
1.1.2	Jarak ke Ibukota Kecamatan dan Ibukota Kabupaten/Kota Menurut Desa/Kelurahan di Kecamatan Montong (km), 2022 <i>Distance to the Subdistrict Capital and Regency/Municipal Capital by Villages/Kelurahan in Montong Subdistrict (km), 2022</i>	6
1.2	KEADAAN IKLIM CLIMATE CONDITION	
1.2.1	Pengamatan Unsur Iklim Menurut Bulan di Stasiun Montong, 2022 <i>Observation of Climate Elements by Month at Montong Station, 2022</i>	7
2.	PEMERINTAHAN/GOVERNMENT	
2.1	WILAYAH ADMINISTRATIF ADMINISTRATIVE AREA	
2.1.1	Jumlah Rukun Warga (RW) dan Rukun Tetangga (RT) Menurut Desa/Kelurahan di Kecamatan Montong, 2022 <i>Number of Rukun Warga and Rukun Tetangga by Villages/ Kelurahan in Montong Subdistrict, 2022</i>	15
2.2	SUMBER DAYA MANUSIA HUMAN RESOURCES	
2.2.1	Jumlah Pegawai Negeri Sipil Menurut Pemerintah Daerah dan Jenis Kelamin, 2022 <i>Number of Civil Servants by Local Government and Sex, 2022</i>	16
2.2.2	Jumlah Pegawai Negeri Sipil Pemerintah Daerah Kecamatan Montong Menurut Tingkat Pendidikan dan Jenis Kelamin, 2022 <i>Number of Civil Servants of Montong District Government by Educational Level and Sex, 2022</i>	17

3. PENDUDUK/POPULATION

3.1	Penduduk, Distribusi Persentase Penduduk, Kepadatan Penduduk, Rasio Jenis Kelamin Penduduk Menurut Desa/Kelurahan di Kecamatan Montong, 2022 <i>Population, Percentage Distribution of Population, Population Density, and Population Sex Ratio by Villages/Kelurahan in Montong Subdistrict, 2022</i>	25
3.2	Jumlah Penduduk Menurut Kelompok Umur dan Jenis Kelamin di Kecamatan Montong, 2022 <i>Population by Age Groups and Sex in Montong Subdistrict, 2022</i>	27
3.3	Jumlah Penduduk Menurut Pekerjaan dan Desa/ Kelurahan di Kecamatan Montong, 2022 <i>Population by Type of Work and Village/Kelurahan in Montong Subdistrict, 2022</i>	28

4. SOSIAL DAN KESEJAHTERAAN RAKYAT/SOCIAL AND WELFARE

4.1 PENDIDIKAN EDUCATION

4.1.1	Banyaknya Desa ¹ /Kelurahan yang Memiliki Fasilitas Sekolah Menurut Tingkat Pendidikan di Kecamatan Montong, 2020–2022 <i>Number of Villages¹/Kelurahan Having Educational Facilities by Educational Level in Montong Subdistrict, 2020–2022</i>	37
4.1.2	Jumlah Sekolah Menurut Tingkat Pendidikan di Kecamatan Montong, 2021/2022 dan 2022/2023 <i>Number of Schools by Educational Level in Montong Subdistrict, 2021/2022 and 2022/2023</i>	38
4.1.3	Jumlah Guru Menurut Tingkat Pendidikan di Kecamatan Montong, 2021/2022 dan 2022/2023 <i>Number of Teachers by Educational Level in Montong Subdistrict, 2021/2022 and 2022/2023</i>	39
4.1.4	Jumlah Murid Menurut Tingkat Pendidikan di Kecamatan Montong, 2021/2022 dan 2022/2023 <i>Number of Pupils by Educational Level in Montong Subdistrict, 2021/2022 and 2022/2023</i>	40

4.1.5	<p>Jumlah Sekolah, Guru, dan Murid Taman Kanak-kanak TK di Bawah Kementerian Pendidikan dan Kebudayaan Menurut Desa/ Kelurahan di Kecamatan Montong, , 2021/2022 dan 2022/2023 <i>Number of Schools, Teachers, and Pupils in Kindergarten Under Kindergarten Under The Ministry of Education and Culture by Village/Kelurahan in Montong Subdistrict, 2021/2022 and 2022/2023</i></p>	41
4.1.6	<p>Jumlah Sekolah, Guru, dan Murid Raudatul Athfal (RA) di Bawah Kementerian Agama Menurut Desa/Kelurahan di Kecamatan Montong, 2021/2022 dan 2022/2023 <i>Number of Schools, Teachers, and Pupils in Raudatul Athfal (RA) Under The Ministry of Religious Affairs by Village/Kelurahan in Montong Subdistrict, 2021/2022 and 2022/2023</i></p>	44
4.1.7	<p>Jumlah Sekolah, Guru, dan Murid Sekolah Dasar (SD) di Bawah Kementerian Pendidikan dan Kebudayaan Menurut Desa/ Kelurahan di Kecamatan Montong, 2021/2022 dan 2022/2023 <i>Number of Schools, Teachers, and Pupils in Primary Schools Under The Ministry of Education and Culture by Village/Kelurahan in Montong Subdistrict, 2021/2022 and 2022/2023</i></p>	45
4.1.8	<p>Jumlah Sekolah, Guru, dan Murid Madrasah Ibtidaiyah (MI) di Bawah Kementerian Agama Menurut Desa/Kelurahan di Kecamatan Montong, 2021/2022 dan 2022/2023 <i>Number of Schools, Teachers, and Pupils in Madrasah Ibtidaiyah (MI) Under The Ministry of Religious Affairs by Village/Kelurahan in Montong Subdistrict, 2021/2022 and 2022/2023</i></p>	48
4.1.9	<p>Jumlah Sekolah, Guru, dan Murid Menengah Pertama (SMP) di Bawah Kementerian Pendidikan dan Kebudayaan Menurut Desa/ Kelurahan di Kecamatan Montong, 2021/2022 dan 2022/2023 <i>Number of Schools, Teachers, and Pupils in Lower Secondary Schools Under The Ministry of Education and Culture by Village/Kelurahan in Montong Subdistrict, 2021/2022 and 2022/2023</i></p>	51
4.1.10	<p>Jumlah Sekolah, Guru, dan Murid Madrasah Tsanawiyah (MTs) di Bawah Kementerian Agama Menurut Desa/Kelurahan di Kecamatan Montong,2021/2022 dan 2022/2023</p>	

	<i>Number of Schools, Teachers, and Pupils in Madrasah Tsanawiyah (MTs) Under The Ministry of Religious Affairs by Village/Kelurahan in Montong Subdistrict, 2021/2022 and 2022/2023</i>	54
4.1.11	Jumlah Sekolah, Guru, dan Murid Sekolah Menengah Atas (SMA) di Bawah Kementerian Pendidikan dan Kebudayaan Menurut Desa/Kelurahan di Kecamatan Montong,2021/2022 dan 2022/2023 <i>Number of Schools, Teachers, and Pupils in Upper Secondary Schools Under Kindergarten Under The Ministry of Education and Culture by Village/Kelurahan in Montong Subdistrict 2021/2022 and 2022/2023</i>	57
4.1.12	Jumlah Sekolah, Guru, dan Murid Madrasah Aliyah (MA) di Bawah Kementerian Agama Menurut Desa/Kelurahan di Kecamatan Montong, 2021/2022 dan 2022/2023 <i>Number of Schools, Teachers, and Pupils in Madrasah Aliyah (MA) Under The Ministry of Religious Affairs by Village/Kelurahan in Montong Subdistrict, 2021/2022 and 2022/2023</i>	60
4.1.13	Jumlah Sekolah, Guru, dan Murid Sekolah Menengah Kejuruan (SMK)di Bawah Kementerian Pendidikan dan Kebudayaan Menurut Desa/Kelurahan di Kecamatan Montong, 2021/2022 dan 2022/2023 <i>Number of Schools, Teachers, and Pupils in Vocational High SchoolsUnder Kindergarten Under The Ministry of Education and Culture by Village/Kelurahan in Montong Subdistrict, 2021/2022 and 2022/2023.....</i>	63
4.2	KESEHATAN	
	HEALTH	
4.2.1	Banyaknya Desa ¹ /Kelurahan yang Memiliki Sarana Kesehatan Menurut Jenis Sarana Kesehatan di Kecamatan Montong, 2020–2022 <i>Number of Villages¹/Kelurahan Health Facilities by Type of Health Facilities in Montong Subdistrict, 2020–2022</i>	66
4.2.2	Banyaknya Warga Penderita Kekurangan Gizi Menurut Desa/Kelurahan di Kecamatan Montong, 2021 <i>Number of People with Malnutrition by Villages/Kelurahan in Montong Subdistrict, 2021.....</i>	67

**4.3 PERUMAHAN DAN LINGKUNGAN
HOUSING AND ENVIRONMENT**

4.3.1	Banyaknya Desa ¹ /Kelurahan Menurut Sumber Air Minum Sebagian Besar Keluarga di Kecamatan Montong, 2020–2022 <i>Number of Villages¹/Kelurahan by Drinking Water Source of Majority Family in Montong Subdistrict, 2020–2022</i>	68
4.3.2	Banyaknya Keluarga Menurut Desa/Kelurahan dan Jenis Pengguna Listrik di Kecamatan Montong, 2022 <i>Number of Family by Villages/Kelurahan and Type of Electricity Consumer in Montong Subdistrict, 2022</i>	69
4.3.3	Banyaknya Desa ¹ /Kelurahan Menurut Sumber Penerangan Jalan Utama Desa/Kelurahan di Kecamatan Montong, 2020–2022 <i>Number of Villages¹/Kelurahan by Source of Villages/Kelurahan's Main Street Illumination in Montong Subdistrict, 2020–2022</i>	70
4.3.4	Banyaknya Desa ¹ /Kelurahan Menurut Penggunaan Fasilitas Tempat Buang Air Besar Sebagian Besar Keluarga di Kecamatan Montong, 2020–2022 <i>Number of Villages¹/Kelurahan by Toilet Facility Used by Majority Family in Montong Subdistrict, 2020–2022</i>	71
4.3.5	Banyaknya Desa/Kelurahan Menurut Jenis Bahan Bakar untuk Memasak yang Digunakan Sebagian Besar Keluarga di Kecamatan Montong, 2022 <i>Number of Villages/Kelurahan by Type of Cooking Fuel Used by Majority Family in Montong Subdistrict, 2022</i>	72
4.4 AGAMA DAN SOSIAL LAINNYA RELIGION AND OTHER SOCIAL AFFAIRS		
4.4.1	Jumlah Tempat Peribadatan Menurut Desa/ Kelurahan di Kecamatan Montong, 2022 <i>Number of Worship Places by Villages/Kelurahan in Montong Subdistrict, 2022</i>	73
4.4.2	Jumlah Nikah, Talak dan Cerai Menurut Desa/Kelurahan di Kecamatan Montong, 2021	74
4.4.3	Banyaknya Kejadian Bencana Alam Menurut Desa/Kelurahan dan Jenis Bencana Alam di Kecamatan Montong, 2022	

	Halaman Page
	<i>Number of Natural Disaster Events by Villages/Kelurahan and Type of Natural Disaster in Montong Subdistrict, 2022.....</i> 75
4.4.4	<i>Banyaknya Korban Jiwa Akibat Bencana Alam Menurut Desa/Kelurahan dan Jenis Bencana Alam di Kecamatan Montong, 2022 Number of Fatalities Due to Natural Disasters by Villages/Kelurahan and Type of Natural Disaster in Montong Subdistrict, 2022.....</i> 78
4.4.5	<i>Keberadaan Fasilitas/Upaya Antisipasi/Mitigasi Bencana Alam Menurut Desa/Kelurahan di Kecamatan Montong, 2022 Existence of Facilities/Efforts for Anticipation/Mitigation of Natural Disasters by Villages/Kelurahan by Villages/Kelurahan in Montong Subdistrict, 2022.....</i> 81
4.4.6	<i>Banyaknya Desa/Kelurahan yang Memiliki Kelompok Kegiatan Olahraga Menurut Jenis Olahraga dan Ketersediaan Fasilitas/Lapangan Olahraga di Kecamatan Montong, 2022 Number of Villages/Kelurahan Having Sport Activities Groups by Type of Sport and Availability of Sport Facilities/Fields in Montong Subdistrict, 2022.....</i> 83
5.	PERTANIAN/AGRICULTURE
5.1	<i>Luas Panen Tanaman Sayuran dan Buah-buahan Semusim Menurut Jenis Tanaman di Kecamatan Montong (ha), 2019–2022 Harvested Area of Seasonal Vegetables and Fruits by Kind of Plant in Montong Subdistrict (ha), 2019–2022.....</i> 91
5.2	<i>Produksi Tanaman Sayuran dan Buah-buahan Semusim Menurut Jenis Tanaman di Kecamatan Montong (kuintal), 2019–2022 Production of Seasonal Vegetables and Fruits by Kind of Plant in Montong Subdistrict (quintal), 2019–2022.....</i> 92
5.3	<i>Luas Panen Tanaman Biofarmaka Menurut Jenis Tanaman di Kecamatan Montong (m²), 2019–2022 Harvested Area of Medicinal Plants by Kind of Plant in Montong Subdistrict (m²), 2019–2022.....</i> 93
5.4	<i>Produksi Tanaman Biofarmaka Menurut Jenis Tanaman di Kecamatan Montong (kg), 2019–2022 Production of Medicinal Plants by Kind of Plant in Montong Subdistrict (kg), 2019–2022.....</i> 94

5.5	<p>Luas Panen Tanaman Hias Menurut Jenis Tanaman di Kecamatan Montong (m²), 2019–2022 <i>Harvested Area of Ornamental Plants by Kind of Plant in Montong Subdistrict (m²), 2019–2022.....</i></p>	95
5.6	<p>Produksi Tanaman Hias Menurut Jenis Tanaman di Kecamatan Montong (tangkai), 2019–2022 <i>Production of Ornamental Plants by Kind of Plant n Montong Subdistrict (stalks), 2019–2022</i></p>	96
5.7	<p>Produksi Buah-Buahan dan Sayuran Tahunan Menurut Jenis Tanaman di Kecamatan Montong (kuintal), 2019–2022 <i>Production of Annual Fruits and Vegetables by Kind of Plant in Montong Subdistrict (quintal), 2019–2022.....</i></p>	97
5.8	<p>Populasi Ternak Menurut Desa/Kelurahan dan Jenis Ternak di Kecamatan Montong, 2022 <i>Livestock Population by Village/Kelurahan and Kind of Livestock in Montong Subdistrict, 2022.....</i></p>	98
5.9	<p>Populasi Unggas Menurut Desa/Kelurahan dan Jenis Ternak di Kecamatan Montong, 2022 <i>Poultry Population by Village/Kelurahan and Kind of Poultry in Montong Subdistrict, 2022.....</i></p>	99
6.	PARIWISATA, TRANSPORTASI, DAN KOMUNIKASI/TOURISM, TRANSPORTATION, AND COMMUNICATION	
6.1	PARIWISATA TOURISM	
6.1.1	<p>Jumlah Sarana Akomodasi Menurut Desa/Kelurahan dan Jenis Akomodasi di Kecamatan Montong, 2022 <i>Number of Accomodation Facilities by Villages/Kelurahan and Type of Accomodation in Montong Subdistrict, 2022.....</i></p>	104
6.2	TRANSPORTASI TRANSPORTATION	
6.2.1	<p>Prasarana dan Sarana Transportasi Antar Desa/Kelurahan Menurut Desa/Kelurahan di Kecamatan Montong, 2022 <i>Inter-Villages/Kelurahan Transportation Infrastructure and Facilities by Villages/Kelurahan in Montong Subdistrict, 2022</i></p>	105

**6.3 KOMUNIKASI
COMMUNICATION**

6.2.2	Keberadaan Kantor Pos/Pos Pembantu/Rumah Pos, Pos Keliling, dan Perusahaan/Agen Jasa Ekspedisi Swasta Menurut Desa/Kelurahan di Kecamatan Montong, 2022 <i>Number of Post Office/Subsidiary of Post Office, Mobile Portal Service, Private Expedition Service Company by Villages/Kelurahan in Montong Subdistrict, 2022</i>	107
6.3.1	Jumlah Menara Telepon seluler dan Operator Layanan Komunikasi Telepon Seluler Menurut Desa/ Kelurahan di Kecamatan Montong, 2022 <i>Number of Base Transceiver Station (BTS) and Cellular Phone Communication Service Operators by Villages/Kelurahan in Montong Subdistrict, 2022</i>	108
6.3.2	Kekuatan Sinyal Telepon Seluler dan Jenis Sinyal Internet Telepon Seluler Menurut Desa/Kelurahan di Kecamatan Montong, 2022 <i>The Strenght of Celular Phone Signal by Villages/Kelurahan in Montong Subdistrict, 2022</i>	109

**7. PERBANKAN, KOPERASI, DAN PERDAGANGAN/BANKING,
COOPERATIVE, AND TRADE**

7.1	Banyaknya Sarana Lembaga Keuangan Bank Menurut Desa/ Kelurahan dan Jenis Bank di Kecamatan Montong, 2022 <i>Number of Bank by Villages/Kelurahan and Type of Bank in Montong Subdistrict, 2022</i>	115
7.2	Banyaknya Koperasi Aktif Menurut Menurut Desa/Kelurahan dan Jenis Koperasi di Kecamatan Montong, 2022 <i>Number of Cooperative by Villages/Kelurahan and Type of Cooperative in Montong Subdistrict, 2022</i>	116
7.3	Banyaknya Sarana Perdagangan Menurut Desa/Kelurahan dan Jenis Sarana Perdagangan di Kecamatan Montong, 2022 <i>Number of Trade Facilities by Villages/Kelurahan and Type of Trade Facilities in Montong Subdistrict, 2022</i>	118

DAFTAR GAMBAR/LIST OF FIGURES

	Halaman Page	
1.1	Luas Daerah menurut Desa/Kelurahan (%), 2022 <i>Total Area by Village/Kelurahan (%), 2022</i>	
2.1	Jumlah Pegawai Negeri Sipil Pemerintah Daerah Kecamatan Montong Menurut Tingkat Pendidikan dan Jenis Kelamin, 2022 <i>Number of Civil Servant of District Government by Educational Level and Sex in Montong Subdistrict, 2022</i>	
3.1	Jumlah Penduduk Kecamatan Montong 2021-2022 <i>Population in Montong Subdistrict, 2021-2022.....</i>	24
4.1	Jumlah Penduduk Kecamatan Montong 2021-2022 <i>Population in Montong Subdistrict, 2021-2022.....</i>	36
5.1	Jumlah Ternak Besar di Kecamatan Montong, 2022 <i>Number of Big Livestock in Montong Subdistrict, 2022</i>	90
7.1	Banyaknya Sarana Perdagangan Menurut Desa/Kelurahan dan Jenis Sarana Perdagangan di Kecamatan Montong, 2022 <i>Number of Trade Facilities by Villages/Ward and Type of Trade Facilities in Montong Subdistrict, 2022.....</i>	114

PENJELASAN UMUM/EXPLANATORY NOTES

Tanda-tanda, satuan-satuan, dan lain-lainnya yang digunakan dalam publikasi ini adalah sebagai berikut:

Symbols, measurement units, and acronyms which are used in this publication, are as follows:

1. TANDA-TANDA/SYMBOLS

Data tidak tersedia/ <i>Data not available</i>	: ...
Tidak ada atau nol / <i>Null or zero</i>	: -
Data dapat diabaikan/ <i>Data negligible</i>	: 0
Tanda decimal/ <i>Decimal point</i>	: ,
Data tidak dapat ditampilkan/ <i>Not applicable</i>	: NA
Angka estimasi/ <i>Estimated figures</i>	: e
Angka diperbaiki/ <i>Revised figures</i>	: r
Angka sementara/ <i>Preliminary figures</i>	: x
Angka sangat sementara/ <i>Very preliminary figures</i>	: xx
Angka sangat sangat sementara/ <i>Very very preliminary figures</i>	: xxx

2. SATUAN/UNITS

barel/ <i>barrel</i>	: 158,99 liter/ <i>litres</i> = 1/6,2898 m ³
hektar (ha)/ <i>hectare (ha)</i>	: 10 000 m ²
kilometer (km)/ <i>kilometres (km)</i>	: 1 000 meter/ <i>meters (m)</i>
knot/ <i>knot</i>	: 1,8523 km/jam (<i>km/hour</i>)
kuintal/ <i>quintal</i>	: 100 kg
KWh	: 1 000 Watt hour
MWh	: 1 000 KWh
liter (untuk beras)/ <i>litre (for rice)</i>	: 0,80 kg
MMSCF	: 1/35,3 m ³
metrik ton (m.ton)/ <i>metric ton (m. ton)</i>	: 0,98421 long ton = 1 000 kg
ons/ <i>ounce</i>	: 28,31 gram/ <i>grams</i>
ton	: 1 000 kg

Satuan lain: buah, dus, butir, helai/lembar, kaleng, batang, pulsa, ton kilometer (ton-km), jam, menit, persen (%).

Other units: unit, pack, pieces, sheet, tin, pulse, ton-kilometres(ton-km), hour, minute, percent (%).

Perbedaan angka di belakang koma disebabkan oleh pembulatan angka.

The difference in decimal numbers is caused by rounding.

DAFTAR SINGKATAN/LIST OF ABBREVIATION

SI	: Stasiun Iklim/ <i>Climate Station</i>
SMPK	: Stasiun Meterologi Pertanian Khusus/ <i>Special Agricultural Meteorological Station</i>
t.t	: Tempat tidur/ <i>Bed</i>
BCG	: Bacillus Calmette Guerin
DPT	: Difteri, Pertusis, Tetanus/ <i>Diphtheria, Tetanus, and Pertussis</i>
TT	: Tetanus Toxoid
IOT	: Industri Obat Tradisional/ <i>Traditional Medicine Industry</i>
IKOT	: Industri Kecil Obat Tradisional/ <i>Traditional Medicine Small Industry</i>
Alkes	: Alat kesehatan/ <i>Health Kits</i>
PKRT	: Perbekalan Kesehatan Rumah tangga/ <i>Household Health Logistics</i>
Kompl	: Komplemen/ <i>Complement</i>
IRTP	: Industri Pangan Produksi Rumah Tangga/ <i>Foods Home Industry</i>
PBF	: Pedagang Besar Farmasi/ <i>Pharmacy Whole-seller</i>
GFK	: Gudang Farmasi Kab/Kota/Regency/ <i>Municipality Pharmacy Warehouse</i>
RB	: Rumah Bersalin/ <i>Delivery House</i>
Pustu	: Puskesmas pembantu/ <i>Auxiliary Public Health Center</i>
BP	: Balai Pengobatan/ <i>Polyclinic</i>
TPS	: Tempat Pembuangan Sampah Sementara / <i>landfill</i>
Jamkesmas	: Jaminan kesehatan masyarakat miskin/ <i>Poor public health insurance</i>
PJKMU	: Program Jaminan Kesehatan Masyarakat Umum/ <i>General Public Health Insurance Program</i>
SIUP	: Surat Ijin Usaha Perdagangan/ <i>Trading Permission Letter</i>
TDP	: Tanda Daftar Perusahaan/ <i>Company Registration Identity</i>
API	: Angka Pengenal Importir/ <i>Importer's Identity Number</i>

GEOGRAFI

GEOGRAPHY



Desa Terluas
Largest Village

Jetak

Desa Terkecil
Smallest Village

Talun

Desa Terjauh
Farthest Village

Manjung

Desa Terdekat
Nearest Village

Montong Sekar

Letak Geografis Kecamatan

Sub-District Geographical Location

- Batas Utara : Kecamatan Kerek
- Batas Timur : Kecamatan Grabagan
- Batas Selatan : Kecamatan Parengan
- Batas Barat : Kecamatan Singgahan

ULASAN**1.1 Letak Wilayah**

Letak wilayah Kecamatan Montong berada di barat Ibu kota kabupaten Tuban.

Secara administratif, batas wilayah Kecamatan Montong adalah

- Utara : Kecamatan Kerek
- Selatan : Kecamatan Parengan
- Barat : Kecamatan Singgahan
- Timur : Kecamatan Grabagan

1.2 Luas Wilayah

Luas Kecamatan Montong adalah 147,98 km² atau sekitar 8,04 dari total luas wilayah Kabupaten Tuban.

Kecamatan Montong terdiri atas 13 desa. Dengan desa terluas adalah Desa Jetak dengan luas 19,67 km² dan desa terkecil adalah desa Talun atau 2,39 % dari total luas Kecamatan Montong.

DESCRIPTION**1.1 Area Location**

Subdistrict Montong is located in west From The capital of Tuban Regency.

Administratively, the boundaries of the Montong District are :

- North : Kerek Subdistrict*
- South : Parengan Subdistrict*
- West : Singgahan Subdistrict*
- East : Grabagan Subdistrict*

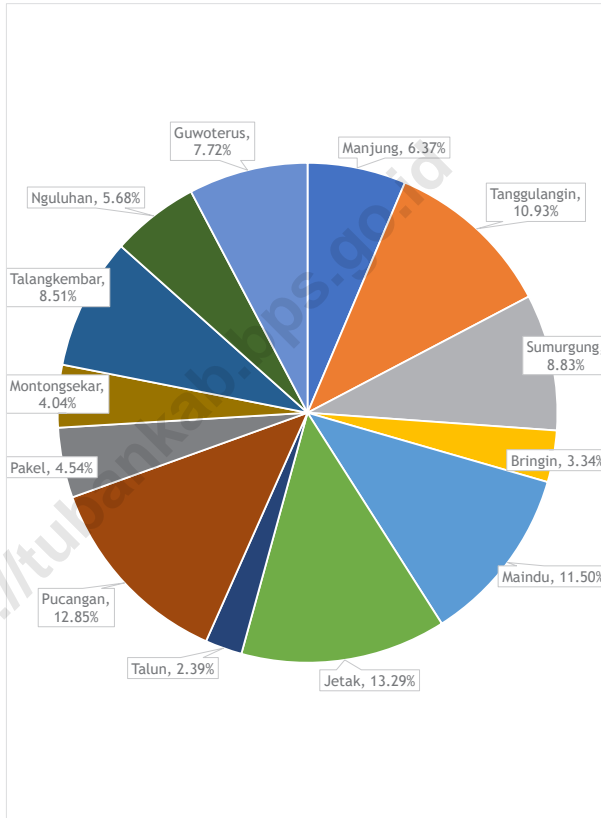
1.2 The Land Area

Land area of Subdistrict Montong is 147,98 or around 8,04 from total area of Tuban Regency.

Subdistrict Montong consist of 13 Village. The larger village is Jetak is 19,67 km² and the smallest village is Talun which is 2,39 percent from total area of Montong subdistrict.

Gambar 1.1
Figures

Luas Daerah menurut Desa/Kelurahan (%), 2022
Total Area by Village/Kelurahan (%), 2022



1.1 KEADAAN GEOGRAFI GEOGRAPHY CONDITION

Tabel 1.1.1 **Luas Daerah Menurut Desa/Kelurahan di Kecamatan Montong, 2022**
Table 1.1.1 **Total Area by Villages/Kelurahan in Montong Subdistrict, 2022**

Desa/Kelurahan Village/Kelurahan	Luas Total Area (km ² /sq.km)	Persentase terhadap Luas Kecamatan Percentage to Subdistrict Area
(1)	(2)	(3)
Manjung	9,42	6,37
Tanggulangun	16,17	10,93
Sumurgung	13,07	8,83
Bringin	4,94	3,34
Maindu	17,02	11,50
Jetak	19,67	13,29
Talun	3,54	2,39
Pucangan	19,02	12,85
Pakel	6,72	4,54
Montongsekar	5,98	4,04
Talangkembar	12,60	8,51
Nguluhan	8,41	5,68
Guwoterus	11,42	7,72
Montong	147,98	100

Catatan/Note: ...

Sumber/Source: BPS Kabupaten Tuban/BPS-Statistik Tuban Regency

Tabel 1.1.2 **Jarak ke Ibukota Kecamatan dan Ibukota Kabupaten/Kota Menurut Desa/Kelurahan di Kecamatan Montong (km), 2022**
Distance to the Subdistrict Capital and Regency/Municipal Capital by Villages/Kelurahan in Montong Subdistrict (km), 2022

Desa/Kelurahan <i>Village/Kelurahan</i>	Jarak ke Ibukota Kecamatan <i>Distance to Subdistrict Capital</i>	Jarak ke Ibukota Kabupaten/ Kota <i>Distance to Regency/Municipal Capital</i>
(1)	(2)	(3)
Manjung	12	35
Tanggulangin	9	33
Sumurgung	4	5
Bringin	12	28
Maindu	11	29
Jetak	3	22
Talun	7	21
Pucangan	3	21
Pakel	2	27
Montongsekar	1	25
Talangkembar	4	29
Nguluhan	7	32
Guwoterus	6	33

Catatan/Note: ...

Sumber/Source: . BPS, Pendataan Potensi Desa (Podes) 2021/BPS-Statistics Indonesia, Village Potential Data Collecting 2021

1.2 KEADAAN IKLIM CLIMATE CONDITION

Tabel 1.2.1 **Pengamatan Unsur Iklim Menurut Bulan di Stasiun Montong, 2022**
Table *Observation of Climate Elements by Month at Montong Station, 2022*

Bulan Month	Jumlah Curah Hujan Number of Precipitation (mm)	Jumlah Hari Hujan (hari) Number of Rainy Days (day)
(1)	(2)	(3)
Januari/January	109,0	16
Februari/February	146,0	15
Maret/March	360,0	18
April/April	178,0	14
Mei/May	126,0	10
Juni/June	65,0	12
Juli/July	26,0	2
Agustus/August	81,0	2
September/September	70,0	3
Oktober/October	479,0	13
November/November	161,0	16
Desember/December	410,0	17

Catatan/Note:

Sumber/Source: Badan Meteorologi, Klimatologi dan Geofisika Stasiun Meteorologi Tuban/Meteorology, Climatology and Geophysics Agency Tuban Meteorological Station

PEMERINTAHAN



JUMLAH RT

257

JUMLAH PNS

12



PENJELASAN TEKNIS

1. Kecamatan
Adalah sebuah pembagian wilayah administratif negara Indonesia di bawah Kabupaten atau Kota. Sebuah kecamatan dipimpin oleh seorang camat dan dipecah kepada beberapa kelurahan dan desa-desa.
2. Desa
Adalah suatu wilayah yang ditempati oleh sejumlah penduduk sebagai kesatuan masyarakat. Hukum yang mempunyai organisasi pemerintah terendah langsung dibawah Camat dan berhak menyelenggarakan RT nya sendiri.
3. Kelurahan
Suatu wilayah yang ditempati sejumlah penduduk yang mempunyai orang pemerintah terendah langsung dibawah Camat yang tidak berhak menyelenggarakan RT nya sendiri.
4. RT/RW
Adalah organisasi masyarakat yang diakui dan dibina oleh pemerintah untuk memelihara melestarikan nilai-nilai kehidupan masyarakat Indonesia yang berdasarkan kegotongroyongan dan kekeluargaan serta untuk membantu meningkatkan

TECHNICAL NOTES

1. *Subdistrict*
Is a division of the Indonesian state administrative area under the Regency or City. A sub-district is led by a camat and is divided into several sub-districts and villages.
2. *Village*
Is a region occupied by a number of resident as unity society. Law having governmental organization of direct under Sub-Regency chief and is entitled to carry out its own RT.
3. *Sub-District*
Is an region occupied by a number of resident which is governmental people have of direct under Sub-Regency chief which have no business carry out its own RT.
4. *RT/RW*
Is society organization confessed and constructed by pemerintah untuk look after to preserve values life of Indonesia society which pursuant to familiarity and kegotongroyongan and also to assist to improving governmental duty execution fluency,

kelancaran pelaksanaan tugas pemerintah, pembangunan dan kekeluargaan serta membantu meningkatkan kelancaran pelaksanaan tugas pemerintah, pembangunan dan kepentingan masyarakat di desa/kelurahan.

familiarity and development and also assist to improve pemerintah, pembangunan duty execution fluency and importance of society in village / sub-district.

<https://tubankab.bps.go.id>

ULASAN

2.1 Rukun Warga dan Rukun Tetangga

Kecamatan Montong terdiri atas 13 Desa dengan 47 dusun, 71 Rukun warga, dan 257 rukun tetangga. Desa dengan jumlah Rw paling sedikit adalah desa Nguluhan Desa dengan jumlah rw terbesar adalah Jetak dan Talangkembar dengan jumlah rw adalah 32. Sementara untuk jumlah rt terbesar adalah desa Maindu yang terdiri atas 7 rt, dan desa dengan rt terkecil adalah desa Nguluhan dengan rt 2

2.2 Pegawai Negeri Sipil

Pegawai Negeri Sipil di Kantor Kecamatan Montong sebesar 12 Jumlah PNS wanita sebesar 2 dan laki-laki sebesar 10

Pendidikan PNS terbesar di Wilayah Kecamatan Montong adalah lulusan S1. dengan jumlah 6.

DESCRIPTION

2.1 Rukun Warga dan Rukun Tetangga

Subdistrict Montong Consist of 13 villages, 71 Rukun warga and 257 Rukun tetangga. Village with smallest amount of RW is Nguluhan and village with the biggest amount of RW is Talangkembar with 32 RW. While for the biggest amount of RT is Maindu village with 7 RT and the smallest amount of RT is Nguluhan village with 2 RT.

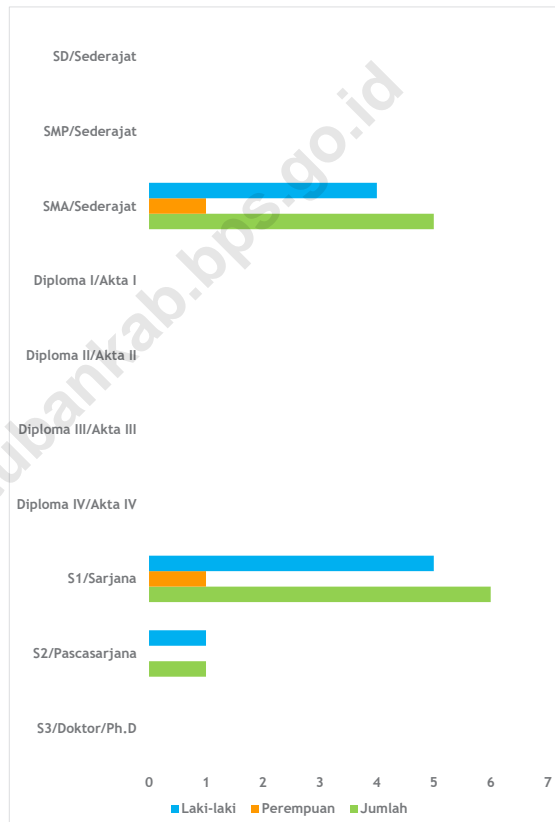
2.2 Civil Servants

The number of civil servants in Montong subdistrict 12. The number of female civil servants is 2 and male civil sevrants is10

The biggest last education of civil sevants in Montong subdistrict is S1 with 6 people.

Gambar 2.1
Figures

Jumlah Pegawai Negeri Sipil Pemerintah Daerah Kecamatan Montong Menurut Tingkat Pendidikan dan Jenis Kelamin, 2022
Number of Civil Servant of District Government by Educational Level and Sex in Montong Subdistrict, 2022



2.1 WILAYAH ADMINISTRATIF ADMINISTRATIVE AREA

Tabel 2.1.1 Jumlah Rukun Warga (RW) dan Rukun Tetangga (RT) Menurut Desa/Kelurahan di Kecamatan Montong, 2022
Table *Number of Rukun Warga and Rukun Tetangga by Villages'/Kelurahan in Montong Subdistrict, 2022*

Desa/Kelurahan <i>Village/Kelurahan</i>	Rukun Warga (RW) <i>Rukun Warga</i>	Rukun Tetangga (RT) <i>Rukun Tetangga</i>
(1)	(2)	(3)
Manjung	2	17
Tanggulangin	4	17
Sumurgung	3	16
Bringin	5	14
Maindu	7	14
Jetak	5	32
Talun	2	16
Pucangan	3	26
Pakel	2	26
Montongsekar	3	23
Talangkembar	6	32
Nguluhan	2	6
Guwoterus	3	18
Montong	47	257

Catatan/Note: ...

Sumber/Source: BPS Kabupaten Tuban/BPS-Statistik Tuban Regency

2.2 SUMBER DAYA MANUSIA HUMAN RESOURCES

Tabel 2.2.1 Jumlah Pegawai Negeri Sipil Menurut Pemerintah Daerah dan Jenis Kelamin, 2022
Table *Number of Civil Servants by Local Government and Sex, 2022*

Pemerintah Daerah Local Government	Laki-Laki Male	Perempuan Female	Jumlah Total
(1)	(2)	(3)	(4)
Pemerintah Daerah Kecamatan Montong	10	2	12

Catatan/Note: ...

Sumber/Source: Kecamatan Montong/Montong Subdistrict

Tabel 2.2.2
Table

**Jumlah Pegawai Negeri Sipil Pemerintah Daerah
Kecamatan Montong Menurut Tingkat Pendidikan dan
Jenis Kelamin, 2022**
*Number of Civil Servants of Montong District Government
by Educational Level and Sex, 2022*

Tingkat Pendidikan <i>Educational Level</i>	Laki-Laki <i>Male</i>	Perempuan <i>Female</i>	Jumlah <i>Total</i>
(1)	(2)	(3)	(4)
Sekolah Dasar (SD) <i>Primary School</i>	-	-	-
SMP/Sederajat <i>Junior High School</i>	-	-	-
SMA/Sederajat <i>Senior High School</i>	4	1	5
Diploma I/Akta I <i>Diploma I/Akta I</i>	-	-	-
Diploma II/Akta II <i>Diploma II/Akta II</i>	-	-	-
Diploma III/Akta III <i>Diploma III/Akta III</i>	-	-	-
Diploma IV/Akta IV <i>Diploma IV/Akta IV</i>	-	-	-
S1/Sarjana <i>Under Graduate/Bachelor</i>	5	1	6
S2/Pasca Sarjana <i>Graduate</i>	1	-	1
S3/Doktor/Ph.D <i>Post Graduate</i>	-	-	-
Jumlah/Total	10	2	12

Catatan/Note: ...

Sumber/Source: Kecamatan Montong/Montong Subdistrict

PENDUDUK

KEPADATAN PENDUDUK
373

TOTAL PENDUDUK
55.125



PENJELASAN TEKNIS

1. Penduduk Indonesia adalah semua orang yang berdomisili di wilayah teritorial Indonesia selama 6 bulan atau lebih dan atau mereka yang berdomisili kurang dari 6 bulan tetapi bertujuan menetap.
2. Laju pertumbuhan penduduk adalah angka yang menunjukkan persentase penambahan penduduk dalam jangka waktu tertentu.
3. Kepadatan penduduk adalah rasio Kependudukanbanyaknya penduduk per kilometer persegi.
4. Rasio jenis kelamin adalah perbandingan antara penduduk laki-laki dan penduduk perempuan pada suatu wilayah dan waktu tertentu. Biasanya dinyatakan dengan banyaknya penduduk laki-laki untuk 100 penduduk perempuan.
5. Distribusi penduduk adalah pola persebaran penduduk di suatu wilayah, baik berdasarkan batas-batas geografis maupun berdasarkan batas-batas administrasi pemerintahan.
6. Komposisi penduduk adalah pola persebaran penduduk menurut karakteristiknya, contoh: penduduk menurut kelompok

TECHNICAL NOTES

1. *The population of Indonesia are all residents of the entire territory of Indonesia who have stayed for six months or longer, and those who intended to stay more than six months even though their length of stay is less than six months.*
2. *The growth rate of population is the number that show percentage of population growth within a specified period.*
3. *Population density is ratio of population per square kilometer.*
4. *Sex ratio is the ratio of males population to females population in a given area and time, usually expressed as the number of males for every 100 females.*
5. *Population distribution is the pattern of population distribution in an area, either by geographic boundaries or by government administrative boundaries.*
6. *Population composition is the pattern of population distribution by its characteristics, example: population by age group,*

umur, penduduk menurut jenis
kelamin

population by sex

<https://tubankab.bps.go.id>

ULASAN

Berdasarkan hasil registrasi oleh Dinas Pendudukan dan Catatan Sipil Kabupaten Tuban tahun 2022 penduduk Kecamatan Montong sebesar 55.125 dengan kepadatan penduduk sebesar 373. Jika dilihat berdasarkan jenis kelamin jumlah penduduk perempuan sebesar 27.827 dan penduduk laki-laki sebesar 27.198. Jumlah penduduk laki-laki lebih besar dibandingkan jumlah penduduk perempuan.

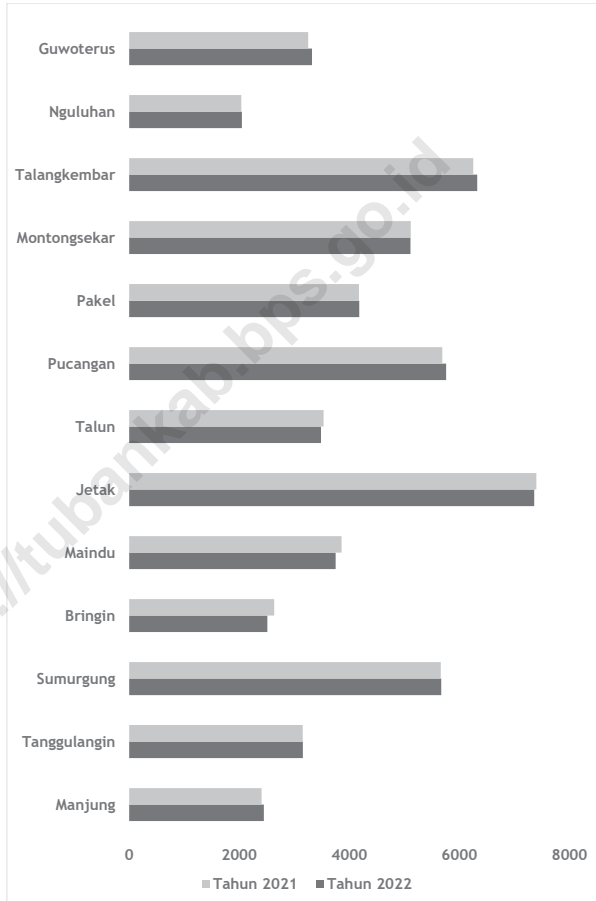
DESCRIPTION

According to Population registration from Departement of Population and Civil Registration Tuban, the population in Montong subdistrict is 55,125. With the population density is 373. The population of male is 27,927 and female population is 27,198. That means the amount of male is bigger than female.

<https://tubankab.bps.go.id>

Gambar 3.1
Figures

Jumlah Penduduk Kecamatan Montong 2021-2022
Population in Montong Subdistrict, 2021-2022



Sumber/Source :

Tabel 3.1
Table

Penduduk, Distribusi Persentase Penduduk, Kepadatan Penduduk, Rasio Jenis Kelamin Penduduk Menurut Desa/ Kelurahan di Kecamatan Montong, 2022
Population, Percentage Distribution of Population, Population Density, and Population Sex Ratio by Villages/ Kelurahan in Montong Subdistrict, 2022

Desa/Kelurahan Village/Kelurahan	Penduduk/Population		
	Laki-Laki/Male	Perempuan/Female	Jumlah/Total
(1)	(2)	(3)	(4)
Manjung	1244	1202	2446
Tanggulangin	1645	1512	3157
Sumurgung	2893	2778	5671
Bringin	1271	1240	2511
Maindu	1911	1839	3750
Jetak	3706	3654	7360
Talun	1711	1775	3486
Pucangan	2897	2862	5759
Pakel	2137	2044	4181
Montongsekar	2545	2566	5111
Talangkembar	3250	3075	6325
Nguluhan	1032	1015	2047
Guwoterus	1685	1636	3321
Montong	27927	27198	55125

Lanjutan Tabel/*Continued Table 3.1*

Desa/Kelurahan Village/Kelurahan	Persentase Penduduk Percentage of Total Population	Kepadatan Penduduk (per Km²) Population Density per sq.km	Rasio Jenis Kelamin Penduduk Population Sex Ratio
(1)	(5)	(6)	(7)
Manjung	4,44%	260	103
Tanggulangin	5,73%	195	109
Sumurgung	10,29%	434	104
Bringin	4,56%	508	103
Maindu	6,80%	220	104
Jetak	13,35%	374	101
Talun	6,32%	985	96
Pucangan	10,45%	303	101
Pakel	7,58%	622	105
Montongsekar	9,27%	855	99
Talangkembar	11,47%	502	106
Nguluhan	3,71%	243	102
Guwoterus	6,02%	291	103
Montong	100%	373	103

Catatan/Note: ...

Sumber/Source: Dinas Kependudukan dan Pencatatan Sipil Kabupaten Tuban/*Department of Population and Civil Registration of Tuban Regency*

Tabel 3.2
Table

Jumlah Penduduk Menurut Kelompok Umur dan Jenis Kelamin di Kecamatan Montong, 2022
Population by Age Groups and Sex in Montong Subdistrict, 2022

Kelompok Umur <i>Age Groups</i>	Jenis Kelamin/Sex		
	Laki-Laki <i>Male</i>	Perempuan <i>Female</i>	Jumlah <i>Total</i>
(1)	(2)	(3)	(4)
0 - 4	979	967	1946
5 - 9	1790	1767	3557
10 - 14	2055	1888	3943
15 - 19	1424	1375	2799
20 - 24	1758	1737	3495
25 - 29	1915	1749	3664
30 - 34	2056	2067	4123
35 - 39	2183	2122	4305
40 - 44	2373	2210	4583
45 - 49	2085	2039	4124
50 - 54	2038	2084	4122
55 - 59	1895	2059	3954
60 - 64	1832	1713	3545
65 - 69	1309	1237	2546
70 - 74	1043	929	1972
75+	1192	1255	2447
Montong	27927	27198	55125

Catatan/Note: ...

Sumber/Source: Dinas Kependudukan dan Pencatatan Sipil Kabupaten Tuban/Department of Population and Civil Registration of Tuban Regency

Tabel 3.3
Table

**Jumlah Penduduk Menurut Pekerjaan dan Desa/
Kelurahan di Kecamatan Montong, 2022**
*Population by Type of Work and Village/Kelurahan in
Montong Subdistrict, 2022*

Desa/Kelurahan <i>Village/Kelurahan</i>	Petani <i>Farmer</i>	Nelayan <i>Fisher</i>	Wiraswasta <i>Entrepreneur</i>
(1)	(2)	(3)	(4)
Manjung	663	0	241
Tanggulangin	1291	1	258
Sumurgung	2042	1	867
Bringin	1382	1	197
Maindu	2160	0	163
Jetak	2689	4	1118
Talun	1049	0	729
Pucangan	1723	3	972
Pakel	1256	9	705
Montongsekar	1148	0	864
Talangkembar	2301	1	1027
Nguluhan	1117	1	216
Guwoterus	1366	1	390
Montong	20187	22	7747

Lanjutan Tabel/*Continued Table 3.3*

Desa/Kelurahan Village/Kelurahan	Pedagang Seller	Pegawai Negeri Sipil Civil Servent	Karyawan Swasta Private Sector Employer	Guru Teacher
(1)	(5)	(6)	(7)	(8)
Manjung	32	1	25	1
Tanggulangin	16	10	67	8
Sumurgung	23	9	46	38
Bringin	3	6	12	17
Maindu	4	2	21	9
Jetak	59	15	149	66
Talun	16	9	22	17
Pucangan	51	21	63	69
Pakel	44	19	52	36
Montongsekar	74	73	160	53
Talangkembar	32	12	88	18
Nguluhan	2	4	5	8
Guwoterus	24	4	38	11
Montong	380	185	748	351

Lanjutan Tabel/*Continued Table 3.3*

Desa/Kelurahan Village/Kelurahan	Tukang Batu Construction Worker	Buruh Tani Farm Workers	Lainnya Others	Tidak Bekerja Unemployment
(1)	(9)	(10)	(11)	(12)
Manjung	0	1	1209	273
Tanggulangin	1	8	1115	382
Sumurgung	2	5	1901	737
Bringin	0	1	666	226
Maindu	0	0	1064	327
Jetak	10	8	2308	934
Talun	1	0	1204	439
Pucangan	13	7	2131	706
Pakel	4	1	1599	456
Montongsekar	8	5	2092	634
Talangkembar	2	30	2099	715
Nguluhan	0	5	472	217
Guwoterus	0	1	1172	314
Montong	41	72	19032	6360

Catatan/Note: ...

Sumber/Source: Dinas Kependudukan dan Pencatatan Sipil Kabupaten Tuban/*Department of Population and Civil Registration of Tuban Regency*

SOSIAL DAN KESEJAHTERAAN RAKYAT

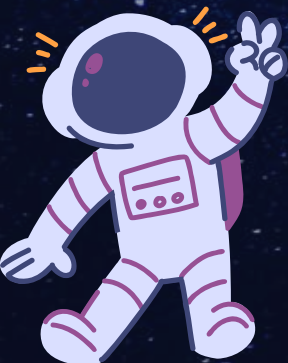
Jumlah Fasilitas
Pendidikan

51



Jumlah Fasilitas
Kesehatan

2



PENJELASAN TEKNIS

1. Jumlah Sarana Pendidikan
Banyaknya sarana pendidikan adalah jumlah lembaga pendidikan yang menghasilkan siswa yang lulus dan diakui/disahkan oleh Kementerian Pendidikan dan Kebudayaan yang dibuktikan dengan sertifikat/ijazah. Jenis Sarana Pendidikan: 1. Pos PAUD 2. TK/RA/BA 3. SD/MI 4. SMP/MTs 5. SMA/MA 6. SMK 7. Akademi/PT
2. Fasilitas Kesehatan
Tempat-tempat pelayanan kesehatan seperti Rumah Sakit, Rumah Sakit Umum, Rumah Sakit Khusus, Puskesmas, Puskesmas Pembantu, UKBM (Upaya Kesehatan Bersumberdaya Masyarakat), Pos Kesehatan Desa (Poskesdes), Pondok Bersalin (Poindes), Pos Pelayanan Terpadu (Posyandu), Pos Obat Desa (POD), Pos UKK, Balai Pengobatan, Praktik Pengobatan Tradisional, Pelayanan Kesehatan Tradisional, Dukun Bersalin, Praktik Dokter, Klinik/Praktik Dokter Bersama, Praktik Bidan, Bidan di Desa, Apotek, Petugas Lapangan KB, TKBK, Pos KB.
3. Bencana Alam adalah peristiwa atau serangkaian peristiwa yang mengancam dan mengganggu kehidupan/penghidupan masyarakat yang disebabkan oleh faktor alam antara lain berupa gempa bumi, tsunami, gunung

TECHNICAL NOTES

1. *Number of Educational Facilities*
The number of educational facilities is the number of educational institutions that produce students who graduate and are recognized/validated by the Ministry of Education and Culture as evidenced by certificates/diplomas. Types of Education Facilities: 1. PAUD Post 2. TK/RA/BA 3. SD/MI 4. SMP/MTs 5. SMA/MA 6. SMK 7. Academy/PT Health
2. *Facilities Health care*
facilities such as Hospitals, General Hospitals, Special Hospitals, Health Centers, Sub-Health Centers, UKBM (Community-Based Health Efforts), Village Health Posts (Poskesdes), Maternity Cabins (Poindes), Integrated Service Posts (Posyandu)), Village Drug Post (POD), UKK Post, Medical Center, Traditional Medicine Practice, Traditional Health Services, Maternity Traditional Medicine, Doctor's Practice, Clinic/Joint Doctor's Practice, Midwife Practice, Village Midwife, Pharmacy, Family Planning Field Officer, TKBK, KB Post.
3. *Natural Disasters are events or series of events that threaten and disrupt people's lives/livelihoods caused by natural factors, including earthquakes, tsunamis, volcanic eruptions, floods, droughts, hurricanes and landslides resulting*

meletus, banjir, kekeringan, angin topan, dan tanah longsor sehingga mengakibatkan kerugian materi maupun non-materi.

4. Agama

Ajaran yang berasal dari Tuhan atau hasil renungan manusia yang terkandung dalam kitab suci yang turun temurun diwariskan oleh suatu generasi ke generasi dengan tujuan untuk memberi tuntunan dan pedoman hidup bagi manusia agar mencapai kebahagiaan di dunia dan di akhirat

in material and non-material losses.

4. Religion

Teachings originating from God or the result of human contemplation contained in holy books that are passed down from generation to generation with the aim of providing guidance and guidelines for human life in order to achieve happiness in this world and in the hereafter

ULASAN

4.1 Pendidikan

Keberhasilan proses pendidikan sangat tergantung oleh tersediannya sarana dan prasarana serta tenaga pengajar yang memadai.

4.2 Kesehatan

Sarana prasaran bidang kesehatan di Kecamatan Montong pada tahun 2022 terdiri atas 0 rumah sakit, 2 unit puskesmas, 0 poliklinik

4.3 Agama

Negara Indonesia yang berdasarkan Pancasila dan Undang-undang 1945 menjamin kehidupan beragama dan senantiasa mengembangkan kerukunan hidup . Pada tahun 2022 jumlah prasarana ibadah di Kecamatan Montong sebesar 48 masjid, 384 Musholla, 1 gereja kristen 0 gereja katholik

DESCRIPTION

4.1 Education

Success of education process is very depends of the existance of education facility and good teaching staff. I

4.2 Health

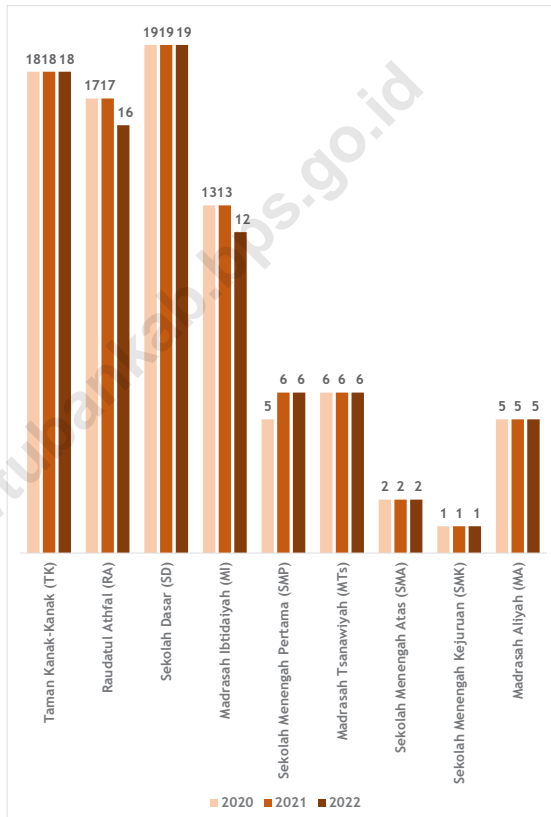
Health facility in Montong subdistrict consist of 0 Hospital, 2 Public health center, 0 polyclinic,

4.3 Religion

Indonesia is a country based on Pancasila and Undang-undang 1945 that ensure a religious life and always develop a harmony life balance. In 2022 number of religion facility consist of 48 Mosque, 384 Prayer room (Musholla), 1 Cristian cruch and Catholic 0 Cruch

Gambar 4.1
Figures

Jumlah Sekolah Menurut Tingkat Pendidikan di Kecamatan Montong, 2020-2022
Number of Schools by Educational Level in Montong Subdistrict, 2020-2022



4.1 PENDIDIKAN EDUCATION

Tabel 4.1.1 Banyaknya Desa¹/Kelurahan yang Memiliki Fasilitas Sekolah Menurut Tingkat Pendidikan di Kecamatan Montong, 2020–2022
Table *Number of Villages¹/Kelurahan Having Educational Facilities by Educational Level in Montong Subdistrict, 2020–2022*

Tingkat Pendidikan Educational Level	2020 ²	2021 ²	2022 ³
(1)	(2)	(3)	(4)
Sekolah Dasar (SD) <i>Primary School</i>	12	12	12
Madrasah Ibtidaiyah (MI) <i>Madrasah Ibtidaiyah</i>	11	11	11
Sekolah Menengah Pertama (SMP) <i>Junior High School</i>	5	5	5
Madrasah Tsanawiyah (MTs) <i>Madrasah Tsanawiyah (MTs)</i>	6	6	6
Sekolah Menengah Atas (SMA) <i>Senior High School</i>	2	2	2
Sekolah Menengah Kejuruan (SMK) <i>Vocational High School</i>	1	1	1
Madrasah Aliyah (MA) <i>Madrasah Aliyah</i>	5	5	5
Akademi/Perguruan Tinggi <i>Academy/University</i>	-	-	-

Catatan/Note: ¹Desa pada tabel ini termasuk Unit Permukiman Transmigrasi (UPT) yang masih dibina oleh kementerian terkait/
Villages in this table include Transmigration Settlement Unit which is still fostered by the relevant ministries.

Sumber/Source: ²Badan Pusat Statistik, Pendataan Potensi Desa (Podes)/BPS-Statistics Indonesia, *Village Potential Data Collecting*

³...

Tabel 4.1.2
Table

Jumlah Sekolah Menurut Tingkat Pendidikan di Kecamatan Montong, 2021/2022 dan 2022/2023
Number of Schools by Educational Level in Montong Subdistrict, 2021/2022 and 2022/2023

Tingkat Pendidikan Educational Level	Negeri/Public		Swasta/Private		Jumlah/Total	
	2021/2022	2022/2023	2021/2022	2022/2023	2021/2022	2022/2023
(1)	(2)	(3)	(4)	(5)	(6)	(7)
Taman Kanak-Kanak (TK) ¹ /Kindergarten ¹	-	-	18	18	18	18
Raudatul Athfal (RA) ² Raudatul Athfal (RA) ²	-	-	17	17	17	17
Sekolah Dasar (SD) ¹ Elementary Schools ¹	19	19	-	-19	19	19
Madrasah Ibtidaiyah (MI) ² /Madrasah Ibtidaiyah (MI) ²	-	-	13	13	13	13
Sekolah Menengah Pertama (SMP) ¹ /Junior High Schools ¹	3	3	2	2	5	5
Madrasah Tsanawiyah (MTs) ² /Madrasah Tsanawiyah (MTs) ²	-	-	6	6	6	6
Sekolah Menengah Atas (SMA) ¹ /Senior High Schools ¹	1	1	1	1	2	2
Sekolah Menengah Kejuruan (SMK) ¹ Vocational High Schools ¹	-	-	1	1	1	1
Madrasah Aliyah (MA) ² Madrasah Aliyah (MA) ²	-	-	5	5	5	5

Catatan/Note: ³ Seluruh Raudatul Athfal (RA) berstatus swasta/All Raudatul Athfal (RA) are private

Sumber/Source: ¹ Kementerian Pendidikan, Kebudayaan, Riset, dan Teknologi, Sistem Data Pokok Pendidikan, data semester ganjil laporan sampai dengan 30 November 2022/Ministry of Education, Culture, Research, and Technology, Basic Education Data System, odd semester report data up to 30 November 2022

² Kementerian Agama, EMIS, data semester ganjil laporan sampai dengan 9 Februari 2023/Ministry of Religious Affairs, EMIS, odd semester report data up to 9 February 2023

Tabel 4.1.3
Table

Jumlah Guru Menurut Tingkat Pendidikan di Kecamatan Montong, 2021/2022 dan 2022/2023
Number of Teachers by Educational Level in Montong Subdistrict, 2021/2022 and 2022/2023

Tingkat Pendidikan Educational Level	Negeri/Public		Swasta/Private		Jumlah/Total	
	2021/2022	2022/2023	2021/2022	2022/2023	2021/2022	2022/2023
(1)	(2)	(3)	(4)	(5)	(6)	(7)
Taman Kanak-Kanak (TK) ¹ /Kindergarten ¹	-		42	44	42	44
Raudatul Athfal (RA) ² Raudatul Athfal (RA) ²	-		73	69	73	69
Sekolah Dasar (SD) ^{1,3} Elementary Schools ^{1,3}	159	155	-		159	155
Madrasah Ibtidaiyah (MI) ² /Madrasah Ibtidaiyah (MI) ²	-		167	168	167	168
Sekolah Menengah Pertama (SMP) ^{1,3} Junior High Schools ^{1,3}	59	56	26	23	85	79
Madrasah Tsanawiyah (MTs) ² /Madrasah Tsanawiyah (MTs) ²	-		67	89	67	89
Sekolah Menengah Atas (SMA) ^{1,3} /Senior High Schools ^{1,3}	24	25	7	8	31	33
Sekolah Menengah Kejuruan (SMK) ^{1,3} Vocational High Schools ^{1,3}	-		8	6	8	6
Madrasah Aliyah (MA) ² Madrasah Aliyah (MA) ²	-		60	90	60	90

Catatan/Note: ³ Jumlah guru termasuk kepala sekolah dan guru/The total of teachers including headmaster and teacher.

Sumber/Source: ¹ Kementerian Pendidikan, Kebudayaan, Riset, dan Teknologi, Sistem Data Pokok Pendidikan, data semester ganjil laporan sampai dengan 30 November 2022/Ministry of Education, Culture, Research, and Technology, Basic Education Data System, odd semester report data up to 30 November 2022

² Kementerian Agama, EMIS, data semester ganjil laporan sampai dengan 9 Februari 2023/Ministry of Religious Affairs, EMIS, odd semester report data up to 9 February 2023

Tabel 4.1.4
Table

Jumlah Murid Menurut Tingkat Pendidikan di Kecamatan Montong, 2021/2022 dan 2022/2023
Number of Pupils by Educational Level in Montong Subdistrict, 2021/2022 and 2022/2023

Tingkat Pendidikan Educational Level	Negeri/Public		Swasta/Private		Jumlah/Total	
	2021/2022	2022/2023	2021/2022	2022/2023	2021/2022	2022/2023
(1)	(2)	(3)	(4)	(5)	(6)	(7)
Taman Kanak-Kanak (TK) ¹ /Kindergarten ¹	-		677	635	677	635
Raudatul Athfal (RA) ² Raudatul Athfal (RA) ²	-		811	872	811	872
Sekolah Dasar (SD) ¹ Elementary Schools ¹	2023	1.991	-		2023	1.991
Madrasah Ibtidaiyah (MI) ² /Madrasah Ibtidaiyah (MI) ²	-		2316	2.299	2316	2.299
Sekolah Menengah Pertama (SMP) ¹ /Junior High Schools ¹	808	847	301	356	1109	1.203
Madrasah Tsanawiyah (MTs) ² /Madrasah Tsanawiyah (MTs) ²	-		725	671	725	671
Sekolah Menengah Atas (SMA) ¹ /Senior High Schools ¹	343	335	117	100	315	435
Sekolah Menengah Kejuruan (SMK) ¹ Vocational High Schools ¹	-		106	112	106	112
Madrasah Aliyah (MA) ² Madrasah Aliyah (MA) ²	-		529	427	529	427

Catatan/Note: ...

Sumber/Source: ¹ Kementerian Pendidikan, Kebudayaan, Riset, dan Teknologi, Sistem Data Pokok Pendidikan, data semester ganjil laporan sampai dengan 30 November 2022/Ministry of Education, Culture, Research, and Technology, Basic Education Data System, odd semester report data up to 30 November 2022

² Kementerian Agama, EMIS, data semester ganjil laporan sampai dengan 9 Februari 2023/Ministry of Religious Affairs, EMIS, odd semester report data up to 9 February 2023

Tabel 4.1.5
Table

Jumlah Sekolah, Guru, dan Murid Taman Kanak-kanak TK di Bawah Kementerian Pendidikan dan Kebudayaan Menurut Desa/Kelurahan di Kecamatan Montong, , 2021/2022 dan 2022/2023
Number of Schools, Teachers, and Pupils in Kindergarten Under Kindergarten Under The Ministry of Education and Culture by Village/Kelurahan in Montong Subdistrict, 2021/2022 and 2022/2023

Desa/Kelurahan Village/Kelurahan	Sekolah/Schools					
	Negeri/Public		Swasta/Private		Jumlah/Total	
	2021/2022	2022/2023	2021/2022	2022/2023	2021/2022	2022/2023
(1)	(2)	(3)	(4)	(5)	(6)	(7)
Manjung	-	-	1	1	1	1
Tanggulangin	-	-	2	2	2	2
Sumurgung	-	-	1	1	1	1
Bringin	-	-	1	1	1	1
Maindu	-	-	2	2	2	2
Jetak	-	-	1	1	1	1
Talun	-	-	-	-	-	-
Pucangan	-	-	1	1	1	1
Pakel	-	-	1	1	1	1
Montongsekar	-	-	3	3	3	3
Talangkembar	-	-	2	2	2	2
Nguluhan	-	-	1	1	1	1
Guwoterus	-	-	2	2	2	2
Montong	-	-	18	18	18	18

Lanjutan Tabel/*Continued Table* 4.1.5

Desa/Kelurahan <i>Village/Kelurahan</i>	Guru ¹ / <i>Teachers</i>					
	Negeri/ <i>Public</i>		Swasta/ <i>Private</i>		Jumlah/ <i>Total</i>	
	2021/2022	2022/2023	2021/2022	2022/2023	2021/2022	2022/2023
(1)	(2)	(3)	(4)	(5)	(6)	(7)
Manjung	-	-	3	3	3	3
Tanggulangin	-	-	4	4	4	4
Sumurgung	-	-	2	2	2	2
Bringin	-	-	2	2	2	2
Maindu	-	-	3	3	3	3
Jetak	-	-	3	3	3	3
Talun	-	-	-	-	-	-
Pucangan	-	-	3	3	3	3
Pakel	-	-	4	4	4	4
Montongsekar	-	-	10	10	10	10
Talangkembar	-	-	5	5	5	5
Nguluhan	-	-	2	2	2	2
Guwoterus	-	-	3	3	3	3
Montong	-	-	44	44	44	44

Lanjutan Tabel/*Continued Table* 4.1.5

Desa/Kelurahan <i>Village/Kelurahan</i>	Murid/ <i>Pupils</i>					
	Negeri/ <i>Public</i>		Swasta/ <i>Private</i>		Jumlah/ <i>Total</i>	
	2021/2022	2022/2023	2021/2022	2022/2023	2021/2022	2022/2023
(1)	(2)	(3)	(4)	(5)	(6)	(7)
Manjung		88		88		88
Tanggulangin		66		66		66
Sumurgung		15		15		15
Bringin		17		17		17
Maindu		35		35		35
Jetak		64		64		64
Talun		-		-		-
Pucangan		27		27		27
Pakel		46		46		46
Montongsekar		108		108		108
Talangkembar		63		63		63
Nguluhan		53		53		53
Guwoterus		53		53		53
Montong		635		635		635

Catatan/*Note*: ¹ Jumlah guru termasuk kepala sekolah dan guru/*The total of teachers including headmaster and teacher*

Sumber/*Source*: Kementerian Pendidikan dan Kebudayaan, Data Semester Ganji/*Ministry of Educations and Culture, Odd Semester Data*

Tabel 4.1.6
Table

Jumlah Sekolah, Guru, dan Murid Raudatul Athfal (RA) di Bawah Kementerian Agama Menurut Desa/Kelurahan di Kecamatan Montong, 2021/2022 dan 2022/2023
Number of Schools, Teachers, and Pupils in Raudatul Athfal (RA) Under The Ministry of Religious Affairs by Village/Kelurahan in Montong Subdistrict, 2021/2022 and 2022/2023

Desa/Kelurahan Village/Kelurahan	Sekolah/Schools		Guru/Teachers		Murid/Pupils	
	2021/2022	2022/2023	2021/2022	2022/2023	2021/2022	2022/2023
(1)	(2)	(3)	(4)	(5)	(6)	(7)
Manjung						
Tanggulangin		1		3		42
Sumurgung		2		9		122
Bringin		1		5		31
Maindu		1		4		55
Jetak		4		16		131
Talun		1		7		95
Pucangan		1		8		135
Pakel		1		5		34
Montongsekar		2		7		48
Talangkembar		1		3		104
Nguluhan						
Guwoterus		1		2		75
Montong		16		69		872

Catatan/Note: ...

Sumber/Source: Kementerian Agama, Data Semester Ganjil/Ministry of Religious Affairs, Odd Semester Data

Tabel 4.1.7
Table

Jumlah Sekolah, Guru, dan Murid Sekolah Dasar (SD) di Bawah Kementerian Pendidikan dan Kebudayaan Menurut Desa/Kelurahan di Kecamatan Montong, 2021/2022 dan 2022/2023
Number of Schools, Teachers, and Pupils in Primary Schools Under The Ministry of Education and Culture by Village/Kelurahan in Montong Subdistrict, 2021/2022 and 2022/2023

Desa/Kelurahan Village/Kelurahan	Sekolah/Schools					
	Negeri/Public		Swasta/Private		Jumlah/Total	
	2021/2022	2022/2023	2021/2022	2022/2023	2021/2022	2022/2023
(1)	(2)	(3)	(4)	(5)	(6)	(7)
Manjung	1	1	-	-	1	1
Tanggulangin	2	2	-	-	2	2
Sumurgung	1	1	-	-	1	1
Bringin	1	1	-	-	1	1
Maindu	1	1	-	-	1	1
Jetak	2	2	-	-	2	2
Talun	-	-	-	-	-	-
Pucangan	2	2	-	-	2	2
Pakel	1	1	-	-	1	1
Montongsekar	2	2	-	-	2	2
Talangkembar	2	2	-	-	2	2
Nguluhan	1	1	-	-	1	1
Guwoterus	2	2	-	-	2	2
Montong	19	19	-	-	19	19

Lanjutan Tabel/*Continued Table 4.1.7*

Desa/Kelurahan <i>Village/Kelurahan</i>	Guru ¹ / <i>Teachers</i>					
	Negeri/ <i>Public</i>		Swasta/ <i>Private</i>		Jumlah/ <i>Total</i>	
	2021/2022	2022/2023	2021/2022	2022/2023	2021/2022	2022/2023
(1)	(2)	(3)	(4)	(5)	(6)	(7)
Manjung	8	8	-	-	8	8
Tanggulingin	15	16	-	-	15	16
Sumurgung	8	8	-	-	8	8
Bringin	8	9	-	-	8	9
Maindu	13	14	-	-	13	14
Jetak	14	15	-	-	14	15
Talun		-	-	-		-
Pucangan	11	12	-	-	11	12
Pakel	7	9	-	-	7	9
Montongsekar	22	25	-	-	22	25
Talangkembar	13	14	-	-	13	14
Nguluhan	10	9	-	-	10	9
Guwoterus	16	16	-	-	16	16
Montong	144	155			144	155

Lanjutan Tabel/*Continued Table 4.1.7*

Desa/Kelurahan <i>Village/Kelurahan</i>	Murid/ <i>Pupils</i>					
	Negeri/ <i>Public</i>		Swasta/ <i>Private</i>		Jumlah/ <i>Total</i>	
	2021/2022	2022/2023	2021/2022	2022/2023	2021/2022	2022/2023
(1)	(2)	(3)	(4)	(5)	(6)	(7)
Manjung	206	210	-	-	206	210
Tanggulangin	198	192	-	-	198	192
Sumurgung	71	85	-	-	71	85
Bringin	73	74	-	-	73	74
Maindu	153	146	-	-	153	146
Jetak	140	148	-	-	140	148
Talun		-	-	-		-
Pucangan	117	116	-	-	117	116
Pakel	122	124	-	-	122	124
Montongsekar	380	380	-	-	380	380
Talangkembar	225	210	-	-	225	210
Nguluhan	124	123	-	-	124	123
Guwoterus	197	183	-	-	197	183
Montong	2006	1991			2006	1991

Catatan/*Note*: ¹ Jumlah guru termasuk kepala sekolah dan guru/*The total of teachers including headmaster and teacher*

Sumber/*Source*: Kementerian Pendidikan dan Kebudayaan, Data Semester Ganji/*Ministry of Educations and Culture, Odd Semester Data*

Tabel 4.1.8
Table

Jumlah Sekolah, Guru, dan Murid Madrasah Ibtidaiyah (MI) di Bawah Kementerian Agama Menurut Desa/ Kelurahan di Kecamatan Montong, 2021/2022 dan 2022/2023
Number of Schools, Teachers, and Pupils in Madrasah Ibtidaiyah (MI) Under The Ministry of Religious Affairs by Village/Kelurahan in Montong Subdistrict, 2021/2022 and 2022/2023

Desa/Kelurahan Village/Kelurahan	Sekolah/Schools					
	Negeri/Public		Swasta/Private		Jumlah/Total	
	2021/2022	2022/2023	2021/2022	2022/2023	2021/2022	2022/2023
(1)	(2)	(3)	(4)	(5)	(6)	(7)
Manjung	-	-	-	-	-	-
Tanggulangin	-	-	1	1	1	1
Sumurgung	-	-	1	1	1	1
Bringin	-	-	1	1	1	1
Maindu	-	-	1	1	1	1
Jetak	-	-	2	2	2	2
Talun	-	-	1	1	1	1
Pucangan	-	-	2	1	2	1
Pakel	-	-	1	1	1	1
Montongsekar	-	-	1	1	1	1
Talangkembar	-	-	1	1	1	1
Nguluhan	-	-	-	-	-	-
Guwoterus	-	-	1	1	1	1
Montong			13	12	13	12

Lanjutan Tabel/*Continued Table* 4.1.8

Desa/Kelurahan <i>Village/Kelurahan</i>	Guru ¹ / <i>Teachers</i>					
	Negeri/ <i>Public</i>		Swasta/ <i>Private</i>		Jumlah/ <i>Total</i>	
	2021/2022	2022/2023	2021/2022	2022/2023	2021/2022	2022/2023
(1)	(2)	(3)	(4)	(5)	(6)	(7)
Manjung	-	-	-	-	-	-
Tanggulangin	-	-	8	11	8	11
Sumurgung	-	-	14	18	14	18
Bringin	-	-	10	10	10	10
Maindu	-	-	12	12	12	12
Jetak	-	-	25	27	25	27
Talun	-	-	15	15	15	15
Pucangan	-	-	20	28	20	28
Pakel	-	-	11	14	11	14
Montongsekar	-	-	10	17	10	17
Talangkembar	-	-	5	6	5	6
Nguluhan	-	-	-	-	-	-
Guwoterus	-	-	7	10	7	10
Montong			138	168	138	168

Lanjutan Tabel/*Continued Table 4.1.8*

Desa/Kelurahan <i>Village/Kelurahan</i>	Murid/Pupils					
	Negeri/ <i>Public</i>		Swasta/ <i>Private</i>		Jumlah/ <i>Total</i>	
	2021/2022	2022/2023	2021/2022	2022/2023	2021/2022	2022/2023
(1)	(2)	(3)	(4)	(5)	(6)	(7)
Manjung	-	-	-	-	-	-
Tanggulangin	-	-	79	76	79	76
Sumurgung	-	-	308	328	308	328
Bringin	-	-	135	141	135	141
Maindu	-	-	123	114	123	114
Jetak	-	-	414	395	414	395
Talun	-	-	225	216	225	216
Pucangan	-	-	348	355	348	355
Pakel	-	-	222	208	222	208
Montongsekar	-	-	245	259	245	259
Talangkembar	-	-	135	132	135	132
Nguluhan	-	-	-	-	-	-
Guwoterus	-	-	75	75	75	75
Montong			2309	2299	2309	2299

Catatan/*Note*: ...

Sumber/*Source*: Kementerian Agama, Data Semester Ganjil/*Ministry of Religious Affairs, Odd Semester Data*

Tabel 4.1.9
Table

Jumlah Sekolah, Guru, dan Murid Menengah Pertama (SMP) di Bawah Kementerian Pendidikan dan Kebudayaan Menurut Desa/Kelurahan di Kecamatan Montong, 2021/2022 dan 2022/2023
Number of Schools, Teachers, and Pupils in Lower Secondary Schools Under The Ministry of Education and Culture by Village/Kelurahan in Montong Subdistrict, 2021/2022 and 2022/2023

Desa/Kelurahan Village/Kelurahan	Sekolah/Schools					
	Negeri/Public		Swasta/Private		Jumlah/Total	
	2021/2022	2022/2023	2021/2022	2022/2023	2021/2022	2022/2023
(1)	(2)	(3)	(4)	(5)	(6)	(7)
Manjung	-	-	-	-	-	-
Tanggulingin	1	1	-	-	1	1
Sumurgung	-	-	-	-	-	-
Bringin	-	-	-	-	-	-
Maindu	1	1	-	-	1	1
Jetak	-	-	-	-	-	-
Talun	-	-	1	1	1	1
Pucangan	-	-	-	-	-	-
Pakel	-	-	2	2	2	2
Montongsekar	1	1	-	-	1	1
Talangkembar	-	-	-	-	-	-
Nguluhan	-	-	-	-	-	-
Guwoterus	-	-	-	-	-	-
Montong	3	3	3	3	6	6

Lanjutan Tabel/*Continued Table* 4.1.9

Desa/Kelurahan <i>Village/Kelurahan</i>	Guru ¹ / <i>Teachers</i>					
	Negeri/ <i>Public</i>		Swasta/ <i>Private</i>		Jumlah/ <i>Total</i>	
	2021/2022	2022/2023	2021/2022	2022/2023	2021/2022	2022/2023
(1)	(2)	(3)	(4)	(5)	(6)	(7)
Manjung	-	-	-	-	-	-
Tanggulangin	13	14	-	-	13	14
Sumurgung	-	-	-	-	-	-
Bringin	-	-	-	-	-	-
Maindu	14	14	-	-	14	14
Jetak	-	-	-	-	-	-
Talun	-	-	10	9	10	9
Pucangan	-	-	-	-	-	-
Pakel	-	-	13	14	13	14
Montongsekar	29	28	-	-	29	28
Talangkembar	-	-	-	-	-	-
Nguluhan	-	-	-	-	-	-
Guwoterus	-	-	-	-	-	-
Montong	56	56	23	23	79	79

Lanjutan Tabel/*Continued Table 4.1.9*

Desa/Kelurahan <i>Village/Kelurahan</i>	Murid/ <i>Pupils</i>					
	Negeri/ <i>Public</i>		Swasta/ <i>Private</i>		Jumlah/ <i>Total</i>	
	2021/2022	2022/2023	2021/2022	2022/2023	2021/2022	2022/2023
(1)	(2)	(3)	(4)	(5)	(6)	(7)
Manjung	-	-	-	-	-	-
Tanggulangin	182	187	-	-	182	187
Sumurgung	-	-	-	-	-	-
Bringin	-	-	-	-	-	-
Maindu	109	75	-	-	109	75
Jetak	-	-	-	-	-	-
Talun	-	-	90	80	90	80
Pucangan	-	-	-	-	-	-
Pakel	-	-	209	276	209	276
Montongsekar	576	585	-	-	576	585
Talangkembar	-	-	-	-	-	-
Nguluhan	-	-	-	-	-	-
Guwoterus	-	-	-	-	-	-
Montong	867	847	299	356	1166	1203

Catatan/*Note*: ¹ Jumlah guru termasuk kepala sekolah dan guru/*The total of teachers including headmaster and teacher*

Sumber/*Source*: Kementerian Pendidikan dan Kebudayaan, Data Semester Ganjil/*Ministry of Educations and Culture, Odd Semester Data*

Tabel 4.1.10
Table

Jumlah Sekolah, Guru, dan Murid Madrasah Tsanawiyah (MTs) di Bawah Kementerian Agama Menurut Desa/ Kelurahan di Kecamatan Montong, 2021/2022 dan 2022/2023
Number of Schools, Teachers, and Pupils in Madrasah Tsanawiyah (MTs) Under The Ministry of Religious Affairs by Village/Kelurahan in Montong Subdistrict, 2021/2022 and 2022/2023

Desa/Kelurahan Village/Kelurahan	Sekolah/Schools					
	Negeri/Public		Swasta/Private		Jumlah/Total	
	2021/2022	2022/2023	2021/2022	2022/2023	2021/2022	2022/2023
(1)	(2)	(3)	(4)	(5)	(6)	(7)
Manjung	-	-	-	-	-	-
Tanggulangin	-	-	-	-	-	-
Sumurgung	-	-	1	1	1	1
Bringin	-	-	1	1	1	1
Maindu	-	-	-	-	-	-
Jetak	-	-	1	1	1	1
Talun	-	-	-	-	-	-
Pucangan	-	-	1	1	1	1
Pakel	-	-	-	-	-	-
Montongsekar	-	-	1	1	1	1
Talangkembar	-	-	1	1	1	1
Nguluhan	-	-	-	-	-	-
Guwoterus	-	-	-	-	-	-
Montong	-	-	6	6	6	6

Lanjutan Tabel/*Continued Table* 4.1.10

Desa/Kelurahan <i>Village/Kelurahan</i>	Guru ¹ / <i>Teachers</i>					
	Negeri/ <i>Public</i>		Swasta/ <i>Private</i>		Jumlah/ <i>Total</i>	
	2021/2022	2022/2023	2021/2022	2022/2023	2021/2022	2022/2023
(1)	(2)	(3)	(4)	(5)	(6)	(7)
Manjung	-	-				
Tanggulangin	-	-				
Sumurgung	-	-				
Bringin	-	-				
Maindu	-	-				
Jetak	-	-				
Talun	-	-				
Pucangan	-	-				
Pakel	-	-				
Montongsekar	-	-				
Talangkembar	-	-				
Nguluhan	-	-				
Guwoterus	-	-				
Montong	-	-				

Lanjutan Tabel/*Continued Table* 4.1.10

Desa/Kelurahan <i>Village/Kelurahan</i>	Murid/Pupils					
	Negeri/ <i>Public</i>		Swasta/ <i>Private</i>		Jumlah/ <i>Total</i>	
	2021/2022	2022/2023	2021/2022	2022/2023	2021/2022	2022/2023
(1)	(2)	(3)	(4)	(5)	(6)	(7)
Manjung	-	-	-	-	-	-
Tanggulingin	-	-	-	-	-	-
Sumurgung	-	-	133	16	133	16
Bringin	-	-	85	18	85	18
Maindu	-	-	-	-	-	-
Jetak	-	-	189	19	189	19
Talun	-	-	-	-	-	-
Pucangan	-	-	149	12	149	12
Pakel	-	-	-	-	-	-
Montongsekar	-	-	81	11	81	11
Talangkembar	-	-	84	13	84	13
Nguluhan	-	-	-	-	-	-
Guwoterus	-	-	-	-	-	-
Montong	-	-	721	89	721	89

Catatan/*Note*: ...

Sumber/*Source*: Kementerian Agama, Data Semester Ganjil/*Ministry of Religious Affairs, Odd Semester Data*

Tabel 4.1.11
Table

Jumlah Sekolah, Guru, dan Murid Sekolah Menengah Atas (SMA) di Bawah Kementerian Pendidikan dan Kebudayaan Menurut Desa/Kelurahan di Kecamatan Montong, 2021/2022 dan 2022/2023
Number of Schools, Teachers, and Pupils in Upper Secondary Schools Under Kindergarten Under The Ministry of Education and Culture by Village/Kelurahan in Montong Subdistrict 2021/2022 and 2022/2023

Desa/Kelurahan Village/Kelurahan	Sekolah/Schools					
	Negeri/Public		Swasta/Private		Jumlah/Total	
	2021/2022	2022/2023	2021/2022	2022/2023	2021/2022	2022/2023
(1)	(2)	(3)	(4)	(5)	(6)	(7)
Manjung	-	-	-	-	-	-
Tanggulangin	-	-	-	-	-	-
Sumurgung	-	-	-	-	-	-
Bringin	-	-	-	-	-	-
Maindu	-	-	-	-	-	-
Jetak	-	-	-	-	-	-
Talun	-	-	-	-	-	-
Pucangan	-	-	-	-	-	-
Pakel	1	1	1	1	2	2
Montongsekar	-	-	-	-	-	-
Talangkembar	-	-	-	-	-	-
Nguluhan	-	-	-	-	-	-
Guwoterus	-	-	-	-	-	-
Montong	1	1	1	1	2	2

Lanjutan Tabel/*Continued Table 4.1.11*

Desa/Kelurahan <i>Village/Kelurahan</i>	Guru ¹ / <i>Teachers</i>					
	Negeri/ <i>Public</i>		Swasta/ <i>Private</i>		Jumlah/ <i>Total</i>	
	2021/2022	2022/2023	2021/2022	2022/2023	2021/2022	2022/2023
(1)	(2)	(3)	(4)	(5)	(6)	(7)
Manjung	-	-	-	-	-	-
Tanggulangin	-	-	-	-	-	-
Sumurgung	-	-	-	-	-	-
Bringin	-	-	-	-	-	-
Maindu	-	-	-	-	-	-
Jetak	-	-	-	-	-	-
Talun	-	-	-	-	-	-
Pucangan	-	-	-	-	-	-
Pakel	24	25	7	8	31	33
Montongsekar	-	-	-	-	-	-
Talangkembar	-	-	-	-	-	-
Nguluhan	-	-	-	-	-	-
Guwoterus	-	-	-	-	-	-
Montong	24	25	7	8	31	33

Lanjutan Tabel/*Continued Table* 4.1.11

Desa/Kelurahan <i>Village/Kelurahan</i>	Murid/Pupils					
	Negeri/Public		Swasta/Private		Jumlah/Total	
	2021/2022	2022/2023	2021/2022	2022/2023	2021/2022	2022/2023
(1)	(2)	(3)	(4)	(5)	(6)	(7)
Manjung	-	-	-	-	-	-
Tanggulagin	-	-	-	-	-	-
Sumurgung	-	-	-	-	-	-
Bringin	-	-	-	-	-	-
Maindu	-	-	-	-	-	-
Jetak	-	-	-	-	-	-
Talun	-	-	-	-	-	-
Pucangan	-	-	-	-	-	-
Pakel	343	335	117	100	460	435
Montongsekar	-	-	-	-	-	-
Talangkembar	-	-	-	-	-	-
Nguluhan	-	-	-	-	-	-
Guwoterus	-	-	-	-	-	-
Montong	343	335	117	100	460	435

Catatan/Note: ¹ Jumlah guru termasuk kepala sekolah dan guru/*The total of teachers including headmaster and teacher*

Sumber/Source: Kementerian Pendidikan dan Kebudayaan, Data Semester Ganji/*Ministry of Educations and Culture, Odd Semester Data*

Tabel 4.1.12
Table

Jumlah Sekolah, Guru, dan Murid Madrasah Aliyah (MA) di Bawah Kementerian Agama Menurut Desa/Kelurahan di Kecamatan Montong, 2021/2022 dan 2022/2023
Number of Schools, Teachers, and Pupils in Madrasah Aliyah (MA) Under The Ministry of Religious Affairs by Village/Kelurahan in Montong Subdistrict, 2021/2022 and 2022/2023

Desa/Kelurahan Village/Kelurahan	Sekolah/Schools					
	Negeri/Public		Swasta/Private		Jumlah/Total	
	2021/2022	2022/2023	2021/2022	2022/2023	2021/2022	2022/2023
(1)	(2)	(3)	(4)	(5)	(6)	(7)
Manjung	-	-	-	-	-	-
Tanggulangin	-	-	-	-	-	-
Sumurgung	-	-	1	1	1	1
Bringin	-	-	1	1	1	1
Maindu	-	-	-	-	-	-
Jetak	-	-	1	1	1	1
Talun	-	-	-	-	-	-
Pucangan	-	-	1	1	1	1
Pakel	-	-	-	-	-	-
Montongsekar	-	-	1	1	1	1
Talangkembar	-	-	-	-	-	-
Nguluhan	-	-	-	-	-	-
Guwoterus	-	-	-	-	-	-
Montong	-	-	5	5	5	5

Lanjutan Tabel/*Continued Table* 4.1.12

Desa/Kelurahan <i>Village/Kelurahan</i>	Guru ¹ / <i>Teachers</i>					
	Negeri/ <i>Public</i>		Swasta/ <i>Private</i>		Jumlah/ <i>Total</i>	
	2021/2022	2022/2023	2021/2022	2022/2023	2021/2022	2022/2023
(1)	(2)	(3)	(4)	(5)	(6)	(7)
Manjung	-	-	-	-	-	-
Tanggulangin	-	-	-	-	-	-
Sumurgung	-	-	6	18	6	18
Bringin	-	-	7	18	7	18
Maindu	-	-	-	-	-	-
Jetak	-	-	25	20	25	20
Talun	-	-	-	-	-	-
Pucangan	-	-	6	20	6	20
Pakel	-	-	-	-	-	-
Montongsekar	-	-	6	14	6	14
Talangkembar	-	-	-	-	-	-
Nguluhan	-	-	-	-	-	-
Guwoterus	-	-	-	-	-	-
Montong	-	-	50	90	50	90

Lanjutan Tabel/*Continued Table 4.1.12*

Desa/Kelurahan <i>Village/Kelurahan</i>	Murid/Pupils					
	Negeri/ <i>Public</i>		Swasta/ <i>Private</i>		Jumlah/ <i>Total</i>	
	2021/2022	2022/2023	2021/2022	2022/2023	2021/2022	2022/2023
(1)	(2)	(3)	(4)	(5)	(6)	(7)
Manjung	-	-	-	-	-	-
Tanggulangin	-	-	-	-	-	-
Sumurgung	-	-	99	97	99	97
Bringin	-	-	72	70	72	70
Maindu	-	-	-	-	-	-
Jetak	-	-	203	108	203	108
Talun	-	-	-	-	-	-
Pucangan	-	-	112	116	112	116
Pakel	-	-	-	-	-	-
Montongsekar	-	-	27	36	27	36
Talangkembar	-	-	-	-	-	-
Nguluhan	-	-	-	-	-	-
Guwoterus	-	-	-	-	-	-
Montong	-	-	513	427	513	427

Catatan/*Note*: ...

Sumber/*Source*: Kementerian Agama, Data Semester Ganjil/*Ministry of Religious Affairs, Odd Semester Data*

Tabel 4.1.13
Table

Jumlah Sekolah, Guru, dan Murid Sekolah Menengah Kejuruan (SMK) di Bawah Kementerian Pendidikan dan Kebudayaan Menurut Desa/Kelurahan di Kecamatan Montong, 2021/2022 dan 2022/2023
Number of Schools, Teachers, and Pupils in Vocational High Schools Under Kindergarten Under The Ministry of Education and Culture by Village/Kelurahan in Montong Subdistrict, 2021/2022 and 2022/2023

Desa/Kelurahan Village/Kelurahan	Sekolah/Schools					
	Negeri/Public		Swasta/Private		Jumlah/Total	
	2021/2022	2022/2023	2021/2022	2022/2023	2021/2022	2022/2023
(1)	(2)	(3)	(4)	(5)	(6)	(7)
Manjung	-	-	-	-	-	-
Tanggulangin	-	-	-	-	-	-
Sumurgung	-	-	-	-	-	-
Bringin	-	-	-	-	-	-
Maindu	-	-	-	-	-	-
Jetak	-	-	-	-	-	-
Talun	-	-	-	-	-	-
Pucangan	-	-	-	-	-	-
Pakel	-	-	-	-	-	-
Montongsekar	-	-	-	-	-	-
Talangkembar	-	-	-	-	-	-
Nguluhan	-	-	-	-	-	-
Guwoterus	-	-	-	-	-	-
Montong	-	-	-	-	-	-

Lanjutan Tabel/*Continued Table* 4.1.13

Desa/Kelurahan <i>Village/Kelurahan</i>	Guru ¹ / <i>Teachers</i>					
	Negeri/ <i>Public</i>		Swasta/ <i>Private</i>		Jumlah/ <i>Total</i>	
	2021/2022	2022/2023	2021/2022	2022/2023	2021/2022	2022/2023
(1)	(2)	(3)	(4)	(5)	(6)	(7)
Manjung	-	-	-	-	-	-
Tanggulangin	-	-	-	-	-	-
Sumurgung	-	-	-	-	-	-
Bringin	-	-	-	-	-	-
Maindu	-	-	-	-	-	-
Jetak	-	-	-	-	-	-
Talun	-	-	-	-	-	-
Pucangan	-	-	-	-	-	-
Pakel	-	-	8	6	8	6
Montongsekar	-	-	-	-	-	-
Talangkembar	-	-	-	-	-	-
Nguluhan	-	-	-	-	-	-
Guwoterus	-	-	-	-	-	-
Montong	-	-	8	6	8	6

Lanjutan Tabel/*Continued Table* 4.1.13

Desa/Kelurahan <i>Village/Kelurahan</i>	Murid/Pupils					
	Negeri/ <i>Public</i>		Swasta/ <i>Private</i>		Jumlah/ <i>Total</i>	
	2021/2022	2022/2023	2021/2022	2022/2023	2021/2022	2022/2023
(1)	(2)	(3)	(4)	(5)	(6)	(7)
Manjung	-	-	-	-	-	-
Tanggulingin	-	-	-	-	-	-
Sumurgung	-	-	-	-	-	-
Bringin	-	-	-	-	-	-
Maindu	-	-	-	-	-	-
Jetak	-	-	-	-	-	-
Talun	-	-	-	-	-	-
Pucangan	-	-	-	-	-	-
Pakel	-	-	106	112	106	112
Montongsekar	-	-	-	-	-	-
Talangkembar	-	-	-	-	-	-
Nguluhan	-	-	-	-	-	-
Guwoterus	-	-	-	-	-	-
Montong	-	-	106	112	106	112

Catatan/*Note*: ¹ Jumlah guru termasuk kepala sekolah dan guru/*The total of teachers including headmaster and teacher*

Sumber/*Source*: Kementerian Pendidikan dan Kebudayaan, Data Semester Ganji/*Ministry of Educations and Culture, Odd Semester Data*

4.2 KESEHATAN HEALTH

Tabel 4.2.1 Banyaknya Desa¹/Kelurahan yang Memiliki Sarana Kesehatan Menurut Jenis Sarana Kesehatan di Kecamatan Montong, 2020–2022
Number of Villages¹/Kelurahan Health Facilities by Type of Health Facilities in Montong Subdistrict, 2020–2022

Jenis Sarana Kesehatan Type of Health Facilities	2020 ²	2021 ²	2022 ³
(1)	(2)	(3)	(4)
Rumah Sakit <i>Hospital</i>	-	-	-
Rumah Sakit Bersalin <i>Maternity Hospital</i>	-	-	-
Poliklinik/Balai Pengobatan <i>Polyclinic</i>	-	-	-
Puskesmas Rawat Inap <i>Public Health Center with Inpatient Care</i>	1	1	1
Puskesmas Tanpa Rawat Inap <i>Public Health Center without Inpatient Care</i>	1	1	1
Apotek <i>Pharmacy</i>	1	1	1

Catatan/Note: ¹Desa pada tabel ini termasuk Unit Permukiman Transmigrasi (UPT) yang masih dibina oleh kementerian terkait/
Villages in this table include Transmigration Settlement Unit which is still fostered by the relevant ministries.

Sumber/Source: ²Badan Pusat Statistik, Pendataan Potensi Desa (Podes)/BPS-Statistics Indonesia, Village Potential Data Collecting
³...

Tabel 4.2.2
Table

Banyaknya Warga Penderita Kekurangan Gizi Menurut Desa/Kelurahan di Kecamatan Montong, 2021
Number of People with Malnutrition by Villages/Kelurahan in Montong Subdistrict, 2021

Desa/Kelurahan Village/Kelurahan	2021
(1)	(2)
Manjung	-
Tanggulangin	-
Sumurgung	-
Bringin	-
Maindu	-
Jetak	-
Talun	-
Pucangan	-
Pakel	-
Montongsekar	-
Talangembar	-
Nguluhan	-
Guwoterus	-
Montong	-

Catatan/Note: ...

Sumber/Source: ...

4.3 PERUMAHAN DAN LINGKUNGAN HOUSING AND ENVIRONMENT

Tabel 4.3.1 Banyaknya Desa¹/Kelurahan Menurut Sumber Air Minum Sebagian Besar Keluarga di Kecamatan Montong, 2020–2022
Table *Number of Villages¹/Kelurahan by Drinking Water Source of Majority Family in Montong Subdistrict, 2020–2022*

Sumber Air Minum Source of Drinking Water	2020 ²	2021 ²	2022 ³
(1)	(2)	(3)	(4)
Air Kemasan Bermerk/ <i>Branded Bottled Water</i>	-	-	-
Air Isi Ulang/ <i>Refil Water</i>	-	-	-
Leding Dengan Meteran/ <i>Metered Piped Water</i>	13	13	13
Leding Tanpa Meteran/ <i>Non Metered Piped Water</i>	-	-	-
Sumur Bor atau Pompa/ <i>Artesian Well or Pumped Water</i>	-	-	-
Sumur/ <i>Well</i>	-	-	-
Mata Air/ <i>Spring</i>	-	-	-
Sungai/Danau/Kolam/ Waduk/Situ/ Embung/Bendungan/ <i>River/Lake/Pond/ Reservoir/Dam</i>	-	-	-
Air Hujan/ <i>Rainwater</i>	-	-	-
Lainnya/ <i>Others</i>	-	-	-

Catatan/*Note*: ¹ Desa pada tabel ini termasuk Unit Permukiman Transmigrasi (UPT) yang masih dibina oleh kementerian terkait/
Villages in this table include Transmigration Settlement Unit which is still fostered by the relevant ministries.

Sumber/*Source*: ² Badan Pusat Statistik, Pendataan Potensi Desa (Podes)/*BPS-Statistics Indonesia, Village Potential Data Collecting*
³ ...

Tabel 4.3.2
Table

Banyaknya Keluarga Menurut Desa/Kelurahan dan Jenis Pengguna Listrik di Kecamatan Montong, 2022
Number of Family by Villages/Kelurahan and Type of Electricity Consumer in Montong Subdistrict, 2022

Desa/Kelurahan <i>Village/Kelurahan</i>	Pegguna Listrik <i>Electricity Consumer</i>			Bukan Pegguna Listrik <i>Not Electricity Consumer</i>
	PLN <i>State Electricity Company</i>	Non PLN <i>Non-State Electricity Company</i>	Jumlah <i>Total</i>	
(1)	(2)	(3)	(4)	(5)
Manjung	894	-	894	1
Tanggulangin	1087	-	1087	-
Sumurgung	2051	-	2051	-
Bringin	808	-	808	-
Maindu	1321	-	1321	-
Jetak	2482	-	2482	-
Talun	1091	-	1091	-
Pucangan	1615	-	1615	-
Pakel	1382	-	1382	-
Montongsekar	1747	-	1747	-
Talangkembar	2183	-	2183	-
Nguluhan	775	-	775	-
Guwoterus	1153	-	1153	-
Montong	18589	-	18589	-

Catatan/Note: ...

Sumber/Source: ...

Tabel 4.3.3
Table

**Banyaknya Desa¹/Kelurahan Menurut Sumber
Penerangan Jalan Utama Desa/Kelurahan di Kecamatan
Montong, 2020–2022**
**Number of Villages¹/Kelurahan by Source of Villages/
Kelurahan's Main Street Illumination in Montong
Subdistrict, 2020–2022**

Sumber Penerangan Jalan Utama Source of Main Street Illumination	2020 ²	2021 ²	2022 ³
(1)	(2)	(3)	(4)
Listrik Pemerintah/ <i>State Electricity</i>	13	13	13
Listrik Non Pemerintah/ <i>Non-State Electricity</i>	-	-	-
Non Listrik/ <i>Non-Electric</i>	-	-	-

Catatan/*Note*: ¹Desa pada tabel ini termasuk Unit Permukiman Transmigrasi (UPT) yang masih dibina oleh kementerian terkait/
Villages in this table include Transmigration Settlement Unit which is still fostered by the relevant ministries.

Sumber/*Source*: ²Badan Pusat Statistik, Pendataan Potensi Desa (Podes)/*BPS-Statistics Indonesia, Village Potential Data Collecting*

³ ...

Tabel
Table 4.3.4

Banyaknya Desa¹/Kelurahan Menurut Penggunaan Fasilitas Tempat Buang Air Besar Sebagian Besar Keluarga di Kecamatan Montong, 2020–2022
Number of Villages¹/Kelurahan by Toilet Facility Used by Majority Family in Montong Subdistrict, 2020–2022

Fasilitas Tempat Buang Air Besar Toilet Facility	2020²	2021²	2022³
(1)	(2)	(3)	(4)
Jamban/Toilet			
Sendiri/Private	13	13	13
Bersama/Shared	-	-	-
Umum/Public	-	-	-
Bukan Jamban/Non-Toilet			
Jumlah/Total	13	13	13

Catatan/Note: ¹Desa pada tabel ini termasuk Unit Permukiman Transmigrasi (UPT) yang masih dibina oleh kementerian terkait/
Villages in this table include Transmigration Settlement Unit which is still fostered by the relevant ministries.

Sumber/Source: ²Badan Pusat Statistik, Pendataan Potensi Desa (Podes)/BPS-Statistics Indonesia, Village Potential Data Collecting

³...

Tabel 4.3.5
Table

Banyaknya Desa/Kelurahan Menurut Jenis Bahan Bakar untuk Memasak yang Digunakan Sebagian Besar Keluarga di Kecamatan Montong, 2022
Number of Villages/Kelurahan by Type of Cooking Fuel Used by Majority Family in Montong Subdistrict, 2022

Jenis Bahan Bakar untuk Memasak <i>Type of Cooking Fuel</i>	2022
(1)	(2)
Listrik/ <i>Electric</i>	-
Elpiji 5,5 kg/ <i>Blue Gas 5.5 kg-LPG</i>	-
Elpiji 12 kg/ <i>12 kg-LPG</i>	-
Elpiji 3 kg/ <i>3 kg-LPG</i>	12
Gas Kota/ <i>City Gas</i>	-
Biogas/ <i>Biogas</i>	-
Minyak Tanah/ <i>Kerosene</i>	-
Briket/ <i>Briquettes</i>	-
Arang/ <i>Charcoal</i>	-
Kayu Bakar/ <i>Firewood</i>	1
Lainnya/ <i>Others</i>	-
Jumlah/<i>Total</i>	13

Catatan/*Note*: ...
Sumber/*Source*: ...

4.4 AGAMA DAN SOSIAL LAINNYA RELIGION AND OTHER SOCIAL AFFAIRS

Tabel 4.4.1 Jumlah Tempat Peribadatan Menurut Desa/Kelurahan di Kecamatan Montong, 2022
Table *Number of Worship Places by Villages/Kelurahan in Montong Subdistrict, 2022*

Desa/Kelurahan <i>Village/Kelurahan</i>	Masjid <i>Mosque</i>	Mushola <i>Pray Room</i>	Gereja Protestan <i>Protestant Church</i>	Gereja Katholik <i>Catholic Church</i>	Pura <i>Temple</i>	Vihara
(1)	(2)	(3)	(4)	(5)	(6)	(7)
Manjung	1	16	-	-	-	-
Tanggulangin	5	15	-	-	-	-
Sumurgung	5	44	-	-	-	-
Bringin	3	30	-	-	-	-
Maindu	6	29	-	-	-	-
Jetak	7	32	-	-	-	-
Talun	2	21	-	-	-	-
Pucangan	3	56	-	-	-	-
Pakel	3	17	-	-	-	-
Montongsekar	3	38	1	-	-	-
Talangkembar	5	50	-	-	-	-
Nguluhan	2	13	-	-	-	-
Guwoterus	3	23	-	-	-	-
Montong	48	384	1	-	-	-

Catatan/Note: ...

Sumber/Source: Kantor Kementerian Agama Kabupaten Tuban/ Office of the Ministry of Religios Affair of Tuban Regency

Tabel 4.4.2
Table

Jumlah Nikah, Talak dan Cerai Menurut Desa/Kelurahan di Kecamatan Montong, 2021
Number of Marriages and Divorce by SVillages/Kelurahan in Montong Subdistrict, 2021

Desa/Kelurahan <i>Village/Kelurahan</i>	Nikah <i>Marriages</i>	Talak <i>Divorce</i>	Cerai <i>Divorce</i>
(1)	(2)	(3)	(4)
Manjung	23	5	3
Tanggulangin	24	2	6
Sumurgung	31	3	5
Bringin	21	6	2
Maindu	13	5	4
Jetak	34	6	5
Talun	23	9	2
Pucangan	19	2	3
Pakel	35	4	2
Montongsekar	46	6	4
Talangkembar	59	3	2
Nguluhan	12	1	3
Guwoterus	19	2	5
Montong	359	54	46

Catatan/Note: ...

Sumber/Source: Kantor Kementerian Agama Kabupaten Tuban/ Office of the Ministry of Religios Affair of Tuban Regency

Tabel 4.4.3
Table

**Banyaknya Kejadian Bencana Alam Menurut Desa/
Kelurahan dan Jenis Bencana Alam di Kecamatan
Montong, 2021**
*Number of Natural Disaster Events by Villages/Kelurahan
and Type of Natural Disaster in Montong Subdistrict,
2021*

Desa/Kelurahan <i>Village/Kelurahan</i>	Gempa Bumi <i>Earthquake</i>	Tsunami <i>Tsunami</i>	Gunung Meletus <i>Volcanic Eruption</i>	Tanah Longsor <i>Landslide</i>
(1)	(2)	(3)	(4)	(5)
Manjung	-	-	-	-
Tanggulangin	-	-	-	-
Sumurgung	-	-	-	-
Bringin	-	-	-	-
Maindu	-	-	-	-
Jetak	-	-	-	1
Talun	-	-	-	-
Pucangan	-	-	-	-
Pakel	-	-	-	-
Montongsekar	-	-	-	-
Talangkembar	-	-	-	-
Nguluhan	-	-	-	-
Guwoterus	-	-	-	-
Montong	-	-	-	1

Lanjutan Tabel/*Continued Table 4.4.3*

Desa/Kelurahan Village/Kelurahan	Banjir Floods	Banjir Bandang Flash Floods	Kekeringan Drought	Kebakaran Hutan dan Lahan Forest and Land Fires
(1)	(6)	(7)	(8)	(9)
Manjung	-	-	-	3
Tanggulangin	-	-	-	-
Sumurgung	2	-	-	-
Bringin	-	-	-	-
Maindu	-	-	-	-
Jetak	-	-	-	-
Talun	3	-	1	-
Pucangan	-	-	-	-
Pakel	-	-	-	-
Montongsekar	-	-	-	-
Talangkembar	-	-	-	-
Nguluhan	-	-	-	-
Guwoterus	-	-	-	-
Montong	5	-	1	3

Lanjutan Tabel/*Continued Table* 4.4.3

Desa/Kelurahan Village/Kelurahan	Angin Puyuh/ Puting Beliung/ Topan Tornado/Typhoon	Gelombang Pasang Tidal Wave	Abrasi Abrasion
(1)	(10)	(11)	(12)
Manjung	-	-	-
Tanggulangin	-	-	-
Sumurgung	-	-	-
Bringin	-	-	-
Maindu	-	-	-
Jetak	-	-	-
Talun	-	-	-
Pucangan	-	-	-
Pakel	-	-	-
Montongsekar	-	-	-
Talangkembar	-	-	-
Nguluhan	-	-	-
Guwoterus	-	-	-
Montong	-	-	-

Catatan/*Note*: ...

Sumber/*Source*: Pemerintah Desa/Village Government

Tabel 4.4.4
Table

Banyaknya Korban Jiwa Akibat Bencana Alam Menurut Desa/Kelurahan dan Jenis Bencana Alam di Kecamatan Montong, 2021
Number of Fatalities Due to Natural Disasters by Villages/ Kelurahan and Type of Natural Disaster in Montong Subdistrict, 2021

Desa/Kelurahan <i>Village/Kelurahan</i>	Gempa Bumi <i>Earthquake</i>	Tsunami <i>Tsunami</i>	Gunung Meletus <i>Volcanic Eruption</i>	Tanah Longsor <i>Landslide</i>
(1)	(2)	(3)	(4)	(5)
Manjung	-	-	-	-
Tanggulangin	-	-	-	-
Sumurgung	-	-	-	-
Bringin	-	-	-	-
Maindu	-	-	-	-
Jetak	-	-	-	-
Talun	-	-	-	-
Pucangan	-	-	-	-
Pakel	-	-	-	-
Montongsekar	-	-	-	-
Talangkembar	-	-	-	-
Nguluhan	-	-	-	-
Guwoterus	-	-	-	-
Montong	-	-	-	-

Lanjutan Tabel/*Continued Table 4.4.4*

Desa/Kelurahan Village/Kelurahan	Banjir Floods	Banjir Bandang Flash Floods	Kekeringan Drought	Kebakaran Hutan dan Lahan Forest and Land Fires
(1)	(6)	(7)	(8)	(9)
Manjung	-	-	-	-
Tanggulangin	-	-	-	-
Sumurgung	-	-	-	-
Bringin	-	-	-	-
Maindu	-	-	-	-
Jetak	-	-	-	-
Talun	-	-	-	-
Pucangan	-	-	-	-
Pakel	-	-	-	-
Montongsekar	-	-	-	-
Talangkembar	-	-	-	-
Nguluhan	-	-	-	-
Guwoterus	-	-	-	-
Montong	-	-	-	-

Lanjutan Tabel/*Continued Table 4.4.4*

Desa/Kelurahan Village/Kelurahan	Angin Puyuh/ Puting Beliung/ Topan Tornado/Typhoon	Gelombang Pasang Tidal Wave	Abrasi Abrasion
(1)	(10)	(11)	(12)
Manjung	-	-	-
Tanggulangin	-	-	-
Sumurgung	-	-	-
Bringin	-	-	-
Maindu	-	-	-
Jetak	-	-	-
Talun	-	-	-
Pucangan	-	-	-
Pakel	-	-	-
Montongsekar	-	-	-
Talangkembar	-	-	-
Nguluhan	-	-	-
Guwoterus	-	-	-
Montong	-	-	-

Catatan/Note: ...

Sumber/Source: Pemerintah Desa/Village Government

Tabel 4.4.5
Table

Keberadaan Fasilitas/Upaya Antisipasi/Mitigasi Bencana Alam Menurut Desa/Kelurahan di Kecamatan Montong, 2022
Existence of Facilities/Efforts for Anticipation/Mitigation of Natural Disasters by Villages/Kelurahan by Villages/Kelurahan in Montong Subdistrict, 2022

Desa/Kelurahan Village/Kelurahan	Sistem Peringatan Dini Bencana Alam Natural Disaster Early Warning System	Sistem Peringatan Dini Khusus Tsunami Tsunami Early Warning System	Perlengkapan Keselamatan Safety Equipment
(1)	(2)	(3)	(4)
Manjung	Tidak Ada	Tidak Ada	Tidak Ada
Tanggulangin	Tidak Ada	Tidak Ada	Tidak Ada
Sumurgung	Tidak Ada	Tidak Ada	Tidak Ada
Bringin	Tidak Ada	Tidak Ada	Tidak Ada
Maindu	Tidak Ada	Tidak Ada	Tidak Ada
Jetak	Tidak Ada	Tidak Ada	Tidak Ada
Talun	Tidak Ada	Tidak Ada	Tidak Ada
Pucangan	Tidak Ada	Tidak Ada	Tidak Ada
Pakel	Tidak Ada	Tidak Ada	Tidak Ada
Montongsekar	Tidak Ada	Tidak Ada	Tidak Ada
Talangkembar	Tidak Ada	Tidak Ada	Tidak Ada
Nguluhan	Tidak Ada	Tidak Ada	Tidak Ada
Guwoterus	Tidak Ada	Tidak Ada	Tidak Ada
Montong			

Isian kolom 2, 4-6: "Ada", "Tidak Ada"

Isian kolom3: "Bukan Wilayah Potensi Tsunami", "Ada", "Tidak Ada"

Lanjutan Tabel/*Continued Table 4.4.5*

Desa/Kelurahan <i>Village/Kelurahan</i>	Rambu-Rambu dan Jalur Evakuasi Bencana <i>Sign and Evacuation Route</i>	Pembuatan, Perawatan, atau Normalisasi: Sungai, Kanal, Tanggul, Parit, Drainase, Waduk, Pantai, dll <i>Manufacture, Maintenance, or Normalization: Rivers, Canals, Embankment, etc</i>
(1)	(5)	(6)
Manjung	Tidak Ada	Tidak Ada
Tanggulangin	Tidak Ada	Tidak Ada
Sumurgung	Tidak Ada	Tidak Ada
Bringin	Tidak Ada	Tidak Ada
Maindu	Tidak Ada	Tidak Ada
Jetak	Tidak Ada	Tidak Ada
Talun	Tidak Ada	Tidak Ada
Pucangan	Tidak Ada	Tidak Ada
Pakel	Tidak Ada	Ada
Montongsekar	Tidak Ada	Ada
Talangembar	Tidak Ada	Ada
Nguluhan	Tidak Ada	Tidak Ada
Guwoterus	Tidak Ada	Ada
Montong		

Catatan/*Note*: ...

Sumber/*Source*: Pemerintah Desa/*Village Government*

Tabel 4.4.6
Table

Banyaknya Desa/Kelurahan yang Memiliki Kelompok Kegiatan Olahraga Menurut Jenis Olahraga dan Ketersediaan Fasilitas/Lapangan Olahraga di Kecamatan Montong, 2022
Number of Villages/Kelurahan Having Sport Activities Groups by Type of Sport and Availability of Sport Facilities/Fields in Montong Subdistrict, 2022

Jenis Olahraga <i>Type of Sport</i>	Kondisi Fasilitas/Lapangan Olahraga <i>Condition of Sport Facilities/Fields</i>			Tidak Ada Fasilitas/ Lapangan Olahraga <i>No Sport Facilities/ Fields</i>
	Baik	Rusak Sedang	Rusak Parah	
(1)	(2)	(3)	(4)	(5)
Sepak Bola/ <i>Soccer</i>	6	1	5	1
Bola Voli/ <i>Volley Ball</i>	12	-	1	-
Bulu Tangkis/ <i>Badminton</i>	4	-	-	9
Bola Basket/ <i>Basket Ball</i>	-	-	-	13
Tenis Lapangan/ <i>Court Tennis</i>	-	-	-	13
Tenis Meja/ <i>Table Tennis</i>	3	-	1	9
Futsal/ <i>Futsal</i>	1	-	-	12
Renang/ <i>Swimming</i>	-	-	-	-
Bela Diri/ <i>Martial Arts</i>	2	-	1	10
Bilyard/ <i>Billiards</i>	5	-	1	7
Fitnes, Aerobik, dll/ <i>Fitness, Aerobics, etc</i>	-	-	-	-
Lainnya/ <i>Others</i>	-	-	-	-

Catatan/Note: ...

Sumber/Source: Pemerintah Desa/Village Government

Pertanian



Produksi
Mangga

78.400

130

Luas Produksi
Cabai Rawit

PENJELASAN TEKNIS

1. Tanaman sayuran dan buah-buahan semusim adalah tanaman sumber vitamin, garam mineral dan lain-lain yang dikonsumsi dari bagian tanaman yang berupa daun, bunga, buah, dan umbinya, yang berumur kurang dari satu tahun. Tanaman buah-buahan semusim adalah tanaman sumber vitamin, garam mineral, dan lain-lain yang dikonsumsi dari bagian tanaman yang berupa buah, berumur kurang dari satu tahun, tidak berbentuk pohon/rumpun tetapi menjalar dan berbatang lunak.
2. Tanaman buah-buahan dan sayuran tahunan
Tanaman buah-buahan tahunan adalah tanaman sumber vitamin, garam mineral, dan lain-lain yang dikonsumsi dari bagian tanaman yang berupa buah dan merupakan tanaman tahunan. Tanaman sayuran tahunan adalah tanaman sumber vitamin, garam mineral, dan lain-lain yang dikonsumsi dari bagian tanaman yang berupa daun dan atau buah yang berumur lebih dari satu tahun.
3. Tanaman hias adalah tanaman yang mempunyai nilai keindahan baik bentuk, warna daun, tajuk maupun bunganya, sering digunakan untuk penghias pekarangan dan lain sebagainya.

TECHNICAL NOTES

1. *Seasonal vegetable and fruit plants*
Seasonal vegetable plants are plants which are the sources of vitamin, mineral salt, etc, consumed from the part of the plant in the form of leaf, flower, fruit, and root with the age of less than one year. Seasonal fruit plants are plants which are the sources of vitamin, mineral salt, etc, consumed from the part of the plant in the form of fruits. These plants are creeps with the age of less than one year.
2. *Annual fruit and vegetable plants*
Annual fruit plants are plants hich are the sources of vitamin, contained mineral salt, etc, consumed from the part of plant in the form of fruit and more than one year of age. Annual vegetable plants are plants which are the sources of vitamin, contained mineral salt, etc, consumed from the part of the plant in the form of vegetable and more than one year of age.
3. *Ornamental plants are plants which have a beauty value, either in shape, colour of leaf or crown of flower, and they are often used as a yard decorator.*

<https://tubankab.bps.go.id>

ULASAN

Data tanaman sayuran dalam publikasi ini meliputi bawang merah, bawang daun, tomat, cabe besar, dll. Sedangkan tanaman buah-buahan semusim meliputi semangka, melon dan blewah.

Produksi tanaman sayuran pada tahun 2022 pada umumnya mengalami penurunan dibandingkan tahun sebelumnya. Demikian pula tanaman buah-buahan pada tahun 2022 pada umumnya mengalami penurunan dibandingkan tahun sebelumnya.

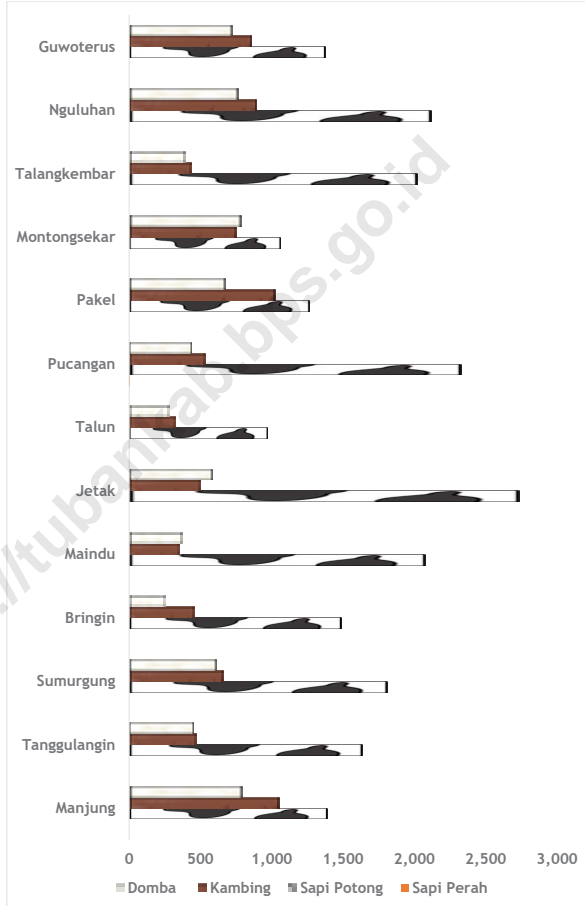
DESCRIPTION

Crop vegetable data in this publication cover shallot, spring onion, tomato, eggplant, cucumber, longbeans, big chili, etc. While season fruits crop cover blewah, melon and watermelon.

Crop vegetable production in 2022 general increased compared to previous year. As well as season fruits crop in 2022 general increased compaire to previous year.

Gambar 5.1
Figures

Jumlah Ternak Besar di Kecamatan Montong, 2022
Number of Big Livestock in Montong Subdistrict, 2022



Tabel 5.1
Table

Luas Panen Tanaman Sayuran dan Buah-buahan Semusim Menurut Jenis Tanaman di Kecamatan Montong (ha), 2019–2022
Harvested Area of Seasonal Vegetables and Fruits by Kind of Plant in Montong Subdistrict (ha), 2019–2022

Jenis Tanaman Kind of Plants	2019	2020	2021	2022 ^x
(1)	(2)	(3)	(4)	(5)
Sayuran/Vegetables:				
Bawang Merah/ <i>Shallots</i>	5	9	11	43
Cabai Besar/TW/Teropong <i>Chili/Big Chili</i>	8	2	4	5
Cabai Keiting <i>Curly Chili</i>	-	-	3	-
Cabai Rawit <i>Chili/Cayenne Pepper</i>	39	84	90	130
Kentang/ <i>Potato</i>	-	-	-	-
Kubis/ <i>Cabbage</i>	-	-	-	-
Tomat/ <i>Tomato</i>	4	3	1	1
Bawang Putih/ <i>Garlic</i>	-	-	-	-
Terung/ <i>Eggplant</i>	-	6	4	4
Buah–buahan/Fruits:				
Melon/ <i>Melon</i>	-	-	-	-
Semangka/ <i>Watermelon</i>	-	-	9	-

Catatan/Note: ...

Sumber/Source: Badan Pusat Statistik, Statistik Pertanian Hortikultura SPH-SBS/BPS-Statistics Indonesia, *Agricultural Statistic for Horticulture SPH-SBS*

Tabel 5.2
Table

Produksi Tanaman Sayuran dan Buah-buahan Semusim Menurut Jenis Tanaman di Kecamatan Montong (kuintal), 2019–2022
Production of Seasonal Vegetables and Fruits by Kind of Plant in Montong Subdistrict (quintal), 2019–2022

Jenis Tanaman Kind of Plants	2019	2020	2021	2022 ^x
(1)	(2)	(3)	(4)	(5)
Sayuran/Vegetables:				
Bawang Merah/ <i>Shallots</i>	340	596	505	1085
Cabai Besar/TW/Teropong <i>Chili/Big Chili</i>	157	200	125	36
Cabai Keiting <i>Curly Chili</i>	-	-	120	-
Cabai Rawit <i>Chili/Cayenne Pepper</i>	1110	3270	1955	2511
Kentang/ <i>Potato</i>	-	-	-	-
Kubis/ <i>Cabbage</i>	-	-	-	-
Tomat/ <i>Tomato</i>	150	340	15	20
Bawang Putih/ <i>Garlic</i>	-	-	-	-
Terung/ <i>Eggplant</i>	-	760	220	97
Buah–buahan/Fruits:				
Melon/ <i>Melon</i>	-	-	-	-
Semangka/ <i>Watermelon</i>	-	-	1900	-

Catatan/Note: ...

Sumber/Source: Badan Pusat Statistik, Statistik Pertanian Hortikultura SPH-SBS/BPS-Statistics Indonesia, *Agricultural Statistic for Horticulture SPH-SBS*

Tabel 5.3
Table

Luas Panen Tanaman Biofarmaka Menurut Jenis Tanaman di Kecamatan Montong (m²), 2019–2022
Harvested Area of Medicinal Plants by Kind of Plant in Montong Subdistrict (m²), 2019–2022

Jenis Tanaman Kind of Plants	2019	2020	2021	2022 ^x
(1)	(2)	(3)	(4)	(5)
<i>Jahe/Ginger</i>	1 040	889	182	63
<i>Kencur/East Indian Galangal</i>	682	1 545	670	98
<i>Kunyit/Turmeric</i>	788	1 033	67	67
<i>Laos/Lengkuas/Galangal</i>	1 131	880	72	30
Temulawak/Java Turmeric	321	430	156	6
Temukunci/Chinese Keys	-	-	1	-

Catatan/Note: ...

Sumber/Source: Badan Pusat Statistik, Statistik Pertanian Hortikultura SPH-TBF/BPS-Statistics Indonesia, Agricultural Statistic for Horticulture SPH-TBF

Tabel 5.4
Table

Produksi Tanaman Biofarmaka Menurut Jenis Tanaman di Kecamatan Montong (kg), 2019–2022
Production of Medicinal Plants by Kind of Plant in Montong Subdistrict (kg), 2019–2022

Jenis Tanaman Kind of Plants	2019	2020	2021	2022 ^x
(1)	(2)	(3)	(4)	(5)
<i>Jahe/Ginger</i>	1 071	935	355	36
<i>Kencur/East Indian Galangal</i>	695	1 488	989	73
<i>Kunyit/Turmeric</i>	1 399	609	116	15
<i>Laos/Lengkuas/Galangal</i>	1 101	953	115	42
Temulawak/Java Turmeric	328	541	341	71
Temukunci/Chinese Keys	-	-	1	-

Catatan/Note: ...

Sumber/Source: Badan Pusat Statistik, Statistik Pertanian Hortikultura SPH-TBF/BPS-Statistics Indonesia, Agricultural Statistic for Horticulture SPH-TBF

Tabel
Table 5.5

**Luas Panen Tanaman Hias Menurut Jenis Tanaman di
Kecamatan Montong (m²), 2019–2022**
**Harvested Area of Ornamental Plants by Kind of Plant in
Montong Subdistrict (m²), 2019–2022**

Jenis Tanaman Kind of Plants	2019	2020	2021	2022 ^x
(1)	(2)	(3)	(4)	(5)
Anggrek Pot/Pot Orchid	-	-	-	-
Anggrek Potong/Cut Orchid	-	-	-	-
Krisan/Chrysantemum	-	-	-	-
Mawar/Rose	-	-	-	-
Sedap Malam/Tuberose	-	-	-	-
Melati/Jasmine	-	-	-	-
Palem/Palm	-	-	-	-

Catatan/Note: ...

Sumber/Source: Badan Pusat Statistik, Statistik Pertanian Hortikultura SPH-TH/BPS-Statistics Indonesia, Agricultural Statistik for Horticulture SPH-TH

Tabel 5.6
Table

**Produksi Tanaman Hias Menurut Jenis Tanaman di
Kecamatan Montong (tangkai), 2019–2022**
**Production of Ornamental Plants by Kind of Plant in
Montong Subdistrict (stalks), 2019–2022**

Jenis Tanaman Kind of Plants	2019	2020	2021	2022 ^x
(1)	(2)	(3)	(4)	(5)
Anggrek Pot/Pot Orchid	-	-	-	-
Anggrek Potong/Cut Orchid	-	-	-	-
Krisan/Chrysantemum	-	-	-	-
Mawar/Rose	-	-	-	-
Sedap Malam/Tuberose	-	-	-	-
Melati/Jasmine	-	-	-	-
Palem/Palm	-	-	-	-

Catatan/Note: ...

Sumber/Source: Badan Pusat Statistik, Statistik Pertanian Hortikultura SPH-TH/BPS-Statistics Indonesia, Agricultural Statistik for Horticulture SPH-TH

Tabel 5.7
Table

Produksi Buah-Buahan dan Sayuran Tahunan Menurut Jenis Tanaman di Kecamatan Montong (kuintal), 2019–2022
Production of Annual Fruits and Vegetables by Kind of Plant in Montong Subdistrict (quintal), 2019–2022

Jenis Tanaman <i>Kind of Plants</i>	2019	2020	2021	2022 ^x
(1)	(2)	(3)	(4)	(5)
Buah–Buahan/Fruits:				
Mangga/ <i>Mango</i>	29 696	62 504	21 549	78 400
Durian/ <i>Durian</i>	-	2	20	14
Jeruk Siam/ <i>Kepron/Orange/Tangerine</i>	8 699	7 272	18 343	11 868
Pisang/ <i>Banana</i>	3 496	7 081	6 558	4 800
Pepaya/ <i>Papaya</i>	169	315	594	715
Salak/ <i>Snakefruit</i>	-	-	-	-
Belimbing/ <i>Star Fruit</i>	24	202	187	279
Sawo/ <i>Sapodilla</i>	1 263	1 931	1 885	9
Sayuran/Vegetables:				
Petai	1	3	10	9
Melinjo	4	3	3	4

Catatan/Note: ...

Sumber/Source: Badan Pusat Statistik, Statistik Pertanian Hortikultura SPH-BST/BPS-Statistics Indonesia, Agricultural Statistic for Horticulture SPH-BST

Tabel 5.8
Table

Populasi Ternak Menurut Desa/Kelurahan dan Jenis Ternak di Kecamatan Montong, 2022
Livestock Population by Village/Kelurahan and Kind of Livestock in Montong Subdistrict, 2022

Desa/Kelurahan <i>Village/Kelurahan</i>	Sapi Perah <i>Dairy Cattle</i>	Sapi Potong <i>Beef Cattle</i>	Kerbau <i>Buffalo</i>	Kuda <i>Horse</i>	Kambing <i>Sheep</i>	Domba <i>Sheep</i>
(1)	(2)	(3)	(4)	(5)	(6)	(7)
Manjung	-	1.387	-	-	1.052	793
Tanggulangin	-	1.639	-	-	472	450
Sumurgung	-	1.812	-	-	662	612
Bringin	-	1.491	-	-	458	253
Maindu	-	2.077	-	-	354	371
Jetak	-	2.733	-	-	498	581
Talun	-	973	-	-	327	281
Pucangan	1	2.332	-	-	533	439
Pakel	-	1.266	-	-	1.027	676
Montongsekar	-	1.060	-	-	755	785
Talangkembar	-	2.018	-	-	437	394
Nguluhan	-	2.121	-	-	892	763
Guwoterus	-	1.374	-	-	854	722
Montong	1	22.283	-	-	8.321	7.120

Catatan/Note:

Sumber/Source: Dinas Ketahanan Pangan, Pertanian dan Perikanan Kabupaten Tuban/*Food Security, Agriculture and Fisheries Service in Tuban Regency*

Tabel 5.9
Table

Populasi Unggas Menurut Desa/Kelurahan dan Jenis Ternak di Kecamatan Montong, 2022
Poultry Population by Village/Kelurahan and Kind of Poultry in Montong Subdistrict, 2022

Desa/Kelurahan Village/Kelurahan	Ayam Kampung Native Chicken	Ayam Petelur Layer	Ayam Pedaging Broiler	Entog Manila Duck	Itik Duck
(1)	(2)	(3)	(4)	(5)	(6)
Manjung	500	-	-	215	345
Tanggulangin	9.745	-	-	60	25
Sumurgung	6.725	500	3.200	356	-
Bringin	3.991	-	34.200	157	-
Maindu	7.025	-	120.000	323	-
Jetak	6.200	55.350	-	148	55
Talun	7.684	20.000	34.000	68	654
Pucangan	7.912	61.950	82.000	58	33
Pakel	5.220	12.310	-	88	180
Montongsekar	4.540	37.700	-	27	56
Talangkembar	5.400	-	156.000	92	58
Nguluhan	1.065	-	-	210	435
Guwoterus	790	-	-	37	270
Montong	66.797	187.810	429.400	1.839	2.111

Catatan/Note:

Sumber/Source: Dinas Ketahanan Pangan, Pertanian dan Perikanan Kabupaten Tuban/Food Security, Agriculture and Fisheries Service in Tuban Regency



PARIWISATA, TRANSPORTASI & KOMUNIKASI

JUMLAH
HOTEL/PENGINAPAN

0



JUMLAH
MENARA BTS

6



ULASAN

Jumlah menara telepon seluler(BTS) di kecamatan Montong sebanyak 6 dengan layanan operatorseluler terbesar sebanyak 4 operator

DESCRIPTION

Number of Base Transceiver Station (BTS) in Montong subdistrict are 6 and Cellular Phone Communication Service Operators are 4 operators

<https://tubankab.bps.go.id>

6.1 PARIWISATA TOURISM

Tabel 6.1.1 Jumlah Sarana Akomodasi Menurut Desa/Kelurahan dan Jenis Akomodasi di Kecamatan Montong, 2022
Table Number of Accomodation Facilities by Villages/Kelurahan and Type of Accomodation in Montong Subdistrict, 2022

Desa/Kelurahan Village/Kelurahan	Hotel Hotel	Penginapan Inn
(1)	(2)	(3)
Manjung	-	-
Tanggulangin	-	-
Sumurgung	-	-
Bringin	-	-
Maindu	-	-
Jetak	-	-
Talun	-	-
Pucangan	-	-
Pakel	-	-
Montongsekar	-	-
Talangkembar	-	-
Nguluhan	-	-
Guwoterus	-	-
Montong	-	-

Catatan/Note: ...

Sumber/Source: Pemerintah Desa/Village Government

6.2 TRANSPORTASI TRANSPORTATION

Tabel 6.2.1 Prasarana dan Sarana Transportasi Antar Desa/Kelurahan Menurut Desa/Kelurahan di Kecamatan Montong, 2022
Table *Inter-Villages/Kelurahan Transportation Infrastructure and Facilities by Villages/Kelurahan in Montong Subdistrict, 2022*

Desa/Kelurahan Village/Kelurahan	Jenis Prasarana Transportasi Type of Transportation Infrastructure	Keberadaan Angkutan Umum Availability of Public Transportation
(1)	(2)	(3)
Manjung	1	3
Tanggulangin	1	3
Sumurgung	1	3
Bringin	1	3
Maindu	1	3
Jetak	1	3
Talun	1	3
Pucangan	1	1
Pakel	1	3
Montongsekar	1	1
Talangkembar	1	1
Nguluhan	1	3
Guwoterus	1	1

Isian kolom (2): "Darat", "Air", "Darat dan Air", "Udara"

Isian Kolom (3): "Ada, dengan trayek tetap", "Ada, tanpa trayek tetap", "Tidak ada angkutan umum"

Lanjutan Tabel/*Continued Table* 6.2.1

Desa/Kelurahan Village/Kelurahan	Jenis Permukaan Jalan Darat Terluas Type of The Widest Road Surface	Dapat Dilalui Kendaraan Bermotor Roda 4 atau Lebih Passable by Vehicle with 4 or more Wheels
(1)	(4)	(5)
Manjung	1	1
Tanggulain	1	1
Sumurgung	1	1
Bringin	1	1
Maindu	1	1
Jetak	1	1
Talun	1	1
Pucangan	1	1
Pakel	1	1
Montongsekar	1	1
Talangkembar	1	1
Nguluhan	1	1
Guwoterus	1	1

Catatan/Note: ...

Sumber/Source: Pemerintah Desa/Village Government

- Jika kolom (2) berisi "Air" atau "Udara", maka kolom (4) dan (5) diisikan "-"
- Jika kolom (2): "Darat" atau "Darat dan Air" maka:
isian kolom (4): "Aspal/Beton", "Diperkeras (kerikil, batu, dll)", "Tanah", "Lainnya"
Isian Kolom (5): "Sepanjang tahun", "Sepanjang tahun kecuali saat kondisi tertentu", "Tidak dapat dilalui sepanjang tahun"

6.3 KOMUNIKASI COMMUNICATION

Tabel 6.2.2 Keberadaan Kantor Pos/Pos Pembantu/Rumah Pos, Pos Keliling, dan Perusahaan/Agen Jasa Ekspedisi Swasta Menurut Desa/Kelurahan di Kecamatan Montong, 2022
Number of Post Office/Subsidiary of Post Office, Mobile Portal Service, Private Expedition Service Company by Villages/Kelurahan in Montong Subdistrict, 2022

Desa/Kelurahan <i>Village/Kelurahan</i>	Kantor Pos/Pos Pembantu/Rumah Pos <i>Post Office/Subsidiary of Post Office</i>	Pos Keliling <i>Mobile Portal Service</i>	Perusahaan/Agen Jasa Ekspedisi Swasta <i>Private Expedition Service Company</i>
(1)	(2)	(3)	(4)
Manjung	3	3	3
Tanggulangin	3	3	3
Sumurgung	3	3	3
Bringin	3	3	3
Maindu	3	3	3
Jetak	3	3	3
Talun	3	3	3
Pucangan	3	3	3
Pakel	3	3	3
Montongsekar	3	3	3
Talangkembar	3	3	3
Nguluhan	3	3	3
Guwoterus	3	3	3
Montong	3	3	3

Catatan/Note: ...

Sumber/Source: Pemerintah Desa/Village Government

Isian kolom (2) dan (4): "Beroperasi", "Jarang Beroperasi", "Tidak beroperasi", "Tidak Ada"
Isian kolom (3): "Ada", "tidak ada"

Tabel 6.3.1
Table

Jumlah Menara Telepon seluler dan Operator Layanan Komunikasi Telepon Seluler Menurut Desa/Kelurahan di Kecamatan Montong, 2022
Number of Base Transceiver Station (BTS) and Cellular Phone Communication Service Operators by Villages/ Kelurahan in Montong Subdistrict, 2022

Desa/Kelurahan Village/Kelurahan	Jumlah Menara Telepon seluler Number of Base Transceiver Station (BTS)	Jumlah Operator Layanan Komunikasi Telepon Seluler Cellular Phone Communication Service Operators
(1)	(2)	(3)
Manjung	-	3
Tanggulangin	-	3
Sumurgung	-	3
Bringin	-	2
Maindu	-	4
Jetak	-	4
Talun	-	4
Pucangan	1	6
Pakel	1	6
Montongsekar	2	5
Talangkembar	1	4
Nguluhan	-	3
Guwoaterus	1	3
Montong	6	

Catatan/Note: ...

Sumber/Source: Pemerintah Desa/Village Government

Tabel
Table 6.3.2

**Kekuatan Sinyal Telepon Seluler dan Jenis Sinyal Internet
Telepon Seluler Menurut Desa/Kelurahan di Kecamatan
Montong, 2022**
*The Strenght of Cellular Phone Signal by Villages/Kelurahan
in Montong Subdistrict, 2022*

Desa/Kelurahan Village/Kelurahan	Kekuatan Sinyal Telepon Seluler The Strenght of Cellular Phone Signal	Jenis Sinyal Internet Telepon Seluler Type of Cellular Phone Signal
(1)	(2)	(3)
Manjung	3	2,5G/E/GPRS
Tanggulangin	3	2,5G/E/GPRS
Sumurgung	2	3G/H/H+/EVDO
Bringin	3	2,5G/E/GPRS
Maindu	2	3G/H/H+/EVDO
Jetak	2	3G/H/H+/EVDO
Talun	2	4G/LTE
Pucangan	2	4G/LTE
Pakel	2	4G/LTE
Montongsekar	2	4G/LTE
Talangkembar	2	4G/LTE
Nguluhan	3	3G/H/H+/EVDO
Guwoterus	2	4G/LTE
Montong		

Catatan/Note: ...

Sumber/Source: Pemerintah Desa/Village Government

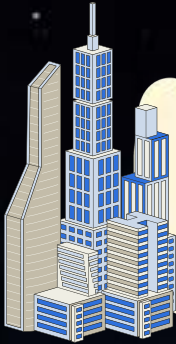
Isian kolom 2: "Sangat kuat", "Kuat", "Lemah", "Tidak ada sinyal"

Isian Kolom (3): " 4G/LTE", " 3G/H/H+/EVDO", " 2,5G/E/GPRS", " Tidak ada sinyal internet"

jika kolom (2) berisi "Tidak ada sinyal" maka kolom (3) diisikan "-"



PERBANKAN KOPERASI DAN PERDAGANGAN

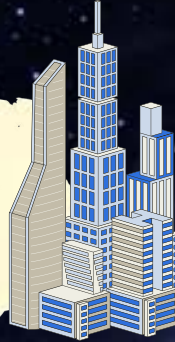


Jumlah Koperasi

28

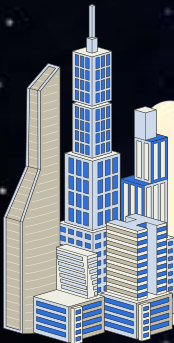
Jumlah Pertokoan

3



Jumlah Bank Umum

1



ULASAN

Sarana prasarana ekonomi yang ada di Kecamatan antara lain pasar, kelompok pertokoan, minimarket/swalayan, toko, warung, restoran, dan hotel. Beberapa sarana prasaran yang ada di Kecamatan Montong pada tahun 2022 antara lain ada 4 pasar dan 1 minimarket

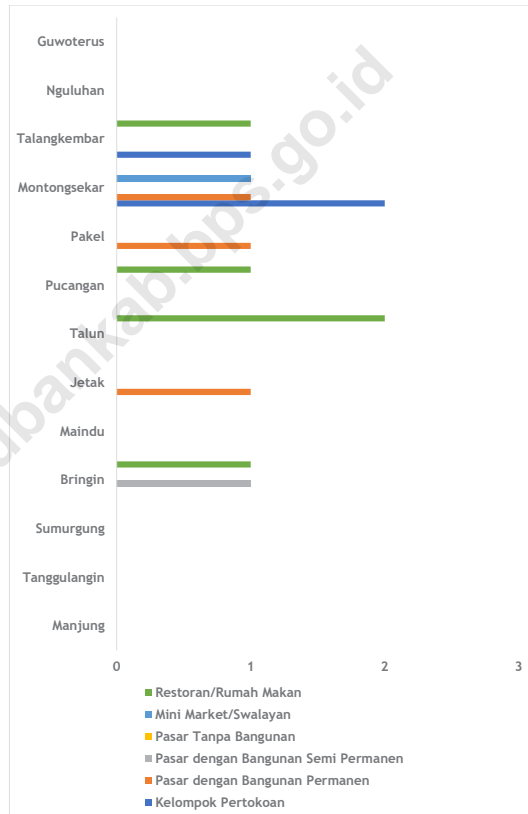
DESCRIPTION

Economic facility in Subdistrict are markets, group of shops, minimarket, store,restaurant and hotel. A number of economic facility inMontong subdistrict, 4 market and 1 mini market.

<https://tubankab.bps.go.id>

Gambar 7.1
Figures

**Banyaknya Sarana Perdagangan Menurut Desa/
Kelurahan dan Jenis Sarana Perdagangan di Kecamatan
Montong, 2022**
*Number of Trade Facilities by Villages/Ward and Type of
Trade Facilities in Montong Subdistrict, 2022*



Tabel 7.1
Table

Banyaknya Sarana Lembaga Keuangan Bank Menurut Desa/Kelurahan dan Jenis Bank di Kecamatan Montong, 2022
Number of Bank by Villages/Kelurahan and Type of Bank in Montong Subdistrict, 2022

Desa/Kelurahan Village/Kelurahan	Bank Umum Pemerintah Government Bank	Bank Umum Swasta Private Bank	Bank Perkreditan Rakyat (BPR) Rural Bank
(1)	(2)	(3)	(4)
Manjung	-	-	-
Tanggulangin	-	-	-
Sumurgung	-	-	-
Bringin	-	-	-
Maindu	-	-	-
Jetak	-	-	-
Talun	-	-	-
Pucangan	-	-	-
Pakel	-	-	-
Montongsekar	1	-	-
Talangkembar	-	-	-
Nguluhan	-	-	-
Guwoterus	-	-	-
Montong	1	-	-

Catatan/Note: ""

Sumber/Source: Pemerintah Desa/Village Government

Tabel 7.2
Table

**Banyaknya Koperasi Aktif Menurut Menurut Desa/
Kelurahan dan Jenis Koperasi di Kecamatan Montong,
2022**
*Number of Cooperative by Villages/Kelurahan and Type of
Cooperative in Montong Subdistrict, 2022*

Desa/Kelurahan <i>Village/Kelurahan</i>	Koperasi Unit Desa (KUD) <i>Village Cooperative Unit</i>	Koperasi Industri Kecil dan Kerajinan Rakyat (Kopinkra) <i>Small Industry and Citizen Handicraft Cooperative</i>
(1)	(2)	(3)
Manjung	-	-
Tanggulangin	-	-
Sumurgung	-	-
Bringin	-	-
Maindu	-	-
Jetak	-	-
Talun	-	-
Pucangan	-	-
Pakel	-	-
Montongsekar	-	-
Talangkembar	-	-
Nguluhan	-	-
Guwoterus	-	-
Montong	-	-

Lanjutan Tabel/*Continued Table 7.2*

Desa/Kelurahan Village/Kelurahan	Koperasi Simpan Pinjam (Kospin) Savings and Loan Cooperative	Koperasi Lainnya Other Cooperative
(1)	(4)	(5)
Manjung	1	-
Tanggulangin	2	-
Sumurgung	2	-
Bringin	2	-
Maindu	2	-
Jetak	1	-
Talun	2	-
Pucangan	2	-
Pakel	2	-
Montongsekar	6	-
Talangkembar	2	-
Nguluhan	2	-
Guwoterus	2	-
Montong	28	-

Catatan/Note: ""

Sumber/Source: .Pemerintah Desa/Village Government

Tabel 7.3
Table

Banyaknya Sarana Perdagangan Menurut Desa/Kelurahan dan Jenis Sarana Perdagangan di Kecamatan Montong, 2022

Number of Trade Facilities by Villages/Kelurahan and Type of Trade Facilities in Montong Subdistrict, 2022

Desa/Kelurahan Village/Kelurahan	Kelompok Pertokoan Shopping Complexs	Pasar dengan Bangunan Permanen Markets in Permanent Building	Pasar dengan Bangunan Semi Permanen Market in Semi Permanent Building
(1)	(2)	(3)	(4)
Manjung	-	-	-
Tanggulangin	-	-	-
Sumurgung	-	-	-
Bringin	-	-	1
Maindu	-	-	-
Jetak	-	1	-
Talun	-	-	-
Pucangan	-	-	-
Pakel	-	1	-
Montongsekar	2	1	-
Talangkembar	1	-	-
Nguluhan	-	-	-
Guwoterus	-	-	-
Montong	3	3	1

Lanjutan Tabel/*Continued Table* 7.3

Desa/Kelurahan Village/Kelurahan	Pasar tanpa Bangunan Market without Permanent Building	Mini Market/ Swalayan/ Supermarket Mini Market/Swalayan/ Supermarket	Restoran/ Rumah Makan Restaurant/ Food Stall
(1)	(5)	(6)	(7)
Manjung	-	-	-
Tanggulangin	-	-	-
Sumurgung	-	-	-
Bringin	-	-	1
Maindu	-	-	-
Jetak	-	-	-
Talun	-	-	2
Pucangan	-	-	1
Pakel	-	-	-
Montongsekar	-	1	-
Talangkembar	-	-	1
Nguluhan	-	-	-
Guwoterus	-	-	-
Montong	-	1	5

Catatan/*Note*: ...

Sumber/*Source*: Pemerintah Desa/Village Government

ST 2023

SENSUS PERTANIAN

BerAKHLAK

Berorientasi Pelayanan Akuntabel Kompeten
Harmonis Loyal Adaptif Kolaboratif

bangga
melayani
bangsa

DATA

MENCERDASKAN BANGSA

Enlighten The Nation



**BADAN PUSAT STATISTIK
KABUPATEN TUBAN**

BPS-STATISTICS TUBAN REGENCY
Jalan Manunggal Nomor 8 Tuban
Telepon (0356)321974

ISSN 2829-2286



9 772829 228002