

Nilai Tukar Petani Provinsi Kalimantan Tengah

*Farmer's Terms of Trade
Kalimantan Tengah Province*

2022

<https://kalteng.bps.go.id>



Nilai Tukar Petani Provinsi Kalimantan Tengah

*Farmer's Terms of Trade
Kalimantan Tengah Province*

2022



**BADAN PUSAT STATISTIK
PROVINSI KALIMANTAN TENGAH**
BPS-Statistics of Kalimantan Tengah Province



NILAI TUKAR PETANI PROVINSI KALIMANTAN TENGAH 2022 *Farmer's Terms of Trade of Kalimantan Tengah Province 2022*

ISSN : 2345-7618
No. Publikasi/Publication Number : 62000.2311
Katalog/Catalog : 7102019.62
Ukuran Buku/Book Size : 17,6 cm x 25 cm
Jumlah Halaman/Number of Pages : xvi + 78 halaman/pages

Naskah/Manuscript:

BPS Provinsi Kalimantan Tengah
BPS-Statistics of Kalimantan Tengah Province

Penyunting/Editor:

BPS Provinsi Kalimantan Tengah
BPS-Statistics of Kalimantan Tengah Province

Gambar Kover/Cover Design:

BPS Provinsi Kalimantan Tengah
BPS-Statistics of Kalimantan Tengah Province

Diterbitkan oleh/Published by:

© BPS Provinsi Kalimantan Tengah/*BPS-Statistics of Kalimantan Tengah Province*

Dicetak oleh/Printed by:

CV. APP Digital Printing

Dilarang mengumumkan, mendistribusikan, mengomunikasikan, dan/atau menggandakan sebagian atau seluruh buku ini untuk tujuan komersil tanpa izin tertulis dari Badan Pusat Statistik.

Prohibited to announce, distribute, communicate, and/or copy part or all of this book for commercial purposes without permission from BPS-Statistics Indonesia.

TIM PENYUSUN

Penanggung Jawab Umum/*General Responsible* : Eko Marsoro

Koordinator Teknis/*Technical Coordinator* : Akhmad Tantowi

Penyusun Naskah/*Author* : Ryan Hawari
Eka Restuti Fajarina

Penyunting Naskah/*Editor* : Akhmad Tantowi

Tata Letak/*Layout*

Koordinator/*Coordinator* : Muhammad Said

Tata Letak/*Layout* : Ryan Hawari

Gambar Kulit/*Cover Design* : Ryan Hawari

Infografis/*Infographics* : Ryan Hawari

Penyunting/*Editor* : Anandari

KATA PENGANTAR

Publikasi Nilai Tukar Petani Provinsi Kalimantan Tengah 2022 merupakan publikasi tahunan yang diterbitkan oleh Badan Pusat Statistik (BPS) Provinsi Kalimantan Tengah. Publikasi ini berisi data statistik nilai tukar dan indeks harga yang diterima atau dibayar di tingkat petani produsen, termasuk peternak dan nelayan. Penghitungan nilai tukar menggunakan dua pendekatan, yaitu Nilai Tukar Petani (NTP) dan Nilai Tukar Usaha Rumah Tangga Pertanian (NTUP).

Data dalam publikasi ini diolah dari hasil Survei Harga Perdesaan yang dilakukan setiap bulan dari Januari hingga Desember 2022. Adapun cakupan subsektor dalam survei ini meliputi tanaman pangan, hortikultura, tanaman perkebunan rakyat, peternakan, dan perikanan.

Kritik dan saran yang konstruktif sangat kami harapkan guna penyempurnaan publikasi di masa mendatang. Ucapan terima kasih dan apresiasi yang tinggi disampaikan kepada semua pihak yang telah berpartisipasi, sehingga publikasi ini dapat terbit tepat waktu.

Palangka Raya, Februari 2023
BPS Provinsi Kalimantan Tengah
Kepala,



Ir. Eko Marsoro, MM.

PREFACE

Farmer's Terms of Trade of Kalimantan Tengah Province 2022 is an annual publication published by BPS-Statistics of Kalimantan Tengah Province. This publication contains statistical data on exchange rates and index of price received by farmers or price paid by farmers at the level of producer farmers, including breeders and fishermen. The calculations of exchange rates use two approaches, namely Farmer's Terms of Trade (FTT) and Agricultural Household Business Terms of Trade (ABHTT).

The data in this publication are processed from the result of the Rural Price Survey which was conducted every month from January to December 2022. The subsector's coverage in this survey includes food crops, horticulture crops, smallholder estate crops, animal husbandry, and fisheries.

Constructive criticisms and suggestions are expected to improve the future publication. We express our gratitude and high appreciation to all who participated, so that this publication can be published on time.

Palangka Raya, February 2023
Chief Statistician of
Kalimantan Tengah Province,



Ir. Eko Marsoro, MM.

DAFTAR ISI / CONTENTS

	Halaman Page
KATA PENGANTAR.....	v
DAFTAR ISI/CONTENTS.....	vii
DAFTAR TABEL/LIST OF TABLES.....	ix
DAFTAR GAMBAR/LIST OF FIGURES.....	xi
DAFTAR LAMPIRAN/LIST OF APPENDICES.....	xiii
1. PENDAHULUAN/INTRODUCTION.....	3
1.1 Latar Belakang/ <i>Background</i>	3
1.2 Kegunaan/ <i>Expedience</i>	5
1.3 Ruang Lingkup/ <i>Scope</i>	6
1.4 Konsep dan Definisi/ <i>Concepts and Definitions</i>	6
1.5 Metodologi/ <i>Methodology</i>	8
2. ULASAN RINGKAS/REVIEW.....	17
2.1. Nilai Tukar Petani (NTP)/ <i>Farmer's Terms of Trade (FTT)</i>	17
2.2. Indeks Harga yang Diterima Petani (I_t)/ <i>Index of Received Price by Farmers (I_t)</i>	20
2.3. Indeks Harga yang Dibayar Petani (I_b)/ <i>Index of Paid Price by Famers (I_b)</i>	24
2.4. Nilai Tukar Usaha Rumah Tangga Pertanian (NTUP)/ <i>Agricultural Business Household Terms of Trade (ABHTT)</i>	27
3. NILAI TUKAR SUBSEKTOR/SUBSECTORS TERMS OF TRADE.....	31
3.1. Subsektor Tanaman Pangan/ <i>Food Crops Subsector</i>	31
3.2. Subsektor Tanaman Hortikultura/ <i>Horticulture Crops Subsector</i>	33
3.3. Subsektor Tanaman Perkebunan Rakyat/ <i>Smallholder Estate Crops Subsector</i>	36
3.4. Subsektor Peternakan/ <i>Animal Husbandry Eubsector</i>	40
3.5. Subsektor Perikanan/ <i>Fisheries Subsector</i>	43
LAMPIRAN/ <i>Appendix</i>	47

DAFTAR TABEL/LIST OF TABLES

Tabel Table	Halaman Page
1. Rata-rata I_t , I_b dan NTP Kalimantan Tengah, 2021-2022	19
<i>Average of I_t, I_b and FTT of Kalimantan Tengah, 2021-2022</i>	<i>19</i>
2. Pertumbuhan I_t Kalimantan Tengah, 2022.....	22
<i>Growth of I_t of Kalimantan Tengah, 2022</i>	<i>22</i>
3. Pertumbuhan I_b Kalimantan Tengah, 2022	26
<i>Growth of I_b of Kalimantan Tengah, 2022</i>	<i>26</i>
4. Nilai Tukar Subsektor Tanaman Pangan, 2022	31
<i>Terms of Trade of Food Crops Subsector, 2022</i>	<i>31</i>
5. Nilai Tukar Subsektor Tanaman Hortikultura, 2022	34
<i>Terms of Trade of Horticulture Crops Subsector, 2022</i>	<i>34</i>
6. Nilai Tukar Subsektor Tanaman Perkebunan Rakyat, 2022	38
<i>Terms of Trade of Smallholder's Estate Crops Subsector, 2022</i>	<i>38</i>
7. Nilai Tukar Subsektor Peternakan, 2022.....	41
<i>Terms of Trade of Animal Husbandry Subsector, 2022</i>	<i>41</i>
8. Nilai Tukar Subsektor Perikanan, 2022	44
<i>Terms of Trade of Fisheries Subsector, 2022.....</i>	<i>44</i>

DAFTAR GAMBAR/LIST OF FIGURES

Gambar Figure	Halaman Page
1. Perkembangan Nilai Tukar Petani di Kalimantan Tengah, 2021-2022..... <i>Farmer's Terms of Trade in Kalimantan Tengah, 2021-2022</i>	17 17
2. Indeks Harga yang Diterima Petani (I_t), 2021-2022..... <i>Index of Price Received by Farmers (I_t), 2021-2022</i>	21 21
3. Indeks Harga yang Diterima Petani (I_t) berdasarkan Subsektor Pertanian, 2021-2022..... <i>Index of Price Received by Farmers (I_t) by Agriculture Subsector,</i> <i>2021-2022</i>	23 23
4. Indeks Harga yang Dibayar Petani (I_b), 2021-2022..... <i>Index of Price Paid by Farmers (I_b), 2021-2022</i>	25 25
5. Nilai Tukar Usaha Rumah Tangga Pertanian, 2021-2022..... <i>Agricultural Household Business Terms of Trade, 2021-2022</i>	27 27
6. Biaya Produksi dan Penambahan Barang Modal, 2021-2022..... <i>Production costs and Capital Addition, 2021-2022</i>	28 28
7. I_t dan I_b Subsektor Tanaman Pangan, 2022..... <i>I_t and I_b of Food Crops Subsector, 2022</i>	32 32
8. NTP Subsektor Tanaman Hortikultura, 2021-2022..... <i>FTT of Horticulture Crops Subsector, 2021-2022</i>	33 33
9. I_t dan I_b Subsektor Tanaman Hortikultura, 2022..... <i>I_t and I_b of Horticulture Crops Subsector, 2022</i>	35 35
10. NTP Subsektor Tanaman Perkebunan Rakyat, 2021-2022..... <i>FTT of Smallholder Estate Crops Subsector, 2021-2022</i>	36 36
11. I_t dan I_b Subsektor Tanaman Perkebunan Rakyat, 2022..... <i>I_t and I_b of Smallholder Estate Crops Subsector, 2022</i>	39 39
12. NTP Subsektor Peternakan, 2021-2022..... <i>FTT of Animal Husbandry Subsector, 2021-2022</i>	40 40
13. I_t dan I_b Subsektor Peternakan, 2022..... <i>I_t and I_b of Animal Husbandry Subsector, 2022</i>	42 42
14. I_t dan I_b Subsektor Perikanan, 2022..... <i>I_t and I_b of Fisheries Subsector, 2022</i>	46 46

DAFTAR LAMPIRAN/LIST OF APPENDIXES

Lampiran Appendix	Halaman Page
1. Rata-rata Nilai Tukar Petani Provinsi Kalimantan Tengah Tahun 2019-2022 (2018=100).....	49
<i>The Average of Farmer's Terms of Trade of Kalimantan Tengah Province in 2019-2022 (2018=100).....</i>	51
2. Rata-rata Nilai Tukar Petani Subsektor Tanaman Pangan Tahun 2019-2022 (2018=100).....	50
<i>The Average of Farmer's Terms of Trade of Food Crops Subsector 2019-2022 (2018=100).....</i>	52
3. Rata-rata Nilai Tukar Petani Subsektor Tanaman Hortikultura Tahun 2019-2022 (2018=100).....	51
<i>The Average of Farmer's Terms of Trade of Horticulture Crops Subsector 2019-2022 (2018=100).....</i>	53
4. Rata-rata Nilai Tukar Petani Subsektor Tanaman Perkebunan Rakyat Tahun 2019-2022 (2018=100).....	52
<i>The Average of Farmer's Terms of Trade of Smallholder Estate Crops Subsector 2019-2022 (2018=100).....</i>	54
5. Rata-rata Nilai Tukar Petani Subsektor Peternakan Tahun 2019-2022 (2018=100).....	53
<i>The Average of Farmer's Terms of Trade of Animal Husbandry Subsector 2019-2022 (2018=100).....</i>	55
6. Rata-rata Nilai Tukar Petani Subsektor Perikanan Tahun 2019-2022 (2018=100).....	54
<i>The Average of Farmer's Terms of Trade of Fisheries Subsector 2019-2022 (2018=100).....</i>	56
7. Rata-rata Nilai Tukar Petani Subsektor Perikanan Tangkap Tahun 2019-2022 (2018=100).....	55
<i>The Average of Farmer's Terms of Trade of Capture Fisheries Subsector 2019-2022 (2018=100).....</i>	57
8. Rata-rata Nilai Tukar Petani Subsektor Perikanan Budidaya Tahun 2019-2022 (2018=100).....	56
<i>The Average of Farmer's Terms of Trade of Aquaculture Subsector 2019-2022 (2018=100).....</i>	58
9. Rata-rata Indeks Harga Hasil Produksi Kalimantan Tengah Tahun 2019-2022 (2018=100).....	57
<i>The Average of Price Index of Production Commodities of Kalimantan Tengah 2019-2022 (2018=100).....</i>	59

Lampiran
Appendix

Halaman
Page

10. Rata-rata Indeks Harga Hasil Produksi Perikanan Kalimantan Tengah Tahun 2019-2022 (2018=100).....	58
<i>The Average of Price Index of Fisheries Production Commodities of Kalimantan Tengah 2019-2022 (2018=100).....</i>	<i>60</i>
11. NTP, NTUP, I_t dan I_b Kalimantan Tengah, Januari-Desember 2022.....	59
<i>FTT, ABHTT, I_t and I_b of Kalimantan Tengah, January-December 2022.....</i>	<i>61</i>
12. NTP, NTUP, I_t dan I_b Subsektor Tanaman Pangan Kalimantan Tengah, Januari-Desember 2022.....	61
<i>FTT, ABHTT, I_t and I_b of Food Crops Subsector of Kalimantan Tengah, January-December 2022.....</i>	<i>63</i>
13. NTP, NTUP, I_t dan I_b Subsektor Hortikultura Kalimantan Tengah, Januari-Desember 2022.....	63
<i>FTT, ABHTT, I_t and I_b of Horticulture Crops Subsector of Kalimantan Tengah, January-December 2022.....</i>	<i>65</i>
14. NTP, NTUP, I_t dan I_b Subsektor Tanaman Perkebunan Rakyat Kalimantan Tengah, Januari-Desember 2022.....	65
<i>FTT, ABHTT, I_t and I_b of Smallholder Estate Crops Subsector of Kalimantan Tengah, January-December 2022.....</i>	<i>67</i>
15. NTP, NTUP, I_t dan I_b Subsektor Peternakan Kalimantan Tengah, Januari-Desember 2022.....	67
<i>FTT, ABHTT, I_t and I_b of Animal Husbandry Subsector of Kalimantan Tengah, January-December 2022.....</i>	<i>69</i>
16. NTP, NTUP, I_t dan I_b Subsektor Perikanan Kalimantan Tengah, Januari-Desember 2022.....	69
<i>FTT, ABHTT, I_t and I_b of Fisheries Subsector of Kalimantan Tengah, January-December 2022.....</i>	<i>71</i>
17. NTP, NTUP, I_t dan I_b Subsektor Perikanan Tangkap Kalimantan Tengah, Januari-Desember 2022.....	71
<i>FTT, ABHTT, I_t and I_b of Capture Fisheries Subsector of Kalimantan Tengah, January-December 2022.....</i>	<i>73</i>
18. NTP, NTUP, I_t dan I_b Subsektor Perikanan Budidaya Kalimantan Tengah, Januari-Desember 2022.....	73
<i>FTT, ABHTT, I_t and I_b of Aquaculture Subsector of Kalimantan Tengah, January-December 2022.....</i>	<i>75</i>
19. Indeks Harga Hasil Produksi Kalimantan Tengah, Januari-Desember 2022.....	75
<i>Price Index of Production Commodities of Kalimantan Tengah, January-December 2022.....</i>	<i>77</i>

Lampiran
Appendix

Halaman
Page

20. Indeks Harga Hasil Produksi Perikanan Kalimantan Tengah, Januari-Desember 2022	77
<i>Price Index of Fisheries Production Commodities of Kalimantan Tengah, January-December 2022.....</i>	<i>79</i>

<https://kalteng.bps.go.id>



Pendahuluan

Introduction



— Nilai Tukar Petani

— Farmer's Terms of Trade —

kemampuan atau daya tukar produk yang dijual petani terhadap barang/jasa yang dibutuhkan petani, baik untuk konsumsi rumah tangga maupun proses produksi

The ability of products sold by farmer to goods and services which needed by farmers, either for household consumption or for production process

NTP < 100

Rata-rata **Harga yang Dibayar** Petani mengalami kenaikan yang **lebih cepat** dibanding **Harga yang Diterima** Petani

*The Average of **Price Paid** by farmers increased at **faster rate** than The Average of **Price Received** by farmers*

$$I_t < I_b$$

NTP = 100

Rata-rata **Harga yang Dibayar** Petani mengalami perubahan pada **tingkat yang sama** dibanding **Harga yang Diterima** Petani

*The Average of **Price Paid** by farmers increased at **same rate** than The Average of **Price Received** by farmers*

$$I_t = I_b$$

NTP > 100

Rata-rata **Harga yang Dibayar** Petani mengalami kenaikan yang **lebih lambat** dibanding **Harga yang Diterima** Petani

*The Average of **Price Paid** by farmers increased at **slower rate** than The Average of **Price Received** by farmers*

$$I_t > I_b$$



Pendahuluan/Introduction

1.1 Latar Belakang

Wilayah perdesaan umumnya menggantungkan perekonomiannya pada sektor pertanian, tidak terkecuali Provinsi Kalimantan Tengah. Sektor pertanian di Kalimantan Tengah merupakan motor penggerak utama pertumbuhan ekonomi. Hal ini dibuktikan dengan kontribusi lapangan usaha pertanian, kehutanan dan perikanan terhadap total produk domestik regional bruto (PDRB) Kalimantan Tengah yang mencapai 20,47 persen pada tahun 2022.

Sektor pertanian merupakan sektor unggulan di perekonomian Kalimantan Tengah, khususnya masyarakat perdesaan. Berdasarkan hasil Survei Angkatan Kerja Nasional (SAKERNAS) Agustus 2022, sektor pertanian, kehutanan dan perikanan menyerap 39,85 persen dari total tenaga kerja di perdesaan. Oleh karena itu, indikator yang menggambarkan daya beli petani (pelaku utama sektor pertanian) menjadi penting.

Berdasarkan permasalahan tersebut, Badan Pusat Statistik (BPS) melakukan Survei Harga Perdesaan untuk memotret perubahan harga produksi hasil pertanian dan nilai tukarnya terhadap tingkat harga kebutuhan barang dan jasa. Komoditas hasil pertanian meliputi Subsektor Tanaman Pangan, Tanaman Hortikultura, Tanaman Perkebunan Rakyat, Peternakan dan Perikanan. Pengukuran nilai tukar dilakukan melalui dua pendekatan, yakni Nilai Tukar Petani (NTP) dan Nilai Tukar Usaha Rumah tangga Pertanian (NTUP).

1.1 Background

Rural areas generally depend on the agricultural sector, and Kalimantan Tengah is no exception. The agricultural sector in Kalimantan Tengah is the main sector of economic growth. This is evidenced by the contribution of agriculture, forestry and fishing industry to the total gross domestic regional product (GDRP) of Kalimantan Tengah reached 20.47 percent in 2022.

The agricultural sector is the leading sector in the economy of Kalimantan Tengah, especially in the rural area. Based on the National Labor Force Survey (NLFS) August 2022, the agriculture, forestry and fishing subsector absorbed 39.85 percent of the total work force in the rural area. Therefore, the indicator that describes the purchasing power of farmers (the main actors in the agricultural sector) is important.

Based on the problem above, BPS-statistics collected data through Rural Price Survey to capture the changes in the price of agricultural commodities and the exchange rates in the price level of goods and services. The agricultural commodities include Food Crops, Horticultural Crops, Smallholder Estate Crops, Animal Husbandry and Fisheries. In measuring terms of trade, there are two approaches, namely Farmer's Terms of Trade (FTT) and Agricultural Business Household Terms of Trade (ABHTT). FTT is one of indicators used to determine the

NTP merupakan salah satu indikator yang digunakan untuk mengetahui laju pertumbuhan harga produk pertanian dibandingkan dengan laju harga barang/jasa yang dikonsumsi maupun biaya proses produksi pada suatu periode tertentu. NTP merupakan rasio antara indeks harga yang diterima petani (I_t) dengan indeks harga yang dibayar petani (I_b), yang dikalikan dengan seratus.

Selain menggunakan instrumen NTP, indikator lain yang juga dapat menjadi proksi adalah Nilai Tukar Usaha Rumah tangga Pertanian (NTUP). NTUP menghitung indeks harga sebagaimana pada NTP, namun tidak memperhitungkan pengeluaran untuk konsumsi rumah tangga. Sehingga, NTUP mencerminkan perbandingan nilai tukar produk hasil pertanian terhadap biaya produksinya.

Metode penghitungan NTP dan NTUP menggunakan pendekatan tahun dasar. Pada tahun 2022 menggunakan tahun dasar 2018 (2018=100). Pemilihan tahun dasar dilatarbelakangi oleh adanya asumsi kondisi perekonomian yang dianggap ideal dalam hal stabilitas ekonomi pada tahun tersebut (penggunaan teknologi usaha, produksi maupun konsumsi). Sedangkan dalam penyusunan angka indeks, didasarkan pada perubahan tingkat harga komoditas yang dipantau setiap bulan.

Secara umum, terdapat tiga macam pengertian NTP, yaitu:

- $NTP > 100$
Berarti petani mengalami **kenaikan** dalam hal perdagangan ketika tingkat rata-rata harga yang diterima mengalami kenaikan yang lebih cepat daripada tingkat rata-rata harga yang

the growth of agricultural product prices compared to the prices of goods and services consumed and production costs in a certain period. FTT is the ratio between the index of prices received by farmers (I_t) and the index of prices paid by farmers (I_b), which is multiplied by one hundred.

Besides that, there is another indicator that can be used for proxy, namely the Agricultural Business Household Terms of Trade (ABHTT). ABHTT calculates the price index as well as FTT, but does not include expenditures for household consumption. So, ABHTT describes a comparison between the exchange rates of agricultural commodities produced and production costs.

The calculation approach used to estimate FTT and ABHTT is the base year method. In 2022, it used the base year of 2018 (2018=100). The selection of the base year is based on the assumption that economic condition is considered as ideal in terms of economic stability in that year (utilization of business technology, production and consumption). Meanwhile, the calculation of index is based on changes in the level of commodity prices which are monitored every month.

In general, there are three kinds of FTT:

- $FTT > 100$
*Farmers experience a **rise** in their terms of trade when the average level of prices received by farmers increase at a faster rate than the average level of prices paid by farmers or when the average level of*

dibayarkan terhadap tahun dasar atau ketika rata-rata tingkat harga yang diterima mengalami penurunan yang lebih lambat daripada tingkat rata-rata harga yang dibayarkan terhadap tahun dasar.

➤ $NTP = 100$

Berarti petani **tidak mengalami perubahan** dalam hal perdagangan karena perubahan rata-rata harga yang diterima oleh petani sama dengan perubahan rata-rata harga yang dibayar petani terhadap tahun dasar.

➤ $NTP < 100$

Berarti petani mengalami **penurunan** dalam hal perdagangan ketika tingkat rata-rata harga yang dibayar mengalami kenaikan yang lebih cepat daripada tingkat rata-rata harga yang diterima terhadap tahun dasar atau ketika tingkat rata-rata harga yang dibayar mengalami penurunan yang lebih lambat daripada tingkat rata-rata harga yang diterima terhadap tahun dasar.

1.2 Kegunaan

Secara garis besar, beberapa kegunaan Nilai Tukar Petani (NTP) dan Nilai Tukar Usaha Rumah Tangga Pertanian (NTUP) adalah sebagai berikut:

- Indeks harga yang diterima petani (I_t), dapat untuk melihat fluktuasi tingkat harga komoditas pertanian yang dihasilkan petani, termasuk peternak dan nelayan.
- Indeks harga yang dibayar petani (I_b), untuk melihat fluktuasi harga barang dan jasa baik yang dikonsumsi oleh rumah tangga petani (termasuk peternak dan nelayan) maupun

prices received by farmer decreases at a slower rate than the average level of prices paid by farmers.

➤ $FTT = 100$

*Farmers experience **a stable** of terms of trade when the average level of prices received by farmers and prices paid by farmers change at the same level.*

➤ $FTT < 100$

*Farmers experience **a fall** in their terms of trade when the prices paid farmers increase at a faster rate than the prices received by farmers or when the prices paid by farmers decreases at a slower rate than the prices they receive.*

1.2 Expendience

Generally, there are several usabilities of Farmer's Terms of Trade (FTT) and Agricultural Business Household Terms of Trade (ABHTT) as follow:

- Index of the price received by farmers (I_t), can show the price fluctuations of agricultural commodities produced by farmers, including breeders and fishermen.
- Index of the price paid by farmers (I_b), shows the price fluctuations of goods and services consumed by farm households (include breeders and fishermen) as well as needs during production process.

kebutuhan selama proses produksi.

- NTP mempunyai kegunaan untuk mengukur kemampuan atau daya tukar produk yang dijual petani terhadap barang/jasa yang dibutuhkan petani, baik untuk konsumsi rumah tangga maupun proses produksi.
 - NTUP mempunyai kegunaan untuk mengukur kemampuan atau daya tukar produk yang dijual petani dengan barang/jasa yang dibutuhkan untuk proses produksi.
- *FTT has the function of measuring the ability of products sold by farmer to goods and services needed by farmers, either for household consumption or for the production process.*
 - *ABHTT has the function of measuring the ability of products sold by farmer to goods and services which needed by farmers for the production process.*

1.3 Ruang Lingkup

Sektor pertanian yang dicakup dalam perhitungan NTP meliputi Subsektor Tanaman Pangan, Hortikultura, Tanaman Perkebunan Rakyat, Peternakan, dan Perikanan. Subsektor perikanan dibedakan menjadi dua kelompok, yaitu perikanan tangkap dan perikanan budidaya. Wilayah kabupaten yang tercakup dalam penghitungan NTP dan NTUP di Kalimantan Tengah meliputi 13 kabupaten yaitu Kotawaringin Barat, Kotawaringin Timur, Kapuas, Barito Selatan, Barito Utara, Sukamara, Lamandau, Seruyan, Katingan, Pulang Pisau, Gunung Mas, Barito Timur, dan Murung Raya.

1.4 Konsep dan Definisi

Beberapa konsep dan definisi yang digunakan dalam perhitungan NTP dan NTUP, antara lain:

- **Nilai Tukar Petani (NTP)** adalah rasio antara indeks harga yang diterima petani dengan indeks harga yang dibayar petani, yang dikalikan dengan seratus.
- ***Farmer's Terms of Trade (FTT)** is a ratio of the index of price received by farmers and index of price paid by farmers, which multiplied by one hundred.*

1.3 Coverage

The agricultural sector included in the NTP calculation includes the sub-sectors of Food Crops, Horticultural Crops, Smallholder Estate Crops, Animal Husbandry and Fisheries. The fisheries subsector is divided into Capture Fisheries dan Aquaculture. The districts covered in the calculation of FTT and ABHTT in Kalimantan Tengah include 13 districts, there are Kotawaringin Barat, Kotawaringin Timur, Kapuas, Barito Selatan, Barito Utara, Sukamara, Lamandau, Seruyan, Katingan, Pulang Pisau, Gunung Mas, Barito Timur, and Murung Raya.

1.4 Concepts and Definitions

Some concepts and definitions that used in the FTT and ABHTT, there are:

- **Nilai Tukar Usaha Rumah Tangga Pertanian (NTUP)** adalah angka perbandingan antara indeks harga yang diterima petani (I_t) dengan indeks harga yang dibayar petani (I_b), dimana komponen I_b hanya mencakup Biaya Produksi dan Penambahan Barang Modal (BPPBM) yang dikalikan dengan seratus.
- **Indeks Harga yang Diterima Petani (I_t)** adalah indeks harga yang menunjukkan perkembangan harga produsen atas hasil produksi petani.
- **Indeks Harga yang Dibayar Petani (I_b)** adalah indeks harga yang menunjukkan perkembangan harga kebutuhan rumah tangga petani, baik untuk konsumsi rumah tangga maupun untuk proses produksi pertanian.
- **Petani** adalah orang yang mengusahakan usaha pertanian (tanaman pangan, hortikultura, tanaman perkebunan rakyat, peternakan, dan perikanan) atas resiko sendiri dengan tujuan untuk dijual, baik sebagai petani pemilik maupun petani penggarap (sewa/kontrak/bagi hasil). Orang yang bekerja di sawah/ladang orang lain dengan mengharapkan upah (buruh tani) bukan termasuk petani.
- **Harga yang Diterima Petani** adalah rata-rata harga produsen dari hasil produksi petani sebelum ditambah biaya transportasi dan pengepakan ke dalam harga penjualannya. Dengan kata lain, merupakan harga di tingkat *farm gate* (harga di ladang/sawah setelah pemetikan).
- **Harga yang Dibayar Petani** adalah rata-rata harga eceran barang/jasa yang **Agricultural Business Household Terms of Trade (ABHTT)** is a ratio of the index of price received by farmers (I_t) and index of price paid by farmers (I_b), where the component of I_b is only Production Costs and Capital Addition (BPPBM) which multiplied by one hundred.
- **Index of Price Received by Farmers (I_t)** is the price index that the price fluctuations of agricultural commodities produced by farmers.
- **Index of Price Paid by Farmers (I_b)** is the price index that shows the price fluctuations of some goods and services for household consumption and production costs.
- **Farmer** is a person who manages an agricultural business (food crops, horticulture crops, smallholding estate crops, animal husbandry and fishery) at his own risk for sale, either as farm owner or farm worker (leasing/contract/distribution of results). A person who worked in someone's field by expecting wages (farm workers) is not a farmer.
- **Price Received by Farmers** is the average of producer prices of farmer's products by excluding transportation and packaging costs from the selling prices. In other words, it is the price at the farm gate level (price in the field after harvested).
- **Price Paid by Farmers** is the average of retail prices of some goods and services

dikonsumsi/dibeli oleh petani baik untuk memenuhi kebutuhan konsumsi rumah tangga maupun untuk keperluan produksi pertanian seperti biaya faktor produksi, non faktor produksi dan penambahan barang modal.

- **Pasar** adalah suatu tempat terjadinya transaksi antara penjual dan pembeli atau tempat yang biasanya terdapat penawaran dan permintaan.
- **Harga Eceran Perdesaan** adalah harga transaksi eceran antara pedagang dan pembeli di pasar setempat untuk setiap komoditas yang dibeli dengan tujuan untuk dikonsumsi sendiri dan bukan untuk dijual kepada pihak lain.
- **Paket Komoditas** adalah sekelompok komoditas terpilih dari hasil produksi pertanian yang dihasilkan oleh petani dan barang/jasa yang digunakan baik untuk proses produksi pertanian maupun untuk keperluan rumah tangga petani di daerah perdesaan untuk suatu periode tertentu.
- **Diagram Timbang** adalah bobot/nilai masing-masing jenis komoditas hasil produksi pertanian dan barang/jasa yang termasuk dalam paket komoditas.
- **Tahun Dasar** adalah periode waktu yang ditentukan sebagai permulaan dihitungnya angka indeks.

1.5 Metodologi

➤ **Metodologi Pengumpulan Data**

Pengumpulan data harga dilakukan melalui wawancara langsung dengan menggunakan daftar HKD-1, HKD-2.1, HKD-2.2, HD-1, HD-2, HD-3, HD-4, HD-5.1, HD-5.2 dan HD-6.

needed by farmers, either for household consumption or agricultural production process as production factor costs, non-production factor and capital addition.

- **Market** is any place where there are transactions between seller and buyer or a place where there are supplies and demands.
- **Rural Retail Prices** is the retail transaction price between sellers and buyers at the local market for every goods and services for their consumption and not for reseller.
- **Basket Commodity** is a group of selected commodities of agricultural products produced by farmers and some goods/services used, either for production process or farmer household consumption in rural areas for some period.
- **Weight Diagram** is the weight for each commodity of agricultural production and goods/services that are included in the basket commodity.
- **Base Year** is a specified period as start of the calculation of index number.

1.5 Methodology

➤ **Collecting data methodology**

Price data collection is conducted through the direct interviews using daftar HKD-1, HKD-2.1, HKD-2.2, HD-1, HD-2, HD-3, HD-4, HD-5.1, HD-5.2 and HD-6.

- Daftar HKD-1 digunakan untuk mencatat harga eceran kelompok makanan yang dibeli untuk keperluan konsumsi rumah tangga petani.
- Daftar HKD-2.1 digunakan untuk mencatat harga eceran kelompok konstruksi, jasa, dan transportasi yang dibeli untuk keperluan konsumsi rumah tangga petani.
- Daftar HKD-2.2 digunakan untuk mencatat harga eceran kelompok aneka perlengkapan rumah tangga dan lainnya yang dibeli untuk keperluan konsumsi rumah tangga petani.
- Daftar HD-1 digunakan untuk mencatat harga produsen komoditi yang dihasilkan petani dan harga eceran barang/jasa untuk keperluan produksi pertanian tanaman pangan.
- Daftar HD-2 digunakan untuk mencatat harga produsen komoditi yang dihasilkan petani dan harga eceran barang/jasa untuk keperluan produksi pertanian tanaman hortikultura.
- Daftar HD-3 digunakan untuk mencatat harga produsen komoditi yang dihasilkan petani dan harga eceran barang/jasa untuk keperluan produksi pertanian tanaman perkebunan rakyat.
- Daftar HD-4 digunakan untuk mencatat harga produsen komoditi yang dihasilkan petani dan harga eceran barang/jasa untuk keperluan produksi
- HKD-1
Used to record the retail prices of food groups purchased for consumption of farm households.
- HKD-2.1
Used to record the retail prices of construction, services and transportation groups for consumption of farm households.
- HKD-2.2
Used to record the retail prices of household supplies groups and others purchased for consumption of farm households.
- HD-1
Used to record the producer prices of agricultural products and the retail prices of goods and services for the production of food crops.
- HD-2
Used to record the producer prices of agricultural products and the retail prices of goods and services for the production of horticultural crops.
- HD-3
Used to record the producer prices of agricultural products and the retail prices of goods and services for the production of smallholder estate crops.
- HD-4
Used to record the producer prices of agricultural products and the retail prices of goods and services for the production of livestock.

peternakan.

- Daftar HD-5.1 digunakan untuk mencatat harga produsen komoditi yang dihasilkan petani dan harga eceran barang/jasa untuk keperluan produksi perikanan untuk jenis usaha penangkapan.
- Daftar HD-5.2 digunakan untuk mencatat harga produsen komoditi yang dihasilkan petani dan harga eceran barang/jasa untuk keperluan produksi perikanan untuk jenis usaha budidaya.
- Daftar HD-6 digunakan untuk mencatat harga produsen komoditi yang dihasilkan petani dan harga eceran barang/jasa untuk keperluan produksi kehutanan.

➤ **Pemilihan Sampel**

Dalam menentukan kecamatan terpilih, pencacahan statistik harga perdesaan didasarkan pada rancangan sampling dua tahap, yaitu:

- Tahap pertama, dari setiap provinsi dipilih sejumlah kabupaten secara purposif bersyarat, yaitu kabupaten yang merupakan daerah sentra produksi pertanian.
- Tahap kedua, dari setiap kabupaten yang terpilih pada tahap pertama dipilih sejumlah kecamatan yang merupakan kecamatan sentra produksi pertanian Subsektor Tanaman Pangan, Tanaman Hortikultura, Tanaman Perkebunan Rakyat, Peternakan, dan Perikanan.

➤ **Pemilihan Responden**

Petani responden selain dari kecamatan terpilih juga harus berada di

• *HD-5.1*

Used to record the producer prices of agricultural products and the retail prices of goods and services for the production of fisheries for capture fisheries.

• *HD-5.2*

Used to record the producer prices of agricultural products and the retail prices of goods and production of food crops. services for the production of aquaculture.

• *HD-6*

Used to record the producer prices of agricultural products and the retail prices of goods and services for forestry production.

➤ **Sample Selection**

The selected subdistricts in producer price survey are based on two-stage sampling design, i.e.:

- *The first stage, a number of districts which are the centers of agricultural production are selected purposively.*
- *The second stage, from each selected district, a number of subdistricts which are the center of agricultural production of Food Crops, Horticultural Crops, Smallholder Estate Crop, Animal Husbandry, and Fishery are selected.*

➤ **Respondents Selection**

Farmers must be from the selected subdistrict and also live on rural area. The

desa perdesaan (rural). Responden terpilih adalah petani yang banyak menjual bermacam produksi (petani yang mengusahakan bermacam jenis tanaman). Kriteria yang sama juga berlaku untuk pedagang di pasar.

➤ **Pemilihan Pasar**

Pemilihan pasar dilakukan secara purposif di kecamatan perdesaan (rural) terpilih yang memenuhi kriteria sebagai berikut:

- Paling besar di kecamatan terpilih tersebut
- Beraneka ragam barang yang diperdagangkan.
- Sebagai tempat berbelanja sebagian besar masyarakat.
- Kelangsungan pencatatan data harga terjamin.
- Terletak di wilayah perdesaan (rural).

➤ **Formula Penghitungan NTP**

Formula atau rumus yang digunakan pada penghitungan I_t dan I_b adalah Indeks Laspeyres yang dikembangkan (*Modified Laspeyres Indices*), yaitu:

$$I_n = \frac{\sum_{i=1}^m \frac{P_{ni}}{P_{(n-1)i}} \times P_{(n-1)i} Q_{oi}}{\sum_{i=1}^m P_{oi} Q_{oi}} \times 100$$

Keterangan:

- I_n = Indeks harga bulan ke-n (I_t maupun I_b)
- P_{ni} = Harga bulan ke-n untuk jenis barang ke-i
- $P_{(n-1)i}$ = Harga bulan ke-(n-1) untuk jenis barang ke-i
- $\frac{P_{ni}}{P_{(n-1)i}}$ = Relatif harga bulan ke-n untuk jenis barang ke-i
- P_{oi} = Harga pada tahun dasar untuk jenis barang ke-i

selected respondents are farmers which sell a variety of agricultural products (farmers who produce various types of agricultural products). It is similar for the traders in the market.

➤ **Selection of Market**

Market selection is conducted purposively in selected subdistricts which have the following criteria:

- *The largest market in the selected subdistrict*
- *Various of goods are traded*
- *Many peoples shop there*
- *Continuity of price data*
- *Located in rural area*

➤ **Formula of the calculation of FTT**

The calculations of I_t dan I_b used modified Laspeyres formula, i.e:

$$I_n = \frac{\sum_{i=1}^m \frac{P_{ni}}{P_{(n-1)i}} \times P_{(n-1)i} Q_{oi}}{\sum_{i=1}^m P_{oi} Q_{oi}} \times 100$$

Where:

- I_n = Price index in the n^{th} month (for I_t or I_b)
- P_{ni} = Price in the n^{th} month for the i^{th} commodity
- $P_{(n-1)i}$ = Price in the $(n - 1)^{th}$ month for the i^{th} commodity
- $\frac{P_{ni}}{P_{(n-1)i}}$ = Relative price in the n^{th} month for the i^{th} commodity
- P_{oi} = Price in the base year for the i^{th} commodity

Q_{oi} = Kuantitas pada tahun dasar untuk jenis barang ke-i
 m = Banyaknya jenis barang yang tercakup dalam paket komoditas

Q_{oi} = Quantity in the base year for the i^{th} commodity
 m = Quantity of items included in the basket commodity

Asumsi yang mendasari penggunaan formula di atas adalah sebagai berikut:

- Trend harga tidak dipengaruhi oleh perbedaan kualitas atau spesifikasi komoditas.
- Perbedaan harga komoditas antar kabupaten tidak saling mempengaruhi.
- Dapat dilakukan penggantian spesifikasi atau penggantian jenis barang pada periode waktu tertentu.

Formula untuk penghitungan NTP adalah:

$$NTP = \frac{I_t}{I_b} \times 100$$

Sedangkan formula untuk penghitungan NTUP adalah:

$$NTUP = \frac{I_t}{I_{BPPBM}} \times 100$$

Keterangan:

NTP = Nilai Tukar Petani
 NTUP = Nilai Tukar Usaha Rumah tangga Pertanian
 I_t = Indeks Harga Yang Diterima Petani
 I_b = Indeks Harga Yang Dibayar Petani (Indeks Konsumsi Rumah Tangga + Indeks BPPBM)
 I_{BPPM} = Indeks Biaya Produksi dan Penambahan Barang Modal

➤ **Klasifikasi Indeks**

Untuk memperoleh NTP dengan pendekatan formula Indeks Laspeyres yang dikembangkan, diperlukan suatu

The assumptions to use the formula above are:

- Price trends are not influenced by difference in quality or commodity specifications
- The differences of commodity prices between district do not influence each other.
- Can respecifications or change goods specific in certain period.

The formula to calculate the FTT is:

$$FTT = \frac{I_t}{I_b} \times 100$$

Meanwhile, the formula to calculate the ABHTT is:

$$ABHTT = \frac{I_t}{I_{BPPBM}} \times 100$$

Where:

FTT = Farmer's Terms of Trade
 ABHTT = Agricultural Business Household Terms of Trade
 I_t = Index of Price Received by Farmers
 I_b = Index of Price Paid by Farmers (Index of Household Consumptions + Index of BPPBM)
 I_{BPPM} = Index of Production costs and Capital Addition

➤ **Classifications of Index**

Weight diagram is needed to calculate FTT used modified Laspeyres formula. There are two kinds of index

diagram timbang. Terdapat dua jenis indeks yang digunakan untuk menghasilkan NTP, yaitu Indeks Harga yang Diterima Petani (I_t) dan Indeks Harga yang Dibayar Petani (I_b).

- Indeks Harga yang Diterima Petani (I_t)

Penimbang yang digunakan untuk I_t adalah nilai produksi yang dijual petani dari setiap jenis barang hasil pertanian. Sebagai data pokok untuk penghitungan diagram timbang ini diperlukan tiga macam data yaitu jumlah produksi, harga di tingkat produsen, dan persentase barang yang dijual (*marketed surplus*).

- a. Kuantitas produksi tiap jenis tanaman
- b. Harga Produsen
- c. *Marketed Surplus Ratio (MSR)*

- Indeks Harga yang Dibayar Petani (I_b)

Penimbang yang digunakan pada I_b adalah seluruh pengeluaran untuk kebutuhan konsumsi rumah tangga dan barang/jasa yang dibutuhkan selama proses produksi serta penambahan barang modal.

- a. Konsumsi Rumah Tangga
Penimbang setiap jenis barang/jasa adalah nilai setiap jenis barang/jasa yang dibeli petani, tidak termasuk nilai barang yang diproduksi sendiri. Sumber data diperoleh dari hasil SPDT NTP 2017 mengenai konsumsi/pengeluaran rumah tangga. Karena penimbang yang diinginkan adalah nilai konsumsi

which used to calculate FTT, it is Index of Price Received by Farmers (I_t) and Index of Price Paid by Farmers (I_b).

- *Index of Price Received by Farmers (I_t)*

Weight for I_t is production value sold by farmers of all goods of agricultural commodities. There are three primary data needed to calculate the weight diagram, namely production quantity, producer price and percentage of goods sold (marketed surplus).

- a. *Production quantity for each agricultural product*
- b. *Producer price*
- c. *Marketed Surplus Ratio (MSR)*

- *Index of Price Paid by Farmers (I_b)*

The weight for I_b were covered by household consumption expenditures some goods and services needed for production process and capital addition.

- a. *Household Consumption*
The weight of each goods and service are the value of goods and service purchased by farmers, not include the value of product that produced by farmers. The data obtained from the SPDT NTP 2017 regarding consumption/household expenditure. The weight describes the total consumption of farm household

total seluruh rumah tangga petani selama setahun, maka nilai konsumsi yang didapat dari hasil SPDT NTP 2017 ini harus dikalikan dengan jumlah rumah tangga tani di perdesaan dalam periode waktu selama setahun. Jenis barang (komoditas) yang terdapat dalam SPDT NTP 2017 digunakan sebagai rincian komoditi pada Daftar HKD-1, HKD-2.1 dan HKD-2.2 untuk dipantau perkembangan harganya setiap bulan.

b. Biaya Produksi dan Penambahan Barang Modal (BPPBM)

Biaya produksi dan penambahan barang modal terdiri dari biaya bibit; pupuk, obat-obatan, dan pakan; biaya sewa dan pengeluaran lainnya; transportasi; barang modal dan upah buruh tani. Penimbang untuk kelompok ini adalah pengeluaran ongkos-ongkos/biaya yang dikeluarkan petani (tidak termasuk ongkos/biaya produksi yang berasal dari produksi sendiri). Data tersebut didapat dari hasil pengolahan SPDT NTP 2017 dan disesuaikan dengan Survei Struktur Ongkos Pertanian.

for one year, so the value of consumption is derived from SPDT NTP 2017 which is multiplied by the number of farm household in rural areas during one year. Commodities covered in the SPDT NTP 2017 are used in HKD-1, HKD-2.1 and HKD-2.2 to monitor the price fluctuations every month.

b. *Production costs and Capital Addition (BPPBM)*

Production costs and additional capital goods consist of the cost of seed; fertilizers, drugs and feed; rental cost and other expenditures; transport-ation; capital goods and wages. The weight for this group is expenditures on production costs (not including production costs derived from either own production). The data obtained from SPDT NTP 2017 and adjusted by Survei Struktur Ongkos Pertanian.



Ulasan Ringkas Review



NTP

Kalimantan Tengah



2022

121,61 ▲ 2,56



2021

118,53 ▲ 14,47



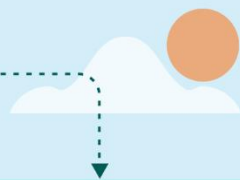
2020

103,55 ▲ 0,86



2019

102,66 ▲ 2,66



$I_t = 140,60$

$I_b = 115,62$

NTUP / ABIHT

121,77

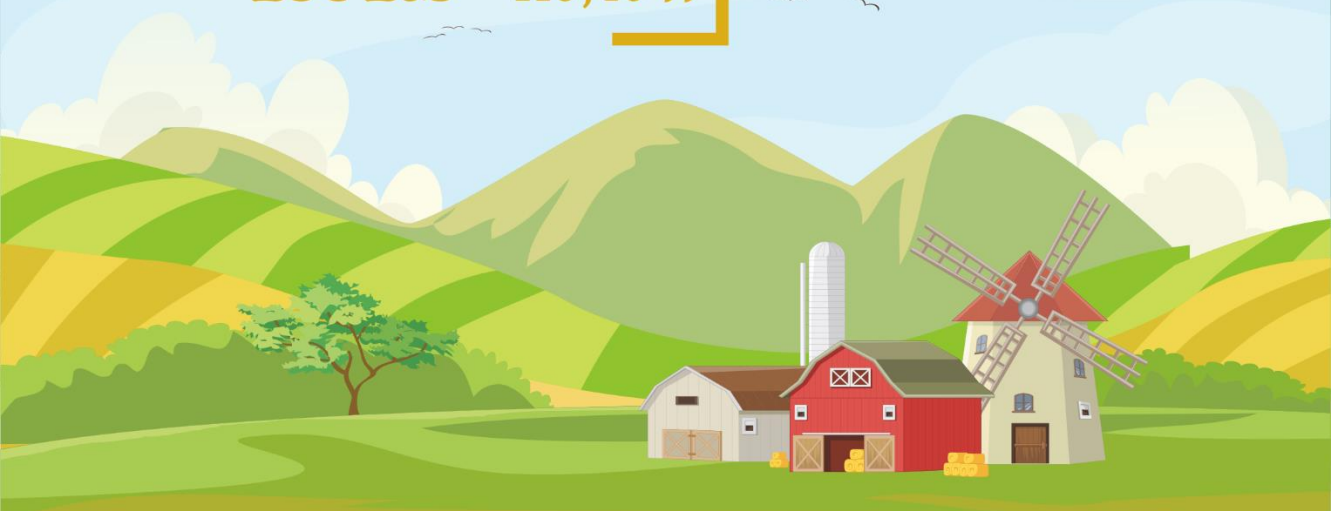


“ $I_t = 140,60$

BPPBM = 115,46 ”

Pada tahun 2022, harga komoditas pertanian yang dijual petani meningkat 21,61 persen lebih cepat dibanding harga yang dibayar petani (biaya konsumsi dan biaya produksi).

In 2022, the agricultural commodities of received price by farmers increased 21.61 percent faster than paid price by farmers (consumption cost and production cost).



Ulasan Ringkas/Review

2.1. Nilai Tukar Petani (NTP)

NTP menunjukkan daya tukar dari produk pertanian dengan barang dan jasa yang dikonsumsi maupun untuk biaya produksi. NTP pada tahun 2022 meningkat sebesar 2,59 persen dibanding tahun sebelumnya, dari 118,53 (2021) menjadi 121,61 (2022). Dengan kata lain, daya tukar petani mengalami peningkatan sebesar 2,59 jika dibanding dengan tahun sebelumnya.

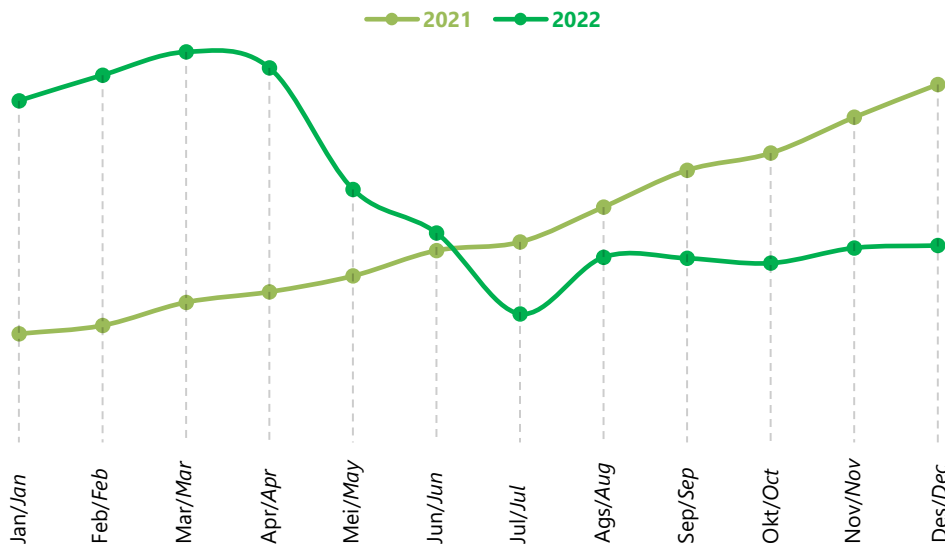
Peningkatan NTP ini utamanya didorong oleh meningkatnya nilai tukar pada subsektor tanaman perkebunan rakyat, yakni naik dari 133,99 (2021) menjadi 139,17 (2022). Tanaman perkebunan rakyat merupakan subsektor unggulan di Kalimantan Tengah, khususnya untuk komoditas karet dan kelapa sawit.

2.1. Farmer's Terms of Trade (FTT)

FTT shows the exchange rate of agricultural products compared to goods and services for consumption as well as for production costs. FTT in 2022 increased by 2.59 percent compared to the previous year, from 118.53 (2021) to 121.61 (2022). In other words, the farmer exchange rate increased by 2,59 compared to the previous year.

The increase in FTT was mainly driven by an increase in the exchange rate of the smallholder estate crops subsector, which increased from 133.99 (2021) to 139.17 (2022). Smallholder estate crops are the leading subsector in Kalimantan Tengah, especially rubber and palm oil.

Gambar 1. Perkembangan Nilai Tukar Petani di Kalimantan Tengah, 2021-2022
Figure 1. Farmer's Terms of Trade in Kalimantan Tengah, 2021-2022



Jika dilihat perkembangannya per bulan, NTP selama 2022 mengalami fluktuasi dan cenderung menurun. Selama 2022, NTP mengalami peningkatan pada Februari (1,71 persen), Maret (1,52 persen), Agustus (4,43 persen), November (1,14 persen) dan Desember (0,18 persen). Selain bulan tersebut, NTP mengalami penurunan. Penurunan NTP terbesar terjadi pada Mei 2022 (7,95 persen), dari 132,50 (April 2022) menjadi 121,97 (Mei 2022).

Secara umum, NTP pada semester I 2022 (Januari-Juni 2022) lebih besar dibandingkan NTP semester I 2021 (Januari-Juni 2021). Sementara untuk semester II, NTP pada tahun 2022 selalu berada di bawah NTP tahun 2021. Menurunnya NTP pada tahun 2022 umumnya disebabkan karena penurunan harga hasil produksi dari subsektor tanaman perkebunan rakyat, khususnya kelapa sawit.

Berdasarkan nilainya, pada tahun 2022 NTP tertinggi terjadi pada bulan Maret, yakni sebesar 133,89. Sementara itu, NTP terendah tercatat di bulan Juli, yakni sebesar 111,16.

Pada Desember 2022, NTP Kalimantan Tengah sebesar 117,09. Nilai NTP ini mengalami penurunan (10,67 persen) jika dibanding Desember 2021. Penurunan ini disebabkan karena menurunnya I_t (3,73 persen) dan meningkatnya I_b (7,78 persen). Pada Desember 2022, harga jual hasil produksi mengalami penurunan sementara biaya yang dikeluarkan petani meningkat jika dibandingkan Desember 2021.

If the progress is monitored every month, FTT in 2022 fluctuated and tends to decrease. During 2022, FTT increased in February (1.71 percent), March (1.52 percent), August (4.43 percent), November (1.14 percent), and December (0.18 percent). Meanwhile, in the other month, FTT decreased. The highest decrease occurred in May 2022 (7.95 percent), from 132.50 (April 2022) to 121.97 (May 2022).

Generally, FTT in the first semester of 2022 (January-June 2022) was higher than the first semester of 2021 (January-June 2021). In the second semester, FTT in 2022 was always below the FTT of 2021. The decline in FTT in 2022 was generally due to a decrease in the price of production from the smallholder plantation sub-sector, especially oil palm.

Based on the value, the highest FTT in 2022 occurred in March, namely 133.89. Meanwhile, the lowest FTT in 2022 was recorded in July, which was 111.16.

In December 2022, FTT of Kalimantan Tengah are 117.09. That was decreased (10.67 percent) compared to December 2021. This decrease was caused by a decrease in I_t (3.73 percent) and an increase in I_b (7.78 percent). In December 2022, the price level of production price was decreased, while the costs incurred by farmers have increased compared to December 2021.

Tabel 1. Rata-rata I_t , I_b dan NTP Kalimantan Tengah, 2021-2022
Table 1. Average of I_t , I_b and FTT of Kalimantan Tengah, 2021-2022

Subsektor Subsector	2021			2022		
	I_t I_t	I_b I_b	NTP FTT	I_t I_t	I_b I_b	NTP FTT
(1)	(2)	(3)	(4)	(5)	(6)	(7)
Tanaman Pangan/ Food Crops	104,86	108,86	96,33	109,64	115,87	94,62
Tanaman Hortikultura/ Horticultural Crops	110,31	108,54	101,63	129,03	115,39	111,82
Tanaman Perkebunan Rakyat/ Smallholder Estate Crops	146,17	109,09	133,99	161,69	116,18	139,17
Peternakan/ Animal Husbandry	113,02	106,93	105,70	121,09	112,39	107,74
Perikanan/ Fisheries	110,53	108,23	102,12	112,07	115,62	96,93
KALIMANTAN TENGAH	128,87	108,72	118,53	140,60	115,62	121,61

Jika dilihat per subsektor, hampir semua subsektor mengalami peningkatan rata-rata NTP pada tahun 2022, yakni subsektor tanaman hortikultura (10,03 persen), subsektor tanaman perkebunan rakyat (3,87 persen), dan subsektor peternakan (1,94 persen). Sementara subsektor tanaman pangan dan subsektor perikanan mengalami penurunan rata-rata NTP, masing-masing sebesar 5,09 persen (subsektor perikanan) dan 1,77 persen (subsektor tanaman pangan).

NTP Subsektor Perikanan mengalami penurunan terbesar pada tahun 2022, dari 102,13 (2021) menjadi 96,93 (2022). Penurunan rata-rata NTP subsektor perikanan disebabkan karena menurunnya rata-rata NTP perikanan tangkap (5,50 persen) maupun rata-rata NTP perikanan budidaya (3,26 persen).

By subsector, almost all of the subsectors have increased the average FTT in 2022, i.e. horticulture crops subsector (10.03 percent), smallholder estate crops subsector (3.87 percent), and animal husbandry subsector (1.94 percent). Meanwhile, the food crops subsector and fisheries subsector have an average decrease of FTT, respectively by 5.09 percent (fisheries subsector) and 1.77 percent (food crops subsector).

FTT of the fisheries subsector has the highest decrease in 2022, from 102.13 (2021) to 96.93 (2022). The decrease in the fisheries subsector was caused by decreasing in the average FTT of capture fisheries (5.50 percent) and aquaculture (3.26 percent).

Meskipun mengalami peningkatan rata-rata NTP yang tidak terlalu besar, subsektor tanaman perkebunan rakyat masih tetap menjadi subsektor unggulan di tingkat petani. Pada tahun 2022, subsektor tanaman perkebunan rakyat memiliki rata-rata NTP sebesar 139,17, diikuti subsektor tanaman hortikultura (111,82), subsektor peternakan (107,74), subsektor perikanan (96,93) dan subsektor tanaman pangan (94,62).

Jika dilihat berdasarkan rata-rata NTP per tahun, subsektor tanaman pangan dan subsektor perikanan memiliki rata-rata NTP < 100 selama tahun 2022. Hal ini menunjukkan bahwa rata-rata harga yang dibayar petani/nelayan di subsektor tanaman pangan dan perikanan lebih besar dibanding rata-rata harga yang diterima dari hasil produksi tanaman pangan maupun perikanan.

2.2. Indeks Harga yang Diterima Petani (I_t)

Indeks harga yang diterima petani merupakan indikator yang menggambarkan tingkat harga produsen hasil produksi petani. Secara umum, I_t selama 2022 mengalami pergerakan yang berfluktuasi. Namun secara umum, I_t tahun 2022 hampir selalu berada di atas I_t tahun sebelumnya pada periode yang sama. Membaiknya I_t tahun 2022 terjadi karena sudah membaiknya perekonomian pasca pandemi, khususnya subsektor tanaman perkebunan rakyat (subsektor unggulan). Rata-rata I_t tahun 2022 meningkat sebesar 9,10 persen dibanding tahun sebelumnya, naik dari 128,87 (2021) menjadi 140,60 (2022).

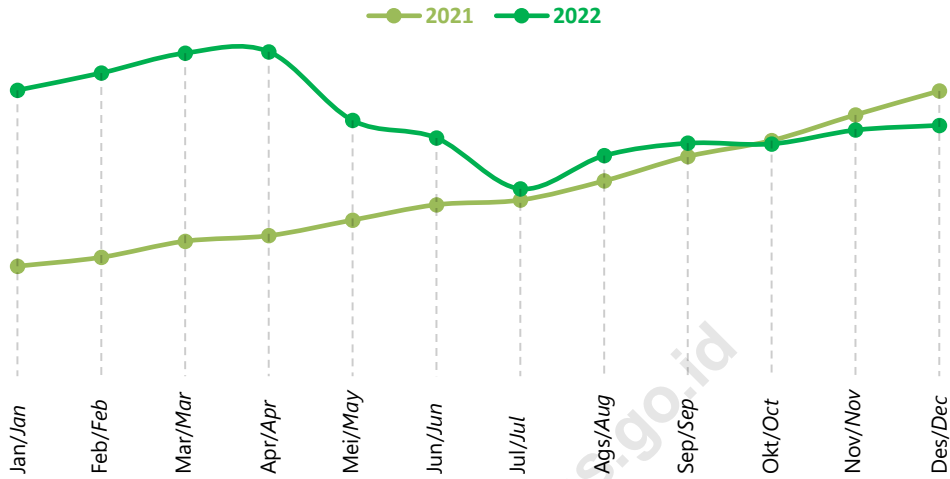
Despite experiencing a modest increase in average FTT, the smallholder estate crops subsector is still be leading subsector at the farmer level. In 2022, smallholder estate crops subsector will have an average FTT of 139.17, followed by horticulture crops subsector (111.82), animal husbandry subsector (107.74), fisheries subsector (96.93) and food crops subsector (94.62).

When viewed based on the average FTT per year, the food crops subsector and the fisheries subsector have an average FTT < 100 during 2022. This shows that the average price paid by farmers/fishermen in the food crops and fisheries subsector is higher than the average price received from the production of food crops and fisheries.

2.2. Index of Price Received by Farmers (I_t)

Index of price received by farmers is the indicator to describe the producer price of agricultural products. Generally, I_t in 2022 was fluctuated. I_t in 2022 almost always above I_t in the previous year for the same period. The improvement of I_t in 2022 was caused by the post-pandemic economy has improved too, especially for smallholder estate crops (leading subsector). The average I_t in 2022 increased by 9.10 percent compared the previous year, increased from 128.87 (2021) to 140.60 (2022).

Gambar 2. Indeks Harga yang Diterima Petani (I_t), 2021-2022
Figure 2. Index of Price Received by Farmers (I_t), 2021-2022



Selama tahun 2022, I_t di Kalimantan Tengah cukup berfluktuasi. Pada periode Januari-April 2022, I_t terus meningkat dari 144,93 (Januari 2022) menjadi 150,97 (April 2022). Setelah itu, terjadi periode penurunan I_t (Mei-Juli 2022) di Kalimantan Tengah dari Mei 2022 (140,19) sampai Juli 2022 (129,44). Penurunan tersebut utamanya disebabkan karena menurunnya I_t di subsektor tanaman perkebunan rakyat. I_t subsektor ini mengalami penurunan (13,41 persen) pada periode tersebut, dari 162,09 (Mei 2022) menjadi 140,35 (Juli 2022).

Pada periode akhir tahun (Agustus-Desember 2022), I_t terlihat stabil dan cenderung mengalami sedikit peningkatan. I_t akhir tahun berfluktuasi dari 134,64 (Agustus 2022) menjadi 139,41 (Desember 2022). Hal ini disebabkan karena mulai stabilnya harga-harga barang produksi, khususnya di subsektor tanaman perkebunan rakyat (kelapa sawit).

In 2022, I_t of Kalimantan Tengah was fluctuated. In January-April 2022, I_t keep increased from 144.93 (January 2022) to 150.97 (April 2022). After that, decreasing period of I_t was occurred (May-July 2022) in Kalimantan Tengah from May 2022 (140.19) to July 2022 (129.44). The decreasing was mainly caused decreased of smallholder estate crops subsector. I_t of this subsector decreased (13.41 percent) in that period, from 162.09 (May 2022) to 140.35 (July 2022).

At the end of the year (August-December 2022), I_t was stable and tend to a small increase. I_t at the end of the year was fluctuated from 134.64 (August 2022) to 139.41 (December 2022). This is caused by the stabilization of the production price of commodity agriculture, especially in the smallholder estate crops subsector (palm oil).

Tabel 2. Pertumbuhan I_t Kalimantan Tengah, 2022
Table 2. Growth of I_t of Kalimantan Tengah, 2022

Bulan/ Month	Subsektor/ Subsector					Total/ Total
	Tanaman Pangan/ Food Crops	Tanaman Hortikultura/ Horticultural Crops	Tanaman Perkebunan Rakyat/ Smallholder Estate Crops	Peternakan/ Animal Husbandry	Perikanan/ Fisheries	
(1)	(2)	(3)	(4)	(5)	(6)	(7)
Januari/ January	1,14	2,51	-0,51	1,41	-0,77	0,08
Februari/ February	0,24	-1,21	2,87	0,68	-0,26	1,86
Maret/ March	-0,16	2,34	3,03	0,50	-0,07	2,12
April/ April	-1,59	-0,44	0,51	0,72	0,50	0,14
Mei/ May	1,06	2,20	-11,56	1,87	0,60	-7,14
Juni/ June	0,81	7,63	-4,69	3,65	0,55	-1,98
Juli/ July	-0,67	0,68	-9,15	-1,30	-0,69	-5,81
Agustus/ August	2,92	-2,22	6,56	-1,59	-0,89	4,02
September/ September	1,09	-2,12	2,41	-0,60	0,23	1,46
Oktober/ October	0,91	-0,21	-0,48	-0,19	1,49	-0,08
November/ November	0,65	-2,19	2,62	0,12	0,42	1,59
Desember/ December	0,81	0,42	0,51	0,77	-0,15	0,54

Jika dilihat perkembangannya, I_t selama tahun 2022 cenderung fluktuatif. Penurunan I_t terbesar terjadi pada bulan Mei 2022 (7,14 persen) yang disebabkan karena menurunnya I_t subsektor tanaman perkebunan rakyat di bulan yang sama sebesar 11,56 persen. Hal ini dikarenakan terjadinya pembatasan ekspor dan

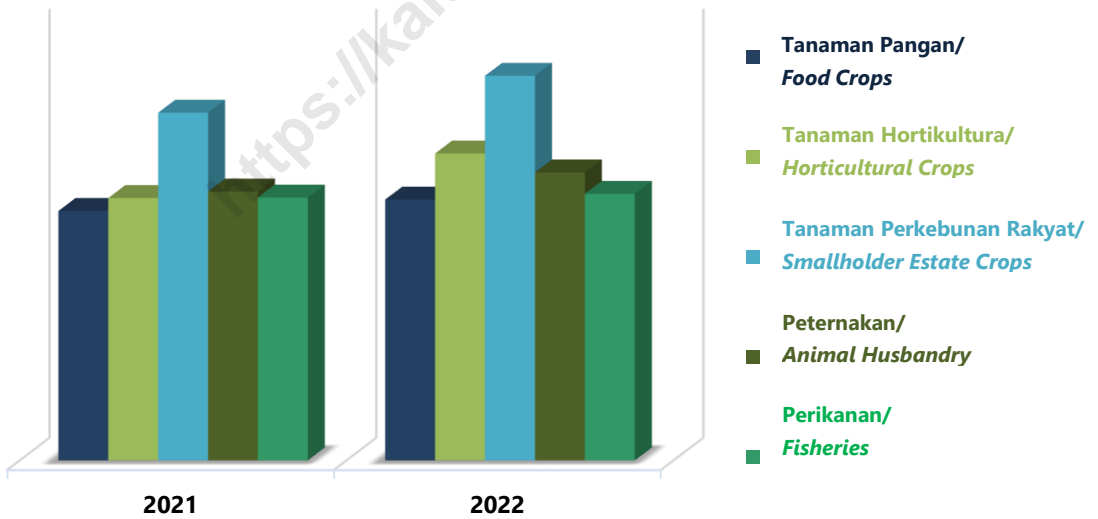
By developments, I_t of 2022 tends to fluctuating. The largest decreasing of I_t occurred in May 2022 (7.14 percent) caused by decreasing of I_t in smallholder estate crops subsector in the same month by 11.56 percent. It caused by exports restrictions and sales of agricultural products in mid-year of 2022, especially for palm oil commodity.

penjualan produk pertanian pada pertengahan tahun 2022, khususnya komoditi kelapa sawit.

Disisi lain, peningkatan I_t terbesar selama 2022 terjadi pada Agustus 2022. Peningkatan ini tidak lepas dari kenaikan indeks harga komoditas kelapa sawit di daerah perdesaan (14,71 persen) karena adanya kebijakan pemerintah yang dituangkan dalam Peraturan Menteri Keuangan (PMK) Nomor 115 Tahun 2022 mengenai penghapusan tarif pungutan ekspor kelapa sawit mentah (CPO) dan produk turunannya mulai 18 Juli 2022.

On the other, the largest increase in I_t during 2022 occurred in August 2022. This increase could not be separated from the increase in the palm oil commodity price index in rural areas (14.71 percent) due to government policies enacted by the Minister of Finance Regulation Number 115 regarding the elimination of export levy tariffs for crude palm oil (CPO) and its derivative products starting July 18, 2022.

Gambar 3. **Indeks Harga yang Diterima Petani (I_t) berdasarkan Subsektor Pertanian, 2021-2022**
Figure 3. **Index of Price Received by Farmers (I_t) by Agriculture Subsector, 2021-2022**



Jika dilihat berdasarkan rata-ratanya, I_t selama tahun 2022 naik sebesar 9,10 persen dari 128,87 (2021) menjadi 140,60 (2022). Peningkatan ini disebabkan oleh meningkatnya I_t pada semua subsektor, yakni tanaman pangan (4,56 persen), tanaman hortikultura (16,97 persen), tanaman perkebunan rakyat (10,62 persen),

When viewed by average, I_t during 2022 increased by 9.10 percent from 128.87 (2021) to 140.60 (2022). This increasing caused by increasing of I_t in all subsectors, i.e. food crops (4.56 percent), horticulture crops (16.97 percent), smallholder estate crops (10.62 percent), animal husbandry (7.14 percent), and fisheries (1.39 percent).

peternakan (7,14 persen), dan perikanan (1,39 persen).

Secara nominal, rata-rata I_t tertinggi selama tahun 2022 masih tercatat pada subsektor tanaman perkebunan rakyat (161,69), diikuti oleh subsektor tanaman hortikultura (129,03), subsektor peternakan (121,09), subsektor perikanan (112,07) serta subsektor tanaman pangan (109,64). Tingginya I_t subsektor tanaman perkebunan rakyat menunjukkan bahwa subsektor tanaman perkebunan rakyat masih menjadi subsektor unggulan pada tingkat petani di perdesaan di Kalimantan Tengah.

2.3. Indeks Harga yang Dibayar Petani (I_b)

Indeks harga yang dibayar petani dipengaruhi oleh fluktuasi perubahan tingkat harga barang dan jasa, baik untuk keperluan konsumsi maupun biaya produksi komoditi pertanian oleh rumah tangga petani. Secara keseluruhan, nilai I_b tahun 2022 selalu lebih tinggi dibandingkan tahun 2021 dengan periode yang sama. Hal itu menunjukkan bahwa tingkat harga kebutuhan konsumsi dan produksi di level konsumen selama tahun 2022 tumbuh lebih cepat dibandingkan harga selama tahun 2021.

Secara rata-rata, I_b tahun 2022 mengalami peningkatan yang cukup besar (6,35 persen) dari 108,72 (2021) menjadi 115,62 (2022). Peningkatan ini didorong oleh meningkatnya indeks harga barang-barang yang dikonsumsi oleh rumah tangga petani (6,16 persen) maupun indeks

Nominally, the highest I_t during 2022 was recorded in the smallholder estate crops subsector (161.69), followed by horticulture crops subsector (129.03), animal husbandry (121.09), fisheries subsector (112.07), and food crops subsector (109.64). The height of I_t of smallholder estate crops subsector has showed the smallholder estate crops subsector still be leading subsector at farmer level in the rural areas in Kalimantan Tengah.

2.3. Index of Price Paid by Farmers (I_b)

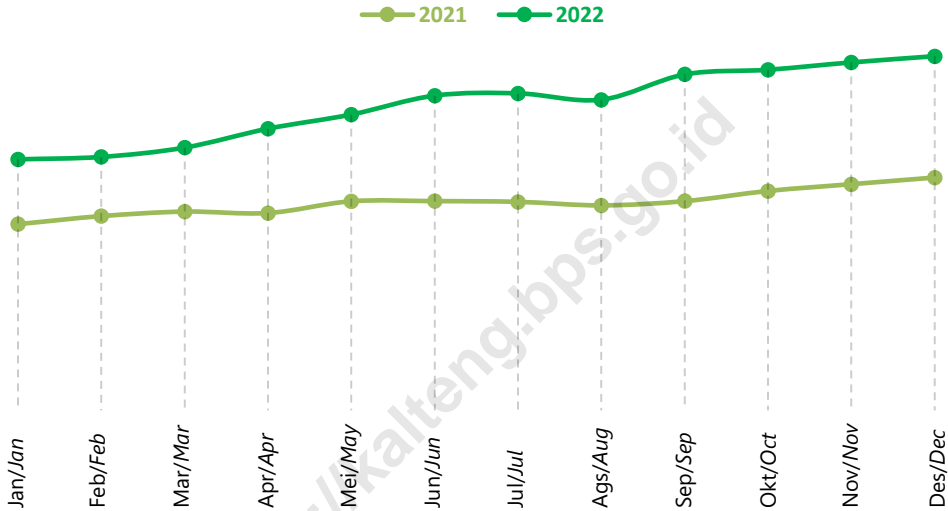
The index of price paid by farmers is influenced by fluctuations in the price level of goods and services, for both consumption and production of agricultural commodities by farmer households. Generally, the value of I_b in 2022 always higher than I_b in 2021 in the same period. It shows the price level of consumption and production at the consumer level in 2022 grew faster than price in 2021.

By average, I_b of 2022 has a significant increase (6.35 percent) from 108.72 (2021) to 115.62 (2022). This increase was driven by the increasing in the price index of household consumption farmers (6.16 percent) and the price index of production costs and capital addition (7.57 percent).

Harga biaya produksi dan barang modal (7,57 persen). Peningkatan ini secara umum terjadi karena meningkatnya harga bahan pokok usaha dan biaya konsumsi petani selama tahun 2022.

This increasing generally caused by increasing of business staples and consumption cost by farmer during 2022.

Gambar 4. Indeks Harga yang Dibayar Petani (I_b), 2021-2022
Figure 4. Index of Price Paid by Farmers (I_b), 2021-2022



Jika dilihat pada Gambar 4, I_b relatif mengalami peningkatan selama tahun 2022, meningkat dari 111,77 (Januari 2022) menjadi 119,07 (Desember 2022). Peningkatan ini disebabkan karena kenaikan Indeks Konsumsi Rumah Tangga (IKRT) maupun Indeks Biaya Produksi dan Penambahan Barang Modal (BPPBM) di tahun 2022. IKRT meningkat dari 112,24 (Januari 2022) menjadi 119,19 (Desember 2022), sedangkan BPPBM meningkat dari 110,84 (Januari 2022) menjadi 119,49 (Desember 2022).

Based on Figure 4, I_b was increased relatively during 2022, increasing from 111.77 (January 2022) to 119.07 (December 2022). The increase was caused by increasing of Index of Household Consumption (IKRT) and Production costs and capital addition (BPPBM) in 2022. IKRT increased from 112.24 (January 2022) to 119.19 (December 2022), and BPPBM increased from 110.84 (January 2022) to 119.49 (December 2022).

I_b tertinggi pada tahun 2022 terjadi pada Desember 2022 (119,07), sementara itu, I_b terendah terjadi pada Januari 2022 (111,77). Disamping itu, I_b hanya sekali mengalami penurunan selama tahun 2022,

The highest I_b in 2022 was occurred in December 2022 (119.07), while the lowest I_b in 2022 occurred in Januari 2022 (111.77). Besides that, I_b experienced a decline only once during 2022, namely in August 2022

yakni pada Agustus 2022 (0,39 persen). Penurunan I_b pada Agustus 2022 disebabkan karena menurunnya indeks yang dibayar oleh petani pada hampir semua subsektor, yakni tanaman pangan (0,56 persen), tanaman hortikultura (0,43 persen), tanaman perkebunan rakyat (0,41 persen) dan peternakan (0,27 persen).

(0.39 percent). The decreasing I_b in August 2022 caused by decrease in almost all subsectors, there are food crops (0.56 percent), horticulture crops (0.43 percent), smallholder estate crops (0.41 percent) and animal husbandry (0.27 percent).

Tabel 3. Pertumbuhan I_b Kalimantan Tengah, 2022
Table 3. Growth of I_b of Kalimantan Tengah, 2022

Bulan/ Month	Subsektor/ Subsector					Total/ Total
	Tanaman Pangan/ Food Crops	Tanaman Hortikultura/ Horticultural Crops	Tanaman Perkebunan Rakyat/ Smallholder Estate Crops	Peternakan/ Animal Husbandry	Perikanan/ Fisheries	
(1)	(2)	(3)	(4)	(5)	(6)	(7)
Januari/ January	1,27	1,45	1,24	0,55	0,94	1,17
Februari/ February	0,12	0,11	0,16	0,18	0,14	0,15
Maret/ March	0,54	0,54	0,62	0,48	0,67	0,59
April/ April	1,19	1,16	1,18	1,07	1,46	1,19
Mei/ May	0,97	0,84	0,93	0,46	0,86	0,88
Juni/ June	1,20	1,18	1,15	1,26	1,08	1,17
Juli/ July	0,13	0,03	0,12	0,27	0,22	0,14
Agustus/ August	-0,56	-0,43	-0,41	-0,27	0,27	-0,39
September/ September	1,21	1,44	1,67	0,79	2,94	1,54
Oktober/ October	0,23	0,16	0,26	0,62	0,19	0,28
November/ November	0,42	0,48	0,44	0,52	0,35	0,44
Desember/ December	0,25	0,38	0,39	0,50	0,32	0,37

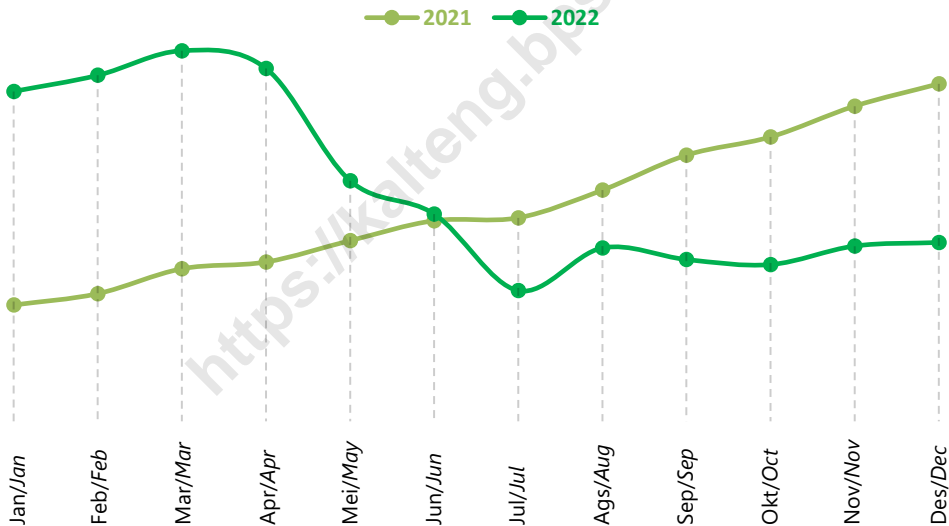
2.4. Nilai Tukar Usaha Rumah Tangga Pertanian (NTUP)

Nilai tukar usaha rumah tangga pertanian (NTUP), merupakan perbandingan indeks harga indeks harga yang diterima petani (I_t) dengan yang dibayar petani (I_b). Komponen yang dibayar petani hanya terdiri dari biaya produksi dan penambahan barang modal, tidak termasuk konsumsi rumah tangga.

2.4. Agricultural Business Household Terms of Trade (ABHTT)

Agricultural Business Household Terms of Trade (ABHTT) is a comparison between index of price received by farmers (I_t) with index of price paid by farmers (I_b). The components paid by farmers only consist of production costs and capital addition, not including the household consumption.

Gambar 5. Nilai Tukar Usaha Rumah Tangga Pertanian, 2021-2022
Figure 5. Agricultural Household Business Terms of Trade, 2021-2022



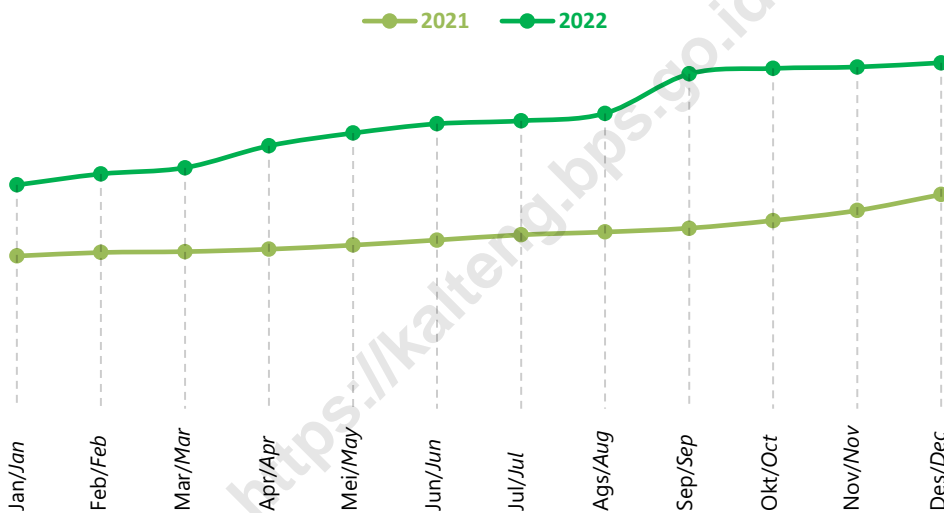
Secara umum, NTUP selama tahun 2022 cukup berfluktuasi dan cenderung mengalami penurunan. Pada Januari 2022, NTUP Kalimantan Tengah sebesar 130,75. NTUP ini cenderung mengalami penurunan sampai akhirnya menjadi 116,67 pada Desember 2022. Penurunan NTUP selama 2022 disebabkan karena menurunnya I_t (dari 144,93 menjadi 139,41) dan disisi lain indeks biaya produksi dan penambahan barang modal yang dibayarkan petani meningkat (dari 110,84 menjadi 119,49).

Generally, ABHTT in 2022 fluctuated and tends to decrease. In January 2022, ABHTT of Kalimantan Tengah was 130.75. The ABHTT tended to decrease to 116.67 in December 2022. The decrease in 2022 caused by decreasing of I_t (from 144.93 to 139.41) and the production costs and capital addition price paid by farmers was increased (from 110.84 to 119.49).

Secara rata-rata, NTUP tahun 2022 masih sedikit lebih baik dibanding tahun sebelumnya. Rata-rata NTUP tahun 2022 mengalami peningkatan (1,42 persen) dari 120,07 (2021) menjadi 121,77 (2022). NTUP tertinggi selama 2022 terjadi pada Maret 2022 (134,54), sedangkan NTUP terendah terjadi pada Juli 2022 (112,18).

On average, the ABHTT in 2022 was better than the previous year. The average of ABHTT in 2022 increased (1.42 percent) from 120.08 (2021) to 121.77 (2022). The highest ABHTT in 2022 occurred in March 2022 (134.54), meanwhile the lowest ABHTT occurred in July 2022 (112.18).

Gambar 6. Biaya Produksi dan Penambahan Barang Modal, 2021-2022
Figure 6. Production Costs and Capital Addition, 2021-2022



Peningkatan NTUP di tahun 2022, tidak lepas dari pengaruh yang diberikan oleh Indeks BPPBM. Indeks BPPBM terus mengalami peningkatan selama tahun 2022. Indeks BPPBM meningkat sebesar 7,80 persen, dari 110,84 (Januari 2022) menjadi 119,49 (Desember 2022). Peningkatan Indeks BPPBM (7,57 persen) yang lebih kecil dibanding peningkatan I_t tahun 2022 (9,10 persen) mendorong NTUP tetap tumbuh positif (1,42 persen) di tahun 2022.

The increase of ABHTT in 2022 can not be separated from the effect on the index of BPPBM. The index of BPPBM keeps increasing in 2022. Index of BPPBM increased by 7.80 percent, from 110.84 (January) to 119.49 (December). The increase of BPPBM in 2022 (7.57 percent) was smaller than the increase of I_t in 2022 (9.10 percent) causing the ABHTT to growth positively (1.42 percent) in 2022.



Nilai Tukar Subsektor

Subsectors Terms of Trade



Tanaman Pangan
Food Crops

94,62



Perkebunan Rakyat
Smallholder Estate

139,17



Peternakan
Animal Husbandry

107,74



Hortikultura
Horticulture

111,82



Perikanan
Fisheries

96,93

Nilai Tukar Petani
Farmer's Terms of Trade

2022



Indeks Harga yang Diterima Petani
Index of Price Received by Farmers

2022

Indeks Harga yang Dibayar Petani
Index of Price Paid by Farmers

129,03
Hortikultura

109,64
Tanaman Pangan

115,87
Tanaman Pangan

115,39
Hortikultura

161,69
Tanaman Perkebunan Rakyat

116,18
Tanaman Perkebunan Rakyat

121,09
Peternakan

112,39
Peternakan

112,07
Perikanan

115,62
Perikanan



Nilai Tukar Subsektor/Subsectors Terms Of Trade

3.1. Subsektor Tanaman Pangan

Tanaman pangan merupakan salah satu subsektor strategis karena merupakan kebutuhan pokok bagi masyarakat. Subsektor ini digambarkan dengan komoditas padi dan palawija.

3.1. Food Crops Subsector

Food crops is one of the strategic subsectors because it's basic food needs for the public. This subsector is represented by rice and secondary crops.

Tabel 4. Nilai Tukar Subsektor Tanaman Pangan, 2022
Table 4. Terms of Trade of Food Crops Subsector, 2022

Bulan/ Month	NTP/ FTT	NTUP/ ABHTT	Perubahan (%)/ Growth (%)	
			NTP/ FTT	NTUP/ ABHTT
(1)	(2)	(3)	(4)	(5)
Januari/ January	96,04	98,05	-0,12	0,64
Februari/ February	96,15	97,76	0,11	-0,30
Maret/ March	95,47	97,52	-0,71	-0,25
April/ April	92,85	94,88	-2,74	-2,71
Mei/ May	92,93	95,01	0,09	0,14
Juni/ June	92,58	95,10	-0,38	0,09
Juli/ July	91,84	94,38	-0,80	-0,76
Agustus/ August	95,05	96,68	3,50	2,44
September/ September	94,94	96,72	-0,12	0,04
Oktober/ October	95,59	97,05	0,68	0,34
November/ November	95,80	97,65	0,22	0,62
Desember/ December	96,34	98,31	0,56	0,68

Rata-rata NTP Subsektor Tanaman Pangan pada tahun 2022 menurun sebesar 1,77 persen dari 96,33 (2021) menjadi 94,62 (2022). Sementara itu, NTUP Subsektor Tanaman Pangan tahun 2022 juga menurun (1,94 persen) dari 98,51 (2021) menjadi 96,59 (2022).

NTP Subsektor Tanaman Pangan cukup berfluktuasi selama tahun 2022, dari 96,04 (Januari 2022) menjadi 96,34 (Desember 2022). NTP Subsektor Tanaman Pangan tertinggi selama tahun 2022 tercatat pada Desember 2022 (96,34), sementara NTP Subsektor Tanaman Pangan terendah tercatat pada Juli 2022 (91,84).

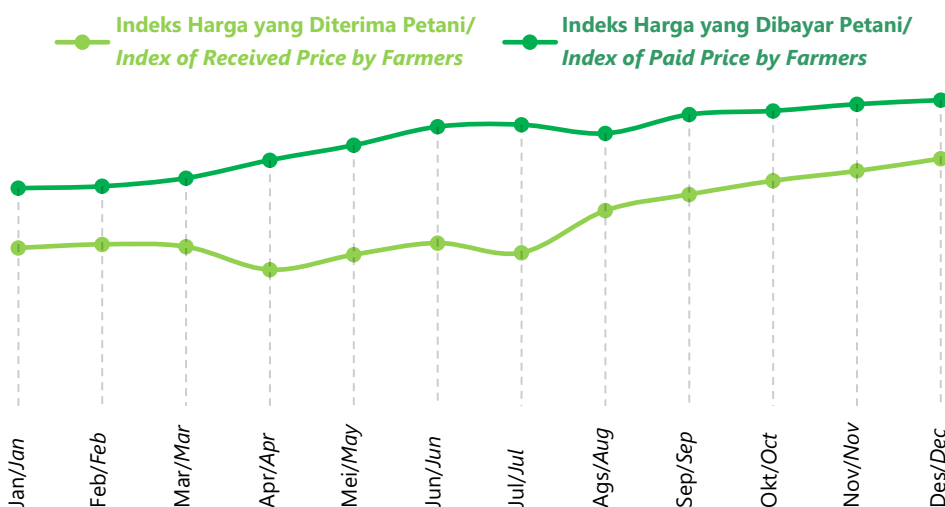
Secara umum, NTP Subsektor Tanaman Pangan tahun 2022 selalu berada dibawah 100,00. Sehingga dapat dikatakan bahwa nilai tukar hasil produksi subsektor tanaman pangan masih belum mampu mengimbangi tingginya tingkat harga konsumsi dan biaya produksi pada tingkat petani.

The average of FTT in Food Crops Subsector in 2022 decreased by 1.77 percent from 96.33 (2021) to 94.62 (2022). The ABHTT of Food Crops Subsector in 2022 also decreased (1.94 percent) from 98.51 (2021) to 96.59 (2022).

FTT of Food Crops Subsector fluctuated in 2022, from 96.04 (January 2022) to 96.34 (December 2022). The highest FTT of Food Crops Subsector of 2022 was recorded in December 2022 (96.34). Meanwhile, the lowest FTT of Food Crops Subsector was recorded in July 2022 (91.84).

Generally, FTT of Food Crops Subsector in 2022 is always below 100.00 as always. The meaning is the exchange rate of producing commodities of food crops subsector has not been able to keep up with the high price level of consumption and production costs at the farmer level.

Gambar 7. I_t dan I_b Subsektor Tanaman Pangan, 2022
Figure 7. I_t and I_b of Food Crops Subsector, 2022



I_t maupun I_b sama-sama mengalami nilai tertingginya pada Desember 2022, yakni sebesar 114,43 (I_t) dan 118,79 (I_b). Selama 2022 (Januari-Desember), I_t tercatat selalu berada dibawah I_b . Hal ini menggambarkan bahwa harga hasil produksi belum mampu mengimbangi tingkat harga konsumsi maupun biaya produksi.

3.2. Subsektor Tanaman Hortikultura

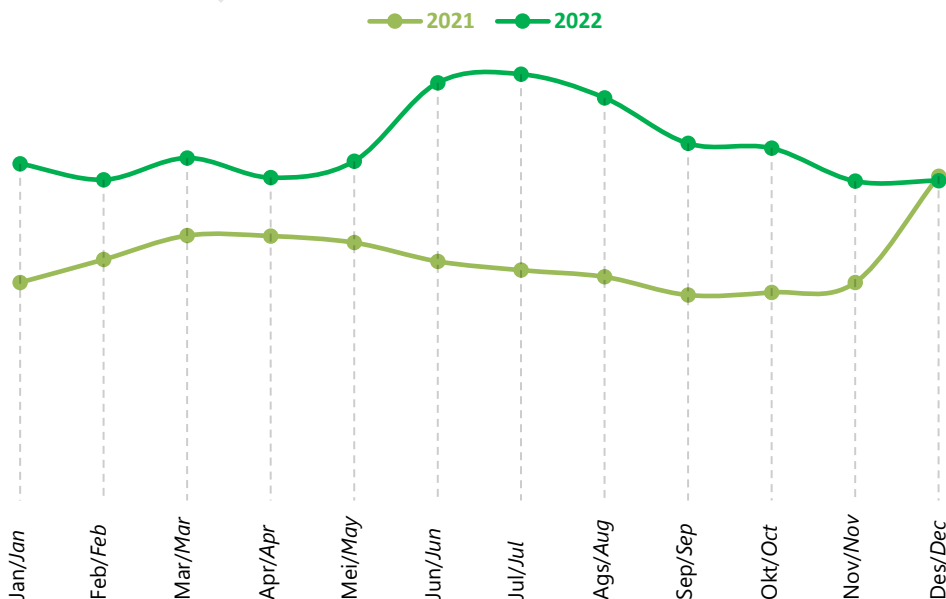
Subsektor tanaman hortikultura merupakan salah satu subsektor yang nilai tukarnya selalu berada di atas 100 selama tahun 2022. Hal ini menunjukkan bahwa harga jual hasil produksi mampu menutup biaya yang dikeluarkan petani di subsektor tanaman hortikultura. Rata-rata NTP subsektor hortikultura pada tahun 2022 meningkat (10,03 persen) dibanding tahun 2021.

Both I_t and I_b have their highest values in December 2022, there are 114.43 (I_t) and 118.79 (I_b). During 2022 (January-December), I_t was recorded always below I_b . This shows that the prices of production commodities have not been able to keep up the price level of consumption or production costs.

3.2. Horticulture Crops Subsector

Horticulture crops subsector is one of the subsectors in which the exchange rate is always above 100 during 2022. It showed if the selling price of commodities has been able to keep up the cost paid by farmers in horticulture crops subsector. The average FTT of horticulture crops subsector in 2022 increased (10.03 percent) compared to 2021.

Gambar 8. NTP Subsektor Tanaman Hortikultura, 2021-2022
Figure 8. FTT of Horticulture Crops Subsector, 2021-2022



NTP Subsektor Tanaman Hortikultura cenderung berfluktuasi selama 2022, dari 110,20 (Januari 2022) menjadi 108,68 (Desember 2022). NTP Subsektor Tanaman Hortikultura pada Juli 2022 (118,22) merupakan NTP tertinggi selama 2022, sementara itu NTP Subsektor Tanaman Hortikultura terendah terjadi di November 2022 (108,63).

FTT of Horticulture Crops Subsector tends to fluctuate in 2022, from 110.20 (January 2022) to 108.68 (December 2022). FTT of this subsector in July 2022 (118,22) was the highest in 2022. Meanwhile, the lowest FTT occurred in November 2022 (108.63).

Tabel 5. Nilai Tukar Subsektor Tanaman Hortikultura, 2022
Table 5. Terms of Trade of Horticulture Crops Subsector, 2022

Bulan/ Month	NTP/ FTT	NTUP/ ABHTT	Perubahan (%)/ Growth (%)	
			NTP/ FTT	NTUP/ ABHTT
(1)	(2)	(3)	(4)	(5)
Januari/ January	110,20	111,70	1,05	0,71
Februari/ February	108,76	109,49	-1,31	-1,98
Maret/ March	110,71	111,87	1,79	2,17
April/ April	108,95	109,92	-1,59	-1,74
Mei/ May	110,42	111,86	1,35	1,76
Juni/ June	117,45	119,65	6,37	6,96
Juli/ July	118,22	120,38	0,66	0,61
Agustus/ August	116,10	117,19	-1,79	-2,65
September/ September	112,01	112,62	-3,52	-3,90
Oktober/ October	111,59	112,28	-0,37	-0,30
November/ November	108,63	109,78	-2,65	-2,23
Desember/ December	108,68	110,06	0,05	0,26

Dilihat berdasar nilai NTUP, Subsektor Tanaman Hortikultura selalu berada diatas 100 selama 2022, dengan rata-rata sebesar 113,08. Dimana NTUP tertinggi terjadi di Juli (120,38) dan NTUP terendah di Februari (109,49).

Jika dilihat perkembangannya, perubahan NTP maupun NTUP terbesar terjadi pada Juni 2022, masing-masing sebesar 6,37 persen (NTP) dan 6,96 persen (NTUP). Sementara itu, NTP maupun NTUP tidak lepas dari periode penurunan juga, dimana penurunan tertinggi sama-sama terjadi pada September 2022.

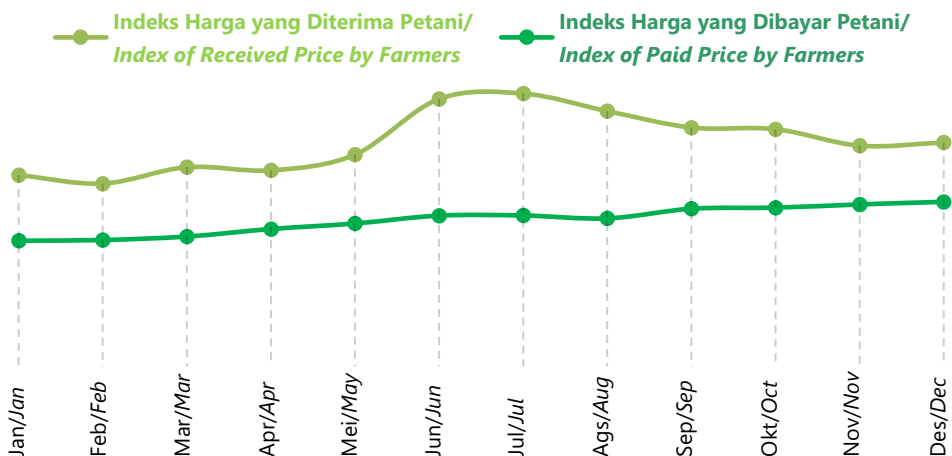
Secara umum, peningkatan rata-rata NTP maupun NTUP merupakan dampak dari meningkatnya rata-rata indeks harga yang diterima maupun yang dibayar petani. Pada tahun 2022, rata-rata I_t subsektor ini mengalami peningkatan 16,97 persen dari 110,31 (2021) menjadi 129,03 (2022). Sementara harga yang dibayar petani meningkat juga (6,31 persen), dari 108,54 (2021) menjadi 115,39 (2022). Hal inilah yang mendorong rata-rata nilai tukar subkategori hortikultura meningkat.

Based on ABHTT, the horticulture crops subsector was always above 100 during 2022, with an average of about 113.08. Where the highest ABHTT occurred in July (120.38) and the lowest in February (109.49).

If viewed by the growth, the highest growth of FTT and ABHTT was in June 2022, respectively for 6,37 percent (FTT) and 6.96 percent (ABHTT). Meanwhile, FTT and ABHTT were also inseparable from negative periods, where the highest decrease occurred in September 2022.

Generally, increasing in the average of FTT and ABHTT was the impact of the increase of the average of price paid and price received index by farmer. In 2022, the average of I_t in this subsector increased by 16.97 percent from 110.31 (2021) to 129.03 (2022). Meanwhile, the index of price paid by farmer increased too (6.31 percent), from 108.54 (2021) to 115.39 (2022). This is what drives the average of exchange rate in horticulture crops subsector was increased.

Gambar 9. I_t dan I_b Subsektor Tanaman Hortikultura, 2022
Figure 9. I_t and I_b of Horticulture Crops Subsector, 2022



Berdasar Gambar 9, terlihat I_t dan I_b subsektor tanaman hortikultura mempunyai pola yang berbeda. I_t terlihat sangat berfluktuasi dan cenderung meningkat selama tahun 2022. I_t terendah terjadi di Februari (121,74) dan I_t tertinggi di Juli (137,37). Sementara itu, I_b terlihat cukup stabil dan cenderung sedikit meningkat, dari 111,82 (Januari) menjadi 118,57 (Desember).

Based on Figures 9, it shows that I_t and I_b of horticulture crops subsector have different patterns. I_t is very fluctuating and tends to increase in 2022. The lowest I_t occurred in February (121.74) and the highest I_t was occurred in July (137.37). Meanwhile, I_b looks quite stable and tends to increase, from 111.82 (January) to 118.57 (December).

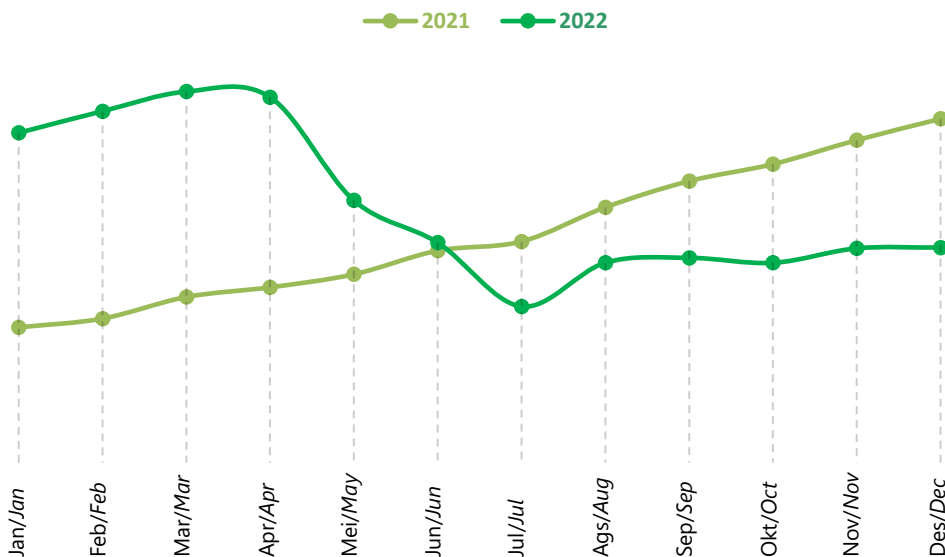
3.3. Subsektor Tanaman Perkebunan Rakyat

Subsektor tanaman perkebunan rakyat merupakan subsektor unggulan di Kalimantan Tengah. Dominan dan luasnya lahan kebun untuk kelapa sawit dan karet merupakan faktor utama yang mendorong kemajuan subsektor ini. Hal ini didukung dengan tingginya nilai tukar di subkategori ini (tertinggi di Kalimantan Tengah).

3.3. Smallholder Estate Crops Subsector

Smallholder estate crops subsector is the leading sector in Kalimantan Tengah. The dominant area of oil palm and rubber plantation is the main factor driving this subsector. This is supported by the highest exchange rate in this subcategory (highest contributor in Kalimantan Tengah).

Gambar 10. NTP Subsektor Tanaman Perkebunan Rakyat, 2021-2022
Figure 10. FTT of Smallholder Estate Crops Subsector, 2021-2022



Berbeda dengan perkembangan rata-rata NTP tahun 2021, NTP tahun 2022 mengalami nilai tukar yang fluktuatif. NTP Subsektor Tanaman Perkebunan Rakyat masih meningkat selama beberapa periode di awal tahun (Januari-Maret), dari 153,30 (Januari) menjadi 161,22 (Maret). Setelah itu, subsektor tanaman perkebunan rakyat mengalami periode penurunan sampai Juli 2022 (119,98) dan akhirnya mulai relatif stabil kembali sampai Desember (131,29).

Penurunan nilai tukar subsektor tanaman perkebunan rakyat selama 2022 utamanya disebabkan karena tidak stabilnya komoditas kelapa sawit sepanjang 2022. Perusahaan kelapa sawit di Kalimantan Tengah terkendala aturan pelarangan ekspor maupun pembatasan ekspor, hal inilah yang membuat subsektor unggulan di Kalimantan Tengah menjadi "lesu".

Meskipun NTP subsektor tanaman perkebunan rakyat tidak stabil dan cenderung menurun selama 2022, rata-rata nilai tukar 2022 masih lebih baik dibanding 2021. NTP subsektor tanaman perkebunan rakyat tahun 2022 meningkat (3,87 persen) dari 133,99 (2021) menjadi 139,17 (2022). NTP tertinggi tercatat sebesar 161,22 (Maret 2022), sementara NTP terendah tercatat sebesar 119,98 (Juli 2022).

Disisi lain, NTUP masih sejalan dengan NTP pada subsektor tanaman perkebunan rakyat. Rata-rata NTUP tahun 2022 mengalami peningkatan (2,10 persen) dibanding 2021, meningkat dari 134,83 (2021) menjadi 137,67 (2022). Dimana NTUP tertinggi tercatat sebesar 160,13 (Maret 2022) dan NTUP terendah tercatat sebesar 119,76 (Juli 2022).

In contrast to 2021, the average of FTT in 2022 experienced exchange rate fluctuations. The FTT of smallholder estate crops subsector increased for some periods at the beginning of the year (January-March), from 153.30 (January) to 161.22 (March). After that, smallholder estate crops subsector experienced a decline period until July 2022 (119.98) and was relatively stable until December (131.29).

The decreasing exchange rate of smallholder estate crops subsector in 2022 was mainly caused by the instability of palm oil commodity 2022. The industry of palm oil in Kalimantan Tengah is constrained by prohibiting and restriction export regulations, this is what makes the leading subsector in Kalimantan Tengah be "sluggish".

Even though the FTT of smallholder estate crops subsector was unstable and tends to decrease in 2022, the average of FTT of smallholder estate crops subsector in 2022 was better than in 2021. FTT of smallholder estate crops subsector in 2022 increased (3.87) from 133.99 (2021) to 139.17 (2022). The highest FTT in 2022 was recorded at 161.22 (March 2022) and the lowest FTT at 119.98 (July 2022).

On others, ABHTT is still in line with FTT in smallholder estate crops subsector. The average of ABHTT in 2022 increased (2.10 percent) if compared to 2021, increasing from 134.83 (2021) to 137.67 (2022). The highest ABHTT was recorded at 160.13 (March 2022) and the lowest ABHTT was recorded at 119.76 (July 2022).

Tanaman perkebunan rakyat merupakan aktivitas unggulan di Kalimantan Tengah. Hal ini dibuktikan dengan kemampuan tingkat harga hasil produksinya (kelapa sawit dan karet) yang selalu diatas biaya konsumsi dan biaya produksi selama 2021. Pada 2022, indeks harga hasil produksi (161,69) jauh lebih tinggi dibanding indeks biaya konsumsi maupun biaya produksi (116,18).

Smallholder estate crops is the leading business in Kalimantan Tengah. This is proved by the price level of the commodities (especially for oil palm and rubber) is almost always above the consumption and production costs in 2021. In 2022, index of production commodities price (161,69) was higher than index of consumption cost and production costs (116,18).

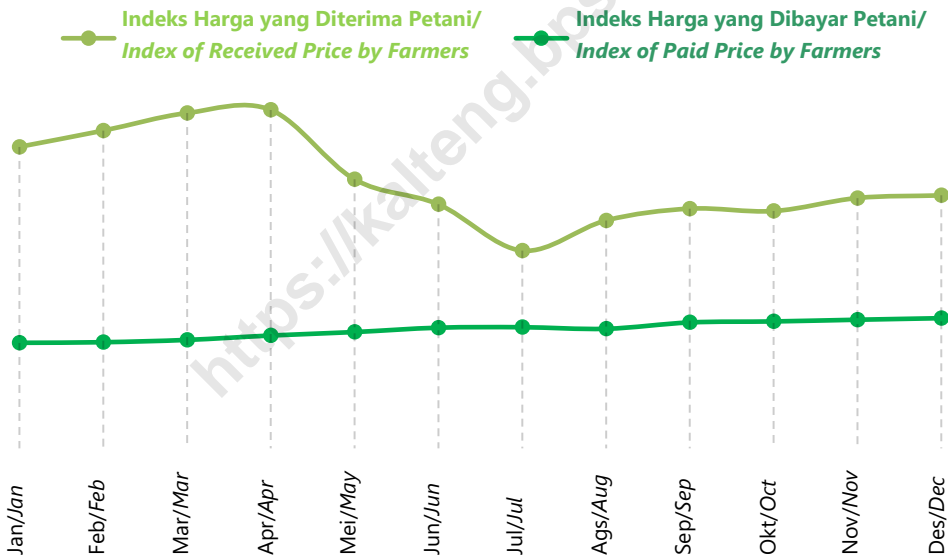
Tabel 6. Nilai Tukar Subsektor Tanaman Perkebunan Rakyat, 2022
Table 6. Terms of Trade of Smallholder Estate Crops Subsector, 2022

Bulan/ Month	NTP/ FTT	NTUP/ ABHTT	Perubahan (%)/ Growth (%)	
			NTP/ FTT	NTUP/ ABHTT
(1)	(2)	(3)	(4)	(5)
Januari/ January	153,30	153,17	-1,72	-1,20
Februari/ February	157,45	156,22	2,71	1,99
Maret/ March	161,22	160,13	2,39	2,50
April/ April	160,14	158,61	-0,67	-0,95
Mei/ May	140,34	139,03	-12,36	-12,34
Juni/ June	132,23	132,02	-5,78	-5,04
Juli/ July	119,98	119,76	-9,26	-9,29
Agustus/ August	128,38	127,05	7,00	6,09
September/ September	129,32	126,36	0,73	-0,54
Oktober/ October	128,36	125,55	-0,74	-0,64
November/ November	131,14	128,79	2,17	2,58
Desember/ December	131,29	129,08	0,11	0,23

Berdasarkan perkembangannya, NTP maupun NTUP memiliki pola pergerakan yang hampir sama. Dimana peningkatan NTP dan NTUP tertinggi tercatat pada Agustus 2022, masing-masing sebesar 7,00 persen (NTP) dan 6,09 persen (NTUP). Sementara itu, penurunan nilai tukar (NTP dan NTUP) tertinggi juga di periode yang sama (Mei 2022), yakni masing-masing sebesar 12,36 persen (NTP) dan 12,34 persen (NTUP).

Based on development, FTT and ABHTT have almost the same movement patterns. Where the highest increase in FTT and ABHTT was recorded in August 2022, each of FTT (7.00 percent) and ABHTT (6.09 percent). Meanwhile, the highest decline in the exchange rate (FTT and ABHTT) was also in the same period (May 2022), namely 12.36 percent (FTT) and 12.34 percent (ABHTT).

Gambar 11. I_t dan I_b Subsektor Tanaman Perkebunan Rakyat, 2022
Figure 11. I_t and I_b of Smallholder Estate Crops Subsector, 2022



I_t tertinggi yang tercatat di tahun 2022 terjadi di April (183,27). Pergerakan I_t selama 2022 relatif menunjukkan penurunan. Dimana penurunan I_t tertinggi tercatat pada Mei 2022 (11,56 persen). Penurunan ini utamanya didorong oleh turunnya harga hasil produksi subsektor ini, khususnya kelapa sawit. Pada Mei 2022, harga kelapa sawit tercatat menurun sebesar 19,02 persen dibanding April 2022 pada tingkat petani perdesaan.

The highest I_t in 2022 occurred in April (183.27). the movement of I_t in 2022 was relatively decreased. The highest decrease of I_t recorded in May 2022 (11.56 percent). This decline was mainly driven by decreasing in commodity production price in this subsector, especially palm oil. In May 2022, the pal oil price decreased by 19.02 percent compared to April 2022 at the rural farmer level.

Hal sebaliknya terjadi di I_b , indeks yang dibayar petani relatif stabil pada tahun 2022. I_b subkategori tanaman perkebunan rakyat relatif stabil dari 112,22 (Januari 2022) sampai 119,73 (Desember 2022). I_b tahun 2022 hanya mengalami periode penurunan pada Agustus (0,41 persen).

3.4. Subsektor Peternakan

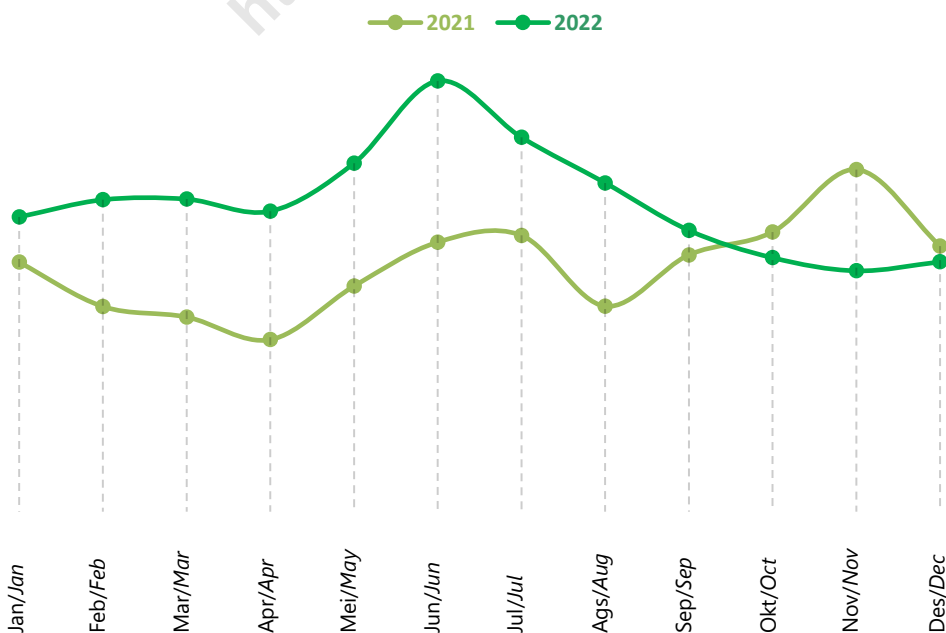
Selama tahun 2022, subsektor peternakan merupakan subsektor yang memiliki nilai tukar tertinggi ketiga setelah subsektor tanaman perkebunan rakyat dan subsektor hortikultura. Hasil produksi subsektor ini mencakup ternak besar, ternak kecil, unggas dan hasil ternak. Pada tahun 2022, rata-rata NTP subsektor peternakan tercatat sebesar 107,74 dan rata-rata NTUP sebesar 110,14.

The opposite phenomenon in I_b , the index of price paid by farmers, which was relatively stable in 2022. I_b of smallholder estate crops subsector was stable from 112.22 (January 2022) to 119.73 (December 2022). I_b in 2022 has decreased in August (0.41 percent).

3.4. Animal Husbandry Subsector

During 2022, animal husbandry subsector was the third largest of exchange rate after smallholder estate crops and horticulture crops. The production commodities of this subsector are large livestock, small livestock, poultry and livestock product. In 2022, the average of FTT of animal husbandry subsector was 107.74 and the average of ABHTT was 110.14.

Gambar 12. NTP Subsektor Peternakan, 2021-2022
Figure 12. FTT of Animal Husbandry Subsector, 2021-2022



Rata-rata NTP subsektor peternakan pada tahun 2022 meningkat (1,93 persen) dari 105,70 (2021) menjadi 107,74 (2022). NTP subsektor peternakan mencatat nilai tukar tertinggi pada Juni 2022 (111,52) dan nilai tukar terendah pada November 2022 (105,56). Disisi lain, rata-rata NTUP pada tahun 2022 juga meningkat (2,59 persen), dari 107,36 (2021) menjadi 110,14 (2022).

The FTT average of animal husbandry subsector in 2022 increased (1.93 percent) from 105.70 (2021) to 107.74 (2022). The FTT of animal husbandry recorded the highest in June 2022 (111.52) and the lowest in November 2022 (105.56). On other side, the ABHTT average of animal husbandry subsector increased (2.59 percent) in 2022, from 107.36 (2021) to 110.14 (2022).

Tabel 7. Nilai Tukar Subsektor Peternakan, 2022
Table 7. Terms of Trade of Animal Husbandry Subsector, 2022

Bulan/ Month	NTP/ FTT	NTUP/ ABHTT	Perubahan (%)/ Growth (%)	
			NTP/ FTT	NTUP/ ABHTT
(1)	(2)	(3)	(4)	(5)
Januari/ January	107,25	109,49	0,86	1,50
Februari/ February	107,79	109,9	0,50	0,37
Maret/ March	107,81	110,11	0,02	0,19
April/ April	107,43	109,78	-0,35	-0,30
Mei/ May	108,94	111,72	1,41	1,77
Juni/ June	111,52	114,29	2,37	2,30
Juli/ July	109,75	112,28	-1,59	-1,76
Agustus/ August	108,32	110,62	-1,30	-1,48
September/ September	106,83	109,63	-1,38	-0,89
Oktober/ October	105,97	108,25	-0,81	-1,26
November/ November	105,56	107,82	-0,39	-0,40
Desember/ December	105,84	107,99	0,27	0,16

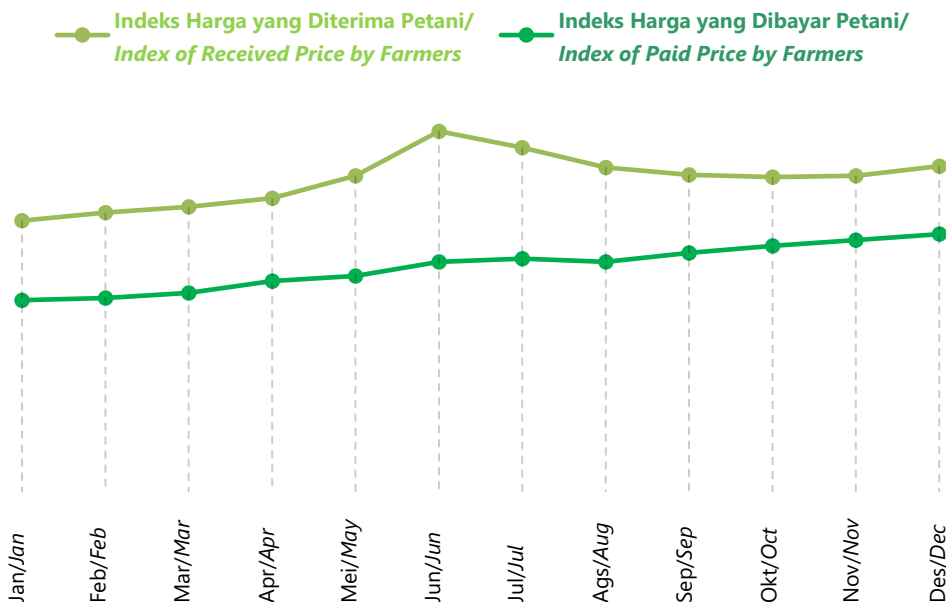
Jika dilihat perkembangannya, NTP mengalami peningkatan nilai tukar tertinggi pada Juni 2022 (2,37 persen) dan peningkatan nilai tukar terendah pada Maret 2022 (0,02 persen). Sementara itu, NTP subsektor ini juga beberapa kali mengalami periode penurunan nilai tukar, yakni pada April (0,35 persen), Juli (1,59 persen), Agustus (1,30 persen), September (1,38 persen), Oktober (0,81 persen) dan November (0,39 persen).

Disisi lain, NTUP juga memiliki pola yang sama dengan NTP, dimana mengalami periode penurunan pada April (0,30 persen), Juli (1,76 persen), Agustus (1,48 persen), September (0,89 persen), Oktober (1,26 persen) dan November (0,40 persen). NTUP tertinggi tahun 2022 sebesar 114,29 (Juni 2022) dan NTUP terendah tahun 2022 sebesar 107,82 (November 2022).

If viewed by development, FTT have the highest increased exchange rate in June 2022 (2.37 percent) and the lowest in March 2022 (0.02). Meanwhile, FTT of this subsector had some negative periods, there are April (0.35 percent), July (1.59 percent), August (1.30 percent), September (1.38 percent), October (0.81 percent) and November (0.39 percent).

On the other side, ABHTT has the same pattern as FTT, was experienced negative periods in April (0.30 percent), July (1.76 percent), August (1.48 percent), September (0.89 percent), October (1.26 percent) and November (0.40 percent). The highest ABHTT in 2022 was 114.29 (June 2022) and the lowest ABHTT in 2022 was 107.82 (November 2022).

Gambar 13. I_t dan I_b Subsektor Peternakan, 2022
Figure 13. I_t and I_b of Animal Husbandry Subsector, 2022



Secara keseluruhan, fluktuasi NTP maupun NTUP ini didorong oleh fluktuasi yang terjadi di indeks harga yang diterima petani di subsektor peternakan. Walaupun I_t selalu berada di atas I_b sepanjang tahun 2022, tetapi fluktuasi yang tajam dari I_t lebih berpengaruh dibanding kestabilan I_b .

I_t mengalami titik tertinggi pada bulan Juni 2022 (125,90), dan titik terendah di bulan Januari 2022 (117,00). Sementara itu, I_b terlihat cukup stabil berada di antara 109,09 sampai 115,66. Jika dibandingkan secara rata-rata, rata-rata I_t (121,09) lebih besar dibandingkan rata-rata I_b (112,39).

3.5. Subsektor Perikanan

Selama tahun 2022, subsektor perikanan merupakan salah satu subsektor yang mengalami penurunan rata-rata nilai tukar, baik NTP maupun NTUP. Hasil produksi subsektor ini mencakup perikanan tangkap dan perikanan budidaya. Rata-rata NTP tahun 2022 turun sebesar 5,09 persen, dari 102,13 (2021) menjadi 96,93 (2022). NTUP juga demikian, mengalami penurunan sebesar 6,49 persen, dari 103,47 (2021) menjadi 96,75 (2022).

Secara umum, penurunan nilai tukar di subsektor perikanan selama 2022 disebabkan karena peningkatan rata-rata I_b (6,83 persen) jauh lebih besar dibanding peningkatan rata-rata I_t (1,39 persen). Dengan kata lain, peningkatan harga hasil penjualan nelayan masih belum mampu mengimbangi peningkatan biaya produksi maupun penambahan barang modal nelayan. Hal ini didukung dengan nilai tukar nelayan (NTP maupun NTUP) yang masih dibawah 100,00.

Generally, the fluctuations in FTT and ABHTT were driven by the fluctuation in index of price received by farmers in animal husbandry subsector. Although I_t was always above of I_b in 2022, but the sharp fluctuations of I_t was more influential than the stability of I_b .

The peak point of I_t was due in June 2022 (125.90), and the lowest point was in January 2022 (117.00). Meanwhile, I_b looks stable between 109.09 to 115.66. If compared to the average value, the average of I_t (121.09) is higher than the average of I_b (112.39).

3.5. Fisheries Subsector

During 2022, the fisheries subsector was one of the subsectors that experiences a decrease in the average of the exchange rate, both FTT and ABHTT. The product of this subsector includes capture fisheries and aquaculture. The average of FTT in 2022 decreased by 5.09 percent, from 102.13 (2021) to 96.93 (2022). Same as FTT, ABHTT has decreased by 6.49 percent, from 103.47 (2021) to 96.75 (2022).

Generally, the decrease of the exchange rate in fisheries subsector in 2022 was caused by increasing of average I_b (6.83 percent) higher than the increasing of average I_t (1.39 percent). In other words, the increase of fishermen's production price has not been able to balance the increase in the fishermen's production costs and capital addition. This is supported by the fishermen's exchange rate (FTT and ABHTT) which are still below 100.00.

Tabel 8. Nilai Tukar Subsektor Perikanan, 2022
Table 8. Terms of Trade of Fisheries Subsector, 2022

Bulan/ Month	NTP/ FTT	NTUP/ ABHTT	Perubahan (%)/ Growth (%)	
			NTP/ FTT	NTUP/ ABHTT
(1)	(2)	(3)	(4)	(5)
Januari/ January	100,63	102,58	-1,69	-1,01
Februari/ February	100,22	101,94	-0,41	-0,62
Maret/ March	99,48	101,17	-0,74	-0,76
April/ April	98,54	99,60	-0,94	-1,55
Mei/ May	98,29	99,28	-0,25	-0,32
Juni/ June	97,79	99,04	-0,51	-0,24
Juli/ July	96,90	97,97	-0,91	-1,08
Agustus/ August	95,77	95,73	-1,17	-2,29
September/ September	93,25	90,47	-2,63	-5,49
Oktober/ October	94,46	91,68	1,30	1,34
November/ November	94,53	92,11	0,07	0,47
Desember/ December	94,08	91,88	-0,48	-0,25

Berdasarkan perkembangannya, NTP maupun NTUP subsektor perikanan hampir mengalami periode negatif sepanjang tahun 2022. NTP subsektor perikanan hanya mengalami peningkatan nilai tukar (NTP maupun NTUP) pada Oktober dan November. Penurunan tertinggi NTP tercatat sebesar 2,63 persen (September 2022), dari 95,77 (Agustus 2022) menjadi 93,25 (September 2022). Sama halnya

Based on the developments, FTT or ABHTT of the fisheries subsector almost experience negative periods throughout 2022. FTT of the fisheries subsector only experienced an increase of the exchange rate (FTT and ABHTT) in October and November. The highest decline of FTT was recorded by 2.63 percent (September 2022), from 95.77 (August 2022) to 93.25 (September 2022). Similar to FTT, the highest decrease in

dengan NTP, penurunan NTUP tertinggi juga terjadi pada September 2022 (5,49 persen), turun dari 95,73 (Agustus 2022) menjadi 90,47 (September 2022).

Pola menurun dari nilai tukar tersebut, didorong oleh menurunnya nilai tukar di kelompok penyusun subsektor perikanan, yakni perikanan tangkap dan perikanan budidaya. Rata-rata NTP subsektor perikanan tangkap turun sebesar 5,50 persen, dari 102,47 (2021) menjadi 96,83 (2022). Sementara itu, rata-rata NTP subsektor perikanan budidaya juga menurun (3,26 persen), dari 100,64 (2021) menjadi 97,36 (2022).

Subsektor perikanan tangkap mengalami penurunan NTP hampir sepanjang tahun 2022, kecuali pada Oktober 2022 (meningkat 1,41 persen). Penurunan NTP tertinggi subsektor perikanan tangkap terjadi pada September 2022 (2,86 persen).

Selaras dengan perikanan tangkap, perikanan budidaya juga hampir sepanjang tahun mengalami periode negatif, kecuali pada April, Mei, Oktober dan November. Dimana penurunan NTP perikanan budidaya tertinggi terjadi pada September 2022 (1,65 persen).

Periode negatif dari nilai tukar subsektor perikanan, tidak lepas dari pengaruh I_t maupun I_b subsektor perikanan. Secara nilai, rata-rata I_t tahun 2022 (112,07) lebih rendah dibanding rata-rata I_b tahun 2022 (115,62). Selama 2022, I_t lebih besar dibanding I_b hanya pada Januari dan Februari. Selain periode itu (Maret-Desember), I_t selalu lebih rendah dibanding I_b pada periode yang sama.

ABHTT occurred in September 2022 (5.49 percent), decreasing from 95.73 (August 2022) to 90.47 (September 2022).

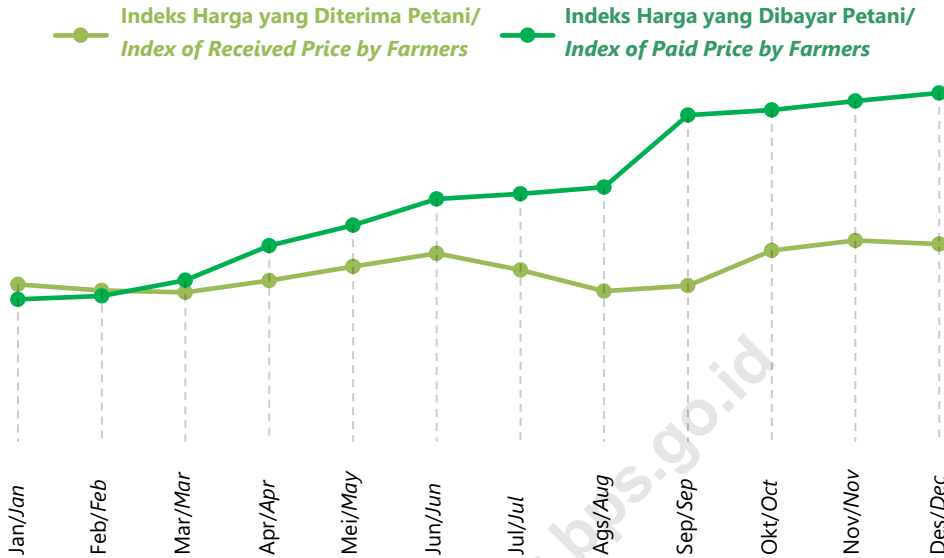
The declining pattern of exchange rate was mainly driven by decreasing of the exchange rate in constituent groups of fisheries subsector, there are capture fisheries and aquaculture. The average FTT of capture fisheries subsector decreased by 5.50 percent, from 102.47 (2021) to 96.83 (2022). Meanwhile, the average FTT of aquaculture subsector decreased too (3.26 percent), from 100.64 (2021) to 97.36 (2022).

The capture fisheries subsector has decreased FTT for most of 2022, except in October 2022 (increased by 1.41 percent). The highest decrease FTT of capture fisheries subsector occurred in September 2022 (2.89 percent).

In line with capture fisheries, aquaculture has decreased periods most of the year, except April, May, October and November. Where the highest decrease FTT of aquaculture occurred in September 2022 (1.65 percent).

The negative period in the exchange rate of fisheries subsector can not be separated from the influence of I_t and I_b of the fisheries subsector. Based on value, the average of I_t in 2022 (112.07) was lower than the average of I_b in 2022 (115.62). During 2022, I_t was higher than I_b in January and February. Apart from that period (March-December), I_t was always lower than I_b in the same period.

Gambar 14. I_t dan I_b Subsektor Perikanan, 2022
Figure 14. I_t and I_b of Fisheries Subsector, 2022



Berdasarkan Gambar 14, I_t dan I_b memiliki pola pergerakan yang berbeda. I_t terlihat sedikit berfluktuasi dan cenderung sedikit menurun, dari 111,42 (Januari 2022) menjadi 113,33 (Desember 2022). Berbeda dengan I_t , I_b subsektor perikanan memiliki pola yang terus meningkat selama 2022. Dimana awalnya I_b pada Januari 2022 sebesar 110,72 dan terus meningkat sampai 120,46 (Desember 2022). Perbedaan pergerakan indeks harga inilah, yang utamanya mendorong terjadinya penurunan nilai tukar subsektor perikanan (NTP maupun NTUP) sepanjang tahun 2022.

Based on Figure 14, I_t and I_b have different movement patterns. I_t seems to fluctuate slightly and tends to decrease slightly, from 111.42 (January 2022) to 113.33 (December 2022). In contrast with I_t , I_b of fisheries subsector have an increase pattern in 2022. Initially, I_b in January 2022 was 110.72 and continued to increase until 120.46 (December 2022). The difference between the movement of the price index, was mainly driven the decrease in the exchange rate of fisheries subsector (FTT and ABHTT) in 2022.



LAMPIRAN
APPENDIX

Lampiran 1. Rata-rata Nilai Tukar Petani Provinsi Kalimantan Tengah Tahun 2019-2022 (2018=100)
Appendix 1. *The Average of Farmer's Terms of Trade of Kalimantan Tengah Province in 2019-2022 (2018=100)*

Rincian/Details	2019	2020	2021	2022
(1)	(2)	(3)	(4)	(5)
Indeks Harga yang Diterima Petani/ Price Received by Farmers Indices	106,45	110,07	128,87	140,60
Indeks Harga yang Dibayar Petani/ Price Paid by Farmers Indices	103,69	106,30	108,72	115,62
Konsumsi Rumah Tangga/ Household Consumption	103,81	106,66	109,20	115,93
Makanan, Minuman dan Tembakau/ Food and Non-Alcoholic Beverages	103,25	106,94	109,87	117,55
Pakaian dan Alas Kaki/ Clothing and Footwear	102,69	105,40	107,48	112,74
Perumahan, Air, Listrik dan Bahan Bakar Lainnya/ Housing, Water, Electricity, Gas and Others Fuels	103,32	104,16	106,16	111,06
Perlengkapan, Peralatan dan Pemeliharaan Rutin Rumah Tangga/ Furnishings, Household Equipment and Routine Household Maintenance	104,86	107,77	110,18	115,95
Kesehatan/ Health	104,53	106,66	108,32	110,55
Transportasi/ Transport	108,10	109,08	110,68	118,44
Informasi, Komunikasi, dan Jasa Keuangan/ Information, Communication and Financial Services	98,30	96,53	96,59	96,29
Rekreasi, Olahraga, dan Budaya/ Recreation, Sport and Culture	105,46	107,13	108,94	111,88
Pendidikan/ Education	100,15	100,19	100,27	101,91
Penyediaan Makanan dan Minuman/Restoran/ Food, Beverages and Accommodation Services	103,55	105,50	107,71	110,66
Perawatan Pribadi dan Jasa Lainnya/ Personal Care, Social Protection and Miscellaneous Services	105,88	109,59	113,05	118,99
Biaya Produksi dan Penambahan Barang Modal/ Production costs and Capital Addition	103,27	105,18	107,33	115,46
Bibit/ Seed	102,31	102,74	104,70	110,83
Pupuk, Pestisida, Obat dan Pakan/ Fertilizer, Pesticide, Drugs and Feed	103,11	105,40	108,08	120,00
Sewa dan Pengeluaran Lainnya/ Rent and Other Expenses	101,16	101,88	103,50	106,52
Transportasi dan Komunikasi/ Transportation and Communication	104,74	105,36	106,87	117,50
Barang Modal/ Capital Goods	102,84	105,20	107,32	110,60
Upah Buruh/ Labour Wages	102,94	105,54	107,87	113,49
Nilai Tukar Petani/ Farmer's Terms of Trade	102,66	103,55	118,53	121,61
Nilai Tukar Usaha Rumah Tangga Pertanian/ Agricultural Business Households Terms of Trade	103,08	104,65	120,07	121,77

Lampiran 2. Rata-rata Nilai Tukar Petani Subsektor Tanaman Pangan Tahun 2019-2022 (2018=100)
Appendix 2. The Average of Farmer's Terms of Trade of Food Crops Subsector 2019-2022 (2018=100)

Rincian/Details	2019	2020	2021	2022
(1)	(2)	(3)	(4)	(5)
Indeks Harga yang Diterima Petani/ Price Received by Farmers Indices	102,23	105,45	104,86	109,64
Indeks Harga yang Dibayar Petani/ Price Paid by Farmers Indices	103,63	106,42	108,86	115,87
Konsumsi Rumah Tangga/ Household Consumption	103,93	106,95	109,53	116,52
Makanan, Minuman dan Tembakau/ Food and Non-Alcoholic Beverages	103,71	107,60	110,59	118,54
Pakaian dan Alas Kaki/ Clothing and Footwear	102,69	105,46	107,54	112,95
Perumahan, Air, Listrik dan Bahan Bakar Lainnya/ Housing, Water, Electricity, Gas and Others Fuels	103,57	104,45	106,46	111,58
Perlengkapan, Peralatan dan Pemeliharaan Rutin Rumah Tangga/ Furnishings, Household Equipment and Routine Household Maintenance	104,52	107,22	109,66	115,31
Kesehatan/ Health	104,16	106,53	108,32	111,08
Transportasi/ Transport	107,17	107,90	109,18	117,63
Informasi, Komunikasi, dan Jasa Keuangan/ Information, Communication and Financial Services	98,08	96,43	96,50	95,99
Rekreasi, Olahraga, dan Budaya/ Recreation, Sport and Culture	105,71	107,50	109,34	112,46
Pendidikan/ Education	100,10	100,22	100,41	102,24
Penyediaan Makanan dan Minuman/Restoran/ Food, Beverages and Accommodation Services	104,08	105,61	107,90	110,83
Perawatan Pribadi dan Jasa Lainnya/ Personal Care, Social Protection and Miscellaneous Services	106,00	108,97	111,86	117,58
Biaya Produksi dan Penambahan Barang Modal/ Production costs and Capital Addition	102,55	104,54	106,45	113,51
Bibit/ Seed	97,96	98,48	99,24	100,69
Pupuk dan Pestisida/ Fertilizer and Pesticide	102,15	103,76	106,26	117,82
Sewa dan Pengeluaran Lainnya/ Rent and Other Expenses	102,93	103,38	103,95	105,86
Transportasi dan Komunikasi/ Transportation and Communication	105,42	106,73	108,39	121,77
Barang Modal/ Capital Goods	101,43	102,96	104,58	107,63
Upah Buruh/ Labour Wages	103,08	106,02	108,00	113,44
Nilai Tukar Petani/ Farmer's Terms of Trade	98,65	99,09	96,33	94,62
Nilai Tukar Usaha Rumah Tangga Pertanian/ Agricultural Business Households Terms of Trade	99,69	100,87	98,51	96,59

Lampiran 3. Rata-rata Nilai Tukar Petani Subsektor Tanaman Hortikultura Tahun 2019-2022 (2018=100)
Appendix 3. *The Average of Farmer's Terms of Trade of Horticulture Crops Subsector 2019-2022 (2018=100)*

Rincian/Details	2019	2020	2021	2022
(1)	(2)	(3)	(4)	(5)
Indeks Harga yang Diterima Petani/ Price Received by Farmers Indices	105,82	104,86	110,31	129,03
Indeks Harga yang Dibayar Petani/ Price Paid by Farmers Indices	103,42	106,04	108,54	115,39
Konsumsi Rumah Tangga/ Household Consumption	103,55	106,33	108,95	115,55
Makanan, Minuman dan Tembakau/ Food and Non-Alcoholic Beverages	102,99	106,52	109,51	116,90
Pakaian dan Alas Kaki/ Clothing and Footwear	102,73	105,37	107,41	112,72
Perumahan, Air, Listrik dan Bahan Bakar Lainnya/ Housing, Water, Electricity, Gas and Others Fuels	103,24	104,18	106,27	111,44
Perlengkapan, Peralatan dan Pemeliharaan Rutin Rumah Tangga/ Furnishings, Household Equipment and Routine Household Maintenance	104,41	107,11	109,52	115,30
Kesehatan/ Health	104,17	106,11	108,06	110,09
Transportasi/ Transport	107,92	109,08	110,91	118,58
Informasi, Komunikasi, dan Jasa Keuangan/ Information, Communication and Financial Services	98,31	96,39	96,43	96,21
Rekreasi, Olahraga, dan Budaya/ Recreation, Sport and Culture	105,25	106,89	108,72	111,66
Pendidikan/ Education	100,14	100,22	100,34	102,37
Penyediaan Makanan dan Minuman/Restoran/ Food, Beverages and Accommodation Services	103,47	105,26	107,45	110,53
Perawatan Pribadi dan Jasa Lainnya/ Personal Care, Social Protection and Miscellaneous Services	105,92	109,27	112,49	118,33
Biaya Produksi dan Penambahan Barang Modal/ Production costs and Capital Addition	102,36	103,75	105,23	114,11
Bibit/ Seed	100,68	101,74	103,96	109,04
Pupuk dan Pestisida/ Fertilizer and Pesticide	101,55	103,58	104,65	119,63
Sewa dan Pengeluaran Lainnya/ Rent and Other Expenses	102,32	102,79	103,62	105,42
Transportasi dan Komunikasi/ Transportation and Communication	105,41	105,88	107,34	119,05
Barang Modal/ Capital Goods	103,37	105,94	107,71	110,99
Upah Buruh/ Labour Wages	101,75	102,28	104,21	105,92
Nilai Tukar Petani/ Farmer's Terms of Trade	102,32	98,89	101,63	111,82
Nilai Tukar Usaha Rumah Tangga Pertanian/ Agricultural Business Households Terms of Trade	103,38	101,07	104,83	113,08

Lampiran 4. Rata-rata Nilai Tukar Petani Subsektor Tanaman Perkebunan Rakyat Tahun 2019-2022 (2018=100)
Appendix 4. The Average of Farmer's Terms of Trade of Smallholder Estate Crops Subsector 2019-2022 (2018=100)

Rincian/Details	2019	2020	2021	2022
(1)	(2)	(3)	(4)	(5)
Indeks Harga yang Diterima Petani/ Price Received by Farmers Indices	107,87	113,17	146,17	161,69
Indeks Harga yang Dibayar Petani/ Price Paid by Farmers Indices	103,87	106,58	109,09	116,18
Konsumsi Rumah Tangga/ Household Consumption	103,90	106,72	109,22	115,95
Makanan, Minuman dan Tembakau/ Food and Non-Alcoholic Beverages	103,18	106,88	109,76	117,46
Pakaian dan Alas Kaki/ Clothing and Footwear	103,18	105,82	107,91	113,29
Perumahan, Air, Listrik dan Bahan Bakar Lainnya/ Housing, Water, Electricity, Gas and Others Fuels	103,33	104,18	106,25	111,16
Perlengkapan, Peralatan dan Pemeliharaan Rutin Rumah Tangga/ Furnishings, Household Equipment and Routine Household Maintenance	104,57	107,47	109,94	115,84
Kesehatan/ Health	104,71	106,64	108,12	110,08
Transportasi/ Transport	108,48	109,56	111,32	118,66
Informasi, Komunikasi, dan Jasa Keuangan/ Information, Communication and Financial Services	98,42	96,55	96,60	96,43
Rekreasi, Olahraga, dan Budaya/ Recreation, Sport and Culture	105,41	107,05	108,82	111,69
Pendidikan/ Education	100,18	100,21	100,25	101,90
Penyediaan Makanan dan Minuman/Restoran/ Food, Beverages and Accommodation Services	103,37	105,41	107,56	110,44
Perawatan Pribadi dan Jasa Lainnya/ Personal Care, Social Protection and Miscellaneous Services	105,80	109,76	113,42	119,50
Biaya Produksi dan Penambahan Barang Modal/ Production costs and Capital Addition	103,69	105,85	108,41	117,45
Bibit/ Seed	104,19	103,49	105,49	114,51
Pupuk dan Pestisida/ Fertilizer and Pesticide	104,00	107,30	110,73	124,28
Sewa dan Pengeluaran Lainnya/ Rent and Other Expenses	99,48	100,20	102,34	106,17
Transportasi dan Komunikasi/ Transportation and Communication	104,35	104,89	106,61	116,03
Barang Modal/ Capital Goods	103,19	106,01	108,51	112,38
Upah Buruh/ Labour Wages	103,86	106,79	109,42	116,87
Nilai Tukar Petani/ Farmer's Terms of Trade	103,85	106,18	133,99	139,17
Nilai Tukar Usaha Rumah Tangga Pertanian/ Agricultural Business Households Terms of Trade	104,03	106,92	134,83	137,67

Lampiran 5. Rata-rata Nilai Tukar Petani Subsektor Peternakan Tahun 2019-2022 (2018=100)
Appendix 5. *The Average of Farmer's Terms of Trade of Animal Husbandry Subsector 2019-2022 (2018=100)*

Rincian/Details	2019	2020	2021	2022
(1)	(2)	(3)	(4)	(5)
Indeks Harga yang Diterima Petani/ Price Received by Farmers Indices	108,52	108,29	113,02	121,09
Indeks Harga yang Dibayar Petani/ Price Paid by Farmers Indices	102,98	104,82	106,93	112,39
Konsumsi Rumah Tangga/ Household Consumption	103,45	106,20	108,75	115,09
Makanan, Minuman dan Tembakau/ Food and Non-Alcoholic Beverages	102,95	106,29	109,25	116,60
Pakaian dan Alas Kaki/ Clothing and Footwear	100,21	103,30	105,47	109,88
Perumahan, Air, Listrik dan Bahan Bakar Lainnya/ Housing, Water, Electricity, Gas and Others Fuels	102,64	103,26	104,78	109,07
Perlengkapan, Peralatan dan Pemeliharaan Rutin Rumah Tangga/ Furnishings, Household Equipment and Routine Household Maintenance	107,52	110,93	113,09	118,31
Kesehatan/ Health	104,31	106,62	108,61	110,85
Transportasi/ Transport	108,34	109,29	110,80	118,76
Informasi, Komunikasi, dan Jasa Keuangan/ Information, Communication and Financial Services	98,05	96,58	96,77	95,91
Rekreasi, Olahraga, dan Budaya/ Recreation, Sport and Culture	105,32	106,85	108,79	111,68
Pendidikan/ Education	100,08	100,08	100,08	101,03
Penyediaan Makanan dan Minuman/Restoran/ Food, Beverages and Accommodation Services	103,73	106,20	108,57	111,62
Perawatan Pribadi dan Jasa Lainnya/ Personal Care, Social Protection and Miscellaneous Services	105,81	110,50	114,61	120,75
Biaya Produksi dan Penambahan Barang Modal/ Production costs and Capital Addition	102,55	103,57	105,27	109,94
Bibit/ Seed	103,91	108,06	111,26	117,06
Obat-obatan dan Pakan/ Drugs and Feed	101,50	99,95	100,38	104,85
Sewa dan Pengeluaran Lainnya/ Rent and Other Expenses	103,52	104,06	105,48	107,67
Transportasi dan Komunikasi/ Transportation and Communication	104,95	105,05	106,15	113,56
Barang Modal/ Capital Goods	101,97	102,60	104,37	105,88
Upah Buruh/ Labour Wages	100,29	103,46	106,64	108,68
Nilai Tukar Petani/ Farmer's Terms of Trade	105,38	103,31	105,70	107,74
Nilai Tukar Usaha Rumah Tangga Pertanian/ Agricultural Business Households Terms of Trade	105,82	104,56	107,36	110,14

Lampiran 6. Rata-rata Nilai Tukar Petani Subsektor Perikanan Tahun 2019-2022
(2018=100)
Appendix 6. The Average of Farmer's Terms of Trade of Fisheries Subsector 2019-2022
(2018=100)

Rincian/Details	2019	2020	2021	2022
(1)	(2)	(3)	(4)	(5)
Indeks Harga yang Diterima Petani/ Price Received by Farmers Indices	106,20	108,24	110,53	112,07
Indeks Harga yang Dibayar Petani/ Price Paid by Farmers Indices	103,80	106,22	108,23	115,62
Konsumsi Rumah Tangga/ Household Consumption	103,51	106,36	108,97	115,51
Makanan, Minuman dan Tembakau/ Food and Non-Alcoholic Beverages	103,06	106,70	109,76	117,18
Pakaian dan Alas Kaki/ Clothing and Footwear	102,48	105,06	107,02	112,09
Perumahan, Air, Listrik dan Bahan Bakar Lainnya/ Housing, Water, Electricity, Gas and Others Fuels	103,47	104,40	106,55	111,22
Perlengkapan, Peralatan dan Pemeliharaan Rutin Rumah Tangga/ Furnishings, Household Equipment and Routine Household Maintenance	104,70	107,73	110,00	115,99
Kesehatan/ Health	104,98	107,97	109,84	112,66
Transportasi/ Transport	107,92	108,65	109,90	118,66
Informasi, Komunikasi, dan Jasa Keuangan/ Information, Communication and Financial Services	98,39	96,73	96,72	96,74
Rekreasi, Olahraga, dan Budaya/ Recreation, Sport and Culture	105,52	107,24	109,06	112,08
Pendidikan/ Education	100,17	100,17	100,17	101,74
Penyediaan Makanan dan Minuman/Restoran/ Food, Beverages and Accommodation Services	103,12	104,98	107,30	110,48
Perawatan Pribadi dan Jasa Lainnya/ Personal Care, Social Protection and Miscellaneous Services	106,33	109,16	112,02	117,37
Biaya Produksi dan Penambahan Barang Modal/ Production costs and Capital Addition	104,36	105,95	106,82	115,83
Bibit/ Seed	100,38	103,55	106,90	106,11
Pupuk, Pestisida, Obat dan Pakan/ Fertilizer, Pesticide, Drugs and Feed	103,16	105,77	108,09	116,31
Sewa dan Pengeluaran Lainnya/ Rent and Other Expenses	104,14	106,44	108,50	111,09
Transportasi dan Komunikasi/ Transportation and Communication	104,63	104,60	104,50	120,07
Barang Modal/ Capital Goods	105,65	109,57	110,93	112,99
Upah Buruh/ Labour Wages	100,14	100,14	100,20	101,08
Nilai Tukar Petani/ Farmer's Terms of Trade	102,31	101,90	102,13	96,93
Nilai Tukar Usaha Rumah Tangga Pertanian/ Agricultural Business Households Terms of Trade	101,76	102,16	103,47	96,75

Lampiran 7. Rata-rata Nilai Tukar Petani Subsektor Perikanan Tangkap Tahun 2019-2022 (2018=100)
Appendix 7. *The Average of Farmer's Terms of Trade of Capture Fisheries Subsector 2019-2022 (2018=100)*

Rincian/Details	2019	2020	2021	2022
(1)	(2)	(3)	(4)	(5)
Indeks Harga yang Diterima Petani/ Price Received by Farmers Indices	106,14	108,86	110,95	112,32
Indeks Harga yang Dibayar Petani/ Price Paid by Farmers Indices	103,94	106,33	108,28	116,00
Konsumsi Rumah Tangga/ Household Consumption	103,49	106,36	109,00	115,56
Makanan, Minuman dan Tembakau/ Food and Non-Alcoholic Beverages	103,05	106,69	109,75	117,21
Pakaian dan Alas Kaki/ Clothing and Footwear	102,48	105,01	106,94	111,97
Perumahan, Air, Listrik dan Bahan Bakar Lainnya/ Housing, Water, Electricity, Gas and Others Fuels	103,61	104,59	106,84	111,56
Perlengkapan, Peralatan dan Pemeliharaan Rutin Rumah Tangga/ Furnishings, Household Equipment and Routine Household Maintenance	104,64	107,74	110,01	116,01
Kesehatan/ Health	104,85	107,77	109,62	112,46
Transportasi/ Transport	107,84	108,54	109,78	118,69
Informasi, Komunikasi, dan Jasa Keuangan/ Information, Communication and Financial Services	98,51	96,80	96,77	96,82
Rekreasi, Olahraga, dan Budaya/ Recreation, Sport and Culture	105,12	106,78	108,63	111,66
Pendidikan/ Education	100,19	100,19	100,19	101,74
Penyediaan Makanan dan Minuman/Restoran/ Food, Beverages and Accommodation Services	103,02	104,95	107,27	110,43
Perawatan Pribadi dan Jasa Lainnya/ Personal Care, Social Protection and Miscellaneous Services	106,43	109,24	112,07	117,38
Biaya Produksi dan Penambahan Barang Modal/ Production costs and Capital Addition	104,80	106,26	106,90	116,85
Sewa dan Pengeluaran Lainnya/ Rent and Other Expenses	105,09	107,91	110,42	113,60
Transportasi dan Komunikasi/ Transportation and Communication	104,90	104,66	104,48	120,78
Barang Modal/ Capital Goods	104,74	108,70	110,12	112,09
Upah Buruh/ Labour Wages	100,00	100,00	100,00	100,00
Nilai Tukar Petani/ Farmer's Terms of Trade	102,12	102,38	102,47	96,83
Nilai Tukar Usaha Rumah Tangga Pertanian/ Agricultural Business Households Terms of Trade	101,28	102,45	103,79	96,12

Lampiran 8. Rata-rata Nilai Tukar Petani Subsektor Perikanan Budidaya Tahun 2019-2022 (2018=100)
Appendix 8. The Average of Farmer's Terms of Trade of Aquaculture Subsector 2019-2022 (2018=100)

Rincian/Details	2019	2020	2021	2022
(1)	(2)	(3)	(4)	(5)
Indeks Harga yang Diterima Petani/ Price Received by Farmers Indices	106,43	105,68	108,74	111,02
Indeks Harga yang Dibayar Petani/ Price Paid by Farmers Indices	103,22	105,78	108,05	114,03
Konsumsi Rumah Tangga/ Household Consumption	103,57	106,37	108,89	115,33
Makanan, Minuman dan Tembakau/ Food and Non-Alcoholic Beverages	103,09	106,75	109,77	117,05
Pakaian dan Alas Kaki/ Clothing and Footwear	102,50	105,28	107,33	112,60
Perumahan, Air, Listrik dan Bahan Bakar Lainnya/ Housing, Water, Electricity, Gas and Others Fuels	102,89	103,60	105,33	109,80
Perlengkapan, Peralatan dan Pemeliharaan Rutin Rumah Tangga/ Furnishings, Household Equipment and Routine Household Maintenance	104,97	107,67	109,96	115,91
Kesehatan/ Health	105,51	108,83	110,74	113,52
Transportasi/ Transport	108,23	109,10	110,43	118,54
Informasi, Komunikasi, dan Jasa Keuangan/ Information, Communication and Financial Services	97,91	96,46	96,52	96,44
Rekreasi, Olahraga, dan Budaya/ Recreation, Sport and Culture	107,22	109,18	110,81	113,85
Pendidikan/ Education	100,08	100,08	100,08	101,73
Penyediaan Makanan dan Minuman/Restoran/ Food, Beverages and Accommodation Services	103,57	105,13	107,41	110,70
Perawatan Pribadi dan Jasa Lainnya/ Personal Care, Social Protection and Miscellaneous Services	105,92	108,87	111,85	117,30
Biaya Produksi dan Penambahan Barang Modal/ Production costs and Capital Addition	102,54	104,65	106,45	111,56
Bibit/ Seed	100,38	103,55	106,90	106,11
Pupuk, Obat dan Pakan/ Fertilizer, Drugs and Feed	103,16	105,77	108,09	116,31
Sewa dan Pengeluaran Lainnya/ Rent and Other Expenses	100,17	100,31	100,45	100,65
Transportasi dan Komunikasi/ Transportation and Communication	103,50	104,33	104,57	117,10
Barang Modal/ Capital Goods	109,43	113,19	114,28	116,72
Upah Buruh/ Labour Wages	100,73	100,73	101,04	105,61
Nilai Tukar Petani/ Farmer's Terms of Trade	103,11	99,91	100,64	97,36
Nilai Tukar Usaha Rumah Tangga Pertanian/ Agricultural Business Households Terms of Trade	103,79	100,98	102,15	99,52

Lampiran 9. Rata-rata Indeks Harga Hasil Produksi Kalimantan Tengah Tahun 2019-2022 (2018=100)
Appendix 9. *The Average of Price Index of Production Commodities of Kalimantan Tengah 2019-2022 (2018=100)*

Rincian/Details	2019	2020	2021	2022
(1)	(2)	(3)	(4)	(5)
Subsektor Tanaman Pangan/ Food Crops Subsector				
Padi/ Paddy	102,53	106,03	105,30	109,82
Palawija/ Secondary Crops	98,02	97,04	98,51	107,14
Subsektor Tanaman Hortikultura/ Horticulture Crops Subsector				
Sayur-sayuran/ Vegetables	110,47	107,27	113,76	137,00
Buah-buahan/ Fruits	102,98	103,37	108,21	124,20
Tanaman Obat/ Medicinal Plants	101,91	106,25	108,56	109,79
Subsektor Tanaman Perkebunan Rakyat/ Smallholder Estate Crops Subsector				
Tanaman Perkebunan Rakyat (TPR)/ Smallholder Estate Crops	107,87	113,17	146,17	161,69
Subsektor Peternakan/ Animal Husbandry Subsector				
Ternak Besar/ Large Livestock	106,67	110,49	114,27	121,33
Ternak Kecil/ Small Livestock	102,10	102,50	109,71	120,14
Unggas/ Poultry	109,71	107,71	112,77	121,19
Hasil Ternak/ Livestock Product	103,52	104,48	105,54	111,22
Subsektor Perikanan/ Fisheries Subsector				
Penangkapan/ Capture Fisheries	106,14	108,86	110,95	112,32
Budidaya/ Aquaculture	106,43	105,68	108,74	111,02

Lampiran 10. Rata-rata Indeks Harga Hasil Produksi Perikanan Kalimantan Tengah
Appendix 10. The Average of Price Index of Fisheries Production Commodities of
Kalimantan Tengah 2019-2022 (2018=100)

Rincian/Details	2019	2020	2021	2022
(1)	(2)	(3)	(4)	(5)
Subsektor Perikanan Tangkap/ Capture Fisheries Subsector				
Penangkapan Perairan Umum/ Inland Openwater Capture Fisheries	106,23	112,13	115,42	112,53
Penangkapan Laut/ Marine Capture Fisheries	106,05	105,49	106,37	112,09
Subsektor Perikanan Budidaya/ Aquaculture Subsector				
Budidaya Air Tawar/ Freshwater Culture	107,55	107,85	110,01	113,72
Budidaya Air Payau/ Marine Culture	104,97	102,84	107,08	107,48

Lampiran 11. NTP, NTUP, I_t dan I_b Kalimantan Tengah, Januari-Desember 2022
Appendix 11. FTT, ABHTT, I_t and I_b of Kalimantan Tengah, January-December 2022

Rincian/Details	Jan Jan	Feb Feb	Mar Mar	Apr Apr	Mei May	Jun Jun
(1)	(2)	(3)	(4)	(5)	(6)	(7)
Indeks Harga yang Diterima Petani/ Price Received by Farmers Indices	144,93	147,63	150,76	150,97	140,19	137,42
Indeks Harga yang Dibayar Petani/ Price Paid by Farmers Indices	111,77	111,94	112,60	113,94	114,94	116,28
Konsumsi Rumah Tangga/ Household Consumption	112,24	112,27	113,00	114,30	115,35	116,83
Makanan, Minuman dan Tembakau/ Food and Non-Alcoholic Beverages	113,88	113,65	114,54	115,78	117,22	119,33
Pakaian dan Alas Kaki/ Clothing and Footwear	109,39	109,77	110,19	111,40	112,26	113,19
Perumahan, Air, Listrik dan Bahan Bakar Lainnya/ Housing, Water, Electricity, Gas and Others Fuels	107,66	108,19	108,59	109,49	110,28	110,60
Perlengkapan, Peralatan dan Pemeliharaan Rutin Rumah Tangga/ Furnishings, Household Equipment and Routine Household Maintenance	112,71	113,64	114,27	115,15	115,54	115,94
Kesehatan/ Health	109,08	109,36	109,63	110,05	110,39	110,73
Transportasi/ Transport	111,98	112,46	113,10	116,17	116,33	116,86
Informasi, Komunikasi, dan Jasa Keuangan/ Information, Communication and Financial Services	96,26	96,27	96,29	96,31	96,25	96,26
Rekreasi, Olahraga, dan Budaya/ Recreation, Sport and Culture	110,43	110,48	110,49	110,98	111,52	111,82
Pendidikan/ Education	100,29	100,39	100,42	100,42	100,42	100,42
Penyediaan Makanan dan Minuman/Restoran/ Food, Beverages and Accommodation Services	108,62	108,86	109,04	109,57	109,99	110,77
Perawatan Pribadi dan Jasa Lainnya/ Personal Care, Social Protection and Miscellaneous Services	115,93	116,65	117,54	118,44	118,87	119,06
Biaya Produksi dan Penambahan Barang Modal/ Production costs and Capital Addition	110,84	111,62	112,06	113,61	114,51	115,17
Bibit/ Seed	106,24	107,02	107,68	108,91	109,87	110,88
Pupuk, Pestisida, Obat dan Pakan/ Fertilizer, Pesticide, Drugs and Feed	114,44	116,27	116,72	118,32	119,17	120,55
Sewa dan Pengeluaran Lainnya/ Rent and Other Expenses	104,91	105,67	105,97	106,32	106,51	106,52
Transportasi dan Komunikasi/ Transportation and Communication	108,66	108,94	109,68	113,78	114,38	114,53
Barang Modal/ Capital Goods	108,98	109,11	109,23	109,77	110,37	110,68
Upah Buruh/ Labour Wages	111,07	111,39	111,77	112,31	113,93	114,19
Nilai Tukar Petani/ Farmer's Terms of Trade	129,66	131,88	133,89	132,50	121,97	118,18
Nilai Tukar Usaha Rumah Tangga Pertanian/ Agricultural Business Households Terms of Trade	130,75	132,25	134,54	132,89	122,43	119,32

Lanjutan Lampiran 11.

Continued from Appendix 11.

Rincian/Details	Jul Jul	Ag Aug	Sep Sep	Okt Oct	Nov Nov	Des Des
(1)	(8)	(9)	(10)	(11)	(12)	(13)
Indeks Harga yang Diterima Petani/ Price Received by Farmers Indices	129,44	134,64	136,60	136,49	138,66	139,41
Indeks Harga yang Dibayar Petani/ Price Paid by Farmers Indices	116,44	115,99	117,78	118,11	118,63	119,07
Konsumsi Rumah Tangga/ Household Consumption	116,96	116,27	117,85	118,11	118,73	119,19
Makanan, Minuman dan Tembakau/ Food and Non-Alcoholic Beverages	119,33	117,95	119,05	119,18	120,05	120,66
Pakaian dan Alas Kaki/ Clothing and Footwear	113,77	113,87	114,56	114,69	114,81	115,03
Perumahan, Air, Listrik dan Bahan Bakar Lainnya/ Housing, Water, Electricity, Gas and Others Fuels	111,25	112,03	112,98	113,55	113,95	114,09
Perlengkapan, Peralatan dan Pemeliharaan Rutin Rumah Tangga/ Furnishings, Household Equipment and Routine Household Maintenance	116,38	116,84	117,22	117,78	117,89	118,04
Kesehatan/ Health	110,80	110,84	111,18	111,34	111,44	111,71
Transportasi/ Transport	116,97	117,51	124,34	125,04	125,14	125,34
Informasi, Komunikasi, dan Jasa Keuangan/ Information, Communication and Financial Services	96,27	96,27	96,26	96,32	96,32	96,34
Rekreasi, Olahraga, dan Budaya/ Recreation, Sport and Culture	112,12	112,38	113,11	112,98	113,12	113,14
Pendidikan/ Education	101,82	102,09	104,15	104,15	104,15	104,15
Penyediaan Makanan dan Minuman/Restoran/ Food, Beverages and Accommodation Services	111,25	111,36	111,73	111,87	112,19	112,63
Perawatan Pribadi dan Jasa Lainnya/ Personal Care, Social Protection and Miscellaneous Services	118,98	119,47	119,99	120,51	120,98	121,43
Biaya Produksi dan Penambahan Barang Modal/ Production costs and Capital Addition	115,38	115,91	118,70	119,09	119,19	119,49
Bibit/ Seed	111,47	112,47	113,01	113,49	114,25	114,63
Pupuk, Pestisida, Obat dan Pakan/ Fertilizer, Pesticide, Drugs and Feed	120,72	121,70	122,63	122,84	123,19	123,50
Sewa dan Pengeluaran Lainnya/ Rent and Other Expenses	106,56	106,63	107,14	107,16	107,37	107,45
Transportasi dan Komunikasi/ Transportation and Communication	114,91	115,76	127,01	127,67	127,29	127,40
Barang Modal/ Capital Goods	110,82	111,04	111,35	111,62	111,74	112,51
Upah Buruh/ Labour Wages	114,19	114,23	114,55	114,75	114,75	114,78
Nilai Tukar Petani/ Farmer's Terms of Trade	111,16	116,08	115,98	115,56	116,88	117,09
Nilai Tukar Usaha Rumah Tangga Pertanian/ Agricultural Business Households Terms of Trade	112,18	116,16	115,08	114,61	116,34	116,67

Lampiran Appendix 12. NTP, NTUP, I_t dan I_b Subsektor Tanaman Pangan Kalimantan Tengah, Januari-Desember 2022
 FTT, ABHTT, I_t and I_b of Food Crops Subsector of Kalimantan Tengah, January-December 2022

Rincian/Details	Jan Jan	Feb Feb	Mar Mar	Apr Apr	Mei May	Jun Jun
(1)	(2)	(3)	(4)	(5)	(6)	(7)
Indeks Harga yang Diterima Petani/ <i>Price Received by Farmers Indices</i>	107,78	108,04	107,87	106,15	107,27	108,14
Indeks Harga yang Dibayar Petani/ <i>Price Paid by Farmers Indices</i>	112,23	112,37	112,98	114,32	115,43	116,81
Konsumsi Rumah Tangga/ <i>Household Consumption</i>	112,87	112,88	113,64	115,00	116,13	117,67
Makanan, Minuman dan Tembakau/ <i>Food and Non-Alcoholic Beverages</i>	114,98	114,73	115,64	116,94	118,44	120,61
Pakaian dan Alas Kaki/ <i>Clothing and Footwear</i>	109,55	109,90	110,35	111,59	112,49	113,39
Perumahan, Air, Listrik dan Bahan Bakar Lainnya/ <i>Housing, Water, Electricity, Gas and Others Fuels</i>	107,93	108,47	108,94	109,88	110,68	111,02
Perlengkapan, Peralatan dan Pemeliharaan Rutin Rumah Tangga/ <i>Furnishings, Household Equipment and Routine Household Maintenance</i>	112,17	113,02	113,65	114,53	114,92	115,29
Kesehatan/ <i>Health</i>	109,21	109,66	110,05	110,54	111,01	111,30
Transportasi/ <i>Transport</i>	110,37	110,92	111,69	115,40	115,55	115,77
Informasi, Komunikasi, dan Jasa Keuangan/ <i>Information, Communication and Financial Services</i>	95,97	95,98	95,98	96,01	95,98	95,99
Rekreasi, Olahraga, dan Budaya/ <i>Recreation, Sport and Culture</i>	110,91	110,95	110,98	111,50	112,06	112,40
Pendidikan/ <i>Education</i>	100,46	100,74	100,81	100,81	100,81	100,81
Penyediaan Makanan dan Minuman/Restoran/ <i>Food, Beverages and Accommodation Services</i>	108,61	108,91	109,10	109,79	110,22	110,90
Perawatan Pribadi dan Jasa Lainnya/ <i>Personal Care, Social Protection and Miscellaneous Services</i>	114,59	115,24	115,93	116,81	117,37	117,54
Biaya Produksi dan Penambahan Barang Modal/ <i>Production costs and Capital Addition</i>	109,93	110,51	110,61	111,88	112,90	113,71
Bibit/ <i>Seed</i>	99,23	99,25	99,26	99,33	99,22	99,22
Pupuk dan Pestisida/ <i>Fertilizer and Pesticide</i>	112,52	114,28	114,22	116,18	116,85	118,53
Sewa dan Pengeluaran Lainnya/ <i>Rent and Other Expenses</i>	104,74	104,76	104,76	105,50	106,09	106,11
Transportasi dan Komunikasi/ <i>Transportation and Communication</i>	109,98	110,27	111,52	117,93	119,10	119,23
Barang Modal/ <i>Capital Goods</i>	106,58	106,69	106,69	107,20	107,45	107,76
Upah Buruh/ <i>Labour Wages</i>	111,39	111,59	111,59	111,71	113,40	114,16
Nilai Tukar Petani/ <i>Farmer's Terms of Trade</i>	96,04	96,15	95,47	92,85	92,93	92,58
Nilai Tukar Usaha Rumah Tangga Pertanian/ <i>Agricultural Business Households Terms of Trade</i>	98,05	97,76	97,52	94,88	95,01	95,10

Lanjutan Lampiran 12.

Continued from Appendix 12.

Rincian/Details	Jul Jul	Ag Aug	Sep Sep	Okt Oct	Nov Nov	Des Des
(1)	(8)	(9)	(10)	(11)	(12)	(13)
Indeks Harga yang Diterima Petani/ Price Received by Farmers Indices	107,42	110,56	111,76	112,78	113,51	114,43
Indeks Harga yang Dibayar Petani/ Price Paid by Farmers Indices	116,96	116,31	117,72	117,99	118,49	118,79
Konsumsi Rumah Tangga/ Household Consumption	117,83	116,85	118,32	118,48	119,11	119,45
Makanan, Minuman dan Tembakau/ Food and Non-Alcoholic Beverages	120,65	118,88	119,84	119,89	120,75	121,17
Pakaian dan Alas Kaki/ Clothing and Footwear	114,02	114,12	114,79	114,90	115,03	115,22
Perumahan, Air, Listrik dan Bahan Bakar Lainnya/ Housing, Water, Electricity, Gas and Others Fuels	111,75	112,62	113,66	114,33	114,73	114,92
Perlengkapan, Peralatan dan Pemeliharaan Rutin Rumah Tangga/ Furnishings, Household Equipment and Routine Household Maintenance	115,70	116,19	116,56	117,14	117,23	117,35
Kesehatan/ Health	111,35	111,41	111,78	112,06	112,17	112,44
Transportasi/ Transport	115,89	116,57	124,58	124,83	124,96	125,05
Informasi, Komunikasi, dan Jasa Keuangan/ Information, Communication and Financial Services	95,99	95,99	95,98	96,01	96,01	96,02
Rekreasi, Olahraga, dan Budaya/ Recreation, Sport and Culture	112,72	112,98	113,79	113,65	113,79	113,82
Pendidikan/ Education	102,06	102,51	104,48	104,48	104,48	104,48
Penyediaan Makanan dan Minuman/Restoran/ Food, Beverages and Accommodation Services	111,34	111,44	112,01	112,28	112,48	112,85
Perawatan Pribadi dan Jasa Lainnya/ Personal Care, Social Protection and Miscellaneous Services	117,60	118,14	118,67	119,19	119,72	120,11
Biaya Produksi dan Penambahan Barang Modal/ Production costs and Capital Addition	113,82	114,36	115,56	116,21	116,24	116,40
Bibit/ Seed	99,31	100,60	102,10	103,14	103,70	103,88
Pupuk dan Pestisida/ Fertilizer and Pesticide	118,53	119,75	120,20	120,80	120,89	121,05
Sewa dan Pengeluaran Lainnya/ Rent and Other Expenses	106,15	106,16	106,47	106,50	106,50	106,52
Transportasi dan Komunikasi/ Transportation and Communication	119,88	121,51	132,06	133,42	133,04	133,32
Barang Modal/ Capital Goods	107,97	108,01	108,13	108,25	108,32	108,53
Upah Buruh/ Labour Wages	114,19	114,19	114,19	114,92	114,92	115,06
Nilai Tukar Petani/ Farmer's Terms of Trade	91,84	95,05	94,94	95,59	95,80	96,34
Nilai Tukar Usaha Rumah Tangga Pertanian/ Agricultural Business Households Terms of Trade	94,38	96,68	96,72	97,05	97,65	98,31

Lampiran Appendix 13. NTP, NTUP, I_t dan I_b Subsektor Hortikultura Kalimantan Tengah, Januari-Desember 2022
 FTT, ABHTT, I_t and I_b of Horticulture Crops Subsector of Kalimantan Tengah, January-December 2022

Rincian/Details	Jan Jan	Feb Feb	Mar Mar	Apr Apr	Mei May	Jun Jun
(1)	(2)	(3)	(4)	(5)	(6)	(7)
Indeks Harga yang Diterima Petani/ <i>Price Received by Farmers Indices</i>	123,23	121,74	124,59	124,04	126,77	136,44
Indeks Harga yang Dibayar Petani/ <i>Price Paid by Farmers Indices</i>	111,82	111,94	112,54	113,85	114,81	116,17
Konsumsi Rumah Tangga/ <i>Household Consumption</i>	112,01	112,03	112,68	113,98	114,99	116,44
Makanan, Minuman dan Tembakau/ <i>Food and Non-Alcoholic Beverages</i>	113,43	113,20	113,96	115,19	116,53	118,57
Pakaian dan Alas Kaki/ <i>Clothing and Footwear</i>	109,34	109,68	110,13	111,44	112,32	113,21
Perumahan, Air, Listrik dan Bahan Bakar Lainnya/ <i>Housing, Water, Electricity, Gas and Others Fuels</i>	108,00	108,50	108,90	109,84	110,68	111,00
Perlengkapan, Peralatan dan Pemeliharaan Rutin Rumah Tangga/ <i>Furnishings, Household Equipment and Routine Household Maintenance</i>	112,10	113,02	113,64	114,57	114,96	115,28
Kesehatan/ <i>Health</i>	108,84	108,99	109,30	109,70	109,93	110,30
Transportasi/ <i>Transport</i>	112,38	112,87	113,49	116,58	116,73	117,07
Informasi, Komunikasi, dan Jasa Keuangan/ <i>Information, Communication and Financial Services</i>	96,18	96,20	96,22	96,23	96,17	96,19
Rekreasi, Olahraga, dan Budaya/ <i>Recreation, Sport and Culture</i>	110,20	110,25	110,25	110,75	111,29	111,59
Pendidikan/ <i>Education</i>	100,37	100,55	100,59	100,59	100,59	100,59
Penyediaan Makanan dan Minuman/Restoran/ <i>Food, Beverages and Accommodation Services</i>	108,32	108,64	108,90	109,45	109,87	110,66
Perawatan Pribadi dan Jasa Lainnya/ <i>Personal Care, Social Protection and Miscellaneous Services</i>	115,26	115,96	116,74	117,63	118,13	118,32
Biaya Produksi dan Penambahan Barang Modal/ <i>Production costs and Capital Addition</i>	110,32	111,19	111,37	112,84	113,32	114,03
Bibit/ <i>Seed</i>	107,22	107,40	107,43	108,70	108,70	109,45
Pupuk dan Pestisida/ <i>Fertilizer and Pesticide</i>	114,86	116,75	117,01	118,06	119,22	120,53
Sewa dan Pengeluaran Lainnya/ <i>Rent and Other Expenses</i>	104,85	104,97	104,89	105,04	105,33	105,34
Transportasi dan Komunikasi/ <i>Transportation and Communication</i>	109,53	109,60	110,07	115,98	115,87	116,22
Barang Modal/ <i>Capital Goods</i>	110,12	110,33	110,35	110,42	110,76	111,07
Upah Buruh/ <i>Labour Wages</i>	105,09	105,57	105,57	105,57	105,57	105,80
Nilai Tukar Petani/ <i>Farmer's Terms of Trade</i>	110,20	108,76	110,71	108,95	110,42	117,45
Nilai Tukar Usaha Rumah Tangga Pertanian/ <i>Agricultural Business Households Terms of Trade</i>	111,70	109,49	111,87	109,92	111,86	119,65

Lanjutan Lampiran 13.

Continued from Appendix 13.

Rincian/Details	Jul Jul	Ags Aug	Sep Sep	Okt Oct	Nov Nov	Des Des
(1)	(8)	(9)	(10)	(11)	(12)	(13)
Indeks Harga yang Diterima Petani/ <i>Price Received by Farmers Indices</i>	137,37	134,32	131,47	131,19	128,32	128,86
Indeks Harga yang Dibayar Petani/ <i>Price Paid by Farmers Indices</i>	116,20	115,70	117,37	117,56	118,12	118,57
Konsumsi Rumah Tangga/ <i>Household Consumption</i>	116,46	115,83	117,45	117,65	118,28	118,76
Makanan, Minuman dan Tembakau/ <i>Food and Non-Alcoholic Beverages</i>	118,41	117,17	118,40	118,50	119,37	120,01
Pakaian dan Alas Kaki/ <i>Clothing and Footwear</i>	113,76	113,87	114,54	114,64	114,78	114,96
Perumahan, Air, Listrik dan Bahan Bakar Lainnya/ <i>Housing, Water, Electricity, Gas and Others Fuels</i>	111,68	112,47	113,42	113,97	114,34	114,52
Perlengkapan, Peralatan dan Pemeliharaan Rutin Rumah Tangga/ <i>Furnishings, Household Equipment and Routine Household Maintenance</i>	115,70	116,14	116,56	117,11	117,18	117,32
Kesehatan/ <i>Health</i>	110,34	110,36	110,61	110,75	110,84	111,09
Transportasi/ <i>Transport</i>	117,15	117,70	124,35	124,77	124,86	124,99
Informasi, Komunikasi, dan Jasa Keuangan/ <i>Information, Communication and Financial Services</i>	96,19	96,19	96,18	96,25	96,25	96,27
Rekreasi, Olahraga, dan Budaya/ <i>Recreation, Sport and Culture</i>	111,89	112,15	112,92	112,78	112,92	112,95
Pendidikan/ <i>Education</i>	102,42	102,78	104,98	104,98	104,98	104,98
Penyediaan Makanan dan Minuman/Restoran/ <i>Food, Beverages and Accommodation Services</i>	111,17	111,27	111,64	111,80	112,11	112,52
Perawatan Pribadi dan Jasa Lainnya/ <i>Personal Care, Social Protection and Miscellaneous Services</i>	118,32	118,85	119,38	119,96	120,45	120,90
Biaya Produksi dan Penambahan Barang Modal/ <i>Production costs and Capital Addition</i>	114,12	114,62	116,74	116,84	116,88	117,08
Bibit/ <i>Seed</i>	109,66	109,87	110,03	110,03	109,99	109,99
Pupuk dan Pestisida/ <i>Fertilizer and Pesticide</i>	120,41	121,15	121,64	121,72	121,93	122,30
Sewa dan Pengeluaran Lainnya/ <i>Rent and Other Expenses</i>	105,40	105,54	105,87	105,93	105,93	105,98
Transportasi dan Komunikasi/ <i>Transportation and Communication</i>	116,82	117,35	129,08	129,49	129,20	129,39
Barang Modal/ <i>Capital Goods</i>	111,19	111,29	111,48	111,49	111,61	111,81
Upah Buruh/ <i>Labour Wages</i>	105,80	106,27	106,46	106,46	106,46	106,46
Nilai Tukar Petani/ <i>Farmer's Terms of Trade</i>	118,22	116,10	112,01	111,59	108,63	108,68
Nilai Tukar Usaha Rumah Tangga Pertanian/ <i>Agricultural Business Households Terms of Trade</i>	120,38	117,19	112,62	112,28	109,78	110,06

Lampiran 14. NTP, NTUP, I_t dan I_b Subsektor Tanaman Perkebunan Rakyat Kalimantan Tengah, Januari-Desember 2022
Appendix 14. FTT , $ABHTT$, I_t and I_b of Smallholder Estate Crops Subsector of Kalimantan Tengah, January-December 2022

Rincian/Details	Jan Jan	Feb Feb	Mar Mar	Apr Apr	Mei May	Jun Jun
(1)	(2)	(3)	(4)	(5)	(6)	(7)
Indeks Harga yang Diterima Petani/ <i>Price Received by Farmers Indices</i>	172,03	176,97	182,34	183,27	162,09	154,48
Indeks Harga yang Dibayar Petani/ <i>Price Paid by Farmers Indices</i>	112,22	112,40	113,10	114,44	115,50	116,83
Konsumsi Rumah Tangga/ <i>Household Consumption</i>	112,20	112,24	112,96	114,24	115,30	116,80
Makanan, Minuman dan Tembakau/ <i>Food and Non-Alcoholic Beverages</i>	113,71	113,48	114,38	115,60	117,08	119,21
Pakaian dan Alas Kaki/ <i>Clothing and Footwear</i>	109,89	110,27	110,68	111,92	112,77	113,72
Perumahan, Air, Listrik dan Bahan Bakar Lainnya/ <i>Housing, Water, Electricity, Gas and Others Fuels</i>	107,82	108,36	108,74	109,62	110,43	110,74
Perlengkapan, Peralatan dan Pemeliharaan Rutin Rumah Tangga/ <i>Furnishings, Household Equipment and Routine Household Maintenance</i>	112,50	113,47	114,08	114,97	115,43	115,87
Kesehatan/ <i>Health</i>	108,80	109,00	109,23	109,61	109,92	110,25
Transportasi/ <i>Transport</i>	112,65	113,08	113,63	116,30	116,46	117,23
Informasi, Komunikasi, dan Jasa Keuangan/ <i>Information, Communication and Financial Services</i>	96,40	96,42	96,44	96,46	96,39	96,40
Rekreasi, Olahraga, dan Budaya/ <i>Recreation, Sport and Culture</i>	110,28	110,33	110,33	110,80	111,34	111,62
Pendidikan/ <i>Education</i>	100,26	100,32	100,34	100,34	100,34	100,34
Penyediaan Makanan dan Minuman/Restoran/ <i>Food, Beverages and Accommodation Services</i>	108,52	108,74	108,89	109,35	109,76	110,57
Perawatan Pribadi dan Jasa Lainnya/ <i>Personal Care, Social Protection and Miscellaneous Services</i>	116,38	117,14	118,11	119,03	119,41	119,62
Biaya Produksi dan Penambahan Barang Modal/ <i>Production costs and Capital Addition</i>	112,31	113,29	113,87	115,55	116,58	117,02
Bibit/ <i>Seed</i>	107,69	108,97	110,11	112,05	113,84	115,29
Pupuk dan Pestisida/ <i>Fertilizer and Pesticide</i>	117,79	120,09	120,76	122,46	123,51	124,68
Sewa dan Pengeluaran Lainnya/ <i>Rent and Other Expenses</i>	104,01	105,31	105,85	106,07	106,12	106,12
Transportasi dan Komunikasi/ <i>Transportation and Communication</i>	108,61	108,92	109,47	112,69	113,05	113,03
Barang Modal/ <i>Capital Goods</i>	110,26	110,39	110,56	111,26	112,09	112,50
Upah Buruh/ <i>Labour Wages</i>	113,66	114,12	114,81	115,63	117,74	117,74
Nilai Tukar Petani/ <i>Farmer's Terms of Trade</i>	153,30	157,45	161,22	160,14	140,34	132,23
Nilai Tukar Usaha Rumah Tangga Pertanian/ <i>Agricultural Business Households Terms of Trade</i>	153,17	156,22	160,13	158,61	139,03	132,02

Lanjutan Lampiran 14.

Continued from Appendix 14.

Rincian/Details	Jul Jul	Ag Aug	Sep Sep	Okt Oct	Nov Nov	Des Des
(1)	(8)	(9)	(10)	(11)	(12)	(13)
Indeks Harga yang Diterima Petani/ Price Received by Farmers Indices	140,35	149,56	153,16	152,42	156,41	157,20
Indeks Harga yang Dibayar Petani/ Price Paid by Farmers Indices	116,97	116,49	118,43	118,74	119,26	119,73
Konsumsi Rumah Tangga/ Household Consumption	116,93	116,27	117,93	118,26	118,86	119,36
Makanan, Minuman dan Tembakau/ Food and Non-Alcoholic Beverages	119,23	117,87	119,01	119,19	120,06	120,72
Pakaian dan Alas Kaki/ Clothing and Footwear	114,36	114,46	115,15	115,28	115,39	115,61
Perumahan, Air, Listrik dan Bahan Bakar Lainnya/ Housing, Water, Electricity, Gas and Others Fuels	111,37	112,11	113,03	113,57	113,98	114,10
Perlengkapan, Peralatan dan Pemeliharaan Rutin Rumah Tangga/ Furnishings, Household Equipment and Routine Household Maintenance	116,28	116,75	117,11	117,71	117,83	118,02
Kesehatan/ Health	110,32	110,35	110,67	110,79	110,88	111,14
Transportasi/ Transport	117,33	117,79	123,95	125,00	125,08	125,37
Informasi, Komunikasi, dan Jasa Keuangan/ Information, Communication and Financial Services	96,40	96,40	96,39	96,47	96,47	96,50
Rekreasi, Olahraga, dan Budaya/ Recreation, Sport and Culture	111,91	112,17	112,89	112,76	112,90	112,92
Pendidikan/ Education	101,81	102,06	104,25	104,25	104,25	104,25
Penyediaan Makanan dan Minuman/Restoran/ Food, Beverages and Accommodation Services	111,07	111,17	111,45	111,53	111,88	112,32
Perawatan Pribadi dan Jasa Lainnya/ Personal Care, Social Protection and Miscellaneous Services	119,48	119,97	120,49	120,98	121,45	121,90
Biaya Produksi dan Penambahan Barang Modal/ Production costs and Capital Addition	117,19	117,71	121,20	121,40	121,45	121,78
Bibit/ Seed	116,08	117,19	117,56	117,56	118,75	119,08
Pupuk dan Pestisida/ Fertilizer and Pesticide	124,97	126,09	127,48	127,51	127,81	128,20
Sewa dan Pengeluaran Lainnya/ Rent and Other Expenses	106,12	106,18	106,88	106,88	107,23	107,27
Transportasi dan Komunikasi/ Transportation and Communication	113,20	113,66	124,74	125,26	124,82	124,90
Barang Modal/ Capital Goods	112,59	112,93	113,34	113,69	113,81	115,12
Upah Buruh/ Labour Wages	117,74	117,75	118,32	118,32	118,32	118,32
Nilai Tukar Petani/ Farmer's Terms of Trade	119,98	128,38	129,32	128,36	131,14	131,29
Nilai Tukar Usaha Rumah Tangga Pertanian/ Agricultural Business Households Terms of Trade	119,76	127,05	126,36	125,55	128,79	129,08

Lampiran Appendix 15. NTP, NTUP, I_t dan I_b Subsektor Peternakan Kalimantan Tengah, Januari-Desember 2022
FTT, ABHTT, I_t and I_b of Animal Husbandry Subsector of Kalimantan Tengah, January-December 2022

Rincian/Details	Jan Jan	Feb Feb	Mar Mar	Apr Apr	Mei May	Jun Jun
(1)	(2)	(3)	(4)	(5)	(6)	(7)
Indeks Harga yang Diterima Petani/ <i>Price Received by Farmers Indices</i>	117,00	117,80	118,39	119,24	121,47	125,90
Indeks Harga yang Dibayar Petani/ <i>Price Paid by Farmers Indices</i>	109,09	109,29	109,82	110,99	111,50	112,90
Konsumsi Rumah Tangga/ <i>Household Consumption</i>	111,55	111,60	112,34	113,61	114,54	115,91
Makanan, Minuman dan Tembakau/ <i>Food and Non-Alcoholic Beverages</i>	113,02	112,80	113,69	114,92	116,22	118,23
Pakaian dan Alas Kaki/ <i>Clothing and Footwear</i>	106,89	107,30	107,73	108,62	109,41	110,32
Perumahan, Air, Listrik dan Bahan Bakar Lainnya/ <i>Housing, Water, Electricity, Gas and Others Fuels</i>	105,88	106,34	106,72	107,63	108,35	108,63
Perlengkapan, Peralatan dan Pemeliharaan Rutin Rumah Tangga/ <i>Furnishings, Household Equipment and Routine Household Maintenance</i>	115,48	116,31	116,99	117,77	117,80	118,08
Kesehatan/ <i>Health</i>	109,37	109,70	109,91	110,33	110,74	111,07
Transportasi/ <i>Transport</i>	112,10	112,63	113,31	116,70	116,89	117,14
Informasi, Komunikasi, dan Jasa Keuangan/ <i>Information, Communication and Financial Services</i>	95,86	95,89	95,91	95,92	95,88	95,90
Rekreasi, Olahraga, dan Budaya/ <i>Recreation, Sport and Culture</i>	110,23	110,28	110,31	110,81	111,37	111,67
Pendidikan/ <i>Education</i>	100,08	100,08	100,08	100,08	100,08	100,08
Penyediaan Makanan dan Minuman/Restoran/ <i>Food, Beverages and Accommodation Services</i>	109,60	109,80	109,98	110,42	110,79	111,69
Perawatan Pribadi dan Jasa Lainnya/ <i>Personal Care, Social Protection and Miscellaneous Services</i>	117,66	118,46	119,58	120,50	120,79	120,98
Biaya Produksi dan Penambahan Barang Modal/ <i>Production costs and Capital Addition</i>	106,85	107,19	107,53	108,62	108,73	110,16
Bibit/ <i>Seed</i>	114,12	114,52	114,60	115,31	115,44	116,93
Obat-obatan dan Pakan/ <i>Drugs and Feed</i>	101,18	101,58	102,20	103,76	103,79	105,65
Sewa dan Pengeluaran Lainnya/ <i>Rent and Other Expenses</i>	106,99	106,99	107,09	107,24	107,30	107,41
Transportasi dan Komunikasi/ <i>Transportation and Communication</i>	106,76	106,88	107,46	109,74	110,30	110,34
Barang Modal/ <i>Capital Goods</i>	105,19	105,20	105,24	105,51	105,65	105,66
Upah Buruh/ <i>Labour Wages</i>	107,25	107,25	107,25	107,91	108,71	109,39
Nilai Tukar Petani/ <i>Farmer's Terms of Trade</i>	107,25	107,79	107,81	107,43	108,94	111,52
Nilai Tukar Usaha Rumah Tangga Pertanian/ <i>Agricultural Business Households Terms of Trade</i>	109,49	109,90	110,11	109,78	111,72	114,29

Lanjutan Lampiran 15.

Continued from Appendix 15.

Rincian/Details	Jul Jul	Ags Aug	Sep Sep	Okt Oct	Nov Nov	Des Des
(1)	(8)	(9)	(10)	(11)	(12)	(13)
Indeks Harga yang Diterima Petani/ Price Received by Farmers Indices	124,26	122,29	121,56	121,33	121,48	122,41
Indeks Harga yang Dibayar Petani/ Price Paid by Farmers Indices	113,21	112,90	113,79	114,49	115,08	115,66
Konsumsi Rumah Tangga/ Household Consumption	116,01	115,48	116,99	117,14	117,72	118,19
Makanan, Minuman dan Tembakau/ Food and Non-Alcoholic Beverages	118,19	117,06	118,16	118,21	119,05	119,69
Pakaian dan Alas Kaki/ Clothing and Footwear	110,61	110,69	111,44	111,67	111,77	112,09
Perumahan, Air, Listrik dan Bahan Bakar Lainnya/ Housing, Water, Electricity, Gas and Others Fuels	109,23	110,00	110,88	111,42	111,80	111,91
Perlengkapan, Peralatan dan Pemeliharaan Rutin Rumah Tangga/ Furnishings, Household Equipment and Routine Household Maintenance	118,79	119,09	119,52	119,90	119,95	120,02
Kesehatan/ Health	111,12	111,15	111,47	111,64	111,73	112,00
Transportasi/ Transport	117,23	117,82	125,06	125,33	125,43	125,52
Informasi, Komunikasi, dan Jasa Keuangan/ Information, Communication and Financial Services	95,90	95,91	95,90	95,95	95,95	95,98
Rekreasi, Olahraga, dan Budaya/ Recreation, Sport and Culture	111,93	112,19	112,86	112,76	112,88	112,90
Pendidikan/ Education	101,00	101,08	102,45	102,45	102,45	102,45
Penyediaan Makanan dan Minuman/Restoran/ Food, Beverages and Accommodation Services	112,21	112,34	112,72	112,86	113,22	113,76
Perawatan Pribadi dan Jasa Lainnya/ Personal Care, Social Protection and Miscellaneous Services	120,68	121,09	121,60	122,10	122,50	123,04
Biaya Produksi dan Penambahan Barang Modal/ Production costs and Capital Addition	110,67	110,55	110,88	112,08	112,68	113,35
Bibit/ Seed	118,01	117,43	117,42	119,88	119,77	121,29
Obat-obatan dan Pakan/ Drugs and Feed	105,77	105,97	105,99	106,46	107,84	108,05
Sewa dan Pengeluaran Lainnya/ Rent and Other Expenses	107,78	107,89	108,09	108,27	108,46	108,49
Transportasi dan Komunikasi/ Transportation and Communication	110,82	111,03	122,32	122,53	122,27	122,25
Barang Modal/ Capital Goods	105,97	105,97	106,05	106,58	106,78	106,78
Upah Buruh/ Labour Wages	109,39	109,39	109,39	109,39	109,39	109,39
Nilai Tukar Petani/ Farmer's Terms of Trade	109,75	108,32	106,83	105,97	105,56	105,84
Nilai Tukar Usaha Rumah Tangga Pertanian/ Agricultural Business Households Terms of Trade	112,28	110,62	109,63	108,25	107,82	107,99

Lampiran 16. NTP, NTUP, I_t dan I_b Subsektor Perikanan Kalimantan Tengah, Januari-Desember 2022
Appendix 16. FTT , $ABHTT$, I_t and I_b of Fisheries Subsector of Kalimantan Tengah, January-December 2022

Rincian/Details	Jan Jan	Feb Feb	Mar Mar	Apr Apr	Mei May	Jun Jun
(1)	(2)	(3)	(4)	(5)	(6)	(7)
Indeks Harga yang Diterima Petani/ <i>Price Received by Farmers Indices</i>	111,42	111,13	111,05	111,60	112,27	112,89
Indeks Harga yang Dibayar Petani/ <i>Price Paid by Farmers Indices</i>	110,72	110,88	111,62	113,25	114,22	115,45
Konsumsi Rumah Tangga/ <i>Household Consumption</i>	111,83	111,87	112,60	113,88	114,82	116,21
Makanan, Minuman dan Tembakau/ <i>Food and Non-Alcoholic Beverages</i>	113,44	113,22	114,11	115,35	116,56	118,53
Pakaian dan Alas Kaki/ <i>Clothing and Footwear</i>	108,79	109,14	109,58	110,89	111,75	112,58
Perumahan, Air, Listrik dan Bahan Bakar Lainnya/ <i>Housing, Water, Electricity, Gas and Others Fuels</i>	107,91	108,46	108,86	109,70	110,36	110,79
Perlengkapan, Peralatan dan Pemeliharaan Rutin Rumah Tangga/ <i>Furnishings, Household Equipment and Routine Household Maintenance</i>	112,58	113,52	114,28	115,16	115,56	115,96
Kesehatan/ <i>Health</i>	110,85	111,24	111,58	111,97	112,31	112,80
Transportasi/ <i>Transport</i>	111,16	111,78	112,60	116,37	116,57	116,83
Informasi, Komunikasi, dan Jasa Keuangan/ <i>Information, Communication and Financial Services</i>	96,72	96,73	96,73	96,81	96,72	96,72
Rekreasi, Olahraga, dan Budaya/ <i>Recreation, Sport and Culture</i>	110,64	110,69	110,71	111,20	111,73	112,04
Pendidikan/ <i>Education</i>	100,17	100,17	100,17	100,17	100,17	100,17
Penyediaan Makanan dan Minuman/Restoran/ <i>Food, Beverages and Accommodation Services</i>	108,19	108,43	108,72	109,46	109,92	110,61
Perawatan Pribadi dan Jasa Lainnya/ <i>Personal Care, Social Protection and Miscellaneous Services</i>	114,56	115,15	115,70	116,55	117,14	117,29
Biaya Produksi dan Penambahan Barang Modal/ <i>Production costs and Capital Addition</i>	108,62	109,01	109,76	112,04	113,08	113,98
Bibit/ <i>Seed</i>	104,11	104,48	104,94	104,97	104,95	105,16
Pupuk, Pestisida, Obat dan Pakan/ <i>Fertilizer, Pesticide, Drugs and Feed</i>	113,72	114,12	114,34	114,44	115,29	116,75
Sewa dan Pengeluaran Lainnya/ <i>Rent and Other Expenses</i>	109,82	110,48	110,45	111,22	111,23	111,24
Transportasi dan Komunikasi/ <i>Transportation and Communication</i>	106,67	107,07	108,32	113,01	114,56	116,09
Barang Modal/ <i>Capital Goods</i>	111,29	111,61	111,92	112,26	113,01	113,03
Upah Buruh/ <i>Labour Wages</i>	100,65	100,65	100,65	100,65	101,01	101,09
Nilai Tukar Petani/ <i>Farmer's Terms of Trade</i>	100,63	100,22	99,48	98,54	98,29	97,79
Nilai Tukar Usaha Rumah Tangga Pertanian/ <i>Agricultural Business Households Terms of Trade</i>	102,58	101,94	101,17	99,60	99,28	99,04

Lanjutan Lampiran 16.

Continued from Appendix 16.

Rincian/Details	Jul Jul	Ags Aug	Sep Sep	Okt Oct	Nov Nov	Des Des
(1)	(8)	(9)	(10)	(11)	(12)	(13)
Indeks Harga yang Diterima Petani/ Price Received by Farmers Indices	112,11	111,11	111,36	113,02	113,50	113,33
Indeks Harga yang Dibayar Petani/ Price Paid by Farmers Indices	115,70	116,01	119,42	119,65	120,07	120,46
Konsumsi Rumah Tangga/ Household Consumption	116,37	115,98	117,50	117,75	118,41	118,94
Makanan, Minuman dan Tembakau/ Food and Non-Alcoholic Beverages	118,55	117,68	118,89	119,09	119,99	120,72
Pakaian dan Alas Kaki/ Clothing and Footwear	113,06	113,17	113,82	113,93	114,08	114,26
Perumahan, Air, Listrik dan Bahan Bakar Lainnya/ Housing, Water, Electricity, Gas and Others Fuels	111,40	112,12	113,16	113,69	114,02	114,16
Perlengkapan, Peralatan dan Pemeliharaan Rutin Rumah Tangga/ Furnishings, Household Equipment and Routine Household Maintenance	116,46	116,89	117,34	117,91	118,02	118,17
Kesehatan/ Health	113,01	113,04	113,50	113,69	113,80	114,15
Transportasi/ Transport	117,06	117,71	125,59	125,95	126,08	126,22
Informasi, Komunikasi, dan Jasa Keuangan/ Information, Communication and Financial Services	96,72	96,72	96,69	96,78	96,78	96,79
Rekreasi, Olahraga, dan Budaya/ Recreation, Sport and Culture	112,33	112,57	113,30	113,16	113,30	113,32
Pendidikan/ Education	101,70	101,87	104,07	104,07	104,07	104,07
Penyediaan Makanan dan Minuman/Restoran/ Food, Beverages and Accommodation Services	111,00	111,17	111,59	111,75	112,16	112,77
Perawatan Pribadi dan Jasa Lainnya/ Personal Care, Social Protection and Miscellaneous Services	117,36	117,88	118,41	119,00	119,47	119,89
Biaya Produksi dan Penambahan Barang Modal/ Production costs and Capital Addition	114,43	116,07	123,09	123,27	123,23	123,35
Bibit/ Seed	105,30	107,89	107,89	107,89	107,89	107,89
Pupuk, Pestisida, Obat dan Pakan/ Fertilizer, Pesticide, Drugs and Feed	116,85	117,43	117,96	118,09	118,19	118,49
Sewa dan Pengeluaran Lainnya/ Rent and Other Expenses	110,99	111,17	111,52	111,36	111,45	112,19
Transportasi dan Komunikasi/ Transportation and Communication	116,96	119,81	134,43	134,74	134,56	134,58
Barang Modal/ Capital Goods	113,11	113,40	114,01	114,05	114,05	114,08
Upah Buruh/ Labour Wages	101,09	101,09	101,09	101,68	101,68	101,68
Nilai Tukar Petani/ Farmer's Terms of Trade	96,90	95,77	93,25	94,46	94,53	94,08
Nilai Tukar Usaha Rumah Tangga Pertanian/ Agricultural Business Households Terms of Trade	97,97	95,73	90,47	91,68	92,11	91,88

Lampiran Appendix 17. NTP, NTUP, I_t dan I_b Subsektor Perikanan Tangkap Kalimantan Tengah, Januari-Desember 2022
 FTT, ABHTT, I_t and I_b of Capture Fisheries Subsector of Kalimantan Tengah, January-December 2022

Rincian/Details	Jan Jan	Feb Feb	Mar Mar	Apr Apr	Mei May	Jun Jun
(1)	(2)	(3)	(4)	(5)	(6)	(7)
Indeks Harga yang Diterima Petani/ <i>Price Received by Farmers Indices</i>	111,72	111,44	111,48	111,91	112,51	113,20
Indeks Harga yang Dibayar Petani/ <i>Price Paid by Farmers Indices</i>	110,68	110,85	111,65	113,44	114,44	115,69
Konsumsi Rumah Tangga/ <i>Household Consumption</i>	111,84	111,89	112,65	113,92	114,85	116,27
Makanan, Minuman dan Tembakau/ <i>Food and Non-Alcoholic Beverages</i>	113,41	113,19	114,12	115,36	116,57	118,57
Pakaian dan Alas Kaki/ <i>Clothing and Footwear</i>	108,69	109,03	109,46	110,78	111,64	112,45
Perumahan, Air, Listrik dan Bahan Bakar Lainnya/ <i>Housing, Water, Electricity, Gas and Others Fuels</i>	108,21	108,79	109,18	110,03	110,68	111,14
Perlengkapan, Peralatan dan Pemeliharaan Rutin Rumah Tangga/ <i>Furnishings, Household Equipment and Routine Household Maintenance</i>	112,61	113,53	114,32	115,17	115,56	115,97
Kesehatan/ <i>Health</i>	110,63	111,04	111,39	111,79	112,13	112,59
Transportasi/ <i>Transport</i>	111,06	111,69	112,54	116,36	116,56	116,82
Informasi, Komunikasi, dan Jasa Keuangan/ <i>Information, Communication and Financial Services</i>	96,79	96,80	96,80	96,89	96,79	96,80
Rekreasi, Olahraga, dan Budaya/ <i>Recreation, Sport and Culture</i>	110,24	110,29	110,33	110,83	111,32	111,62
Pendidikan/ <i>Education</i>	100,19	100,19	100,19	100,19	100,19	100,19
Penyediaan Makanan dan Minuman/Restoran/ <i>Food, Beverages and Accommodation Services</i>	108,16	108,40	108,71	109,45	109,87	110,55
Perawatan Pribadi dan Jasa Lainnya/ <i>Personal Care, Social Protection and Miscellaneous Services</i>	114,60	115,17	115,70	116,55	117,16	117,31
Biaya Produksi dan Penambahan Barang Modal/ <i>Production costs and Capital Addition</i>	108,47	108,88	109,76	112,53	113,66	114,57
Sewa dan Pengeluaran Lainnya/ <i>Rent and Other Expenses</i>	112,05	112,86	112,83	113,77	113,79	113,80
Transportasi dan Komunikasi/ <i>Transportation and Communication</i>	106,85	107,28	108,69	113,33	114,86	116,50
Barang Modal/ <i>Capital Goods</i>	110,37	110,62	110,97	111,33	112,22	112,25
Upah Buruh/ <i>Labour Wages</i>	100,00	100,00	100,00	100,00	100,00	100,00
Nilai Tukar Petani/ <i>Farmer's Terms of Trade</i>	100,93	100,53	99,84	98,65	98,31	97,85
Nilai Tukar Usaha Rumah Tangga Pertanian/ <i>Agricultural Business Households Terms of Trade</i>	102,99	102,35	101,56	99,45	98,98	98,80

Lanjutan Lampiran 17.

Continued from Appendix 17.

Rincian/Details	Jul Jul	Ag Aug	Sep Sep	Okt Oct	Nov Nov	Des Des
(1)	(8)	(9)	(10)	(11)	(12)	(13)
Indeks Harga yang Diterima Petani/ Price Received by Farmers Indices	112,26	111,15	111,58	113,37	113,73	113,45
Indeks Harga yang Dibayar Petani/ Price Paid by Farmers Indices	115,98	116,37	120,26	120,48	120,90	121,30
Konsumsi Rumah Tangga/ Household Consumption	116,44	116,06	117,53	117,78	118,46	119,01
Makanan, Minuman dan Tembakau/ Food and Non-Alcoholic Beverages	118,61	117,75	118,94	119,13	120,06	120,79
Pakaian dan Alas Kaki/ Clothing and Footwear	112,93	113,04	113,69	113,80	113,95	114,13
Perumahan, Air, Listrik dan Bahan Bakar Lainnya/ Housing, Water, Electricity, Gas and Others Fuels	111,73	112,45	113,53	114,06	114,39	114,52
Perlengkapan, Peralatan dan Pemeliharaan Rutin Rumah Tangga/ Furnishings, Household Equipment and Routine Household Maintenance	116,48	116,91	117,36	117,93	118,04	118,20
Kesehatan/ Health	112,78	112,82	113,28	113,49	113,60	113,93
Transportasi/ Transport	117,08	117,74	125,70	126,09	126,23	126,38
Informasi, Komunikasi, dan Jasa Keuangan/ Information, Communication and Financial Services	96,80	96,79	96,76	96,86	96,86	96,87
Rekreasi, Olahraga, dan Budaya/ Recreation, Sport and Culture	111,90	112,14	112,83	112,71	112,84	112,86
Pendidikan/ Education	101,67	101,85	104,06	104,06	104,06	104,06
Penyediaan Makanan dan Minuman/Restoran/ Food, Beverages and Accommodation Services	110,91	111,09	111,52	111,65	112,08	112,74
Perawatan Pribadi dan Jasa Lainnya/ Personal Care, Social Protection and Miscellaneous Services	117,38	117,90	118,43	119,00	119,49	119,89
Biaya Produksi dan Penambahan Barang Modal/ Production costs and Capital Addition	115,10	116,96	125,46	125,60	125,54	125,65
Sewa dan Pengeluaran Lainnya/ Rent and Other Expenses	113,46	113,68	114,10	113,89	114,00	114,91
Transportasi dan Komunikasi/ Transportation and Communication	117,52	120,66	135,76	136,04	135,90	135,91
Barang Modal/ Capital Goods	112,26	112,59	113,09	113,12	113,12	113,15
Upah Buruh/ Labour Wages	100,00	100,00	100,00	100,00	100,00	100,00
Nilai Tukar Petani/ Farmer's Terms of Trade	96,79	95,52	92,79	94,10	94,07	93,53
Nilai Tukar Usaha Rumah Tangga Pertanian/ Agricultural Business Households Terms of Trade	97,53	95,04	88,94	90,26	90,59	90,29

Lampiran Appendix 18. NTP, NTUP, I_t dan I_b Subsektor Perikanan Budidaya Kalimantan Tengah, Januari-Desember 2022
 FTT, ABHTT, I_t and I_b of Aquaculture Subsector of Kalimantan Tengah, January-December 2022

Rincian/Details	Jan Jan	Feb Feb	Mar Mar	Apr Apr	Mei May	Jun Jun
(1)	(2)	(3)	(4)	(5)	(6)	(7)
Indeks Harga yang Diterima Petani/ <i>Price Received by Farmers Indices</i>	110,20	109,80	109,23	110,29	111,28	111,62
Indeks Harga yang Dibayar Petani/ <i>Price Paid by Farmers Indices</i>	110,89	111,02	111,50	112,45	113,30	114,43
Konsumsi Rumah Tangga/ <i>Household Consumption</i>	111,77	111,80	112,42	113,73	114,68	115,97
Makanan, Minuman dan Tembakau/ <i>Food and Non-Alcoholic Beverages</i>	113,56	113,34	114,06	115,29	116,54	118,37
Pakaian dan Alas Kaki/ <i>Clothing and Footwear</i>	109,23	109,63	110,09	111,34	112,18	113,15
Perumahan, Air, Listrik dan Bahan Bakar Lainnya/ <i>Housing, Water, Electricity, Gas and Others Fuels</i>	106,63	107,09	107,51	108,33	109,03	109,33
Perlengkapan, Peralatan dan Pemeliharaan Rutin Rumah Tangga/ <i>Furnishings, Household Equipment and Routine Household Maintenance</i>	112,49	113,47	114,11	115,14	115,53	115,89
Kesehatan/ <i>Health</i>	111,76	112,06	112,34	112,70	113,05	113,67
Transportasi/ <i>Transport</i>	111,59	112,14	112,85	116,42	116,62	116,83
Informasi, Komunikasi, dan Jasa Keuangan/ <i>Information, Communication and Financial Services</i>	96,44	96,44	96,44	96,46	96,43	96,43
Rekreasi, Olahraga, dan Budaya/ <i>Recreation, Sport and Culture</i>	112,31	112,33	112,33	112,78	113,43	113,77
Pendidikan/ <i>Education</i>	100,08	100,08	100,08	100,08	100,08	100,08
Penyediaan Makanan dan Minuman/Restoran/ <i>Food, Beverages and Accommodation Services</i>	108,32	108,55	108,75	109,51	110,13	110,88
Perawatan Pribadi dan Jasa Lainnya/ <i>Personal Care, Social Protection and Miscellaneous Services</i>	114,42	115,05	115,70	116,53	117,05	117,22
Biaya Produksi dan Penambahan Barang Modal/ <i>Production costs and Capital Addition</i>	109,23	109,54	109,75	110,00	110,67	111,52
Bibit/ <i>Seed</i>	104,11	104,48	104,94	104,97	104,95	105,16
Pupuk, Obat dan Pakan/ <i>Fertilizer, Drugs and Feed</i>	113,72	114,12	114,34	114,44	115,29	116,75
Sewa dan Pengeluaran Lainnya/ <i>Rent and Other Expenses</i>	100,50	100,51	100,54	100,54	100,58	100,59
Transportasi dan Komunikasi/ <i>Transportation and Communication</i>	105,93	106,20	106,78	111,67	113,30	114,38
Barang Modal/ <i>Capital Goods</i>	115,15	115,73	115,87	116,11	116,32	116,31
Upah Buruh/ <i>Labour Wages</i>	103,38	103,38	103,38	103,38	105,25	105,64
Nilai Tukar Petani/ <i>Farmer's Terms of Trade</i>	99,37	98,91	97,97	98,08	98,22	97,54
Nilai Tukar Usaha Rumah Tangga Pertanian/ <i>Agricultural Business Households Terms of Trade</i>	100,89	100,24	99,53	100,26	100,56	100,09

Lanjutan Lampiran 18.

Continued from Appendix 18.

Rincian/Details	Jul Jul	Ags Aug	Sep Sep	Okt Oct	Nov Nov	Des Des
(1)	(8)	(9)	(10)	(11)	(12)	(13)
Indeks Harga yang Diterima Petani/ Price Received by Farmers Indices	111,49	110,95	110,44	111,55	112,56	112,83
Indeks Harga yang Dibayar Petani/ Price Paid by Farmers Indices	114,54	114,53	115,92	116,19	116,61	116,98
Konsumsi Rumah Tangga/ Household Consumption	116,07	115,67	117,36	117,59	118,20	118,68
Makanan, Minuman dan Tembakau/ Food and Non-Alcoholic Beverages	118,29	117,41	118,69	118,88	119,73	120,38
Pakaian dan Alas Kaki/ Clothing and Footwear	113,60	113,73	114,38	114,46	114,61	114,81
Perumahan, Air, Listrik dan Bahan Bakar Lainnya/ Housing, Water, Electricity, Gas and Others Fuels	110,01	110,73	111,60	112,17	112,47	112,65
Perlengkapan, Peralatan dan Pemeliharaan Rutin Rumah Tangga/ Furnishings, Household Equipment and Routine Household Maintenance	116,35	116,80	117,25	117,84	117,93	118,06
Kesehatan/ Health	113,97	114,00	114,42	114,53	114,66	115,04
Transportasi/ Transport	116,96	117,55	125,12	125,35	125,46	125,55
Informasi, Komunikasi, dan Jasa Keuangan/ Information, Communication and Financial Services	96,43	96,43	96,42	96,46	96,46	96,46
Rekreasi, Olahraga, dan Budaya/ Recreation, Sport and Culture	114,13	114,36	115,26	115,05	115,21	115,24
Pendidikan/ Education	101,86	101,95	104,12	104,12	104,12	104,12
Penyediaan Makanan dan Minuman/Restoran/ Food, Beverages and Accommodation Services	111,38	111,51	111,90	112,16	112,49	112,87
Perawatan Pribadi dan Jasa Lainnya/ Personal Care, Social Protection and Miscellaneous Services	117,29	117,82	118,34	118,96	119,41	119,85
Biaya Produksi dan Penambahan Barang Modal/ Production costs and Capital Addition	111,63	112,37	113,20	113,54	113,58	113,74
Bibit/ Seed	105,30	107,89	107,89	107,89	107,89	107,89
Pupuk, Obat dan Pakan/ Fertilizer, Drugs and Feed	116,85	117,43	117,96	118,09	118,19	118,49
Sewa dan Pengeluaran Lainnya/ Rent and Other Expenses	100,66	100,67	100,73	100,78	100,81	100,83
Transportasi dan Komunikasi/ Transportation and Communication	114,62	116,26	128,87	129,29	128,95	129,00
Barang Modal/ Capital Goods	116,70	116,77	117,85	117,91	117,91	117,98
Upah Buruh/ Labour Wages	105,64	105,64	105,64	108,68	108,68	108,68
Nilai Tukar Petani/ Farmer's Terms of Trade	97,34	96,87	95,27	96,01	96,53	96,45
Nilai Tukar Usaha Rumah Tangga Pertanian/ Agricultural Business Households Terms of Trade	99,87	98,73	97,56	98,25	99,11	99,20

Lampiran Appendix 19. Indeks Harga Hasil Produksi Kalimantan Tengah, Januari-Desember 2022
Price Index of Production Commodities of Kalimantan Tengah, January-December 2022

Rincian/Details	Jan Jan	Feb Feb	Mar Mar	Apr Apr	Mei May	Jun Jun
(1)	(2)	(3)	(4)	(5)	(6)	(7)
Subsektor Tanaman Pangan/ Food Crops Subsector						
Padi/ Paddy	108,29	108,42	108,17	106,20	107,36	108,15
Palawija/ Secondary Crops	100,37	102,50	103,54	105,35	105,99	107,97
Subsektor Tanaman Hortikultura/ Horticulture Crops Subsector						
Sayur-sayuran/ Vegetables	133,86	127,76	132,20	129,27	133,16	153,91
Buah-buahan/ Fruits	116,75	118,10	119,97	120,87	122,91	125,82
Tanaman Obat/ Medicinal Plants	110,61	109,27	110,22	111,35	110,09	111,15
Subsektor Tanaman Perkebunan Rakyat/ Smallholder Estate Crops Subsector						
Tanaman Perkebunan Rakyat (TPR)/ Smallholder Estate Crops	172,03	176,97	182,34	183,27	162,09	154,48
Subsektor Peternakan/ Animal Husbandry Subsector						
Ternak Besar/ Large Livestock	116,20	116,80	118,27	118,30	119,69	122,75
Ternak Kecil/ Small Livestock	113,21	114,86	115,27	118,17	119,62	121,04
Unggas/ Poultry	117,67	118,55	118,78	119,88	122,49	127,71
Hasil Ternak/ Livestock Product	107,48	106,26	106,65	106,83	109,96	111,34
Subsektor Perikanan/ Fisheries Subsector						
Penangkapan/ Capture Fisheries	111,72	111,44	111,48	111,91	112,51	113,20
Budidaya/ Aquaculture	110,20	109,80	109,23	110,29	111,28	111,62

Lanjutan Lampiran 19.

Continued from Appendix 19.

Rincian/Details	Jul <i>Jul</i>	Ags <i>Aug</i>	Sep <i>Sep</i>	Okt <i>Oct</i>	Nov <i>Nov</i>	Des <i>Des</i>
(1)	(8)	(9)	(10)	(11)	(12)	(13)
Subsektor Tanaman Pangan/ <i>Food Crops Subsector</i>						
Padi/ <i>Paddy</i>	107,34	110,59	111,78	112,91	113,86	114,73
Palawija/ <i>Secondary Crops</i>	108,64	110,14	111,57	110,97	108,44	110,21
Subsektor Tanaman Hortikultura/ <i>Horticulture Crops Subsector</i>						
Sayur-sayuran/ <i>Vegetables</i>	153,14	143,81	138,73	138,35	131,59	128,25
Buah-buahan/ <i>Fruits</i>	127,79	128,60	127,09	126,87	126,37	129,30
Tanaman Obat/ <i>Medicinal Plants</i>	110,25	106,22	109,28	109,69	109,68	109,72
Subsektor Tanaman Perkebunan Rakyat/ <i>Smallholder Estate Crops Subsector</i>						
Tanaman Perkebunan Rakyat (TPR)/ <i>Smallholder Estate Crops</i>	140,35	149,56	153,16	152,42	156,41	157,20
Subsektor Peternakan/ <i>Animal Husbandry Subsector</i>						
Ternak Besar/ <i>Large Livestock</i>	125,26	124,25	124,07	123,58	123,60	123,14
Ternak Kecil/ <i>Small Livestock</i>	122,22	121,60	122,78	122,85	123,71	126,39
Unggas/ <i>Poultry</i>	124,08	121,61	120,50	120,43	120,61	121,96
Hasil Ternak/ <i>Livestock Product</i>	113,89	114,43	116,14	112,25	111,68	117,67
Subsektor Perikanan/ <i>Fisheries Subsector</i>						
Perikanan Tangkap/ <i>Capture Fisheries</i>	112,26	111,15	111,58	113,37	113,73	113,45
Perikanan Budidaya/ <i>Aquaculture</i>	111,49	110,95	110,44	111,55	112,56	112,83

Lampiran Appendix 20. Indeks Harga Hasil Produksi Perikanan Kalimantan Tengah, Januari-Desember 2022
Price Index of Fisheries Production Commodities of Kalimantan Tengah, January-December 2022

Rincian/Details	Jan Jan	Feb Feb	Mar Mar	Apr Apr	Mei May	Jun Jun
(1)	(2)	(3)	(4)	(5)	(6)	(7)
Subsektor Perikanan Tangkap/ Capture Fisheries Subsector						
Penangkapan Perairan Umum/ Inland Openwater Capture Fisheries	114,05	112,22	112,31	113,05	113,71	113,47
Penangkapan Laut/ Marine Capture Fisheries	109,31	110,64	110,62	110,74	111,27	112,92
Subsektor Perikanan Budidaya/ Aquaculture Subsector						
Budidaya Air Tawar/ Freshwater Culture	112,69	112,00	110,99	112,62	113,93	114,52
Budidaya Air Payau/ Marine Culture	106,92	106,92	106,92	107,24	107,81	107,81

<https://kalteng.bps.go.id>

Lanjutan Lampiran 20.

Continued from Appendix 20.

Rincian/Details	Jul	Ag	Sep	Okt	Nov	Des
(1)	(8)	(9)	(10)	(11)	(12)	(13)
Subsektor Perikanan Tangkap/ Capture Fisheries Subsector						
Penangkapan Perairan Umum/ Inland Openwater Capture Fisheries	110,78	110,07	110,92	112,28	114,24	113,28
Penangkapan Laut/ Marine Capture Fisheries	113,77	112,26	112,26	114,49	113,19	113,63
Subsektor Perikanan Budidaya/ Aquaculture Subsector						
Budidaya Air Tawar/ Freshwater Culture	114,30	113,62	114,74	114,96	114,87	115,34
Budidaya Air Payau/ Marine Culture	107,81	107,44	104,80	107,08	109,53	109,53

<https://kalteng.bps.go.id>

DATA

MENCERDASKAN BANGSA

— *Enlighten The Nation* —



BADAN PUSAT STATISTIK
PROVINSI KALIMANTAN TENGAH
BPS-Statistics of Kalimantan Tengah Province
Jl. Kapten Piere Tendean No. 06, Palangka Raya, 73112
Tlp: (0536) 3228105, Fax: (0536) 3221380

ISSN 2354-7618

