

KECAMATAN JEBUS DALAM ANGKA

JEBUS SUBDISTRICT IN FIGURES

2023



**BADAN PUSAT STATISTIK
KABUPATEN BANGKA BARAT
BPS-STATISTICS OF BANGKA BARAT REGENCY**



KECAMATAN JEBUS DALAM ANGKA

JEBUS SUBDISTRICT IN FIGURES

2023

KECAMATAN JEBUS DALAM ANGKA
Jebus Subdistrict in Figures
2023

ISSN: 2407-0122

No. Publikasi/*Publication Number*: 19030.2311

Katalog /*Catalog*: 1102001.1903050

Ukuran Buku/*Book Size*: 14,8 cm x 21 cm

Jumlah Halaman/*Number of Pages* : xxvii+ 101 hal/*pages*

Naskah/*Manuscript*:

BPS Kabupaten Bangka Barat

BPS-Statistics of Bangka Barat Regency

Penyunting/*Editor*:

BPS Kabupaten Bangka Barat

BPS-Statistics of Bangka Barat Regency

Gambar Kover/*Cover Design*:

Seksi Integrasi Pengolahan dan Diseminasi Statistik

Section of Integration Processing and Statistics Dissemination

Ilustrasi Kover/*Cover Illustration*:

Ilustrasi Daun/ *Leaf illustration*

Diterbitkan oleh/*Published by*:

©BPS Kabupaten Bangka Barat/*BPS-Statistics of Bangka Barat Regency*

Dicetak oleh/*Printed by*:

Badan Pusat Statistik

Sumber Ilustrasi/*Graphics by*:

canva.com

Dilarang mengumumkan, mendistribusikan, mengomunikasikan, dan/atau menggandakan sebagian atau seluruh isi buku ini untuk tujuan komersil tanpa izin tertulis dari Badan Pusat Statistik.

Prohibited to announce, distribute, communicate, and/or copy part or all of this book for commercial purpose without permission from BPS-Statistics Indonesia.

TIM PENYUSUN/TEAM MEMBERS

Pengarah/Director

Baiq Kurniawati, S.S.T., M.Ak.

Penanggung Jawab/Persons in Charge

Baiq Kurniawati, S.S.T., M.Ak.

Penyunting/Editors

Ridho Juniar, S.ST

Pengolah Data dan Penulis Naskah/Data Processor and Writers

Ridho Juniar, S.ST • Tiara Guslendra, A.Md.Stat •

Penata Letak/Layout Designers

Tiara Guslendra, A.Md.Stat

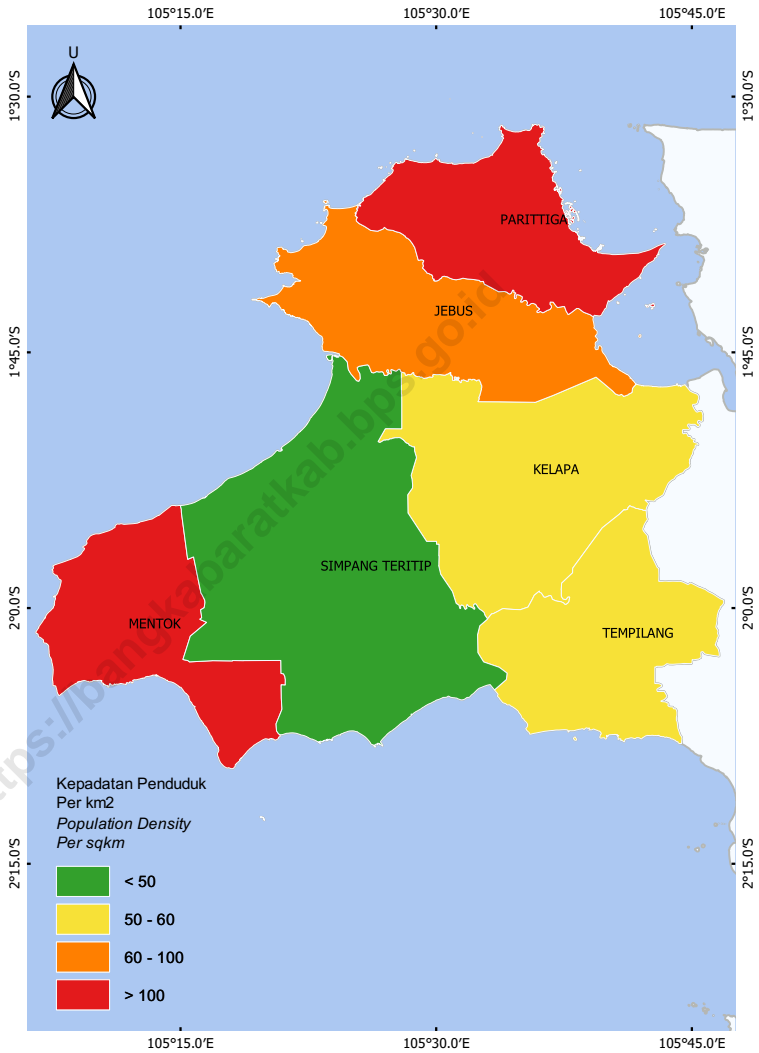
<https://bangkabangkab.go.id>

KONTRIBUTOR DATA/DATA CONTRIBUTORS

1. Kementerian Agama/*Ministry of Religious Affair*
2. Kementerian Pendidikan dan Kebudayaan/*Ministry of Education and Culture*
3. Badan Meteorologi Klimatologi dan Geofisika/*Meteorological, Climatology, and Geophysical Agency*
4. Badan Pusat Statistik/*BPS-Statistics Indonesia*
5. Badan Kepegawaian dan Pengembangan Sumber Daya Manusia Daerah Kabupaten Bangka Barat/*Employee Affairs Buerau and Human Resources Development of Bangka Barat Regency*
6. Badan Penanggulangan Bencana Daerah Kabupaten Bangka Barat/*Regional Agency for Disaster Countermeasure in Bangka Barat Regency*
7. Dinas Penanaman Modal, Pelayanan Perizinan Terpadu Satu Pintu, Tenaga Kerja & Transmigrasi Kabupaten Bangka Barat/*Department Of Capital Investment, One-Door Integrated Licensing Services, Labor & Transmigration Of Bangka Barat Regency*
8. Dinas Kependudukan dan Pencatatan Sipil Kabupaten Bangka Barat/*Department of Population and Civil Registration of Bangka Barat Regency*
9. Dinas Kesehatan Kabupaten Bangka Barat/*Health Office of Bangka Barat Regency*
10. Dinas Koperasi, UKM, dan Perindustrian Kabupaten Bangka Barat/*Department of Cooperatives, SMEs and Industry of Bangka Barat Regency*
11. Kantor Kecamatan Jebus/*Jebus Subdistrict Office*

PETA WILAYAH KABUPATEN BANGKA BARAT

MAP OF BANGKA BARAT REGENCY



KEPALA BPS KABUPATEN BANGKA BARAT
CHIEF STATISTICIAN OF BANGKA BARAT REGENCY



Baiq Kurniawati, SST., M.Ak.



KATA PENGANTAR

Publikasi Kecamatan Jebus Dalam Angka 2023 merupakan publikasi tahunan BPS Kabupaten Bangka Barat sebagai lanjutan dari publikasi tahun sebelumnya.

Publikasi ini menyajikan informasi statistik mengenai perkembangan pembangunan Kecamatan Jebus tahun 2022 baik di bidang sosial maupun ekonomi. Di bidang sosial dapat diperoleh gambaran tentang perkembangan penduduk, kesehatan, pendidikan dan ketenagakerjaan. Di bidang ekonomi tentang perkembangan Produk Domestik Regional Bruto (PDRB), produksi, harga, keuangan, perbankan, hotel dan pariwisata, pertanian dan industri. Di samping berisi ulasan dan tabel-tabel statistik, publikasi ini juga dilengkapi dengan grafik.

Kepada semua pihak yang telah membantu terwujudnya buku ini, khususnya kepada Kecamatan Jebus dan semua instansi terkait kami ucapkan banyak terima kasih. Kami mengharapkan tanggapan dan saran guna peningkatan mutu publikasi ini di masa mendatang.

Semoga publikasi ini bermanfaat, sekaligus sebagai bahan untuk kepentingan berbagai analisis dan perencanaan kebijakan penting khususnya yang menyangkut perencanaan sosial ekonomi di Kecamatan Jebus.

Mentok, September 2023
Kepala BPS
Kabupaten Bangka Barat

Baiq Kurniawati, SST., M.Ak.



PREFACE

Jebus Subdistrict in Figure 2023 is publication which published by BPS - Statistics of Bangka Barat Regency as continually publication.

This publication provides statistical information on social and economic developments of Jebus Subdistrict for the year of 2022. In social developments presented by population, health, education and man power. In economic developments, presented by Gross Regional Domestic Products (GRDP), production, prices, finance, banking, hotel and tourism, agriculture and industry. Information in this publication presented not only in tables but also completed with graphs.

We would like to put forward our appreciation to all parties, especially to Government of Jebus Subdistrict and its institution, that make this book could be issued. Any comments and suggestions aimed at improving this book is most welcome.

We hope this publication would be useful at the same time as substance for various analysis and planning important policy specially for socio-economics planning in Jebus Subdistrict.

Mentok, September 2023
Chief Statistician of
Bangka Barat Regency

Baiq Kurniawati, SST., M.Ak.

DAFTAR ISI/CONTENTS

	Halaman <i>Page</i>
Kata Pengantar/ <i>Preface</i>	xi
Daftar Isi/ <i>Contents</i>	xiii
Daftar Tabel/ <i>List of Tables</i>	xv
Daftar Gambar/ <i>List of Figures</i>	xxiii
Penjelasan Umum/ <i>Explanatory Notes</i>	xxv
Daftar Singkatan/ <i>List of Abbreviation</i>	xxvii
1. Geografi dan Iklim/ <i>Geography and Climate</i>	1
2. Pemerintahan/ <i>Government</i>	13
3. Penduduk/ <i>Population</i>	23
4. Sosial dan Kesejahteraan Rakyat/ <i>Social and Welfare</i>	35
5. Pertanian/ <i>Agriculture</i>	63
6. Pariwisata, Transportasi, dan Komunikasi/ <i>Tourism, Transportation, and Communication</i>	79
7. Perbankan, Koperasi, dan Perdagangan/ <i>Banking, Cooperative, and Trade</i>	91

DAFTAR TABEL/LIST OF TABLES

Halaman
Page

1.	GEOGRAFI DAN IKLIM	
1.1	KEADAAN GEOGRAFI GEOGRAPHY CONDITION	
1.1.1	Luas Daerah Menurut Desa/Kelurahan di Kecamatan Jebus, 2022 <i>Total Area by Villages/Kelurahan in Jebus Subdistrict, 2022</i>	8
1.1.2	Jarak ke Ibukota Kecamatan dan Ibukota Kabupaten/Kota Menurut Desa/Kelurahan di Kecamatan Jebus (km), 2022 <i>Distance to the Subdistrict Capital and Regency/Municipal Capital by Villages/Kelurahan in Jebus Subdistrict (km), 2022</i>	9
1.1.3	Karakteristik Geografis Daerah Kawasan/ Daratan per Desa di Kecamatan Jebus, 2022 <i>Geographical Characteristic of Area Region/ Mainland by Village in Jebus Subdistric, 2022</i>	10
1.1.4	Posisi dan Tinggi Wilayah Menurut Kelurahan/Desa di Kecamatan Jebus, 2022 <i>Area Position and Altitudes by Subdistrict in Jebus Subdistrict, 2022</i> ...	11
1.2	KEADAAN IKLIM CLIMATE CONDITION	
1.2.1	Pengamatan Unsur Iklim Menurut Bulan di Stasiun Pengamatan Badan Meteorologi Klimatologi dan Geofisika (BMKG), 2022.....	12
2.	PEMERINTAHAN	
2.1	WILAYAH ADMINISTRATIF ADMINISTRATIVE AREA	
2.1.1	Jumlah Dusun, Rukun Warga (RW) dan Rukun Tetangga (RT) Menurut Desa/Kelurahan di Kecamatan Jebus, 2022 <i>Number of Hamlet, Rukun Warga and Rukun Tetangga by Villages¹/ Kelurahan in Jebus Subdistrict, 2022</i>	20

**2.2 SUMBER DAYA MANUSIA
HUMAN RESOURCES**

2.2.1	Jumlah Pegawai Negeri Sipil Menurut Jenis Kelamin, 2022 <i>Number of Civil Servants by Sex, 2022</i>	21
2.2.2	Jumlah Pencari Kerja Terdaftar, Lowongan Kerja Terdaftar, dan Penempatan/Pemenuhan Tenaga Kerja Kecamatan Jebus Menurut Jenis Kelamin, 2022 <i>Number of Registered Job Seekers, Registered Job Vacancies, and Placement/Fulfillment of Jebus District Workers by Gender, 2022.....</i>	22

3. PENDUDUK

3.1	Penduduk, Distribusi Persentase Penduduk, Kepadatan Penduduk, Rasio Jenis Kelamin Penduduk Menurut Desa/Kelurahan di Kecamatan Jebus, 2022 <i>Population, Percentage Distribution of Population, Population Density, and Population Sex Ratio by Villages/Kelurahan in Jebus Subdistrict, 2022</i>	31
3.2	Jumlah Penduduk Menurut Kelompok Umur dan Jenis Kelamin di Kecamatan Jebus, 2022 <i>Population by Age Groups and Sex in Jebus Subdistrict, 2022.....</i>	33

4. SOSIAL DAN KESEJAHTERAAN RAKYAT

**4.1 PENDIDIKAN
EDUCATION**

4.1.1	Banyaknya Desa ¹ /Kelurahan yang Memiliki Fasilitas Sekolah Menurut Tingkat Pendidikan di Kecamatan Jebus, 2020–2022 <i>Number of Villages¹/Kelurahan Having Educational Facilities by Educational Level in Jebus Subdistrict, 2020–2022.....</i>	42
4.1.2	Jumlah Sekolah Menurut Tingkat Pendidikan di Kecamatan Jebus, 2021/2022 dan 2022/2023 <i>Number of Schools by Educational Level in Jebus Subdistrict, 2021/2022 and 2022/2023.....</i>	43
4.1.3	Jumlah Guru Menurut Tingkat Pendidikan di Kecamatan Jebus, 2021/2022 dan 2022/2023	

	<i>Number of Teachers by Educational Level in Jebus Subdistrict, 2021/2022 and 2022/2023.....</i>	44
4.1.4	Jumlah Murid Menurut Tingkat Pendidikan di Kecamatan Jebus, 2021/2022 dan 2022/2023 <i>Number of Pupils by Educational Level in Jebus Subdistrict, 2021/2022 and 2022/2023.....</i>	45
4.2	KESEHATAN HEALTH	
4.2.1	Banyaknya Desa ¹ /Kelurahan yang Memiliki Sarana Kesehatan Menurut Jenis Sarana Kesehatan di Kecamatan Jebus, 2020–2022 <i>Number of Villages¹/Kelurahan Health Facilities by Type of Health Facilities in Jebus Subdistrict, 2020–2022.....</i>	46
4.2.2	Jumlah Kasus Penyakit Menurut Jenis Penyakit di Kecamatan Jebus, 2022 <i>Number of Disease Cases According to Disease Type in Jebus Subdistrict, 2022.....</i>	47
4.3	PERUMAHAN DAN LINGKUNGAN HOUSING AND ENVIRONMENT	
4.3.1	Banyaknya Desa ¹ /Kelurahan Menurut Sumber Air Minum Sebagian Besar Keluarga di Kecamatan Jebus, 2020–2022 <i>Number of Villages¹/Kelurahan by Drinking Water Source of Majority Family in Jebus Subdistrict, 2020–2022.....</i>	48
4.3.2	Banyaknya Keluarga Menurut Desa/Kelurahan dan Jenis Pengguna Listrik di Kecamatan Jebus, 2021 <i>Number of Family by Villages/Kelurahan and Type of Electricity Consumer in Jebus Subdistrict, 2021.....</i>	49
4.3.3	Banyaknya Desa ¹ /Kelurahan Menurut Sumber Penerangan Jalan Utama Desa/Kelurahan di Kecamatan Jebus, 2020–2022 <i>Number of Villages¹/Kelurahan by Source of Villages/Kelurahan's Main Street Illumination in Jebus Subdistrict, 2020–2022.....</i>	50
4.3.4	Banyaknya Desa ¹ /Kelurahan Menurut Penggunaan Fasilitas Tempat Buang Air Besar Sebagian Besar Keluarga di Kecamatan Jebus, 2020–2022 <i>Number of Villages¹/Kelurahan by Toilet Facility Used by Majority Family in Jebus Subdistrict, 2020–2022.....</i>	51

4.3.5	Banyaknya Desa/Kelurahan Menurut Jenis Bahan Bakar untuk Memasak yang Digunakan Sebagian Besar Keluarga di Kecamatan Jebus, 2022 <i>Number of Villages/Kelurahan by Type of Cooking Fuel Used by Majority Family in Jebus Subdistrict, 2022</i>	52
4.4	AGAMA DAN SOSIAL LAINNYA RELIGION AND OTHER SOCIAL AFFAIRS	
4.4.1	Jumlah Tempat Peribadatan di Kecamatan Jebus, 2022 <i>Number of Worship Places in Jebus Subdistrict, 2022</i>	53
4.4.2	Banyaknya Kejadian Bencana Alam Menurut Desa/Kelurahan dan Jenis Bencana Alam di Kecamatan Jebus, 2021 <i>Number of Natural Disaster Events by Villages/Kelurahan and Type of Natural Disaster in Jebus Subdistrict, 2021</i>	54
4.4.3	Banyaknya Korban Jiwa Akibat Bencana Alam Menurut Desa/Kelurahan dan Jenis Bencana Alam di Kecamatan Jebus, 2021 <i>Number of Fatalities Due to Natural Disasters by Villages/Kelurahan and Type of Natural Disaster in Jebus Subdistrict, 2021</i>	57
4.4.4	Keberadaan Fasilitas/Upaya Antisipasi/Mitigasi Bencana Alam Menurut Desa/Kelurahan di Kecamatan Jebus, 2022 <i>Existence of Facilities/Efforts for Anticipation/Mitigation of Natural Disasters by Villages/Kelurahan by Villages/Kelurahan in Jebus Subdistrict, 2022</i>	60
4.4.5	Banyaknya Desa/Kelurahan yang Memiliki Kelompok Kegiatan Olahraga Menurut Jenis Olahraga dan Ketersediaan Fasilitas/Lapangan Olahraga di Kecamatan Jebus, 2022 <i>Number of Villages/Kelurahan Having Sport Activities Groups by Type of Sport and Availability of Sport Facilities/Fields in Jebus Subdistrict, 2022</i>	62
5.	PERTANIAN	
5.1	Luas Panen Tanaman Sayuran dan Buah-buahan Semusim Menurut Jenis Tanaman di Kecamatan Jebus (ha), 2019–2022 <i>Harvested Area of Seasonal Vegetables and Fruits by Kind of Plant in Jebus Subdistrict (ha), 2019–2022</i>	71

5.2	Produksi Tanaman Sayuran dan Buah-buahan Semusim Menurut Jenis Tanaman di Kecamatan Jebus (kuintal), 2019–2022 <i>Production of Seasonal Vegetables and Fruits by Kind of Plant in Jebus Subdistrict (quintal), 2019–2022</i>	72
5.3	Luas Panen Tanaman Biofarmaka Menurut Jenis Tanaman di Kecamatan Jebus (m ²), 2019–2022 <i>Harvested Area of Medicinal Plants by Kind of Plant in Jebus Subdistrict (m²), 2019–2022</i>	73
5.4	Produksi Tanaman Biofarmaka Menurut Jenis Tanaman di Kecamatan Jebus (kg), 2019–2022 <i>Production of Medicinal Plants by Kind of Plant in Jebus Subdistrict (kg), 2019–2022</i>	74
5.5	Luas Panen Tanaman Hias Menurut Jenis Tanaman di Kecamatan Jebus (m ²), 2019–2022 <i>Harvested Area of Ornamental Plants by Kind of Plant in Jebus Subdistrict (m²), 2019–2022</i>	75
5.6	Produksi Tanaman Hias Menurut Jenis Tanaman di Kecamatan Jebus (tangkai), 2019–2022 <i>Production of Ornamental Plants by Kind of Plant n Jebus Subdistrict (stalks), 2019–2022</i>	76
5.7	Produksi Buah-Buahan dan Sayuran Tahunan Menurut Jenis Tanaman di Kecamatan Jebus (kuintal), 2019–2022 <i>Production of Annual Fruits and Vegetables by Kind of Plant in Jebus Subdistrict (quintal), 2019–2022</i>	77
6.	PARIWISATA, TRANSPORTASI, DAN KOMUNIKASI	
6.1	PARIWISATA TOURISM	
6.1.1	Jumlah Sarana Akomodasi Menurut Desa/Kelurahan dan Jenis Akomodasi di Kecamatan Jebus, 2022 <i>Number of Accomodation Facilities by Villages/Kelurahan and Type of Accomodation in Jebus Subdistrict, 2022</i>	85

**6.2 TRANSPORTASI
TRANSPORTATION**

6.2.1 Prasarana dan Sarana Transportasi Antar Desa/Kelurahan Menurut Desa/Kelurahan di Kecamatan Jebus, 2022 *Inter-Villages/Kelurahan Transportation Infrastructure and Facilities by Villages/Kelurahan in Jebus Subdistrict, 2022* 86

**6.3 KOMUNIKASI
COMMUNICATION**

6.2.2 Keberadaan Kantor Pos/Pos Pembantu/Rumah Pos, Pos Keliling, dan Perusahaan/Agen Jasa Ekspedisi Swasta Menurut Desa/Kelurahan di Kecamatan Jebus, 2022 *Number of Post Office/Subsidiary of Post Office, Mobile Portal Service, Private Expedition Service Company by Villages/Kelurahan in Jebus Subdistrict, 2022* 88

6.3.1 Jumlah Menara Telepon seluler dan Operator Layanan Komunikasi Telepon Seluler Menurut Desa/Kelurahan di Kecamatan Jebus, 2021 *Number of Base Transceiver Station (BTS) and Cellular Phone Communication Service Operators by Villages/Kelurahan in Jebus Subdistrict, 2021* 89

6.3.2 Kekuatan Sinyal Telepon Seluler dan Jenis Sinyal Internet Telepon Seluler Menurut Desa/Kelurahan di Kecamatan Jebus, 2021 *The Strenght of Celular Phone Signal by Villages/Kelurahan in Jebus Subdistrict, 2021* 90

7. PERBANKAN, KOPERASI, DAN PERDAGANGAN

7.1 Banyaknya Sarana Lembaga Keuangan Bank Menurut Desa/Kelurahan dan Jenis Bank di Kecamatan Jebus, 2022 *Number of Bank by Villages/Kelurahan and Type of Bank in Jebus Subdistrict, 2022* 97

7.2 Banyaknya Koperasi Aktif Menurut Desa/Kelurahan dan Jenis Koperasi di Kecamatan Jebus, 2022 *Number of Cooperative by Villages/Kelurahan and Type of Cooperative in Jebus Subdistrict, 2022* 98

7.3 Banyaknya Sarana Perdagangan Menurut Desa/Kelurahan dan Jenis Sarana Perdagangan di Kecamatan Jebus, 2022

Number of Trade Facilities by Villages/Kelurahan and Type of Trade Facilities in Jebus Subdistrict, 2022 100

<https://bangkabaratkab.bps.go.id>

DAFTAR GAMBAR/LIST OF FIGURES

		Halaman Page
1.1	Peta Kecamatan Jebus Berdasarkan Desa Tahun 2022 <i>Map of All Villages in Jebus Subdistrict, 2022</i>	6
1.2	Letak Geografis Tiap Desa di Kecamatan Jebus, 2022 <i>Each Villages Geographic Location in Jebus Subdistrict, 2022</i>	7
2.1	Jumlah Dusun di Kecamatan Jebus, 2022 <i>Total of Hamlet in Jebus Subdistrict, 2022</i>	18
2.2	Jumlah Rukun Tetangga (RT) di Kecamatan Jebus, 2022 <i>Number of Rukun Tetangga (RT) in Jebus Subdistrict, 2022</i>	19
3.1	Jumlah Penduduk Laki-Laki Menurut Desa/ Kelurahan di Kecamatan Jebus Tahun 2022 <i>The Number of Male People in Jebus Subdistrict, 2022</i>	29
3.2	Jumlah Penduduk Perempuan Menurut Desa/ Kelurahan di Kecamatan Jebus Tahun 2022 <i>The Number of Female People in Jebus Subdistrict, 2022</i>	30
4.1	Jumlah Sekolah Dasar Menurut Kelurahan/ Desa di Kecamatan Jebus, 2022 <i>Number of Elementary School by Village in Jebus Subdistrict, 2022</i>	40
4.2	Jumlah Sekolah Menengah Pertama Menurut Kelurahan/Desa di Kecamatan Jebus, 2022 <i>Number of Junior High School by Village in Jebus Subdistrict, 2022</i>	41
5.1	Luas Panen Cabai Rawit di Kecamatan Jebus (ha), 2019-2022 <i>Harvested Area of Chili Pepper in Jebus Subdistrict (ha), 2019-2022</i>	69
5.2	Produksi Cabai Rawit di Kecamatan Jebus (kuintal), 2019-2022 <i>Production of Chili Pepper in Jebus Subdistrict (quintal), 2019-2022</i>	70
6.1	Jumlah BTS di Kecamatan Jebus, 2021 <i>Total of BTS tower in Jebus, 2021</i>	83
6.2	Jumlah Menara Operator Layanan Komunikasi Telepon Seluler Menurut Desa/Kelurahan di Kecamatan Jebus, 2021 <i>Number of Cellular Phone Services in Jebus Subdistrict, 2021</i>	84

7.1	Banyaknya Koperasi Produsen di Kecamatan Jebus Menurut Desa/Kelurahan, 2022 <i>Number of Producer Cooperative by Villages/Kelurahan in Jebus Subdistrict, 2022</i>	95
7.2	Banyaknya Koperasi Serba Usaha (KSU) di Kecamatan Jebus Menurut Desa/Kelurahan, 2022 <i>Number of Multi-Business Cooperative Cooperative by Villages/Kelurahan in Jebus Subdistrict, 2022</i>	96

<https://bangkabaratkab.bps.go.id>

PENJELASAN UMUM/EXPLANATORY NOTES

Tanda-tanda, satuan-satuan, dan lain-lainnya yang digunakan dalam publikasi ini adalah sebagai berikut:

Symbols, measurement units, and acronyms which are used in this publication, are as follows:

1. TANDA-TANDA/SYMBOLS

Data tidak tersedia/ <i>Data not available</i>	: ...
Tidak ada atau nol / <i>Null or zero</i>	: -
Data dapat diabaikan/ <i>Data negligible</i>	: 0
Tanda decimal/ <i>Decimal point</i>	: ,
Data tidak dapat ditampilkan/ <i>Not applicable</i>	: NA
Angka estimasi/ <i>Estimated figures</i>	: e
Angka diperbaiki/ <i>Revised figures</i>	: r
Angka sementara/ <i>Preliminary figures</i>	: x
Angka sangat sementara/ <i>Very preliminary figures</i>	: xx
Angka sangat sangat sementara/ <i>Very very preliminary figures</i>	: xxx

2. SATUAN/UNITS

barel/ <i>barrel</i>	: 158,99 liter/ <i>litres</i> = 1/6,2898 m ³
hektar (ha)/ <i>hectare (ha)</i>	: 10 000 m ²
kilometer (km)/ <i>kilometres (km)</i>	: 1 000 meter/ <i>meters (m)</i>
knot/ <i>knot</i>	: 1,8523 km/jam (<i>km/hour</i>)
kuintal/ <i>quintal</i>	: 100 kg
KWh	: 1 000 Watt hour
MWh	: 1 000 KWh
liter (untuk beras)/ <i>litre (for rice)</i>	: 0,80 kg
MMSCF	: 1/35,3 m ³
metrik ton (m.ton)/ <i>metric ton (m. ton)</i>	: 0,98421 long ton = 1 000 kg
ons/ <i>ounce</i>	: 28,31 gram/ <i>grams</i>
ton	: 1 000 kg

Satuan lain: buah, dus, butir, helai/lembar, kaleng, batang, pulsa, ton kilometer (ton-km), jam, menit, persen (%).

Other units: unit, pack, pieces, sheet, tin, pulse, ton-kilometres(ton-km), hour, minute, percent (%).

Perbedaan angka di belakang koma disebabkan oleh pembulatan angka.
The difference in decimal numbers is caused by rounding.

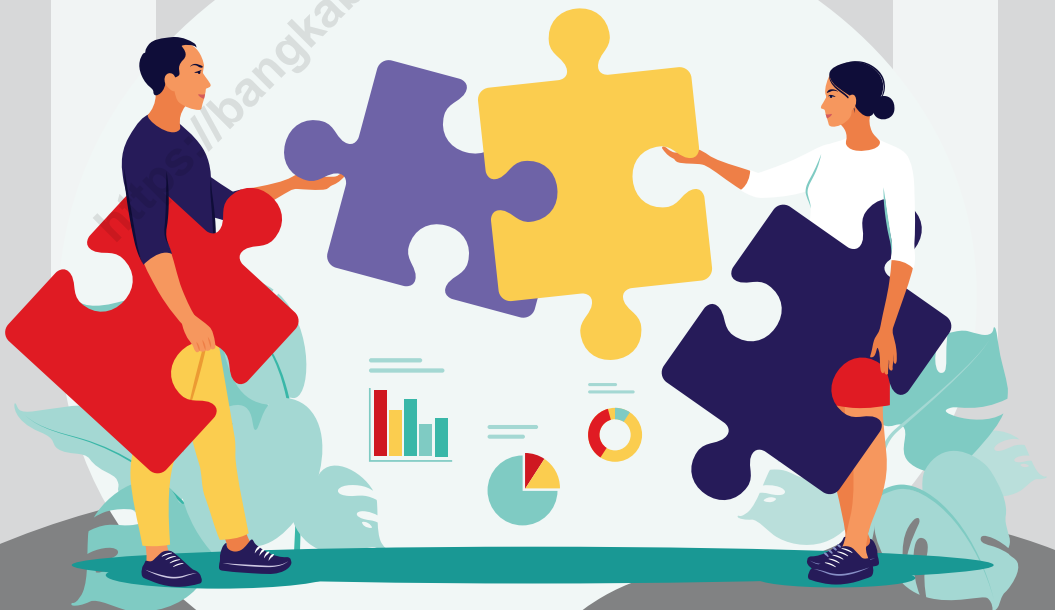
DAFTAR SINGKATAN/LIST OF ABBREVIATION

SI	: Stasiun Iklim/ <i>Climate Station</i>
SMPK	: Stasiun Meterologi Pertanian Khusus/ <i>Special Agricultural Meteorological Station</i>
t.t	: Tempat tidur/ <i>Bed</i>
BCG	: Bacillus Calmette Guerin
DPT	: Difteri, Pertusis, Tetanus/ <i>Diphtheria, Tetanus, and Pertussis</i>
TT	: Tetanus Toxoid
IOT	: Industri Obat Tradisional/ <i>Traditional Medicine Industry</i>
IKOT	: Industri Kecil Obat Tradisional/ <i>Traditional Medicine Small Industry</i>
Alkes	: Alat kesehatan/ <i>Health Kits</i>
PKRT	: Perbekalan Kesehatan Rumah tangga/ <i>Household Health Logistics</i>
Kompl	: Komplemen/ <i>Complement</i>
IRTP	: Industri Pangan Produksi Rumah Tangga/ <i>Foods Home Industry</i>
PBF	: Pedagang Besar Farmasi/ <i>Pharmacy Whole-seller</i>
GFK	: Gudang Farmasi Kab/Kota/Regency/ <i>Municipality Pharmacy Warehouse</i>
RB	: Rumah Bersalin/ <i>Delivery House</i>
Pustu	: Puskesmas pembantu/ <i>Auxiliary Public Health Center</i>
BP	: Balai Pengobatan/ <i>Polyclinic</i>
TPS	: Tempat Pembuangan Sampah Sementara / <i>landfill</i>
Jamkesmas	: Jaminan kesehatan masyarakat miskin/ <i>Poor public health insurance</i>
PJKMU	: Program Jaminan Kesehatan Masyarakat Umum/ <i>General Public Health Insurance Program</i>
SIUP	: Surat Ijin Usaha Perdagangan/ <i>Trading Permission Letter</i>
TDP	: Tanda Daftar Perusahaan/ <i>Company Registration Identity</i>
API	: Angka Pengenal Importir/ <i>Importer's Identity Number</i>

BAB I

GEOGRAFI DAN IKLIM

GEOGRAPHY AND CLIMATE



PENJELASAN TEKNIS

1. Letak astronomis adalah letak suatu pada muka bumi yang didefinisikan dengan dari posisi garis lintang dan garis bujur. Garis lintang adalah koordinat geografis yang menunjukkan posisi utara selatan sebuah titik di permukaan bumi sedangkan garis bujur adalah menunjukkan posisi timur barat.
2. Letak geografis adalah posisi keberadaan sebuah wilayah berdasarkan letak dan bentuknya dimuka bumi. Letak geografis menunjukkan batas-batas wilayah dan berkaitan dengan fitur geografis fisik (seperti benua, pegunungan, samudera, laut, sungai, dan danau).
3. Iklim adalah statistik cuaca dalam jangka waktu yang lama. Iklim diukur dengan menilai pola variasi suhu, kelembaban, tekanan atmosfer, angin, curah hujan, jumlah partikel atmosfer, dan variabel meteorologi lainnya di wilayah tertentu dalam jangka waktu yang lama. Cuaca berbeda dengan iklim, yaitu menggambarkan kondisi jangka pendek dari variabel-variabel tersebut.

TECHNICAL NOTES

1. *Astronomical position is a point on the earth, defined in terms of astronomical latitude and longitude. Latitude is a coordinate that specifies the north-south position of a point on the Earth's surface, whereas longitude specifies the east-west position.*
2. *Geographic position is the situation of any point or area on the earth's surface in relation to the territories or objects outside it. Geographic position denotes territorial boundaries and relates to physical-geographic features (such as continents, mountains, oceans, seas, rivers, and lakes).*
3. *Climate is the statistics of weather over long periods of time. It is measured by assessing the patterns of variation in temperature, humidity, atmospheric pressure, wind, precipitation, atmospheric particle count, and other meteorological variables in a given region over long periods of time. Weather differs from climate, in that weather only describes the short term conditions of these variables.*

ULASAN

1.1 Letak Geografi dan Luas Wilayah

Kecamatan Jebus terletak di bagian utara Kabupaten Bangka Barat. Secara geografis terletak di 105,325^o sampai 105.628^o bujur timur dan 1,7 sampai 1,8 Lintang Selatan.

Kecamatan Jebus memiliki batas sebagai berikut:

Timur	Selat Bangka
Barat	Kelabat Bay
Utara	Kecamatan Parittiga
Selatan	Kecamatan Jebus, Kecamatan Kelapa

Berdasarkan Tabel 1.1.3 dapat dilihat bahwa secara topografi semua desa yang ada di Kecamatan Jebus adalah dataran. Sebagian kecil dari desa-desa yang ada di Kecamatan Jebus memiliki lokasi dekat dengan pantai. Desa yang memiliki lokasi dekat pesisir adalah Desa Rukam, Desa Sungai Buluh, dan Desa Ketap. Selain ketiga desa tersebut, lokasinya tidak bersinggungan langsung dengan bibir pantai.

Luas wilayah Kecamatan Jebus adalah 379,49 km persegi. Pada tabel 1.1.1, Desa Ketap merupakan desa dengan wilayah terluas dengan luas wilayah 80.52 km persegi. Sedangkan desa dengan wilayah terkecil adalah

DESCRIPTION

1.1 Geographical Location and Area

Geographically, Jebus Subdistrict is located between 105.325^o to 105.628^o East Longitude and 1.7^o to 1.8^o South Latitude.

This area is located in west part of Bangka Island with the borders:

East	Bangka Strait
West	Kelabat Bay
North	Parittiga Subdistrict
South	Jebus Subdistrict, Kelapa Subdistrict

Based on Table 1.1.3 it can be seen that topographically all the villages in Jebus District are plains. A small proportion of the villages in Jebus District are located close to the beach. Villages that have locations near the coast are Rukam Village, Sungai Buluh Village, and Ketap Village. Apart from these three villages, the location is not directly in contact with the shoreline.

The area of Jebus District is 379.49 square kilometers. In table 1.1.1, Ketap Village is the village with the largest area with an area of 80.52 square km. Meanwhile, the village with the smallest area of 2.71 square

2,71 km persegi merupakan Desa Air Kuang.

Kecamatan Jebus memiliki 11 desa, yaitu Desa Jebus, Tumbak Petar, Limbung, Rukam, Ranggi Asam, Sungai Buluh, Ketap, Mislak, Air Kuang, Pebuar, dan Sinar Manik

Desa yang terjauh dari ibukota kabupaten adalah Desa Rukam dan yang paling dekat adalah Desa Sungai Buluh.

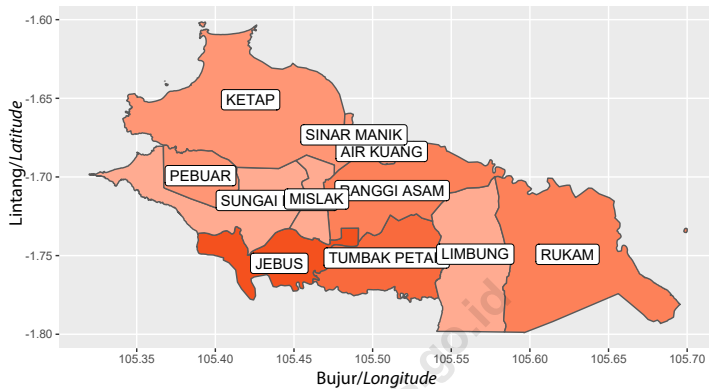
kilometers is Air Kuang Village.

Jebus Subdistrict has 11 villages, namely the villages of Jebus, Tumbak Petar, Limbung, Rukam, Ranggi Asam, Sungai Buluh, Ketap, Mislak, Air Kuang, Pebuar, and Sinar Manik

The village that is farthest from the regency capital is Rukam Village and the closest is Sungai Buluh Village.

<https://bangkabaratkab.bps.go.id>

Gambar 1.1 **Peta Kecamatan Jebus Berdasarkan Desa Tahun 2022**
Figures **Map of All Villages in Jebus Subdistrict, 2022**



Sumber/Source : *Pemetaan Wilkerstat 2020 SP2020/Mapping Of Statistical Working Area 2020 Population and Housing Census 2020*

Gambar 1.2
Figures

Letak Geografis Tiap Desa di Kecamatan Jebus, 2022
Each Villages Geographic Location in Jebus Subdistrict, 2022



Sumber/Source : Kantor Kecamatan Jebus/Jebus Subdistrict Office

<https://bangkabaratkab.bps.go.id>

1.1 KEADAAN GEOGRAFI GEOGRAPHY CONDITION

Tabel 1.1.1 **Luas Daerah Menurut Desa/Kelurahan di Kecamatan
Table** 1.1.1 **Jebus, 2022**
**Total Area by Villages/Kelurahan in Jebus Subdistrict,
2022**

Desa/Kelurahan Village/Kelurahan	Luas Total Area (km ² /sq.km)	Persentase terhadap Luas Kecamatan Percentage to Subdistrict Area
(1)	(2)	(3)
Jebus	28,73	7,57
Tumbak Petar	39,19	10,33
Limbung	38,37	10,11
Rukam	57,19	15,07
Ranggi Asam	54,63	14,40
Sungai Buluh	40,96	10,79
Ketap	80,52	21,22
Mislak	14,5	3,82
Air Kuang	2,71	0,71
Pebuar	19,65	5,18
Sinar Manik	2,99	0,79
Jebus	379,49	100

Sumber/Source: Kantor Kecamatan Jebus/Jebus Subdistrict Office

Tabel 1.1.2
Table

Jarak ke Ibukota Kecamatan dan Ibukota Kabupaten/Kota Menurut Desa/Kelurahan di Kecamatan Jebus (km), 2022
Distance to the Subdistrict Capital and Regency/Municipal Capital by Villages/Kelurahan in Jebus Subdistrict (km), 2022

Desa/Kelurahan <i>Village/Kelurahan</i>	Jarak ke Ibukota Kecamatan <i>Distance to Subdistrict Capital</i>	Jarak ke Ibukota Kabupaten <i>Distance to Regency Capital</i>
(1)	(2)	(3)
Jebus	0,02	64
Tumbak Petar	6	63
Limbung	12	76
Rukam	18	75
Ranggi Asam	12	125
Sungai Buluh	3	69
Ketap	8	67
Mislak	6	70
Air Kuang	9	80
Pebuar	13	75
Sinar Manik	9,3	67,6

Sumber/Source: Kantor Kecamatan Jebus/Jebus Subdistrict Office

Tabel 1.1.3
Table

**Karakteristik Geografis Daerah Kawasan/Daratan per
Desa di Kecamatan Jebus, 2022**
*Geographical Characteristic of Area Region/ Mainland by
Village in Jebus Subdistrict, 2022*

Desa/Kelurahan Village/Kelurahan	Letak Geografis Geographic Location	Topografi Topography
(1)	(2)	(3)
Jebus	Non Pesisir	Dataran
Tumbak Petar	Non Pesisir	Dataran
Limbung	Non Pesisir	Dataran
Rukam	Pesisir	Dataran
Ranggi Asam	Pesisir	Dataran
Sungai Buluh	Non Pesisir	Dataran
Ketap	Non Pesisir	Dataran
Mislak	Non Pesisir	Dataran
Air Kuang	Non Pesisir	Dataran
Pebuar	Pesisir	Dataran
Sinar Manik	Non Pesisir	Dataran
Jebus	Non Pesisir	Dataran

Sumber/Source: Kantor Kecamatan Jebus/Jebus Subdistrict Office

Tabel
Table 1.1.4

**Posisi dan Tinggi Wilayah Menurut Kelurahan/Desa di
Kecamatan Jebus, 2022**
*Area Position and Altitudes by Subdistrict in Jebus
Subdistrict, 2022*

Desa/Kelurahan <i>Village/Kelurahan</i>	Bujur <i>Longitude</i>	Lintang <i>Latitude</i>	Tinggi Wilayah (mdpl) <i>Altitude (m a.s.l)</i>
(1)	(2)	(3)	(4)
Jebus	105,4543023	-1,74240146	19
Tumbak Petar	105,483717	-1,755033	40
Limbang	105,5686767	-1,76038364	27
Rukam	105,604913	-1,75944967	19
Ranggi Asam	105,511626	-1,697798	37
Sungai Buluh	105,4334806	-1,72418319	15
Ketap	105,4785783	-1,67864495	35
Mislak	105,4618031	-1,71518541	26
Air Kuang	105,5080823	-1,685059	37
Pebuar	105,4018098	-1,71515458	25
Sinar Manik	105,4861066	-1,67864495	28
Jebus			

Sumber/Source: earth.google.com

1.2 KEADAAN IKLIM CLIMATE CONDITION

Tabel 1.2.1 **Pengamatan Unsur Iklim Menurut Bulan di Stasiun
Table** **Pengamatan Badan Meteorologi Klimatologi dan
Geofisika (BMKG), 2022**
*Observation of Climate Elements at the Meteorology,
Climatology and Geophysics Agen Station, 2022*

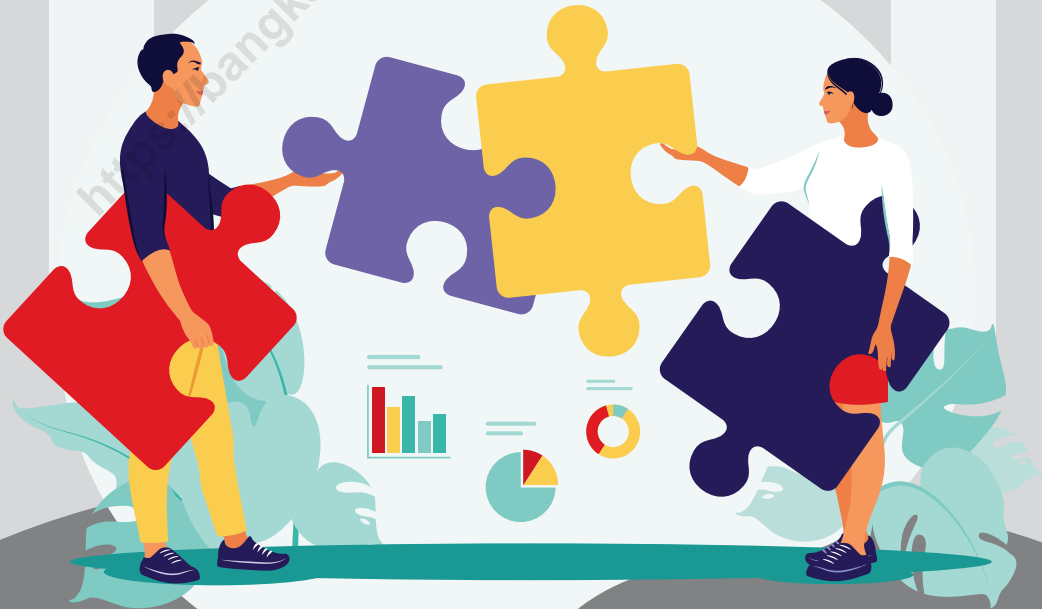
Bulan Month	Jumlah Curah Hujan Number of Precipitation (mm)	Jumlah Hari Hujan (hari) Number of Rainy Days (day)
(1)	(2)	(3)
Januari/January	153,8	24
Februari/February	39,3	11
Maret/March	292,8	21
April/April	198,3	18
Mei/May	217,3	17
Juni/June	66,2	14
Juli/July	171,4	12
Agustus/August	170,1	18
September/September	162,1	13
Oktober/October	179	11
November/November	530,2	22
Desember/December	328	25

Sumber/Source: Badan Meteorologi, Klimatologi, dan Geofisika Provinsi Kepulauan Bangka Belitung/Meteorology, Climatology, and Geophysics Agency of Kepulauan Bangka Belitung Province

BAB 2

PEMERINTAHAN

GOVERNMENT



PENJELASAN TEKNIS

1. Pemerintahan adalah suatu sistem yang mengatur segala kegiatan masyarakat dalam suatu daerah/wilayah/negara yang meliputi segala aspek kehidupan berdasarkan norma-norma tertentu.
2. Aparatur Sipil Negara (ASN) adalah profesi bagi pegawai negeri sipil dan pegawai pemerintah dengan perjanjian kerja yang bekerja pada instansi pemerintah.
3. Kecamatan adalah wilayah administratif yang merupakan kepanjangan tangan dari pemerintah kabupaten atau kota. Kecamatan dipimpin oleh seorang camat, masing-masing merupakan pegawai negeri sipil serta bertanggung jawab kepada bupati atau wali kota yang melingkupi atas-batas wilayahnya. Setiap kecamatan terdiri dari beberapa kelurahan/desa atau nama lainnya.
4. Tingkatan dibawah kecamatan adalah kelurahan atau desa. Kelurahan dipimpin oleh seorang lurah, sedangkan Desa dipimpin oleh seorang kepala desa.

TECHNICAL NOTES

1. A government is an administrative system to regulate all of people activities in a certain area/region/nation, which includes all aspects of human life under the certain norms of humanity.
2. State Civil Apparatus is a profession for civil servants and government employees with employment agreements that work in government agencies.
3. Subdistrict is an administrative area located within Regency or Municipality which led by Camat. Camat itself is a legal civil servant and report directly to Bupati or Walikota. Subdistrict consist of U r b a n s / V i l l a g e .
4. Wards/Village is one level below Subdistrict. Wards are led by Lurah, meanwhile Village are led by Kepala Desa.

GOVERNMENT

5. Rukun Warga (RW) adalah pembagian wilayah di Indonesia di bawah Dusun atau Lingkungan.
6. Rukun Tetangga (RT) adalah pembagian wilayah di Indonesia di bawah Rukun Warga.

5. Citizen Association is administrative areatoconstruct Dusunor Lingkungan.

6. Neighborhood Association is one level area below Citizen Association

<https://bangkabaratkab.bps.go.id>

ULASAN**DESCRIPTION**

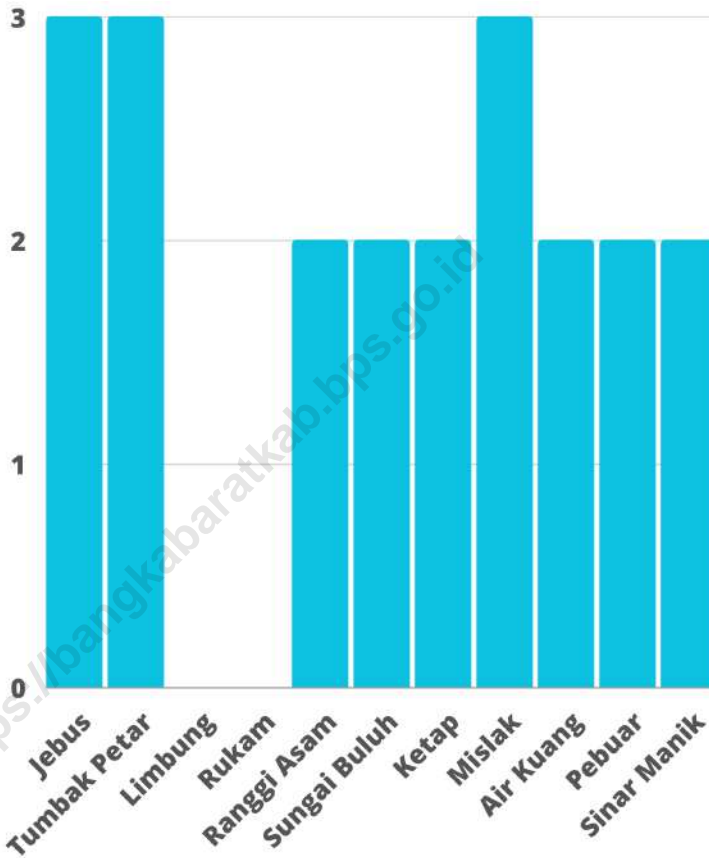
1. Kecamatan Jebus memiliki 11 desa. Desa di Kecamatan Jebus yaitu: Jebus, Tumbak Petar, Limbung, Rukam, Ranggi Asam, Sungai Buluh, Ketap, Mislak, Air Kuang, Pebuar, dan Sinar Manik.

2. Masing-masing desa Di Jebus dipimpin oleh seorang kades (kepala desa). Desa yang paling banyak mempunyai Rukun Tetangga adalah Desa Tumbak Petar, yaitu sebanyak 12 RT. Sedangkan yang paling sedikit adalah Desa Pebuar, sebanyak 3 RT

1. *Jebus Subdistrict has 13 villages. The villages in Jebus Subdistrict are: Jebus, Tumbak Petar, Limbung, Rukam, Ranggi Asam, Sungai Buluh, Ketap, Mislak, Air Kuang, Pebuar, dan Sinar Manik*

2. *Each village in Jebus is led by a village head (village head). The village that has the most Rukun Tetangga is Tumbak Petar Village, which is 12 RT. Meanwhile, the lowest is Pebuar Village, with 3 RT*

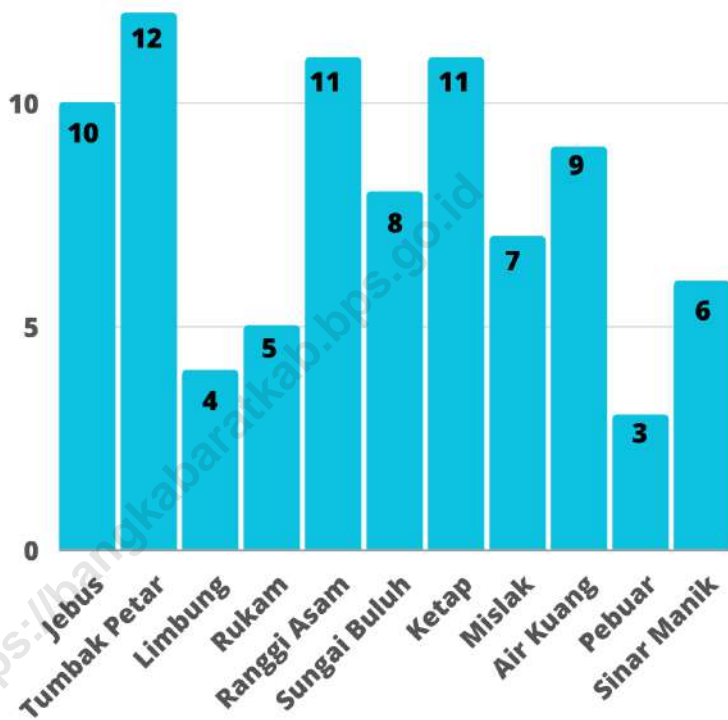
Gambar 2.1 Jumlah Dusun di Kecamatan Jebus, 2022
Figures 2.1 Total of Hamlet in Jebus Subdistrict, 2022



Sumber/Source: Kantor Kecamatan Jebus/Jebus Subdistrict Office

Gambar 2.2
Figures

Jumlah Rukun Tetangga (RT) di Kecamatan Jebus, 2022
Number of Rukun Tetangga (RT) in Jebus Subdistrict, 2022



Sumber/Source: Kantor Kecamatan Jebus/Jebus Subdistrict Office

2.1 WILAYAH ADMINISTRATIF ADMINISTRATIVE AREA

Tabel 2.1.1 Jumlah Dusun, Rukun Warga (RW) dan Rukun Tetangga (RT) Menurut Desa/Kelurahan di Kecamatan Jebus, 2022
Table *Number of Hamlet, Rukun Warga and Rukun Tetangga by Villages¹/Kelurahan in Jebus Subdistrict, 2022*

Desa/Kelurahan <i>Village/Kelurahan</i>	Dusun <i>Hamlet</i>	Rukun Warga (RW) <i>Rukun Warga</i>	Rukun Tetangga (RT) <i>Rukun Tetangga</i>
(1)	(2)	(3)	(4)
Jebus	3	3	10
Tumbak Petar	3	3	12
Limbung	0	2	4
Rukam	0	1	5
Ranggi Asam	2	0	11
Sungai Buluh	2	0	8
Ketap	2	0	11
Mislak	3	2	7
Air Kuang	2	0	9
Pebuar	2	1	3
Sinar Manik	2	0	6
Jebus	21	12	86

Sumber/Source: Kantor Kecamatan Jebus/Jebus Subdistrict Office

2.2 SUMBER DAYA MANUSIA HUMAN RESOURCES

Tabel 2.2.1 Jumlah Pegawai Negeri Sipil Menurut Jenis Kelamin, 2022
Table Number of Civil Servants by Sex, 2022

Kecamatan <i>Subdistrict</i>	Laki-Laki <i>Male</i>	Perempuan <i>Female</i>	Jumlah <i>Total</i>
(1)	(2)	(3)	(4)
Jebus	82	177	259

Sumber/Source: Badan Kepegawaian dan Pengembangan Sumber Daya Manusia Daerah Kabupaten Bangka Barat
Employee Affairs Buerau and Human Resources Development of Bangka Barat Regency

Tabel
Table 2.2.2

Jumlah Pencari Kerja Terdaftar, Lowongan Kerja Terdaftar, dan Penempatan/Pemenuhan Tenaga Kerja Kecamatan Jebus Menurut Jenis Kelamin, 2022
Number of Registered Job Seekers, Registered Job Vacancies, and Placement/Fulfillment of Jebus District Workers by Gender, 2022

Tingkat Pendidikan <i>Educational Level</i>	Laki-Laki <i>Male</i>	Perempuan <i>Female</i>	Jumlah <i>Total</i>
(1)	(2)	(3)	(4)
Pencari Kerja Terdaftar <i>Registered Job Seeker</i>	9	1	10
Lowongan Kerja Terdaftar <i>Listed Job Vacancies</i>	0	0	0
Penempatan/Pemenuhan Tenaga Kerja <i>Workforce Placement/Fulfillment</i>	0	0	0
Jumlah/Total	9	1	10

Sumber/Source: Dinas Penanaman Modal, Pelayanan Perizinan Terpadu Satu Pintu, Tenaga Kerja & Transmigrasi Kabupaten Bangka Barat/ Department Of Capital Investment, One-Door Integrated Licensing Services, Labor & Transmigration Of Bangka Barat Regency

BAB 3

PENDUDUK

POPULATION



PENJELASAN TEKNIS

Sumber utama data kependudukan adalah sensus penduduk yang dilaksanakan setiap sepuluh tahun sekali. Sensus penduduk telah dilaksanakan sebanyak enam kali sejak Indonesia merdeka, yaitu tahun 1961, 1971, 1980, 1990, 2000, dan 2010.

Di dalam sensus penduduk, pencacahan dilakukan terhadap seluruh penduduk yang berdomisili di wilayah teritorial Indonesia termasuk warga negara asing kecuali anggota korps diplomatik negara sahabat beserta keluarganya.

Metode pengumpulan data dalam sensus dilakukan dengan wawancara antara petugas sensus dengan responden dan juga melalui e-sensus. Pencatatan penduduk menggunakan konsep usual residence, yaitu konsep di mana penduduk biasa bertempat tinggal. Bagi penduduk yang bertempat tinggal tetap dicacah di mana mereka biasa tinggal, sedangkan untuk penduduk yang tidak bertempat tinggal tetap dicacah di tempat di mana mereka ditemukan petugas sensus pada malam 'Hari Sensus'. Termasuk penduduk yang tidak bertempat tinggal tetap adalah tuna wisma, awak kapal berbendera Indonesia, penghuni perahu/rumah apung, masyarakat terpencil/terasing, dan pengungsi. Bagi mereka yang mempunyai tempat tinggal tetap dan sedang bepergian ke luar wilayah

TECHNICAL NOTES

The main source of demographic data is population census, which is conducted every ten years. Population Census has been conducted six times since Indonesia's independence: 1961, 1971, 1980, 1990, 2000, and 2010.

The population census enumerates all residents who domicile in the entire territory of Indonesia including foreign citizens except the diplomatic corps members and their families.

The method of data collection in a population census involves interviewing respondents and conducting e-census. Enumeration of the population uses the concept of "usual residence", which is the concept of "places where people usually live". De jure was applied to the permanent residents, while de facto was applied to non-permanent residents. The permanent residents were enumerated in place where they normally live, the non-permanent residents were enumerated where they were found by the enumerators, on the night of 'Census Date'. The non permanent residents include homeless people, ship crew, boat people, remote area community, and internally displaced persons. Those who had permanent residence and had been travelling away from their home for six months or more were not enumerated in their permanent place, but in the place

lebih dari enam bulan, tidak dicacah di tempat tinggalnya, tetapi dicacah di tempat tujuannya. Untuk tahun yang tidak dilaksanakan sensus penduduk, data kependudukan diperoleh dari hasil proyeksi penduduk. Proyeksi penduduk merupakan suatu perhitungan ilmiah yang didasarkan pada asumsi dari komponen-komponen perubahan penduduk, yaitu kelahiran, kematian, dan migrasi. Proyeksi penduduk Indonesia 2010–2035 menggunakan data dasar penduduk hasil SP2010.

Penduduk Indonesia adalah semua orang yang berdomisili di wilayah teritorial Indonesia selama 6 bulan atau lebih dan atau mereka yang berdomisili kurang dari 6 bulan tetapi bertujuan menetap.

Laju pertumbuhan penduduk adalah angka yang menunjukkan persentase pertambahan penduduk dalam jangka waktu tertentu.

Kepadatan penduduk adalah rasio banyaknya penduduk per kilometer persegi.

Rasio jenis kelamin adalah perbandingan antara penduduk laki-laki dan penduduk Perempuan pada suatu wilayah dan waktu tertentu. Biasanya dinyatakan dengan banyaknya penduduk laki-laki untuk 100 penduduk Perempuan.

where they were during the census.

For the periods where the population census is not conducted, population projection is done to estimate population during those years. The population projection is an estimate based on the demographic components, such as birth, death, and migration. Indonesia's 2010–2035 population projection used the 2010 Population Census as the base population.

The population of Indonesia are all residents of the entire territory of Indonesia who have stayed for six months or longer, and those who intended to stay more than six months even though their length of stay is less than six months.

The growth rate of population is the number that show percentage of population growth within a specified period.

Population density is ratio of population per square kilometer.

Sex ratio is the ratio of males population to females population in a given area and time, usually expressed as the number of males for every 100 females.

Distribusi penduduk adalah pola persebaran penduduk di suatu wilayah, baik berdasarkan batas-batas geografis maupun berdasarkan batas-batas administrasi pemerintahan.

Population distribution is the pattern of population distribution in an area, either by geographic boundaries or by government administrative boundaries.

Komposisi penduduk adalah pola persebaran penduduk menurut karakteristiknya, contoh: penduduk menurut kelompok umur, penduduk menurut jenis kelamin

Population composition is the pattern of population distribution by its characteristics, example: population by age group, population by sex

Rumah tangga adalah seseorang atau sekelompok orang yang mendiami sebagian atau seluruh bangunan fisik/sensus dan biasanya tinggal bersama serta pengelolaan makan dari satu dapur. Yang dimaksud makan dari satu dapur adalah jika pengurusan kebutuhan sehari-harinya dikelola bersama-sama menjadi satu.

Household is an individual or group of people living in a physical/census building unit or part of it and usually commit on a common provision for food and other essentials of living. Common provision for food means one organising daily needs for all of household members.

Anggota rumah tangga adalah semua orang yang biasanya bertempat tinggal di suatu rumah tangga, baik yang berada di rumah pada waktu pencacahan maupun yang sementara tidak ada.

Household member are those who usually lives in a household regardless of their location at the time of enumeration.

Rata-rata anggota rumah tangga adalah angka yang menunjukkan rata-rata jumlah anggota rumah tangga per rumah tangga.

Average household size is the average number of household members per household.

ULASAN

DESCRIPTION

Kependudukan

Penduduk Kecamatan Jebus tahun 2022 sebanyak 23.193 jiwa yang terdiri atas 11.968 jiwa penduduk laki-laki dan 11.225 jiwa penduduk perempuan.

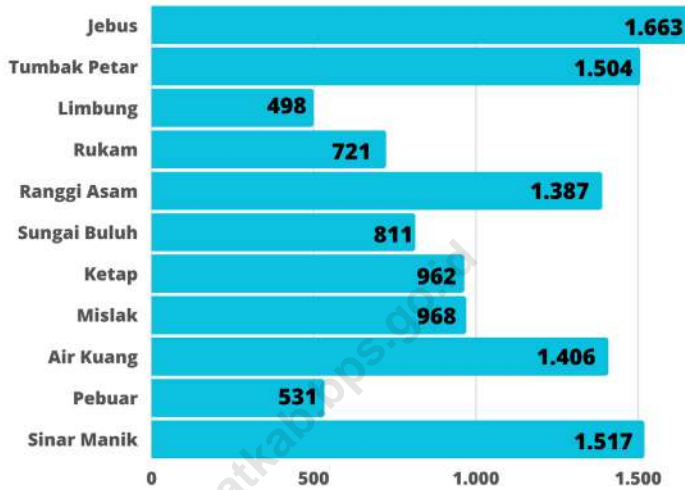
The population of Jebus Sub-district in 2022 was 23,193 people consisting of 11,968 male population and 11,225 female population.

<https://bangkabaratkab.bps.go.id>

Gambar 3.1
Figures

Jumlah Penduduk Laki-Laki Menurut Desa/Kelurahan di Kecamatan Jebus Tahun 2022

The Number of Male People in Jebus Subdistrict, 2022

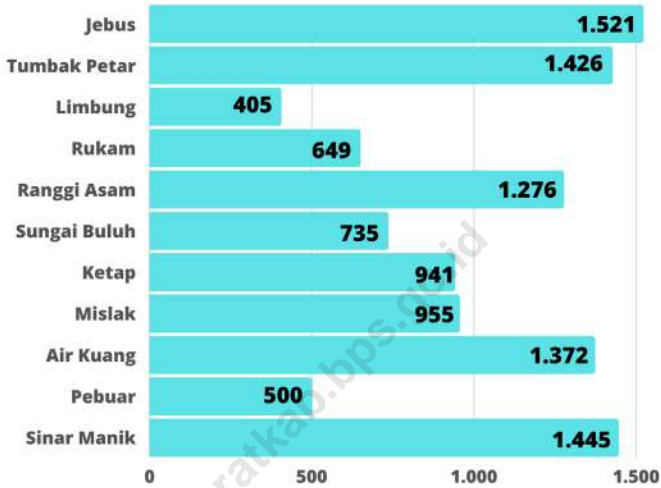


Sumber/Source : Dinas Kependudukan dan Pencatatan Sipil Kabupaten Bangka Barat/Department of Population and Civil Registration of Bangka Barat Regency

Gambar 3.2
Figures

**Jumlah Penduduk Perempuan Menurut Desa/Kelurahan
di Kecamatan Jebus Tahun 2022**

The Number of Female People in Jebus Subdistrict, 2022



Sumber/Source: Dinas Kependudukan dan Pencatatan Sipil Kabupaten Bangka Barat/Department of Population and Civil Registration of Bangka Barat Regency

Tabel 3.1
Table

Penduduk, Distribusi Persentase Penduduk, Kepadatan Penduduk, Rasio Jenis Kelamin Penduduk Menurut Desa/ Kelurahan di Kecamatan Jebus, 2022
Population, Percentage Distribution of Population, Population Density, and Population Sex Ratio by Villages/ Kelurahan in Jebus Subdistrict, 2022

Desa/Kelurahan Village/Kelurahan	Penduduk/Population		
	Laki-Laki/Male	Perempuan/Female	Jumlah/Total
(1)	(2)	(3)	(4)
Jebus	1 663	1 521	3 184
Tumbak Petar	1 504	1 426	2 930
Limbung	498	405	903
Rukam	721	649	1 370
Ranggi Asam	1 387	1 276	2 663
Sungai Buluh	811	735	1 546
Ketap	962	941	1 903
Mislak	968	955	1 923
Air Kuang	1 406	1 372	2 778
Pebuar	531	500	1 031
Sinar Manik	1 517	1 445	2 962
Jebus	11 968	11 225	23 193

Lanjutan Tabel/Continued Table 3.1

Desa/Kelurahan Village/Kelurahan	Persentase Penduduk Percentage of Total Population	Kepadatan Penduduk (per Km ²) Population Density per sq.km	Rasio Jenis Kelamin Penduduk Population Sex Ratio
(1)	(5)	(6)	(7)
Jebus	13,73	110,82	109,34
Tumbak Petar	12,63	74,76	105,47
Limbung	3,89	23,53	122,96
Rukam	5,91	23,96	111,09
Ranggi Asam	11,48	48,75	108,70
Sungai Buluh	6,67	37,74	110,34
Ketap	8,21	23,63	102,23
Mislak	8,29	132,62	101,36
Air Kuang	11,98	1025,09	102,48
Pebuar	4,45	52,47	106,20
Sinar Manik	12,77	990,64	104,98
Jebus	100,00	61,12	106,62

Sumber/Source: Dinas Kependudukan dan Pencatatan Sipil Kabupaten Bangka Barat/Department of Population and Civil Registration of Bangka Barat Regency

Tabel 3.2
Table

Jumlah Penduduk Menurut Kelompok Umur dan Jenis Kelamin di Kecamatan Jebus, 2022
Population by Age Groups and Sex in Jebus Subdistrict, 2022

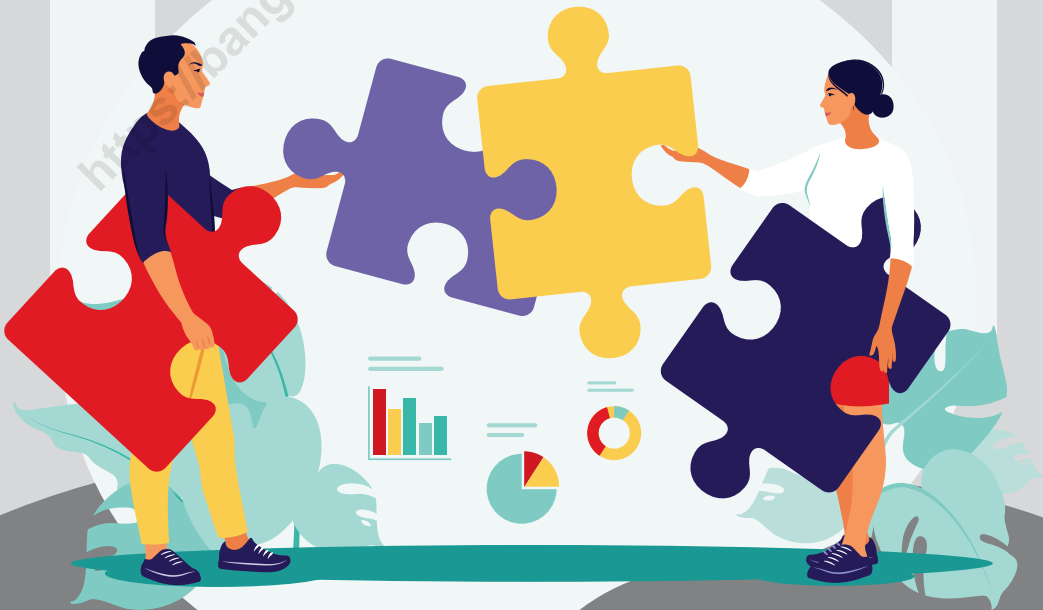
Kelompok Umur Age Group	Jenis Kelamin/Sex		Jumlah Total
	Laki-Laki Male	Perempuan Female	
(1)	(2)	(3)	(4)
0-4	908	801	1.709
5-9	1.157	1.056	2.213
10-14	1.183	1.173	2.356
15-19	1.006	996	2.002
20-24	1.009	951	1.960
25-29	822	793	1.615
30-34	886	848	1.734
35-39	979	960	1.939
40-44	1.097	971	2.068
45-49	849	777	1.626
50-54	690	568	1.258
55-59	459	398	857
60-64	356	341	697
65-69	274	262	536
70-74	161	161	322
75+	132	169	301
Jumlah/Total	11.968	11.225	23.193

Sumber/Source: Dinas Kependudukan dan Pencatatan Sipil Kabupaten Bangka Barat/Department of Population and Civil Registration of Bangka Barat Regency

BAB 4

SOSIAL DAN KESEJAHTERAAN RAKYAT

SOCIAL AND WELFARE



PENJELASAN TEKNIS

1. Pendidikan adalah kegiatan belajar mengajar di segala tingkatan baik formal maupun informal. Dalam publikasi ini, kegiatan pendidikan yang dicakup adalah kegiatan pendidikan formal baik dibawah Dinas Pendidikan dan di luar Dinas tersebut, yaitu dibawah Kementerian Agama dan yang lainnya. Data pendidikan yang dikumpulkan meliputi banyaknya sekolah, murid, dan guru dirinci menurut jenjang/tingkatan yaitu, SD, SMP, SMA, dan Sekolah Kejuruan.

2. Rumah Sakit adalah tempat pemeriksaan dan perawatan kesehatan, biasanya berada di bawah pengawasan dokter/tenaga medis, yang melayani penderita yang sakit untuk berobat rawat jalan atau rawat inap.

3. Rumah Sakit Bersalin adalah rumah sakit khusus untuk persalinan, dilengkapi pelayanan spesialis pemeriksaan kehamilan, persalinan, rawat inap dan rawat jalan ibu dan anak yang berada di bawah pengawasan dokter spesialis kandungan.

TECHNICAL NOTES

1. Education is a process of learning and teaching at every level of educational institutions both in formal and informal system. In this publication, educational activities covered the formal educational under the supervision of Education Services or other services such as Ministry of Religious Affairs and so on. The data on education covered among other number of schools, students, and teachers by level of education and Vocational High School.

2. Hospital is a place for health check, usually controlled/supervised by doctors/medical personnel to serve the ill patients to get outpatient or inpatient treatment services.

3. Maternity Hospital is a specialized hospital for childbirth, has specialist nspection service to pregnancy childbirth, hospitalization and outpatient for mothers and children that is under the supervision of an obstetrician

4. Poliklinik adalah sarana kesehatan yang dipakai untuk pelayanan berobat jalan, biasanya berada di bawah pengawasan dokter/ tenaga medis

4. Polyclinic is a health facility in which to get outpatient services, usually under the control of doctor/ medical personnel

<https://bangkabaratkab.bps.go.id>

ULASAN**DESCRIPTION**

Pada tahun 2022 jumlah sekolah dasar sederajat di Kecamatan Jebus mencapai 18 buah (17 SD negeri, tidak ada SD swasta dan 1 Madrasah Ibtidaiyah). Jumlah Sekolah Menengah Pertama sederajat 5 buah (3 SMP negeri, 1 SMP Swasta, dan 1 Madrasah Tsanawiyah Swasta). Jumlah Sekolah Menengah Atas sederajat 2 buah (1 SMA negeri dan 1 Madrasah Aliyah Swasta)

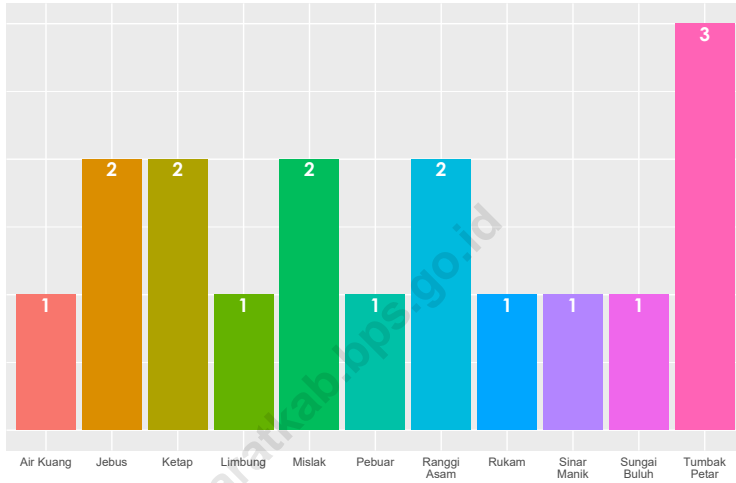
In 2022 the number of elementary schools on the same level in Jebus Subdistrict reached 18 (17 public SD, no one private SD and 1 Madrasah Ibtidaiyah). The number of Junior High Schools equivalent to 5 units (3 state SMP, 1 private SMP, and 1 Madrasah Tsanawiyah). Number of Senior High Schools equivalent 2 unit (1 public SMA and 1 Islamic Private Senior High School)

Sarana kesehatan di Kecamatan Jebus relatif kurang memadai, karena di daerah ini hanya terdapat 1 buah puskesmas. Secara umum, akses menuju sarana kesehatan dari setiap kelurahan tergolong mudah.

The health facilities in Jebus Subdistrict are relatively inadequate, because in this area there are only 1 health centers. In general, access to health facilities from each kelurahan is relatively easy.

Gambar 4.1
Figures

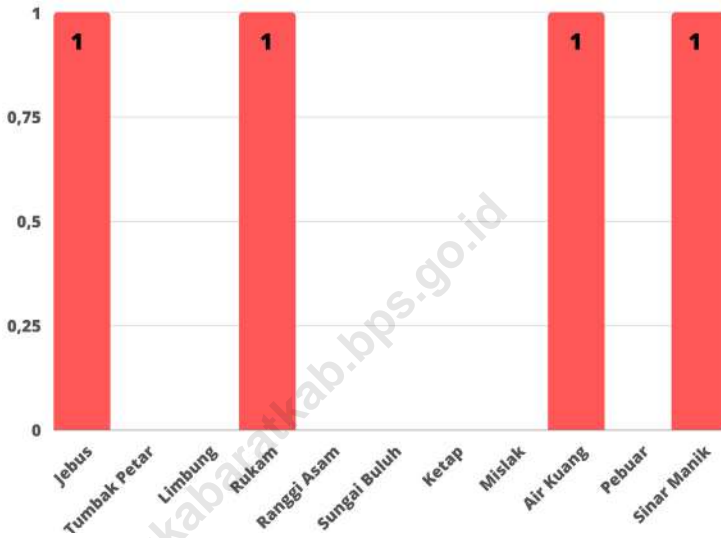
Jumlah Sekolah Dasar Menurut Kelurahan/Desa di Kecamatan Jebus, 2022
Number of Elementary School by Village in Jebus Subdistrict, 2022



Sumber/Source : Kementerian Pendidikan, Kebudayaan, Riset, dan Teknologi, Sistem Data Pokok Pendidikan, data semester ganjil laporan sampai dengan 30 November 2022/Ministry of Education, Culture, Research, and Technology, Basic Education Data System, odd semester report data up to 30 November 2022

Gambar 4.2
Figures

**Jumlah Sekolah Menengah Pertama Menurut
Kelurahan/Desa di Kecamatan Jebus, 2022**
*Number of Junior High School by Village in Jebus
Subdistrict, 2022*



Sumber/Source : Kementerian Pendidikan, Kebudayaan, Riset, dan Teknologi, Sistem Data Pokok Pendidikan, data semester ganjil laporan sampai dengan 30 November 2022/Ministry of Education, Culture, Research, and Technology, Basic Education Data System, odd semester report data up to 30 November 2022

4.1 PENDIDIKAN EDUCATION

Tabel 4.1.1 Banyaknya Desa¹/Kelurahan yang Memiliki Fasilitas Sekolah Menurut Tingkat Pendidikan di Kecamatan Jebus, 2020–2022
Number of Villages¹/Kelurahan Having Educational Facilities by Educational Level in Jebus Subdistrict, 2020–2022

Tingkat Pendidikan Educational Level	2020 ²	2021 ²	2022 ³
(1)	(2)	(3)	(4)
Sekolah Dasar (SD) Primary School	11	11	11
Madrasah Ibtidaiyah (MI) Madrasah Ibtidaiyah	1	1	1
Sekolah Menengah Pertama (SMP) Junior High School	4	4	4
Madrasah Tsanawiyah (MTs) Madrasah Tsanawiyah (MTs)	1	1	1
Sekolah Menengah Atas (SMA) Senior High School	1	1	1
Sekolah Menengah Kejuruan (SMK) Vocational High School	0	0	0
Madrasah Aliyah (MA) Madrasah Aliyah	1	1	1
Akademi/Perguruan Tinggi Academy/University	0	0	0

Catatan/Note: ¹Desa pada tabel ini termasuk Unit Permukiman Transmigrasi (UPT) yang masih dibina oleh kementerian terkait/
Villages in this table include Transmigration Settlement Unit which is still fostered by the relevant ministries.

Sumber/Source: ²Badan Pusat Statistik, Pendataan Potensi Desa (Podes)/BPS–Statistics Indonesia, Village Potential Data Collecting

³Kementerian Pendidikan, Kebudayaan, Riset, dan Teknologi, Sistem Data Pokok Pendidikan, data semester ganjil laporan sampai dengan 30 November 2022/Ministry of Education, Culture, Research, and Technology, Basic Education Data System, odd semester report data up to 30 November 2022

dan Kementerian Agama, EMIS, data semester ganjil laporan sampai dengan 9 Februari 2023/Ministry of Religious Affairs, EMIS, odd semester report data up to 9 February 2023

Tabel 4.1.2
Table

Jumlah Sekolah Menurut Tingkat Pendidikan di Kecamatan Jebus, 2021/2022 dan 2022/2023
Number of Schools by Educational Level in Jebus Subdistrict, 2021/2022 and 2022/2023

Tingkat Pendidikan Educational Level	Negeri/Public		Swasta/Private		Jumlah/Total	
	2021/2022	2022/2023	2021/2022	2022/2023	2021/2022	2022/2023
(1)	(2)	(3)	(4)	(5)	(6)	(7)
Taman Kanak-Kanak (TK) ¹ /Kindergarten ¹	1	1	0	0	1	1
Raudatul Athfal (RA) ² Raudatul Athfal (RA) ²	0	0	0	0	0	0
Sekolah Dasar (SD) ¹ Elementary Schools ¹	17	17	0	0	17	17
Madrasah Ibtidaiyah (MI) ² /Madrasah Ibtidaiyah (MI) ²	0	0	1	1	1	1
Sekolah Menengah Pertama (SMP) ¹ /Junior High Schools ¹	3	3	1	1	4	4
Madrasah Tsanawiyah (MTs) ² /Madrasah Tsanawiyah (MTs) ²	1	1	0	0	1	1
Sekolah Menengah Atas (SMA) ¹ /Senior High Schools ¹	1	1	0	0	1	1
Sekolah Menengah Kejuruan (SMK) ¹ Vocational High Schools ¹	0	0	0	0	0	0
Madrasah Aliyah (MA) ² Madrasah Aliyah (MA) ²	0	0	1	1	1	1

Catatan/Note: ³ Seluruh Raudatul Athfal (RA) berstatus swasta/All Raudatul Athfal (RA) are private

Sumber/Source: ¹ Kementerian Pendidikan, Kebudayaan, Riset, dan Teknologi, Sistem Data Pokok Pendidikan, data semester ganjil laporan sampai dengan 30 November 2022/Ministry of Education, Culture, Research, and Technology, Basic Education Data System, odd semester report data up to 30 November 2022

² Kementerian Agama, EMIS, data semester ganjil laporan sampai dengan 9 Februari 2023/Ministry of Religious Affairs, EMIS, odd semester report data up to 9 February 2023

Tabel 4.1.3 Jumlah Guru Menurut Tingkat Pendidikan di Kecamatan Jebus, 2021/2022 dan 2022/2023
Table Number of Teachers by Educational Level in Jebus Subdistrict, 2021/2022 and 2022/2023

Tingkat Pendidikan Educational Level	Negeri/Public		Swasta/Private		Jumlah/Total	
	2021/2022	2022/2023	2021/2022	2022/2023	2021/2022	2022/2023
(1)	(2)	(3)	(4)	(5)	(6)	(7)
Taman Kanak-Kanak (TK) ¹ /Kindergarten ¹	6	6	0	0	6	6
Raudatul Athfal (RA) ² Raudatul Athfal (RA) ²	0	0	0	0	0	0
Sekolah Dasar (SD) ^{1,3} Elementary Schools ^{1,3}	171	177	0	0	171	177
Madrasah Ibtidaiyah (MI) ² /Madrasah Ibtidaiyah (MI) ²	0	0	0	0	0	0
Sekolah Menengah Pertama (SMP) ^{1,3} Junior High Schools ^{1,3}	69	68	10	10	79	78
Madrasah Tsanawiyah (MTs) ² /Madrasah Tsanawiyah (MTs) ²	32	32	0	0	32	32
Sekolah Menengah Atas (SMA) ^{1,3} /Senior High Schools ^{1,3}	33	35	0	0	33	35
Sekolah Menengah Kejuruan (SMK) ^{1,3} Vocational High Schools ^{1,3}	0	0	0	0	0	0
Madrasah Aliyah (MA) ² Madrasah Aliyah (MA) ²	0	0	10	7	10	7

Catatan/Note: ³ Jumlah guru termasuk kepala sekolah dan guru/The total of teachers including headmaster and teacher.

Sumber/Source: ¹ Kementerian Pendidikan, Kebudayaan, Riset, dan Teknologi, Sistem Data Pokok Pendidikan, data semester ganjil laporan sampai dengan 30 November 2022/Ministry of Education, Culture, Research, and Technology, Basic Education Data System, odd semester report data up to 30 November 2022

² Kementerian Agama, EMIS, data semester ganjil laporan sampai dengan 9 Februari 2023/Ministry of Religious Affairs, EMIS, odd semester report data up to 9 February 2023

Tabel 4.1.4
Table

Jumlah Murid Menurut Tingkat Pendidikan di Kecamatan Jebus, 2021/2022 dan 2022/2023
Number of Pupils by Educational Level in Jebus Subdistrict, 2021/2022 and 2022/2023

Tingkat Pendidikan Educational Level	Negeri/Public		Swasta/Private		Jumlah/Total	
	2021/2022	2022/2023	2021/2022	2022/2023	2021/2022	2022/2023
(1)	(2)	(3)	(4)	(5)	(6)	(7)
Taman Kanak-Kanak (TK) ¹ /Kindergarten ¹	49	75	0	0	49	75
Raudatul Athfal (RA) ² Raudatul Athfal (RA) ²	0	0	0	0	0	0
Sekolah Dasar (SD) ¹ Elementary Schools ¹	2 646	2 728	0	0	2 646	2 728
Madrasah Ibtidaiyah (MI) ² /Madrasah Ibtidaiyah (MI) ²	0	0	0	27	0	27
Sekolah Menengah Pertama (SMP) ¹ /Junior High Schools ¹	1 094	1 126	103	153	1197	1279
Madrasah Tsanawiyah (MTs) ² /Madrasah Tsanawiyah (MTs) ²	450	456	0	0	450	456
Sekolah Menengah Atas (SMA) ¹ /Senior High Schools ¹	721	725	0	0	721	725
Sekolah Menengah Kejuruan (SMK) ¹ Vocational High Schools ¹	0	0	0	0	0	0
Madrasah Aliyah (MA) ² Madrasah Aliyah (MA) ²	0	0

Sumber/Source: ¹ Kementerian Pendidikan, Kebudayaan, Riset, dan Teknologi, Sistem Data Pokok Pendidikan, data semester ganjil laporan sampai dengan 30 November 2022/Ministry of Education, Culture, Research, and Technology, Basic Education Data System, odd semester report data up to 30 November 2022

² Kementerian Agama, EMIS, data semester ganjil laporan sampai dengan 9 Februari 2023/Ministry of Religious Affairs, EMIS, odd semester report data up to 9 February 2023

4.2 KESEHATAN HEALTH

Tabel 4.2.1 Banyaknya Desa¹/Kelurahan yang Memiliki Sarana Kesehatan Menurut Jenis Sarana Kesehatan di Kecamatan Jebus, 2020–2022
Number of Villages¹/Kelurahan Health Facilities by Type of Health Facilities in Jebus Subdistrict, 2020–2022

Jenis Sarana Kesehatan Type of Health Facilities	2020 ²	2021 ²	2022 ³
(1)	(2)	(3)	(4)
Rumah Sakit Hospital	0	0	0
Rumah Sakit Bersalin Maternity Hospital	0	0	0
Poliklinik/Balai Pengobatan Polyclinic	0	0	0
Puskesmas Public Health Center	1	1	1
Puskesmas Pembantu Subsidiary Public Health Center	1	1	2
Apotek Pharmacy	1	1	1

Catatan/Note: ¹Desa pada tabel ini termasuk Unit Permukiman Transmigrasi (UPT) yang masih dibina oleh kementerian terkait/
Villages in this table include Transmigration Settlement Unit which is still fostered by the relevant ministries.

Sumber/Source: ²Badan Pusat Statistik, Pendataan Potensi Desa (Podes)/BPS-Statistics Indonesia, Village Potential Data Collecting

³Dinas Kesehatan Kabupaten Bangka Barat/Health Office of Bangka Barat Regency

Tabel 4.2.2
Table

Jumlah Kasus Penyakit Menurut Jenis Penyakit di Kecamatan Jebus, 2022
Number of Disease Cases According to Disease Type in Jebus Subdistrict, 2022

Jenis Penyakit <i>Disease Type</i>	2022
(1)	(2)
Malaria	20
TB Paru	10
Pneumonia	63
Kusta	0
Tetanus	0
Campak	0
Diare	225
Demam Berdarah	90
Jumlah	408

Sumber/Source: Dinas Kesehatan Kabupaten Bangka Barat/Health Office of Bangka Barat Regency

4.3 PERUMAHAN DAN LINGKUNGAN HOUSING AND ENVIRONMENT

Tabel 4.3.1 Banyaknya Desa¹/Kelurahan Menurut Sumber Air Minum Sebagian Besar Keluarga di Kecamatan Jebus, 2020–2022
Table *Number of Villages¹/Kelurahan by Drinking Water Source of Majority Family in Jebus Subdistrict, 2020–2022*

Sumber Air Minum Source of Drinking Water	2020 ²	2021 ²	2022 ³
(1)	(2)	(3)	(4)
Air Kemasan Bermerk/ <i>Branded Bottled Water</i>	0	0	0
Air Isi Ulang/ <i>Refill Water</i>	6	8	8
Leding Dengan Meteran/ <i>Metered Piped Water</i>	0	0	0
Leding Tanpa Meteran/ <i>Non Metered Piped Water</i>	0	0	0
Sumur Bor atau Pompa/ <i>Artesian Well or Pumped Water</i>	3	3	3
Sumur/ <i>Well</i>	2	0	0
Mata Air/ <i>Spring</i>	0	0	0
Sungai/Danau/Kolam/ Waduk/Situ/ Embung/Bendungan/ <i>River/Lake/Pond/ Reservoir/Dam</i>	0	0	0
Air Hujan/ <i>Rainwater</i>	0	0	0
Lainnya/ <i>Others</i>	0	0	0

Catatan/*Note*: ¹Desa pada tabel ini termasuk Unit Permukiman Transmigrasi (UPT) yang masih dibina oleh kementerian terkait/
Villages in this table include Transmigration Settlement Unit which is still fostered by the relevant ministries.

Sumber/*Source*: ²Badan Pusat Statistik, Pendataan Potensi Desa (Podes)/*BPS-Statistics Indonesia, Village Potential Data Collecting*

³Kantor Kecamatan Jebus/*Jebus Subdistrict Office*

Tabel 4.3.2
Table

Banyaknya Keluarga Menurut Desa/Kelurahan dan Jenis Pengguna Listrik di Kecamatan Jebus, 2021
Number of Family by Villages/Kelurahan and Type of Electricity Consumer in Jebus Subdistrict, 2021

Desa/Kelurahan Village/Kelurahan	Pengguna Listrik Electricity Consumer			Bukan Pengguna Listrik Not Electricity Consumer
	PLN State Electricity Company	Non PLN Non-State Electricity Company	Jumlah Total	
(1)	(2)	(3)	(4)	(5)
Jebus	904	0	904	0
Tumbak Petar	793	0	793	0
Limbung	437	0	437	0
Rukam	403	0	403	0
Ranggi Asam	788	0	788	0
Sungai Buluh	405	0	405	0
Ketap	604	0	604	0
Mislak	576	0	576	0
Air Kuang	648	0	648	0
Pebuar	321	0	321	0
Sinar Manik	774	0	774	0
Jebus	6653	0	6653	0

Sumber/Source: Badan Pusat Statistik, Pendataan Potensi Desa (Podes)/BPS-Statistics Indonesia, Village Potential Data Collecting

Tabel 4.3.3 Banyaknya Desa¹/Kelurahan Menurut Sumber Penerangan Jalan Utama Desa/Kelurahan di Kecamatan Jebus, 2020–2022
Number of Villages¹/Kelurahan by Source of Villages/Kelurahan's Main Street Illumination in Jebus Subdistrict, 2020–2022

Sumber Penerangan Jalan Utama Source of Main Street Illumination	2020 ²	2021 ²	2022 ³
(1)	(2)	(3)	(4)
Listrik Pemerintah/ <i>State Electricity</i>	2	8	8
Listrik Non Pemerintah/ <i>Non-State Electricity</i>	6	0	0
Non Listrik/ <i>Non-Electric</i>	1	0	0

Catatan/Note: ¹Desa pada tabel ini termasuk Unit Permukiman Transmigrasi (UPT) yang masih dibina oleh kementerian terkait/
Villages in this table include Transmigration Settlement Unit which is still fostered by the relevant ministries.

Sumber/Source: ²Badan Pusat Statistik, Pendataan Potensi Desa (Podes)/BPS-Statistics Indonesia, *Village Potential Data Collecting*

³Kantor Kecamatan Jebus/*Jebus Subdistrict Office*

Tabel
Table 4.3.4

Banyaknya Desa¹/Kelurahan Menurut Penggunaan Fasilitas Tempat Buang Air Besar Sebagian Besar Keluarga di Kecamatan Jebus, 2020–2022
Number of Villages¹/Kelurahan by Toilet Facility Used by Majority Family in Jebus Subdistrict, 2020–2022

Fasilitas Tempat Buang Air Besar <i>Toilet Facility</i>	2020 ²	2021 ²	2022 ³
(1)	(2)	(3)	(4)
Jamban/Toilet	11	11	11
Sendiri/Private	11	11	11
Bersama/Shared	0	0	0
Umum/Public	0	0	0
Bukan Jamban/Non-Toilet	0	0	0
Jumlah/Total	11	11	11

Catatan/Note: ¹Desa pada tabel ini termasuk Unit Permukiman Transmigrasi (UPT) yang masih dibina oleh kementerian terkait/
Villages in this table include Transmigration Settlement Unit which is still fostered by the relevant ministries.

Sumber/Source: ²Badan Pusat Statistik, Pendataan Potensi Desa (Podes)/BPS-Statistics Indonesia, Village Potential Data Collecting

³Kantor Kecamatan Jebus/Simoang Teritip Subdistrict Office

Tabel 4.3.5
Table

Banyaknya Desa/Kelurahan Menurut Jenis Bahan Bakar untuk Memasak yang Digunakan Sebagian Besar Keluarga di Kecamatan Jebus, 2022
Number of Villages/Kelurahan by Type of Cooking Fuel Used by Majority Family in Jebus Subdistrict, 2022

Jenis Bahan Bakar untuk Memasak Type of Cooking Fuel	2022
(1)	(2)
Listrik/ <i>Electric</i>	0
Elpiji 5,5 kg/ <i>Blue Gas 5.5 kg-LPG</i>	0
Elpiji 12 kg/ <i>12 kg-LPG</i>	0
Elpiji 3 kg/ <i>3 kg-LPG</i>	11
Gas Kota/ <i>City Gas</i>	0
Biogas/ <i>Biogas</i>	0
Minyak Tanah/ <i>Kerosene</i>	0
Briket/ <i>Briquettes</i>	0
Arang/ <i>Charcoal</i>	0
Kayu Bakar/ <i>Firewood</i>	0
Lainnya/ <i>Others</i>	0
Jumlah/<i>Total</i>	11

Sumber/*Source*: Kantor Kecamatan Jebus/*Jebus Subdistrict Office*

4.4 AGAMA DAN SOSIAL LAINNYA RELIGION AND OTHER SOCIAL AFFAIRS

Tabel 4.4.1 Jumlah Tempat Peribadatan di Kecamatan Jebus, 2022
Table *Number of Worship Places in Jebus Subdistrict, 2022*

Kecamatan Subdistrict	Masjid Mosque	Mushola Pray Room	Gereja Protestan Protestant Church	Gereja Katholik Catholic Church	Pura Temple	Vihara
(1)	(2)	(3)	(4)	(5)	(6)	(7)
Jebus	23	29	3	1	0	2

Sumber/Source: Kementerian Agama, EMIS Kabupaten Bangka Barat/Ministry of Religious Affairs, EMIS Bangka Barat Regency

Tabel 4.4.2
Table

**Banyaknya Kejadian Bencana Alam Menurut Desa/
Kelurahan dan Jenis Bencana Alam di Kecamatan Jebus,
2021**
*Number of Natural Disaster Events by Villages/Kelurahan
and Type of Natural Disaster in Jebus Subdistrict, 2021*

Desa/Kelurahan <i>Village/Kelurahan</i>	Gempa Bumi <i>Earthquake</i>	Tsunami <i>Tsunami</i>	Gunung Meletus <i>Volcanic Eruption</i>	Tanah Longsor <i>Landslide</i>
(1)	(2)	(3)	(4)	(5)
Jebus	0	0	0	0
Tumbak Petar	0	0	0	0
Limbung	0	0	0	0
Rukam	0	0	0	0
Ranggi Asam	0	0	0	0
Sungai Buluh	0	0	0	0
Ketap	0	0	0	0
Mislak	0	0	0	0
Air Kuang	0	0	0	0
Pebuar	0	0	0	0
Sinar Manik	0	0	0	0
Jebus	0	0	0	0

Lanjutan Tabel/*Continued Table* 4.4.2

Desa/Kelurahan <i>Village/Kelurahan</i>	Banjir <i>Floods</i>	Banjir Bandang <i>Flash Floods</i>	Kekeringan <i>Drought</i>	Kebakaran Hutan dan Lahan <i>Forest and Land Fires</i>
(1)	(6)	(7)	(8)	(9)
Jebus	1	0	0	0
Tumbak Petar	1	0	0	0
Limbung	1	0	0	0
Rukam	1	0	0	0
Ranggi Asam	1	0	0	0
Sungai Buluh	1	0	0	0
Ketap	0	0	0	0
Mislak	1	0	0	0
Air Kuang	0	0	0	0
Pebuar	1	0	0	0
Sinar Manik	0	0	0	0
Jebus	8	0	0	0

Lanjutan Tabel/*Continued Table 4.4.2*

Desa/Kelurahan Village/Kelurahan	Angin Puyuh/ Puting Beliung/ Topan Tornado/Typhoon	Gelombang Pasang Tidal Wave	Abrasi Abrasion
(1)	(10)	(11)	(12)
Jebus	0	0	0
Tumbak Petar	0	0	0
Limbung	0	0	0
Rukam	0	0	0
Ranggi Asam	0	0	0
Sungai Buluh	0	0	0
Ketap	0	0	0
Mislak	0	0	0
Air Kuang	0	0	0
Pebuar	0	0	0
Sinar Manik	0	0	0
Jebus	0	0	0

Sumber/*Source*: Badan Penanggulangan Bencana Daerah Kabupaten Bangka Barat/*Regional Agency for Disaster Countermeasure in Bangka Barat Regency*

Tabel 4.4.3
Table

Banyaknya Korban Jiwa Akibat Bencana Alam Menurut Desa/Kelurahan dan Jenis Bencana Alam di Kecamatan Jebus, 2021
*Number of Fatalities Due to Natural Disasters by Villages/
Kelurahan and Type of Natural Disaster in Jebus Subdistrict,
2021*

Desa/Kelurahan <i>Village/Kelurahan</i>	Gempa Bumi <i>Earthquake</i>	Tsunami <i>Tsunami</i>	Gunung Meletus <i>Volcanic Eruption</i>	Tanah Longsor <i>Landslide</i>
(1)	(2)	(3)	(4)	(5)
Jebus	0	0	0	0
Tumbak Petar	0	0	0	0
Limbung	0	0	0	0
Rukam	0	0	0	0
Ranggi Asam	0	0	0	0
Sungai Buluh	0	0	0	0
Ketap	0	0	0	0
Mislak	0	0	0	0
Air Kuang	0	0	0	0
Pebuar	0	0	0	0
Sinar Manik	0	0	0	0
Jebus	0	0	0	0

Lanjutan Tabel/Continued Table 4.4.3

Desa/Kelurahan Village/Kelurahan	Banjir Floods	Banjir Bandang Flash Floods	Kekeringan Drought	Kebakaran Hutan dan Lahan Forest and Land Fires
(1)	(6)	(7)	(8)	(9)
Jebus	57 KK	0	0	0
Tumbak Petar	-	0	0	0
Limbung	-	0	0	0
Rukam	1 KK	0	0	0
Ranggi Asam	2 KK	0	0	0
Sungai Buluh	33 KK	0	0	0
Ketap	-	0	0	0
Mislak	3 KK	0	0	0
Air Kuang	-	0	0	0
Pebuar	1 KK	0	0	0
Sinar Manik	-	0	0	0
Jebus	97 KK	0	0	0

Lanjutan Tabel/*Continued Table* 4.4.3

Desa/Kelurahan <i>Village/Kelurahan</i>	Angin Puyuh/ Puting Beliung/ Topan <i>Tornado/Typhoon</i>	Gelombang Pasang <i>Tidal Wave</i>	Abrasi <i>Abrasion</i>
(1)	(10)	(11)	(12)
Jebus	0	0	0
Tumbak Petar	0	0	0
Limbung	0	0	0
Rukam	0	0	0
Ranggi Asam	0	0	0
Sungai Buluh	0	0	0
Ketap	0	0	0
Mislak	0	0	0
Air Kuang	0	0	0
Pebuar	0	0	0
Sinar Manik	0	0	0
Jebus	0	0	0

Sumber/*Source*: Badan Penanggulangan Bencana Daerah Kabupaten Bangka Barat/*Regional Agency for Disaster Countermeasure in Bangka Barat Regency*

Tabel 4.4.4
Table

Keberadaan Fasilitas/Upaya Antisipasi/Mitigasi Bencana Alam Menurut Desa/Kelurahan di Kecamatan Jebus, 2022
Existence of Facilities/Efforts for Anticipation/Mitigation of Natural Disasters by Villages/Kelurahan by Villages/Kelurahan in Jebus Subdistrict, 2022

Desa/Kelurahan <i>Village/Kelurahan</i>	Sistem Peringatan Dini Bencana Alam <i>Natural Disaster Early Warning System</i>	Sistem Peringatan Dini Khusus Tsunami <i>Tsunami Early Warning System</i>	Perlengkapan Keselamatan <i>Safety Equipment</i>
(1)	(2)	(3)	(4)
Jebus	tidak ada	tidak ada	ada
Tumbak Petar	tidak ada	tidak ada	ada
Limbung	tidak ada	tidak ada	ada
Rukam	tidak ada	tidak ada	ada
Ranggi Asam	tidak ada	tidak ada	ada
Sungai Buluh	tidak ada	tidak ada	ada
Ketap	tidak ada	tidak ada	tidak ada
Mislak	tidak ada	tidak ada	ada
Air Kuang	tidak ada	tidak ada	tidak ada
Pebuar	tidak ada	tidak ada	ada
Sinar Manik	tidak ada	tidak ada	tidak ada
Jebus	Tidak Ada	Tidak Ada	Tidak Ada

Lanjutan Tabel/*Continued Table 4.4.4*

Desa/Kelurahan <i>Village/Kelurahan</i>	Rambu-Rambu dan Jalur Evakuasi Bencana <i>Sign and Evacuation Route</i>	Pembuatan, Perawatan, atau Normalisasi: Sungai, Kanal, Tanggul, Parit, Drainase, Waduk, Pantai, dll <i>Manufacture, Maintenance, or Normalization: Rivers, Canals, Embankment, etc</i>
(1)	(5)	(6)
Jebus	ada	ada
Tumbak Petar	ada	ada
Limbang	ada	ada
Rukam	ada	ada
Ranggi Asam	ada	ada
Sungai Buluh	ada	ada
Ketap	tidak ada	tidak ada
Mislak	ada	ada
Air Kuang	tidak ada	tidak ada
Pebuar	ada	ada
Sinar Manik	tidak ada	tidak ada
Jebus	Tidak Ada	Tidak Ada

Sumber/*Source*: Badan Penanggulangan Bencana Daerah Kabupaten Bangka Barat/*Regional Agency for Disaster Countermeasure in Bangka Barat Regency*

Tabel
Table 4.4.5

Banyaknya Desa/Kelurahan yang Memiliki Kelompok Kegiatan Olahraga Menurut Jenis Olahraga dan Ketersediaan Fasilitas/Lapangan Olahraga di Kecamatan Jebus, 2022
Number of Villages/Kelurahan Having Sport Activities Groups by Type of Sport and Availability of Sport Facilities/Fields in Jebus Subdistrict, 2022

Jenis Olahraga <i>Type of Sport</i>	Kondisi Fasilitas/Lapangan Olahraga <i>Condition of Sport Facilities/Fields</i>			Tidak Ada Fasilitas/ Lapangan Olahraga <i>No Sport Facilities/ Fields</i>
	Baik	Rusak Sedang	Rusak Parah	
(1)	(2)	(3)	(4)	(5)
Sepak Bola/ <i>Soccer</i>	10	1	0	0
Bola Voli/ <i>Volley Ball</i>	9	1	1	0
Bulu Tangkis/ <i>Badminton</i>	8	1	0	2
Bola Basket/ <i>Basket Ball</i>	0	1	0	10
Tenis Lapangan/ <i>Court Tennis</i>	0	0	0	11
Tenis Meja/ <i>Table Tennis</i>	2	0	0	9
Futsal/ <i>Futsal</i>	0	0	0	11
Renang/ <i>Swimming</i>	0	0	0	11
Bela Diri/ <i>Martial Arts</i>	2	0	0	9
Bilyard/ <i>Billiards</i>	0	0	0	11
Fitness, Aerobik, dll/ <i>Fitness, Aerobics, etc</i>	0	0	0	11
Lainnya/ <i>Others</i>	0	0	0	11

Sumber/*Source*: Kantor Kecamatan Jebus/*Jebus Subdistrict Office*

BAB 5

PERTANIAN

AGRICULTURE



PENJELASAN TEKNIS**TECHNICAL NOTES**

- | | |
|---|---|
| <p>1. Tanaman sayuran dan buah-buahan semusim. Tanaman sayuran semusim adalah tanaman sumber vitamin garam mineral dan lain-lain yang dikonsumsi dari bagian tanaman yang berupa daun bunga buah dan umbinya yang berumur kurang dari satu tahun.</p> | <p>1. <i>Seasonal vegetable and fruit plants Seasonal vegetable plants are plants which are the sources of vitamin mineral salt etc consumed from the part of the plant in the form of leaf flower fruit and root with the age of less than one year.</i></p> |
| <p>2. Tanaman buah-buahan semusim adalah tanaman sumber vitamin garam mineral dan lain-lain yang dikonsumsi dari bagian tanaman yang berupa buah berumur kurang dari satu tahun tidak berbentuk pohon/rumpun tetapi menjalar dan berbatang lunak.</p> | <p>2. <i>Seasonal fruit plants are plants which are the sources of vitamin mineral salt etc consumed from the part of the plant in the form of fruits. These plants are creeps with the age of less than one year.</i></p> |
| <p>3. Tanaman buah-buahan dan sayuran tahunan. Tanaman buah-buahan tahunan adalah tanaman sumber vitamin garam mineral dan lain-lain yang dikonsumsi dari bagian tanaman yang berupa buah dan merupakan tanaman tahunan.</p> | <p>3. <i>Annual fruit and vegetable plants Annual fruit plants are plants which are the sources of vitamin contained mineral salt etc consumed from the part of plant in the form of fruit and more than one year of age.</i></p> |
| <p>4. Tanaman sayuran tahunan adalah tanaman sumber vitamin garam mineral dan lain-lain yang dikonsumsi dari bagian tanaman yang berupa daun dan atau buah yang berumur lebih dari satu tahun.</p> | <p>4. <i>Annual vegetable plants are plants which are the sources of vitamin contained mineral salt etc consumed from the part of the plant in the form of vegetable and more than one year of age.</i></p> |
| <p>5. Tanaman biofarmaka adalah tanaman yang bermanfaat</p> | <p>5. <i>Medicinal plants are plants which are useful for medicine. It is</i></p> |

untuk obat-obatan kosmetik dan kesehatan yang dikonsumsi atau digunakan dari bagian-bagian tanaman seperti daun batang buah umbi (rimpang) ataupun akar.

consumed from part of the plant such as leaf flower fruit tuber and root.

- | | |
|---|--|
| <p>6. Tanaman hias adalah tanaman yang mempunyai nilai keindahan baik bentuk warna daun tajuk maupun bunganya sering digunakan untuk penghias pekarangan dan lain sebagainya.</p> | <p>6. <i>Ornamental plants are plants which have a beauty value either in shape colour of leaf or crown of flower and they are often used as a yard decorator.</i></p> |
| <p>7. Luas panen tanaman hortikultura adalah luas tanaman sayuran buah-buahan biofarmaka dan tanaman hias yang diambil hasilnya/ dipanen pada periode pelaporan.</p> | <p>7. <i>Harvested area of horticulture is area which vegetable fruit medicinal and ornamental plant of crop harvested during the period of report.</i></p> |
| <p>8. Luas panen untuk tanaman sayuran adalah luas tanaman yang dipanen sekaligus/habis/ dibongkar dan luas tanaman yang dipanen berkali-kali (lebih dari satu kali)/belum habis.</p> | <p>8. <i>Harvested area of vegetables is area of entirely plant harvested/ demolished and plant harvested several times/undemolished.</i></p> |
| <p>9. Tanaman yang dipanen sekaligus/ habis/dibongkar adalah tanaman yang sehabis panen langsung dibongkar/dicabut terdiri dari bawang merah bawang putih bawang daun kentang kol/ kubis kembang kol petsai/sawi wortel lobak dan kacang merah.</p> | <p>9. <i>Entirely plants harvested/ demolished are plants usually harvested once and demolished to be substituted by other plants consisting of: shallots garlic leeks potato cabbage cauli flower mustard green carrots chinese radish and red kidney beans</i></p> |
| <p>10. Tanaman yang dipanen berkali-kali (lebih dari satu kali)/belum habis adalah tanaman yang pemanenannya lebih dari satu kali</p> | <p>10. <i>Plants harvested several times/ undemolished are plants usually harvested more than once and demolished in the case that the</i></p> |

dan biasanya dibongkar apabila panen terahir sudah tidak memadai lagi terdiri dari: kacang panjang cabe besar cabe rawit jamur tomat terung buncis ketimun labu siam kangkung bayam melon semangka dan blewah.

last harvest was economically not profitable. They consist of: yard long beans chili small chili mushroom tomatoes egg plant french beans cucumber pumpkin/ chajota swamp cabbage spinach melon watermelon and blewah.

11. Produksi hortikultura adalah hasil menurut bentuk produk dari setiap tanaman sayuran buah-buahan biofarmaka dan tanaman hias yang diambil berdasarkan luas yang dipanen/ tanaman yang menghasilkan pada bulan/triwulan laporan.

11. *Horticulture production is the standard production quantity form of vegetable fruit medicinal and ornamental plant based on harvested area/the number of production plants reported monthly/quarterly.*

ULASAN

DESCRIPTION

Luas Panen terbesar Tanaman Sayuran dan Buah-Buahan Semusim pada tahun 2022 di Kecamatan Jebus adalah tanaman semangka yaitu 7 hektar dengan produksi yang dihasilkan sebesar 546 kuintal.

The largest harvest area for seasonal vegetable and fruit crops in 2022 in Jebus Subdistrict is watermelon, namely 7 hectares with production of 546 quintals.

Luas Panen terbesar Tanaman Biofarmaka pada tahun 2022 di Kecamatan Jebus adalah tanaman Kunyit yaitu 14.000 m² dengan produksi yang dihasilkan sebesar 20.000 kg.

The largest harvest area for biopharmaceutical plants in 2022 in Jebus subdistrict will be turmeric plants, namely 14,000 m² with production of 20,000 kg.

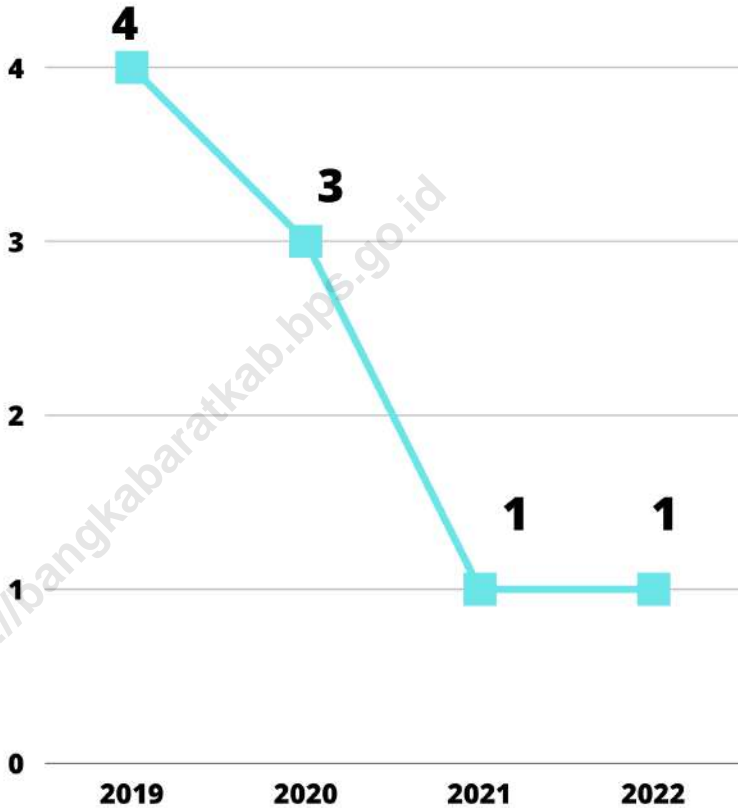
Produksi terbesar Buah-Buahan Tahunan pada Tahun 2022 di Kecamatan Jebus adalah buah Alpukat yaitu sebesar 2.133 kuintal.

The largest production of annual fruit in 2022 in Jebus subdistrict will be avocados, namely 2,133 quintals.

<https://bangkabarati.com/ps-gub/>

Gambar 5.1
Figures

Luas Panen Cabai Rawit di Kecamatan Jebus (ha), 2019-2022
Harvested Area of Chili Pepper in Jebus Subdistrict (ha), 2019-2022

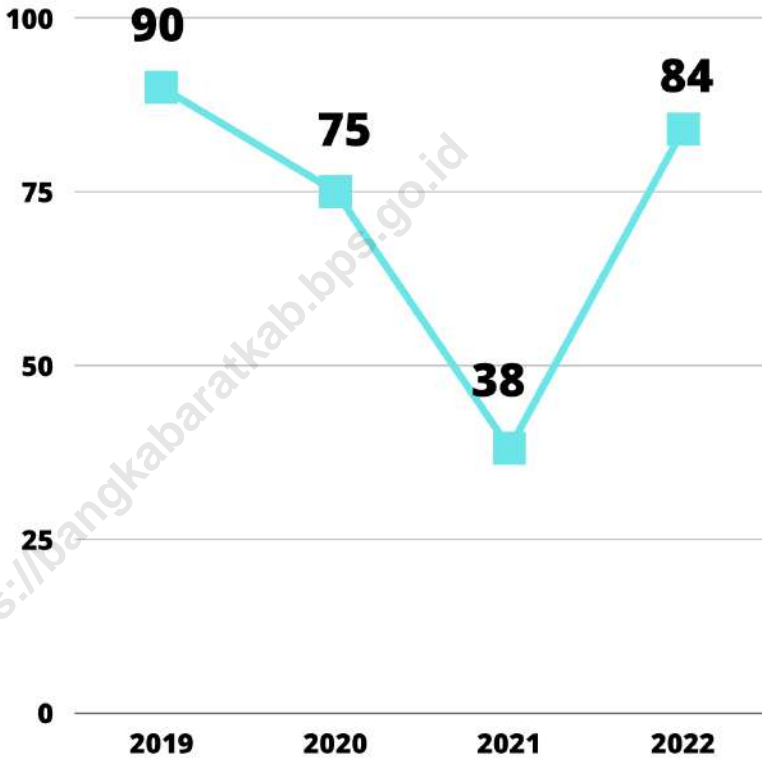


Catatan/Note: *Tahun 2022 Angka Sementara

Sumber/Source: Badan Pusat Statistik, Statistik Pertanian Hortikultura SPH-SBS/BPS-Statistics Indonesia, Agricultural Statistic for Horticulture SPH-SBS

Gambar 5.2
Figures

Produksi Cabai Rawit di Kecamatan Jebus (kuintal), 2019-2022
Production of Chili Pepper in Jebus Subdistrict (quintal), 2019-2022



Catatan/Note: *Tahun 2022 Angka Sementara
Sumber/Source: Badan Pusat Statistik, Statistik Pertanian Hortikultura SPH-SBS/BPS-Statistics Indonesia, Agricultural Statistic for Horticulture SPH-SBS

Tabel 5.1
Table

Luas Panen Tanaman Sayuran dan Buah-buahan Semusim Menurut Jenis Tanaman di Kecamatan Jebus (ha), 2019–2022
Harvested Area of Seasonal Vegetables and Fruits by Kind of Plant in Jebus Subdistrict (ha), 2019–2022

Jenis Tanaman Kind of Plants	2019	2020	2021	2022 ^x
(1)	(2)	(3)	(4)	(5)
Sayuran/Vegetables:	6	9	3	5
Bawang Merah/Shallots	-	-	-	-
Cabai Besar/TW/Teropong Chili/Big Chili	1	3	1	3
Kacang Panjang/Long Beans	1	1	1	1
Cabai Rawit Chili/Cayenne Pepper	4	3	1	1
Kentang/Potato	-	-	-	-
Kubis/Cabbage	-	-	-	-
Tomat/Tomato	-	0	-	-
Bawang Putih/Garlic	-	-	-	-
Bawang Daun/Scallion	-	-	-	-
Bayam/Spinach	-	1	0	-
Kangkung/Water Spinach	-	1	0	0
Buah–buah/Fruits:	-	10	-	7
Melon/Melon	-	-	-	-
Semangka/Water Melon	-	10	-	7

Catatan/Note: ^x Angka Sementara

Sumber/Source: Badan Pusat Statistik, Statistik Pertanian Hortikultura SPH-SBS/BPS-Statistics Indonesia, Agricultural Statistic for Horticulture SPH-SBS

Tabel 5.2
Table

Produksi Tanaman Sayuran dan Buah-buahan Semusim Menurut Jenis Tanaman di Kecamatan Jebus (kuintal), 2019–2022
Production of Seasonal Vegetables and Fruits by Kind of Plant in Jebus Subdistrict (quintal), 2019–2022

Jenis Tanaman Kind of Plants	2019	2020	2021	2022 ^x
(1)	(2)	(3)	(4)	(5)
Sayuran/Vegetables:	103	428	62	168
Bawang Merah/ Shallots	-	-	-	-
Cabai Besar/TW/Teropong Chili/Big Chili	3	101	10	57
Kacang Panjang/Long Beans	10	9	12	3
Cabai Rawit Chili/Cayenne Pepper	90	75	38	84
Kentang/Potato	-	-	-	-
Kubis/Cabbage	-	-	-	-
Tomat/Tomato	-	5	-	-
Bawang Putih/Garlic	-	-	-	-
Bawang Daun/Scallion	-	-	-	-
Bayam/Spinach	-	50	1	-
Kangkung/Water Spinach	-	188	1	24
Buah–buah/Fruits:	-	652	-	546
Melon/Melon	-	-	-	-
Semangka/Water Melon	-	652	-	546

Catatan/Note: ^x Angka Sementara

Sumber/Source: Badan Pusat Statistik, Statistik Pertanian Hortikultura SPH-SBS/BPS-Statistics Indonesia, Agricultural Statistic for Horticulture SPH-SBS

Tabel
Table 5.3

**Luas Panen Tanaman Biofarmaka Menurut Jenis Tanaman
di Kecamatan Jebus (m²), 2019–2022**
**Harvested Area of Medicinal Plants by Kind of Plant in Jebus
Subdistrict (m²), 2019–2022**

Jenis Tanaman Kind of Plants	2019	2020	2021	2022 ^x
(1)	(2)	(3)	(4)	(5)
Jahe/Ginger	-	-	1 600	6 700
Laos/Lengkuas/Galanga	-	-	3 100	13 000
Kencur/East Indian Galangal	-	-	2 500	7 000
Kunyit/Turmeric	-	-	5 500	14 000
Kapulaga/Java Cardamom	-	-	-	-
Lidah Buaya/Aloevera	-	-	-	-

Catatan/Note: ^x Angka Sementara

Sumber/Source: Badan Pusat Statistik, Statistik Pertanian Hortikultura SPH-TBF/BPS-Statistics Indonesia, Agricultural Statistic for Horticulture SPH-TBF

Tabel 5.4 **Produksi Tanaman Biofarmaka Menurut Jenis Tanaman di Kecamatan Jebus (kg), 2019–2022**
Table **Production of Medicinal Plants by Kind of Plant in Jebus Subdistrict (kg), 2019–2022**

Jenis Tanaman Kind of Plants	2019	2020	2021	2022 ^x
(1)	(2)	(3)	(4)	(5)
Jahe/Ginger	-	-	1 600	11 500
Laos/Lengkuas/Galanga	-	-	12 500	72 000
Kencur/East Indian Galangal	-	-	2 500	9 500
Kunyit/Turmeric	-	-	8 350	20 000
Kapulaga/Java Cardamom	-	-	-	-
Lidah Buaya/Aloevera	-	-	-	-

Catatan/Note: ^x Angka Sementara

Sumber/Source: Badan Pusat Statistik, Statistik Pertanian Hortikultura SPH-TBF/BPS-Statistics Indonesia, Agricultural Statistic for Horticulture SPH-TBF

Tabel
Table 5.5

**Luas Panen Tanaman Hias Menurut Jenis Tanaman di
Kecamatan Jebus (m²), 2019–2022**
*Harvested Area of Ornamental Plants by Kind of Plant in
Jebus Subdistrict (m²), 2019–2022*

Jenis Tanaman Kind of Plants	2019	2020	2021	2022 ^x
(1)	(2)	(3)	(4)	(5)
Anggrek/ <i>Orchid</i>	-	-	-	-
Melati/ <i>Jasmine</i>	-	-	-	-
Krisan/ <i>Chrysantemum</i>	-	-	-	-
Mawar/ <i>Rose</i>	-	-	-	-
Sedap Malam/ <i>Tuberose</i>	-	-	-	-
Anyelir/ <i>Carnation</i>	-	-	-	-
Keladi Hias/ <i>Caladium</i>	-	-	-	-

Catatan/Note: ^x Angka Sementara

Sumber/Source: Badan Pusat Statistik, Statistik Pertanian Hortikultura SPH-TH/BPS-Statistics Indonesia, *Agricultural Statistik for Horticulture SPH-TH*

Tabel 5.6 **Produksi Tanaman Hias Menurut Jenis Tanaman di Kecamatan Jebus (tangkai), 2019–2022**
Table **Production of Ornamental Plants by Kind of Plant n Jebus Subdistrict (stalks), 2019–2022**

Jenis Tanaman Kind of Plants	2019	2020	2021	2022 ^x
(1)	(2)	(3)	(4)	(5)
Anggrek/ <i>Orchid</i>	-	-	-	-
Melati/ <i>Jasmine</i>	-	-	-	-
Krisan/ <i>Chrysantemum</i>	-	-	-	-
Mawar/ <i>Rose</i>	-	-	-	-
Sedap Malam/ <i>Tuberose</i>	-	-	-	-
Anyelir/ <i>Carnation</i>	-	-	-	-
Keladi Hias/ <i>Caladium</i>	-	-	-	-

Catatan/Note: ^xAngka Sementara

Sumber/Source: Badan Pusat Statistik, Statistik Pertanian Hortikultura SPH-TH/BPS-Statistics Indonesia, *Agricultural Statistik for Horticulture SPH-TH*

Tabel
Table 5.7

Produksi Buah-Buahan dan Sayuran Tahunan Menurut Jenis Tanaman di Kecamatan Jebus (kuintal), 2019–2022
Production of Annual Fruits and Vegetables by Kind of Plant in Jebus Subdistrict (quintal), 2019–2022

Jenis Tanaman <i>Kind of Plants</i>	2019	2020	2021	2022 ^x
(1)	(2)	(3)	(4)	(5)
Buah–Buahan/Fruits:				
Mangga/ <i>Mango</i>	-	286	313	28
Durian/ <i>Durian</i>	1 600	833	1 125	20
Jeruk Siam/ <i>Kepron/Orange/Tangerine</i>	-	-	-	-
Pisang/ <i>Banana</i>	-	-	198	1 229
Pepaya/ <i>Papaya</i>	-	-	35	22
Alpukat/ <i>Avocado</i>	45	183	1 303	2 133
Belimbing/ <i>Star Fruit</i>	-	-	3	1
Jambu Air/ <i>Water Apple</i>	5	246	34	45
Jambu Biji/ <i>Guava</i>	-	-	3	3
Sayuran/Vegetables:				
Petai/ <i>Twisted Cluster Bean</i>	-	124	30	67
Jengkol/ <i>Jengkol</i>	-	-	210	73

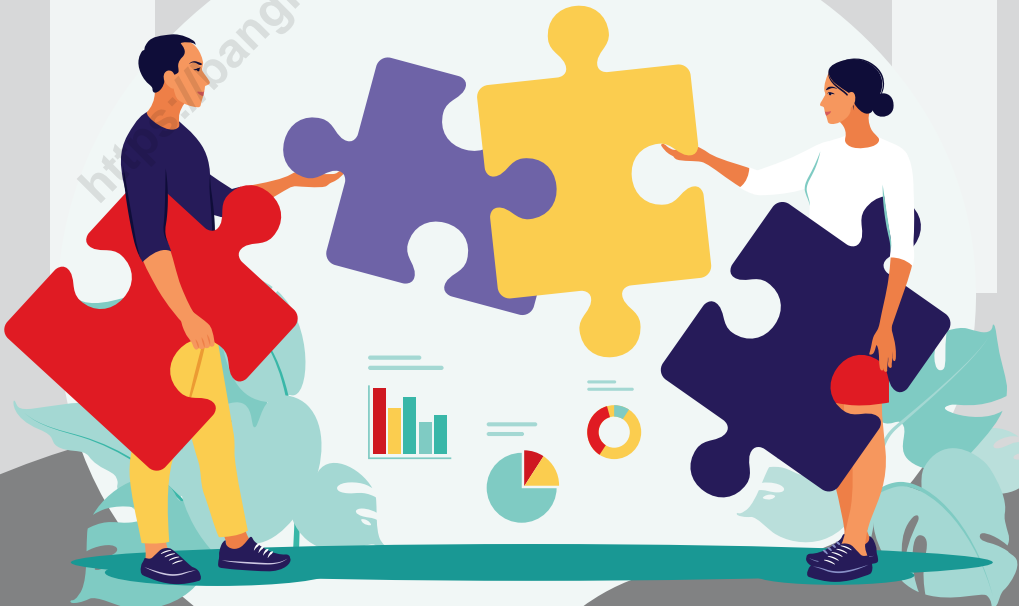
Catatan/Note: ^x Angka Sementara

Sumber/Source: Badan Pusat Statistik, Statistik Pertanian Hortikultura SPH-BST/BPS-Statistics Indonesia, *Agricultural Statistic for Horticulture SPH-BST*

BAB 6

PARIWISATA, TRANSPORTASI, DAN KOMUNIKASI

*TOURISM, TRANSPORTATION,
AND COMMUNICATION*



PENJELASAN TEKNIS

1. Usaha penyediaan akomodasi adalah usaha yang menyediakan pelayanan penginapan yang dapat dilengkapi dengan pelayanan pariwisata lainnya. Usaha penyediaan akomodasi dapat berupa hotel vila pondok wisata bumi perkemahan persinggahan karavan dan akomodasi lainnya yang digunakan untuk tujuan pariwisata.
2. Hotel adalah penyediaan akomodasi secara harian berupa kamar-kamar di dalam satu bangunan yang dapat dilengkapi dengan jasa pelayanan makan dan minum kegiatan hiburan dan atau fasilitas lainnya. Hotel terdiri dari hotel berbintang dan hotel nonbintang.
3. Kantor Pos adalah tempat pemberi pelayanan komunikasi tertulis dan atau surat elektronik layanan paket layanan logistik layanan transaksi keuangan dan layanan keagenan pos untuk kepentingan umum. Rumah pos berfungsi sama seperti kantor pos dan kantor pos pembantu bedanya rumah pos biasanya terletak di daerah terpencil

TECHNICAL NOTES

1. *The business of providing accommodation is a business that provides specialty services that can be equipped with other tourism services. It includes hotel villa cottage camping caravan stop and other accommodation that are used for tourism purposes.*
2. *Hotel is a daily supply of accommodation rooms within a building which can be equipped with eating and drinking services entertainment activities and/or other facilities. Hotel consists of a classified hotel and a non-classified hotel.*
3. *Post Office is a service provider facility of written communication and or electronic mail parcel service logistics services financial transaction services and postal services to the public. Postal house has the same function as the post office and subsidiary of post office the difference is that postal house is usually located in remote areas*

ULASAN

Sarana transportasi antar desa di Kecamatan Jebus adalah transportasi jenis darat. Dari 11 desa yang ada, 11 desa tersebut memiliki transportasi darat. Tidak semua desa memiliki angkutan umum dengan trayek tetap. Untuk mendukung transportasi darat, jalan yang ada di Kecamatan Jebus memiliki jenis permukaan aspal/beton.

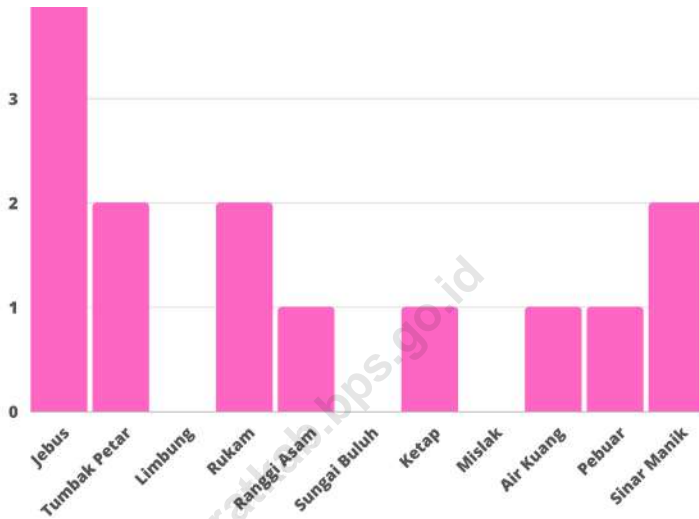
Keberadaan Kantor Pos/Pos Pembantu/Rumah Pos dan Perusahaan/Agen Jasa Ekspedisi Swasta Menurut Desa/Kelurahan di Kecamatan Jebus, pada tahun 2022, masuk dalam kategori tidak ada.

DESCRIPTION

The means of transportation between villages in Jebus District is land transportation. Of the 11 villages, the 11 villages have land transportation. Not all villages have public transportation with fixed routes. To support land transportation, the existing roads in Jebus District have asphalt / concrete surface types.

The existence of post offices / auxiliary posts / post houses and companies / private forwarding service agents according to villages / sub-districts in Jebus sub-district, in 2022, was in the non-existent category.

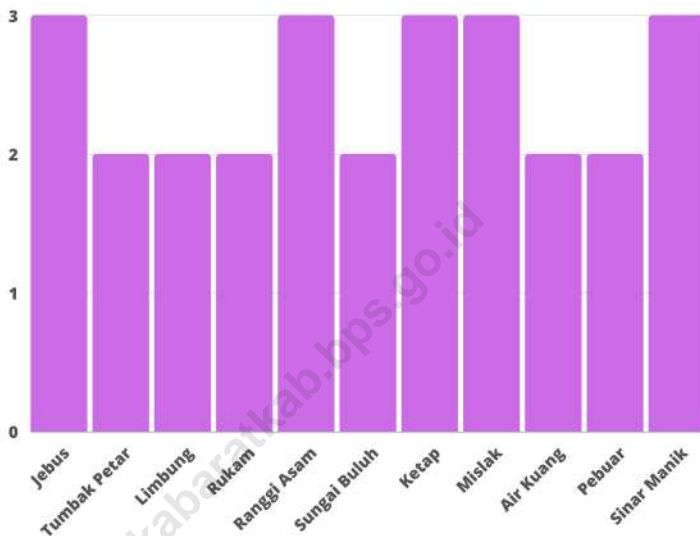
Gambar 6.1 Jumlah BTS di Kecamatan Jebus, 2021
Figures Total of BTS tower in Jebus, 2021



Sumber/Source : Badan Pusat Statistik, Pendataan Potensi Desa (Podes)/BPS-Statistics Indonesia, Village Potential Data Collecting

Gambar 6.2
Figures

Jumlah Menara Operator Layanan Komunikasi Telepon Seluler Menurut Desa/Kelurahan di Kecamatan Jebus, 2021
Number of Cellular Phone Services in Jebus Subdistrict, 2021



Sumber/Source : Badan Pusat Statistik, Pendataan Potensi Desa (Podes)/BPS-Statistics Indonesia, Village Potential Data Collecting

6.1 PARIWISATA TOURISM

Tabel 6.1.1 Jumlah Sarana Akomodasi Menurut Desa/Kelurahan dan Jenis Akomodasi di Kecamatan Jebus, 2022
Number of Accomodation Facilities by Villages/Kelurahan and Type of Accomodation in Jebus Subdistrict, 2022

Desa/Kelurahan Village/Kelurahan	Hotel Hotel	Penginapan Inn
(1)	(2)	(3)
Jebus	0	0
Tumbak Petar	0	0
Limbung	0	0
Rukam	0	0
Ranggi Asam	0	0
Sungai Buluh	0	0
Ketap	0	0
Mislak	0	0
Air Kuang	0	0
Pebuar	0	0
Sinar Manik	0	0
Jebus	0	0

Sumber/Source: Kantor Kecamatan Jebus/Jebus Subdistrict Office

6.2 TRANSPORTASI TRANSPORTATION

Tabel 6.2.1 Prasarana dan Sarana Transportasi Antar Desa/Kelurahan Menurut Desa/Kelurahan di Kecamatan Jebus, 2022
Table *Inter-Villages/Kelurahan Transportation Infrastructure and Facilities by Villages/Kelurahan in Jebus Subdistrict, 2022*

Desa/Kelurahan <i>Village/Kelurahan</i>	Jenis Prasarana Transportasi <i>Type of Transportation Infrastructure</i>	Keberadaan Angkutan Umum <i>Availability of Public Transportation</i>
(1)	(2)	(3)
Jebus	Darat	Ada Trayek Tetap
Tumbak Petar	Darat	Ada Trayek Tetap
Limbung	Darat	Tidak Ada Angkutan Umum
Rukam	Darat	Tidak Ada Angkutan Umum
Ranggi Asam	Darat	Tidak Ada Angkutan Umum
Sungai Buluh	Darat	Tidak Ada Angkutan Umum
Ketap	Darat	Ada Trayek Tetap
Mislak	Darat	Ada Trayek Tetap
Air Kuang	Darat	Tidak Ada Angkutan Umum
Pebuar	Darat	Tidak Ada Angkutan Umum
Sinar Manik	Darat	Ada Trayek Tetap

Lanjutan Tabel/*Continued Table* 6.2.1

Desa/Kelurahan Village/Kelurahan	Jenis Permukaan Jalan Darat Terluas Type of The Widest Road Surface	Dapat Dilalui Kendaraan Bermotor Roda 4 atau Lebih Passable by Vehicle with 4 or more Wheels
(1)	(4)	(5)
Jebus	Aspal/Beton	Sepanjang Tahun
Tumbak Petar	Aspal/Beton	Sepanjang Tahun
Limbung	Aspal/Beton	Sepanjang Tahun
Rukam	Aspal/Beton	Sepanjang Tahun
Ranggi Asam	Aspal/Beton	Sepanjang Tahun
Sungai Buluh	Aspal/Beton	Sepanjang Tahun
Ketap	Aspal/Beton	Sepanjang Tahun
Mislak	Aspal/Beton	Sepanjang Tahun
Air Kuang	Aspal/Beton	Sepanjang Tahun
Pebuar	Aspal/Beton	Sepanjang Tahun
Sinar Manik	Aspal/Beton	Sepanjang Tahun

Sumber/*Source*: Kantor Kecamatan Jebus/*Jebus Subdistrict Office*

6.3 KOMUNIKASI COMMUNICATION

Tabel 6.2.2 Keberadaan Kantor Pos/Pos Pembantu/Rumah Pos, Pos Keliling, dan Perusahaan/Agen Jasa Ekspedisi Swasta Menurut Desa/Kelurahan di Kecamatan Jebus, 2022
Number of Post Office/Subsidiary of Post Office, Mobile Portal Service, Private Expedition Service Company by Villages/Kelurahan in Jebus Subdistrict, 2022

Desa/Kelurahan <i>Village/Kelurahan</i>	Kantor Pos/Pos Pembantu/Rumah Pos <i>Post Office/Subsidiary of Post Office</i>	Pos Keliling <i>Mobile Portal Service</i>	Perusahaan/Agen Jasa Ekspedisi Swasta <i>Private Expedition Service Company</i>
(1)	(2)	(3)	(4)
Jebus	Tidak Ada	Tidak Ada	Beroperasi
Tumbak Petar	Tidak Ada	Tidak Ada	Tidak Ada
Limbung	Tidak Ada	Tidak Ada	Tidak Ada
Rukam	Tidak Ada	Tidak Ada	Tidak Ada
Ranggi Asam	Tidak Ada	Tidak Ada	Tidak Ada
Sungai Buluh	Tidak Ada	Tidak Ada	Tidak Ada
Ketap	Tidak Ada	Tidak Ada	Tidak Ada
Mislak	Tidak Ada	Tidak Ada	Tidak Ada
Air Kuang	Tidak Ada	Tidak Ada	Tidak Ada
Pebuar	Tidak Ada	Tidak Ada	Tidak Ada
Sinar Manik	Tidak Ada	Tidak Ada	Beroperasi
Jebus	Tidak Ada	Tidak Ada	Beroperasi

Sumber/Source: Kantor Kecamatan Jebus/Jebus Subdistrict Office

Tabel
Table 6.3.1

Jumlah Menara Telepon seluler dan Operator Layanan Komunikasi Telepon Seluler Menurut Desa/Kelurahan di Kecamatan Jebus, 2021
Number of Base Transceiver Station (BTS) and Cellular Phone Communication Service Operators by Villages/Kelurahan in Jebus Subdistrict, 2021

Desa/Kelurahan Village/Kelurahan	Jumlah Menara Telepon seluler Number of Base Transceiver Station (BTS)	Jumlah Operator Layanan Komunikasi Telepon Seluler Cellular Phone Communication Service Operators
(1)	(2)	(3)
Jebus	4	3
Tumbak Petar	2	2
Limbung	0	2
Rukam	2	2
Ranggi Asam	1	3
Sungai Buluh	0	2
Ketap	1	3
Mislak	0	3
Air Kuang	1	2
Pebuar	1	2
Sinar Manik	2	3
Jebus	14	27

Sumber/Source: Badan Pusat Statistik, Pendataan Potensi Desa (Podes)/BPS-Statistics Indonesia, Village Potential Data Collecting

Tabel
Table 6.3.2

Kekuatan Sinyal Telepon Seluler dan Jenis Sinyal Internet Telepon Seluler Menurut Desa/Kelurahan di Kecamatan Jebus, 2021
The Strenght of Cellular Phone Signal by Villages/Kelurahan in Jebus Subdistrict, 2021

Desa/Kelurahan Village/Kelurahan	Kekuatan Sinyal Telepon Seluler <i>The Strenght of Cellular Phone Signal</i>	Jenis Sinyal Internet Telepon Seluler <i>Type of Cellular Phone Signal</i>
(1)	(2)	(3)
Jebus	Sinyal Sangat Kuat	4G/LTE
Tumbak Petar	Sinyal Kuat	4G/LTE
Limbung	Sinyal Lemah	2,5G/E/GPRS
Rukam	Sinyal Sangat Kuat	4G/LTE
Ranggi Asam	Sinyal Kuat	4G/LTE
Sungai Buluh	Sinyal Lemah	3G/H/H+/EVDO
Ketap	Sinyal Kuat	4G/LTE
Mislak	Sinyal Lemah	3G/H/H+/EVDO
Air Kuang	Sinyal Sangat Kuat	4G/LTE
Pebuar	Sinyal Kuat	4G/LTE
Sinar Manik	Sinyal Kuat	4G/LTE
Jebus	Sinyal Kuat	4G/LTE

Sumber/Source: Badan Pusat Statistik, Pendataan Potensi Desa (Podes)/BPS-Statistics Indonesia, Village Potential Data Collecting

BAB 7

PERBANKAN, KOPERASI, DAN PERDAGANGAN

*BANKING, COOPERATIVE,
AND TRADE*



PENJELASAN TEKNIS

1. **Koperasi** adalah badan usaha yang beranggotakan orang seorang atau badan hukum koperasi dengan melandaskan kegiatannya berdasarkan prinsip koperasi sekaligus sebagai gerakan ekonomi rakyat
2. **Sisa hasil usaha** koperasi merupakan pendapatan koperasi yang diperoleh dalam satu tahun buku dikurangi dengan biaya, penyusutan, dan kewajiban lainnya termasuk pajak dalam tahun buku yang bersangkutan.
3. **Koperasi unit desa** merupakan koperasi diwilayah pedesaan yang bergerak dalam penyediaan kebutuhan masyarakat yang berkaitan dengan kegiatan pertanian.

TECHNICAL NOTES

1. **Cooperative** is an establishment that its members are people or establishments with legal status of cooperative and its activities based on people economic movement.
2. **Net profit of cooperative** is gross income in one year minus expenses, depreciation, and other liabilities including taxes in current year.
3. **Koperasi Unit Desa (Village Cooperatives)** are cooperatives in rural areas which are engaged in providing community needs related to agricultural activities.

ULASAN

Kecamatan Jebus memiliki 2 unit bank yang beroperasi. Bank-bank tersebut berada di Desa Pelangas dan Desa Kundi. Selain itu, terdapat 4 unit koperasi aktif di Kecamatan Jebus.

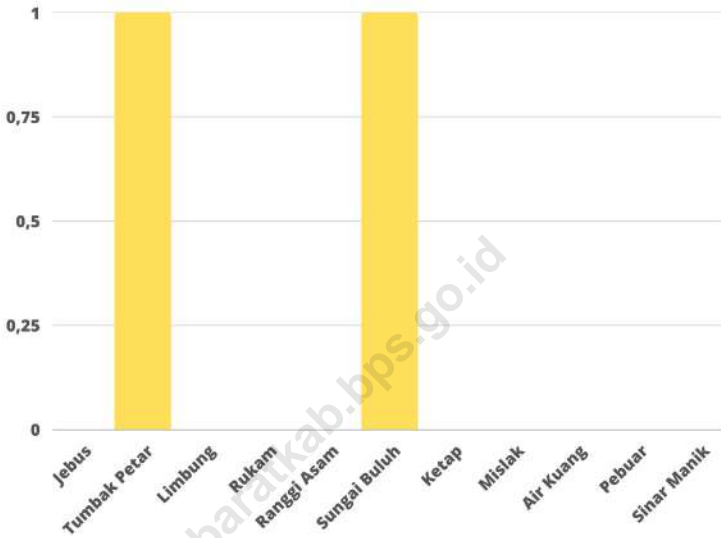
DESCRIPTION

Jebus Subdistrict has 2 operating bank units. These banks are located in Pelangas Village and Kundi Village. Apart from that, there are 4 active cooperative units in Jebus District.

<https://bangkabaratkab.bps.go.id>

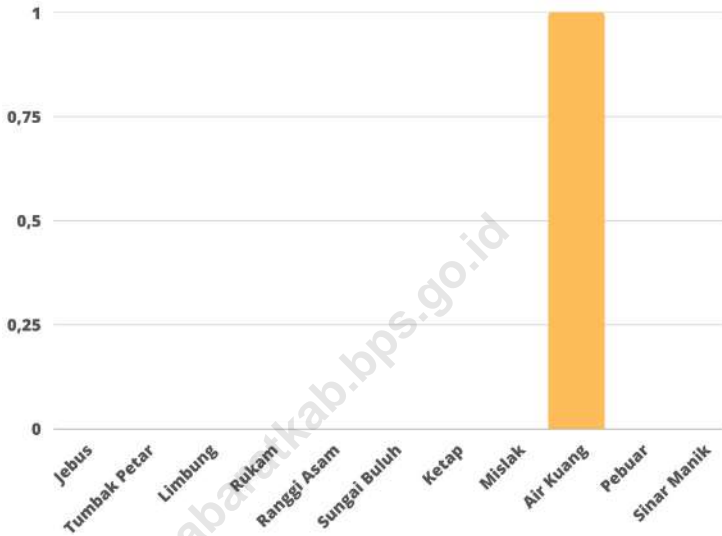
Gambar 7.1
Figures

Banyaknya Koperasi Produsen di Kecamatan Jebus Menurut Desa/Kelurahan, 2022
Number of Producer Cooperative by Villages/Kelurahan in Jebus Subdistrict, 2022



Sumber/Source : Dinas Koperasi, UKM, dan Perindustrian Kabupaten Bangka Barat/ Department of Cooperatives, SMEs and Industry of Bangka Barat Regency

Gambar 7.2 Banyaknya Koperasi Serba Usaha (KSU) di Kecamatan Jebus Menurut Desa/Kelurahan, 2022
Figures **Number of Multi-Business Cooperative Cooperative by Villages/Kelurahan in Jebus Subdistrict, 2022**



Sumber/Source : Dinas Koperasi, UKM, dan Perindustrian Kabupaten Bangka Barat/ Department of Cooperatives, SMEs and Industry of Bangka Barat Regency

Tabel 7.1
Table

Banyaknya Sarana Lembaga Keuangan Bank Menurut Desa/Kelurahan dan Jenis Bank di Kecamatan Jebus, 2022
Number of Bank by Villages/Kelurahan and Type of Bank in Jebus Subdistrict, 2022

Desa/Kelurahan Village/Kelurahan	Bank Umum Pemerintah Government Bank	Bank Umum Swasta Private Bank	Bank Perkreditan Rakyat (BPR) Rural Bank
(1)	(2)	(3)	(4)
Jebus	2	0	0
Tumbak Petar	0	0	0
Limbung	0	0	0
Rukam	0	0	0
Ranggi Asam	0	0	0
Sungai Buluh	0	0	0
Ketap	0	0	0
Mislak	0	0	0
Air Kuang	0	0	0
Pebuar	0	0	0
Sinar Manik	0	0	0
Jebus	2	0	0

Sumber/Source: Kantor Kecamatan Jebus/Jebus Subdistrict Office

Tabel 7.2
Table

Banyaknya Koperasi Aktif Menurut Desa/Kelurahan dan Jenis Koperasi di Kecamatan Jebus, 2022
Number of Cooperative by Villages/Kelurahan and Type of Cooperative in Jebus Subdistrict, 2022

Desa/Kelurahan Village/Kelurahan	Koperasi Unit Desa (KUD) Village Cooperative Unit	Koperasi Serba Usaha (KSU) Multi-Business Cooperative
(1)	(2)	(3)
Jebus	-	-
Tumbak Petar	-	-
Limbung	-	-
Rukam	-	-
Ranggi Asam	-	-
Sungai Buluh	-	-
Ketap	-	-
Mislak	-	-
Air Kuang	-	1
Pebuar	-	-
Sinar Manik	-	-
Jebus	-	1

Lanjutan Tabel/*Continued Table 7.2*

Desa/Kelurahan <i>Village/Kelurahan</i>	Koperasi Produsen <i>Producer Cooperative</i>	Koperasi Konsumen <i>Consumer Cooperative</i>
(1)	(4)	(5)
Jebus	-	-
Tumbak Petar	1	-
Limbung	-	-
Rukam	-	-
Ranggi Asam	-	-
Sungai Buluh	1	-
Ketap	-	-
Mislak	-	-
Air Kuang	-	-
Pebuar	-	-
Sinar Manik	-	-
Jebus	2	-

Sumber/*Source*: Dinas Koperasi, UKM, dan Perindustrian Kabupaten Bangka Barat/ *Department of Cooperatives, SMEs and Industry of Bangka Barat Regency*

Tabel 7.3
Table

Banyaknya Sarana Perdagangan Menurut Desa/Kelurahan dan Jenis Sarana Perdagangan di Kecamatan Jebus, 2022
Number of Trade Facilities by Villages/Kelurahan and Type of Trade Facilities in Jebus Subdistrict, 2022

Desa/Kelurahan <i>Village/Kelurahan</i>	Kelompok Pertokoan <i>Shopping Complexs</i>	Pasar dengan Bangunan Permanen <i>Markets in Permanent Building</i>	Pasar dengan Bangunan Semi Permanen <i>Market in Semi Permanent Building</i>
(1)	(2)	(3)	(4)
Jebus
Tumbak Petar
Limbung
Rukam
Ranggi Asam
Sungai Buluh
Ketap
Mislak
Air Kuang
Pebuar
Sinar Manik
Jebus

Lanjutan Tabel/*Continued Table 7.3*

Desa/Kelurahan Village/Kelurahan	Pasar tanpa Bangunan Market without Permanent Building	Mini Market/ Swalayan/ Supermarket Mini Market/Swalayan/ Supermarket	Restoran/ Rumah Makan Restaurant/ Food Stall
(1)	(5)	(6)	(7)
Jebus
Tumbak Petar
Limbung
Rukam
Ranggi Asam
Sungai Buluh
Ketap
Mislak
Air Kuang
Pebuar
Sinar Manik
Jebus

Catatan/*Note*: ...Sumber/*Source*: ...

ST 2023

SENSUS PERTANIAN

BerAKHLAK

Berorientasi Pelayanan Akuntabel Kompeten
Harmonis Loyal Adaptif Kolaboratif

DATA

MENCERDASKAN BANGSA

Enlighten The Nation



**BADAN PUSAT STATISTIK
KABUPATEN BANGKA BARAT
BPS-STATISTICS OF BANGKA BARAT REGENCY**

Komplek Perkantoran Pemerintah Kabupaten Bangka Barat
(0716) 7323068

Homepage : <http://bangkabaratkab.bps.go.id>

Email : bps1903@bps.go.id

ISSN 2407-0122



9 772407 012009 >