

Katalog BPS : 1101002.6203171

STATISTIK DAERAH
KECAMATAN PASAK TALAWANG
2011



BADAN PUSAT STATISTIK KABUPATEN KAPUAS

STATISTIK DAERAH
KECAMATAN PASAK TALAWANG

2011

<http://kapuaskab.bps.go.id>

STATISTIK DAERAH KECAMATAN PASAK TALAWANG 2011

ISSN :
No. Publikasi : 62036.0007
Katalog BPS : 1101002.6203171
Ukuran Buku : 17,6 cm x 25 cm
Jumlah Halaman : 16 halaman

Naskah:

Koordinator Statistik Kecamatan Kapuas Tengah
Seksi Neraca Wilayah dan Analisis Statistik
Badan Pusat Statistik Kabupaten Kapuas

Gambar Kulit:

Seksi Integrasi Pengolahan dan Diseminasi Statistik
Badan Pusat Statistik Kabupaten Kapuas

Diterbitkan Oleh:

Badan Pusat Statistik Kabupaten Kapuas

Boleh dikutip dengan menyebut sumbernya



KATA PENGANTAR



Publikasi Statistik Daerah Kecamatan Pasak Talawang 2011 diterbitkan oleh Badan Pusat Statistik Kabupaten Kapuas berisi data dan informasi terpilih seputar Pasak Talawang yang dianalisis secara sederhana untuk membantu pengguna data memahami perkembangan pembangunan serta potensi yang ada di Pasak Talawang.

Publikasi Statistik Daerah Kecamatan Pasak Talawang 2011 diterbitkan untuk melengkapi publikasi-publikasi statistik yang sudah terbit secara rutin setiap tahun, dengan lebih menekankan kepada analisis.

Materi yang disajikan dalam Statistik Daerah Kecamatan Pasak Talawang 2011 memuat berbagai informasi/indikator terpilih yang terkait dengan pembangunan di berbagai sektor di Kecamatan Pasak Talawang dan diharapkan dapat menjadi bahan rujukan/kajian dalam perencanaan dan evaluasi kegiatan pembangunan.

Kritik dan saran konstruktif dari berbagai pihak kami harapkan untuk penyempurnaan penerbitan mendatang. Semoga publikasi ini mampu memenuhi tuntutan kebutuhan data statistik, baik oleh instansi/dinas pemerintahan, swasta, kalangan akademisi maupun masyarakat luas.

Kuala Kapuas, September 2011

Kepala Badan Pusat Statistik
Kabupaten Kapuas,

Drs. Teras Rumbang, M.Si



DAFTAR ISI

Geografi	1	Ekonomi	6
Pemerintahan	2	Pertanian	7
Penduduk	3	Transportasi dan Komunikasi	8
Pendidikan	4	Lingkungan Hidup dan Perumahan	9
Kesehatan	5	Perbandingan Regional	10

GEOGRAFI



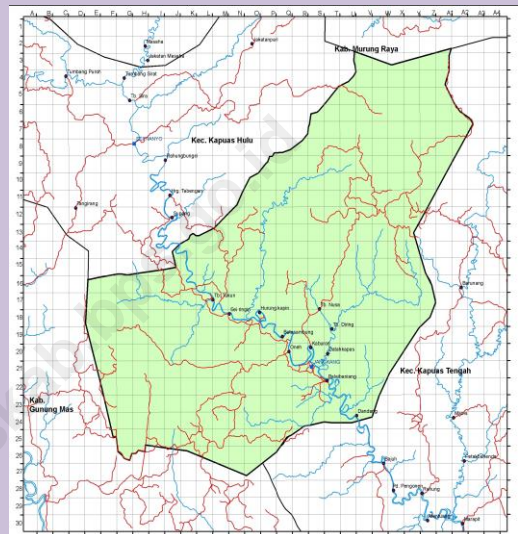
Luas wilayah Pasak Talawang sebesar 687 Km² mencapai 4,58 persen dari wilayah Kapuas, yang memiliki wilayah perairan berupa sungai dan hamparan yang berbukit-bukit.

Kecamatan Pasak Talawang merupakan salah satu kecamatan di Kapuas, dimana luasnya adalah 4.58 persen dari luas wilayah Kabupaten Kapuas dan kawasannya merupakan daerah non pasang surut (umumnya mempunyai potensi lahan perkebunan karet, perkebunan sawit dan pertambangan). Sebagian besar kawasannya merupakan daerah hamparan yang berbukit-bukit dengan ketinggian 87 m – 90 m diatas permukaan air laut.

Kecamatan Pasak Talawang terbagi menjadi 8 desa dimana desa-desa tersebut berada di pinggiran kawasan Hutan yang membentang dari desa Dandang diselatan hingga desa Tumbang Tukun di utara.

Kecamatan Pasak Talawang sendiri berbatasan dengan kecamatan Kapuas Tengah disebelah selatan dan Timur, Kabupaten Gunung Mas di Sebelah Barat dan Kabupaten murung raya dan Kecamatan Kapuas Hulu disebelah utara.

PETA KECAMATAN PASAK TALAWANG



**LUAS WILAYAH KECAMATAN DIRINCI
MENURUT DESA**

Desa	Luas (Km ²)	% Terhadap Luas Kecamatan
Dandang	79	11.3
Balai Banjarang	80	11.6
Jangkarang	161	23.43
Kaburan	12	1.74
Sei Ringin	77	11.20
Hurung Kampin	20	2.91
Tumbang Tukun	97	14.11
Tumbang Diring	161	23.43

Sumber : Pasak Talawang Dalam 2011

*** *Tahukah Anda*

Sebagian Besar wilayah Pasak Talawang berada di pinggiran sungai

2

PEMERINTAHAN

Kecamatan Pasak Talawang terbentuk pada tahun 2009

Kecamatan Pasak Talawang merupakan pemekaran dari Kecamatan Kapuas Tengah. Hingga tahun 2011 jumlah desa di Pasak Talawang sebanyak 8 desa

Aparat pemerintahan Desa

Desa	Pamong Desa	RW/RK	RT
Dandang	7	-	4
Balai Banjarang	7	-	2
Jangkang	7	-	6
Kaburan	8	-	2
Sei Ringin	8	-	4
Hurung Kampin	6	-	1
Tumbang	7	-	3
Tukun	8	-	5
Tumbang Diring			

Sumber: Pasak Talawang Dalam Angka 2011

DESA DIRINCI MENURUT KATEGORI DESA

Desa	Kategori Desa		
	Swadaya	Swakarya	Swasembada
Dandang	-	1	-
Balai Banjarang	-	1	-
Jangkang	-	1	-
Kaburan	1	-	-
Sei Ringin	-	1	-
Hurung Kampin	1	-	-
Tumbang Tukun	-	1	-
Tumbang Diring	-	1	-

Sumber : Pasak Talawang Dalam Angka 2011

Kecamatan Pasak Talawang merupakan pemekaran dari kecamatan Kapuas Tengah pada tahun 2009 yang terdiri dari 8 desa dengan 27 Rukun Tetangga (RT/SLS)

Jumlah aparat/pamong desa di Kecamatan Pasak Talawang untuk tahun 2010 adalah sebanyak 58 orang, sedangkan jumlah pegawai di instansi/dinas yang bertugas dikecamatan sebanyak 4 orang.

Sebagian besar desa di kecamatan Pasak talawang masih berada dalam kategori desa Swakarya yang artinya desa tersebut masih belum banyak mempunyai sarana dan prasarana untuk mengembangkan serta memanfaatkan potensi fisik dan non fisik yang dimiliki desa tersebut.

KANTOR SEMENTARA KECAMATAN PASAK TALAWANG



PENDUDUK

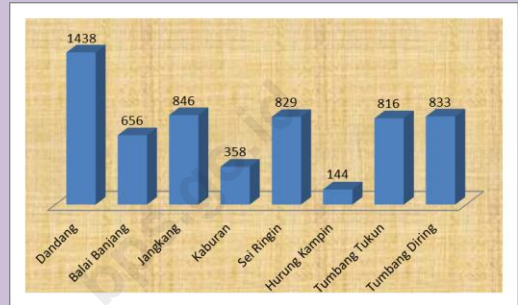
Perubahan penduduk di Pasak Talawang sangat dinamis

Sex Ratio Kabupaten Kapuas dari tahun 2007 sampai 2009 selalu di atas 100 yang menunjukkan penduduk laki-laki lebih banyak dari penduduk perempuan.

3

JUMLAH PENDUDUK

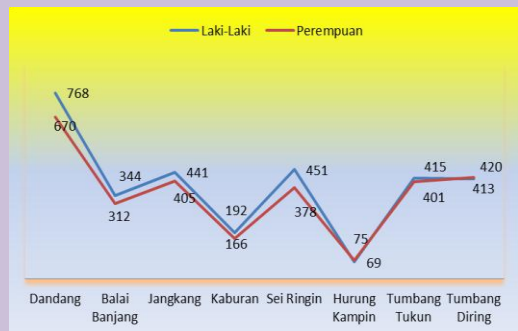
Komposisi penduduk Kabupaten Kapuas didominasi oleh penduduk muda/dewasa. Hal menarik yang dapat diamati pada piramida penduduk adalah kelompok penduduk usia 0-4 tahun jumlahnya lebih kecil dibanding kelompok usia 5-9 tahun. Ini artinya pemerintah berhasil mempertahankan tingkat pertumbuhan yang rendah atau lebih rendah dibanding sebelumnya.



Sumber : Pasak Talawang Dalam Angka 2011

Jumlah penduduk Kecamatan Pasak Talawang sebanyak 6.380 jiwa pada tahun 2009. Angka ini menurun pada tahun 2010 yang berjumlah 5.920 jiwa. Ini disebabkan migrasi penduduk Pasak Talawang keluar daerahnya dikarenakan ada beberapa faktor seperti pendidikan dan pekerjaan, Kebanyakan dari mereka terdata berada di kecamatan Kapuas Tengah.

PERBANDINGAN PENDUDUK LAKI-LAKI DAN WANITA



Sumber : Pasak Talawang Dalam Angka 2011

Secara umum jumlah penduduk laki-laki lebih banyak dibandingkan jumlah penduduk perempuan. Hal ini dapat ditunjukkan oleh sex ratio yang nilainya lebih besar dari 100. Pada tahun 2010, untuk setiap 100 penduduk perempuan terdapat 107,82 penduduk laki-laki.

*** *Tahukah Anda*

Dari tahun 2009 ke 2010 pertumbuhan penduduk Pasak Talawang mengalami perlambatan sebesar -7,77 persen

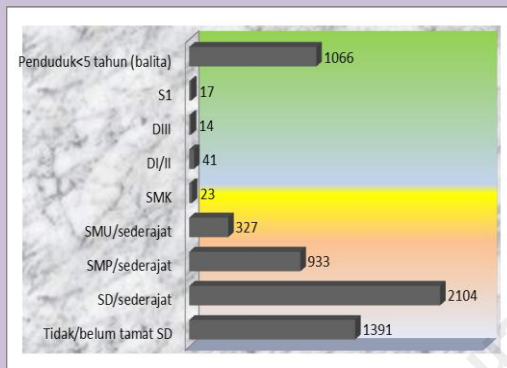
4

PENDIDIKAN

Kemampuan baca Tulis masyarakat Pasak Talawang cukup Tinggi

Hampir 75 persen penduduk Pasak talawang yang berusia 5 tahun keatas telah mengenyam pendidikan dan paling tidak telah lulus dari sekolah dasar.

PENDUDUK BERDASARKAN IJAZAH TERTINGGI YANG DIMILIKI



Sumber : Pasak Talawang Dalam Angka 2011

Banyak Sekolah Dirinci Menurut Desa

Desa	SD	SLTP	SLTA
(1)	(2)	(3)	(4)
Masaran	1	-	-
Kayu Bulan	1	1	-
Kota Baru	1	-	-
Penda Muntei	1	-	-
Tapen	2	-	-
Pujon	4	1	1
Marapit	2	1	-
Manis	2	-	-
Bajuh	2	1	-
Karukus	1	1	-
Barunang	2	-	-
Buhut Jaya	2	1	-
Hurung Pukung	1	--	-

Sumber : Kapuas Tengah Dalam Angka 2011

Hampir 75 persen dari penduduk yang berusia diatas 5 tahun telah lulus dari pendidikan sekolah dasar, dan dapat dipastikan mereka lepas dari buta hurup, sedangkan untuk masyarakat yang tidak / belum menamatkan sekolah dasar disebabkan daerah-daerah yang jauh dari ibukota kecamatan atau dusun-dusun yang belum mempunyai bangunan sekolah

Capaian di bidang pendidikan terkait erat dengan ketersediaan fasilitas pendidikan. Dimana disetiap desa telah mempunyai bangunan sekolah dasar, dan hampir 50 persen desa telah mempunyai SLTP. Namun untuk Fasilitas SLTA belum ada, sehingga masyarakat terpaksa harus kekecamatan tetangga atau ke ibukota kabupaten untuk melanjutkan ke jenjang SLTA,

Sedangkan ketersediaan tenaga pengajar yang masih minim terutama di sekolah yang jauh dari ibukota kecamatan, ini secara langsung pengaruhi kegiatan belajar mengajar siswa.



Pelayanan kesehatan di desa-desa yang berada di Kecamatan Pasak Talawang sebagian besar masih sangat minim. Selain keterbatasan ketersediaan fasilitas penunjang kesehatan, hal tersebut juga dikarenakan kondisi geografis, sarana dan prasarana yang digunakan untuk mencapai desa-desa tersebut masih sangat sulit.

Salah satu indikator yang dapat digunakan untuk melihat gambaran kunjungan masyarakat, khususnya masyarakat pra sejahtera ke sarana kesehatan pemerintah di Kecamatan Pasak Talawang ialah dengan menggunakan acuan jumlah surat keterangan miskin (SKTM) yang dikeluarkan oleh desa untuk membantu kemudahan masyarakat memperoleh pengobatan gratis

Jumlah dukun bayi yang jauh lebih banyak daripada tenaga kesehatan menggambarkan bahwa sampai dengan tahun 2010 tingkat pertolongan kelahiran secara tradisional masih sangat tinggi di Kecamatan Pasak Talawang. Disamping jumlah tenaga kesehatan yang masih sangat sedikit, faktor penyebab lain yang mungkin ialah kurang familiarnya masyarakat dengan cara pengobatan modern dan rendahnya pengetahuan masyarakat mengenai keamanan kesehatan yang yang dapat diperoleh melalui jalan medis. Perbandingan antara jumlah tenaga medis pemerintah dan tenaga penolong kesehatan masyarakat tradisional dapat dilihat pada tabel di samping.

Kemudahan Mencapai Sarana Kesehatan dari Ibukota Kecamatan

Desa	Kmdhn Mncpai Srn Kshtn dari Ibukota Kec.			
	Puskesmas	Pustu	Poskesdes	Polindes
Dandang	sulit	sulit	mudah	sulit
Bli Banjang	sulit	mudah	sulit	sulit
Jangkang	mudah	mudah	sulit	mudah
Kaburan	sulit	mudah	sulit	sulit
Sei Ringin	mudah	sulit	mudah	sulit
Hrg Kampin	sulit	sulit	sulit	sulit
Tbg Tukun	sulit	sulit	sulit	sulit
Tbg Diring	sulit	mudah	sulit	sulit

Sumber : Pasak Talawang Dalam Angka 2011



Sumber : Pasak Talawang Dalam Angka 2011

Tenaga Kesehatan yang Menetap Di Desa

Desa	Tenaga Kesehatan yang Menetap di Desa			
	Dokter	Bidan	Ten. Kes. Lain	Dukun Bayi
Dandang	-	1	-	3
Bli Banjang	-	-	-	2
Jangkang	-	1	-	4
Kaburan	-	-	-	2
Sei Ringin	-	1	1	3
Hrg Kampin	-	-	-	1
Tbg Tukun	-	1	-	4
Tbg Diring	-	-	-	1

Sumber : Pasak Talawang Dalam Angka 2011

6

EKONOMI

Perekonomian Pasak Talawang lebih bergantung kepada daerah sekitarnya..

Perkebunan merupakan faktor penunjang perekonomian Pasak Talawang

SARANA PEREKONOMIAN

Desa	Pasar permanen/smi permnen	Pasar tanpa bangunan	Toko/wru ng kelontong	Wru ng /ked ai	peng inap an
Dandang	-	1	19	2	-
Balai Banjang	-	1	15	-	-
Jangkang	-	1	45	2	2
Kaburan	-	1	-	4	-
Sei Ringin	-	1	20	1	-
Hurung Kampin	-	1	2	-	-
Tumbang Tukun	-	1	14	3	-
Tumbang Diring	-	1	4	-	-

Sumber : Pasak Talawang Dalam Angka 2011

Di sektor ekonomi, bisa di katakan bahwa perekonomian Pasak Talawang sangat bergantung dari daerah sekitarnya seperti Kecamatan Kapuas Tengah ataupun Kabupaten Gunung Mas. ini dikarenakan kurangnya sarana penunjang seperti pertokoan serta akses yang kurang menuju ibukota kecamatan, pusat perekonomian masyarakat berada di ibukota kecamatan (desa Jangkang).

Sedangkan di sektor perdagangan, masih belum terjadi pertumbuhan yang mencolok, kebanyakan arus barang berasal dari kapuas Tengah.

Sekarang sudah ada beberapa perusahaan pertambangan dan perkebunan sawit yang berada di Pasak Talawang, dimana secara langsung dan tidak langsung perusahaan-perusahaan tersebut memberikan nilai tambah kepada perekonomian masyarakat





Produksi Sektor Pertanian khususnya padi masih sangat kurang, ini disebabkan geografis Pasak talawang yang merupakan dataran tinggi, sehingga Cuma padi gunung (ladang) yang masih bisa di garap. Dari sisi produktivitas padi gunung (ladang) kurang unggul dibanding padi yang di tanam di areal persawahan, inilah yang menyebabkan masyarakat kurang begitu melirik pertanian padi didaerah ini, mereka umumnya lebih memilih sektor pertambangan tradisional untuk memenuhi kebutuhannya.

Namun dari sektor perkebunan terutama karet lebih baik dari sektor pertanian padi dan palawija, hampir di semua desa terdapat perkebunan karet milik masyarakat, tetapi kebanyakan masyarakat dalam melakukan penjualan hasil mereka masih mengandalkan pengumpul baik dari dalam atau dari luar daerah, masih belum mempunyai wadah (koperasi) untuk menyalurkan hasil karet mereka di desa maupun di kecamatan.

KOMODITI PERTANIAN

Desa	Potensi Pertanian
Dandang	Padi,karet,rotan
Balai Banjang	Karet
Jangkang	karet,rotan
Kaburan	karet
Sei Ringin	Padi,karet
Hurung Kampin	Karet,Rotan
Tumbang Tukun	karet
Tumbang Diring	karet

Sumber: Pasak Talawang Dalam Angka 2011



8

TRANSPORTASI DAN KOMUNIKASI

Transportasi air masih menjadi andalan masyarakat
Masyarakat masih terkendala dari segi komunikasi disebabkan oleh kurangnya fasilitas pendukung teknologi informasi

AKSES TRANSPORTASI

Desa	Lalu Lintas	Jenis Jalan Terluas Desa
Dandang	Darat & Air	semen
Balai Panjang	Darat & Air	semen
Jangkang	Darat & Air	semen
Kaburan	Darat & Air	semen
Sei Ringin	Darat & Air	tanah
Hurung Kampin	Darat & Air	semen
Tumbang Tukun	Darat & Air	semen
Tumbang Diring	Darat & Air	Tanah

Sumber : Pasak Talawang Dalam Angka 2011

Jalan sebagai sarana penunjang transportasi memiliki peran penting khususnya untuk transportasi darat, seiring dengan adanya proyek pemerintah menghubungkan jalur darat antar kecamatan, membuat warga mengalami kemudahan khususnya untuk transportasi darat.

Namun Jalur transportasi sungai masih menjadi andalan terutama bagi masyarakat pasak talawang untuk menghubungkan mereka dengan kecamatan tetangga.

FASILITAS KOMUNIKASI

Desa	Warnet	BTS/ Menara telpon	Sinyal Handphone
Dandang	-	-	Tidak ada
Balai Panjang	-	-	Tidak ada
Jangkang	-	-	Tidak ada
Kaburan	-	-	Tidak ada
Sei Ringin	-	-	Tidak ada
Hurung Kampin	-	-	Tidak ada
Tumbang Tukun	-	-	Tidak ada
Tumbang Diring	-	-	Tidak ada

Sumber : Pasak Talawang Dalam angka 201

Di sektor komunikasi, secara umum terdapat perkembangan yang positif khususnya akses penduduk terhadap Teknologi Informasi dan Komunikasi (TIK). Selama periode 2007-2010 telah terjadi peningkatan jumlah pengguna telepon seluler meskipun signal telepon yang sangat lemah karena tidak adanya menara BTS di kecamatan ini. Sedangkan teknologi informasi seperti internet masih sama sekali tidak ada, sehingga masyarakat sangat sulit untuk mendapatkan informasi dari internet.

LINGKUNGAN HIDUP & PERUMAHAN

Sungai Kapuas berperan penting untuk menunjang kehidupan sehari-hari masyarakat

9

Hampir sebagian besar tempat tinggal penduduk Kapuas Tengah berada di pinggir / bantaran sungai, sehingga sungai Kapuas berperan penting untuk menunjang kehidupan sehari-hari masyarakat, ini terlihat dari aktivitas mandi, mencuci dan buang air besar hingga memasak warga yang bergantung dengan sungai kapuas. Hingga sekarang pun tidak sedikit warga yang memanfaatkannya sebagai air minum, namun disamping itu tidak sedikit juga warga yang melakukan penambangan emas disungai tersebut sehingga limbahnya mencemarkan sungai kapuas sendiri dan apabila ini tidak dihentikan (dicarikan solusi) akan berdampak pada masyarakat.

Sebagai penerangan, sebagian besar masyarakat masih mengandalkan listrik non PLN, Begitu pula dengan sarana air bersih hanya mengandalkan sungai kapuas untuk memenuhi kebutuhan mereka sehari-hari.

Untuk bahan bakar memasak masih tergantung dengan kayu bakar, karena persediaan kayu yang banyak sehingga masyarakat cukup mencarinya di hutan atau kebun mereka untuk memasak.

BANGUNAN RUMAH DI BANTARAN SUNGAI

Desa	Jumlah Bangunan	Jumlah Bangunan rumah Di Bantaran Sungai
Dandang	377	86
Balai Panjang	159	20
Jangkang	221	64
Kaburan	92	62
Sei Ringin	223	30
Hurung Kampin	34	0
Tumbang Tukun	182	86
Tumbang Diring	181	62

Sumber : Pasak Talawang Dalam Angka 2011

PENGGUNA LISTRIK PLN, PDAM DAN BAHAN BAKAR MEMASAK

Desa	Listrik Non PLN	PDAM	Bahan Bakar Memasak
Dandang	254	-	Kayu bakar
Balai Panjang	121	-	Kayu bakar
Jangkang	174	-	Kayu bakar
Kaburan	77	-	Kayu bakar
Sei Ringin	154	-	Kayu bakar
Hurung Kampin	17	-	Kayu bakar
Tumbang Tukun	138	-	Kayu bakar
Tumbang Diring	148	-	Kayu bakar

Sumber : Pasak Talawang Dalam Angka 2011

10

PERBANDINGAN REGIONAL

Pembangunan Pasak Talawang masih minim Pasak Talawang merupakan kecamatan baru sehingga masih dalam tahap pembangunan

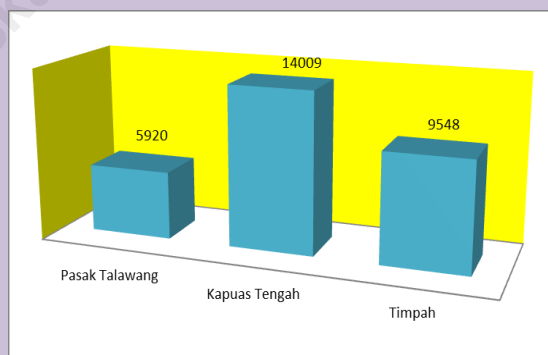
Dengan Luas wilayah 687 km², serta berpenduduk 5.920 jiwa. Luas wilayah dan jumlah penduduk Pasak Talwang jauh lebih kecil dibandingkan kecamatan sekitarnya seperti Kapuas Tengah dan Kapuas Hulu. Ini menunjukkan bahwa pertumbuhan penduduk mengalami penurunan dari tahun 2009 ke 2010, disebabkan banyak penduduk yang bernigrasi keluar pasak talawang.

Dari sektor ekonomi, perekonomian Pasak Talawang kurang menggeliat dibandingkan kecamatan sekitarnya. ini bisa dilihat dari jumlah toko dan warung kelontong yang hanya 131 buah sedangkan di Kapuas Tengah hampir 500 buah, sedangkan penginapan di Pasak Talawang berjumlah 2 buah dibandingkan Kapuas Tengah 7 dan Timpah 2 buah, memang dari segi ekonomi masih sangat tertinggal dibandingkan kecamatan sekitarnya, ini dikarenakan Pasak Talawang merupakan Kecamatan baru yang masih dalam proses Pembangunan.

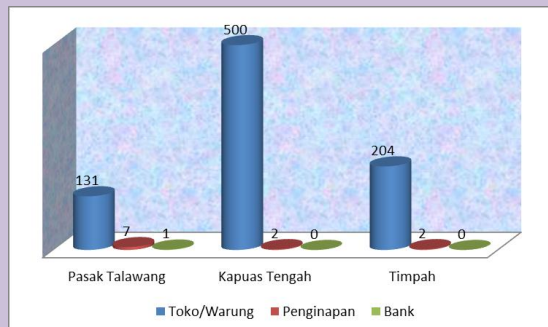
Namun dari segi harga-harga tidak begitu berbeda dengan kecamatan kapuas

tengah dan Timpah, memang harga-harga didaerah ini jauh lebih tinggi dibandingkan dengan kecamatan di sekitar ibukota kabupaten, ini disebabkan faktor transportasi, infrasturktur serta kondisi geografis.

PERBANDINGAN JUMLAH PENDUDUK DI 3 KECAMATAN



SARANA PEREKONOMIAN



DATA

MENCERDASKAN BANGSA

<http://kapuas.bps.go.id>



**BADAN PUSAT STATISTIK
KABUPATEN KAPUAS**

Jl. Tambun Bungai No. 15
Telp./Fax. (0513) 21093 Kuala Kapuas 73514
E-mail : bps6203@mailhost.bps.go.id