



2022

**KECAMATAN KAWANGKOAN
DALAM ANGKA**
*KAWANGKOAN SUBDISTRICT
IN FIGURES*





2022

**KECAMATAN KAWANGKOAN
DALAM ANGKA**
*KAWANGKOAN SUBDISTRICT
IN FIGURES*

KECAMATAN KAWANGKOAN DALAM ANGKA
KAWANGKOAN Subdistrict in Figures
2022

ISSN: 0852-7075

No. Publikasi/*Publication Number*: 71020.2205

Katalog /*Catalog*: 1102001.7102120

Ukuran Buku/*Book Size*: 14,8 cm x 21 cm

Jumlah Halaman/*Number of Pages* : xxiv + 82 hal/*pages*

Naskah/*Manuscript*:

BPS Kabupaten Minahasa

BPS-Statistics of Minahasa Regency

Penyunting/*Editor*:

BPS Kabupaten Minahasa

BPS-Statistics of Minahasa Regency

Desain Kover/*Cover Design*:

BPS Kabupaten Minahasa

BPS-Statistics of Minahasa Regency

Ilustrasi Kover/*Cover Illustration*:

Rawpixel.com/*Freepik*

Diterbitkan oleh/*Published by*:

©BPS Kabupaten Minahasa/*BPS-Statistics of Minahasa Regency*

Dicetak oleh/*Printed by*:

CV.Bahu Bahtera Indah

Dilarang mengumumkan, mendistribusikan, mengomunikasikan, dan/atau menggandakan sebagian atau seluruh isi buku ini untuk tujuan komersil tanpa izin tertulis dari Badan Pusat Statistik Kabupaten Minahasa.

Prohibited to announce, distribute, communicate, and/or copy part or all of this book for commercial purpose without permission from BPS-Statistics Indonesia of Minahasa Regency.

TIM PENYUSUN/TEAM MEMBERS

Pengarah/Director

Leopold Richard Rawung, SE

Penanggung Jawab/Persons in Charge

Leopold Richard Rawung, SE

Penyunting/Editors

Nurtia Katiandagho, SST

Pengolah Data dan Penulis Naskah/Data Processor and Writers

Gemayel Gamaliel Sahiu, S.Si

Penata Letak/Layout Designers

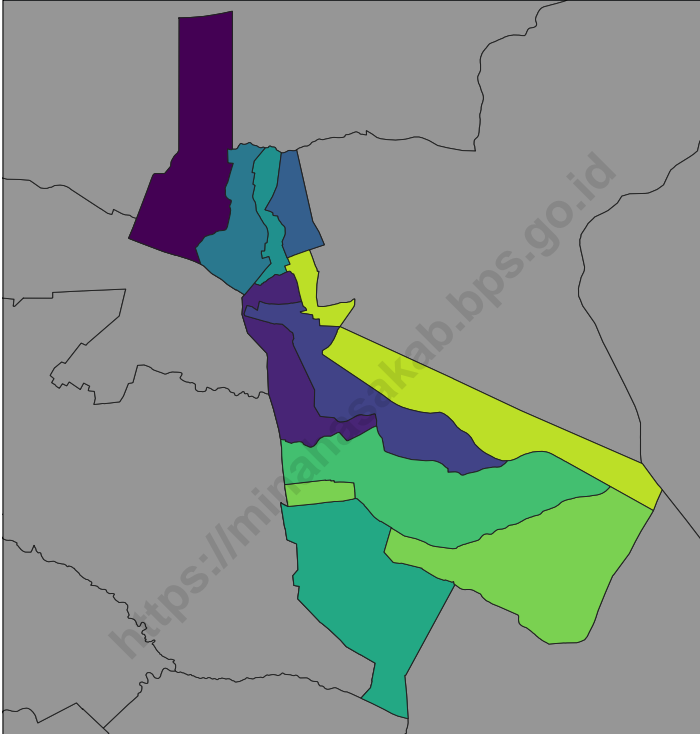
Frenaldy Wahyudi Wenas, S.Tr.Stat

KONTRIBUTOR DATA/DATA CONTRIBUTORS

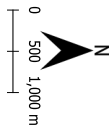
1. Kementerian Agama/*Ministry of Religious Affair*
2. Kementerian Pendidikan dan Kebudayaan/*Ministry of Education and Culture*
3. Badan Pusat Statistik/*BPS-Statistics Indonesia*
4. Dinas Kependudukan dan Pencatatan Sipil Kabupaten Minahasa

<https://minahasakab.bps.go.id>

PETA WILAYAH KAWANGKOAN MAP OF KAWANGKOAN



Peta Wilayah
Kecamatan
Kawangkoan
Kabupaten Minahasa
2022



- Daftar Desa
- KAWANGKOAN TIGA
 - KIMALI
 - KIMALI SATU
 - SENDANGAN
 - SENDANGAN SELATAN
 - SENDANGAN TENGAH
 - TONDESSAN
 - TONDESSAN DUA
 - TONDESSAN SATU
 - UNER SATU

KEPALA BPS KABUPATEN MINAHASA
CHIEF STATISTICIAN OF MINAHASA REGENCY



LEOPOLD RICHARD RAWUNG, SE.



KATA PENGANTAR

Kecamatan Kawangkoan Dalam Angka 2022 merupakan publikasi tahunan yang diterbitkan oleh BPS Kabupaten Minahasa. Publikasi ini diharapkan dapat membantu melengkapi penyusunan rencana pembangunan di Kecamatan Kawangkoan, Kabupaten Minahasa.

Publikasi ini dapat terwujud berkat kerja sama dan bantuan dari berbagai pihak baik instansi pemerintah maupun swasta. Kepada semua pihak yang telah memberikan bantuan disampaikan penghargaan dan terima kasih yang sebesar-besarnya.

Kami menyadari bahwa masih ada kekurangan dan kesalahan dalam penyusunan publikasi ini. Oleh karena itu, tanggapan dan saran yang bersifat konstruktif dari para pengguna data sangat diharapkan.

Tondano, September 2022
Kepala BPS Minahasa



LEOPOLD RICHARD RAWUNG, SE.



PREFACE

Kawangkoan Subdistrict in Figures 2022 is an annual publication written by BPS Regency of Minahasa. Hopefully this publication can help to equip compilation of development planning in Kawangkoan Subdistrict.

This comprehensive publication has been made possible with the assistance and contribution from several governmental institutions and private organizations. To all parties who have been involved in the completion of this publication, I would like to express my sincere appreciation and gratitude.

I admit this publication is still lacking in some ways, so feedback and constructive suggestions to improve this publication are always welcome.

*Tondano, September 2022
Chief Statistician of Minahasa*

LEOPOLD RICHARD RAWUNG, SE.

DAFTAR ISI/CONTENTS

	Halaman <i>Page</i>
Kata Pengantar	xi
Preface	xii
Daftar Isi/ Contents	xiii
Daftar Tabel/ List of Tables	xv
Daftar Gambar/ List of Figures	xxi
Penjelasan Umum/ Explanatory Notes	xxii
Daftar Singkatan/ List of Abbreviation	xxiv
1. Geografi dan Iklim/ <i>Geography and Climate</i>	1
2. Pemerintahan/ <i>Government</i>	9
3. Penduduk/ <i>Population</i>	15
4. Sosial dan Kesejahteraan Rakyat/ <i>Social and Welfare</i>	23
5. Pertanian/ <i>Agriculture</i>	51
6. Pariwisata, Transportasi, dan Komunikasi/ <i>Tourism, Transportation, and Communication</i>	65
7. Perbankan, Koperasi, dan Perdagangan/ <i>Banking, Cooperative, and Trade</i>	75

DAFTAR TABEL/LIST OF TABLES

	Halaman Page
1. GEOGRAFI DAN IKLIM/GEOGRAPHY AND CLIMATE	
1.1 KEADAAN GEOGRAFI GEOGRAPHY CONDITION	
1.1.1 Luas Daerah Menurut Desa/Kelurahan di Kecamatan Kawangkoan, 2021 <i>Total Area by Villages/Kelurahan in Kawangkoan Subdistrict, 2021</i>	6
1.1.2 Jarak ke Ibukota Kecamatan dan Ibukota Kabupaten/Kota Menurut Desa/Kelurahan di Kecamatan Kawangkoan (km), 2021 <i>Distance to the Subdistrict Capital and Regency/Municipal Capital by Villages/Kelurahan in Kawangkoan Subdistrict (km), 2021</i>	7
1.1.3 Tinggi Wilayah di Atas Permukaan Laut (DPL) Menurut Desa di Kecamatan Kawangkoan (km), 2021 <i>Height Aboce Mean Sea Level (AMSL) By Village in Kawangkoan Subdistrict (km), 2021.....</i>	8
2. PEMERINTAHAN/GOVERNMENT	
2.1 WILAYAH ADMINISTRATIF ADMINISTRATIVE AREA	
2.1.1 Jumlah Satuan Lingkungan Setempat (SLS) Menurut Desa/ Kelurahan di Kecamatan Kawangkoan, 2021 <i>Number of Satuan Lingkungan Setempat (SLS) by Villages¹/Kelurahan in Kawangkoan Subdistrict, 2021.....</i>	12
2.2 SUMBER DAYA MANUSIA HUMAN RESOURCES	
2.2.1 Jumlah Pegawai Negeri Sipil Menurut Pemerintah Daerah dan Jenis Kelamin, 2021 <i>Number of Civil Servants by Local Government and Sex, 2021</i>	13
2.2.2 Jumlah Pegawai Negeri Sipil Pemerintah Daerah Kecamatan Kawangkoan Menurut Tingkat Pendidikan dan Jenis Kelamin, 2021 <i>Number of Civil Servants of Kawangkoan District Government by Educational Level and Sex, 2021</i>	14

3. PENDUDUK/POPULATION

- 3.1 Penduduk, Distribusi Persentase Penduduk, Kepadatan Penduduk, Rasio Jenis Kelamin Penduduk Menurut Desa/Kelurahan di Kecamatan Kawangkoan, 2021
Population, Percentage Distribution of Population, Population Density, and Population Sex Ratio by Villages/Kelurahan in Kawangkoan Subdistrict, 2021 19
- 3.2 Jumlah Penduduk Menurut Kelompok Umur dan Jenis Kelamin di Kecamatan Kawangkoan, 2021
Population by Age Groups and Sex in Kawangkoan Subdistrict, 2021. 21

4. SOSIAL DAN KESEJAHTERAAN RAKYAT/SOCIAL AND WELFARE

4.1 PENDIDIKAN EDUCATION

- 4.1.1 Banyaknya Desa¹/Kelurahan yang Memiliki Fasilitas Sekolah Menurut Tingkat Pendidikan di Kecamatan Kawangkoan, 2021
Number of Villages¹/Kelurahan Having Educational Facilities by Educational Level in Kawangkoan Subdistrict, 2019–2021 29
- 4.1.2 Jumlah Sekolah Menurut Tingkat Pendidikan di Kecamatan Kawangkoan, 2020/2021 dan 2021/2022
Number of Schools by Educational Level in Kawangkoan Subdistrict, 2020/2021 and 2021/2022 30
- 4.1.3 Jumlah Guru Menurut Tingkat Pendidikan di Kecamatan Kawangkoan, 2020/2021 dan 2021/2022
Number of Teachers by Educational Level in Kawangkoan Subdistrict, 2020/2021 and 2021/2022 31
- 4.1.4 Jumlah Murid Menurut Tingkat Pendidikan di Kecamatan Kawangkoan, 2020/2021 dan 2021/2022
Number of Pupils by Educational Level in Kawangkoan Subdistrict, 2020/2021 and 2021/2022 32

4.2 KESEHATAN HEALTH

- 4.2.1 Banyaknya Desa¹/Kelurahan yang Memiliki Sarana Kesehatan Menurut Jenis Sarana Kesehatan di Kecamatan Kawangkoan, 2021

	<i>Number of Villages¹/Kelurahan Health Facilities by Type of Health Facilities in Kawangkoan Subdistrict, 2021</i>	33
4.2.2	Banyaknya Warga Penderita Kekurangan Gizi Menurut Desa/ Kelurahan di Kecamatan Kawangkoan, 2021 <i>Number of People with Malnutrition by Villages/Kelurahan in Kawangkoan Subdistrict, 2021</i>	34
4.3	PERUMAHAN DAN LINGKUNGAN HOUSING AND ENVIRONMENT	
4.3.1	Banyaknya Desa/Kelurahan Menurut Sumber Air Minum Sebagian Besar Keluarga di Kecamatan Kawangkoan, 2019–2021 <i>Number of Villages/Kelurahan by Drinking Water Source of Majority Family in Kawangkoan Subdistrict, 2019–2021</i>	35
4.3.2	Banyaknya Keluarga Menurut Desa/Kelurahan dan Jenis Pengguna Listrik di Kecamatan Kawangkoan, 2021 <i>Number of Family by Villages/Kelurahan and Type of Electricity Consumer in Kawangkoan Subdistrict, 2021</i>	36
4.3.3	Banyaknya Desa/Kelurahan Menurut Sumber Penerangan Jalan Utama Desa/Kelurahan di Kecamatan Kawangkoan, 2021 <i>Number of Villages/Kelurahan by Source of Villages/Kelurahan's Main Street Illumination in Kawangkoan Subdistrict, 2021.....</i>	37
4.3.4	Banyaknya Desa/Kelurahan Menurut Penggunaan Fasilitas Tempat Buang Air Besar Sebagian Besar Keluarga di Kecamatan Kawangkoan, 2021 <i>Number of Villages/Kelurahan by Toilet Facility Used by Majority Family in Kawangkoan Subdistrict, 2021</i>	38
4.3.5	Banyaknya Desa/Kelurahan Menurut Jenis Bahan Bakar untuk Memasak yang Digunakan Sebagian Besar Keluarga di Kecamatan Kawangkoan, 2021 <i>Number of Villages/Kelurahan by Type of Cooking Fuel Used by Majority Family in Kawangkoan Subdistrict, 2021</i>	39
4.4	AGAMA DAN SOSIAL LAINNYA RELIGION AND OTHER SOCIAL AFFAIRS	
4.4.1	Jumlah Tempat Peribadatan Menurut Desa/Kelurahan di Kecamatan Kawangkoan, 2021 <i>Number of Worship Places by Villages/Kelurahan in Kawangkoan Subdistrict, 2021</i>	40

4.4.2	Banyaknya Kejadian Bencana Alam Menurut Desa/Kelurahan dan Jenis Bencana Alam di Kecamatan Kawangkoan, 2020 <i>Number of Natural Disaster Events by Villages/Kelurahan and Type of Natural Disaster in Kawangkoan Subdistrict, 2020</i>	41
4.4.3	Banyaknya Korban Jiwa Akibat Bencana Alam Menurut Desa/Kelurahan dan Jenis Bencana Alam di Kecamatan Kawangkoan, 2021 <i>Number of Fatalities Due to Natural Disasters by Villages/Kelurahan and Type of Natural Disaster in Kawangkoan Subdistrict, 2021</i>	44
4.4.4	Keberadaan Fasilitas/Upaya Antisipasi/Mitigasi Bencana Alam Menurut Desa/Kelurahan di Kecamatan Kawangkoan, 2021 <i>Existence of Facilities/Efforts for Anticipation/Mitigation of Natural Disasters by Villages/Kelurahan by Villages/Kelurahan in Kawangkoan Subdistrict, 2021</i>	47
4.4.5	Banyaknya Desa/Kelurahan yang Memiliki Kelompok Kegiatan Olahraga Menurut Jenis Olahraga dan Ketersediaan Fasilitas/Lapangan Olahraga di Kecamatan Kawangkoan, 2021 <i>Number of Villages/Kelurahan Having Sport Activities Groups by Type of Sport and Availability of Sport Facilities/Fields in Kawangkoan Subdistrict, 2021</i>	49
5.	PERTANIAN/AGRICULTURE	
5.1	Luas Panen Tanaman Sayuran dan Buah-buahan Semusim Menurut Jenis Tanaman di Kecamatan Kawangkoan (ha), 2018–2021 <i>Harvested Area of Seasonal Vegetables and Fruits by Kind of Plant in Kawangkoan Subdistrict (ha), 2018–2021</i>	57
5.2	Produksi Tanaman Sayuran dan Buah-buahan Semusim Menurut Jenis Tanaman di Kecamatan Kawangkoan (kuintal), 2018–2021 <i>Production of Seasonal Vegetables and Fruits by Kind of Plant in Kawangkoan Subdistrict (quintal), 2018–2021</i>	58
5.3	Luas Panen Tanaman Biofarmaka Menurut Jenis Tanaman di Kecamatan Kawangkoan (m ²), 2018–2021 <i>Harvested Area of Medicinal Plants by Kind of Plant in Kawangkoan Subdistrict (m²), 2018–2021</i>	59

5.4	Produksi Tanaman Biofarmaka Menurut Jenis Tanaman di Kecamatan Kawangkoan (kg), 2018–2021 <i>Production of Medicinal Plants by Kind of Plant in Kawangkoan Subdistrict (kg), 2018–2021</i>	60
5.5	Luas Panen Tanaman Hias Menurut Jenis Tanaman di Kecamatan Kawangkoan (m ²), 2018–2021 <i>Harvested Area of Ornamental Plants by Kind of Plant in Kawangkoan Subdistrict (m²), 2018–2021</i>	61
5.6	Produksi Tanaman Hias Menurut Jenis Tanaman di Kecamatan Kawangkoan (tangkai), 2018–2021 <i>Production of Ornamental Plants by Kind of Plant n Kawangkoan Subdistrict (stalks), 2018–2021</i>	62
5.7	Produksi Buah-Buahan dan Sayuran Tahunan Menurut Jenis Tanaman di Kecamatan Kawangkoan (kuintal), 2018–2021 <i>Production of Annual Fruits and Vegetables by Kind of Plant in Kawangkoan Subdistrict (quintal), 2018–2021</i>	63
6.	PARIWISATA, TRANSPORTASI, DAN KOMUNIKASI/TOURISM, TRANSPORTATION, AND COMMUNICATION	
6.1	PARIWISATA TOURISM	
6.1.1	Jumlah Sarana Akomodasi Menurut Desa/Kelurahan dan Jenis Akomodasi di Kecamatan Kawangkoan, 2021 <i>Number of Accomodation Facilities by Villages/Kelurahan and Type of Accomodation in Kawangkoan Subdistrict, 2021</i>	68
6.2	TRANSPORTASI TRANSPORTATION	
6.2.1	Prasarana dan Sarana Transportasi Antar Desa/Kelurahan Menurut Desa/Kelurahan di Kecamatan Kawangkoan, 2021 <i>Inter-Villages/Kelurahan Transportation Infrastructure and Facilities by Villages/Kelurahan in Kawangkoan Subdistrict, 2021</i>	69
6.3	KOMUNIKASI COMMUNICATION	

6.2.2	Keberadaan Kantor Pos/Pos Pembantu/Rumah Pos, Pos Keliling, dan Perusahaan/Agen Jasa Ekspedisi Swasta Menurut Desa/Kelurahan di Kecamatan Kawangkoan, 2021 <i>Number of Post Office/Subsidiary of Post Office, Mobile Portal Service, Private Expedition Service Company by Villages/Kelurahan in Kawangkoan Subdistrict, 2021</i>	71
6.3.1	Jumlah Menara Telepon seluler dan Operator Layanan Komunikasi Telepon Seluler Menurut Desa/Kelurahan di Kecamatan Kawangkoan, 2021 <i>Number of Base Transceiver Station (BTS) and Cellular Phone Communication Service Operators by Villages/Kelurahan in Kawangkoan Subdistrict, 2021</i>	72
6.3.2	Kekuatan Sinyal Telepon Seluler dan Jenis Sinyal Internet Telepon Seluler Menurut Desa/Kelurahan di Kecamatan Kawangkoan, 2021 <i>The Strenght of Celular Phone Signal by Villages/Kelurahan in Kawangkoan Subdistrict, 2021</i>	73
7. PERBANKAN, KOPERASI, DAN PERDAGANGAN/BANKING, COOPERATIVE, AND TRADE		
7.1	Banyaknya Sarana Lembaga Keuangan Bank Menurut Desa/Kelurahan dan Jenis Bank di Kecamatan Kawangkoan, 2021 <i>Number of Bank by Villages/Kelurahan and Type of Bank in Kawangkoan Subdistrict, 2021</i>	78
7.2	Banyaknya Koperasi Aktif Menurut Menurut Desa/Kelurahan dan Jenis Koperasi di Kecamatan Kawangkoan, 2021 <i>Number of Cooperative by Villages/Kelurahan and Type of Cooperative in Kawangkoan Subdistrict, 2021</i>	79
7.3	Banyaknya Sarana Perdagangan Menurut Desa/Kelurahan dan Jenis Sarana Perdagangan di Kecamatan Kawangkoan, 2021 <i>Number of Trade Facilities by Villages/Kelurahan and Type of Trade Facilities in Kawangkoan Subdistrict, 2021</i>	81

DAFTAR GAMBAR/LIST OF FIGURES

	Halaman Page
1.1 Luas Daerah menurut Desa/Kelurahan (Km ²), 2021 <i>Total Area by Village/Kelurahan (Km²), 2021.....</i>	4
1.2 Jarak ke Ibukota Kecamatan Menurut Desa/Kelurahan di Kecamatan Kawangkoan (km), 2021 <i>Distance to the Subdistrict Capital by Village/Kelurahan in Kawangkoan Subdistrict (km), 2021</i>	5
3.1 Piramida Penduduk Kecamatan Kawangkoan, 2021 <i>Population Pyramid Kawangkoan Subdistrict, 2021</i>	18
4.1 Jumlah Sekolah dan Murid Menurut Tingkat Pendidikan di Kecamatan Kawangkoan, 2020/2021 <i>Number of School and Student By Level of Education in Kawangkoan District, 2020/2021</i>	27
4.2 Jumlah Kejadian dan Korban Bencana Alam di Kecamatan Kawangkoan, 2021 <i>Number of Incidents and Fatalities Due to Natural Disasters in Kawangkoan District, 2021.....</i>	28
5.1 Luas Panen dan Produksi Tanaman Sayuran dan Buah-Buahan Semusim Kecamatan Kawangkoan, 2021 <i>Harvested Area and Production of Seasonal Vegetable and Fruit..... in Kawangkoan Subdistrict, 2021.....</i>	55
5.2 Luas Panen dan Produksi Tanaman Biofarmaka Kecamatan Kawangkoan, 2021 <i>Harvested Area and Production of Medicinal Vegetable and Fruit..... in Kawangkoan Subdistrict, 2021.....</i>	56

PENJELASAN UMUM/EXPLANATORY NOTES

Tanda-tanda, satuan-satuan, dan lain-lainnya yang digunakan dalam publikasi ini adalah sebagai berikut:

Symbols, measurement units, and acronyms which are used in this publication, are as follows:

1. TANDA-TANDA/SYMBOLS

Data tidak tersedia/ <i>Data not available</i>	: ...
Tidak ada atau nol / <i>Null or zero</i>	: -
Data dapat diabaikan/ <i>Data negligible</i>	: 0
Tanda decimal/ <i>Decimal point</i>	: ,
Data tidak dapat ditampilkan/ <i>Not applicable</i>	: NA
Angka estimasi/ <i>Estimated figures</i>	: e
Angka diperbaiki/ <i>Revised figures</i>	: r
Angka sementara/ <i>Preliminary figures</i>	: x
Angka sangat sementara/ <i>Very preliminary figures</i>	: xx
Angka sangat sangat sementara/ <i>Very very preliminary figures</i>	: xxx

2. SATUAN/UNITS

barel/ <i>barrel</i>	: 158,99 liter/ <i>litres</i> = 1/6,2898 m ³
hektar (ha)/ <i>hectare (ha)</i>	: 10 000 m ²
kilometer (km)/ <i>kilometres (km)</i>	: 1 000 meter/ <i>meters (m)</i>
knot/ <i>knot</i>	: 1,8523 km/jam (<i>km/hour</i>)
kuintal/ <i>quintal</i>	: 100 kg
KWh	: 1 000 Watt hour
MWh	: 1 000 KWh
liter (untuk beras)/ <i>litre (for rice)</i>	: 0,80 kg
MMSCF	: 1/35,3 m ³
metrik ton (m.ton)/ <i>metric ton (m. ton)</i>	: 0,98421 long ton = 1 000 kg
ons/ <i>ounce</i>	: 28,31 gram/ <i>grams</i>
ton	: 1 000 kg

Satuan lain: buah, dus, butir, helai/lembar, kaleng, batang, pulsa, ton kilometer (ton-km), jam, menit, persen (%).

Other units: unit, pack, pieces, sheet, tin, pulse, ton-kilometres(ton-km), hour, minute, percent (%).

Perbedaan angka di belakang koma disebabkan oleh pembulatan angka.
The difference in decimal numbers is caused by rounding.

DAFTAR SINGKATAN/LIST OF ABBREVIATION

SI	: Stasiun Iklim/ <i>Climate Station</i>
SMPK	: Stasiun Meterologi Pertanian Khusus/ <i>Special Agricultural Meteorological Station</i>
t.t	: Tempat tidur/ <i>Bed</i>
BCG	: Bacillus Calmette Guerin
DPT	: Difteri, Pertusis, Tetanus/ <i>Diphtheria, Tetanus, and Pertussis</i>
TT	: Tetanus Toxoid
IOT	: Industri Obat Tradisional/ <i>Traditional Medicine Industry</i>
IKOT	: Industri Kecil Obat Tradisional/ <i>Traditional Medicine Small Industry</i>
Alkes	: Alat kesehatan/ <i>Health Kits</i>
PKRT	: Perbekalan Kesehatan Rumah tangga/ <i>Household Health Logistics</i>
Kompl	: Komplemen/ <i>Complement</i>
IRTP	: Industri Pangan Produksi Rumah Tangga/ <i>Foods Home Industry</i>
PBF	: Pedagang Besar Farmasi/ <i>Pharmacy Whole-seller</i>
GFK	: Gudang Farmasi Kab/Kota/Regency/ <i>Municipality Pharmacy Warehouse</i>
RB	: Rumah Bersalin/ <i>Delivery House</i>
Pustu	: Puskesmas pembantu/ <i>Auxiliary Public Health Center</i>
BP	: Balai Pengobatan/ <i>Polyclinic</i>
TPS	: Tempat Pembuangan Sampah Sementara / <i>landfill</i>
Jamkesmas	: Jaminan kesehatan masyarakat miskin/ <i>Poor public health insurance</i>
PJKMU	: Program Jaminan Kesehatan Masyarakat Umum/ <i>General Public Health Insurance Program</i>
SIUP	: Surat Ijin Usaha Perdagangan/ <i>Trading Permission Letter</i>
TDP	: Tanda Daftar Perusahaan/ <i>Company Registration Identity</i>
API	: Angka Pengenal Importir/ <i>Importer's Identity Number</i>

GEOGRAFI DAN IKLIM
GEOGRAPHY AND CLIMATE



01



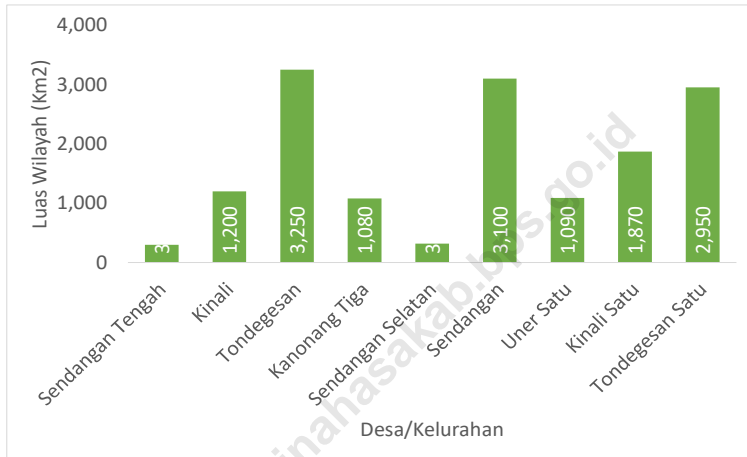
ULASAN

1. Kecamatan Kawangkoan merupakan dataran rendah dengan ketinggian rata-rata + 84 meter diatas permukaan laut, terletak pada posisi $1^{\circ}20'0.25''N$ (Lintang Utara) dan $124^{\circ}78'97.3''E$ (Bujur Timur). Luas wilayah Kecamatan Kawangkoan, adalah berupa daratan seluas 15,02 km².
2. Akhir tahun 2020, wilayah administrasi Kecamatan Kawangkoan terdiri dari 10 wilayah desa, luas daratan masing-masing desa, yaitu: Sendangan, Kinali, Tondegesean, Kanonang Tiga, Sendangan Selatan, Sendangan Tengah, Uner Satu, Kinali Satu, Tondegesean Satu, Tondegesean Dua.
3. Berdasarkan elevasi (ketinggian dari permukaan laut), dataran di Kecamatan Kawangkoan terdiri dari: 0 m - 100 m = 0 % 101 m - 500 m = 0 % 501 m -1000 m = 100 % 1.001 m keatas = 0 %

DESCRIPTIONS

1. *Kawangkoan Subdistrict is an area with average high around 84 meters of sea surface, it is located between $1^{\circ}20'0.25''N$ (North Latitude) dan $124^{\circ}78'97.3''E$ (East Latitude). Kawangkoan Subdistrict area is shaped in landby 15,02 km².*
2. *In 2020, Kawangkoan Subdistrict is divided into ten villages, the land area of villages is Sendangan, Kinali, Tondegesean, Kanonang Tiga, Sendangan Selatan, Sendangan Tengah, Uner Satu, Kinali Satu, Tondegesean Satu, Tondegesean Dua.*
3. *Based on elevation (high of sea surface), land in Kawangkoan Subdistrict consists of: 0 m- 100 m = 0 % 101 m-500 m = 0 % 501 m-1000 m = 100 % 1,001 m and over = 0 %*

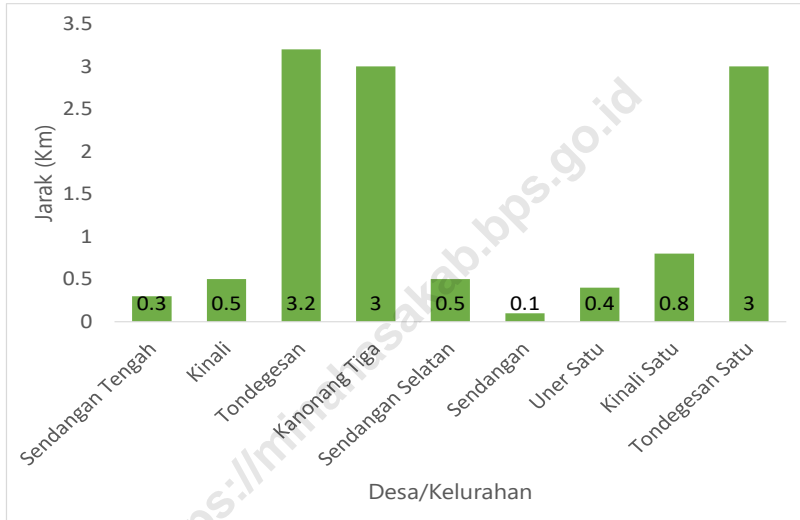
Gambar 1.1 Luas Daerah menurut Desa/Kelurahan (Km²), 2021
Figures Total Area by Village/Kelurahan (Km²), 2021



Sumber/Source : BPS, Pendataan Potensi Desa (Podes) 2021/BPS-Statistics Indonesia, Village Potential Data Collecting 2021

Gambar 1.2
Figures

Jarak ke Ibukota Kecamatan Menurut Desa/Kelurahan di Kecamatan Kawangkoan (km), 2021
Distance to the Subdistrict Capital by Village/Kelurahan in Kawangkoan Subdistrict (km), 2021



Sumber/Source : BPS, Pendataan Potensi Desa (Podes) 2021/BPS-Statistics Indonesia, Village Potential Data Collecting 2021

1.1 KEADAAN GEOGRAFI GEOGRAPHY CONDITION

Tabel 1.1.1 Luas Daerah Menurut Desa di Kecamatan Kawangkoan, 2021
Table *Total Area by Villages/Kelurahan in Kawangkoan Subdistrict, 2021*

Desa Village	Luas Total Area (km ² /sq.km)	Persentase terhadap Luas Kecamatan Percentage to Subdistrict Area
(1)	(2)	(3)
Sendangan Tengah	0,30	2,00
Kinali	1,20	7,99
Tondegesan	3,25	21,64
Kanonang Tiga	1,08	7,19
Sendangan Selatan	0,32	2,15
Sendangan	0,31	2,05
Uner Satu	1,09	7,26
Kinali Satu	1,87	12,45
Tondegesan Satu	2,95	19,61
Tondegesan Dua	2,66	17,68
Kawangkoan	15,02	100,00

Catatan/Note: ...

Sumber/Source: Desa-Desa di Kecamatan Kawangkoan/Villages in Kawangkoan Subdistrict

Tabel 1.1.2
Table

Jarak ke Ibukota Kecamatan dan Ibukota Kabupaten/Kota Menurut Desa di Kecamatan Kawangkoan (km), 2021
Distance to the Subdistrict Capital and Regency/Municipal Capital by Villages in Kawangkoan Subdistrict (km), 2021

Desa Village	Jarak ke Ibukota Kecamatan Distance to Subdistrict Capital	Jarak ke Ibukota Kabupaten/ Kota Distance to Regency/Municipal Capital
(1)	(2)	(3)
Sendangan Tengah	0,3	24,3
Kinali	0,5	23,5
Tondegesan	3,2	23,0
Kanonang Tiga	3,0	27,0
Sendangan Selatan	0,5	24,5
Sendangan	0,1	27
Uner Satu	0,4	24,4
Kinali Satu	0,8	23,2
Tondegesan Satu	3,0	21,0
Tondegesan Dua	3,1	20,9

Catatan/Note: ...

Sumber/Source: Desa-Desa di Kecamatan Kawangkoan/Villages in Kawangkoan Subdistrict

Tabel 1.1.3 **Tinggi Wilayah di Atas Permukaan Laut (DPL) Menurut Desa di Kecamatan Kawangkoan (m), 2021**
Height Above Mean Sea Level (AMSL) By Village in Kawangkoan Subdistrict (m), 2021

Desa/Kelurahan Village/Kelurahan	Tinggi Wilayah di Atas Permukaan Laut (DPL) Height Above Mean Sea Level (AMSL)
(1)	(2)
Sendangan Tengah	+781
Kinali	+760
Tondegesan	+777
Kanonang Tiga	+782
Sendangan Selatan	+759
Sendangan	+752
Uner Satu	+742
Kinali Satu	+745
Tondegesan Satu	+764
Tondegesan Dua	+764

Catatan/Note: ...

Sumber/Source: BPS, Pendataan Potensi Desa (Podes) 2021/BPS-Statistics Indonesia, Village Potential Data Collecting 2021

**PEMERINTAHAN
GOVERNMENT**

02



PENJELASAN TEKNIS

1. Pemerintah kecamatan adalah kepala kecamatan dibantu perangkat kecamatan sebagai unsur penyelenggara pemerintahan kecamatan. Terdiri dari kepala kecamatan, sekretaris kecamatan dan perangkat kecamatan lainnya (sekretariat kecamatan dan pelaksana teknis).
2. Pemerintah desa adalah kepala desa atau yang disebut dengan nama lain dibantu perangkat desa sebagai unsur penyelenggara pemerintahan desa. Terdiri dari : kepala desa, sekretaris desa dan perangkat desa lainnya (sekretariat desa dan pelaksana teknis).
3. Pegawai negeri adalah pegawai yang telah memenuhi syarat yang ditentukan, diangkat oleh pejabat yang berwenang dan disertai tugas dalam suatu jabatan negeri, atau disertai tugas negara lainnya, dan digaji berdasarkan peraturan perundang-undangan yang berlaku.

TECHNICAL NOTES

1. *District governments is district head assisted by district officials as element of district administration. Consists of the district head, the district secretary and other district officials (district secretariat and technical official).*
2. *Village governments is village head assisted by village officials as element of village administration. Consists of the village head, the village secretary and other village officials (village secretariat and technical official).*
3. *A civil servant shall be an employee who has met the prescribed requirements, appointed by an authorized official and assigned a duty in a public office, or assigned to another state duty, and remunerated under applicable laws and regulations.*

2.1 WILAYAH ADMINISTRATIF ADMINISTRATIVE AREA

Tabel 2.1.1 **Jumlah Satuan Lingkungan Setempat (SLS) Menurut Desa/
Kelurahan di Kecamatan Kawangkoan, 2021**
Table **Number of Satuan Lingkungan Setempat (SLS) by Villages¹/
Kelurahan in Tondano Barat Subdistrict, 2021**

Desa/Kelurahan Village/Kelurahan	SLS SLS
(1)	(2)
Sendangan Tengah	4
Kinali	3
Tondegesan	2
Kanonang Tiga	4
Sendangan Selatan	5
Sendangan	6
Uner Satu	3
Kinali Satu	4
Tondegesan Satu	4
Tondegesan Dua	4
Kawangkoan	39

Catatan/Note: ...

Sumber/Source: Desa-Desa di Kecamatan Kawangkoan/Villages in Kawangkoan Subdistrict

2.2 SUMBER DAYA MANUSIA HUMAN RESOURCES

Tabel 2.2.1 Jumlah Pegawai Negeri Sipil Menurut Pemerintah Daerah dan Jenis Kelamin, 2021
Table *Number of Civil Servants by Local Government and Sex, 2021*

Pemerintah Daerah <i>Local Government</i>	Laki-Laki <i>Male</i>	Perempuan <i>Female</i>	Jumlah <i>Total</i>
(1)	(2)	(3)	(4)
Pemerintah Daerah Kecamatan	5	4	9
Pemerintah Daerah Desa	-	-	-

Catatan/Note: ...

Sumber/Source: Desa-Desa di Kecamatan Kawangkoan/Villages in Kawangkoan Subdistrict

Tabel 2.2.2
Table

**Jumlah Pegawai Negeri Sipil Pemerintah Daerah
Kecamatan Kawangkoan Menurut Tingkat Pendidikan dan
Jenis Kelamin, 2021**
**Number of Civil Servants of Kawangkoan District Government
by Educational Level and Sex, 2021**

Tingkat Pendidikan <i>Educational Level</i>	Laki-Laki <i>Male</i>	Perempuan <i>Female</i>	Jumlah <i>Total</i>
(1)	(2)	(3)	(4)
Sekolah Dasar (SD) <i>Primary School</i>	-	-	-
SMP/Sederajat <i>Junior High School</i>	-	-	-
SMA/Sederajat <i>Senior High School</i>	-	-	-
Diploma I/Akta I <i>Diploma I/Akta I</i>	-	-	-
Diploma II/Akta II <i>Diploma II/Akta II</i>	-	-	-
Diploma III/Akta III <i>Diploma III/Akta III</i>	-	-	-
Diploma IV/Akta IV <i>Diploma IV/Akta IV</i>	-	-	-
S1/Sarjana <i>Under Graduate/Bachelor</i>	4	3	7
S2/Pasca Sarjana <i>Graduate</i>	1	1	2
S3/Doktor/Ph.D <i>Post Graduate</i>	-	-	-
Jumlah/Total	5	4	9

Catatan/Note: ...

Sumber/Source: Desa-Desa di Kecamatan Kawangkoan/Villages in Kawangkoan Subdistrict

PENDUDUK
POPULATION

03



<https://mirahasakab.bps.go.id>

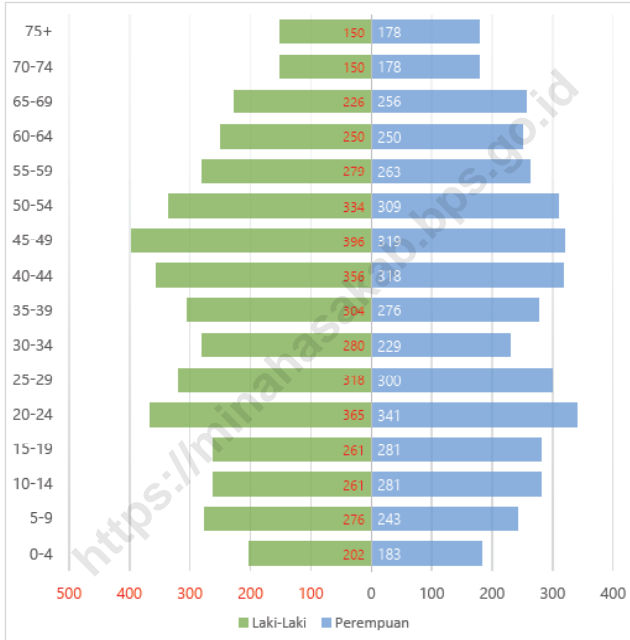
PENJELASAN TEKNIS

1. Penduduk adalah semua orang yang berdomisili di wilayah teritorial Indonesia selama 6 bulan atau lebih dan atau mereka yang berdomisili kurang dari 6 bulan tetapi bertujuan menetap.
2. Kepadatan penduduk adalah rasio banyaknya penduduk per kilometer persegi.
3. Rasio jenis kelamin adalah perbandingan antara penduduk laki-laki dan penduduk perempuan pada suatu wilayah dan waktu tertentu. Biasanya dinyatakan dengan banyaknya penduduk laki-laki untuk 100 penduduk perempuan.
4. Komposisi penduduk adalah pola persebaran penduduk menurut karakteristiknya, contoh: penduduk menurut kelompok umur, penduduk menurut jenis kelamin.

TECHNICAL NOTES

1. *The population are all residents of the entire territory of Indonesia who have stayed for six months or longer, and those who intended to stay more than six months even though their length of stay is less than six months.*
2. *Population density is ratio of population per square kilometer.*
3. *Sex ratio is the ratio of males population to female population in a given area and time, usually expressed as the number of males for every 100 females.*
4. *Population composition is the pattern of population distribution by its characteristics, as such: population by age group, population by sex.*

Gambar 3.1 Piramida Penduduk Kecamatan Kawangkoan, 2021
Figures Population Pyramid Kawangkoan Subdistrict, 2021



Sumber/Source : Dinas Kependudukan dan Pencatatan Sipil Kabupaten Minahasa/Regional Office of Population and Civil Registration of Minahasa Regency

Tabel 3.1
Table

Penduduk, Distribusi Persentase Penduduk, Kepadatan Penduduk, Rasio Jenis Kelamin Penduduk Menurut Desa/Kelurahan di Kecamatan Kawangkoan, 2021
Population, Percentage Distribution of Population, Population Density, and Population Sex Ratio by Villages/Kelurahan in Kawangkoan Subdistrict, 2021

Desa/Kelurahan <i>Village/Kelurahan</i>	Penduduk/ <i>Population</i>		
	Laki-Laki/ <i>Male</i>	Perempuan/ <i>Female</i>	Jumlah/ <i>Total</i>
(1)	(2)	(3)	(4)
Sendangan Tengah	480	468	948
Kinali	555	541	1096
Tondegesan	515	497	1012
Kanonang Tiga	422	470	892
Sendangan Selatan	567	542	1109
Sendangan	579	563	1142
Uner Satu	447	440	887
Kinali Satu	761	745	1506
Tondegesan Satu	483	457	940
Tondegesan Dua	432	377	809
KAWANGKOAN	5241	5100	10341

Lanjutan Tabel/Continued Table 3.1

Desa/Kelurahan Village/Kelurahan	Persentase Penduduk Percentage of Total Population	Kepadatan Penduduk (per Km ²) Population Density per sq.km	Rasio Jenis Kelamin Penduduk Population Sex Ratio
(1)	(5)	(6)	(7)
Sendangan Tengah	9.17	3160.00	102.56
Kinali	10.60	913.33	102.59
Tondegesan	9.79	311.38	103.62
Kanonang Tiga	8.63	825.93	89.79
Sendangan Selatan	10.72	3465.63	104.61
Sendangan	11.04	3683.87	102.84
Uner Satu	8.58	813.76	101.59
Kinali Satu	14.56	805.35	102.15
Tondegesan Satu	9.09	318.64	105.69
Tondegesan Dua	7.82	304.14	114.59
Kawangkoan	100	688.48	102.76

Catatan/Note: ...

Sumber/Source: Dinas Kependudukan dan Pencatatan Sipil Kabupaten Minahasa/Regional Office of Population and Civil Registration of Minahasa Regency

Tabel 3.2
Table

Jumlah Penduduk Menurut Kelompok Umur dan Jenis Kelamin di Kecamatan Kawangkoan, 2021
Population by Age Groups and Sex in Kawangkoan Subdistrict, 2021

Kelompok Umur Age Groups	Jenis Kelamin/Sex		
	Laki-Laki Male	Perempuan Female	Jumlah Total
(1)	(2)	(3)	(4)
0-4	264	227	491
5-9	351	319	670
10-14	414	358	772
15-19	394	408	802
20-24	446	425	871
25-29	397	351	748
30-34	321	340	661
35-39	405	346	751
40-44	437	400	837
45-49	427	365	792
50-54	383	378	761
55-59	308	307	615
60-64	229	256	485
65-69	220	268	488
70-74	126	156	282
75 Keatas	119	196	315
Kawangkoan	175805	167995	343800

Catatan/Note: ...

Sumber/Source: Dinas Kependudukan dan Pencatatan Sipil Kabupaten Minahasa/Regional Office of Population and Civil Registration of Minahasa Regency

SOSIAL DAN KESEJAHTERAAN RAKYAT
SOCIAL AND WELFARE

04



PENJELASAN TEKNIS

1. Jalur Pendidikan di Indonesia terdiri atas 1) pendidikan formal, 2) pendidikan nonformal, dan 3) pendidikan informal yang ketiganya dapat saling melengkapi dan memperkaya (Undang-Undang No. 20 Tahun 2013 tentang Sistem Pendidikan Nasional).
2. Jenjang Pendidikan Formal terdiri atas pendidikan dasar, pendidikan menengah, dan pendidikan tinggi. Jenis pendidikan yang diajarkan mencakup pendidikan umum, kejuruan, akademik, profesi, vokasi, keagamaan, dan khusus..
3. Pendidikan Dasar berbentuk Sekolah Dasar (SD) dan Madrasah Ibtidaiyah (MI) atau bentuk lain yang sederajat serta Sekolah Menengah Pertama(SMP) dan Madrasah Tsanawiyah (MTs), atau bentuk lain yang sederajat.
4. Sarana kesehatan adalah tempat yang digunakan untuk menyelenggarakan upaya kesehatan.
5. Gizi buruk adalah suatu keadaan kekurangan konsumsi zat gizi yang disebabkan oleh rendahnya konsumsi energi protein dalam makanan sehari-hari, yang ditandai dengan berat dan tinggi badan tidak sesuai umur (dibawah rata-rata) dan harus ditetapkan oleh tenaga medis.
6. Bencana alam adalah bencana

TECHNICAL NOTES

1. *The Education System in Indonesia consists of 1) a formal education, 2) non-formal education, and 3) informal education that all three can be complementary and enriching (Law No.20 Year 2013 about The National Education System)..*
2. *The Formal Education Level consists of primary education, secondary education, and high education. The kind of education that taught consists of general education, vocational academic, professional, religious, and spesific education.*
3. *The primary Education consists of Elementary School and Islamic Elementary School or other equivalent forms and Junior High School and MTs, or other equivalent forms..*
4. *Health facilities are places used to carry out health efforts.*
5. *Malnutrition is a condition of lack of consumption of nutrients caused by low consumption of protein energy in the daily diet, which is characterized by weight and height that is not according to age (below average) and must be determined by medical personnel.*
6. *Natural disasters are disasters caused by events or a series*

yang diakibatkan oleh peristiwa atau serangkaian peristiwa yang disebabkan oleh alam antara lain berupa gempa bumi, tsunami, gunung meletus, banjir, banjir bandang, kekeringan, angin topan dan tanah longsor.

7. Mitigasi adalah serangkaian upaya untuk mengurangi risiko bencana, baik melalui pembangunan fisik maupun penyadaran dan peningkatan kemampuan menghadapi ancaman bencana.

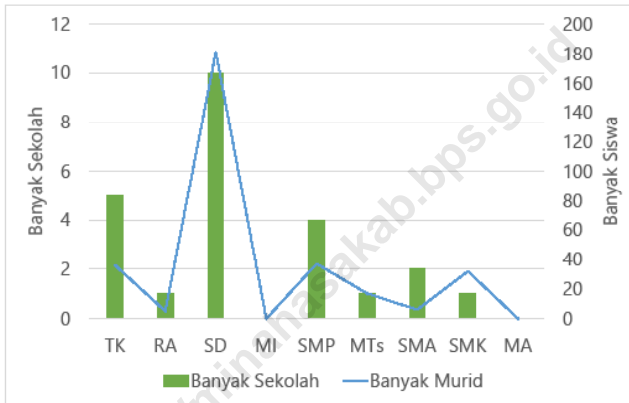
of events caused by nature, including earthquakes, tsunamis, volcanic eruptions, floods, flash floods, droughts, hurricanes and landslides.

7. *Mitigation is a series of efforts to reduce disaster risk, both through physical development as well as awareness and capacity building to deal with disaster threats.*

<https://minahasakab.bps.go.id>

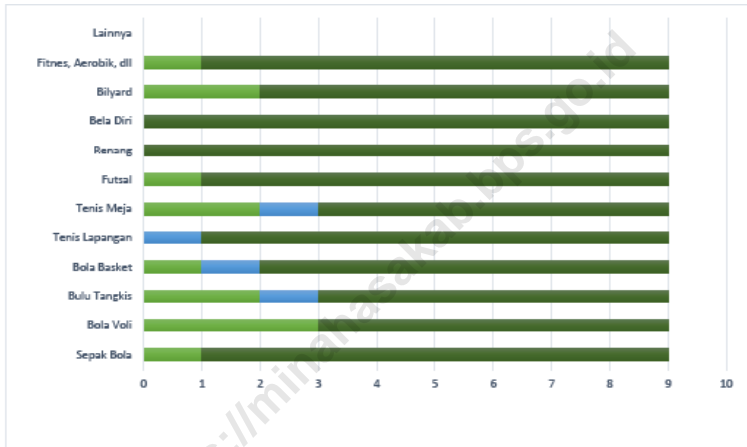
Gambar 4.1
Figures

Jumlah Sekolah dan Murid Menurut Tingkat Pendidikan di Kecamatan Kawangkoan, 2020/2021
Number of School and Student By Level of Education in Kawangkoan District, 2020/2021



Sumber/Source : ¹ Kementerian Pendidikan, Kebudayaan, Riset, dan Teknologi, Sistem Data Pokok Pendidikan, data semester ganjil laporan sampai dengan 30 November 2021/Ministry of Education, Culture, Research, and Technology, Basic Education Data System, odd semester report data up to 30 November 2021
² Kementerian Agama, EMIS, data semester ganjil laporan sampai dengan 17 Februari 2022/ Ministry of Religious Affairs, EMIS, odd semester report data up to 17 February 2022

Gambar 4.2 Jumlah Kejadian dan Korban Bencana Alam di Kecamatan Kawangkoan, 2021
Figures **Number of Incidents and Fatalities Due to Natural Disasters in Kawangkoan District, 2021**



Sumber/Source : BPS, Pendataan Potensi Desa (Podes) 2021/BPS-Statistics Indonesia, Village Potential Data Collecting 2021

4.1 PENDIDIKAN EDUCATION

Tabel 4.1.1 Banyaknya Desa¹/Kelurahan yang Memiliki Fasilitas Sekolah Menurut Tingkat Pendidikan di Kecamatan Kawangkoan, 2021
Number of Villages¹/Kelurahan Having Educational Facilities by Educational Level in Kawangkoan Subdistrict, 2019–2021

Tingkat Pendidikan <i>Educational Level</i>	2021
(1)	(4)
Sekolah Dasar (SD) <i>Primary School</i>	8
Madrasah Ibtidaiyah (MI) <i>Madrasah Ibtidaiyah</i>	-
Sekolah Menengah Pertama (SMP) <i>Junior High School</i>	4
Madrasah Tsanawiyah (MTs) <i>Madrasah Tsanawiyah (MTs)</i>	1
Sekolah Menengah Atas (SMA) <i>Senior High School</i>	2
Sekolah Menengah Kejuruan (SMK) <i>Vocational High School</i>	1
Madrasah Aliyah (MA) <i>Madrasah Aliyah</i>	-
Akademi/Perguruan Tinggi <i>Academy/University</i>	-

Catatan/Note: ¹ Desa pada tabel ini termasuk Unit Permukiman Transmigrasi (UPT) yang masih dibina oleh kementerian terkait/
Villages in this table include Transmigration Settlement Unit which is still fostered by the relevant ministries.

Sumber/Source: BPS, Pendataan Potensi Desa (Podes) 2020 dan 2021/BPS-Statistics Indonesia, *Village Potential Data Collecting 2020 and 2021*

Tabel 4.1.2 Jumlah Sekolah Menurut Tingkat Pendidikan di Kecamatan Kawangkoan, 2020/2021 dan 2021/2022
Table Number of Schools by Educational Level in Kawangkoan Subdistrict, 2020/2021 and 2021/2022

Tingkat Pendidikan Educational Level	Negeri/Public		Swasta/Private		Jumlah/Total	
	2020/2021	2021/2022	2020/2021	2021/2022	2020/2021	2021/2022
(1)	(2)	(3)	(4)	(5)	(6)	(7)
Taman Kanak-Kanak (TK) ¹ /Kindergarten ¹	-	-	5	5	5	5
Raudatul Athfal (RA) ² Raudatul Athfal (RA) ²	-	-	1	1	1	1
Sekolah Dasar (SD) ¹ Elementary Schools ¹	5	5	5	5	10	10
Madrasah Ibtidaiyah (MI) ² /Madrasah Ibtidaiyah (MI) ²	-	-	-	-	-	-
Sekolah Menengah Pertama (SMP) ¹ /Junior High Schools ¹	2	2	2	2	4	4
Madrasah Tsanawiyah (MTs) ² /Madrasah Tsanawiyah (MTs) ²	1	1	-	-	1	1
Sekolah Menengah Atas (SMA) ¹ /Senior High Schools ¹	-	-	2	2	2	2
Sekolah Menengah Kejuruan (SMK) ¹ Vocational High Schools ¹	-	-	1	1	1	1
Madrasah Aliyah (MA) ² Madrasah Aliyah (MA) ²	-	-	-	-	-	-

Catatan/Note: ³ Seluruh Raudatul Athfal (RA) berstatus swasta/All Raudatul Athfal (RA) are private

Sumber/Source: ¹ Kementerian Pendidikan, Kebudayaan, Riset, dan Teknologi, Sistem Data Pokok Pendidikan, data semester ganjil laporan sampai dengan 30 November 2021/Ministry of Education, Culture, Research, and Technology, Basic Education Data System, odd semester report data up to 30 November 2021

² Kementerian Agama, EMIS, data semester ganjil laporan sampai dengan 17 Februari 2022/Ministry of Religious Affairs, EMIS, odd semester report data up to 17 February 2022

Tabel 4.1.3
Table

Jumlah Guru Menurut Tingkat Pendidikan di Kecamatan Kawangkoan, 2020/2021 dan 2021/2022
Number of Teachers by Educational Level in Kawangkoan Subdistrict, 2020/2021 and 2021/2022

Tingkat Pendidikan Educational Level	Negeri/Public		Swasta/Private		Jumlah/Total	
	2020/2021	2021/2022	2020/2021	2021/2022	2020/2021	2021/2022
(1)	(2)	(3)	(4)	(5)	(6)	(7)
Taman Kanak-Kanak (TK) ¹ /Kindergarten ¹	-	-	16	20	0	36
Raudatul Athfal (RA) ² Raudatul Athfal (RA) ²	-	-	...	5	...	5
Sekolah Dasar (SD) ^{1,3} Elementary Schools ^{1,3}	97	100	79	81	197	181
Madrasah Ibtidaiyah (MI) ² /Madrasah Ibtidaiyah (MI) ²	-	-	-	-	-	-
Sekolah Menengah Pertama (SMP) ^{1,3} / Junior High Schools ^{1,3}	90	71	21	16	161	37
Madrasah Tsanawiyah (MTs) ² /Madrasah Tsanawiyah (MTs) ²	-	-	...	17	...	17
Sekolah Menengah Atas (SMA) ^{1,3} / Senior High Schools ^{1,3}	59	58	3	3	117	6
Sekolah Menengah Kejuruan (SMK) ^{1,3,4} Vocational High Schools ^{1,3,4}	-	-	33	32	33	32
Madrasah Aliyah (MA) ² Madrasah Aliyah (MA) ²	-	-	-	-	-	-

Catatan/Note: ³ Jumlah guru termasuk kepala sekolah dan guru/The total of teachers including headmaster and teacher.

⁴ Guru yang mengajar di dua sekolah atau lebih dihitung di masing-masing sekolah/Teacher who taught in two schools or more counted in every school.

Sumber/Source: ¹ Kementerian Pendidikan, Kebudayaan, Riset, dan Teknologi, Sistem Data Pokok Pendidikan, data semester ganjil laporan sampai dengan 30 November 2021/Ministry of Education, Culture, Research, and Technology, Basic Education Data System, odd semester report data up to 30 November 2021

² Kementerian Agama, EMIS, data semester ganjil laporan sampai dengan 17 Februari 2022/Ministry of Religious Affairs, EMIS, odd semester report data up to 17 February 2022

Tabel 4.1.4 Jumlah Murid Menurut Tingkat Pendidikan di Kecamatan Kawangkoan, 2020/2021 dan 2021/2022
Table Number of Pupils by Educational Level in Kawangkoan Subdistrict, 2020/2021 and 2021/2022

Tingkat Pendidikan Educational Level	Negeri/Public		Swasta/Private		Jumlah/Total	
	2020/2021	2021/2022	2020/2021	2021/2022	2020/2021	2021/2022
(1)	(2)	(3)	(4)	(5)	(6)	(7)
Taman Kanak-Kanak (TK) ¹ /Kindergarten ¹	-	-	356	349	356	349
Raudatul Athfal (RA) ² Raudatul Athfal (RA) ²	-	-	...	11	...	11
Sekolah Dasar (SD) ¹ Elementary Schools ¹	1310	1296	903	936	2213	2232
Madrasah Ibtidaiyah (MI) ² /Madrasah Ibtidaiyah (MI) ²	-	-	-	-	-	-
Sekolah Menengah Pertama (SMP) ¹ / Junior High Schools ¹	961	925	217	220	1178	1145
Madrasah Tsanawiyah (MTs) ² /Madrasah Tsanawiyah (MTs) ²	-	-	...	151	...	151
Sekolah Menengah Atas (SMA) ¹ /Senior High Schools ¹	842	866	27	14	869	880
Sekolah Menengah Kejuruan (SMK) ¹ Vocational High Schools ¹	-	-	360	281	360	281
Madrasah Aliyah (MA) ² Madrasah Aliyah (MA) ²	-	-	-	-	-	-

Catatan/Note: ...

Sumber/Source: ¹ Kementerian Pendidikan, Kebudayaan, Riset, dan Teknologi, Sistem Data Pokok Pendidikan, data semester ganjil laporan sampai dengan 30 November 2021/Ministry of Education, Culture, Research, and Technology, Basic Education Data System, odd semester report data up to 30 November 2021

² Kementerian Agama, EMIS, data semester ganjil laporan sampai dengan 17 Februari 2022/Ministry of Religious Affairs, EMIS, odd semester report data up to 17 February 2022

4.2 KESEHATAN HEALTH

Tabel 4.2.1 Banyaknya Desa¹/Kelurahan yang Memiliki Sarana Kesehatan Menurut Jenis Sarana Kesehatan di Kecamatan Kawangkoan, 2021
Number of Villages¹/Kelurahan Health Facilities by Type of Health Facilities in Kawangkoan Subdistrict, 2021

Jenis Sarana Kesehatan <i>Type of Health Facilities</i>	2021	
	(1)	(4)
Rumah Sakit <i>Hospital</i>		-
Rumah Sakit Bersalin <i>Maternity Hospital</i>		-
Poliklinik/Balai Pengobatan <i>Polyclinic</i>		-
Puskesmas Rawat Inap <i>Public Health Center with Inpatient Care</i>		-
Puskesmas Tanpa Rawat Inap <i>Public Health Center without Inpatient Care</i>		-
Apotek <i>Pharmacy</i>		3

Catatan/Note: ...

Sumber/Source: BPS, Pendataan Potensi Desa (Podes) 2019–2021/BPS-Statistics Indonesia, Village Potential Data Collecting 2021

Tabel 4.2.2 Banyaknya Warga Penderita Kekurangan Gizi Menurut Desa/Kelurahan di Kecamatan Kawangkoan, 2021
Table *Number of People with Malnutrition by Villages/Kelurahan in Kawangkoan Subdistrict, 2021*

Desa/Kelurahan Village/Kelurahan	2021
(1)	(2)
Sendangan Tengah	-
Kinali	-
Tondegesan	-
Kanonang Tiga	-
Sendangan Selatan	-
Sendangan	-
Uner Satu	-
Kinali Satu	-
Tondegesan Satu	-
Tondegesan Dua	-
Kawangkoan	-

Catatan/Note: ...

Sumber/Source: BPS, Pendataan Potensi Desa (Podes) 2021/BPS-Statistics Indonesia, Village Potential Data Collecting 2021

4.3 PERUMAHAN DAN LINGKUNGAN HOUSING AND ENVIRONMENT

Tabel 4.3.1 Banyaknya Desa/Kelurahan Menurut Sumber Air Minum Sebagian Besar Keluarga di Kecamatan Kawangkoan, 2019–2021
Number of Villages/Kelurahan by Drinking Water Source of Majority Family in Kawangkoan Subdistrict, 2019–2021

Sumber Air Minum Source of Drinking Water	2021
(1)	(4)
Air Kemasan Bermerk/ <i>Branded Bottled Water</i>	-
Air Isi Ulang/ <i>Refil Water</i>	3
Leding Dengan Meteran/ <i>Metered Piped Water</i>	2
Leding Tanpa Meteran/ <i>Non Metered Piped Water</i>	-
Sumur Bor atau Pompa/ <i>Artesian Well or Pumped Water</i>	5
Sumur/ <i>Well</i>	-
Mata Air/ <i>Spring</i>	1
Sungai/Danau/Kolam/Waduk/Situ/ Embung/Bendungan/ <i>River/Lake/Pond/Reservoir/Dam</i>	-
Air Hujan/ <i>Rainwater</i>	-
Lainnya/ <i>Others</i>	-

Catatan/Note: ...

Sumber/Source: BPS, Pendataan Potensi Desa (Podes) 2021/BPS-Statistics Indonesia, Village Potential Data Collecting 2021

Tabel 4.3.2
Table

Banyaknya Keluarga Menurut Desa/Kelurahan dan Jenis Pengguna Listrik di Kecamatan Kawangkoan, 2021
Number of Family by Villages/Kelurahan and Type of Electricity Consumer in Kawangkoan Subdistrict, 2021

Desa/Kelurahan <i>Village/Kelurahan</i>	Pengguna Listrik <i>Electricity Consumer</i>			Bukan Pengguna Listrik <i>Not Electricity Consumer</i>
	PLN <i>State Electricity Company</i>	Non PLN <i>Non-State Electricity Company</i>	Jumlah <i>Total</i>	
(1)	(2)	(3)	(4)	(5)
Sendangan Tengah	270	-	270	-
Kinali	294	-	294	-
Tondegesan	318	-	318	-
Kanonang Tiga	253	-	253	-
Sendangan Selatan	368	-	368	-
Sendangan	396	-	396	-
Uner Satu	258	-	258	-
Kinali Satu	518	-	518	-
Tondegesan Satu	290	-	290	-
Tondegesan Dua	241	-	241	-
Kawangkoan	3206	-	3206	-

Catatan/Note: ...

Sumber/Source: BPS, Pendataan Potensi Desa (Podes) 2021/BPS-Statistics Indonesia, Village Potential Data Collecting 2021

Tabel 4.3.3
Table

Banyaknya Desa/Kelurahan Menurut Sumber Penerangan Jalan Utama Desa/Kelurahan di Kecamatan Kawangkoan, 2021
Number of Villages/Kelurahan by Source of Villages/Kelurahan's Main Street Illumination in Kawangkoan Subdistrict, 2021

Sumber Penerangan Jalan Utama <i>Source of Main Street Illumination</i>	2021
(1)	(4)
Listrik Pemerintah/ <i>State Electricity</i>	10
Listrik Non Pemerintah/ <i>Non-State Electricity</i>	-
Non Listrik/ <i>Non-Electric</i>	-

Catatan/*Note*: ...

Sumber/*Source*: BPS, Pendataan Potensi Desa (Podes) 2019–2021/*BPS-Statistics Indonesia, Village Potential Data Collecting 2021*

Tabel 4.3.4 Banyaknya Desa/Kelurahan Menurut Penggunaan Fasilitas Tempat Buang Air Besar Sebagian Besar Keluarga di Kecamatan Kawangkoan, 2021
Number of Villages/Kelurahan by Toilet Facility Used by Majority Family in Kawangkoan Subdistrict, 2021

Fasilitas Tempat Buang Air Besar Toilet Facility	2021
(1)	(4)
Jamban/Toilet	
Sendiri/Private	10
Bersama/Shared	-
Umum/Public	-
Bukan Jamban/Non-Toilet	-
Jumlah/Total	10

Catatan/Note: ...

Sumber/Source: BPS, Pendataan Potensi Desa (Podes) 2019–2021/BPS-Statistics Indonesia, Village Potential Data Collecting 2021

Tabel 4.3.5
Table

Banyaknya Desa/Kelurahan Menurut Jenis Bahan Bakar untuk Memasak yang Digunakan Sebagian Besar Keluarga di Kecamatan Kawangkoan, 2021
Number of Villages/Kelurahan by Type of Cooking Fuel Used by Majority Family in Kawangkoan Subdistrict, 2021

Jenis Bahan Bakar untuk Memasak <i>Type of Cooking Fuel</i>	2021
	(1) (2)
Listrik/ <i>Electric</i>	-
Elpiji 5,5 kg/ <i>Blue Gas 5.5 kg-LPG</i>	-
Elpiji 12 kg/ <i>12 kg-LPG</i>	-
Elpiji 3 kg/ <i>3 kg-LPG</i>	10
Gas Kota/ <i>City Gas</i>	-
Biogas/ <i>Biogas</i>	-
Minyak Tanah/ <i>Kerosene</i>	-
Briket/ <i>Briquettes</i>	-
Arang/ <i>Charcoal</i>	-
Kayu Bakar/ <i>Firewood</i>	-
Lainnya/ <i>Others</i>	-
Jumlah/<i>Total</i>	10

Catatan/*Note*: ...

Sumber/*Source*: BPS, Pendataan Potensi Desa (Podes) 2021/BPS-Statistics Indonesia, *Village Potential Data Collecting 2021*

4.4 AGAMA DAN SOSIAL LAINNYA RELIGION AND OTHER SOCIAL AFFAIRS

Tabel 4.4.1 Jumlah Tempat Peribadatan Menurut Desa/Kelurahan di Kecamatan Kawangkoan, 2021
Table 4.4.1 Number of Worship Places by Villages/Kelurahan in Kawangkoan Subdistrict, 2021

Desa/Kelurahan Village/Kelurahan	Masjid Mosque	Mushola Pray Room	Gereja Protestan Protestant Church	Gereja Katholik Catholic Church	Pura Temple	Vihara
(1)	(2)	(3)	(4)	(5)	(6)	(7)
Sendangan Tengah	1	-	1	-	-	-
Kinali	-	-	3	-	-	-
Tondegesan	-	-	3	-	-	-
Kanonang Tiga	-	-	3	-	-	-
Sendangan Selatan	-	-	2	-	-	-
Sendangan	-	-	2	-	-	-
Uner Satu	-	-	5	1	-	-
Kinali Satu	-	-	3	-	-	-
Tondegesan Satu	-	-	3	-	-	-
Tondegesan Dua	-	-	0	-	-	-
Kawangkoan	1	1	25	2	-	-

Catatan/Note: ...

Sumber/Source: BPS, Pendataan Potensi Desa (Podes) 2021/BPS-Statistics Indonesia, Village Potential Data Collecting 2021

Tabel 4.4.2
Table

**Banyaknya Kejadian Bencana Alam Menurut Desa/
Kelurahan dan Jenis Bencana Alam di Kecamatan
Kawangkoan, 2020**
*Number of Natural Disaster Events by Villages/Kelurahan
and Type of Natural Disaster in Kawangkoan Subdistrict,
2020*

Desa/Kelurahan <i>Village/Kelurahan</i>	Gempa Bumi <i>Earthquake</i>	Tsunami <i>Tsunami</i>	Gunung Meletus <i>Volcanic Eruption</i>	Tanah Longsor <i>Landslide</i>
(1)	(2)	(3)	(4)	(5)
Sendangan Tengah	-	-	-	-
Kinali	-	-	-	-
Tondegesan	-	-	-	-
Kanonang Tiga	-	-	-	-
Sendangan Selatan	-	-	-	-
Sendangan	4	-	-	-
Uner Satu	-	-	-	-
Kinali Satu	-	-	-	-
Tondegesan Satu	-	-	-	-
Tondegesan Dua	-	-	-	-
Kawangkoan	4	-	-	-

Lanjutan Tabel/*Continued Table 4.4.2*

Desa/Kelurahan Village/Kelurahan	Banjir Floods	Banjir Bandang Flash Floods	Kekeringan Drought	Kebakaran Hutan dan Lahan Forest and Land Fires
(1)	(6)	(7)	(8)	(9)
Sendangan Tengah	1	-	-	-
Kinali	0	-	-	-
Tondegesan	0	-	-	-
Kanonang Tiga	0	-	-	-
Sendangan Selatan	0	-	-	-
Sendangan	0	-	-	-
Uner Satu	0	-	-	-
Kinali Satu	0	-	-	-
Tondegesan Satu	0	-	-	-
Tondegesan Dua	0	-	-	-
Kawangkoan	1	-	-	-

Lanjutan Tabel/*Continued Table* 4.4.2

Desa/Kelurahan Village/Kelurahan	Angin Puyuh/ Puting Beliung/ Topan Tornado/Typhoon	Gelombang Pasang Tidal Wave	Abrasi Abrasion
(1)	(10)	(11)	(12)
Sendangan Tengah	-	-	-
Kinali	-	-	-
Tondegesan	-	-	-
Kanonang Tiga	-	-	-
Sendangan Selatan	-	-	-
Sendangan	-	-	-
Uner Satu	-	-	-
Kinali Satu	-	-	-
Tondegesan Satu	-	-	-
Tondegesan Dua	-	-	-
Kawangkoan	-	-	-

Catatan/*Note*: ...Sumber/*Source*: BPS, Pendataan Potensi Desa (Podes) 2021/BPS-Statistics Indonesia, Village Potential Data Collecting 2021

Tabel 4.4.3
Table

Banyaknya Korban Jiwa Akibat Bencana Alam Menurut Desa/Kelurahan dan Jenis Bencana Alam di Kecamatan Kawangkoan, 2021
Number of Fatalities Due to Natural Disasters by Villages/ Kelurahan and Type of Natural Disaster in Kawangkoan Subdistrict, 2021

Desa/Kelurahan <i>Village/Kelurahan</i>	Gempa Bumi <i>Earthquake</i>	Tsunami <i>Tsunami</i>	Gunung Meletus <i>Volcanic Eruption</i>	Tanah Longsor <i>Landslide</i>
(1)	(2)	(3)	(4)	(5)
Sendangan Tengah	-	-	-	-
Kinali	-	-	-	-
Tondegesan	-	-	-	-
Kanonang Tiga	-	-	-	-
Sendangan Selatan	-	-	-	-
Sendangan	-	-	-	-
Uner Satu	-	-	-	-
Kinali Satu	-	-	-	-
Tondegesan Satu	-	-	-	-
Tondegesan Dua	-	-	-	-
Kawangkoan	-	-	-	-

Lanjutan Tabel/*Continued Table 4.4.3*

Desa/Kelurahan Village/Kelurahan	Banjir Floods	Banjir Bandang Flash Floods	Kekeringan Drought	Kebakaran Hutan dan Lahan Forest and Land Fires
(1)	(6)	(7)	(8)	(9)
Sendangan Tengah	-	-	-	-
Kinali	-	-	-	-
Tondegesan	-	-	-	-
Kanonang Tiga	-	-	-	-
Sendangan Selatan	-	-	-	-
Sendangan	-	-	-	-
Uner Satu	-	-	-	-
Kinali Satu	-	-	-	-
Tondegesan Satu	-	-	-	-
Tondegesan Dua	-	-	-	-
Kawangkoan	-	-	-	-

Lanjutan Tabel/*Continued Table* 4.4.3

Desa/Kelurahan Village/Kelurahan	Angin Puyuh/ Puting Beliung/ Topan Tornado/Typhoon	Gelombang Pasang Tidal Wave	Abrasi Abrasion
(1)	(10)	(11)	(12)
Sendangan Tengah	-	-	-
Kinali	-	-	-
Tondegesan	-	-	-
Kanonang Tiga	-	-	-
Sendangan Selatan	-	-	-
Sendangan	-	-	-
Uner Satu	-	-	-
Kinali Satu	-	-	-
Tondegesan Satu	-	-	-
Tondegesan Dua	-	-	-
Kawangkoan	-	-	-

Catatan/Note: ...

Sumber/Source: BPS, Pendataan Potensi Desa (Podes) 2021/BPS-Statistics Indonesia, Village Potential Data Collecting 2021

Tabel 4.4.4
Table

Keberadaan Fasilitas/Upaya Antisipasi/Mitigasi Bencana Alam Menurut Desa/Kelurahan di Kecamatan Kawangkoan, 2021

Existence of Facilities/Efforts for Anticipation/Mitigation of Natural Disasters by Villages/Kelurahan by Villages/Kelurahan in Kawangkoan Subdistrict, 2021

Desa/Kelurahan Village/Kelurahan	Sistem Peringatan Dini Bencana Alam <i>Natural Disaster Early Warning System</i>	Sistem Peringatan Dini Khusus Tsunami <i>Tsunami Early Warning System</i>	Perlengkapan Keselamatan <i>Safety Equipment</i>
(1)	(2)	(3)	(4)
Sendangan Tengah	Tidak ada	Bukan Wilayah Potensi Tsunami	Tidak ada
Kinali	Tidak ada	Bukan Wilayah Potensi Tsunami	Tidak ada
Tondegesan	Tidak ada	Bukan Wilayah Potensi Tsunami	Tidak ada
Kanonang Tiga	Tidak ada	Bukan Wilayah Potensi Tsunami	Tidak ada
Sendangan Selatan	Tidak ada	Bukan Wilayah Potensi Tsunami	Tidak ada
Sendangan	Tidak ada	Bukan Wilayah Potensi Tsunami	Tidak ada
Uner Satu	Tidak ada	Bukan Wilayah Potensi Tsunami	Tidak ada
Kinali Satu	Tidak ada	Bukan Wilayah Potensi Tsunami	Tidak ada
Tondegesan Satu	Tidak ada	Bukan Wilayah Potensi Tsunami	Tidak ada
Tondegesan Dua	Tidak ada	Bukan Wilayah Potensi Tsunami	Tidak ada
Kawangkoan			

Lanjutan Tabel/*Continued Table* 4.4.4

Desa/Kelurahan <i>Village/Kelurahan</i>	Rambu-Rambu dan Jalur Evakuasi Bencana <i>Sign and Evacuation Route</i>	Pembuatan, Perawatan, atau Normalisasi: Sungai, Kanal, Tanggul, Parit, Drainase, Waduk, Pantai, dll <i>Manufacture, Maintenance, or Normalization: Rivers, Canals, Embankment, etc</i>
(1)	(5)	(6)
Sendangan Tengah	Tidak Ada	Tidak Ada
Kinali	Tidak Ada	Tidak Ada
Tondegesean	Tidak Ada	Tidak Ada
Kanonang Tiga	Tidak Ada	Tidak Ada
Sendangan Selatan	Tidak Ada	Tidak Ada
Sendangan	Tidak Ada	Tidak Ada
Uner Satu	Tidak Ada	Tidak Ada
Kinali Satu	Tidak Ada	Tidak Ada
Tondegesean Satu	Tidak Ada	Tidak Tidak Ada Ada
Tondegesean Dua	Tidak Ada	Tidak Ada
Kawangkoan		

Catatan/*Note*: ...

Sumber/*Source*: BPS, Pendataan Potensi Desa (Podes) 2021/*BPS-Statistics Indonesia, Village Potential Data Collecting 2021*

Tabel 4.4.5
Table

Banyaknya Desa/Kelurahan yang Memiliki Kelompok Kegiatan Olahraga Menurut Jenis Olahraga dan Ketersediaan Fasilitas/Lapangan Olahraga di Kecamatan Kawangkoan, 2021

Number of Villages/Kelurahan Having Sport Activities Groups by Type of Sport and Availability of Sport Facilities/Fields in Kawangkoan Subdistrict, 2021

Jenis Olahraga <i>Type of Sport</i>	Kondisi Fasilitas/Lapangan Olahraga <i>Condition of Sport Facilities/Fields</i>			Tidak Ada Fasilitas/ Lapangan Olahraga <i>No Sport Facilities/ Fields</i>
	Baik	Rusak Sedang	Rusak Parah	
(1)	(2)	(3)	(4)	(5)
Sepak Bola/ <i>Soccer</i>	1	-	-	8
Bola Voli/ <i>Volley Ball</i>	3	-	-	6
Bulu Tangkis/ <i>Badminton</i>	2	1	-	6
Bola Basket/ <i>Basket Ball</i>	1	1	-	7
Tenis Lapangan/ <i>Court Tennis</i>	-	1	-	8
Tenis Meja/ <i>Table Tennis</i>	2	1	-	6
Futsal/ <i>Futsal</i>	1	-	-	8
Renang/ <i>Swimming</i>	-	-	-	9
Bela Diri/ <i>Martial Arts</i>	-	-	-	9
Bilyard/ <i>Billiards</i>	2	-	-	7
Fitnes, Aerobik, dll/ <i>Fitness, Aerobics, etc</i>	1	-	-	8
Lainnya/ <i>Others</i>	-	-	-	-

Catatan/Note: ...

Sumber/Source: BPS, Pendataan Potensi Desa (Podes) 2021/BPS-Statistics Indonesia, Village Potential Data Collecting 2021

**PERTANIAN
AGRICULTURE**

05



PENJELASAN TEKNIS

1. Tanaman sayuran semusim adalah tanaman sumber vitamin, garam mineral dan lain-lain yang dikonsumsi dari bagian tanaman yang berupa daun, bunga, buah, dan umbinya, yang berumur kurang dari satu tahun.
2. Tanaman buah-buahan semusim adalah tanaman sumber vitamin, garam mineral, dan lain-lain yang dikonsumsi dari bagian tanaman yang berupa buah, berumur kurang dari satu tahun, tidak berbentuk pohon/rumpun tetapi menjalar dan berbatang lunak.
3. Tanaman sayuran tahunan adalah tanaman sumber vitamin, garam mineral, dan lain-lain yang dikonsumsi dari bagian tanaman yang berupa daun dan atau buah yang berumur lebih dari satu tahun.
4. Tanaman buah-buahan tahunan adalah tanaman sumber vitamin, garam mineral, dan lain-lain yang dikonsumsi dari bagian tanaman yang berupa buah dan merupakan tanaman tahunan.
5. Tanaman biofarmaka adalah tanaman yang bermanfaat untuk obat-obatan, kosmetik, dan kesehatan yang dikonsumsi atau digunakan dari bagian-bagian tanaman seperti daun, batang, buah, umbi (rimpang) ataupun akar.
6. Tanaman hias adalah tanaman yang mempunyai nilai keindahan

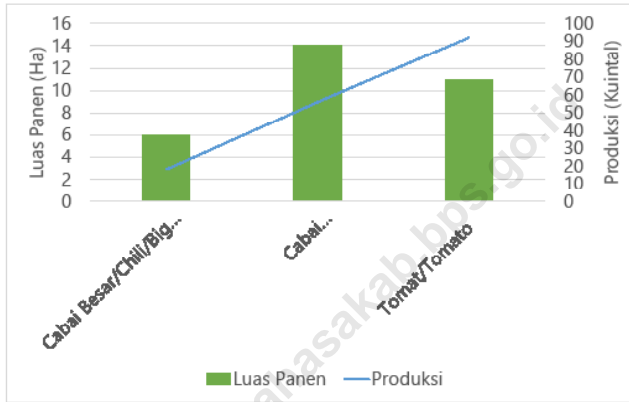
TECHNICAL NOTES

1. *Seasonal vegetable plants are plants which are the sources of vitamin, mineral salt, etc., consumed from the part of the plant in the form of leaf, flower, fruit, and root with the age of less than one year.*
2. *Seasonal fruit plants are plants which are the sources of vitamin, mineral salt, etc., consumed from the part of the plant in the form of fruits. These plants are creeps with the age of less than one year.*
3. *Annual vegetable plants are plants which are the sources of vitamin, contained mineral salt, etc., consumed from the part of the plant in the form of leaf and or fruit with the age of more than one year.*
4. *Annual fruit plants are plants which are the sources of vitamin, contained mineral salt, etc, consumed from the part of plant in the form of fruit and more than one year of age.*
5. *Medicinal plants are plants which are useful for medicine, cosmetic, and health which is consumed or used from part of the plant such as leaf, flower, fruit, tuber, and root.*
6. *Ornamental plants are plants which have a beauty value, either in shape, colour of leaf or crown of*

- baik bentuk, warna daun, tajuk maupun bunganya, sering digunakan untuk penghias pekarangan dan lain sebagainya.
7. Luas panen tanaman hortikultura adalah luas tanaman sayuran, buah-buahan, biofarmaka, dan tanaman hias yang diambil hasilnya/dipanen pada periode pelaporan.
 8. Luas panen untuk tanaman sayuran adalah luas tanaman yang dipanen sekaligus/habis/dibongkar dan luas tanaman yang dipanen berkali-kali (lebih dari satu kali)/belum habis.
 9. Produksi hortikultura adalah hasil menurut bentuk produk dari setiap tanaman sayuran, buah-buahan, biofarmaka dan tanaman hias yang diambil berdasarkan luas yang dipanen/tanaman yang menghasilkan pada bulan/triwulan laporan.
- flower, and they are often used as a yard decorator and etc..*
7. *Harvested area of horticulture is area which vegetable, fruit, medicinal and ornamental plant of crop harvested during the period of report.*
 8. *Harvested area of vegetables is area of entirely plant harvested/demolished and plant harvested several times/undemolished.*
 9. *Horticulture productions is the standard production quantity form of vegetable, fruit, medicinal and ornamental plant based on harvested area/the number of production plants reported monthly/quarterly.*

Gambar 5.1
Figures

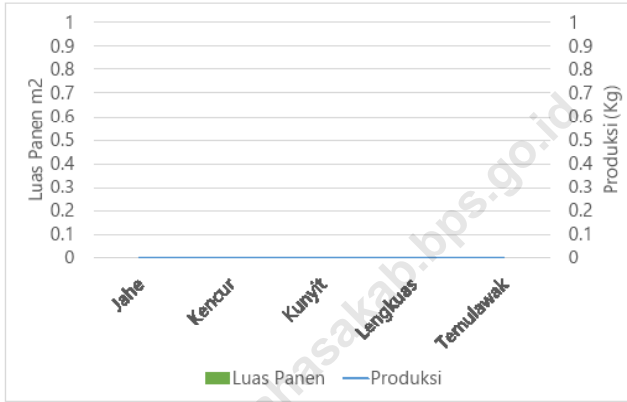
Luas Panen dan Produksi Tanaman Sayuran dan Buah-Buahan Semusim Kecamatan Kawangkoan, 2021
Harvested Area and Production of Seasonal Vegetable and Fruit in Kawangkoan Subdistrict, 2021



Sumber/Source : BPS, Statistik Pertanian Hortikultura SPH-SBS/BPS-Statistics Indonesia, *Agricultural Statistic for Horticulture.SPH-SBS*

Gambar 5.2
Figures

Luas Panen dan Produksi Tanaman Biofarmaka Kecamatan Kawangkoan, 2021
Harvested Area and Production of Medicinal Vegetable and Fruit in Kawangkoan Subdistrict, 2021



Sumber/Source : BPS, Statistik Pertanian Hortikultura SPH-SBS/BPS-Statistics Indonesia, Agricultural Statistic for Horticulture SPH-SBS

Tabel 5.1
Table

Luas Panen Tanaman Sayuran dan Buah-buahan Semusim Menurut Jenis Tanaman di Kecamatan Kawangkoan (ha), 021
Harvested Area of Seasonal Vegetables and Fruits by Kind of Plant in Kawangkoan Subdistrict (ha), 2021

Jenis Tanaman <i>Kind of Plants</i>	2021
(1)	(5)
Sayuran/Vegetables:	
Bawang Daun/ <i>Scallion</i>	7
Bawang Merah/ <i>Shallots</i>	10
Cabai Besar/ <i>Chili/Big Chili</i>	10
Cabai Rawit/ <i>Chili/Cayenne Pepper</i>	9
Buncis/ <i>Strin Bean</i>	2
Terung/ <i>Eggplant</i>	6
Tomat/ <i>Tomato</i>	26

Catatan/*Note*: Cabai besar mencakup cabai keriting/*Chili/Big chili includes curly chilies*

Sumber/*Source*: BPS, Statistik Pertanian Hortikultura SPH-SBS/*BPS-Statistics Indonesia, Agricultural Statistic for Horticulture SPH-SBS*

Tabel 5.2
Table

Produksi Tanaman Sayuran dan Buah-buahan Semusim Menurut Jenis Tanaman di Kecamatan Kawangkoan (kuintal), 2021
Production of Seasonal Vegetables and Fruits by Kind of Plant in Kawangkoan Subdistrict (quintal), 2021

Jenis Tanaman <i>Kind of Plants</i>	2021
(1)	(5)
Sayuran/Vegetables:	
Bawang Daun/ <i>Scallion</i>	700
Bawang Merah/ <i>Shallots</i>	840
Cabai Besar/ <i>Chili/Big Chili</i>	1120
Cabai Rawit/ <i>Chili/Cayenne Pepper</i>	1260
Buncis/ <i>Strin Bean</i>	280
Terung/ <i>Eggplant</i>	650
Tomat/ <i>Tomato</i>	2370

Catatan/*Note*: Cabai besar mencakup cabai keriting/*Chili/Big chili includes curly chilies*

Sumber/*Source*: BPS, Statistik Pertanian Hortikultura SPH-SBS/*BPS-Statistics Indonesia, Agricultural Statistic for Horticulture SPH-SBS*

Tabel 5.3
Table

**Luas Panen Tanaman Biofarmaka Menurut Jenis Tanaman
di Kecamatan Kawangkoan (m²), 2021**
*Harvested Area of Medicinal Plants by Kind of Plant in
Kawangkoan Subdistrict (m²), 2021*

Jenis Tanaman <i>Kind of Plants</i>	2021
(1)	(5)
Jahe/ <i>Ginger</i>	-
Kencur/ <i>East Indian Galangal</i>	-
Kunyit/ <i>Turmeric</i>	-
Laos/Lengkuas/ <i>Galanga</i>	-
Temulawak/ <i>Java Turmeric</i>	-

Catatan/*Note*: ...

Sumber/*Source*: BPS, Statistik Pertanian Hortikultura SPH-TBF/BPS-*Statistics Indonesia, Agricultural Statistic for Horticulture SPH-TBF*

Tabel 5.4
Table

Produksi Tanaman Biofarmaka Menurut Jenis Tanaman di Kecamatan Kawangkoan (kg), 2021
Production of Medicinal Plants by Kind of Plant in Kawangkoan Subdistrict (kg), 2021

Jenis Tanaman <i>Kind of Plants</i>	2021
(1)	(5)
Jahe/ <i>Ginger</i>	-
Kencur/ <i>East Indian Galangal</i>	-
Kunyit/ <i>Turmeric</i>	-
Laos/ <i>Lengkuas/Galanga</i>	-
Temulawak/ <i>Java Turmeric</i>	-

Catatan/*Note*: ...

Sumber/*Source*: BPS, Statistik Pertanian Hortikultura SPH-TBF/BPS-*Statistics Indonesia, Agricultural Statistic for Horticulture SPH-TBF*

Tabel 5.5
Table

**Luas Panen Tanaman Hias Menurut Jenis Tanaman di
Kecamatan Kawangkoan (m²), 2021**
**Harvested Area of Ornamental Plants by Kind of Plant in
Kawangkoan Subdistrict (m²), 2021**

Jenis Tanaman Kind of Plants	2021
(1)	(5)
Anggrek/ <i>Orchid</i>	-
Krisan/ <i>Chrysantemum</i>	-
Mawar/ <i>Rose</i>	-
Sedap Malam/ <i>Tuberose</i>	-
Anthurium Bunga/ <i>Flamingo Lily Flowe</i>	-

Catatan/Note: ...

Sumber/Source: BPS, Statistik Pertanian Hortikultura SPH-TH/BPS-Statistics Indonesia, *Agricultural Statistik for Horticulture SPH-TH*

Tabel 5.6 **Produksi Tanaman Hias Menurut Jenis Tanaman di Kecamatan Kawangkoan (tangkai), 2021**
Table **Production of Ornamental Plants by Kind of Plant n Kawangkoan Subdistrict (stalks), 2021**

Jenis Tanaman Kind of Plants	2021
(1)	(5)
Anggrek/ <i>Orchid</i>	-
Krisan/ <i>Chrysantemum</i>	-
Mawar/ <i>Rose</i>	-
Sedap Malam/ <i>Tuberose</i>	-
Anthurium Bunga/ <i>Flamingo Lily Flowe</i>	-

Catatan/Note: ...

Sumber/Source: BPS, Statistik Pertanian Hortikultura SPH-TH/BPS-Statistics Indonesia, *Agricultural Statistik for Horticulture SPH-TH*

Tabel 5.7
Table

Produksi Buah-Buahan dan Sayuran Tahunan Menurut Jenis Tanaman di Kecamatan Kawangkoan (kuintal), 2021
Production of Annual Fruits and Vegetables by Kind of Plant in Kawangkoan Subdistrict (quintal), 2021

Jenis Tanaman Kind of Plants	2021
(1)	(5)
Buah-Buahan/Fruits:	
Alpukat/ <i>Avocado</i>	135
Durian/ <i>Durian</i>	175
Nangka/ <i>Jackfruit</i>	615
Pepaya/ <i>Papaya</i>	1001
Pisang/ <i>Banana</i>	850
Sirsak/ <i>Soursop</i>	225

Catatan/Note: ...

Sumber/Source: BPS, Statistik Pertanian Hortikultura SPH-BST/BPS-Statistics Indonesia, Agricultural Statistic for Horticulture SPH-BST

**PARIWISATA, TRANSPORTASI, DAN
KOMUNIKASI**
***TOURISM, TRANSPORTATION, AND
COMMUNICATION***

06



PENJELASAN TEKNIS

TECHNICAL NOTES

1. Usaha penyediaan akomodasi adalah usaha yang menyediakan pelayanan penginapan yang dapat dilengkapi dengan pelayanan pariwisata lainnya. Usaha penyediaan akomodasi dapat berupa hotel, vila, pondok wisata, bumi perkemahan, persinggahan karavan, dan akomodasi lainnya yang digunakan untuk tujuan pariwisata.
2. Angkutan adalah suatu kegiatan usaha menyediakan jasa angkutan penumpang dan/ atau barang/ternak dari suatu tempat ke tempat lain dengan menggunakan alat angkutan bermotor maupun tidak bermotor, baik melalui darat, air, maupun udara. Angkutan umum adalah moda transportasi untuk masyarakat umum.
3. Kantor Pos adalah tempat pemberi layanan komunikasi tertulis dan atau surat elektronik, layanan paket, layanan logistik, layanan transaksi keuangan, dan layanan keagenan pos untuk kepentingan umum. Rumah pos berfungsi sama seperti kantor pos dan kantor pos pembantu, bedanya rumah pos biasanya terletak di daerah terpencil.

1. *The business of providing accommodation is a business that provides specialty services that can be equipped with other tourism services. It includes hotel, villa, cottage, camping, caravan stop, and other accommodation that are used for tourism purposes..*
2. *Transportation is a business activity providing passenger and/ or goods/livestock transportation services from one place to another using motorized or non-motorized transportation equipment, either by land, water, or air. Public transportation is a mode of transportation for the general public.*
3. *Post Office is a service provider facility of written communication and or electronic mail, parcel service, logistics services, financial transaction services, and postal services to the public. Postal house has the same function as the post office and subsidiary of post office, the difference is that postal house is usually located in remote areas.*

6.1 PARIWISATA TOURISM

Tabel 6.1.1 Jumlah Sarana Akomodasi Menurut Desa/Kelurahan dan Jenis Akomodasi di Kecamatan Kawangkoan, 2021
Table *Number of Accomodation Facilities by Villages/Kelurahan and Type of Accomodation in Kawangkoan Subdistrict, 2021*

Desa/Kelurahan Village/Kelurahan	Hotel Hotel	Penginapan Inn
(1)	(2)	(3)
Sendangan Tengah	-	-
Kinali	-	-
Tondegesan	-	-
Kanonang Tiga	-	-
Sendangan Selatan	-	-
Sendangan	-	-
Uner Satu	-	-
Kinali Satu	-	-
Tondegesan Satu	-	-
Tondegesan Dua	-	-
Kawangkoan	-	-

Catatan/Note: ...

Sumber/Source: BPS, Pendataan Potensi Desa (Podes) 2021/BPS-Statistics Indonesia, Village Potential Data Collecting 2021

6.2 TRANSPORTASI TRANSPORTATION

Tabel 6.2.1 Prasarana dan Sarana Transportasi Antar Desa/Kelurahan Menurut Desa/Kelurahan di Kecamatan Kawangkoan, 2021
Inter-Villages/Kelurahan Transportation Infrastructure and Facilities by Villages/Kelurahan in Kawangkoan Subdistrict, 2021

Desa/Kelurahan <i>Village/Kelurahan</i>	Jenis Prasarana Transportasi <i>Type of Transportation Infrastructure</i>	Keberadaan Angkutan Umum <i>Availability of Public Transportation</i>
(1)	(2)	(3)
Sendangan Tengah	Darat	Ada, tanpa trayek tetap
Kinali	Darat	Ada, tanpa trayek tetap
Tondegesan	Darat	Ada, tanpa trayek tetap
Kanonang Tiga	Darat	Ada, tanpa trayek tetap
Sendangan Selatan	Darat	Ada, tanpa trayek tetap
Sendangan	Darat	Ada, tanpa trayek tetap
Uner Satu	Darat	Ada, tanpa trayek tetap
Kinali Satu	Darat	Ada, tanpa trayek tetap
Tondegesan Satu	Darat	Ada, tanpa trayek tetap
Tondegesan Dua	Darat	Ada, tanpa trayek tetap

Lanjutan Tabel/*Continued Table 6.2.1*

Desa/Kelurahan Village/Kelurahan	Jenis Permukaan Jalan Darat Terluas Type of The Widest Road Surface	Dapat Dilalui Kendaraan Bermotor Roda 4 atau Lebih Passable by Vehicle with 4 or more Wheels
(1)	(4)	(5)
Sendangan Tengah	Aspal/Beton	Sepanjang Tahun
Kinali	Aspal/Beton	Sepanjang Tahun
Tondegesan	Aspal/Beton	Sepanjang Tahun
Kanonang Tiga	Aspal/Beton	Sepanjang Tahun
Sendangan Selatan	Aspal/Beton	Sepanjang Tahun
Sendangan	Aspal/Beton	Sepanjang Tahun
Uner Satu	Aspal/Beton	Sepanjang Tahun
Kinali Satu	Aspal/Beton	Sepanjang Tahun
Tondegesan Satu	Aspal/Beton	Sepanjang Tahun
Tondegesan Dua	Aspal/Beton	Sepanjang Tahun

Catatan/Note: ...

Sumber/Source: BPS, Pendataan Potensi Desa (Podes) 2021/BPS-Statistics Indonesia, Village Potential Data Collecting 2021

6.3 KOMUNIKASI COMMUNICATION

Tabel 6.2.2 Keberadaan Kantor Pos/Pos Pembantu/Rumah Pos, Pos Keliling, dan Perusahaan/Agen Jasa Ekspedisi Swasta Menurut Desa/Kelurahan di Kecamatan Kawangkoan, 2021
Number of Post Office/Subsidiary of Post Office, Mobile Portal Service, Private Expedition Service Company by Villages/Kelurahan in Kawangkoan Subdistrict, 2021

Desa/Kelurahan Village/Kelurahan	Kantor Pos/Pos Pembantu/Rumah Pos Post Office/Subsidiary of Post Office	Pos Keliling Mobile Portal Service	Perusahaan/Agen Jasa Ekspedisi Swasta Private Expedition Service Company
(1)	(2)	(3)	(4)
Sendangan Tengah	Tidak ada	Tidak ada	Tidak ada
Kinali	Tidak ada	Tidak ada	Tidak ada
Tondegesan	Tidak ada	Tidak ada	Tidak ada
Kanonang Tiga	Tidak ada	Tidak ada	Tidak ada
Sendangan Selatan	Tidak ada	Tidak ada	Tidak ada
Sendangan	Tidak ada	Tidak ada	Tidak ada
Uner Satu	Tidak ada	Tidak ada	Tidak ada
Kinali Satu	Tidak ada	Tidak ada	Tidak ada
Tondegesan Satu	Tidak ada	Tidak ada	Tidak ada
Tondegesan Dua	Tidak ada	Tidak ada	Tidak ada
Kawangkoan			

Catatan/Note: ...

Sumber/Source: BPS, Pendataan Potensi Desa (Podes) 2021/BPS-Statistics Indonesia, Village Potential Data Collecting 2021

Tabel 6.3.1 Jumlah Menara Telepon seluler dan Operator Layanan Komunikasi Telepon Seluler Menurut Desa/Kelurahan di Kecamatan Kawangkoan, 2021
Number of Base Transceiver Station (BTS) and Cellular Phone Communication Service Operators by Villages/Kelurahan in Kawangkoan Subdistrict, 2021

Desa/Kelurahan Village/Kelurahan	Jumlah Menara Telepon seluler Number of Base Transceiver Station (BTS)	Jumlah Operator Layanan Komunikasi Telepon Seluler Cellular Phone Communication Service Operators
(1)	(2)	(3)
Sendangan Tengah	-	5
Kinali	3	5
Tondegesan	1	5
Kanonang Tiga	-	6
Sendangan Selatan	1	5
Sendangan	1	4
Uner Satu	-	5
Kinali Satu	1	5
Tondegesan Satu	-	5
Tondegesan Dua	-	5
Kawangkoan	7	50

Catatan/Note: ...

Sumber/Source: BPS, Pendataan Potensi Desa (Podes) 2021/BPS-Statistics Indonesia, Village Potential Data Collecting 2021

Tabel
Table 6.3.2

Kekuatan Sinyal Telepon Seluler dan Jenis Sinyal Internet Telepon Seluler Menurut Desa/Kelurahan di Kecamatan Kawangkoan, 2021
The Strenght of Cellular Phone Signal by Villages/Kelurahan in Kawangkoan Subdistrict, 2021

Desa/Kelurahan Village/Kelurahan	Kekuatan Sinyal Telepon Seluler The Strenght of Cellular Phone Signal	Jenis Sinyal Internet Telepon Seluler Type of Cellular Phone Signal
(1)	(2)	(3)
Sendangan Tengah	Kuat	4G/LTE
Kinali	Sangat Kuat	4G/LTE
Tondegesan	Sangat Kuat	4G/LTE
Kanonang Tiga	Kuat	4G/LTE
Sendangan Selatan	Kuat	4G/LTE
Sendangan	Sangat Kuat	4G/LTE
Uner Satu	Sangat Kuat	4G/LTE
Kinali Satu	Sangat Kuat	4G/LTE
Tondegesan Satu	Sangat Kuat	4G/LTE
Tondegesan Dua	Sangat Kuat	4G/LTE
Kawangkoan		

Catatan/Note: ...

Sumber/Source: BPS, Pendataan Potensi Desa (Podes) 2021/BPS-Statistics Indonesia, Village Potential Data Collecting 2021

**PERBANKAN, KOPERASI, DAN
PERDAGANGAN**
BANKING, COOPERATIVE, AND TRADE

07



PENJELASAN TEKNIS

1. Bank Umum adalah bank yang dapat memberikan jasa dalam proses pembayaran. Usaha dari bank umum adalah menghimpun dana masyarakat dalam bentuk giro, deposito berjangka, sertifikat deposito dan tabungan serta menyalurkan kredit. Bank umum mencakup bank umum pemerintah maupun swasta.
2. Bank Perkreditan Rakyat adalah bank yang menerima simpanan dalam bentuk deposito berjangka, tabungan, atau bentuk lain yang disamakan dengan itu, menyalurkan dana dalam bentuk kredit kepada masyarakat yang membutuhkan. BPR dapat menempatkan dananya dalam bentuk Sertifikat BI (SBI), deposito berjangka, atau tabungan pada bank lain.
3. Koperasi adalah perusahaan yang beranggotakan orang-seorang atau badan hukum koperasi dengan melandaskan kegiatan berdasarkan prinsip koperasi sekaligus gerakan ekonomi rakyat yang berdasarkan azas kekeluargaan. Bentuk badan hukum koperasi ini dikeluarkan dan disahkan oleh Departemen Koperasi.

TECHNICAL NOTES

1. *Commercial Banks are banks that can provide services in the payment process. The business of commercial banks is to collect public funds in the form of demand deposits, time deposits, certificates of deposit and savings, and to channel credit. Commercial banks include government and private banks.*
2. *Rural Banks are banks that accept deposits in the form of time deposits, savings, or other equivalent forms, channeling funds in the form of credit to people in need. BPRs can place their funds in the form of BI Certificates (SBI), time deposits, or savings accounts with other banks..*
3. *Cooperative is a company consisting of individuals or cooperative legal entities based on their activities based on cooperative principles as well as a people's economic movement based on the principle of kinship. This form of cooperative legal entity is issued and ratified by the Department of Cooperatives.*

Tabel 7.1
Table

Banyaknya Sarana Lembaga Keuangan Bank Menurut Desa dan Jenis Bank di Kecamatan Kawangkoan, 2021
Number of Bank by Villages and Type of Bank in Kawangkoan Subdistrict, 2021

Desa Village	Bank Umum Pemerintah Government Bank	Bank Umum Swasta Private Bank	Bank Perkreditan Rakyat (BPR) Rural Bank
(1)	(2)	(3)	(4)
Sendangan Tengah	-	-	-
Kinali	-	-	-
Tondegesan	-	-	-
Kanonang Tiga	-	-	-
Sendangan Selatan	-	-	-
Sendangan	2	-	-
Uner Satu	-	-	-
Kinali Satu	-	-	-
Tondegesan Satu	-	-	-
Tondegesan Dua	-	-	-
Kawangkoan	2	-	-

Catatan/Note: ""

Sumber/Source: BPS, Pendataan Potensi Desa (Podes) 2021/BPS-Statistics Indonesia, Village Potential Data Collecting 2021

Tabel 7.2
Table

Banyaknya Koperasi Aktif Menurut Menurut Desa dan Jenis Koperasi di Kecamatan Kawangkoan, 2021
Number of Cooperative by Villages and Type of Cooperative in Kawangkoan Subdistrict, 2021

Desa Village	Koperasi Unit Desa (KUD) Village Cooperative Unit	Koperasi Industri Kecil dan Kerajinan Rakyat (Kopinkra) Small Industry and Citizen Handicraft Cooperative
(1)	(2)	(3)
Sendangan Tengah	-	-
Kinali	-	-
Tondegesan	-	-
Kanonang Tiga	-	-
Sendangan Selatan	-	-
Sendangan	-	-
Uner Satu	1	-
Kinali Satu	-	-
Tondegesan Satu	-	-
Tondegesan Dua	-	-
Kawangkoan	1	-

Lanjutan Tabel/Continued Table 7.2

Desa Village	Koperasi Simpan Pinjam (Kospin) Savings and Loan Cooperative	Koperasi Lainnya Other Cooperative
(1)	(4)	(5)
Sendangan Tengah	0	-
Kinali	1	-
Tondegesan	0	-
Kanonang Tiga	1	-
Sendangan Selatan	1	-
Sendangan	0	-
Uner Satu	0	-
Kinali Satu	1	-
Tondegesan Satu	0	-
Tondegesan Dua	0	-
Kawangkoan	2	-

Catatan/Note: ""

Sumber/Source: BPS, Pendataan Potensi Desa (Podes) 2021/BPS-Statistics Indonesia, Village Potential Data Collecting 2021

Tabel 7.3
Table

Banyaknya Sarana Perdagangan Menurut Desa dan Jenis Sarana Perdagangan di Kecamatan Kawangkoan, 2021
Number of Trade Facilities by Villages and Type of Trade Facilities in Kawangkoan Subdistrict, 2021

Desa <i>Village</i>	Kelompok Pertokoan <i>Shopping Complexs</i>	Pasar dengan Bangunan Permanen <i>Markets in Permanent Building</i>	Pasar dengan Bangunan Semi Permanen <i>Market in Semi Permanent Building</i>
(1)	(2)	(3)	(4)
Sendangan Tengah		1	-
Kinali		-	-
Tondegesan		-	-
Kanonang Tiga		-	-
Sendangan Selatan		-	-
Sendangan		1	-
Uner Satu		1	1
Kinali Satu		-	-
Tondegesan Satu		-	-
Tondegesan Dua		-	-
Kawangkoan		3	1

Lanjutan Tabel/Continued Table 7.3

Desa Village	Pasar tanpa Bangunan Market without Permanent Building	Mini Market/ Swalayan/ Supermarket Mini Market/Swalayan/ Supermarket	Restoran/ Rumah Makan Restaurant/ Food Stall
(1)	(5)	(6)	(7)
Sendangan Tengah	-	-	4
Kinali	-	1	-
Tondegesan	-	-	-
Kanonang Tiga	-	-	-
Sendangan Selatan	-	1	-
Sendangan	-	1	4
Uner Satu	-	-	-
Kinali Satu	-	-	-
Tondegesan Satu	-	1	-
Tondegesan Dua	-	1	-
Kawangkoan	-	5	8

Catatan/Note: ...

Sumber/Source: BPS, Pendataan Potensi Desa (Podes) 2021/BPS-Statistics Indonesia, Village Potential Data Collecting 2021



ST 2023
SENSUS PERTANIAN

BerAKHLAK
Berorientasi Pelayanan Akuntabel Kompeten
Harmonis Loyal Adaptif Kolaboratif

DATA
MENCERDASKAN BANGSA
Enlighten The Nation

<http://minahasakab.bps.go.id>



**BADAN PUSAT STATISTIK
KABUPATEN MINAHASA
BPS-STATISTICS OF MINAHASA REGENCY**

Jl. Dotulolong Lasut, Tondano Timut, 95612
Telp.: (0431)321155, E-mail: 7102@bps.go.id
Homepage: <http://minahasakab.bps.go.id>

