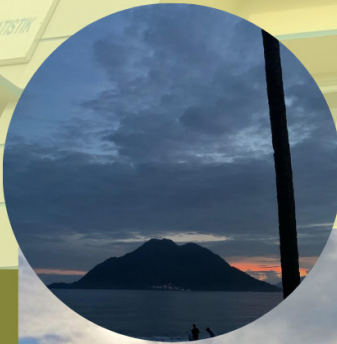


# KECAMATAN TERNATE SELATAN DALAM ANGKA 2024



Catatan diri Anda secara online  
[sensus.bps.go.id](https://sensus.bps.go.id)  
Februari – Maret 2024



**BADAN PUSAT STATISTIK  
KOTA TERNATE**

*BPS-Statistics of Ternate Municipality*

LAPORAN  
BPS KOTA TERNATE  
ANALISA MENURUT SAUDARA  
BPS KOTA TERNATE  
BEBERAPA  
MENDAPATKAN  
WBBM



**KECAMATAN  
TERNATE SELATAN  
DALAM ANGKA  
*TERNATE SELATAN DISTRICT  
IN FIGURES*  
2024**

<https://ternatekota.bps-9>



**KECAMATAN TERNATE SELATAN DALAM ANGKA**  
***Ternate Selatan District in Figures***  
**2024**

Katalog /Catalogue: 1102001.8271020

ISSN: ...

Nomor Publikasi/Publication Number: 82710.24013

Ukuran Buku/Book Size: 14,8 cm x 21 cm

Jumlah Halaman/Number of Pages : xxviii + 104 hal/pages

Penyusun Naskah/Manuscript Drafter:

BPS Kota Ternate

*BPS-Statistics Ternate Municipality*

Penyunting/Editor:

BPS Kota Ternate

*BPS-Statistics Ternate Municipality*

Pembuat Kover/Cover Designer:

BPS Kota Ternate

*BPS-Statistics Ternate Municipality*

Penerbit/Publisher

©BPS Kota Ternate/*BPS-Statistics Ternate Municipality*

Sumber Ilustrasi/Illustration Source: Canva

Dilarang mereproduksi dan/atau menggandakan sebagian atau seluruh isi buku ini untuk tujuan komersial tanpa izin tertulis dari Badan Pusat Statistik Kota Ternate.  
*It is prohibited to reproduce and/or duplicate part or all of this book for commercial purpose without permission from BPS-Statistics Ternate Municipality.*

**TIM PENYUSUN/COMPILERS**  
**KECAMATAN TERNATE SELATAN DALAM ANGKA**  
*Ternate Selatan District in Figures*  
**2024**

**Pengarah/Director**

Harim Arrosid

**Penanggung Jawab/Persons in Charge**

Harim Arrosid

**Penyunting/Editors**

Ramadhany Hafiz A.M. • Nurul Afriani

**Pengolah Data dan Penulis Naskah/Data Processor and Writers**

Cendikia Rahman Maulana • Rika Afrianti • Sara Anggriany • Fadly I.  
Muhammad • Kifly • Zuhdy • Rusmiyati Kamaluddin • Anita Nurubay •  
Muhammad Iksan

**Penata Letak/Layout Designers**

Ramadhany Hafiz Akhmady Muliawan

**Penerjemah/Translators**

Ramadhany Hafiz Akhmady Muliawan



## **KONTRIBUTOR DATA/DATA CONTRIBUTORS**

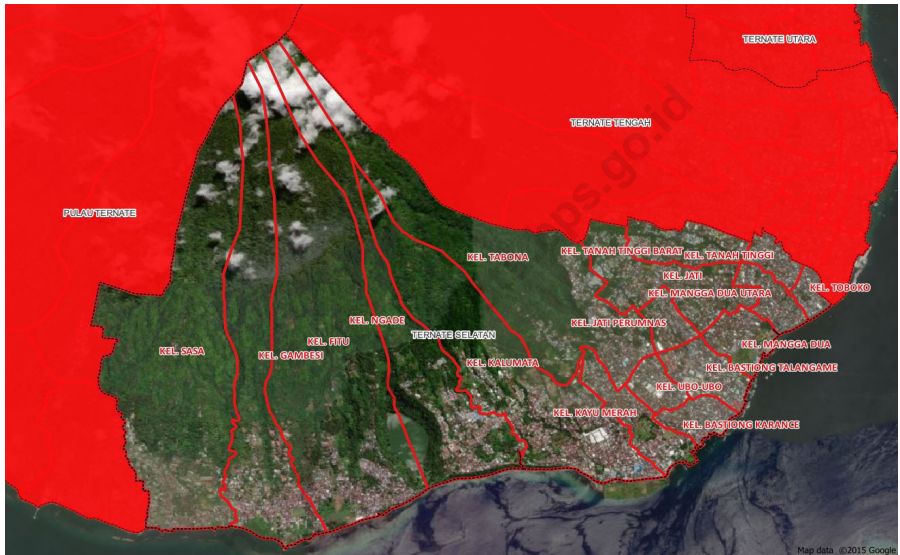
1. Kementerian Agama/*Ministry of Religious Affair*
2. Kementerian Dalam Negeri/ *Ministry of Home Affairs*
3. Kementerian Pendidikan dan Kebudayaan/*Ministry of Education and Culture*
4. Kantor Camat Ternate Selatan/*Ternate Selatan Sub District Office*
5. Dinas Kesehatan Kota Ternate/ *Ternate Municipality Health Department*
6. Dinas Pengendalian Penduduk dan KB Kota Ternate/ *Ternate Municipality Population Control and Family Planning Service*
7. Badan Pusat Statistik/*BPS-Statistics Indonesia*

<https://ternatekota.bps.go.id>





**PETA WILAYAH KECAMATAN TERNATE SELATAN**  
**MAP OF TERNATE SELATAN DISTRICT**





**KEPALA BPS KOTA TERNATE**  
**HEAD OF BPS-STATISTICS TERNATE MUNICIPALITY**



**HARIM ARROSID**



## KATA PENGANTAR

Assalamu`alaikum Wr. Wb.

Kecamatan Ternate Selatan Dalam Angka 2024 merupakan publikasi tahunan yang di terbitkan Badan pusat Statistik (BPS) Kota Ternate yang berisikan berbagai jenis data yang bersumber dari BPS dan data sekunder dari Kantor Camat Ternate Selatan serta Instansi terkait.

Publikasi ini mencerminkan kondisi wilayah Ternate Selatan sepanjang tahun 2023 dari berbagai bidang pembangunan yang ditampilkan dalam bentuk tabel serta ulasan.

Banyak pihak telah berkontribusi bagi terbitnya publikasi ini, terutama Camat Ternate Selatan dan jajarannya, untuk itu kami sampaikan terima kasih dan penghargaan atas bantuan dan kerjasamanya.

Harapan kami, publikasi ini setidaknya dapat membantu dalam aspek penyediaan data serta dapat digunakan sebagai dasar perencanaan dan evaluasi hasil pembangunan khususnya di Kecamatan Ternate Selatan.

Wassalamu`alaikum Wr. Wb

Ternate , September 2024  
Kepala BPS  
Kota Ternate



**HARIM ARROSID**

## **PREFACE**

*Assalamu`alaikum Wr. Wb.*

*Ternate Selatan District in Figures 2024 is an annual publication published by the Central Statistics Agency (BPS) of Ternate City which contains various types of data sourced from BPS and secondary data from the Ternate Selatan District Head Office and related agencies.*

*This publication reflects the conditions of the Ternate Selatan region throughout 2023 from various development fields which are displayed in the form of tables and reviews.*

*Many parties have contributed to the publication of this publication, especially the Head of Ternate Selatan District and his staff, for this reason we express our thanks and appreciation for their assistance and cooperation.*

*Our hope is that this publication can at least help in the aspect of providing data and can be used as a basis for planning and evaluating development results, especially in Ternate Selatan District.*

*Wassalamu'alaikum Wr. Wb*

*Ternate, September 2024*  
*Head of BPS-Statistics Ternate Municipality*



**HARIM ARROSID**

**DAFTAR ISI/CONTENTS**  
**KECAMATAN TERNATE SELATAN DALAM ANGKA**  
*Ternate Selatan District in Figures*  
**2024**

	Halaman <i>Page</i>
Kata Pengantar .....	xi
Preface .....	xii
Daftar Isi/ <b>Contents</b> .....	xiii
Daftar Tabel/ <b>List of Tables</b> .....	xv
Daftar Gambar/ <b>List of Figures</b> .....	xxiii
Penjelasan Umum/ <b>Explanatory Notes</b> .....	xxv
Daftar Singkatan/ <b>List of Abbreviation</b> .....	xxvii
1. Geografi/ <i>Geography</i> .....	1
2. Pemerintahan/ <i>Government</i> .....	11
3. Penduduk/ <i>Population</i> .....	23
4. Sosial dan Kesejahteraan Rakyat/ <i>Social and Welfare</i> .....	35
5. Pertanian/ <i>Agriculture</i> .....	61
6. Pariwisata, Transportasi, dan Komunikasi/ <i>Tourism, Transportation, and Communication</i> .....	77
7. Perbankan, Koperasi, dan Perdagangan/ <i>Banking, Cooperative, and Trade</i> .....	91
Daftar Pustaka/ <b>Bibliography</b> .....	103





## DAFTAR TABEL/LIST OF TABLES

Tabel Table		Halaman Page
<b>1.</b>	<b>GEOGRAFI/GEOGRAPHY</b>	
1.1	Luas Daerah Menurut Desa/Kelurahan di Kecamatan Ternate Selatan, 2023 <i>Total Area by Villages/Kelurahan in Ternate Selatan District, 2023.....</i>	9
1.2	Jarak ke Ibukota Kecamatan Menurut Desa/Kelurahan di Kecamatan Ternate Selatan (km), 2023 <i>Distance to the District Capital by Villages/Kelurahan in Ternate Selatan District (km), 2023.....</i>	10
<b>2.</b>	<b>PEMERINTAHAN/GOVERNMENT</b>	
<b>2.1</b>	<b>WILAYAH ADMINISTRATIF ADMINISTRATIVE AREA</b>	
2.1.1	Jumlah Rukun Warga (RW) dan Rukun Tetangga (RT) Menurut Desa/Kelurahan di Kecamatan Ternate Selatan, 2023 <i>Number of Rukun Warga and Rukun Tetangga by Villages'/Kelurahan in Ternate Selatan District, 2023 .....</i>	19
<b>2.2</b>	<b>SUMBER DAYA MANUSIA HUMAN RESOURCES</b>	
2.2.1	Jumlah Pegawai Negeri Sipil Menurut Pemerintah Daerah dan Jenis Kelamin di Kecamatan Ternate Selatan, 2023 <i>Number of Civil Servants by Local Government and Sex in Ternate Selatan District, 2023 .....</i>	20
2.2.2	Nama Kepala Wilayah Kecamatan Ternate Selatan Periode 2002-2023 <i>Name of the Regional Head of Ternate Selatan District for the 2002-2023 Period.....</i>	22
<b>3.</b>	<b>PENDUDUK/POPULATION</b>	

Tabel  
Table

Halaman  
Page

3.1	Penduduk, Distribusi Persentase Penduduk, Kepadatan Penduduk, Rasio Jenis Kelamin Penduduk Menurut Desa/ Kelurahan di Kecamatan Ternate Selatan, 2023 <i>Population, Percentage Distribution of Population, Population Density, and Population Sex Ratio by Villages/Kelurahan in Ternate Selatan District, 2023</i> .....	31
3.2	Jumlah Penduduk Menurut Kelompok Umur dan Jenis Kelamin di Kecamatan Ternate Selatan, 2023 <i>Population by Age Groups and Sex in Ternate Selatan District, 2023</i> ...	33
<b>4.</b>	<b>SOSIAL DAN KESEJAHTERAAN RAKYAT/SOCIAL AND WELFARE</b>	
<b>4.1</b>	<b>PENDIDIKAN EDUCATION</b>	
4.1.1	Banyaknya Desa <sup>1</sup> /Kelurahan yang Memiliki Fasilitas Sekolah Menurut Tingkat Pendidikan di Kecamatan Ternate Selatan, 2021–2023 <i>Number of Villages<sup>1</sup>/Kelurahan Having Educational Facilities by Educational Level in Ternate Selatan District, 2021–2023</i> .....	43
4.1.2	Jumlah Sekolah Menurut Tingkat Pendidikan di Kecamatan Ternate Selatan, 2023/2024 <i>Number of Schools by Educational Level in Ternate Selatan District, 2023/2024</i> .....	44
4.1.3	Jumlah Guru Menurut Tingkat Pendidikan di Kecamatan Ternate Selatan, 2023/2024 <i>Number of Teachers by Educational Level in Ternate Selatan District, 2023/2024</i> .....	45
4.1.4	Jumlah Murid Menurut Tingkat Pendidikan di Kecamatan Ternate Selatan, 2023/2024 <i>Number of Pupils by Educational Level in Ternate Selatan District, 2023/2024</i> .....	46
<b>4.2</b>	<b>KESEHATAN HEALTH</b>	
4.2.1	Banyaknya Desa <sup>1</sup> /Kelurahan yang Memiliki Sarana Kesehatan Menurut Jenis Sarana Kesehatan di Kecamatan Ternate Selatan, 2021–2023	

Tabel Table	Halaman Page
	47
4.2.2	48
4.2.3	49
4.2.4	50
<b>4.3</b>	
4.3.1	51
4.3.2	52
4.3.3	53
4.3.4	54

Tabel Table	Halaman Page
4.3.5	55
Banyaknya Desa/Kelurahan Menurut Jenis Bahan Bakar untuk Memasak yang Digunakan Sebagian Besar Keluarga di Kecamatan Ternate Selatan, 2023 <i>Number of Villages/Kelurahan by Type of Cooking Fuel Used by Majority Family in Ternate Selatan District, 2023</i> .....	
<b>4.4</b>	
<b>AGAMA DAN SOSIAL LAINNYA</b> <b>RELIGION AND OTHER SOCIAL AFFAIRS</b>	
4.4.1	56
Jumlah Tempat Peribadatan Menurut Desa/Kelurahan di Kecamatan Ternate Selatan, 2023 <i>Number of Worship Places by Villages/Kelurahan in Ternate Selatan District, 2023</i> .....	
4.4.2	57
Jumlah Penduduk Menurut Agama Dirinci Menurut Kelurahan di Kecamatan Ternate Selatan, 2023 <i>Population Number by Religion Detailed by Subdistrict in Ternate Selatan District, 2023</i> .....	
4.4.3	58
Keberadaan Fasilitas/Upaya Antisipasi/Mitigasi Bencana Alam Menurut Desa/Kelurahan di Kecamatan Ternate Selatan, 2023 <i>Existence of Facilities/Efforts for Anticipation/Mitigation of Natural Disasters by Villages/Kelurahan by Villages/Kelurahan in Ternate Selatan District, 2023</i> .....	
<b>5.</b>	
<b>PERTANIAN/AGRICULTURE</b>	
5.1	69
Luas Panen Tanaman Sayuran dan Buah-buahan Semusim Menurut Jenis Tanaman di Kecamatan Ternate Selatan (ha), 2020–2023 <i>Harvested Area of Seasonal Vegetables and Fruits by Kind of Plant in Ternate Selatan District (ha), 2020–2023</i> .....	
5.2	70
Produksi Tanaman Sayuran dan Buah-buahan Semusim Menurut Jenis Tanaman di Kecamatan Ternate Selatan (kuintal), 2020–2023 <i>Production of Seasonal Vegetables and Fruits by Kind of Plant in Ternate Selatan District (quintal), 2020–2023</i> .....	
5.3	
Luas Panen Tanaman Biofarmaka Menurut Jenis Tanaman di Kecamatan Ternate Selatan (m <sup>2</sup> ), 2020–2023	

Tabel Table	Halaman Page
	71
5.4	72
5.5	73
5.6	74
5.7	75
<b>6.</b>	
<b>6.1</b>	
6.1.1	83
<b>6.2</b>	
6.2.1	

Tabel Table	Halaman Page
<i>Inter-Villages/Kelurahan Transportation Infrastructure and Facilities by Villages/Kelurahan in Ternate Selatan District, 2023</i> .....	85
<b>6.3 KOMUNIKASI COMMUNICATION</b>	
6.3.1 Keberadaan Kantor Pos/Pos Pembantu/Rumah Pos, Pos Keliling, dan Perusahaan/Agan Jasa Ekspedisi Swasta Menurut Desa/Kelurahan di Kecamatan Ternate Selatan, 2023 <i>Number of Post Office/Subsidiary of Post Office, Mobile Portal Service, Private Expedition Service Company by Villages/Kelurahan in Ternate Selatan District, 2023</i> .....	87
6.3.2 Jumlah Menara Telepon seluler dan Operator Layanan Komunikasi Telepon Seluler Menurut Desa/ Kelurahan di Kecamatan Ternate Selatan, 2023 <i>Number of Base Transceiver Station (BTS) and Cellular Phone Communication Service Operators by Villages/Kelurahan in Ternate Selatan District, 2023</i> .....	88
6.3.3 Kekuatan Sinyal Telepon Seluler dan Jenis Sinyal Internet Telepon Seluler Menurut Desa/Kelurahan di Kecamatan Ternate Selatan, 2023 <i>The Strenght of Celular Phone Signal by Villages/Kelurahan in Ternate Selatan District, 2023</i> .....	89
<b>7. PERBANKAN, KOPERASI, DAN PERDAGANGAN/BANKING, COOPERATIVE, AND TRADE</b>	
7.1 Banyaknya Sarana Lembaga Keuangan Bank Menurut Desa/ Kelurahan dan Jenis Bank di Kecamatan Ternate Selatan, 2023 <i>Number of Bank by Villages/Kelurahan and Type of Bank in Ternate Selatan District, 2023</i> .....	97
7.2 Banyaknya Koperasi Aktif Menurut Menurut Desa/Kelurahan dan Jenis Koperasi di Kecamatan Ternate Selatan, 2023 <i>Number of Cooperative by Villages/Kelurahan and Type of Cooperative in Ternate Selatan District, 2023</i> .....	98
7.3 Banyaknya Sarana Perdagangan Menurut Desa/Kelurahan dan Jenis Sarana Perdagangan di Kecamatan Ternate Selatan, 2023	

Tabel  
Table

Halaman  
Page

<i>Number of Trade Facilities by Villages/Kelurahan and Type of Trade Facilities in Ternate Selatan District, 2023.....</i>	100
---	-----

<https://ternatekota.bps.go.id>





## DAFTAR GAMBAR/LIST OF FIGURES

Gambar Figure		Halaman Page
1.1	Jarak ke Ibukota Kecamatan Menurut Desa/Kelurahan di Kecamatan Ternate Selatan (km), 2023 <i>Distance to the District Capital by Village/Kelurahan in Ternate Selatan District (km), 2023</i> .....	7
2.1	Jumlah Rukun Tetangga (RT) Menurut Desa/ Kelurahan di Kecamatan Ternate Selatan, 2023 <i>Number of Rukun Tetangga by Villages<sup>1</sup>/Kelurahan in Ternate Selatan District, 2023</i> .....	17
3.1	Persentase Penduduk Menurut Desa/Kelurahan di Kecamatan Ternate Selatan <i>Percentage Distribution of Population by Villages/Kelurahan in Ternate Selatan District, 2023</i> .....	29
4.1	Jumlah Murid Menurut Tingkat Pendidikan di Kecamatan Ternate Selatan, 2023/2024 <i>Number of Pupils by Educational Level in Ternate Selatan District, 2023/2024</i> .....	41
5.1	Produksi Pisang di Kecamatan Ternate Selatan (kuintal), 2020–2023 <i>Production of Bananas in Ternate Selatan District (quintal), 2020–2023</i> .....	67



## PENJELASAN UMUM/EXPLANATORY NOTES

Tanda-tanda, satuan-satuan, dan lain-lainnya yang digunakan dalam publikasi ini adalah sebagai berikut:

*Symbols, measurement units, and acronyms which are used in this publication, are as follows:*

### 1. TANDA-TANDA/SYMBOLS

Data tidak tersedia/ <i>Data not available</i> .....	: ...
Tidak ada atau nol / <i>Null or zero</i> .....	: -
Data dapat diabaikan/ <i>Data negligible</i> .....	: ~0
Tanda decimal/ <i>Decimal point</i> .....	: ,
Data tidak dapat ditampilkan/ <i>Not applicable</i> .....	: NA
Angka estimasi/ <i>Estimated figures</i> .....	: e
Angka diperbaiki/ <i>Revised figures</i> .....	: r
Angka sementara/ <i>Preliminary figures</i> .....	: *
Angka sangat sementara/ <i>Very preliminary figures</i> .....	: **
Angka sangat sangat sementara/ <i>Very very preliminary figures</i> .....	: ***

### 2. SATUAN/UNITS

barel/ <i>barrel</i> .....	: 158,99 liter/ <i>litres</i> = 1/6,2898 m <sup>3</sup>
hektare (ha)/ <i>hectare (ha)</i> .....	: 10.000 m <sup>2</sup>
kilometer (km)/ <i>kilometres (km)</i> .....	: 1.000 meter/ <i>meters (m)</i>
knot/ <i>knot</i> .....	: 1,8523 km/jam ( <i>km/hour</i> )
kuintal/ <i>quintal</i> .....	: 100 kg
KWh .....	: 1.000 Watt <i>hour</i>
MWh .....	: 1.000 KWh
liter (untuk beras)/ <i>litre (for rice)</i> .....	: 0,80 kg
MMSCF .....	: 1/35,3 m <sup>3</sup>
metrik ton (m.ton)/ <i>metric ton (m. ton)</i> .....	: 0,98421 long ton = 1.000 kg
ons/ <i>ounce</i> .....	: 28,31 gram/ <i>grams</i>
ton .....	: 1.000 kg

Satuan lain: buah, dus, butir, helai/lembar, kaleng, batang, pulsa, ton kilometer (ton-km), jam, menit, persen (%).

*Other units: unit, pack, pieces, sheet, tin, pulse, ton-kilometres(ton-km), hour, minute, percent (%).*

Perbedaan angka di belakang koma disebabkan oleh pembulatan angka.

*The difference in decimal numbers is caused by rounding.*



## DAFTAR SINGKATAN/LIST OF ABBREVIATION

SI	: Stasiun Iklim/ <i>Climate Station</i>
SMPK	: Stasiun Meterologi Pertanian Khusus/ <i>Special Agricultural Meteorological Station</i>
t.t	: Tempat tidur/ <i>Bed</i>
BCG	: Bacillus Calmette Guerin
DPT	: Difteri, Pertusis, Tetanus/ <i>Diphtheria, Tetanus, and Pertussis</i>
TT	: Tetanus Toxoid
IOT	: Industri Obat Tradisional/ <i>Traditional Medicine Industry</i>
IKOT	: Industri Kecil Obat Tradisional/ <i>Traditional Medicine Small Industry</i>
Alkes	: Alat kesehatan/ <i>Health Kits</i>
PKRT	: Perbekalan Kesehatan Rumah tangga/ <i>Household Health Logistics</i>
Kompl	: Komplemen/ <i>Complement</i>
IRTP	: Industri Pangan Produksi Rumah Tangga/ <i>Foods Home Industry</i>
PBF	: Pedagang Besar Farmasi/ <i>Pharmacy Whole-seller</i>
GFK	: Gudang Farmasi Kab/Kota/Regency/ <i>Municipality Pharmacy Warehouse</i>
RB	: Rumah Bersalin/ <i>Delivery House</i>
Pustu	: Puskesmas pembantu/ <i>Auxiliary Public Health Center</i>
BP	: Balai Pengobatan/ <i>Polyclinic</i>
TPS	: Tempat Pembuangan Sampah Sementara / <i>landfill</i>
Jamkesmas	: Jaminan kesehatan masyarakat miskin/ <i>Poor public health insurance</i>
PJKMU	: Program Jaminan Kesehatan Masyarakat Umum/ <i>General Public Health Insurance Program</i>
SIUP	: Surat Ijin Usaha Perdagangan/ <i>Trading Permission Letter</i>
TDP	: Tanda Daftar Perusahaan/ <i>Company Registration Identity</i>
API	: Angka Pengenal Importir/ <i>Importer's Identity Number</i>



01

**GEOGRAFI**  
**GEOGRAPHY**







**PENJELASAN TEKNIS**

1. Letak Geografis adalah garis lintang untuk menentukan sebuah lokasi.
2. Topografi adalah bentuk permukaan suatu wilayah, yaitu Daratan/Lembah/Lereng/Puncak.

**TECHNICAL NOTES**

1. *Geographic location is latitude to determine a location.*
2. *Topography is the shape of the surface of an area, namely land/valley/slope/peak.*

<https://ternatekota.bps.go.id>



**ULASAN**

Ternate Selatan terletak diantara  $0^{\circ}45'12,16''-0^{\circ}47'25,92''$  Lintang Utara dan  $127^{\circ}19'09,78''-127^{\circ}23'07,52''$  Bujur Timur. Wilayah ini mempunyai batas batas sebagai berikut:

- Sebelah Utara dengan Kecamatan Ternate Tengah
- Sebelah Selatan dengan Kecamatan Pulau Ternate
- Sebelah Timur dengan Laut Halmahera
- Sebelah Barat dengan Hutan Lindung

Wilayah Kecamatan Ternate Selatan merupakan salah satu wilayah kecamatan dari 5 kecamatan yang ada di daratan Pulau Ternate dengan posisi memanjang dari Utara ke Selatan dan Luas wilayah  $20,56 \text{ Km}^2$ . Wilayah ini terdiri dari dataran tinggi yang umumnya masih merupakan tanah kosong dan dataran rendah yang sebagian besar wilayahnya merupakan daerah pemukiman penduduk dengan posisi kemiringan pada tingkat sedang.

Seperti halnya Kecamatan lain yang ada di Kota Ternate pada umumnya iklim di Kecamatan Ternate Selatan juga merupakan daerah tropis sehingga dipengaruhi oleh iklim wilayah yang mengenal dua musim yaitu musim Utara – Barat dan musim Timur – Selatan yang diselingi dua kali pancaroba.

**DESCRIPTION**

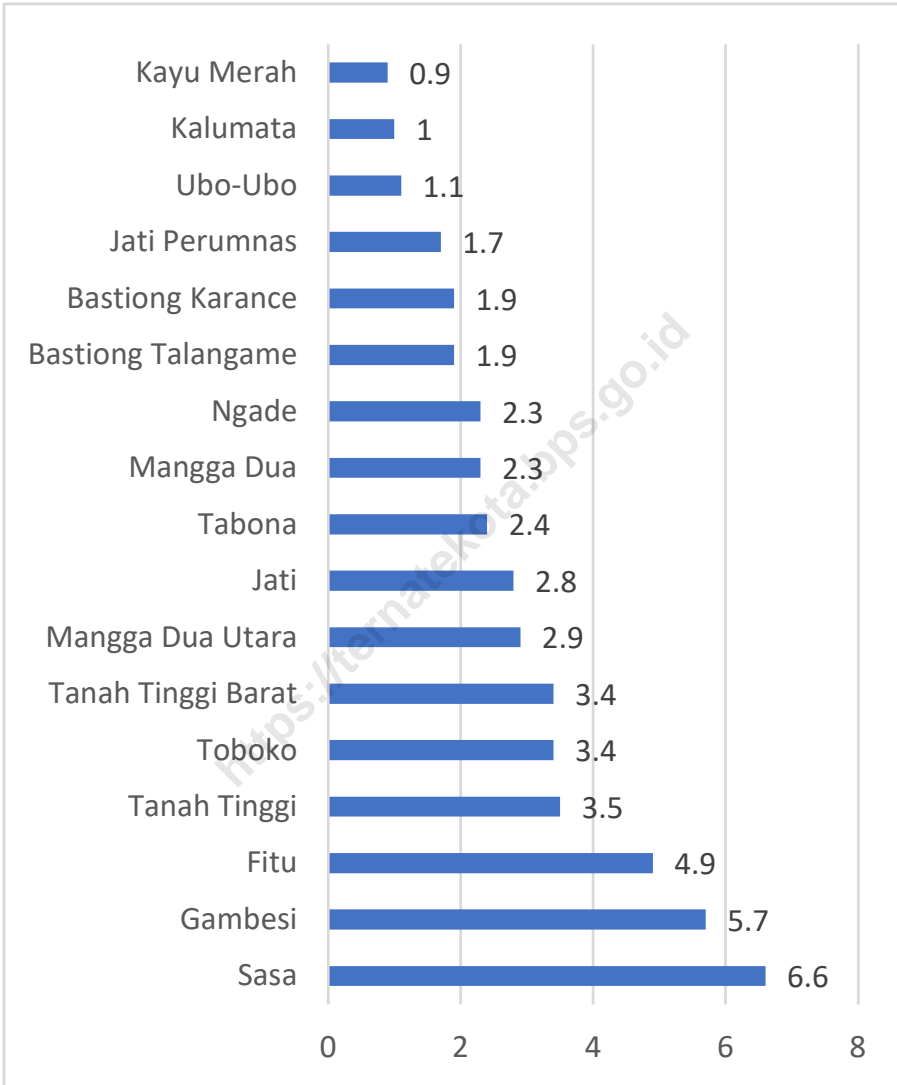
*Ternate Selatan is located between  $0^{\circ}45'12.16''-0^{\circ}47'25.92''$  North Latitude and  $127^{\circ}19'09.78''-127^{\circ}23'07.52''$  East Longitude. This region has the following boundaries:*

- *To the north is Ternate Tengah District*
- *To the south is Pulau Ternate District*
- *East side with the Halmahera Sea*
- *West side with Protected Forest*

*Ternate Selatan District area is one of the 5 sub-districts on the mainland of Ternate Island with an elongated position from North to South and an area of  $20.22 \text{ km}^2$ . This region consists of highlands which are generally still empty land and lowlands where most of the area is residential areas with a moderate slope position.*

*Like other sub-districts in Ternate Municipality, in general the climate in Ternate Selatan Sub-district is also tropical so it is influenced by the regional climate which recognizes two seasons, namely the North - West season and the East - South season which are alternated twice.*





Sumber/Source: BPS Kota Ternate/BPS-Statistics Ternate Municipality

**Gambar**  
**Figures** 1.1

**Jarak ke Ibukota Kecamatan Menurut Desa/Kelurahan di Kecamatan Ternate Selatan (km), 2023**  
**Distance to the District Capital by Village/Kelurahan in Ternate Selatan District (km), 2023**



**Tabel** 1.1  
**Table**

**Luas Daerah Menurut Desa/Kelurahan di Kecamatan Ternate Selatan, 2023**  
**Total Area by Villages/Kelurahan in Ternate Selatan District, 2023**

Desa/Kelurahan Village/Kelurahan	Luas Total Area (km <sup>2</sup> /sq.km)	Persentase terhadap Luas Kecamatan Percentage to District Area
(1)	(2)	(3)
Sasa	3,62	17,60
Gambesi	1,84	8,93
Fitu	3,95	19,23
Kalumata	2,23	10,86
Kayu Merah	0,48	2,35
Bastiong Talangame	0,38	1,84
Ubo-Ubo	0,21	1,04
Mangga Dua	0,32	1,53
Jati	0,89	4,34
Toboko	0,12	0,59
Tanah Tinggi	0,18	0,90
Ngade	2,36	11,48
Bastiong Karance	0,24	1,16
Tabona	2,84	13,80
Jati Perumnas	0,21	1,03
Mangga Dua Utara	0,25	1,23
Tanah Tinggi Barat	0,43	2,09
<b>Ternate Selatan</b>	<b>20,56</b>	<b>100,00</b>

Sumber/Source: [geoservices.big.go.id](https://geoservices.big.go.id)

**Tabel** 1.2  
**Table**

**Jarak ke Ibukota Kecamatan Menurut Desa/Kelurahan di Kecamatan Ternate Selatan (km), 2023**  
*Distance to the District Capital by Villages/Kelurahan in Ternate Selatan District (km), 2023*

<b>Desa/Kelurahan</b> <i>Village/Kelurahan</i>	<b>Jarak ke Ibukota Kecamatan</b> <i>Distance to District Capital</i>
(1)	(2)
Sasa	6,6
Gambesi	5,7
Fitu	4,9
Kalumata	1,0
Kayu Merah	0,9
Bastiong Talangame	1,9
Ubo-Ubo	1,1
Mangga Dua	2,3
Jati	2,8
Toboko	3,4
Tanah Tinggi	3,5
Ngade	2,3
Bastiong Karance	1,9
Tabona	2,4
Jati Perumnas	1,7
Mangga Dua Utara	2,9
Tanah Tinggi Barat	3,4

Sumber/Source: BPS Kota Ternate/BPS-Statistics Ternate Municipality



02

**PEMERINTAHAN  
GOVERNMENT**





**PENJELASAN TEKNIS**

1. Kelurahan adalah pembagian wilayah administratif di Indonesia setelah kecamatan. Kelurahan merupakan wilayah kerja lurah sebagai perangkat daerah kota. Kelurahan dipimpin oleh seorang lurah yang berstatus sebagai Pegawai Negeri Sipil.
2. Rukun Warga, disingkat RW, adalah istilah pembagian wilayah di bawah Kelurahan. Rukun Warga (RW) adalah Lembaga Masyarakat yang dibentuk melalui musyawarah pengurus Rukun Tetangga (RT) di wilayah kerjanya dalam rangka pelayanan pemerintah dan masyarakat yang diakui dan dibina oleh Pemerintah Daerah yang ditetapkan oleh Lurah.
3. Rukun Tetangga, disingkat RT, adalah pembagian wilayah di Indonesia di bawah Rukun Warga. Rukun Tetangga bukanlah termasuk pembagian administrasi pemerintahan, dan pembentukannya adalah melalui musyawarah masyarakat setempat dalam rangka pelayanan kemasyarakatan yang ditetapkan oleh Desa atau Kelurahan. Rukun Tetangga dipimpin oleh Ketua RT yang dipilih oleh warganya. Sebuah RT terdiri atas sejumlah rumah atau KK (kepala keluarga). Dalam sistem birokrasi di

**TECHNICAL NOTES**

1. *Kelurahan are administrative regional divisions in Indonesia after sub-districts. Kelurahan is the work area of the Lurah as a city regional apparatus. Kelurahan is led by a Lurah who has the status of a Civil Servant.*
2. *Rukun Warga, abbreviated as RW, is a term for dividing areas under Kelurahan. Rukun Warga (RW) is a community institution formed through deliberation of the Rukun Tetangga (RT) management in its work area in the framework of government and community services that are recognized and fostered by the Regional Government as determined by the Lurah.*
3. *Rukun Tetangga, abbreviated as RT, is a regional division in Indonesia under Rukun Warga. Rukun Tetangga does not include a division of government administration, and its formation is through deliberation of the local community in the context of community services determined by the Village or Kelurahan. Rukun Tetangga is led by the RT Head who is elected by its residents. An RT consists of a number of houses or KK (head of family). In the bureaucratic system in Indonesia, usually RT (Rukun Tetangga) is*

Indonesia, biasanya RT (Rukun Tetangga) berada di bawah RW (Rukun Warga).

*under RW (Rukun Warga).*

<https://ternatekota.bps.go.id>

**ULASAN**

Demi terwujudnya tertib pemerintahan dan pembinaan wilayah dilingkungan pemerintahan Kota Ternate, dibentuk Kecamatan Ternate Selatan yang merupakan rangkaian dari Peraturan Pemerintah Republik Indonesia (PPRI) tanggal 3 Desember 1981 Tentang Pembentukan Kota Administratif Ternate yang pada awalnya terdiri dari 19 Kelurahan. Seiring dengan perkembangan wilayah Kecamatan dan kelurahan di wilayah Kota Ternate maka sejak tahun 2009 Kecamatan Ternate Selatan terdiri dari 17 Kelurahan dengan sebagian wilayahnya mengalami pemekaran menjadi kecamatan yang baru yaitu Kecamatan Ternate Tengah.

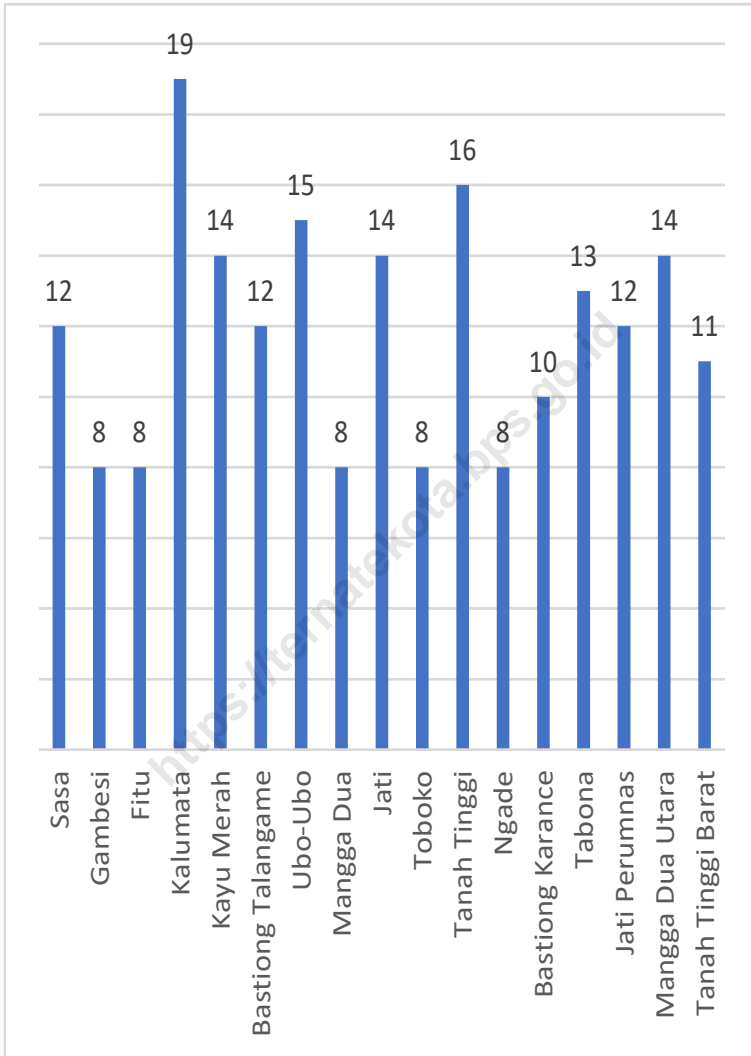
Sejak tahun 2002 sampai 2023 pemerintahan Kecamatan Ternate Selatan sudah mengalami 6 kali pergantian Camat dengan jumlah pegawai di seluruh kelurahan kecamatan Ternate Selatan sebanyak 553 orang.

**DESCRIPTION**

*In order to realize orderly government and regional development within the government of Ternate Municipality, Ternate Selatan District was formed, which is a series of the Republic of Indonesia Government Regulations (PPRI) dated 3 December 1981 concerning the Establishment of the Ternate Administrative City, which initially consisted of 19 sub-districts. In line with the development of sub-districts and sub-districts in the Ternate Municipality area, since 2009 Ternate Selatan Sub-district consists of 17 sub-districts with some of its areas experiencing expansion into new sub-districts, namely Ternate Tengah Sub-district.*

*From 2002 to 2023, Ternate Selatan ;] sub-district government has experienced 6 sub-district changes with the number of employees in all sub-districts of Ternate Selatan sub-district amounting to 553 people.*





Sumber/Source: Kantor Camat Ternate Selatan/Ternate Selatan sub-district office

**Gambar** 2.1  
**Figures**

**Jumlah Rukun Tetangga (RT) Menurut Desa/Kelurahan di Kecamatan Ternate Selatan, 2023**  
**Number of Rukun Tetangga by Villages<sup>1</sup>/Kelurahan in Ternate Selatan District, 2023**





## 2.1 WILAYAH ADMINISTRATIF ADMINISTRATIVE AREA

**Tabel 2.1.1** Jumlah Rukun Warga (RW) dan Rukun Tetangga (RT) Menurut Desa/Kelurahan di Kecamatan Ternate Selatan, 2023  
*Number of Rukun Warga and Rukun Tetangga by Villages'/Kelurahan in Ternate Selatan District, 2023*

Desa/Kelurahan Village/Kelurahan	Rukun Warga (RW)	Rukun Tetangga (RT)
(1)	(2)	(3)
Sasa	5	12
Gambesi	4	8
Fitu	3	8
Kalumata	6	19
Kayu Merah	5	14
Bastiong Talangame	3	12
Ubo-Ubo	4	15
Mangga Dua	3	8
Jati	7	14
Toboko	4	8
Tanah Tinggi	4	16
Ngade	4	8
Bastiong Karance	3	10
Tabona	4	13
Jati Perumnas	6	12
Mangga Dua Utara	6	14
Tanah Tinggi Barat	5	11
<b>Ternate Selatan</b>	<b>76</b>	<b>202</b>

Sumber/Source: Kantor Camat Ternate Selatan/Ternate Selatan sub-district office

## 2.2 SUMBER DAYA MANUSIA HUMAN RESOURCES

**Tabel 2.2.1** Jumlah Pegawai Negeri Sipil Menurut Pemerintah Daerah dan Jenis Kelamin di Kecamatan Ternate Selatan, 2023  
**Table** Number of Civil Servants by Local Government and Sex in Ternate Selatan District, 2023

Pemerintah Daerah <i>Local Government</i>	Laki-Laki <i>Male</i>	Perempuan <i>Female</i>	Jumlah <i>Total</i>
(1)	(2)	(3)	(4)
Pemerintah Daerah Kecamatan Ternate Selatan <i>Ternate Selatan District Government</i>	...	...	...
Pemerintah Daerah Kelurahan Sasa <i>Sasa Kelurahan Government</i>	...	...	25
Pemerintah Daerah Kelurahan Gambesi <i>Gambesi Kelurahan Government</i>	...	...	34
Pemerintah Daerah Kelurahan Fitu <i>Fitu Kelurahan Government</i>	...	...	23
Pemerintah Daerah Kelurahan Kalumata <i>Kalumata Kelurahan Government</i>	...	...	49
Pemerintah Daerah Kelurahan Kayu Merah <i>Kayu Merah Kelurahan Government</i>	...	...	37
Pemerintah Daerah Kelurahan Bastiong Talangame <i>Bastiong Talangame Kelurahan Government</i>	...	...	32
Pemerintah Daerah Kelurahan Ubo-ubo <i>Ubo-ubo Kelurahan Government</i>	...	...	32
Pemerintah Daerah Kelurahan Mangga Dua <i>Mangga Dua Kelurahan Government</i>	...	...	21
Pemerintah Daerah Kelurahan Jati <i>Jati Kelurahan Government</i>	...	...	36
Pemerintah Daerah Kelurahan Toboko <i>Toboko Kelurahan Government</i>	...	...	27

Lanjutan Tabel/*Continued Table 2.2.1*

<b>Pemerintah Daerah Local Government</b>	<b>Laki-Laki Male</b>	<b>Perempuan Female</b>	<b>Jumlah Total</b>
(1)	(2)	(3)	(4)
Pemerintah Daerah Kelurahan Tanah Tinggi <i>Tanah Tinggi Kelurahan Government</i>	...	...	38
Pemerintah Daerah Kelurahan Ngade <i>Ngade Kelurahan Government</i>	...	...	26
Pemerintah Daerah Kelurahan Bastiong Karance <i>Bastiong Karance Kelurahan Government</i>	...	...	35
Pemerintah Daerah Kelurahan Tabona <i>Tabona Kelurahan Government</i>	...	...	34
Pemerintah Daerah Kelurahan Jati Perumnas <i>Jati Perumnas Kelurahan Government</i>	...	...	36
Pemerintah Daerah Kelurahan Mangga Dua Utara <i>Mangga Dua Utara Kelurahan Government</i>	...	...	39
Pemerintah Daerah Kelurahan Tanah Tinggi Barat <i>Tanah Tinggi Barat Kelurahan Government</i>	...	...	29

Sumber/*Source*: Kantor Camat Ternate Selatan/*Ternate Selatan sub-district office*

**Tabel 2.2.2** **Nama Kepala Wilayah Kecamatan Ternate Selatan Periode 2002-2023**  
**Table** **Name of the Regional Head of Ternate Selatan District for the 2002-2023 Period**

Nama	Masa Jabatan
(1)	(2)
<i>Suhaemi Fachruddin</i>	2002 – 2004
<i>Drs. M. Tauhid Soleman</i>	2004 – 2007
<i>Drs. Syahril Fadli</i>	2007 – 2010
<i>Iksan Muhammad, S.IP</i>	2010 – 2016
<i>Mochtar, S.Pi, M.Si</i>	2016 – 2022
<i>Anang Iriyanto, S.STP, M.Si</i>	2022 - Sekarang

Sumber/Source: Kantor Camat Ternate Selatan/Ternate Selatan sub-district office

03

**PENDUDUK  
POPULATION**





**PENJELASAN TEKNIS**

1. Penduduk adalah semua orang yang berdomisili di wilayah Negara Kesatuan Republik Indonesia selama 1 tahun atau lebih dan atau mereka yang berdomisili kurang dari 1 tahun tetapi bertujuan untuk menetap selama 1 tahun atau lebih.
2. Rasio Jenis Kelamin adalah perbandingan antara jumlah penduduk pria dan jumlah penduduk wanita pada suatu daerah dan pada waktu tertentu.

**TECHNICAL NOTES**

1. *Residents are all people who have been domiciled in the territory of the Unitary State of the Republic of Indonesia for 1 year or more and/or those who have been domiciled for less than 1 year but aim to stay for 1 year or more.*
2. *Sex Ratio is the ratio between the number of male population and the number of female population in an area and at a certain time.*





## ULASAN

Jumlah penduduk Kecamatan Ternate Selatan pada tahun 2023 adalah 72.189 jiwa dengan kepadatan penduduk pada tahun 2023 sebanyak 3.511,14 jiwa per Km<sup>2</sup>.

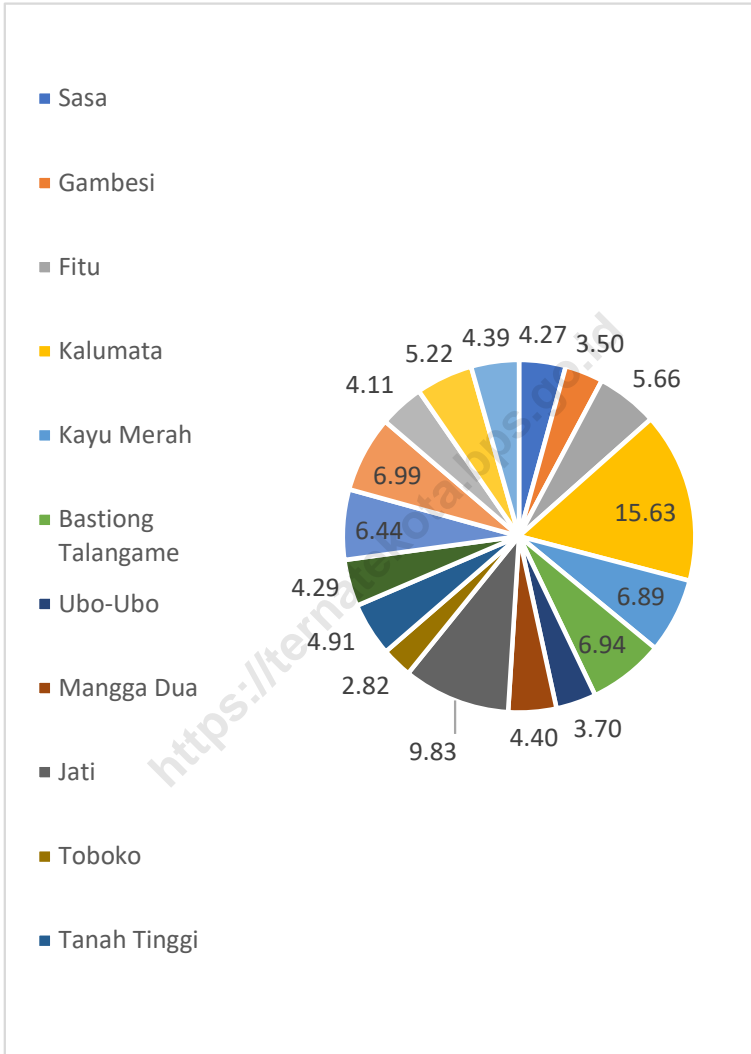
Di tingkat Kelurahan kepadatan penduduk tertinggi terdapat di Kelurahan Bastiong Karance yaitu sebanyak 19.521,61 jiwa per Km<sup>2</sup>, sedangkan kepadatan penduduk terendah terdapat di Kelurahan Sasa dengan sebanyak 852,86 jiwa per Km<sup>2</sup>. Kelurahan yang memiliki kepadatan penduduk yang tinggi umumnya berada di daerah perkotaan dimana seluruh wilayahnya adalah pemukiman, pertokoan, perkantoran dan wilayah terbangun. Sedangkan Kelurahan yang memiliki kepadatan penduduk rendah umumnya berada di daerah wilayah Selatan kecamatan ini dimana wilayahnya masih banyak memiliki lahan yang cukup luas.

## DESCRIPTION

*The population of Ternate Selatan District in 2023 will be 72,189 people with a population density in 2023 of 3,511.14 people per Km<sup>2</sup>.*

*At the sub-district level, the highest population density is in Kelurahan Bastiong Karance , namely 19,521.61 people per km<sup>2</sup>, while the lowest population density is in Kelurahan Sasa with 852.86 people per km<sup>2</sup>. Subdistricts that have a high population density are generally located in urban areas where the entire area is residential, shops, offices and built-up areas. Meanwhile, sub-districts that have low population density are generally located in the southern region of this sub-district, where many areas still have quite large areas of land.*





Sumber/Source: [gjs.dukcapil.kemendagri.go.id/peta](https://gjs.dukcapil.kemendagri.go.id/peta)

**Gambar 3.1** Persentase Penduduk Menurut Desa/Kelurahan di Kecamatan Ternate Selatan  
**Figures 3.1** Percentage Distribution of Population by Villages/ Kelurahan in Ternate Selatan District, 2023



**Tabel** 3.1  
**Table**

**Penduduk, Distribusi Persentase Penduduk, Kepadatan Penduduk, Rasio Jenis Kelamin Penduduk Menurut Desa/ Kelurahan di Kecamatan Ternate Selatan, 2023**  
*Population, Percentage Distribution of Population, Population Density, and Population Sex Ratio by Villages/ Kelurahan in Ternate Selatan District, 2023*

Desa/Kelurahan Village/Kelurahan	Penduduk/Population		
	Laki-Laki/Male	Perempuan/Female	Jumlah/Total
(1)	(2)	(3)	(4)
Sasa	1.531	1.555	3.086
Gambesi	1.330	1.200	2.530
Fitu	2.075	2.010	4.085
Kalumata	5.789	5.496	11.285
Kayu Merah	2.493	2.478	4.971
Bastiong Talangame	2.582	2.425	5.007
Ubo-Ubo	1.337	1.332	2.669
Mangga Dua	1.625	1.554	3.179
Jati	3.577	3.522	7.099
Toboko	1.016	1.017	2.033
Tanah Tinggi	1.800	1.748	3.548
Ngade	1.577	1.517	3.094
Bastiong Karance	2.322	2.330	4.652
Tabona	2.601	2.443	5.044
Jati Perumnas	1.527	1.438	2.965
Mangga Dua Utara	1.902	1.868	3.770
Tanah Tinggi Barat	1.620	1.552	3.172
<b>Ternate Selatan</b>	<b>36.704</b>	<b>35.485</b>	<b>72.189</b>

Lanjutan Tabel/*Continued Table 3.1*

Desa/Kelurahan <i>Village/Kelurahan</i>	Persentase Penduduk <i>Percentage of Total Population</i>	Kepadatan Penduduk (per km <sup>2</sup> ) <i>Population Density per sq.km</i>	Rasio Jenis Kelamin Penduduk <i>Population Sex Ratio</i>
(1)	(5)	(6)	(7)
Sasa	4,27	852,86	98,46
Gambesi	3,50	1.377,77	110,83
Fitu	5,66	1.033,00	103,23
Kalumata	15,63	5.056,23	105,33
Kayu Merah	6,89	10.287,67	100,61
Bastiong Talangame	6,94	13.200,63	106,47
Ubo-Ubo	3,70	12.512,89	100,38
Mangga Dua	4,40	10.085,66	104,57
Jati	9,83	7.946,94	101,56
Toboko	2,82	16.705,01	99,90
Tanah Tinggi	4,91	19.261,67	102,97
Ngade	4,29	1.310,52	103,96
Bastiong Karance	6,44	19.521,61	99,66
Tabona	6,99	1.777,62	106,47
Jati Perumnas	4,11	14.032,18	106,19
Mangga Dua Utara	5,22	14.907,08	101,82
Tanah Tinggi Barat	4,39	7.369,89	104,38
<b>Ternate Selatan</b>	<b>100,00</b>	<b>3.511,14</b>	<b>103,44</b>

Sumber/Source: [gls.dukcapil.kemendagri.go.id/peta](https://gls.dukcapil.kemendagri.go.id/peta)

**Tabel** 3.2  
**Table**

**Jumlah Penduduk Menurut Kelompok Umur dan Jenis Kelamin di Kecamatan Ternate Selatan, 2023**  
**Population by Age Groups and Sex in Ternate Selatan District, 2023**

Kelompok Umur <i>Age Groups</i>	Jenis Kelamin/Sex		
	Laki-Laki <i>Male</i>	Perempuan <i>Female</i>	Jumlah <i>Total</i>
(1)	(2)	(3)	(4)
0-4	...	...	4.835
5-9	...	...	6.786
10-14	...	...	7.358
15-19	...	...	7.547
20-24	...	...	6.999
25-29	...	...	6.059
30-34	...	...	5.876
35-39	...	...	5.829
40-44	...	...	5.552
45-49	...	...	4.605
50-54	...	...	3.611
55-59	...	...	2.754
60-64	...	...	1.909
65-69	...	...	1.239
70-74	...	...	686
75+	...	...	544
<b>Ternate Selatan</b>	...	...	<b>72.189</b>

Sumber/Source: [gis.dukcapil.kemendagri.go.id/peta](https://gis.dukcapil.kemendagri.go.id/peta)





04

**SOSIAL DAN KESEJAHTERAAN RAKYAT**  
**SOCIAL AND WELFARE**





**PENJELASAN TEKNIS**

1. Sarana Pendidikan, Kesehatan, Ekonomi, Sosial, Olahraga, dan Umum adalah sarana yang aktif digunakan dan memiliki izin.

**TECHNICAL NOTES**

1. *Educational, Health, Economic, Social, Sports, and Public Facilities are facilities that are actively use and have permits.*

<https://ternatekota.bps.go.id>



**ULASAN**

Sarana pendidikan di Kecamatan Ternate Selatan relatif memadai demikian juga tenaga pengajarnya. Sampai dengan tahun 2023 jumlah SD baik Negeri/Inpres atau swasta sebesar 30 sarana. Dalam periode yang sama terdapat 9 buah SMP Negeri dan Swasta, sedang untuk jenjang SMA dan SMK baik negeri dan swasta masing-masing sebanyak 7 untuk SMA dan 2 untuk SMK.

Sedangkan untuk bidang kesehatan, demi mengoptimalkan pelayanan kesehatan terhadap masyarakat luas di wilayah Kecamatan Ternate Selatan terdapat beberapa fasilitas pelayanan kesehatan, selain terdapat Puskesmas, juga terdapat puskesmas pembantu, poskeskel, posyandu dan tempat praktek dokter yang sangat membantu masyarakat dalam pelayanan kesehatan.

Pemerintah secara kontinyu menggalakkan program Keluarga Berencana, yang pada dasarnya bertujuan untuk menekan angka kelahiran dan laju pertumbuhan penduduk melalui upaya mendorong peningkatan kesadaran masyarakat dalam pemakaian alat kontrasepsi KB.

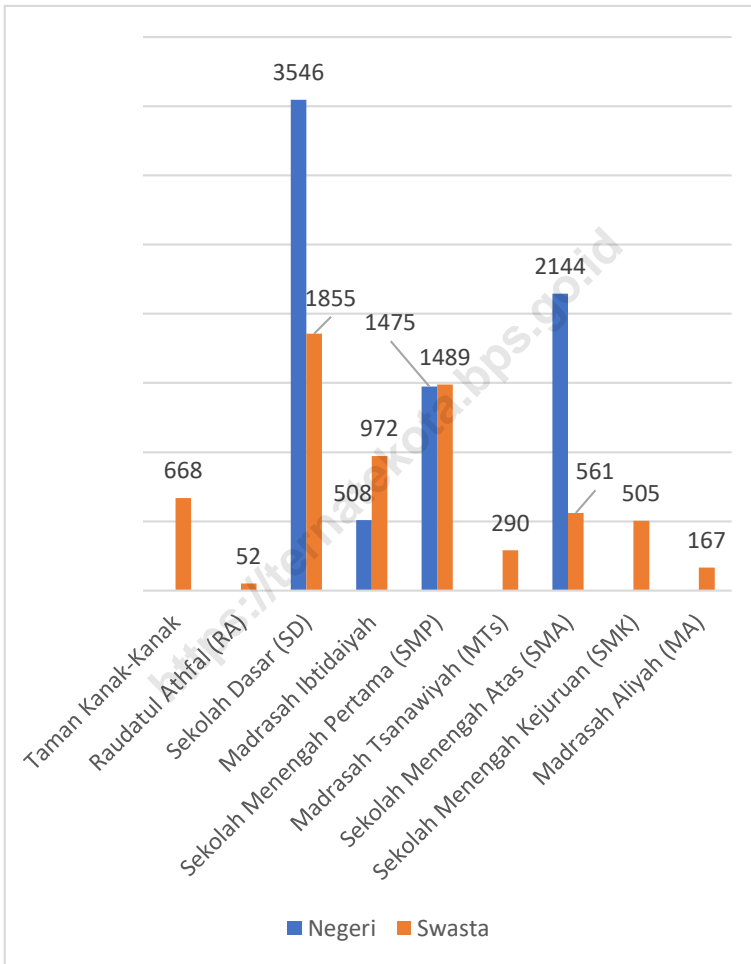
**DESCRIPTION**

*Educational facilities in Ternate Selatan District are relatively adequate as are the teaching staff. Until 2022, the number of elementary schools, both state/inpres and private, will be 30 facilities. In the same period there were 9 public and private junior high schools, while for both public and private high school and vocational school levels there were 7 for high school and 2 for vocational school respectively.*

*Meanwhile, in the health sector, in order to optimize health services for the wider community in the Ternate Selatan District area, there are several health service facilities, apart from the Community Health Center, there are also sub-health centers, health posts, posyandu and doctors' practices which really help the community in providing health services.*

*The government continuously promotes the Family Planning program, which basically aims to reduce the birth rate and population growth rate through efforts to encourage increased public awareness in the use of family planning contraceptives.*





Sumber/Source : [dapo.kemendikbud.go.id](http://dapo.kemendikbud.go.id)

**Gambar 4.1**  
**Figures**

**Jumlah Murid Menurut Tingkat Pendidikan di Kecamatan Ternate Selatan, 2023/2024**  
**Number of Pupils by Educational Level in Ternate Selatan District, 2023/2024**





## 4.1 PENDIDIKAN EDUCATION

**Tabel 4.1.1** Banyaknya Desa<sup>1</sup>/Kelurahan yang Memiliki Fasilitas Sekolah Menurut Tingkat Pendidikan di Kecamatan Ternate Selatan, 2021–2023  
**Number of Villages<sup>1</sup>/Kelurahan Having Educational Facilities by Educational Level in Ternate Selatan District, 2021–2023**

Tingkat Pendidikan Educational Level	2021 <sup>2</sup>	2022 <sup>3</sup>	2023 <sup>3</sup>
(1)	(2)	(3)	(4)
Sekolah Dasar (SD) Primary School	14	14	14
Madrasah Ibtidaiyah (MI) Madrasah Ibtidaiyah	5	5	5
Sekolah Menengah Pertama (SMP) Junior High School	8	8	8
Madrasah Tsanawiyah (MTs) Madrasah Tsanawiyah (MTs)	4	4	4
Sekolah Menengah Atas (SMA) Senior High School	7	7	7
Sekolah Menengah Kejuruan (SMK) Vocational High School	2	2	2
Madrasah Aliyah (MA) Madrasah Aliyah	2	2	2
Akademi/Perguruan Tinggi Academy/University	7	7	7

Catatan/Note: <sup>1</sup>Desa pada tabel ini termasuk Unit Permukiman Transmigrasi (UPT) yang masih dibina oleh kementerian terkait/  
Villages in this table include Transmigration Settlement Unit which is still fostered by the relevant ministries.

Sumber/Source: <sup>2</sup>Badan Pusat Statistik, Pendataan Potensi Desa (Podes)/BPS-Statistics Indonesia, Village Potential Data Collecting

<sup>3</sup>...

**Tabel 4.1.2** Jumlah Sekolah Menurut Tingkat Pendidikan di Kecamatan Ternate Selatan, 2023/2024  
**Table** Number of Schools by Educational Level in Ternate Selatan District, 2023/2024

Tingkat Pendidikan Educational Level	Negeri/Public	Swasta/Private	Jumlah/Total
(1)	(2)	(3)	(4)
Taman Kanak-Kanak (TK) <sup>1</sup> <i>Kindergarten</i> <sup>1</sup>	–	25	25
Raudatul Athfal (RA) <sup>2</sup> <i>Raudatul Athfal (RA)</i> <sup>2</sup>	–	2	2
Sekolah Dasar (SD) <sup>4</sup> <i>Elementary Schools</i> <sup>4</sup>	18	12	30
Madrasah Ibtidaiyah (MI) <sup>2</sup> <i>Madrasah Ibtidaiyah (MI)</i> <sup>2</sup>	1	6	7
Sekolah Menengah Pertama (SMP) <sup>4</sup> <i>Junior High Schools</i> <sup>4</sup>	2	7	9
Madrasah Tsanawiyah (MTs) <sup>2</sup> <i>Madrasah Tsanawiyah (MTs)</i> <sup>2</sup>	–	5	5
Sekolah Menengah Atas (SMA) <sup>4</sup> <i>Senior High Schools</i> <sup>4</sup>	2	5	7
Sekolah Menengah Kejuruan (SMK) <sup>4</sup> <i>Vocational High Schools</i> <sup>4</sup>	–	2	2
Madrasah Aliyah (MA) <sup>2</sup> <i>Madrasah Aliyah (MA)</i> <sup>2</sup>	–	2	2

Catatan/Note: <sup>3</sup> Seluruh Raudatul Athfal (RA) berstatus swasta/All Raudatul Athfal (RA) are private

Sumber/Source: <sup>1</sup> Kementerian Pendidikan, Kebudayaan, Riset, dan Teknologi; <https://dapo.kemdikbud.go.id/sp>; data semester genap per tanggal 3 September 2024 /Ministry of Education, Culture, Research, and Technology; <https://dapo.kemdikbud.go.id/sp>; even semester data as of 3 September 2024

<sup>2</sup> Kementerian Agama, EMIS, data semester genap laporan sampai dengan 30 Juni 2024/Ministry of Religious Affairs, EMIS, odd semester report data up to 30 June 2024

<sup>4</sup> Kementerian Pendidikan, Kebudayaan, Riset, dan Teknologi; Sistem Data Pokok Pendidikan; data semester ganjil laporan sampai dengan 30 November 2023/Ministry of Education, Culture, Research, and Technology; Basic Education Data System; odd semester report data up to 30 November 2023

**Tabel**  
**Table** 4.1.3

**Jumlah Guru Menurut Tingkat Pendidikan di Kecamatan Ternate Selatan, 2023/2024**  
**Number of Teachers by Educational Level in Ternate Selatan District, 2023/2024**

<b>Tingkat Pendidikan</b> <b>Educational Level</b>	<b>Negeri/Public</b>	<b>Swasta/Private</b>	<b>Jumlah/Total</b>
(1)	(2)	(3)	(4)
Taman Kanak-Kanak (TK) <sup>1</sup> <i>Kindergarten</i> <sup>1</sup>	–	60	60
Raudatul Athfal (RA) <sup>2</sup> <i>Raudatul Athfal (RA)</i> <sup>2</sup>	–	5	5
Sekolah Dasar (SD) <sup>4,5</sup> <i>Elementary Schools</i> <sup>4,5</sup>	252	100	352
Madrasah Ibtidaiyah (MI) <sup>2</sup> <i>Madrasah Ibtidaiyah (MI)</i> <sup>2</sup>	47	93	140
Sekolah Menengah Pertama (SMP) <sup>4,5</sup> <i>Junior High Schools</i> <sup>4,5</sup>	115	103	218
Madrasah Tsanawiyah (MTs) <sup>2</sup> <i>Madrasah Tsanawiyah (MTs)</i> <sup>2</sup>	–	69	69
Sekolah Menengah Atas (SMA) <sup>4,5</sup> <i>Senior High Schools</i> <sup>4,5</sup>	111	55	166
Sekolah Menengah Kejuruan (SMK) <sup>4,5</sup> <i>Vocational High Schools</i> <sup>4,5</sup>	–	26	26
Madrasah Aliyah (MA) <sup>2</sup> <i>Madrasah Aliyah (MA)</i> <sup>2</sup>	–	30	30

Catatan/Note: <sup>3</sup> Seluruh Raudatul Athfal (RA) berstatus swasta/*All Raudatul Athfal (RA) are private*

<sup>5</sup> Jumlah guru termasuk kepala sekolah dan guru/*The total of teachers including headmaster and teacher.*

Sumber/Source: <sup>1</sup> Kementerian Pendidikan, Kebudayaan, Riset, dan Teknologi; <https://dapo.kemdikbud.go.id/sp>; data semester genap per tanggal 3 September 2024 /*Ministry of Education, Culture, Research, and Technology; https://dapo.kemdikbud.go.id/sp; even semester data as of 3 September 2024*

<sup>2</sup> Kementerian Agama, EMIS, data semester genap laporan sampai dengan 30 Juni 2024/*Ministry of Religious Affairs, EMIS, odd semester report data up to 30 June 2024*

<sup>4</sup> Kementerian Pendidikan, Kebudayaan, Riset, dan Teknologi; Sistem Data Pokok Pendidikan; data semester ganjil laporan sampai dengan 30 November 2023/*Ministry of Education, Culture, Research, and Technology; Basic Education Data System; odd semester report data up to 30 November 2023*

**Tabel 4.1.4** Jumlah Murid Menurut Tingkat Pendidikan di Kecamatan Ternate Selatan, 2023/2024  
**Table** Number of Pupils by Educational Level in Ternate Selatan District, 2023/2024

Tingkat Pendidikan Educational Level	Negeri/Public	Swasta/Private	Jumlah/Total
(1)	(2)	(3)	(4)
Taman Kanak-Kanak (TK) <sup>1</sup> <i>Kindergarten</i> <sup>1</sup>	–	668	668
Raudatul Athfal (RA) <sup>2</sup> <i>Raudatul Athfal (RA)</i> <sup>2</sup>	–	52	52
Sekolah Dasar (SD) <sup>4</sup> <i>Elementary Schools</i> <sup>4</sup>	3.546	1.855	5.401
Madrasah Ibtidaiyah (MI) <sup>2</sup> <i>Madrasah Ibtidaiyah (MI)</i> <sup>2</sup>	508	972	1.480
Sekolah Menengah Pertama (SMP) <sup>4</sup> <i>Junior High Schools</i> <sup>4</sup>	1.475	1.489	2.964
Madrasah Tsanawiyah (MTs) <sup>2</sup> <i>Madrasah Tsanawiyah (MTs)</i> <sup>2</sup>	–	290	290
Sekolah Menengah Atas (SMA) <sup>4</sup> <i>Senior High Schools</i> <sup>4</sup>	2.144	561	2.705
Sekolah Menengah Kejuruan (SMK) <sup>4</sup> <i>Vocational High Schools</i> <sup>4</sup>	–	505	505
Madrasah Aliyah (MA) <sup>2</sup> <i>Madrasah Aliyah (MA)</i> <sup>2</sup>	–	167	167

Catatan/Note: <sup>3</sup> Seluruh Raudatul Athfal (RA) berstatus swasta/*All Raudatul Athfal (RA) are private*

Sumber/Source: <sup>1</sup> Kementerian Pendidikan, Kebudayaan, Riset, dan Teknologi; <https://dapo.kemdikbud.go.id/sp>; data semester genap per tanggal 3 September 2024 /*Ministry of Education, Culture, Research, and Technology; https://dapo.kemdikbud.go.id/sp; even semester data as of 3 September 2024*

<sup>2</sup> Kementerian Agama, EMIS, data semester genap laporan sampai dengan 30 Juni 2024/*Ministry of Religious Affairs, EMIS, odd semester report data up to 30 June 2024*

<sup>4</sup> Kementerian Pendidikan, Kebudayaan, Riset, dan Teknologi; Sistem Data Pokok Pendidikan; data semester ganjil laporan sampai dengan 30 November 2023/*Ministry of Education, Culture, Research, and Technology; Basic Education Data System; odd semester report data up to 30 November 2023*

## 4.2 KESEHATAN HEALTH

**Tabel 4.2.1 Banyaknya Desa<sup>1</sup>/Kelurahan yang Memiliki Sarana Kesehatan Menurut Jenis Sarana Kesehatan di Kecamatan Ternate Selatan, 2021–2023**  
**Number of Villages<sup>1</sup>/Kelurahan Health Facilities by Type of Health Facilities in Ternate Selatan District, 2021–2023**

Jenis Sarana Kesehatan <i>Type of Health Facilities</i>	2021 <sup>2</sup>	2022 <sup>3</sup>	2023 <sup>3</sup>
(1)	(2)	(3)	(4)
Rumah Sakit <i>Hospital</i>	2	2	2
Rumah Sakit Bersalin <i>Maternity Hospital</i>	–	–	–
Poliklinik/Balai Pengobatan <i>Polyclinic</i>	5	5	5
Puskesmas Rawat Inap <i>Public Health Center with Inpatient Care</i>	–	–	–
Puskesmas Tanpa Rawat Inap <i>Public Health Center without Inpatient Care</i>	2	2	2
Apotek <i>Pharmacy</i>	12	12	12

Catatan/Note: <sup>1</sup>Desa pada tabel ini termasuk Unit Permukiman Transmigrasi (UPT) yang masih dibina oleh kementerian terkait/  
*Villages in this table include Transmigration Settlement Unit which is still fostered by the relevant ministries.*

Sumber/Source: <sup>2</sup>Badan Pusat Statistik, Pendataan Potensi Desa (Podes)/BPS-Statistics Indonesia, Village Potential Data Collecting

<sup>3</sup>Dinas Kesehatan Kota Ternate/ Ternate Municipality Health Department

**Tabel**  
**Table** 4.2.2

**Banyaknya Warga Penderita Kekurangan Gizi Menurut Desa/Kelurahan di Kecamatan Ternate Selatan, 2023**  
**Number of People with Malnutrition by Villages/Kelurahan in Ternate Selatan District, 2023**

Desa/Kelurahan Village/Kelurahan	2023
(1)	(2)
Sasa	–
Gambesi	–
Fitu	1
Kalumata	–
Kayu Merah	–
Bastiong Talangame	–
Ubo-Ubo	–
Mangga Dua	–
Jati	–
Toboko	–
Tanah Tinggi	–
Ngade	–
Bastiong Karance	2
Tabona	1
Jati Perumnas	–
Mangga Dua Utara	–
Tanah Tinggi Barat	–
<b>Ternate Selatan</b>	<b>4</b>

Sumber/Source: Dinas Kesehatan Kota Ternate/ Ternate Municipality Health Department

**Tabel** 4.2.3  
**Table**

**Jumlah PUS dan Peserta KB Aktif Menurut Kelurahan di Kecamatan Ternate Selatan, 2023**  
**Number of PUS and Active Family Planning Participants by Village in Ternate Selatan District, 2023**

<b>Desa/Kelurahan Village/Kelurahan</b>	<b>Peserta KB Baru</b>	<b>Peserta KB Aktif</b>	<b>Jumlah PUS</b>
(1)	(2)	(3)	(4)
Sasa	31	421	505
Gambesi	42	253	295
Fitu	43	306	397
Kalumata	29	887	1.032
Kayu Merah	212	547	679
Bastiong Talangame	128	467	574
Ubo-Ubo	164	327	400
Mangga Dua	93	283	353
Jati	50	606	735
Toboko	36	191	237
Tanah Tinggi	37	344	429
Ngade	61	321	399
Bastiong Karance	48	472	669
Tabona	56	454	564
Jati Perumnas	25	368	456
Mangga Dua Utara	32	375	478
Tanah Tinggi Barat	55	332	410
<b>Ternate Selatan</b>	<b>1.142</b>	<b>6.954</b>	<b>8.612</b>

Sumber/Source: Dinas Pengendalian Penduduk dan KB Kota Ternate/ Ternate Municipality Department of Population Control and Family Planning

**Tabel**  
**Table** 4.2.4

**Jumlah Peserta KB Aktif Menurut Jenis Alat dan Cara KB Dirinci Menurut Kelurahan di Kecamatan Ternate Selatan, 2023**

*Number of Active Family Planning Participants According to Type of Family Planning Device and Method Detailed by Village in Ternate Selatan District, 2023*

Desa/Kelurahan <i>Village/ Kelurahan</i>	IUD	MOU	MOP	KONDOM	IMPLAN	SUNTIK	PIL
(1)	(2)	(3)	(4)	(5)	(6)	(7)	(8)
Sasa	30	1	–	–	215	172	3
Gambesi	1	2	–	1	74	174	1
Fitu	1	1	–	–	58	244	2
Kalumata	13	2	–	3	360	491	18
Kayu Merah	33	1	–	4	210	290	9
Bastiong Talangame	–	–	–	–	128	328	11
Ubo-Ubo	7	3	–	3	74	227	13
Mangga Dua	7	6	–	4	121	138	7
Jati	11	8	–	2	175	379	31
Toboko	1	1	–	2	51	126	10
Tanah Tinggi	6	1	–	–	250	83	4
Ngade	7	7	–	–	98	200	9
Bastiong Karance	–	6	–	–	129	337	–
Tabona	54	1	–	2	77	317	3
Jati Perumnas	1	–	–	2	87	277	1
Mangga Dua Utara	4	1	–	1	104	264	1
Tanah Tinggi Barat	8	2	–	–	72	242	8
<b>Ternate Selatan</b>	<b>184</b>	<b>43</b>	<b>–</b>	<b>24</b>	<b>2.283</b>	<b>4.289</b>	<b>131</b>

Sumber/Source: Dinas Pengendalian Penduduk dan KB Kota Ternate/ Ternate Municipality Department of Population Control and Family Planning



### 4.3 PERUMAHAN DAN LINGKUNGAN HOUSING AND ENVIRONMENT

**Tabel 4.3.1** Banyaknya Desa<sup>1</sup>/Kelurahan Menurut Sumber Air Minum Sebagian Besar Keluarga di Kecamatan Ternate Selatan, 2021–2023  
**Number of Villages<sup>1</sup>/Kelurahan by Drinking Water Source of Majority Family in Ternate Selatan District, 2021–2023**

Sumber Air Minum Source of Drinking Water	2021 <sup>2</sup>	2022 <sup>3</sup>	2023 <sup>3</sup>
(1)	(2)	(3)	(4)
Air Kemasan Bermerk/ <i>Branded Bottled Water</i>	–	–	–
Air Isi Ulang/ <i>Refil Water</i>	11	11	11
Leding Dengan Meteran/ <i>Metered Piped Water</i>	5	5	5
Leding Tanpa Meteran/ <i>Non Metered Piped Water</i>	–	–	–
Sumur Bor atau Pompa/ <i>Artesian Well or Pumped Water</i>	1	1	1
Sumur/ <i>Well</i>	–	–	–
Mata Air/ <i>Spring</i>	–	–	–
Sungai/Danau/Kolam/Waduk/Situ/ <i>Embung/Bendungan/River/Lake/Pond/Reservoir/Dam</i>	–	–	–
Air Hujan/ <i>Rainwater</i>	–	–	–
Lainnya/ <i>Others</i>	–	–	–

Catatan/*Note*: <sup>1</sup>Desa pada tabel ini termasuk Unit Permukiman Transmigrasi (UPT) yang masih dibina oleh kementerian terkait/  
*Villages in this table include Transmigration Settlement Unit which is still fostered by the relevant ministries.*

Sumber/*Source*: <sup>2</sup>Badan Pusat Statistik, Pendataan Potensi Desa (Podes)/*BPS-Statistics Indonesia, Village Potential Data Collecting*

<sup>3</sup>Dinas Kesehatan Kota Ternate/*Ternate Municipality Health Department*

**Tabel 4.3.2** Banyaknya Keluarga Menurut Desa/Kelurahan dan Jenis Pengguna Listrik di Kecamatan Ternate Selatan, 2023  
**Table** *Number of Family by Villages/Kelurahan and Type of Electricity Consumer in Ternate Selatan District, 2023*

Desa/Kelurahan <i>Village/Kelurahan</i>	Pengguna Listrik <i>Electricity Consumer</i>			Bukan Pengguna Listrik <i>Not Electricity Consumer</i>
	PLN <i>State Electricity Company</i>	Non-PLN <i>Non-State Electricity Company</i>	Jumlah <i>Total</i>	
(1)	(2)	(3)	(4)	(5)
Sasa	908	–	908	–
Gambesi	740	–	740	–
Fitu	1.201	–	1.201	–
Kalumata	3.379	–	3.379	–
Kayu Merah	1.498	–	1.498	–
Bastiong Talangame	1.572	–	1.572	–
Ubo-Ubo	823	–	823	–
Mangga Dua	1.026	–	1.026	–
Jati	2.045	–	2.045	–
Toboko	651	–	651	–
Tanah Tinggi	1.097	–	1.097	–
Ngade	859	–	859	–
Bastiong Karance	1.427	–	1.427	–
Tabona	1.404	–	1.404	–
Jati Perumnas	925	–	925	–
Mangga Dua Utara	1.168	–	1.168	–
Tanah Tinggi Barat	923	–	923	–
<b>Ternate Selatan</b>	<b>21.646</b>	<b>–</b>	<b>21.646</b>	<b>–</b>

Sumber/Source: Badan Pusat Statistik,)/BPS-Statistics Indonesia

**Tabel**  
**Table** 4.3.3

**Banyaknya Desa<sup>1</sup>/Kelurahan Menurut Sumber  
Penerangan Jalan Utama Desa/Kelurahan di Kecamatan  
Ternate Selatan, 2021–2023**  
*Number of Villages<sup>1</sup>/Kelurahan by Source of Villages/  
Kelurahan's Main Street Illumination in Ternate Selatan  
District, 2021–2023*

Sumber Penerangan Jalan Utama <i>Source of Main Street Illumination</i>	2021 <sup>2</sup>	2022 <sup>3</sup>	2023 <sup>3</sup>
(1)	(2)	(3)	(4)
Listrik Pemerintah/ <i>State Electricity</i>	17	17	17
Listrik Non-Pemerintah/ <i>Non-State Electricity</i>	–	–	–
Non Listrik/ <i>Non-Electric</i>	–	–	–

Catatan/*Note*: <sup>1</sup>Desa pada tabel ini termasuk Unit Permukiman Transmigrasi (UPT) yang masih dibina oleh kementerian terkait/  
*Villages in this table include Transmigration Settlement Unit which is still fostered by the relevant ministries.*

Sumber/*Source*: <sup>2</sup>Badan Pusat Statistik, Pendataan Potensi Desa (Podes)/BPS-Statistics Indonesia, *Village Potential Data Collecting*

<sup>3</sup>Badan Pusat Statistik,)/BPS-Statistics Indonesia

**Tabel**  
**Table** 4.3.4

**Banyaknya Desa<sup>1</sup>/Kelurahan Menurut Penggunaan Fasilitas Tempat Buang Air Besar Sebagian Besar Keluarga di Kecamatan Ternate Selatan, 2021–2023**  
**Number of Villages<sup>1</sup>/Kelurahan by Toilet Facility Used by Majority Family in Ternate Selatan District, 2021–2023**

<b>Fasilitas Tempat Buang Air Besar</b> <b>Toilet Facility</b>	<b>2021<sup>2</sup></b>	<b>2022<sup>3</sup></b>	<b>2023<sup>3</sup></b>
(1)	(2)	(3)	(4)
<b>Jamban/Toilet</b>			
Sendiri/Private	17	17	17
Bersama/Shared	–	–	–
Umum/Public	–	–	–
<b>Bukan Jamban/Non-Toilet</b>	–	–	–
<b>Jumlah/Total</b>	<b>17</b>	<b>17</b>	<b>17</b>

Catatan/Note: <sup>1</sup>Desa pada tabel ini termasuk Unit Permukiman Transmigrasi (UPT) yang masih dibina oleh kementerian terkait/  
*Villages in this table include Transmigration Settlement Unit which is still fostered by the relevant ministries.*

Sumber/Source: <sup>2</sup>Badan Pusat Statistik, Pendataan Potensi Desa (Podes)/BPS-Statistics Indonesia, Village Potential Data Collecting

<sup>3</sup>Badan Pusat Statistik,)/BPS-Statistics Indonesia

**Tabel**  
**Table** 4.3.5

**Banyaknya Desa/Kelurahan Menurut Jenis Bahan Bakar untuk Memasak yang Digunakan Sebagian Besar Keluarga di Kecamatan Ternate Selatan, 2023**  
**Number of Villages/Kelurahan by Type of Cooking Fuel Used by Majority Family in Ternate Selatan District, 2023**

Jenis Bahan Bakar untuk Memasak <i>Type of Cooking Fuel</i>	2023
(1)	(2)
Gas Kota/ <i>City Gas</i>	–
Elpiji 3 kg/ <i>3 kg-LPG</i>	–
Elpiji lebih dari 3 kg/ <i>3 kg or more-LPG</i>	–
Minyak Tanah/ <i>Kerosene</i>	17
Kayu Bakar/ <i>Firewood</i>	–
Lainnya/ <i>Others</i>	–
<b>Jumlah/<i>Total</i></b>	<b>17</b>

Sumber/*Source*: Badan Pusat Statistik,)/*BPS-Statistics Indonesia*

#### 4.4 AGAMA DAN SOSIAL LAINNYA RELIGION AND OTHER SOCIAL AFFAIRS

**Tabel 4.4.1** Jumlah Tempat Peribadatan Menurut Desa/Kelurahan di Kecamatan Ternate Selatan, 2023  
**Table** *Number of Worship Places by Villages/Kelurahan in Ternate Selatan District, 2023*

Desa/Kelurahan Village/Kelurahan	Masjid Mosque	Mushola Pray Room	Gereja Protestan Protestant Church	Gereja Katholik Catholic Church	Pura Temple	Vihara
(1)	(2)	(3)	(4)	(5)	(6)	(7)
Sasa	2	4	–	–	–	–
Gambesi	4	2	–	–	–	–
Fitu	3	3	–	–	–	–
Kalumata	10	6	–	–	–	–
Kayu Merah	4	6	–	–	–	–
Bastiong Talangame	5	3	–	–	–	–
Ubo-Ubo	1	1	–	–	–	–
Mangga Dua	3	–	–	–	–	–
Jati	8	5	–	–	–	–
Toboko	2	–	–	–	–	–
Tanah Tinggi	3	1	–	–	–	–
Ngade	3	4	–	–	–	–
Bastiong Karance	2	3	–	–	–	–
Tabona	9	2	–	–	1	–
Jati Perumnas	2	2	–	–	–	–
Mangga Dua Utara	3	–	–	–	–	–
Tanah Tinggi Barat	4	3	–	–	–	–
<b>Ternate Selatan</b>	<b>68</b>	<b>45</b>	<b>–</b>	<b>–</b>	<b>1</b>	<b>–</b>

Sumber/Source: Badan Pusat Statistik,)/BPS-Statistics Indonesia

**Tabel** 4.4.2  
**Table**

**Jumlah Penduduk Menurut Agama Dirinci Menurut  
Kelurahan di Kecamatan Ternate Selatan, 2023**  
*Population Number by Religion Detailed by Subdistrict in  
Ternate Selatan District, 2023*

<b>Desa/Kelurahan</b> <i>Village/Kelurahan</i>	<b>Islam</b>	<b>Kristen</b>	<b>Katolik</b>	<b>Buddha</b>	<b>Hindu</b>	<b>Kong Hu Cu</b>
(1)	(2)	(3)	(4)	(5)	(6)	(7)
Sasa	3.084	1	–	–	1	–
Gambesi	2.527	1	2	–	–	–
Fitu	4.068	17	–	–	–	–
Kalumata	11.189	75	17	3	1	–
Kayu Merah	4.937	25	–	–	9	–
Bastiong Talangame	4.902	98	7	–	–	–
Ubo-Ubo	2.651	16	2	–	–	–
Mangga Dua	3.117	51	8	1	2	–
Jati	7.006	81	8	–	–	4
Toboko	2.003	21	5	2	1	1
Tanah Tinggi	3.485	55	8	–	–	–
Ngade	3.089	4	–	–	–	–
Bastiong Karance	4.588	44	17	–	–	3
Tabona	5.010	25	2	–	–	7
Jati Perumnas	2.925	26	4	3	–	7
Mangga Dua Utara	3.697	65	5	–	3	–
Tanah Tinggi Barat	3.142	26	4	–	–	–
<b>Ternate Selatan</b>	<b>71.420</b>	<b>631</b>	<b>89</b>	<b>9</b>	<b>17</b>	<b>22</b>

Sumber/Source: [gis.dukcapil.kemendagri.go.id/peta](https://gis.dukcapil.kemendagri.go.id/peta)

**Tabel** 4.4.3  
**Table**

**Keberadaan Fasilitas/Upaya Antisipasi/Mitigasi Bencana Alam Menurut Desa/Kelurahan di Kecamatan Ternate Selatan, 2023**

*Existence of Facilities/Efforts for Anticipation/Mitigation of Natural Disasters by Villages/Kelurahan by Villages/Kelurahan in Ternate Selatan District, 2023*

<b>Desa/Kelurahan</b> <i>Village/Kelurahan</i>	<b>Sistem Peringatan Dini Bencana Alam</b> <i>Natural Disaster Early Warning System</i>	<b>Sistem Peringatan Dini Khusus Tsunami</b> <i>Tsunami Early Warning System</i>	<b>Perlengkapan Keselamatan</b> <i>Safety Equipment</i>
(1)	(2)	(3)	(4)
Sasa	Ada	Ada	Tidak ada
Gambesi	Tidak ada	Tidak ada	Tidak ada
Fitu	Ada	Tidak ada	Tidak ada
Kalumata	Ada	Ada	Tidak ada
Kayu Merah	Ada	Ada	Tidak ada
Bastiong Talangame	Tidak ada	Tidak ada	Tidak ada
Ubo-Ubo	Tidak ada	Tidak ada	Tidak ada
Mangga Dua	Tidak ada	Tidak ada	Tidak ada
Jati	Tidak ada	Tidak ada	Tidak ada
Toboko	Ada	Ada	Tidak ada
Tanah Tinggi	Ada	Tidak ada	Tidak ada
Ngade	Ada	Ada	Tidak ada
Bastiong Karance	Ada	Tidak ada	Tidak ada
Tabona	Ada	Tidak ada	Tidak ada
Jati Perumnas	Ada	Tidak ada	Tidak ada
Mangga Dua Utara	Ada	Ada	Tidak ada
Tanah Tinggi Barat	Tidak ada	Tidak ada	Tidak ada



Lanjutan Tabel/*Continued Table 4.4.3*

<b>Desa/Kelurahan Village/Kelurahan</b>	<b>Rambu-Rambu dan Jalur Evakuasi Bencana Sign and Evacuation Route</b>	<b>Pembuatan, Perawatan, atau Normalisasi: Sungai, Kanal, Tanggul, Parit, Drainase, Waduk, Pantai, dll Manufacture, Maintenance, or Normalization: Rivers, Canals, Embankment, etc</b>
(1)	(5)	(6)
Sasa	Ada	Tidak ada
Gambesi	Ada	Ada
Fitu	Ada	Tidak ada
Kalumata	Ada	Tidak ada
Kayu Merah	Ada	Ada
Bastiong Talangame	Ada	Tidak ada
Ubo-Ubo	Ada	Tidak ada
Mangga Dua	Ada	Tidak ada
Jati	Ada	Tidak ada
Toboko	Ada	Ada
Tanah Tinggi	Ada	Ada
Ngade	Ada	Tidak ada
Bastiong Karance	Ada	Tidak ada
Tabona	Ada	Tidak ada
Jati Perumnas	Ada	Tidak ada
Mangga Dua Utara	Ada	Tidak ada
Tanah Tinggi Barat	Ada	Tidak ada

Sumber/*Source*: Badan Pusat Statistik,)/BPS-Statistics Indonesia



05

**PERTANIAN  
AGRICULTURE**





**PENJELASAN TEKNIS**

1. Luas Panen Semusim adalah luas tanaman sayuran atau buahbuahan semusim yang dipanen baik habis maupun belum habis.
2. Produksi Semusim adalah banyaknya hasil dari setiap tanaman sayuran atau buahbuahan semusim menurut bentuk produksi (hasil) yang diambil berdasarkan luas yang dipanen.

**TECHNICAL NOTES**

1. *Seasonal Harvest Area is the area of seasonal vegetable or fruit crops that have been harvested, whether or not they have been harvested.*
2. *Lorem ipsum dolor sit amet, Seasonal Production is the amount of yield from each seasonal vegetable or fruit crop according to the form of production (yield) taken based on the area harvested.*

<https://ternatekota.bps.go.id>



**ULASAN**

Sektor pertanian merupakan salah satu sektor yang cukup potensial di wilayah Kota Ternate Selatan. Tanaman perkebunan dan hortikultura banyak diusahakan di Ternate Selatan.

Pada tahun 2023 produksi buah-buahan yang paling banyak adalah pisang dengan jumlah 695 kuintal.

**DESCRIPTION**

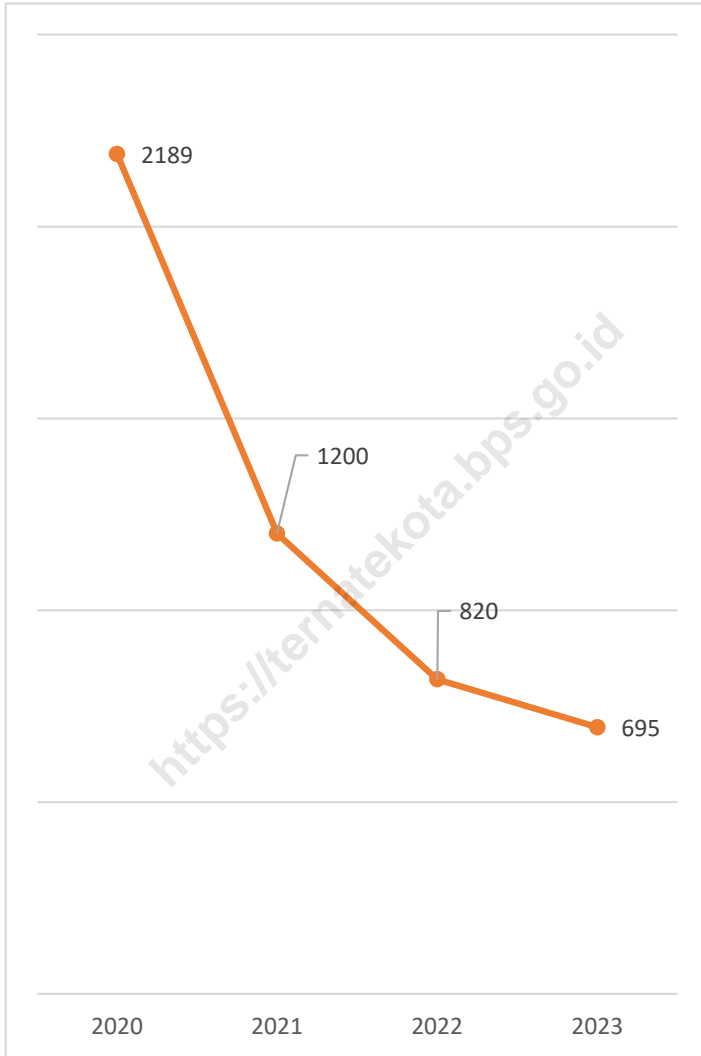
*The agricultural sector is one sector that has quite a lot of potential in Ternate Selatan area. Plantation and horticultural crops are widely cultivated in Ternate Selatan.*

*In 2023, the largest fruit production will be bananas with a total of 695 quintals.*

<https://ternatekota.bps.go.id>







Sumber/Source : Badan Pusat Statistik, Statistik Pertanian Hortikultura SPH-BST/BPS-Statistics Indonesia, Agricultural Statistic for Horticulture SPH-BST

**Gambar** 5.1  
**Figures**

**Produksi Pisang di Kecamatan Ternate Selatan (kuintal), 2020–2023**  
**Production of Bananas in Ternate Selatan District (quintal), 2020–2023**



**Tabel**  
**Table** 5.1

**Luas Panen Tanaman Sayuran dan Buah-buahan Semusim Menurut Jenis Tanaman di Kecamatan Ternate Selatan (ha), 2020–2023**  
**Harvested Area of Seasonal Vegetables and Fruits by Kind of Plant in Ternate Selatan District (ha), 2020–2023**

Jenis Tanaman Kind of Plants	2020	2021	2022	2023
(1)	(2)	(3)	(4)	(5)
<b>Sayuran/Vegetables:</b>				
Bawang Merah/ Shallots	1	–	1	–
Cabai Besar/TW/Teropong Chili/Big Chili	–	–	–	–
Cabai Keriting Curly Chili	...	–	1	2
Cabai Rawit Chili/Cayenne Pepper	6	5	4	5
Kentang/Potato	–	–	–	–
Kubis/Cabbage	–	1	–	–
Tomat/Tomato	1	4	4	4
Bawang Putih/Garlic	–	–	–	–
Bayam/Spinach	10	11	9	14
Kangkung/Water Spinach	24	32	21	14
Terung/Eggplant	3	7	5	3
<b>Buah–buahan/Fruits:</b>				
Melon/Melon	–	–	–	–
Semangka/Water Melon	–	–	–	–

Sumber/Source: Badan Pusat Statistik, Statistik Pertanian Hortikultura SPH-SBS/BPS-Statistics Indonesia, Agricultural Statistic for Horticulture SPH-SBS

**Tabel 5.2**      **Produksi Tanaman Sayuran dan Buah-buahan Semusim Menurut Jenis Tanaman di Kecamatan Ternate Selatan (kuintal), 2020–2023**  
**Table**            **Production of Seasonal Vegetables and Fruits by Kind of Plant in Ternate Selatan District (quintal), 2020–2023**

Jenis Tanaman Kind of Plants	2020	2021	2022	2023
(1)	(2)	(3)	(4)	(5)
<b>Sayuran/Vegetables:</b>				
Bawang Merah/Shallots	4	–	1	–
Cabai Besar/TW/Teropong Chili/Big Chili	–	–	–	–
Cabai Keriting Curly Chili	...	–	8	169
Cabai Rawit Chili/Cayenne Pepper	39	44	46	237
Kentang/Potato	–	–	–	–
Kubis/Cabbage	–	2	–	–
Tomat/Tomato	5	112	95	184
Bawang Putih/Garlic	–	–	–	–
Bayam/Spinach	83	78	37	854
Kangkung/Water Spinach	222	902	254	6.601
Terung/Eggplant	27	165	85	139
<b>Buah–buahan/Fruits:</b>				
Melon/Melon	–	–	–	–
Semangka/Water Melon	–	–	–	–

Sumber/Source: Badan Pusat Statistik, Statistik Pertanian Hortikultura SPH-SBS/BPS-Statistics Indonesia, Agricultural Statistic for Horticulture SPH-SBS

**Tabel**  
**Table** 5.3

**Luas Panen Tanaman Biofarmaka Menurut Jenis Tanaman  
di Kecamatan Ternate Selatan (m<sup>2</sup>), 2020–2023**  
**Harvested Area of Medicinal Plants by Kind of Plant in  
Ternate Selatan District (m<sup>2</sup>), 2020–2023**

Jenis Tanaman Kind of Plants	2020	2021	2022	2023
(1)	(2)	(3)	(4)	(5)
Jahe/Ginger	4	6	1	–
Laos/Lengkuas/Galanga	7	1	–	–
Kencur/East Indian Galangal	–	–	–	–
Kunyit/Turmeric	–	–	–	–
Serai/Lemongrass	...	–	–	2

Sumber/Source: Badan Pusat Statistik, Statistik Pertanian Hortikultura SPH-TBF/BPS-Statistics Indonesia, Agricultural Statistic for Horticulture SPH-TBF

**Tabel 5.4** **Produksi Tanaman Biofarmaka Menurut Jenis Tanaman di Kecamatan Ternate Selatan (kg), 2020–2023**  
**Table** **Production of Medicinal Plants by Kind of Plant in Ternate Selatan District (kg), 2020–2023**

Jenis Tanaman Kind of Plants	2020	2021	2022	2023
(1)	(2)	(3)	(4)	(5)
Jahe/Ginger	30	27	1	–
Laos/Lengkuas/Galanga	52	5	–	–
Kencur/East Indian Galangal	–	–	–	–
Kunyit/Turmeric	–	–	–	–
Serai/Lemongrass	...	–	–	15

Sumber/Source: Badan Pusat Statistik, Statistik Pertanian Hortikultura SPH-TBF/BPS-Statistics Indonesia, Agricultural Statistic for Horticulture SPH-TBF

**Tabel**  
**5.5**  
**Table**

**Luas Panen Tanaman Hias Menurut Jenis Tanaman di  
Kecamatan Ternate Selatan (m<sup>2</sup>), 2020–2023**  
**Harvested Area of Ornamental Plants by Kind of Plant in  
Ternate Selatan District (m<sup>2</sup>), 2020–2023**

Jenis Tanaman Kind of Plants	2020	2021	2022	2023
(1)	(2)	(3)	(4)	(5)
Anggrek Pot/Pot Orchid	...	–	–	–
Anggrek Potong/Cut Orchid	...	–	–	–
Krisan/Chrysantemum	–	–	–	–
Mawar/Rose	–	–	–	–
Sedap Malam/Tuberose	–	–	–	–
Anyelir/Carnation	–	–	–	–
Soka/Ixora	–	–	–	–

Catatan/Note: ...

Sumber/Source: Badan Pusat Statistik, Statistik Pertanian Hortikultura SPH-TH/BPS-Statistics Indonesia, Agricultural Statistik for Horticulture SPH-TH

**Tabel 5.6** **Produksi Tanaman Hias Menurut Jenis Tanaman di Kecamatan Ternate Selatan (tangkai), 2020–2023**  
**Table** **Production of Ornamental Plants by Kind of Plant n Ternate Selatan District (stalks), 2020–2023**

Jenis Tanaman <i>Kind of Plants</i>	2020	2021	2022	2023
(1)	(2)	(3)	(4)	(5)
Anggrek Pot/ <i>Pot Orchid</i>	...	–	–	–
Anggrek Potong/ <i>Cut Orchid</i>	...	–	–	–
Krisan/ <i>Chrysantemum</i>	–	–	–	–
Mawar/ <i>Rose</i>	–	–	–	–
Sedap Malam/ <i>Tuberose</i>	–	–	–	–
Anyelir/ <i>Carnation</i>	–	–	–	–
Soka/ <i>Ixora</i>	–	–	–	–

Catatan/*Note*: ...

Sumber/*Source*: Badan Pusat Statistik, Statistik Pertanian Hortikultura SPH-TH/BPS-Statistics Indonesia, *Agricultural Statistik for Horticulture SPH-TH*



**Tabel** 5.7  
**Table**

**Produksi Buah-Buahan dan Sayuran Tahunan Menurut Jenis Tanaman di Kecamatan Ternate Selatan (kuintal), 2020–2023**  
**Production of Annual Fruits and Vegetables by Kind of Plant in Ternate Selatan District (quintal), 2020–2023**

Jenis Tanaman <i>Kind of Plants</i>	2020	2021	2022	2023
(1)	(2)	(3)	(4)	(5)
<b>Buah–Buahan/Fruits:</b>				
Mangga/ <i>Mango</i>	590	645	550	486
Durian/ <i>Durian</i>	160	361	2	341
Jeruk Siam/ <i>Keprok/Orange/Tangerine</i>	–	–	–	–
Pisang/ <i>Banana</i>	2.189	1.200	820	695
Pepaya/ <i>Papaya</i>	256	750	440	597
Salak/ <i>Snakefruit</i>	–	–	–	–
Alpukat/ <i>Avocado</i>	106	110	93	384
Duku/Langsar/ <i>Kokosan/Duku</i>	36	14	2	18
<b>Sayuran/Vegetables:</b>				
Petai/ <i>Twisted Cluster Bean</i>	–	–	–	–
Jengkol/ <i>Jengkol</i>	–	–	–	–

Catatan/Note: ...

Sumber/Source: Badan Pusat Statistik, Statistik Pertanian Hortikultura SPH-BST/BPS-Statistics Indonesia, *Agricultural Statistic for Horticulture SPH-BST*



06

**PARIWISATA, TRANSPORTASI, DAN KOMUNIKASI**  
**TOURISM, TRANSPORTATION, AND COMMUNICATION**





**PENJELASAN TEKNIS**

1. Sarana dan prasarana adalah sarana dan prasarana yang aktif digunakan dan memiliki izin.

**TECHNICAL NOTES**

1. *Facilities and infrastructure are facilities and infrastructure that are actively used and have permits.*

<https://ternatekota.bps.go.id>



**ULASAN**

Salah satu yang menjadi daya tarik Kota Ternate adalah sektor pariwisatanya. Hotel dan penginapan adalah dua hal yang tidak dapat dipisahkan dari sektor pariwisata. Pada tahun 2023, terdapat 1 hotel berbintang di Kecamatan Ternate selatan dengan jumlah kamar 195 kamar dan 380 tempat tidur. Selain itu tersebar 22 penginapan dan hotel non bintang di sekitar kecamatan Ternate Selatan.

**DESCRIPTION**

*One of the attractions of Ternate City is its tourism sector. Hotels and accommodation are two things that cannot be separated from the tourism sector. In 2023, there will be 1 star hotel in Ternate Selatan District with a total of 195 rooms and 380 beds. Apart from that, there are 22 non-star accommodation and hotels scattered around Ternate Selatan sub-district.*





## 6.1 PARIWISATA TOURISM

**Tabel 6.1.1** Jumlah Kamar dan Tempat Tidur Hotel/Penginapan di Kecamatan Ternate Selatan, 2023  
*Number of Hotel/Inn Rooms and Beds in Ternate Selatan District, 2023*

Kelas Hotel dan Kelompok Kamar	Hotel/Penginapan	Kamar	Tempat Tidur
(1)	(2)	(3)	(4)
<b>Berbintang</b>			
4	SAHID BELA TERNATE HOTEL	195	380
<b>Non Bintang ( Kelas )</b>			
1	PENGINAPAN SYARIAH SENANG	4	4
1	WISMA JAYA	5	5
1	PENGINAPAN ANDI BELA	6	6
2	PENGINAPAN NANIAH	10	10
2	VILLA MARASAI	14	18
2	KEMBAR EMAS PENGINAPAN	10	10
2	NUSA INA PENGINAPAN	10	10
2	ROMANTIKA ROMANTIKA LOSMEN	15	19
2	SEMANGAT 2 PENGINAPAN	15	15
2	SEMANGAT 1 PENGINAPAN	12	12
2	SIDAR PENGINAPAN	10	10
2	SULAWESI PENGINAPAN	15	18
2	TAMASA PENGINAPAN	19	19
2	CAHAYA BARU PENGINAPAN	18	18
2	DWANTYS HOTEL	16	16
2	PENGINAPAN ICAL	10	10
2	GRAND TABONA HOTEL	21	28
2	WISMA D'BOSS	19	26

Lanjutan Tabel/*Continued Table* 6.1.1

Kelas Hotel dan Kelompok Kamar	Hotel/Penginapan	Kamar	Tempat Tidur
(1)	(2)	(3)	(4)
2	ARANIS PONDOK WISATA	18	22
2	PENGINAPAN RAHMAN	13	13
2	ARANIS TRANSIT MOTEL	25	25
4	AYU LESTARI HOTEL	40	59

Sumber/*Source*: Badan Pusat Statistik/ *BPS-Statistics Indonesia*

## 6.2 TRANSPORTASI TRANSPORTATION

**Tabel** 6.2.1  
**Table**

**Prasarana dan Sarana Transportasi Antardesa/Kelurahan Menurut Desa/Kelurahan di Kecamatan Ternate Selatan, 2023**  
*Inter-Villages/Kelurahan Transportation Infrastructure and Facilities by Villages/Kelurahan in Ternate Selatan District, 2023*

<b>Desa/Kelurahan</b> <i>Village/Kelurahan</i>	<b>Jenis Prasarana Transportasi</b> <i>Type of Transportation Infrastructure</i>	<b>Keberadaan Angkutan Umum</b> <i>Availability of Public Transportation</i>
(1)	(2)	(3)
Sasa	Darat	Ada, dengan trayek tetap
Gambesi	Darat	Ada, dengan trayek tetap
Fitu	Darat	Ada, dengan trayek tetap
Kalumata	Darat	Ada, dengan trayek tetap
Kayu Merah	Darat	Ada, dengan trayek tetap
Bastiong Talangame	Darat	Ada, dengan trayek tetap
Ubo-Ubo	Darat	Ada, dengan trayek tetap
Mangga Dua	Darat	Ada, tanpa trayek tetap
Jati	Darat	Ada, tanpa trayek tetap
Toboko	Darat	Ada, dengan trayek tetap
Tanah Tinggi	Darat	Ada, tanpa trayek tetap
Ngade	Darat	Ada, dengan trayek tetap
Bastiong Karance	Darat	Ada, dengan trayek tetap
Tabona	Darat	Ada, tanpa trayek tetap
Jati Perumnas	Darat	Ada, tanpa trayek tetap
Mangga Dua Utara	Darat	Ada, tanpa trayek tetap
Tanah Tinggi Barat	Darat	Ada, tanpa trayek tetap

Lanjutan Tabel/*Continued Table* 6.2.1

<b>Desa/Kelurahan Village/Kelurahan</b>	<b>Jenis Permukaan Jalan Darat Terluas Type of The Widest Road Surface</b>	<b>Dapat Dilalui Kendaraan Bermotor Roda 4 atau Lebih Passable by Vehicle with 4 or more Wheels</b>
(1)	(4)	(5)
Sasa	Aspal/Beton	Sepanjang tahun
Gambesi	Aspal/Beton	Sepanjang tahun
Fitu	Aspal/Beton	Sepanjang tahun
Kalumata	Aspal/Beton	Sepanjang tahun
Kayu Merah	Aspal/Beton	Sepanjang tahun
Bastiong Talangame	Aspal/Beton	Sepanjang tahun
Ubo-Ubo	Aspal/Beton	Sepanjang tahun
Mangga Dua	Aspal/Beton	Sepanjang tahun
Jati	Aspal/Beton	Sepanjang tahun
Toboko	Aspal/Beton	Sepanjang tahun
Tanah Tinggi	Aspal/Beton	Sepanjang tahun
Ngade	Aspal/Beton	Sepanjang tahun
Bastiong Karance	Aspal/Beton	Sepanjang tahun
Tabona	Aspal/Beton	Sepanjang tahun
Jati Perumnas	Aspal/Beton	Sepanjang tahun
Mangga Dua Utara	Aspal/Beton	Sepanjang tahun
Tanah Tinggi Barat	Aspal/Beton	Sepanjang tahun

Sumber/*Source*: Badan Pusat Statistik/ *BPS-Statistics Indonesia*

**6.3 KOMUNIKASI  
COMMUNICATION**

**Tabel 6.3.1 Keberadaan Kantor Pos/Pos Pembantu/Rumah Pos, Pos Keliling, dan Perusahaan/Agen Jasa Ekspedisi Swasta Menurut Desa/Kelurahan di Kecamatan Ternate Selatan, 2023**  
*Number of Post Office/Subsidiary of Post Office, Mobile Portal Service, Private Expedition Service Company by Villages/Kelurahan in Ternate Selatan District, 2023*

<b>Desa/Kelurahan Village/Kelurahan</b>	<b>Kantor Pos/Pos Pembantu/Rumah Pos Post Office/Subsidiary of Post Office</b>	<b>Pos Keliling Mobile Portal Service</b>	<b>Perusahaan/Agen Jasa Ekspedisi Swasta Private Expedition Service Company</b>
(1)	(2)	(3)	(4)
Sasa	Tidak ada	Tidak ada	Tidak ada
Gambesi	Tidak ada	Tidak ada	Tidak ada
Fitu	Tidak ada	Tidak ada	Tidak ada
Kalumata	Tidak ada	Tidak ada	Beroperasi
Kayu Merah	Tidak ada	Tidak ada	Beroperasi
Bastiong Talangame	Beroperasi	Tidak ada	Beroperasi
Ubo-Ubo	Tidak ada	Tidak ada	Beroperasi
Mangga Dua	Tidak ada	Tidak ada	Beroperasi
Jati	Tidak ada	Tidak ada	Tidak ada
Toboko	Tidak ada	Ada	Tidak ada
Tanah Tinggi	Tidak ada	Tidak ada	Beroperasi
Ngade	Tidak ada	Tidak ada	Tidak ada
Bastiong Karance	Tidak ada	Tidak ada	Beroperasi
Tabona	Tidak ada	Tidak ada	Tidak ada
Jati Perumnas	Tidak ada	Tidak ada	Beroperasi
Mangga Dua Utara	Tidak ada	Tidak ada	Beroperasi
Tanah Tinggi Barat	Tidak ada	Tidak ada	Tidak ada

Sumber/Source: Badan Pusat Statistik/ BPS-Statistics Indonesia

**Tabel 6.3.2** Jumlah Menara Telepon seluler dan Operator Layanan Komunikasi Telepon Seluler Menurut Desa/Kelurahan di Kecamatan Ternate Selatan, 2023  
**Number of Base Transceiver Station (BTS) and Cellular Phone Communication Service Operators by Villages/ Kelurahan in Ternate Selatan District, 2023**

Desa/Kelurahan Village/Kelurahan	Jumlah Menara Telepon seluler Number of Base Transceiver Station (BTS)	Jumlah Operator Layanan Komunikasi Telepon Seluler Cellular Phone Communication Service Operators
(1)	(2)	(3)
Sasa	1	2
Gambesi	2	2
Fitu	–	2
Kalumata	5	2
Kayu Merah	–	2
Bastiong Talangame	–	2
Ubo-Ubo	–	2
Mangga Dua	–	2
Jati	1	2
Toboko	–	2
Tanah Tinggi	–	2
Ngade	1	2
Bastiong Karance	1	2
Tabona	2	2
Jati Perumnas	1	2
Mangga Dua Utara	2	2
Tanah Tinggi Barat	–	2

Sumber/Source: Badan Pusat Statistik/ BPS-Statistics Indonesia

**Tabel**  
**Table** 6.3.3

**Kekuatan Sinyal Telepon Seluler dan Jenis Sinyal Internet Telepon Seluler Menurut Desa/Kelurahan di Kecamatan Ternate Selatan, 2023**  
*The Strenght of Cellular Phone Signal by Villages/Kelurahan in Ternate Selatan District, 2023*

<b>Desa/Kelurahan</b> <i>Village/Kelurahan</i>	<b>Kekuatan Sinyal Telepon Seluler</b> <i>The Strenght of Cellular Phone Signal</i>	<b>Jenis Sinyal Internet Telepon Seluler</b> <i>Type of Cellular Phone Signal</i>
(1)	(2)	(3)
Sasa	Sinyal sangat kuat	4G/LTE
Gambesi	Sinyal sangat kuat	4G/LTE
Fitu	Sinyal sangat kuat	4G/LTE
Kalumata	Sinyal sangat kuat	4G/LTE
Kayu Merah	Sinyal sangat kuat	4G/LTE
Bastiong Talangame	Sinyal sangat kuat	4G/LTE
Ubo-Ubo	Sinyal sangat kuat	4G/LTE
Mangga Dua	Sinyal sangat kuat	4G/LTE
Jati	Sinyal sangat kuat	4G/LTE
Toboko	Sinyal sangat kuat	4G/LTE
Tanah Tinggi	Sinyal sangat kuat	4G/LTE
Ngade	Sinyal sangat kuat	4G/LTE
Bastiong Karance	Sinyal sangat kuat	4G/LTE
Tabona	Sinyal sangat kuat	4G/LTE
Jati Perumnas	Sinyal sangat kuat	4G/LTE
Mangga Dua Utara	Sinyal sangat kuat	4G/LTE
Tanah Tinggi Barat	Sinyal sangat kuat	4G/LTE

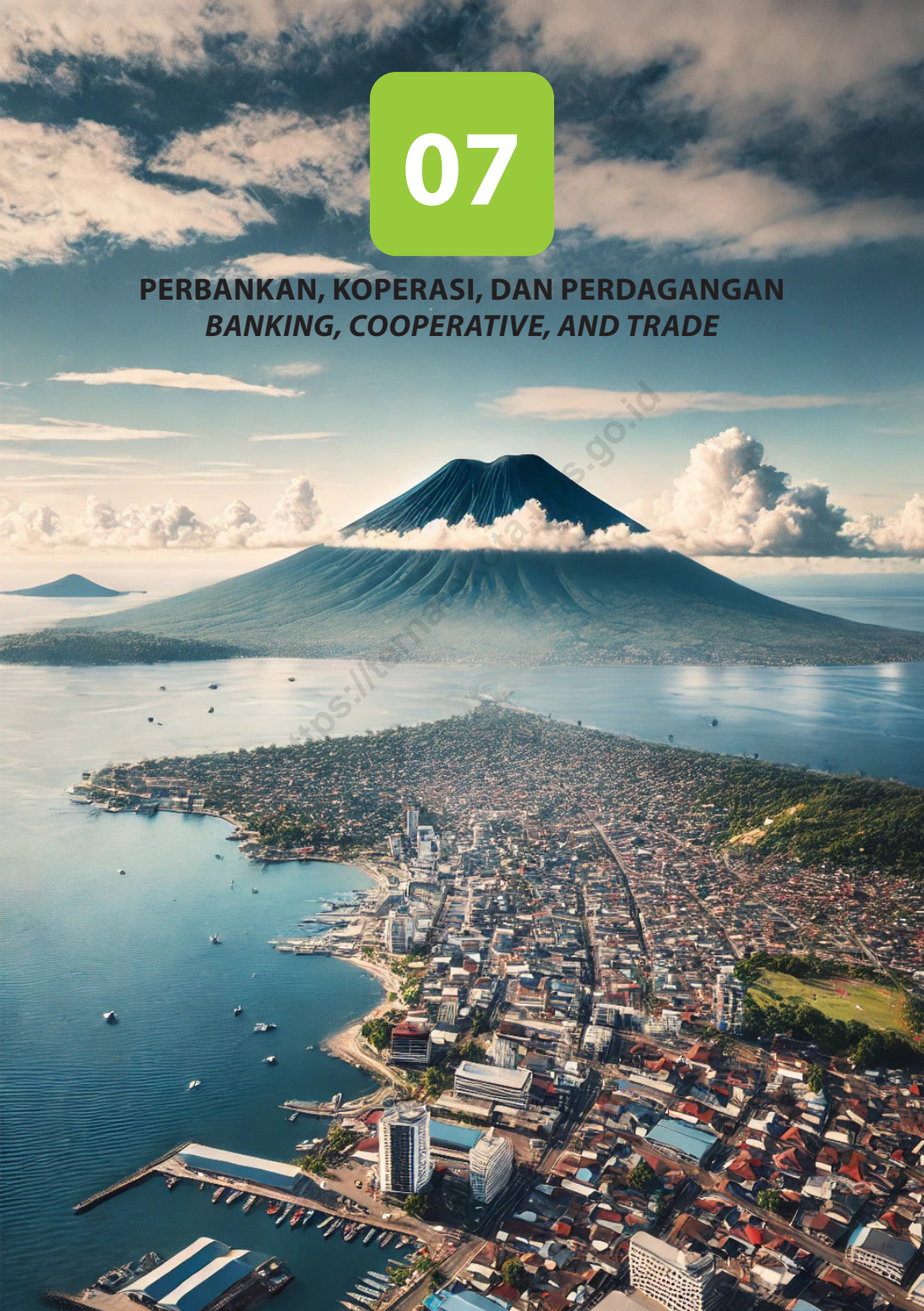
Sumber/Source: Badan Pusat Statistik/ BPS-Statistics Indonesia





07

**PERBANKAN, KOPERASI, DAN PERDAGANGAN**  
***BANKING, COOPERATIVE, AND TRADE***





**PENJELASAN TEKNIS**

**TECHNICAL NOTES**

1. Sarana dan prasarana adalah sarana dan prasarana yang aktif digunakan dan memiliki izin.

1. *Facilities and infrastructure are facilities and infrastructure that are actively used and have permits.*

<https://ternatekota.bps.go.id>



**ULASAN**

Salah satu perkembangan perekonomian yang terjadi di Kecamatan Ternate Selatan adalah pada sektor perdagangan. Berbagai fasilitas baru maupun lama yang dikembangkan di daerah ini telah memberikan dampak bagi perekonomian di Kecamatan Ternate Selatan, selain itu tercermin juga dari perkembangan pasar, pembangunan toko-toko baru, pembangunan hotel, dan sarana perekonomian lainnya yang semakin meningkat dari tahun ke tahun.

**DESCRIPTION**

*One of the economic developments that occurred in Ternate Selatan District was in the trade sector. Various new and old facilities developed in this area have had an impact on the economy in Ternate Selatan District, this is also reflected in market developments, the construction of new shops, hotel construction and other economic facilities which are increasing from year to year.*



**Tabel** 7.1  
**Table**

**Banyaknya Sarana Lembaga Keuangan Bank Menurut Desa/Kelurahan dan Jenis Bank di Kecamatan Ternate Selatan, 2023**  
**Number of Bank by Villages/Kelurahan and Type of Bank in Ternate Selatan District, 2023**

Desa/Kelurahan Village/Kelurahan	Bank Umum Pemerintah Government Bank	Bank Umum Swasta Private Bank	Bank Perkreditan Rakyat (BPR) Rural Bank
(1)	(2)	(3)	(4)
Sasa	–	–	–
Gambesi	–	–	–
Fitu	–	–	–
Kalumata	–	–	–
Kayu Merah	–	–	–
Bastiong Talangame	3	1	–
Ubo-Ubo	–	–	–
Mangga Dua	1	–	–
Jati	–	–	–
Toboko	–	–	–
Tanah Tinggi	–	–	–
Ngade	–	–	–
Bastiong Karance	1	–	–
Tabona	–	–	–
Jati Perumnas	–	–	–
Mangga Dua Utara	–	–	–
Tanah Tinggi Barat	–	–	–
<b>Ternate Selatan</b>	<b>5</b>	<b>1</b>	<b>–</b>

Sumber/Source: Kantor Camat Ternate Selatan/ Ternate Selatan sub-district office

**Tabel** 7.2  
**Table**

**Banyaknya Koperasi Aktif Menurut Menurut Desa/  
Kelurahan dan Jenis Koperasi di Kecamatan Ternate  
Selatan, 2023**  
*Number of Cooperative by Villages/Kelurahan and Type of  
Cooperative in Ternate Selatan District, 2023*

Desa/Kelurahan <i>Village/Kelurahan</i>	Koperasi Unit Desa (KUD) <i>Village Cooperative Unit</i>	Koperasi Industri Kecil dan Kerajinan Rakyat (Kopinkra) <i>Small Industry and Citizen Handicraft Cooperative</i>
(1)	(2)	(3)
Sasa	–	–
Gambesi	–	–
Fitu	–	–
Kalumata	–	–
Kayu Merah	–	–
Bastiong Talangame	1	–
Ubo-Ubo	–	–
Mangga Dua	–	–
Jati	–	–
Toboko	–	–
Tanah Tinggi	–	–
Ngade	–	–
Bastiong Karance	–	–
Tabona	–	–
Jati Perumnas	–	–
Mangga Dua Utara	–	–
Tanah Tinggi Barat	–	–
<b>Ternate Selatan</b>	<b>1</b>	<b>–</b>



Lanjutan Tabel/*Continued Table 7.2*

<b>Desa/Kelurahan Village/Kelurahan</b>	<b>Koperasi Simpan Pinjam (Kospin) Savings and Loan Cooperative</b>	<b>Koperasi Lainnya Other Cooperative</b>
(1)	(4)	(5)
Sasa	–	–
Gambesi	–	–
Fitu	–	–
Kalumata	–	–
Kayu Merah	–	–
Bastiong Talangame	1	–
Ubo-Ubo	1	–
Mangga Dua	1	–
Jati	–	–
Toboko	–	–
Tanah Tinggi	1	–
Ngade	–	–
Bastiong Karance	1	–
Tabona	2	–
Jati Perumnas	–	–
Mangga Dua Utara	–	–
Tanah Tinggi Barat	–	–
<b>Ternate Selatan</b>	<b>7</b>	<b>–</b>

Sumber/*Source*: Kantor Camat Ternate Selatan/ *Ternate Selatan sub-district office*

**Tabel** 7.3  
**Table**

**Banyaknya Sarana Perdagangan Menurut Desa/Kelurahan dan Jenis Sarana Perdagangan di Kecamatan Ternate Selatan, 2023**  
**Number of Trade Facilities by Villages/Kelurahan and Type of Trade Facilities in Ternate Selatan District, 2023**

Desa/Kelurahan <i>Village/Kelurahan</i>	Kelompok Pertokoan <i>Shopping Complexs</i>	Pasar dengan Bangunan Permanen <i>Markets in Permanent Building</i>	Pasar dengan Bangunan Semi Permanen <i>Market in Semi Permanent Building</i>
(1)	(2)	(3)	(4)
Sasa	–	1	–
Gambesi	–	–	–
Fitu	–	–	–
Kalumata	–	–	–
Kayu Merah	–	–	–
Bastiong Talangame	1	1	1
Ubo-Ubo	–	–	–
Mangga Dua	–	–	–
Jati	–	–	–
Toboko	–	–	–
Tanah Tinggi	–	–	–
Ngade	–	–	–
Bastiong Karance	–	–	–
Tabona	–	–	–
Jati Perumnas	–	–	–
Mangga Dua Utara	–	–	–
Tanah Tinggi Barat	–	–	–
<b>Ternate Selatan</b>	<b>1</b>	<b>2</b>	<b>1</b>

Lanjutan Tabel/*Continued Table 7.3*

<b>Desa/Kelurahan Village/Kelurahan</b>	<b>Pasar tanpa Bangunan Market without Permanent Building</b>	<b>Mini Market/ Swalayan/ Supermarket Mini Market/Swalayan/ Supermarket</b>	<b>Restoran/ Rumah Makan Restaurant/ Food Stall</b>
(1)	(5)	(6)	(7)
Sasa	–	5	–
Gambesi	–	1	–
Fitu	–	2	2
Kalumata	–	5	4
Kayu Merah	–	2	1
Bastiong Talangame	–	2	3
Ubo-Ubo	–	1	1
Mangga Dua	–	4	22
Jati	–	4	–
Toboko	–	3	–
Tanah Tinggi	–	1	1
Ngade	–	2	2
Bastiong Karance	–	2	4
Tabona	–	1	–
Jati Perumnas	–	1	1
Mangga Dua Utara	–	2	15
Tanah Tinggi Barat	–	1	1
<b>Ternate Selatan</b>	–	<b>39</b>	<b>57</b>

Sumber/*Source*: Kantor Camat Ternate Selatan/ *Ternate Selatan sub-district office*



**DAFTAR PUSTAKA/BIBLIOGRAPHY**

- Direktorat Jenderal Hortikultura & Badan Pusat Statistik. 2022. *Pedoman Statistik Pertanian Hortikultura (SPH)*. Jakarta: Kementerian Pertanian.
- Direktorat Statistik Ketahanan Sosial. 2021. *Buku 3: Konsep dan Definisi Podes 2021*. Jakarta: Badan Pusat Statistik.

<https://ternatekota.bps.go.id>





# DATA

## MENCERDASKAN BANGSA

*Enlighten The Nation*



**BADAN PUSAT STATISTIK  
KOTA TERNATE**

*BPS-STATISTICS OF TERNATE MUNICIPALITY*

Jl. Sallim Fabanyo RT 003/ RW 002 Kelurahan Tanah Raja,

Kecamatan Ternate Tengah, Kota ternate

Homepage: <http://ternatekota.bps.go.id>, E-mail: [bps8271@bps.go.id](mailto:bps8271@bps.go.id)