

Katalog : 6206001.31  
ISSN : 2655-299X

2020-2022

# STATISTIK AIR BERSIH PROVINSI DKI JAKARTA

WATER SUPPLY STATISTICS  
OF DKI JAKARTA PROVINCE

Volume 12, 2024



**BADAN PUSAT STATISTIK  
PROVINSI DKI JAKARTA  
BPS-STATISTICS DKI JAKARTA PROVINCE**





Katalog: 6206001.31  
ISSN 2655-299X

# 2020-2022 STATISTIK AIR BERSIH PROVINSI DKI JAKARTA

WATER SUPPLY STATISTICS  
OF DKI JAKARTA PROVINCE

Volume 12, 2024



**BADAN PUSAT STATISTIK  
PROVINSI DKI JAKARTA  
BPS-STATISTICS DKI JAKARTA PROVINCE**

# **Statistik Air Bersih Provinsi DKI Jakarta 2020-2022**

## ***Water Supply Statistics of DKI Jakarta Province 2020-2022***

**Volume 12, 2024**

**Katalog/Catalog** : 6206001.31  
**ISSN** : 2655-299X  
**No. Publikasi/Publication Number** : 31000.24003  
**Ukuran Buku/Book Size** : 18,2 cm x 25,7 cm  
**Jumlah Halaman/Number of pages** : xii + 39 halaman/pages

**Penyusun Naskah/Manuscript Drafter:**  
BPS Provinsi DKI Jakarta/BPS-Statistics DKI Jakarta Province

**Penyunting/Editor:**  
BPS Provinsi DKI Jakarta/BPS-Statistics DKI Jakarta Province

**Pembuat Kover/Cover Design:**  
BPS Provinsi DKI Jakarta/BPS-Statistics DKI Jakarta Province

**Penerbit/Published by:**  
© BPS Provinsi DKI Jakarta/BPS-Statistics DKI Jakarta Province

**Sumber Ilustrasi/Illustration Sources:**  
canva.com, pixabay.com, swmetrowater.org

Dilarang mereproduksi dan/atau menggandakan sebagian atau seluruh isi buku ini untuk tujuan komersial tanpa izin tertulis dari Badan Pusat Statistik Provinsi DKI Jakarta.

*It is prohibited to reproduce and/or duplicate part or all of the contents of this book for commercial purposes without written permission from Statistics DKI Jakarta Province.*

**TIM PENYUSUN/TEAM MEMBERS**

**Statistik Air Bersih Provinsi DKI Jakarta 2020-2022**  
***Water Supply Statistics of DKI Jakarta Province 2020-2022***  
Volume 12, 2024

**Pengarah/Director:**

Dwi Paramita Dewi

**Penanggung Jawab/Persons in Charge:**

Bambang Supriono

**Editor/Editors:**

Bambang Supriono

**Penulis Naskah/Writer:**

Heryanah

**Penerjemah/Translator:**

Steffi Riahta Sembiring.

**Infografis/Infographic:**

Heryanah

**Pengolah Data/Data Processors:**

Ruth Juliana Lumbantobing

Heryanah

**Penata Letak/Layouters:**

Heryanah



## KATA PENGANTAR

Statistik Air Bersih DKI Jakarta Tahun 2020-2022 merupakan publikasi tahunan, yang diterbitkan Badan Pusat Statistik (BPS) Provinsi DKI Jakarta. Publikasi ini bertujuan untuk menyediakan informasi statistik mengenai perkembangan sektor air bersih di wilayah DKI Jakarta. Data statistik yang disajikan merupakan hasil kompilasi dari kegiatan Survei Tahunan Air Bersih dari tahun 2021 sampai dengan tahun 2023.

Publikasi Statistik Air Bersih DKI Jakarta secara umum menyajikan beberapa informasi antara lain jumlah perusahaan, tenaga kerja, kapasitas produksi, volume yang disalurkan ke pelanggan, jumlah pelanggan, dan nilai pendapatan perusahaan per tahun. Adapun responden survei air bersih meliputi seluruh perusahaan air bersih, baik yang dikelola oleh pemerintah pusat/daerah maupun swasta yang berlokasi di wilayah DKI Jakarta.

Kritik dan saran yang konstruktif sangat diharapkan sebagai bahan evaluasi dan penyempurnaan pada tahun mendatang. Ucapan terima kasih dan apresiasi yang setinggi-tingginya kepada semua pihak, terutama BPS Provinsi dan BPS Kabupaten/Kota, yang telah berkontribusi sehingga laporan ini makin berkualitas dari waktu ke waktu.

Jakarta, Januari 2024

Plt. Kepala Badan Pusat Statistik  
Provinsi DKI Jakarta



Dwi Paramita Dewi

## **PREFACE**

*Water Supply Statistics of DKI Jakarta 2020-2022 is an annual publication published by Statistics of DKI Jakarta Province. This publication aims to provide statistical information regarding the development of the clean water sector in the DKI Jakarta. It is the result of data processing from the Annual Survey of Water Supply Establishment in DKI Jakarta from 2021 to 2023*

*This publication contains statistical information about water supply, including the number of establishments, workers, production capacity, the volume of water distributed to customers, number of customers, and annual revenue. The Respondents of the survey of water supply included all water supply establishments, either those managed by the central/regional government or private companies located in the DKI Jakarta.*

*Constructive criticism and suggestions are highly expected as materials for evaluating and improving the report in the coming year. Thank you and highest appreciation to all parties, especially the Statistics Provincial Office and Statistics Regency/Municipal Office, who have contributed so that this report will have higher quality from time to time.*

*Jakarta, January 2024  
Acting Head Of BPS-Statistic  
DKI Jakarta Province*



*Dwi Paramita Dewi*



**DAFTAR ISI**  
**CONTENTS**

**Statistik Air Bersih Provinsi DKI Jakarta 2020-2022**  
***Water Supply Statistics of DKI Jakarta Province 2020-2022***  
**Volume 12, 2024**

	<b>Halaman</b> <b><i>Page</i></b>
Kata Pengantar / <i>Preface</i>	v
Daftar Isi / <i>Contents</i>	vii
Daftar Tabel / <i>List of Table</i>	ix
Daftar Gambar / <i>List of Figure</i>	xi
Bab I : Pendahuluan / <i>Introduction</i>	1 – 6
Bab II : Metodologi / <i>Methodology</i>	7 - 16
Bab III : Profil Sektor Air Bersih DKI Jakarta Tahun 2020-2022 <i>The Profile of Water Supply of DKI Jakarta 2020-2022</i>	17 - 30
Tabel-tabel / <i>Tables</i>	31– 39



**DAFTAR TABEL**  
**LIST OF TABLE**

**Statistik Air Bersih Provinsi DKI Jakarta 2020-2022**  
**Water Supply Statistics of DKI Jakarta Province 2020-2022**  
**Volume 12, 2024**

			<b>Halaman</b>
			<b>Page</b>
Tabel Table	1	Kapasitas Produksi Air Bersih Perusahaan Air Bersih, 2020-2022 <i>Production Capacity of Water Supply Establishment, 2020-2022</i>	32
Tabel Table	2	Jumlah Karyawan Perusahaan Air Bersih menurut Tingkat Pendidikan, 2020-2022 <i>Total Number of Workers by Education in Water Supply Establishment, 2020-2022</i>	33
Tabel Table	3	Jumlah Pelanggan Air Bersih Menurut Kelompok Pelanggan, 2020-2022 <i>Number Of Water Supply Establishment Customers by Groups, 2020-2022</i>	34
Tabel Table	4	Jumlah Produksi Air Perusahaan Air Bersih, 2020-2022 <i>Total Production Of Water Supply Establishment, 2020-2022</i>	35
Tabel Table	5	Volume Air Bersih yang Disalurkan Menurut Kelompok Pelanggan, 2020-2022 <i>Volume of Clean Water Distributed by Group of Costumers, 2020-2022</i>	36
Tabel Table	6	Nilai Air Bersih yang Disalurkan Menurut Pelanggan Air Bersih, 2020-2022 <i>Value of Cleaned Water Distributed by Customer, 2020-2022</i>	37
Tabel Table	7	Nilai Ouput Perusahaan Air Bersih, 2020-2022 <i>Output of Water Supply Establishment, 2020-2022</i>	38
Tabel Table	8	Karakteristik Utama Perusahaan Air Bersih, 2020-2022 <i>Main Characteristics of Water Supply Establishment, 2020-2022</i>	39



**DAFTAR GAMBAR**  
**LIST OF FIGURE**

**Statistik Air Bersih Provinsi DKI Jakarta 2020-2022**  
**Water Supply Statistics of DKI Jakarta Province 2020-2022**  
**Volume 12, 2024**

		<b>Halaman</b> <b>Page</b>
Gambar <i>Figure</i>	1 Kapasitas Produksi Air Bersih , 2020-2022 <i>Production Capacity of Water Supply, 2020-2022</i>	19
Gambar <i>Figure</i>	2 Jumlah Pelanggan Air Bersih, 2020-2022 <i>Number of Clean Water Customers, 2020-2022</i>	20
Gambar <i>Figure</i>	3 Jumlah Pelanggan Air Bersih menurut Kelompok Pelanggan, 2020-2022 <i>Number of Water Supply Establishment Customers by Groups, 2020-2022</i>	22
Gambar <i>Figure</i>	4 Produksi dan Volume Air Bersih yang Disalurkan (ribu/m3), 2020-2022 <i>Production and Volume of Cleaned Water Distributed (thousand/m3), 2020-2022</i>	23
Gambar <i>Figure</i>	5 Volume Air Bersih yang Disalurkan Menurut Kelompok Pelanggan, 2020-2022 <i>Volume of Clean Water Distributed by Group of Costumers, 2020-2022</i>	24
Gambar <i>Figure</i>	6 Jumlah Karyawan Perusahaan Air Bersih menurut Jenisnya, 2020-2022 <i>Total Number of Water Supply Workers by Type of Worker,</i>	25
Gambar <i>Figure</i>	7 Persentase Jumlah Tenaga Kerja Menurut Tingkat Pendidikan, 2020-2022 <i>Percentage of Workers by Education, 2020-2022</i>	26



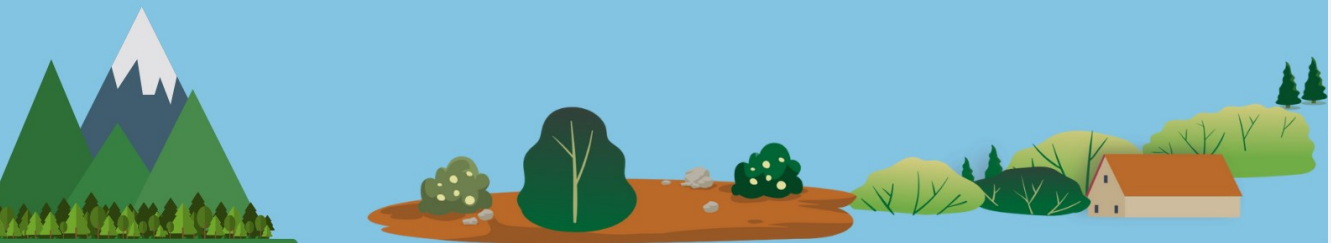


Produksi Air Bersih  
*Clean Water Production*

**635.092**  
**ribu meter kubik**

# **PENDAHULUAN**

# **INTRODUCTION**



### **A. Latar Belakang**

Air bersih merupakan kebutuhan utama yang harus tersedia bagi keberlangsungan hidup umat manusia. Namun demikian, ketersediaan air dimaksud juga tetap harus aman digunakan oleh manusia dan tentunya mengacu kepada standar-standar kesehatan yang ditetapkan.

Pengertian air yang termaktub dalam Undang Undang No. 17 tahun 2019, mengenai Sumber Daya Air, mengatakan bahwa yang dimaksud dengan air adalah semua air yang terdapat pada, di atas, ataupun di bawah permukaan tanah, termasuk dalam pengertian ini air permukaan, air tanah, air hujan, dan air laut yang berada di darat. Lebih lanjut, Peraturan Menteri Kesehatan No.32 tahun 2017 mengenai Standar Baku Mutu Kesehatan Lingkungan Dan Persyaratan Kesehatan Air untuk Keperluan Higiene Sanitasi, Kolam Renang, Solus Per Aqua, dan Pemandian Umum, menyatakan yang dimaksud dengan air untuk Keperluan Higiene Sanitasi atau air bersih adalah air dengan kualitas tertentu yang digunakan untuk keperluan sehari-hari yang kualitasnya berbeda dengan kualitas air minum.

Air yang digunakan untuk keperluan sehari-hari sebaiknya air yang memenuhi kriteria sebagai air bersih. Air bersih merupakan air yang dapat digunakan untuk

### **A. Background**

*Clean water is the primary need that must be available for the survival of humanity. However, the availability of the water in question must also be safe for use by humans and, of course, refer to the established health standards.*

*The definition of water by Law no. 17 of 2019 is all water found on, above, or below the ground surface, including in this sense surface water, groundwater, rainwater, and seawater located in the land. The definition of water by Law no. 17 of 2019 is all water found on, above, or below the ground surface, including in this sense surface water, groundwater, rainwater, and seawater located in the land. Furthermore, Regulation of the Minister of Health No. 32 of 2017 states that water for Sanitary Hygiene Needs or clean water is the water of a certain quality used for daily needs whose quality is different from the quality of drinking water.*

*Water used for daily purposes should ideally the criteria for clean water. Clean water can be used for daily purposes, meeting health requirements*



keperluan sehari-hari yang kualitasnya memenuhi syarat-syarat kesehatan (memenuhi persyaratan bakteriologis dan kimiawi yang ditetapkan) dan dapat diminum apabila telah dimasak. Sedangkan yang dinamakan air minum adalah air yang melalui proses pengolahan atau tahapan proses pengolahan memenuhi syarat kesehatan dan langsung diminum.

Pentingnya ketersediaan air bersih bagi kelangsungan hidup manusia secara global ditunjukkan dengan menjadikan Air Bersih sebagai salah satu target dalam *Sustainable Development Goals* (SDG's), yakni dengan menjamin ketersediaan dan keberlanjutan pengelolaan air.

Merujuk pada pentingnya ketersediaan mengenai data air bersih tersebut, Badan Pusat Statistik (BPS) menyelenggarakan Survei Perusahaan Air Bersih secara rutin setiap tahun di seluruh wilayah Indonesia, tidak terkecuali DKI Jakarta. Melalui survei ini dapat dihasilkan data yang dapat menunjukkan kinerja ketersediaan air bersih untuk warga DKI Jakarta.

## **B. Tujuan**

Secara garis besar, tujuan dari disusunnya Publikasi Statistik Air Bersih adalah:

1. Menyediakan statistik mengenai air bersih, diantaranya jumlah produksi air bersih, jumlah air yang disalurkan,

*(bacteriological and chemical standards) and consumed after cooking. On the other hand, drinking water is water that meets health standards through processing or stages of processing and can be consumed directly.*

*The importance of clean water availability for human survival globally is indicated by making Clean Water one of the targets of the Sustainable Development Goals (SDGs), ensuring the availability and sustainability of water management.*

*Regarding the importance of information on clean water availability, the Central Statistics Agency (BPS) conducts regular surveys of Water Supply Establishment annually throughout Indonesia, including DKI Jakarta. Through this survey, data can be generated to show the performance of clean water availability for the residents of DKI Jakarta.*

## **B. The Objectives**

*The objectives of compiling the Clean Water Statistical Publication are:*

1. *Provide statistics on clean water, including the quantity of clean*

jumlah tenaga kerja, karakteristik perusahaan air bersih, hingga jumlah pelanggan pengguna air bersih, yang dapat digunakan sebagai acuan perencanaan pembangunan untuk sektor air bersih.

2. Memantau perkembangan sektor air bersih di DKI Jakarta.
3. Memenuhi kebutuhan data statistik air bersih bagi konsumen data.

### **C. Sistematika Penulisan**

Publikasi ini disusun dengan sistematika sebagai berikut:

Bab 1 adalah pendahuluan yang berisi mengenai latar belakang, tujuan, dan sistematika penulisan.

Bab 2 menjelaskan metodologi yang dipakai dalam penyusunan publikasi statistik air bersih. Bab ini menjelaskan mengenai ruang lingkup, pengumpulan data dan kuesioner yang digunakan. Selain itu, pada bab ini juga dijelaskan mengenai konsep dan definisi yang digunakan.

Bab 3 memaparkan secara ringkas mengenai statistik air bersih dan profil perusahaan air bersih. Statistik air bersih didalamnya dipaparkan mengenai pelanggan, kapasitas produksi dan produksi air bersih. Profil perusahaan air bersih berisi didalamnya mengenai informasi mengenai jumlah tenaga kerja

*water production, the amount of water distributed, the number of employees, characteristics of water supply establishments, and the number of clean water users, which can be used as a reference for development planning in the clean water sector.*

2. *Monitoring the development of the clean water sector in DKI Jakarta.*
3. *Fulfil the need for statistical data on clean water for data consumers.*

### **C. Writing system**

*This publication arranges as follows:*

*Chapter 1 is the introduction which contains the background, objectives, and systematics of writing.*

*Chapter 2 describes the methodology used in preparing water supply statistics.*

*This chapter describes the scope, data collection and questionnaires used. In addition, this chapter also explains the concepts and definitions used.*

*Chapter 3 briefly describes water supply statistics and profiles of clean water companies. Water supply statistics regarding customers, production capacity, and clean water production. The water supply company profile contains information about the number*

dan nilai output dari perusahaan air bersih.

Bagian terakhir adalah lampiran-lampiran publikasi yang berisi tabel-tabel data dari hasil pengolahan survei tahunan perusahaan air bersih tahun 2020 sampai 2022.

*of workers, and output values of the clean water company.*

*The last part is the publication attachments containing data tables from the results of processing the annual survey of clean water companies from 2020 to 2022.*

<https://jakarta.bps.go.id>



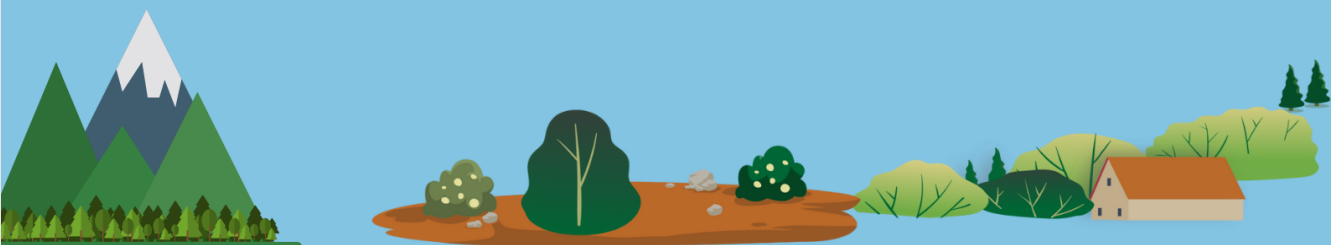


Jumlah Pelanggan  
**969.512**

*Customers*



**METODOLOGI**  
**METHODOLOGY**



### **A. Ruang Lingkup**

Perusahaan air bersih yang dicakup sebagai responden dalam survei ini adalah seluruh perusahaan air bersih yang dikelola pemerintah pusat, daerah, dan swasta yang berlokasi di Provinsi DKI Jakarta. Adapun cakupan data dalam publikasi ini merupakan hasil kompilasi dari tahun 2020 hingga 2022.

### **B. Pengumpulan Data dan Kuesioner yang Digunakan**

Metode pengumpulan data dilakukan secara pencacahan lengkap terhadap seluruh perusahaan air bersih yang ada di DKI Jakarta. Populasi perusahaan diperoleh dari hasil pemutakhiran direktori perusahaan air bersih yang dilakukan setiap tahun. Pengumpulan data dan indikator mengenai statistik air bersih dilakukan dengan bantuan daftar pertanyaan atau kuesioner.

Daftar rincian pertanyaan dalam kuesioner Survei Tahunan Perusahaan Air Bersih adalah sebagai berikut:

1. Identitas Perusahaan
2. Pengenalan Tempat. Tujuan pertanyaan ini adalah untuk memperoleh informasi lokasi usaha/perusahaan.
3. Nama usaha/Perusahaan. Pertanyaan ini dimaksudkan untuk mendapatkan informasi lengkap nama lengkap usaha/perusahaan.

### **A. Scope**

*The water supply establishments included in this survey are all water supply establishments managed by the central, regional government, and private entities located in the DKI Jakarta Province. The data covered in this publication spans the years 2020 to 2022.*

### **B. Data Collection and Questionnaire Used**

*The data collection is conducted through a complete enumeration of all water supply establishments in DKI Jakarta. The population of establishment is obtained from the annual updating of the directory of water supply establishments. Data collection and indicators regarding clean water statistics are performed with the assistance of a questionnaire.*

*The detailed list of questions in the Annual Survey of Water Supply Establishments questionnaire is as follows:*

1. *Establishment identity.*
2. *Place Identification. This question aims to obtain information on the location of the enterprise/establishment.*
3. *Enterprise/establishment Name. This question is intended to gather complete information about the full name of the enterprise/establishment.*

4. Keterangan Umum Perusahaan
  5. Jenis Kegiatan Utama Perusahaan. Pertanyaan ini untuk mengetahui jenis kegiatan dari perusahaan yang ditentukan menurut nilai produksi/ omset/pendapatan paling besar
  6. Status badan hukum perusahaan. Pertanyaan ini bertujuan untuk mengetahui status badan hukum dari usaha/perusahaan.
  7. Persentase Permodalan. Permodalan yang dimaksud adalah komposisi permodalan perusahaan pada tahun terakhir. Komposisi permodalan merupakan penentu kepemilikan perusahaan, apakah sebagai perusahaan negara, perusahaan daerah, perusahaan swasta nasional, atau perusahaan asing.
  8. Status Kepemilikan Perusahaan. Pada dasarnya pertanyaan ini sama dengan pertanyaan mengenai persentase pemilikan modal perusahaan, yaitu untuk mengetahui kepemilikan usaha/perusahaan.
  9. Kategori Perusahaan. Pertanyaan ini bertujuan untuk mengetahui status usaha/perusahaan dalam struktur jaringan usaha secara vertikal. Kategori yang dimaksud adalah Kantor Pusat, Perusahaan Tunggal, dan Kantor Cabang.
  10. Jumlah Kantor Cabang. Pertanyaan ini ditanyakan jika perusahaan merupakan kantor pusat. Bertujuan
4. *Establishment General Information*
  5. *Main Activity Type of the Establishment. This question determines the establishment's activity type, defined by the most significant production/sales/ revenue value.*
  6. *Establishment legal entity status. This question aims to determine the legal entity status of the enterprise/establishment .*
  7. *Capital Percentage. The capital mentioned here refers to the composition of the establishment's capital in the last year. The capital composition determines the establishment's ownership, whether state-owned, regional, national private, or foreign private establishment.*
  8. *Establishment Ownership Status. This question is similar to the percentage of capital ownership, i.e., to determine the ownership of the enterprise/establishment.*
  9. *Establishment Category. This question aims to determine the enterprise/establishment's status in the vertical business network structure. The categories include Head Office, Sole Company, and Branch Office.*
  10. *Number of Branch Offices. This question is asked if the establishment is a head office to*

untuk mengetahui banyaknya kantor cabang yang dimiliki oleh perusahaan tersebut.

11. Kapasitas Produksi Air. Pertanyaan ini bertujuan untuk mengetahui kapasitas terpasang dan kapasitas produksi efektif dari mesin/peralatan yang dimiliki oleh perusahaan.
12. Jumlah Kecamatan yang Dilayani. Pertanyaan ini bertujuan untuk memperoleh informasi jumlah kecamatan yang dialiri jaringan air bersih oleh perusahaan, baik yang terdapat di dalam wilayah kabupaten/kota dan atau yang berada di luar wilayah kabupaten/kota.
13. Volume Air Baku yang Digunakan Menurut Sumbernya. Pertanyaan ini bertujuan untuk memperoleh informasi volume air yang digunakan untuk setiap jenis sumber air baku, yaitu: sungai, danau, waduk, mata air, air tanah, atau lainnya. Volume air baku diisi dalam satuan m<sup>3</sup> (meter kubik).
14. Parameter air baku. Pertanyaan ini bertujuan untuk memperoleh nilai parameter air baku yang digunakan usaha/perusahaan air bersih. Parameter yang dimaksud adalah E-coli, Nitrat, dan Clorida.
15. Sumber Daya Manusia Perusahaan Selama Setahun.

*determine the number of branch offices owned by the establishment.*

10. *Water Production Capacity. This question aims to determine the installed capacity and effective production capacity of the machines/equipment owned by the establishment.*
12. *Number of Districts Served. This question aims to obtain information on the number of sub-districts fed by the establishment's water supply network, both within the district/city and outside the district/city.*
13. *Volume of Raw Water Used by Source. This question aims to obtain information on the volume of water used for each type of raw water source, namely: Rivers, Lakes, Reservoirs, Springs, Groundwater, or Others. The volume of raw water is filled in m3 (cubic meters).*
14. *Raw water parameters. This question aims to obtain the parameter values of the raw water used by the water supply enterprise/establishment. The parameters include E-coli, Nitrate, and Chloride.*
15. *Human Resources of Establishment for a Year.*



16. Pengeluaran Selama Setahun

- a) Balas jasa pekerja tetap dan kontrak pemakaian bahan bakar dan pelumas
- b) Pemakaian bahan bakar dan pelumas untuk pembangkit listrik
- c) Pemakaian air untuk proses produksi
- d) Pengeluaran Lain

**C. Konsep dan Definisi**

**Perusahaan Air Bersih** adalah perusahaan yang melakukan kegiatan pengadaan, penjernihan, penyediaan dan penyaluran air bersih secara langsung melalui pipa penyalur atau mobil tangki kepada pelanggan ke rumah tangga, industri dan konsumen lainnya dengan tujuan komersil. Perusahaan/usaha air bersih yang dicakup adalah Perusahaan Daerah Air Minum (PDAM) dan Badan Pengelola Air Minum (BPAM) maupun perusahaan/usaha swasta lainnya.

**Kapasitas produksi terpasang (potensial)** adalah kemampuan maksimum produksi air bersih yang dapat dihasilkan oleh mesin/peralatan yang dimiliki oleh perusahaan dalam satuan liter per detik.

**Kapasitas produksi efektif** adalah rata-rata produksi yang dihasilkan dalam satuan liter per detik.

16. *Expenditures During the Year*

- a) *Compensation for permanent and contract workers*
- b) *Fuel and lubricant usage*
- c) *Fuel and lubricant usage for power plants*
- d) *Water usage for production process*
- e) *Other expenditures*

**C. Concept and Definition**

**The Water Supply Establishment** is an establishment that has activities for collecting, purificating and distributing water to household, industrial, commercial or other consumers. The companies that been included in this survey are Perusahaan Daerah Air Minum (PAM), Badan Pengelola Air Minum (BPAM) and other private water supply establishments.

**Potential Capacity Production** is the maximum capacity of cleaned water production which can be produced by the machinery/equipment that owned by the company (litre /second).

**Effective Production Capacity** is the average of cleaned water produced in litre per second.

**Pekerja teknis** adalah semua pekerja/karyawan yang berhubungan langsung dengan proses produksi atau penyaluran air bersih. Contoh : teknisi, montir dan orang-orang yang langsung menangani pengolahan, penjernihan, penyaluran dan pendistribusian.

**Technical workers** are all workers/ employees that relate directly with the production or distribution of clean water. Example: technician, mechanic and workers who directly handle the processing, purification, and distribution.

**Pekerja non teknis** adalah semua pekerja/karyawan yang tidak langsung terlibat dalam proses produksi atau penyaluran air bersih. Contoh : Pimpinan perusahaan, staf direksi, pekerja administrasi, salesman, pesuruh dan sebagainya yang tidak langsung bekerja dalam proses pengelolaan air bersih.

**Non-technical workers** are all workers/ employees who are not directly involved in process of production or distribution of clean water. Examples: head of the company, staff directors, clerical workers, salesmen, messengers and workers who were not directly working in the process of clean water Processing.

**Kategori Pelanggan** perusahaan air bersih diklasifikasikan 5 kelompok, yaitu :

**Customer category** of Water companies are classified into 5 groups, namely:

**1. Kelompok Sosial** terdiri dari kelompok sosial umum dan khusus.

**1. Social group** consisted of general and specific social groups.

**Kelompok Sosial Umum** adalah kelompok pelanggan yang memberikan pelayanan pada kepentingan umum khususnya bagi masyarakat berpenghasilan rendah, antara lain ledeng umum, kamar mandi umum, terminal air, dsb.

**General Social groups** are groups of customers that give service in the public interest and particularly for low income communities, they are: public tap, public bathrooms water terminals etc.

**Sosial Khusus** adalah pelanggan yang memberikan pelayanan untuk masyarakat serta mendapat sumber dana sebagian dari kegiatannya, antara lain : yayasan sosial, sekolah negeri/ swasta, panti asuhan, rumah ibadah, rumah sakit pemerintah, dsb.

**Special Social** is the customer who provide services for public and receive partial funding from its activities, example: social foundations, public school/private, orphanages, house of worship, government hospitals, office of the mass organization/political party.

## 2. Kelompok Non Niaga

**Kelompok Rumahtangga**, yang terdiri dari Rumahtangga A, Rumahtangga B, Rumahtangga C, Rumahtangga D, Kedutaan Besar/Konsulat dan Instansi Pemerintah.

**Rumahtangga A** adalah pelanggan rumahtangga dengan bahan bangunan dari kayu atau semi permanen termasuk bangunan lama yang mengalami perubahan tanpa mengubah bentuk bangunan misalnya RSS.

**Rumahtangga B** adalah pelanggan rumahtangga yang di dalamnya hanya berfungsi sebagai tempat tinggal dengan ukuran di atas 21 meter persegi dan permanen serta rumah dinding papan bertingkat.

**Rumahtangga C** adalah pelanggan rumahtangga selain sebagai tempat tinggal juga ada suatu usaha untuk mendapatkan keuntungan, seperti warung/kedai kecil, praktek dokter dimana tempat praktek ada di dalam rumah, tukang jahit yang pekerjajanya 2 orang, tempat kost (pondokan).

**Rumahtangga D** adalah pelanggan rumahtangga dengan bangunan kelas menengah sampai mewah dan tidak ada kegiatan usaha di dalamnya antara lain : rumahtangga permanen berlantai 2 atau lebih dan atau berbentuk ruko, rumah *real estate*.

## 2. Non Commercial group

**Household group**, which consisted of Household A, Household B, Household C, D Household, the Embassy/ Consulate and Government Agencies.

**A household** is a household customers is the customers which building materials made of wood and semi permanent buildings, including old buildings who had change without changing the shape such as RSS.

**B Household** is the household customers in which only serves as a residence with a size over 21 square meters and permanent house and the wall made of tiered board.

**C Household** is household customers which house is the place to live and also for business to get profit, such as stalls/ small shops, medical practices where the practice is in the house, tailor which has 2 employees, places boarding (huts).

**D Household** is household customers which have middle-class building to luxury and there is no business activities in them such as: household permanent 2 or more floors and or shaped shop, home of real estate.

**Instansi Pemerintah** meliputi : sarana instansi pemerintah/ABRI, lembaga pemerintah/ABRI, kolam renang milik pemerintah/ABRI.

**Government agencies** include: facilities of government/military, agencies government/military, a swimming pool owned by the government/military.

**3. Kelompok Niaga**, yang terdiri dari Niaga Kecil dan Niaga Besar.

**3. Commerce Group**, which consists of Small Commercial and Large Commercial.

**Niaga Kecil** meliputi: kios/warung pedagang kaki lima, toko/percetakan, kantor perusahaan swasta, biro jasa, rumah makan, losmen penginapan, rumah sakit swasta, radio siaran non pemerintah, klinik swasta, bengkel kecil, salon kecil, pangkas rambut, wisma, hotel non bintang, notaris, pengacara, konsultan, wartel, catering, praktek dokter, apotik, toko obat, badan usaha yang bernaung di bawah satu yayasan serta niaga kecil lainnya.

**Small Commerce** include: stalls of street vendors, store/printing, private offices, service bureaus, restaurants, inns, private hospitals, non-government radio, private clinics, small workshop, small salon, barbershop, guesthouse, non star hotel, notaries, lawyers, consultants, telecom shops, catering, medical practices, pharmacies, drug stores, business entities who take shelter under the same foundations and other small commercial.

**Niaga Besar** meliputi perusahaan importir, eksportir, agen makelar, komisioner, swalayan, rumah sakit swasta tipe A, B dan C, kolam renang umum swasta, pompa bensin, distributor, pedagang besar, night club, cafe, diskotik, steambath, hotel berbintang, restoran, department store, supermarket, bioskop, bank, BUMN, BUMD, PT, CV, tempat karaoke, bengkel besar, service station, showroom, gedung bertingkat tinggi, condominium, dan usaha besar lainnya.

**Large commercial companies** include importers, exporters, agents, brokers, commission, department, private hospital types A, B and C, private swimming pools, gas stations, distributors, wholesalers, nightclubs, cafes, discos, steambath, star hotels, restaurants, department stores, supermarkets, cinemas, banks, state enterprises, enterprises, PT, CV, karaoke lounges, large workshop, service station, showroom, high-rise buildings, condominiums, and large businesses other.

**4. Kelompok Industri**, yang terdiri dari Industri Kecil dan Industri Besar.

**Industri Kecil** meliputi : industri kerajinan tangan, kerajinan rumah tangga, sanggar seni lukis, usaha konveksi kecil, peternakan kecil dan usaha/industri kecil lainnya.

**Industri Besar** meliputi : pabrik atau industri motor/mobil, industri kimia, pertambangan, perkayuan, pembuatan kapal, pabrik makanan/minuman, pabrik tekstil, pergudangan dan pabrik atau industri besar lainnya.

**5. Kelompok Khusus**, yang terdiri dari Pelabuhan, Tangki dan lain sebagainya.

**4. Industrial Group**, which consists of Small and Large Industries.

**Small Industries** include: industrial handicrafts, household crafts, art galleries painting, small convection businesses, small farms and businesses/other small industry.

**Large industries** include: factory or industrial motor/automobile, chemical industry, mining, timber, shipbuilding, plant food/beverage, textile factories, warehousing and factories or other large industries.

**5. Special Groups**, which consist of the Port, Tank and other.





**Efektifitas Produksi**

**96,59**

***production Effectivity***

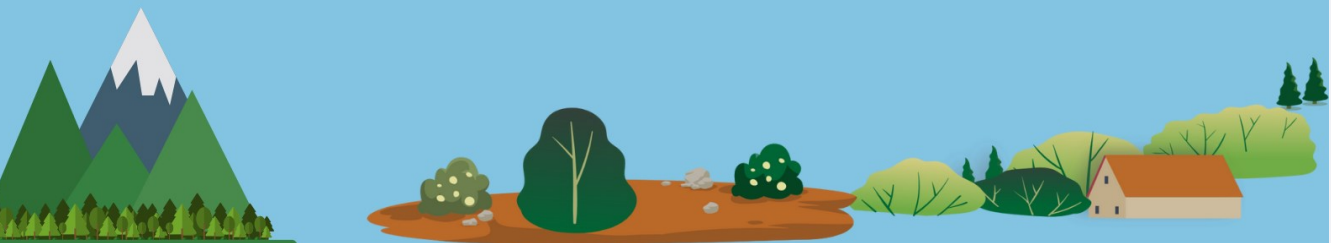


**PROFIL SEKTOR AIR BERSIH**

**DKI JAKARTA TAHUN 2020-2022**

**THE PROFILE OF WATER SUPPLY SECTOR**

**OF DKI JAKARTA 2020-2022**



## **A. STATISTIK AIR BERSIH**

### **1. Pelanggan**

Jumlah pelanggan perusahaan air bersih terus menunjukkan peningkatan yang signifikan selama tiga tahun terakhir. Hal ini sejalan dengan kesadaran masyarakat akan kebutuhan air bersih. Pada tahun 2020, masyarakat DKI Jakarta yang dapat menikmati layanan air bersih berjumlah 896.782 pelanggan, meningkat 2,41 persen menjadi 918.369 pelanggan pada tahun 2021. Kenaikan masih berlanjut sebesar 5,57 persen menjadi 969.512 pelanggan pada tahun 2022.

Menurut jenisnya, kelompok pelanggan non niaga (rumah tangga dan instansi pemerintah) merupakan kelompok pelanggan perusahaan air bersih yang terbesar.

Pada tahun 2020, kelompok pelanggan tersebut mencakup 84,82 persen dari seluruh pelanggan air bersih. Sisanya adalah pelanggan kelompok niaga dan industri sebesar 14,44 persen serta kelompok sosial dan pelanggan khusus, masing-masing hanya sebesar 0,74 persen dan 0.002 persen.

Pada tahun 2022 pelanggan kelompok non niaga naik menjadi 85,73 persen dari total pelanggan, sementara kelompok niaga dan industri turun

## **A. WATER SUPPLY STATISTICS**

### **1. Customer**

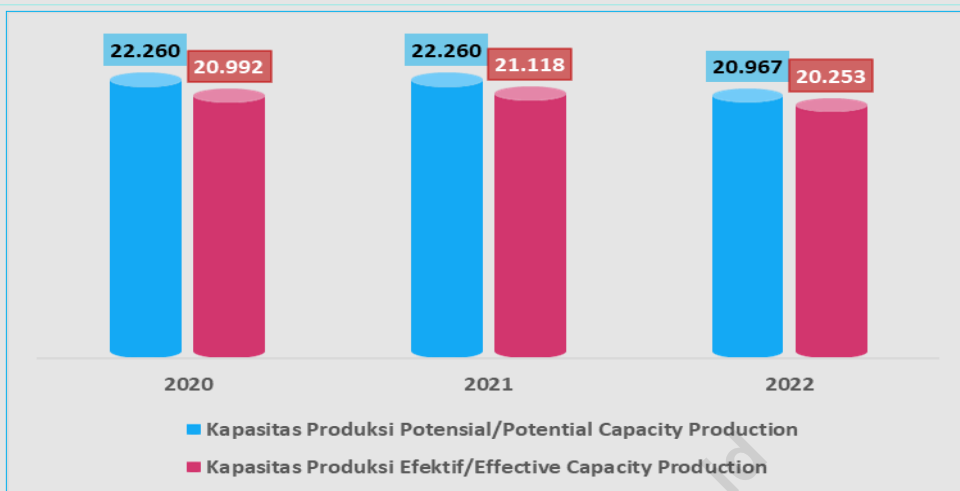
*The number of clean water company customers continues to show a significant increase in this three years in line with public awareness of the need for clean water. In 2020, the citizen of DKI Jakarta who can enjoy clean water services amounted to 896,782 customers, an increase of 2.41 percent to 918,369 customers in 2021. The increase continued by 5.57 percent to 969,512 subscribers in 2022.*

*By type, the non-commercial customer group (households and government institutions) is the largest customer group of the clean water company.*

*In 2020, this customer group accounted for 84.82 percent of all clean water customers. The remaining percentage consists of Commercial and Industrial customers at 14.44 percent and Social and Special customers at 0.74 percent and 0.002 percent, respectively.*

*In 2022, the non-commercial customer group increased to 85.73 percent of total customers, while the commercial and industrial group*





**Gambar 1** Kapasitas Produksi Air Bersih Perusahaan Air Bersih (liter per detik), 2020-2022  
**Figure** Production Capacity of Water Supply Establishment (litre per second), 2020-2022

menjadi hanya 13,61 persen dari total pelanggan. Kelompok sosial dan khusus juga mengalami penurunan pelanggan.

## 2. Kapasitas Produksi

Tahun 2022 kapasitas produksi potensial perusahaan air bersih di DKI Jakarta sebesar 20.967 liter per detik. Nilai ini turun 5,81 persen dari dua tahun sebelumnya.

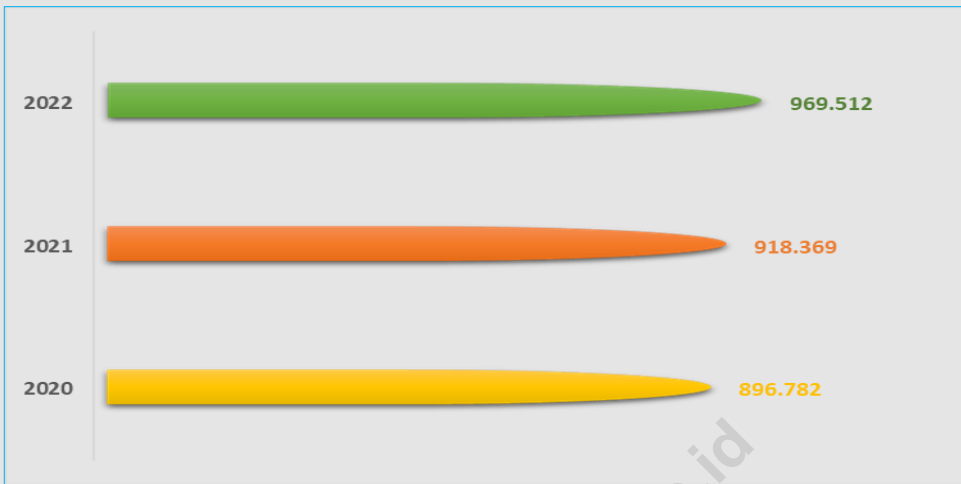
Kapasitas produksi air bersih tidak dapat dipisahkan dari persediaan air baku sebagai pasokan air. Sebagian besar sumber air yang dibutuhkan Jakarta berasal dari luar Jakarta. Sumber utama berasal dari Waduk Jatiluhur yang dapat memasok air bersih sebanyak 18.000 liter per meter. Sumber air bersih lainnya

decreased to only 13.61 percent of total customers. The social and special groups also experienced a decrease in customers.

## 2. Production Capacity

In 2022, the potential production capacity of the clean water company in DKI Jakarta was 20,967 liters per second. This figure represents a 5.81 percent decrease from two years ago.

The production capacity of clean water is closely tied to the availability of raw water as a water supply. Most of Jakarta's water sources come from outside the city. The primary source is Waduk Jatiluhur, which can supply 18,000 liters of clean water per meter. Another source of clean water comes



**Gambar 2** Jumlah Pelanggan Air Bersih, 2020-2022

**Figure** *Number of Water Supply Establishment Customers, 2020-2022*

berasal dari daerah sekitar DKI Jakarta yaitu dengan memanfaatkan air curah dari PDAM Tangerang. Sementara sumber air baku yang berasal dari sungai di Jakarta baru dimanfaatkan sebagian kecil saja. Dari beberapa sungai yang mengalir di Jakarta, hanya 5 sungai yang berpotensi digunakan sebagai sumber air baku yaitu Sungai Ciliwung, Sungai Sekretaris, Sungai Krukut, Sungai Pesanggrahan dan Kanal Banjir Barat.

Sejalan dengan produksi produksi potensial yang mengalami penurunan, kapasitas produksi efektif air bersih DKI Jakarta tahun 2022 juga mengalami penurunan menjadi 20.253 liter per detik. Kapasitas ini turun sebesar 4,10

*from the surrounding area of DKI Jakarta by utilizing rainfall from Tangerang's water supply agency (PDAM Tangerang). Meanwhile, the raw water from rivers within Jakarta is only minimally utilized. Among the several rivers flowing in Jakarta, only five rivers have the potential to be used as raw water sources: Ciliwung River, Sekretaris River, Krukut River, Pesanggrahan River, and West Flood Canal.*

*In line with the declining potential production, the adequate production capacity of clean water in DKI Jakarta in 2022 also decreased to 20,253 liters per second. This capacity decreased by 4.10 percent compared to*

persen jika dibandingkan tahun sebelumnya yang mencapai 21.118 liter per detik. Dalam kurun waktu 3 tahun ini, kapasitas produksi efektif masih menunjukkan produksi air di bawah kapasitas penuh. Efektifitas produksi tahun 2022 sebesar 96,59 persen. Pencapaian tahun ini naik 1,72 persen jika dibanding dengan efektifitas produksi tahun 2021 dan jika dibanding tahun 2020, naik sekitar 2,29 persen.

Pemerintah DKI Jakarta terus melakukan beberapa upaya dalam meningkatkan produksi air bersih di DKI Jakarta dan menargetnya cakupan air bersih melalui perpipaan sudah mencapai 100 persen di tahun 2030. Upaya-upaya tersebut antara lain dengan menyediakan program pengembangan Sistem Pengolahan Air Minum (SPAM) dan program ketahanan air baku dan efisiensi pemakaian air.

### **3. Produksi Air Bersih**

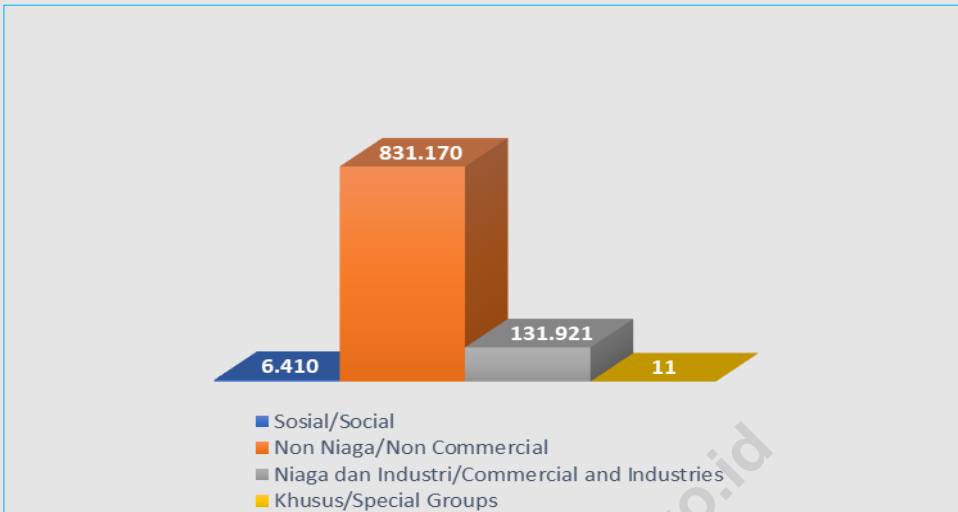
Volume produksi air bersih tahun 2022 mencapai 635.092 ribu meter kubik atau turun sebesar 1,24 persen dibandingkan tahun sebelumnya. Berbeda dengan volume yang diproduksi, tahun

*the previous year, which reached 21,118 liters per second. Over the past three years, adequate production capacity has consistently shown water production below total capacity. The effectiveness of production in 2022 is 96.59 percent. This achievement represents an increase of 1.72 percent compared to the effectiveness of production in 2021 and a 2.29 percent increase compared to 2020.*

*The Jakarta provincial government continues to improve clean water production in DKI Jakarta, aiming to achieve 100 percent piped water coverage by 2030. These efforts include programs for developing Water Treatment Systems (SPAM) and programs for the resilience of raw water and efficient water usage.*

### **3. Clean Water Production**

*In 2022, the volume of clean water production reached 635,092 thousand cubic meters, a decrease of 1.24 percent compared to the previous year. In contrast to the production*



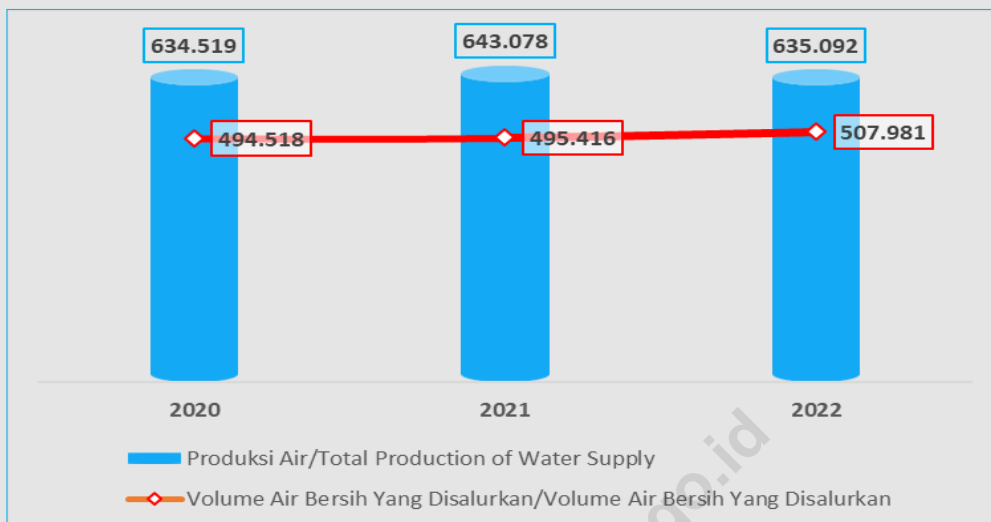
**Gambar 3 Jumlah Pelanggan Air Bersih menurut Kelompok Pelanggan, 2020-2022**  
**Figure Number of Water Supply Establishment Customers by Groups, 2020-2022**

2022 volume air bersih yang disalurkan mengalami peningkatan menjadi 507.981 ribu meter kubik. Pada tahun 2021 jumlah air bersih yang disalurkan (terjual) adalah 495.416 ribu meter kubik. Jika dibandingkan tahun 2020, nilai ini lebih tinggi 2,65 persen.

Kondisi pandemi Covid-19 pada tahun 2020 yang memaksa diberlakukannya pembatasan kegiatan sosial ekonomi masyarakat berskala besar (PSBB) diduga menjadi penyebab penurunan volume air bersih yang disalurkan di tahun tersebut. Pada tahun 2021, volume yang disalurkan mengalami kenaikan sebesar 0.2 persen menjadi 495.416 meter kubik.

*volume, the volume of clean water distributed increased to 507,981 thousand cubic meters in 2022. In 2021, the amount of clean water distributed (sold) was 495,416 thousand cubic meters. When compared to 2020, this figure is higher by 2.65 percent.*

*The COVID-19 pandemic conditions in 2020, which forced the implementation of large-scale social and economic restrictions (PSBB), are suspected to be the cause of the decrease in the volume of clean water distributed that year. In 2021, the distributed volume increased by 0.2 percent to 495,416 cubic meters.*



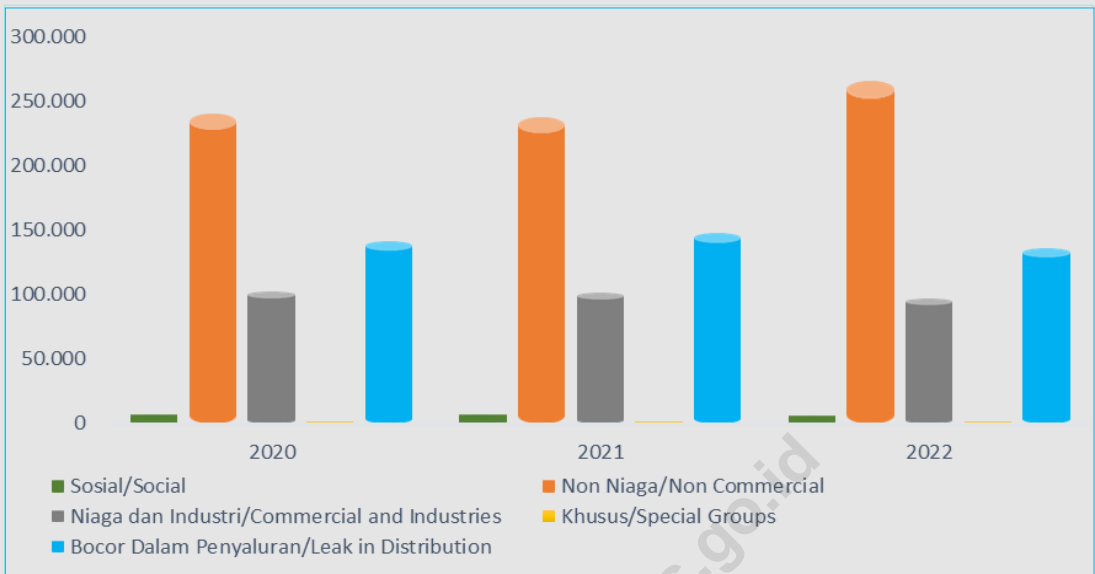
**Gambar 4** Produksi dan Volume Air Bersih yang Disalurkan (ribu/m<sup>3</sup>), 2020-2022  
**Figure** Production and Volume of Cleaned Water Distributed (thousand/m<sup>3</sup>), 2020-2022

Pada tahun 2022, volume air yang bocor dalam penyaluran sebanyak 136.156 ribu meter kubik atau turun sebesar 7,71 persen jika dibanding tahun sebelumnya. Jika dibandingkan tahun 2020, volume yang bocor di tahun ini turun 3,95 persen.

Dilihat dari persentase, volume air yang bocor dari volume air bersih yang disalurkan di tahun 2022 mengalami penurunan. Pada tahun 2020 kebocoran air sebesar 28,66 persen dan di tahun 2021 naik menjadi 29,78 persen dan pada tahun 2022 persentasenya turun menjadi 26,80 persen. Beberapa hal berkenaan penanganan kebocoran tersebut sudah dilakukan dengan tujuan untuk

*In 2022, the volume of water leakage during distribution was 136,156 thousand cubic meters, a decrease of 7.71 percent compared to the previous year. Compared to 2020, the leakage volume this year decreased by 3.95 percent.*

*In terms of percentage, the percentage of water leakage from the volume of clean water distributed in 2022 decreased. In 2020, water leakage was 28.66 percent; in 2021, it increased to 29.78 percent. In 2022, the percentage dropped to 26.80 percent. Various measures have been taken to address these leaks to reduce the leakage rate to 25 percent in 2023. These measures*

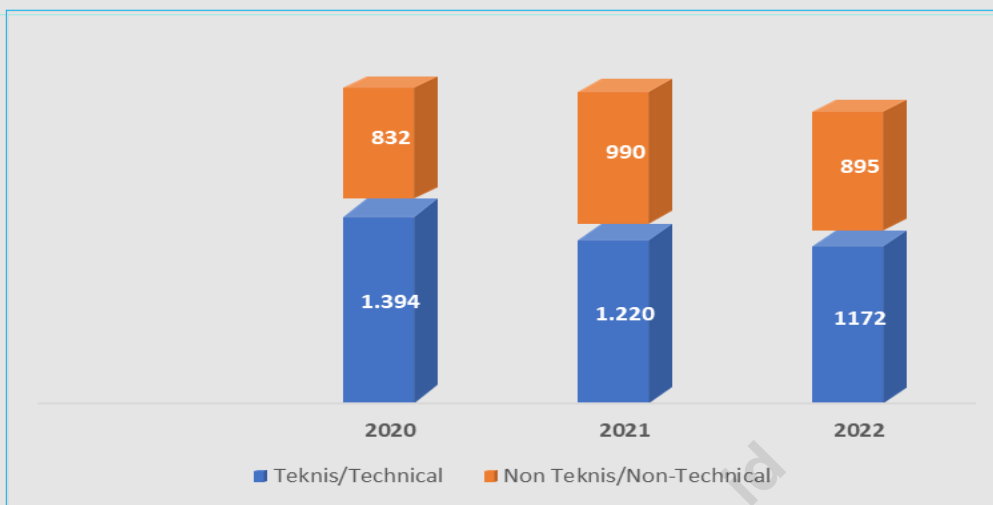


**Gambar 5 Volume Air yang Disalurkan menurut Pelanggan (ribu/m3), 2020-2022**

**Figure Volume of Cleaned Water Distributed by Group Customers (thousand/m3), 2020-2022**

menurunkan tingkat kebocoran hingga 25 persen di tahun 2023, diantaranya penggantian pipa-pipa air yang sudah tua, menggantikan *water meter* yang rusak, serta meningkatkan kemampuan administrasi dan menindak tegas pelaku pencurian air.

*include replacing old water pipes, replacing damaged water meters, and improving administrative capabilities while taking strict action against water theft perpetrators.*



**Gambar 6** Jumlah Karyawan Perusahaan Air Bersih menurut Jenisnya, 2020-2022  
**Figure** Total Number of Water Supply Workers by Type of Worker, 2020-2022

## B. PROFIL PERUSAHAAN AIR BERSIH

### 1. Jumlah Tenaga Kerja

Jumlah tenaga kerja perusahaan air bersih cenderung menurun. Tahun 2022 jumlah tenaga kerja ini tercatat sebanyak 2.067 orang, terdiri dari pegawai bagian teknis 1.172 orang dan non teknis 895 orang. Dibandingkan tahun 2021, karyawan perusahaan air bersih ini turun sebesar 6,47 persen, bahkan jika dibanding tahun 2020, jumlah ini turun sebesar 7,14 persen.

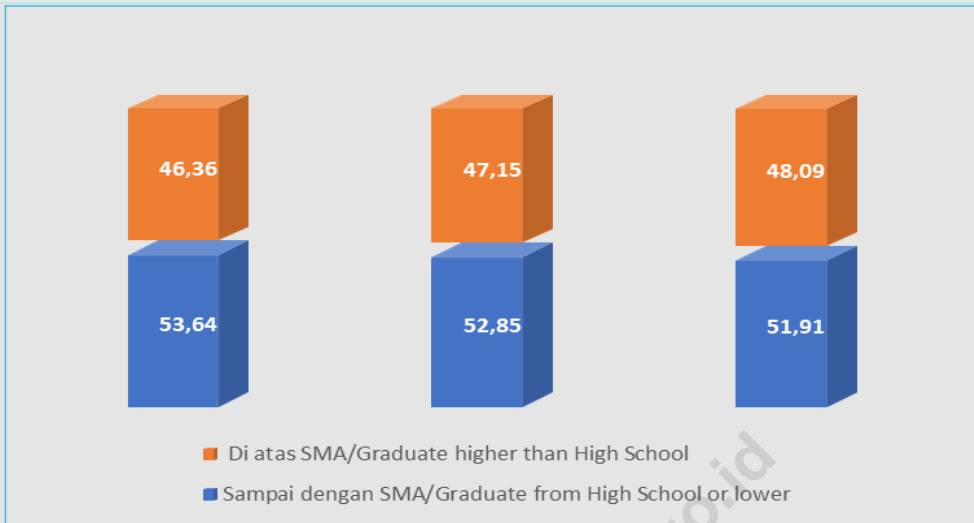
Ditinjau dari jenis pendidikan, sebagian besar karyawan perusahaan air bersih berpendidikan hanya sampai SLTA, yaitu sebesar 51,91 persen dan 48,09 persen lainnya berpendidikan sampai perguruan tinggi.

## B. WATER SUPPLY COMPANY PROFILE

### 1. Number of Workers

*The number of workers in clean water companies tends to decrease. In 2022, the workforce was recorded as 2,067 individuals, comprising 1,172 technical staff and 895 non-technical staff. Compared to 2021, the workforce in the clean water company decreased by 6.47 percent, and when compared to 2020, this figure dropped by 7.14 percent.*

*Regarding education level, most of the clean water company's workforce has education up to high school (SLTA), accounting for 51.91 percent. In comparison, the remaining 48.09 percent have education up to the university level.*



**Gambar 7** Persentase Tenaga Kerja menurut Pendidikan, 2020-2022

**Figure** Percentage of Water Supply Workers by Education, 2020-2022

Tenaga kerja teknis perusahaan air bersih didominasi karyawan yang berpendidikan sampai dengan SLTA dengan proporsi mencapai 63,65 persen. Sementara karyawan yang berpendidikan sampai perguruan tinggi hanya sebanyak 36,34 persen.

Sebaliknya, di bagian Non Teknis, karyawan didominasi berpendidikan sampai perguruan tinggi yaitu sebanyak 63,46 persen dan yang hanya berpendidikan sampai SLTA hanya 36,53 persen.

**2. Nilai Output**

Volume air bersih yang tersalur kepada pelanggan tahun 2020 sebesar 494.518 ribu meter kubi<sup>3</sup> dan tercatat naik di tahun 2021 menjadi 495.416 ribu meter kubik. Pada tahun 2022, volu-

*The technical department of the clean water company is predominantly staffed by individuals with education up to high school (SLTA), constituting 63.65 percent of the workforce. Meanwhile, employees with education up to the university level make up only 36.34 percent.*

*Conversely, in the non-technical department, employees are predominantly educated up to the university level, comprising 63.46 percent. In comparison, those with education up to high school (SLTA) constitute 36.53 percent.*

**2. Output Value**

*The volume of clean water supplied to customers in 2020 was 494,518 thousand cubic meters, and an increase was recorded in 2021 to 495,416 thousand cubic meters. In 2022, the volume*



menyala menjadi 507.981 ribu meter kubik atau naik 2,65 persen.

Jika dibandingkan tahun sebelumnya, persentase volume air yang disalurkan mengalami peningkatan. Hal ini disebabkan meningkatnya volume air yang disalurkan untuk pelanggan kelompok non niaga (rumah tangga dan pemerintah), sementara untuk jenis kelompok lainnya terjadi penurunan jumlah air yang disalurkan.

Dari total air bersih yang tersalurkan kepada pelanggan sebesar 507.981 ribu meter kubik ini, nilai pendapatan perusahaan air bersih tahun 2022 sebesar 2.950.367 juta rupiah. Nilai pendapatan ini naik jika dibanding dua tahun sebelumnya. Pendapatan perusahaan air bersih didapat dari nilai air bersih yang terjual dan juga pendapatan dari kegiatan lainnya.

Tahun 2022, nilai pendapatan lainnya dari perusahaan air bersih sebesar 69.004 juta rupiah sehingga total pendapatan perusahaan air bersih di tahun ini sebesar 3.019.371 juta rupiah. Nilai pendapatan ini naik cukup signifikan jika dibanding tahun 2021 dan 2020 yang mencapai 2.856.500 juta rupiah dan 2.899.810 juta rupiah.

*increased to 507,981 thousand cubic meters, a 2.65 percent rise compared to the previous year.*

*Compared to the previous year, the percentage of distributed water volume increased. This increase is due to increased water supply to non-commercial customer groups (households and government). In contrast, other customer group types experienced a decrease in the amount of water distributed.*

*From the total volume of clean water supplied to customers, which is 507,981 thousand cubic meters, the revenue of the clean water company in 2022 amounted to 2,950,367 million Indonesian Rupiah. This revenue increased compared to the two previous years. The revenue of the clean water company comes from the value of clean water sold and other activities.*

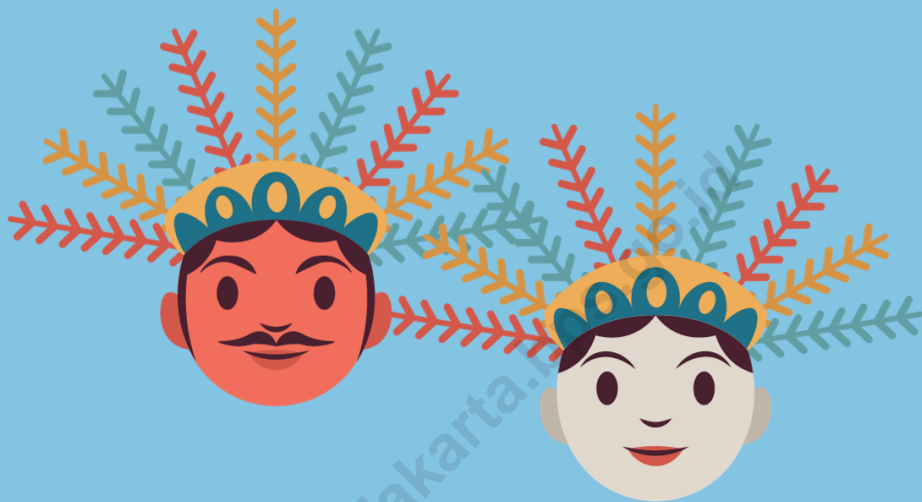
*In 2022, the value of other revenue from the clean water company was 69,004 million Rupiah, making the total revenue this year amount to 3,019,371 million Rupiah. This revenue value has significantly increased compared to 2021 and 2020, which were 2,856,500 million Rupiah and 2,899,810 million Rupiah, respectively.*



## Daftar Pustaka *Bibliography*

- BPS, 2023. *Statistik Air Bersih 2018-2022; Water Supply Statistics 2018-2022*. Jakarta: Direktorat Statistik Industri.
- Google. n.d. "Ikhtiar Berkelanjutan Pemprov DKI Sediakan Air Bersih". Pembaruan terakhir 3 November. <https://nasional.tempo.co/read/1792376/ikhtiar-berkelanjutan-pemprov-dki-sediakan-air-bersih>.
- Google. n.d. "Tahu Nggak? 5 Sungai di Jakarta Ini Bisa Jadi Sumber Air Minum Asalkan...". Pembaruan terakhir 24 November. <https://airkami.id/5-sungai-di-jakarta-ini-bisa-jadi-sumber-air-minum-asalkan/>.
- Google. n.d. "Undang Undang No. 17 tahun 2019". <https://peraturan.bpk.go.id/Details/122742/uu-no-17-tahun-2019>
- Google. n.d. "Peraturan Menteri Kesehatan No.32 tahun 2017". <https://peraturan.bpk.go.id/Details/112092/permenkes-no-32-tahun-2017#:~:text=Peraturan%20Menteri%20Kesehatan%20Nomor%2032%20Tahun%202017%20Standar,Kolam%20Renang%2C%20Solus%20Per%20Aqua%2C%20dan%20Pemandian%20Umum>





**Lampiran Tabel**  
***Appendix Tables***



**Tabel** 1. **Kapasitas Produksi Air Bersih Perusahaan Air Bersih, 2020-2022**  
**Table** 1. **Production Capacity of Water Supply Establishment, 2020-2022**

		liter per detik <i>litre per second</i>		
No.	Jenis Kapasitas Produksi <i>Type of Production Capacity</i>	2020	2021	2022
(1)	(2)	(3)	(4)	(5)
1.	Kapasitas Produksi Potensial <i>Potential Capacity Production</i>	22.260	22.260	20.967
2.	Kapasitas Produksi Efektif <i>Effective Capacity Production</i>	20.992	21.118	20.253
3.	Efektifitas Produksi <i>Production Effectivity</i>	94,3	94,87	96,59

Sumber/Source: Survei Tahunan Perusahaan Air Bersih  
*Annual Survey of Water Supply Establishment*

**Tabel 2.** Jumlah Karyawan Perusahaan Air Bersih menurut Tingkat Pendidikan, 2020-2022  
**Table 2.** Total Number of Workers by Education in Water Supply Establishment, 2020-2022

No.	Kategori Pekerja Workers Categories	2020	2021	2022
(1)	(2)	(3)	(4)	(5)
1.	Teknis/ <i>Technical</i>	1.394	1.220	1172
	a. Sampai dengan SMA/ <i>Graduate from High School or lower</i>	899	792	746
	b. Di atas SMA/ <i>Graduate higher than High School</i>	495	428	426
2.	Non Teknis/ <i>Non-Technical</i>	832	990	895
	a. Sampai dengan SMA/ <i>Graduate from High School or lower</i>	295	376	327
	b. Di atas SMA/ <i>Graduate higher than High School</i>	537	614	568
<b>Jumlah/Total</b>		<b>2.226</b>	<b>2.210</b>	<b>2067</b>

Sumber/Source: Survei Tahunan Perusahaan Air Bersih  
*Annual Survey of Water Supply Establishment*

**Tabel 3. Jumlah Pelanggan Air Bersih Menurut Kelompok Pelanggan, 2020-2022**  
**Table 3. Number Of Water Supply Establishment Customers by Groups, 2020-2022**

No.	Kelompok Pelanggan <i>Group of Customers</i>	2020	2021	2022
(1)	(2)	(3)	(4)	(5)
1.	Sosial <i>Social</i>	6.633	6.762	6.410
2.	Non Niaga <i>Non Commercial</i>	760.616	781.130	831.170
3.	Niaga dan Industri <i>Commercial and Industries</i>	129.516	130.466	131.921
4.	Khusus <i>Special Groups</i>	17	11	11
<b>Jumlah/Total</b>		<b>896.782</b>	<b>918.369</b>	<b>969.512</b>

Sumber/Source: Survei Tahunan Perusahaan Air Bersih  
*Annual Survey of Water Supply Establishment*



**Tabel** 4. Jumlah Produksi Air Perusahaan Air Bersih, 2020-2022  
**Table** 4. Total Production of Water Supply Establishment, 2020-2022

(ribu m<sup>3</sup> / in thousand m<sup>3</sup>)

No.	Jenis Kapasitas Produksi Type of Production Capacity	2020	2021	2022
(1)	(2)	(3)	(4)	(5)
1.	Januari/January	54.633	54.584	53.820
2.	Februari/February	51.642	49.826	49.042
3.	Maret / March	55.256	54.681	53.912
4.	April / April	52.237	53.313	52.546
5.	Mei / May	52.832	55.072	54.328
6.	Juni / June	51.182	53.307	52.565
7.	Juli / July	53.592	54.796	54.047
8.	Agustus / August	54.091	54.706	53.952
9.	September / September	51.885	52.621	51.866
10.	Oktober / October	52.346	54.153	53.405
11.	Nopember / November	51.038	52.647	51.894
12.	Desember / December	53.785	53.372	53.716
Jumlah/Total		634.519	643.078	635.092

Sumber/Source: Survei Tahunan Perusahaan Air Bersih  
Annual Survey of Water Supply Establishment

<b>Tabel</b>		<b>Volume Air Bersih Yang Disalurkan Menurut Kelompok Pelanggan, 2020-2022</b>		
<b>Table</b>		<b>Volume of Clean Water Distributed by Group of Customers, 2020-2022</b>		
		<i>(ribu m<sup>3</sup>/ in thousand m<sup>3</sup>)</i>		
<b>No.</b>	<b>Kelompok Pelanggan Group of Customers</b>	<b>2020</b>	<b>2021</b>	<b>2022</b>
(1)	(2)	(3)	(4)	(5)
1.	Sosial <i>Social</i>	7.131	6.941	6.591
2.	Non Niaga <i>Non Commercial</i>	240.813	238.139	266.290
3.	Niaga dan Industri <i>Commercial and Industries</i>	102.770	101.341	97.489
4.	Khusus <i>Special Groups</i>	2.049	1.456	1.456
5	Bocor Dalam Penyaluran <i>Leak in Distribution</i>	141.755	147.539	136.156
<b>Jumlah/Total</b>		<b>494.518</b>	<b>495.416</b>	<b>507.981</b>

Sumber/Source: Survei Tahunan Perusahaan Air Bersih  
Annual Survey of Water Supply Establishment

**Tabel** 6. Nilai Air Bersih Yang Disalurkan Menurut Kelompok Pelanggan, 2020-2022  
**Table** 6. Value of Clean Water Distributed by Group of Customers, 2020-2022

(juta rupiah/ million rupiahs)

No.	Kelompok Pelanggan Group of Customers	2020	2021	2022
(1)	(2)	(3)	(4)	(5)
1.	Sosial Social	10.698	10.322	9.744
2.	Non Niaga Non Commercial	1.612.027	1.586.839	1.797.839
3.	Niaga dan Industri Commercial and Industries	1.188.489	1.171.216	1.123.577
4.	Khusus Special Groups	27.093	19.206	19.206
<b>Jumlah/Total</b>		<b>2.838.307</b>	<b>2.787.583</b>	<b>2.950.367</b>

Sumber/Source: Survei Tahunan Perusahaan Air Bersih  
Annual Survey of Water Supply Establishment

**Tabel** 7. **Nilai Ouput Perusahaan Air Bersih , 2020-2022**  
**Table** 7. **Output of Water Supply Establishment, 2020-2022**

(juta rupiah/ million rupiahs)

No.	Jenis Pendapatan Type of Output	2020	2021	2022
(1)	(2)	(3)	(4)	(5)
1.	Nilai Air Bersih yang Disalurkan <i>The Value of Distributed Clean Water</i>	2.838.307	2.787.583	2.950.367
2.	Nilai Pendapatan dari Kegiatan Lain <i>Other Income</i>	61.504	68.917	69.004
<b>Jumlah/Total</b>		<b>2.899.810</b>	<b>2.856.500</b>	<b>3.019.371</b>

Sumber/Source: Survei Tahunan Perusahaan Air Bersih  
*Annual Survey of Water Supply Establishment*

**Tabel 8. Karakteristik Utama Perusahaan Air Bersih di Indonesia, 2020-2022**  
**Table 8. Main Characteristics of Water Supply Establishment in Indonesia 2020-2022**

(juta rupiah/ million rupiahs)

No.	Keterangan/Information	Satuan/Unit	2020	2021	2022
(1)	(2)	(3)	(4)	(5)	(6)
1.	Banyaknya Perusahaan <i>Number of establishment</i>	Perusahaan Establishment	8	8	7
2.	Banyaknya Pekerja <i>Number of workers</i>	Orang Person	2.226	2.210	2.067
3.	Volume Air Bersih yang disalurkan <i>Volume of Cleaned Water Distributed</i>	Ribu m <sup>3</sup> Thousand m <sup>3</sup>	494.518	495.416	507.981
4.	Nilai Air Bersih yang disalurkan <i>Value of Cleaned water Distributed</i>	Juta Rupiah Million Rupiahs	2.838.307	2.787.583	2.950.367
5.	Jumlah Pelanggan <i>Number of Customers</i>	Pelanggan Customers	896.782	918.369	969.512

Sumber/Source: Survei Tahunan Perusahaan Air Bersih  
*Annual Survey of Water Supply Establishment*





**ST 2023**

**SENSUS PERTANIAN**

**BerAKHLAK**

Berorientasi Pelayanan Akuntabel Kompeten  
Harmonis Loyal Adaptif Kolaboratif

**#bangga  
melayani  
bangsa**

# DATA

## MENCERDASKAN BANGSA



**BADAN PUSAT STATISTIK  
PROVINSI DKI JAKARTA**

**BPS-STATISTICS DKI JAKARTA PROVINCE**

Jl. Salemba Tengah No. 36-38 Paseban Senen Jakarta Pusat 10440

Telepon : (021) 31928493, Fax : (021) 3152004

Email : [bps3100@bps.go.id](mailto:bps3100@bps.go.id), Homepage ; <https://jakarta.bps.go.id/>

