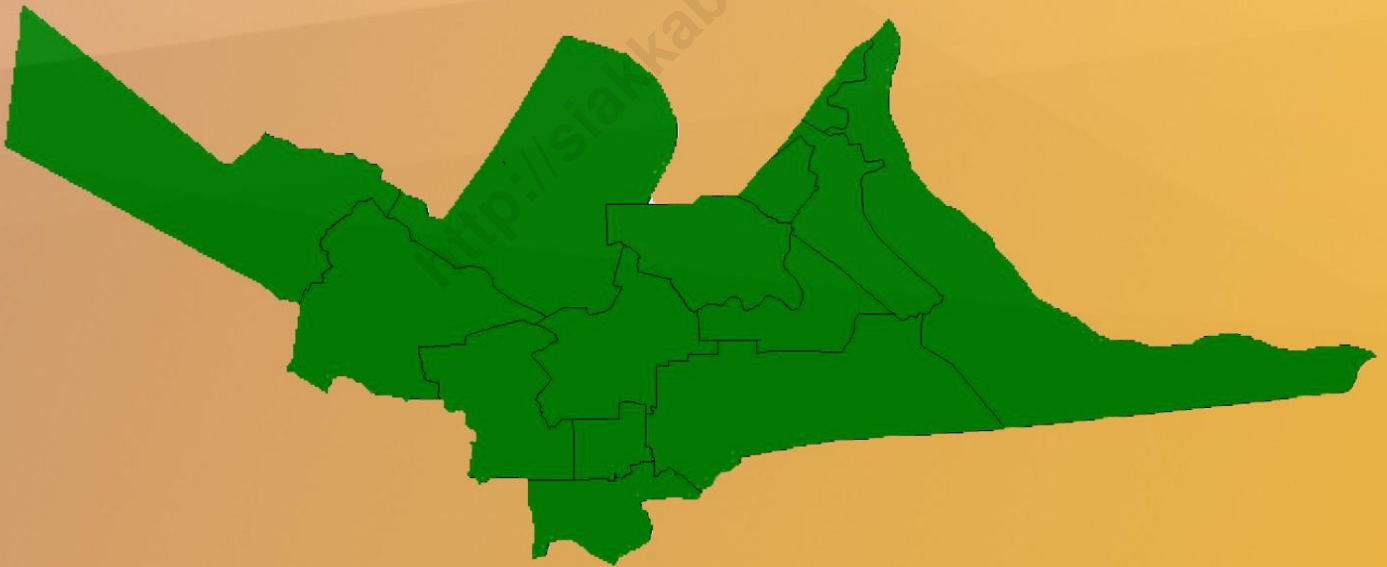




KECAMATAN TUALANG DALAM ANGKA 2015



**BADAN PUSAT STATISTIK
KABUPATEN SIAK**

KECAMATAN TUALANG

DALAM ANGKA 2015

Nomor Publikasi :

Katalog BPS :

ISBN :

Ukuran Buku : 148 x 210 mm

Jumlah Halaman : vi + 48 halaman

Kompilasi Data :

MARLIS, SE

(Koordinator Statistik Kecamatan Tualang)

Naskah :

MARLIS, SE (KSK Tualang),

DENI SAPUTRA (KSK Minas), dan

Seksi Neraca Wilayah dan Analisis Statistik

Badan Pusat Statistik Kabupaten Siak

Gambar Kulit :

Seksi Integrasi, Pengolahan, dan Diseminasi Statistik

Badan Pusat Statistik Kabupaten Siak

Diterbitkan Oleh :

Badan Pusat Statistik Kabupaten Siak

Boleh dikutip dengan menyebut sumbernya



BADAN PUSAT STATISTIK KABUPATEN SIAK

KATA PENGANTAR

Penerbitan publikasi Kecamatan Dalam Angka Tahun 2015 ini merupakan sumber data kecamatan. Adapun tujuan dari penerbitan buku ini adalah untuk mempermudah para pengguna data dalam hal rujukan data statistik terutama yang menyangkut statistik sektoral wilayah.

Kami menyadari bahwa publikasi ini masih sangat jauh dari sempurna dan masih banyak mengandung kelemahan oleh sebab itu kritik dan saran yang bersifat membangun sangat kami harapkan dari berbagai pihak untuk kesempurnaan penerbitan yang akan datang.

Dengan terbitnya publikasi ini kami ucapkan terima kasih kepada semua pihak yang telah ikut membantu, khususnya pihak Kecamatan dan semua instansi Pemerintah ataupun swasta yang berada di lingkungan kecamatan. Kami harapkan kerjasama ini dapat terus ditingkatkan pada masa yang akan datang.

Siak Sri Indrapura, Oktober 2015
Badan Pusat Statistik Kabupaten Siak
Kepala

Jasril, SE
NIP 19640914 199102 1 001



PEMERINTAH DAERAH KABUPATEN SIAK
CAMAT TUALANG

KATA SAMBUTAN

Keberhasilan program pembangunan selalu dilandasi oleh perencanaan yang mantap, untuk itu harus ditunjang dengan data statistik yang objektif dan akurat. Terdorong akan kebutuhan tersebut, maka diperlukan penghimpunan data statistik yang lengkap dan terpercaya. Hal ini akan sangat berharga bagi segenap instansi pemerintah maupun swasta dalam menentukan dan menetapkan arah kebijakannya.

Penerbitan buku “Kecamatan Tualang dalam Angka 2015” ini dapat pula dijadikan sumber dalam pengawasan dan pengevaluasian terhadap hasil pembangunan yang telah dicapai. Karena itu kita semua berharap agar penerbitan buku publikasi ini dapat secara teratur dan terus-menerus diterbitkan.

Akhirnya saya ingin menekankan perlunya kerja sama dan uluran tangan dari berbagai instansi pemerintah maupun swasta di daerah ini, dalam usaha bersama untuk menyajikan data statistik yang baik dan terpercaya. Atas partisipasi semua pihak dalam terwujudnya publikasi ini diucapkan terima kasih, semoga bermanfaat untuk menunjang keberhasilan pembangunan di daerah ini.

Siak Sri Indrapura, Oktober 2015
CAMAT TUALANG

ZELKIFLI, S.Sos, M.si
NIP. 19680105 199403 1 009

KATA PENGANTAR

KOORDINATOR STATISTIK KECAMATAN TUALANG

Seiring dengan semakin meningkatnya pembangunan dalam segala bidang, kebutuhan akan tersedianya data statistik yang akurat, tepat waktu, berkesinambungan, dan tersaji hingga lingkup wilayah terkecil merupakan suatu keharusan guna mendukung pembangunan tersebut.

Menyadari akan pentingnya informasi tersebut, Badan Pusat Statistik (BPS) Kabupaten Siak berupaya menyajikan data pada level kecamatan. Berkaitan dengan hal tersebut perlu diterbitkan buku “Kecamatan Tualang dalam Angka 2015” yang memuat informasi statistik pada tingkat desa/kelurahan, baik yang diperoleh melalui hasil sensus dan survey yang dilakukan oleh BPS maupun yang dihimpun melalui catatan administrasi/registrasi.

Dengan terbitnya publikasi ini, tidak lupa kami mengucapkan terima kasih atas bantuan yang telah diberikan oleh semua pihak. Semoga kerja sama yang telah terjalin ini dapat lebih ditingkatkan lagi di masa yang akan datang.

Siak Sri Indrapura, Oktober 2015
Koordinator Statistik
Kecamatan Tualang

MARLIS, SE
NIP. 19720703 200502 1 001

DAFTAR ISI

	Halaman
KATA PENGANTAR	i
DAFTAR ISI	iv
DAFTAR TABEL	v
BAB I GEOGRAFIS	1
BAB II PEMERINTAHAN	4
BAB III KEPENDUDUKAN.....	10
BAB IV SOSIAL	16
BAB V LAHAN	40

<http://siakkab.bps.go.id>

DAFTAR TABEL

	Halaman
Tabel 1.1	Batas Desa di Kecamatan Tualang Tahun 2014 2
Tabel 1.2	Jarak Antara Ibukota Kecamatan Tualang dengan Pusat Pemerintahan Desa/Kelurahan Tahun 2014..... 3
Tabel 2.1	Pejabat Pemerintahan Dirinci Per Desa di Kecamatan Tualang Tahun 2014 5
Tabel 2.2	Nama-nama dan Jabatan Dalam Struktur Pemerintahan di Kecamatan Tualang Tahun 2014 6
Tabel 2.3	Wilayah Administrasi di Kecamatan Tualang Menurut Status Pemerintahan Tahun 2014 8
Tabel 2.4	Pusat Pemerintahan, Luas Wilayah, RW dan RT di Kecamatan Tualang Tahun 2014 9
Tabel 3.1	Banyaknya Kepala Keluarga, Penduduk dan Rata-rata Penduduk Per Kepala Keluarga di Kecamatan Tualang Tahun 2014..... 12
Tabel 3.2	Luas Wilayah, Penduduk dan Kepadatan Penduduk Per Desa di Kecamatan Tualang Tahun 2014 13
Tabel 3.3	Banyak Penduduk Menurut Jenis Kelamin di Kecamatan Tualang Tahun 2014. 14
Tabel 3.4	Banyaknya Penduduk Menurut Jenis Kelamin dan Desa Serta Sex Ratio di Kecamatan Tualang Tahun 2014 15
Tabel 4.1	Banyak Sekolah Menurut Desa, Tingkatan dan Status Di Kecamatan Tualang Tahun 2014 18
Tabel 4.2	Banyak Murid Sekolah Negeri dan Swasta di Kecamatan Tualang Tahun 2014. 20
Tabel 4.3	Banyaknya Guru, Murid dan Rasio Guru dengan Murid Sekolah Dasar (SD) di Lingkungan Dinas Pendidikan Kecamatan Tualang Tahun 2014..... 21
Tabel 4.4	Banyaknya Guru, Murid dan Rasio Guru dengan Murid SLTP, SMU dan SMK di Lingkungan Dinas Pendidikan Kecamatan Tualang Tahun 2014..... 23
Tabel 4.5	Banyaknya Murid, Rombel dan Lulusan di Kecamatan Tualang 2014 25
Tabel 4.6	Banyak Guru menurut Status di Kecamatan Tualang Tahun 2014 26
Tabel 4.7	Banyaknya Fasilitas Kesehatan Menurut Desa di Kecamatan Tualang Tahun 2014 27
Tabel 4.8	Banyaknya Tenaga Medis di Kecamatan Tualang Tahun 2014..... 28
Tabel 4.9	Banyak Imunisasi Bayi dan Balita Berdasarkan Jenisnya Dirinci Per Desa di Kecamatan Tualang Tahun 2014 29
Tabel 4.10	Persentase Bayi dan Balita yang Diimunisasi Dirinci Per Desa di Kecamatan Tualang Tahun 2014 31
Tabel 4.11	Jumlah dan Persentase Ibu Hamil yang Di imunisasi Dirinci per Desa di Kecamatan Tualang Tahun 2014 32

Tabel 4.12	Rata-rata Kunjungan dan Penimbangan Balita di Kecamatan Tualang Tahun 2014	33
Tabel 4.13	Penduduk Menurut Jenis Sarana Air Bersih yang Dipergunakan di Kecamatan Tualang Tahun 2014	34
Tabel 4.14	Banyaknya Persalinan Menurut Tenaga Penolong Persalinan di Kecamatan Tualang Tahun 2014	35
Tabel 4.15	Banyaknya Kunjungan 16 Macam Penderita Penyakit di Kecamatan Tualang Tahun 2014	36
Tabel 4.16	Banyaknya Tempat Peribadatan Menurut Jenis dan Desa di Kecamatan Tualang Tahun 2014	37
Tabel 4.17	Banyaknya Nikah, Thalaq, Cerai dan Rujuk Dirinci Per Desa/Kelurahan di Kecamatan Tualang Tahun 2014	38
Tabel 4.18	Banyak Koperasi Dirinci Menurut Jenisnya dan Desa di Kecamatan Tualang Tahun 2014	39
Tabel 5.1	Keadaan Desa di Kecamatan Tualang menurut Desa/Kelurahan Tahun 2014 ..	41
Tabel 5.2	Kondisi Kesuburan Lahan Dirinci Menurut Desa di Kecamatan Tualang Tahun 2014	42
Tabel 5.3	Luas Tanam, Luas Panen, Produktivitas dan Produksi Tanaman Pangan Menurut Jenis Tanaman di Kecamatan Tualang Tahun 2014	43
Tabel 5.4	Luas Tanam, Luas Panen, Produktivitas dan Produksi Tanaman Sayur Mayur Menurut Jenis Tanaman di Kecamatan Tualang Tahun 2014	44
Tabel 5.5	Luas Tanam, Luas Panen, Produktivitas dan Produksi Tanaman Buah-Buahan Menurut Jenis Tanaman di Kecamatan Tualang Tahun 2014	45
Tabel 5.6	Luas Tanam, Luas Panen, Produktivitas dan Produksi Tanaman Obat-obatan Menurut Jenis Tanaman di Kecamatan Tualang Tahun 2014	46
Tabel 5.7	Luas Tanam, Luas Panen, Produktivitas dan Produksi Tanaman Hias Menurut Jenis Tanaman di Kecamatan Tualang Tahun 2014	47
Tabel 5.8	Luas Areal, Produktivitas dan Produksi Perkebunan Menurut Komoditi di Kecamatan Tualang Tahun 2014	48

BAB I

GEOGRAFIS

1. LETAK

Kecamatan Tualang terletak antara :

$0^{\circ}32'-0^{\circ}51'$	Lintang Utara
$101^{\circ}28'-101^{\circ}52'$	Bujur Timur

2. BATAS

Kecamatan Tualang berbatasan dengan :

- ❖ Utara : Kecamatan Minas
- ❖ Selatan : Kecamatan Kerinci Kanan
- ❖ Barat : Kecamatan Minas, Kota Pekanbaru
- ❖ Timur : Kecamatan Koto Gasib, Kecamatan Lubuk Dalam

3. GEOLOGI

Wilayah kecamatan Tualang seperti pada umumnya wilayah Kabupaten Siak terdiri dari dataran rendah dan berbukit-bukit dengan struktur tanah pada umumnya terdiri dari tanah podsolik merah kuning dari batuan dan aluvial serta tanah organosol dan gley humus dalam bentuk rawa-rawa atau tanah basah.

Kecamatan Tualang secara umum berada pada daerah dataran dengan mayoritas sektor pertanian didominasi oleh perkebunan kelapa sawit dan karet serta kecamatan ini merupakan salah satu sentra industri di Kabupaten Siak.

Tabel 1.1 Batas Desa di Kecamatan Tualang Tahun 2014

Desa/Kelurahan	Utara	Selatan	Barat	Timur
(1)	(2)	(3)	(4)	(5)
Tualang	Desa Pinang Sebatang	Desa Maredan	Desa Maredan	Desa Tualang Timur
Pinang Sebatang	Kecamatan Koto Gasib	Desa Tualang Timur	Desa Pinang Sebatang Barat	Kecamatan Koto Gasib
Maredan	Desa Tualang	Kota Pekanbaru	Kota Pekanbaru	Kecamatan Koto Gasib
Pinang Sebatang Timur	Kecamatan Koto Gasib	Desa Pinang Sebatang	Kecamatan Koto Gasib	Desa Pinang Sebatang Barat
Pinang Sebatang Barat	Kecamatan Minas	Desa Tualang	Desa Tualang	Desa Pinang Sebatang Timur
Maredan Barat	Desa Tualang	Kota Pekanbaru	Desa Tualang	Kota Pekanbaru
Perawang Barat	Desa Pinang Sebatang	Desa Maredan Barat	Kelurahan Perawang	Kecamatan Minas
Kelurahan Perawang	Desa Pinang Sebatang	Desa Maredan	Desa Perawang Barat	Desa Tualang
Tualang Timur	Desa Pinang Sebatang	Desa Maredan	Desa Tualang	Kecamatan Koto Gasib

Sumber: Kantor Camat Tualang

Tabel 1.2 Jarak Antara Ibukota Kecamatan Tualang dengan Pusat Pemerintahan Desa/Kelurahan Tahun 2014

Desa/Kelurahan	Jarak (Km)
(1)	(2)
Tualang	8
Pinang Sebatang	8
Maredan	5
Pinang Sebatang Timur	7
Pinang Sebatang Barat	7
Maredan Barat	3
Perawang Barat	3
Kelurahan Perawang	5
Tualang Timur	15

Sumber: Kantor Camat Tualang

BAB II

PEMERINTAHAN

Terbentuknya Kecamatan Tualang sebagai institusi eksekutif yang berperan menjalankan roda pemerintahan dan pemberdayaan serta pembangunan masyarakat merupakan perpanjangan tangan dari pemerintah otonomi Kabupaten Siak, merupakan aspirasi masyarakat yang bermanfaat untuk mempermudah penduduk dalam hal pelaksanaan kepengurusan administrasi serta lebih memperdekat antara pemerintah dengan rakyat yang diperintahnya.

Kecamatan Tualang yang posisi pusat pemerintahannya ada di Desa Perawang Barat yang kurang lebih jarak lurusnya 49 km dari pusat pemerintah kabupaten yang dapat ditempuh melalui darat maupun sungai.

Kecamatan Tualang merupakan pemekaran dari Kecamatan Siak, yang dimekarkan menjadi empat kecamatan yaitu Siak, Tualang, Kerinci Kanan dan Dayun yang dilaksanakan pada tahun 2001 berdasarkan pada Perda No. 13 Tahun 2001 yang dikeluarkan oleh Pemerintah Daerah Kabupaten Siak. Tujuan pemekaran ini adalah untuk mempermudah masyarakat juga pemerintah dalam menjalankan hubungan administrasi, serta mempermudah jangkauan pembangunan dan pemerintahan kecamatan. Dengan demikian potensi yang ada di kecamatan ini secara tidak langsung lebih terangkat dengan jangkauan pemerintah yang lebih dekat, jangkauan pembangunan yang lebih baik dibandingkan dengan kecamatan yang lama.

Tabel 2.1 Pejabat Pemerintahan Dirinci Per Desa di Kecamatan Tualang Tahun 2014

Desa / Kelurahan	Nama Kepala Pemerintahan
(1)	(2)
Tualang	JUPRIANTO, S.Sos
Pinang Sebatang	M.HASSANAL LUTFI, S.STP
Maredan	MUSRI, SP, MM
Pinang Sebatang Timur	AMRI SYARIF
Pinang Sebatang Barat	MARDI UMAR
Maredan Barat	H. M. JUFRI, S.Sos
Perawang Barat	FAISAL S.Hi
Kelurahan Perawang	RIZANNAKY KADRI, SIP
Tualang Timur	JHONNY ANDRIANTO

Sumber: Kantor Camat Tualang

Tabel 2.2 Nama-nama dan Jabatan Dalam Struktur Pemerintahan diKecamatan Tualang Tahun 2014

N a m a	Jabatan	Keterangan
(1)	(2)	(3)
ZULKIFLI, S.Sos	CAMAT	-
M.HASSANAL LUTFI, S.STP	SEKCAM	-
NOFRIADI, S.Sos	Kasi Kesos	-
MELLITA YETTI	Kasi PMD	-
SISWANTO	Kasi Tramtib	-
MUSRI, SP, MM	Kasi Pemerintahan	-
NUR' AISYAH, S.Sos	Kasubbag Pens. Program	-
MIDAWATI, S.Sos	Kasubbag Keuangan	-
SUHAIMI, SH	Kasubbag Umum	-
OFIRA, A.md	Staf Pemerintahan	-
SARI BUDI YATI NINGSIH, S.Sos	Staf Pemerintahan	-
SUHARTATI	Staf Pemerintahan	-
ELLY DESILAWATI	Staf Pemerintahan	-
DIANA HERAWATI	Staf Pemerintahan	-
DALKIT DAULAY	Staf Pemerintahan	-

PEMERINTAHAN

ANZIL RAHMAD	Staf Trantib	-
SYAHRIAL,S.sos	Staf Kessos	-
DEWI	Staf Kessos	-
NORA DEBORA	Staf PMD	-
LINA MARDIANA	Staf PMD	-
MANIK SRI APRIANTI	Staf PMD	-
ADI RAHMAN	Staf Keuangan	-
ASRI EKA PUTRI	Staf Keuangan	-
NOVA MALIA, SE	Staf Kepegawaian	-

Sumber: Kantor Camat Tualang

Tabel 2.3 Wilayah Administrasi di Kecamatan Tualang Menurut Status Pemerintahan Tahun 2014

Nama Wilayah Administrasi	Status Pemerintahan
(1)	(2)
Meredan	Desa Definitif
Tualang	Desa Definitif
Pinang Sebatang	Desa Definitif
Meredan Barat	Desa Definitif
Kelurahan Perawang	Kelurahan Definitif
Perawang Barat	Desa Definitif
Pinang Sebatang Barat	Desa Definitif
Pinang Sebatang Timur	Desa Definitif
Tualang Timur	Desa Definitif

Sumber: Kantor Camat Tualang

Tabel 2.4 Pusat Pemerintahan, Luas Wilayah, RW dan RT di Kecamatan Tualang Tahun 2014

Desa/Kelurahan	Pusat Pemerintahan	Luas Wilayah (Km)	RW	RT
(1)	(2)	(3)	(4)	(5)
Meredan	Meredan	145,25	4	17
Tualang	Tualang	33,08	8	79
Pinang Sebatang	Pinang Sebatang	40,88	4	12
Meredan Barat	Maredan Barat	28,98	4	12
Kelurahan Perawang	Kelurahan Perawang	20,00	8	91
Perawang Barat	Perawang Barat	45,18	7	56
Pinang Sebatang Barat	Pinang Sebatang Barat	21,46	6	15
Pinang Sebatang Timur	Pinang Sebatang Timur	38,16	6	24
Tualang Timur	Tualang Timur	9,98	7	20
JUMLAH		382.97	54	326

Sumber: Kantor Camat Tualang

BAB III

KEPENDUDUKAN

Data statistik kependudukan dalam publikasi ini diambil dari kantor kecamatan berdasarkan laporan registrasi penduduk dari setiap desa/kelurahan, sehingga diharapkan dapat memberikan gambaran keadaan jumlah dan komposisi penduduk di lapangan.

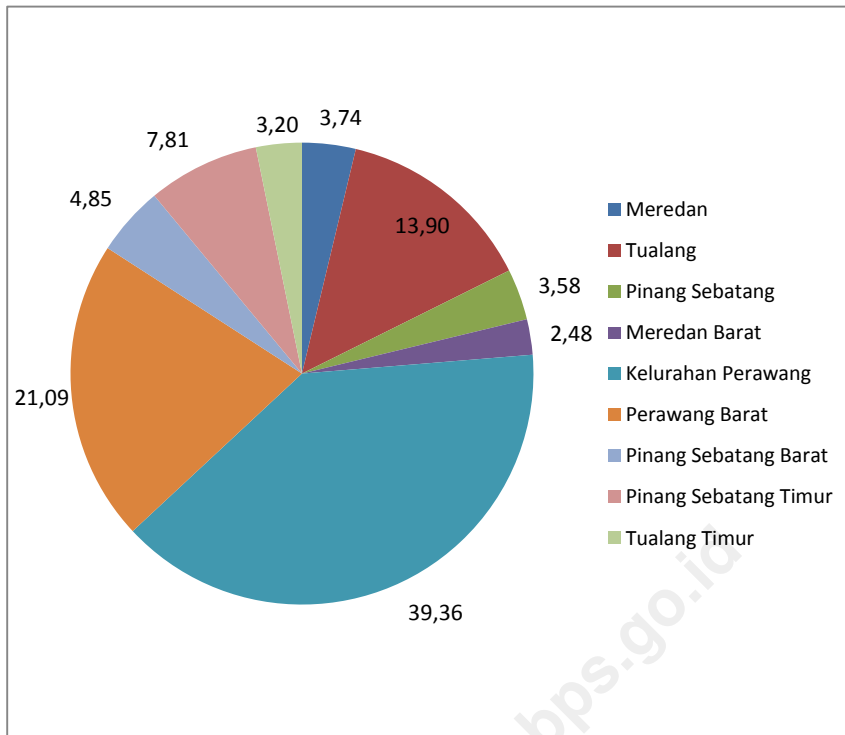
Disamping itu kegiatan pemeriksaan data secara berkala dan sekaligus pembinaan pelaksanaan registrasi penduduk sampai ke tingkat desa serta kedisiplinan penduduk itu sendiri sangat diperlukan guna mendapatkan data registrasi kependudukan yang lengkap, akurat dan dapat dipercaya sebagai dasar perencanaan pembangunan.

Dari jumlah penduduk sebanyak 109.521 jiwa tersebut dapat dilihat penyebaran serta persentase pada masing-masing desa sebagai berikut :

No	Desa/Kelurahan	Jumlah Penduduk	Persentase
1.	Meredan	4.096	3,74
2.	Tualang	15.223	13,90
3.	Pinang Sebatang	3.923	3,58
4.	Meredan Barat	2.712	2,48
5.	Kelurahan Perawang	43.103	39,36
6.	Perawang Barat	23.100	21,09
7.	Pinang Sebatang Barat	5.311	4,85
8.	Pinang Sebatang Timur	8.551	7,81
9.	Tualang Timur	3.502	3,20
Kecamatan Tualang		109.521	100

Sumber: Kantor Camat Tualang

Grafik 3.1 Persentase Jumlah Penduduk di Kecamatan Tualang Menurut Desa, 2014



Tabel 3.1 Banyaknya Kepala Keluarga, Penduduk dan Rata-rata Penduduk Per Kepala Keluarga di Kecamatan Tualang Tahun 2014

Desa / Kelurahan	Kepala Keluarga	Penduduk	Rata-rata Penduduk Per Kepala Keluarga
(1)	(2)	(3)	(4)
Meredan	1.061	4.096	4
Tualang	3.209	15.223	5
Pinang Sebatang	801	3.923	5
Meredan Barat	678	2.712	4
Kelurahan Perawang	11.204	43.103	4
Perawang Barat	4.775	23.100	5
Pinang Sebatang Barat	1.549	5.311	3
Pinang Sebatang Timur	2.381	8.551	4
Tualang Timur	982	3.502	4
Jumlah	26.640	109.521	4

Sumber: Kantor Camat Tualang

Tabel 3.2 Luas Wilayah, Penduduk dan Kepadatan Penduduk Per Desa di Kecamatan Tualang Tahun 2014

Desa/Kelurahan	Luas (Km ²)	Penduduk	Kepadatan Penduduk
(1)	(2)	(3)	(4)
Meredan	145,25	4.096	28
Tualang	33,08	15.223	460
Pinang Sebatang	40,88	3.923	96
Meredan Barat	28,98	2.712	94
Kelurahan Perawang	20,00	43.103	2155
Perawang Barat	45,18	23.100	511
Pinang Sebatang Barat	21,46	5.311	247
Pinang Sebatang Timur	38,16	8.551	224
Tualang Timur	9,98	3.502	351
Jumlah	382.97	109.521	286

Sumber: Kantor Camat Tualang

Tabel 3.3 Banyak Penduduk Menurut Jenis Kelamin di Kecamatan Tualang Tahun 2014

Desa	Laki-laki	Perempuan	Jumlah
(1)	(2)	(3)	(4)
Meredan	2.175	1.921	4.096
Tualang	7.508	7.715	15.223
Pinang Sebatang	2.243	1.680	3.923
Meredan Barat	1.422	1.290	2.712
Kelurahan Perawang	22.210	20.893	43.103
Perawang Barat	12.545	10.555	23.100
Pinang Sebatang Barat	2.764	2.547	5.311
Pinang Sebatang Timur	4.669	3.882	8.551
Tualang Timur	1.853	1.649	3.502
Jumlah	57.389	52.132	109.521

Sumber: Kantor Camat Tualang

Tabel 3.4 Banyaknya Penduduk Menurut Jenis Kelamin dan Desa Serta Sex Ratio di Kecamatan Tualang Tahun 2014

Desa/Kelurahan	Laki-laki	Perempuan	Sex Ratio
(1)	(2)	(3)	(4)
Meredan	2.175	1.921	113
Tualang	7.508	7.715	97
Pinang Sebatang	2.243	1.680	134
Meredan Barat	1.422	1.290	110
Kelurahan Perawang	22.210	20.893	106
Perawang Barat	12.545	10.555	119
Pinang Sebatang Barat	2.764	2.547	109
Pinang Sebatang Timur	4.669	3.882	120
Tualang Timur	1.853	1.649	112
Jumlah	57.389	52.132	110

Sumber: Kantor Camat Tualang

BAB IV**SOSIAL****1. PENDIDIKAN**

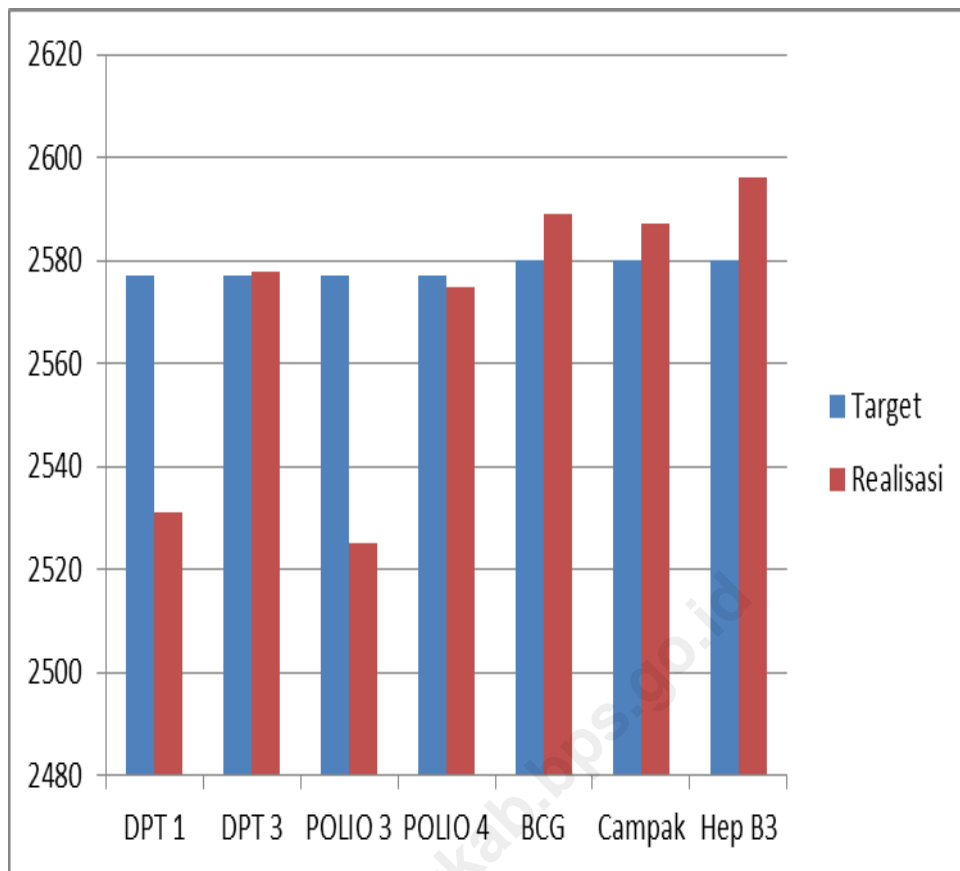
Kabupaten Siak masih sangat membutuhkan dukungan seluruh daerah bawahannya untuk berperan serta dalam proses pembangunan. Proses pembangunan yang sedang berjalan dapat terlaksana dengan baik apabila sumber daya manusia yang diperlukan dapat terpenuhi.

Sejalan dengan hal tersebut peran pendidikan di daerah ini dirasa sangat perlu ditingkatkan baik berupa fasilitas penunjang maupun sumber daya guru pengajar sehingga dapat menunjang kelancaran proses belajar mengajar. Dalam publikasi ini yang dapat disediakan hanya sebatas jumlah murid dan jumlah guru, sehingga analisa yang diperoleh belum dapat terinci.

2. KESEHATAN

Derajat kesehatan suatu masyarakat tidak lepas dari perhatian pemerintahnya terutama mengenai fasilitas kesehatan yang di sediakan. Terjaminnya kesehatan masyarakat tidak hanya diperoleh dari fasilitas kesehatan yang ada tetapi juga tersedianya tenaga kesehatan yang mencukupi, dengan demikian peningkatan derajat kesehatan masyarakat dapat terpenuhi.

GRAFIK 4.1 Target dan Realisasi Bayi dan Balita yang Diimunisasi Dirinci Per Desa/Kelurahan di Kecamatan Tualang Tahun 2014



Tabel 4.1 Banyak Sekolah Menurut Desa, Tingkatan dan Status Di Kecamatan Tualang Tahun 2014

Desa/Kelurahan	TK		SD	
	Negeri	Swasta	Negeri	Swasta
(1)	(2)	(3)	(4)	(5)
Meredan	0	2	2	0
Tualang	0	12	2	5
Pinang Sebatang	0	1	1	0
Meredan Barat	0	2	2	0
Kelurahan Perawang	0	9	4	7
Perawang Barat	1	10	4	4
Pinang Sebatang Barat	0	2	2	1
Pinang Sebatang Timur	0	3	2	1
Tualang Timur	1	0	1	0
Jumlah	2	40	20	18

Sumber: UPTD Pendidikan dan Kebudayaan Kecamatan Tualang

Lanjutan Tabel 4.1

Desa/Kelurahan	SMP		SMU/SMK	
	Negeri	Swasta	Negeri	Swasta
(1)	(2)	(3)	(4)	(5)
Meredan	2	0	1	0
Tualang	2	3	1	2
Pinang Sebatang	1	0	0	0
Meredan Barat	1	0	0	0
Kelurahan Perawang	1	1	0	1
Perawang Barat	2	4	3	4
Pinang Sebatang Barat	2	0	0	0
Pinang Sebatang Timur	1	0	1	0
Tualang Timur	1	0	0	0
Jumlah	13	8	6	7

Sumber: UPTD Pendidikan dan Kebudayaan Kecamatan Tualang

Tabel 4.2 Banyak Murid Sekolah Negeri dan Swasta di Kecamatan Tualang Tahun 2014

Tingkatan Sekolah	Negeri	Swasta
(1)	(2)	(3)
1. TK	142	2.641
2. SD	10.331	8.005
3. SLTP	5.058	2.062
4. SMU/MA	3.054	68
5. SMK	490	1.516
Jumlah	19.075	14.292

Sumber: UPTD Pendidikan dan Kebudayaan Kecamatan Tualang

Tabel 4.3 Banyaknya Guru, Murid dan Rasio Guru dengan Murid Sekolah Dasar (SD) di Lingkungan Dinas Pendidikan Kecamatan Tualang Tahun 2014

Nama Sekolah	Guru	Murid	Rasio
(1)	(2)	(3)	(4)
SDN 001 Tualang	30	775	26
SDN 002 Tualang	33	707	21
SDN 003 Tualang	30	820	27
SDN 004 Tualang	12	267	22
SDN 005 Tualang	37	978	26
SDN 006 Tualang	43	1068	25
SDN 007 Tualang	17	348	20
SDN 008 Tualang	30	753	25
SDN 009 Tualang	22	448	20
SDN 010 Tualang	35	812	23
SDN 011 Tualang	22	425	19
SDN 012 Tualang	20	321	16
SDN 013 Tualang	20	387	19
SDN 014 Tualang	20	447	22
SDN 015 Tualang	22	522	24
SDN 016 Tualang	8	111	14
SDN 017 Tualang	16	134	8
SDN 018 Tualang	20	461	23
SDN 019 Tualang	10	103	10
SDN 020 Tualang	18	444	25

Lanjutan Tabel 4.3

Nama Sekolah	Guru	Murid	Rasio
(1)	(2)	(3)	(4)
SDS YPMI Tualang	71	2225	31
SDS PPLP PGRI Tualang	14	171	12
SDS NUSANTARA	13	296	23
SDS MUHAMMADIYAH	29	633	22
SDS MARSUDIRINI	37	984	27
SDS ASH SHOBAR QOLBI	11	304	28
SDS IAANATUTH THALIBIN	35	543	16
SDS YPPM	9	111	12
SDS NURUL HAQ	17	299	18
SDS IMAM AHMAD	31	538	17
SDS AL-WATHANIAH	20	486	24
MI NUR IKHLAS	23	585	25
SDS REHOBOT	15	532	35
MI AS-SALAFIAH	16	94	6
SLB FAJAR AMANAH	21	106	5
MI AL-WASHLIYAH	8	41	5
MI AL-WATHANIYAH	3	57	19
JUMLAH	838	18.336	22

Sumber: UPTD Pendidikan dan Kebudayaan Kecamatan Tualang

Tabel 4.4 Banyaknya Guru, Murid dan Rasio Guru dengan Murid SLTP, SMU dan SMK di Lingkungan Dinas Pendidikan Kecamatan Tualang Tahun 2014

Nama Sekolah	Guru	Murid	Rasio
(1)	(2)	(3)	(4)
SLTP N 5 SIAK/SMP N 1 TUALANG	47	853	18
SLTP N 19 SIAK/SMP N 2 TUALANG	23	320	14
SLTP N 21 SIAK/SMP N 3 TUALANG	52	981	19
SLTP N 36 SIAK/SMP N 4 TUALANG	25	658	26
SLTP N 39 SIAK/SMP N 5 TUALANG	29	703	24
SLTP N 40 SIAK/SMP N 6 TUALANG	12	188	16
SLTP N 44 SIAK/SMP N 7 TUALANG	25	577	23
SLTP N 45 SIAK/SMP N 8 TUALANG	12	115	10
SLTP N 54 SIAK/SMP N 9 TUALANG	21	375	18
SLTP N 44 SATU ATAP SIAK/ SMP 1 SATU ATAP	9	41	5
SLTP N 44 SATU ATAP SIAK/ SMP 2 SATU ATAP	8	72	9
SMP N 57 MAREDAN SATU ATAP/ SMP N 3 SATU ATAP	6	75	13
SMP N 10 TUALANG	7	100	14
SLTP YPPI	38	1.053	28
SLTP PLUS MUHAMMADIYAH	16	353	22
SMP PLUS SHOBAR QOLBI	10	87	9
SMP IT NURUL 'ILMI	7	51	7
SMP REHOBOT	12	134	11
SMP MARSUDIRINI	15	272	18
MTs. AL-WATHANIAH	13	42	3
MTs. IAANATUTH THALIBIN	10	70	7
Jumlah	397	7.120	18

Lanjutan Tabel 4.4

Nama Sekolah	Guru	Murid	Rasio
(1)	(2)	(3)	(4)
SMAN 04 SIAK/SMA N 1 TUALANG	47	857	18
SMAN 14 SIAK/SMA N 2 TUALANG	53	1.075	20
SMAN 17 SIAK/SMA N 3 TUALANG	52	840	16
SMAN 4 TUALANG	12	98	8
SMAN 5 TUALANG	20	184	9
SMK NEGERI 7 SIAK/SMK N 1 TUALANG	34	490	14
SMA SWASTA NURUL ILMU	6	15	3
SMK YAMATU TERPADU	24	785	33
SMK PAYUNG NEGERI	10	94	9
SMK YPPI TUALANG	24	462	19
MA IAANATUTH THALIBIN	8	53	7
SMK AS SHOBAR QOLBI	7	66	9
SMK MUHAMMADIYAH	14	109	8
Jumlah	311	5.128	17

Sumber: UPTD Pendidikan dan Kebudayaan Kecamatan Tualang

Tabel 4.5 Banyaknya Murid, Rombel dan Lulusan di Kecamatan Tualang 2014

Sekolah	Jumlah Murid	Rombel	Lulusan %
(1)	(2)	(3)	(4)
SD	18.336	638	100
SLTP	7.120	233	99
SMA/MA	3.122	96	100
SMK	2.006	74	100
Jumlah	30.584	1.041	

Sumber: UPTD Pendidikan dan Kebudayaan Kecamatan Tualang

Tabel 4.6 Banyak Guru menurut Status di Kecamatan Tualang Tahun 2014

Nama Sekolah	Guru	
	PNS	Honor
(1)	(2)	(3)
SD	254	584
SLTP	140	257
SMU	108	95
SMK	18	95
Jumlah	520	1.031

Sumber: UPTD Pendidikan dan Kebudayaan Kecamatan Tualang

Tabel 4.7 Banyaknya Fasilitas Kesehatan Menurut Desa di Kecamatan Tualang Tahun 2014

Desa/Kelurahan	Puskesmas	Puskesmas		Polindes	Posyandu
		Keliling	Pembantu		
(1)	(2)	(3)	(4)	(5)	(6)
Meredan	0	0	1	1	3
Tualang	1	0	1	1	12
Pinang Sebatang	0	0	1	1	3
Meredan Barat	0	0	1	1	2
Kelurahan Perawang	0	0	0	0	15
Perawang Barat	1	0	1	1	9
Pinang Sebatang Barat	0	0	1	1	3
Pinang Sebatang Timur	0	0	1	1	4
Tualang Timur	0	0	0	1	1
Jumlah	2	0	7	8	52

Sumber: Puskesmas Tualang & Perawang

Tabel 4.8 Banyaknya Tenaga Medis di Kecamatan Tualang Tahun 2014

Tenaga Kesehatan	Jumlah
(1)	(2)
1. Dokter Spesialis	2
2. Dokter Umum	10
3. Dokter Gigi	7
4. Perawat	61
5. Bidan	62
6. Dukun bayi	5
Jumlah	147

Sumber: Puskesmas Tualang & Perawang

Tabel 4.9 Banyak Imunisasi Bayi dan Balita Berdasarkan Jenisnya Dirinci Per Desa di Kecamatan Tualang Tahun 2014

Desa /Kelurahan	DPT 1		DPT 3		POLIO 3		POLIO 4	
	Target	Reali Sasi	Target	Reali Sasi	Target	Reali Sasi	Target	Reali sasi
(1)	(2)	(3)	(4)	(5)	(6)	(7)	(8)	(9)
Meredan	82	83	82	77	82	69	82	83
Tualang	311	311	311	322	311	295	311	321
Pinang Sebatang	79	76	79	80	79	78	79	81
Meredan Barat	154	127	154	131	154	131	154	125
Kelurahan Perawang	871	848	871	872	871	870	871	875
Perawang Barat	454	464	454	464	454	454	454	464
Pinang Sebatang Barat	217	214	217	217	217	218	217	210
Pinang Sebatang Timur	339	339	339	339	339	340	339	341
Tualang Timur	70	69	70	76	70	69	70	75
Jumlah	2.577	2.531	2577	2.578	2.577	2.524	2.577	2.575

Sumber: Puskesmas Tualang & Perawang

Lanjutan tabel 4.9

Desa/Kelurahan	BCG		Campak		Hep B3	
	Target	Realisasi	Target	Realisasi	Target	Realisasi
(1)	(2)	(3)	(4)	(5)	(6)	(7)
Meredan	83	81	83	83	83	77
Tualang	312	323	312	313	312	322
Pinang Sebatang	80	80	80	81	80	80
Meredan Barat	154	154	154	154	154	158
Kelurahan Perawang	871	871	871	874	871	871
Perawang Barat	454	454	454	454	454	454
Pinang Sebatang Barat	217	217	217	217	217	217
Pinang Sebatang Timur	339	339	339	341	339	341
Tualang Timur	70	70	70	70	70	76
Jumlah	2.580	2.589	2.580	2.587	2.580	2.596

Sumber: Puskesmas Tualang & Perawang

Tabel 4.10 Persentase Bayi dan Balita yang Diimunisasi Dirinci Per Desa diKecamatan Tualang Tahun 2014

Desa /Kelurahan	DPT 1	DPT 3	Polio 3	Polio 4	BCG	Campak	Hep B3
(1)	(2)	(4)	(5)	(6)	(7)	(8)	(9)
Meredan	101.2	93.9	84.1	101.2	97.6	101.2	93.9
Tualang	100	103.5	94.9	103.2	103.5	100.6	103.5
Pinang Sebatang	96.2	101.3	98.7	102.5	100	102.5	101.5
Meredan Barat	82.5	85.1	85.1	81.2	100	100	109.1
Kelurahan Perawang	97.4	100.1	99.9	100.5	100	100.3	100
Perawang Barat	102.2	102.2	100	102.2	100	100	100
Pinang Sebatang Barat	98.6	100	100.4	96.8	100	100	100
Pinang Sebatang Timur	100	100	100.3	100.5	100	100.5	100.5
Tualang Timur	98.6	108.6	98.6	107.1	100	100	108.6
Kecamatan Tualang	97,19	98,97	95,22	98,80	99,34	99,68	100,90

Sumber: Puskesmas Tualang & Perawang

Tabel 4.11 Jumlah dan Persentase Ibu Hamil yang Di imunisasi Dirinci per Desa di Kecamatan Tualang Tahun 2014

Desa /Kelurahan	T T 4			T T 5		
	Target	Realisasi	Persen	Target	Realisasi	Persen
(1)	(2)	(3)	(4)	(5)	(6)	(7)
Meredan	91	6	6.6	91	4	4.4
Tualang	343	81	23.9	343	52	22.1
Pinang Sebatang	88	23	26.1	88	9	10.2
Meredan Barat	56	34	61	56	37	66.07
Kelurahan Perawang	630	378	60	630	346	55
Perawang Barat	292	169	58	292	172	59
Pinang Sebatang Barat	98	61	62	98	55	60
Pinang Sebatang Timur	118	71	60	118	71	60
Tualang Timur	78	7	9	78	8	10.3
Kecamatan Tualang	1.794	830	46.3	1.794	754	42.0

Sumber: Puskesmas Tualang & Perawang

Tabel 4.12 Rata-rata Kunjungan dan Penimbangan Balita di Kecamatan Tualang Tahun 2014

Rincian	Jumlah
(1)	(2)
Jumlah Posyandu	52
Balita	11.699
Balita dengan KMS	8.103
Balita yang Ditimbang	6365

Sumber: Puskesmas Tualang & Perawang

Tabel 4.13 Penduduk Menurut Jenis Sarana Air Bersih yang Dipergunakan di Kecamatan Tualang Tahun 2014

Rincian	Jumlah
(1)	(2)
Ledeng	1921
Sumur Pompa	9378
Sumur	4854
Mata Air	1
Air Hujan	388
Lainnya	657
Jumlah	15969

Sumber: Puskesmas Tualang & Perawang

Tabel 4.14 Banyaknya Persalinan Menurut Tenaga Penolong Persalinandi Kecamatan Tualang Tahun 2014

Rincian	Jumlah
(1)	(2)
Perkiraan Jumlah Persalinan	2.547
Persalinan Ditolong Oleh Tenaga Kesehatan	2.353
Persalinan Ditolong oleh Dukun atau Anggota Keluarga Lainnya	

Sumber: Puskesmas Tualang & Perawang

Tabel 4.15 Banyaknya Kunjungan 16 Macam Penderita Penyakit di Kecamatan Tualang Tahun 2014

Penderita Penyakit		Kasus (orang)
(1)		(2)
1.	ISPA	29.745
2.	Penyakit lain dalam saluran pernafasan atas	0
3.	Malaria	894
4.	Demam berdarah	60
5.	Penyakit dalam sistem otot dan jaringan pengikat	757
6.	Darah tinggi	3.786
7.	Penyakit lain dalam saluran bagian bawah	0
8.	Penyakit tulang (Neurosis)	1.300
9.	Asma	818
10.	Scabies	371
11.	Diare	2.832
12.	Caries	2.271
13.	Penyakit telinga	0
14.	Penyakit kulit dan jamur	3.492
15.	Tuberculosis paru	1.220
16.	Penyakit infeksi	2.040
17.	Influenza	8.323
18.	Infeksi Kulit & jaringan subkulit	2.383
19.	Faringitis akut	2.317
20.	Reumatik	2.057
21.	Trauma, keracunan & akibat eksternal	1.965
22.	Penyakit lain mata	1.381
23.	Dispepsia	3.856
24.	Gastro & Duodentis	1.109
25.	Gangguan Kesehatan Jiwa Lainnya	2.850

Sumber: Puskesmas Tualang & Perawang

Tabel 4.16 Banyaknya Tempat Peribadatan Menurut Jenis dan Desa di Kecamatan Tualang Tahun 2014

Desa /Kelurahan	Mesjid	Mushalla/ Langgar	Gereja		Vihara	Pura
			Khatolik	Protestan		
(1)	(2)	(3)	(4)	(5)	(6)	(7)
Meredan	6	3	2	0	0	0
Tualang	15	9	1	3	0	0
Pinang Sebatang	2	4	0	1	1	0
Meredan Barat	3	6	0	2	0	0
Kelurahan Perawang	25	15	1	2	2	0
Perawang Barat	18	13	3	6	0	0
Pinang Sebatang Barat	5	7	0	1	0	0
Pinang Sebatang Timur	4	8	4	4	0	0
Tualang Timur	3	2	0	2	0	0
Kecamatan Tualang	81	67	11	21	3	0

Sumber: KUA Kecamatan Tualang

Tabel 4.17 Banyaknya Nikah, Thalaq, Cerai dan Rujuk Dirinci Per Desa/Kelurahan di Kecamatan Tualang Tahun 2014

Desa/Kelurahan	Nikah	Thalaq	Cerai	Rujuk	% Talaq dan cerai Terhadap Nikah & Rujuk
(1)	(2)	(3)	(4)	(5)	(6)
Meredan	13	1	0	0	-
Tualang	76	2	4	0	-
Pinang Sebatang	22	1	0	0	-
Meredan Barat	19	0	0	0	-
Kelurahan Perawang	190	4	9	0	-
Perawang Barat	72	1	8	0	-
Pinang Sebatang Barat	31	1	1	0	-
Pinang Sebatang Timur	40	0	2	0	-
Tualang Timur	9	0	1	0	-
Kecamatan Tualang	472	10	25	0	-

Sumber: KUA Kecamatan Tualang

Tabel 4.18 Banyak Koperasi Dirinci Menurut Jenisnya dan Desa di Kecamatan Tualang Tahun 2013 - 2014

JENIS	Tahun	
	2013	2014
(1)	(2)	(3)
KUD	1	1
KOPPANTREN	0	0
K.P.R.I	0	0
K.S.U	2	2
KOPKAR	7	7
PERTANIAN	7	7
PERKEBUNAN	5	5
KOPPAS	1	1
KOPWAN	1	1
PROFESI	3	3
KSP	2	2
Kecamatan Tualang	29	29

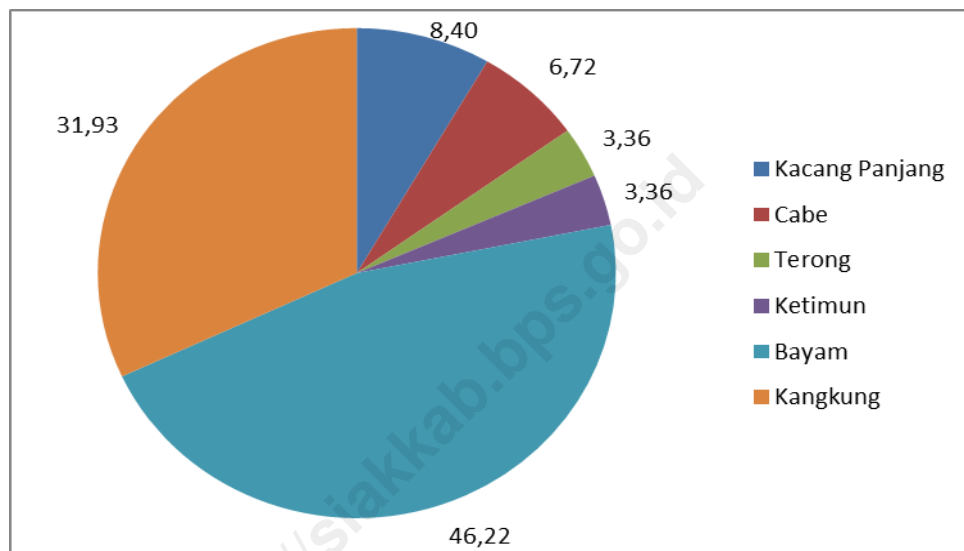
Sumber: Dinas Koperasi, Perindustrian dan Perdagangan Kabupaten Siak

BAB V

LAHAN

Tingkat kesuburan tanah di Kecamatan Tualang secara umum adalah sedang dengan sebagian besar lahan digunakan untuk perkebunan, pemukiman dan industri.

Grafik 5.1 Persentase Luas Tanam Tanaman Sayur Mayur Menurut Jenis Tanaman di Kecamatan Tualang, 2014



Tabel 5.1 Keadaan Desa di Kecamatan Tualang menurut Desa/Kelurahan Tahun 2014

Desa/Kelurahan	Keadaan Desa		
	Geografis	Topografi	Permukaan Jalan Terluas
(1)	(2)	(3)	(4)
Meredan	Lembah/DAS	Berbukit	Aspal/Beton
Tualang	Pantai	Datar	Tanah
Pinang Sebatang	Lembah/DAS	Berbukit	Diperkeras
Meredan Barat	Lembah/DAS	Datar	Aspal/Beton
Kelurahan Perawang	Dataran	Berbukit	Aspal/Beton
Perawang Barat	Lembah/DAS	Berbukit	Tanah
Pinang Sebatang Barat	Lembah/DAS	Datar	Aspal/Beton
Pinang Sebatang Timur	Dataran	Datar	Aspal/Beton
Tualang Timur	Dataran	Berbukit	Aspal/Beton

Sumber: Kantor Camat Tualang

Tabel 5.2 Kondisi Kesuburan Lahan Dirinci Menurut Desa di Kecamatan Tualang Tahun 2014

Desa/Kelurahan	Kondisi Kesuburan Lahan
(1)	(2)
Meredan	Sedang
Tualang	Sedang
Pinang Sebatang	Sedang
Meredan Barat	Sedang
Kelurahan Perawang	Sedang
Perawang Barat	Sedang
Pinang Sebatang Barat	Sedang
Pinang Sebatang Timur	Sedang
Tualang Timur	Sedang

Sumber: Kantor Camat Tualang

Tabel 5.3 Luas Tanam, Luas Panen, Produktivitas dan Produksi Tanaman Pangan Menurut Jenis Tanaman di Kecamatan Tualang Tahun 2014

Jenis Tanaman	Luas Tanam (Ha)	Luas Panen (Ha)	Produktivitas (Kw/Ha)	Produksi (Ton)
(1)	(2)	(3)	(4)	(5)
Padi	0	0	0	0
Jagung	23	24	23,07	55,37
Kedelai	0	0	0	0
Kacang Tanah	4	3	9,31	2,79
Kacang Hijau	0	0	0	0
Ubi Kayu	60	43	262,11	1.127,07
Ubi Jalar	1	2	84,62	16,92

Sumber: Dinas Tanaman Pangan dan Hortikultura Kab. Siak 2015

Tabel 5.4 Luas Tanam, Luas Panen, Produktivitas dan Produksi Tanaman Sayur Mayur Menurut Jenis Tanaman di Kecamatan Tualang Tahun 2014

Jenis Tanaman	Luas Tanam (Ha)	Luas Panen (Ha)	Produktivitas (Kw/Ha)	Produksi (Ton)
(1)	(2)	(3)	(4)	(5)
Kacang Panjang	12	13	38,82	50
Cabe	17	18	33,53	60
Tomat	0	0	0	0
Terong	6	6	78,50	47
Ketimun	3	7	81,55	57
Labu Siam	0	0	0	0
Bayam	38	36	15,15	55
Kangkung	55	52	34,56	180

Sumber: Dinas Tanaman Pangan dan Hortikultura Kab. Siak 2015

Tabel 5.5 Luas Tanam, Luas Panen, Produktivitas dan Produksi Tanaman Buah-Buahan Menurut Jenis Tanaman di Kecamatan Tualang Tahun 2014

Jenis Tanaman	Luas Tanam Ha	Luas Panen Ha	Produktivitas (Kw/Ha)	Produksi (Ton)
(1)	(2)	(3)	(4)	(5)
Melon	-	-	-	-
Semangka	10	12	130,62	157
Blewah	-	-	-	-
Stroberi	-	-	-	-

Sumber: Dinas Tanaman Pangan dan Hortikultura Kab. Siak 2015

Tabel 5.6 Luas Tanam, Luas Panen, Produktivitas dan Produksi Tanaman Obat-obatan Menurut Jenis Tanaman di Kecamatan Tualang Tahun 2014

Jenis Tanaman	Luas Tanaman (M ²)		Produktivitas	Produksi
	Tanam	Panen	(Kg/M ²)	(Kg)
(1)	(2)	(3)	(4)	(5)
Jahe	80	310	0,27	85,2
Laos	1.215	222	0,12	26,3
Kencur	0	0	0	0
Kunyit	360	366	0,24	89,3
Serai	0	0	0	0
Temulawak	0	0	0	0
Temuireng	0	0	0	0
Keji Beling	0	0	0	0
Dringo	0	0	0	0
Kapulaga	0	0	0	0
Temukunci	0	0	0	0
Mengkudu	0	0	0	0
Sambiloto	0	0	0	0
Mahkota Dewa	0	0	0	0
Lidah Buaya	0	0	0	0

Sumber: Dinas Tanaman Pangan dan Hortikultura Kab. Siak 2015

Tabel 5.7 Luas Tanam, Luas Panen, Produktivitas dan Produksi Tanaman Hias Menurut Jenis Tanaman di Kecamatan Tualang Tahun 2014

Jenis Tanaman	Luas Tanaman (M ²)		Produktivitas (tangkai/ M ²)	Produksi	
	Tanam	Panen		Nilai	Satuan
(1)	(2)	(3)	(4)	(5)	(6)
Anggrek	0	0	0	0	-
Anthurium	0	0	0	0	-
Anyelir	0	0	0	0	-
Garbera	0	0	0	0	-
Gladiol	0	0	0	0	-
Heliconia	0	0	0	0	-
Krisan	0	0	0	0	-
Mawar	0	0	0	0	-
Sedap Malam	0	0	0	0	-
Dracaena	0	0	0	0	-
Melati	0	0	0	0	-
Palem	0	55	1	55	Pohon

Sumber: Dinas Tanaman Pangan dan Hortikultura Kab. Siak 2015

Tabel 5.8 Luas Areal, Produktivitas dan Produksi Perkebunan Menurut Komoditi di Kecamatan Tualang Tahun 2014

Komoditi	Luas Areal (Ha)	Produktivitas (Ton/Ha/Th)	Produksi (Ton/Th)
(1)	(2)	(3)	(4)
Kelapa Sawit	1.000	3.600	1.800
Karet	600	1.000	500
Kelapa	16	1.000	12
Kakao	10	571	4
Pinang	10	300	1
Sagu	0	0	0

Sumber: UPTD Tanaman Pangan dan Holtikultura Kecamatan Tualang

