

katalog: 4101038.31

ISSN 2745-7338

2015- 2023

PERKEMBANGAN INDIKATOR SOSIAL

PROVINSI DKI JAKARTA

Volume 3, 2024



**BADAN PUSAT STATISTIK
PROVINSI DKI JAKARTA**

katalog: 4101038.31
ISSN 2745-7338

2015- 2023

PERKEMBANGAN INDIKATOR SOSIAL

PROVINSI DKI JAKARTA

Volume 3, 2024



**BADAN PUSAT STATISTIK
PROVINSI DKI JAKARTA**

PERKEMBANGAN INDIKATOR SOSIAL PROVINSI DKI JAKARTA 2015 - 2023

Katalog : 4101038.31
ISSN : 2745-7338
Nomor Publikasi : 31000.24009
Ukuran Buku : 18,2 x 25,7 cm
Jumlah Halaman : xiv + 137 halaman

Penyusun Naskah:

Badan Pusat Statistik Provinsi DKI Jakarta

Penyunting:

Badan Pusat Statistik Provinsi DKI Jakarta

Pembuat Cover:

Badan Pusat Statistik Provinsi DKI Jakarta

Penerbit:

© Badan Pusat Statistik Provinsi DKI Jakarta

Sumber Ilustrasi:

canva.com, unsplash.com, freepik.com

Dilarang mereproduksi dan/atau menggandakan sebagian atau seluruh isi buku ini untuk tujuan komersial tanpa izin tertulis dari Badan Pusat Statistik Provinsi DKI Jakarta

<https://jakarta.bps.go.id>

TIM PENYUSUN
PERKEMBANGAN INDIKATOR SOSIAL PROVINSI DKI JAKARTA 2015 - 2023
Volume 3, 2024

Penanggung jawab

Dwi Paramita Dewi

Penyunting

Rini Apsari

Editor

Tri Pramujiyanti
Rini Apsari

Siti Alifah

Penulis

Dimas Hafizh

Pengolah Data

Mega Cahya Kristianti
Dewi Saputri Ningsih

Dimas Hafizh

Infografis

Aida Muthia Suhaib
Anggi Elsa Hutagaol

Arditha Zahrany
Dimas Hafizh

Penata Letak

Dimas Hafizh

Desain Sampul

Aida Muthia Suhaib



KATA PENGANTAR

Publikasi Perkembangan Indikator Sosial Provinsi DKI Jakarta 2015 - 2023 merupakan publikasi tahunan yang berisi indikator kondisi sosial di DKI Jakarta dari tahun 2015 sampai dengan tahun 2023. Data yang dikumpulkan meliputi data kependudukan, ketenagakerjaan, kesehatan, pendidikan, kemiskinan, dan konsumsi. Dalam publikasi ini juga disajikan data Indeks Perilaku Anti Korupsi, dan Indeks Kebahagiaan.

Sumber data utama dalam publikasi ini berasal dari hasil Survei Angkatan Kerja Nasional (Sakernas), Survei Sosial Ekonomi Nasional (Susenas), data hasil Sensus Penduduk (SP) 2020, Survei Perilaku Anti Korupsi, Survei Indeks Demokrasi Indonesia, dan Survei Pengukuran Tingkat Kebahagiaan. Publikasi ini menyajikan data dalam bentuk tabel saja tanpa uraian.

Kepada semua pihak yang telah berpartisipasi dalam terwujudnya publikasi ini diucapkan terima kasih. Kritik dan saran sangat dibutuhkan untuk perbaikan penerbitan pada masa yang akan datang. Semoga publikasi ini memberikan manfaat bagi semua pihak.

Jakarta, Maret 2024

**PLT. KEPALA BADAN PUSAT STATISTIK
PROVINSI DKI JAKARTA**

DWI PARAMITA DEWI

DAFTAR ISI
PERKEMBANGAN INDIKATOR SOSIAL PROVINSI DKI JAKARTA 2015 - 2023
Volume 3, 2024

	Halaman
KATA PENGANTAR	v
DAFTAR ISI	vii
DAFTAR TABEL	ix
1. KEPENDUDUKAN	1
2. KETENAGAKERJAAN.....	11
3. KESEHATAN.....	27
4. PENDIDIKAN.....	37
5. PERUMAHAN.....	55
6. TEKNOLOGI, INFORMASI, DAN KOMUNIKASI.....	73
7. KONSUMSI RUMAH TANGGA.....	89
8. KEMISKINAN, DISTRIBUSI PENDAPATAN, DAN GINI RATIO.....	99
9. IPM, IPG, DAN IDG.....	115
10. INDEKS DEMOKRASI INDONESIA, INDEKS KEBAHAGIAAN, DAN INDEKS PERILAKU ANTI KORUPSI.....	121
DAFTAR PUSTAKA	137



DAFTAR TABEL

	Halaman
Tabel 1.1 Jumlah Penduduk menurut Kabupaten/Kota di Provinsi DKI Jakarta, 2015-2023	3
Tabel 1.2 Jumlah Rumah Tangga menurut Kabupaten/Kota di Provinsi DKI Jakarta, 2015-2023	4
Tabel 1.3 Jumlah Penduduk menurut jenis kelamin dan Kabupaten/Kota di Provinsi DKI Jakarta, 2015-2023	5
Tabel 1.4 Angka Kematian Bayi (AKB) (Per 1000 Kelahiran Hidup) dan Angka Harapan Hidup menurut Jenis Kelamin di Provinsi DKI Jakarta Tahun 2011, 2015, dan 2020	7
Tabel 1.5 Jumlah Penduduk menurut Kelompok Umur dan Kabupaten/Kota di Provinsi DKI Jakarta, 2023	8
Tabel 2.1 Penduduk Usia 15 Tahun ke Atas yang termasuk Angkatan Kerja dan Bukan Angkatan Kerja di Provinsi DKI Jakarta, 2015-2023	13
Tabel 2.2 Tingkat Pengangguran Terbuka menurut Kabupaten/Kota di Provinsi DKI Jakarta, 2015-2023	14
Tabel 2.3 Tingkat Pengangguran Terbuka menurut Pendidikan dan Jenis Kelamin di Provinsi DKI Jakarta, 2015-2023	15
Tabel 2.4 Jumlah Pekerja Tidak Penuh di Provinsi DKI Jakarta, 2015-2023	18
Tabel 2.5 Indikator Ketenagakerjaan menurut Jenis Kelamin di Provinsi DKI Jakarta (Persen), 2015-2023	19
Tabel 2.6 Jumlah Pekerja menurut Sektor Dominan di Provinsi DKI Jakarta 2015-2023	22





Tabel 2.7 Jumlah Pekerja menurut Status Pekerjaan di Provinsi DKI Jakarta, 2015-2023	23
Tabel 2.8 Jumlah Pekerja Formal dan Informal di Provinsi DKI Jakarta, 2015-2023.....	24
Tabel 2.9 Upah Minimum Provinsi (UMP) di Provinsi DKI Jakarta, 2015-2023	25
Tabel 3.1 Persentase Angka Morbiditas menurut Kabupaten/Kota di Provinsi DKI Jakarta, 2015-2023	29
Tabel 3.2 Persentase Penduduk yang Mempunyai Keluhan Kesehatan menurut Kabupaten/Kota di Provinsi DKI Jakarta, 2015-2023	30
Tabel 3.3 Persentase Penduduk yang Mempunyai Keluhan Kesehatan dan Mengobati Sendiri menurut Kabupaten/Kota di Provinsi DKI Jakarta, 2015-2023	31
Tabel 3.4 Persentase Penduduk yang Pernah Rawat Inap menurut Kabupaten/Kota di Provinsi DKI Jakarta, 2017-2023	32
Tabel 3.5 Persentase Kelahiran Ditolong Tenaga Kesehatan Terlatih menurut Kabupate/Kota di Provinsi DKI Jakarta, 2015-2023.....	33
Tabel 3.6 Persentase Balita menurut Penolong Kelahiran di Provinsi DKI Jakarta, 2013, 2015-2023.....	34
Tabel 3.7 Persentase Wanita Kawin 15—49 Tahun yang Menggunakan KB menurut Kabupaten/Kota di Provinsi DKI Jakarta, 2015-2023.....	35
Tabel 3.8 Persentase Wanita Kawin 15—49 Tahun yang menggunakan KB menurut Cara Penggunaan Alat KB di Provinsi DKI Jakarta, 2015-2023	36
Tabel 4.1 Persentase Penduduk 5 Tahun ke Atas menurut Status Pendidikan dan Jenis Kelamin di Provinsi DKI Jakarta, 2018 - 2022.....	39
Tabel 4.2 Angka Buta Huruf Penduduk 10 Tahun ke Atas menurut Kabupaten/Kota dan Jenis Kelamin di Provinsi DKI Jakarta (Persen), 2015-2023	41





Tabel 4.3 Angka Buta Huruf Penduduk Usia 15 Tahun ke Atas menurut Kabupaten/Kota di Provinsi DKI Jakarta, 2015-2023	44
Tabel 4.4 Angka Buta Huruf Penduduk Usia 15—44 Tahun menurut Kabupaten/Kota di Provinsi DKI Jakarta, 2015-2023	45
Tabel 4.5 Angka Buta Huruf Penduduk Usia 45 Tahun ke Atas menurut Kabupaten/Kota di Provinsi DKI Jakarta, 2015-2023.....	46
Tabel 4.6 Angka Partisipasi Sekolah (APS) menurut Usia Sekolah dan Jenis Kelamin di Provinsi DKI Jakarta (Persen), 2015-2023	47
Tabel 4.7 Angka Partisipasi Kasar (APK) SD/Sederajat menurut Kabupaten/Kota di Provinsi DKI Jakarta, 2015-2023	49
Tabel 4.8 Angka Partisipasi Kasar (APK) SMP/Sederajat menurut Kabupaten/Kota di Provinsi DKI Jakarta, 2015-2023	50
Tabel 4.9 Angka Partisipasi Kasar (APK) SMA/Sederajat menurut Kabupaten/Kota di Provinsi DKI Jakarta, 2015-2023	51
Tabel 4.10 Angka Partisipasi Murni (APM) SD/Sederajat menurut Kabupaten/Kota di Provinsi DKI Jakarta, 2015-2023.....	52
Tabel 4.11 Angka Partisipasi Murni (APM) SMP/Sederajat menurut Kabupaten/Kota di Provinsi DKI Jakarta, 2015-2023.....	53
Tabel 4.12 Angka Partisipasi Murni (APM) SMA/Sederajat menurut Kabupaten/Kota di Provinsi DKI Jakarta, 2015-2023	54
Tabel 5.1 Persentase Rumah Tangga menurut Status Kepemilikan Bangunan Tempat Tinggal yang Ditempati di DKI Jakarta, 2015-2023	57
Tabel 5.2 Persentase Rumah Tangga yang Menempati Bangunan Tempat Tinggal Milik Sendiri dan Kabupaten/Kota di DKI Jakarta, 2015-2023	58
Tabel 5.3 Persentase Rumah Tangga menurut Sumber Utama Air Minum dan Kabupaten/Kota di Provinsi DKI Jakarta, 2015-2023	59
Tabel 5.4 Persentase Rumah Tangga yang Memiliki Akses terhadap Layanan Air Minum Layak menurut Kabupaten/Kota di Provinsi DKI Jakarta, 2020 -2023.....	64





Tabel 5.5 Persentase Rumah Tangga menurut Sumber Utama Air untuk Mandi/Cuci/dll dan Kabupaten/Kota di Provinsi DKI Jakarta, 2015-2023	65
Tabel 5.6 Persentase Rumah Tangga yang Memiliki Akses terhadap Layanan Sanitasi layak menurut Kabupaten/Kota di Provinsi DKI Jakarta, 2018 -2023	70
Tabel 5.7 Persentase Rumah Tangga yang Memiliki Akses terhadap Hunian yang Layak menurut Kabupaten/Kota di Provinsi DKI Jakarta, 2018 - 2023	71
Tabel 6.1 Persentase Penduduk yang Memiliki HP Menurut Jenis Kelamin dan Kabupaten Kota di Provinsi DKI Jakarta, 2018-2023	75
Tabel 6.2 Persentase Penduduk yang Mengakses Internet menurut Jenis Kelamin dan Kabupaten/Kota di Provinsi DKI Jakarta, 2018-2023.....	77
Tabel 6.3 Persentase Penduduk yang Mengakses Internet menurut Media yang Digunakan dan Kabupaten/Kota di Provinsi DKI Jakarta, 2019-2023	79
Tabel 6.4 Persentase Penduduk yang Mengakses Internet menurut Lokasi Menggunakan Internet di DKI Jakarta, 2019-2023.....	81
Tabel 6.5 Persentase Penduduk yang Mengakses Internet menurut Tujuan Mengakses Internet di DKI Jakarta, 2019-2023	84
Tabel 7.1 Rata-rata Pengeluaran per Kapita Sebulan menurut Kabupaten/Kota di Provinsi DKI Jakarta (Rupiah), 2017-2023	91
Tabel 7.2 Rata-rata Pengeluaran per Kapita Sebulan menurut Kelompok Barang di Provinsi DKI Jakarta (Rupiah), 2017-2023	92
Tabel 7.3 Rata-rata Konsumsi Kalori per Kapita Sehari menurut Kabupaten/Kota di Provinsi DKI Jakarta (Kcal), 2017-2023	94
Tabel 7.4 Rata-rata Konsumsi Kalori per Kapita Sehari Bahan Makanan dan Makanan Jadi di Provinsi DKI Jakarta (Kcal), 2017-2023	95





Tabel 7.5 Rata-rata Konsumsi Protein per Kapita Sehari menurut Kabupaten/Kota di Provinsi DKI Jakarta (Gram) ,2017-2023	97
Tabel 8.1 Perkembangan Penduduk Miskin di Provinsi DKI Jakarta dan Nasional, 2015-2023	101
Tabel 8.2 Garis Kemiskinan Provinsi DKI Jakarta, 2015-2023.....	104
Tabel 8.3 Persentase Penduduk Miskin menurut Kabupaten/Kota di Provinsi DKI Jakarta, 2015-2023	107
Tabel 8.4 Garis kemiskinan (GK) menurut Kabupaten/Kota di Provinsi DKI Jakarta, 2015-2023.....	108
Tabel 8.5 Indeks Kedalaman Kemiskinan (P1) menurut Kabupaten/Kota di Provinsi DKI Jakarta, 2015-2023.....	109
Tabel 8.6 Indeks Keparahan Kemiskinan (P2) menurut Kabupaten/Kota di Provinsi DKI Jakarta, 2015-2023	110
Tabel 8.7 Gini Ratio dan Distribusi Pendapatan Penduduk menurut Kriteria Bank Dunia di Provinsi DKI Jakarta, 2015-2023	111
Tabel 9.1 Indeks Pembangunan Manusia (IPM) menurut Kabupaten/Kota di Provinsi DKI Jakarta, 2015-2023	117
Tabel 9.2 Indeks Pembangunan Gender (IPG) menurut Kabupaten/Kota di Provinsi DKI Jakarta, 2015-2022	118
Tabel 9.3 Indeks Pemberdayaan Gender (IDG) menurut Kabupaten/Kota di Provinsi DKI Jakarta, 2015-2022	119
Tabel 10.1 Indeks Demokrasi Indonesia menurut Aspek di DKI Jakarta dan Nasional , 2011-2020	123
Tabel 10.2 Indeks Demokrasi Indonesia menurut Variabel pada Aspek Kebebasan Sipil di Provinsi DKI Jakarta dan Nasional, 2011-2020	125
Tabel 10.3 Indeks Demokrasi Indonesia menurut Variabel pada Aspek Hak-Hak Politik di Provinsi DKI Jakarta dan Nasional, 2011-2020	127





Tabel 10.4 Indeks Demokrasi Indonesia menurut Variabel pada Aspek Lembaga-Lembaga Demokrasi di Provinsi DKI Jakarta dan Nasional, 2011-2020	129
Tabel 10.5 Indeks Demokrasi Indonesia menurut Aspek Provinsi DKI Jakarta, Tingkat Provinsi, Tingkat Pusat, dan Nasional, 2021-2022 (Metode Baru).....	131
Tabel 10.6 Indeks Demokrasi Indonesia menurut Variabel pada Aspek Kebebasan Provinsi DKI Jakarta, Tingkat Provinsi, Tingkat Pusat, dan Nasional, 2021-2022 (Metode Baru)	132
Tabel 10.7 Indeks Demokrasi Indonesia menurut Variabel pada Aspek Kesetaraan Provinsi DKI Jakarta, Tingkat Provinsi, Tingkat Pusat, dan Nasional, 2021-2022 (Metode Baru)	133
Tabel 10.8 Indeks Demokrasi Indonesia menurut Variabel pada Aspek kapasitas Lembaga Demokrasi Provinsi DKI Jakarta, Tingkat Provinsi, Tingkat Pusat, dan Nasional, 2021-2022 (Metode Baru).....	134
Tabel 10.9 Indeks Kebahagiaan Provinsi DKI Jakarta dan Nasional, 2014, 2017, dan 2021	135
Tabel 10.10 Indeks Perilaku Anti Korupsi Nasional, 2014-2023	136

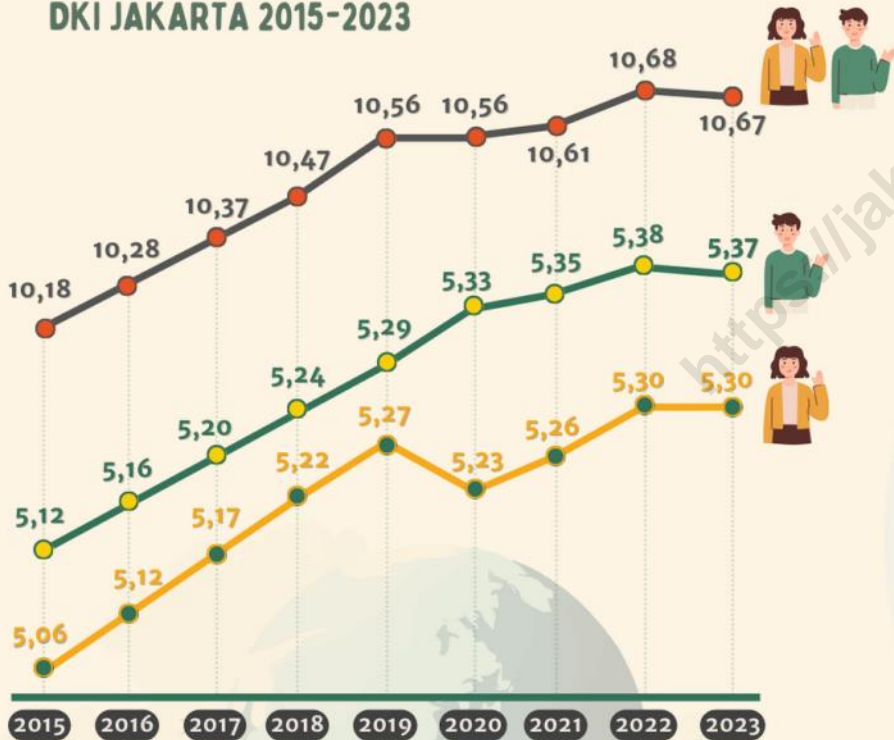


KEPENDUDUKAN



JUMLAH PENDUDUK (JUTA ORANG)

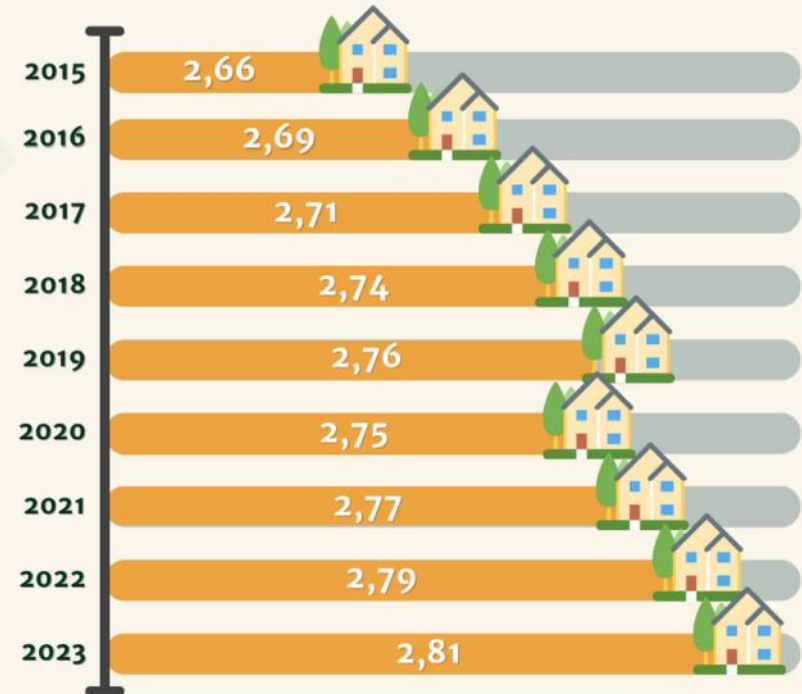
DKI JAKARTA 2015-2023



Selama 9 tahun terakhir, jumlah penduduk laki-laki selalu lebih banyak dan cenderung meningkat daripada perempuan.

JUMLAH RUMAH TANGGA (JUTA RUMAH TANGGA)

DKI JAKARTA 2015-2023



Secara umum terjadi peningkatan jumlah rumah tangga di DKI Jakarta sejak 2015 hingga 2023.



Tabel 1.1
Jumlah Penduduk menurut Kabupaten/Kota di Provinsi DKI Jakarta, 2015 - 2023

Kabupaten/Kota	Jumlah Penduduk (Jiwa)								
	2015	2016	2017	2018	2019	2020*	2021	2022	2023
(1)	(2)	(3)	(4)	(5)	(6)	(7)	(8)	(9)	(10)
Kepulauan Seribu	23.340	23.616	23.897	24.134	24.295	27.749	28.240	28.925	28.523
Jakarta Selatan	2.185.711	2.206.732	2.226.830	2.246.137	2.264.699	2.226.812	2.233.855	2.244.623	2.235.606
Jakarta Timur	2.843.816	2.868.910	2.892.783	2.916.018	2.937.859	3.037.139	3.056.300	3.083.883	3.079.618
Jakarta Pusat	914.182	917.754	921.344	924.686	928.109	1.056.896	1.066.460	1.079.995	1.049.314
Jakarta Barat	2.463.560	2.496.002	2.528.065	2.559.362	2.589.933	2.434.511	2.440.073	2.448.975	2.470.054
Jakarta Utara	1.747.315	1.764.614	1.781.316	1.797.292	1.812.915	1.778.981	1.784.753	1.793.550	1.808.985
DKI Jakarta	10.177.924	10.277.628	10.374.235	10.467.629	10.557.810	10.562.088	10.609.681	10.679.951	10.672.100

Sumber: Badan Pusat Statistik, SP 2020 dan Proyeksi Penduduk

*) bersumber dari SP 2020





Tabel 1.2
Jumlah Rumah Tangga menurut Kabupaten/Kota di Provinsi DKI Jakarta, 2015 - 2023

Kabupaten/Kota	Jumlah Rumah Tangga								
	2015	2016	2017	2018	2019	2020*	2021	2022	2023
(1)	(2)	(3)	(4)	(5)	(6)	(7)	(8)	(9)	(10)
Kepulauan Seribu	5.393	5.457	5.522	5.576	5.614	6.368	6.525	6.683	6.844
Jakarta Selatan	564.836	570.269	575.462	580.452	585.249	574.372	577.278	580.060	582.718
Jakarta Timur	729.080	735.513	741.634	747.590	753.190	776.347	783.555	790.627	797.572
Jakarta Pusat	238.874	239.808	240.746	241.619	242.513	275.095	278.664	282.201	285.714
Jakarta Barat	656.800	665.449	673.997	682.341	690.492	648.023	650.538	652.912	655.138
Jakarta Utara	464.222	468.818	473.256	477.500	481.651	471.731	474.169	476.506	478.741
DKI Jakarta	2.659.205	2.685.314	2.710.617	2.735.078	2.758.709	2.751.936	2.770.729	2.788.989	2.806.727

Sumber: Badan Pusat Statistik, SP 2020 dan Proyeksi Penduduk

*) bersumber dari SP 2020





Tabel 1.3
Jumlah Penduduk menurut jenis kelamin dan Kabupaten/Kota di Provinsi DKI Jakarta, 2015 - 2023

Kabupaten/Kota	Jumlah Penduduk (Jiwa)									
	2015		2016		2017		2018		2019	
	L	P	L	P	L	P	L	P	L	P
(1)	(2)	(3)	(4)	(5)	(6)	(7)	(8)	(9)	(10)	(11)
Kepulauan Seribu	11.720	11.620	11.834	11.782	11.902	11.995	12.004	12.130	12.135	12.160
Jakarta Selatan	1.096.469	1.089.242	1.105.835	1.100.897	1.114.688	1.112.142	1.123.304	1.122.833	1.131.588	1.133.111
Jakarta Timur	1.436.128	1.407.688	1.447.265	1.421.645	1.457.910	1.434.873	1.468.113	1.447.905	1.477.494	1.460.365
Jakarta Pusat	457.025	457.157	458.287	459.467	459.628	461.716	460.885	463.801	462.170	465.939
Jakarta Barat	1.246.288	1.217.272	1.261.179	1.234.823	1.276.097	1.251.968	1.290.653	1.268.709	1.305.220	1.284.713
Jakarta Utara	867.727	879.588	875.283	889.331	882.590	898.726	889.731	907.561	896.714	916.201
DKI Jakarta	5.115.357	5.062.567	5.159.683	5.117.945	5.202.815	5.171.420	5.244.690	5.222.939	5.285.321	5.272.489

Sumber: Badan Pusat Statistik, Proyeksi Penduduk



Lanjutan Tabel 1.3

Kabupaten/Kota	Jumlah Penduduk (Jiwa)							
	2020		2021		2022		2023	
	L	P	L	P	L	P	L	P
(1)	(12)	(13)	(14)	(15)	(16)	(17)	(18)	(19)
Kepulauan Seribu	14.051	13.698	14.130	13.866	14.220	14.042	14.307	14.216
Jakarta Selatan	1.122.094	1.104.718	1.123.690	1.108.752	1.123.373	1.110.889	1.122.780	1.112.826
Jakarta Timur	1.529.659	1.507.480	1.535.385	1.516.481	1.549.804	1.525.270	1.545.822	1.533.796
Jakarta Pusat	538.236	518.660	537.859	519.606	535.133	518.349	532.287	517.027
Jakarta Barat	1.229.435	1.205.076	1.234.268	1.212.419	1.238.952	1.219.755	1.243.251	1.226.803
Jakarta Utara	901.306	877.675	905.302	883.679	909.388	889.832	913.199	895.786
DKI Jakarta	5.334.781	5.227.307	5.350.634	5.254.803	5.361.870	5.278.137	5.371.646	5.300.454

Sumber: Badan Pusat Statistik, SP 2020 dan Proyeksi Penduduk



Tabel 1.4
Angka Kematian Bayi (AKB) Per 1.000 Kelahiran Hidup dan Angka Harapan Hidup menurut Jenis Kelamin
di Provinsi DKI Jakarta Tahun 2011, 2015, dan 2020

INDIKATOR/JENIS KELAMIN	2011	2015*)	2020**)
(1)	(2)	(3)	(4)
Angka Kematian Bayi Per 1000 Kelahiran			
Laki-laki	25,60	15,00	12,40
Perempuan	15,20	11,60	9,03
Laki-laki + Perempuan	20,50	13,30	10,76
Angka Harapan Hidup (Tahun)			
Laki-laki	69,76	73,20	72,49
Perempuan	73,56	76,80	77,68
Laki-laki + Perempuan	71,56	75,00	75,02

Sumber: *)Estimasi Parameter Demografi, Direktorat Statistik Kependudukan dan Ketenagakerjaan Hasil SUPAS2015, BPS

***) Parameter Demografi Hasil Proyeksi Sensus Penduduk 2020, BPS





Tabel 1.5
Jumlah Penduduk menurut Kelompok Umur dan Kabupaten/Kota di Provinsi DKI Jakarta, 2023

Kabupaten/Kota	Jumlah Penduduk (Ribuan Jiwa)							
	0-4	5-9	10-14	15-19	20-24	25-29	30-34	35-39
(1)	(2)	(3)	(4)	(5)	(6)	(7)	(8)	(9)
Kepulauan Seribu	2,74	2,57	2,32	2,38	2,64	2,49	2,33	2,20
Jakarta Selatan	148,92	159,20	164,80	171,47	175,88	175,77	174,09	175,16
Jakarta Timur	223,69	234,37	236,11	241,09	243,35	243,20	245,03	246,61
Jakarta Pusat	65,36	71,57	74,16	79,05	83,27	82,28	82,58	82,82
Jakarta Barat	177,48	184,54	188,33	189,33	189,56	191,61	200,75	208,38
Jakarta Utara	136,56	141,67	140,51	138,69	138,86	141,99	148,16	151,86
DKI Jakarta	754,74	793,91	806,24	822,00	833,57	837,34	852,94	867,03

Sumber: Badan Pusat Statistik, Proyeksi Penduduk Hasil Sensus Penduduk 2020





Lanjutan Tabel 1.5

Kabupaten/Kota	Jumlah Penduduk (Ribu Jiwa)								
	40-44	45-49	50-54	55-59	60-64	65-69	70-74	75+	TOTAL
(1)	(10)	(11)	(12)	(13)	(14)	(15)	(16)	(17)	(18)
Kepulauan Seribu	1,98	1,79	1,58	1,31	0,97	0,61	0,34	0,28	28,52
Jakarta Selatan	176,45	176,22	158,42	131,31	100,06	69,42	41,75	36,71	2.235,61
Jakarta Timur	241,77	231,32	203,85	169,17	130,98	93,14	55,26	40,69	3.079,62
Jakarta Pusat	79,92	78,25	73,41	64,68	51,28	36,91	22,99	20,79	1.049,31
Jakarta Barat	202,43	186,83	159,68	132,20	103,08	73,52	44,94	37,40	2.470,05
Jakarta Utara	147,37	135,71	113,41	92,19	72,18	52,78	31,81	25,23	1.808,99
DKI Jakarta	849,92	810,12	710,36	590,85	458,54	326,38	197,09	161,09	10.672,10

Sumber: Badan Pusat Statistik, Proyeksi Penduduk Hasil Sensus Penduduk 2020

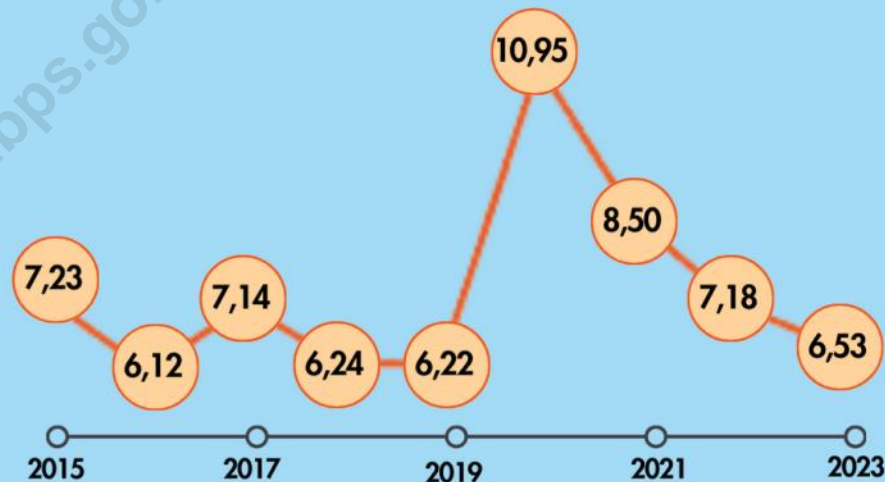


KETENAGAKERJAAN

PROVINSI DKI JAKARTA

TINGKAT PENGANGGURAN TERBUKA (TPT)

Pada tahun 2020, TPT sempat mengalami peningkatan pesat akibat pandemi Covid-19, tetapi kembali menurun sejak tahun 2021



TINGKAT KESEMPATAN KERJA (TKK)

Pada tahun 2020, TKK turun **4,73 persen** dibanding 2021. Namun, TKK kembali meningkat sejak 2021

TINGKAT PARTISIPASI ANGKATAN KERJA (TPAK)

Pada tahun 2022 dan 2023, TPAK mengalami peningkatan hingga bernilai **65,21 persen** pada tahun 2023





Tabel 2.1
Penduduk Usia 15 Tahun ke Atas yang Termasuk Angkatan Kerja dan Bukan Angkatan Kerja
di Provinsi DKI Jakarta, 2015 - 2023

Rincian	Jumlah (orang)								
	2015	2016	2017	2018	2019	2020	2021	2022	2023
(1)	(2)	(3)	(4)	(5)	(6)	(7)	(8)	(9)	(10)
Penduduk yang Bekerja	4.724.029	4.861.832	4.509.171	4.725.738	4.852.949	4.659.251	4.737.415	4.875.102	5.072.737
Pengangguran	368.190	317.007	346.945	336.491	339.402	572.780	439.899	377.294	354.496
Angkatan Kerja	5.092.219	5.178.839	4.856.116	5.062.229	5.192.351	5.232.031	5.177.314	5.252.396	5.427.233
Bukan Angkatan Kerja	2.578.368	2.561.046	2.980.288	2.983.795	2.933.773	2.967.663	3.089.042	3.074.607	2.895.680
Penduduk 15+	7.670.587	7.739.885	7.836.404	8.046.024	8.126.124	8.199.694	8.266.356	8.327.003	8.322.913

Sumber: Badan Pusat Statistik, Survei Angkatan Kerja Nasional (SAKERNAS) Agustus

Catatan:

- 2013-2017 : Menggunakan penimbang proyeksi hasil SP2010
- 2018-2022 : Menggunakan penimbang proyeksi hasil SUPAS 2015
- 2023 : Menggunakan penimbang proyeksi interim





Tabel 2.2
Tingkat Pengangguran Terbuka menurut Kabupaten/Kota di Provinsi DKI Jakarta, 2015 - 2023

Kabupaten/Kota	Tingkat Pengangguran Terbuka (Persen)								
	2015	2016*	2017	2018	2019	2020	2021	2022	2023
(1)	(2)	(3)	(4)	(5)	(6)	(7)	(8)	(9)	(10)
Kepulauan Seribu	5,51	NA	7,33	6,06	5,89	7,37	8,58	8,47	8,11
Jakarta Selatan	6,36	NA	6,86	6,59	7,19	10,79	7,33	5,63	5,37
Jakarta Timur	9,13	NA	7,80	7,13	6,35	9,29	8,23	8,39	7,24
Jakarta Pusat	6,51	NA	6,82	7,06	7,88	10,97	7,75	5,88	6,42
Jakarta Barat	6,31	NA	6,40	5,42	5,55	12,27	9,06	7,10	6,39
Jakarta Utara	7,11	NA	7,67	7,43	6,72	11,79	9,84	8,04	7,05
DKI Jakarta	7,23	6,12	7,14	6,65	6,54	10,95	8,50	7,18	6,53

Sumber: Badan Pusat Statistik, Survei Angkatan Kerja Nasional (SAKERNAS) Agustus

Catatan: *) SAKERNAS 2016 tidak menyajikan estimasi level kab/kota





Tabel 2.3
Tingkat Pengangguran Terbuka menurut Pendidikan dan Jenis Kelamin di Provinsi DKI Jakarta, 2015 - 2023

Jenjang Pendidikan	Tingkat Pengangguran Terbuka (Persen)								
	2015			2016			2017		
	L	P	L+P	L	P	L+P	L	P	L+P
(1)	(2)	(3)	(4)	(5)	(6)	(7)	(8)	(9)	(10)
≤ SD	4,40	2,15	3,36	3,40	0,62	2,14	5,37	2,35	4,13
SMP	7,23	4,71	6,33	6,41	1,65	4,58	7,95	5,83	7,20
SMA Umum	9,28	8,99	9,19	7,23	9,50	8,03	7,28	9,44	7,97
SMA Kejuruan	10,38	12,09	10,98	11,41	13,58	12,13	10,39	11,82	10,86
Diploma I/II/III	5,89	2,56	4,35	6,07	0,00	3,16	5,49	7,65	6,56
Universitas	4,98	6,90	5,80	2,64	3,42	2,93	4,15	5,61	4,76
Total	7,57	6,67	7,23	6,48	5,53	6,12	7,17	7,09	7,14

Sumber: Badan Pusat Statistik, Survei Angkatan Kerja Nasional (SAKERNAS) Agustus

Catatan:

- 2013-2017 : Menggunakan penimbang proyeksi hasil SP2010
- 2018-2022 : Menggunakan penimbang proyeksi hasil SUPAS 2015
- 2023 : Menggunakan penimbang proyeksi interim



Lanjutan Tabel 2.3

Jenjang Pendidikan	Tingkat Pengangguran Terbuka (Persen)								
	2018			2019			2020		
	L	P	L+P	L	P	L+P	L	P	L+P
(1)	(11)	(12)	(13)	(14)	(15)	(16)	(17)	(18)	(19)
≤ SD	3,85	1,66	2,79	4,59	1,70	3,24	8,26	5,70	7,13
SMP	6,36	3,43	5,26	5,49	4,05	5,00	10,22	7,87	9,40
SMA Umum	7,60	10,73	8,57	6,73	10,25	7,86	11,44	13,93	12,26
SMA Kejuruan	11,35	8,84	10,54	9,44	11,44	10,11	14,04	18,02	15,40
Diploma I/II/III	5,68	4,21	4,96	5,76	4,99	5,39	12,92	6,12	9,65
Universitas	4,75	5,29	4,98	4,42	4,48	4,45	7,98	7,08	7,59
Total	7,15	5,84	6,65	6,52	6,57	6,54	11,06	10,76	10,95

Sumber: Badan Pusat Statistik, Survei Angkatan Kerja Nasional (SAKERNAS) Agustus

Catatan:

- 2013-2017 : Menggunakan penimbang proyeksi hasil SP2010
- 2018-2022 : Menggunakan penimbang proyeksi hasil SUPAS 2015
- 2023 : Menggunakan penimbang proyeksi interim



Lanjutan Tabel 2.3

Jenjang Pendidikan	Tingkat Pengangguran Terbuka (Persen)								
	2021			2022			2023		
	L	P	L+P	L	P	L+P	L	P	L+P
(1)	(20)	(21)	(22)	(23)	(24)	(25)	(26)	(27)	(28)
≤ SD	5,20	4,27	4,77	3,80	2,33	3,13	6,80	0,35	3,81
SMP	7,22	7,14	7,19	9,56	2,81	7,24	10,97	3,32	7,93
SMA Umum	9,20	14,07	10,85	9,62	8,63	9,32	8,91	7,09	8,35
SMA Kejuruan	10,92	10,26	10,70	7,99	10,80	8,97	7,39	7,39	7,39
Diploma I/II/III	6,57	3,08	4,79	3,46	3,39	3,42	3,02	2,53	2,77
Universitas	9,13	5,05	7,37	4,38	7,02	5,55	5,74	3,59	4,80
Total	8,73	8,12	8,50	7,50	6,65	7,18	7,76	4,55	6,53

Sumber: Badan Pusat Statistik, Survei Angkatan Kerja Nasional (SAKERNAS) Agustus

Catatan:

- 2013-2017 : Menggunakan penimbang proyeksi hasil SP2010
- 2018-2022 : Menggunakan penimbang proyeksi hasil SUPAS 2015
- 2023 : Menggunakan penimbang proyeksi interim





Tabel 2.4
Jumlah Pekerja Tidak Penuh di Provinsi DKI Jakarta, 2015 - 2023

Rincian	Jumlah (orang)								
	2015	2016	2017	2018	2019	2020	2021	2022	2023
(1)	(2)	(3)	(4)	(5)	(6)	(7)	(8)	(9)	(10)
Pekerja Tidak Penuh	502.476	566.309	504.035	612.496	561.630	1.021.642	1.094.837	886.646	798.307
Setengah Pengangguran	115.859	113.329	115.069	94.080	91.764	299.446	320.095	131.936	150.130
Pekerja Paruh Waktu	386.617	452.980	388.966	518.416	469.866	722.196	774.742	754.710	648.177

Sumber: Badan Pusat Statistik, Survei Angkatan Kerja Nasional (SAKERNAS) Agustus

Catatan:

- 2013-2017 : Menggunakan penimbang proyeksi hasil SP2010
- 2018-2022 : Menggunakan penimbang proyeksi hasil SUPAS 2015
- 2023 : Menggunakan penimbang proyeksi interim





Tabel 2.5
Indikator Ketenagakerjaan menurut Jenis Kelamin di Provinsi DKI Jakarta (Persen), 2015 - 2023

Indikator Ketenagakerjaan	2015			2016			2017		
	L	P	L+P	L	P	L+P	L	P	L+P
(1)	(2)	(3)	(4)	(5)	(6)	(7)	(8)	(9)	(10)
Tingkat Pengangguran Terbuka (TPT)	7,57	6,67	7,23	6,48	5,53	6,12	7,17	7,09	7,14
Tingkat Partisipasi Angkatan Kerja (TPAK)	82,58	50,22	66,39	83,31	50,58	66,91	78,48	45,56	61,97
Tingkat Kesempatan Kerja (TKK)	92,43	93,33	92,77	93,52	94,47	93,88	92,83	92,91	92,86

Sumber: Badan Pusat Statistik, Survei Angkatan Kerja Nasional (SAKERNAS) Agustus

Catatan:

- 2013-2017 : Menggunakan penimbang proyeksi hasil SP2010
- 2018-2022 : Menggunakan penimbang proyeksi hasil SUPAS 2015
- 2023 : Menggunakan penimbang proyeksi interim



Lanjutan Tabel 2.5

Indikator Ketenagakerjaan (1)	2018			2019			2020		
	L (11)	P (12)	L+P (13)	L (14)	P (15)	L+P (16)	L (17)	P (18)	L+P (19)
Tingkat Pengangguran Terbuka (TPT)	7,15	5,84	6,65	6,52	6,57	6,54	11,06	10,76	10,95
Tingkat Partisipasi Angkatan Kerja (TPAK)	78,14	47,86	62,92	80,44	47,62	63,90	80,49	47,47	63,81
Tingkat Kesempatan Kerja (TKK)	92,85	94,16	93,35	93,48	93,43	93,46	88,94	89,24	89,05

Sumber: Badan Pusat Statistik, Survei Angkatan Kerja Nasional (SAKERNAS) Agustus

Catatan:

- 2013-2017 : Menggunakan penimbang proyeksi hasil SP2010
- 2018-2022 : Menggunakan penimbang proyeksi hasil SUPAS 2015
- 2023 : Menggunakan penimbang proyeksi interim



Lanjutan Tabel 2.5

Indikator Ketenagakerjaan	2021			2022			2023		
	L	P	L+P	L	P	L+P	L	P	L+P
(1)	(20)	(21)	(22)	(23)	(24)	(25)	(26)	(27)	(28)
Tingkat Pengangguran Terbuka (TPT)	8,73	8,12	8,50	7,50	6,65	7,18	7,76	4,55	6,53
Tingkat Partisipasi Angkatan Kerja (TPAK)	78,31	47,34	62,63	80,02	46,62	63,08	80,25	50,12	65,21
Tingkat Kesempatan Kerja (TKK)	91,27	91,88	91,50	92,50	93,35	92,82	92,24	95,45	93,47

Sumber: Badan Pusat Statistik, Survei Angkatan Kerja Nasional (SAKERNAS) Agustus

Catatan:

- 2013-2017 : Menggunakan penimbang proyeksi hasil SP2010
- 2018-2022 : Menggunakan penimbang proyeksi hasil SUPAS 2015
- 2023 : Menggunakan penimbang proyeksi interim





Tabel 2.6
Jumlah Pekerja menurut Sektor Dominan di Provinsi DKI Jakarta, 2015 - 2023

Sektor Dominan	Jumlah Pekerja (Orang)								
	2015	2016	2017	2018	2019	2020	2021	2022	2023
(1)	(2)	(3)	(4)	(5)	(6)	(7)	(8)	(9)	(10)
Pertanian (<i>Agriculture</i>)	19.978	53.646	16.518	16.030	22.945	26.934	32.807	25.474	23.705
Industri (<i>Manufacture</i>)	939.825	666.941	822.706	840.075	831.170	754.666	794.346	769.497	838.461
Jasa—Jasa (<i>Services</i>)	3.764.226	4.141.245	3.669.947	3.869.633	3.998.834	3.877.651	3.910.262	4.080.131	4.210.571
Total	4.724.029	4.861.832	4.509.171	4.725.738	4.852.949	4.659.251	4.737.415	4.875.102	5.072.737

Sumber: Badan Pusat Statistik, Survei Angkatan Kerja Nasional (SAKERNAS) Agustus

Catatan:

- 2013-2017 : Menggunakan penimbang proyeksi hasil SP2010
- 2018-2022 : Menggunakan penimbang proyeksi hasil SUPAS 2015
- 2023 : Menggunakan penimbang proyeksi interim





Tabel 2.7
Jumlah Pekerja menurut Status Pekerjaan di Provinsi DKI Jakarta, 2015 - 2023

Status Pekerjaan Utama	Jumlah Pekerja (Orang)								
	2015	2016	2017	2018	2019	2020	2021	2022	2023
(1)	(2)	(3)	(4)	(5)	(6)	(7)	(8)	(9)	(10)
Berusaha sendiri	720.014	836.655	820.474	925.704	1.039.459	1.136.325	1.111.762	1.183.102	1.162.880
Berusaha dibantu buruh tidak tetap/ buruh tidak dibayar	208.507	336.027	186.619	218.615	213.639	241.509	254.028	195.349	248.452
Berusaha dibantu buruh tetap/ buruh dibayar	226.864	203.853	147.296	195.400	182.538	152.646	151.594	154.147	186.108
Buruh/karyawan	3.219.975	3.136.531	3.079.173	3.105.678	3.149.181	2.725.778	2.773.112	2.923.158	3.048.533
Pekerja bebas pertanian	0	0	2.628	2.575	348	227	764	2.488	1.549
Pekerja bebas non– pertanian	124.959	103.018	121.815	89.073	98.458	150.294	191.270	174.406	140.264
Pekerja tidak dibayar	223.710	245.748	151.166	188.693	169.326	252.472	254.885	242.452	284.951
Total	4.724.029	4.861.832	4.509.171	4.725.738	4.852.949	4.659.251	4.737.415	4.875.102	5.072.737

Sumber: Badan Pusat Statistik, Survei Angkatan Kerja Nasional (SAKERNAS) Agustus

Catatan:

- 2013-2017 : Menggunakan penimbang proyeksi hasil SP2010
- 2018-2022 : Menggunakan penimbang proyeksi hasil SUPAS 2015
- 2023 : Menggunakan penimbang proyeksi interim





Tabel 2.8
Jumlah Pekerja Formal dan Informal di Provinsi DKI Jakarta, 2015 - 2023

Rincian	Tahun								
	2015	2016	2017	2018	2019	2020	2021	2022	2023
(1)	(2)	(3)	(4)	(5)	(6)	(7)	(8)	(9)	(10)
Pekerja Formal	3.446.839	3.340.384	3.226.469	3.301.078	3.331.719	2.878.424	2.924.706	3.077.305	3.234.641
Pekerja Informal	1.277.190	1.521.448	1.282.702	1.424.660	1.521.230	1.780.827	1.812.709	1.797.797	1.838.096
Penduduk yang Bekerja	4.724.029	4.861.832	4.509.171	4.725.738	4.852.949	4.659.251	4.737.415	4.875.102	5.072.737

Sumber: Badan Pusat Statistik, Survei Angkatan Kerja Nasional (SAKERNAS) Agustus

Catatan:

- 2013-2017 : Menggunakan penimbang proyeksi hasil SP2010
- 2018-2022 : Menggunakan penimbang proyeksi hasil SUPAS 2015
- 2023 : Menggunakan penimbang proyeksi interim





Tabel 2.9
Upah Minimum Provinsi (UMP) DKI Jakarta, 2015 - 2023

Rincian	Tahun								
	2015	2016	2017	2018	2019	2020	2021	2022	2023
(1)	(2)	(3)	(4)	(5)	(6)	(7)	(8)	(9)	(10)
Upah Minimum Provinsi	2.700.000	3.100.000	3.355.750	3.648.035	3.940.973	4.267.349	4.416.187	4.573.845	4.901.798

Sumber: Dewan Pengupahan Provinsi DKI Jakarta

<https://jakarta.bps.go.id>



KESEHATAN

Provinsi DKI Jakarta

Persentase Angka Morbiditas

DKI Jakarta



Menurut Kabupaten/Kota



Penggunaan KB

45,69%

Tahun 2023, penduduk wanita kawin 15-49 tahun menggunakan KB (45,96%) dengan jenis KB terbanyak berupa suntikan KB (38,04%), diikuti oleh AKDR/IUD/Spiral (24,17%) dan pil KB (17,08%)



Dokter

61,67%

Tahun 2023, wanita melahirkan paling banyak ditolong oleh dokter (61,67%) dan diikuti oleh bidan (35,9%)



Bidan

35,9%



Tabel 3.1
Persentase Angka Morbiditas menurut Kabupaten/Kota di Provinsi DKI Jakarta, 2015 - 2023

Kabupaten/Kota	Tahun								
	2015	2016	2017	2018	2019	2020	2021	2022	2023
(1)	(2)	(3)	(4)	(5)	(6)	(7)	(8)	(9)	(10)
Kepulauan Seribu	18,44	14,92	19,22	23,63	20,76	10,31	6,42	8,51	12,54
Jakarta Selatan	14,94	14,97	12,38	8,88	12,51	13,68	12,48	4,58	6,38
Jakarta Timur	15,23	11,51	10,10	10,92	10,69	13,34	13,49	3,93	8,20
Jakarta Pusat	17,04	12,93	14,47	12,23	14,99	18,43	5,80	4,06	7,38
Jakarta Barat	16,54	14,88	13,36	9,14	14,16	12,55	7,45	3,63	10,86
Jakarta Utara	17,23	13,28	13,29	10,95	10,30	14,54	11,49	5,60	8,38
DKI Jakarta	16,00	13,51	12,34	10,20	12,27	13,86	10,75	4,31	8,44

Sumber: Badan Pusat Statistik, Survei Sosial Ekonomi Nasional (SUSENAS)





Tabel 3.2
Persentase Penduduk yang Mempunyai Keluhan Kesehatan menurut Kabupaten/Kota
di Provinsi DKI Jakarta, 2015 - 2023

Kabupaten/Kota	Tahun								
	2015	2016	2017	2018	2019	2020	2021	2022	2023
(1)	(2)	(3)	(4)	(5)	(6)	(7)	(8)	(9)	(10)
Kepulauan Seribu	39,80	31,48	36,86	41,30	31,95	22,40	19,55	24,16	23,37
Jakarta Selatan	35,49	29,66	26,52	22,49	25,61	31,75	28,98	13,91	18,69
Jakarta Timur	31,86	26,46	23,91	32,56	27,72	33,26	31,40	16,95	20,13
Jakarta Pusat	31,59	27,52	29,33	30,37	35,31	41,22	16,95	16,06	20,53
Jakarta Barat	31,71	36,24	28,37	28,84	31,30	34,12	21,98	19,50	23,78
Jakarta Utara	36,48	31,27	29,60	29,72	30,41	33,13	24,01	16,30	21,20
DKI Jakarta	33,39	30,45	27,05	28,83	29,28	33,80	25,98	16,76	20,95

Sumber: Badan Pusat Statistik, Survei Sosial Ekonomi Nasional (SUSENAS)





Tabel 3.3
Persentase Penduduk yang Mempunyai Keluhan Kesehatan dan Mengobati Sendiri menurut Kabupaten/Kota
di Provinsi DKI Jakarta, 2015 - 2023

Kabupaten/Kota	Tahun								
	2015	2016	2017	2018	2019	2020	2021	2022	2023
(1)	(2)	(3)	(4)	(5)	(6)	(7)	(8)	(9)	(10)
Kepulauan Seribu	16,86	87,11	75,46	35,12	35,72	33,98	81,80	90,68	74,03
Jakarta Selatan	57,88	54,78	68,08	53,36	39,19	57,79	88,19	81,64	69,01
Jakarta Timur	60,24	56,18	70,39	69,58	41,28	64,43	87,33	89,49	77,71
Jakarta Pusat	49,94	58,34	63,83	53,10	45,92	69,80	76,45	81,27	71,06
Jakarta Barat	54,30	66,50	78,11	59,43	41,37	51,41	84,98	87,78	82,54
Jakarta Utara	52,84	61,41	65,44	65,77	42,98	53,45	82,75	80,80	78,36
DKI Jakarta	55,80	59,75	70,33	62,51	41,69	58,51	85,69	85,46	76,95

Sumber: Badan Pusat Statistik, Survei Sosial Ekonomi Nasional (SUSENAS)

Keterangan = Pengobatan Sendiri Mencakup minum obat warung/tanpa resep dokter, minum jamu/obat tradisional, pijat/kerik





Tabel 3.4
Persentase Penduduk yang Pernah Rawat Inap menurut Kabupaten/Kota di Provinsi DKI Jakarta, 2017 - 2023

Kabupaten/Kota	Tahun						
	2017	2018	2019	2020	2021	2022	2023
(1)	(2)	(3)	(4)	(5)	(6)	(7)	(8)
Kepulauan Seribu	3,82	3,51	3,14	2,73	2,24	1,29	1,74
Jakarta Selatan	4,05	4,46	5,16	5,68	4,02	2,67	2,96
Jakarta Timur	4,01	4,08	4,17	4,41	4,11	2,60	3,66
Jakarta Pusat	4,23	4,69	5,03	5,99	3,64	3,31	3,00
Jakarta Barat	3,60	3,70	3,89	4,01	2,61	2,61	3,01
Jakarta Utara	6,15	5,61	5,32	5,52	4,19	3,01	3,64
DKI Jakarta	4,31	4,38	4,47	4,91	3,69	2,74	3,28

Sumber: Badan Pusat Statistik, Survei Sosial Ekonomi Nasional (SUSENAS)



Tabel 3.5
 Persentase Kelahiran Ditolong Tenaga Kesehatan Terlatih menurut Kabupaten/Kota di Provinsi DKI Jakarta, 2015 - 2023

Kabupaten/Kota	Tahun								
	2015	2016	2017	2018	2019	2020	2021	2022	2023
(1)	(2)	(3)	(4)	(5)	(6)	(7)	(8)	(9)	(10)
Kepulauan Seribu	100,00	100,00	100,00	100,00	100,00	100,00	99,53	100,00	100,00
Jakarta Selatan	100,00	98,19	100,00	100,00	100,00	100,00	100,00	98,93	100,00
Jakarta Timur	99,99	98,90	99,10	99,07	100,00	100,00	100,00	100,00	100,00
Jakarta Pusat	100,00	100,00	100,00	100,00	100,00	98,77	100,00	100,00	100,00
Jakarta Barat	99,99	97,96	100,00	100,00	100,00	98,66	100,00	97,57	100,00
Jakarta Utara	99,99	100,00	99,14	100,00	100,00	99,16	99,58	99,46	100,00
DKI Jakarta	100,00	98,82	99,59	99,72	100,00	99,43	99,92	99,06	100,00

Sumber: Badan Pusat Statistik, Survei Sosial Ekonomi Nasional (SUSENAS)

Keterangan = *) Tenaga Kesehatan Terlatih mencakup dokter, bidan, perawat, dan tenaga medis lainnya



Tabel 3.6
Persentase Balita menurut Penolong Kelahiran di Provinsi DKI Jakarta
Tahun 2013, 2015 - 2023

Penolong Kelahiran	Tahun								
	2015	2016	2017	2018	2019	2020	2021	2022	2023
(1)	(2)	(3)	(4)	(5)	(6)	(7)	(8)	(9)	(10)
Dokter	46,18	42,26	49,15	52,08	52,64	55,80	51,53	63,54	61,67
Bidan	52,72	55,94	48,89	47,32	46,90	41,26	47,49	35,52	35,90
Tenaga Medis Lain	1,10	0,62	1,96	0,32	0,46	2,37	0,90	0,82	NA
Dukun, Famili	0,00	1,18	0,00	0,28	0,00	0,57	0,08	0,12	-
Jumlah	100,00	100,00	100,00	100,00	100,00	100,00	100,00	100,00	100,00

Sumber: Badan Pusat Statistik, Survei Sosial Ekonomi Nasional (SUSENAS)



Tabel 3.7
 Persentase Wanita Kawin 15 - 49 Tahun yang Sedang Menggunakan KB menurut Kabupaten/Kota
 di Provinsi DKI Jakarta, 2015 - 2023

Kabupaten/Kota	Tahun								
	2015	2016	2017	2018	2019	2020	2021	2022	2023
(1)	(2)	(3)	(4)	(5)	(6)	(7)	(8)	(9)	(10)
Kepulauan Seribu	64,13	74,00	70,91	64,45	53,50	83,34	55,43	54,21	52,08
Jakarta Selatan	49,92	50,88	60,70	54,68	44,07	41,94	40,81	36,10	39,26
Jakarta Timur	49,60	47,11	55,47	54,88	48,94	45,59	43,79	50,19	49,08
Jakarta Pusat	51,95	44,19	63,50	58,47	45,19	48,41	42,83	43,06	43,98
Jakarta Barat	54,26	50,21	62,30	61,10	47,95	46,53	50,36	49,42	49,00
Jakarta Utara	50,01	48,54	52,93	53,56	43,62	48,82	40,49	42,63	44,00
DKI Jakarta	51,12	48,78	58,50	56,45	46,44	45,93	44,16	45,12	45,69

Sumber: Badan Pusat Statistik, Survei Sosial Ekonomi Nasional (SUSENAS)



Tabel 3.8
Persentase Wanita Kawin 15 - 49 Tahun yang menggunakan KB menurut Cara Penggunaan Alat KB
di Provinsi DKI Jakarta, 2015 - 2023

Cara Penggunaan Alat KB	Tahun								
	2015	2016	2017	2018	2019	2020	2021	2022	2023
(1)	(2)	(3)	(4)	(5)	(6)	(7)	(8)	(9)	(10)
MOW/Tubektomi	4,05	3,81	5,44	4,70	4,89	6,40	5,08	3,21	4,99
MOP/Vasektomi	0,41	0,28	0,36	0,70	0,46	0,38	0,34	0,51	0,42
AKDR/IUD/Spiral	15,77	15,46	16,69	16,90	17,93	19,43	19,39	19,28	24,17
Suntikan KB	51,59	53,49	49,97	45,03	51,13	47,26	46,16	42,46	38,04
Susuk KB/Implan	3,06	3,36	4,10	3,60	4,82	4,44	5,16	4,19	4,57
Pil KB	21,15	20,53	18,57	15,74	15,38	14,92	17,16	15,51	17,08
Kondom/Karet KB	2,06	1,90	3,11	11,73	1,98	2,49	2,46	13,02	8,00
Kondom Wanita	0,09	0,06	0,02	0,07	0,08	0,10	0,06	0,09	0,13
Cara Tradisional	1,82	1,11	1,74	1,53	3,33	4,58	4,2	1,73	2,60
Jumlah	100,00	100,00	100,00	100,00	100,00	100,00	100,00	100,00	100,00

Sumber: Badan Pusat Statistik, Survei Sosial Ekonomi Nasional (SUSENAS)



PENDIDIKAN

“

Pada tahun 2023, Angka Melek Huruf penduduk **usia 15 tahun ke atas** di Provinsi DKI Jakarta sebesar **99,42 persen**. Semakin banyak penduduk yang terbebas dari buta huruf.

”



ANGKA PARTISIPASI MURNI DKI JAKARTA 2019-2023



Pada periode 2019-2023, Angka Partisipasi Murni (APM) SD lebih tinggi dibandingkan jenjang lainnya. **Semakin tinggi jenjang pendidikan, semakin rendah Angka Partisipasi Murni (APM)**



Tabel 4.1
Persentase Penduduk 5 Tahun ke Atas menurut Status Pendidikan dan Jenis Kelamin
di Provinsi DKI Jakarta, 2018 - 2023

Status Pendidikan	2018			2019			2020		
	L	P	L+P	L	P	L+P	L	P	L+P
(1)	(2)	(3)	(4)	(5)	(6)	(7)	(8)	(9)	(10)
Tidak/Belum Pernah Sekolah	4,18	4,61	4,39	4,56	4,57	4,57	4,15	4,35	4,25
Masih Sekolah SD sederajat	11,75	11,24	11,49	11,66	10,73	10,92	11,39	11,13	11,26
Masih Sekolah SMP sederajat	4,43	3,91	4,17	4,08	4,02	4,00	4,36	3,78	4,07
Masih Sekolah SMA sederajat	3,29	3,48	3,38	3,14	3,47	3,47	3,75	3,22	3,48
Masih Perguruan Tinggi	2,90	3,01	2,96	3,01	3,09	3,02	2,96	3,25	3,11
Tidak Sekolah Lagi	73,45	73,75	73,61	73,55	74,12	74,02	73,39	74,27	73,83
Jumlah	100,00	100,00	100,00	100,00	100,00	100,00	100,00	100,00	100,00

Sumber: Badan Pusat Statistik, Survei Sosial Ekonomi Nasional (SUSENAS)



Lanjutan Tabel 4.1

Status Pendidikan	2021			2022			2023		
	L	P	L+P	L	P	L+P	L	P	L+P
(1)	(2)	(3)	(4)	(5)	(6)	(7)	(8)	(9)	(10)
Tidak/Belum Pernah Sekolah	3,35	3,93	3,64	3,53	3,88	3,71	3,65	3,70	3,68
Masih Sekolah SD sederajat	10,28	9,62	9,95	10,78	10,30	10,54	10,64	9,94	10,29
Masih Sekolah SMP sederajat	4,21	3,98	4,09	4,55	4,22	4,38	4,28	4,08	4,18
Masih Sekolah SMA sederajat	3,88	4,08	3,98	3,70	3,89	3,80	3,37	3,87	3,62
Masih Perguruan Tinggi	3,46	3,49	3,47	3,27	3,56	3,41	3,40	3,75	3,58
Tidak Sekolah Lagi	74,83	74,89	74,86	74,16	74,15	74,16	74,66	74,65	74,66
Jumlah	100,00	100,00	100,00	100,00	100,00	100,00	100,00	100,00	100,00

Sumber: Badan Pusat Statistik, Survei Sosial Ekonomi Nasional (SUSENAS)



Tabel 4.2
Angka Buta Huruf Penduduk 10 Tahun ke Atas menurut Kabupaten/Kota dan Jenis Kelamin di Provinsi DKI Jakarta, 2015 - 2023

Kabupaten/Kota	2015			2016			2017		
	L	P	L+P	L	P	L+P	L	P	L+P
(1)	(2)	(3)	(4)	(5)	(6)	(7)	(8)	(9)	(10)
Kepulauan Seribu	0,14	0,33	0,24	0,14	0,60	0,36	0,00	0,92	0,46
Jakarta Selatan	0,24	0,85	0,55	0,18	0,32	0,25	0,03	0,31	0,17
Jakarta Timur	0,08	0,36	0,22	0,20	0,28	0,24	0,41	0,34	0,38
Jakarta Pusat	0,05	0,71	0,39	0,22	0,30	0,26	0,18	0,36	0,27
Jakarta Barat	0,28	0,61	0,44	0,13	1,00	0,56	0,26	0,57	0,41
Jakarta Utara	0,09	0,65	0,37	0,13	0,72	0,43	0,24	0,34	0,29
DKI Jakarta	0,16	0,61	0,39	0,17	0,54	0,36	0,24	0,39	0,32

Sumber: Badan Pusat Statistik, Survei Sosial Ekonomi Nasional (SUSENAS)



Lanjutan Tabel 4.2

Kabupaten/Kota	2018			2019			2020		
	L	P	L+P	L	P	L+P	L	P	L+P
(1)	(11)	(12)	(13)	(14)	(15)	(16)	(17)	(18)	(19)
Kepulauan Seribu	0,66	0,82	0,74	0,00	0,70	0,30	0,00	0,62	0,31
Jakarta Selatan	0,00	0,39	0,20	0,00	0,30	0,10	0,09	0,29	0,19
Jakarta Timur	0,16	0,46	0,31	0,00	0,70	0,30	0,29	0,27	0,28
Jakarta Pusat	0,09	0,00	0,05	0,20	0,40	0,30	0,20	0,41	0,30
Jakarta Barat	0,07	0,80	0,43	0,50	1,10	0,80	0,11	0,45	0,28
Jakarta Utara	0,21	0,26	0,24	0,10	0,30	0,20	0,15	0,61	0,39
DKI Jakarta	0,11	0,45	0,28	0,20	0,60	0,40	0,17	0,39	0,28

Sumber: Badan Pusat Statistik, Survei Sosial Ekonomi Nasional (SUSENAS)

Lanjutan Tabel 4.2

Kabupaten/Kota	2021			2022			2023		
	L	P	L+P	L	P	L+P	L	P	L+P
(1)	(20)	(21)	(22)	(23)	(24)	(25)	(26)	(27)	(28)
Kepulauan Seribu	0,43	0,65	0,40	0,00	0,06	0,03	0,89	0,61	0,75
Jakarta Selatan	0,00	0,26	0,13	0,12	0,06	0,09	0,16	0,07	0,11
Jakarta Timur	0,29	0,52	0,40	0,20	0,55	0,37	0,31	0,52	0,42
Jakarta Pusat	0,40	0,25	0,33	0,00	0,09	0,04	0,00	0,32	0,16
Jakarta Barat	0,36	0,70	0,38	0,12	0,30	0,21	0,45	0,48	0,46
Jakarta Utara	0,47	0,50	0,48	0,46	1,06	0,76	0,06	0,12	0,09
DKI Jakarta	0,28	0,48	0,38	0,19	0,43	0,31	0,24	0,33	0,28

Sumber: Badan Pusat Statistik, Survei Sosial Ekonomi Nasional (SUSENAS)



Tabel 4.3
Angka Buta Huruf Penduduk Usia 15 Tahun ke Atas menurut Kabupaten/Kota di Provinsi DKI Jakarta, 2015 - 2023

Kabupaten/Kota	Tahun								
	2015	2016	2017	2018	2019	2020	2021	2022	2023
(1)	(2)	(3)	(4)	(5)	(6)	(7)	(8)	(9)	(10)
Kepulauan Seribu	0,08	0,34	0,36	0,74	0,00	0,36	0,35	0,00	0,86
Jakarta Selatan	0,56	0,25	0,18	0,20	0,16	0,21	0,14	0,10	0,12
Jakarta Timur	0,24	0,25	0,41	0,31	0,25	0,31	0,30	0,37	0,46
Jakarta Pusat	0,41	0,20	0,24	0,05	0,24	0,33	0,31	0,05	0,18
Jakarta Barat	0,48	0,58	0,42	0,43	0,48	0,30	0,30	0,19	0,51
Jakarta Utara	0,41	0,47	0,30	0,24	0,12	0,42	0,40	0,78	0,08
DKI Jakarta	0,41	0,36	0,33	0,28	0,26	0,31	0,30	0,31	0,31

Sumber: Badan Pusat Statistik, Survei Sosial Ekonomi Nasional (SUSENAS)



Tabel 4.4
Angka Buta Huruf Penduduk Usia 15 - 44 Tahun menurut Kabupaten/Kota di Provinsi DKI Jakarta, 2015 - 2023

Kabupaten/Kota	Tahun								
	2015	2016	2017	2018	2019	2020	2021	2022	2023
(1)	(2)	(3)	(4)	(5)	(6)	(7)	(8)	(9)	(10)
Kepulauan Seribu	0,24	0,00	0,00	0,01	0,00	0,00	0,39	0,00	0,16
Jakarta Selatan	0,00	0,06	0,11	0,00	0,00	0,00	0,00	0,10	0,08
Jakarta Timur	0,09	0,06	0,06	0,00	0,10	0,09	0,12	0,00	0,09
Jakarta Pusat	0,14	0,00	0,00	0,00	0,10	0,39	0,13	0,00	0,00
Jakarta Barat	0,13	0,07	0,00	0,00	0,10	0,08	0,14	0,09	0,12
Jakarta Utara	0,24	0,07	0,26	0,03	0,00	0,14	0,06	0,21	0,07
DKI Jakarta	0,11	0,06	0,08	0,02	0,10	0,10	0,09	0,08	0,09

Sumber: Badan Pusat Statistik, Survei Sosial Ekonomi Nasional (SUSENAS)



Tabel 4.5
Angka Buta Huruf Penduduk Usia 45 Tahun ke Atas menurut Kabupaten/Kota
di Provinsi DKI Jakarta, 2015 - 2023

Kabupaten/Kota	Tahun								
	2015	2016	2017	2018	2019	2020	2021	2022	2023
(1)	(2)	(3)	(4)	(5)	(6)	(7)	(8)	(9)	(10)
Kepulauan Seribu	1,88	0,29	1,14	0,02	1,20	1,01	1,34	0,00	1,97
Jakarta Selatan	0,44	1,72	0,54	0,01	0,50	0,60	0,39	0,09	0,18
Jakarta Timur	0,52	0,68	0,69	0,02	0,90	0,73	0,95	1,00	1,06
Jakarta Pusat	2,15	1,21	0,60	0,01	0,60	0,24	0,54	0,12	0,42
Jakarta Barat	2,80	1,56	1,98	0,02	2,70	0,77	0,75	0,35	1,20
Jakarta Utara	2,02	1,29	0,99	0,03	0,50	1,01	1,14	1,80	0,09
DKI Jakarta	1,44	1,26	0,99	0,02	1,10	0,71	0,75	0,68	0,68

Sumber: Badan Pusat Statistik, Survei Sosial Ekonomi Nasional (SUSENAS)





Tabel 4.6
Angka Partisipasi Sekolah (APS) menurut Usia Sekolah dan Jenis Kelamin
di Provinsi DKI Jakarta, 2015 - 2023

Usia Sekolah (Tahun)	2015			2016			2017			2018		
	L	P	L+P	L	P	L+P	L	P	L+P	L	P	L+P
(1)	(2)	(3)	(4)	(5)	(6)	(7)	(8)	(9)	(10)	(11)	(12)	(13)
7—12	99,13	99,98	99,56	99,30	99,92	99,61	99,32	99,55	99,43	99,93	99,59	99,77
13—15	98,09	96,28	97,19	96,50	98,42	97,47	97,27	97,42	97,34	97,79	97,75	97,77
16—18	71,10	70,34	70,73	72,60	69,04	70,83	74,06	68,26	71,16	72,73	70,88	71,81

Sumber: Badan Pusat Statistik, Survei Sosial Ekonomi Nasional (SUSENAS)



Lanjutan Tabel 4.6

Usia Sekolah (Tahun)	2019			2020			2021			2022			2023		
	L	P	L+P	L	P	L+P	L	P	L+P	L	P	L+P	L	P	L+P
(1)	(14)	(15)	(16)	(17)	(18)	(19)	(20)	(21)	(22)	(23)	(24)	(25)	(26)	(27)	(28)
7—12	99,89	99,36	99,63	99,75	99,53	99,64	99,43	99,62	99,53	99,45	99,43	99,44	99,42	99,57	99,45
13—15	98,00	98,68	98,33	98,33	98,34	98,34	98,45	98,90	98,68	98,02	97,88	97,95	98,40	97,94	98,17
16—18	72,86	71,20	72,01	73,90	70,25	72,11	72,81	71,84	72,32	73,73	70,48	72,10	70,18	74,75	72,50

Sumber: Badan Pusat Statistik, Survei Sosial Ekonomi Nasional (SUSENAS)



Tabel 4.7
Angka Partisipasi Kasar (APK) SD/Sederajat menurut Kabupaten/Kota di Provinsi DKI Jakarta, 2015 - 2023

Kabupaten/Kota	Tahun								
	2015	2016	2017	2018	2019	2020	2021	2022	2023
(1)	(2)	(3)	(4)	(5)	(6)	(7)	(8)	(9)	(10)
Kepulauan Seribu	108,32	134,31	112,31	116,17	104,19	102,69	103,33	103,88	105,24
Jakarta Selatan	103,65	104,14	102,95	104,52	106,90	105,17	106,59	105,20	105,04
Jakarta Timur	107,17	105,60	103,64	105,75	103,56	102,47	101,23	102,44	103,52
Jakarta Pusat	105,62	107,62	100,73	106,26	103,72	101,97	103,36	102,26	102,07
Jakarta Barat	102,89	102,53	103,64	104,42	104,58	103,06	102,45	102,60	103,76
Jakarta Utara	106,85	103,00	102,66	105,89	105,40	104,15	103,01	103,94	102,66
DKI Jakarta	105,25	104,32	104,37	105,27	104,83	103,43	103,17	103,34	103,63

Sumber: Badan Pusat Statistik, Survei Sosial Ekonomi Nasional (SUSENAS)





Tabel 4.8
Angka Partisipasi Kasar (APK) SMP/Sederajat menurut Kabupaten/Kota di Provinsi DKI Jakarta, 2015 - 2023

Kabupaten/Kota	Tahun								
	2015	2016	2017	2018	2019	2020	2021	2022	2023
(1)	(2)	(3)	(4)	(5)	(6)	(7)	(8)	(9)	(10)
Kepulauan Seribu	100,42	86,22	98,53	97,94	99,60	102,06	100,89	82,62	84,74
Jakarta Selatan	91,15	85,47	96,56	94,84	85,21	87,44	85,76	94,14	89,03
Jakarta Timur	91,96	76,61	89,87	98,91	91,24	92,57	91,22	91,74	101,49
Jakarta Pusat	90,53	92,88	92,30	101,31	99,72	99,18	97,65	90,01	92,08
Jakarta Barat	86,54	98,52	101,63	95,89	90,99	91,86	93,80	88,07	95,54
Jakarta Utara	80,64	85,2	85,45	85,8	93,08	91,16	92,74	84,82	97,23
DKI Jakarta	88,34	87,81	94,71	94,91	91,02	91,74	91,56	89,89	95,78

Sumber: Badan Pusat Statistik, Survei Sosial Ekonomi Nasional (SUSENAS)





Tabel 4.9
Angka Partisipasi Kasar (APK) SMA/Sederajat menurut Kabupaten/Kota di Provinsi DKI Jakarta, 2015 - 2023

Kabupaten/Kota	Tahun								
	2015	2016	2017	2018	2019	2020	2021	2022	2023
(1)	(2)	(3)	(4)	(5)	(6)	(7)	(8)	(9)	(10)
Kepulauan Seribu	82,85	136,11	107,97	96,75	117,53	114,65	112,37	109,49	97,68
Jakarta Selatan	75,65	74,45	80,90	81,42	77,96	78,54	76,07	76,28	89,86
Jakarta Timur	81,52	84,01	88,58	72,66	79,13	83,02	85,29	83,12	78,90
Jakarta Pusat	74,20	68,50	74,62	107,43	72,58	71,67	73,60	73,31	80,09
Jakarta Barat	68,85	67,45	74,17	88,37	71,61	72,82	74,52	73,81	71,90
Jakarta Utara	80,93	65,08	74,13	89,6	69,56	73,96	71,89	72,71	68,04
DKI Jakarta	76,35	73,09	79,51	73,98	74,77	76,87	77,08	76,91	77,40

Sumber: Badan Pusat Statistik, Survei Sosial Ekonomi Nasional (SUSENAS)





Tabel 4.10
Angka Partisipasi Murni (APM) SD/Sederajat menurut Kabupaten/Kota di Provinsi DKI Jakarta, 2015 - 2023

Kabupaten/Kota	Tahun								
	2015	2016	2017	2018	2019	2020	2021	2022	2023
(1)	(2)	(3)	(4)	(5)	(6)	(7)	(8)	(9)	(10)
Kepulauan Seribu	94,55	92,55	92,54	92,02	92,13	91,85	93,33	99,77	99,56
Jakarta Selatan	96,68	97,45	96,34	98,33	98,56	98,31	98,73	98,71	99,05
Jakarta Timur	97,39	100,00	98,27	98,56	98,59	98,18	98,11	98,71	98,46
Jakarta Pusat	96,97	95,75	97,28	94,95	94,80	95,39	95,81	97,60	97,98
Jakarta Barat	97,07	95,88	98,58	98,47	98,74	98,93	99,28	99,56	99,54
Jakarta Utara	96,14	93,64	95,67	97,68	97,45	97,68	97,58	96,16	96,37
DKI Jakarta	96,91	97,01	97,39	98,03	98,12	98,05	98,22	98,37	98,44

Sumber: Badan Pusat Statistik, Survei Sosial Ekonomi Nasional (SUSENAS)





Tabel 4.11
Angka Partisipasi Murni (APM) SMP/Sederajat menurut Kabupaten/Kota di Provinsi DKI Jakarta, 2015 - 2023

Kabupaten/Kota	Tahun								
	2015	2016	2017	2018	2019	2020	2021	2022	2023
(1)	(2)	(3)	(4)	(5)	(6)	(7)	(8)	(9)	(10)
Kepulauan Seribu	85,22	74,34	74,99	77,57	80,13	80,55	80,00	79,40	81,31
Jakarta Selatan	80,31	81,30	82,1	80,30	79,51	80,72	81,03	83,36	85,71
Jakarta Timur	84,07	79,39	81,39	83,79	85,63	85,91	85,76	87,00	81,80
Jakarta Pusat	82,51	82,70	82,56	80,34	80,57	80,68	80,92	81,22	85,78
Jakarta Barat	80,82	85,34	84,01	83,24	82,73	84,56	85,50	85,98	89,26
Jakarta Utara	71,96	72,94	70,73	74,39	76,37	77,14	77,74	79,13	82,12
DKI Jakarta	80,20	80,35	80,42	80,81	81,68	82,47	83,01	84,22	84,95

Sumber: Badan Pusat Statistik, Survei Sosial Ekonomi Nasional (SUSENAS)





Tabel 4.12
Angka Partisipasi Murni (APM) SMA/Sederajat menurut Kabupaten/Kota di Provinsi DKI Jakarta, 2015 - 2023

Kabupaten/Kota	Tahun								
	2015	2016	2017	2018	2019	2020	2021	2022	2023
(1)	(2)	(3)	(4)	(5)	(6)	(7)	(8)	(9)	(10)
Kepulauan Seribu	64,50	74,72	66,25	70,53	70,98	71,69	71,69	70,33	65,84
Jakarta Selatan	58,31	60,98	60,21	60,49	61,39	61,90	61,90	61,95	66,71
Jakarta Timur	66,64	67,22	65,83	66,79	66,26	66,72	66,72	66,16	57,00
Jakarta Pusat	57,76	57,34	59,15	54,63	55,24	55,17	55,17	56,22	68,05
Jakarta Barat	54,04	53,97	54,55	56,71	57,44	57,39	57,39	57,44	59,86
Jakarta Utara	58,71	54,10	54,67	54,96	55,53	56,34	56,34	57,36	57,95
DKI Jakarta	59,04	59,30	59,16	60,01	60,24	60,42	60,42	60,88	60,81

Sumber: Badan Pusat Statistik, Survei Sosial Ekonomi Nasional (SUSENAS)





PERUMAHAN PROVINSI DKI JAKARTA

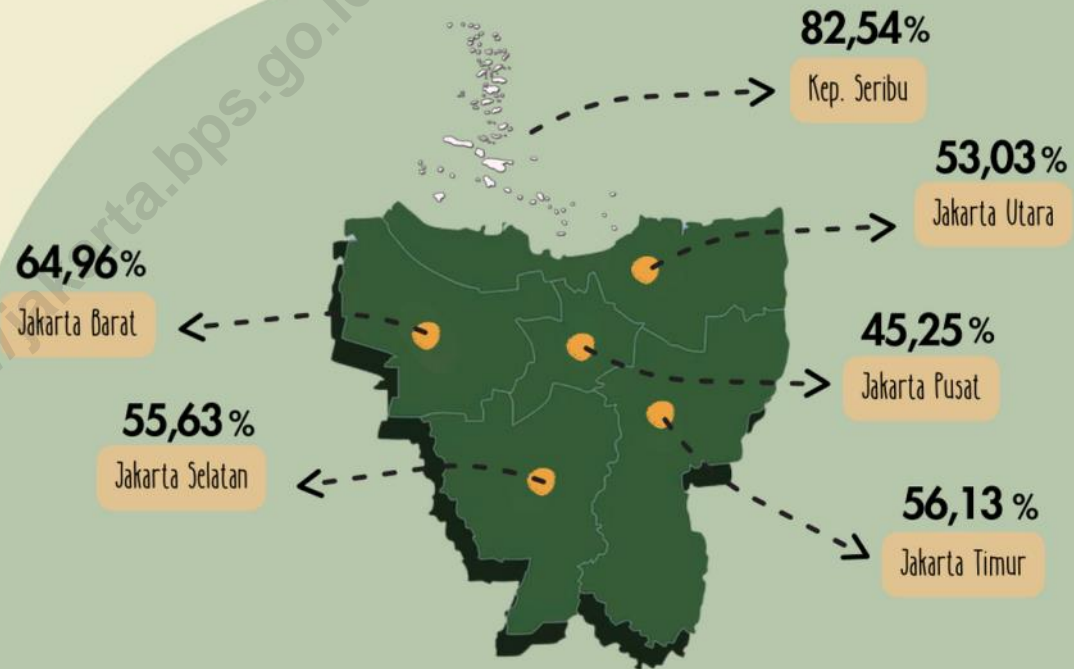
PERSENTASE AKSES TERHADAP LAYANAN AIR MINUM LAYAK DI DKI JAKARTA



PERSENTASE AKSES TERHADAP LAYANAN SANITASI LAYAK DI DKI JAKARTA



KEPEMILIKAN BANGUNAN TEMPAT TINGGAL MILIK SENDIRI DI DKI JAKARTA TAHUN 2023



Sejak tahun 2015 hingga 2023, **Kep. Seribu** selalu memiliki **persentase tertinggi** pada kepemilikan bangunan tempat tinggal milik sendiri dibandingkan kabupaten/kota lain di Provinsi DKI Jakarta. Meskipun begitu, **persentase rumah layak huni di Kep. Seribu adalah yang terendah**



Tabel 5.1
Persentase Rumah Tangga menurut Status Kepemilikan Bangunan Tempat Tinggal yang Ditempati
di Provinsi DKI Jakarta, 2015 - 2023

Status Kepemilikan	Tahun								
	2015	2016	2017	2018	2019	2020	2021	2022	2023
(1)	(2)	(3)	(4)	(5)	(6)	(7)	(8)	(9)	(10)
Milik Sendiri	51,09	50,16	48,34	47,85	47,12	45,04	48,48	56,13	56,57
Kontrak/Sewa	34,13	36,77	36,27	35,63	36,36	37,71	34,63	25,47	22,82
Bebas Sewa	13,23	11,44	13,25	15,08	15,38	16,08	15,71	16,93	18,99
Dinas	1,29	1,43	1,78	1,36	0,91	1,17	1,18	1,47	1,62
Lainnya	0,26	0,20	0,36	0,09	0,23	0,00	0,00	0,00	0,00
TOTAL	100,00	100,00	100,00	100,00	100,00	100,00	100,00	100,00	100,00

Sumber: Badan Pusat Statistik, Survei Sosial Ekonomi Nasional (SUSENAS)





Tabel 5.2
Persentase Rumah Tangga yang Menempati Bangunan Tempat Tinggal Milik Sendiri
menurut Kabupaten/Kota di Provinsi DKI Jakarta, 2015 - 2023

Kabupaten/Kota	Tahun								
	2015	2016	2017	2018	2019	2020	2021	2022	2023
(1)	(2)	(3)	(4)	(5)	(6)	(7)	(8)	(9)	(10)
Kepulauan Seribu	86,84	86,49	89,04	84,72	88,28	85,93	78,70	85,50	82,54
Jakarta Selatan	51,86	49,90	47,56	47,36	45,04	41,36	49,81	51,36	55,63
Jakarta Timur	55,25	52,87	50,94	50,72	48,73	50,20	49,13	47,79	56,13
Jakarta Pusat	50,45	46,37	37,32	42,48	44,25	39,83	43,77	46,79	45,25
Jakarta Barat	48,37	52,03	53,09	47,60	48,88	45,51	49,05	54,52	64,96
Jakarta Utara	47,30	44,94	44,22	46,53	45,76	43,21	47,27	50,48	53,03
DKI Jakarta	51,09	50,16	48,33	47,85	47,12	45,04	48,48	50,67	56,57

Sumber: Badan Pusat Statistik, Survei Sosial Ekonomi Nasional (SUSENAS)





Tabel 5.3
Persentase Rumah Tangga menurut Sumber Utama Air Minum dan Kabupaten/Kota di Provinsi DKI Jakarta, 2015 - 2023

Kabupaten/Kota	2015							2016						
	A	B	C	D	E	F	G	A	B	C	D	E	F	G
(1)	(2)	(3)	(4)	(5)	(6)	(7)	(8)	(9)	(10)	(11)	(12)	(13)	(14)	(15)
Kepulauan Seribu	42,48	41,56	0,58	0,75	0,73	0,00	13,90	30,04	66,17	1,90	0,00	0,27	1,62	0,00
Jakarta Selatan	41,33	22,23	0,46	34,96	0,91	0,00	0,11	46,20	22,03	1,55	30,22	0,00	0,00	0,00
Jakarta Timur	41,95	33,82	3,86	19,32	0,81	0,00	0,24	41,62	33,08	2,26	22,49	0,55	0,00	0,00
Jakarta Pusat	34,66	30,03	32,18	3,03	0,10	0,00	0,00	41,23	30,29	23,57	4,81	0,10	0,00	0,00
Jakarta Barat	35,57	30,46	27,67	6,13	0,07	0,00	0,10	32,75	34,43	26,71	6,11	0,00	0,00	0,00
Jakarta Utara	35,27	45,02	19,71	0,00	0,00	0,00	0,00	33,12	48,00	18,80	0,08	0,00	0,00	0,00
DKI Jakarta	38,42	32,17	14,37	14,48	0,44	0,00	0,12	38,89	33,27	12,90	14,62	0,16	0,16	0,00

Sumber: Badan Pusat Statistik, Survei Sosial Ekonomi Nasional (SUSENAS)

A: Air Kemasan Bermerk

C: Leding

E: Sumur Terlindung

G: Lainnya

B: Air Isi Ulang

D: Sumur Bor/Pompa

F: Air Hujan



Lanjutan Tabel 5.3

Kabupaten/Kota	2017							2018						
	A	B	C	D	E	F	G	A	B	C	D	E	F	G
(1)	(16)	(17)	(18)	(19)	(20)	(21)	(22)	(23)	(24)	(25)	(26)	(27)	(28)	(29)
Kepulauan Seribu	23,80	54,57	2,40	0,00	0,55	18,68	0,00	45,78	44,73	0,00	0,00	0,00	9,49	0,00
Jakarta Selatan	47,26	21,07	1,58	28,81	1,16	0,00	0,12	45,78	20,84	0,44	32,61	0,33	0,00	0,00
Jakarta Timur	42,30	33,80	1,86	20,78	1,26	0,00	0,00	37,84	36,40	3,30	22,29	0,17	0,00	0,00
Jakarta Pusat	49,26	28,80	17,45	3,76	0,73	0,00	0,00	43,59	36,14	17,95	2,13	0,19	0,00	0,00
Jakarta Barat	37,94	36,98	19,92	4,85	0,00	0,00	0,31	31,45	46,91	16,31	5,18	0,15	0,00	0,00
Jakarta Utara	37,91	43,84	18,16	0,00	0,00	0,00	0,09	33,15	49,19	17,15	0,33	0,18	0,00	0,00
DKI Jakarta	42,26	32,94	10,28	13,71	0,68	0,03	0,10	37,74	37,77	9,54	14,73	0,20	0,02	0,00

Sumber: Badan Pusat Statistik, Survei Sosial Ekonomi Nasional (SUSENAS)

A: Air Kemasan Bermerk

C: Leding

E: Sumur Terlindung

G: Lainnya

B: Air Isi Ulang

D: Sumur Bor/Pompa

F: Air Hujan



Lanjutan Tabel 5.3

Kabupaten/Kota	2019							2020						
	A	B	C	D	E	F	G	A	B	C	D	E	F	G
(1)	(30)	(31)	(32)	(33)	(34)	(35)	(36)	(37)	(38)	(39)	(40)	(42)	(42)	(43)
Kepulauan Seribu	35,59	54,13	0,19	0,46	0,41	8,96	0,26	38,33	48,79	6,86	3,21	0,12	2,69	0,00
Jakarta Selatan	47,93	25,64	0,78	25,26	0,39	0,00	0,00	46,21	27,18	0,44	26,08	0,09	0,00	0,00
Jakarta Timur	39,06	38,58	1,68	19,37	1,31	0,00	0,00	37,06	37,13	3,89	20,87	0,97	0,08	0,00
Jakarta Pusat	48,96	33,31	15,23	2,28	0,22	0,00	0,00	43,50	35,59	19,14	1,67	0,10	0,00	0,00
Jakarta Barat	37,49	36,61	21,09	4,51	0,00	0,00	0,30	35,97	45,92	13,57	4,43	0,11	0,00	0,00
Jakarta Utara	39,26	46,09	14,30	0,35	0,00	0,00	0,00	37,40	48,13	13,82	0,57	0,00	0,00	0,08
DKI Jakarta	41,53	36,20	9,70	12,01	0,47	0,02	0,07	39,44	38,89	8,68	12,63	0,32	0,03	0,01

Sumber: Badan Pusat Statistik, Survei Sosial Ekonomi Nasional (SUSENAS)

A: Air Kemasan Bermerk

C: Leding

E: Sumur Terlindung

G: Lainnya

B: Air Isi Ulang

D: Sumur Bor/Pompa

F: Air Hujan



Lanjutan Tabel 5.3

Kabupaten/Kota	2021							2022					
	A	B	C	D	E	F	G	A&B	C	D	E	F	G
(1)	(44)	(45)	(46)	(47)	(48)	(49)	(50)	(51)	(52)	(53)	(54)	(55)	(56)
Kepulauan Seribu	43,17	43,95	12,17	0,28	0,20	0,00	0,23	97,89	0,21	0,31	0,44	1,15	0,00
Jakarta Selatan	45,35	28,41	0,51	25,56	0,18	0,00	0,00	60,78	0,33	37,05	1,30	0,00	0,54
Jakarta Timur	36,65	43,10	1,29	18,76	0,19	0,00	0,00	77,07	2,27	19,25	1,10	0,00	0,31
Jakarta Pusat	38,07	42,32	16,48	3,13	0,00	0,00	0,00	77,71	16,70	5,24	0,35	0,00	0,00
Jakarta Barat	30,01	52,46	13,40	4,14	0,00	0,00	0,00	85,74	10,67	3,46	0,00	0,00	0,13
Jakarta Utara	29,24	53,83	16,22	0,45	0,25	0,00	0,00	81,92	12,92	4,60	0,46	0,00	0,10
DKI Jakarta	35,78	44,00	8,11	11,98	0,13	0,00	0,00	76,66	7,06	15,33	0,69	0,00	0,26

Sumber: Badan Pusat Statistik, Survei Sosial Ekonomi Nasional (SUSENAS)

A: Air Kemasan Bermerk

C: Leding

E: Sumur Terlindung

G: Lainnya

B: Air Isi Ulang

D: Sumur Bor/Pompa

F: Air Hujan

Lanjutan Tabel 5.3

Kabupaten/Kota	2023				
	A&B	C	D	E	F&G
(1)	(57)	(58)	(59)	(60)	(61)
Kepulauan Seribu	90,07	8,38	0,00	NA	NA
Jakarta Selatan	71,71	0,17	27,39	NA	-
Jakarta Timur	78,76	1,73	19,20	NA	-
Jakarta Pusat	77,92	19,37	2,61	-	-
Jakarta Barat	81,02	13,96	4,69	-	NA
Jakarta Utara	88,32	10,79	0,53	NA	NA
DKI Jakarta	79,39	7,64	12,57	0,18	NA

Sumber: Badan Pusat Statistik, Survei Sosial Ekonomi Nasional (SUSENAS)

A: Air Kemasan Bermerk

C: Leding

E: Sumur Terlindung

G: Lainnya

B: Air Isi Ulang

D: Sumur Bor/Pompa

F: Air Hujan



Tabel 5.4
Persentase Rumah Tangga yang Memiliki Akses terhadap Layanan Air Minum Layak
menurut Kabupaten/Kota di Provinsi DKI Jakarta, 2020 - 2023

Kabupaten/Kota	2020	2021	2022	2023
(1)	(2)	(3)	(4)	(5)
Kepulauan Seribu	95,57	93,97	86,96	91,51
Jakarta Selatan	99,54	89,23	98,01	99,85
Jakarta Timur	100,00	91,17	98,11	100,00
Jakarta Pusat	100,00	98,50	98,13	99,92
Jakarta Barat	99,92	97,85	98,91	99,13
Jakarta Utara	99,81	99,63	96,09	98,13
DKI Jakarta	99,84	94,54	97,93	99,42

Sumber: Badan Pusat Statistik, Survei Sosial Ekonomi Nasional (SUSENAS)





Tabel 5.5
 Persentase Rumah Tangga menurut Sumber Utama Air untuk Mandi/Cuci/dll dan Kabupaten/Kota
 di Provinsi DKI Jakarta, 2015 - 2023

Kabupaten/Kota	2015						2016					
	A	B	C	D	E	F	A	B	C	D	E	F
(1)	(2)	(3)	(4)	(5)	(6)	(7)	(8)	(9)	(10)	(11)	(12)	(13)
Kepulauan Seribu	2,56	0,98	94,96	0,43	1,07	0,00	0,38	16,85	58,57	0,45	16,68	7,07
Jakarta Selatan	5,77	91,41	2,40	0,42	0,00	0,00	4,21	85,47	2,64	0,00	0,00	7,68
Jakarta Timur	23,65	74,00	2,03	0,21	0,00	0,11	21,10	70,20	2,54	0,15	0,00	6,01
Jakarta Pusat	45,55	51,02	2,78	0,65	0,00	0,00	36,45	58,65	2,03	0,00	0,00	2,87
Jakarta Barat	32,34	65,89	0,79	0,98	0,00	0,00	41,58	55,06	0,35	0,00	0,00	3,01
Jakarta Utara	72,45	20,57	6,53	0,45	0,00	0,00	84,88	8,43	5,68	0,45	0,00	0,56
DKI Jakarta	34,62	63,01	2,03	0,32	0,00	0,02	35,74	54,3	3,75	0,45	0,08	5,68

Sumber: Survei Sosial Ekonomi Nasional (SUSENAS)

A: Leding

C: Sumur Terlindung

E: Air Hujan

B: Sumur Bor/Pompa

D: Sumur Tak Terlindung

F: Lainnya



Lanjutan Tabel 5.5

Kabupaten/Kota	2017						2018					
	A	B	C	D	E	F	A	B	C	D	E	F
(1)	(14)	(15)	(16)	(17)	(18)	(19)	(20)	(21)	(22)	(23)	(24)	(25)
Kepulauan Seribu	0,46	17,94	59,37	0,35	15,02	6,86	0,00	11,03	44,85	2,62	17,69	23,81
Jakarta Selatan	4,11	84,93	1,62	0,00	0,00	9,34	2,99	91,49	0,85	0,40	0,00	4,27
Jakarta Timur	20,38	70,03	4,49	0,12	0,00	4,98	22,03	70,20	1,49	0,00	0,00	6,28
Jakarta Pusat	38,28	57,45	1,43	0,00	0,00	2,84	42,66	53,34	1,36	0,00	0,00	2,64
Jakarta Barat	42,02	54,05	0,48	0,00	0,00	3,45	45,14	48,41	1,66	0,00	0,00	4,79
Jakarta Utara	85,88	8,58	4,26	0,39	0,00	0,89	82,71	10,98	4,27	0,17	0,00	1,87
DKI Jakarta	34,94	57,57	2,70	0,10	0,03	4,66	35,64	57,81	1,94	0,12	0,04	4,45

Sumber: Badan Pusat Statistik, Survei Sosial Ekonomi Nasional (SUSENAS)

A: Leding

C: Sumur Terlindung

E: Air Hujan

B: Sumur Bor/Pompa

D: Sumur Tak Terlindung

F: Lainnya



Lanjutan Tabel 5.5

Kabupaten/Kota	2019						2020					
	A	B	C	D	E	F	A	B	C	D	E	F
(1)	(26)	(27)	(28)	(28)	(30)	(31)	(32)	(33)	(34)	(35)	(36)	(37)
Kepulauan Seribu	0,46	16,31	72,44	5,19	2,60	3,00	5,63	26,15	61,12	5,53	1,57	0,00
Jakarta Selatan	4,35	92,92	2,64	0,09	0,00	0,00	3,10	95,66	0,70	0,54	0,00	0,00
Jakarta Timur	19,12	61,24	1,43	0,21	0,00	0,18	23,40	74,17	2,43	0,00	0,00	0,00
Jakarta Pusat	45,04	50,38	4,58	0,00	0,00	0,00	46,15	52,76	0,93	0,16	0,00	0,00
Jakarta Barat	40,39	57,73	1,80	0,08	0,00	0,00	40,87	58,25	0,74	0,14	0,00	0,00
Jakarta Utara	79,29	15,25	5,46	0,00	0,00	0,00	79,77	15,52	4,60	0,00	0,00	0,11
DKI Jakarta	34,06	61,47	4,35	0,11	0,01	0,00	35,11	62,70	1,99	0,18	0,00	0,02

Sumber: Badan Pusat Statistik, Survei Sosial Ekonomi Nasional (SUSENAS)

A: Leding

C: Sumur Terlindung

E: Air Hujan

B: Sumur Bor/Pompa

D: Sumur Tak Terlindung

F: Lainnya



Lanjutan Tabel 5.5

Kabupaten/Kota	2021						2022					
	A	B	C	D	E	F	A	B	C	D	E	F
(1)	(38)	(39)	(40)	(41)	(42)	(43)	(44)	(45)	(46)	(47)	(48)	(49)
Kepulauan Seribu	4,85	37,34	51,00	4,12	0,14	2,41	5,24	29,45	51,04	4,27	0,00	10,00
Jakarta Selatan	2,99	96,88	0,09	0,04	0,00	0,00	2,11	91,55	4,14	0,48	0,00	1,72
Jakarta Timur	21,42	76,01	2,03	0,54	0,00	0,00	17,85	76,39	3,52	0,00	0,00	2,24
Jakarta Pusat	47,22	52,21	0,57	0,00	0,00	0,00	40,21	53,82	2,63	0,12	0,00	3,24
Jakarta Barat	37,28	61,69	1,03	0,00	0,00	0,00	43,86	52,41	1,79	0,00	0,00	1,94
Jakarta Utara	79,55	17,63	2,82	0,00	0,00	0,00	75,35	16,83	3,35	0,50	0,00	3,97
DKI Jakarta	33,69	64,67	1,47	0,17	0,00	0,00	32,63	61,50	3,22	0,21	0,00	2,45

Sumber: Badan Pusat Statistik, Survei Sosial Ekonomi Nasional (SUSENAS)

A: Leding

C: Sumur Terlindung

E: Air Hujan

B: Sumur Bor/Pompa

D: Sumur Tak Terlindung

F: Lainnya



Lanjutan Tabel 5.5

Kabupaten/Kota	2023			
	A	B	C&D	E&F
(1)	(50)	(51)	(52)	(53)
Kepulauan Seribu	1,63	22,36	69,87	2,07
Jakarta Selatan	3,70	94,55	1,66	NA
Jakarta Timur	21,22	77,05	1,73	-
Jakarta Pusat	49,11	50,29	0,30	NA
Jakarta Barat	43,42	55,03	1,01	-
Jakarta Utara	81,79	13,89	2,56	NA
DKI Jakarta	35,89	61,91	1,71	0,17

Sumber: Badan Pusat Statistik, Survei Sosial Ekonomi Nasional (SUSENAS)

A: Leding

C: Sumur Terlindung

E: Air Hujan

B: Sumur Bor/Pompa

D: Sumur Tak Terlindung

F: Lainnya





Tabel 5.6
Persentase Rumah Tangga yang Memiliki Akses terhadap Layanan Sanitasi Layak
menurut Kabupaten/Kota di Provinsi DKI Jakarta, 2018 - 2023

Kabupaten/Kota	Tahun					
	2018	2019	2020	2021	2022	2023
(1)	(2)	(3)	(4)	(5)	(6)	(7)
Kepulauan Seribu	71,77	72,79	82,27	83,75	85,66	82,55
Jakarta Selatan	91,67	92,75	90,07	96,51	95,45	94,46
Jakarta Timur	94,55	95,36	97,81	96,73	94,32	94,19
Jakarta Pusat	86,90	87,53	90,05	89,56	92,35	93,09
Jakarta Barat	93,90	94,95	94,01	97,75	91,65	93,96
Jakarta Utara	89,21	89,51	89,58	90,61	88,92	90,96
DKI Jakarta	92,76	92,89	93,04	95,17	92,79	93,50

Sumber: Badan Pusat Statistik, Survei Sosial Ekonomi Nasional (SUSENAS)





Tabel 5.7
Persentase Rumah Tangga yang Memiliki Akses terhadap Hunian yang Layak
menurut Kabupaten/Kota di Provinsi DKI Jakarta, 2018 - 2023

Kabupaten/Kota	Tahun					
	2018	2019	2020	2021	2022	2023
(1)	(2)	(3)	(4)	(5)	(6)	(7)
Kepulauan Seribu	15,70	14,00	18,33	18,68	14,37	16,87
Jakarta Selatan	47,80	41,90	40,15	50,13	45,72	45,39
Jakarta Timur	40,00	41,30	44,53	47,16	38,99	41,29
Jakarta Pusat	27,30	29,70	30,40	32,61	31,46	36,66
Jakarta Barat	30,20	34,40	32,30	36,75	37,79	39,96
Jakarta Utara	20,40	16,30	19,25	24,91	22,93	26,57
DKI Jakarta	34,80	34,20	33,18	40,00	36,69	38,80

Sumber: Badan Pusat Statistik, Survei Sosial Ekonomi Nasional (SUSENAS)



TEKNOLOGI, INFORMASI, DAN KOMUNIKASI

PROVINSI DKI JAKARTA

Persentase Penduduk yang Mengakses Internet



Tahun 2023, penduduk pria lebih banyak mengakses internet sebesar **88,04%** dibandingkan penduduk wanita sebesar **84,99%**

Perilaku Pengguna Internet di DKI Jakarta Tahun 2023



Handphone
97,56%

Handphone menjadi media yang paling banyak digunakan dalam mengakses internet



Mencari informasi/berita
83,34%

Mencari informasi/berita menjadi tujuan yang paling banyak dalam mengakses internet



Rumah
96,21%

Rumah menjadi lokasi yang paling banyak dalam mengakses internet



Tabel 6.1
Persentase Penduduk yang Memiliki HP menurut Jenis Kelamin dan Kabupaten/Kota di Provinsi DKI Jakarta, 2018 - 2023

Kabupaten/Kota	2018			2019			2020		
	L	P	L+P	L	P	L+P	L	P	L+P
(1)	(2)	(3)	(4)	(5)	(6)	(7)	(8)	(9)	(10)
Kepulauan Seribu	70,95	64,48	67,70	67,30	55,34	61,31	64,91	53,85	59,36
Jakarta Selatan	81,63	76,71	79,17	81,78	77,61	79,69	82,52	79,15	80,83
Jakarta Timur	80,80	74,33	77,59	82,67	78,53	80,61	80,25	76,45	78,36
Jakarta Pusat	80,20	72,41	76,29	80,88	74,00	77,42	81,37	74,70	78,01
Jakarta Barat	76,81	69,84	73,35	79,10	72,59	75,87	80,04	72,42	76,25
Jakarta Utara	76,94	71,33	74,10	79,71	75,71	77,69	77,01	71,23	74,08
DKI Jakarta	79,27	73,04	76,16	80,90	75,94	78,42	80,20	74,93	77,57

Sumber: Badan Pusat Statistik, Survei Sosial Ekonomi Nasional (SUSENAS)



Lanjutan Tabel 6.1

Kabupaten/Kota	2021			2022			2023		
	L	P	L+P	L	P	L+P	L	P	L+P
(1)	(11)	(12)	(13)	(14)	(15)	(16)	(17)	(18)	(19)
Kepulauan Seribu	70,87	62,88	66,86	78,24	71,02	74,65	73,65	62,65	68,07
Jakarta Selatan	85,50	82,63	84,06	84,70	82,13	83,42	84,84	82,86	83,83
Jakarta Timur	84,16	79,05	81,59	85,04	81,96	83,51	85,81	82,27	84,02
Jakarta Pusat	81,45	74,81	78,11	85,68	79,71	82,74	84,50	79,82	82,15
Jakarta Barat	85,91	77,81	81,87	85,42	78,30	81,87	83,64	77,97	80,78
Jakarta Utara	83,22	79,73	81,45	82,73	75,81	79,30	82,98	79,37	81,13
DKI Jakarta	84,46	79,23	81,33	84,70	79,82	82,27	84,43	80,57	82,47

Sumber: Badan Pusat Statistik, Survei Sosial Ekonomi Nasional (SUSENAS)



Tabel 6.2
Persentase Penduduk yang Mengakses Internet menurut Jenis Kelamin dan Kabupaten/Kota
di Provinsi DKI Jakarta, 2018 - 2023

Kabupaten/Kota	2018			2019			2020		
	L	P	L+P	L	P	L+P	L	P	L+P
(1)	(2)	(3)	(4)	(5)	(6)	(7)	(8)	(9)	(10)
Kepulauan Seribu	43,71	40,81	42,25	54,61	45,34	49,96	60,93	52,26	56,58
Jakarta Selatan	73,01	68,12	70,56	79,38	73,83	76,60	83,31	79,52	81,41
Jakarta Timur	69,28	63,73	66,52	78,38	73,87	76,13	80,06	76,98	78,52
Jakarta Pusat	67,71	59,93	63,80	76,21	67,30	71,73	80,20	71,30	75,72
Jakarta Barat	67,76	60,26	64,04	73,78	67,81	70,82	79,42	73,77	76,61
Jakarta Utara	65,98	60,21	63,06	72,22	68,14	70,15	76,86	71,31	74,05
DKI Jakarta	68,95	62,83	65,89	76,17	70,74	63,83	80,03	75,20	77,61

Sumber: Badan Pusat Statistik, Survei Sosial Ekonomi Nasional (SUSENAS)



Lanjutan Tabel 6.2

Kabupaten/Kota	2021			2022			2023		
	L	P	L+P	L	P	L+P	L	P	L+P
(1)	(11)	(12)	(13)	(14)	(15)	(16)	(17)	(18)	(19)
Kepulauan Seribu	74,22	65,52	69,85	77,70	70,84	74,29	76,03	65,73	70,85
Jakarta Selatan	92,45	87,78	90,10	88,51	86,11	87,31	89,01	86,60	87,79
Jakarta Timur	87,87	82,84	85,34	88,55	84,99	86,78	88,87	86,41	87,63
Jakarta Pusat	83,07	77,47	80,25	84,72	79,26	82,03	89,22	84,41	86,81
Jakarta Barat	88,65	81,30	84,98	87,01	80,00	83,52	87,41	83,49	85,43
Jakarta Utara	86,13	81,67	83,86	84,45	77,49	81,00	85,99	83,46	84,69
DKI Jakarta	88,31	82,82	85,55	87,10	82,18	84,65	88,04	84,99	86,50

Sumber: Badan Pusat Statistik, Survei Sosial Ekonomi Nasional (SUSENAS)



Tabel 6.3
Persentase Penduduk yang Mengakses Internet menurut Media yang Digunakan dan Kabupaten/Kota
di Provinsi DKI Jakarta, 2019 - 2023

Kabupaten/Kota	2019					2020				
	PC/ Desktop	Laptop/ Notebook	Tablet	HP/Ponsel	Lainnya	PC/ Desktop	Laptop/ Notebook	Tablet	HP/Ponsel	Lainnya
(1)	(2)	(3)	(4)	(5)	(6)	(7)	(8)	(9)	(10)	(11)
Kepulauan Seribu	0,99	4,63	1,55	95,90	1,97	0,50	3,44	0,52	98,33	0,25
Jakarta Selatan	4,64	24,24	1,85	97,78	0,74	6,38	23,78	2,33	97,12	0,22
Jakarta Timur	3,94	21,52	3,46	97,19	1,10	6,43	21,38	1,93	98,28	0,05
Jakarta Pusat	4,66	20,23	4,28	96,70	1,09	8,11	21,18	2,03	98,13	0,27
Jakarta Barat	6,76	16,83	2,14	98,06	0,31	6,14	19,70	1,02	99,02	0,17
Jakarta Utara	6,09	17,09	1,34	97,85	0,56	6,09	19,28	1,63	98,28	0,25
DKI Jakarta	5,17	20,16	2,51	97,59	0,75	6,43	21,12	1,76	98,19	0,17

Sumber: Badan Pusat Statistik, Survei Sosial Ekonomi Nasional (SUSENAS)



Lanjutan Tabel 6.3

Kabupaten/Kota	2021				2022				2023			
	PC/ Desktop	Laptop/ Notebook/ Tablet	HP/ Ponsel	lainnya	PC/ Desktop	Laptop/ Notebook /Tablet	HP/ Ponsel	lainnya	PC/ Desktop	Laptop/ Notebook /Tablet	HP/ Ponsel	lainnya
(1)	(12)	(13)	(14)	(15)	(16)	(17)	(18)	(19)	(20)	(21)	(22)	(23)
Kepulauan Seribu	0,18	5,21	99,24	0,16	0,35	7,45	98,06	0,70	1,34	6,00	98,70	0,33
Jakarta Selatan	4,76	26,29	98,19	0,10	2,86	20,81	96,65	1,61	4,22	25,01	98,19	0,43
Jakarta Timur	3,71	23,84	98,43	0,37	3,16	22,20	96,46	0,52	3,14	25,77	96,57	1,09
Jakarta Pusat	6,01	22,52	98,16	0,67	3,63	16,71	96,31	0,13	3,51	17,38	98,42	0,17
Jakarta Barat	4,44	19,63	98,54	0,12	4,77	20,16	97,59	0,42	4,53	22,65	97,99	0,15
Jakarta Utara	3,69	18,49	97,39	0,42	4,22	14,08	96,16	0,87	3,03	17,85	97,28	0,78
DKI Jakarta	4,31	22,32	98,21	0,28	3,70	19,57	96,72	0,76	3,73	22,73	97,56	0,58

Sumber: Badan Pusat Statistik, Survei Sosial Ekonomi Nasional (SUSENAS)



Tabel 6.4
 Persentase Penduduk yang Mengakses Internet menurut Lokasi Menggunakan Internet dan Kabupaten/Kota
 di Provinsi DKI Jakarta, 2019 - 2023

Kabupaten/Kota	2019								2020						
	A	B	C	D	E	F	G	H	A	B	C	D	E	F	G
(1)	(2)	(3)	(4)	(5)	(6)	(7)	(8)	(9)	(10)	(11)	(12)	(13)	(14)	(15)	(16)
Kepulauan Seribu	94,25	16,75	27,33	11,18	34,43	8,43	21,08	9,67	96,73	46,68	23,13	10,95	36,46	12,95	47,20
Jakarta Selatan	97,15	31,28	41,15	12,02	29,53	6,75	24,58	4,77	97,95	34,91	41,66	12,56	26,38	20,65	27,10
Jakarta Timur	92,79	36,69	38,96	12,85	38,89	13,97	35,35	10,00	95,52	31,04	35,24	11,93	27,91	14,01	38,40
Jakarta Pusat	95,03	22,36	45,27	10,92	23,30	10,27	30,93	1,58	98,48	20,96	42,79	15,81	27,22	10,60	33,61
Jakarta Barat	96,86	35,48	42,39	11,39	29,36	9,20	25,85	3,96	97,86	39,23	43,33	11,71	29,02	15,51	29,68
Jakarta Utara	94,65	18,90	42,98	10,20	19,61	18,47	29,27	4,00	94,72	17,35	42,23	9,66	16,64	8,64	18,94
DKI Jakarta	95,23	31,00	41,45	11,71	30,02	11,63	29,29	5,70	96,76	30,82	40,43	11,98	25,95	14,70	30,15

Sumber: Badan Pusat Statistik, Survei Sosial Ekonomi Nasional (SUSENAS)

A: Rumah Sendiri

B: Bukan Rumah Sendiri

C: Tempat Bekerja/Kantor

D: Gedung Sekolah/Kampus

E: Tempat Umum (Gratis)

F: Tempat Umum (Berbayar)

G: Dalam Kondisi Bergerak

H : Lainnya



Lanjutan Tabel 6.4

Kabupaten/Kota	2021							2022					
	A	B	C	D	E	F	G	A	B	C	D	E&F	G
(1)	(17)	(18)	(19)	(20)	(21)	(22)	(23)	(24)	(25)	(26)	(27)	(28)	(29)
Kepulauan Seribu	97,13	32,54	19,09	3,35	27,93	14,39	33,90	96,50	23,42	23,24	11,13	52,50	36,15
Jakarta Selatan	97,41	23,66	36,50	4,36	14,31	10,29	31,94	92,55	16,29	31,93	11,49	35,69	21,49
Jakarta Timur	95,85	29,85	32,64	6,57	20,45	19,53	39,86	92,35	23,08	30,39	12,59	36,45	34,48
Jakarta Pusat	95,89	20,55	39,47	3,95	17,73	8,86	21,59	90,56	17,44	31,60	13,35	42,97	27,46
Jakarta Barat	97,85	32,18	37,89	3,98	19,87	15,70	29,40	95,23	32,54	35,15	11,27	34,44	33,18
Jakarta Utara	97,03	10,35	36,25	3,21	7,74	9,69	26,85	89,26	9,99	29,88	11,07	22,77	22,70
DKI Jakarta	96,90	24,97	35,95	4,65	16,56	13,95	31,79	92,45	21,26	31,90	11,83	34,11	28,74

Sumber: Badan Pusat Statistik, Survei Sosial Ekonomi Nasional (SUSENAS)

A: Rumah Sendiri

B: Bukan Rumah Sendiri

C: Tempat Bekerja/Kantor

D: Gedung Sekolah/Kampus

E: Tempat Umum (Gratis)

F: Tempat Umum (Berbayar)

G: Dalam Kondisi

Bergerak

H : Lainnya

Lanjutan Tabel 6.4

Kabupaten/Kota	2023					
	A	B	C	D	E&F	G
(1)	(30)	(31)	(32)	(33)	(34)	(35)
Kepulauan Seribu	96,35	29,03	27,33	9,90	57,13	36,13
Jakarta Selatan	97,58	26,81	38,69	14,60	40,63	29,13
Jakarta Timur	94,06	31,51	36,10	13,56	42,72	40,67
Jakarta Pusat	95,48	25,06	36,45	12,18	53,49	42,12
Jakarta Barat	98,69	36,64	39,91	13,81	51,76	30,51
Jakarta Utara	94,75	11,07	34,43	12,11	39,52	22,17
DKI Jakarta	96,21	27,72	37,33	13,48	44,90	32,63

Sumber: Badan Pusat Statistik, Survei Sosial Ekonomi Nasional (SUSENAS)

A: Rumah Sendiri

B: Bukan Rumah Sendiri

C: Tempat Bekerja/Kantor

D: Gedung Sekolah/Kampus

E: Tempat Umum (Gratis)

F: Tempat Umum (Berbayar)

G: Dalam Kondisi

Bergerak

H : Lainnya



Tabel 6.5
 Persentase Penduduk yang Mengakses Internet menurut Tujuan Menggunakan Internet dan Kabupaten/Kota
 di Provinsi DKI Jakarta, 2019 - 2023

Kabupaten/Kota	2019									
	A	B	C	D	E	F	G	H	I	J
(1)	(2)	(3)	(4)	(5)	(6)	(7)	(8)	(9)	(10)	(11)
Kepulauan Seribu	77,09	14,03	9,15	70,76	10,67	1,72	40,40	2,99	3,36	5,91
Jakarta Selatan	79,94	25,33	30,90	85,37	23,95	7,31	60,72	15,74	23,31	4,04
Jakarta Timur	78,02	21,73	25,63	89,08	19,65	6,31	63,93	12,73	14,72	14,24
Jakarta Pusat	80,35	23,12	27,66	83,62	22,61	5,11	63,80	14,62	16,91	2,22
Jakarta Barat	74,27	24,27	21,39	87,01	18,44	6,25	51,88	12,30	17,38	2,49
Jakarta Utara	74,20	15,17	17,15	84,92	14,63	5,55	63,10	11,75	12,92	5,13
DKI Jakarta	77,14	22,17	24,57	86,57	19,75	6,29	60,18	13,29	17,15	6,63

Sumber: Badan Pusat Statistik, Survei Sosial Ekonomi Nasional (SUSENAS)

A: Mendapat Informasi/Berita
 B: Proses Pembelajaran
 C: Mengirim/Menerima Email

D: Media Sosial
 E: Pembelian Barang/Jasa
 F: Penjualan Barang/Jasa

G: Hiburan
 H: Fasilitas Finansial
 I: Informasi Mengenai Barang/Jasa

J: Lainnya





Lanjutan Tabel 6.5

Kabupaten/Kota	2020									
	A	B	C	D	E	F	G	H	I	J
(1)	(12)	(13)	(14)	(15)	(16)	(17)	(18)	(19)	(20)	(21)
Kepulauan Seribu	80,81	24,20	13,50	83,68	24,97	3,45	69,61	5,10	7,39	15,73
Jakarta Selatan	74,03	27,06	24,87	89,70	28,82	7,10	64,83	14,85	23,88	4,17
Jakarta Timur	77,97	23,68	22,98	88,46	22,58	6,01	66,83	14,02	19,45	7,79
Jakarta Pusat	82,06	34,16	29,89	92,07	30,08	8,66	71,81	21,57	24,96	3,93
Jakarta Barat	74,94	23,73	19,17	92,78	24,82	7,04	65,87	14,90	15,03	3,27
Jakarta Utara	77,11	16,36	18,58	87,49	24,12	5,70	65,14	16,09	15,37	6,97
DKI Jakarta	76,56	24,16	22,34	89,93	25,44	6,68	66,30	15,40	19,16	5,42

Sumber: Badan Pusat Statistik, Survei Sosial Ekonomi Nasional (SUSENAS)

A: Mendapat Informasi/Berita

B: Proses Pembelajaran

C: Mengirim/Menerima Email

D: Media Sosial

E: Pembelian Barang/Jasa

F: Penjualan Barang/Jasa

G: Hiburan

H: Fasilitas Finansial

I: Informasi Mengenai Barang/Jasa

J: Lainnya



Lanjutan Tabel 6.5

Kabupaten/Kota	2021									
	A	B	C	D	E	F	G	H	I	J
(1)	(22)	(23)	(24)	(25)	(26)	(27)	(28)	(29)	(30)	(31)
Kepulauan Seribu	75,36	35,09	11,36	89,07	22,12	2,93	69,08	6,07	5,77	2,34
Jakarta Selatan	70,94	28,46	28,81	92,41	32,43	5,84	67,41	19,71	25,25	4,96
Jakarta Timur	75,78	31,66	25,94	89,84	30,30	6,80	70,17	17,67	25,26	11,04
Jakarta Pusat	80,51	28,63	32,42	86,80	32,04	12,11	60,10	19,49	23,89	5,02
Jakarta Barat	79,96	29,36	26,57	90,82	27,76	7,60	66,95	18,82	18,44	2,99
Jakarta Utara	69,87	25,37	23,07	90,70	28,98	6,52	55,76	17,21	11,56	8,22
DKI Jakarta	75,09	29,07	26,76	90,56	30,07	7,15	65,50	18,46	21,12	6,70

Sumber: Badan Pusat Statistik, Survei Sosial Ekonomi Nasional (SUSENAS)

A: Mendapat Informasi/Berita

B: Proses Pembelajaran

C: Mengirim/Menerima Email

D: Media Sosial

E: Pembelian Barang/Jasa

F: Penjualan Barang/Jasa

G: Hiburan

H: Fasilitas Finansial

I: Informasi Mengenai Barang/Jasa

J: Lainnya



Lanjutan Tabel 6.5

Kabupaten/Kota	2022									
	A	B	C	D	E	F	G	H	I	J
(1)	(32)	(33)	(34)	(35)	(36)	(37)	(38)	(39)	(40)	(41)
Kepulauan Seribu	89,64	22,53	18,75	57,10	33,20	9,47	64,74	7,17	20,75	17,01
Jakarta Selatan	77,83	24,10	23,96	67,34	24,30	4,59	55,96	17,82	28,57	5,56
Jakarta Timur	81,75	22,21	23,95	72,89	29,34	6,38	64,59	17,45	31,73	4,34
Jakarta Pusat	86,26	19,86	23,35	67,78	18,93	6,71	58,66	13,56	24,37	3,23
Jakarta Barat	74,05	20,81	20,83	76,26	25,49	7,34	62,09	19,74	27,12	2,53
Jakarta Utara	72,55	19,98	13,11	62,76	20,19	3,97	47,54	11,35	14,14	4,12
DKI Jakarta	77,87	21,73	21,34	70,35	24,91	5,86	58,75	16,75	26,37	4,06

Sumber: Badan Pusat Statistik, Survei Sosial Ekonomi Nasional (SUSENAS)

A: Mendapat Informasi/Berita

B: Proses Pembelajaran

C: Mengirim/Menerima Email

D: Media Sosial

E: Pembelian Barang/Jasa

F: Penjualan Barang/Jasa

G: Hiburan

H: Fasilitas Finansial

I: Informasi Mengenai Barang/Jasa

J: Lainnya



Lanjutan Tabel 6.5

Kabupaten/Kota	2023									
	A	B	C	D	E	F	G	H	I	J
(1)	(42)	(43)	(44)	(45)	(46)	(47)	(48)	(49)	(50)	(51)
Kepulauan Seribu	88,76	12,08	21,77	70,64	42,03	5,21	82,54	11,85	34,61	15,01
Jakarta Selatan	85,87	12,02	31,98	80,66	34,06	7,19	76,03	25,42	35,69	2,75
Jakarta Timur	84,05	15,76	28,24	79,05	37,62	5,19	74,58	22,48	37,24	6,61
Jakarta Pusat	80,81	12,35	24,80	73,69	29,71	5,12	82,92	23,99	28,33	4,91
Jakarta Barat	83,06	10,79	23,32	74,83	28,99	6,32	75,98	26,00	30,03	5,58
Jakarta Utara	80,51	10,99	20,26	75,45	27,39	4,95	82,74	21,37	29,30	5,86
DKI Jakarta	83,34	12,61	26,19	77,28	32,32	5,86	77,36	23,91	33,02	5,25

Sumber: Badan Pusat Statistik, Survei Sosial Ekonomi Nasional (SUSENAS)

A: Mendapat Informasi/Berita

B: Proses Pembelajaran

C: Mengirim/Menerima Email

D: Media Sosial

E: Pembelian Barang/Jasa

F: Penjualan Barang/Jasa

G: Hiburan

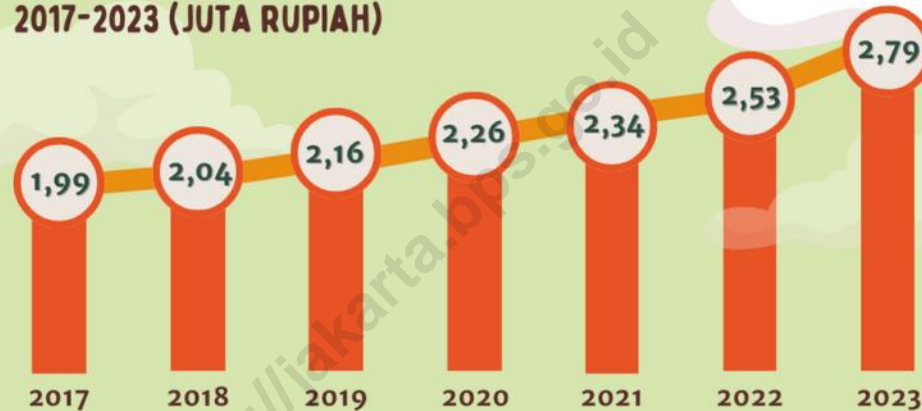
H: Fasilitas Finansial

I: Informasi Mengenai Barang/Jasa

J: Lainnya

KONSUMSI RUMAH TANGGA

RATA-RATA PENGELUARAN PER KAPITA SEBULAN 2017-2023 (JUTA RUPIAH)



Rata-rata pengeluaran per kapita sebulan di Provinsi DKI Jakarta **terus mengalami peningkatan** dari tahun **2017-2023**.

5

PENGELUARAN PER KAPITA TERBESAR PADA 2023

PERUMAHAN & FASILITAS
RUMAH TANGGA



35,55%

Rp992.514

ANEKA BARANG DAN JASA



16,44%

Rp458.995

MAKANAN & MINUMAN JADI



16,27%

Rp454.148

PAJAK, PUNGUTAN,
& ASURANSI



4,81%

Rp134.167

IKAN/UDANG/CUMI/KERANG



2,93%

Rp81.678



Tabel 7.1
Rata-rata Pengeluaran per Kapita Sebulan menurut Kabupaten/Kota di Provinsi DKI Jakarta (Rupiah), 2017 - 2023

Kabupaten/Kota	Tahun						
	2017	2018	2019	2020	2021	2022	2023
(1)	(2)	(3)	(4)	(5)	(6)	(7)	(8)
Kepulauan Seribu	1.098.258	1.480.124	1.122.235	1.190.579	1.219.497	1.315.976	1.315.101
Jakarta Selatan	1.974.244	2.288.243	2.625.288	2.717.039	2.506.431	2.648.405	2.743.643
Jakarta Timur	1.787.789	1.989.458	1.958.915	1.866.274	2.048.309	2.175.584	2.514.927
Jakarta Pusat	1.738.419	1.950.470	2.009.109	2.388.623	2.162.055	2.071.301	2.427.397
Jakarta Barat	2.174.386	1.860.142	2.144.622	2.236.259	2.200.196	2.776.298	3.006.799
Jakarta Utara	2.262.337	2.116.391	1.995.227	2.297.793	2.882.589	2.810.355	3.182.429
DKI Jakarta	1.997.446	2.039.157	2.156.113	2.257.991	2.336.429	2.525.347	2.791.715

Sumber: Badan Pusat Statistik, Survei Sosial Ekonomi Nasional (SUSENAS)





Tabel 7.2
Rata-rata Pengeluaran per Kapita Sebulan menurut Kelompok Barang
di Provinsi DKI Jakarta (Rupiah), 2017 - 2023

Kelompok Barang	Tahun						
	2017	2018	2019	2020	2021	2022	2023
(1)	(2)	(3)	(4)	(5)	(6)	(7)	(8)
Makanan							
Padi-Padian	49.904	60.142	56.533	57.157	63.208	65.881	68.498
Umbi-umbian	6.475	7.085	6.816	8.135	9.045	9.983	10.530
Ikan/udang/cumi/kerang	52.632	60.407	64.131	66.270	72.917	78.351	81.678
Daging	48.523	46.365	50.547	57.224	55.088	72.043	75.264
Telur dan Susu	51.554	54.405	54.346	63.285	61.394	59.820	65.306
Sayur-sayuran	50.800	49.718	47.432	62.057	70.778	71.974	74.256
Kacang-kacangan	11.575	12.498	12.733	13.729	15.341	16.624	17.416
Buah-buahan	37.208	41.722	42.573	46.322	43.491	48.289	51.816
Minyak dan kelapa	14.535	14.022	14.431	14.934	16.784	23.891	19.403
Bahan Minuman	18.174	18.372	18.213	18.714	19.841	21.242	21.617
Bumbu-bumbuan	9.597	11.843	11.425	13.557	14.709	17.517	16.778
Konsumsi lainnya	13.633	13.564	12.266	14.991	17.232	18.259	18.248

Sumber: Badan Pusat Statistik, Survei Sosial Ekonomi Nasional (SUSENAS)



Lanjutan Tabel 7.2

Kelompok Barang	Tahun						
	2017	2018	2019	2020	2021	2022	2023
(1)	(8)	(9)	(10)	(11)	(12)	(13)	(14)
Makanan dan minuman jadi	364.285	381.626	406.777	432.168	408.839	380.828	454.148
Rokok	68.933	76.078	79.226	76.142	72.500	68.620	80.938
Jumlah Makanan	797.828	847.847	877.449	944.687	923.933	953.321	1.055.896
Bukan Makanan							
Perumahan dan Fasilitas rumah tangga	669.618	696.987	726.430	730.930	826.264	989.272	992.514
Aneka barang dan jasa	313.604	299.535	311.207	334.799	348.886	370.552	458.995
Pakaian, alas kaki, dan tutup kepala	52.380	48.437	57.931	54.560	45.862	44.974	61.262
Barang tahan lama	60.257	53.082	75.992	77.202	61.408	42.892	67.973
Pajak, pungutan, dan asuransi	81.083	63.518	73.521	83.831	116.417	108.892	134.167
Keperluan pesta dan upacara	22.675	29.751	33.584	31.983	13.660	15.444	20.909
Jumlah Bukan Makanan	1.199.618	1.191.310	1.278.664	1.313.304	1.412.497	1.572.026	1.735.820
Jumlah	1.997.446	2.039.157	2.156.113	2.257.991	2.336.429	2.525.347	2.791.715

Sumber: Badan Pusat Statistik, Survei Sosial Ekonomi Nasional (SUSENAS)



Tabel 7.3
Rata-rata Konsumsi Kalori per Kapita Sehari menurut Kabupaten/Kota di Provinsi DKI Jakarta (Kcal), 2017 - 2023

Kabupaten/Kota	Tahun						
	2017	2018	2019	2020	2021	2022	2023
(1)	(2)	(3)	(4)	(5)	(6)	(7)	(8)
Kepulauan Seribu	2.331,79	2.574,79	2.096,23	2.102,31	2.035,26	2.098,96	2.073,21
Jakarta Selatan	2.111,92	2.184,43	2.251,87	2.196,50	2.167,29	2.102,26	2.161,62
Jakarta Timur	2.182,29	2.218,53	2.116,76	2.093,34	2.200,34	2.186,05	2.186,98
Jakarta Pusat	1.933,74	2.059,03	2.179,75	2.372,53	2.252,30	2.240,01	2.101,44
Jakarta Barat	2.129,56	2.290,34	2.164,59	2.237,83	2.226,91	2.073,63	1.975,45
Jakarta Utara	2.304,79	2.301,70	2.280,40	2.228,77	2.313,09	2.204,04	2.398,42
DKI Jakarta	2.153,62	2.229,75	2.191,06	2.198,72	2.223,32	2.146,87	2.157,83

Sumber: Badan Pusat Statistik, Survei Sosial Ekonomi Nasional (SUSENAS)





Tabel 7.4

Rata-rata Konsumsi Kalori per Kapita Sehari Bahan Makanan dan Makanan Jadi menurut Kabupaten/Kota di Provinsi DKI Jakarta (Kcal), 2017-2023

Kabupaten/Kota	Tahun					
	2017		2018		2019	
	Bahan Makanan	Makanan Jadi	Bahan Makanan	Makanan Jadi	Bahan Makanan	Makanan Jadi
(1)	(2)	(3)	(4)	(5)	(6)	(7)
Kepulauan Seribu	1.715,09	616,70	1.933,58	641,21	1.698,34	397,89
Jakarta Selatan	1.536,95	574,96	1.580,27	604,16	1.519,53	732,35
Jakarta Timur	1.618,55	563,75	1.598,93	619,60	1.541,45	575,31
Jakarta Pusat	1.239,99	693,76	1.321,19	737,84	1.380,37	799,38
Jakarta Barat	1.420,36	709,20	1.521,22	769,12	1.470,31	694,28
Jakarta Utara	1.557,56	747,23	1.543,48	758,22	1.470,41	809,99
DKI Jakarta	1.508,86	644,76	1.542,63	687,12	1.493,29	697,77

Sumber: Badan Pusat Statistik, Survei Sosial Ekonomi Nasional (SUSENAS)



Lanjutan Tabel 7.4

Kabupaten/Kota	Tahun							
	2020		2021		2022		2023	
	Bahan Makanan	Makanan Jadi	Bahan Makanan	Makanan Jadi	Bahan Makanan	Makanan Jadi	Bahan Makanan	Makanan Jadi
(1)	(8)	(9)	(10)	(11)	(12)	(13)	(14)	(15)
Kepulauan Seribu	1.693,28	409,03	1.682,08	335,82	1.756,48	345,78	1.721,31	351,90
Jakarta Selatan	1.540,33	656,17	1.612,55	548,66	1.648,37	450,59	1.628,59	533,03
Jakarta Timur	1.531,96	561,38	1.667,43	532,90	1.712,67	473,38	1.659,20	527,78
Jakarta Pusat	1.499,01	873,52	1.439,57	712,39	1.605,20	634,81	1.404,47	696,97
Jakarta Barat	1.465,85	771,98	1.536,95	630,24	1.518,47	555,16	1.421,77	553,68
Jakarta Utara	1.464,20	764,57	1.579,51	707,35	1.693,26	510,78	1.707,74	690,68
DKI Jakarta	1.503,35	695,37	1.617,87	605,45	1.638,15	508,72	1.580,37	577,46

Sumber: Badan Pusat Statistik, Survei Sosial Ekonomi Nasional (SUSENAS)



Tabel 7.5
Rata-rata Konsumsi Protein per Kapita Sehari menurut Kabupaten/Kota di Provinsi DKI Jakarta (Gram), 2017 - 2023

Kabupaten/Kota	Tahun						
	2017	2018	2019	2020	2021	2022	2023
(1)	(2)	(3)	(4)	(5)	(6)	(7)	(8)
Kepulauan Seribu	66,96	81,08	66,87	67,13	63,66	66,54	61,74
Jakarta Selatan	67,43	72,06	73,94	70,08	66,52	66,05	70,21
Jakarta Timur	69,66	72,62	68,37	66,12	69,67	70,47	70,43
Jakarta Pusat	59,33	63,40	68,65	77,51	71,72	68,67	69,14
Jakarta Barat	67,38	73,42	68,41	72,35	70,87	65,78	66,55
Jakarta Utara	73,97	76,08	75,08	72,07	75,81	70,26	78,30
DKI Jakarta	68,44	72,49	72,49	70,52	70,51	68,15	70,65

Sumber: Badan Pusat Statistik, Survei Sosial Ekonomi Nasional (SUSENAS)



KEMISKINAN PROVINSI DKI JAKARTA



JUMLAH (RIBU ORANG) DAN PERSENTASE PENDUDUK MISKIN DI DKI JAKARTA



Pandemi Covid-19 pada tahun 2020 berakibat melonjaknya jumlah dan persentase penduduk miskin di DKI Jakarta. Namun pada tahun 2023, persentase penduduk miskin **turun 0,25 persen** dibanding tahun 2022.



0,70
(DKI Jakarta, 2023)
**INDEKS KEDALAMAN
KEMISKINAN**

Sejak tahun 2017 hingga 2023, **Kep. Seribu** selalu memiliki nilai **Indeks Kedalaman Kemiskinan tertinggi** di antara kabupaten/kota lain di DKI Jakarta.

0,431
(DKI Jakarta, Maret 2023)
RASIO GINI

Rasio gini di DKI Jakarta selalu **meningkat sejak Maret 2020** hingga Maret 2022, tetapi menurun pada September 2022, dan kembali meningkat pada Maret 2023.

0,18
(DKI Jakarta, 2023)
**INDEKS KEPARAHAN
KEMISKINAN**

Sejak tahun 2017 hingga 2022, **Kep. Seribu** selalu memiliki nilai **Indeks Keparahan Kemiskinan tertinggi** di antara kabupaten/kota lain di DKI Jakarta.



Tabel 8.1
Perkembangan Penduduk Miskin di Provinsi DKI Jakarta dan Nasional, 2015 - 2023

Uraian	Tahun					
	2015		2016		2017	
	Maret	Sept	Maret	Sept	Maret	Sept
(1)	(2)	(3)	(4)	(5)	(6)	(7)
DKI Jakarta						
Jumlah Penduduk Miskin (ribu)	398,92	368,67	384,30	385,84	389,69	393,13
P0 (Tingkat Kemiskinan)	3,93	3,61	3,75	3,75	3,77	3,78
P1 (Kedalaman Kemiskinan)	0,517	0,274	0,457	0,433	0,488	0,612
P2 (Keparahan Kemiskinan)	0,104	0,044	0,083	0,075	0,097	0,149
Nasional						
Jumlah Penduduk Miskin (ribu)	28.592,79	28.513,60	28.076,77	27.764,33	27.771,22	26.582,99
P0 (Tingkat Kemiskinan)	11,22	11,13	10,86	10,70	10,64	10,12
P1 (Kedalaman Kemiskinan)	1,971	1,841	1,944	1,743	1,826	1,788
P2 (Keparahan Kemiskinan)	0,535	0,511	0,525	0,437	0,478	0,463

Sumber: Badan Pusat Statistik, Survei Sosial Ekonomi Nasional (SUSENAS)



Lanjutan Tabel 8.1

Uraian	Tahun					
	2018		2019		2020	
	Maret	Sept	Maret	Sept	Maret	Sept
(1)	(8)	(9)	(10)	(11)	(12)	(13)
DKI Jakarta						
Jumlah Penduduk Miskin (ribu)	373,12	372,26	365,55	362,30	480,86	496,84
P0 (Tingkat Kemiskinan)	3,57	3,55	3,47	3,42	4,53	4,69
P1 (Kedalaman Kemiskinan)	0,51	0,50	0,497	0,397	0,590	0,669
P2 (Keparahan Kemiskinan)	0,106	0,107	0,111	0,072	0,114	0,152
Nasional						
Jumlah Penduduk Miskin (ribu)	25.994,68	25.674,58	25.144,72	24.785,87	26.424,02	27.549,69
P0 (Tingkat Kemiskinan)	9,84	9,66	9,41	9,22	9,78	10,19
P1 (Kedalaman Kemiskinan)	1,72	1,63	1,553	1,497	1,606	1,750
P2 (Keparahan Kemiskinan)	0,443	0,414	0,374	0,362	0,381	0,471

Sumber: Badan Pusat Statistik, Survei Sosial Ekonomi Nasional (SUSENAS)

Lanjutan Tabel 8.1

Uraian	Tahun					
	2021		2022		2023	
	Maret	Sept	Maret	Sept	Maret	Sept
(1)	(14)	(15)	(16)	(17)	(18)	(19)
DKI Jakarta						
Jumlah Penduduk Miskin (ribu)	501,92	498,29	502,04	494,93	477,83	NA
P0 (Tingkat Kemiskinan)	4,72	4,67	4,69	4,61	4,44	NA
P1 (Kedalaman Kemiskinan)	642,00	753,00	0,77	0,68	0,70	NA
P2 (Keparahan Kemiskinan)	136,00	183,00	0,19	0,16	0,17	NA
Nasional						
Jumlah Penduduk Miskin (ribu)	27.542,77	26.503,65	26.161,16	26.363,27	25.900,00	NA
P0 (Tingkat Kemiskinan)	10,14	9,71	9,54	9,57	9,36	NA
P1 (Kedalaman Kemiskinan)	1,71	1,67	1,19	1,16	1,53	NA
P2 (Keparahan Kemiskinan)	0,42	0,42	0,29	0,26	0,38	NA

Sumber: Badan Pusat Statistik, Survei Sosial Ekonomi Nasional (SUSENAS)

Catatan: Susenas September 2023 tidak dilaksanakan



Tabel 8.2
Garis Kemiskinan Provinsi DKI Jakarta, 2015 - 2023

Uraian	Tahun					
	2015		2016		2017	
	Maret	Sept	Maret	Sept	Maret	Sept
(1)	(2)	(3)	(4)	(5)	(6)	(7)
GK (Rp/Kapita/Bulan)	487.388	503.038	510.359	520.690	536.546	578.247
GKM (Rp/Kapita/Bulan)	319.595	327.678	329.644	334.938	347.383	383.192
GKM (Persen)	65,57	65,14	64,59	64,33	64,74	66,27
GKNM (Rp/Kapita/Bulan)	167.793	175.360	180.715	185.752	189.163	195.055
GKNM (Persen)	34,43	34,86	35,41	35,67	35,26	33,73

Sumber: Badan Pusat Statistik, Survei Sosial Ekonomi Nasional (SUSENAS)

Keterangan :

GK = Garis Kemiskinan

GKM = Garis Kemiskinan Makanan

GKNM = Garis Kemiskinan Non Makanan



Lanjutan Tabel 8.2

Uraian	Tahun					
	2018		2019		2020	
	Maret	Sept	Maret	Sept	Maret	Sept
(1)	(8)	(9)	(10)	(11)	(12)	(13)
GK (Rp/Kapita/Bulan)	593.108	607.778	637.260	663.355	680.401	683.339
GKM (Rp/Kapita/Bulan)	394.158	408.791	429.915	451.918	466.156	467.847
GKM (Persen)	66,46	67,26	67,46	68,13	68,15	68,46
GKNM (Rp/Kapita/Bulan)	198.950	198.987	207.345	211.437	214.245	215.491
GKNM (Persen)	33,54	32,74	32,54	31,87	31,49	31,54

Sumber: Badan Pusat Statistik, Survei Sosial Ekonomi Nasional (SUSENAS)

Keterangan :

GK = Garis Kemiskinan

GKM = Garis Kemiskinan Makanan

GKNM = Garis Kemiskinan Non Makanan

Lanjutan Tabel 8.2

Uraian	Tahun					
	2021		2022		2023	
	Maret	Sept	Maret	Sept	Maret	Sept
(1)	(14)	(15)	(16)	(17)	(18)	(19)
GK (Rp/Kapita/Bulan)	697.638	715.052	738.955	773.370	792.515	NA
GKM (Rp/Kapita/Bulan)	479.332	490.918	508.239	534.819	548.628	NA
GKM (Persen)	68,71	68,65	68,78	69,15	69,23	NA
GKNM (Rp/Kapita/Bulan)	218.306	224.134	230.716	238.551	243.887	NA
GKNM (Persen)	31,29	31,35	31,22	30,85	30,77	NA

Sumber: Badan Pusat Statistik, Survei Sosial Ekonomi Nasional (SUSENAS)

Catatan: Susenas September 2023 tidak dilaksanakan

Keterangan :

GK = Garis Kemiskinan

GKM = Garis Kemiskinan Makanan

GKNM = Garis Kemiskinan Non Makanan



Tabel 8.3
Persentase Penduduk Miskin menurut Kabupaten/Kota di Provinsi DKI Jakarta, 2015 - 2023

Kabupaten/Kota	Tahun								
	2015	2016	2017	2018	2019	2020	2021	2022	2023
(1)	(2)	(3)	(4)	(5)	(6)	(7)	(8)	(9)	(10)
Kepulauan Seribu	11,40	12,58	12,98	11,98	12,09	14,87	15,06	14,11	13,13
Jakarta Selatan	3,41	3,27	3,14	2,83	2,73	3,43	3,56	3,52	3,10
Jakarta Timur	3,24	3,19	3,31	3,14	3,12	4,16	4,28	4,30	4,20
Jakarta Pusat	4,16	3,91	3,78	3,59	3,68	4,51	4,94	4,90	4,68
Jakarta Barat	3,64	3,38	3,45	3,39	3,25	4,25	4,31	4,22	4,09
Jakarta Utara	5,91	5,57	5,59	5,35	5,04	6,78	7,24	7,24	6,78
DKI Jakarta	3,93	3,75	3,77	3,57	3,47	4,53	4,72	4,69	4,44

Sumber: Badan Pusat Statistik, Survei Sosial Ekonomi Nasional (SUSENAS)





Tabel 8.4
Garis Kemiskinan (GK) menurut Kabupaten/Kota di Provinsi DKI Jakarta, 2015 - 2023

Kabupaten/Kota	Garis Kemiskinan (Rp/Kapita/Bulan)								
	2015	2016	2017	2018	2019	2020	2021	2022	2023
(1)	(2)	(3)	(4)	(5)	(6)	(7)	(8)	(9)	(10)
Kepulauan Seribu	500.171	520.073	552.622	576.713	629.315	661.852	670.785	701.088	743.820
Jakarta Selatan	567.685	594.380	620.712	680.167	729.256	782.730	792.684	842.630	891.580
Jakarta Timur	412.515	433.405	455.584	502.152	539.510	581.954	594.849	630.842	669.713
Jakarta Pusat	484.526	503.304	524.750	580.080	625.177	672.327	689.379	733.176	784.679
Jakarta Barat	408.818	421.968	443.561	490.331	517.646	557.802	570.330	599.514	657.247
Jakarta Utara	423.828	441.617	463.787	512.689	549.506	594.240	609.310	645.431	684.557
DKI Jakarta	487.388	510.359	536.546	593.108	637.260	680.401	697.638	738.955	792.515

Sumber: Badan Pusat Statistik, Survei Sosial Ekonomi Nasional (SUSENAS)





Tabel 8.5
Indeks Kedalaman Kemiskinan (P1) menurut Kabupaten/Kota di Provinsi DKI Jakarta, 2015 - 2023

Kabupaten/Kota	Tahun								
	2015	2016	2017	2018	2019	2020	2021	2022	2023
(1)	(2)	(3)	(4)	(5)	(6)	(7)	(8)	(9)	(10)
Kepulauan Seribu	1,47	0,58	2,09	1,70	1,95	2,31	2,61	1,75	1,52
Jakarta Selatan	0,39	0,27	0,38	0,29	0,39	0,48	0,62	0,79	0,37
Jakarta Timur	0,50	0,26	0,46	0,36	0,33	0,35	0,56	0,56	0,76
Jakarta Pusat	0,24	0,33	0,33	0,77	0,33	0,61	0,53	0,73	0,66
Jakarta Barat	0,25	0,45	0,40	0,55	0,46	0,63	0,56	0,65	0,59
Jakarta Utara	0,82	0,73	0,83	0,83	0,63	0,99	0,72	1,15	1,30
DKI Jakarta	0,52	0,46	0,52	0,51	0,50	0,59	0,64	0,77	0,70

Sumber: Badan Pusat Statistik, Survei Sosial Ekonomi Nasional (SUSENAS)





Tabel 8.6
Indeks Keparahan Kemiskinan (P2) menurut Kabupaten/Kota di Provinsi DKI Jakarta, 2015 - 2023

Kabupaten/Kota	Tahun								
	2015	2016	2017	2018	2019	2020	2021	2022	2023
(1)	(2)	(3)	(4)	(5)	(6)	(7)	(8)	(9)	(10)
Kepulauan Seribu	0,29	0,09	0,54	0,42	0,46	0,48	0,63	0,37	0,33
Jakarta Selatan	0,07	0,04	0,07	0,05	0,09	0,11	0,18	0,26	0,09
Jakarta Timur	0,12	0,04	0,10	0,06	0,08	0,05	0,13	0,13	0,20
Jakarta Pusat	0,02	0,04	0,06	0,25	0,05	0,15	0,11	0,15	0,18
Jakarta Barat	0,03	0,10	0,07	0,14	0,09	0,14	0,11	0,14	0,12
Jakarta Utara	0,19	0,17	0,19	0,18	0,14	0,21	0,12	0,30	0,39
DKI Jakarta	0,10	0,08	0,10	0,11	0,11	0,114	0,14	0,19	0,18

Sumber: Badan Pusat Statistik, Survei Sosial Ekonomi Nasional (SUSENAS)





Tabel 8.7

Gini Ratio dan Distribusi Pendapatan Penduduk menurut Kriteria Bank Dunia di Provinsi DKI Jakarta, 2015 - 2023

Uraian	Tahun					
	2015		2016		2017	
	Maret	Sept	Maret	Sept	Maret	Sept
(1)	(2)	(3)	(4)	(5)	(6)	(7)
Gini Ratio	0,431	0,421	0,411	0,397	0,413	0,409
Distribusi Pendapatan Kelompok Penduduk menurut Kriteria Bank Dunia						
- 40% yang berpendapatan rendah	16,02	16,57	16,03	16,49	16,09	17,16
- 40% yang berpendapatan sedang	33,61	33,48	36,28	37,29	35,73	34,30
- 20% yang berpendapatan tinggi	50,38	49,95	47,69	46,22	48,18	48,54

Sumber: Badan Pusat Statistik, Survei Sosial Ekonomi Nasional (SUSENAS)



Lanjutan Tabel 8.7

Uraian	Tahun					
	2018		2019		2020	
	Maret	Sept	Maret	Sept	Maret	Sept
(1)	(8)	(9)	(10)	(11)	(12)	(13)
Gini Ratio	0,394	0,390	0,394	0,391	0,399	0,400
Distribusi Pendapatan Kelompok Penduduk menurut Kriteria Bank Dunia						
- 40% yang berpendapatan rendah	17,16	17,42	17,30	17,52	17,25	17,53
- 40% yang berpendapatan sedang	36,03	36,33	36,09	35,46	35,11	34,42
- 20% yang berpendapatan tinggi	46,81	46,25	46,61	47,01	47,65	48,05

Sumber: Badan Pusat Statistik, Survei Sosial Ekonomi Nasional (SUSENAS)

Lanjutan Tabel 8.7

Uraian	Tahun					
	2021		2022		2023	
	Maret	Sept	Maret	Sept	Maret	Sept
(1)	(14)	(15)	(16)	(17)	(18)	(19)
Gini Ratio	0,409	0,411	0,423	0,412	0,431	NA
Distribusi Pendapatan Kelompok Penduduk menurut Kriteria Bank Dunia						
- 40% yang berpendapatan rendah	16,65	17,02	16,60	16,99	16,39	NA
- 40% yang berpendapatan sedang	35,34	35,20	33,22	34,32	32,30	NA
- 20% yang berpendapatan tinggi	48,00	47,78	50,18	48,69	51,32	NA

Sumber: Badan Pusat Statistik, Survei Sosial Ekonomi Nasional (SUSENAS)

Catatan: Susenas September 2023 tidak dilaksanakan

IPM, IPG, IDG

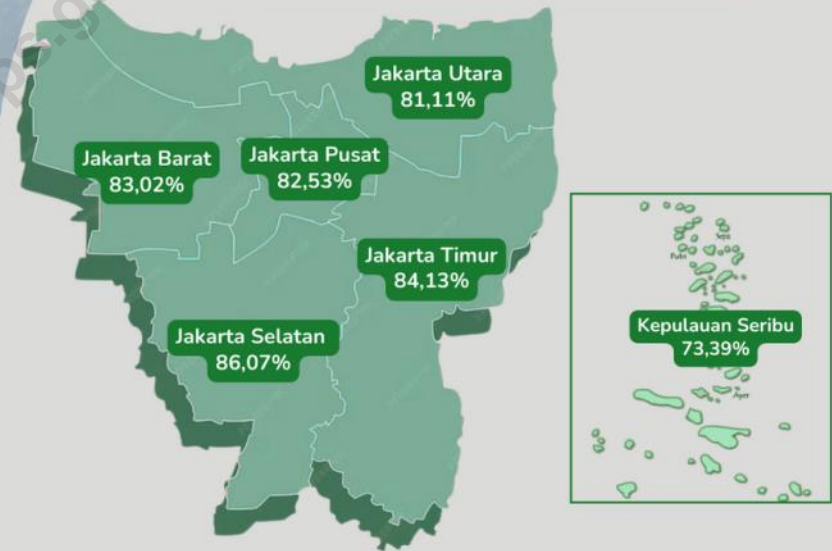
PROVINSI DKI JAKARTA

Persentase IPM, IPG, IDG
DKI Jakarta 2019-2023



*IPG dan IDG tahun 2023 belum dirilis

IPM DKI Jakarta menurut
Kabupaten/Kota tahun 2023



Pada tahun 2023, IPM DKI Jakarta mencapai 82,46%. Hal ini menunjukkan keberhasilan DKI Jakarta dalam upaya membangun kualitas hidup manusia



Tabel 9.1
Indeks Pembangunan Manusia (IPM) menurut Kabupaten/Kota di Provinsi DKI Jakarta, 2015 - 2023

Kabupaten/Kota	Tahun								
	2015	2016	2017	2018	2019	2020	2021	2022	2023
(1)	(2)	(3)	(4)	(5)	(6)	(7)	(8)	(9)	(10)
Kepulauan Seribu	68,84	69,52	70,11	70,91	71,40	71,63	72,10	72,79	73,39
Jakarta Selatan	83,37	83,94	84,13	84,44	84,75	84,72	84,90	85,21	86,07
Jakarta Timur	80,73	81,28	81,61	82,06	82,69	82,66	82,97	83,45	84,13
Jakarta Pusat	79,69	80,22	80,49	81,01	81,24	81,39	81,56	82,11	82,53
Jakarta Barat	79,72	80,34	80,47	80,88	81,21	81,38	81,76	82,51	83,02
Jakarta Utara	78,30	78,78	79,47	79,87	80,17	80,29	80,51	80,81	81,11
DKI Jakarta	78,99	79,60	80,06	80,47	80,76	80,77	81,11	81,65	82,46

Sumber: Badan Pusat Statistik, Survei Sosial Ekonomi Nasional (SUSENAS)





Tabel 9.2
Indeks Pembangunan Gender (IPG) menurut Kabupaten/Kota di Provinsi DKI Jakarta, 2014 - 2022

Kabupaten/Kota	Tahun								
	2014	2015	2016*	2017	2018	2019	2020	2021	2022
(1)	(2)	(3)	(4)	(5)	(6)	(7)	(8)	(9)	(10)
Kepulauan Seribu	92,60	92,49	NA	93,24	93,57	93,58	93,39	93,39	94,93
Jakarta Selatan	94,99	95,08	NA	95,71	96,07	96,29	96,14	96,28	93,69
Jakarta Timur	94,09	94,21	NA	94,59	94,79	95,50	95,48	95,44	96,48
Jakarta Pusat	96,21	96,56	NA	95,52	95,62	95,68	96,00	96,11	95,92
Jakarta Barat	95,06	95,23	NA	95,38	95,22	95,23	95,16	95,37	96,41
Jakarta Utara	93,36	93,19	NA	93,38	93,51	93,64	93,53	93,60	95,39
DKI Jakarta	94,60	94,72	94,98	94,70	94,70	94,71	94,63	94,84	93,84

Sumber: Badan Pusat Statistik, Survei Sosial Ekonomi Nasional (SUSENAS)

Catatan: *) Tidak menyajikan estimasi level kab/kota





Tabel 9.3
Indeks Pemberdayaan Gender (IDG) menurut Kabupaten/Kota di Provinsi DKI Jakarta, 2014 - 2022

Kabupaten/Kota	Tahun								
	2014	2015	2016*	2017	2018	2019	2020	2021	2022
(1)	(2)	(3)	(4)	(5)	(6)	(7)	(8)	(9)	(10)
Kepulauan Seribu	59,84	57,06	NA	61,08	59,98	63,03	63,41	64,15	64,21
Jakarta Selatan	71,89	72,27	NA	73,17	74,33	75,80	75,69	75,95	75,59
Jakarta Timur	69,21	70,04	NA	71,17	72,82	74,52	74,20	74,36	74,43
Jakarta Pusat	73,36	72,93	NA	74,71	75,72	77,42	77,17	77,57	77,75
Jakarta Barat	71,47	71,46	NA	71,66	73,32	75,20	74,93	74,87	74,92
Jakarta Utara	70,49	70,57	NA	72,12	73,36	74,79	75,15	75,34	75,61
DKI Jakarta	71,19	71,41	72,14	72,34	73,68	75,14	75,16	75,42	75,30

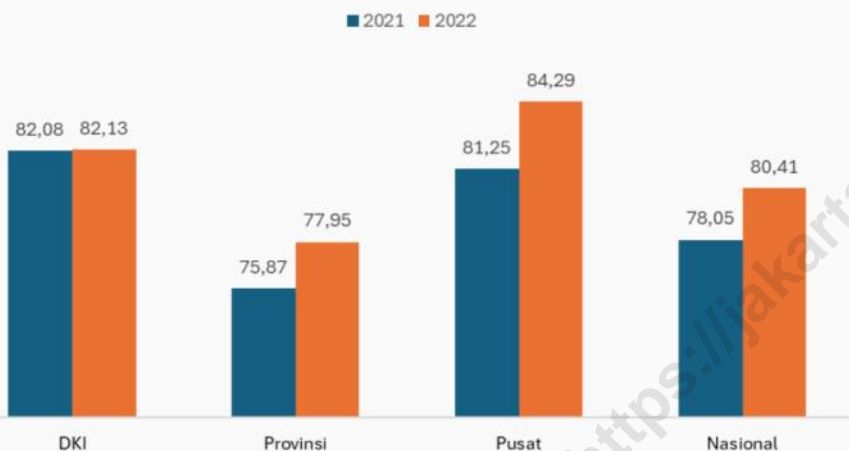
Sumber: Badan Pusat Statistik, Survei Sosial Ekonomi Nasional (SUSENAS)

Catatan: *) Tidak menyajikan estimasi level kab/kota



INDEKS DEMOKRASI INDONESIA (IDI), INDEKS KEBAHAGIAAN, DAN INDEKS PERILAKU ANTI KORUPSI

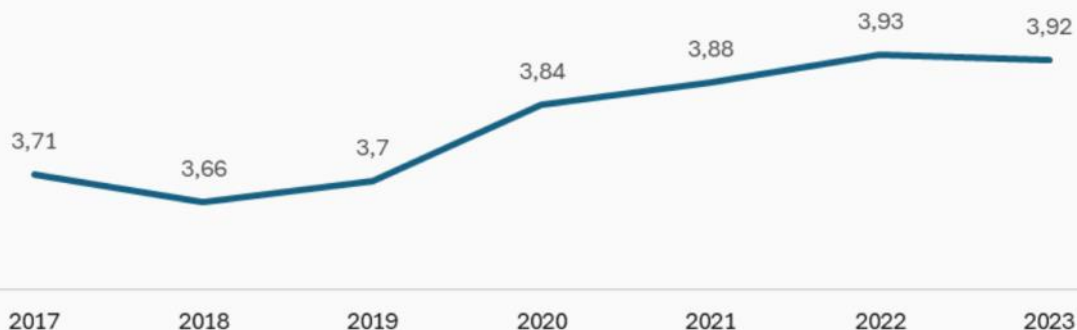
INDEKS DEMOKRASI INDONESIA (IDI) 2021 - 2022 (Metode Baru)



Keterangan:

- DKI adalah nilai IDI Provinsi DKI Jakarta
- Provinsi merupakan agregasi dari nilai IDI 34 provinsi
- Pusat adalah nilai IDI Pemerintah Pusat
- Nasional merupakan agregasi dari nilai Provinsi dan Pusat

INDEKS PERILAKU ANTI KORUPSI 2017 - 2023



Angka Indeks Perilaku Anti Korupsi yang semakin tinggi menunjukkan bahwa masyarakat berperilaku semakin antikorupsi



Tabel 10.1
Indeks Demokrasi Indonesia menurut Aspek di Provinsi DKI Jakarta dan Nasional, 2011—2020

Aspek Indeks Demokrasi	2011		2012		2013		2014		2015	
	DKI	Nasional	DKI	Nasional	DKI	Nasional	DKI	Nasional	DKI	Nasional
(1)	(2)	(3)	(4)	(5)	(6)	(7)	(8)	(9)	(10)	(11)
Indeks Demokrasi	77,81	65,48	77,72	62,63	71,18	63,72	84,70	73,04	85,32	72,82
A Kebebasan Sipil	89,94	80,79	88,11	77,94	88,72	79,00	91,72	82,62	89,64	80,30
B Hak-hak Politik	58,32	47,54	62,52	46,33	55,08	46,25	73,94	63,72	83,19	70,63
C Lembaga-lembaga Demokrasi	93,50	74,72	88,81	69,28	74,69	72,11	92,97	75,81	83,26	66,67

Sumber: Badan Pusat Statistik (BPS)



Lanjutan Tabel 10.1

Aspek Indeks Demokrasi	2016		2017		2018		2019		2020	
	DKI	Nasional	DKI	Nasional	DKI	Nasional	DKI	Nasional	DKI	Nasional
(1)	(12)	(13)	(14)	(15)	(16)	(17)	(18)	(19)	(20)	(21)
Indeks Demokrasi	70,85	70,09	84,73	72,11	85,08	72,39	88,29	74,92	89,21	73,66
A Kebebasan Sipil	81,11	76,45	87,73	78,75	95,09	78,46	91,01	77,20	93,27	79,40
B Hak-hak Politik	67,54	70,11	80,86	66,63	75,43	65,79	83,86	70,71	84,95	67,85
C Lembaga-lembaga Demokrasi	63,19	62,05	87,12	72,49	87,82	75,25	91,89	78,73	90,86	75,66

Sumber: Badan Pusat Statistik (BPS)



Tabel 10.2
Indeks Demokrasi Indonesia menurut Variabel pada Aspek Kebebasan Sipil di Provinsi DKI Jakarta dan Nasional, 2011—2020

Aspek dan Variabel Indeks Demokrasi	2011		2012		2013		2014		2015	
	DKI	Nasional	DKI	Nasional	DKI	Nasional	DKI	Nasional	DKI	Nasional
(1)	(2)	(3)	(4)	(5)	(6)	(7)	(8)	(9)	(10)	(11)
A Kebebasan Sipil	89,94	80,79	88,11	77,94	88,72	79,00	91,72	82,62	89,64	80,30
I Kebebasan berkumpul dan berserikat	100,00	91,70	55,00	80,28	98,75	86,06	91,25	84,62	97,66	86,65
II Kebebasan berpendapat	69,42	64,96	90,00	61,86	67,77	69,15	77,77	67,76	70,83	62,21
III Kebebasan berkeyakinan	98,08	84,80	98,21	88,79	98,21	81,13	100,00	83,22	97,42	80,50
IV Kebebasan dari diskriminasi	76,93	89,49	74,32	84,70	70,15	86,22	77,10	87,02	75,14	87,60

Sumber: Badan Pusat Statistik (BPS)



Lanjutan Tabel 10.2

Aspek dan Variabel Indeks Demokrasi (1)	2016		2017		2018		2019		2020	
	DKI (12)	Nasional (13)	DKI (14)	Nasional (15)	DKI (16)	Nasional (17)	DKI (18)	Nasional (19)	DKI (20)	Nasional (21)
A Kebebasan Sipil	81,11	76,45	87,73	78,75	95,09	78,46	91,01	77,20	93,27	79,40
I Kebebasan berkumpul dan berserikat	48,44	82,79	60,16	79,16	100,00	82,35	100,00	78,03	100,00	86,79
II Kebebasan berpendapat	62,48	72,17	20,83	65,97	83,30	66,17	20,17	64,29	44,47	56,06
III Kebebasan berkeyakinan	94,63	81,69	100,00	84,28	96,92	82,86	100,00	83,03	100,00	86,57
IV Kebebasan dari diskriminasi	66,79	87,43	93,47	90,74	93,47	91,77	93,47	92,35	93,47	90,88

Sumber: Badan Pusat Statistik (BPS)



Tabel 10.3

Indeks Demokrasi Indonesia menurut Variabel pada Aspek Hak-Hak Politik di Provinsi DKI Jakarta dan Nasional, 2011-2020

Aspek dan Variabel Indeks Demokrasi	2011		2012		2013		2014		2015	
	DKI	Nasional	DKI	Nasional	DKI	Nasional	DKI	Nasional	DKI	Nasional
(1)	(2)	(3)	(4)	(5)	(6)	(7)	(8)	(9)	(10)	(11)
B Hak-Hak Politik	58,32	47,54	62,52	46,33	55,08	46,25	73,94	63,72	83,19	70,63
V Hak memilih dan dipilih	52,64	50,11	52,98	50,26	52,64	50,31	77,18	75,27	77,26	75,26
VI Partisipasi politik dalam pengambilan keputusan dan pengawasan	64,01	45,97	72,06	44,52	57,52	45,61	70,71	50,28	89,13	60,59

Sumber: Badan Pusat Statistik (BPS)

<https://jakarta.bps.go.id>



Lanjutan Tabel 10.3

Aspek dan Variabel Indeks Demokrasi	2016		2017		2018		2019		2020	
	DKI	Nasional	DKI	Nasional	DKI	Nasional	DKI	Nasional	DKI	Nasional
(1)	(12)	(13)	(14)	(15)	(16)	(17)	(18)	(19)	(20)	(21)
B Hak-Hak Politik	67,54	70,11	80,86	66,63	75,43	65,79	83,86	70,71	84,95	67,85
V Hak memilih dan dipilih	77,48	75,26	77,48	75,55	77,48	75,77	85,66	79,27	85,66	79,41
VI Partisipasi politik dalam pengambilan keputusan dan pengawasan	57,60	61,24	84,24	56,16	73,37	54,28	82,07	56,72	84,24	54,00

Sumber: Badan Pusat Statistik (BPS)



Tabel 10.4

Indeks Demokrasi Indonesia menurut Variabel pada Aspek Lembaga-Lembaga Demokrasi di Provinsi DKI Jakarta dan Nasional, 2011—2020

Aspek dan Variabel Indeks Demokrasi	2011		2012		2013		2014		2015	
	DKI	Nasional	DKI	Nasional	DKI	Nasional	DKI	Nasional	DKI	Nasional
(1)	(2)	(3)	(4)	(5)	(6)	(7)	(8)	(9)	(10)	(11)
C Lembaga-Lembaga Demokrasi	93,50	74,72	88,81	69,28	74,69	72,11	92,97	75,81	83,26	66,67
VII Pemilu yang bebas dan adil	100,00	87,67	100,00	87,67	100,00	87,67	97,47	95,36	97,47	95,48
VIII Peran DPRD	67,09	47,39	61,89	35,53	67,38	35,62	66,26	39,51	67,88	42,90
IX Peran Partai politik	100,00	64,69	87,14	69,52	10,00	53,51	100,00	61,76	98,01	59,09
X Peran Birokrasi Pemerintah Daerah	99,93	88,58	99,93	88,58	99,93	88,58	100,00	99,38	57,56	53,11
XI Peran Peradilan yang independen	100,00	81,97	95,00	82,42	95,00	83,94	100,00	86,29	100,00	92,28

Sumber: Badan Pusat Statistik (BPS)



Lanjutan Tabel 10.4

Aspek dan Variabel Indeks Demokrasi	2016		2017		2018		2019		2020	
	DKI	Nasional	DKI	Nasional	DKI	Nasional	DKI	Nasional	DKI	Nasional
(1)	(12)	(13)	(14)	(15)	(16)	(17)	(18)	(19)	(20)	(21)
C Lembaga-Lembaga Demokrasi	63,19	62,05	87,12	72,49	87,82	75,25	91,89	78,73	90,86	75,66
VII Pemilu yang bebas dan adil	97,47	95,48	97,47	95,48	97,47	95,48	91,92	85,75	91,92	85,75
VIII Peran DPRD	66,00	46,76	73,39	59,78	74,49	58,92	66,60	61,74	76,47	64,94
IX Peran Partai politik	59,12	52,29	100,00	71,64	100,00	82,10	99,88	80,62	100,00	75,66
X Peran Birokrasi Pemerintah Daerah	4,52	47,51	68,04	56,26	70,16	55,74	98,80	62,58	85,57	59,72
XI Peran Peradilan yang independen	100,00	91,36	100,00	86,31	100,00	90,72	100,00	93,66	100,00	90,17

Sumber: Badan Pusat Statistik (BPS)



Tabel 10.5
Indeks Demokrasi Indonesia menurut Aspek
Provinsi DKI Jakarta, Tingkat Provinsi, Tingkat Pusat, dan Nasional, 2021—2022 (Metode Baru)

Aspek Indeks Demokrasi	2021				2022			
	DKI	Provinsi	Pusat	Nasional	DKI	Provinsi	Pusat	Nasional
(1)	(2)	(3)	(4)	(5)	(6)	(7)	(8)	(9)
Indeks Demokrasi	82,08	75,87	81,25	78,05	82,13	77,95	84,29	80,41
A Kebebasan	89,27	81,09	77,59	79,74	87,39	80,39	86,59	82,80
B Kesenjangan	85,67	77,17	81,51	78,86	85,34	79,52	81,47	80,28
C Kapasitas Lembaga Demokrasi	70,69	69,80	84,80	75,67	73,12	73,66	85,39	78,22

Sumber: Badan Pusat Statistik (BPS)

Keterangan:

- DKI adalah nilai IDI Provinsi DKI Jakarta
- Provinsi merupakan agregasi dari nilai IDI 34 provinsi
- Pusat adalah nilai IDI Pemerintah Pusat
- Nasional merupakan agregasi dari nilai Provinsi dan Pusat





Tabel 10.6
Indeks Demokrasi Indonesia menurut Variabel pada Aspek Kebebasan
Provinsi DKI Jakarta, Tingkat Provinsi, Tingkat Pusat, dan Nasional, 2021—2022 (Metode Baru)

Aspek Indeks Demokrasi	2021			2022		
	DKI	Provinsi	Pusat	DKI	Provinsi	Pusat
(1)	(2)	(3)	(4)	(5)	(6)	(7)
A KEBEBASAN	89,27	81,09	77,59	87,39	80,39	86,59
1 Terjaminnya kebebasan berkumpul, berekspresi, berserikat, dan berpendapat oleh aparat negara	97,45	84,00	47,13	94,95	80,63	88,51
2 Terjaminnya kebebasan berkumpul, berekspresi, berserikat, dan berpendapat antar masyarakat	80,91	76,28	-	87,38	74,10	-
3 Terjaminnya kebebasan berkeyakinan	100,00	88,41	100,00	70,56	86,15	92,34
4 Terjaminnya kebebasan berkumpul, berekspresi, berserikat, berpendapat, dan berkeyakinan dalam setiap kebijakan	100,00	84,01	89,66	100,00	83,69	88,51
5 Terjaminnya hak memilih dan dipilih dalam pemilu untuk seluruh kelompok masyarakat	98,05	82,00	-	98,05	82,00	-
6 Pemenuhan hak-hak pekerja	63,50	70,18	-	83,39	73,98	-
7 Pers yang bebas dalam menjalankan tugas dan fungsinya	75,38	77,71	72,11	79,42	78,71	75,92

Sumber: Badan Pusat Statistik (BPS)

Keterangan:

- DKI adalah nilai IDI Provinsi DKI Jakarta
- Provinsi merupakan agregasi dari nilai IDI 34 provinsi
- Pusat adalah nilai IDI Pemerintah Pusat





Tabel 10.7
Indeks Demokrasi Indonesia menurut Variabel pada Aspek Kesenjangan
Provinsi DKI Jakarta, Tingkat Provinsi, Tingkat Pusat, dan Nasional, 2021—2022 (Metode Baru)

Aspek Indeks Demokrasi	2021			2022		
	DKI	Provinsi	Pusat	DKI	Provinsi	Pusat
(1)	(2)	(3)	(4)	(5)	(6)	(7)
B KESETARAAN	85,67	77,17	81,51	85,34	79,52	81,47
8 Kesenjangan gender	99,46	91,62	100,00	99,30	92,36	100,00
9 Partisipasi masyarakat dalam memengaruhi kebijakan publik melalui lembaga perwakilan	100,00	77,38	76,10	100,00	91,34	70,16
10 Anti monopoli sumber daya ekonomi	73,50	63,51	-	76,83	65,31	-
11 Akses warga miskin pada perlindungan dan jaminan sosial	94,84	76,60	-	82,08	73,52	-
12 Kesenjangan Kesempatan Kerja Antar Wilayah	91,50	94,51	-	92,82	95,03	-
13 Akses Masyarakat terhadap Informasi Publik	71,94	71,90	69,84	80,66	76,85	75,35
14 Kesenjangan dalam pelayanan dasar	73,43	72,66	-	74,28	73,21	-

Sumber: Badan Pusat Statistik (BPS)

Keterangan:

- DKI adalah nilai IDI Provinsi DKI Jakarta
- Provinsi merupakan agregasi dari nilai IDI 34 provinsi
- Pusat adalah nilai IDI Pemerintah Pusat





Tabel 10.8
Indeks Demokrasi Indonesia menurut Variabel pada Aspek kapasitas Lembaga Demokrasi
Provinsi DKI Jakarta, Tingkat Provinsi, Tingkat Pusat, dan Nasional, 2021—2022 (Metode Baru)

Aspek Indeks Demokrasi	2021			2022		
	DKI	Provinsi	Pusat	DKI	Provinsi	Pusat
(1)	(2)	(3)	(4)	(5)	(6)	(7)
C KAPASITAS LEMBAGA DEMOGRAFI	70,69	69,80	84,80	73,12	73,66	85,39
15 Kinerja Lembaga Legislatif	17,86	54,35	33,33	46,15	54,36	60,00
16 Kinerja Lembaga Yudikatif	75,40	87,41	99,10	75,89	86,82	99,02
17 Netralitas Penyelenggara Pemilu	64,29	64,36	91,67	64,29	64,36	91,67
18 Putusan Pengadilan Tata Usaha Negara (PTUN) terkait kebijakan pejabat pemerintah	50,00	68,69	81,03	42,86	61,50	53,45
19 Jaminan pemerintah/pemerintah daerah terhadap pelestarian lingkungan dan ruang hidup masyarakat	54,43	72,21	-	54,65	73,07	-
20 Transparansi Anggaran dalam Bentuk Penyediaan Informasi APBN/D oleh Pemerintah	100,00	68,91	100,00	100,00	83,61	100,00
21 Kinerja birokrasi dalam pelayanan publik	87,60	78,02	80,00	88,00	81,36	82,60
22 Pendidikan Politik pada Kader Partai Politik	100,00	54,27	100,00	100,00	73,45	100,00

Sumber: Badan Pusat Statistik (BPS)

Keterangan:

- DKI adalah nilai IDI Provinsi DKI Jakarta
- Provinsi merupakan agregasi dari nilai IDI 34 provinsi
- Pusat adalah nilai IDI Pemerintah Pusat





Tabel 10.9
Indeks Kebahagiaan Provinsi DKI Jakarta dan Nasional
Tahun 2014, 2017, dan 2021

Rincian	Tahun		
	2014	2017	2021
(1)	(2)	(3)	(4)
DKI Jakarta	69,21	71,33	70,68
Nasional	68,28	70,69	71,49

Sumber: Badan Pusat Statistik (BPS)

<https://jakarta.bps.go.id>





Tabel 10.10
Indeks Perilaku Anti Korupsi Nasional
Tahun 2014 - 2023

Rincian	Tahun									
	2014	2015	2016*	2017	2018	2019	2020	2021	2022	2023
(1)	(2)	(3)	(4)	(5)	(6)	(7)	(8)	(9)	(10)	(11)
Nasional	3,61	3,59	NA	3,71	3,66	3,70	3,84	3,88	3,93	3,92

Sumber: Badan Pusat Statistik (BPS)

Catatan: *) Survei tidak dilakukan

<https://jakarta.bps.go.id>





DAFTAR PUSTAKA

- Badan Pusat Statistik Provinsi DKI Jakarta. (2023). Indikator Kesejahteraan Rakyat Provinsi DKI Jakarta 2023 . Jakarta: Badan Pusat Statistik Provinsi DKI Jakarta.
- Badan Pusat Statistik Provinsi DKI Jakarta. (2023). Keadaan Angkatan Kerja Provinsi DKI Jakarta 2022. Jakarta: Badan Pusat Statistik Provinsi DKI Jakarta.
- Badan Pusat Statistik Provinsi DKI Jakarta. (2023). Profil Kemiskinan Provinsi DKI Jakarta 2022. Jakarta: Badan Pusat Statistik Provinsi DKI Jakarta.
- Badan Pusat Statistik Provinsi DKI Jakarta. (2023). Proyeksi Penduduk Kabupaten/Kota Provinsi DKI Jakarta 2020-2035 Hasil Sensus Penduduk 2020. Jakarta: Badan Pusat Statistik Provinsi DKI Jakarta.
- Badan Pusat Statistik Provinsi DKI Jakarta. (2023). Statistik Kesejahteraan Rakyat Provinsi DKI Jakarta 2023. Jakarta: Badan Pusat Statistik Provinsi DKI Jakarta.

<https://jakarta.bps.go.id>



ST 2023
SENSUS PERTANIAN

BerAKHLAK
Berorientasi Pelayanan Akuntabel Kompeten
Harmonis Loyal Adaptif Kolaboratif
**# bangga
melayani
bangsa**

DATA

MENCERDASKAN BANGSA



**BADAN PUSAT STATISTIK
PROVINSI DKI JAKARTA**

Jalan Salemba Tengah No.36-38 Jakarta 10440

Telp. (021) 31928493 Faks. (021) 3152004

Homepage: <http://jakarta.bps.go.id> Email: bps3100@bps.go.id

