

**Kecamatan**  
**JAYALOKA DALAM ANGKA**  
*Jayaloka Sub-District in Figures*

**2019**



Kecamatan  
**JAYALOKA DALAM ANGKA**  
*Jayaloka Sub-District in Figures*

2019



# **Kecamatan Jayaloka Dalam Angka**

## ***Jayaloka Subdistrict in Figures***

### **2019**

**ISBN:**

**No. Publikasi/Publication Number:** 16050.1910

**Katalog/Catalog:** 1102001.1605060

**Ukuran Buku/Book Size:** 14,8 cm x 21 cm

**Jumlah Halaman/Number of Pages:** xiv + 82 halaman/pages

**Naskah/Manuscript:**

**Badan Pusat Statistik Kabupaten Musi Rawas**

*BPS-Statistics of of Musi Rawas Regency*

**Penyunting/Editor:**

**Badan Pusat Statistik Kabupaten Musi Rawas**

*BPS-Statistics of of Musi Rawas Regency*

**Desain Kover/Cover Designed:**

**Seksi Integrasi Pengolahan dan Diseminasi Statistik**

*Integrated Processing and Statistics Dissemination Section*

**Ilustrasi Kover/Cover Illustration:**

*Keterangan dalam Bahasa Indonesia/ Information in English*

**Diterbitkan oleh/Published by:**

**© BPS Kabupaten Musi Rawas/BPS-Statistics of Musi Rawas Regency**

**Dicetak oleh/Printed by:**

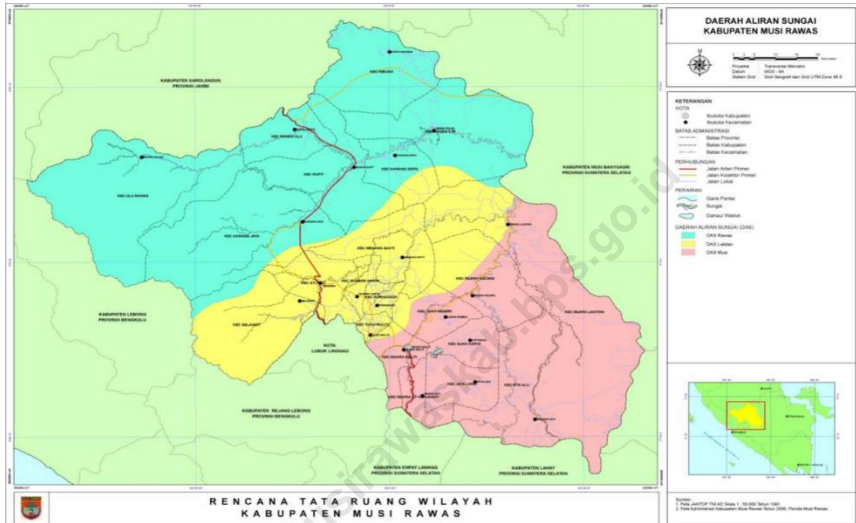
CV. Wadah Karya Grup

**Dilarang mengumumkan, mendistribusikan, mengomunikasikan, dan/atau menggandakan sebagian atau seluruh isi buku ini untuk tujuan komersial tanpa izin tertulis dari Badan Pusat Statistik**

*Prohibited to announce, distribute, communicate, and/or copy part or all of this book for commercial purpose without permission from BPS-Statistics Indonesia*

# PETA WILAYAH KABUPATEN MUSI RAWAS

## MAP OF MUSI RAWAS REGENCY





**KEPALA BPS KABUPATEN MUSI RAWAS**  
*CHIEF STATISTICIAN OF MUSI RAWAS REGENCY*



**Aldianda Maisal, SE**





## KATA PENGANTAR

**Kecamatan Jayaloka Dalam Angka 2019** merupakan publikasi tahunan yang diterbitkan oleh BPS Kabupaten Musi Rawas. Disadari bahwa publikasi ini belum sepenuhnya memenuhi harapan pihak pemakai data khususnya para perencana, namun diharapkan dapat membantu melengkapi penyusunan rencana pembangunan di Kecamatan Jayaloka.

Publikasi ini dapat terwujud berkat kerjasama dan bantuan dari berbagai pihak baik instansi pemerintah maupun swasta. Kepada semua pihak yang telah memberikan bantuan disampaikan penghargaan dan terima kasih yang sebesar –besarnya.

Walaupun publikasi ini telah disiapkan sebaik-baiknya, namun disadari masih ada kekurangan dan kesalahan yang terjadi. Untuk perbaikan publikasi ini, tanggapan dan saran yang bersifat konstruktif dari para pemakai sangat diharapkan.

Musi Rawas, September 2019

Kepala Badan Pusat Statistik

Kabupaten Musi Rawas

**Aldianda Maisal, SE.**





## **PREFACE**

***Jayaloka Subdistrict in Figures 2019** is an annual publication written by BPS Musi Rawas Regency. Honestly, this publication has not perfect yet and has not filled the user's hope, especially for the planners yet, but hopely it can help to equip compilation of development planning in this subdistrict.*

*This comprehensive publication has been made possible with the assistance and contribution from several governmental institutions and private organizations. To all parties who have been involved in the preparation of this publication, I would like to express my sincerest appreciation and gratitude.*

*Comments and constructive suggestions for the improvement of this publication are always welcome.*

*Musi Rawas, September 2019*

*Chief Statician of*

*Musi Rawas Regency*

**Aldianda Maisal, SE.**

# DAFTAR ISI/CONTENTS

	<b>Halaman</b>
	<i>Page</i>
<b>Kata Pengantar</b> .....	<b>vii</b>
<b>Preface</b> .....	<b>viii</b>
<b>Daftar Isi/Contents</b> .....	
<b>Daftar Tabel/List of Tables</b> .....	<b>x</b>
<b>Penjelasan Umum/Explanatory Notes</b> .....	<b>xiii</b>
<b>1. Geografi</b> .....	<b></b>
1.1 Keadaan Geografi/ <i>Geography Condition</i> .....	<b>5</b>
<b>2. Sosial dan Kesejahteraan Rakyat</b> .....	<b>7</b>
2.1 Pendidikan/ <i>Education</i> .....	<b>12</b>
2.2 Kesehatan/ <i>Health</i> .....	<b>13</b>
2.3 Agama/ <i>Religion</i> .....	<b>13</b>
<b>3. Pertanian</b> .....	<b>27</b>
3.1 Hortikultura/ <i>Horticulture</i> .....	<b>32</b>
3.2 Perkebunan/ <i>Estate Crops</i> .....	<b>32</b>
<b>4. Pariwisata</b> .....	<b>63</b>
4.1 Rumah Makan/ <i>Restaurant</i> .....	<b>66</b>
<b>5. Pemerintahan</b> .....	<b>69</b>
5.1 Wilayah Administratif/ <i>Administrative Area</i> .....	<b>72</b>
<b>6. Penduduk</b> .....	<b>75</b>
6.1 Kependudukan/ <i>Population</i> .....	<b>80</b>

## DAFTAR TABEL/LIST OF TABLES

	Halaman
	<i>Page</i>
<b>1. Geografi/ Geography .....</b>	<b>1</b>
<b>1.1 Keadaan Geografi/ Geography Condition .....</b>	<b>5</b>
<b>1.1.1 Luas Daerah dan Persentase terhadap Luas Kecamatan Menurut Kelurahan/Desa, (2018)/ Total Area and Percentage to Sub District's Area by Kelurahan/Village,2018 .....</b>	<b>6</b>
<b>2. Sosial dan Kesejahteraan Rakyat/ Social and Welfare.....</b>	<b>7</b>
<b>2.1 Pendidikan/ Education .....</b>	<b>14</b>
<b>2.1.1 Jumlah Fasilitas Sekolah Menurut Kelurahan/Desa dan Tingkat Pendidikan, 2011, 2014, 2018/ Number of Educational Facilities by Sub District and Educationa Level, 2011, 2014, 2018 .....</b>	<b>14</b>
<b>2.2 Kesehatan/Health .....</b>	<b>17</b>
<b>2.2.1 Jumlah Sarana Kesehatan Menurut Kelurahan/Desa, 2011, 2014 dan 2018/ Number of Health Facilities by Village, 2011, 2014 and 2018 .....</b>	<b>17</b>
<b>2.2.2 Jumlah Tenaga Kesehatan Menurut Kelurahan/Desa, 2018/ Number of Medical Personnel by Kelurahan/Village, 2018.....</b>	<b>20</b>
<b>2.2.3 Jumlah Rumah Sakit Umum, Rumah Sakit Khusus, Rumah Sakit Bersalin, Puskesmas, Klinik, Posyandu dan Polindes Menurut Kelurahan/Desa, 2017 dan 2018/ Number of General Hospital, Special Hospital, Maternity Hospital, Public Health Center, Clinic, Maternal &amp; Child Health Center ang Village Maternity by Kelurahan/Village, 2017 and 2018 .....</b>	<b>21</b>
<b>2.3 Agama/Religion.....</b>	<b>24</b>
<b>2.3.1 Jumlah Penduduk Menurut Kelurahan/Desa dan Agama yang Dianut, 2018/ Population by Kelurahan/Village and Religion, 2018 .....</b>	<b>24</b>
<b>2.3.2 Jumlah Tempat Ibadah Menurut Kelurahan/Desa, 2018/ Number of Places of Worship by Village, 2018 .....</b>	<b>25</b>
<b>3. Pertanian/ Agriculture.....</b>	<b>27</b>

<b>3.1</b>	<b>Hortikultura/<i>Horticulture</i> .....</b>	<b>33</b>
<b>3.1.1</b>	<b>Luas Panen Tanaman Sayuran Menurut Kelurahan/Desa dan Jenis Tanaman (ha), 2017 dan 2018/ <i>Harvested Area of Vegetables by Village and Kind of Plant (ha), 2017 and 2018</i> .....</b>	<b>33</b>
<b>3.1.2</b>	<b>Produksi Tanaman Sayuran Menurut Kelurahan/Desa dan Jenis Tanaman (ton), 2017 dan 2018/ <i>Production of Vegetables by Village and Kind of Plant (ton), 2017 and 2018</i> .....</b>	<b>36</b>
<b>3.1.3</b>	<b>Luas Panen Tanaman Sayuran dan Buah-Buahan Semusim Menurut Jenis Tanaman (ha), 2015 – 2018/ <i>Harvested Area of Seasonal Vegetables and Fruits by Kind of Plant, 2015 – 2018</i> .....</b>	<b>39</b>
<b>3.1.4</b>	<b>Produksi Tanaman Sayuran dan Buah-Buahan Semusim Menurut Jenis Tanaman (ton), 2015 – 2018/ <i>Production of Seasonal Vegetables and Fruits by Kind of Plant (ton), 2015 -2018</i>.....</b>	<b>40</b>
<b>3.1.5</b>	<b>Luas Panen Tanaman Biofarmaka Menurut Kelurahan/Desa dan Jenis Tanaman (m<sup>2</sup>), 2017 dan 2018/ <i>Harvested Area of Medicinal Plants by Village and Kind of Plant (m<sup>2</sup>), 2017 and 2018</i> .....</b>	<b>41</b>
<b>3.1.6</b>	<b>Produksi Tanaman Biofarmaka Menurut Kelurahan/Desa dan Jenis Tanaman (kg), 2017 dan 2018/ <i>Production of Medicinal Plants by Village and Kind of Plant (kg), 2017 and 2018</i> .....</b>	<b>43</b>
<b>3.1.7</b>	<b>Luas Panen Tanaman Biofarmaka Menurut Jenis Tanaman (m<sup>2</sup>), 2015 – 2018/ <i>Harvested Area of Medicinal Plants by Kind of Plant (m<sup>2</sup>), 2015 -2018</i> .....</b>	<b>45</b>
<b>3.1.8</b>	<b>Produksi Tanaman Biofarmaka Menurut Jenis Tanaman (kg), 2015 – 2018/ <i>Production of Medicinal Plants by Kind of Plant (kg), 2015 -2018</i>.....</b>	<b>46</b>
<b>3.1.9</b>	<b>Luas Panen Tanaman Hias Menurut Kelurahan/Desa dan Jenis Tanaman (m<sup>2</sup>), 2017 dan 2018/ <i>Harvested Area of Ornamental Plants by Village and Kind of Plant (m<sup>2</sup>), 2017 and 2018</i>.....</b>	<b>47</b>
<b>3.1.10</b>	<b>Produksi Tanaman Hias Menurut Kelurahan/Desa dan Jenis Tanaman (tangkai), 2017 dan 2018/ <i>Production of Ornamental Plants by Village and Kind of Plant (stalks), 2017 and 2018</i> .....</b>	<b>49</b>
<b>3.1.11</b>	<b>Luas Panen Tanaman Hias Menurut Jenis Tanaman (m<sup>2</sup>), 2015 – 2018/ <i>Harvested Area of Ornamentals Plants by Kind of Plant (m<sup>2</sup>), 2015 -2018</i> .</b>	<b>51</b>

3.1.12	Produksi Tanaman Hias Menurut Jenis Tanaman (tangkai), 2015 – 2018/ <i>Production of Ornamentals Plants by Kind of Plant (stalks), 2015 -2018 ...</i>	52
3.1.13	Produksi Buah-Buahan Menurut Kelurahan/Desa dan Jenis Tanaman (ton), 2017 dan 2018/ <i>Production of Fruits by Village and Kind of Plant (ton), 2017 and 2018 .....</i>	53
3.1.14	Produksi Buah-Buahan dan Sayuran Tahunan Menurut Jenis Tanaman (ton), 2015-2018/ <i>Production of Annual Fruits and Vegetables by Kind of Plant (ton), 2015 -2018 .....</i>	55
3.2	Perkebunan/ <i>Estate Crops .....</i>	56
3.2.1	Luas Areal Tanaman Perkebunan Menurut Kelurahan/Desa dan Jenis Tanaman (ha), 2017 dan 2018/ <i>Planted Area of Estate Crops by Village and Kind of Plant (ha), 2017 and 2018 .....</i>	56
3.2.2	Produksi Tanaman Perkebunan Menurut Kelurahan/Desa dan Jenis Tanaman (ton), 2017 dan 2018/ <i>Production of Estate Crops by Village and Kind of Plant (ton), 2017 and 2018.....</i>	59
4.	Pariwisata/ <i>Tourism .....</i>	63
4.1	Rumah Makan/ <i>Restaurant .....</i>	67
5.	Pemerintahan/ <i>Government.....</i>	69
5.1	Wilayah Administratif/ <i>Administrative Area .....</i>	73
5.1.1	Nama-nama Kepala Desa/Lurah di Kecamatan Tahun 2018/ <i>Names of Village Heads in Districts 2018.....</i>	73
5.1.2	Jumlah Satuan Lingkungan Setempat (SLS) Menurut Desa/Kelurahan, 2018/ <i>Numbers of Local Environmental Unit by Villages, 2018.....</i>	74
6.	Penduduk/ <i>Population .....</i>	75
6.1	Kependudukan/ <i>Population.....</i>	81
6.1.1	Penduduk, Distribusi Penduduk, Kepadatan Penduduk, Rasio Jenis Kelamin Penduduk Menurut Kelurahan/Desa di Kecamatan Jayaloka, 2018/ <i>Population, Percentage Distribution of Population, Population Density, and Population Sex Ratio by Kelurahan/Village in Jayaloka Sub District, 2010, 2017, dan 2018.....</i>	81

## PENJELASAN UMUM/EXPLANATORY NOTES

Tanda-tanda, satuan-satuan, dan lain-lainnya yang digunakan dalam publikasi ini adalah sebagai berikut:

*Symbols, measurement units, and acronyms which are used in this publication, are as follows:*

### TANDA-TANDA/SYMBOLS

Data tidak tersedia/ <i>Data not available</i>	:	...
Tidak ada atau nol/ <i>Null or zero</i>	:	—
Data dapat diabaikan/ <i>Data negligible</i>	:	0
Tanda decimal/ <i>Decimal point</i>	:	,
Data tidak dapat ditampilkan/ <i>Not applicable</i>	:	NA
Angka perkiraan/ <i>Estimated figures</i>	:	<sup>e</sup>
Angka sementara/ <i>Preliminary figures</i>	:	<sup>x</sup>
Angka sangat sementara/ <i>Very preliminary figures</i>	:	<sup>xx</sup>
Angka diperbaiki/ <i>Revised figures</i>	:	<sup>r</sup>

### SATUAN/UNITS

barel/ <i>barrel</i>	:	158,99 liter/ <i>litres</i> = 1/6,2898
m <sup>3</sup>		
hektar (ha)/ <i>hectare (ha)</i>	:	10 000 m <sup>2</sup>
kilometer (km)/ <i>kilometres (km)</i>	:	1 000 meter/ <i>meters (m)</i>
knot/ <i>knot</i>	:	1,8523 km/jam (km/hour)
kuintal/ <i>quintal</i>	:	100 kg
KWh	:	1 000 Watt <i>hour</i>
MWh	:	1 000 KWh
liter (untuk beras)/ <i>litre (for rice)</i>	:	0,80 kg
ons/ <i>ounce</i>	:	28,31 gram/ <i>grams</i>
ton	:	1 000 kg

Satuan lain: buah, dus, butir, helai/lembar, kaleng, batang, pulsa, ton kilometer (ton-km), jam, menit, persen (%).

*Other units: unit, pack, pieces, sheet, tin, pulse, ton-kilometres(ton-km), hour, minute, percent (%).*

Perbedaan angka di belakang koma disebabkan oleh pembulatan angka.

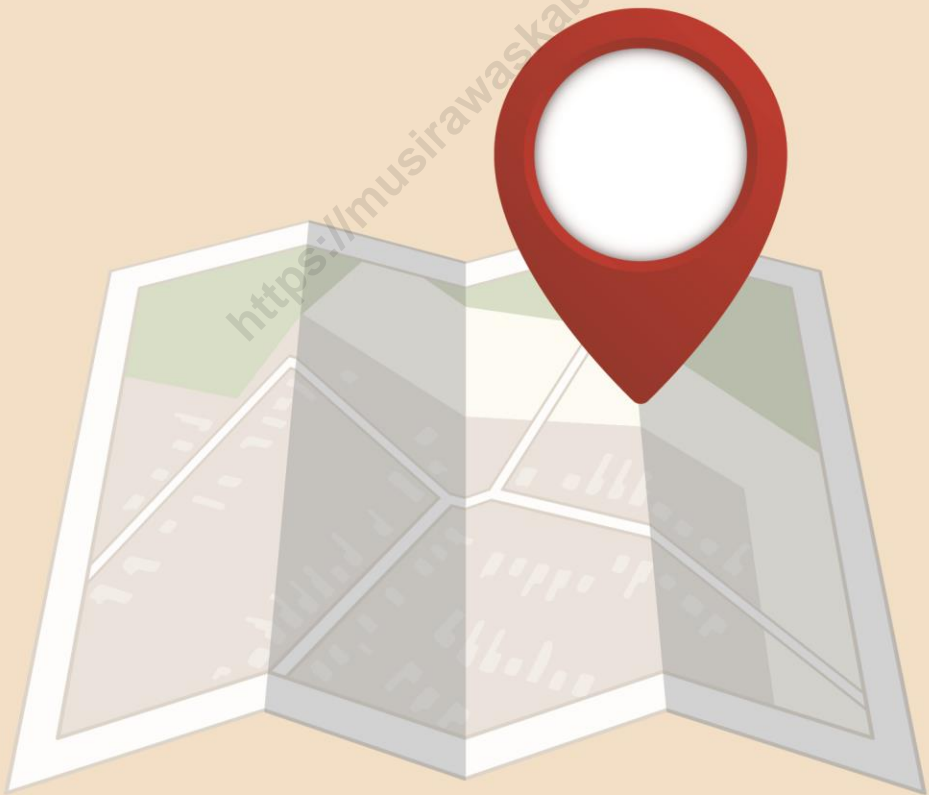
*The difference in decimal numbers is caused by rounding*



**Bab**  
*Chapter*



# **Geografi** *Geography*







**PENJELASAN TEKNIS**

1. Badan Pusat Statistik (BPS) telah melakukan pendataan Potensi Desa (Podes) sejak tahun 1980. Sejak saat itu, Podes dilaksanakan secara rutin sebanyak 3 kali dalam kurun waktu sepuluh tahun untuk mendukung kegiatan Sensus Penduduk, Sensus Pertanian, ataupun Sensus Ekonomi. Dengan demikian, fakta penting terkait ketersediaan infrastruktur dan potensi yang dimiliki oleh setiap wilayah dapat dipantau perkembangannya secara berkala dan terus menerus.
2. Sejak tahun 2008, pendataan Podes mengalami perubahan dengan adanya penambahan kuesioner suplemen kecamatan dan Kecamatan di Kabupaten Musi Rawas. Penambahan kuesioner tersebut bertujuan untuk meningkatkan manfaat data Podes bagi para konsumen data dan pemerintah daerah dalam perencanaan pembangunan wilayah.
3. Data Podes merupakan satu-satunya sumber data kewilayahan yang muatannya beragam dan memberi gambaran tentang situasi pembangunan suatu wilayah (regional). Ini berbeda dengan data dari hasil pendekatan rumah tangga yang lebih menekankan pada dimensi

**TECHNICAL NOTES**

1. *BPS-Statistics Indonesia has already recorded village potential (Podes) since 1980. Since then, Podes regularly implemented 3 (three) times within ten years to support the activities of the Population Census, Agriculture Census, or Economic Census. Thus, important facts related to the availability of infrastructure and the potential possessed by each region can be monitored regularly and continually.*
2. *Since 2008, Podes has been changed especially in providing additional information from subdistrict and Sub District in Musi Rawas Regency, using separate questionnaires. The goal of these changes is to provide more benefits for data users and local government in regional development planning.*
3. *Podes data is the only one Source of spatial data consisting of various information and providing a picture of development progress in a region. The Podes data are different from data resulted from household surveys focusing on the dimension of sectoral activities. Both kind of data are*

aktivitas sektoral. Keduanya sama penting dan menjadi kekayaan BPS.

**4. Cakupan Wilayah**

Pencacahan Podes dilakukan secara sensus terhadap seluruh wilayah administrasi pemerintahan terendah setingkat desa (yaitu desa, kelurahan, nagari, Unit Permukiman Transmigrasi (UPT)) yang masih dibina oleh kementerian terkait.

**5. Sungai** adalah aliran air yang besar (biasanya buatan alam).

*important and become the trade mark of BPS on the data richness aspect.*

**4. Podes Coverage**

*Podes enumeration is implemented as a census of the lowest governmental administrative region equivalent to village (i.e. village, sub-district, nagari, and Transmigration Settlement Unit which is still fostered by the relevant ministries).*

**5. The river** is large stream of water (usually made in nature).

**ULASAN****DESCRIPTION****1.1 Keadaan Geografi**

Kecamatan Jayaloka berjarak sekitar 42 kilometer dari ibukota Kabupaten Musi Rawas. Merupakan salah satu kecamatan yang terletak di bagian selatan Kabupaten Musi Rawas. Dengan batas-batas geografis sebagai berikut.

- Sebelah utara berbatasan dengan Kecamatan Sukakarya
- Sebelah selatan berbatasan dengan Kecamatan Tiang Pumpung Kepungut
- Sebelah barat berbatasan dengan Kecamatan Tiang Pumpung Kepungut
- Sebelah timur berbatasan dengan Kecamatan BTS Ulu

Luas total wilayah Kecamatan Jayaloka adalah 16.045,82 Ha yang terbagi lagi menjadi 13 wilayah desa/kelurahan.

Wilayah kecamatan ini merupakan daerah bukan pantai, serta merupakan daerah aliran sungai.

**1.1 Geography Condition**

*Jayaloka sub-district is about 42 kilometers from the capital of Musi Rawas Regency. It is a district located in the southern part of Musi Rawas Regency. With geographical boundaries as follows.*

- *North side is bordered by Sukakarya District*
- *The south is bordered by the Tiang Pumpung Kepungut Subdistrict*
- *West side is bordered by Tiang Pumpung Kepungut District*
- *East side is bordered by Ulu BTS Subdistrict*

*The total area of Jayaloka Subdistrict is 16,045.82 Ha which is further divided into 13 village / kelurahan areas.*

*This sub-district area is a non-coast area, and is a watershed area.*

Tabel /Table 1.1.1  
 Luas Daerah dan Persentase terhadap Luas Kecamatan, (2018)  
*Total Area and Percentage to Subdistrict's Area, (2018)*

Kelurahan/Desa Village	Luas <sup>1</sup> (km <sup>2</sup> ) Total Area <sup>1</sup> (square.km)	Persentase terhadap Luas Kecamatan Percentage to Subdistrict
(1)	(2)	(3)
1. Margatunggal	1 990,97	12,41
2. Sidodadi	372,92	2,32
3. Sukowono	164,09	1,02
4. Bumirejo	133,58	0,83
5. Margoyoso	525,46	3,27
6. Giriyo	1 890,10	11,78
7. Ngestiboga II	2 590,98	16,15
8. Kertosono	1 692,80	10,55
9. Purwodadi	391,70	2,44
10. Donorojo	1 480,17	9,22
11. Ngestiboga I	1 514,91	9,44
12. Margatani	1 837,45	11,45
13. Ngestikarya	1 460,69	9,10
<b>Jayaloka</b>	<b>16 045,82</b>	<b>100.00</b>

Catatan/Note: <sup>1</sup> Berdasarkan Peraturan Menteri Dalam Negeri Nomor 137 Tahun 2017 tanggal 29 Desember 2017/Based on Minister of Home Affairs Regulation Number 137/2017, December 29, 2017

Sumber/Source: Bagian Tata Pemerintahan Kabupaten Musi Rawas/ Musi Rawas Regency Governance Section

# **Sosial dan Kesejahteraan Rakyat** *Social and Welfare*





**PENJELASAN TEKNIS**

**TECHNICAL NOTES**

1. **Jalur Pendidikan di Indonesia** terdiri atas 1) pendidikan formal, 2) pendidikan nonformal, dan 3) pendidikan informal yang ketiganya dapat saling melengkapi dan memperkaya (Undang-Undang No. 20 Tahun 2014 tentang Sistem Pendidikan Nasional).
  2. **Jenjang Pendidikan Formal** terdiri atas pendidikan dasar, pendidikan menengah, dan pendidikan tinggi. Jenis pendidikan yang diajarkan mencakup pendidikan umum, kejuruan, akademik, profesi, vokasi, keagamaan, dan khusus.
    - a. Pendidikan Dasar berbentuk Sekolah Dasar (SD) dan Madrasah Ibtidaiyah (MI) atau bentuk lain yang sederajat serta Sekolah Menengah Pertama (SMP) dan Madrasah Tsanawiyah (MTs), atau bentuk lain yang sederajat.
    - b. Pendidikan Menengah berbentuk Sekolah Menengah Atas (SMA), Madrasah Aliyah (MA), Sekolah Menengah Kejuruan (SMK), dan Madrasah Aliyah Kejuruan (MAK), atau bentuk lain yang sederajat.
    - c. Pendidikan Tinggi merupakan jenjang pendidikan setelah pendidikan menengah yang mencakup program pendidikan diploma, sarjana, magister, spesialis, dan doktor yang
1. **The Education System in Indonesia** consists of 1) a formal education, 2) non-formal education, and 3) informal education that all three can be complementary and enriching (Law No. 20 Year 2014 about The National Education System).
  2. **The Formal Education Level** consists of primary education, secondary education, and high education. The kind of education that taught consists of general education, vocational, academic, professional, religious, and specific education.
    - a. The Primary Education consists of Elementary School and Islamic Elementary School or other equivalent forms and Junior High School and MTs, or other equivalent forms.
    - b. The Secondary Education consists of the senior high school, MA, Vocational School, and Vocational Madrasah Aliyah, or other equivalent forms.
    - c. The High Education consists of the education level after the secondary education that consists of diplomas, bachelor, master, specialist, and doctoral degrees that are held by the



diselenggarakan oleh perguruan tinggi. Perguruan tinggi dapat berbentuk akademi, politeknik, sekolah tinggi, institut, atau universitas.

*college. The colleges can be academy, polytechnic, high school, institute, or university.*

3. **Rumah Sakit** adalah tempat pemeriksaan dan perawatan kesehatan, biasanya berada di bawah pengawasan dokter/tenaga medis, yang melayani penderita yang sakit untuk berobat rawat jalan atau rawat inap.
  4. **Rumah Sakit Bersalin** adalah rumah sakit khusus untuk persalinan, dilengkapi pelayanan spesialis pemeriksaan kehamilan, persalinan, rawat inap dan rawat jalan ibu dan anak yang berada di bawah pengawasan dokter spesialis kandungan.
  5. **Rumah Bersalin** adalah sarana pelayanan kesehatan dengan izin sebagai rumah bersalin, dilengkapi pelayanan pemeriksaan kehamilan, persalinan serta pemeriksaan ibu dan anak yang berada di bawah pengawasan bidan senior
  6. **Poliklinik** adalah sarana kesehatan untuk pelayanan berobat jalan, biasanya berada di bawah pengawasan dokter/tenaga medis.
3. **Hospital** is a place for health check, usually controlled/supervised by doctors/medical personnel to serve the ill patients to get outpatient or inpatient treatment services.
  4. **Maternity Hospital** is a specialized hospital for childbirth, has specialist inspection service to pregnancy, childbirth, hospitalization and outpatient for mothers and children that is under the supervision of an obstetrician.
  5. **Maternity House** is health care facility with a license as a maternity house, equipped with prenatal care, childbirth and examination of mothers and children which is under the supervision of a senior midwife.
  6. **Polyclinic** is a health facility in which to get outpatient services, usually under the control of doctor/medical personnel.

7. **Puskesmas (Pusat Kesehatan Masyarakat)** adalah unit pelaksana teknis dinas kesehatan Kecamatan yang mempunyai fungsi utama sebagai penyelenggara pelayanan kesehatan tingkat pertama. Wilayah kerja puskesmas maksimal adalah satu kecamatan dan untuk dapat menjangkau wilayah kerjanya, puskesmas mempunyai jaringan pelayanan yang meliputi unit Puskesmas Pembantu (Pustu), unit Puskesmas Keliling (Puskel), dan unit bidan desa/komunitas (Peraturan Menteri Kesehatan RI No. 75 Tahun 2015 Tentang Pusat Kesehatan Masyarakat).
7. **Public Health Center** is technical implementation unit of regency health department that have the primary function as a first-level health care providers. The working area standard of public health center is one district and to reach their working areas, public health centers have a service network covering subsidiary of public health center, mobile public health center units, and midwife units (Regulation of the Minister of Health of Indonesia Number 75 Year 2015 about Public Health Center).
8. **Apotek** adalah suatu tempat tertentu yang digunakan untuk melakukan pekerjaan kefarmasian, dan penyaluran/penjualan obat atau bahan farmasi dan perbekalan kesehatan lainnya kepada masyarakat yang dikelola oleh tenaga apoteker (Peraturan Menteri Kesehatan RI No. 1332 Tahun 2002 Tentang Perubahan Atas Peraturan Menteri Kesehatan RI No. 922/MENKES/PER/X/1993 Tentang Ketentuan dan Tata Cara Pemberian Izin Apotek).
8. **Pharmacy** is a specific place that is used for pharmaceutical jobs, and distribution/sale of drugs/pharmaceuticals and other medical supplies to people that are administered by trained pharmacist (Regulation of the Minister of Health of Indonesia Number 1332 Year 2002 about the Changes of Regulation of the Minister of Health of Indonesia Number 922/MENKES/PER/X/1993 about Pro-vision and Procedures for Administration of Licensed Pharmacies).

**ULASAN**

**DESCRIPTION**

**2.1 PENDIDIKAN**

**2.1 EDUCATION**

Dalam bidang pendidikan, variabel seperti jumlah gedung sekolah, sering kali ditampilkan untuk menggambarkan situasi pendidikan. Jumlah sekolah yang ditampilkan menurut kelurahan/desa dan jenjang Pendidikan.

*In education, variables such as number of school buildings are shown to analyse situation of education. Educational Facilities are shown by Sub District and Educationa Level.*

Pada tahun ajaran 2017/2018, Jayaloka memiliki gedung sekolah sebanyak 22 sekolah yang terdiri atas 17 Sekolah Dasar (SD), 4 Sekolah Lanjutan Tingkat Pertama (SLTP) dan 1 Sekolah Menengah Atas (SMA).

*In academic year 2017/2018, Kabupaten Musi Rawas had 22 school buildings consisting of 17 elementary schools (SD), 4 junior high schools (SLTP), and 1 senior high schools (SMA) .*

## 2.2 KESEHATAN

Fasilitas kesehatan seperti puskesmas dan puskesmas pembantu adalah sebagian dari variabel-variabel yang dapat menunjukkan pencapaian pembangunan kesehatan di Jayaloka. Pada tahun 2018, jumlah puskesmas hanya 1 unit dan puskesmas pembantu sebanyak 5 unit.

## 2.2 HEALTH

*Public facilities such as public health centre, and subsidiary public health centres are some of those variables that reflect the attainment of health development in a subdistrict such as Jayaloka. In 2018, the number of public health centre was 1 unit and . subsidiary public health centres was 5 units.*

## 2.3 AGAMA DAN SOSIAL LAINNYA

Jumlah agama yang ada di Jayaloka pada tahun 2018 meliputi 4 agama yaitu Islam, Katholik, Kristen, dan Hindu. Dari beberapa agama tersebut, Islam memiliki penganut terbanyak. Pada tahun 2018 tempat ibadah didominasi oleh tempat peribadatan Islam dengan jumlah masjid sebanyak 20 dan mushola sebanyak 40.

## 2.3 RELIGION AND OTHER AFFAIRS

*There are five religions in Musi Rawas in 2018, they are Islam, Catholic, Christian, and Hindu. Amongst those, Islam had the highest number of followers. In 2018, the worship facilities is dominated by Islam with the number of mosque were 20 and mushola were 40.*

2.1 PENDIDIKAN/ EDUCATION

Tabel /Table 2.1.1

Jumlah Fasilitas Sekolah Menurut Kelurahan/Desa dan Tingkat Pendidikan,  
2011,2014, 2018

*Number of Facilities by Sub District and Educationa Level, 2016 - 2018*

Kelurahan/ Desa Village	SD/Primary Schools			SMP/Junior High School		
	2011	2014	2018	2011	2014	2018
(1)	(2)	(3)	(4)	(5)	(6)	(7)
1. Margatunggal	2	2	2	2	1	1
2. Sidodadi	-	-	-	-	-	-
3. Sukowono	1	1	1	-	-	1
4. Bumirejo	1	1	1	-	-	-
5. Margoyoso	1	1	1	-	-	-
6. Giriyoso	1	2	2	1	1	1
7. Ngestiboga II	2	2	2	1	1	1
8. Kertosono	2	2	2	-	-	-
9. Purwodadi	-	-	-	-	-	-
10. Donorojo	2	2	2	-	-	-
11. Ngestiboga I	2	2	2	-	-	-
12. Margatani	2	1	1	-	-	-
13. Ngestikarya <sup>1</sup>	-	1	1	-	1	1
<b>Jayaloka</b>	<b>16</b>	<b>17</b>	<b>17</b>	<b>4</b>	<b>4</b>	<b>4</b>

Catatan/Note: <sup>1</sup> Tahun 2011 masih bergabung dengan desa induk/ In 2011 it still joined the mother village

Sumber/Source: BPS, Pendataan Potensi Desa (Podes)/ BPS–Statistics Indonesia, Village Potential Data Collection

Lanjutan Tabel/Continued Table 2.1.1

Kelurahan/ Desa <i>Village</i>	SMA/Senior High School			SMK/Vocational School		
	2011	2014	2018	2011	2014	2018
(1)	(8)	(9)	(10)	(11)	(12)	(13)
1. Margatunggal	-	-	-	-	-	-
2. Sidodadi	-	-	-	-	-	-
3. Sukowono	-	-	-	-	-	-
4. Bumirejo	-	-	-	-	-	-
5. Margoyoso	-	-	-	-	-	-
6. Giriyo	-	-	-	-	-	-
7. Ngestiboga II	-	-	-	-	-	-
8. Kertosono	-	-	-	-	-	-
9. Purwodadi	1	1	1	-	-	-
10. Donorojo	-	-	-	-	-	-
11. Ngestiboga I	-	-	-	-	-	-
12. Margatani	-	-	-	-	-	-
13. Ngestikarya <sup>1</sup>	-	-	-	-	-	-
<b>Jayaloka</b>	<b>1</b>	<b>1</b>	<b>1</b>	<b>-</b>	<b>-</b>	<b>-</b>

Catatan/Note: <sup>1</sup> Tahun 2011 masih bergabung dengan desa induk/ In 2011 it still joined the mother village

Sumber/Source: BPS, Pendataan Potensi Desa (Podes)/ BPS-Statistics Indonesia, Village Potential Data Collection

Lanjutan Tabel/Continued Table 2.1.1

Kelurahan/ Desa <i>Village</i>	Perguruan Tinggi/ <i>Univesity</i>		
	2011 (14)	2014 (15)	2018 (16)
1. Margatunggal	-	-	-
2. Sidodadi	-	-	-
3. Sukowono	-	-	-
4. Bumirejo	-	-	-
5. Margoyoso	-	-	-
6. Giriyo	-	-	-
7. Ngestiboga II	-	-	-
8. Kertosono	-	-	-
9. Purwodadi	-	-	-
10. Donorojo	-	-	-
11. Ngestiboga I	-	-	-
12. Margatani	-	-	-
13. Ngestikarya <sup>1</sup>	-	-	-
Jayaloka	-	-	-

Catatan/Note: <sup>1</sup> Tahun 2011 masih bergabung dengan desa induk/ *In 2011 it still joined the mother village*

Sumber/Source: BPS, Pendataan Potensi Desa (Podes)/ *BPS-Statistics Indonesia, Village Potential Data Collection*

2.2 KESEHATAN/ HEALTH

Tabel /Table 2.2.1

Jumlah Desa/Kelurahan yang Memiliki Sarana Kesehatan Menurut  
Kelurahan/Desa, 2016 - 2018

Number of Villages Having Health Facilities by Village, 2016 - 2018

Kelurahan/Desa Village	Rumah Sakit Hospital			Rumah Sakit Bersalin Maternity Hospital		
	2011	2014	2018	2011	2014	2018
(1)	(2)	(3)	(4)	(5)	(6)	(7)
1. Margatunggal	-	-	-	-	-	-
2. Sidodadi	-	-	-	-	-	-
3. Sukowono	-	-	-	-	-	-
4. Bumirejo	-	-	-	-	-	-
5. Margoyoso	-	-	-	-	-	-
6. Giriyo	-	-	-	-	-	-
7. Ngestiboga II	-	-	-	-	-	-
8. Kertosono	-	-	-	-	-	-
9. Purwodadi	-	-	-	-	-	-
10. Donorojo	-	-	-	-	-	-
11. Ngestiboga I	-	-	-	-	-	-
12. Margatani	-	-	-	-	-	-
13. Ngestikarya	-	-	-	-	-	-
Jayaloka	-	-	-	-	-	-

Sumber/Source: BPS, Pendataan Potensi Desa (Podes)/ BPS-Statistics Indonesia, Village Potential Data Collection



Lanjutan Tabel/*Continued Table 2.2.1*

Kelurahan/Desa <i>Village</i>	Poliklinik/ <i>Polyclinic</i>			Puskesmas <i>Public Health Center</i>		
	2011	2014	2018	2011	2014	2018
(1)	(8)	(9)	(10)	(11)	(12)	(13)
1. Margatunggal	-	-	-	1	1	1
2. Sidodadi	-	-	-	-	-	-
3. Sukowono	-	-	-	-	-	-
4. Bumirejo	-	-	-	-	-	-
5. Margoyoso	-	-	-	-	-	-
6. Giriyo	-	-	-	-	-	-
7. Ngestiboga II	-	-	-	-	-	-
8. Kertosono	-	-	-	-	-	-
9. Purwodadi	-	-	-	-	-	-
10. Donorojo	-	-	-	-	-	-
11. Ngestiboga I	-	-	-	-	-	-
12. Margatani	-	-	-	-	-	-
13. Ngestikarya	-	-	-	-	-	-
Jayaloka	-	-	-	1	1	1

Sumber/*Source*: BPS, Pendataan Potensi Desa (Podes) / *BPS-Statistics Indonesia, Village Potential Data Collection*

Lanjutan Tabel/*Continued Table 2.2.1*

Kelurahan/Desa <i>Village</i>	Puskesmas Pembantu <i>Subsidiary of Public Health Center</i>			Apotek <i>Pharmacy</i>		
	2011 (1)	2014 (14)	2018 (15)	2011 (16)	2014 (17)	2018 (18)
1. Margatunggal	1	1	1	-	-	-
2. Sidodadi	-	-	-	-	-	-
3. Sukowono	-	-	-	-	-	-
4. Bumirejo	-	-	-	-	-	-
5. Margoyoso	-	-	-	-	-	-
6. Giriyoso	1	1	1	-	-	-
7. Ngestiboga II	1	1	1	-	-	-
8. Kertosono	-	-	-	-	-	-
9. Purwodadi	-	-	-	-	-	-
10. Donorojo	-	-	-	-	-	-
11. Ngestiboga I	1	1	1	-	-	-
12. Margatani	1	1	1	-	-	-
13. Ngestikarya	-	-	-	-	-	-
Jayaloka	5	5	5	-	-	-

Sumber/*Source*: BPS, Pendataan Potensi Desa (Podes)/ *BPS-Statistics Indonesia, Village Potential Data Collection*

Tabel /Table 2.2.2

Jumlah Tenaga Kesehatan Menurut Kelurahan/Desa, 2018  
*Number of Medical Personnel by Village, 2018*

Kelurahan/Desa <i>Village</i>	Dokter <i>Doctor</i>	Bidan <i>Midwife</i>
(1)	(2)	(4)
1. Margatunggal	1	2
2. Sidodadi	-	1
3. Sukowono	-	1
4. Bumirejo	-	1
5. Margoyoso	-	2
6. Giriyoso	-	1
7. Ngestiboga II	-	1
8. Kertosono	1	1
9. Purwodadi	-	2
10. Donorojo	-	4
11. Ngestiboga I	-	1
12. Margatani	-	2
13. Ngestikarya	-	1
Jayaloka	2	20

Sumber/Source: Kementerian Kesehatan, <http://sisdmk.bppsdmk.kemkes.go.id/> Ministry of Health,  
<http://sisdmk.bppsdmk.kemkes.go.id>

Tabel /Table 2.2.3

Jumlah Rumah Sakit Umum, Rumah Sakit Khusus, dan Puskesmas Menurut  
Kelurahan, 2017 dan 2018  
*Number of General Hospital, Special Hospital, and Public Health Center by Village,  
2017 and 2018*

Kelurahan/Desa Village	Rumah Sakit Umum <i>General Hospital</i>		Rumah Sakit Khusus <i>Special Hospital</i>		Rumah Sakit Bersalin/ Rumah Bersalin <i>Maternity Hospital</i>	
	2017	2018	2017	2018	2017	2018
(1)	(2)	(3)	(4)	(5)	(6)	(7)
1. Margatunggal	-	-	-	-	-	-
2. Sidodadi	-	-	-	-	-	-
3. Sukowono	-	-	-	-	-	-
4. Bumirejo	-	-	-	-	-	-
5. Margoyoso	-	-	-	-	-	-
6. Giriyoso	-	-	-	-	-	-
7. Ngestiboga II	-	-	-	-	-	-
8. Kertosono	-	-	-	-	-	-
9. Purwodadi	-	-	-	-	-	-
10. Donorojo	-	-	-	-	-	-
11. Ngestiboga I	-	-	-	-	-	-
12. Margatani	-	-	-	-	-	-
13. Ngestikarya	-	-	-	-	-	-
Jayaloka	-	-	-	-	-	-

Sumber/Source: Kementerian Kesehatan, Profil Kesehatan Indonesia/Ministry of Health, Health Profile of Indonesia

Lanjutan Tabel/Continued Table 2.2.3

Kelurahan/Desa <i>Village</i>	Puskesmas <i>Public Health Center</i>		Klinik/ Balai Kesehatan <i>Clinic/Health Center</i>	
	2017	2018	2017	2018
(1)	(9)	(10)	(11)	(12)
1. Margatunggal	1	1	-	-
2. Sidodadi	-	-	-	-
3. Sukowono	-	-	-	-
4. Bumirejo	-	-	-	-
5. Margoyoso	-	-	-	-
6. Giriyo	-	-	-	-
7. Ngestiboga II	-	-	-	-
8. Kertosono	-	-	-	-
9. Purwodadi	-	-	-	-
10. Donorojo	-	-	-	-
11. Ngestiboga I	-	-	-	-
12. Margatani	-	-	-	-
13. Ngestikarya	-	-	-	-
Jayaloka	1	1	-	-

Sumber/Source: Kementerian Kesehatan, Profil Kesehatan Indonesia/Ministry of Health, Health Profile of Indonesia

Lanjutan Tabel/Continued Table 2.2.3

Kelurahan/Desa <i>Village</i>	Posyandu <i>Maternal &amp; Child Health Center</i>		Polindes/Poskesdes <i>Village Maternity/ Village health post</i>	
	2017 (13)	2018 (14)	2017 (15)	2018 (16)
1. Margatunggal	2	2	1	1
2. Sidodadi	1	1	1	1
3. Sukowono	1	1	1	1
4. Bumirejo	1	1	1	1
5. Margoyoso	2	2	2	2
6. Giriyoso	1	1	1	1
7. Ngestiboga II	1	1	-	-
8. Kertosono	3	3	1	1
9. Purwodadi	2	2	2	2
10. Donorojo	2	2	1	1
11. Ngestiboga I	1	1	1	1
12. Margatani	2	2	1	1
13. Ngestikarya	1	1	1	1
Jayaloka	20	20	14	14

Sumber/Source: Kementerian Kesehatan, Profil Kesehatan Indonesia/Ministry of Health, Health Profile of Indonesia

2.3 AGAMA DAN SOSIAL LAINNYA/ RELIGION AND OTHER AFFAIRS

Tabel /Table 2.3.1

Jumlah Penduduk Menurut Kelurahan/Desa dan Agama yang Dianut, 2018  
*Population by Village and Religion, 2018*

Kelurahan/Desa <i>Village</i>	Islam	Protestan <i>Protestant</i>	Katolik <i>Catholic</i>	Hindu	Budha <i>Buddha</i>	Lainnya <i>Others</i>
(1)	(2)	(3)	(4)	(5)	(6)	(7)
1. Margatunggal	2 454	20	6	-	-	-
2. Sidodadi	692	23	16	-	-	-
3. Sukowono	938	38	-	-	-	-
4. Bumirejo	401	22	5	-	-	-
5. Margoyoso	633	20	0	-	-	-
6. Giriyo	1 875	5	4	-	-	-
7. Ngestiboga II	2 466	12	24	-	-	-
8. Kertosono	1 477	24	10	4	-	-
9. Purwodadi	412	-	-	-	-	-
10. Donorojo	986	4	10	-	-	-
11. Ngestiboga I	1 809	13	2	-	-	-
12. Margatani	721	14	7	-	-	-
13. Ngestikarya	570	-	-	-	-	-
<b>Jayaloka</b>	<b>15 434</b>	<b>195</b>	<b>84</b>	<b>4</b>	<b>-</b>	<b>-</b>

Catatan/Note:

Sumber/Source: Kantor Urusan Agama Kecamatan Jayaloka/ *Jayaloka District Religious Affairs Office*

Tabel /Table 2.3.2

Jumlah Tempat Ibadah Menurut Kelurahan/Desa, 2018  
*Number of Places of Worship by Village, 2018*

Kelurahan/Desa <i>Village</i>	Masjid <i>Mosque</i>	Mushola <i>Prayer Room</i>	Greja Protestan <i>Protestant Chruch</i>	Gereja Katholik <i>Catholic Chruch</i>	Pura <i>Temple</i>	Vihara
(1)	(2)	(3)	(4)	(5)	(6)	(7)
1. Margatunggal	2	4	-	-	-	-
2. Sidodadi	1	-	1	-	-	-
3. Sukowono	1	2	-	-	-	-
4. Bumirejo	1	-	1	-	-	-
5. Margoyoso	2	-	-	-	-	-
6. Giriyo	1	7	-	-	-	-
7. Ngestiboga II	4	6	1	-	-	-
8. Kertosono	3	4	-	-	-	-
9. Purwodadi	2	1	-	-	-	-
10. Donorojo	2	2	-	-	-	-
11. Ngestiboga I	2	10	-	-	-	-
12. Margatani	1	2	-	-	-	-
13. Ngestikarya	1	2	-	-	-	-
Jayaloka	20	40	3	-	-	-

Catatan/Note:

Sumber/Source: Kantor Urusan Agama Kecamatan Jayaloka/ *Jayaloka District Religious Affairs Office*





# Pertanian *Agriculture*





## PENJELASAN TEKNIS

1. **Tanaman sayuran dan buah-buahan semusim**

**Tanaman sayuran semusim** adalah tanaman sumber vitamin, garam mineral dan lain-lain yang dikonsumsi dari bagian tanaman yang berupa daun, bunga, buah, dan umbinya, yang berumur kurang dari satu tahun.

**Tanaman buah-buahan semusim** adalah tanaman sumber vitamin, garam mineral, dan lain-lain yang dikonsumsi dari bagian tanaman yang berupa buah, berumur kurang dari satu tahun, tidak berbentuk pohon/rumpun tetapi menjalar dan berbatang lunak.

2. **Tanaman buah-buahan dan sayuran tahunan**

**Tanaman buah-buahan tahunan** adalah tanaman sumber vitamin, garam mineral, dan lain-lain yang dikonsumsi dari bagian tanaman yang berupa buah dan merupakan tanaman tahunan.

3. **Tanaman sayuran tahunan** adalah tanaman sumber vitamin, garam mineral, dan lain-lain yang dikonsumsi dari bagian tanaman yang berupa daun dan atau buah yang berumur lebih dari satu tahun.

## TECHNICAL NOTES

1. **Seasonal vegetable and fruit plants**

**Seasonal vegetable plants** are plants which are the Sources of vitamin, mineral salt, etc, consumed from the part of the plant in the form of leaf, flower, fruit, and root with the age of less than one year.

**Seasonal fruit plants** are plants which are the Sources of vitamin, mineral salt, etc, consumed from the part of the plant in the form of fruits. These plants are creeps with the age of less than one year.

2. **Annual fruit and vegetable plants**

**Annual fruit plants** are plants which are the Sources of vitamin, contained mineral salt, etc, consumed from the part of plant in the form of fruit and more than one year of age.

3. **Annual vegetable plants** are plants

which are the Sources of vitamin, contained mineral salt, etc, consumed from the part of the plant in the form of vegetable and more than one year of age.

4. **Tanaman biofarmaka** adalah tanaman yang bermanfaat untuk obat-obatan, kosmetik, dan kesehatan yang dikonsumsi atau digunakan dari bagian-bagian tanaman seperti daun, batang, buah, umbi (rimpang) ataupun akar.
5. **Tanaman hias** adalah tanaman yang mempunyai nilai keindahan baik bentuk, warna daun, tajuk maupun bunganya, sering digunakan untuk penghias pekarangan dan lain sebagainya.
6. **Luas panen tanaman hortikultura** adalah luas tanaman sayuran, buah-buahan, biofarmaka, dan tanaman hias yang diambil hasilnya/dipanen pada periode pelaporan.
7. **Luas panen untuk tanaman sayuran** adalah luas tanaman yang dipanen sekaligus/habis/dibongkar dan luas tanaman yang dipanen berkali-kali (lebih dari satu kali)/belum habis.
8. **Tanaman yang dipanen sekaligus/habis/dibongkar** adalah tanaman yang sehabis panen langsung dibongkar/dicabut, terdiri dari bawang merah, bawang putih, bawang daun, kentang, kol/kubis, kembang kol, petsai/sawi, wortel, lobak, dan kacang merah.
4. **Medicinal plants** are plants which are useful for medicine. It is consumed from part of the plant such as leaf, flower, fruit, tuber, and root.
5. **Ornamental plants** are plants which have a beauty value, either in shape, colour of leaf or crown of flower, and they are often used as a yard decorator.
6. **Harvested area of horticulture** is area which **vegetable**, fruit, medicinal and ornamental plant of crop harvested during the period of report.
7. **Harvested area of vegetables** is area of entirely plant harvested/demolished and plant harvested several times/undemolished.
8. **Entirely plants harvested/demolished** are plants usually harvested once and demolished to be substituted by other plants, consisting of: shallots, garlic, leeks, potato, cabbage, cauli flower, mustard green, carrots, chineseradish, and red kidney beans.

9. **Tanaman yang dipanen berkali-kali (lebih dari satu kali)/belum habis** adalah tanaman yang pemanenannya lebih dari satu kali dan biasanya dibongkar apabila panen terakhir sudah tidak memadai lagi, terdiri dari: kacang panjang, cabe besar, cabe rawit, jamur, tomat, terung, buncis, ketimun, labu siam, kangkung, bayam, melon, semangka, dan blewah.
9. *Plants harvested several times/undemolished are plants usually harvested more than once and demolished in the case that the last harvest was economically not profitable. They consist of: yard long beans, chili, small chili, mushroom, tomatoes, eggplant, french beans, cucumber, pumpkin/ chajota, swamp cabbage, spinach, melon, watermelon, and blewah.*
10. **Produksi hortikultura** adalah hasil menurut bentuk produk dari setiap tanaman sayuran, buah-buahan, biofarmaka dan tanaman hias yang diambil berdasarkan luas yang dipanen/tanaman yang menghasilkan pada bulan/triwulan laporan.
10. *Horticulture production is the standard production quantity form of vegetable, fruit, medicinal and ornamental plant based on harvested area/the number of production plants reported monthly/quarterly.*

**ULASAN**

**DESCRIPTION**

**3.1. HORTIKULTURA**

**3.1. HORTICULTURE**

Jayaloka memiliki keragaman produksi tanaman hortikultura seperti sayuran dan buah-buahan. Pada tahun 2018, komoditi sayur-sayuran mengalami penurunan, sama halnya untuk komoditi buah-buahan menunjukkan kecendrungan kenaikan produksi pada buah mangga, jeruk, pisang, pepaya, jambu biji dan sawo.

*Musi Rawas has a variety of horticulture crops such as vegetables and fruits. In 2018, the production of commodities of vegetables decreased and same like the production of fruits tended to decrease than the production of previous year that are mango, orange, papaya, guava and star apple .*

Pada komoditi sayur-sayuran, produksi cabai, kacang panjang, terong, kangkung dan bayam mengalami penurunan dibandingkan dengan tahun sebelumnya.

*In commodities of vegetables, production of chili, long bean, eggplant, kangkong and spinach decreased than the production from the previous year.*

Pada tahun 2018, produksi kencur, yang merupakan tanaman biofarma mengalami kenaikan dari tahun sebelumnya. Sedangkan untuk produksi tanaman hias di Jayaloka tidak ada.

*In 2018, production of east Indian galangal is medicinal plant has increased from previous year. Meanwhile, production of ornamental plants in Jayaloka is none.*

**3.2 PERKEBUNAN**

**3.2 ESTATENCROPS**

Selama tahun 2018, tanaman karet merupakan komoditas yang berproduksi secara signifikan dibandingkan komoditas perkebunan lainnya. Produksi komoditas ini berturut-turut mencapai 15.613,00 ton.

*During 2018, rubber has shown significant production compared to other estate commodities. Consecutively, productions of this commodity was 15.613,00 tons.*

## 3.1. HORTIKULTURA/ HORTICULTURE

Tabel /Table 3.1.1

Luas Panen Tanaman Sayuran Menurut Kelurahan/Desa dan Jenis Tanaman (ha),  
2017 dan 2018

*Harvested Area of Vegetables by Village and Kind of Plant (ha), 2017 and 2018*

Kelurahan/Desa <i>Village</i>	Bawang Merah <i>Shallot</i>		Cabai <i>Chili</i>		Kentang <i>Potato</i>	
	2017	2018	2017	2018	2017	2018
(1)	(2)	(3)	(4)	(5)	(6)	(7)
1. Margatunggal	-	-	...	...	-	-
2. Sidodadi	-	-	...	...	-	-
3. Sukowono	-	-	...	...	-	-
4. Bumirejo	-	-	...	...	-	-
5. Margoyoso	-	-	...	...	-	-
6. Giriyojo	-	-	...	...	-	-
7. Ngestiboga II	-	-	...	...	-	-
8. Kertosono	-	-	...	...	-	-
9. Purwodadi	-	-	...	...	-	-
10. Donorojo	-	-	...	...	-	-
11. Ngestiboga I	-	-	...	...	-	-
12. Margatani	-	-	...	...	-	-
13. Ngestikarya	-	-	...	...	-	-
Jayaloka	-	-	13	10	-	-

Sumber/Source: BPS, Statistik Pertanian Hortikultura SPH-SBS/BPS-Statistics Indonesia, *Agricultural Statistic for Horticulture SPH-SBS*



Lanjutan Tabel/Continued Table 3.1.1

Kelurahan/Desa <i>Village</i>	Kubis <i>Cabbage</i>		Petsai <i>Chinese Cabbage</i>	
	2017	2018	2017	2018
(1)	(8)	(9)	(10)	(11)
1. Margatunggal	-	-	-	-
2. Sidodadi	-	-	-	-
3. Sukowono	-	-	-	-
4. Bumirejo	-	-	-	-
5. Margoyoso	-	-	-	-
6. Giriyoso	-	-	-	-
7. Ngestiboga II	-	-	-	-
8. Kertosono	-	-	-	-
9. Purwodadi	-	-	-	-
10. Donorojo	-	-	-	-
11. Ngestiboga I	-	-	-	-
12. Margatani	-	-	-	-
13. Ngestikarya	-	-	-	-
Jayaloka	-	-	-	-

Sumber/Source: BPS, Statistik Pertanian Hortikultura SPH-SBS/BPS-Statistics Indonesia, Agricultural Statistic for Horticulture SPH-SBS

Lanjutan Tabel/*Continued Table* 3.1.1

Kelurahan/Desa <i>Village</i>	Tomat <i>Tomato</i>		Wortel <i>Carrot</i>	
	2017	2018	2017	2018
(1)	(12)	(13)	(14)	(15)
1. Margatunggal	-	-	-	-
2. Sidodadi	-	-	-	-
3. Sukowono	-	-	-	-
4. Bumirejo	-	-	-	-
5. Margoyoso	-	-	-	-
6. Giriyoso	-	-	-	-
7. Ngestiboga II	-	-	-	-
8. Kertosono	-	-	-	-
9. Purwodadi	-	-	-	-
10. Donorojo	-	-	-	-
11. Ngestiboga I	-	-	-	-
12. Margatani	-	-	-	-
13. Ngestikarya	-	-	-	-
Jayaloka	-	-	-	-

Sumber/*Source*: BPS, Statistik Pertanian Hortikultura SPH-SBS/BPS-Statistics Indonesia, *Agricultural Statistic for Horticulture SPH-SBS*

Tabel /Table 3.1.2

Produksi Tanaman Sayuran Menurut Kelurahan/Desa dan Jenis Tanaman (ton),  
2017 dan 2018

*Production of Vegetables by Village and Kind of Plant (ton), 2017 and 2018*

Kelurahan/Desa <i>Village</i>	Bawang Merah <i>Shallot</i>		Cabai <i>Chili</i>		Kentang <i>Potato</i>	
	2017	2018	2017	2018	2017	2018
(1)	(2)	(3)	(4)	(5)	(6)	(7)
1. Margatunggal	-	-	...	...	-	-
2. Sidodadi	-	-	...	...	-	-
3. Sukowono	-	-	...	...	-	-
4. Bumirejo	-	-	...	...	-	-
5. Margoyoso	-	-	...	...	-	-
6. Giriyoso	-	-	...	...	-	-
7. Ngestiboga II	-	-	...	...	-	-
8. Kertosono	-	-	...	...	-	-
9. Purwodadi	-	-	...	...	-	-
10. Donorojo	-	-	...	...	-	-
11. Ngestiboga I	-	-	...	...	-	-
12. Margatani	-	-	...	...	-	-
13. Ngestikarya	-	-	...	...	-	-
<b>Jayaloka</b>	-	-	<b>88,8</b>	<b>61,0</b>	-	-

Sumber/Source: BPS, Statistik Pertanian Hortikultura SPH-SBS/BPS-Statistics Indonesia, *Agricultural Statistic for Horticulture SPH-SBS*

Lanjutan Tabel/Continued Table 3.1.2

Kelurahan/Desa <i>Village</i>	Kubis <i>Cabbage</i>		Petsai <i>Chinese Cabbage</i>	
	2017 (8)	2018 (9)	2017 (10)	2018 (11)
1. Margatunggal	-	-	-	-
2. Sidodadi	-	-	-	-
3. Sukowono	-	-	-	-
4. Bumirejo	-	-	-	-
5. Margoyoso	-	-	-	-
6. Giriyoso	-	-	-	-
7. Ngestiboga II	-	-	-	-
8. Kertosono	-	-	-	-
9. Purwodadi	-	-	-	-
10. Donorojo	-	-	-	-
11. Ngestiboga I	-	-	-	-
12. Margatani	-	-	-	-
13. Ngestikarya	-	-	-	-
Jayaloka	-	-	-	-

Sumber/Source: BPS, Statistik Pertanian Hortikultura SPH-SBS/BPS-Statistics Indonesia, Agricultural Statistic for Horticulture SPH-SBS

Lanjutan Tabel/Continued Table 3.1.2

Kelurahan/Desa <i>Village</i>	Tomat <i>Tomato</i>		Wortel <i>Carrot</i>	
	2017 (12)	2018 (13)	2017 (14)	2018 (15)
1. Margatunggal	-	-	-	-
2. Sidodadi	-	-	-	-
3. Sukowono	-	-	-	-
4. Bumirejo	-	-	-	-
5. Margoyoso	-	-	-	-
6. Giriyoso	-	-	-	-
7. Ngestiboga II	-	-	-	-
8. Kertosono	-	-	-	-
9. Purwodadi	-	-	-	-
10. Donorojo	-	-	-	-
11. Ngestiboga I	-	-	-	-
12. Margatani	-	-	-	-
13. Ngestikarya	-	-	-	-
Jayaloka	-	-	-	-

Sumber/Source: BPS, Statistik Pertanian Hortikultura SPH-SBS/BPS-Statistics Indonesia, Agricultural Statistic for Horticulture SPH-SBS

Tabel /Table 3.1.3

Luas Panen Tanaman Sayuran dan Buah-Buahan Semusim Menurut Jenis  
Tanaman (ha), 2015 - 2018  
*Harvested Area of Seasonal Vegetables and Fruits by Kind of Plant, 2015 - 2018*

Jenis Tanaman/ <i>Kind of Plants</i>	2015	2016	2017	2018
(1)	(2)	(3)	(4)	(5)
<i>Sayuran/ Vegetables</i>				
Bawang Daun/ <i>Wlech Onion</i>	...	...	-	-
Bawang Merah/ <i>Shallot</i>	...	...	-	-
Bawang Putih/ <i>Garlic</i>	...	...	...	...
Bayam/ <i>Spinach</i>	...	...	3	3
Buncis/ <i>Green Bean</i>	...	...	-	-
Cabai Besar/ <i>Chili (Capsicum Annum)</i>	...	...	...	...
Cabai Rawit/ <i>Chili (Capsicum Frutescens)</i>	...	...	...	...
Cabai/ <i>Chili</i>	...	...	13	10
Jamur/ <i>Mushroom</i>	...	...	...	...
Kacang Merah/ <i>Red Bean</i>	...	...	...	...
Kacang Panjang/ <i>Yarldlong Bean</i>	...	...	11	6
Kangkung/ <i>Kangkong</i>	...	...	3	2
Kembang Kol/ <i>Cauliflower</i>	...	...	...	...
Kentang/ <i>Potato</i>	...	...	-	-
Ketimun/ <i>Cucumber</i>	...	...	-	-
Kubis/ <i>Cabbage</i>	...	...	-	-
Labu Siam/ <i>Chayote</i>	...	...	-	-
Lobak/ <i>Radish</i>	...	...	...	...
Petsai/ <i>Chinese Cabbage</i>	...	...	-	-
Terung/ <i>Eggplant</i>	...	...	4	2
Tomat/ <i>Tomato</i>	...	...	-	-
Wortel/ <i>Carrot</i>	...	...	-	-
<i>Buah-buahan/ Fruits</i>				
Blewah/ <i>Cantaloupe</i>	...	...	...	...
Melon/ <i>Melon</i>	...	...	...	...
Semangka/ <i>Watermelon</i>	...	...	...	...

Sumber/Source: BPS, Statistik Pertanian Hortikultura SPH-SBS/BPS-Statistics Indonesia, *Agricultural Statistic for Horticulture SPH-SBS*

Tabel /Table 3.1.4

Produksi Tanaman Sayuran dan Buah-Buahan Semusim Menurut Jenis Tanaman (ton), 2015 - 2018

*Production of Seasonal Vegetables and Fruits by Kind of Plant (ton), 2015 -2018*

Jenis Tanaman/Kind of Plants	2015	2016	2017	2018
(1)	(2)	(3)	(4)	(5)
Sayuran/ Vegetables				
Bawang Daun/ <i>Wlech Onion</i>	...	...	-	-
Bawang Merah/ <i>Shallot</i>	...	...	88,8	61,0
Bawang Putih/ <i>Garlic</i>	...	...	...	...
Bayam/ <i>Spinach</i>	...	...	7,0	5,6
Buncis/ <i>Green Bean</i>	...	...	-	-
Cabai Besar/ <i>Chili (Capsicum Annum)</i>	...	...	...	...
Cabai Rawit/ <i>Chili (Capsicum Frutescens)</i>	...	...	...	...
Cabai/ <i>Chili</i>	...	...	-	-
Jamur/ <i>Mushroom</i>	...	...	...	...
Kacang Merah/ <i>Red Bean</i>	...	...	...	...
Kacang Panjang/ <i>Yarldlong Bean</i>	...	...	24,3	6,4
Kangkung/ <i>Kangkong</i>	...	...	8,2	5,7
Kembang Kol/ <i>Cauliflower</i>	...	...	...	...
Kentang/ <i>Potato</i>	...	...	-	-
Ketimun/ <i>Cucumber</i>	...	...	-	-
Kubis/ <i>Cabbage</i>	...	...	-	-
Labu Siam/ <i>Chayote</i>	...	...	-	-
Lobak/ <i>Radish</i>	...	...	...	...
Petsai/ <i>Chinese Cabbage</i>	...	...	-	-
Terung/ <i>Eggplant</i>	...	...	8,9	5,1
Tomat/ <i>Tomato</i>	...	...	-	-
Wortel/ <i>Carrot</i>	...	...	-	-
Buah-buahan/ Fruits				
Blewah/ <i>Cantaloupe</i>	...	...	...	...
Melon/ <i>Melon</i>	...	...	...	...
Semangka/ <i>Watermelon</i>	...	...	...	...

Sumber/Source: BPS, Statistik Pertanian Hortikultura SPH-SBS/BPS-Statistics Indonesia, *Agricultural Statistic for Horticulture SPH-SBS*

Tabel /Table 3.1.5

Luas Panen Tanaman Biofarmaka Menurut Kelurahan/Desa dan Jenis Tanaman (m<sup>2</sup>), 2017 dan 2018

*Harvested Area of Medicinal Plants by Village and Kind of Plant (m<sup>2</sup>), 2017 and 2018*

Kelurahan/Desa <i>Village</i>	Jahe <i>Ginger</i>		Laos/Lengkuas <i>Galanga</i>	
	2017	2018	2017	2018
(1)	(2)	(3)	(4)	(5)
1. Margatunggal	...	...	...	...
2. Sidodadi	...	...	...	...
3. Sukowono	...	...	...	...
4. Bumirejo	...	...	...	...
5. Margoyoso	...	...	...	...
6. Giriyo	...	...	...	...
7. Ngestiboga II	...	...	...	...
8. Kertosono	...	...	...	...
9. Purwodadi	...	...	...	...
10. Donorojo	...	...	...	...
11. Ngestiboga I	...	...	...	...
12. Margatani	...	...	...	...
13. Ngestikarya	...	...	...	...
Jayaloka	565	1 750	95	160

Sumber/Source: BPS, Statistik Pertanian Hortikultura SPH-TBF/BPS-Statistics Indonesia, *Agricultural Statistic for Horticulture SPH-TBF*



Lanjutan Tabel/Continued Table 3.1.5

Kelurahan/Desa Village	Kencur East Indian Galanga		Kunyit Turmeric	
	2017 (6)	2018 (7)	2017 (8)	2018 (9)
1. Margatunggal	...	...	...	...
2. Sidodadi	...	...	...	...
3. Sukowono	...	...	...	...
4. Bumirejo	...	...	...	...
5. Margoyoso	...	...	...	...
6. Giriyoso	...	...	...	...
7. Ngestiboga II	...	...	...	...
8. Kertosono	...	...	...	...
9. Purwodadi	...	...	...	...
10. Donorojo	...	...	...	...
11. Ngestiboga I	...	...	...	...
12. Margatani	...	...	...	...
13. Ngestikarya	...	...	...	...
Jayaloka	130	120	95	75

Sumber/Source: BPS, Statistik Pertanian Hortikultura SPH-TBF/BPS-Statistics Indonesia, Agricultural Statistic for Horticulture SPH-TBF

Tabel /Table 3.1.6

Produksi Tanaman Biofarmaka Menurut Kelurahan/Desa dan Jenis Tanaman (kg),  
2017 dan 2018

*Production of Medicinal Plants by Village and Kind of Plant (kg), 2017 and 2018*

Kelurahan/Desa <i>Village</i>	Jahe <i>Ginger</i>		Laos/Lengkuas <i>Galanga</i>	
	2017	2018	2017	2018
(1)	(2)	(3)	(4)	(5)
1. Margatunggal	...	...	...	...
2. Sidodadi	...	...	...	...
3. Sukowono	...	...	...	...
4. Bumirejo	...	...	...	...
5. Margoyoso	...	...	...	...
6. Giriyoso	...	...	...	...
7. Ngestiboga II	...	...	...	...
8. Kertosono	...	...	...	...
9. Purwodadi	...	...	...	...
10. Donorojo	...	...	...	...
11. Ngestiboga I	...	...	...	...
12. Margatani	...	...	...	...
13. Ngestikarya	...	...	...	...
Jayaloka	677	2 495	145	245

Sumber/Source: BPS, Statistik Pertanian Hortikultura SPH-TBF/BPS-Statistics Indonesia, *Agricultural Statistic for Horticulture SPH-TBF*

Lanjutan Tabel/Continued Table 3.1.6

Kelurahan/Desa <i>Village</i>	Kencur <i>East Indian Galanga</i>		Kunyit <i>Turmeric</i>	
	2017	2018	2017	2018
(1)	(6)	(7)	(8)	(9)
1. Margatunggal	...	...	...	...
2. Sidodadi	...	...	...	...
3. Sukowono	...	...	...	...
4. Bumirejo	...	...	...	...
5. Margoyoso	...	...	...	...
6. Giriyoso	...	...	...	...
7. Ngestiboga II	...	...	...	...
8. Kertosono	...	...	...	...
9. Purwodadi	...	...	...	...
10. Donorojo	...	...	...	...
11. Ngestiboga I	...	...	...	...
12. Margatani	...	...	...	...
13. Ngestikarya	...	...	...	...
Jayaloka	156	145	120	115

Sumber/Source: BPS, Statistik Pertanian Hortikultura SPH-TBF/BPS-Statistics Indonesia, Agricultural Statistic for Horticulture SPH-TBF

Tabel /Table 3.1.7

Luas Panen Tanaman Biofarmaka Menurut Jenis Tanaman (m<sup>2</sup>), 2015 - 2018  
*Harvested Area of Medicinal Plants by Kind of Plant (m<sup>2</sup>), 2015 -2018*

Jenis Tanaman/ <i>Kind of Plants</i>	2015	2016	2017	2018
(1)	(2)	(3)	(4)	(5)
Dringo/ <i>Sweet Root/Calamus</i>	...	...	...	...
Jahe/ <i>Ginger</i>	...	...	565	1 750
Kapulaga/ <i>Java Cardamon</i>	...	...	...	...
Kencur/ <i>East Indian Galangal</i>	...	...	130	120
Kunyit/ <i>Turmeric</i>	...	...	95	75
Laos/Lengkuas/ <i>Galanga</i>	...	...	95	160
Lempuyang/ <i>Zingiber Aromaticum</i>	...	...	...	...
Lidah Buaya/ <i>Oliviera</i>	...	...	...	...
Mengkudul/ <i>Indian Mulberry</i>	...	...	...	...
Temuireng/ <i>Black Turmeric</i>	...	...	...	...
Temukunci/ <i>Chinese Keys</i>	...	...	...	...
Temulawak/ <i>Java Turmeric</i>	...	...	...	...
Sambiloto/ <i>King of Bitter</i>	...	...	...	...

Sumber/Source: BPS, Statistik Pertanian Hortikultura SPH-TBF/BPS-Statistics Indonesia, *Agricultural Statistic for Horticulture SPH-TBF*

Tabel /Table 3.1.8

Produksi Tanaman Biofarmaka Menurut Jenis Tanaman (kg), 2015 - 2018  
*Production of Medicinal Plants by Kind of Plant (kg), 2015 -2018*

Jenis Tanaman/ <i>Kind of Plants</i>	2015	2016	2017	2018
(1)	(2)	(3)	(4)	(5)
Dringo/ <i>Sweet Root/Calamus</i>	...	...	...	...
Jahe/ <i>Ginger</i>	...	...	677	2 495
Kapulaga/ <i>Java Cardamon</i>	...	...	...	...
Kencur/ <i>East Indian Galangal</i>	...	...	156	145
Kunyit/ <i>Turmeric</i>	...	...	120	115
Laos/Lengkuas/ <i>Galanga</i>	...	...	145	245
Lempuyang/ <i>Zingiber Aromaticum</i>	...	...	...	...
Lidah Buaya/ <i>Oliviera</i>	...	...	...	...
Mengkudul/ <i>Indian Mulberry</i>	...	...	...	...
Temuireng/ <i>Black Turmeric</i>	...	...	...	...
Temukunci/ <i>Chinese Keys</i>	...	...	...	...
Temulawak/ <i>Java Turmeric</i>	...	...	...	...
Sambiloto/ <i>King of Bitter</i>	...	...	...	...

Sumber/Source: BPS, Statistik Pertanian Hortikultura SPH-TBF/BPS-Statistics Indonesia, *Agricultural Statistic for Horticulture SPH-TBF*

Tabel /Table 3.1.9

Luas Panen Tanaman Hias Menurut Kelurahan/Desa dan Jenis Tanaman (m<sup>2</sup>),  
2017 dan 2018

*Harvested Area of Ornamental Plants by Village and Kind of Plant (m<sup>2</sup>), 2017 and  
2018*

Kelurahan/Desa <i>Village</i>	Anggrek <i>Orchid</i>		Krisan <i>Chrysantemum</i>	
	2017	2018	2017	2018
(1)	(2)	(3)	(4)	(5)
1. Margatunggal	-	-	-	-
2. Sidodadi	-	-	-	-
3. Sukowono	-	-	-	-
4. Bumirejo	-	-	-	-
5. Margoyoso	-	-	-	-
6. Giriyo	-	-	-	-
7. Ngestiboga II	-	-	-	-
8. Kertosono	-	-	-	-
9. Purwodadi	-	-	-	-
10. Donorojo	-	-	-	-
11. Ngestiboga I	-	-	-	-
12. Margatani	-	-	-	-
13. Ngestikarya	-	-	-	-
Jayaloka	-	-	-	-

Sumber/Source: BPS, Statistik Pertanian Hortikultura SPH-TH/BPS-Statistics Indonesia, Agricultural Statistic for Horticulture SPH-TH

Lanjutan Tabel/Continued Table 3.1.9

Kelurahan/Desa <i>Village</i>	Mawar Rose		Sedap Malam Tuberose	
	2017	2018	2017	2018
(1)	(6)	(7)	(8)	(9)
1. Margatunggal	-	-	-	-
2. Sidodadi	-	-	-	-
3. Sukowono	-	-	-	-
4. Bumirejo	-	-	-	-
5. Margoyoso	-	-	-	-
6. Giriyoso	-	-	-	-
7. Ngestiboga II	-	-	-	-
8. Kertosono	-	-	-	-
9. Purwodadi	-	-	-	-
10. Donorojo	-	-	-	-
11. Ngestiboga I	-	-	-	-
12. Margatani	-	-	-	-
13. Ngestikarya	-	-	-	-
Jayaloka	-	-	-	-

Sumber/Source: BPS, Statistik Pertanian Hortikultura SPH-TH/BPS-Statistics Indonesia, Agricultural Statistic for Horticulture SPH-TH

Tabel / Table 3.1.10

Produksi Tanaman Hias Menurut Kelurahan/Desa dan Jenis Tanaman (tangkai),  
2017 dan 2018

*Production of Ornamental Plants by Village and Kind of Plant (stalks), 2017 and  
2018*

Kelurahan/Desa <i>Village</i>	Anggrek <i>Orchid</i>		Krisan <i>Chrysantemum</i>	
	2017	2018	2017	2018
(1)	(2)	(3)	(4)	(5)
1. Margatunggal	-	-	-	-
2. Sidodadi	-	-	-	-
3. Sukowono	-	-	-	-
4. Bumirejo	-	-	-	-
5. Margoyoso	-	-	-	-
6. Giriyo	-	-	-	-
7. Ngestiboga II	-	-	-	-
8. Kertosono	-	-	-	-
9. Purwodadi	-	-	-	-
10. Donorojo	-	-	-	-
11. Ngestiboga I	-	-	-	-
12. Margatani	-	-	-	-
13. Ngestikarya	-	-	-	-
Jayaloka	-	-	-	-

Sumber/Source: BPS, Statistik Pertanian Hortikultura SPH-TH/BPS-Statistics Indonesia, Agricultural Statistic for Horticulture SPH-TH



Lanjutan Tabel/Continued Table 3.1.10

Kelurahan/Desa <i>Village</i>	Mawar Rose		Sedap Malam Tuberose	
	2017	2018	2017	2018
(1)	(6)	(7)	(8)	(9)
1. Margatunggal	-	-	-	-
2. Sidodadi	-	-	-	-
3. Sukowono	-	-	-	-
4. Bumirejo	-	-	-	-
5. Margoyoso	-	-	-	-
6. Giriyoso	-	-	-	-
7. Ngestiboga II	-	-	-	-
8. Kertosono	-	-	-	-
9. Purwodadi	-	-	-	-
10. Donorojo	-	-	-	-
11. Ngestiboga I	-	-	-	-
12. Margatani	-	-	-	-
13. Ngestikarya	-	-	-	-
Jayaloka	-	-	-	-

Sumber/Source: BPS, Statistik Pertanian Hortikultura SPH-TH/BPS-Statistics Indonesia, Agricultural Statistic for Horticulture SPH-TH

Tabel /Table 3.1.11

Luas Panen Tanaman Hias Menurut Jenis Tanaman (m<sup>2</sup>), 2015 - 2018  
*Harvested Area of Ornamentals Plants by Kind of Plant (m<sup>2</sup>), 2015 -2018*

Jenis Tanaman/ <i>Kind of Plants</i>	2015	2016	2017	2018
(1)	(2)	(3)	(4)	(5)
Anggrek/ <i>Orchid</i>	...	...	-	-
Anthurium Bunga/ <i>Flamingo Lily Flower</i>	...	...	-	-
Anyelir/ <i>Carnation</i>	...	...	-	-
Dracaena/ <i>Dracaena</i>	...	...	-	-
Gladiol/ <i>Gladiol</i>	...	...	-	-
Herbras/ <i>Gerbera</i>	...	...	-	-
Krisan/ <i>Chrysantemum</i>	...	...	-	-
Mawar/ <i>Rose</i>	...	...	-	-
Melati/ <i>Jasmine</i>	...	...	-	-
Palem/ <i>Palm</i>	...	...	-	-
Pisang–pisangan/ <i>Heliconia</i>	...	...	-	-
Sedap Malam/ <i>Tuberose</i>	...	...	-	-

Sumber/Source: BPS, Statistik Pertanian Hortikultura SPH-TBF/BPS-Statistics Indonesia, *Agricultural Statistic for Horticulture SPH-TH*

Tabel /Table 3.1.12

Produksi Tanaman Hias Menurut Jenis Tanaman (tangkai), 2015 - 2018  
*Production of Ornamentals Plants by Kind of Plant (stalks), 2015 -2018*

Jenis Tanaman/Kind of Plants	2015	2016	2017	2018
(1)	(2)	(3)	(4)	(5)
Anggrek/ <i>Orchid</i>	...	...	-	-
Anthurium Bunga/ <i>Flamingo Lily Flower</i>	...	...	-	-
Anyelir/ <i>Carnation</i>	...	...	-	-
Dracaena/ <i>Dracaena</i>	...	...	-	-
Gladiol/ <i>Gladiol</i>	...	...	-	-
Herbras/ <i>Gerbera</i>	...	...	-	-
Krisan/ <i>Chrysantemum</i>	...	...	-	-
Mawar/ <i>Rose</i>	...	...	-	-
Melati/ <i>Jasmine</i>	...	...	-	-
Palem/ <i>Palm</i>	...	...	-	-
Pisang–pisangan/ <i>Heliconia</i>	...	...	-	-
Sedap Malam/ <i>Tuberose</i>	...	...	-	-

Sumber/Source: BPS, Statistik Pertanian Hortikultura SPH-TBF/BPS-Statistics Indonesia, *Agricultural Statistic for Horticulture SPH-TH*

Tabel / Table 3.1.13

Produksi Buah-Buahan Menurut Kelurahan/Desa dan Jenis Tanaman (ton), 2017 dan 2018

*Production of Fruits by Village and Kind of Plant (ton), 2017 and 2018*

Kelurahan/Desa Village	Mangga/Mango		Durian/Durian		Jeruk/Orange	
	2017	2018	2017	2018	2017	2018
(1)	(2)	(3)	(4)	(5)	(6)	(7)
1. Margatunggal	...	...	...	...	...	...
2. Sidodadi	...	...	...	...	...	...
3. Sukowono	...	...	...	...	...	...
4. Bumirejo	...	...	...	...	...	...
5. Margoyoso	...	...	...	...	...	...
6. Giriyo	...	...	...	...	...	...
7. Ngestiboga II	...	...	...	...	...	...
8. Kertosono	...	...	...	...	...	...
9. Purwodadi	...	...	...	...	...	...
10. Donorojo	...	...	...	...	...	...
11. Ngestiboga I	...	...	...	...	...	...
12. Margatani	...	...	...	...	...	...
13. Ngestikarya	...	...	...	...	...	...
Jayaloka	4,2	24,6	10,0	471,0	22,4	104,2

Sumber/Source: BPS, Statistik Pertanian Hortikultura SPH-BST/BPS-Statistics Indonesia, Agricultural Statistic for Horticulture SPH-BST

Lanjutan Tabel/Continued Table 3.1.13

Kelurahan/Desa Village (1)	Pisang/Banana		Pepaya/Papaya		Salak/Salacca	
	2017 (8)	2018 (9)	2017 (10)	2018 (11)	2017 (12)	2018 (13)
1. Margatunggal	...	...	...	...	...	...
2. Sidodadi	...	...	...	...	...	...
3. Sukowono	...	...	...	...	...	...
4. Bumirejo	...	...	...	...	...	...
5. Margoyoso	...	...	...	...	...	...
6. Giriyoso	...	...	...	...	...	...
7. Ngestiboga II	...	...	...	...	...	...
8. Kertosono	...	...	...	...	...	...
9. Purwodadi	...	...	...	...	...	...
10. Donorojo	...	...	...	...	...	...
11. Ngestiboga I	...	...	...	...	...	...
12. Margatani	...	...	...	...	...	...
13. Ngestikarya	...	...	...	...	...	...
Jayaloka	58,6	151,7	9,4	16,8	41,0	50,5

Sumber/Source: BPS, Statistik Pertanian Hortikultura SPH-BST/BPS-Statistics Indonesia, Agricultural Statistic for Horticulture SPH-BST

Tabel /Table 3.1.14

Produksi Buah-Buahan dan Sayuran Tahunan Menurut Jenis Tanaman (ton),  
2015-2018  
*Production of Annual Fruits and Vegetables by Kind of Plant (ton), 2015 -2018*

Jenis Tanaman/ <i>Kind of Plants</i>	2015	2016	2017	2018
(1)	(2)	(3)	(4)	(5)
<i>Buah-Buahan/ Fruits</i>				
Alpukat/ <i>Avocado</i>	...	...	5,0	65,0
Belimbing/ <i>Star Fruit</i>	...	...	...	...
Duku/Langsak/Kokosan/Duku	...	...	-	21,4
Durian/ <i>Durian</i>	...	...	10,0	471,0
Jambu Biji/ <i>Guava</i>	...	...	12,2	22,3
Jambu Air/ <i>Rose Apple</i>	...	...	11,7	20,1
Jeruk Siam/Keprok/ <i>Tangerine/Orange</i>	...	...	...	...
Jeruk Besar/ <i>Pomelo</i>	...	...	...	...
Jeruk/ <i>Orange</i> ( <i>Tangerine + Pomelo</i> )	...	...	22,4	104,2
Mangga/ <i>Mango</i>	...	...	4,2	24,6
Manggis/ <i>Mangosteen</i>	...	...	...	...
Nangka/Cempedak/ <i>Jack Fruit</i>	...	...	...	...
Nenas/ <i>Pineapple</i>	...	...	10,0	7,6
Pepaya/ <i>Papaya</i>	...	...	9,4	16,8
Pisang/ <i>Banana</i>	...	...	58,6	151,7
Rambutan/ <i>Rambutan</i>	...	...	35,0	83,8
Salak/ <i>Salacca</i>	...	...	41,0	50,5
Sawo/Sapodilla/ <i>Star Apple</i>	...	...	120,5	121,0
Markisa/ <i>Marquisa</i>	...	...	...	...
Sirsak/ <i>Soursop</i>	...	...	...	...
Sukun/ <i>Bread Fruit</i>	...	...	...	...
<i>Sayuran/ Vegetables</i>				
Melinjo/ <i>Melinjo</i>	...	...	...	...
Petai/ <i>Twisted Cluster Bean</i>	...	...	...	...

Sumber/Source: BPS, Statistik Pertanian Hortikultura SPH-BST/BPS-Statistics Indonesia, *Agricultural Statistic for Horticulture SPH-BST*

**3.2 PERKEBUNAN/ ESTATECROPS**

Tabel /Table 3.2.1

Luas Areal Tanaman Perkebunan Menurut Kelurahan/Desa dan Jenis Tanaman  
(ha), 2017 dan 2018

*Planted Area of Estate Crops by Village and Kind of Plant (ha), 2017 and 2018*

Kelurahan/Desa <i>Village</i>	Kelapa Sawit <i>Oil Palm</i>		Kelapa <i>Coconut</i>		Karet <i>Rubber</i>	
	2017	2018	2017	2018	2017	2018
(1)	(2)	(3)	(4)	(5)	(6)	(7)
1. Margatunggal	...	...	...	...	...	...
2. Sidodadi	...	...	...	...	...	...
3. Sukowono	...	...	...	...	...	...
4. Bumirejo	...	...	...	...	...	...
5. Margoyoso	...	...	...	...	...	...
6. Giriyo	...	...	...	...	...	...
7. Ngestiboga II	...	...	...	...	...	...
8. Kertosono	...	...	...	...	...	...
9. Purwodadi	...	...	...	...	...	...
10. Donorojo	...	...	...	...	...	...
11. Ngestiboga I	...	...	...	...	...	...
12. Margatani	...	...	...	...	...	...
13. Ngestikarya	...	...	...	...	...	...
Jayaloka	126,00	146,40	77,50	101,50	12 785,00	15 613,00

Sumber/Source: Direktorat Jenderal Perkebunan/Directorate General of Estates

Lanjutan Tabel/ Continued Table 3.2.1

Kelurahan/Desa <i>Village</i>	Kopi <i>Coffee</i>		Kakao <i>Cocoa</i>		Tebu <i>Sugar Cane</i>	
	2017 (8)	2018 (9)	2017 (10)	2018 (11)	2017 (12)	2018 (13)
1. Margatunggal	...	...	...	...	...	...
2. Sidodadi	...	...	...	...	...	...
3. Sukowono	...	...	...	...	...	...
4. Bumirejo	...	...	...	...	...	...
5. Margoyoso	...	...	...	...	...	...
6. Giriyoso	...	...	...	...	...	...
7. Ngestiboga II	...	...	...	...	...	...
8. Kertosono	...	...	...	...	...	...
9. Purwodadi	...	...	...	...	...	...
10. Donorojo	...	...	...	...	...	...
11. Ngestiboga I	...	...	...	...	...	...
12. Margatani	...	...	...	...	...	...
13. Ngestikarya	...	...	...	...	...	...
Jayaloka	42,00	81,00	3,50	2,50	...	2,41

Sumber/Source: Direktorat Jenderal Perkebunan/Directorate General of Estates



Lanjutan Tabel/Continued Table 3.2.1

Kelurahan/Desa <i>Village</i>	Teh <i>Tea</i>		Tembakau <i>Tembakau</i>	
	2017 (14)	2018 (15)	2017 (16)	2018 (17)
1. Margatunggal	...	...	...	...
2. Sidodadi	...	...	...	...
3. Sukowono	...	...	...	...
4. Bumirejo	...	...	...	...
5. Margoyoso	...	...	...	...
6. Giriyoso	...	...	...	...
7. Ngestiboga II	...	...	...	...
8. Kertosono	...	...	...	...
9. Purwodadi	...	...	...	...
10. Donorojo	...	...	...	...
11. Ngestiboga I	...	...	...	...
12. Margatani	...	...	...	...
13. Ngestikarya	...	...	...	...
Jayaloka	...	...	...	...

Sumber/Source: Direktorat Jenderal Perkebunan/Directorate General of Estates

Tabel /Table 3.2.2

Produksi Tanaman Perkebunan Menurut Kelurahan/Desa dan Jenis Tanaman  
(ton), 2017 dan 2018

*Production of Estate Crops by Village and Kind of Plant (ton), 2017 and 2018*

Kelurahan/Desa <i>Village</i>	Kelapa Sawit <i>Oil Palm</i>		Kelapa <i>Coconut</i>		Karet <i>Rubber</i>	
	2017	2018	2017	2018	2017	2018
(1)	(2)	(3)	(4)	(5)	(6)	(7)
1. Margatunggal	...	...	...	...	...	...
2. Sidodadi	...	...	...	...	...	...
3. Sukowono	...	...	...	...	...	...
4. Bumirejo	...	...	...	...	...	...
5. Margoyoso	...	...	...	...	...	...
6. Giriyojo	...	...	...	...	...	...
7. Ngestiboga II	...	...	...	...	...	...
8. Kertosono	...	...	...	...	...	...
9. Purwodadi	...	...	...	...	...	...
10. Donorojo	...	...	...	...	...	...
11. Ngestiboga I	...	...	...	...	...	...
12. Margatani	...	...	...	...	...	...
13. Ngestikarya	...	...	...	...	...	...
Jayaloka	380,00	400,00	1 002,00	111,35	13 984,58	17 761,60

Sumber/Source: Direktorat Jenderal Perkebunan/Directorate General of Estates

Lanjutan Tabel/continued Table 3.2.2

Kelurahan/Desa <i>Village</i>	Kopi <i>Coffee</i>		Kakao <i>Cocoa</i>		Tebu <i>Sugar Cane</i>	
	2017	2018	2017	2018	2017	2018
(1)	(8)	(9)	(10)	(11)	(12)	(13)
1. Margatunggal	...	...	...	...	...	...
2. Sidodadi	...	...	...	...	...	...
3. Sukowono	...	...	...	...	...	...
4. Bumirejo	...	...	...	...	...	...
5. Margoyoso	...	...	...	...	...	...
6. Giriyo	...	...	...	...	...	...
7. Ngestiboga II	...	...	...	...	...	...
8. Kertosono	...	...	...	...	...	...
9. Purwodadi	...	...	...	...	...	...
10. Donorojo	...	...	...	...	...	...
11. Ngestiboga I	...	...	...	...	...	...
12. Margatani	...	...	...	...	...	...
13. Ngestikarya	...	...	...	...	...	...
Jayaloka	40,80	62,40	2,60	3,25	...	48,00

Sumber/Source: Direktorat Jenderal Perkebunan/Directorate General of Estates

Lanjutan Tabel/*ontinued Table 3.2.2*

Kelurahan/Desa <i>Village</i>	Teh <i>Tea</i>		Tembakau <i>Tembakau</i>	
	2017 (14)	2018 (15)	2017 (16)	2018 (17)
1. Margatunggal	-	-	-	-
2. Sidodadi	-	-	-	-
3. Sukowono	-	-	-	-
4. Bumirejo	-	-	-	-
5. Margoyoso	-	-	-	-
6. Giriyoso	-	-	-	-
7. Ngestiboga II	-	-	-	-
8. Kertosono	-	-	-	-
9. Purwodadi	-	-	-	-
10. Donorojo	-	-	-	-
11. Ngestiboga I	-	-	-	-
12. Margatani	-	-	-	-
13. Ngestikarya	-	-	-	-
Jayaloka	-	-	-	-

Sumber/*Source*: Direktorat Jenderal Perkebunan/Directorate General of Estates



Bab  
Chapter

4

# Pariwisata *Tourism*





**PENJELASAN TEKNIS**

1. **Restoran** adalah suatu jenis usaha yang mempergunakan seluruh bangunan secara permanen untuk menyediakan jasa pangan yang pengolahan dan penyajiannya secara langsung di tempat sesuai dengan keinginan para pengguna jasa yang mempunyai ciri pembeli biasanya dikenakan pajak. Izin restoran dan kualifikasinya diberikan oleh Ditjen Pariwisata/Kanwil Parpostel setempat.
2. **Rumah makan** adalah jenis usaha yang menyediakan jasa pangan yang pengolahan makanannya dapat dilakukan diluar rumah makan, yang mempunyai ciri pembeli biasanya dikenakan pajak. Izin rumah makan diberikan oleh Diparda (pada kabupaten/kota). Di wilayah yang terdapat Dinas Pariwisata, biasanya pemberian izin ditangani oleh Direktorat Perekonomian/Bagian Perekonomian Pemda setempat.

**TECHNICAL NOTES**

1. **Restaurant** is a type of business that uses the entire building permanently to provide food services that are processed and served directly on the premises in accordance with the wishes of service users who have the characteristics of buyers are usually taxed. Restaurant permits and qualifications are given by the Directorate General of Tourism / Regional Parpostel Regional Office.
2. **Rumah Makan** is a type of business that provides food services whose food processing can be done outside the restaurant, which has the characteristics of a buyer usually subject to tax. Restaurant permit is granted by Diparda (in regencies/cities). In areas where the Department of Tourism is in place, usually the granting of permits is handled by the Directorate of Economy/Local Government Economic Section.



**ULASAN**

**DESCRIPTION**

**4.1 PARIWISATA**

**4.1 TOURISM**

Jumlah rumah makan/restoran di Jayaloka pada tahun 2018 tercatat sebanyak 9 unit. Tidak ada peningkatan dibanding tahun sebelumnya.

*The number of restaurants in Jayaloka in 2018 was noted as 9 units. No increase compared to the previous year.*

<https://musirawaskab.bps.go.id>

Tabel /Table 4.1

Jumlah Rumah makan/Restoran Menurut Kelurahan/Desa, 2015 - 2018  
*Number of Restaurants by Village, 2015 - 2018*

Kelurahan/Desa Village	2015	2016	2017	2018
(1)	(2)	(3)	(4)	(5)
1. Margatunggal	...	...	...	...
2. Sidodadi	...	...	...	...
3. Sukowono	...	...	...	...
4. Bumirejo	...	...	...	...
5. Margoyoso	...	...	...	...
6. Giriyoso	...	...	...	...
7. Ngestiboga II	...	...	...	...
8. Kertosono	...	...	...	...
9. Purwodadi	...	...	...	...
10. Donorojo	...	...	...	...
11. Ngestiboga I	...	...	...	...
12. Margatani	...	...	...	...
13. Ngestikarya	...	...	...	...
Jayaloka	9	9	9	9

Sumber/Source: Aparat Desa/ Village officials



**Bab**  
*Chapter*



# Pemerintahan *Government*





**PENJELASAN TEKNIS**

1. **Kecamatan** adalah pembagian wilayah administratif di Indonesia di bawah kabupaten atau kota. Kecamatan terdiri atas desa-desa atau kelurahan-kelurahan.
2. **Kelurahan** adalah pembagian wilayah administratif di Indonesia di bawah kecamatan. Dalam konteks otonomi daerah di Indonesia, Kelurahan merupakan wilayah kerja Lurah sebagai Perangkat Daerah Kabupaten atau kota. Kelurahan dipimpin oleh seorang Lurah yang berstatus sebagai Pegawai Negeri Sipil.
3. **Desa** adalah desa dan desa adat atau yang disebut dengan nama lain, selanjutnya disebut Desa, adalah kesatuan masyarakat hukum yang memiliki batas wilayah yang berwenang untuk mengatur dan mengurus urusan pemerintahan, kepentingan masyarakat setempat berdasarkan prakarsa masyarakat, hak asal usul, dan/atau hak tradisional yang diakui dan dihormati dalam sistem pemerintahan Negara Kesatuan Republik Indonesia

**TECHNICAL NOTES**

1. **Sub-district** is the division of administrative regions in Indonesia under the county or city. Sub-district consists of the villages or kelurahan.
2. **Urban Village** is the division of administrative regions in Indonesia under districts. In the context of regional autonomy in Indonesia, a village headman as a working area of the regional district or city. Urban villages led by a headman status as a civil servant.
3. **Village** is the village and the traditional village or called by other names, hereinafter called the village, is the unity of the legal community who have borders with the authority to regulate and manage the affairs of government, the interests of the local community based community initiatives, the right of origin, and/or traditional rights recognized and respected in the governance system of the Republic of Indonesia

**ULASAN****DESCRIPTION****5.1 WILAYAH ADMINISTRATIF****5.1 ADMINISTRATIVE AREA**

Pembagian suatu wilayah administrasi menjadi wilayah administrasi yang lebih kecil memiliki manfaat di antaranya membantu kelancaran proses pemerintahan dan pembangunan wilayah serta peningkatan pelayanan kepada masyarakat.

*Administrative division of a region into smaller administrative areas have some benefits including accelerate the process of governance and development of the region, as well as improvement in service to the community.*

Secara administrasi, Jayaloka terbagi menjadi 12 desa dan 1 kelurahan.

*Administratively, Jayaloka is divided into 12 villages and 1 urban village.*

Tabel /Table 5.1

Nama-nama Kepala Desa/Lurah di Kecamatan Tahun 2018  
*Names of Village Heads in Districts 2018*

Kelurahan/Desa <i>Village</i>	Nama <i>Name</i>
(1)	(5)
1. Margatunggal	Subani
2. Sidodadi	Eri Efendi
3. Sukowono	Eko Prabowo
4. Bumirejo	Edi Prayitno
5. Margoyoso	Saibatul Islamiah
6. Giriyoso	Ngatimin
7. Ngestiboga II	Amir Syarifudin
8. Kertosono	Usman Nusi
9. Purwodadi	Junaedi
10. Donorojo	Sunaryo
11. Ngestiboga I	Apri Wahyudi
12. Margatani	Arsa
13. Ngestikarya	Zakribudin

Sumber/Source: Aparat Desa/ *Village officials*



Tabel /Table 5.2

Jumlah Satuan Lingkungan Setempat (SLS) Menurut Desa/Kelurahan Tahun 2018  
*Numbers of Local Environmental Unit by Villages 2018*

Kelurahan/Desa Village	RW Hamlet	RT Neighbourhood	Dusun Hamlet	Lainnya* Others
(1)	(2)	(3)	(4)	(5)
1. Margatunggal	4	13	-	-
2. Sidodadi	-	-	3	-
3. Sukowono	-	-	3	-
4. Bumirejo	-	-	2	-
5. Margoyoso	-	-	2	-
6. Giriyo	-	-	6	-
7. Ngestiboga II	-	-	6	-
8. Kertosono	-	-	6	-
9. Purwodadi	-	-	2	-
10. Donorojo	-	-	3	-
11. Ngestiboga I	-	-	6	-
12. Margatani	-	-	3	-
13. Ngestikarya	-	-	3	-
<b>Jayaloka</b>	<b>4</b>	<b>13</b>	<b>45</b>	<b>-</b>

Sumber/Source: Aparat Desa/ Village officials

Bab  
Chapter



# Penduduk *Population*





**PENJELASAN TEKNIS**

1. Sumber utama data kependudukan adalah sensus penduduk yang dilaksanakan setiap sepuluh tahun sekali. Sensus penduduk telah dilaksanakan sebanyak enam kali sejak Indonesia merdeka, yaitu tahun 1961, 1971, 1980, 1990, 2000, dan 201

Di dalam sensus penduduk, pencacahan dilakukan terhadap seluruh penduduk yang berdomisili di wilayah teritorial Indonesia termasuk warga negara asing kecuali anggota korps diplomatik negara sahabat beserta keluarganya. Metode pengumpulan data dalam sensus dilakukan dengan wawancara antara petugas sensus dengan responden dan juga melalui e-sensus. Pencatatan penduduk menggunakan konsep usual residence, yaitu konsep di mana penduduk biasa bertempat tinggal. Bagi penduduk yang bertempat tinggal tetap dicacah di mana mereka biasa tinggal, sedangkan untuk penduduk yang tidak bertempat tinggal tetap dicacah di tempat di mana mereka ditemukan petugas sensus pada malam 'Hari Sensus'. Termasuk penduduk yang tidak bertempat tinggal tetap adalah tuna wisma, awak kapal berbendera Indonesia, penghuni perahu/rumah apung, masyarakat terpencil/terasing, dan pengungsi. Bagi mereka yang mempunyai tempat tinggal tetap dan

**TECHNICAL NOTES**

1. *The main Source of demographic data is population census, which is conducted every ten years. Population Census has been conducted six times since Indonesia's independence: 1961, 1971, 1980, 1990, 2000, and 2011.*

*The population census enumerates all residents who domicile in the entire territory of Indonesia including foreign citizens except the diplomatic corps members and their families.*

*The method of data collection in a population census involves interviewing respondents and conducting e-census. Enumeration of the population uses the concept of "usual residence", which is the concept of "places where people usually live". De jure was applied to the permanent residents, while de facto was applied to non-permanent residents. The permanent residents were enumerated in place where they normally live, the non-permanent residents were enumerated where they were found by the enumerators, on the night of 'Census Date'. The non permanent residents include homeless people, ship crew, boat people, remote area community, and internally displaced persons. Those who had permanent residence and*

sedang bepergian ke luar wilayah lebih dari enam bulan, tidak dicacah di tempat tinggalnya, tetapi dicacah di tempat tujuannya.

Untuk tahun yang tidak dilaksanakan sensus penduduk, data kependudukan diperoleh dari hasil proyeksi penduduk. Proyeksi penduduk merupakan suatu perhitungan ilmiah yang didasarkan pada asumsi dari komponen-komponen perubahan penduduk, yaitu kelahiran, kematian, dan migrasi. Proyeksi penduduk Indonesia 2011–2035 menggunakan data dasar penduduk hasil SP2011.

2. **BPS - Penduduk Indonesia** adalah semua orang yang berdomisili di wilayah teritorial Indonesia selama 6 bulan atau lebih dan atau mereka yang berdomisili kurang dari 6 bulan tetapi bertujuan menetap .
3. **Disdukcapil - Penduduk** adalah setiap orang baik warga negara Indonesia maupun Warga Negara Asing yang bertempat tinggal di wilayah di Negara RI dan telah memenuhi ketentuan Peraturan Perundang-undangan yang berlaku.
4. **Laju pertumbuhan penduduk** adalah angka yang menunjukkan persentase

*had been travelling away from their home for six months or more were not enumerated in their permanent place, but in the place where they were during the census.*

*For the periods where the population census is not conducted, population projection is done to estimate population during those years. The population projection is an estimate based on the demographic components, such as birth, death, and migration. Indonesia's 2011–2035 population projection used the 2011 Population Census as the base population.*

2. **BPS - The population of Indonesia** are all residents of the entire territory of Indonesia who have stayed for six months or longer, and those who intended to stay more than six months even though their length of stay is less than six months.
3. **Disdukcapil - Population** is any person both Indonesian citizens and Foreign Citizens who reside in the territory of the Republic of Indonesia and has complied with the provisions of the applicable Laws and Regulations.
4. **The growth rate of population** is the number that show percentage of

pertambahan penduduk dalam jangka waktu tertentu.

*population growth within a specified period.*

5. **Kepadatan penduduk** adalah rasio Jumlah penduduk per kilometer persegi.
5. **Population density** is ratio of population per square kilometer.
6. **Rasio jenis kelamin** adalah perbandingan antara penduduk laki-laki dan penduduk perempuan pada suatu wilayah dan waktu tertentu. Biasanya dinyatakan dengan Jumlah penduduk laki-laki untuk 100 penduduk perempuan.
6. **Sex ratio** is the ratio of males population to females population in a given area and time, usually expressed as the number of males for every 100 females.
7. **Distribusi penduduk** adalah pola persebaran penduduk di suatu wilayah, baik berdasarkan batas-batas geografis maupun berdasarkan batas-batas administrasi pemerintahan.
7. **Population distribution** is the pattern of population distribution in an area, either by geographic boundaries or by government administrative boundaries.
8. **Komposisi penduduk** adalah pola persebaran penduduk menurut karakteristiknya, contoh: penduduk menurut kelompok umur, penduduk menurut jenis kelamin.
8. **Population composition** is the pattern of population distribution by its characteristics, example: population by age group, population by sex.

**ULASAN**

**DESCRIPTION**

**6.1 KEPENDUDUKAN**

**6.1 POPULATION**

Penduduk Kecamatan Jayaloka berdasarkan proyeksi penduduk tahun 2018 sebanyak 16.703 jiwa yang terdiri atas 8.617 jiwa penduduk laki-laki dan 8.086 jiwa penduduk perempuan. Sementara itu besarnya angka rasio jenis kelamin tahun 2018 penduduk laki-laki terhadap penduduk perempuan sebesar 106,57.

*Jayaloka Sub-District population based population projections for 2018 were 16.703 people consisting of 8.617 inhabitants of the male and 8.086 female population people. While the magnitude of the sex ratio in 2018 the male population towards the female population are 106,57.*

Kepadatan penduduk di Kecamatan Jayaloka tahun 2018 mencapai 104,10 jiwa/km<sup>2</sup>. Kepadatan Penduduk di 17 kelurahan/desa cukup beragam dengan kepadatan penduduk tertinggi terletak di Desa Sukowono dengan kepadatan sebesar 623,44 jiwa/km<sup>2</sup> dan terendah di Desa Ngestikarya sebesar 34,64 jiwa/Km<sup>2</sup>.

*Population density of Jayaloka Sub-District in 2018 reached 104,10 people/km<sup>2</sup>. Population density in 17 kelurahan/village are quite diverse with the highest population density of districts is located in the Sukowono village with the number of density are 623,44 people/km<sup>2</sup> and the lowest in Ngestikarya Village with 34,64 people/km<sup>2</sup>.*

Tabel /Table 6.1

Jumlah Penduduk, Kepadatan Penduduk, Persentase Penduduk, dan Rasio Jenis Kelamin Menurut Kelurahan, 2017 - 2018

Kelurahan/ Desa <i>Village</i>	Jumlah Penduduk (Jiwa)		Kepadatan Penduduk (Penduduk/km <sup>2</sup> )	
	2017	2018	2017	2018
(1)	(2)	(3)	(5)	(6)
1 Margatunggal	2 546	2 585	127,88	129,84
2 Sidodadi	746	757	200,04	202,99
3 Sukowono	1 008	1 023	614,30	623,44
4 Bumirejo	430	437	321,90	327,14
5 Margoyoso	669	679	127,32	129,22
6 Giriyoso	1 941	1 971	102,69	104,28
7 Ngestiboga II	2 581	2 620	99,61	101,12
8 Kertosono	1 563	1 587	92,33	93,75
9 Purwodadi	420	426	107,22	108,76
10 Donorojo	1 013	1 028	68,44	69,45
11 Ngestiboga I	1 872	1 901	123,57	125,49
12 Margatani	1 157	1 175	62,97	63,95
13 Ngestikarya	506	514	34,64	35,19
Jayaloka	16 452	16703	102,53	104,10

Sumber/Source: BPS, Sensus Penduduk (SP) 2010 dan Proyeksi Penduduk Kabupaten/Kota Tahun 2010-2020 Provinsi Sumatera Selatan/BPS-Statistics Indonesia, 2010 Population Census and Regency/Municipality Pojection Sumatera Selatan Province 2010-2020



Lanjutan Tabel 6.1

Kelurahan/ Desa <i>Village</i>	Persentase Penduduk <i>Percentage of Population</i>		Rasio Jenis Kelamin <i>Gender Ratio</i>	
	2017 (8)	2018 (9)	2017 (11)	2018 (12)
1 Margatunggal	15,48	15,48	104,83	104,67
2 Sidodadi	4,53	4,53	107,80	107,97
3 Sukowono	6,13	6,12	106,56	106,67
4 Bumirejo	2,61	2,62	94,57	94,22
5 Margoyoso	4,07	4,07	120,79	120,45
6 Giriyoso	11,80	11,80	112,60	112,39
7 Ngestiboga II	15,69	15,69	104,03	104,05
8 Kertosono	9,50	9,50	113,23	113,02
9 Purwodadi	2,55	2,55	102,90	102,86
10 Donorojo	6,16	6,15	107,16	107,26
11 Ngestiboga I	11,38	11,38	98,31	98,23
12 Margatani	7,03	7,03	110,75	110,57
13 Ngestikarya	3,08	3,08	104,86	104,78
Jayaloka	100,00	100,00	106,66	106,57

Sumber/*Source*: BPS, Sensus Penduduk (SP) 2010 dan Proyeksi Penduduk Kabupaten/Kota Tahun 2010-2020 Provinsi Sumatera Selatan/*BPS-Statistics Indonesia, 2010 Population Census and Regency/Municipality Pojection Sumatera Selatan Province 2010-2020*



Sensus  
Penduduk  
2020

# DATA

MENCERDASKAN BANGSA

*Enlighten The Nations*

<http://musirawaskab.bps.go.id>



**BADAN PUSAT STATISTIK  
KABUPATEN MUSI RAWAS**

***BPS-Statistics of Musi Rawas Regency***

Jl. Pangeran Moh. Amin Komplek Pemda Kabupaten  
Musi Rawas Kawasan Agropolitan Center Muara Beliti  
Email : [bps1605@bps.go.id](mailto:bps1605@bps.go.id) telp.(0733) 4540088  
Website : [musirawaskab.bps.go.id](http://musirawaskab.bps.go.id)