

# KECAMATAN CIKELET

## DALAM ANGKA

# 2018

Cikelet Subdistrict in Figures



**BADAN PUSAT STATISTIK  
KABUPATEN GARUT**

# KECAMATAN CIKELET

## DALAM ANGKA

# 2018

**Cikelet Subdistrict in Figures**



**BADAN PUSAT STATISTIK  
KABUPATEN GARUT**

## **Kecamatan Cikelet Dalam Angka 2018**

*Cikelet Subdistrict in Figures*

ISSN : -

ISBN : -

Nomor Publikasi/*Publication Number* : 32050.1834

Katalog BPS/*Catalog* : 1102001.3205220

Ukuran Buku/*Book Size* : 21 x 14,8 cm

Jumlah Halaman/*Number of Pages* : xviii + 80 hal

Naskah/*Manuscript* :

Koordinator Statistik Kecamatan (*KSK*) Cikelet

*District Statistics Coordinator Cikelet*

**Gambar Kover oleh/Cover Designed by:**

Koordinator Statistik Kecamatan/ *District Statistics Coordinator*

*BPS-Statistics of Garut Regency*

**Ilustrasi Kover/Cover Illustration:**

Jalan/*Street*

Diterbitkan Oleh:

©BPS Kabupaten Garut

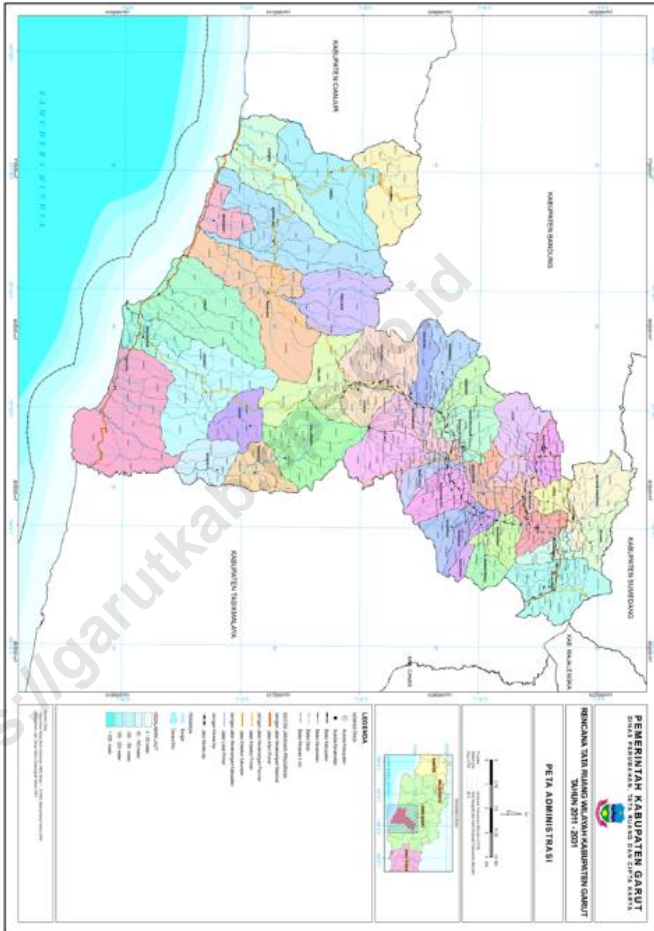
Dicetak oleh/*Printed by:*

**Dilarang mengumumkan, mendistribusikan, mengomunikasikan, dan/atau menggandakan sebagian atau seluruh isi buku ini untuk tujuan komersial tanpa izin tertulis dari Badan Pusat Statistik**

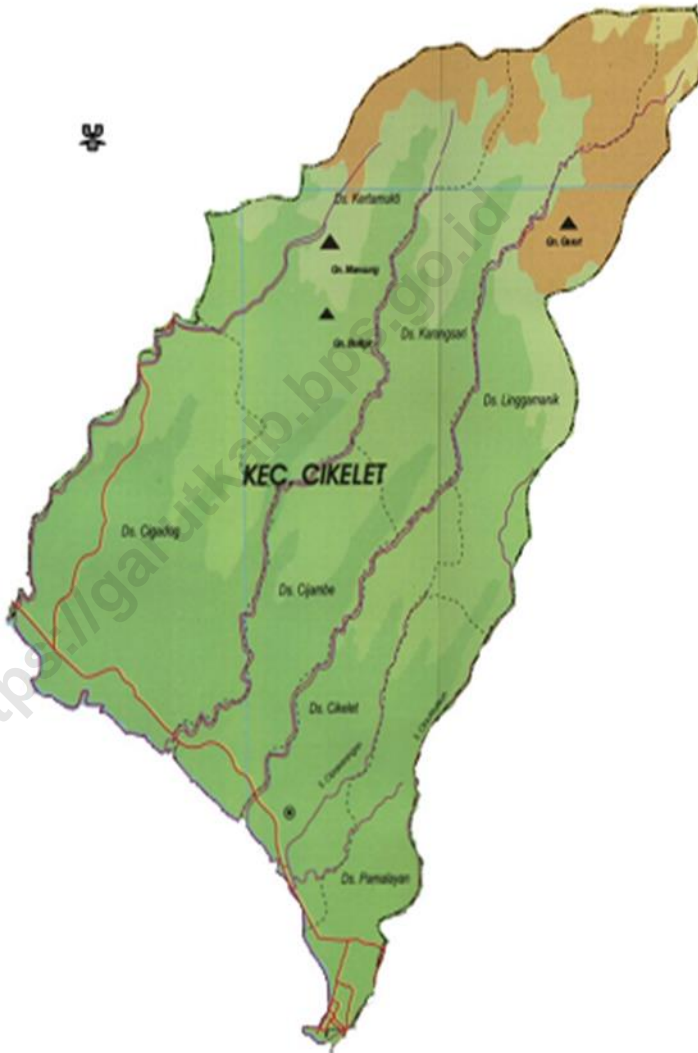
*Prohibited to announce, distribute, communicate, and/or copy part or all of this book for commercial purpose without permission from BPS-Statistics Indonesia*



**PETA WILAYAH KABUPATEN GARUT**  
**MAP OF GARUT REGENCY**



**PETA KECAMATAN CIKELET  
MAP OF CIKELET SUBDISTRICT**



*Subdistrict Cikelet in Figures iv*

**KEPALA BPS KABUPATEN GARUT  
CHIEF STATISTICIAN OF GARUT REGENCY**



**Berdikarjaya, SE., MM**

<https://garutkab.bps.go.id>





## KATA PENGANTAR

Kecamatan Cikelet Dalam Angka 2018 merupakan publikasi tahunan yang diterbitkan oleh BPS Kabupaten Garut. Disadari bahwa publikasi ini belum sepenuhnya memenuhi harapan pihak pemakai data khususnya para perencana, namun diharapkan dapat membantu melengkapi penyusunan rencana pembangunan di Kabupaten Garut.

Publikasi ini dapat terwujud berkat kerja sama dan bantuan dari berbagai pihak baik instansi pemerintah maupun swasta. Kepada semua pihak yang telah memberikan bantuan disampaikan penghargaan dan terima kasih yang sebesar – besarnya.

Walaupun publikasi ini telah disiapkan sebaik-baiknya, namun disadari masih ada kekurangan dan kesalahan yang terjadi. Untuk perbaikan publikasi ini, tanggapan dan saran yang bersifat konstruktif dari para pemakai sangat diharapkan.

Garut, Agustus 2018  
Kepala BPS  
Kabupaten Garut

Berdikarjaya, SE., MM



## **PREFACE**

*Cikelet Subdistrict in Figures 2018 is an annual publication written by BPS-Statistics of Garut Regency. Honestly, this publication has not perfect yet and has not filled the user's hope, especially for the planners yet, but hopely it can help to equip compilation of development planning in this regency.*

*This comprehensive publication has been made possible with the assistance and contribution from several governmental institutions and private organizations. To all parties who have been involved in the preparation of this publication, I would like to express my sincerest appreciation and gratitude.*

*Comments and constructive suggestions for the improvement of this publication are always welcome.*

*Garut, August 2018  
Chief Statistician of  
Garut Regency*

*Berdikarjaya, SE., MM*



**DAFTAR ISI / CONTENTS**

PETA WILAYAH KABUPATEN GARUT.....	3
MAP OF GARUT REGENCY.....	iii
PETA KECAMATAN CIKELET.....	3
MAP OF CIKELET SUBDISTRICT.....	iv
KEPALA BPS KABUPATEN GARUT.....	v
CHIEF STATISTICIAN OF GARUT REGENCY.....	v
KATA PENGANTAR.....	viii
PREFACE.....	viii
DAFTAR ISI / CONTENTS.....	viii
DAFTAR GAMBAR / LIST OF GRAPHIC.....	ix
DAFTAR TABEL / (LIST OF TABLES).....	x
Bab. I Letak Geografis.....	1
Chapter I Geographical Location.....	1
Bab. II Pemerintahan.....	8
Chapter II Government.....	8
Bab. III Penduduk.....	13
Chapter III Population.....	13
Bab. IV Sosial.....	26
Chapter IV Social.....	26
Bab. V Pertanian.....	55
Chapter V Agriculture.....	55
Bab. VI Industri Pengolahan.....	68
Chapter VI Processing Industry.....	68
Bab. VII Angkutan dan Komunikasi.....	76
Chapter VII Information & Communication Facilities.....	76

**DAFTAR GAMBAR / LIST OF GRAPHIC**

Gambar 3.1 Diagram Penduduk berdasarkan Jenis Kelompok Umur di Kecamatan Cikelet, Tahun 2017 .....	12
<i>Figure 3.1 Diagram of Population by Age Group Type in Subdistrict Cikelet, 2017</i>	
Gambar 3.2 Grafik Penduduk berdasarkan Jenis Kelamin per Desa di Kecamatan Cikelet, Tahun 2017 .....	13
<i>Figure 3.2 Graph Population by Gender per village in Subdistrict Cikelet, 2017</i>	

<https://garutkab.bps.go.id>

**DAFTAR TABEL / (LIST OF TABLES)**

Tabel	Hal.	
<b>BAB. I</b>	<b>LETAK GEOGRAFIS</b>	
1.01 :	Jarak Antar Desa/Kelurahan di Kecamatan Cikelet. . . ..... <i>Spacing Village / Village In Sub Cikelet 2017</i>	2
1.02 :	Ketinggian dari Permukaan Laut dan Luas Daerah di Kecamatan Cikelet, Tahun 2017..... <i>The average height of the sea surface and Daer Size ah According or village / Ex in Subdistrict Cikelet</i>	4
1.03 :	Rata-rata Curah Hujan di Kecamatan Cikelet, Tahun 2017..... <i>Total Rainfall and Rainy Day in Subdistrict Cikelet Monthly, 2017</i>	5
1.04 :	Letak Geografis Desa di Kecamatan Cikelet, . . . <i>Location of Geogerafis Village / Village in Subdistrict Cikelet</i>	6
<b>BAB. II</b>	<b>PEMERINTAHAN</b>	
2.01 :	Jumlah Pegawai Desa Menurut Jabatan dan Jenis Kelamin di Kecamatan Cikelet, Tahun 2017 . . . . <i>Number of Employees Village / Village According to the Position and Gender in Subdistrict Cikelet, 2017</i>	8
2.02 :	Jumlah Kampung, Dusun, RW/RK dan RT di Kecamatan Cikelet, Tahun 2017..... <i>The number of village, hamlet, RW / RK and RT in Subdistrict Cikelet, per Village / Village in 2017</i>	9
2.03 :	Jumlah Anggota Hansip, Babinsa dan Babinmas Di Kec Cikelet, Tahun 2017..... <i>Total Hansip, Babinsa and Babinmas in Subdistrict of Cikelet, per Village / Village 2017</i>	10
<b>BAB. III</b>	<b>PENDUDUK</b>	
3.1.01 :	Jumlah Penduduk Menurut Jenis Kelamin, Tahun 2014..... <i>Total Population by Gender in the Subdistrict Cikelet, 2017</i>	14
3.1.02 :	Jumlah Penduduk Menurut Kelompok Umur dan Jenis Kelamin di Kec Cikelet, Tahun 2017. . . . . <i>Population by Age Group and Gender In Cikelet Subdistrict, 2017</i>	15
3.1.03 :	Jumlah Penduduk Menurut Kelompok Usia di Kec Cikelet, Tahun 2017..... <i>Total Population by Age Group in Subdistrict Cikelet, 2017</i>	16

3.1.04	:	Kepadatan Penduduk Menurut Desa/Kel. di Kec Cikelet, Tahun 2017. ....	17
		<i>Region wide, Total Population and Population Density in Subdistrict Cikelet, 2017</i>	
3.1.05	:	Jumlah Penduduk, Rmtg dan Rata-rata Anggota Rmtg di Kecamatan Cikelet, Tahun 2017. ....	18
		<i>Population, and average Rmtg Member in Subdistrict Rmtg According Cikelet, 2017</i>	
3.2.01	:	Jumlah Penduduk yang Bekerja Menurut Lapangan Pekerjaannya di Kecamatan Cikelet, Tahun 2017 . . . .	19
		<i>Total Population Who Worked by employment in the Subdistrict Cikelet, 2017</i>	
3.2.02	:	Jumlah Penduduk yang Bekerja Sebagai TKI menurut Jenis Kelamin di Kecamatan Cikelet, Tahun 2017. . . .	21
		<i>Working Population by Sex As migrant workers in Subdistrict Cikelet, 2017</i>	
<b>BAB. IV</b>		<b>SOSIAL</b>	
4.1.01	:	*Jumlah Penduduk Usia Sekolah Menurut Kegiatannya di Kecamatan Cikelet, Tahun 2015 . . . . .	23
		<i>* According to the School Age Population Activities are in Subdistrict Cikelet, 2015</i>	
4.1.02	:	Jumlah Sekolah,Murid dan Guru Sekolah RA di KecamatanCikelet, Tahun 2017. ....	24
		<i>Number of Schools, Students and Teachers School Raudhatul Atfal (RA) According to Village / Ex in Subdistrict Cikelet, 2017</i>	
4.1.03	:	Jumlah Sekolah,Murid dan Guru Sekolah TK di Kecamatan Cikelet, Tahun 2017. ....	25
		<i>Number of Schools, Students and Teachers Kindergarten (TK) According Village / Ex in Subdistrict Cikelet, 2017</i>	
4.1.04	:	Jumlah Sekolah Murid dan Guru,Sekolah Dasar(SD) di Kecamatan Cikelet, 2017 . . . . .	26
		<i>Number of Schools, Students and Primary School Teachers According to the Education Department's environment Village / Ex in Subdistrict Cikelet, 2017</i>	
4.1.05	:	Jumlah Sekolah Murid dan Guru, Madrasah Ibtidiyah	

	(MI) di Kecamatan Cikelet, 2017. ....	27
	<i>Number of Schools, Students and Teachers Elementary School (MI) According to the village in Subdistrict Cikelet, 2017</i>	
4.1.06 :	Jumlah Sekolah, Murid dan Guru, Sekolah MenengahTingkat Pertama (SMP) di Kecamatan Cikelet, Tahun 2017 . . . . .	28
	<i>Number of Schools, Students and Junior High School Teachers According to the Village in Subdistrict Cikelet, 2017</i>	
4.1.07 :	Jumlah Sekolah, Murid dan Guru Madrasah Tsanawiyah (MTs ) Menurut Desa/ Kel Kecamatan Cikelet, Tahun 2017 . . . . .	29
	<i>Number of Schools, Students and Teachers MTs (MTs) According to village / Subdistrict Ex Cikelet, 2017</i>	
4.1.08 :	Jumlah Sekolah, Murid Dan Guru Sekolah Menengah Umum (SMU) di Kecamatan Cikelet, Tahun 2017 .	30
	<i>Number of Schools, Students and Teachers High School (SMU) According to the Education Department's environment Village / Ex In Sub Cikelet, 2017</i>	
4.1.09 :	Jumlah Sekolah, Murid Dan Guru Sekolah Menengah Kejuruan (SMK) di Kecamatan Cikelet, Tahun 2017. . . . .	31
	<i>Number of Schools, Students and Teachers High School Vocational Education Agency's environment According to village / Subdistrict Ex Cikelet, 2017</i>	
4.1.10 :	Jumlah Sekolah, Murid Dan Guru Madrasah Tsanawiyah (MA) di Kecamatan Cikelet, Tahun 2017 . . . . .	32
	<i>Number of Schools, Students and Teachers Madrasah Aliyah Village According to the Education Department's environment /Ex Subdistrict of Cikelet, 2017</i>	
4.1.11 :	Jumlah Pondok Pesantren, Pengasuh dan Santri di Kecamatan Cikelet, Tahun 2017 . . . . .	33
	<i>The number of boarding school, Caragiver and pupils According to Village / Subdistrict Ex Malngbong, 2017</i>	
4.1.12 :	Jumlah yang Menikah di Kecamatan Cikelet, Tahun 2017 . . . . .	34
	<i>Amount Married, According Village / Ex in Subdistrict Cikelet, 2017</i>	
4.2.01 :	Jumlah Sarana Fasilitas Kesehatan di Kecamatan Cikelet,. . . . .	35
	<i>Total Dacilities Health Facilities According to Village / Ex</i>	



	<i>in Subdistrict Cikelet, 2017</i>	
4.2.02	: Jumlah Tenaga Kesehatan Menurut di Kecamatan Cikelet, Tahun 2017. ....	37
	<i>Number of health workers According to Village / Ex in Subdistrict Cikelet, 2017</i>	
4.2.03	: * Jumlah Pasien yang Berobat di Puskesmas di Kecamatan Cikelet, Tahun 2015. ....	38
	<i>* Number of Patients Treated in PHC Mlangbong Specified per month, 2015</i>	
4.2.04	: Jumlah Peserta Akseptor KB menurut Jenis Alat Kontrasepsi di Kecamatan Cikelet, Tahun 2017 . .	39
	<i>Number of Participants Acceptance Ttor KB according to contraceptivies in Subdistrict Cikelet, 2017</i>	
4.2.05	: Jumlah Pasangan Usia Subur (PUS) menurut Kelompok Umur di Kecamatan Cikelet, Tahun 2017. ....	41
	<i>Couple number of fertile age (EFA) by age Group in Subdistrict Cikelet, 2017</i>	
4.2.06	: Jumlah Penduduk menurut Penahapan Keluarga Sejahtera di Kecamatan Cikelet, Tahun 2017. ...	42
	<i>Total Population by Phasing Family Welfare in Subdistrict Cikelet, 2017</i>	
4.3.1	: Jumlah Pemeluk Agama menurut Agama yang Dianut di Kecamatan Cikelet, Tahun 2017. ....	43
	<i>Adherent number according Religion Religion Embraced in Subdistrict Cikelet, 2017</i>	
4.3.2	: Jumlah Tempat Peribadatan di Kecamatan Cikelet,	44
	<i>Number of Places of worship in Subdistrict Cikelet, 2017</i>	
4.4.1	: Jumlah Lapangan Olah Raga Menurut Jenis Kegiatan di Kecamatan Cikelet, Tahun 2017. ....	45
	<i>Total Field Sports by Type of Activity in Subdistrict Cikelet, 2017</i>	
4.4.2	: Jumlah Penyandang Cacat Menurut Jenis Kecacatan di Kecamatan Cikelet, Tahun 2017. ....	46
	<i>Number of Persons with disabilities by type of Disability in Subdistrict Cikelet, 2017</i>	
4.4.3	: Jumlah Bangunan Tempat Tinggal Menurut Jenis Bangunan di Kecamatan Cikelet, Tahun 2017. ...	47
	<i>Number of Residential Buildings by Type Building in Sub Cikelet, 2017</i>	
4.4.4	: Jumlah Rumah Tangga dan KK yang Tinggal di Bantaran Sungai atau di Bawah Jaringan Suted di Kecamatan Cikelet, Tahun 2017. ....	48
	<i>Total Households and families who stay at or below</i>	

	<i>SUTET Riverbanks in Subdistrict Cikelet, 2017</i>	
4.4.5 :	Jumlah Tindak Pidana di Polri Jawa Barat Resort Garut Sektor Kecamatan Cikelet Bulan Januari – Desember Tahun 2017. ....	49
	<i>Data total Crime police Garut, West Java Resort Cikelet Sector In January-December 2017</i>	
<b>BAB. V</b>	<b>PERTANIAN</b>	
5.1.01 :	Luas Lahan Sawah dan Lahan Bukan Sawah di Kecamatan Cikelet, Tahun 2017. ....	51
	<i>Wetland Wide and Land Not Rice in Subdistrict Malngbong, 2017</i>	
5.1.02 :	Luas Lahan Sawah Menurut Sistem Pengairan di Kecamatan Cikelet, Tahun 2017. ....	52
	<i>Wetland wide by Type of Irrigation in Sub Malngbong, 2017</i>	
5.1.03 :	Luas Lahan Panen, Produksi, Rata-Rata Produksi Tanaman Padi Sawah di Kecamatan Cikelet, Tahun 2017. ....	53
	<i>Land Area Harvested, Production, Average Rice Production in Sub Cikelet, 2017</i>	
5.1.04 :	Luas Lahan Panen, Produksi, Rata-rata Produksi Tanaman Padi Sawah di Kecamatan Cikelet, Tahun 2017(Ha). ....	54
	<i>Land Area Harvested, Production, Average Production of Rice in Subdistrict Cikelet, 2017</i>	
5.1.05 :	Luas Lahan Panen, Produksi, Rata-rata Produksi Tanaman Padi Ladang di Kecamatan Cikelet, Tahun 2017 (Ha) . ....	55
	<i>Land Area Harvested, Production, Average Production of Paddy Fields in Subdistrict Cikelet, 2017</i>	
5.1.06 :	Luas Lahan Panen Tanaman Palawija Menurut Jenis Tanaman di Kecamatan Cikelet, Tahun 2017 (Ha). ....	56
	<i>Land Area Harvest, Plant Crops by Type of Plants in Subdistrict Cikelet, 2017 (Ha)</i>	
5.1.07 :	Produksi Tanaman Palawija Menurut Jenis Tanaman di Kecamatan Cikelet, Tahun 2017 (Ton) . ....	57
	<i>Production, Plant Crops by Type of Plants in Subdistrict Malngbong, 2017 (Tonnes)</i>	
5.1.08 :	Luas Lahan Panen Tanaman Sayuran Menurut Jenis Tanaman di Kecamatan Cikelet, Tahun 2017 (Ha). ....	58
	<i>Harvested Area, Vegetable by Type Plants in Subdistrict Cikelet, 2017 (Ha)</i>	
5.1.09 :	Produksi Tanaman Sayuran Menurut Jenis Tanaman di	

	Kecamatan Cikelet, Tahun 2017(Ton) . . . . .	60
	<i>Production of Vegetable Crops by Type of Plants in Subdistrict Malngbong, 2017(Tonnes)</i>	
5.1.10 :	Populasi Ternak Sapi di Kecamatan Cikelet, Tahun 2017 . . . . .	62
	<i>Cattle Population Subdistrict of Cikelet 2017</i>	
<b>BAB. VI</b>	<b>INDUSTRI PENGOLAHAN</b>	
6.1.01 :	Banyaknya Perusahaan Industri dan Tenaga Kerja di Kecamatan Cikelet, Tahun 2017. . . . .	64
	<i>Land Area Harvest, Plant Crops by Type of Plants in Subdistrict Cikelet, 2017 (Ha)</i>	
6.1.02 :	Banyaknya Industri Kecil/ Kerajinan Rumah Tangga di Kecamatan Cikelet, Tahun 2017 . . . . .	65
	<i>Number of Small Industry / Crafts Households in Subdistrict Malngbong, 2017</i>	
6.1.03 :	Jumlah Kegiatan Usaha di Kecamatan Cikelet, Tahun 2017. . . . .	67
	<i>The number of Business activities in the Subdistrict Cikelet, 2017</i>	
6.1.04 :	Jumlah Toko di Kecamatan Cikelet, Tahun 2017. . . . .	68
	<i>Total Market, Shops and Cafes in Subdistrict Cikelet, 2017</i>	
6.1.05 :	Keberadaan Pasar dan Banyaknya Minimarket, Toko di Kecamatan Cikelet, Tahun 2017 . . . . .	69
	<i>Market Presense and number of Minimarket, Shops in Subdistrict Cikelet, 2017</i>	
<b>BAB. VII</b>	<b>ANGKUTAN DAN KOMUNIKASI</b>	
7.1.01 :	Banyaknya Angkutan Kendaraan Bermotor dan Tidak Bermotor Menurut Jenis Kendaraan di Kecamatan Cikelet. . . . .	71
	<i>Number of Motor Vehicle Transport and No Motorizeed Vehicles by Type in Subdistrict Cikelet, 2017</i>	
7.1.02 :	Banyaknya Warnet, Wartel dan Pengguna Telepon Kabel di Kecamatan Cikelet, Tahun 2017. . . . .	72
	<i>Number of Buddhism, kiosks and Cable Phone Users in Subdistrict Cikelet, 2017</i>	
7.1.03 :	Banyaknya Benda Pos yang Terkirim dan Diterima Kantor Pos dan Giro di Kecamatan Cikelet, Tahun 2017. . . . .	73
	<i>The number of objects that Sent and Received Post</i>	

7.1.04	:	<i>Post Office in the Subdistrict Cikelet, 2017</i> Jarak dan Perkiraan Waktu yang digunakan dari Desa ke Kecamatan di Kecamatan Cikelet Tahun 2017.....	74
		<i>Distance and estimated Time taken from the Village to the Subdistrict, the Subdistrict Cikelet 2017</i>	

<https://garutkab.bps.go.id>



**Bab. I**  
**Letak Geografis**  
***Geographical location***

<https://garutrab.go.id>

**1. Letak Geografis**

Kecamatan Cikelet mempunyai luas wilayah sekitar 25 484,60 Ha, dengan memiliki ketinggian antara 0 s.d 600 meter dari permukaan air laut serta memiliki batas-batas wilayah sebagai berikut :

- Sebelah Utara, berbatasan dengan Kecamatan Cisompet dan Kecamatan Pakenjeng;
- Sebelah Timur, berbatasan dengan dengan kecamatan Pemeungpeuk dan Cisompet;
- Sebelah Selatan, berbatasan dengan dengan Samudera Pasifik;
- Sebelah barat, berbatasan dengan Kecamatan Pakenjeng;

Kecamatan Cikelet ini sebagian besar dasa-desanya terletak didaerah pantai atau pesisir.

**1. Geographical location**

*Cikelet sub-district has an area of approximately 25 484,60 Ha, with a height of between 0 s.d 600 meters above sea level and has the following regional boundaries:*

- *North side, adjacent to District of Cisompet and District of Pakenjeng;*
- *East, adjacent to Pemeungpeuk and Cisompet sub-districts;*
- *South, bordering the Pacific Ocean;*
- *West, adjacent to District Pakenjeng;*

*Cikelet subdistrict is mostly dasa-village located in coastal or coastal areas.*

## GEOGRAPHICAL LOCATION

<https://garutkab.bps.go.id>



Tabel 1.01 : Jarak Antar Desa/Kelurahan di Kecamatan Cikelet Tahun 2017

Table 1.01 : Distance Between Village / Village in District Cikelet 2017

Desa/Kel	Cigadog	Cijambe	Cikelet	Pamalayan	Linggarmanik	Karangsari	Kertamukti	Ciroyom	Girimukti	Tipar	Awassagara
(1)	(2)	(3)	(4)	(5)	(6)	(7)	(8)	(9)	(10)	(11)	(12)
001. Cigadog	-										
002. Cijambe	3	-									
003. Cikelet	4	1	-								
004. Pamalayan	8	7	6	-							
005. Linggarmanik	21	24	23	17	-						
006. Karangsari	11	10	12	14	4.5	-					
007. Kertamukti	10	13	12.5	14	12	10	-				
008. Ciroyom	8	7	9	12	9	5	8	-			
009. Girimukti	13	15	16	22	18	11	3.5	15	-		
010. Tipar	12	10	9	15	12.5	8	21	13	24,5	-	
011. Awassagara	16	11	13	5	4	8.5	21.5	13.5	25	16,5	-

Sumber : Kantor Desa Kec. Cikelet

Source: Village Office in Kecamatan Cikelet

## GEOGRAPHICAL LOCATION

**Tabel. 1. 02 : Tinggi Rata-Rata Dari Permukaan Laut Dan Luas Daerah Menurut Desa/Kel Tahun 2017**

**Table 1.02 : High Mean Sea Level and Size of Regions According to Village / Ex 2017**

Desa/Kel	Tinggi rata-rata dari permukaan laut (m)	Luas Daerah (Ha <sup>2</sup> )	% Luas Desa terhadap Kecamatan
(1)	(2)	(3)	(4)
001. Cigadog	46	5 356,40	21,02
002. Cijambe	135	1 276,50	5,01
003. Cikelet	48	1 872,00	7,35
004. Pamalayan	51	2 006,70	7,87
005. Linggarmanik	484	2 963,90	11,63
006. Karang Sari	436	2 704,00	10,61
007. Kertamukti	700	1 511,00	5,93
008. Ciroyom	269	1 100,00	4,32
009. Girimukti	760	5 287,10	20,75
010. Tipar	197	850,00	3,34
011. Awassagara	450	557,00	2,19
Jumlah	---	25 484,60	100,00

*Sumber : Kantor Desa di Kec. Cikelet*

*Source: Village Office in Kecamatan Cikelet*

**Tabel. 1.03 : Letak Geografis Desa/Kelurahan di Kecamatan Cikelet, Tahun 2016**

*Table 1.03 : Geografis layout / District Village in District Cikelet, 2016*

Desa	Pesisir/ Tepi Pantai	Bukan Pesisir		
		Lembah/Aliran Sungai	Lereng/pungg ung Bukit	Dataran
(1)	(2)	(3)	(4)	(5)
001. Cigadog	√	-	√	-
002. Cijambe	√	-	√	-
003. Cikelet	√	-	√	-
004. Pamalayan	√	-	√	-
005. Linggarmanik	-	-	-	-
006. Karangsari	-	-	-	-
007. Kertamuksi	-	-	-	-
008. Ciroyom	-	-	-	-
009. Girimukti	-	-	-	-
010. Tipar	-	-	-	-
011. Awassagara	-	-	-	-
Jumlah	4	-	7	-

Sumber: Kantor Desa kec. Cikelet  
*Source: Village Office in Kecamatan Cikelet*

## GEOGRAPHICAL LOCATION

**Tabel. 1. 04 : Tinggi Rata-Rata Dari Permukaan Laut Dan Titik Koordinat Setiap Desa di Kecamatan Cikelet Tahun 2017**

**Tabel 1.04 : High Mean Sea Level and Size of Regions According to Village / Ex 2017**

Desa/Kel	Tinggi rata-rata dari permukaan laut (m)	Garis Lintang	Garis Bujur
(1)	(2)	(3)	(4)
001. Cigadog	46	7,3616	107,3911
002. Cijambe	135	7,3652	107,4066
003. Cikelet	48	7,3740	107,4030
004. Pamalayan	51	7,6309	107,7082
005. Linggarmanik	484	7,5494	107,7378
006. Karang Sari	436	7,3327	107,4219
007. Kertamukti	700	7,5827	107,7191
008. Ciroyom	269	7,3338	107,413
009. Girimukti	760	7,5827	107,7191
010. Tipar	197	7,5772	107,7046
011. Awassagara	450	7,5287	107,7191
Jumlah			

Sumber : Kantor Desa di Kec. Cikelet  
 Source: Village Office in Kecamatan Cikelet

<https://garutkab.bps.go.id>

<https://garutkab.bps.go.id>

## **Bab. II**

# **Pemerintahan**

## ***Government***

## 2. Pemerintahan

Data yang disajikan pada Bab Pemerintahan ini mencakup data-data Pemerintahan, Aparatur dan data Luas Wilayah Kecamatan Cikelet.

Kecamatan Cikelet tahun 2017 meliputi sebanyak 11 Desa yang terbagi dalam 38 Dusun 106 Rukun Warga dan 366 Rukun Tetangga.

Adapun jumlah Aparat Desa sebanyak 124 orang dimana 3 orang berjenis kelamin perempuan.

## 2. Government

*The data presented in this Government Chapter includes data Government, Apparatus and data Area Cikelet District.*

*Cikelet sub-district in 2017 includes 11 villages divided into 38 Dusun 106 Rukun Warga and 366 Rukun Tetangga.*

*The number of village officials as many as 124 people where 3 person gender.*

<https://garutkab.bps.go.id>



Tabel. 2.01 : Jumlah Pegawai pada Setiap Desa Kecamatan Cikelet Menurut Jenis Kelamin, Tahun 2017

*Tabel. 2.01 : Number of State Civil Servants and Apparatus (ASN) in Each Village in Cikelet District by Gender, 2017*

Srtuktur Jabatan	Laki-laki	Perempuan	Jumlah
(1)	(2)	(3)	(4)
001. Cigadog	13	0	13
002. Cijambe	11	0	11
003. Cikelet	11	0	11
004. Pamalayan	13	0	13
005. Linggarmanik	12	1	13
006. Karangsari	11	0	11
007. Kertamukti	10	1	11
008. Ciroyom	11	0	11
009. Girimukti	11	0	11
010. Tipar	10	1	11
011. Awassagara	11	0	11
012. Kecamatan	19	3	22
Jumlah	143	6	150

Sumber : Kantor Kecamatan Cikelet  
*Source: Cikelet District Office*

GOVERNMENT

*Tabel. 2.02 :* **Jumlah Pegawai Kecamatan Menurut Jabatan dan Jenis Kelamin di Kecamatan Cikelet, Tahun 2017**

*Tabel. 2.02 :* **Number of District Employees by Position and Gender in Cikelet District, 2017**

Srtuktur Jabatan	Laki-laki	Perempuan	Jumlah
(1)	(2)	(3)	(4)
Camat	1	-	1
Sekretaris	1	-	1
Kepala Seksi	5	-	5
Kasubag Tata Usaha	1	-	1
Kasubag Umum	1	-	1
Staff /Pelaksana	10	3	1
Jumlah	19	3	22

Sumber : Kantor Kecamatan Cikelet

Source: Cikelet District Office

*Tabel. 2.03 :* **Jumlah Pegawai Desa/Kelurahan Menurut Jabatan dan Jenis Kelamin di Kecamatan Cikelet, Tahun 2017**

*Tabel. 2.03 :*

Srtuktur Jabatan	Laki-laki	Perempuan	Jumlah
(1)	(2)	(3)	(4)
Kepala Desa	11	-	11
Sekretaris	11	-	11
Kaur	33	-	33
Pelaksana	11	-	11
KERSA	10	1	11
UMUM	10	2	12
STAF	38	-	38
Jumlah	124	3	127

Sumber : Kantor Kecamatan Cikelet

Source: Cikelet District Office

GOVERNMENT

**Tabel 2.04 : Jumlah Pegawai Desa Menurut Pendidikan yang ditamatkan, Tahun 2017**

*Tabel 2.04 : Number of Village Employees According to Education completed, 2017*

Desa/Kel	SD /SMP	SMA	DIII s/d S2
(1)	(2)	(3)	(4)
001. Cigadog	-	11	1
002. Cijambe	-	09	2
003. Cikelet	-	09	2
004. Pamalayan	-	09	1
005. Linggarmanik	-	12	1
006. Karang Sari	-	11	1
007. Kertamukti	-	12	1
008. Ciroyom	-	11	0
009. Girimukti	-	11	0
010. Tipar	-	11	0
011. Awassagara	-	10	1
012. Kecamatan	-	18	4
Jumlah	-	134	14

Sumber : Kantor Kecamatan Cikelet  
 Source: Cikelet District Office

**Tabel. 2. 05 : Jumlah Dusun, rukun Warga dan rukun Tetangga setiap desa di Kecamatan Cikelet, Tahun 2017**

*Tabel 2.05 : Number of Villages, Community Associations and Neighborhood Associations in every village in Cikelet District, 2017*

Desa/Kel	Dusun	Rukun Warga	Rukun Tetangga
(1)	(2)	(3)	(4)
001. Cigadog	4	13	45
002. Cijambe	3	5	34
003. Cikelet	3	10	45
004. Pamalayan	5	19	57
005. Linggarmanik	4	13	39
006. Karang Sari	4	7	30
007. Kertamukti	3	13	36
008. Ciroyom	3	6	28
009. Girimukti	3	7	18
010. Tipar	3	6	20
011. Awassagara	3	7	19
<b>Jumlah</b>	<b>38</b>	<b>106</b>	<b>366</b>

Sumber : Kantor Kecamatan Cikelet

Source: Cikelet District Office

GOVERNMENT

Tabel. 2. 06 : **Ketersediaan sarana pendukung pelaksanaan kegiatan pemerintahan setiap desa di Kecamatan Cikelet, Tahun 2017**

Tabel 2.06 : *Availability of supporting facilities for the implementation of government activities in every village in Cikelet District, 2017*

Desa	Kantor Desa	Komputer /Laptop	Kendaraan Roda Dua / Empat
(1)	(2)	(3)	(4)
001. Cigadog	*	*	*
002. Cijambe	*	*	*
003. Cikelet	*	*	*
004. Pamalayan	*	4	2
005. Linggarmanik	*	5	2
006. Karang Sari	*	*	*
007. Kertamukti	*	6	*
008. Ciroyom	*	*	*
009. Girimukti	*	1	1
010. Tipar	*	3	1
011. Awassagara	*	5	0

- *Data tidak tersedia*

*Sumber : Kantor Desa di Kec. Cikelet*

*Source: Village Office in Kecamatan Cikelet*

<https://garutkab.bps.go.id>

## **Bab. III**

# **Penduduk**

# ***Population***

## POPULATION

<https://garutkab.bps.go.id>



### 3. Kependudukan

Pada Bab III dapat dijumpai beragam tabel-tabel yang berhubungan dengan masalah penduduk, seperti jumlah penduduk, penduduk menurut kelompok umur, ketenagakerjaan termasuk penduduk yang bekerja sebagai TKI.

Kebijakan pembangunan disegala bidang senantiasa ditujukan bagi kepentingan masyarakat umum/penduduk. Oleh karena itu data kependudukan merupakan salah satu kunci dasar yang memegang peranan yang sangat penting dalam membuat kebijakan pembangunan. Dengan demikian data kependudukan yang akurat dan tepat waktu menempati urutan yang cukup penting.

Untuk mendapatkan data kependudukan yang akurat dan senantiasa tepat waktu, berbagai cara telah dilakukan BPS antara lain melalui Sensus Penduduk (SP), Survei Kependudukan dan Survei Sosial Ekonomi Nasional. Sensus Penduduk diadakan setiap sepuluh tahun sekali pada tahun-tahun kalender yang berakhir angka nol, dengan tujuan utama untuk memperoleh informasi ciri-ciri demografi dan sosial-ekonomi. Sensus penduduk yang pertama kali diselenggarakan setelah Indonesia

### 3. Population

*In Chapter III can be found various tables related to population problems, such as population, population by age group, employment including the population who work as migrant workers.*

*Development policies in all fields are always aimed at the interests of the general public / population. Therefore, population data is one of the basic keys that plays a very important role in making development policies. Thus accurate and timely residence data occupies a fairly important sequence.*

*To obtain accurate and timely data of population, various ways have been done by BPS, among others through Population Census (SP), Population Survey and National Socio-Economic Survey. The Population Census is held every ten years in calendar years ending in numbers zero, with the primary goal of obtaining information on demographic and socio-economic traits. The first population census held after Indonesian independence was in 1961, the second in 1971 and then 1980, 1990 and the last in 2000.*

*The population of Kecamatan Cikelet in the year 2017 is 45 555 people consisting of 22 720*

## POPULATION

merdeka adalah pada tahun 1961, kedua tahun 1971 kemudian tahun 1980, tahun 1990 dan yang terakhir pada tahun 2000.

Jumlah penduduk Kecamatan Cikelet pada Tahun 2017 sebanyak 45 444 jiwa yang terdiri dari 22 710 jiwa laki-laki dan 22 734 jiwa perempuan.

Dengan memiliki luas wilayah sekitar 25.484,60 Ha<sup>2</sup> menjadikan setiap Ha<sup>2</sup> nya Rata-Rata didiami sebanyak 2,28 jiwa dengan sebaran yang tidak merata pada setiap desanya yang terakumulasi di Desa Awassagara dengan tingkat kepadatan penduduk tertinggi setiap Ha<sup>2</sup> nya mencapai 3,74 jiwa sedangkan tingkat kepadatan terendah terdapat di desa Girmukti yang didiami oleh sekitar 0.45 jiwa setiap Ha<sup>2</sup>.

Dengan jumlah penduduk yang besar jelas, merupakan suatu tantangan yang dihadapi oleh pemerintah, terutama dalam hal penyediaan lapangan kerja, pendidikan, kesehatan dan aspek-aspek lainnya.

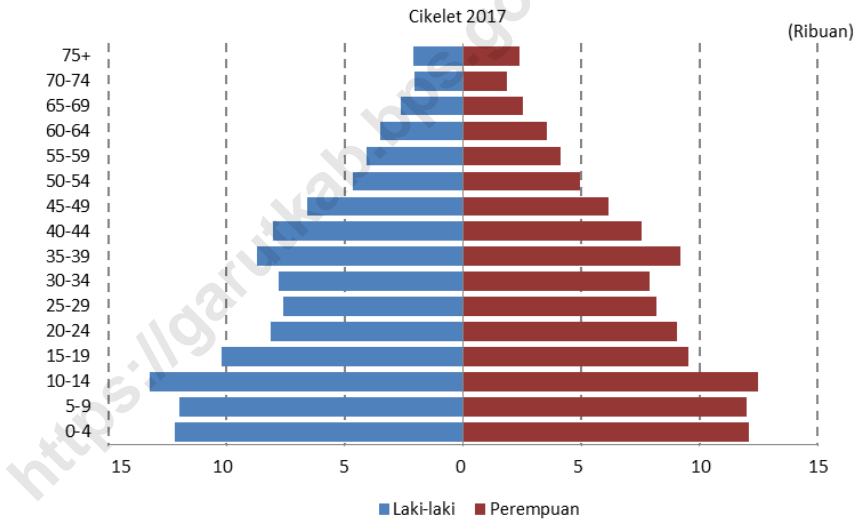
*male and 22 734 female.*

*With an area of about 25,484.60 Ha<sup>2</sup> makes every Ha<sup>2</sup> its average inhabited as much as 2.28 people with uneven distribution in each village that accumulated in Awassagara Village with the highest population density every Ha<sup>2</sup> reached 3.74 people while the level the lowest density is found in Girmukti village inhabited by about 0.45 people per Ha<sup>2</sup>.*

*With a large population clearly, it is a challenge faced by the government, especially in terms of provision of employment, education, health and other aspects.*

**Gambar 3.1 Diagram Penduduk berdasarkan Jenis Kelompok Umur di Kecamatan Cikelet, Tahun 2017**

*Figure 3.1 Diagram of Population by Age Group Type in District Cikelet, 2017*



## POPULATION

<https://garutkab.bps.go.id>

**Tabel. 3.01 : Luas Wilayah, Jumlah Penduduk Dan Kepadatan Penduduk Setiap Desa di Kecamatan Cikelet, Tahun 2017**

**Tabel. 3.01 : Area, Population and Population Density of Each Village in Cikelet District, 2017**

Desa/ Kel	Luas Wilayah (Ha <sup>2</sup> )	Jumlah Penduduk	Kepadatan per (Ha <sup>2</sup> )
(1)	(2)	(3)	(4)
001. Cigadog	5 356,40	6 366	1,16
002. Cijambe	1 276,50	3 948	2,97
003. Cikelet	1 872,00	4 673	2,41
004. Pamalayan	2 006,70	6 397	3,08
005. Linggarmanik	2 963,90	6 135	2,00
006. Karang Sari	2 704,00	3 595	1,29
007. Kertamukti	1 511,00	4 869	3,12
008. Ciroyom	1 100,00	2 417	2,10
009. Girimukti	5 287,10	2 463	0,45
010. Tipar	850,00	2 441	2,75
011. Awassagara	557,00	2 140	3,74
<b>Jumlah</b>	<b>25 484,60</b>	<b>45 444</b>	<b>25,06</b>

Sumber : Badan Pusat Statistik

Source: Central Bureau of Statistics

## POPULATION

**Tabel. 3.02 : Jumlah Penduduk Menurut Jenis Kelamin di Kecamatan Cikelet, Tahun 2017**

*Table 3.02 : Total Population by Gender in the District Cikelet, 2017*

Desa/ Kel	Laki-laki	Perempuan	Jumlah
(1)	(2)	(3)	(4)
001. Cigadog	3 115	3 251	6 366
002. Cijambe	1 978	1 970	3 948
003. Cikelet	2 308	2 365	4 673
004. Pamalayan	3 244	3 153	6 397
005. Linggarmanik	3 130	3 005	6 135
006. Karang Sari	1 822	1 773	3 595
007. Kertamukti	2 408	2 461	4 869
008. Ciroyom	1 185	1 232	2 417
009. Girimukti	1 231	1 232	2 463
010. Tipar	1 208	1 233	2 441
011. Awassagara	1 105	1 035	2 140
<b>Jumlah</b>	<b>22 734</b>	<b>22 710</b>	<b>45 444</b>

Sumber : Badan Pusat Statistik

Source: Central Bureau of Statistics

**Tabel. 3.03 : Jumlah Penduduk Menurut Kelompok Umur Dan Jenis Kelamin Di Kecamatan Cikelet, Tahun 2017**

*Tabel. 3.03 : Total Polulation by Age Group and Gender In Cikelet District 2017*

Kelompok Umur	Laki-laki	Perempuan	Jumlah
(1)	(2)	(3)	(4)
00 – 04	2 441	2 417	4 858
05 – 09	2 403	2 403	4 805
10 – 14	2 650	2 488	5 138
15 – 19	2 045	1 912	3 957
20 – 24	1 634	1 813	3 447
25 – 29	1 527	1 635	3 162
30 – 34	1 566	1 579	3 145
35 – 39	1 745	1 835	3 579
40 – 44	1 610	1 512	3 122
45 – 49	1 318	1 232	2 550
50 – 54	929	989	1 917
55 – 59	811	820	1 631
60 – 64	700	703	1 402
65 – 69	526	504	1 030
70 – 74	408	374	781
75 +	423	469	892
<b>Jumlah</b>	<b>22 734</b>	<b>22 710</b>	<b>45 444</b>

Sumber : Badan Pusat Statistik

Source: Central Bureau of Statistics

## POPULATION

**Tabel. 3.04 : Jumlah Penduduk dan Rumah Tangga serta kepadatannya Setiap Desa di Kecamatan Cikelet, Tahun 2017**

*Tabel. 3.04 : Number of Population and Household and their density in Each Village in Cikelet District, 2017*

Desa/ Kel	Jumlah Penduduk	Jumlah Rumah Tangga	Kepadatan Penduduk /Rumah Tangga
(1)	(2)	(3)	(4)
001. Cigadog	6 366	1 761	3,61
002. Cijambe	3 948	1 151	3,43
003. Cikelet	4 673	1 249	3,74
004. Pamalayan	6 397	1 940	3,30
005. Linggarmanik	6 135	1 673	3,67
006. Karangsari	3 595	833	4,32
007. Kertamukti	4 869	1 669	2,92
008. Ciroyom	2 417	616	3,93
009. Girimukti	2 463	440	5,60
010. Tipar	2 441	503	4,85
011. Awassagara	2 140	539	3,97
Jumlah	45 444	12 375	3,67

Sumber : Badan Pusat Statistik

Source: Central Bureau of Statistics



**Tabel. 3.05 : Banyaknya Penduduk Menurut Usia Sekolah SD, SMP dan SMU setiap Desa di Kecamatan Cikelet, Tahun 2017**

*Number of Population by Age of Primary School, Junior High School and Public Middle School in every Village in Cikelet District, 2017*

Desa/ Kel	SD (7 – 12) Tahun	SMP (13 – 15 ) Tahun	SMA ( 16 -18 ) Tahun
(1)	(2)	(3)	(4)
001. Cigadog	8 341	3 944	3 201
002. Cijambe	5 173	2 446	1 985
003. Cikelet	6 123	2 895	2350
004. Pamalayan	8 382	3 963	3 217
005. Linggarmanik	8 039	3 801	3085
006. Karang Sari	4 711	2 227	1.808
007. Kertamukti	6 380	3 016	2 448
008. Ciroyom	3 167	1 497	1 215
009. Girmukti	3 227	1 526	1 239
010. Tipar	3 198	1 512	1 227
011. Awassagara	2 804	1 326	1 076
	8 341	3 944	3 201
<b>Jumlah</b>	<b>5 954</b>	<b>2 815</b>	<b>2 285</b>

*Sumber : Badan Pusat Statistik kab. Garut*

*Source: Central Bureau of Statistics Garut regency*

<https://garutkab.bps.go.id>

**Bab. IV**  
**Sosial**  
***Social***

#### 4. Sosial

Kebijakan Pembangunan dibidang sosial menyangkut berbagai aspek yang memang dirasakan sangat kompleks. Karena selain berdampak terhadap masalah ekonomi juga berdampak pada masalah sosial politik masyarakat. Bahkan keberhasilan pembangunan dibidang sosial dapat dievaluasi dan dijadikan sebagai indikator tahun-tahun selanjutnya. Keberhasilan Pembangunan dalam bidang sosial tidak hanya dapat dilihat dari bentuk fisik saja namun juga harus dilihat secara keseluruhan yaitu dari segi fisik maupun dari segi non fisik.

Salah satu upaya dari pemerintah Kabupaten DT. Il Garut dalam rangka pembangunan sosial budaya adalah dengan mengupayakan berbagai program yang langsung menyentuh masyarakat sebagai sasarannya diantaranya pembangunan di bidang pendidikan, kesehatan dan Keluarga Berencana, bidang Agama serta bidang sosial

#### 4. Social

*Development policy in the social field concerning various aspects that are felt very complex. Because in addition to impact on economic msalah also impact on socio-political problems of society. Even the success of development in the field slsial can be evaluated and used as an indicator for the next years. Form but also must be seen as a whole that is in terms of physical and non-physical terms*

*The success of development in the social field can not only be seen from the physical One of the efforts of the DT regency government. Il Garut in the framework of socio-cultural development is to seek a variety of programs that directly touch the community as its targets such as development in the field of education, health and family planning, religion and other social fields.*

*In this chapter data on education presents jumlah schools, students and teachers according to the level of education ranging from TK / RA level up to (SMU / SMK / MA) including data on*

lainnya.

Pada bab ini data mengenai pendidikan menyajikan jumlah sekolah, murid dan guru menurut tingkatan pendidikan yang di mulai dari tingkat TK/RA sampai (SMU/SMK/MA) termasuk data mengenai pondok pesantren.

Data mengenai kesehatan pada bab ini menyajikan jumlah sarana dan fasilitas kesehatan yang ada di kecamatan Cikelet mulai dari Puskesmas, Pustu sampai posyandu, termasuk jumlah tenaga kesehatan itu sendiri mulai dari dokter sampai dukun beranak.

Data yang berhubungan dengan Wanita Pasangan Usia Subur (PUS) dalam bab ini disajikan mulai dari jumlah PUS menurut kelompok usia, keikutsertaan ber KB termasuk jenis KB yang digunakan.

Data mengenai Agama dalam bab ini menyajikan; jumlah penduduk menurut agama yang dianut, tempat peribadatan, termasuk kejadian perkawinan.

*boarding school.*

*Health data in this chapter presents the number of health facilities and facilities in Cikelet sub-district ranging from Puskesmas, Pustu to Posyandu, including the number of health workers themselves ranging from doctors to dukun beranak.*

*Data relating to Women of Infertile Couples (EFA) in this chapter are presented starting from the number of EFA by age group, FP participation including the type of family planning used.*

*Religion data in this chapter presents; the number of people according to the religion adopted, the place of worship, including the incident of marriage.*

Tabel. 4.1.01 : **Jumlah Sekolah Menurut Jenjang Pendidikan di Kecamatan Cikelet, Tahun 2017**

Table 4.1.01 : **Number of Schools by Level of Education in Cikelet District, 2017**

Jenjang Tingkatan Sekolah	Murid
(1)	(3)
001. Taman Kanak Kanak	9
002. Sekolah Dasar	39
003. Sekolah Menengah Pertama	9
004. Sekolah Menengah Umum	4
005. Sekolah Menengah Kejuruan	2
006. Perguruan Tinggi	1

Sumber : Kantor Kecamatan Cikelet

Source: Cikelet District Office

**Tabel 4.1.02 :** Statistik Sekolah Dasar di Kecamatan Cikelet Tahun 2017 /2018

**Table 4.1.02 :** *Primary School Statistics in Cikelet District Year 2017/2018*

Variabel	Jumlah
(1)	(2)
01. Sekolah Dasar Negeri	37
02. Sekolah Dasar Swasta	2
03. Peserta Didik SMP Negeri	4283
04. Peserta Didik SD Swasta	181
05. Rombongan Belajar SD Negeri	211
06. Rombongan Belajar SD Swasta	12
07. Pendidik / Guru SD Negeri	469
08. Pendidik / Guru SD Swasta	12

Sumber : Website Dapodikdas

Source: *Dapodikdas website*

**Tabel 4.1.03 : Statistik Sekolah Menengah Pertama (SMP)  
di Kecamatan Cikelet Tahun 2017 /2018**

*Tabel 4.1.03 : Junior High School Statistics in the District of Cikelet in 2017/2018*

Variabel	Jumlah
(1)	(2)
01. Sekolah Menengah Pertama Negeri	7
02. Sekolah Menengah Pertama Swasta	2
03. Peserta Didik SMP Negeri	983
04. Peserta Didik SMP Swasta	283
05. Rombongan Belajar SMP Negeri	37
06. Rombongan Belajar SMP Swasta	9
07. Pendidik / Guru SMP Negeri	58
08. Pendidik / Guru SMP Swasta	14

Sumber : Website Dapodikdas

Source: Dapodikdas website

**Tabel 4.1.04 : Statistik Sekolah Menengah Umum dan Kejuruan (SMU/SMK) di Kecamatan Cikelet Tahun 2017 /2018**

*Tabel 4.1.04 : General and Vocational High School Statistics (High School / Vocational High School) in Cikelet District 2017/2018*

Variabel	Jumlah
(1)	(2)
01. Sekolah Menengah Umum /Kejuruan Negeri	1
01. Sekolah Menengah Umum /Kejuruan Swasta	5
03. Peserta Didik SMU /SMK Negeri	232
04. Peserta Didik SMU /SMK Swasta	501
05. Rombongan Belajar SMU/SMK Negeri	12
06. Rombongan Belajar SMU/SMK swasta	21
07. Pendidik / Guru SMU/SMK Negeri	24
08. Pendidik / Guru SMU/SMK Swasta	42

Sumber : Website Dapodikdas  
 Source: Dapodikdas website



**Tabel. 4.01.05 : Banyaknya Sekolah, Peserta Didik, Guru dan Rasio Guru terhadap Peserta Didik di Kecamatan Cikelet, Tahun 2017**

*Tabel. 3.05 : Number of Schools, Students, Teachers and Ratio of Educators to Students in Cikelet District, 2017*

Desa/ Kel	SD	SMP	SMU /SMK
(1)	(2)	(3)	(4)
Sekolah	39	9	6
Murid	4503	1 325	631
Guru	302	82	74
Rasio Murid- Guru	14,91	16,16	8,53

Sumber : Website Dapodikdas

Source: Dapodikdas website

**Tabel 4.1.06 : Jumlah Pondok Pesantren Menurut Desa/ Kel Kecamatan Cikelet, Tahun 2017**

*Tabel 4.1.06 : Total Boarding According to Village / Ex District Cikelet, 2017*

<i>Desa/ Kel</i>	<i>Pondok Pesantren</i>
<i>(1)</i>	<i>(2)</i>
001. Cigadog	1
002. Cijambe	2
003. Cikelet	3
004. Pamalayan	4
005. Linggarmanik	1
006. Karang Sari	3
007. Kertamukti	2
008. Ciroyom	2
009. Girimukti	3
010. Tipar	2
011. Awassagara	2
<b>Jumlah</b>	<b>25</b>

*Sumber : Kantor Desa di Kec. Cikelet*

*Source: Village Office in Kecamatan Cikelet*

**Jumlah Sekolah, Murid dan Guru Madrasah Ibtidaiyah (MI),  
Tabel. 4.1.07 : Madrasah Tsanawiyah (MTs) dan Madrasah Aliyah di  
Kecamatan Cikelet, Tahun 2017**

*Number of Schools, Students and Teachers of Islamic Primary  
Tabel. 4.1.07 : Schools (MI), Madrasah Tsanawiyah (MTs) and Madrasah  
Aliyah in Cikelet District, 2017*

Desa/ Kel	Sekolah	Murid	Guru
(1)	(2)	(3)	(4)
001. Madrasah Ibtidaiyah	10	1 230	213
002. Madrasah Tsanawiyah	10	982	84
003. Madrasah Aliyah	5	624	51
Jumlah	25	3 235	382

Sumber : [http://emispendis.kemenag.go.id/emis\\_sdm](http://emispendis.kemenag.go.id/emis_sdm) (EMIS SDM)

Source: [http://emispendis.kemenag.go.id/emis\\_sdm](http://emispendis.kemenag.go.id/emis_sdm) (EMIS SDM)

Tabel. 4. 2.01 : **Jumlah Sarana Fasilitas Kesehatan Menurut Desa/Kel di Kecamatan Cikelet, Tahun 2015**

Tabel. 4. 2.01 : *Total Facilities Health Facilities According to village / Ex. InSub Cikelet, 2017*

Desa/ Kel	Rumah Sakit/ RS Bersalin	Puskesmas	Pustu	Poliklinik/ Balai Pengobatan	Polindes	Posyandu
(1)	(2)	(3)	(4)	(5)	(6)	(7)
001. Cigadog	-	1	1	-	-	12
002. Cijambe	-	-	-	-	-	5
003. Cikelet	-	1	1	-	-	9
004. Pamalayan	-	-	1	1	-	6
005. Linggarmanik	-	-	1	-	-	4
006. Karang Sari	-	-	-	-	-	7
007. Kertamukti	-	-	1	-	-	5
008. Ciroyom	-	-	1	-	-	4
009. Girimukti	-	-	-	-	-	2
010. Tipar	-	-	-	-	-	4
011. Awassagara	-	-	-	-	-	5
<b>Jumlah</b>	-	2	6	1	-	63

Sumber : Kantor Desa Kec. Cikelet

**Tabel. 4.2.01 : Lanjutan***Tabel. 4.2.01 : Advanced*

Desa/ Kel	Tempat Praktek Dokter	Tempat Praktek Bidan	Apotik	Toko Khusus Obat/Jamu
(1)	(8)	(9)	(10)	(11)
001. Cigadog	1	1	-	-
002. Cijambe	-	2	-	-
003. Cikelet	1	4	-	-
004. Pamalayan	-	2	-	-
005. Linggarmanik	-	4	-	-
006. Karangsari	-	1	-	-
007. Kertamukti	-	1	-	-
008. Ciroyom	-	1	-	-
009. Girimukti	-	1	-	-
010. Tipar	-	1	-	-
011. Awassagara	-	1	-	-
Jumlah	2	19	-	-

Sumber : Kantor Desa. Kec. Cikelet

Source: Village Office. Kec. Cikelet

Tabel. 4. 2.02 : **Jumlah Tenaga Kesehatan menurut Desa/Kel di kecamatan Cikelet, Tahun 2015**

Tabel. 4. 2.02 : *Number of Health Workers According to village / Ex In District Cikelet, 2015*

Desa/ Kel	Dokter	Perawat	Mantri Kesehatan	Bidan	Dukun Beranak
(1)	(2)	(3)	(4)	(5)	(6)
001. Cigadog	2	3	-	2	12
002. Cijambe	-	2	1	4	5
003. Cikelet	1	1	1	4	6
004. Pamalayan	-	4	1	2	6
005. Linggarmanik	-	1	1	4	7
006. Karang Sari	-	1	-	1	7
007. Kertamukti	-	2	-	2	4
008. Ciroyom	-	1	-	1	6
009. Girimukti	-	-	1	1	6
010. Tipar	-	-	-	1	9
011. Awassagara	-	1	-	1	4
Jumlah	3	16	5	23	72

Sumber : Kantor Desa. Kec. Cikelet

Source: Village Office. Kec. Cikelet

**Jumlah Pasangan usia Subur (PUS) Menurut Keaktifan Ber KB di Kecamatan Cikelet Tahun 2016 dan 2017**

Tabel  
Table

4.3.01

*Number of couples of fertile age (EFA) according to active family planning in Cikelet sub-district in 2016 and 2017*

Karakteristik		2016	2017
(1)	(2)	(3)	(4)
Peserta KB	Jumlah	7 057	6714
	Persentase	76,67	74,92
Bukan Peserta KB	Jumlah	2.147	2.247
	Persentase	23,33	25,08
Jumlah PUS		9.204	8.961

*Sumber: Dinas Pengendalian Penduduk, Keluarga Berencana, Pemberdayaan Perempuan dan Perlindungan Anak*

*Source: Office of Population Control, Family Planning, Women's Empowerment and Child Protection*

Tabel  
Table

4.3.02

**Jumlah Akseptor Baru Keluarga Berencana  
Menurut Alat Kontrasepsi yang Dipergunakan,  
2017**

*Number of new acceptors of family planning  
according to contraception used, 2017, 2017 and  
2015*

Alat Kontrasepsi	2017	2016	2015
(1)	(2)	(3)	(4)
IUD	28	46	36
MOP	0	0	0
MOW	0	0	0
Kondom	0	1	5
Impl	165	277	145
Suntik	405	477	534
Pil	247	248	349
<b>Jumlah</b>	<b>845</b>	<b>1049</b>	<b>1069</b>

*Sumber: Dinas Pengendalian Penduduk, Keluarga Berencana, Pemberdayaan  
Perempuan dan Perlindungan Anak*

*Source: Office of Population Control, Family Planning, Women's Empowerment and  
Child Protection*



Tabel  
Table

4.3.03

**Jumlah Bukan Peserta KB Menurut Jenis Alasan  
di Kecamatan Cikelet Tahun 2017, 2016 dan  
2015**

*The Number of Non-KB Participants by Type of Reason  
in Cikelet Subdistrict 2017, 2016 and 2015*

Alat Kontrasepsi	2017	2016	2015
(1)	(2)	(3)	(4)
<b>Hamil</b>	339	349	408
Tidak Hamil Ingin Anak	832	913	878
Tidak Hamil IAD	479	492	506
Tidak Hamil Tidak Ingin Anak	497	493	554
<b>Jumlah</b>	2147	2247	2346

Sumber: Dinas Pengendalian Penduduk, Keluarga Berencana,  
Pemberdayaan Perempuan dan Perlindungan Anak

*Source: Office of Population Control, Family Planning, Women's Empowerment  
and Child Protection*

Tabel  
Table

4.3.04

Jumlah Keluarga Berdasarkan Tahapan Keluarga  
Sejahtera di Kecamatan Cikelet Tahun 2017, 2017,  
dan 2015

*Number of Families Based on Prosperous Family  
Stages in Cikelet District 2017, 2016 and 2015*

Alat Kontrasepsi	2017	2016	2015
(1)	(2)	(3)	(4)
<b>Pra KS</b>	1.772	1.518	1.416
<b>KS I</b>	8.344	7.986	6.631
<b>KS II,III PPLUS</b>	3617	3956	5065
<b>JUMLAH</b>	13.733	13.460	13.112

Sumber: Dinas Pengendalian Penduduk, Keluarga Berencana, Pemberdayaan  
Perempuan dan Perlindungan Anak

*Source: Office of Population Control, Family Planning, Women's Empowerment and  
Child Protection*

**Tabel. 4. 4.01 : Jumlah Pemeluk Agama menurut Agama yang Dianut diKecamatan Cikelet, Tahun 2017**

*Tabel. 4. 4.01 : Adherent number according Religion Religion Embraced in District Cikelet, 2017*

Desa/ Kel	Islam	Protestan	Katolik	Hindu	Budha	Lainnya
(1)	(2)	(3)	(4)	(5)	(6)	(7)
001. Cigadog	6 366	-	-	-	-	-
002. Cijambe	3 948	-	-	-	-	-
003. Cikelet	4 673	-	-	-	-	-
004. Pamalayan	6 397	-	-	-	-	-
005. Linggarmanik	6 135	-	-	-	-	-
006. Karang Sari	3 595	-	-	-	-	-
007. Kertamukti	4 869	-	-	-	-	-
008. Ciroyom	2 417	-	-	-	-	-
009. Girimukti	2 463	-	-	-	-	-
010. Tipar	2 441	-	-	-	-	-
011. Awassagara	2 140	-	-	-	-	-
Jumlah	45 444	-	-	-	-	-

Sumber : Kantor Desa kec. Cikelet

Source: Village Office in Cikelet sub-district

**Tabel. 4.4.02 : Jumlah Tempat Peribadatan Di di Kecamatan Cikelet, Tahun 2017**

*Tabel. 4.4.02 : Number of Places of Worship In The District Cikelet, 2017*

Desa/ Kel	Mesjid	Mushola/ Langgar	Gereja	Pura	Vihara
(1)	(2)	(3)	(4)	(5)	(6)
001. Cigadog	15	20	-	-	-
002. Cijambe	9	7	-	-	-
003. Cikelet	12	20	-	-	-
004. Pamalayan	7	25	-	-	-
005. Linggarmanik	20	48	-	-	-
006. Karang Sari	8	23	-	-	-
007. Kertamukti	18	36	-	-	-
008. Ciroyom	12	12	-	-	-
009. Girimukti	10	25	-	-	-
010. Tipar	11	36	-	-	-
011. Awassagara	7	11	-	-	-
<b>Jumlah</b>	<b>129</b>	<b>263</b>	<b>-</b>	<b>-</b>	<b>-</b>

Sumber : Kantor Urusan Agama kecamatan Cikelet

Source: Cikelet sub-district religious affairs office

<https://garutkab.bps.go.id>

<https://garutkab.bps.go.id>

**Bab. V**  
**Pertanian**  
***Agriculture***

## 5. Pertanian

Dalam struktur perekonomian Kabupaten Garut, sektor pertanian merupakan sektor yang sangat dominan termasuk kecamatan Cikelet untuk sektor pertanian merupakan sektor yang dominan. Untuk ulasan sector pertanian ini data dikelompokkan dalam beberapa kelompok yakni sebagai berikut :

- a. Pertanian Tanaman Pangan
  - b. Perkebunan
  - c. Kehutanan
  - d. Peternakan
  - e. Perikanan
- Komoditi-komoditi

pertanian yang masuk kedalam kelompok Pertanian Tanaman Pangan meliputi pertanian tanaman padi (padi sawah dan padi lading), tanaman palawija, tanaman sayur-sayuran dan tanaman buah-buahan ( Tanaman Bahan Makanan / Tabama ). Adapun informasi yang dapat ditampilkan didalam sub bab ini mengenai tmbah tanam, jumlah luas panen dan jumlah produksi untuk masing-masing komoditi.

Adapun komoditi yang masuk dalam kelompok perkebunan ini meliputi Perkebunan Besar Negara, Perkebunan Besar Swasta dan Perkebunan Rakyat, seperti komoditi tanaman aren, bamboo,

## 5. Agriculture

*In the economic structure of Garut regency, agriculture sector is a very dominant sector including Cikelet subdistrict for agriculture sector is dominant sector. For the agriculture sector, the data are grouped in some groups are as follows:*

- a. Agriculture Food Crops
- b. Plantation
- c. Forestry
- d. Farms
- e. Fishery

*Agricultural commodities belonging to the Food Crops Farming Group include rice farming (rice paddy and lading rice), palawija crops, vegetable crops and fruit crops (Foodstuffs / Tabama). The information that can be presented in this section about planting crops, the amount of harvested area and the amount of production for each commodity.*

*The commodities included in this plantation group include Large State Plantations, Large Private Plantations and Smallholders Plantations, such as sugar palm, bamboo, cloves, ginger, cassava, cocoa, kencur, quinine, cinnamon, coconut, kencur, quinine, coffee , turmeric, pepper, nutmeg, vanilla,*

cengkeh, jahe, jambu mete, kakao, randu, kapolaga, kayu manis, kelapa, kencur, kina, kopi, kunir, lada, pala, vanili, pinang, teh.

Hutan selain berfungsi secara biologis juga dapat berfungsi ekonomis dimana fungsi hutan secara ekonomis sering dikaitkan dengan produksi hasil hutan itu sendiri, yaitu berupa kayu dan non kayu, produksi hutan yang berupa kayu adalah kayu pinus dan kayu rimba sementara untuk produksi hutan yang berupa non kayu adalah seperti rotan, arang, dan getah pinus.

Data mengenai peternakan yang terkaper disini adalah populasi ternak besar, kecil dan unggas, termasuk telur dan susu serta produksi daging, telur dan susu, termasuk juga luas lading pengembalaan. Adapun yang termasuk dalam kategori ternak disini terdiri dari sapi potong, sapi peras, kerbau, kuda, kambing dan domba, sementara yang termasuk ke dalam kategori unggas adalah ayam ras, ayam buras dan itik.

Kelompok perikanan yang tercakup disini adalah perikanan darat dan laut, sementara untuk wilayah kecamatan Cikelet ini data yang terkaper adalah perikanan berasal dari perikanan darat.

*areca nut, tea.*

*Forests in addition to biological functions can also function economically where the function forests are economically often associated with the production of forest products themselves, ie timber and non-timber, timber production of wood is pine wood and temporary wood for non-timber forest production such as rattan, charcoal, and pine resin.*

*Data on livestock farmed here are large, small and poultry, including eggs and milk and meat, egg and milk production, as well as extensive pastoral lading. The livestock category consists of beef cattle, beef, buffalo, horses, goats and sheep, while those belonging to the category of poultry are chicken, poultry and duck.*

*The fishery groups covered here are land and sea fisheries, while for the Cikelet subdistrict, the data obtained are fisheries derived from terrestrial fisheries.*



**Tabel 5.1.01. :** Luas Lahan Sawah, Lahan Bukan Sawah dan Bukan Pertanian di Kecamatan Cikelet, Tahun 2017

**Tabel 5.1.01. :** *Wetland wide and Land Not Rice in District Cikelet, 2017*

<i>Alat Kontrasepsi</i>	<i>Jumlah (Hektare)</i>
<i>(1)</i>	<i>(2)</i>
Lahan Sawah	1 043
Lahan Bukan Sawah	15 010
Lahan Bukan Pertanian	1 179
Jumlah	17 232

Sumber : Dinas Pertanian Kabupaten Garut

Source: *Garut Regency Agriculture Service*

**Tabel 5.1.02 : Luas Sawah Menurut Jenis Irigasi dan Banyaknya panen di Kecamatan Cikelet, Tahun 2017**

**Table 5.1.02 : Area of Rice Fields According to Types of Irrigation and Number of Harvests in Cikelet District, 2017**

Jenis Irigasi	Banyaknya Panen dalam setahun	Jumlah (Ha)
(1)	(2)	(3)
IRIGASI	1 Kali	0
	2 Kali	0
	3 Kali	727
TADAH HUJAN	1 Kali	316
	2 Kali	0
	3 Kali	0
RAWA PASANG SURUT	1 Kali	0
	2 Kali	0
	3 Kali	0
RAWA LEBAK	1 Kali	0
	2 Kali	0
	3 Kali	0
Jumlah		1 043

Sumber : Dinas Pertanian Kabupaten Garut

Source: Garut Regency Agriculture Service

**Tabel 5.1.03. : Luas Lahan Bukan Sawah menurut penggunaan di Kecamatan Cikelet, Tahun 2017**

*Tabel 5.1.03. : Land Size Is Not Rice Field according to usage in Cikelet District, 2017*

<i>Lahan Bukan Sawah</i>	<i>Jumlah (Hektare)</i>
<i>(1)</i>	<i>(2)</i>
Tegal/ Kebun	6 238
Ladang/ Huma	-
Perkebunan	3 250
Hutan Rakyat	775
Lainnya	3 897
Jumlah	15 010

Sumber : Dinas Pertanian Kabupaten Garut  
*Source: Garut Regency Agriculture Service*

**Tabel 5.1.04 : Realisasi Produksi Padi Tahun 2017 dan 2017 di Kecamatan Cikelet**

Tabel 5.1.04 : Realization of Rice Production in 2017 and 2017 in Cikelet District

Jenis Irigasi	Bulan Panen	Jumlah (Ton)
(1)	(2)	(3)
Realisasi Produksi 2017 (Ton)	Jan	0
	Feb	0
	Mart	6 832,20
	Apr	0
Jumlah 2017		6 832,20
Realisasi Produksi 2017 (Ton)	Jan	4 575,60
	Feb	446,031
	Mart	0
	Apr	4 573,04
Jumlah 2017		9 594,68
Jumlah		11 405,25

Sumber : Dinas Pertanian Kabupaten Garut  
 Source: Garut Regency Agriculture Service

**Tabel 5.1.05 : Tambah Tanam, Luas Panen, Produksi dan Produktifitas beberapa Komoditas Pertanian di Kecamatan Cikelet, Tahun 2017**

*Tabel 5.1.05 : Add Planting, Harvesting Area, Production and Productivity of some Agricultural Commodities in Cikelet District, 2017*

Komoditas	Tambah Tanam (Ha)	Luas Panen (Ha)	Produksi (Kg)	Produktifitas (Ton)
(1)	(2)	(3)	(4)	(5)
PADI SAWAH	3326,99	2945,43	67,91	20004,27
PADI GOGO	0	150	43,34	650,17
UNG BERHASIL	1252	3137	72,18	22645,18
JAGUNG MUDA	0	0	0	0
KEDELAI	93	0	0	0
KACANG TANAH	0	1500	17,18	2578,24
KACANG HIJAU	7	157	11,12	174,58
UBI KAYU	0	550	228,65	12576,00

Sumber : Dinas Pertanian Kabupaten Garut

Source: Garut Regency Agriculture Service

**Tabel 5.1.06 :** Lanjutan/Continue

Komoditas	Tambah Tanam (Ha)	Luas Panen (Ha)	Produksi (Kg)	Produktifitas (Ton)
(1)	(2)	(3)	(4)	(5)
Alpukat	1482	685	190,80	1307
Belimbing	1276	755	36,69	277
Duku	0	0	0,00	0
Durian	1501	964	125,52	1210
Jambu Biji	886	886	64,90	575
Jambu Air	0	0	0,00	0
Jeruk Siam/Keprok	8063	4371	47,75	2087
Jeruk Besar	50	27	48,15	130

Sumber : Dinas Pertanian Kabupaten Garut

Source: *Garut Regency Agriculture Service*

**Tabel 5.1.06 :** Lanjutan/Continue

Komoditas	Tambah Tanam (Ha)	Luas Panen (Ha)	Produksi (Kg)	Produktifitas (Ton)
(1)	(2)	(3)	(4)	(5)
Mangga	46 455	18 582	80,75	15 005
Manggis	0	0	0,00	0
Nangka / Campedak	371	371	65,77	244
Nenas	6 840	10 868	1,42	154
Pepaya	7 564	5 162	25,26	1304
Pisang	51 566	103 495	24,22	25 064,97
Rambutn	4 903	3 186	86,13	2744
Salak	0	0	0,00	0

Sumber : Dinas Pertanian Kabupaten Garut  
 Source: *Garut Regency Agriculture Service*

<https://garutkab.bps.go.id>



<https://garutkab.bps.go.id>

# **Bab. VI**

# **Industri**

## *Industry*

<https://garutkab.bps.go.id>

### **6. Industri**

Dalam rangka memasuki era pembangunan pertumbuhan industry dan era globalisasi, peran industry kecil sangat besar sekali, sehingga dalam hal ini pembinaan dan pengembangan perlu untuk terus ditingkatkan baik secara kualitas maupun kuantitas. Selain itu dalam perkembangannya usaha industry kecil ini selalu melibatkan berbagai aspek diantaranya bahan baku, permodalan / investasi, mesin / alat berproduksi, tenaga kerja, manajemen, promosi dan pemasaran.

Informasi yang dapat disajikan dalam publikasi ini mencakup industry sedang, IKKRT dan kegiatan usaha.

### **6. Industry**

*In order to enter the era of development of industrial growth and globalization era, the role small industry is very large, so in this case coaching and development need to be continuously improved both in quality and quantity. In addition, in the development of this small industry business always involves various aspects including raw materials, capital / investment, machinery / production tools, labor, management, promotion and marketing.*

*The information that can be presented in this publication covers medium industries, IKKRT and business activities.*

<https://garutkab.bps.go.id>

## INDUSTRI

**Tabel 6. 01 :** **Banyaknya Perusahaan Industri dan Tenaga Kerja di Kecamatan Cikelet, Tahun 2017**

**Tabel 6. 01 :** *Number of Companies Industrial and Labor in the District Cikelet, 2017*

Desa/Kel	Besar		Sedang		IKKRT	
	Perusahaan	Tenaga Kerja	Perusahaan	Tenaga kerja	Perusahaan	Tenaga Kerja
(1)	(2)	(3)	(4)	(5)	(6)	(7)
001. Cigadog	1	1 736	-	-	6	14
002. Cijambe	-	-	-	-	15	27
003. Cikelet	-	-	6	24	36	49
004. Pamalayan	-	-	-	-	72	126
005. Linggarmanik	-	-	-	-	11	21
006. Karangsari	-	-	-	-	43	71
007. Kertamukti	-	-	1	7	3	7
008. Ciroyom	-	-	-	-	6	13
009. Girimukti	-	-	-	-	1	3
010. Tipar	-	-	-	-	14	24
011. Awassagara	-	-	-	-	45	51
<b>Jumlah</b>	<b>1</b>	<b>1 736</b>	<b>7</b>	<b>31</b>	<b>252</b>	<b>406</b>

*Sumber: Kantor Desa Kec. Cikelet*

## INDUSTRY

**Tabel 6. 02 :** Banyaknya Industri Kecil/ Kerajinan Rumah Tangga di Kecamatan Cikelet, Tahun 2017

**Tabel 6. 02 :** Number of Small Industry / Crafts Households in District Cikelet, 2017

Desa/ Kelurahan	Kerajinan dari Kayu	Anyaman	Gerabah/Keramik
(1)	(2)	(3)	(4)
001. Cigadog	4	-	-
002. Cijambe	5	-	2
003. Cikelet	6	-	1
004. Pamalayan	2	-	50
005. Linggarmanik	2	-	2
006. Karangsari	12	15	1
007. Kertamukti	1	-	2
008. Ciroyom	2	-	-
009. Girimukti	1	-	-
010. Tipar	-	-	-
011. Awassagara	-	-	-
Jumlah	35	15	58

Sumber : Kantor Desa kec. Cikelet

## INDUSTRI

**Tabel 6. 02 : Lanjutan**

**Tabel 6. 02 : Advanced**

Desa/Kelurahan	Makanan	Lainnya
(1)	(2)	(3)
001. Cigadog	2	-
002. Cijambe	8	-
003. Cikelet	29	-
004. Pamalayan	20	-
005. Linggarmanik	7	-
006. Karangsari	15	-
007. Kertamukti	-	-
008. Ciroyom	4	-
009. Girimukti	-	-
010. Tipar	14	-
011. Awassagara	42	3
Jumlah	141	3

*Sumber : Kantor Desa kec. Cikelet*

## INDUSTRY

**Tabel 6. 03 : Jumlah Kegiatan Usaha di Kecamatan Cikelet, Tahun 2017**

**Tabel 6. 03 : The number of business activities in the District Cikelet, 2017**

Desa/ Kel	Bengkel Mobil/ Motor	Reparasi Elektronik	Bengles Las	Usaha Photo Copy	Pangkas Rambut
(1)	(2)	(3)	(4)	(5)	(6)
001. Cigadog	8	2	1	-	1
002. Cijambe	8	2	1	-	3
003. Cikelet	6	-	4	4	-
004. Pamalayan	6	1	14	2	-
005. Linggarmanik	13	3	-	2	1
006. Karangsari	7	-	-	-	-
007. Kertamuksi	2	2	2	1	1
008. Ciroyom	7	-	-	-	-
009. Girimukti	1	-	-	1	-
010. Tipar	2	-	-	-	-
011. Awassagara	6	2	2	-	-
<b>Jumlah</b>	<b>66</b>	<b>12</b>	<b>24</b>	<b>10</b>	<b>6</b>

*Sumber : Kantor Desa kec. Cikelet*



## INDUSTRI

**Tabel 6. 04 :** Jumlah Industri Penggilingan Padi di Kecamatan Cikelet, Tahun 2013

**Tabel 6. 04 :** Number of Rice Milling Industry in the District Cikelet, 2013

Desa/ Kelurahan	Unit
(1)	(2)
001. Cigadog	9
002. Cijambe	7
003. Cikelet	10
004. Pamalayan	12
005. Linggarmanik	43
006. Karangsari	16
007. Kertamukti	15
008. Ciroyom	14
009. Girimukti	14
010. Tipar	7
011. Awassagara	6
Jumlah	153

*Sumber : Kantor Desa kec. Cikelet*

**Bab. VII**  
**Angkutan**  
***Transportation***

### **7. Angkutan**

Data yang tersaji dalam bab ini adalah mengenai banyaknya angkutan umum kendaraan bermotor roda empat dan kendaraan bermotor roda dua, selain itu kendaraan tidak bermotor.

### **7. Transportation**

*The data presented in this chapter is about the number of public transport of four-wheeled vehicles and two-wheeled motor vehicles, besides non-motorized vehicles.*

<https://garutkab.bps.go.id>

<https://garutkab.bps.go.id>

## TRANSPORTATION

**Tabel 7.01 :** Panjang Jalan Menurut Kondisi (km),  
di Kecamatan Cikelet, Tahun 2017

**Tabel 7.01 :** Length of Road to Condition (km), 2017 Maintenance in  
Cikelet District, 2017

Kondisi	Panjang (Km)
(1)	(2)
Baik	12,26
Sedang	5,29
Rusak	5,02
Rusak Berat	3,50

Sumber : Dinas Perhubungan Kabupaten Garut  
Source: Transportation Agency of Garut Regency

**Tabel 7.02 : Panjang Jalan Menurut Kondisi Permukaannya (km),  
di Kecamatan Cikelet, Tahun 2017**

**Tabel 7.02 :** *Length of Road According to Surface Conditions (km), in  
Cikelet District, 2017*

Kondisi	Panjang (Km)
(1)	(2)
Aspal	19,07
Tidak Diaspal	2,50
Lainnya	4,50
Jumlah	26,07

Sumber : Dinas Perhubungan Kabupaten Garut  
Source: *Transportation Agency of Garut Regency*

## TRANSPORTATION

**Tabel 7.03 :** Panjang Jalan Menurut Kondisi Penanggung jawab pemeliharannya (km) di Kecamatan Cikelet, Tahun 2017

**Tabel 7.03 :** Length of Road According to the Condition of the person in charge of maintenance (km) in Cikelet District, 2017

Kondisi (1)	Panjang (Km) (2)
Nasional	0
Provinsi	0
Kabupaten/Kota	26,07
Jumlah	26,07

Sumber : Dinas Perhubungan Kabupaten Garut

Source: Transportation Agency of Garut Regency

**Tabel 7. 04 :** Banyaknya Angkutan Kendaraan Bermotor dan Tidak Bermotor Menurut Jenis Kendaraan Di Kecamatan Cikelet, Tahun 2011 – 2017  
**Tabel 7. 04 :** *Number of Motor Vehicle Transport and No Motor Vehicle by Type of District Cikelet, Year 2011 - 2017*

Desa/ Kel	Mobil	Motor/Ojeg	Delman
(1)	(2)	(3)	(4)
001. Cigadog	6	154	-
002. Cijambe	8	51	-
003. Cikelet	5	47	-
004. Pamalayan	7	32	-
005. Linggarmanik	15	136	-
006. Karangsari	1	125	-
007. Kertamukti	6	35	-
008. Ciroyom	4	30	-
009. Girimukti	7	52	-
010. Tipar	-	41	-
011. Awassagara	2	80	-
Jumlah	61	783	-

Sumber : Kantor Desa Kec. Cikelet  
 Source: *Village Office Kec. Cikelet*



## TRANSPORTATION

<https://garutkab.bps.go.id>

**Bab. VIII**  
**Hotel & Pariwisata**  
***Hotels and Tourism***

**8. Hotel & Pariwisata**

Data yang tersaji dalam bab ini adalah mengenai jumlah Hotel/Akomodasi, Rumah makan termasuk tenaga kerjanya

**8. Hotel & Tourism**

*The data presented in this chapter is to describe the number of Hotels / Accommodations, Restaurants including the workforce*

<https://garutkab.bps.go.id>

<https://garutkab.bps.go.id>

**Tabel 8. 01 : Banyaknya Akomodasi Menurut di Kecamatan Cikelet, Tahun 2017**

*Tabel 8. 01 : The amount of property in the district According Cikelet, 2017*

Desa/ Kel	Hotel/ Akomodasi	Penginapan
(1)	(2)	(4)
001. Cigadog	-	2
002. Cijambe	-	-
003. Cikelet	-	-
004. Pamalayan	42	446
005. Linggarmanik	-	-
006. Karang Sari	-	-
007. Kertamukti	-	-
008. Ciroyom	-	-
009. Girimukti	-	-
010. Tipar	-	-
011. Awassagara	-	-
Jumlah	44	448

- *Data tidak tersedia*

Sumber : Kantor Desa Kec. Cikelet  
 Source: Village Office Kec. Cikelet

**Tabel 8. 02 : Jumlah Rumah Makan/Restoran dan Tenaga Kerja diKecamatan Cikelet, Tahun 2015**

**Tabel 8. 02 :** *Number of Restaurants / Restaurants and Labor in the District Cikelet, 2015*

Desa/Kel	Rumah Makan/ Restoran	Kedai
(1)	(2)	(3)
001. Cigadog	30	2
002. Cijambe	-	-
003. Cikelet	2	3
004. Pamalayan	13	4
005. Linggarmanik	-	-
006. Karang Sari	-	-
007. Kertamukti	-	-
008. Ciroyom	-	-
009. Girimukti	-	-
010. Tipar	-	-
011. Awassagara	-	-
Jumlah	45	9

*Sumber : Kantor Desa kec. Cikelet*



# DATA

**MENCERDASKAN BANGSA**



**BADAN PUSAT STATISTIK  
KABUPATEN GARUT**

Jl. Pembangunan No. 222 Tarogong Garut 44151

Telp. 0262 233273; Fax. 0262 4893051

Homepage: [garutkab.bps.go.id](https://garutkab.bps.go.id); Email: [bps3205@bps.go.id](mailto:bps3205@bps.go.id)

ISSN 0215-420X



9 770215 420146