

**Kecamatan
GERUNG
DALAM ANGKA**
Gerung Subdistrict in Figures

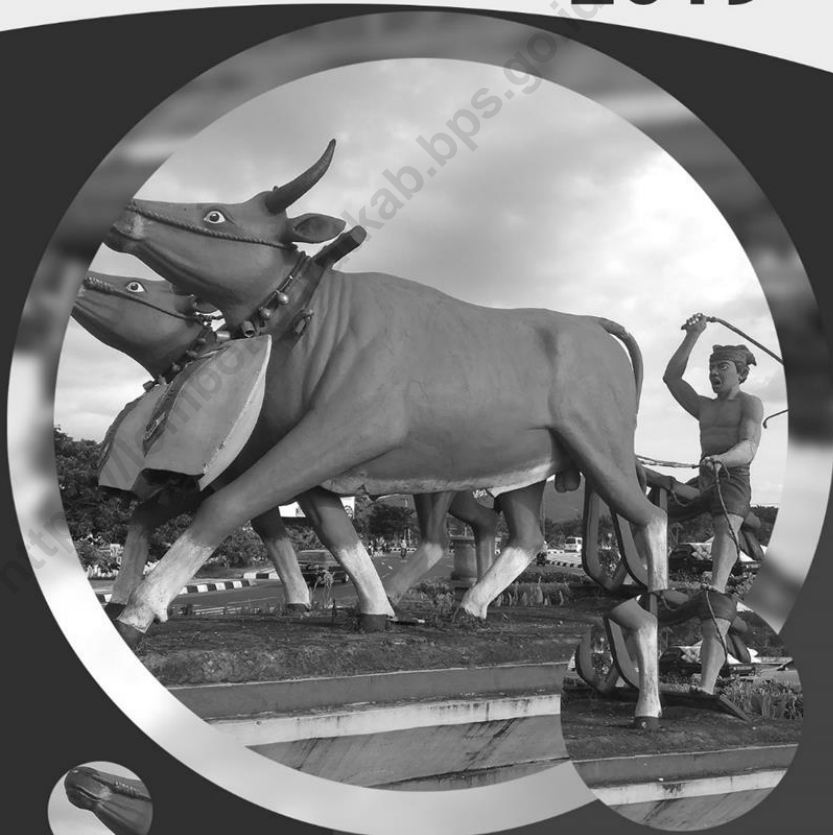
2019



**BADAN PUSAT STATISTIK
KABUPATEN LOMBOK BARAT**
Statistics of Lombok Barat Regency

**Kecamatan
GERUNG
DALAM ANGKA**
Gerung Subdistrict in Figures

2019



KATALOG DALAM PENERBITAN

Catalogue in Publication

KECAMATAN GERUNG DALAM ANGKA 2019

Gerung Subdistrict in Figures 2019

ISSN : 2598.3733

No. Publikasi/Publication Number : 52010.1914

Katalog BPS/ Statistic Catalogue : 1102001.5201020

Ukuran Buku/ Book Size : 14,8 x 21 cm

Jumlah Halaman/ Number of Pages : xxxvi+ 123Halaman/Pages

Naskah/Manuscript :

Badan Pusat Statistik Kabupaten Lombok Barat

Statistics of Lombok Barat Regency

Desain Kover/ Cover Design:

Seksi Integrasi Pengolahan dan Diseminasi Statistik

Compute and Disemination Intregated Statistic Section

Ilustrasi Sampul/ Cover Illustration : Patung Sapi

Sumber Gambar/Source : <http://berita.baca.co.id>

Diterbitkan Oleh/ Published by:

© **Badan Pusat Statistik Kabupaten Lombok Barat**

© *Statistics of Lombok Barat Regency*

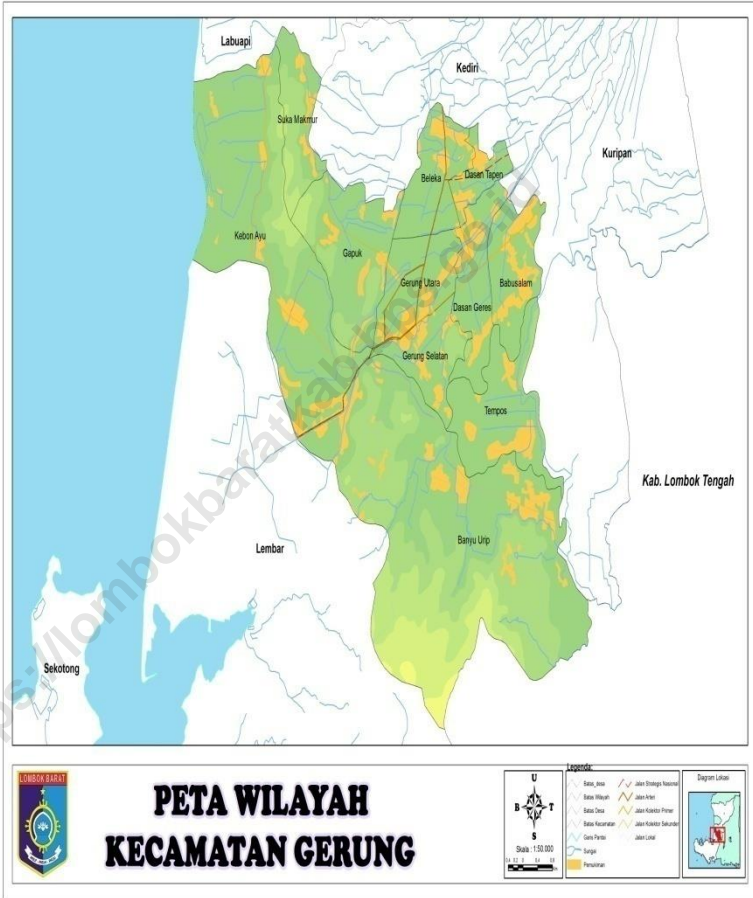
Dicetak Oleh/Printed by : CV. MAHARANI

“Dilarang mengumumkan, mendistribusikan, mengomunikasikan, dan/atau mengadakan sebagian atau seluruh isi buku ini untuk tujuan komersial tanpa izin tertulis dari Badan Pusat Statistik”

“Prohibited to announce, distribute, communicate, and/or copy part of all of this book for commercial purpose without permission from Statistics Indonesia”

PETA WILAYAH KECAMATAN GERUNG

Map Areas of Gerung Subdistrict





KATA PENGANTAR

Preface

“Gerung Dalam Angka 2019” merupakan publikasi berkala yang terbit setiap tahunnya. Data Statistik yang disajikan disini bersumber dari data primer dan sekunder yang diharapkan dapat memberikan gambaran potensi wilayah guna perencanaan pembangunan selanjutnya.

Data yang disajikan dalam penerbitan ini masih cukup sederhana baik bentuk, isi dan susunan tabelnya. Namun tahun-tahun berikutnya kami akan terus berusaha menyempurnakannya.

Pada kesempatan ini kami sampaikan terima kasih kepada Camat beserta staf dan semua pihak yang telah membantu dalam penerbitan buku ini. Tanggapan dan saran yang konstruktif dari semua pihak dalam penerbitan selanjutnya sangat diharapkan.

Gerung, September 2019
KOORDINATOR STATISTIK
KECAMATAN GERUNG
BPS LOMBOK BARAT

L. M. HUSNI TAMRIN, S.Si
NIP. 19841128 201003 1 003

DAFTAR ISI
Contents List

| | |
|--|--------|
| KATALOG DALAM PENERBITAN / <i>Catalogue in Publication</i> | iv |
| PETA WILAYAH KECAMATAN GERUNG / <i>Map Areas of Gerung Subdistrict</i> . v | |
| KATA PENGANTAR / <i>Preface</i> | i |
| DAFTAR ISI / <i>Contents List</i> | vii |
| DAFTAR GRAFIK / <i>Graphics List</i> | xvi |
| UNDANG - UNDANG REPUBLIK INDONESIA NOMOR 16 TAHUN 1997 | xvii |
| PENJELASAN UMUM / <i>Explanatory Notes</i> | xxxv |
| KETERANGAN UMUM / <i>General Explanation</i> | xxxvii |
| BAB I GEOGRAFI..... | 1 |
| TABEL 1. 1. LETAK GEOGRAFIS KECAMATAN GERUNG / <i>Geographical Location Of Gerung SubDistrict</i> | 5 |
| TABEL 1. 2. LUAS KECAMATAN GERUNG MENURUT DESA / <i>Area of Gerung SubDistrict by Village 2018</i> | 6 |
| TABEL 1. 3. LUAS TANAH DI KECAMATAN GERUNG DIRINCI MENURUT PENGGUNAAN DAN DESA / <i>Area of Gerung Sub District by Land Utilization and Village 2018</i> | 7 |
| TABEL 1. 4. BANYAKNYA HARI HUJAN DAN CURAH HUJAN DI STASIUN METEOROLOGI SELAPARANG MATARAM DI RINCI PER BULAN / <i>Days and Frequency of Rain in Selaparang Meteorologi Station of Mataram by Month 2018</i> | 8 |
| TABEL 1. 5. JARAK ANTARA IBUKOTA KECAMATAN KE DESA – DESA DI KECAMATAN GERUNG / <i>Distance between Sub District Capital and Villages in Gerung Sub District 2018</i> | 9 |
| BAB II PEMERINTAHAN | 13 |
| TABEL 2. 1. PEMBAGIAN WILAYAH ADMINISTRASI KECAMATAN GERUNG DIRINCI MENURUT DESA / <i>Administrative Area of Gerung Sub District by Village 2018</i> | 15 |
| TABEL 2. 2. BANYAKNYA APARAT PEMERINTAHAN DESA DI KECAMATAN GERUNG / <i>Village Apparatuses of Gerung Sub District 2018</i> | 16 |
| TABEL 2. 3. BANYAKNYA DESA SWAKARSA, SWADAYA, DAN SWASEMBADA DI KECAMATAN GERUNG / <i>Number of Village by Type of Village in Gerung Sub District 2018</i> | 17 |

| | | |
|--------------|---|----|
| TABEL 2. 4. | BANYAKNYA SARANA PEREKONOMIAN KECAMATAN GERUNG DIRINCI MENURUT DESA / <i>Number of Economic Facility in Gerung Sub District by Village 2018</i> | 18 |
| BAB III | PENDUDUK..... | 23 |
| TABEL 3. 1. | JUMLAH PENDUDUK KECAMATAN GERUNG DIRINCI MENURUT JENIS KELAMIN DAN DESA / <i>Population of Gerung Sub District by Sex and Village 2018</i> | 25 |
| TABEL 3. 2. | LUAS WILAYAH, JUMLAH PENDUDUK DAN KEPADATAN PENDUDUK KECAMATAN GERUNG DIRINCI MENURUT DESA / <i>Area, Population and Population Density of Gerung Sub District by Village 2018</i> | 26 |
| TABEL 3. 3. | JUMLAH PENDUDUK KECAMATAN GERUNG MENURUT JENIS KELAMIN, KEWARGANEGARAAN DAN DESA / <i>Population of Gerung Sub District by Sex, Citizenship and Village 2018</i> | 27 |
| TABEL 3. 4. | JUMLAH PENDUDUK KECAMATAN GERUNG MENURUT JENIS KELAMIN DAN RASIO JENIS KELAMIN / <i>Population of Gerung Sub District by Sex and Sex Ratio 2018</i> | 28 |
| TABEL 3. 5. | JUMLAH PENDUDUK, RUMAH TANGGA DAN RATA-RATA ANGGOTA RUMAH TANGGA DI KECAMATAN GERUNG / <i>Population, Household and Average Household Member in Gerung Sub District 2018</i> | 29 |
| TABEL 3. 6. | JUMLAH PENDUDUK KECAMATAN GERUNG DIRINCI MENURUT KELOMPOK UMUR DAN DESA / <i>Population by Age Group and Village in Gerung Sub District 2018</i> | 30 |
| TABEL 3. 7. | JUMLAH PENDUDUK, RUMAH TANGGA DAN RATA-RATA ANGGOTA RUMAH TANGGA DI KECAMATAN GERUNG / <i>Population, Household and Average Household Member of Gerung Sub District 2000 - 2015</i> | 34 |
| TABEL 3. 8. | JUMLAH BAYI (0-1 TAHUN) DI KECAMATAN GERUNG MENURUT JENIS KELAMIN DAN DESA / <i>Population of Infant (0-1 Years Old) in Gerung Sub District by Sex and Village 2018</i> | 35 |
| TABEL 3. 9. | JUMLAH BALITA (0-4 TAHUN) DI KECAMATAN GERUNG MENURUT JENIS KELAMIN DAN DESA / <i>Population of Toddler (0-4 Years Old) in Gerung Sub District by Sex and Village 2018</i> | 36 |
| TABEL 3. 10. | JUMLAH ANAK-ANAK USIA 10 – 14 TAHUN DI KECAMATAN GERUNG MENURUT JENIS KELAMIN DAN DESA / <i>Children</i> | |

| | | |
|--------------|---|----|
| | <i>Age 10 – 14 years in Gerung Sub District by Sex and Village</i> | |
| | 2018..... | 37 |
| TABEL 3. 11. | BANYAKNYA PENDUDUK USIA 15 - 19 TAHUN DI KECAMATAN GERUNG MENURUT JENIS KELAMIN DAN DESA <i>/ Population Age 15-19 Years in Gerung Sub District by Sex and Village 2018.....</i> | 38 |
| TABEL 3. 12. | JUMLAH PENDUDUK USIA 15 TAHUN KE ATAS DI KECAMATAN GERUNG MENURUT JENIS KELAMIN DAN DESA <i>/ Population Age Above 15 Years by Sex and Village in Gerung Sub District 2018.....</i> | 39 |
| TABEL 3. 13. | JUMLAH PENDUDUK USIA 20 – 39 TAHUN DI KECAMATAN GERUNG MENURUT JENIS KELAMIN DAN DESA <i>/ Population Age 20 – 39 Years by Sex and Village in Gerung Sub District 2018.....</i> | 40 |
| TABEL 3. 14. | JUMLAH PENDUDUK USIA 40 - 64 TAHUN DI KECAMATAN GERUNG MENURUT JENIS KELAMIN DAN DESA <i>/ Population Age 40 - 64 Years by Sex and Village in Gerung Sub District 2018.....</i> | 41 |
| TABEL 3. 15. | JUMLAH PENDUDUK USIA 65 TAHUN KE ATAS DI KECAMATAN GERUNG MENURUT JENIS KELAMIN DAN DESA <i>/ Population Age Above 65 Years by Sex and Village in Gerung Sub District 2018.....</i> | 42 |
| TABEL 3. 16. | JUMLAH PENDUDUK USIA 10 TAHUN KE ATAS DI KECAMATAN GERUNG MENURUT JENIS KELAMIN DAN DESA <i>/ Population Age Above 10 Years by Sex and Village in Gerung Sub District 2018.....</i> | 43 |
| TABEL 3. 17. | JUMLAH PENDUDUK USIA KERJA PRODUKTIF (15 – 64 TAHUN) DI KECAMATAN GERUNG MENURUT JENIS KELAMIN DAN DESA <i>/ Population of Productive Age (15-64 Years Old) by Sex and Village in Gerung Sub District 2018.....</i> | 44 |
| TABEL 3. 18. | JUMLAH PENDUDUK USIA 5 - 6 TAHUN DI KECAMATAN GERUNG MENURUT JENIS KELAMIN DAN DESA <i>/ Population Age 5 - 6 Years by Sex and Village in Gerung Sub District 2018.....</i> | 45 |
| TABEL 3. 19. | JUMLAH PENDUDUK USIA 7 - 12 TAHUN DI KECAMATAN GERUNG MENURUT JENIS KELAMIN DAN DESA <i>/ Population Age 7 - 12 Years by Sex and Village in Gerung Sub District 2018.....</i> | 46 |

| | | |
|--------------|---|----|
| TABEL 3. 20. | JUMLAH PENDUDUK USIA 13 - 15 TAHUN DI KECAMATAN GERUNG MENURUT JENIS KELAMIN DAN DESA / <i>Population Age 13 - 15 Years by Sex and Village in Gerung Sub District</i> 2018 | 47 |
| TABEL 3. 21. | JUMLAH PENDUDUK USIA 16 - 18 TAHUN DI KECAMATAN GERUNG MENURUT JENIS KELAMIN DAN DESA / <i>Population Age 16 - 18 Years by Sex and Village in Gerung Sub District</i> 2018 | 48 |
| TABEL 3. 22. | JUMLAH PENDUDUK USIA 19 - 24 TAHUN DI KECAMATAN GERUNG MENURUT JENIS KELAMIN DAN DESA / <i>Population Age 19 - 24 Years by Sex and Village in Gerung Sub District</i> 2018 | 49 |
| BAB IV | S O S I A L | 54 |
| TABEL 4. 1. | JUMLAH SEKOLAH NEGERI DI KECAMATAN GERUNG MENURUT TINGKAT PENDIDIKAN DAN DESA / <i>Number of Public School in Gerung Sub District by Level Of Education and Village</i> 2018/2019..... | 56 |
| TABEL 4. 2. | JUMLAH SEKOLAH DASAR, GURU, MURID DAN FASILITAS PENDIDIKAN DI KECAMATAN GERUNG MENURUT DESA / <i>Number of Elementary School, Teachers, Pupils and Education Fascilities in Gerung Sub District by Village</i> 2018/2019..... | 57 |
| TABEL 4. 3. | JUMLAH SMP NEGERI, GURU, DAN MURID DI KECAMATAN GERUNG MENURUT DESA / <i>Number of Junior High School, Teacher and Pupil in Gerung Sub District by Village</i> 2018/2019..... | 59 |
| TABEL 4. 4. | JUMLAH SMU/ SMK NEGERI, GURU DAN MURID DI KECAMATAN GERUNG MENURUT DESA / <i>Number of Public Senior High School/ Vocational High School, Teacher and Pupils in Gerung Sub District by Village</i> 2018/2019 | 60 |
| TABEL 4. 5. | JUMLAH SEKOLAH SWASTA DI KECAMATAN GERUNG MENURUT DESA / <i>Number of Private School in Gerung Sub District by Village</i> 2018/2019..... | 61 |
| TABEL 4. 6. | JUMLAH MADRASAH IBTIDAIYAH, GURU DAN MURID DI KECAMATAN GERUNG MENURUT DESA / <i>Number Of Islamic Elementary School, teacher and Pupil in Gerung Sub District by Village</i> 2018/2019 | 62 |
| TABEL 4. 7. | JUMLAH MADRASAH TSANAWIYAH, GURU DAN MURID DI KECAMATAN GERUNG MENURUT DESA / <i>Number of Islamic</i> | |

| | | |
|--------------|---|----|
| | <i>Junior High School, teacher and Pupil in Gerung Sub District by Village 2018/2019</i> | 63 |
| TABEL 4. 8. | JUMLAH MADRASAH ALIYAH, GURU DAN MURID DI KECAMATAN GERUNG MENURUT DESA / <i>Number of Islamic Senior High School, Teacher and Pupil in Gerung Sub District by Village 2018/2019</i> | 64 |
| TABEL 4. 9. | JUMLAH SARANA KESEHATAN DI KECAMATAN GERUNG DIRINCI MENURUT DESA / <i>Number of Health Fascilities in Gerung Sub District by Village 2018</i> | 65 |
| TABEL 4. 10. | JUMLAH TENAGA KESEHATAN DI KECAMATAN GERUNG MENURUT DESA / <i>Number of Paramedics in Gerung Sub District by Village 2018</i> | 66 |
| TABEL 4. 11. | JUMLAH PESERTA KB AKTIF DI KECAMATAN GERUNG MENURUT JENIS ALAT YANG DIPAKAI DAN DESA / <i>Active Family Planning Member in Gerung Sub District by Contraseption and Village 2018</i> | 67 |
| TABEL 4. 12. | JUMLAH PASANGAN USIA SUBUR (PUS) DI KECAMATAN GERUNG MENURUT UMUR ISTRI DAN DESA / <i>Number of Fertile Couple in Gerung Sub District by Wife Age and Village 2018</i> | 69 |
| TABEL 4. 13. | BANYAKNYA TEMPAT IBADAH DI KECAMATAN GERUNG MENURUT DESA / <i>Number of Place to Pray in Gerung Sub District by Village 2018</i> | 70 |
| TABEL 4. 14. | BANYAKNYA PERNIKAHAN, PERCERAIAN, TALAK DAN RUJUK DI KECAMATAN GERUNG MENURUT DESA / <i>Marriages, Divorce, Islamic Separation and Remarried in Gerung Sub District by Village 2018</i> | 71 |
| TABEL 4. 15. | BANYAKNYA LEMBAGA SOSIAL MASYARAKAT DI KECAMATAN GERUNG MENURUT DESA / <i>Number of Social Institution in Gerung Sub District by Village 2018</i> | 72 |
| TABEL 4. 16. | JUMLAH KELOMPOK KESENIAN DI KECAMATAN GERUNG DIRINCI MENURUT DESA / <i>Traditional Cultural group in Gerung Sub District by Village 2018</i> | 73 |
| TABEL 4. 17. | JUMLAH TEMPAT REKREASI DI KECAMATAN GERUNG DIRINCI MENURUT DESA / <i>Number of Recreation Places in Gerung Sub District By Village 2018</i> | 74 |
| BAB V | PERTANIAN | 78 |

| | | |
|--------------|--|----|
| TABEL 5. 1. | LUAS TANAH SAWAH DI KECAMATAN GERUNG MENURUT JENIS IRIGASI DAN DESA / <i>Wetland Area in Gerung Sub District by Type of Irrigation and Village 2018</i> | 80 |
| TABEL 5. 2. | LUAS TANAM DAN PRODUKSI PADI DI KECAMATAN GERUNG MENURUT DESA / <i>Planting Area and Production of Paddy in Gerung Sub District by Village 2018</i> | 81 |
| TABEL 5. 3. | LUAS TANAM DAN PRODUKSI JAGUNG DI KECAMATAN GERUNG MENURUT DESA / <i>Planting Area and Corn production in Gerung Sub District by Village 2018</i> | 82 |
| TABEL 5. 4. | LUAS TANAM DAN PRODUKSI UBI KAYU DI KECAMATAN GERUNG MENURUT DESA / <i>Planting Area and Cassava Production in Gerung Sub District by Village 2018</i> | 83 |
| TABEL 5. 5. | LUAS TANAM DAN PRODUKSI UBI JALAR DI KECAMATAN GERUNG MENURUT DESA / <i>Planting Area and Sweet Potato Production in Gerung Sub District by Village 2018</i> | 84 |
| TABEL 5. 6. | LUAS TANAM DAN PRODUKSI KACANG TANAH DI KECAMATAN GERUNG MENURUT DESA / <i>Planting Area and Peanut Production in Gerung Sub District by Village 2018</i> .. | 85 |
| TABEL 5. 7. | LUAS TANAM DAN PRODUKSI KEDELAI DI KECAMATAN GERUNG MENURUT DESA <i>Planting Area and Soy Bean Production in Gerung Sub District by Village 2018</i> | 86 |
| TABEL 5. 8. | LUAS TANAM DAN PRODUKSI KACANG HIJAU DI KECAMATAN GERUNG MENURUT DESA / <i>Planting Area and Mung Bean Production in Gerung Sub District by Village 2018</i> | 87 |
| TABEL 5. 9. | LUAS TANAMAN PERKEBUNAN DI KECAMATAN GERUNG MENURUT JENIS TANAMAN / <i>Planting Area of Estate in Gerung Sub District by Names of Plant 2018</i> | 88 |
| TABEL 5. 10. | JUMLAH TERNAK BESAR DI KECAMATAN GERUNG MENURUT DESA / <i>Number of Buffalo, Cow and Horses in Gerung Sub District by Village 2018</i> | 89 |
| TABEL 5. 11. | JUMLAH TERNAK KECIL DI KECAMATAN GERUNG MENURUT JENIS KELAMIN DAN DESA / <i>Number of Goat, Sheep and Pig in Gerung Sub District by Village 2018</i> | 90 |
| TABEL 5. 12. | JUMLAH TERNAK UNGGAS DI KECAMATAN GERUNG DIRINCI MENURUT DESA / <i>Number of Poultry in Gerung Sub District by Village 2018</i> | 91 |
| BAB VI | INDUSTRI..... | 96 |

| | | |
|-------------|--|-----|
| TABEL 6. 1. | JUMLAH INDUSTRI RUMAH TANGGA, INDUSTRI BESAR DAN SEDANG DI KECAMATAN GERUNG MENURUT DESA / <i>Number of Household Industry, Big Industry, and Medium Industry in Gerung Sub District by Village 2018</i> | 98 |
| TABEL 6. 2. | BANYAKNYA RUMAH TANGGA PENGGUNA LISTRIK PLN DI KECAMATAN GERUNG MENURUT DESA <i>Electricit / Consumers in Gerung Sub District by Village 2018</i> | 99 |
| TABEL 6. 3. | BANYAKNYA RUMAH TANGGA YANG MENDAPAT AIR BERSIH DI KECAMATAN GERUNG MENURUT SUMBER AIR BERSIH DAN DESA / <i>Number of Household with Access to Clean Water in Gerung Sub District by Water Source and Village 2018</i> | 100 |
| BAB VII | PERHUBUNGAN | 104 |
| TABEL 7. 1. | JUMLAH KENDARAAN BERMOTOR RODA DUA DAN RODA EMPAT DI KECAMATAN GERUNG MENURUT DESA / <i>Motorcycle and Vehicle in Gerung Sub District by Village 2018</i> | 106 |
| TABEL 7. 2. | JUMLAH KENDARAAN BERMOTOR DI KECAMATAN GERUNG MENURUT JENIS KENDARAAN DAN DESA / <i>Motorized Transportation in Gerung Sub District by Type of Transportation and Village 2018</i> | 107 |
| TABEL 7. 3. | JUMLAH KENDARAAN TIDAK BERMOTOR DI KECAMATAN GERUNG MENURUT DESA / <i>Traditional Transportation in Gerung by Village 2018</i> | 109 |
| TABEL 7. 4. | JUMLAH ALAT KOMUNIKASI DI KECAMATAN GERUNG MENURUT DESA / <i>Communication Gadget in Gerung Sub District by Village</i> | 110 |
| TABEL 7. 5. | PANJANG JALAN DI KECAMATAN GERUNG MENURUT JENIS JALAN DAN DESA / <i>Road Length in Gerung Sub District by Type of Road and Village 2018</i> | 111 |
| TABEL 7. 6. | PANJANG JALAN DI KECAMATAN GERUNG MENURUT KONDISI JALAN DAN DESA / <i>Road Length of Gerung Sub District by Condition of Road and Village 2018</i> | 112 |
| BAB VIII | KEUANGAN DAN HARGA | 116 |
| TABEL 8. 1. | BANYAKNYA LEMBAGA KEUANGAN DI KECAMATAN GERUNG MENURUT JENIS LEMBAGA DAN DESA / <i>Number of Financial Institution in Gerung Sub District by Village 2018</i> | 118 |
| TABEL 8. 2. | PERKEMBANGAN HARGA SEMBILAN BAHAN POKOK DAN BAHAN STRATEGIS LAINNYA MENURUT BULAN DI | |

| | | |
|-------------|--|-----|
| | KECAMATAN GERUNG / <i>Monthly Price of Several Basic and Strategic Goods in Gerung Sub District 2018</i> | 119 |
| TABEL 8. 3. | PERKEMBANGAN HARGA BEBERAPA SAYUR MAYUR DI KECAMATAN SEKOTONG / <i>Monthly Price of Several Veges in Sekotong Sub District by Village</i> 2018 | 120 |

<https://lombokbaratkab.bps.go.id>

DAFTAR GRAFIK

Graphics List

| | |
|--|-----|
| GRAFIK 1. LUAS TANAH SAWAH DI KECAMATAN GERUNG (Ha) <i>Wetland Area in Gerung Sub District</i> | 10 |
| GRAFIK 2. JUMLAH TOKO/ KIOS DI KECAMATAN GERUNG <i>Number of Store /Mini Market in Gerung Sub District</i> | 20 |
| GRAFIK 3. RASIO JENIS KELAMIN DI KECAMATAN GERUNG <i>Sex Ratio in Gerung Sub District</i> | 50 |
| GRAFIK 4. PENGGUNA IUD DI KECAMATAN GERUNG <i>Acceptor of IUD in Gerung Sub District 2018</i> | 75 |
| GRAFIK 5. JUMLAH TERNAK SAPI DI KECAMATAN GERUNG <i>Number of Cow in Gerung Sub District 2018</i> | 93 |
| GRAFIK 6. PENGGUNA SUMUR PRIBADI DI KECAMATAN GERUNG <i>Private Well in Gerung Sub District 2018</i> | 101 |
| GRAFIK 7. PANJANG JALAN YANG TELAH DIASPAL DI KECAMATAN GERUNG <i>Asphalted Road Length in Gerung Sub District 2018</i> | 113 |
| GRAFIK 8. PERKEMBANGAN HARGA BERAS DI KECAMATAN GERUNG <i>Monthly Price of Hulled Rice in Gerung Sub District 2018</i> | 123 |

**UNDANG - UNDANG REPUBLIK INDONESIA
NOMOR 16 TAHUN 1997**

TENTANG

STATISTIK

DENGAN RAHMAT TUHAN YANG MAHA ESA
PRESIDEN REPUBLIK INDONESIA,

- Menimbang : a. bahwa statistik penting artinya bagi perencanaan, pelaksanaan, pemantauan dan evaluasi penyelenggaraan berbagai kegiatan disegenap aspek kehidupan bermasyarakat, berbangsa dan bernegara dalam pembangunan nasional sebagai pengamalan Pancasila, untuk memajukan kesejahteraan rakyat dalam rangka mencapai cita-cita bangsa sebagaimana tercantum dalam Pembukaan Undang-Undang Dasar 1945;
- b. bahwa dengan memperhatikan pentingnya peranan statistik tersebut, diperlukan langkah-langkah untuk mengatur penyelenggaraan statistik nasional terpadu dalam rangka mewujudkan Sistem Statistik Nasional yang andal, efektif dan efisien;
- c. bahwa Undang-Undang Nomor 6 Tahun 1960 tentang Sensus dan Undang-Undang Nomor 7 Tahun 1960 tentang Statistik pada saat ini tidak sesuai lagi dengan perkembangan keadaan, tuntutan masyarakat, dan kebutuhan pembangunan nasional;

d. bahwa berdasarkan pertimbangan sebagai dimaksud dalam huruf a, b dan c di atas, dipandang perlu membentuk Undang-Undang tentang Statistik yang baru;

Mengingat : Pasal 5 ayat (1) dan Pasal 20 ayat (1) Undang-Undang Dasar 1945;

Dengan Persetujuan

DEWAN PERWAKILAN RAKYAT REPUBLIK INDONESIA

MEMUTUSKAN

Menetapkan : UNDANG-UNDANG TENTANG STATISTIK

BAB I

KETENTUAN UMUM

Pasal 1

Dalam Undang-undang ini yang dimaksud dengan :

1. Statistik adalah data yang diperoleh dengan cara pengumpulan, pengolahan, penyajian dan analisa serta sebagai sistem yang mengatur keterkaitan antar unsur dalam penyelenggaraan statistik.
2. Data adalah informasi yang berupa angka tentang karakteristik (ciri-ciri khusus) suatu populasi.
3. Sistem Statistik Nasional adalah suatu tatanan yang terdiri atas unsur-unsur yang secara teratur saling berkaitan, sehingga membentuk totalitas dalam penyelenggaraan statistik.
4. Kegiatan statistik adalah tindakan yang meliputi upaya penyediaan dan penyebarluasan data, upaya pengembangan ilmu statistik dan upaya yang mengarah pada berkembangnya Sistem Statistik Nasional.

5. Statistik Dasar adalah statistik yang pemanfaatannya ditujukan untuk keperluan yang bersifat luas, baik bagi pemerintah maupun masyarakat, yang memiliki ciri-ciri lintas sektoral, berskala nasional, makro, dan yang penyelenggaraannya menjadi tanggung jawab Badan.
6. Statistik Sektoral adalah statistik yang pemanfaatannya ditujukan untuk memenuhi kebutuhan instansi tertentu dalam rangka penyelenggaraan tugas-tugas pemerintah dan pembangunan yang merupakan tugas pokok instansi yang bersangkutan.
7. Statistik Khusus adalah statistik yang pemanfaatannya ditujukan untuk memenuhi kebutuhan spesifik dunia usaha, pendidikan, sosial budaya dan kepentingan lain dalam kehidupan masyarakat, yang penyelenggaraannya dilakukan oleh lembaga, organisasi, perorangan dan atau unsur masyarakat lainnya.
8. Sensus adalah cara pengumpulan data yang dilakukan melalui pencacahan semua unit populasi di seluruh wilayah Republik Indonesia untuk memperoleh karakteristik suatu populasi pada saat tertentu.
9. Survei adalah cara pengumpulan data yang dilakukan melalui pencacahan sampel untuk memperkirakan karakteristik suatu pada saat tertentu.
10. Kompilasi produk administrasi adalah cara pengumpulan, pengolahan, penyajian, dan analisis data yang didasarkan pada catatan administrasi yang ada pada pemerintah dan atau masyarakat.
11. Badan adalah Badan Pusat Statistik.
12. Populasi adalah keseluruhan unit yang menjadi objek kegiatan statistik baik yang berupa instansi pemerintah, lembaga, organisasi, orang, benda maupun objek lainnya.

13. Sampel adalah sebagian unit populasi yang menjadi objek untuk memperkirakan karakteristik suatu populasi.
14. Sinopsis adalah suatu ikhtisar penyelenggaraan statistik.
15. Penyelenggaraan kegiatan statistik adalah instansi pemerintah, lembaga organisasi, perorangan dan atau unsur masyarakat lainnya.
16. Petugas Statistik adalah orang yang diberi tugas oleh penyelenggara kegiatan statistik untuk melaksanakan pengumpulan data, baik melalui wawancara, pengukuran maupun cara lain terhadap objek kegiatan statistik.
17. Responden adalah instansi pemerintah, lembaga organisasi, orang dan atau unsur masyarakat lainnya yang ditentukan sebagai objek kegiatan statistik.

BAB II

ASAS, ARAH DAN TUJUAN

Pasal 2

Selain berlandaskan asas-asas pembangunan nasional, Undang-undang ini juga berasaskan :

- a. keterpaduan;
- b. keakurasian; dan
- c. kemutakhiran.

Pasal 3

Kegiatan Statistik diarahkan untuk :

- a. mendukung pembangunan nasional;
- b. mengembangkan Sistem Statistik Nasional yang andal, efektif dan efisien;
- c. meningkatkan kesadaran masyarakat akan arti dan kegunaan statistik; dan

d. mendukung perkembangan ilmu pengetahuan dan teknologi.

Pasal 4

Kegiatan statistik bertujuan untuk menyediakan data statistik yang lengkap, akurat dan mutakhir dalam rangka mewujudkan Sistem Statistik Nasional yang andal, efektif dan efisien guna mendukung pembangunan nasional.

BAB III

JENIS STATISTIK DAN CARA PENGUMPULAN DATA

Bagian Pertama

Jenis Statistik

Pasal 5

Berdasarkan tujuan pemanfaatannya, jenis statistik terdiri atas :

- a. statistik dasar;
- b. statistik sektoral; dan
- c. statistik khusus.

Pasal 6

- (1) Statistik dasar dan statistik sektoral terbuka pemanfaatannya untuk umum, kecuali ditentukan lain oleh peraturan perundang-undangan yang berlaku.
- (2) Setiap orang memiliki kesempatan yang sama untuk mengetahui dan memanfaatkan statistik khusus dengan tetap memperhatikan hak seseorang atau lembaga yang dilindungi undang-undang.

Bagian Kedua
Cara Pengumpulan Data

Pasal 7

Statistik diselenggarakan melalui pengumpulan data yang dilaksanakan dengan cara :

- a. sensus;
- b. survei;
- c. kompilasi penduduk administrasi; dan
- d. cara lain sesuai dengan perkembangan ilmu pengetahuan dan teknologi.

Pasal 8

- (1) Sensus sebagaimana dimaksud dalam Pasal 7 huruf a diselenggarakan sekurang-kurangnya sekali dalam 10 (sepuluh) tahun oleh Badan, yang meliputi :
 - a. sensus penduduk;
 - b. sensus pertanian; dan
 - c. sensus ekonomi.
- (2) Penetapan tahun penyelenggaraan dan perubahan jenis sensus sebagaimana dimaksud dalam ayat (1), diatur lebih lanjut dengan Peraturan Pemerintah.

Pasal 9

- (1) Survei sebagaimana dimaksud dalam Pasal 7 huruf b diselenggarakan secara berkala dan sewaktu-waktu untuk memperoleh data yang rinci.
- (2) Survei antar sensus dilakukan pada pertengahan 2 (dua) sensus sejenis untuk menjembatani 2 (dua) sensus tersebut.

Pasal 10

- (1) Kompilasi produk administrasi sebagaimana dimaksud dalam pasal 7 huruf c dilaksanakan dengan memanfaatkan berbagai dokumen produk administrasi.
- (2) Hasil kompilasi produk administrasi milik pemerintah terbuka pemanfaatannya untuk umum, kecuali ditentukan lain oleh perundang-undangan yang berlaku.
- (3) Setiap orang mempunyai kesempatan yang sama untuk mengetahui dan memanfaatkan hasil kompilasi produk administrasi milik lembaga, organisasi, perorangan dan atau unsur masyarakat lainnya dengan tetap memperhatikan hak seseorang atau lembaga yang dilindungi undang-undang.

BAB IV

PENYELENGGARAAN STATISTIK

Bagian Pertama

Statistik Dasar

Pasal 11

- (1) Statistik dasar diselenggarakan oleh Badan.
- (2) Dalam menyelenggarakan statistik dasar sebagaimana dimaksud dalam ayat (1), Badan memperoleh data dengan cara :
 - a. sensus;
 - b. survei;
 - c. kompilasi produk administrasi; dan
 - d. cara lain sesuai dengan perkembangan ilmu pengetahuan dan teknologi.

Bagian Kedua
Statistik Sektoral

Pasal 12

- (1) Statistik sektorale diselenggarakan oleh instansi pemerintah sesuai lingkup tugas dan fungsinya, secara mandiri atau bersama dengan Badan.
- (2) Dalam menyelenggarakan statistik sektorale, instansi pemerintah memperoleh data dengan cara :
 - a. survei;
 - b. kompilasi produk administrasi; dan
 - c. cara lain sesuai dengan perkembangan ilmu pengetahuan dan teknologi.
- (3) Statistik sektorale harus diselenggarakan bersama dengan Badan apabila statistik tersebut hanya dapat diperoleh dengan cara sensus dan dengan jangkauan populasi berskala nasional.
- (4) Hasil statistik sektorale yang diselenggarakan sendiri oleh instansi pemerintah wajib diserahkan kepada Badan.

Bagian Ketiga

Statistik Khusus

Pasal 13

- (1) Statistik khusus diselenggarakan oleh masyarakat baik lembaga, organisasi, perorangan dan maupun masyarakat lainnya secara mandiri atau bersama dengan Badan.
- (2) Dalam menyelenggarakan statistik khusus sebagaimana dimaksud pada ayat (1), masyarakat memperoleh data dengan cara :
 - a. survei;
 - b. kompilasi produk administrasi; dan

c. cara lain sesuai dengan perkembangan ilmu pengetahuan dan teknologi.

Pasal 14

- (1) Dalam rangka pengembangan sistem statistik nasional, masyarakat sebagaimana dimaksud dalam pasal 13 ayat (1) wajib memberitahukan sinopsis kegiatan statistik yang telah selesai diselenggarakan kepada Badan.
- (2) Sinopsis sebagaimana disebutkan dalam ayat (1) memuat :
 - a. judul;
 - b. wilayah kegiatan statistik;
 - c. objek populasi;
 - d. jumlah responden;
 - e. waktu pelaksanaan;
 - f. metode statistik;
 - g. nama dan alamat penyelenggara; dan
 - h. abstrak.
- (3) Penyampaian pemberitahuan sinopsis dapat dilakukan melalui pos, jaringan komunikasi data, atau cara penyampaian lainnya yang dianggap mudah bagi penyelenggara kegiatan statistik.
- (4) Kewajiban memberitahukan sinopsis sebagaimana dimaksud dalam ayat (1), tidak berlaku bagi statistik yang digunakan untuk kebutuhan intern.

BAB V

PENGUMUMAN DAN PENYEBARLUASAN

Pasal 15

- (1) Badan berwenang mengumumkan hasil statistik yang diselenggarakannya.
- (2) Pengumuman hasil statistik dimuat dalam Berita Resmi Statistik.

Pasal 16

Badan menyebarluaskan hasil statistik yang diselenggarakannya.

BAB VI

KOORDINASI DAN KERJASAMA

Pasal 17

- (1) Koordinasi dan kerjasama penyelenggara statistik dilakukan oleh Badan dengan instansi pemerintah dan masyarakat, di tingkat pusat dan daerah.
- (2) Dalam rangka mewujudkan dan mengembangkan Sistem Statistik Nasional, Badan bekerja sama dengan instansi pemerintah dan masyarakat untuk membangun pembakuan konsep, definisi, klasifikasi dan ukuran-ukuran.
- (3) Koordinasi dan kerjasama sebagaimana dimaksud dalam ayat (1) dilaksanakan atas dasar kemitraan dan dengan tetap mengantisipasi serta menerapkan perkembangan ilmu pengetahuan dan teknologi.
- (4) Ketentuan mengenai tata cara dan lingkup koordinasi dan kerjasama penyelenggara statistik antara Badan, instansi pemerintah dan masyarakat diatur lebih lanjut dengan keputusan Presiden.

Pasal 18

- (1) Kerjasama penyelenggara statistik dapat juga dilakukan oleh Badan, instansi pemerintah dan atau masyarakat dengan lembaga internasional, negara asing atau lembaga swasta asing sesuai dengan peraturan perundang-undangan yang berlaku.
- (2) Kerjasama penyelenggara statistik sebagaimana disebutkan dalam ayat (1) didasarkan pada prinsip bahwa penyelenggara utama adalah Badan, instansi pemerintah atau masyarakat Indonesia.

BAB VII

HAK DAN KEWAJIBAN

Bagian Pertama

Penyelenggara Kegiatan Statistik

Pasal 19

Penyelenggara kegiatan statistik berhak memperoleh keterangan dari responden mengenai karakteristik setiap unit populasi yang menjadi objek.

Pasal 20

Penyelenggara kegiatan statistik wajib memberikan kesempatan yang sama kepada masyarakat untuk mengetahui dan memperoleh manfaat dari statistik yang tersedia, sesuai dengan ketentuan perundang-undangan yang berlaku.

Pasal 21

Penyelenggara kegiatan statistik wajib menjamin kerahasiaan keterangan yang diperoleh dari responden.

Bagian Kedua

Petugas Statistik

Pasal 22

Setiap petugas statistik Badan berhak memasuki wilayah kerja yang telah ditentukan untuk memperoleh keterangan yang diperlukan.

Pasal 23

Setiap petugas statistik wajib menyampaikan hasil pelaksanaan statistik sebagaimana adanya.

Pasal 24

Ketentuan mengenai jaminan kerahasiaan keterangan sebagaimana dimaksud dalam Pasal 21 berlaku juga bagi petugas statistik.

Pasal 25

Setiap petugas statistik harus memperlihatkan surat tugas dan atau tanda pengenal, serta wajib memperhatikan nilai-nilai agama, adat istiadat setempat, tata krama dan ketertiban umum.

Bagian Ketiga

Responden

Pasal 26

- (1) Setiap orang berhak menolak untuk dijadikan responden, kecuali dalam penyelenggaraan statistik dasar oleh Badan.
- (2) Setiap responden berhak menolak petugas statistik yang tidak dapat memenuhi ketentuan sebagaimana dimaksud dalam Pasal 25.

Pasal 27

Setiap responden wajib memberikan keterangan yang diperlukan dalam penyelenggaraan statistik dasar oleh Badan.

BAB VIII

KELEMBAGAAN

Pasal 28

- (1) Pemerintah membentuk Badan yang berada di bawah dan bertanggung jawab langsung kepada Presiden.
- (2) Badan mempunyai perwakilan wilayah di Daerah yang merupakan instansi vertikal.
- (3) Ketentuan mengenai tugas, fungsi, susunan organisasi dan tata kerja Badan, sebagaimana dimaksud dalam ayat (1) dan ayat (2), diatur lebih lanjut dengan Keputusan Presiden.

Pasal 29

- (1) Pemerintah membentuk Forum Masyarakat Statistik yang bertugas memberikan saran dan pertimbangan di bidang statistik kepada Badan.
- (2) Forum sebagaimana dimaksud dalam ayat (1) bersifat non struktural dan independen, yang anggotanya terdiri atas unsur pemerintah, pakar, praktisi dan tokoh masyarakat.

Pasal 30

- (1) Instansi pemerintah dapat membentuk satuan organisasi di lingkungannya untuk melaksanakan statistik sektoral.
- (2) Ketentuan mengenai tugas, fungsi, susunan organisasi dan tata kerja satuan organisasi sebagaimana dimaksud dalam ayat (1) diatur oleh instansi yang bersangkutan berdasarkan peraturan perundang-undangan yang berlaku.
- (3) Dalam menyelenggarakan statistik sektoral, satuan organisasi sebagaimana dimaksud dalam ayat (1) harus mengadakan koordinasi dengan Badan untuk menerapkan penggunaan konsep, definisi, klasifikasi dan ukuran-

ukuran yang telah dibakukan dalam rangka pengembangan Sisten Statistik Nasional.

BAB IX

PEMBINAAN

Pasal 31

Badan bekerjasama dengan instansi pemerintah dan unsur masyarakat melakukan pembinaan terhadap penyelenggara kegiatan statistik dan masyarakat, agar lebih meningkatkan kontribusi dan apresiasi masyarakat terhadap statistik, mengembangkan Sistem Statistik Nasional, dan mendukung pembangunan nasional.

Pasal 32

Dalam rangka pembinaan sebagaimana dimaksud dalam Pasal 31, Badan melakukan upaya-upaya sebagai berikut :

- a. meningkatkan kemampuan sumber daya manusia dalam penyelenggaraan statistik ;
- b. mengembangkan statistik sebagai ilmu;
- c. meningkatkan penguasaan ilmu pengetahuan dan teknologi yang dapat mendukung penyelenggaraan statistik;
- d. mewujudkan kondisi yang mendukung terbentuknya pembakuan dan pengembangan konsep, definisi, klasifikasi dan ukuran-ukuran dalam kerangka semangat kerjasama dengan para penyelenggara kegiatan statistik lainnya;
- e. mengembangkan sistem informasi statistik;
- f. meningkatkan penyebarluasan informasi statistik;

- g. meningkatkan kemampuan penggunaan dan pemanfaatan hasil statistik untuk mendukung pembangunan nasional; dan
- h. meningkatkan kesadaran masyarakat akan arti dan kegunaan statistik.

Pasal 33

Pelaksanaan pembinaan sebagaimana dimaksud dalam Pasal 31 diatur lebih lanjut dengan Peraturan Pemerintah.

BAB X

KETENTUAN PIDANA

Pasal 34

Setiap orang yang tanpa hak menyelenggarakan sensus sebagaimana dimaksud dalam Pasal 11 ayat (2) huruf a, dipidana penjara paling lama 2 (dua) tahun dan denda paling banyak Rp 50.000.000,00 (lima puluh juta rupiah).

Pasal 35

Setiap orang yang dengan sengaja melanggar ketentuan sebagaimana dimaksud dalam Pasal 14 ayat (1), dipidana dengan pidana kurungan paling lama 1 (satu) tahun atau denda paling banyak Rp 25.000.000,00 (dua puluh lima juta rupiah).

Pasal 36

- (1) Penyelenggara kegiatan statistik yang dengan sengaja dan tanpa alasan yang sah tidak memenuhi kewajiban sebagaimana dimaksud dalam Pasal 20, dipidana dengan pidana kurungan paling lama 1 (satu) tahun atau denda paling banyak Rp 25.000.000,00 (dua puluh lima juta rupiah).
- (2) Penyelenggara kegiatan statistik yang dengan sengaja melanggar ketentuan sebagaimana dimaksud dalam Pasal 21, dipidana dengan pidana penjara paling lama 5 (lima) tahun dan denda paling banyak Rp 100.000.000,00 (seratus juta rupiah).

Pasal 37

Petugas statistik yang dengan sengaja melanggar ketentuan sebagaimana dimaksud dalam Pasal 24, dipidana dengan pidana penjara paling lama 1 (satu) tahun 6 (enam) bulan dan denda paling banyak Rp 15.000.000,00 (lima belas juta rupiah).

Pasal 38

Responden yang sengaja melanggar ketentuan sebagaimana dimaksud dalam Pasal 27, dipidana dengan pidana penjara paling lama 1 (satu) tahun 6 (enam) bulan dan denda paling banyak Rp 25.000.000,00 (dua puluh lima juta rupiah).

Pasal 39

Setiap orang yang dengan sengaja dan tanpa alasan yang sah mencegah, menghalang-halangi atau menggagalkan penyelenggaraan statistik yang dilakukan oleh penyelenggara kegiatan statistik dasar dan atau statistik sektoral, dipidana dengan pidana penjara paling lama 5 (lima) tahun dan denda paling banyak Rp 100.000.000,00 (seratus juta rupiah).

Pasal 40

- (1) Tindak pidana sebagaimana dimaksud dalam Pasal 34, Pasal 36 ayat (2), Pasal 37, Pasal 38, dan Pasal 39 adalah kejahatan.
- (2) Tindak pidana sebagaimana dimaksud dalam Pasal 35 dan Pasal 36 ayat (1) adalah pelanggaran.

BAB XI

KETENTUAN PERALIHAN

Pasal 41

Semua peraturan pelaksanaan Undang-Undang Nomor 6 Tahun 1960 tentang Sensus dan Undang-Undang Nomor 7 Tahun 1960 tentang Statistik dinyatakan tetap berlaku sepanjang tidak bertentangan atau belum diganti dengan yang baru berdasarkan Undang-Undang ini.

BAB XII

KETENTUAN PENUTUP

Pasal 42

Pada saat mulai berlakunya Undang-Undang ini, maka Undang-Undang Nomor 6 Tahun 1960 tentang Sensus dan Undang-Undang Nomor 7 Tahun 1960 tentang Statistik dinyatakan tidak berlaku.

Pasal 43

Undang-Undang ini mulai berlaku pada saat diundangkan. Agar setiap orang mengetahuinya, memerintahkan pengundangan Undang-Undang ini dengan penempatannya dalam Lembaga Negara Republik Indonesia.

Disahkan di Jakarta

pada tanggal 19 Mei 1997

PRESIDEN REPUBLIK INDONESIA

ttd

SOEHARTO

Diundangkan di Jakarta

pada tanggal 19 Mei 1997

MENTERI NEGARA SEKRETARIS NEGARA
REPUBLIK INDONESIA

ttd

MOERDIONO

LEMBAGA NEGARA REPUBLIK INDONESIA TAHUN 1997 NOMOR 39

Salinan sesuai dengan aslinya

SEKRETARIAT KABINET RI

Kepala Biro Hukum
dan Perundang-undangan

ttd

Lambock V. Nahattands

Salinan sesuai dengan salinan aslinya

BIRO PUSAT STATISTIK

Kepala Biro Kepegawaian
dan Organisasi

ttd

Pietojo, MSA

PENJELASAN UMUM

Explanatory Notes

I. TANDA - TANDA

Symbols

TANDA-TANDA, SATUAN-SATUAN DAN LAIN-LAINNYA YANG DIGUNAKAN DALAM PUBLIKASI INI ADALAH SEBAGAI BERIKUT :

Symbols measurement Unit and Other Acronyms Which are Used in This Publication, are as Follows :

1. GARIS PENDEK (-) BERARTI DATA TIDAK TERSEDIA.
Hypen (-) is Data Not Available
2. KOMA DI DALAM ANGKA (,) DIGUNAKAN UNTUK TANDA DESIMAL.
Come in Numbers (,) is Used as Decimal Sign.
3. TANDA *) BERARTI DATA BERSIFAT SEMENTARA.
*Sign *) is Temporary Data.*
4. HALAMAN PEMBATAS KELOMPOK JUDUL DAN HALAMAN KOSONG TIDAK DIBERI NOMOR HALAMAN, TETAPI TETAP DIHITUNG SEBAGAI UNSUR JUMLAH HALAMAN.
Cover Chapter Pages and Blank Pages Should Not be Numbers but be Accounted Comparisingly as The Number of Pages.

2. SATUAN

Units

1. KILOMETER (Km) : 1000 meter (m)
Kilometres
2. KUINTAL (Kw) : 100 Kg
Quintal
3. TON : 1000 Kg
Ton
4. SATUAN LAINNYA PERSEN (%)
Other Units Percents (%)

KETERANGAN UMUM

General Explanation

Arti Tanda-tanda yang digunakan dalam Tabel dan Grafik :
The Meaning of Symbols Which are Used in Table and Graphs

1. Titik Tiga (...) : Data Belum Tersedia /
data not yet available
2. ts / na : Data Tidak Tersedia /
data not available
3. Angka Nol (0) : Data Dapat Diabaikan /
data negligible
4. Tanda Strip (-) : Data Tidak Mungkin Tersedia /
data not applicable
5. Tanda Koma (,) : Tanda Desimal /
decimal point
6. * : Data Gabung dengan Kecamatan Induk /
joint data with the origin district
7. *). : Angka Sementara /
preliminary figures
8. **). : Angka Sangat Sementara /
very preliminary figures
9. ***). : Angka Sangat-sangat Sementara /
very-very preliminary figures
10. r) : Angka Perbaikan /
revised figures
11. e) : Angka Perkiraan /
estimated figures
12. Tanda Kali (x) : Angka Tidak Dirinci / Tidak Dapat Dijumlahkan
data is undetected / uncounted

<https://lombokbakul.kab.bps.go.id>

GEOGRAFIS *Geographical*

1

**BAB I
GEOGRAFI****CHAPTER I
GEOGRAPHY**

Kecamatan Gerung merupakan salah satu dari sepuluh Kecamatan yang ada di Kabupaten Lombok Barat. Kecamatan ini berbatasan langsung dengan Kecamatan Kediri dan Labuapi di sebelah Utara, Kecamatan Kediri di sebelah Timur, Kecamatan Lembar di sebelah Selatan serta Selat Lombok di sebelah Barat.

Letak geografis dan kondisi cuaca di Kecamatan ini dapat dijelaskan pada tabel-tabel berikut. Meliputi luas wilayah, perbatasan, jarak antara desa-desanya, dan sebagainya menyangkut kondisi geografis di Kecamatan Gerung selama Tahun 2018.

Gerung Sub District is one of the ten sub districts in Lombok Barat Regency. This SubDistrict north border is Kediri and Labuapi Sub District. The east border of this sub district is Kediri Subdistrict while in the south this sub district bordered with Lembar Subdistrict. Its West border is the famous Lombok Strait.

Geografic and climate in Gerung Sub District are described in this sub chapter in forms of tables and graph. They include area, border, distance between village, and several other information about Gerung Sub District geografic condition in 2018.

TABEL 1. 1.
TABLE

LETAK GEOGRAFIS KECAMATAN GERUNG
Geographical Location Of Gerung SubDistrict

1. Batas Wilayah

- ♣ Sebelah Utara : Kecamatan Kediri dan Labuapi
- ♣ Sebelah Timur : Kecamatan Kediri
- ♣ Sebelah Selatan : Kecamatan Lembar
- ♣ Sebelah Barat : Selat Lombok

2. Luas Wilayah

- ♣ Desa Kebun Ayu : 4,46 Km²
- ♣ Desa Gapuk : 2,99 Km²
- ♣ Desa Suka Makmur : 3,20 Km²
- ♣ Desa Gerung Utara : 3,50 Km²
- ♣ Desa Dasan Geres : 2,81 Km²
- ♣ Desa Beleka : 2,61 Km²
- ♣ Desa Dasan Tapen : 2,12 Km²
- ♣ Desa Banyu Urip : 12,55 Km²
- ♣ Desa Babussalam : 2,16 Km²
- ♣ Desa Tempos : 4,10 Km²
- ♣ Desa Gerung Selatan : 2,33 Km²
- ♣ Desa Mesanggok : 1,27 Km²
- ♣ Desa Taman Ayu : 6,20 Km²
- ♣ Desa Giri Tembesi : 11,99 Km²

Sumber : Kantor Camat Gerung

TABEL 1. 2.
TABLE

LUAS KECAMATAN GERUNG MENURUT DESA
Area of Gerung SubDistrict by Village
2018

| Desa | Luas Wilayah (Km ²) | Persentase |
|-----------------------|------------------------------------|---------------|
| (1) | (2) | (3) |
| 1. KEBON AYU | 4,46 | 7,16 |
| 2. GAPUK | 2,99 | 4,80 |
| 3. SUKA MAKMUR | 3,20 | 5,14 |
| 4. GERUNG UTARA | 3,50 | 5,62 |
| 5. DASAN GERES | 2,81 | 4,51 |
| 6. BELEKA | 2,61 | 4,19 |
| 7. DASAN TAPEN | 2,12 | 3,40 |
| 8. BANYU URIP | 12,55 | 20,15 |
| 9. BABUSSALAM | 2,16 | 3,47 |
| 10. TEMPOS | 4,10 | 6,58 |
| 11. GERUNG SELATAN | 2,33 | 3,74 |
| 12.. MESANGGOK | 1,27 | 2,04 |
| 13. TAMAN AYU | 6,20 | 9,95 |
| 14. GIRI TEMBESI | 11,99 | 19,25 |
| Jumlah / Total | 62,29 | 100,00 |

Sumber : Kantor Camat Gerung

TABEL 1. 3.
TABLE

**LUAS TANAH DI KECAMATAN GERUNG DIRINCI
MENURUT PENGGUNAAN DAN DESA**
*Area of Gerung Sub District by Land Utilization and Village
2018*

| Desa | Tanah Sawah (Ha) | Tanah Kering (Ha) | Bangunan/ Pekarangan (Ha) | Lainnya (Ha) | Jumlah (Ha) |
|-----------------------|------------------|-------------------|---------------------------|--------------|--------------|
| (1) | (2) | (3) | (4) | (5) | (6) |
| 1. KEBON AYU | 239,07 | 124,83 | 80,10 | 2,00 | 446 |
| 2. GAPUK | 141,45 | 99,15 | 55,40 | 3,00 | 299 |
| 3. SUKA MAKMUR | 127,50 | 149,5 | 40,00 | 3,00 | 320 |
| 4. GERUNG UTARA | 229,00 | 11,78 | 107,1 | 2,10 | 350 |
| 5. DASAN GERES | 140,10 | 21,00 | 115,9 | 4,00 | 281 |
| 6. BELEKA | 195,00 | 20,60 | 40,40 | 5,00 | 261 |
| 7. DASAN TAPEN | 150,19 | 22,00 | 32,38 | 7,43 | 212 |
| 8. BANYU URIP | 579,81 | 549,02 | 120,1 | 6,00 | 1255 |
| 9. BABUSSALAM | 164,74 | 6,99 | 42,27 | 2,00 | 216 |
| 10. TEMPOS | 333,83 | 37,97 | 36,20 | 2,00 | 410 |
| 11. GERUNG SEMATAN | 89,00 | 19,20 | 120,8 | 4,00 | 233 |
| 12. MESANGGOK | 70,25 | 33,65 | 21,10 | 2,00 | 127 |
| 13. TAMAN AYU | 338,07 | 215,53 | 62,20 | 4,20 | 620 |
| 14. GIRI TEMBESI | 240,61 | 899,59 | 54,80 | 4,00 | 1199 |
| Jumlah / Total | 3.038,62 | 2.210,81 | 928,84 | 50,73 | 6.229 |

Sumber : Kantor Desa Di Kecamatan Gerung

TABEL 1. 4. BANYAKNYA HARI HUJAN DAN CURAH HUJAN DI STASIUN METEOROLOGI SELAPARANG MATARAM DI RINCI PER BULAN
TABLE Days and Frequency of Rain in Selaparang Meteorologi Station of Mataram by Month
2018

| Bulan | Hari Hujan | Curah Hujan (mm) |
|----------------------------|-------------|------------------|
| (1) | (2) | (3) |
| JANUARI | 24 | 290 |
| PEBRUARI | 16 | 252 |
| MARET | 7 | 147 |
| APRIL | 10 | 104 |
| MEI | 7 | 105 |
| JUNI | 2 | 117 |
| JULI | - | - |
| AGUSTUS | 4 | 18 |
| SEPTEMBER | 4 | 45 |
| OKTOBER | 1 | 4 |
| NOPEMBER | 21 | 428 |
| DESEMBER | 19 | 348 |
| Rata-Rata / Average | 10,4 | 187 |

Sumber : Badan Meteorologi Klimatologi dan Geofisika Kediri

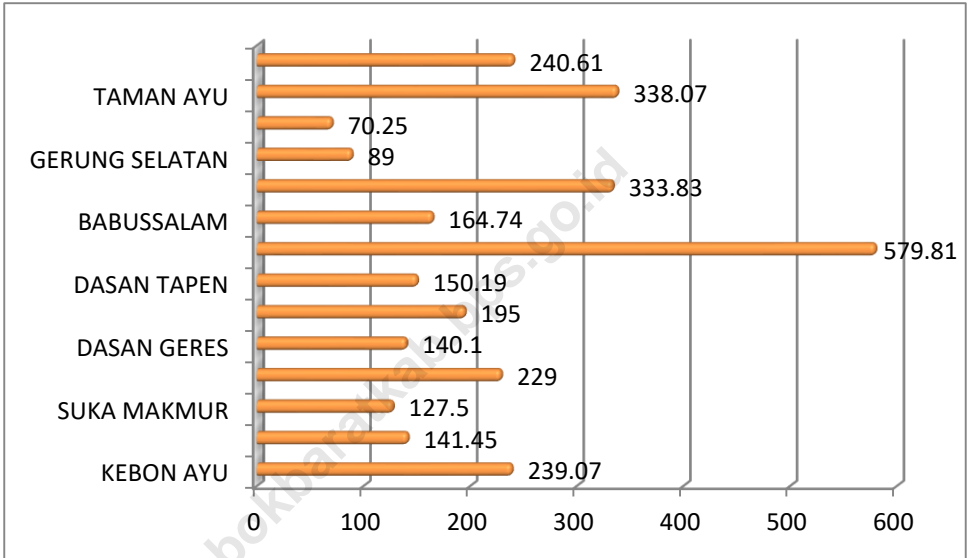
TABEL 1. 5.
TABLE

**JARAK ANTARA IBUKOTA KECAMATAN
KE DESA – DESA DI KECAMATAN GERUNG**
*Distance between Sub District Capital
and Villages in Gerung Sub District*
2018

| Desa | Jarak (Km) |
|--------------------|-------------------|
| (1) | (2) |
| 1. KEBON AYU | 4 |
| 2. GAPUK | 2 |
| 3. SUKA MAKMUR | 4 |
| 4. GERUNG UTARA | 0 |
| 5. DASAN GERES | 2 |
| 6. BELEKA | 2 |
| 7. DASAN TAPEN | 3 |
| 8. BANYU URIP | 5 |
| 9. BABUSSALAM | 2 |
| 10. TEMPOS | 3 |
| 11. GERUNG SELATAN | 1 |
| 12. MESANGGOK | 1 |
| 13. TAMAN AYU | 7 |
| 14. GIRI TEMBESI | 2 |

Sumber : Kantor Desa Di Kecamatan Gerung

GRAFIK 1.
LUAS TANAH SAWAH DI KECAMATAN GERUNG (Ha)
Wetland Area in Gerung Sub District
2018



Sumber : Kantor Desa Di Kecamatan Gerung

<https://lombokharapan.com>

<https://lombokkab.bps.go.id>

PEMERINTAHAN
Government

2

BAB II PEMERINTAHAN

CHAPTER II GOVERNMENT

Pemerintahan yang baik akan mempertimbangkan segala aspek yang diperlukan bagi masyarakat untuk berkembang. Pemerintahan yang baik akan menata sedemikian rupa agar pembangunan dapat dilaksanakan secara adil dan merata sehingga kesejahteraan dapat dicapai oleh setiap lapisan masyarakat.

Secara umum bab berikut memberikan gambaran mengenai pembagian wilayah administrasi di Kecamatan Gerung, banyaknya aparat pemerintahan yang ada, dan banyaknya lembaga-lembaga lain yang mendukung kelancaran jalannya pemerintahan di Kecamatan Gerung berikut.

Good Government will consider all aspects needed to develop. Good government will do all efforts so that development could be carried thoroughly and in a good manner based on equality. Therefor prosperity can be achieved by the whole citizen.

In general, this chapter gives images in words and number about administrative area in Gerung Sub District, number of apparatuses and other institutions involve in the development of Gerung Subdistrict.

**TABEL 2. 1. PEMBAGIAN WILAYAH ADMINISTRASI KECAMATAN GERUNG
DIRINCI MENURUT DESA**
*Administrative Area of Gerung Sub District by Village
2018*

| Desa | Jumlah Dusun | Jumlah RW | Jumlah RT |
|-----------------------|-------------------------|----------------------|----------------------|
| (1) | (2) | (3) | (4) |
| 1. KEBON AYU | 7 | - | 40 |
| 2. GAPUK | 6 | - | 31 |
| 3. SUKA MAKMUR | 5 | - | 27 |
| 4. GERUNG UTARA | 5 | - | 34 |
| 5. DASAN GERES | 9 | - | 38 |
| 6. BELEKA | 4 | - | 28 |
| 7. DASAN TAPEN | 7 | - | 24 |
| 8. BANYU URIP | 11 | - | 41 |
| 9. BABUSSALAM | 11 | - | 38 |
| 10. TEMPOS | 9 | - | 32 |
| 11. GERUNG SELATAN | 5 | - | 46 |
| 12. MESANGGOK | 5 | - | 19 |
| 13. TAMAN AYU | 6 | - | 30 |
| 14.. GIRI TEMBESI | 5 | - | 23 |
| Jumlah / Total | 95 | - | 451 |

Sumber : Kantor Desa se-Kecamatan Gerung

TABEL 2. 2.
TABLE

**BANYAKNYA APARAT PEMERINTAHAN DESA
DI KECAMATAN GERUNG**
Village Apparatuses of Gerung Sub District
2018

| Desa | Perangkat Desa | Kepala Dusun | Ketua RT | Penghulu | Pekasih |
|-----------------------|-------------------|-----------------|-------------|-----------|-----------|
| (1) | (2) | (3) | (4) | (5) | (6) |
| 1. KEBON AYU | 7 | 7 | 40 | 9 | 7 |
| 2. GAPUK | 7 | 6 | 31 | 6 | 3 |
| 3. SUKA MAKMUR | 7 | 5 | 27 | 3 | 2 |
| 4. GERUNG UTARA | 7 | 5 | 34 | 5 | 3 |
| 5. DASAN GERES | 7 | 9 | 38 | 9 | 3 |
| 6. BELEKA | 7 | 4 | 28 | 4 | 4 |
| 7. DASAN TAPEN | 7 | 7 | 24 | 2 | 1 |
| 8. BANYU URIP | 7 | 11 | 41 | 6 | 2 |
| 9. BABUSSALAM | 7 | 11 | 38 | 4 | 1 |
| 10. TEMPOS | 7 | 9 | 32 | 3 | 3 |
| 11. GERUNG | 7 | 5 | 46 | 4 | 2 |
| 12. MESANGGOK | 7 | 5 | 19 | 6 | 1 |
| 13. TAMAN AYU | 7 | 6 | 30 | 6 | 1 |
| 14. GIRI TEMBESI | 7 | 5 | 23 | 6 | 1 |
| Jumlah / Total | 98 | 95 | 451 | 73 | 34 |

Sumber : Kantor Desa se-Kecamatan Gerung

TABEL 2. 3.
TABLE

**BANYAKNYA DESA SWAKARSA, SWADAYA,
DAN SWASEMBADA DI KECAMATAN GERUNG**
Number of Village by Type of Village in Gerung Sub District
2018

| Desa | Swadaya | Swakarya | Swasembada |
|-----------------------|----------------|-----------------|-------------------|
| (1) | (2) | (3) | (4) |
| 1. KEBON AYU | | | 1 |
| 2. GAPUK | | | 1 |
| 3. SUKA MAKMUR | | | 1 |
| 4. GERUNG UTARA | | | 1 |
| 5. DASAN GERES | | | 1 |
| 6. BELEKA | | | 1 |
| 7. DASAN TAPEN | | | 1 |
| 8. BANYU URIP | | | 1 |
| 9. BABUSSALAM | | | 1 |
| 10. TEMPOS | | | 1 |
| 11. GERUNG SELATAN | | | 1 |
| 12. MESANGGOK | | | 1 |
| 13. TAMAN AYU | | | 1 |
| 14. GIRI TEMBESI | | | 1 |
| Jumlah / Total | | | 14 |

Sumber : Kantor Desa se-Kecamatan Gerung

TABEL 2. 4.

TABLE

**BANYAKNYA SARANA PEREKONOMIAN
KECAMATAN GERUNG DIRINCI MENURUT DESA**

*Number of Economic Facility in Gerung Sub District by Village
2018*

| Desa | Pasar Umum | Hotel/Akom odasi lainnya | Toko/ Kios | Warung |
|-----------------------|---------------|--------------------------------|---------------|------------|
| (1) | (2) | (3) | (4) | (5) |
| 1. KEBON AYU | 1 | - | 43 | 7 |
| 2. GAPUK | - | - | 25 | 3 |
| 3. SUKA MAKMUR | - | - | 12 | 3 |
| 4. GERUNG UTARA | - | - | 109 | 43 |
| 5. DASAN GERES | - | - | 61 | 20 |
| 6. BELEKA | 1 | - | 47 | 9 |
| 7. DASAN TAPEN | - | - | 23 | 8 |
| 8. BANYU URIP | 1 | - | 35 | 6 |
| 9. BABUSSALAM | - | - | 17 | 5 |
| 10. TEMPOS | - | - | 5 | 7 |
| 11. GERUNG SELATAN | 1 | - | 153 | 30 |
| 12. MESANGGOK | - | - | 13 | 2 |
| 13. TAMAN AYU | - | - | 4 | 3 |
| 14. GIRI TEMBESI | - | - | 3 | 15 |
| Jumlah / Total | 4 | - | 550 | 161 |

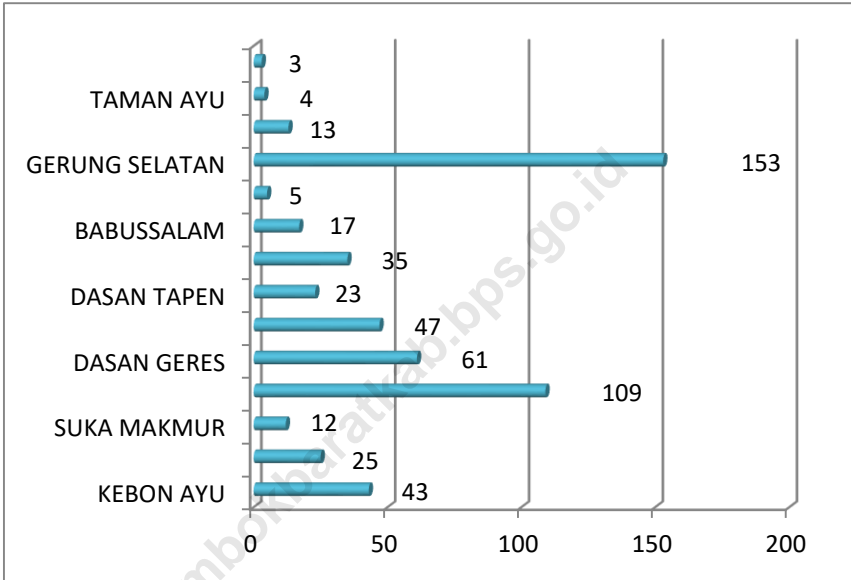
Sumber : Kantor Desa se-Kecamatan Gerung

TABEL 2. 4. LANJUTAN
 TABLE Continued

| Desa | KUD | Bank | LKP | Pegadaian |
|-----------------------|----------|----------|----------|-----------|
| (1) | (6) | (7) | (8) | (9) |
| 1. KEBON AYU | 1 | - | - | 1 |
| 2. GAPUK | - | - | - | - |
| 3. SUKA MAKMUR | - | - | - | - |
| 4. GERUNG UTARA | - | 2 | - | 1 |
| 5. DASAN GERES | - | - | - | - |
| 6. BELEKA | 1 | - | - | - |
| 7. DASAN TAPEN | - | - | - | - |
| 8. BANYU URIP | - | - | - | - |
| 9. BABUSSALAM | - | - | - | - |
| 10. TEMPOS | - | - | - | - |
| 11. GERUNG SELATAN | 1 | 5 | 1 | - |
| 12. MESANGGOK | - | - | - | - |
| 13. TAMAN AYU | - | - | - | - |
| 14. GIRI TEMBESI | - | - | - | - |
| Jumlah / Total | 3 | 7 | 1 | 2 |

Sumber : Kantor Desa se-Kecamatan Gerung

GRAFIK 2.
JUMLAH TOKO/ KIOS DI KECAMATAN GERUNG
Number of Store /Mini Market in Gerung Sub District
2018



Sumber : Kantor Desa se-Kecamatan Gerung

<https://lombokbontokab.bps.go.id>

PENDUDUK

Population

3

**BAB III
PENDUDUK****CHAPTER III
POPULATION**

Penduduk merupakan obyek pelaksana pembangunan, dan demi pembangunan pula diperlukan sumber daya manusia yang berkualitas. Banyaknya jumlah penduduk yang dimiliki oleh suatu wilayah merupakan potensi yang ada pada wilayah itu, sehingga diperlukan langkah pengembangan dan pengelolaan yang tepat agar potensi tersebut dapat dimanfaatkan sebaik-baiknya demi kesejahteraan penduduk tersebut.

Jumlah penduduk, rumah tangga, pola kependudukan, migrasi baik masuk maupun keluar, dan hal-hal lain yang berkaitan dengan mobilitas penduduk di Kecamatan Gerung selama Tahun 2018 dijelaskan dalam tabel-tabel berikut.

Population are objects of development, and for the development it self qualified human resources is definately required. Number of population in a region is a potention of the region, and therefor strategic movement to enhance and manage that potention should be generalized so that it can be usefull for the better and prosperity of the population it self.

Number of population, household, population pattern, in migration and also out migration, and other informations conected to mobility of Gerung Sub District population during 2018 are described in this chapter.

TABEL 3. 1.
TABLE

**JUMLAH PENDUDUK KECAMATAN GERUNG
DIRINCI MENURUT JENIS KELAMIN DAN DESA**
Population of Gerung Sub District by Sex and Village
2018

| Desa | Laki - Laki | Perempuan | Jumlah |
|-----------------------|---------------|---------------|---------------|
| (1) | (2) | (3) | (4) |
| 1. KEBON AYU | 3.065 | 3.408 | 6.473 |
| 2. GAPUK | 1.854 | 2.061 | 3.915 |
| 3. SUKA MAKMUR | 2.216 | 2.465 | 4.681 |
| 4. GERUNG UTARA | 3.136 | 3.488 | 6.624 |
| 5. DASAN GERES | 3.688 | 4.102 | 7.790 |
| 6. BELEKA | 3.531 | 3.927 | 7.458 |
| 7. DASAN TAPEN | 2.624 | 2.918 | 5.541 |
| 8. BANYU URIP | 2.955 | 3.286 | 6.241 |
| 9. BABUSSALAM | 4.020 | 4.471 | 8.490 |
| 10. TEMPOS | 2.105 | 2.341 | 4.447 |
| 11. GERUNG SELATAN | 3.677 | 4.090 | 7.767 |
| 12. MESANGGOK | 1.909 | 2.123 | 4.032 |
| 13. TAMAN AYU | 2.904 | 3.229 | 6.133 |
| 14. GIRI TEMBESI | 1.918 | 2.133 | 4.051 |
| Jumlah / Total | 39.601 | 44.042 | 83.643 |

Sumber : Badan Pusat Statistik Kabupaten Lombok Barat

**TABEL 3. 2. LUAS WILAYAH, JUMLAH PENDUDUK DAN KEPADATAN
PENDUDUK KECAMATAN GERUNG DIRINCI MENURUT DESA**
*Area, Population and Population Density
of Gerung Sub District by Village
2018*

| Desa | Luas Wilayah | Jumlah Penduduk | Kepadatan Penduduk (jiwa/Km2) |
|-----------------------|--------------|-----------------|-------------------------------|
| (1) | (2) | (3) | (4) |
| 1. KEBON AYU | 4,46 | 6.473 | 1.451 |
| 2. GAPUK | 2,99 | 3.915 | 1.309 |
| 3. SUKA MAKMUR | 3,20 | 4.681 | 1.463 |
| 4. GERUNG UTARA | 3,50 | 6.624 | 1.893 |
| 5. DASAN GERES | 2,81 | 7.790 | 2.772 |
| 6. BELEKA | 2,61 | 7.458 | 2.857 |
| 7. DASAN TAPEN | 2,12 | 5.541 | 2.614 |
| 8. BANYU URIP | 12,55 | 6.241 | 497 |
| 9. BABUSSALAM | 2,16 | 8.490 | 3.931 |
| 10. TEMPOS | 4,10 | 4.447 | 1.085 |
| 11. GERUNG SELATAN | 2,33 | 7.767 | 3.333 |
| 12. MESANGGOK | 1,27 | 4.032 | 3.175 |
| 13. TAMAN AYU | 6,20 | 6.133 | 989 |
| 14. GIRI TEMBESI | 11,99 | 4.051 | 338 |
| Jumlah / Total | 62,29 | 83.643 | 1.343 |

Sumber : Badan Pusat Statistik Kabupaten Lombok Barat

TABEL 3. 3.
TABLE

**JUMLAH PENDUDUK KECAMATAN GERUNG
MENURUT JENIS KELAMIN, KEWARGANEGARAAN DAN DESA**
*Population of Gerung Sub District
by Sex, Citizenship and Village*
2018

| Desa | WNI | | WNA | | Jumlah |
|-----------------------|---------------|---------------|-----------|-----------|---------------|
| | Laki-laki | Perempuan | Laki-laki | Perempuan | |
| (1) | (2) | (3) | (4) | (5) | (6) |
| 1. KEBON AYU | 3.065 | 3.408 | - | - | 6.473 |
| 2. GAPIK | 1.854 | 2.061 | - | - | 3.915 |
| 3. SUKA MAKMUR | 2.216 | 2.465 | - | - | 4.681 |
| 4. GERUNG UTARA | 3.136 | 3.488 | - | - | 6.624 |
| 5. DASAN GERES | 3.688 | 4.102 | - | - | 7.790 |
| 6. BELEKA | 3.531 | 3.927 | - | - | 7.458 |
| 7. DASAN TAPEN | 2.624 | 2.918 | - | - | 5.541 |
| 8. BANYU URIP | 2.955 | 3.286 | - | - | 6.241 |
| 9. BABUSSALAM | 4.020 | 4.471 | - | - | 8.490 |
| 10. TEMPOS | 2.105 | 2.341 | - | - | 4.447 |
| 11. GERUNG SELATAN | 3.677 | 4.090 | - | - | 7.767 |
| 12. MESANGGOK | 1.909 | 2.123 | - | - | 4.032 |
| 13. TAMAN AYU | 2.904 | 3.229 | - | - | 6.133 |
| 14. GIRI TEMBESI | 1.918 | 2.133 | - | - | 4.051 |
| Jumlah / Total | 39.601 | 44.042 | - | - | 83.643 |

Sumber : Badan Pusat Statistik Kabupaten Lombok Barat

TABEL 3. 4.
TABLE

**JUMLAH PENDUDUK KECAMATAN GERUNG
MENURUT JENIS KELAMIN DAN RASIO JENIS KELAMIN**
Population of Gerung Sub District by Sex and Sex Ratio
2018

| Desa | Laki - Laki | Perempuan | Rasio Jenis Kelamin |
|-----------------------|---------------|---------------|---------------------|
| (1) | (2) | (3) | (4) |
| 1. KEBON AYU | 3.065 | 3.408 | 89,94 |
| 2. GAPUK | 1.854 | 2.061 | 89,96 |
| 3. SUKA MAKMUR | 2.216 | 2.465 | 89,90 |
| 4. GERUNG UTARA | 3.136 | 3.488 | 89,91 |
| 5. DASAN GERES | 3.688 | 4.102 | 89,91 |
| 6. BELEKA | 3.531 | 3.927 | 89,92 |
| 7. DASAN TAPEN | 2.624 | 2.918 | 89,92 |
| 8. BANYU URIP | 2.955 | 3.286 | 89,93 |
| 9. BABUSSALAM | 4.020 | 4.471 | 89,91 |
| 10. TEMPOS | 2.105 | 2.341 | 89,92 |
| 11. GERUNG SELATAN | 3.677 | 4.090 | 89,90 |
| 12. MESANGGOK | 1.909 | 2.123 | 89,92 |
| 13. TAMAN AYU | 2.904 | 3.229 | 89,93 |
| 14. GIRI TEMBESI | 1.918 | 2.133 | 89,92 |
| Jumlah / Total | 39.601 | 44.042 | 89,92 |

Sumber : Badan Pusat Statistik Kabupaten Lombok Barat

TABEL 3. 5. JUMLAH PENDUDUK, RUMAH TANGGA DAN RATA-RATA ANGGOTA RUMAH TANGGA DI KECAMATAN GERUNG
Population, Household and Average Household Member in Gerung Sub District 2018

| Desa | Jumlah Penduduk | Jumlah Rumah tangga | Rata-Rata Anggota Rumahtangga |
|-----------------------|-----------------|---------------------|-------------------------------|
| (1) | (2) | (3) | (4) |
| 1. KEBON AYU | 6.473 | 2.215 | 2.92 |
| 2. GAPUK | 3.915 | 1.076 | 3.64 |
| 3. SUKA MAKMUR | 4.681 | 1.368 | 3.42 |
| 4. GERUNG UTARA | 6.624 | 1.760 | 3.76 |
| 5. DASAN GERES | 7.790 | 2.284 | 3.41 |
| 6. BELEKA | 7.458 | 2.062 | 3.62 |
| 7. DASAN TAPEN | 5.541 | 1.587 | 3.49 |
| 8. BANYU URIP | 6.241 | 1.655 | 3.77 |
| 9. BABUSSALAM | 8.490 | 2.298 | 3.69 |
| 10. TEMPOS | 4.447 | 1.380 | 3.22 |
| 11. GERUNG SELATAN | 7.767 | 2.170 | 3.58 |
| 12. MESANGGOK | 4.032 | 1.055 | 3.82 |
| 13. TAMAN AYU | 6.133 | 1.985 | 3.09 |
| 14. GIRI TEMBESI | 4.051 | 1.364 | 2.97 |
| Jumlah / Total | 83.643 | 24.259 | 3.45 |

Sumber : Badan Pusat Statistik Kabupaten Lombok Barat

TABEL 3. 6.

TABLE

**JUMLAH PENDUDUK KECAMATAN GERUNG
DIRINCI MENURUT KELOMPOK UMUR DAN DESA**
Population by Age Group and Village in Gerung Sub District
2018

| Desa | 0 – 4 | 5 – 9 | 10 - 14 | 15 - 19 |
|-----------------------|--------------|--------------|--------------|--------------|
| (1) | (2) | (3) | (4) | (5) |
| 1. KEBON AYU | 595 | 572 | 569 | 635 |
| 2. GAPUK | 360 | 346 | 342 | 384 |
| 3. SUKA MAKMUR | 430 | 413 | 411 | 460 |
| 4. GERUNG UTARA | 609 | 585 | 581 | 649 |
| 5. DASAN GERES | 716 | 688 | 683 | 763 |
| 6. BELEKA | 685 | 659 | 655 | 731 |
| 7. DASAN TAPEN | 509 | 490 | 488 | 543 |
| 8. BANYU URIP | 573 | 551 | 548 | 611 |
| 9. BABUSSALAM | 780 | 750 | 745 | 832 |
| 10. TEMPOS | 409 | 393 | 391 | 436 |
| 11. GERUNG SELATAN | 714 | 686 | 683 | 762 |
| 12. MESANGGOK | 371 | 356 | 352 | 397 |
| 13. TAMAN AYU | 564 | 542 | 540 | 601 |
| 14. GIRI TEMBESI | 372 | 358 | 355 | 398 |
| Jumlah / Total | 7.687 | 7.388 | 7.343 | 8.202 |

Sumber : Badan Pusat Statistik Kabupaten Lombok Barat

TABEL 3. 6. LANJUTAN
 TABLE Continued

| Desa | 20 – 24 | 25 - 29 | 30 - 34 | 35 - 39 |
|-----------------------|--------------|--------------|--------------|--------------|
| (1) | (6) | (7) | (8) | (9) |
| 1. KEBON AYU | 541 | 531 | 502 | 520 |
| 2. GAPUK | 327 | 321 | 304 | 314 |
| 3. SUKA MAKMUR | 391 | 384 | 363 | 376 |
| 4. GERUNG UTARA | 553 | 544 | 514 | 532 |
| 5. DASAN GERES | 651 | 639 | 605 | 625 |
| 6. BELEKA | 623 | 612 | 579 | 599 |
| 7. DASAN TAPEN | 463 | 455 | 430 | 445 |
| 8. BANYU URIP | 521 | 512 | 484 | 501 |
| 9. BABUSSALAM | 709 | 697 | 659 | 682 |
| 10. TEMPOS | 371 | 365 | 345 | 357 |
| 11. GERUNG SELATAN | 649 | 637 | 603 | 624 |
| 12. MESANGGOK | 337 | 331 | 313 | 324 |
| 13. TAMAN AYU | 512 | 503 | 476 | 492 |
| 14. GIRI TEMBESI | 338 | 332 | 314 | 325 |
| Jumlah / Total | 6.989 | 6.864 | 6.491 | 6.716 |

Sumber : Badan Pusat Statistik Kabupaten Lombok Barat

TABEL 3. 6. LANJUTAN
TABLE *Continued*

| Desa | 40 - 44 | 45 - 49 | 50 - 54 | 55 - 59 |
|-----------------------|----------------|----------------|----------------|----------------|
| (1) | (10) | (11) | (12) | (13) |
| 1. KEBON AYU | 462 | 407 | 321 | 267 |
| 2. GAPUK | 280 | 246 | 194 | 161 |
| 3. SUKA MAKMUR | 334 | 295 | 232 | 193 |
| 4. GERUNG UTARA | 473 | 417 | 329 | 273 |
| 5. DASAN GERES | 557 | 490 | 387 | 321 |
| 6. BELEKA | 533 | 469 | 370 | 307 |
| 7. DASAN TAPEN | 396 | 349 | 275 | 228 |
| 8. BANYU URIP | 446 | 393 | 310 | 257 |
| 9. BABUSSALAM | 607 | 534 | 422 | 350 |
| 10. TEMPOS | 318 | 280 | 221 | 183 |
| 11. GERUNG SELATAN | 555 | 489 | 386 | 320 |
| 12. MESANGGOK | 288 | 254 | 200 | 166 |
| 13. TAMAN AYU | 438 | 386 | 305 | 253 |
| 14. GIRI TEMBESI | 289 | 255 | 201 | 167 |
| Jumlah / Total | 5.976 | 5.263 | 4.154 | 3.448 |

Sumber : Badan Pusat Statistik Kabupaten Lombok Barat

TABEL 3. 6. LANJUTAN
TABLE *Continued*

| Desa | 60 – 64 | 65 + | Jumlah |
|-----------------------|----------------|--------------|---------------|
| (1) | (14) | (15) | (16) |
| 1. KEBON AYU | 209 | 341 | 6.473 |
| 2. GAPIK | 126 | 207 | 3.915 |
| 3. SUKA MAKMUR | 151 | 247 | 4.681 |
| 4. GERUNG UTARA | 214 | 350 | 6.624 |
| 5. DASAN GERES | 251 | 411 | 7.790 |
| 6. BELEKA | 241 | 394 | 7.458 |
| 7. DASAN TAPEN | 179 | 293 | 5.542 |
| 8. BANYU URIP | 201 | 330 | 6.241 |
| 9. BABUSSALAM | 274 | 448 | 8.490 |
| 10. TEMPOS | 143 | 234 | 4.446 |
| 11. GERUNG SELATAN | 251 | 410 | 7.767 |
| 12. MESANGGOK | 130 | 212 | 4.032 |
| 13. TAMAN AYU | 198 | 324 | 6.133 |
| 14. GIRI TEMBESI | 131 | 214 | 4.051 |
| Jumlah / Total | 2.699 | 4.415 | 83.643 |

Sumber : Badan Pusat Statistik Kabupaten Lombok Barat

TABEL 3. 7. JUMLAH PENDUDUK, RUMAH TANGGA DAN RATA-RATA ANGGOTA RUMAH TANGGA DI KECAMATAN GERUNG
Population, Household and Average Household Member of Gerung Sub District
2000 - 2015

| Tahun | Jumlah Penduduk | Jumlah Rumahtangga | Rata-Rata Anggota Rumahtangga |
|-------|-----------------|--------------------|-------------------------------|
| (1) | (2) | (3) | (4) |
| 2000 | 62.594 | 16.496 | 4 |
| 2001 | 63.457 | 16.725 | 4 |
| 2002 | 64.259 | 17.231 | 4 |
| 2003 | 65.279 | 17.488 | 4 |
| 2004 | 66.186 | 17.728 | 4 |
| 2005 | 66.989 | 17.943 | 4 |
| 2006 | 72.421 | 19.366 | 4 |
| 2007 | 73.639 | 19.227 | 4 |
| 2008 | 75.545 | 20.722 | 4 |
| 2009 | 76.588 | 22.176 | 3 |
| 2010 | 74.327 | 21.259 | 4 |
| 2011 | 75.220 | 21.474 | 4 |
| 2012 | 76.102 | 21.758 | 3 |
| 2013 | 77.007 | 22.089 | 3 |
| 2014 | 80.009 | 22.867 | 3 |
| 2015 | 81.223 | 23.187 | 4 |

Sumber : Badan Pusat Statistik Kabupaten Lombok Barat

**TABEL 3. 8. JUMLAH BAYI (0-1 TAHUN) DI KECAMATAN GERUNG
MENURUT JENIS KELAMIN DAN DESA**
*Population of Infant (0-1 Years Old)
in Gerung Sub District by Sex and Village
2018*

| Desa | Laki-Laki | Perempuan | Jumlah |
|-----------------------|--------------|--------------|--------------|
| (1) | (2) | (3) | (4) |
| 1. KEBON AYU | 130 | 119 | 249 |
| 2. GAPUK | 78 | 72 | 150 |
| 3. SUKA MAKMUR | 94 | 86 | 180 |
| 4. GERUNG UTARA | 133 | 122 | 255 |
| 5. DASAN GERES | 156 | 144 | 300 |
| 6. BELEKA | 150 | 138 | 288 |
| 7. DASAN TAPEN | 111 | 102 | 213 |
| 8. BANYU URIP | 125 | 115 | 240 |
| 9. BABUSSALAM | 171 | 156 | 327 |
| 10. TEMPOS | 89 | 82 | 171 |
| 11. GERUNG SELATAN | 156 | 144 | 300 |
| 12. MESANGGOK | 81 | 74 | 155 |
| 13. TAMAN AYU | 123 | 113 | 236 |
| 14. GIRI TEMBESI | 82 | 74 | 156 |
| Jumlah / Total | 1.679 | 1.541 | 3.220 |

Sumber : Badan Pusat Statistik Kabupaten Lombok Barat

**TABEL 3. 9. JUMLAH BALITA (0-4 TAHUN) DI KECAMATAN GERUNG
MENURUT JENIS KELAMIN DAN DESA**
*Population of Toddler (0-4 Years Old)
in Gerung Sub District by Sex and Village
2018*

| Desa | Laki-Laki | Perempuan | Jumlah |
|-----------------------|--------------|--------------|--------------|
| (1) | (2) | (3) | (4) |
| 1. KEBON AYU | 308 | 287 | 595 |
| 2. GAPUK | 187 | 173 | 360 |
| 3. SUKA MAKMUR | 223 | 207 | 430 |
| 4. GERUNG UTARA | 316 | 293 | 609 |
| 5. DASAN GERES | 371 | 345 | 716 |
| 6. BELEKA | 355 | 330 | 685 |
| 7. DASAN TAPEN | 264 | 245 | 509 |
| 8. BANYU URIP | 297 | 276 | 573 |
| 9. BABUSSALAM | 404 | 376 | 780 |
| 10. TEMPOS | 212 | 197 | 409 |
| 11. GERUNG SELATAN | 370 | 344 | 714 |
| 12. MESANGGOK | 192 | 179 | 371 |
| 13. TAMAN AYU | 292 | 272 | 564 |
| 14. GIRI TEMBESI | 193 | 179 | 372 |
| Jumlah / Total | 3.984 | 3.703 | 7.687 |

Sumber : Badan Pusat Statistik Kabupaten Lombok Barat

TABEL 3. 10. JUMLAH ANAK-ANAK USIA 10 – 14 TAHUN
DI KECAMATAN GERUNG MENURUT JENIS KELAMIN DAN DESA
Children Age 10 – 14 years
in Gerung Sub District by Sex and Village
2018

| Desa | Laki-Laki | Perempuan | Jumlah |
|-----------------------|--------------|--------------|--------------|
| (1) | (2) | (3) | (4) |
| 1. KEBON AYU | 288 | 281 | 569 |
| 2. GAPIK | 173 | 169 | 342 |
| 3. SUKA MAKMUR | 208 | 203 | 411 |
| 4. GERUNG UTARA | 294 | 287 | 581 |
| 5. DASAN GERES | 346 | 337 | 683 |
| 6. BELEKA | 332 | 323 | 655 |
| 7. DASAN TAPEN | 247 | 241 | 488 |
| 8. BANYU URIP | 278 | 270 | 548 |
| 9. BABUSSALAM | 377 | 368 | 745 |
| 10. TEMPOS | 198 | 193 | 391 |
| 11. GERUNG SELATAN | 346 | 337 | 683 |
| 12. MESANGGOK | 178 | 174 | 352 |
| 13. TAMAN AYU | 274 | 266 | 540 |
| 14. GIRI TEMBESI | 180 | 175 | 355 |
| Jumlah / Total | 3.719 | 3.624 | 7.343 |

Sumber : Badan Pusat Statistik Kabupaten Lombok Barat

TABEL 3. 11. BANYAKNYA PENDUDUK USIA 15 - 19 TAHUN
TABLE DI KECAMATAN GERUNG MENURUT JENIS KELAMIN DAN DESA
Population Age 15-19 Years
in Gerung Sub District by Sex and Village
2018

| Desa | Laki-Laki | Perempuan | Jumlah |
|-----------------------|--------------|--------------|--------------|
| (1) | (2) | (3) | (4) |
| 1. KEBON AYU | 310 | 325 | 635 |
| 2. GAPUK | 188 | 196 | 384 |
| 3. SUKA MAKMUR | 225 | 235 | 460 |
| 4. GERUNG UTARA | 318 | 331 | 649 |
| 5. DASAN GERES | 373 | 390 | 763 |
| 6. BELEKA | 357 | 374 | 731 |
| 7. DASAN TAPEN | 266 | 277 | 543 |
| 8. BANYU URIP | 299 | 312 | 611 |
| 9. BABUSSALAM | 407 | 425 | 832 |
| 10. TEMPOS | 214 | 222 | 436 |
| 11. GERUNG SELATAN | 373 | 389 | 762 |
| 12. MESANGGOK | 195 | 202 | 397 |
| 13. TAMAN AYU | 294 | 307 | 601 |
| 14. GIRI TEMBESI | 195 | 203 | 398 |
| Jumlah / Total | 4.014 | 4.188 | 8.202 |

Sumber : Badan Pusat Statistik Kabupaten Lombok Barat

**TABEL 3. 12. JUMLAH PENDUDUK USIA 15 TAHUN KE ATAS
DI KECAMATAN GERUNG MENURUT JENIS KELAMIN DAN DESA**
*Population Age Above 15 Years
by Sex and Village in Gerung Sub District
2018*

| Desa | Laki-Laki | Perempuan | Jumlah |
|-----------------------|---------------|---------------|---------------|
| (1) | (2) | (3) | (4) |
| 1. KEBON AYU | 2.181 | 2.558 | 4.739 |
| 2. GAPUK | 1.319 | 1.548 | 2.867 |
| 3. SUKA MAKMUR | 1.573 | 1.852 | 3.425 |
| 4. GERUNG UTARA | 2.228 | 2.619 | 4.847 |
| 5. DASAN GERES | 2.620 | 3.080 | 5.700 |
| 6. BELEKA | 2.509 | 2.949 | 5.458 |
| 7. DASAN TAPEN | 1.866 | 2.189 | 4.055 |
| 8. BANYU URIP | 2.099 | 2.465 | 4.564 |
| 9. BABUSSALAM | 2.858 | 3.355 | 6.213 |
| 10. TEMPOS | 1.496 | 1.757 | 3.253 |
| 11. GERUNG SELATAN | 2.614 | 3.071 | 5.685 |
| 12. MESANGGOK | 1.358 | 1.596 | 2.954 |
| 13. TAMAN AYU | 2.067 | 2.423 | 4.490 |
| 14. GIRI TEMBESI | 1.364 | 1.601 | 2.965 |
| Jumlah / Total | 28.152 | 33.063 | 61.215 |

Sumber : Badan Pusat Statistik Kabupaten Lombok Barat

TABEL 3. 13. JUMLAH PENDUDUK USIA 20 – 39 TAHUN
DI KECAMATAN GERUNG MENURUT JENIS KELAMIN DAN DESA
Population Age 20 – 39 Years
by Sex and Village in Gerung Sub District
2018

| Desa | Laki-Laki | Perempuan | Jumlah |
|-----------------------|------------------|------------------|---------------|
| (1) | (2) | (3) | (4) |
| 1. KEBON AYU | 936 | 1.156 | 2.092 |
| 2. GAPUK | 566 | 701 | 1.267 |
| 3. SUKA MAKMUR | 676 | 838 | 1.514 |
| 4. GERUNG UTARA | 957 | 1.187 | 2.144 |
| 5. DASAN GERES | 1.125 | 1.395 | 2.520 |
| 6. BELEKA | 1.077 | 1.335 | 2.412 |
| 7. DASAN TAPEN | 802 | 990 | 1.792 |
| 8. BANYU URIP | 902 | 1.116 | 2.018 |
| 9. BABUSSALAM | 1.227 | 1.519 | 2.746 |
| 10. TEMPOS | 642 | 796 | 1.438 |
| 11. GERUNG SELATAN | 1.121 | 1.390 | 2.511 |
| 12. MESANGGOK | 583 | 723 | 1.306 |
| 13. TAMAN AYU | 888 | 1.097 | 1.985 |
| 14. GIRI TEMBESI | 586 | 724 | 1.310 |
| Jumlah / Total | 12.088 | 14.967 | 27.055 |

Sumber : Badan Pusat Statistik Kabupaten Lombok Barat

TABEL 3. 14. JUMLAH PENDUDUK USIA 40 - 64 TAHUN
DI KECAMATAN GERUNG MENURUT JENIS KELAMIN DAN DESA
Population Age 40 - 64 Years
by Sex and Village in Gerung Sub District
2018

| Desa | Laki-Laki | Perempuan | Jumlah |
|-----------------------|------------------|------------------|---------------|
| (1) | (2) | (3) | (4) |
| 1. KEBON AYU | 779 | 892 | 1.671 |
| 2. GAPUK | 470 | 539 | 1.009 |
| 3. SUKA MAKMUR | 559 | 645 | 1.204 |
| 4. GERUNG UTARA | 793 | 911 | 1.704 |
| 5. DASAN GERES | 934 | 1.072 | 2.006 |
| 6. BELEKA | 895 | 1.026 | 1.921 |
| 7. DASAN TAPEN | 664 | 763 | 1.427 |
| 8. BANYU URIP | 747 | 858 | 1.605 |
| 9. BABUSSALAM | 1.019 | 1.168 | 2.187 |
| 10. TEMPOS | 533 | 612 | 1.145 |
| 11. GERUNG SELATAN | 932 | 1.070 | 2.002 |
| 12. MESANGGOK | 483 | 556 | 1.039 |
| 13. TAMAN AYU | 737 | 843 | 1.580 |
| 14. GIRI TEMBESI | 485 | 558 | 1.043 |
| Jumlah / Total | 10.030 | 11.513 | 21.543 |

Sumber : Badan Pusat Statistik Kabupaten Lombok Barat

**TABEL 3. 15. JUMLAH PENDUDUK USIA 65 TAHUN KE ATAS
DI KECAMATAN GERUNG MENURUT JENIS KELAMIN DAN DESA**
*Population Age Above 65 Years
by Sex and Village in Gerung Sub District
2018*

| Desa | Laki-Laki | Perempuan | Jumlah |
|-----------------------|--------------|--------------|--------------|
| (1) | (2) | (3) | (4) |
| 1. KEBON AYU | 156 | 185 | 341 |
| 2. GAPUK | 95 | 112 | 207 |
| 3. SUKA MAKMUR | 113 | 134 | 247 |
| 4. GERUNG UTARA | 160 | 190 | 350 |
| 5. DASAN GERES | 188 | 223 | 411 |
| 6. BELEKA | 180 | 214 | 394 |
| 7. DASAN TAPEN | 134 | 159 | 293 |
| 8. BANYU URIP | 151 | 179 | 330 |
| 9. BABUSSALAM | 205 | 243 | 448 |
| 10. TEMPOS | 107 | 127 | 234 |
| 11. GERUNG SELATAN | 188 | 222 | 410 |
| 12. MESANGGOK | 97 | 115 | 212 |
| 13. TAMAN AYU | 148 | 176 | 324 |
| 14. GIRI TEMBESI | 98 | 116 | 214 |
| Jumlah / Total | 2.020 | 2.395 | 4.415 |

Sumber : Badan Pusat Statistik Kabupaten Lombok Barat

**TABEL 3. 16. JUMLAH PENDUDUK USIA 10 TAHUN KE ATAS
DI KECAMATAN GERUNG MENURUT JENIS KELAMIN DAN DESA**
*Population Age Above 10 Years
by Sex and Village in Gerung Sub District
2018*

| Desa | Laki-Laki | Perempuan | Jumlah |
|-----------------------|---------------|---------------|---------------|
| (1) | (2) | (3) | (4) |
| 1. KEBON AYU | 2.469 | 2.839 | 5.308 |
| 2. GAPUK | 1.492 | 1.717 | 3.209 |
| 3. SUKA MAKMUR | 1.781 | 2.055 | 3.836 |
| 4. GERUNG UTARA | 2.522 | 2.906 | 5.428 |
| 5. DASAN GERES | 2.966 | 3.417 | 6.383 |
| 6. BELEKA | 2.841 | 3.272 | 6.113 |
| 7. DASAN TAPEN | 2.113 | 2.430 | 4.543 |
| 8. BANYU URIP | 2.377 | 2.735 | 5.112 |
| 9. BABUSSALAM | 3.235 | 3.723 | 6.958 |
| 10. TEMPOS | 1.694 | 1.950 | 3.644 |
| 11. GERUNG SELATAN | 2.960 | 3.408 | 6.368 |
| 12. MESANGGOK | 1.536 | 1.770 | 3.306 |
| 13. TAMAN AYU | 2.341 | 2.689 | 5.030 |
| 14. GIRI TEMBESI | 1.544 | 1.776 | 3.320 |
| Jumlah / Total | 31.871 | 36.687 | 68.558 |

Sumber : Badan Pusat Statistik Kabupaten Lombok Barat

**TABEL 3. 17. JUMLAH PENDUDUK USIA KERJA PRODUKTIF (15 – 64 TAHUN)
DI KECAMATAN GERUNG MENURUT JENIS KELAMIN DAN DESA**
*Population of Productive Age (15-64 Years Old)
by Sex and Village in Gerung Sub District
2018*

| Desa | Laki-Laki | Perempuan | Jumlah |
|-----------------------|---------------|---------------|---------------|
| (1) | (2) | (3) | (4) |
| 1. KEBON AYU | 2.025 | 2.373 | 4.398 |
| 2. GAPUK | 1.224 | 1.436 | 2.660 |
| 3. SUKA MAKMUR | 1.460 | 1.718 | 3.178 |
| 4. GERUNG UTARA | 2.068 | 2.429 | 4.497 |
| 5. DASAN GERES | 2.432 | 2.857 | 5.289 |
| 6. BELEKA | 2.329 | 2.735 | 5.064 |
| 7. DASAN TAPEN | 1.732 | 2.030 | 3.762 |
| 8. BANYU URIP | 1.948 | 2.286 | 4.234 |
| 9. BABUSSALAM | 2.653 | 3.112 | 5.765 |
| 10. TEMPOS | 1.389 | 1.630 | 3.019 |
| 11. GERUNG SELATAN | 2.426 | 2.849 | 5.275 |
| 12. MESANGGOK | 1.261 | 1.481 | 2.742 |
| 13. TAMAN AYU | 1.919 | 2.247 | 4.166 |
| 14. GIRI TEMBESI | 1.266 | 1.485 | 2.751 |
| Jumlah / Total | 26.132 | 30.668 | 56.800 |

Sumber : Badan Pusat Statistik Kabupaten Lombok Barat

TABEL 3. 18. JUMLAH PENDUDUK USIA 5 - 6 TAHUN
DI KECAMATAN GERUNG MENURUT JENIS KELAMIN DAN DESA
Population Age 5 - 6 Years
by Sex and Village in Gerung Sub District
2018

| Desa | Laki-Laki | Perempuan | Jumlah |
|-----------------------|--------------|--------------|--------------|
| (1) | (2) | (3) | (4) |
| 1. KEBON AYU | 116 | 113 | 229 |
| 2. GAPUK | 70 | 68 | 138 |
| 3. SUKA MAKMUR | 84 | 82 | 166 |
| 4. GERUNG UTARA | 120 | 115 | 235 |
| 5. DASAN GERES | 140 | 136 | 276 |
| 6. BELEKA | 134 | 130 | 264 |
| 7. DASAN TAPEN | 100 | 96 | 196 |
| 8. BANYU URIP | 112 | 109 | 221 |
| 9. BABUSSALAM | 152 | 148 | 300 |
| 10. TEMPOS | 80 | 78 | 158 |
| 11. GERUNG SELATAN | 140 | 135 | 275 |
| 12. MESANGGOK | 72 | 70 | 142 |
| 13. TAMAN AYU | 110 | 107 | 217 |
| 14. GIRI TEMBESI | 72 | 70 | 142 |
| Jumlah / Total | 1.502 | 1.457 | 2.959 |

Sumber : Badan Pusat Statistik Kabupaten Lombok Barat

TABEL 3. 19. JUMLAH PENDUDUK USIA 7 - 12 TAHUN
TABLE DI KECAMATAN GERUNG MENURUT JENIS KELAMIN DAN DESA
Population Age 7 - 12 Years
by Sex and Village in Gerung Sub District
2018

| Desa | Laki-Laki | Perempuan | Jumlah |
|-----------------------|--------------|--------------|--------------|
| (1) | (2) | (3) | (4) |
| 1. KEBON AYU | 343 | 334 | 677 |
| 2. GAPUK | 207 | 201 | 408 |
| 3. SUKA MAKMUR | 248 | 241 | 489 |
| 4. GERUNG UTARA | 351 | 341 | 692 |
| 5. DASAN GERES | 413 | 400 | 813 |
| 6. BELEKA | 396 | 384 | 780 |
| 7. DASAN TAPEN | 294 | 286 | 580 |
| 8. BANYU URIP | 331 | 322 | 653 |
| 9. BABUSSALAM | 450 | 437 | 887 |
| 10. TEMPOS | 236 | 229 | 465 |
| 11. GERUNG SELATAN | 412 | 400 | 812 |
| 12. MESANGGOK | 213 | 207 | 420 |
| 13. TAMAN AYU | 326 | 317 | 643 |
| 14. GIRI TEMBESI | 215 | 208 | 423 |
| Jumlah / Total | 4.435 | 4.307 | 8.742 |

Sumber : Badan Pusat Statistik Kabupaten Lombok Barat

TABEL 3. 20. JUMLAH PENDUDUK USIA 13 - 15 TAHUN
DI KECAMATAN GERUNG MENURUT JENIS KELAMIN DAN DESA
Population Age 13 - 15 Years
by Sex and Village in Gerung Sub District
2018

| Desa | Laki-Laki | Perempuan | Jumlah |
|-----------------------|--------------|--------------|--------------|
| (1) | (2) | (3) | (4) |
| 1. KEBON AYU | 180 | 180 | 360 |
| 2. GAPUK | 108 | 108 | 216 |
| 3. SUKA MAKMUR | 130 | 129 | 259 |
| 4. GERUNG UTARA | 183 | 183 | 366 |
| 5. DASAN GERES | 216 | 216 | 432 |
| 6. BELEKA | 207 | 206 | 413 |
| 7. DASAN TAPEN | 154 | 154 | 308 |
| 8. BANYU URIP | 174 | 173 | 347 |
| 9. BABUSSALAM | 235 | 235 | 470 |
| 10. TEMPOS | 123 | 123 | 246 |
| 11. GERUNG SELATAN | 216 | 215 | 431 |
| 12. MESANGGOK | 112 | 111 | 223 |
| 13. TAMAN AYU | 171 | 170 | 341 |
| 14. GIRI TEMBESI | 112 | 112 | 224 |
| Jumlah / Total | 2.321 | 2.315 | 4.636 |

Sumber : Badan Pusat Statistik Kabupaten Lombok Barat

**TABEL 3. 21. JUMLAH PENDUDUK USIA 16 - 18 TAHUN
DI KECAMATAN GERUNG MENURUT JENIS KELAMIN DAN DESA**
*Population Age 16 - 18 Years
by Sex and Village in Gerung Sub District
2018*

| Desa | Laki-Laki | Perempuan | Jumlah |
|-----------------------|--------------|--------------|--------------|
| (1) | (2) | (3) | (4) |
| 1. KEBON AYU | 189 | 199 | 388 |
| 2. GAPUK | 115 | 120 | 235 |
| 3. SUKA MAKMUR | 137 | 144 | 281 |
| 4. GERUNG UTARA | 194 | 202 | 396 |
| 5. DASAN GERES | 228 | 238 | 466 |
| 6. BELEKA | 218 | 229 | 447 |
| 7. DASAN TAPEN | 162 | 169 | 331 |
| 8. BANYU URIP | 182 | 190 | 372 |
| 9. BABUSSALAM | 248 | 260 | 508 |
| 10. TEMPOS | 131 | 136 | 267 |
| 11. GERUNG SELATAN | 228 | 238 | 466 |
| 12. MESANGGOK | 119 | 124 | 243 |
| 13. TAMAN AYU | 179 | 187 | 366 |
| 14. GIRI TEMBESI | 119 | 124 | 243 |
| Jumlah / Total | 2.449 | 2.560 | 5.009 |

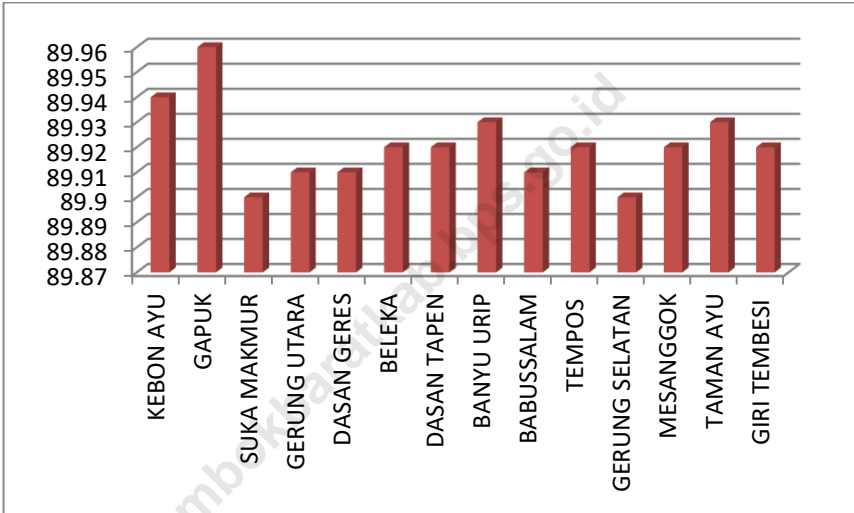
Sumber : Badan Pusat Statistik Kabupaten Lombok Barat

TABEL 3. 22. JUMLAH PENDUDUK USIA 19 - 24 TAHUN
DI KECAMATAN GERUNG MENURUT JENIS KELAMIN DAN DESA
Population Age 19 - 24 Years
by Sex and Village in Gerung Sub District
2018

| Desa | Laki-Laki | Perempuan | Jumlah |
|-----------------------|--------------|--------------|--------------|
| (1) | (2) | (3) | (4) |
| 1. KEBON AYU | 316 | 346 | 662 |
| 2. GAPUK | 192 | 210 | 402 |
| 3. SUKA MAKMUR | 228 | 251 | 479 |
| 4. GERUNG UTARA | 323 | 356 | 679 |
| 5. DASAN GERES | 380 | 419 | 799 |
| 6. BELEKA | 364 | 401 | 765 |
| 7. DASAN TAPEN | 271 | 296 | 567 |
| 8. BANYU URIP | 305 | 334 | 639 |
| 9. BABUSSALAM | 415 | 457 | 872 |
| 10. TEMPOS | 218 | 238 | 456 |
| 11. GERUNG SELATAN | 379 | 417 | 796 |
| 12. MESANGGOK | 197 | 216 | 413 |
| 13. TAMAN AYU | 300 | 328 | 628 |
| 14. GIRI TEMBESI | 198 | 218 | 416 |
| Jumlah / Total | 4.086 | 4.487 | 8.573 |

Sumber : Badan Pusat Statistik Kabupaten Lombok Barat

GRAFIK 3.
RASIO JENIS KELAMIN DI KECAMATAN GERUNG
Sex Ratio in Gerung Sub District
2018



Sumber : Badan Pusat Statistik Kabupaten Lombok Barat

<https://lombokbaratkab.bps.go.id>

SOSIAL

Social

4

**BAB IV
SOSIAL**

Menghadapi era globalisasi, sumber daya manusia yang berkualitas sangat diperlukan. Selain untuk meningkatkan daya saing, sumber daya manusia yang baik dapat menunjang keberhasilan pembangunan. Salah satu cara untuk meningkatkan kualitas sumber daya manusia adalah melalui pendidikan. Pendidikan yang memadai dan tepat sasaran sejak dini akan dapat meningkatkan kualitas sumber daya manusia yang ada.

Bab berikut akan memberikan gambaran mengenai dunia pendidikan di Kecamatan Gerung, keadaan keluarga berencana, dan kondisi kesehatan dan masalah sosial lainnya selama Tahun 2018.

**CHAPTER IV
SOCIAL**

Dealing with globalization, human resources which are qualified are a necessary. Good human resources could increase capability and also support the development. One of a way to improve human resource qualification is by education. Adequate and proper education from early age could help improving human resource qualification.

This chapter gives description about education in Gerung Sub District, the progress of Family Planning programme and other social information during 2018.

<https://lombokbaratkab.bps.go.id>

TABEL 4. 1.
TABLE

**JUMLAH SEKOLAH NEGERI DI KECAMATAN GERUNG
MENURUT TINGKAT PENDIDIKAN DAN DESA**
*Number of Public School in Gerung Sub District
by Level Of Education and Village*
2018/2019

| Desa | SD | SLTP | SMU/ SMK | Perguruan Tinggi |
|-----------------------|------------|-------------|---------------------|-----------------------------|
| (1) | (2) | (3) | (4) | (5) |
| 1. KEBON AYU | 3 | 1 | - | - |
| 2. GAPUK | 2 | - | - | - |
| 3. SUKA MAKMUR | 3 | - | - | - |
| 4. GERUNG UTARA | 4 | 1 | 2 | - |
| 5. DASAN GERES | 4 | 1 | 1 | - |
| 6. BELEKA | 3 | - | - | - |
| 7. DASAN TAPEN | 2 | 1 | - | - |
| 8. BANYU URIP | 4 | - | - | - |
| 9. BABUSSALAM | 5 | - | - | - |
| 10. TEMPOS | 3 | - | - | - |
| 11. GERUNG | 3 | 1 | - | - |
| 12. MESANGGOK | 2 | - | - | - |
| 13. TAMAN AYU | 4 | - | 1 | - |
| 14. GIRI TEMBESI | 2 | - | - | - |
| Jumlah / Total | 44 | 5 | 4 | - |

Sumber : Badan Pusat Statistik Kabupaten Lombok Barat

TABEL 4. 2. JUMLAH SEKOLAH DASAR, GURU, MURID DAN FASILITAS PENDIDIKAN DI KECAMATAN GERUNG MENURUT DESA
Number of Elementary School, Teachers, Pupils and Education Fasilities in Gerung Sub District by Village
2018/2019

| Desa | SD | Guru | Murid |
|-----------------------|------------|-------------|--------------|
| (1) | (3) | (4) | (5) |
| 1. KEBON AYU | 3 | 25 | 443 |
| 2. GAPIK | 2 | 18 | 397 |
| 3. SUKA MAKMUR | 3 | 23 | 463 |
| 4. GERUNG UTARA | 4 | 54 | 1387 |
| 5. DASAN GERES | 4 | 39 | 806 |
| 6. BELEKA | 3 | 39 | 1061 |
| 7. DASAN TAPEN | 2 | 17 | 375 |
| 8. BANYU URIP | 4 | 37 | 622 |
| 9. BABUSSALAM | 5 | 42 | 910 |
| 10. TEMPOS | 3 | 25 | 511 |
| 11. GERUNG | 3 | 33 | 608 |
| 12. MESANGGOK | 2 | 15 | 237 |
| 13. TAMAN AYU | 4 | 29 | 598 |
| 14. GIRI TEMBESI | 2 | 12 | 227 |
| Jumlah / Total | 44 | 408 | 8.645 |

Sumber : KCD Pendidikan Kecamatan Gerung

TABEL 4. 2. **LANJUTAN**
TABLE *Continued*

| Desa | Lokal | Ruang Kelas | Rumah Dinas Kepala Sekolah | Rumah Dinas Guru |
|-----------------------|-----------|-------------|----------------------------|------------------|
| (1) | (6) | (7) | (8) | (9) |
| 1. KEBON AYU | 3 | 16 | 3 | 6 |
| 2. GAPUK | 2 | 12 | 2 | 4 |
| 3. SUKA MAKMUR | 5 | 18 | 3 | 6 |
| 4. GERUNG UTARA | 4 | 36 | 3 | 8 |
| 5. DASAN GERES | 5 | 25 | 4 | 12 |
| 6. BELEKA | 4 | 35 | 3 | 6 |
| 7. DASAN TAPEN | 3 | 13 | 2 | 4 |
| 8. BANYU URIP | 7 | 22 | 5 | 14 |
| 9. BABUSSALAM | 5 | 30 | 4 | 8 |
| 10. TEMPOS | 2 | 17 | 2 | 4 |
| 11. GERUNG SELATAN | 3 | 20 | 3 | 6 |
| 12. MESANGGOK | 4 | 12 | 2 | 4 |
| 13. TAMAN AYU | 5 | 23 | 2 | 8 |
| 14. GIRI TEMBESI | 2 | 12 | 2 | 4 |
| Jumlah / Total | 54 | 291 | 40 | 94 |

Sumber : KCD Pendidikan Kecamatan Gerung

TABEL 4. 3.
TABLE

**JUMLAH SMP NEGERI, GURU, DAN MURID
DI KECAMATAN GERUNG MENURUT DESA**
*Number of Junior High School,
Teacher and Pupil in Gerung Sub District by Village
2018/2019*

| Desa | Sekolah | Guru | Murid |
|-----------------------|----------------|-------------|--------------|
| (1) | (2) | (3) | (4) |
| 1. KEBON AYU | 1 | 23 | 333 |
| 2. GAPUK | - | - | - |
| 3. SUKA MAKMUR | - | - | - |
| 4. GERUNG UTARA | 1 | 42 | 915 |
| 5. DASAN GERES | 1 | 27 | 345 |
| 6. BELEKA | - | - | - |
| 7. DASAN TAPEN | 1 | 43 | 569 |
| 8. BANYU URIP | - | - | - |
| 9. BABUSSALAM | - | - | - |
| 10. TEMPOS | - | - | - |
| 11. GERUNG SELATAN | 1 | 19 | 153 |
| 12. MESANGGOK | - | - | - |
| 13. TAMAN AYU | - | - | - |
| 14. GIRI TEMBESI | - | - | - |
| Jumlah / Total | 5 | 154 | 2.315 |

Sumber : KCD Pendidikan Kecamatan Gerung

TABEL 4. 4.
TABLE

**JUMLAH SMU/ SMK NEGERI, GURU DAN MURID
DI KECAMATAN GERUNG MENURUT DESA**
*Number of Public Senior High School/ Vocational High School,
Teacher and Pupils in Gerung Sub District by Village*
2018/2019

| Desa | Sekolah | Guru | Murid |
|-----------------------|----------|------------|--------------|
| (1) | (2) | (3) | (4) |
| 1. KEBON AYU | - | - | - |
| 2. GAPUK | - | - | - |
| 3. SUKA MAKMUR | - | - | - |
| 4. GERUNG UTARA | 2 | 84 | 1.213 |
| 5. DASAN GERES | 1 | 44 | 668 |
| 6. BELEKA | - | - | - |
| 7. DASAN TAPEN | - | - | - |
| 8. BANYU URIP | - | - | - |
| 9. BABUSSALAM | - | - | - |
| 10. TEMPOS | - | - | - |
| 11. GERUNG SELATAN | - | - | - |
| 12. MESANGGOK | - | - | - |
| 13. TAMAN AYU | 1 | 31 | 417 |
| 14. GIRI TEMBESI | - | - | - |
| Jumlah / Total | 4 | 159 | 2.298 |

Sumber : KCD Pendidikan Kecamatan Gerung

TABEL 4. 5.
TABLE

**JUMLAH SEKOLAH SWASTA
DI KECAMATAN GERUNG MENURUT DESA**
Number of Private School in Gerung Sub District by Village
2018/2019

| Desa | TK | Ibtida 'yah | Tsana wiyah | Aliy ah | SMP | SMK | P T |
|-----------------------|-----------|----------------|----------------|------------|----------|----------|----------|
| (1) | (2) | (3) | (4) | (5) | | | (6) |
| 1. KEBON AYU | - | 1 | 1 | - | - | - | - |
| 2. GAPUK | - | - | 1 | 1 | - | - | - |
| 3. SUKA MAKMUR | 2 | 1 | 2 | 2 | - | 1 | - |
| 4. GERUNG UTARA | 1 | - | 1 | - | - | - | - |
| 5. DASAN GERES | 2 | - | 2 | 2 | - | - | - |
| 6. BELEKA | - | 1 | 1 | 1 | 1 | - | - |
| 7. DASAN TAPEN | 4 | 1 | 2 | 1 | - | 1 | - |
| 8. BANYU URIP | 2 | 3 | 5 | 3 | - | 2 | - |
| 9. BABUSSALAM | 1 | 2 | 2 | 2 | - | - | - |
| 10. TEMPOS | 1 | 1 | 1 | 1 | 3 | - | - |
| 11. GERUNG SELATAN | 2 | - | - | - | - | - | - |
| 12. MESANGGOK | 4 | 1 | 1 | 1 | 1 | 2 | - |
| 13. TAMAN AYU | 1 | 1 | 1 | - | - | - | - |
| 14. GIRI TEMBESI | 2 | - | - | - | - | - | - |
| Jumlah / Total | 22 | 13 | 20 | 14 | 5 | 6 | - |

Sumber : Kantor Kementerian Agama Kabupaten Lombok Barat

TABEL 4. 6.
TABLE

**JUMLAH MADRASAH IBTIDAIYAH, GURU DAN MURID
DI KECAMATAN GERUNG MENURUT DESA**
*Number Of Islamic Elementary School, teacher and Pupil
in Gerung Sub District by Village*
2018/2019

| Desa | Sekolah | Guru | Murid |
|-----------------------|-----------|------------|------------|
| (1) | (2) | (3) | (4) |
| 1. KEBON AYU | 1 | 14 | 118 |
| 2. GAPUK | - | - | - |
| 3. SUKA MAKMUR | 1 | 10 | 51 |
| 4. GERUNG UTARA | - | - | - |
| 5. DASAN GERES | - | - | - |
| 6. BELEKA | 1 | 10 | 61 |
| 7. DASAN TAPEN | 1 | 11 | 74 |
| 8. BANYU URIP | 3 | 33 | 227 |
| 9. BABUSSALAM | 2 | 25 | 136 |
| 10. TEMPOS | 1 | 13 | 52 |
| 11. GERUNG SELATAN | - | - | - |
| 12. MESANGGOK | 1 | 8 | 36 |
| 13. TAMAN AYU | 1 | 15 | 177 |
| 14. GIRI TEMBESI | - | - | - |
| Jumlah / Total | 13 | 139 | 932 |

Sumber : Kantor Kementerian Agama Kabupaten Lombok Barat

**TABEL 4. 7. JUMLAH MADRASAH TSANAWIYAH, GURU DAN MURID
DI KECAMATAN GERUNG MENURUT DESA**
*Number of Islamic Junior High School, teacher and Pupil
in Gerung Sub District by Village
2018/2019*

| Desa | Sekolah | Guru | Murid |
|-----------------------|-----------|------------|--------------|
| (1) | (2) | (3) | (4) |
| 1. KEBON AYU | 1 | 19 | 112 |
| 2. GAPUK | 1 | 20 | 138 |
| 3. SUKA MAKMUR | 2 | 41 | 245 |
| 4. GERUNG UTARA | 1 | 13 | 50 |
| 5. DASAN GERES | 2 | 34 | 175 |
| 6. BELEKA | 1 | - | - |
| 7. DASAN TAPEN | 2 | 41 | 158 |
| 8. BANYU URIP | 5 | 94 | 739 |
| 9. BABUSSALAM | 2 | 58 | 400 |
| 10. TEMPOS | 1 | 23 | 134 |
| 11. GERUNG SELATAN | - | - | - |
| 12. MESANGGOK | 1 | 30 | 354 |
| 13. TAMAN AYU | 1 | 15 | 90 |
| 14. GIRI TEMBESI | - | - | - |
| Jumlah / Total | 20 | 388 | 2.595 |

Sumber : Kantor Kementerian Agama Kabupaten Lombok Barat

TABEL 4. 8.
TABLE

**JUMLAH MADRASAH ALIYAH, GURU DAN MURID
DI KECAMATAN GERUNG MENURUT DESA**
*Number of Islamic Senior High School, Teacher and Pupil
in Gerung Sub District by Village*
2018/2019

| Desa | Sekolah | Guru | Murid |
|-----------------------|----------------|-------------|--------------|
| (1) | (2) | (3) | (4) |
| 1. KEBON AYU | - | - | - |
| 2. GAPUK | 1 | 20 | 174 |
| 3. SUKA MAKMUR | 2 | 49 | 267 |
| 4. GERUNG UTARA | - | - | - |
| 5. DASAN GERES | 2 | 30 | 107 |
| 6. BELEKA | 1 | 25 | 81 |
| 7. DASAN TAPEN | 1 | 27 | 119 |
| 8. BANYU URIP | 3 | 65 | 357 |
| 9. BABUSSALAM | 2 | 55 | 365 |
| 10. TEMPOS | 1 | 22 | 116 |
| 11. GERUNG SELATAN | - | - | - |
| 12. MESANGGOK | 1 | 26 | 169 |
| 13. TAMAN AYU | - | - | - |
| 14. Giri Tembesi | - | - | - |
| Jumlah / Total | 14 | 319 | 1.755 |

Sumber : Kantor Kementerian Agama Kabupaten Lombok Barat

TABEL 4. 9.
TABLE

**JUMLAH SARANA KESEHATAN DI KECAMATAN GERUNG
DIRINCI MENURUT DESA**
Number of Health Facilities in Gerung Sub District by Village
2018

| Desa | RSU | Puskes mas | Puskesmas Pembantu | Tempat Praktek Dokter | Pos yandu |
|-----------------------|----------|---------------|-----------------------|-----------------------------|--------------|
| (1) | (2) | (3) | (4) | (5) | (6) |
| 1. KEBON AYU | - | - | 1 | 1 | 7 |
| 2. GAPIK | - | - | 1 | - | 6 |
| 3. SUKA MAKMUR | - | - | 1 | - | 5 |
| 4. GERUNG UTARA | 1 | - | - | 2 | 5 |
| 5. DASAN GERES | - | - | 1 | 1 | 9 |
| 6. BELEKA | - | - | 1 | 4 | 4 |
| 7. DASAN TAPEN | - | 1 | 1 | 1 | 6 |
| 8. BANYU URIP | - | - | 1 | - | 10 |
| 9. BABUSSALAM | - | - | - | - | 9 |
| 10. TEMPOS | - | - | 1 | - | 10 |
| 12. GERUNG SELATAN | - | 1 | - | 1 | 5 |
| 12. MESANGGOK | - | - | - | - | 5 |
| 13. TAMAN AYU | - | - | 1 | - | 7 |
| 14. GIRI TEMBESI | - | - | 1 | - | 5 |
| Jumlah / Total | 1 | 2 | 10 | 10 | 93 |

Sumber : Puskesmas Gerung

**TABEL 4. 10. JUMLAH TENAGA KESEHATAN DI KECAMATAN GERUNG
MENURUT DESA**
*Number of Paramedics in Gerung Sub District by Village
2018*

| Desa | Dokter | Mantri Kesehatan/ Perawat | Bidan | Dukun Bayi |
|-----------------------|----------|---------------------------------|-----------|---------------|
| (1) | (2) | (3) | (4) | (5) |
| 1. KEBON AYU | - | 5 | 1 | 3 |
| 2. GAPUK | - | 6 | 4 | 2 |
| 3. SUKA MAKMUR | - | 5 | 2 | 6 |
| 4. GERUNG UTARA | 1 | 10 | 5 | 1 |
| 5. DASAN GERES | 3 | 15 | 4 | 3 |
| 6. BELEKA | 2 | 7 | 3 | 3 |
| 7. DASAN TAPEN | - | 11 | 2 | 2 |
| 8. BANYU URIP | - | 5 | 4 | 1 |
| 9. BABUSSALAM | - | 2 | 1 | 5 |
| 10. TEMPOS | - | 8 | 7 | 3 |
| 11. GERUNG SELATAN | 1 | 22 | 11 | 5 |
| 12. MESANGGOK | 2 | 10 | 4 | 3 |
| 13. TAMAN AYU | - | 7 | 1 | 3 |
| 14. GIRI TEMBESI | - | 5 | 1 | 2 |
| Jumlah / Total | 9 | 118 | 50 | 42 |

Sumber : Puskesmas Gerung

TABEL 4. 11.
TABLE

**JUMLAH PESERTA KB AKTIF DI KECAMATAN GERUNG
MENURUT JENIS ALAT YANG DIPAKAI DAN DESA**
*Active Family Planning Member in Gerung Sub District
by Contraception and Village*
2018

| Desa | IUD | MOP | MOW | IMPL |
|-----------------------|--------------|------------|------------|--------------|
| (1) | (2) | (3) | (4) | (5) |
| 1. KEBON AYU | 146 | 2 | 24 | 214 |
| 2. GAPUK | 38 | 1 | 4 | 169 |
| 3. SUKA MAKMUR | 49 | - | 5 | 121 |
| 4. GERUNG UTARA | 252 | - | 26 | 222 |
| 5. DASAN GERES | 151 | - | 24 | 309 |
| 6. BELEKA | 70 | - | 17 | 124 |
| 7. DASAN TAPEN | 68 | - | 9 | 251 |
| 8. BANYU URIP | 101 | - | 18 | 270 |
| 9. BABUSSALAM | 73 | - | 29 | 666 |
| 10. TEMPOS | 35 | - | 12 | 256 |
| 11. GERUNG SELATAN | 287 | 1 | 15 | 291 |
| 12. MESANGGOK | 30 | - | 5 | 113 |
| 13. TAMAN AYU | 84 | 2 | 18 | 306 |
| 14. GIRI TEMBESI | 55 | - | 13 | 217 |
| Jumlah / Total | 1.439 | 6 | 219 | 3.529 |

Sumber : PLKB Kecamatan Gerung

TABEL 4. 11. LANJUTAN
TABLE Continued

| Desa | Suntikan | Pil | Kon dom | Jumlah |
|-----------------------|--------------|--------------|-----------|---------------|
| (1) | (6) | (7) | (8) | (9) |
| 1. KEBON AYU | 801 | 221 | 10 | 1.418 |
| 2. GAPUK | 478 | 107 | 1 | 798 |
| 3. SUKA MAKMUR | 904 | 191 | 2 | 1.272 |
| 4. GERUNG UTARA | 381 | 137 | 7 | 1.025 |
| 5. DASAN GERES | 808 | 125 | 5 | 1.422 |
| 6. BELEKA | 803 | 145 | - | 1.159 |
| 7. DASAN TAPEN | 596 | 175 | - | 1.099 |
| 8. BANYU URIP | 860 | 112 | - | 1.361 |
| 9. BABUSSALAM | 805 | 358 | 17 | 1.948 |
| 10. TEMPOS | 729 | 66 | 2 | 1.100 |
| 11. GERUNG SELATAN | 473 | 155 | 4 | 1.226 |
| 12. MESANGGOK | 436 | 150 | 3 | 737 |
| 13. TAMAN AYU | 878 | 177 | - | 1.465 |
| 14. GIRI TEMBESI | 386 | 36 | 2 | 709 |
| Jumlah / Total | 9.338 | 2.155 | 53 | 16.739 |

Sumber : PLKB Kecamatan Gerung

TABEL 4. 12.

TABLE

**JUMLAH PASANGAN USIA SUBUR (PUS)
DI KECAMATAN GERUNG MENURUT UMUR ISTRI DAN DESA**
*Number of Fertile Couple
in Gerung Sub District by Wife Age and Village*
2018

| Desa | Di Bawah 20 Tahun | 20 – 29 Tahun | Di Atas 30 Tahun | Jumlah |
|-----------------------|----------------------|------------------|---------------------|---------------|
| (1) | (2) | (3) | (4) | (5) |
| 1. KEBON AYU | 165 | 741 | 810 | 1.716 |
| 2. GAPUK | 42 | 442 | 508 | 992 |
| 3. SUKA MAKMUR | 118 | 755 | 758 | 1.631 |
| 4. GERUNG UTARA | 12 | 556 | 745 | 1.313 |
| 5. DASAN GERES | 14 | 741 | 987 | 1.742 |
| 6. BELEKA | 118 | 726 | 659 | 1.503 |
| 7. DASAN TAPEN | 36 | 665 | 677 | 1.378 |
| 8. BANYU URIP | 33 | 592 | 942 | 1.567 |
| 9. BABUSSALAM | 274 | 998 | 753 | 2.025 |
| 10. TEMPOS | 42 | 463 | 673 | 1.178 |
| 11. GERUNG SELATAN | 21 | 680 | 862 | 1.563 |
| 12. MESANGGOK | 56 | 387 | 504 | 947 |
| 13. TAMAN AYU | 159 | 708 | 806 | 1.673 |
| 14. GIRI TEMBESI | 9 | 325 | 454 | 788 |
| Jumlah / Total | 1.099 | 8.779 | 10.138 | 20.016 |

Sumber : PLKB Kecamatan Gerung

**TABEL 4. 13. BANYAKNYA TEMPAT IBADAH DI KECAMATAN GERUNG
MENURUT DESA**
*Number of Place to Pray in Gerung Sub District by Village
2018*

| Desa | Masjid | Musholla | Langgar | Pura | Wihara |
|-----------------------|-----------|------------|----------|-----------|----------|
| (1) | (2) | (3) | (4) | (5) | (6) |
| 1. KEBON AYU | 8 | 4 | - | - | - |
| 2. GAPUK | 6 | 5 | - | - | - |
| 3. SUKA MAKMUR | 5 | 10 | - | - | - |
| 4. GERUNG UTARA | 4 | 12 | - | 3 | - |
| 5. DASAN GERES | 9 | 15 | - | - | - |
| 6. BELEKA | 6 | 22 | - | - | - |
| 7. DASAN TAPEN | 9 | 12 | - | 4 | - |
| 8. BANYU URIP | 7 | 20 | - | 4 | - |
| 9. BABUSSALAM | 8 | 19 | 6 | - | - |
| 10. TEMPOS | 7 | 12 | - | 3 | - |
| 11. GERUNG SELATAN | 8 | 11 | - | 1 | - |
| 12. MESANGGOK | 6 | 8 | - | - | - |
| 13. TAMAN AYU | 9 | 6 | - | - | - |
| 14. GIRI TEMBESI | 6 | 3 | - | 3 | - |
| Jumlah / Total | 98 | 159 | 6 | 18 | - |

Sumber : Kantor Desa se-Kecamatan Gerung

**TABEL 4. 14. BANYAKNYA PERNIKAHAN, PERCERAIAN, TALAK DAN RUJUK
DI KECAMATAN GERUNG MENURUT DESA**
*Marriages, Divorce, Islamic Separation and Remarried
in Gerung Sub District by Village*
2018

| Desa | Nikah | Talak | Cerai | Rujuk |
|-----------------------|--------------|--------------|--------------|--------------|
| (1) | (2) | (3) | (4) | (5) |
| 1. KEBON AYU | 49 | | | |
| 2. GAPUK | 27 | | | |
| 3. SUKA MAKMUR | 40 | | | |
| 4. GERUNG UTARA | 57 | | | |
| 5. DASAN GERES | 67 | | | |
| 6. BELEKA | 82 | | | |
| 7. DASAN TAPEN | 43 | | | |
| 8. BANYU URIP | 63 | | | |
| 9. BABUSSALAM | 74 | | | |
| 10. TEMPOS | 27 | | | |
| 11. GERUNG SELATAN | 64 | | | |
| 12. MESANGGOK | 38 | | | |
| 13. TAMAN AYU | 47 | | | |
| 14. GIRI TEMBESI | 28 | | | |
| Jumlah / Total | 706 | | | |

Sumber : KUA Kecamatan Gerung

TABEL 4. 15.
TABLE

**BANYAKNYA LEMBAGA SOSIAL MASYARAKAT
DI KECAMATAN GERUNG MENURUT DESA**
Number of Social Institution in Gerung Sub District by Village
2018

| Desa | Yayasan | Panti Asuhan | Asuhan Keluarga | Karang Taruna | PSM |
|-----------------------|-----------|--------------|-----------------|---------------|-----------|
| (1) | (2) | (3) | (4) | (5) | (6) |
| 1. KEBON AYU | 2 | - | 8 | 1 | 8 |
| 2. GAPIK | 2 | - | 1 | 1 | 6 |
| 3. SUKA MAKMUR | - | - | - | - | - |
| 4. GERUNG UTARA | 2 | 1 | 1 | 1 | 5 |
| 5. DASAN GERES | 3 | - | 5 | 1 | 4 |
| 6. BELEKA | 1 | - | - | 1 | 8 |
| 7. DASAN TAPEN | - | - | - | - | - |
| 8. BANYU URIP | 3 | - | - | 1 | 3 |
| 9. BABUSSALAM | 1 | - | - | - | - |
| 10. TEMPOS | - | - | - | - | - |
| 11. GERUNG SELATAN | - | - | - | - | - |
| 12. MESANGGOK | * | * | * | * | * |
| 13. TAMAN AYU | * | * | * | * | * |
| 14. GIRI TEMBESI | * | * | * | * | * |
| Jumlah / Total | 14 | 1 | 15 | 6 | 34 |

Sumber: Kantor Desa di Gerung

Ket : * Gabung dengan Desa Induk

TABEL 4. 16. JUMLAH KELOMPOK KESENIAN DI KECAMATAN GERUNG DIRINCI MENURUT DESA
Traditional Cultural group in Gerung Sub District by Village
2018

| Desa | Sandi wara | Wayang | Tari/ Joget | Musik |
|-----------------------|------------|----------|-------------|----------|
| (1) | (2) | (3) | (4) | (5) |
| 1. KEBON AYU | - | - | 2 | 2 |
| 2. GAPUK | - | - | - | - |
| 3. SUKA MAKMUR | - | - | - | - |
| 4. GERUNG UTARA | - | - | - | - |
| 5. DASAN GERES | - | - | - | - |
| 6. BELEKA | - | - | - | - |
| 7. DASAN TAPEN | - | - | - | - |
| 8. BANYU URIP | - | - | - | - |
| 9. BABUSSALAM | - | - | - | - |
| 10. TEMPOS | - | - | - | - |
| 11. GERUNG SELATAN | 1 | 1 | - | 2 |
| 12. MESANGGOK | - | - | - | - |
| 13. TAMAN AYU | - | - | - | - |
| 14. GIRI TEMBESI | - | - | - | - |
| Jumlah / Total | 1 | 1 | 2 | 4 |

Sumber: Kantor Desa di Gerung

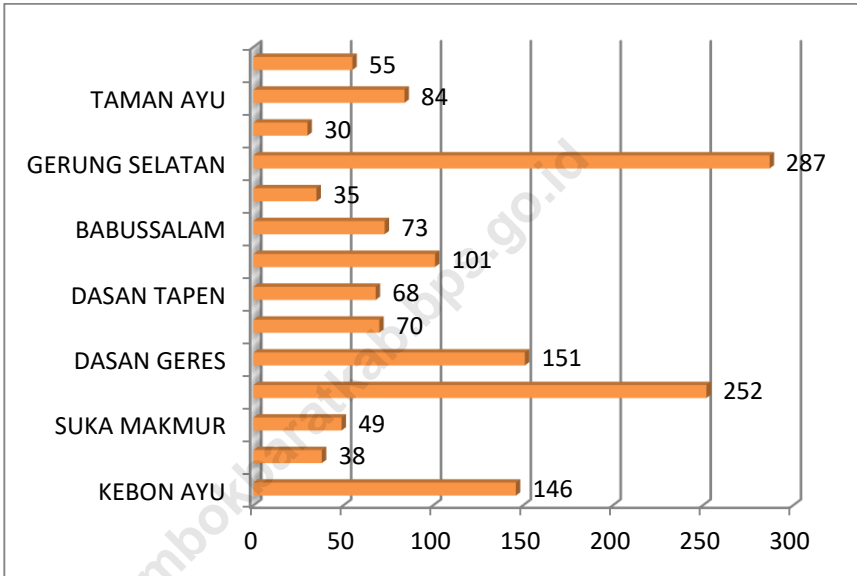
TABEL 4. 17.
TABLE

**JUMLAH TEMPAT REKREASI DI KECAMATAN GERUNG
DIRINCI MENURUT DESA**
Number of Recreation Places in Gerung Sub District By Village
2018

| Desa | Bioskop | Kolam Renang | Tempat Rekreasi Lainnya |
|-----------------------|----------------|---------------------|--------------------------------|
| (1) | (2) | (3) | (4) |
| 1. KEBON AYU | - | - | - |
| 2. GAPUK | - | - | - |
| 3. SUKA MAKMUR | - | - | - |
| 4. GERUNG UTARA | - | - | - |
| 5. DASAN GERES | - | 1 | 1 |
| 6. BELEKA | - | - | - |
| 7. DASAN TAPEN | - | - | - |
| 8. BANYU URIP | - | - | - |
| 9. BABUSSALAM | - | - | - |
| 10. TEMPOS | - | - | - |
| 11. GERUNG SELATAN | - | - | - |
| 12. MESANGGOK | - | - | - |
| 13. TAMAN AYU | - | - | 1 |
| 14. GIRI TEMBESI | - | - | - |
| Jumlah / Total | - | 1 | 2 |

Sumber: Kantor Camat Gerung

GRAFIK 4.
PENGGUNA IUD DI KECAMATAN GERUNG
Acceptor of IUD in Gerung Sub District
2018



Sumber : PLKB Kecamatan Gerung

PERTANIAN
Agriculture

5

<https://lombokbaratkab.bps.go.id>

<https://lombokbaratkab.bps.go.id>

**BAB V
PERTANIAN**

Pembangunan ekonomi sektor pertanian bertujuan untuk meningkatkan produksi pertanian dan pendapatan petani. Kecamatan Gerung sebagian besar penduduknya bekerja di sector pertanian, sehingga peningkatan pembangunan di sector ini akan dapat meningkatkan taraf hidup masyarakatnya menjadi lebih baik.

Untuk meningkatkan produksi pertanian tidak cukup hanya diperlukan tanah yang subur, tetapi teknologi yang tepat, pengetahuan yang baik, teknik pengolahan, pengairan dan pemeliharaan juga diperlukan. Gambaran mengenai keadaan pertanian dan peternakan di Kecamatan Gerung pada Tahun 2016 digambarkan dalam bab berikut.

**CHAPTER V
AGRICULTURE**

Economic development in agricultural sector are aimed to increase farming products as well as to increase farmers income. The majority of the people in Gerung Sub District work on agricultural sector, therefore improving development in this sector will be able to improve the society quality of life to become better.

To increase farming productivity, a fertile soil is not the only main factor. The right and effective technology, appropriate knowledge, management technique, irrigation and alsomaintenance are required also. Description on agricultural sector in Gerung Sub District during 2016 are exhibit in this chapters.

**TABEL 5. 1. LUAS TANAH SAWAH DI KECAMATAN GERUNG
MENURUT JENIS IRIGASI DAN DESA**
*Wetland Area in Gerung Sub District by Type of Irrigation and Village
2018*

| Desa | Irigasi | | | Tadah Hujan | Jumlah (Ha) |
|-----------------------|-----------------|----------------------|----------------|---------------|-----------------|
| | Teknis (Ha) | Setengah Teknis (Ha) | Sederhana (Ha) | | |
| (1) | (2) | (3) | (4) | (5) | (6) |
| 1. KEBON AYU | 239,07 | - | - | - | 239,07 |
| 2. GAPUK | 141,45 | - | - | - | 141,45 |
| 3. SUKA MAKMUR | 127,50 | - | - | - | 127,50 |
| 4. GERUNG UTARA | 229,00 | - | - | - | 229,00 |
| 5. DASAN GERES | 140,10 | - | - | - | 140,10 |
| 6. BELEKA | 195,00 | - | - | - | 195,00 |
| 7. DASAN TAPEN | 150,19 | - | - | - | 150,19 |
| 8. BANYU URIP | 232,81 | - | 27,00 | 320,00 | 579,81 |
| 9. BABUSSALAM | 164,74 | - | - | - | 164,74 |
| 10. TEMPOS | 333,83 | - | - | - | 333,83 |
| 11. GERUNG SELATAN | 89,00 | - | - | - | 89,00 |
| 12. MESANGGOK | 70,25 | - | - | - | 70,25 |
| 13. TAMAN AYU | 338,07 | - | - | - | 338,07 |
| 14. GIRI TEMBESI | 98,98 | - | 10,63 | 131,00 | 240,61 |
| Jumlah / Total | 2.549,98 | - | 37,63 | 451,00 | 3.038,61 |

Sumber : BAPPEDA Lombok Barat

TABEL 5. 2.

TABLE

**LUAS TANAM DAN PRODUKSI PADI
DI KECAMATAN GERUNG MENURUT DESA***Planting Area and Production of Paddy in Gerung Sub District by Village
2018*

| Desa | Musim Tanam | | Jumlah | Produksi (Ton) |
|-----------------------|--------------|--------------|--------------|-------------------|
| | Pertama | Kedua | | |
| (1) | (2) | (3) | (4) | (5) |
| 1. KEBON AYU | 266 | 160 | 426 | 2.172 |
| 2. GAPUK | 199 | 81 | 280 | 1.428 |
| 3. SUKA MAKMUR | 120 | 124 | 244 | 2.173 |
| 4. GERUNG UTARA | 289 | 169 | 458 | 2.335 |
| 5. DASAN GERES | 178 | 95 | 273 | 2.174 |
| 6. BELEKA | 126 | 186 | 312 | 1.591 |
| 7. DASAN TAPEN | 164 | 136 | 300 | 2.175 |
| 8. BANYU URIP | 240 | 180 | 420 | 2.142 |
| 9. BABUSSALAM | 275 | 105 | 380 | 2.176 |
| 10. TEMPOS | 243 | 206 | 449 | 2.290 |
| 11. GERUNG SELATAN | 101 | 53 | 154 | 2.177 |
| 12. MESANGGOK | 120 | 20 | 140 | 714 |
| 13. TAMAN AYU | 854 | 408 | 1.262 | 2.178 |
| 14. GIRI TEMBESI | 248 | 80 | 328 | 1.672 |
| Jumlah / Total | 3.423 | 2.003 | 5.426 | 27.397 |

Sumber : KCD Pertanian Kecamatan Gerung

TABEL 5. 3.**TABLE****LUAS TANAM DAN PRODUKSI JAGUNG
DI KECAMATAN GERUNG MENURUT DESA***Planting Area and Corn production in Gerung Sub District by Village
2018*

| Desa | Luas Tanam (Ha) | Produksi (Ton) |
|-----------------------|-----------------|----------------|
| (1) | (2) | (3) |
| 1. KEBON AYU | 120 | 6.728 |
| 2. GAPUK | 100 | 6.048 |
| 3. SUKA MAKMUR | 120 | 7.308 |
| 4. GERUNG UTARA | 160 | 9.702 |
| 5. DASAN GERES | 140 | 8.505 |
| 6. BELEKA | 100 | 6.048 |
| 7. DASAN TAPEN | 80 | 4.851 |
| 8. BANYU URIP | 250 | 13.496 |
| 9. BABUSSALAM | 130 | 7.750 |
| 10. TEMPOS | 150 | 9.135 |
| 11. GERUNG SELATAN | 50 | 3.024 |
| 12. MESANGGOK | 50 | 3.024 |
| 13. TAMAN AYU | 200 | 11.001 |
| 14. GIRI TEMBESI | 150 | 8.120 |
| Jumlah / Total | 1.800 | 104.740 |

Sumber : KCD Pertanian Kecamatan Gerung

TABEL 5. 4.
TABLE

**LUAS TANAM DAN PRODUKSI UBI KAYU
DI KECAMATAN GERUNG MENURUT DESA**
*Planting Area and Cassava Production
in Gerung Sub District by Village*
2018

| Desa | Luas Tanam (Ha) | Produksi (Ton) |
|-----------------------|------------------------|-----------------------|
| (1) | (2) | (3) |
| 1. KEBON AYU | - | - |
| 2. GAPUK | - | - |
| 3. SUKA MAKMUR | - | - |
| 4. GERUNG UTARA | - | - |
| 5. DASAN GERES | - | - |
| 6. BELEKA | - | - |
| 7. DASAN TAPEN | - | - |
| 8. BANYU URIP | 4 | 60 |
| 9. BABUSSALAM | - | - |
| 10. TEMPOS | 1 | 15 |
| 11. GERUNG SELATAN | - | - |
| 12. MESANGGOK | - | - |
| 13. TAMAN AYU | - | - |
| 14. GIRI TEMBESI | 3 | 45 |
| Jumlah / Total | 8 | 120 |

Sumber : KCD Pertanian Kecamatan Gerung

TABEL 5. 5.
TABLE

**LUAS TANAM DAN PRODUKSI UBI JALAR
DI KECAMATAN GERUNG MENURUT DESA**
*Planting Area and Sweet Potato Production
in Gerung Sub District by Village*
2018

| Desa | Luas Tanam (Ha) | Produksi (Ton) |
|-----------------------|-----------------|----------------|
| (1) | (2) | (3) |
| 1. KEBON AYU | - | - |
| 2. GAPUK | - | - |
| 3. SUKA MAKMUR | - | - |
| 4. GERUNG UTARA | - | - |
| 5. DASAN GERES | - | - |
| 6. BELEKA | - | - |
| 7. DASAN TAPEN | - | - |
| 8. BANYU URIP | 5 | 72 |
| 9. BABUSSALAM | 2 | 30 |
| 10. TEMPOS | 3 | 45 |
| 11. GERUNG SELATAN | - | - |
| 12. MESANGGOK | - | - |
| 13. TAMAN AYU | - | - |
| 14. GIRI TEMBESI | 5 | 75 |
| Jumlah / Total | 15 | 222 |

Sumber : KCD Pertanian Kecamatan Gerung

TABEL 5. 6.
TABLE

**LUAS TANAM DAN PRODUKSI KACANG TANAH
DI KECAMATAN GERUNG MENURUT DESA**
*Planting Area and Peanut Production
in Gerung Sub District by Village*
2018

| Desa | Luas Tanam (Ha) | Produksi (Ton) |
|-----------------------|------------------------|-----------------------|
| (1) | (2) | (3) |
| 1. KEBON AYU | 2 | 4 |
| 2. GAPUK | - | - |
| 3. SUKA MAKMUR | - | - |
| 4. GERUNG UTARA | - | - |
| 5. DASAN GERES | 1 | 2 |
| 6. BELEKA | - | - |
| 7. DASAN TAPEN | - | - |
| 8. BANYU URIP | 2 | 3 |
| 9. BABUSSALAM | 1 | 2 |
| 10. TEMPOS | 2 | 3 |
| 11. GERUNG SELATAN | 1 | 2 |
| 12. MESANGGOK | - | - |
| 13. TAMAN AYU | - | - |
| 14. GIRI TEMBESI | 1 | 1 |
| Jumlah / Total | 10 | 17 |

Sumber : KCD Pertanian Kecamatan Gerung

TABEL 5. 7.

TABLE

**LUAS TANAM DAN PRODUKSI KEDELAI
DI KECAMATAN GERUNG MENURUT DESA***Planting Area and Soy Bean Production in Gerung Sub District by Village
2018*

| Desa | Luas Tanam (Ha) | Produksi (Ton) |
|-----------------------|-----------------|----------------|
| (1) | (2) | (3) |
| 1. KEBON AYU | - | - |
| 2. GAPUK | - | - |
| 3. SUKA MAKMUR | - | - |
| 4. GERUNG UTARA | - | - |
| 5. DASAN GERES | - | - |
| 6. BELEKA | - | - |
| 7. DASAN TAPEN | - | - |
| 8. BANYU URIP | 115 | 1.660 |
| 9. BABUSSALAM | - | - |
| 10. TEMPOS | 14 | 202 |
| 11. GERUNG SELATAN | - | - |
| 12. MESANGGOK | - | - |
| 13. TAMAN AYU | - | - |
| 14. GIRI TEMBESI | - | - |
| Jumlah / Total | 129 | 1.862 |

Sumber : UPT-BP Kecamatan Gerung

TABEL 5. 8.
TABLE

**LUAS TANAM DAN PRODUKSI KACANG HIJAU
DI KECAMATAN GERUNG MENURUT DESA**
*Planting Area and Mung Bean Production
in Gerung Sub District by Village*
2018

| Desa | Luas Tanam (Ha) | Produksi (Ton) |
|-----------------------|------------------------|-----------------------|
| (1) | (2) | (3) |
| 1. KEBON AYU | - | - |
| 2. GAPUK | - | - |
| 3. SUKA MAKMUR | - | - |
| 4. GERUNG UTARA | - | - |
| 5. DASAN GERES | - | - |
| 6. BELEKA | - | - |
| 7. DASAN TAPEN | - | - |
| 8. BANYU URIP | - | - |
| 9. BABUSSALAM | 1 | 1 |
| 10. TEMPOS | - | - |
| 11. GERUNG SELATAN | - | - |
| 12. MESANGGOK | - | - |
| 13. TAMAN AYU | - | - |
| 14. GIRI TEMBESI | - | - |
| Jumlah / Total | 1 | 1 |

Sumber : KCD Pertanian Kecamatan Gerung

**TABEL 5. 9. LUAS TANAMAN PERKEBUNAN DI KECAMATAN GERUNG
MENURUT JENIS TANAMAN**
TABLE
Planting Area of Estate in Gerung Sub District by Names of Plant
2018

| Desa | Luas Tanam (Ha) | Produksi (Ton) |
|---------------|-----------------|----------------|
| (1) | (2) | (3) |
| 1. KELAPA | 1.401 | 1.571 |
| 2. KOPI | 5 | 2 |
| 3. KAPUK | 6 | 2 |
| 4. KEMIRI | - | - |
| 5. CENGKEH | - | - |
| 6. KAKAO | 2 | 1 |
| 7. JAMBU METE | 838 | 134 |
| 8. ASAM | 3 | 7 |
| 9. PINANG | 12 | 16 |
| 10. JARAK | - | - |
| 11. KAPAS | 75 | 47.193 |
| 12. TEBU. | - | - |
| 13. WIJEN | - | - |
| 14. VANILI | - | - |

Sumber : Badan Pusat Statistik Kabupaten Lombok Barat

**TABEL 5. 10. JUMLAH TERNAK BESAR DI KECAMATAN GERUNG
MENURUT DESA**
*Number of Buffalo, Cow and Horses in Gerung Sub District by Village
2018*

| Desa | Sapi (ekor) | Kerbau (ekor) | Kuda (ekor) |
|-----------------------|---------------|---------------|-------------|
| (1) | (2) | (3) | (4) |
| 1. KEBON AYU | 982 | - | 5 |
| 2. GAPUK | 1.069 | - | 9 |
| 3. SUKA MAKMUR | 854 | 87 | 5 |
| 4. GERUNG UTARA | 295 | 68 | 10 |
| 5. DASAN GERES | 1.168 | 168 | 8 |
| 6. BELEKA | 134 | - | 2 |
| 7. DASAN TAPEN | 43 | 18 | 4 |
| 8. BANYU URIP | 1.431 | 187 | 6 |
| 9. BABUSSALAM | 1.167 | 138 | 4 |
| 10. TEMPOS | 991 | 566 | 10 |
| 11. GERUNG SELATAN | 614 | 37 | 8 |
| 12. MESANGGOK | 22 | - | 8 |
| 13. TAMAN AYU | 1.140 | - | 8 |
| 14. GIRI TEMBESI | 1.157 | - | - |
| Jumlah / Total | 11.067 | 1.269 | 87 |

Sumber : KCD Peternakan Kecamatan Gerung

TABEL 5. 11.**JUMLAH TERNAK KECIL DI KECAMATAN GERUNG
MENURUT JENIS KELAMIN DAN DESA**

TABLE

*Number of Goat, Sheep and Pig in Gerung Sub District by Village
2018*

| Desa | Kambing (ekor) | Domba (ekor) | Babi (ekor) |
|-----------------------|----------------|--------------|---------------|
| (1) | (2) | (3) | (4) |
| 1. KEBON AYU | 460 | - | - |
| 2. GAPUK | 460 | - | - |
| 3. SUKA MAKMUR | 660 | - | - |
| 4. GERUNG UTARA | 206 | - | 1064 |
| 5. DASAN GERES | 115 | - | - |
| 6. BELEKA | 15 | - | - |
| 7. DASAN TAPEN | 186 | - | 148 |
| 8. BANYU URIP | 1400 | - | 1608 |
| 9. BABUSSALAM | 212 | - | - |
| 10. TEMPOS | 1052 | - | 1664 |
| 11. GERUNG SELATAN | 286 | - | - |
| 12. MESANGGOK | 641 | - | - |
| 13. TAMAN AYU | 431 | - | 4632 |
| 14. GIRI TEMBESI | 260 | - | 1634 |
| Jumlah / Total | 6.384 | - | 10.750 |

Sumber : KCD Peternakan Kecamatan Gerung

**TABEL 5. 12. JUMLAH TERNAK UNGGAS DI KECAMATAN GERUNG
DIRINCI MENURUT DESA**
*Number of Poultry in Gerung Sub District by Village
2018*

| Desa | Ayam Ras Pedaging | Ayam Ras Petelur | Ayam Buras | Itik |
|-----------------------|----------------------|---------------------|---------------|---------------|
| (1) | (2) | (3) | (4) | (5) |
| 1. KEBON AYU | 10.150 | - | 16.150 | 700 |
| 2. GAPUK | 1.800 | - | 3.698 | 1.435 |
| 3. SUKA MAKMUR | - | - | 1.484 | 426 |
| 4. GERUNG UTARA | - | 20.600 | 8.651 | 1.670 |
| 5. DASAN GERES | 1.400 | - | 8.306 | 870 |
| 6. BELEKA | - | - | 318 | 206 |
| 7. DASAN TAPEN | 1.300 | - | 4.836 | 425 |
| 8. BANYU URIP | 1.600 | - | 8.546 | 1.187 |
| 9. BABUSSALAM | 1.400 | 300 | 1.652 | 425 |
| 10. TEMPOS | - | 20.600 | 8.651 | 1.670 |
| 11. GERUNG SELATAN | 950 | - | 3.568 | 229 |
| 12. MESANGGOK | - | - | 4.364 | 1.468 |
| 13. TAMAN AYU | - | - | 8.250 | 498 |
| 14. GIRI TEMBESI | 1.950 | - | 3.568 | 329 |
| Jumlah / Total | 20.550 | 41.500 | 82.042 | 11.538 |

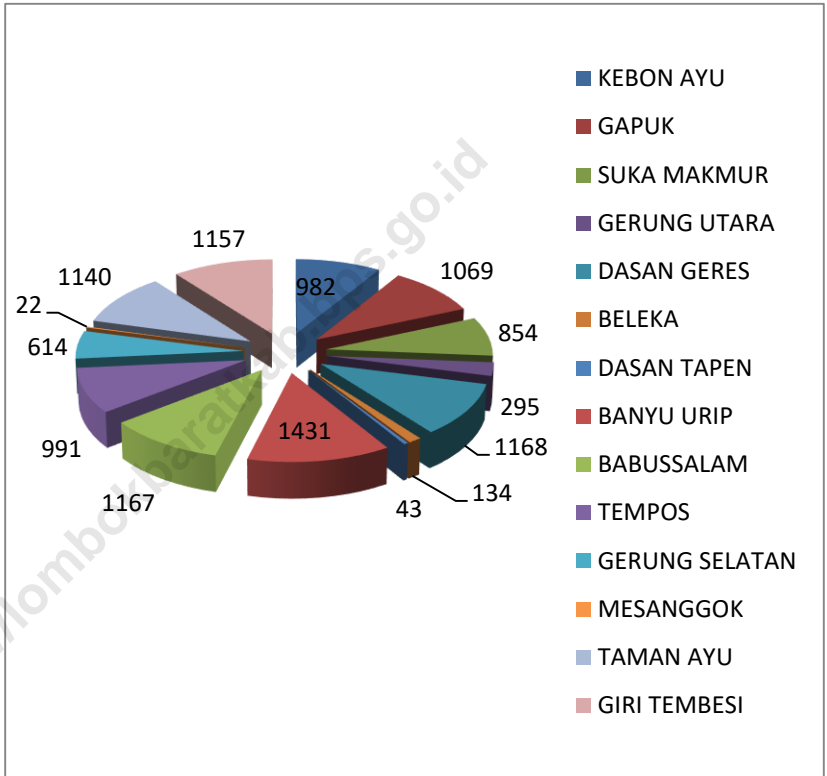
Sumber : KCD Peternakan Kecamatan Gerung

TABEL 5.12. LANJUTAN
TABLE Continued

| Desa | Angsa | Puyuh | Merpati | Lainnya |
|-----------------------|-------|-------|--------------|---------|
| (1) | (6) | (7) | (8) | (9) |
| 1. KEBON AYU | - | - | 250 | - |
| 2. GAPUK | - | - | 636 | - |
| 3. SUKA MAKMUR | - | - | 365 | - |
| 4. GERUNG UTARA | - | - | 685 | - |
| 5. DASAN GERES | - | - | 800 | - |
| 6. BELEKA | - | - | 80 | - |
| 7. DASAN TAPEN | - | - | 260 | - |
| 8. BANYU URIP | - | - | 468 | - |
| 9. BABUSSALAM | - | - | 160 | - |
| 10. TEMPOS | - | - | 685 | - |
| 11. GERUNG SELATAN | - | - | 565 | - |
| 12. MESANGGOK | - | - | 680 | - |
| 13. TAMAN AYU | - | - | 60 | - |
| 14. GIRI TEMBESI | - | - | 365 | - |
| Jumlah / Total | - | - | 6.059 | - |

Sumber : KCD Peternakan Kecamatan Gerung

GRAFIK 5.
JUMLAH TERNAK SAPI DI KECAMATAN GERUNG
Number of Cow in Gerung Sub District
2018



Sumber : KCD Peternakan Kecamatan Gerung

<https://lombokbakarkab.bps.go.id>

INDUSTRI
Industry

6

<https://lombokbaratkab.bps.go.id>

**BAB VI
INDUSTRI**

Salah satu sasaran dari pembangunan adalah menciptakan suatu perekonomian yang mandiri dan andal dengan bercirikan industri yang kokoh, kuat dan maju. Industri besar maupun industri sedang memang mulai dikembangkan di Kecamatan Gerung, namun industri kecil yang berkembang di Kecamatan ini mulai mengalami peningkatan.

Listrik merupakan sumber energi yang diperlukan bagi manusia. Selain sebagai salah satu sumber penerangan, listrik juga diperlukan untuk menunjang kegiatan sehari-hari. Namun sayangnya masih belum semua Desa di kecamatan ini dapat menikmati energi listrik. Jelasnya jabarkan dalam tabel-tabel berikut.

**CHAPTER VI
INDUSTRY**

One of the development target is creating a modern and independence economy and also reliable with strong and modern industry as a base as it cover. Big Industry or medium industry are developing and have started to generalized in Gerung Sub District. In progress, small scale industry instead started to develop rapidly.

Electricity are power source needed by human being. Other than as a source of light electricity is also needed to support daily activity. But unfortunately in Gerung Sub District, there are still sub villages that haven't been able to use electricity. More description are illustrated in this chapter.

<https://lombokbaratkab.bps.go.id>

**TABEL 6. 1. JUMLAH INDUSTRI RUMAH TANGGA, INDUSTRI BESAR DAN
 TABLE SEDANG DI KECAMATAN GERUNG MENURUT DESA**
*Number of Household Industry, Big Industry, and Medium Industry
 in Gerung Sub District by Village*
2018

| Desa | Industri Kerajinan Rumah Tangga | Industri Sedang | Industri Besar |
|-----------------------|---------------------------------------|--------------------|-------------------|
| (1) | (2) | (3) | (4) |
| 1. KEBON AYU | 145 | - | - |
| 2. GAPUK | 41 | - | - |
| 3. SUKA MAKMUR | 65 | - | - |
| 4. GERUNG UTARA | 3 | - | - |
| 5. DASAN GERES | 131 | - | - |
| 6. BELEKA | 14 | - | - |
| 7. DASAN TAPEN | 37 | - | - |
| 8. BANYU URIP | 56 | - | - |
| 9. BABUSSALAM | 334 | - | - |
| 10. TEMPOS | 56 | - | - |
| 11. GERUNG SELATAN | 31 | - | - |
| 12. MESANGGOK | 13 | - | - |
| 13. TAMANAYU | 27 | - | - |
| 14. GIRI TEMBESI | 66 | 1 | - |
| Jumlah / Total | 1.019 | 1 | - |

Sumber : Kantor Desa se-Kecamatan Gerung

**TABEL 6. 2. BANYAKNYA RUMAH TANGGA PENGGUNA LISTRIK PLN
DI KECAMATAN GERUNG MENURUT DESA**
Electricity Consumers in Gerung Sub District by Village
2018

| Desa | PLN | Non PLN | Jumlah |
|-----------------------|---------------|----------|---------------|
| (1) | (2) | (3) | (4) |
| 1. KEBON AYU | 2.215 | - | 2.215 |
| 2. GAPUK | 1.076 | - | 1.076 |
| 3. SUKA MAKMUR | 1.368 | - | 1.368 |
| 4. GERUNG UTARA | 1.760 | - | 1.760 |
| 5. DASAN GERES | 2.284 | - | 2.284 |
| 6. BELEKA | 2.062 | - | 2.062 |
| 7. DASAN TAPEN | 1.587 | - | 1.587 |
| 8. BANYU URIP | 1.655 | - | 1.655 |
| 9. BABUSSALAM | 2.298 | - | 2.298 |
| 10. TEMPOS | 1.380 | - | 1.380 |
| 11. GERUNG SELATAN | 2.170 | - | 2.170 |
| 12. MESANGGOK | 1.055 | - | 1.055 |
| 13. TAMANAYU | 1.985 | - | 1.985 |
| 14. GIRI TEMBESI | 1.364 | - | 1.364 |
| Jumlah / Total | 24.259 | - | 24.259 |

Sumber : Kantor Desa se-Kecamatan Gerung

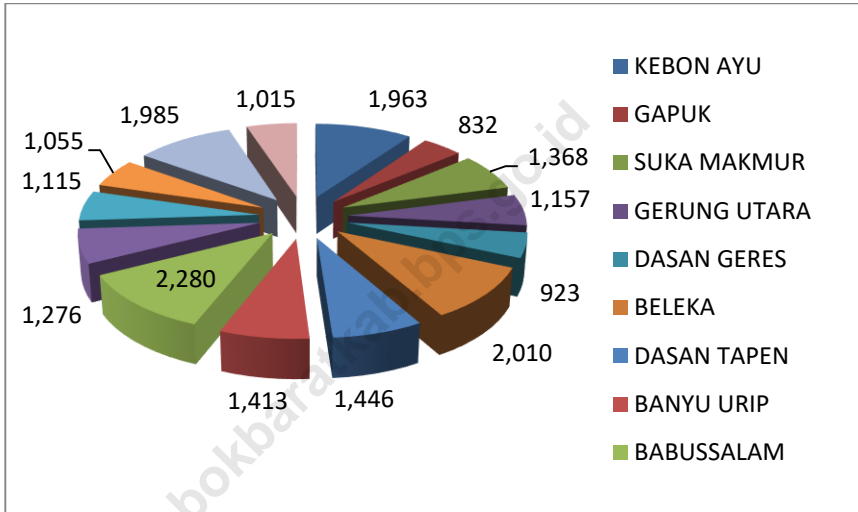
TABEL 6. 3.
TABLE

**BANYAKNYA RUMAH TANGGA YANG MENDAPAT
AIR BERSIH DI KECAMATAN GERUNG
MENURUT SUMBER AIR BERSIH DAN DESA**
*Number of Household with Access to Clean Water
in Gerung Sub District by Water Source and Village
2018*

| Desa | PAM | Sumur Bantuan Pemerintah | Sumur Swadaya Masyarakat | Sumur Pribadi |
|-----------------------|--------------|--------------------------------|--------------------------------|------------------|
| (1) | (2) | (3) | (4) | (5) |
| 1. KEBON AYU | 252 | - | - | 1.963 |
| 2. GAPUK | 244 | - | - | 832 |
| 3. SUKA MAKMUR | - | - | - | 1.368 |
| 4. GERUNG UTARA | 603 | - | - | 1.157 |
| 5. DASAN GERES | 1.361 | - | - | 923 |
| 6. BELEKA | 52 | - | - | 2.010 |
| 7. DASAN TAPEN | 141 | - | - | 1.446 |
| 8. BANYU URIP | 242 | - | - | 1.413 |
| 9. BABUSSALAM | 18 | - | - | 2.280 |
| 10. TEMPOS | 104 | - | - | 1.276 |
| 11. GERUNG SELATAN | 1.055 | - | - | 1.115 |
| 12. MESANGGOK | - | - | - | 1.055 |
| 13. TAMANAYU | - | - | - | 1.985 |
| 14. GIRI TEMBESI | 349 | - | - | 1.015 |
| Jumlah / Total | 4.421 | - | - | 19,838 |

Sumber : Kantor Desa se-Kecamatan Gerung

GRAFIK 6.
PENGGUNA SUMUR PRIBADI DI KECAMATAN GERUNG
Private Well in Gerung Sub District
2018



Sumber : Kantor Desa se-Kecamatan Gerung

PERHUBUNGAN

Transportations

7

<https://lombokprabab.bps.go.id>

<https://lombokbaratkab.bps.go.id>

**BAB VII
PERHUBUNGAN**

Sarana perhubungan yang memadai mutlak diperlukan demi kelancaran tidak hanya kegiatan perekonomian, namun juga sosial dan budaya. Sebagian besar sarana jalan yang ada di Kecamatan Gerung sudah diperkeras. Sepeda motor masih merupakan alat transportasi utama di Kecamatan ini.

Komunikasi juga merupakan sarana yang penting. Tanpa adanya komunikasi kemajuan akan sulit tercapai dan pembangunan akan tersendat. Sarana komunikasi yang paling mudah dalam menyampaikan informasi mengenai perkembangan yang terjadi di dunia adalah televisi. Selengkapnya dijelaskan dalam tabel-tabel berikut.

**CHAPTER VII
TRANSPORTATIONS**

Comfortable and sufficient transportations are needed to support not only economic activity, but also social and cultural behaviour. Most of road in Gerung Sub District are asphalt coated. Motorcycle is still the main transport used in this sub district.

Communication is also an important issue. Without communication, development and modernisation are hard to achieve and it will lead to stagnation. The most common and cheap media of communication is television. Television gives information and also news about the world. More about transportation and telecommunication in Labuapi Sub District are describe in this chapter.

TABEL 7. 1.
TABLE

**JUMLAH KENDARAAN BERMOTOR RODA DUA DAN
RODA EMPAT DI KECAMATAN GERUNG MENURUT DESA**
Motorcycle and Vehicle in Gerung Sub District by Village
2018

| Desa | Roda Dua | Roda Empat | Jumlah |
|-----------------------|--------------|------------|--------------|
| (1) | (2) | (3) | (4) |
| 1. KEBON AYU | 86 | 17 | 103 |
| 2. GAPUK | 87 | 17 | 104 |
| 3. SUKA MAKMUR | 44 | 10 | 54 |
| 4. GERUNG UTARA | 337 | 35 | 372 |
| 5. DASAN GERES | 79 | 17 | 96 |
| 6. BELEKA | 187 | 29 | 216 |
| 7. DASAN TAPEN | 42 | 17 | 59 |
| 8. BANYU URIP | 52 | 14 | 66 |
| 9. BABUSSALAM | 42 | 17 | 59 |
| 10. TEMPOS | 33 | 16 | 49 |
| 11. GERUNG SELATAN | 206 | 24 | 230 |
| 12. MESANGGOK | 51 | 18 | 69 |
| 13. TAMAN AYU | 68 | 19 | 87 |
| 14. GIRI TEMBESI | 41 | 18 | 59 |
| Jumlah / Total | 1.355 | 268 | 1.623 |

Sumber : Kantor Desa se-Kecamatan Gerung

**TABEL 7. 2. JUMLAH KENDARAAN BERMOTOR DI KECAMATAN GERUNG
MENURUT JENIS KENDARAAN DAN DESA**
*Motorized Transportation in Gerung Sub District
by Type of Transportation and Village
2018*

| Desa | Truk | Pick Up Box | Bus |
|-----------------------|-----------|-------------|----------|
| (1) | (3) | (4) | (5) |
| 1. KEBON AYU | 6 | 2 | - |
| 2. GAPUK | 4 | 4 | - |
| 3. SUKA MAKMUR | 2 | 2 | - |
| 4. GERUNG UTARA | 5 | 7 | - |
| 5. DASAN GERES | 2 | 6 | - |
| 6. BELEKA | 9 | 8 | - |
| 7. DASAN TAPEN | 2 | 5 | - |
| 8. BANYU URIP | 3 | 2 | - |
| 9. BABUSSALAM | 4 | 3 | - |
| 10. TEMPOS | 3 | 4 | - |
| 11. GERUNG SELATAN | 1 | 3 | - |
| 12. MESANGGOK | 1 | 6 | - |
| 13. TAMAN AYU | 6 | 4 | - |
| 14. GIRI TEMBESI | 5 | 3 | - |
| Jumlah / Total | 53 | 59 | - |

Sumber : Kantor Desa se-Kecamatan Gerung

TABEL 7. 2. LANJUTAN
TABLE Continued

| Desa | Minibus/ Mikro | Sedan | Statio n Wago n | Jeep |
|-----------------------|-------------------|----------|--------------------------|-----------|
| (1) | (6) | (7) | (8) | (9) |
| 1. KEBON AYU | 8 | - | - | 1 |
| 2. GAPUK | 9 | - | - | - |
| 3. SUKA MAKMUR | 6 | - | - | - |
| 4. GERUNG UTARA | 16 | 1 | - | 6 |
| 5. DASAN GERES | 8 | - | - | 1 |
| 6. BELEKA | 9 | 2 | 1 | - |
| 7. DASAN TAPEN | 7 | 3 | - | - |
| 8. BANYU URIP | 9 | - | - | - |
| 9. BABUSSALAM | 10 | - | - | - |
| 10. TEMPOS | 9 | - | - | - |
| 11. GERUNG SELATAN | 18 | 1 | - | 1 |
| 12. MESANGGOK | 9 | 2 | - | - |
| 13. TAMAN AYU | 8 | - | - | 1 |
| 14. GIRI TEMBESI | 10 | - | - | - |
| Jumlah / Total | 136 | 9 | 1 | 10 |

Sumber : Kantor Desa se-Kecamatan Gerung

TABEL 7. 3.
TABLE

**JUMLAH KENDARAAN TIDAK BERMOTOR
DI KECAMATAN GERUNG MENURUT DESA**
Traditional Transportation in Gerung by Village
2018

| Desa | Gerobak | Cidomo |
|-----------------------|----------------|---------------|
| (1) | (2) | (3) |
| 1. KEBON AYU | 12 | 8 |
| 2. GAPUK | 14 | 9 |
| 3. SUKA MAKMUR | - | 9 |
| 4. GERUNG UTARA | 15 | 30 |
| 5. DASAN GERES | 20 | 25 |
| 6. BELEKA | 26 | 4 |
| 7. DASAN TAPEN | - | 5 |
| 8. BANYU URIP | 9 | 10 |
| 9. BABUSSALAM | 7 | 4 |
| 10. TEMPOS | - | 8 |
| 11. GERUNG SELATAN | - | 14 |
| 12. MESANGGOK | 8 | 51 |
| 13. TAMAN AYU | 6 | 15 |
| 14. GIRI TEMBESI | 4 | 14 |
| Jumlah / Total | 121 | 206 |

Sumber : Kantor Desa se-Kecamatan Gerung

TABEL 7. 4.

TABLE

**JUMLAH ALAT KOMUNIKASI
DI KECAMATAN GERUNG MENURUT DESA**
Communication Gadget in Gerung Sub District by Village
2018

| Desa | Kantor Pos Pembantu | Pesawat Radio | Pesawat TV | Pesawat Telepon |
|-----------------------|---------------------------|------------------|---------------|--------------------|
| (1) | (2) | (3) | (4) | (5) |
| 1. KEBON AYU | - | 500 | 81 | - |
| 2. GAPIK | - | 350 | 67 | 7 |
| 3. SUKA MAKMUR | - | - | 105 | - |
| 4. GERUNG UTARA | 1 | 444 | 340 | 32 |
| 5. DASAN GERES | - | 543 | 171 | 26 |
| 6. BELEKA | - | 419 | 216 | 1 |
| 7. DASAN TAPEN | - | - | 210 | - |
| 8. BANYU URIP | - | 150 | 41 | - |
| 9. BABUSSALAM | - | 293 | 91 | - |
| 10. TEMPOS | - | - | 90 | - |
| 11. GERUNG | - | - | 301 | - |
| 12. MESANGGOK | - | - | 58 | - |
| 13. TAMAN AYU | - | - | 69 | - |
| 14. GIRI TEMBESI | - | - | 34 | - |
| Jumlah / Total | 1 | 2.699 | 1.874 | 66 |

Sumber : Kantor Desa se-Kecamatan Gerung

TABEL 7. 5.
TABLE

PANJANG JALAN DI KECAMATAN GERUNG
MENURUT JENIS JALAN DAN DESA
Road Length in Gerung Sub District by Type of Road and Village
2018

| Desa | Jalan Negar a (Km) | Jalan Propins i (Km) | Jalan Kabupa ten (Km) | Jalan Desa (Km) | Jumlah |
|-----------------------|--------------------------|----------------------------|--------------------------------|-----------------------|------------|
| (1) | (2) | (3) | (4) | (5) | (6) |
| 1. KEBON AYU | - | 1 | 6 | 5 | 12 |
| 2. GAPUK | - | - | 3 | 8 | 11 |
| 3. SUKA MAKMUR | - | - | 3 | 2 | 5 |
| 4. GERUNG UTARA | 4 | 4 | 2 | 8 | 18 |
| 5. DASAN GERES | - | - | 6 | 11 | 17 |
| 6. BELEKA | 2 | 2 | - | 7 | 11 |
| 7. DASAN TAPEN | - | - | 1 | 6 | 7 |
| 8. BANYU URIP | - | - | 5 | 6 | 11 |
| 9. BABUSSALAM | - | - | 4 | 7 | 11 |
| 10. TEMPOS | - | - | 2 | 9 | 11 |
| 11. GERUNG | 2 | - | 3 | 5 | 10 |
| 12. MESANGGOK | - | - | 2 | 4 | 6 |
| 13. TAMAN AYU | - | 2 | 2 | 6 | 10 |
| 14. GIRI TEMBESI | - | - | 2 | 3 | 5 |
| Jumlah / Total | 8 | 9 | 41 | 87 | 145 |

Sumber : Kantor Desa se-Kecamatan Gerung

TABEL 7. 6.

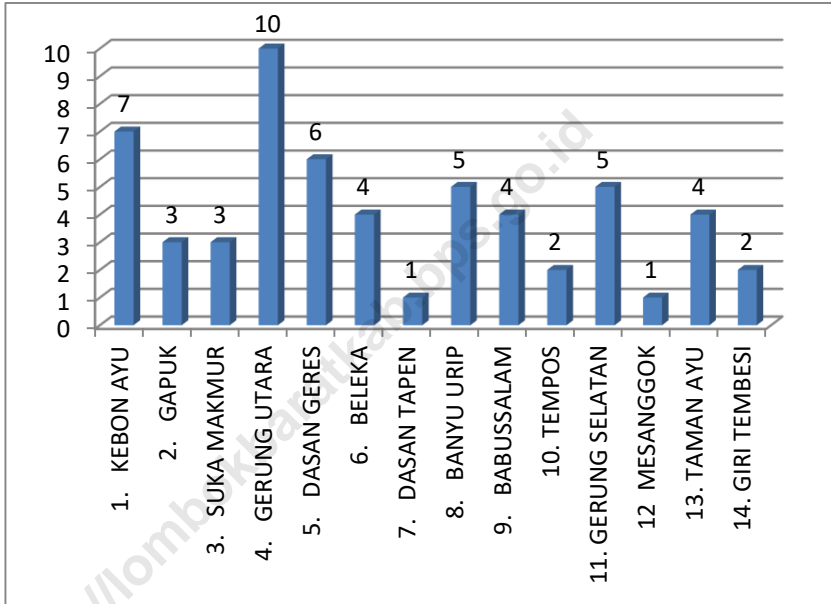
TABLE

**PANJANG JALAN DI KECAMATAN GERUNG
MENURUT KONDISI JALAN DAN DESA**
*Road Length of Gerung Sub District
by Condition of Road and Village*
2018

| Desa | Aspal | Diperkeras | Tanah | Jumlah |
|-----------------------|-----------|------------|-----------|------------|
| (1) | (2) | (3) | (4) | (5) |
| 1. KEBON AYU | 7 | 1 | 4 | 12 |
| 2. GAPUK | 3 | 2 | 6 | 11 |
| 3. SUKA MAKMUR | 3 | - | 2 | 5 |
| 4. GERUNG UTARA | 10 | 8 | - | 18 |
| 5. DASAN GERES | 6 | 6 | 5 | 17 |
| 6. BELEKA | 4 | 2 | 5 | 11 |
| 7. DASAN TAPEN | 1 | 2 | 4 | 7 |
| 8. BANYU URIP | 5 | 1 | 5 | 11 |
| 9. BABUSSALAM | 4 | 3 | 4 | 11 |
| 10. TEMPOS | 2 | 3 | 6 | 11 |
| 11. GERUNG SELATAN | 5 | 5 | - | 10 |
| 12. MESANGGOK | 1 | 1 | 4 | 6 |
| 13. TAMAN AYU | 4 | 1 | 5 | 10 |
| 14. GIRI TEMBESI | 2 | - | 3 | 5 |
| Jumlah / Total | 57 | 35 | 53 | 145 |

Sumber : Kantor Desa se-Kecamatan Gerung

GRAFIK 7.
PANJANG JALAN YANG TELAH DIASPAL DI KECAMATAN GERUNG
Asphalted Road Length in Gerung Sub District
2018



Sumber : Kantor Desa se-Kecamatan Gerung

KEUANGAN & HARGA

Finance & Prices

8

<https://lombokarabab.bps.go.id>

<https://lombokbaratkab.bps.go.id>

**BAB VIII
KEUANGAN DAN HARGA**

Sebagai suatu lembaga yang memegang peranan penting dalam roda perekonomian di masyarakat, lembaga keuangan diperlukan untuk menghimpun dana dan menyalurkannya kembali ke masyarakat sehingga aktivitas perekonomian dapat berkembang dengan iklim yang sehat. Selain menyajikan data mengenai jumlah lembaga keuangan di Kecamatan Gerung, bab ini juga menyajikan data mengenai perkembangan harga beberapa bahan pokok di pasaran per bulannya selama setahun.

Data yang disajikan diharapkan dapat memberikan gambaran mengenai kondisi keuangan dan harga-harga di Kecamatan Gerung selama Tahun 2016.

**CHAPTER VIII
FINANCE AND PRICES**

As an institution which hold crucial role in the society economy, financial institutions are a necessary to gather fund and investment from the society and to redistribute the fund back to the society so that economy can grow in a healthy condition. This chapter provide data about number of financial institution in Gerung Sub District and also provide several tables about prices growth of important goods in the market by month during the year.

The tables serve in this chapter could give description about the financial situation and prices growth in Gerung Sub District during 2016.

**TABEL 8. 1. BANYAKNYA LEMBAGA KEUANGAN DI KECAMATAN GERUNG
MENURUT JENIS LEMBAGA DAN DESA**
TABLE
Number of Financial Institution in Gerung Sub District by Village
2018

| Desa | Bank | LKP | Pegadaian |
|-----------------------|----------|----------|-----------|
| (1) | (2) | (3) | (4) |
| 1. KEBON AYU | - | - | 1 |
| 2. GAPUK | - | - | - |
| 3. SUKA MAKMUR | - | - | - |
| 4. GERUNG UTARA | 2 | - | 1 |
| 5. DASAN GERES | - | - | - |
| 6. BELEKA | - | - | - |
| 7. DASAN TAPEN | - | - | - |
| 8. BANYU URIP | - | - | - |
| 9. BABUSSALAM | - | - | - |
| 10. TEMPOS | - | - | - |
| 11. GERUNG SELATAN | 5 | 1 | - |
| 12. MESANGGOK | - | - | - |
| 13. TAMAN AYU | - | - | - |
| 14. GIRI TEMBESI | - | - | - |
| Jumlah / Total | 7 | 1 | 2 |

Sumber : Kantor Desa se-Kecamatan Gerung

TABEL 8. 2. PERKEMBANGAN HARGA SEMBILAN BAHAN POKOK DAN BAHAN STRATEGIS LAINNYA MENURUT BULAN DI KECAMATAN GERUNG
Monthly Price of Several Basic and Strategic Goods in Gerung Sub District
2018

| Bahan Kebutuhan | Satuan | Januari | Februari | Maret | April |
|------------------------------|--------|---------|----------|---------|---------|
| (1) | (2) | (3) | (4) | (5) | (6) |
| 1. Beras Ir 64 | Kg | 12.000 | 11.000 | 10.000 | 10.000 |
| 2. Tepung Terigu | Kg | 9.500 | 9.500 | 11.500 | 11.500 |
| 3. Gula Pasir | Kg | 13.000 | 13.000 | 12.500 | 12.500 |
| 4. Minyak Tanah | Liter | 15.000 | 14.000 | 14.000 | 14.000 |
| 5. Minyak Goreng | Kg | 14.000 | 14.000 | 14.000 | 14.500 |
| 6. Ikan Asin (Teri No 1) | Kg | 110.000 | 100.000 | 100.000 | 100.000 |
| 7. Garam Hancur | Kg | 1.500 | 1.500 | 1.500 | 1.500 |
| 8. Deterjen Rinso | 1 kg | 18.500 | 17.500 | 17.500 | 17.500 |
| 9. Tetoron "Kembang" | Meter | 17000 | 17.000 | 17.000 | 17.000 |
| 10. Tarif Dokter dengan Obat | kunj | 50.000 | 50.000 | 50.000 | 50.000 |
| 11. Semen Tiga Roda | Sak | 60.000 | 60.000 | 60.000 | 60.000 |
| 12. Emas 22 Karat | Gram | 520.000 | 550.000 | 536.000 | 544.900 |

Sumber : Badan Pusat Statistik Kabupaten Lombok Barat

TABEL 8. 2. LANJUTAN
TABLE Continued

| Bahan Kebutuhan | Satuan | Mei | Juni | Juli | Agustus |
|------------------------------|--------|---------|---------|---------|---------|
| (1) | (2) | (7) | (8) | (9) | (10) |
| 1. Beras Ir 64 | Kg | 10.000 | 10.000 | 10.000 | 10.000 |
| 2. Tepung Terigu | Kg | 11.500 | 10.000 | 10.000 | 9.500 |
| 3. Gula Pasir | Kg | 12.500 | 12.000 | 12.000 | 11.500 |
| 4. Minyak Tanah | Liter | 14.000 | 14.000 | 15.000 | 15.000 |
| 5. Minyak Goreng | Kg | 14.500 | 14.500 | 14.500 | 14.500 |
| 6. Ikan Asin (Teri No 1) | Kg | 120.000 | 120.000 | 120.000 | 125.000 |
| 7. Garam Hancur | Kg | 1.600 | 1.500 | 1.500 | 1.500 |
| 8. Deterjen Rinso | 1 kg | 17.500 | 17.500 | 18.000 | 18.000 |
| 9. Tetoron "Kembang" | Meter | 17.000 | 17.000 | 17.000 | 17.000 |
| 10. Tarif Dokter Dengan Obat | kunj | 50.000 | 50.000 | 50.000 | 50.000 |
| 11. Semen Tiga Roda | Sak | 60.000 | 62.000 | 62.000 | 62.000 |
| 12. Emas | Gram | 543.000 | 532.500 | 526.200 | 517.000 |

Sumber : Badan Pusat Statistik Kabupaten Lombok Barat

TABEL 8. 2. **LANJUTAN**
TABLE *Continued*

| Bahan Kebutuhan | Satuan | Septem ber | Oktober | Novem ber | Desem ber |
|------------------------------|--------|---------------|---------|--------------|--------------|
| (1) | (2) | (11) | (12) | (13) | (14) |
| 1. Beras Ir 64 | Kg | 10.000 | 10.500 | 11.000 | 11.000 |
| 2. Tepung Terigu | Kg | 9.500 | 9.500 | 9.500 | 9.500 |
| 3. Gula Pasir | Kg | 11.500 | 11.000 | 11.000 | 11.500 |
| 4. Minyak Tanah | Liter | 15.000 | 15.000 | 15.000 | 15.000 |
| 5. Minyak Goreng | Kg | 14.500 | 14.500 | 14.500 | 14.500 |
| 6. Ikan Asin (Teri No 1) | Kg | 125.000 | 125.000 | 125.000 | 125.000 |
| 7. Garam Hancur | Kg | 1.500 | 1.500 | 1.500 | 1.500 |
| 8. Deterjen Rinso | 1kg | 18.000 | 18.000 | 18.000 | 18.000 |
| 9. Tetoron "Kembang" | Meter | 17.000 | 17.000 | 17.000 | 17.000 |
| 10. Tarif Dokter dengan obat | Kunj | 50.000 | 50.000 | 50.000 | 50.000 |
| 11. Semen Tiga Roda | Sak | 62.500 | 62.500 | 60.000 | 60.000 |
| 12. Emas 22 Karat | Gram | 523.500 | 547.050 | 535.800 | 535.500 |

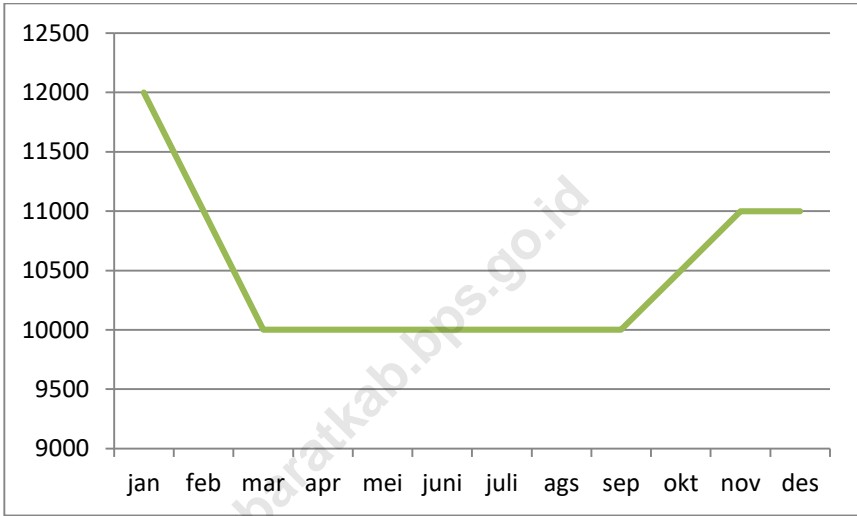
Sumber : Badan Pusat Statistik Kabupaten Lombok Barat

**TABEL 8. 3. PERKEMBANGAN HARGA BEBERAPA SAYUR MAYUR
DI KECAMATAN SEKOTONG**
*TABLE Monthly Price of Several Vegetables in Sekotong Sub District by Village
2018*

| Komoditas | Satuan | Januari | Februari | Maret | April |
|----------------------|--------|---------|----------|--------|--------|
| (1) | (2) | (11) | (12) | (13) | (14) |
| 1. KANGKUNG | Kg | 8.000 | 7.000 | 6.000 | 6.000 |
| 2. BAYAM | Kg | 6.000 | 6.000 | 6.000 | 6.000 |
| 3. KACANG PANJANG | Kg | 9.000 | 8.000 | 9.000 | 9.000 |
| 4. KENTANG SEDANG | Kg | 19.000 | 18.000 | 16.000 | 16.000 |
| 5. CABAI MERAH BESAR | Kg | 30.000 | 12.000 | 35.000 | 45.000 |
| 6. CABAI RAWIT | Kg | 35.000 | 65.000 | 70.000 | 55.000 |
| 7. TOMAT SAYUR | Kg | 8.000 | 11.000 | 8.000 | 12.000 |
| 8. TERUNG PANJANG | Kg | 6.000 | 7.000 | 7.000 | 7.000 |
| 9. BAWANG MERAH | Kg | 18.000 | 18.000 | 18.000 | 35.000 |
| 10. BAWANG PUTIH | Kg | 17.000 | 27.000 | 24.000 | 37.000 |

Sumber : Badan Pusat Statistik Kabupaten Lombok Barat

GRAFIK 8.
PERKEMBANGAN HARGA BERAS DI KECAMATAN GERUNG
Monthly Price of Hulled Rice in Gerung Sub District
2018



Sumber : Badan Pusat Statistik Kabupaten Lombok Barat



Sensus
Penduduk
2020

DATA

MENCERDASKAN BANGSA

— *Enlighten The Nation* —

<https://lombokbaratkab.bps.go.id>



**BADAN PUSAT STATISTIK
KABUPATEN LOMBOK BARAT**
Statistics of Lombok Barat Regency
Jl. Sukarno Hatta, Giri Menang, Gerung
Homepage: <https://lombokbaratkab.bps.go.id>
E-mail: bps5201@bps.go.id

