

Katalog:8303001.53

STATISTIK ANGKUTAN UDARA PROVINSI NUSA TENGGARA TIMUR 2018



**BADAN PUSAT STATISTIKPROVINSI
NUSA TENGGARA TIMUR**

STATISTIK ANGKUTAN UDARA PROVINSI NUSA TENGGARA TIMUR 2018



STATISTIK ANGKUTAN UDARA

PROVINSI NUSA TENGGARA TIMUR 2018

ISSN : 2460-6200

Katalog : 8303001.53

Nomor Publikasi : 53540.1905

Ukuran Buku : 21,59 cm x 16,51 cm

Jumlah Halaman : x + 22

Naskah : Bidang Statistik Distribusi

Penyunting : Bidang Statistik Distribusi

Gambar Kulit : Bidang Statistik Distribusi

Diterbitkan Oleh : ©Badan Pusat Statistik Provinsi Nusa Tenggara Timur

Dicetak Oleh : Badan Pusat Statistik Provinsi Nusa Tenggara Timur

**DILARANG MENGUMUMKAN, MENDISTRIBUSIKAN, MENGOMUNIKASIKAN, DAN/
ATAU MENGGANDAKAN SEBAGIAN ATAU SELURUH ISI BUKU UNTUK TUJUAN
KOMERSIAL TANPA IZIN DARI BADAN PUSAT STATISTIK**

STATISTIK ANGKUTAN UDARA PROVINSI NUSA TENGGARA TIMUR 2018

Tim Penyusun:

Pengarah : Maritje Pattiwaellapia, SE, M.Si

Koordinator : Demarce M. Sabuna, SST, SE, M.Si

Penyunting : Abdul Azis, SST

Penyusun : Christiayu Natalia, SST

Pengolah data : Anarela Mendonca, A.Md



<https://ntt.bps.go.id>

KATA PENGANTAR

Publikasi Statistik Angkutan Udara Provinsi Nusa Tenggara Timur Tahun 2018 ini merupakan publikasi tahunan dari hasil pengolahan data statistik angkutan udara oleh BPS Provinsi Nusa Tenggara Timur. Sumber data adalah semua bandar udara yang ada di NTT yang secara rutin mengirimkan laporan kunjungan pesawat, penumpang maupun barang yang melalui bandar udara.

Publikasi ini diharapkan dapat membantu para konsumen data melihat potret Provinsi Nusa Tenggara Timur dalam perspektif lalu lintas angkutan udara yang informasinya disajikan perbulan.

Ucapan terima kasih dan penghargaan yang tulus kami sampaikan kepada semua pihak atas segala bantuannya dalam memberikan data secara teratur dan lancar, sehingga publikasi ini dapat diterbitkan.

Akhirnya kritik maupun saran yang bersifat konstruktif sangat kami harapkan, demi perbaikan di masa yang akan datang.

Kupang, Agustus 2019
Kepala Badan Pusat Statistik
Provinsi Nusa Tenggara Timur



Maritje Pattiwaellapia



DAFTAR ISI

KATA PENGANTAR	v
DAFTAR ISI	vii
DAFTAR TABEL	viii
DAFTAR GAMBAR	ix
DAFTAR LAMPIRAN	17
A. PENDAHULUAN	3
B. RUANG LINGKUP DAN SUMBER DATA	8
C. ULASAN	8
1. Frekuensi Kunjungan Pesawat Menurut Bandar Udara	8
2. Frekuensi Kunjungan Pesawat Menurut Bulan	11
3. Frekuensi Kunjungan Penumpang Menurut Bandar Udara	13
4. Arus Kunjungan Penumpang Menurut Bulan	15
LAMPIRAN	1

DAFTAR TABEL

No.	Judul Tabel	Hal
1	Nama Bandar Udara dan Maskapai yang Melayani Penerbangan di NTT Menurut Kabupaten dan Rute yang Dilayani, Tahun 2018	7
2	Frekuensi Kunjungan Pesawat Menurut Pelabuhan Udara di Provinsi Nusa Tenggara Timur, Tahun 2014-2018	9
3	Frekuensi Kunjungan Pesawat di Provinsi Nusa Tenggara Timur Menurut Bulan, Tahun 2014-2018	12
4	Jumlah Penumpang Pesawat Menurut Pelabuhan Udara di Provinsi Nusa Tenggara Timur, Tahun 2015-2018	13
5	Jumlah Penumpang Pesawat di Provinsi Nusa Tenggara Timur Menurut Bulan, Tahun 2015-2018	17

DAFTAR GAMBAR

No.	Judul	Hal
1	Persentase Kunjungan Pesawat di Seluruh Bandar Udara di Provinsi NTT, Tahun 2018	10
2	Jumlah Penumpang yang Berangkat dari Bandar Udara Eltari dan Bandar Udara Lainnya, Tahun 2014 - 2018	14
3	Jumlah Penumpang yang Berangkat Menurut Bulan di Provinsi NTT, Tahun 2014 - 2018	15

DAFTAR LAMPIRAN

No.	Judul	Hal
Tabel 6	Volume Bongkar Muat Bagasi Pesawat Menurut Pelabuhan Udara, Tahun 2015-2018	19
Tabel 7	Volume Bongkar Muat Bagasi Pesawat Menurut Bulan, Tahun 2015-2018	20
Tabel 8	Volume Bongkar Muat Barang Menurut Pelabuhan Udara, Tahun 2015-2018	21
Tabel 9	Volume Bongkar Muat Paket Pos Menurut Pelabuhan Udara, Tahun 2015-2018	22

Statistik Angkutan Udara

NUSA TENGGARA TIMUR 2018

KUNJUNGAN PESAWAT:

35.137

PESAWAT

PALING BANYAK TERDAPAT DI:

15.012

ELTARI

5.050

KOMODO

2.737

H.AROEBOE
SMAN

KUNJUNGAN PENUMPANG:

2,01 juta

PENUMPANG

PALING BANYAK TERDAPAT DI:

1,04 juta

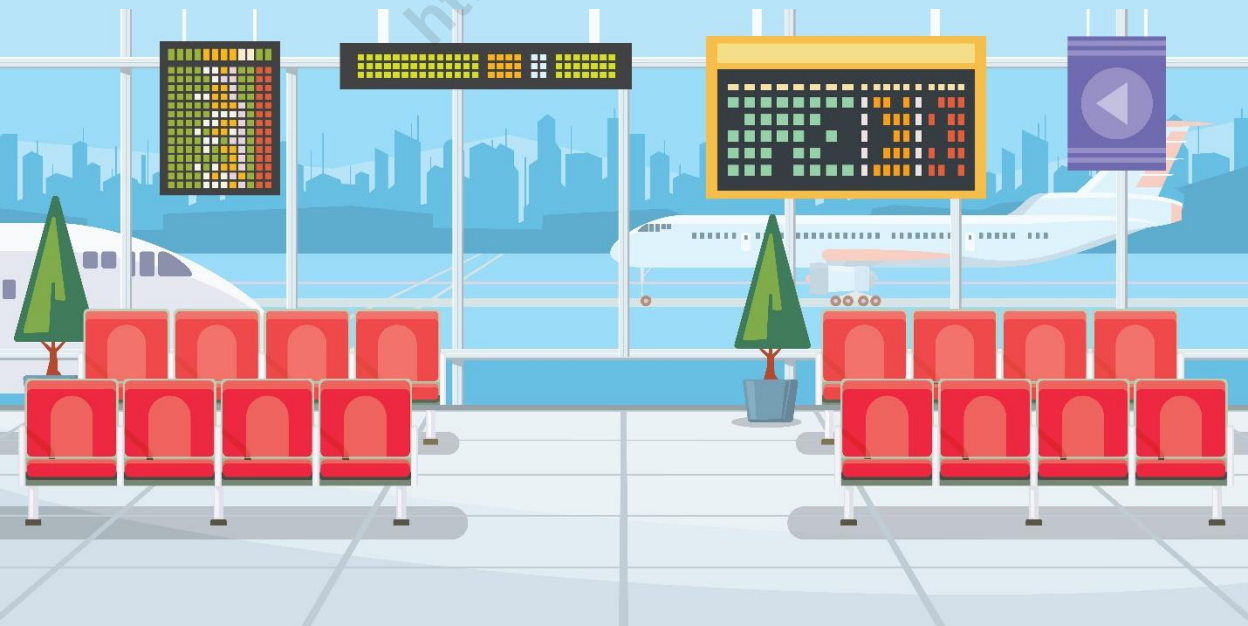
ELTARI

0,29 juta

KOMODO

0,13 juta

TAMBOLAKA



<https://ntt.bps.go.id>

A. PENDAHULUAN

Era teknologi dan modernisasi yang semakin terbuka telah menjadikan dunia menjadi terintegrasi dalam suatu rantai kepentingan baik dalam hal transportasi maupun distribusi kegiatan ekonomi yang semuanya menuntut kecepatan mobilitas dan kemudahan akses. Hal ini merupakan stimulus bagi meningkatnya peran utama angkutan udara sebagai salah satu penghubung segala bentuk interaksi global tersebut. Sehingga tak terbantahkan bahwa sistem angkutan udara modern adalah bagian integral dari sektor transportasi multi-moda suatu wilayah. Penerbangan merupakan unsur strategis yang diharapkan berkembang cepat dan dinamis di garda depan teknologi dalam mendukung pembangunan.

Dalam aspek ekonomi, sosial dan budaya, angkutan udara memberikan kontribusi yang cukup besar dalam aspek transportasi, pengembangan ekonomi daerah, pertumbuhan pariwisata dan ketenagakerjaan. Oleh karenanya, infrastruktur penerbangan menjadi sangat penting, setinggi apa pun tingkat pembangunan suatu wilayah, sebagaimana dijelaskan berikut:

- ❖ Wilayah maju membutuhkannya untuk memungkinkan perpindahan penumpang dan barang untuk melanjutkan kegiatan ekonomi dalam tingkat yang lebih tinggi.
- ❖ Wilayah semi-maju membutuhkannya untuk mengembangkan perekonomian dan meningkatkan stabilitas ekonomi.

- ❖ Wilayah kurang maju membutuhkannya untuk mengakses daerah terpencil dalam memasok bantuan dan kebutuhan pembangunan yang sangat diperlukan.

Selain manfaat terkait dengan lapangan pekerjaan, terdapat sejumlah manfaat ekonomi makro dan mikro serta manfaat sosial yang terkait dengan jasa layanan udara. Manfaat tersebut meliputi:

- a. Peningkatan efisiensi usaha melalui ketersediaan koneksi yang lebih mudah (tepat waktu, sering, lebih cepat) antara Indonesia dan wilayah perdagangan utama, yang pada gilirannya menjadikan negara tersebut lokasi yang lebih menarik bagi investasi asing langsung.
- b. Penurunan biaya perjalanan keseluruhan (biaya perjalanan keseluruhan tidak hanya memperhitungkan harga tiket, tetapi juga berapa lama waktu perjalanan yang diperlukan, dan biaya-biaya terkait).
- c. Manfaat bagi pariwisata sebuah negara (*inbound tourism*), termasuk masa tinggal yang lebih lama, pembelanjaan yang meningkat, serta jumlah wisatawan yang lebih besar.
- d. Kemudahan untuk pulang mengunjungi keluarga dan kerabat (sebuah manfaat penting bagi buruh migran dan perantau yang menetap secara lebih permanen).

Provinsi Nusa Tenggara Timur yang terus berkembang memiliki peluang besar dalam hal angkutan udara baik untuk tujuan bisnis maupun wisata. Seiring dengan terus meningkatnya permintaan akan kebutuhan angkutan udara, jumlah maskapai dan pesawat udara yang hadir di bandar-bandar udara tanah flobamora pun semakin bertambah belakangan ini. Hal ini tentunya semakin

menambah kompleksitas dari perencanaan pembangunan jangka menengah dan jangka panjang yang diharapkan meningkat secara berkelanjutan.

Dalam kegiatan transportasi udara, bandar udara merupakan prasarana yang berfungsi sebagai simpul dalam jaringan transportasi udara dan sesuai hierarkinya berfungsi sebagai pintu gerbang kegiatan perekonomian nasional dan internasional serta sebagai tempat alih moda transportasi.

Saat ini Nusa Tenggara Timur terdiri dari 21 kabupaten dan 1 kota serta memiliki 14 bandar udara yang memiliki konektivitas penerbangan antar wilayah di dalam daerah NTT maupun ke luar daerah seperti ke Pulau Jawa, Bali dan Sulawesi. Selain itu juga ada sekitar 9 (sembilan) maskapai penerbangan yang melayani rute dari ke luar wilayah NTT.

Beberapa penerbangan berdasarkan maskapai dari dan ke NTT diantaranya sebagai berikut:

1. TransNusa
2. Lion Air
3. Batik Air
4. Sriwijaya Air
5. Garuda Indonesia
6. Citilink
7. Wings Air
8. NAM Air
9. Susi Air

Hingga saat ini dari 22 kabupaten/kota yang ada di Nusa Tenggara Timur, 14 diantaranya telah memiliki bandar udara. Delapan kabupaten yang belum memiliki Bandar udara adalah Kabupaten Kupang, Timor Tengah Utara, Timor Tengah Selatan, Nagekeo, Sumba Barat, Sumba Tengah, Manggarai Timur, dan Malaka. Dari sisi manfaat, kedelapan kabupaten tersebut belum terlalu membutuhkan pelayanan angkutan udara karena bisa menggunakan sarana angkutan darat, disamping juga bisa memanfaatkan bandar udara terdekat (Bandar Udara Eltari-Kupang, A. A. Bere Talo-Belu, Tureleleo-Ngada, H.Aroeboesman-Ende, Tambolaka-Sumba Barat Daya, dan Frans Sales Lega-Manggarai).

Tabel 1. Nama Bandar Udara dan Maskapai yang Melayani Penerbangan di NTT menurut Kabupaten dan Rute yang Dilayani, Tahun 2018

No	Kabupaten/Kota	Nama Bandar Udara	Maskapai penerbangan yang melayani	
			Nama	Rute yang bisa dilayani
(1)	(2)	(3)	(4)	(5)
1	Sumba Barat	-	-	-
2	Sumba Timur	Umbu Mehang Kunda	Wings Air, NAM Air	KOE-WGP-DPS
3	Kupang	-	-	-
4	TTS	-	-	-
5	TTU	-	-	-
6	Belu	A. A. Bere Talo	Wings Air, Susi Air	KOE-ABU
7	Alor	Mali	Wings Air	KOE-ARD
8	Lembata	Wunopito	Wings Air, Susi Air	KOE-LWE
9	Flores Timur	Gewayantana	Wings Air	KOE-LKA
10	Sikka	Frans Seda	Wings Air, NAM Air	KOE-MOF-DPS-KDI
11	Ende	H. Aroeboesman	Garuda Indonesia, NAM Air, Wings Air	KOE-ENE-DPS
12	Ngada	Toreleleo/Soa	TransNusa	KOE-BJW
13	Manggarai	Frans Sales Lega	TransNusa	KOE-RTG-DPS
14	Rote Ndao	Lekunik	Wings Air	KOE-RTI-ARD
15	Manggarai Barat	Komodo	Garuda Indonesia, NAM Air, Wings Air	KOE-ENE-LBJ-DPS-CGK
16	Sumba Barat Daya	Tambolaka	Garuda Indonesia, Wings Air, NAM Air	KOE-TMC-ENE-DPS
17	Sumba Tengah	-	-	-
18	Nagekeo	-	-	-
19	Manggarai Timur	-	-	-
20	Sabu Raijua	Terdamu	Susi Air	KOE-SAU-ENE
21	Malaka	-	-	-
22	Kota Kupang	El Tari	Garuda Indonesia, Lion Air, Batik Air, Sriwijaya Air, Wings Air, Citilink, NAM Air, TransNusa, Susi Air	KOE-RTI-SAU-ABU-ARD-LWE-LKA-MOF-ENE-BJW-RTG-LBJ-WGP-TMC-KDI-LOP-DPS-SUB-CGK

B. RUANG LINGKUP DAN SUMBER DATA

Pengumpulan data angkutan udara tahun 2018 dilakukan melalui kegiatan rutin bulanan pada seluruh bandara yang terdapat di Provinsi NTT. Data yang dikumpulkan meliputi lalu lintas pesawat, penumpang, bagasi, barang dan pos/paket.

C. ULASAN

1. Frekuensi Kunjungan Pesawat menurut Bandar Udara

Dalam lima tahun terakhir, frekuensi kunjungan pesawat di seluruh bandar udara yang ada di Provinsi Nusa Tenggara Timur mengalami peningkatan. Pada tahun 2018 total kunjungan pesawat ke Provinsi Nusa Tenggara Timur sebanyak 35.137 kali kunjungan pesawat, sementara pada tahun 2017 total kunjungan pesawat sebanyak 30.722 kali kunjungan pesawat. Frekuensi kunjungan pesawat yang mengalami peningkatan dari tahun ke tahun mengindikasikan makin tingginya tingkat aktivitas yang terjadi di Bandar udara serta makin tingginya tingkat utilisasi fasilitas Bandar udara tersebut.

Tabel 2. Frekuensi Kunjungan Pesawat Menurut Pelabuhan Udara
di Provinsi Nusa Tenggara Timur, Tahun 2014 – 2018

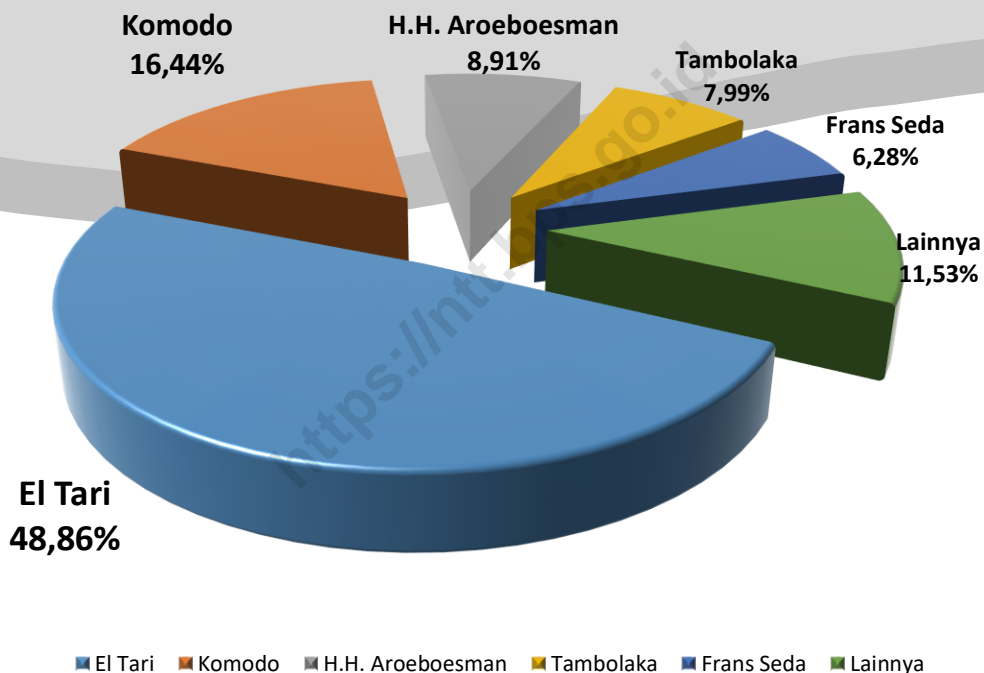
(unit)

NO	PELABUHAN UDARA	TAHUN				
		2014	2015	2016	2017	2018
(1)	(2)	(3)	(4)	(5)	(6)	(7)
1	Tambolaka - Sumba Barat Daya	1 329	1 115	1 189	2 050	2 454
2	Umbu Mehang Kunda - Sumba Timur	1 118	1 167	1 478	1 477	1 689
3	Terdamu - Sabu Raijua	840	867	744	552	672
4	A. A. Bere Talo - Belu	348	366	744	833	1 069
5	Mali – Alor	727	764	1 096	1 245	894
6	Wunopito – Lembata	551	624	560	541	451
7	Gewayantana – Flores Timur	344	580	657	749	926
8	Frans Seda – Sikka	1 413	1 280	1 932	1 618	1 928
9	H. Aroeboesman – Ende	2 388	2 261	2 627	2 555	2 737
10	Toreleleo - Ngada	335	912	1 055	1 073	1 147
11	Frans Sales Lega – Manggarai	380	499	387	321	424
12	Lekunik – Rote Ndao	186	286	379	498	684
13	Komodo – Manggarai Barat	2 945	3 043	3 636	3 899	5 050
14	Eltari – Kota Kupang	10 256	9 272	12 416	13 311	15 012
JUMLAH		22 176	24 732	28 900	30 722	35 137

Secara umum, peningkatan frekuensi kunjungan pesawat, terjadi pada hampir seluruh Bandar udara yang terdapat di Provinsi Nusa Tenggara Timur. Pada tahun 2018 frekuensi kunjungan pesawat masih didominasi oleh Bandar udara Eltari-Kupang sebagai Bandar udara terbesar yang terletak di ibukota Provinsi Nusa Tenggara Timur. Sementara itu, frekuensi kunjungan pesawat terendah terdapat di Bandar Udara Frans Sales Lega-Manggarai. Rendahnya frekuensi tersebut

disebabkan oleh kondisi geografis Kabupaten Manggarai, yang menyebabkan aktivitas penerbangan sangat bergantung pada musim dan kondisi cuaca.

Gambar 1. Persentase Kunjungan Pesawat di Seluruh Bandar Udara di Provinsi NTT, Tahun 2018



Secara persentase terdapat 5 (lima) besar Bandar udara dengan frekuensi kunjungan pesawat terbesar pada tahun 2018. Kelima bandar udara tersebut secara berurutan adalah: Eltari-Kota Kupang (48,86 persen); Komodo-Manggarai Barat (16,64 persen); H. Hasan Aroebusman-Ende (8,91 persen); Tambolaka – Sumba Barat Daya (7,99 persen); dan Frans Seda-Sikka (6,28 persen).

Jika membandingkan frekuensi kunjungan pesawat selama tahun 2014 hingga 2018 terdapat 2 (dua) bandar udara dengan kunjungan pesawat yang memiliki kecenderungan terus mengalami meningkat selama kurun 2014-2018; kedua bandar udara tersebut adalah: Komodo – Manggarai Barat; dan Tambolaka – Sumba Barat Daya. Peningkatan tersebut tidak terlepas dari semakin meningkatnya promosi pariwisata di Kabupaten Manggarai Barat dan Sumba Barat Daya, yang berdampak pula pada peningkatan aktivitas penerbangan dari dan ke wilayah tersebut.

2. Frekuensi Kunjungan Pesawat menurut Bulan

Selama 5 (lima) tahun terakhir rata-rata frekuensi kunjungan pesawat seluruh bandar udara di Provinsi Nusa Tenggara Timur berada diatas 2.400 kali kunjungan per bulan. Frekuensi kunjungan pesawat biasa terjadi perubahan signifikan dengan kecenderungan meningkat pada sekitar bulan Mei hingga Desember setiap tahun.

Frekuensi kunjungan pesawat meningkat pada bulan-bulan tersebut biasanya dipengaruhi oleh masa liburan panjang sekolah yang terjadi pada pertengahan tahun, adanya hari raya Idul Fitri dan bulan Desember merupakan puncak tingginya kunjungan pesawat karena musim liburan hari raya Natal dan akhir

tahun. Sedangkan pada bulan-bulan dimana secara musiman memiliki arus kunjungan dengan kecenderungan lebih rendah biasanya dipengaruhi oleh faktor cuaca yang kurang mendukung untuk melakukan aktivitas penerbangan.

Tabel 3. Frekuensi Kunjungan Pesawat di Provinsi Nusa Tenggara Timur
Menurut Bulan, Tahun 2014-2018

(unit)

No	Bulan	TAHUN				
		2014	2015	2016	2017	2018
(1)	(2)	(3)	(4)	(5)	(6)	(7)
1	Januari	1 939	1 739	2 082	2 523	3 004
2	Februari	1 419	1 627	1 850	2 078	2 638
3	Maret	1 603	1 988	2 290	2 385	3 052
4	April	1 792	1 958	2 514	2 365	2 978
5	Mei	1 887	2 084	2 393	2 528	2 957
6	Juni	2 018	2 040	2 402	2 482	2 828
7	Juli	1 954	2 134	2 527	2 555	2 953
8	Agustus	2 102	2 202	2 571	2 655	2 901
9	September	1 839	2 061	2 500	2 718	2 952
10	Oktober	1 857	2 323	2 578	2 776	3 047
11	November	1 784	2 280	2 460	2 733	2 880
12	Desember	1 982	2 296	2 733	2 924	2 947
JUMLAH		22 176	24 732	28 900	30 722	35 137

3. Arus Kunjungan Penumpang Menurut Bandar Udara

Tahun 2018, jumlah penumpang yang diberangkatkan dari seluruh bandar udara di Provinsi Nusa Tenggara Timur sebanyak 1.985.282 orang atau naik sebesar 17,89 persen dari tahun 2017, sedangkan penumpang yang datang mengalami kenaikan sebesar 16,70 persen menjadi sejumlah 2.011.277 orang.

Tabel 4. Jumlah Penumpang Pesawat Menurut Pelabuhan Udara di Provinsi Nusa Tenggara Timur, Tahun 2015-2018

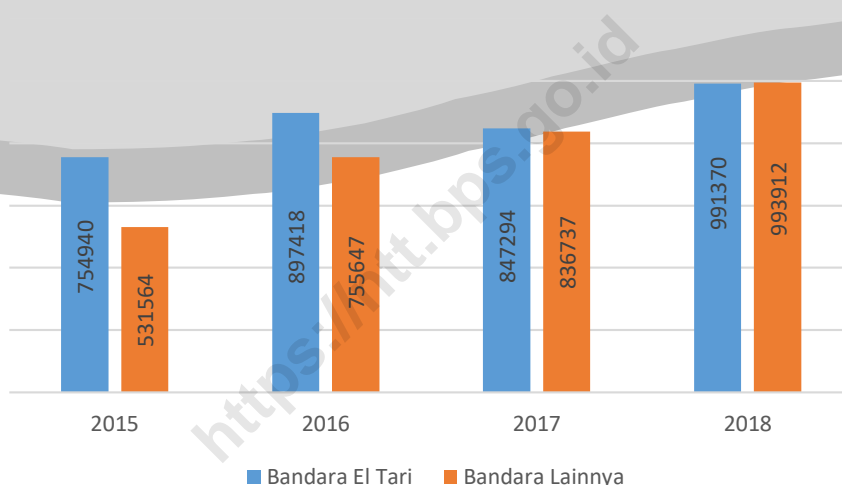
(orang)

BANDAR UDARA	BERANGKAT				DATANG			
	2015	2016	2017	2018	2015	2016	2017	2018
(1)	(2)	(3)	(4)	(5)	(6)	(7)	(8)	(9)
01. Tambolaka	66 964	78 331	96 970	122 152	64 048	75 755	93 018	125 315
02. Umbu Mehang Kunda	55 974	77 027	79 685	90 046	56 881	76 083	77 044	83 768
03. Terdamu	8 837	6 631	5 487	6 880	7 660	6 024	4 872	6 662
04. A. A. Bere Talo	11 146	37 936	41 321	51 842	11 425	36 773	41 668	50 804
05. Mali	33 401	51 197	57 789	53 202	34 150	50 804	57 482	52 702
06. Wunopito	12 253	13 101	13 827	14 752	11 932	12 843	13 572	15 459
07. Gewayantana	24 300	36 906	44 088	51 992	25 162	37 566	44 208	50 058
08. Frans Seda	68 548	108 988	90 837	109 719	72 464	107 493	93 264	101 879
09. H. Aroeboesman	77 046	91 389	100 945	105 881	74 066	97 094	100 670	106 707
10. Tureleleo	23 735	34 161	35 451	40 691	22 863	30 773	31 691	36 934
11. Frans Sales Lega	16 270	9 805	9 880	14 513	16 507	12 701	11 308	14 242
12. Lekunik	12 653	20 420	22 170	33 831	12 349	21 309	22 892	33 300
13. Komodo	120 437	189 755	238 287	298 411	112 851	174 404	217 922	291 778
14. Eltari	754 940	897 418	847 294	991 370	752 429	947 785	913 804	1 041 669
JUMLAH	1 286 504	1 653 065	1 684 031	1 985 282	1 274 787	1 687 407	1 723 415	2 011 277

Kontribusi terbesar kunjungan penumpang terdapat pada Bandar Udara El Tari Kupang, yang mencapai 51,79 persen dari seluruh penumpang yang datang di bandar udara se Nusa Tenggara Timur.

Gambar 2. Jumlah Penumpang yang Berangkat dari Bandar Udara Eltari dan Bandar Udara Lainnya, Tahun 2015 – 2018

(orang)



Sebagaimana arus kunjungan pesawat yang juga melayani penerbangan antar provinsi, terdapat pula 3 (tiga) bandar udara pada level kabupaten dengan arus kunjungan penumpang yang relatif lebih tinggi jika dibandingkan dengan bandar udara lainnya di Nusa Tenggara Timur pada tahun 2018. Bandar udara tersebut secara berurutan adalah: Bandar Udara Komodo – Manggarai Barat (berangkat 298.411 orang dan datang 291.778 orang dengan rata-rata kontribusi 14,51 persen terhadap kumulatif Nusa Tenggara Timur), Bandar Udara H.H.

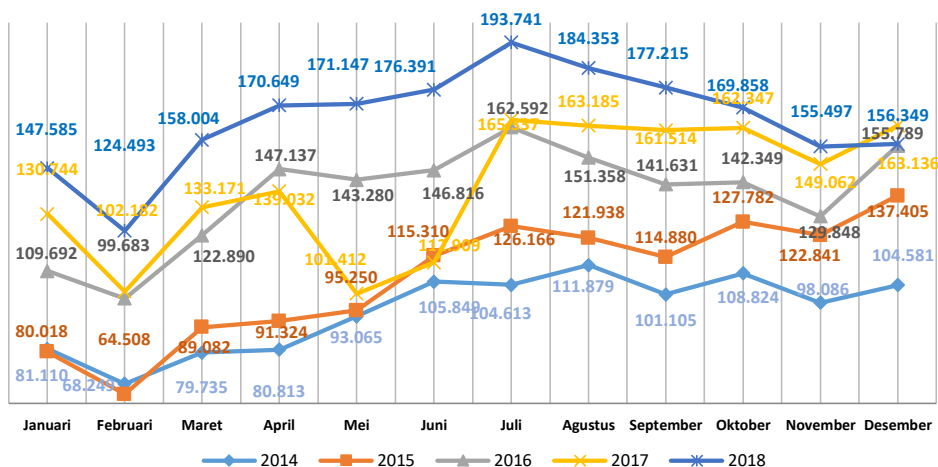
Aroebusman – Ende (berangkat 105.881 orang dan datang 106.707 orang dengan rata-rata kontribusi 5,30 persen terhadap kumulatif Nusa Tenggara Timur) dan Bandar Udara Tambolaka – Sumba Barat Daya (berangkat 122.152 orang dan datang 125.315 orang dengan rata-rata kontribusi 6,23 persen terhadap kumulatif Nusa Tenggara Timur).

4. Arus Kunjungan Penumpang Menurut Bulan

Jika dilihat kondisi arus kunjungan penumpang pesawat per bulan, mengikuti trend frekuensi kunjungan pesawat. Pada bulan-bulan dimana banyak terdapat hari libur jumlah penumpang yang datang maupun yang berangkat dari dan ke bandar-bandar udara di Provinsi Nusa Tenggara Timur mengalami peningkatan, sedang pada bulan-bulan dimana cuaca tidak mendukung aktivitas penerbangan, jumlah penumpang yang berangkat dan datang menurun.

Gambar 3. Jumlah Penumpang yang Berangkat Menurut Bulan
di Provinsi Nusa Tenggara Timur, Tahun 2014 – 2018

(orang)



Jika melihat arus kunjungan penumpang per bulan pada tahun 2018, jumlah penumpang yang berangkat dari bandar-bandar udara di Nusa Tenggara Timur berkisar antara 124.493 orang (Februari) sampai dengan 193.741 (Juli). Sedangkan jumlah penumpang yang datang di seluruh bandar udara di Nusa Tenggara Timur pada tahun 2018 berkisar antara 121.733 orang (Februari) dan 205.413 orang (Juli). Tingginya jumlah penumpang keberangkatan pada Juli 2018 disebabkan oleh adanya libur hari raya Idul Fitri dan libur sekolah.

<https://ntt.bps.go.id>

Tabel 5. Jumlah Penumpang Pesawat di Provinsi Nusa Tenggara Timur Menurut Bulan, Tahun 2015 – 2018

(orang)

BULAN	BERANGKAT				DATANG			
	2015	2016	2017	2018	2015	2016	2017	2018
(1)	(2)	(3)	(4)	(5)	(6)	(7)	(8)	(9)
1 Januari	80 018	109 692	130 744	147 585	75 397	105 584	133 922	141 304
2 Februari	64 508	99 683	102 182	124 493	63 884	97 451	103 172	121 733
3 Maret	89 082	122 890	133 171	158 004	86 834	122 144	133 668	155 520
4 April	91 324	147 137	139 032	170 649	90 911	144 052	137 490	168 693
5 Mei	95 250	143 280	101 412	171 147	94 030	145 375	99 911	172 900
6 Juni	115 310	146 816	112 909	176 391	110 685	143 666	106 227	172 878
7 Juli	126 166	162 592	165 337	193 741	122 469	167 050	179 712	205 413
8 Agustus	121 938	151 358	163 185	184 353	124 659	160 432	174 296	192 250
9 September	114 880	141 631	161 514	177 215	113 117	142 589	168 682	170 417
10 Oktober	127 782	142 349	162 347	169 858	129 899	149 820	164 460	175 137
11 November	122 841	129 848	149 062	155 497	125 022	136 919	150 521	161 616
12 Desember	137 405	155 789	163 136	156 349	137 880	172 325	171 354	173 416
JUMLAH	1 286 504	1 653 065	1 684 031	1 981 678	1 274 787	1 687 407	1 723 415	2 011 277

LAMPIRAN

Tabel 6. Volume Bongkar Muat Bagasi Pesawat Menurut Pelabuhan Udara, Tahun 2015–2018

(kg)

NO	PELABUHAN UDARA	BONGKAR				MUAT			
		2015	2016	2017	2018	2015	2016	2017	2018
(1)	(2)	(3)	(4)	(5)	(6)	(7)	(8)	(9)	(10)
1	Tambolaka	1 481 071	755 465	1 226 966	1 294 732	554 858	447 520	887 225	930 277
2	Umbu Mehang Kunda	1 047 381	681 184	6 516 937	734 428	411 900	542 152	629 955	618 448
3	Terdamu	48 305	36 978	35 521	44 158	52 718	40 961	33 524	46 246
4	A.A. Bere Tallo	61 841	163 777	297 209	320 025	58 039	148 141	238 783	288 247
5	Mali	280 978	368 125	457 154	298 160	245 324	327 920	366 426	290 327
6	Wunopito	95 309	94 427	133 990	102 343	76 051	75 959	85 265	79 303
7	Gewayantana	174 992	253 018	313 098	316 309	126 493	206 946	282 870	296 345
8	Frans Seda	592 221	905 473	1 037 402	881 003	615 512	904 571	903 797	858 328
9	H. Aroeboesman	649 137	810 765	970 113	821 204	601 030	732 993	767 785	754 326
10	Toreleleo/Soa	166 250	208 752	322 443	259 647	180 680	247 978	267 413	291 440
11	Frans Sales Lega	133 529	92 229	134 127	98 537	84 987	61 116	73 096	95 745
12	Lekunik	80 424	117 218	122 910	108 542	66 339	90 876	100 006	124 206
13	Komodo	1 062 077	1 696 207	2 416 014	2 494 801	1 083 090	1 835 626	2 062 651	2 694 160
14	El Tari	7 340 769	9 648 516	13 468 494	10 745 680	5 859 759	6 818 578	9 185 609	8 369 521
JUMLAH		13 214 284	15 832 314	27 452 378	18 519 569	10 106 780	12 481 337	15 884 405	15 736 919

Tabel 7. Volume Bongkar Muat Bagasi Pesawat Menurut Bulan, Tahun 2015– 2018

(kg)

NO	BULAN	BONGKAR				MUAT			
		2015	2016	2017	2018	2015	2016	2017	2018
(1)	(2)	(3)	(4)	(5)	(6)	(7)	(8)	(9)	(10)
1	Januari	675 098	882 289	1 281 845	1 330 596	606 144	805 239	1 044 846	1 124 169
2	Februari	580 869	781 718	1 029 781	1 126 089	492 103	639 374	748 311	911 435
3	Maret	779 381	1 135 204	1 189 113	1 452 966	692 742	1 063 049	992 882	1 136 512
4	April	827 299	1 334 137	1 152 657	1 341 543	666 374	1 004 714	884 925	1 340 925
5	Mei	907 058	1 323 002	6 355 847	1 550 012	752 895	1 019 409	736 266	1 290 636
6	Juni	1 055 286	1 417 895	988 145	1 747 524	914 650	1 085 366	780 665	1 495 371
7	Juli	1 163 783	1 675 243	1 828 800	2 058 153	1 122 021	1 314 091	1 445 130	1 650 673
8	Agustus	1 703 674	1 559 450	1 674 514	1 784 861	1 047 942	1 226 525	1 346 794	1 496 119
9	September	1 078 983	1 366 733	1 526 656	1 617 167	934 841	1 112 404	1 239 317	1 470 688
10	Oktober	2 086 283	1 436 420	1 665 654	1 557 729	945 458	1 085 551	1 275 968	1 318 811
11	November	1 055 314	1 267 920	1 460 653	1 439 585	890 077	955 365	1 108 419	1 185 566
12	Desember	1 301 256	1 652 123	1 702 180	1 513 344	951 533	1 170 250	1 176 843	1 316 014
JUMLAH		13 214 284	15 832 134	21 855 845	18 519 569	10 016 780	12 481 337	12 780 366	15 736 919

Tabel 8. Volume Bongkar Muat Barang Menurut Pelabuhan Udara, Tahun 2015–2018

(kg)

NO	PELABUHAN UDARA	BONGKAR				MUAT			
		2015	2016	2017	2018	2015	2016	2017	2018
(1)	(2)	(3)	(4)	(5)	(6)	(7)	(8)	(9)	(10)
1	Tambolaka	116 135	170 072	301 159	377 159	78 755	114 288	158 654	118 748
2	Umbu Mehang Kunda	400 699	416 037	480 648	437 595	53 869	35 069	56 393	58 449
3	Terdamu	15 251	12 082	4 065	6 281	8 499	7 412	1 254	1 476
4	A.A.Bere Tallo	6 022	67 003	-	-	5 910	62 296	-	-
5	Mali	65 346	66 439	95 588	85 520	19 363	18 365	56 427	17 643
6	Wunopito	6 956	14 340	33 677	44 409	2 376	3 570	5 792	15 974
7	Gewayantana	34 100	31 721	38 098	64 623	9 697	4 700	23 889	23 243
8	Frans Seda	396 758	397 472	280 410	283 163	216 795	271 003	214 559	227 003
9	H Aroebesman	151 094	220 752	110 005	137 050	35 676	98 184	25 692	35 939
10	Toreleleo/Soa	33 338	22 694	42 973	50 002	3 100	2 951	9 268	7 158
11	Frans Sales Lega	44 439	49 781	52 289	71 746	16 154	8 397	6 716	17 867
12	Lekunik	103	586	25 422	20 243	29	63	21 526	19 854
13	Komodo	297 205	416 777	596 090	617 787	62 628	147 476	287 063	194 496
14	EITari	2 977 909	3 145 102	3 536 109	3 952 175	1 887 394	2 129 291	2 236 806	3 054 917
JUMLAH		4 545 355	5 030 858	5 596 533	6 147 753	2 400 245	2 903 065	3 104 039	3 792 467

Tabel 9. Volume Bongkar Muat Paket Pos Menurut Pelabuhan Udara, Tahun 2015–2018

(kg)

NO	PELABUHAN UDARA	BONGKAR				MUAT			
		2015	2016	2017	2018	2015	2016	2017	2018
(1)	(2)	(3)	(4)	(5)	(6)	(7)	(8)	(9)	(10)
1	Tambolaka	-	-	-	673	-	1 870	1 797	817
2	Umbu Mehang Kunda	-	-	-	-	-	-	-	-
3	Terdamu	-	-	-	-	-	-	-	-
4	A.A.Bere Tallo	5 754	-	-	-	4 827	-	-	-
5	Mali	7 937	6 275	2 358	-	3 613	2 398	6 078	57
6	Wunopito	-	-	-	-	-	-	-	-
7	Gewayantana	426	146	-	-	1 910	26	-	-
8	Frans Seda	-	-	-	-	-	-	-	-
9	H.Aroeboesman	20 733	44 873	3 303	-	9 888	21 100	17 241	16 295
10	Toreleleo/Soa	-	-	-	-	-	-	-	-
11	Frans Sales Lega	-	-	-	-	-	-	-	-
12	Lekunik	-	-	-	92	-	-	-	319
13	Komodo	-	-	-	-	-	-	-	857
14	EITari	39 607	5 263	14 226	5 515	450	25	2 340	-
JUMLAH		45 136	56 557	19 887	6 280	20 688	25 419	27 456	18 345

DATA

MENCERDASKAN BANGSA

<https://inf.bps.go.id>



Badan Pusat Statistik
Provinsi Nusa Tenggara Timur

Jl. R. Suprpto No. 5, Kupang 85111 Telp. (0380)

826289, 821755, 833124 e-mail :

bps5300@bps.go.id

ISSN 2460-6200



9 772460 620005 >