

Katalog BPS : 1102001.7471030

STATISTIK DAERAH KECAMATAN KENDARI 2012



Badan Pusat Statistik Kota Kendari

**STATISTIK DAERAH
KECAMATAN KENDARI
2012**

<http://kendarikota.bps.go.id>

STATISTIK DAERAH KECAMATAN KENDARI 2012

No. Publikasi : 74715.1130
Katalog BPS : 1102001.7471030
Ukuran Buku : 17,6 cm X 25 cm
Jumlah Halaman : 22+ vhalaman

Naskah:

Seksi Neraca Wilayah dan Analisis Statistik

Gambar Kulit:

Seksi Neraca Wilayah dan Analisis Statistik

Diterbitkan Oleh:

Badan Pusat Statistik Kota Kendari

Boleh dikutip dengan menyebutkan sumbernya



S a m b u t a n



Publikasi **Statistik Kecamatan Kendari 2012** diterbitkan oleh Badan Pusat Statistik Kota Kendari berisi berbagai data dan informasi terpilih seputar Kecamatan Kendari yang dianalisis secara sederhana untuk membantu pengguna data memahami perkembangan pembangunan serta potensi yang ada di Kecamatan Kendari.

Publikasi Statistik Kecamatan Kendari 2012 diterbitkan untuk melengkapi publikasi-publikasi statistik yang sudah terbit secara rutin setiap tahun. Berbeda dengan publikasi-publikasi yang sudah ada, publikasi ini lebih menekankan pada analisis.

Materi yang disajikan dalam Statistik Kecamatan Kendari 2012 memuat berbagai informasi/indikator terpilih yang terkait dengan pembangunan di berbagai sektor di Kota Kendari dan diharapkan dapat menjadi bahan rujukan/kajian dalam perencanaan dan evaluasi kegiatan pembangunan.

Kritik dan saran konstruktif berbagai pihak kami harapkan untuk penyempurnaan penerbitan mendatang. Semoga publikasi ini mampu memenuhi tuntutan kebutuhan data statistik, baik oleh instansi/dinas pemerintah, swasta, kalangan akademisi maupun masyarakat luas.

KepalaBadanPusatStatistik
Kota Kendari

HasyurilHadini, SE



Kata Pengantar

Publikasi **Statistik Kecamatan Poasia 2012** ini adalah terbitan pertama dan akan dilanjutkan terus setiap tahunnya. Data yang disajikan member gambaran tentang keadaan geografis, iklim, ciri-ciri dan keadaan social ekonomi penduduk.

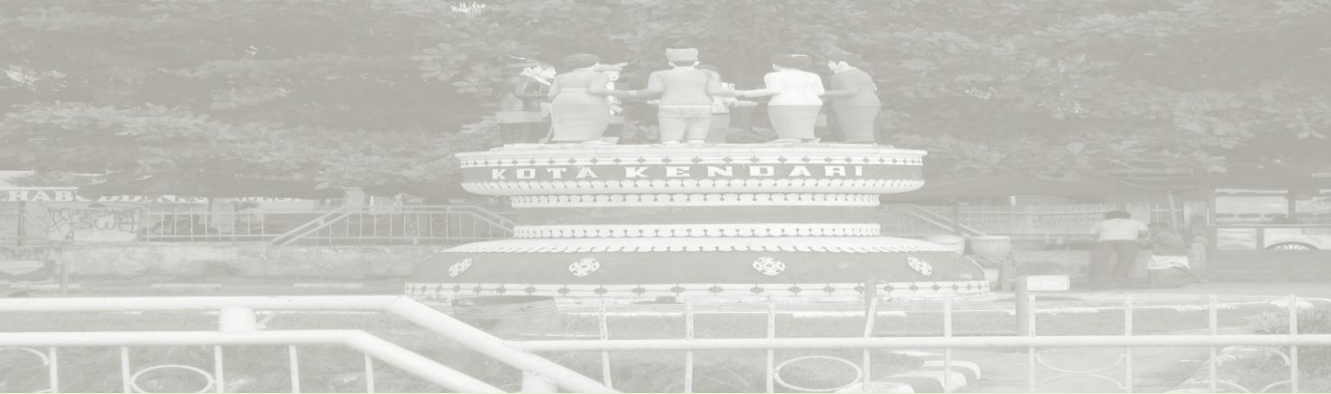
Untuk memudahkan pemakai data dalam membaca dan memahami data yang disajikan, maka pada setiap bab dan table yang disajikan disertai dengan penjelasan atau uraian serta penegasan tentang arti dan makna dari angka-angka yang ditampilkan dari berbagai bidang dan sektor.

Terwujudnya publikasi ini adalah berkat kerjasama dan bantuan dari berbagai pihak, kepada Bapak Camat Poasia, Dinas/Jawatan, Lurah dan semua pihak yang telah membantu dalam upaya penerbitan publikasi ini kami ucapkan terima kasih.

Walaupun publikasi ini telah disiapkan sebaik-baiknya, disadari bahwa masih terdapat kekurangan-kekurangan dan kesalahan-kesalahan yang mungkin terjadi. Untuk perbaikan publikasi ini, tanggapan dan saran-saran dari para pemakai data sangat diharapkan.

Korrdinator Statistik Kecamatan Poasia

Asrul Ashar Alimuddin



DAFTAR ISI

1. GeografidanIklim	1
2. Pemerintahan	2
3. Kependudukan	3
4. Pendidikan.....	4
5. Kesehatan	5
6. Pertanian	6
7. Energi	7
8. Industri	8
9. Hotel danRestoran	9
10. Keuangan Daerah	10
11. TabelLampiran	11

GEOGRAFI DAN IKLIM

Lebih Dari Tujuh Bulan Diguyur Hujan

Luas wilayah Kecamatan Kendari sebesar 5,98 persen dari total luas daratan Kota Kendari, mengalami hujan sebanyak 187 hari pada tahun 2011 dengan suhu udara minimum 26,2°C dan maksimum 32,4°C

1

Wilayah Kecamatan Kendari dengan ibukotanya Kandai secara geografis sebelah utara berbatasan dengan Kabupaten Konawe, sebelah selatan berbatasan dengan Kecamatan Abeli, sebelah timur berbatasan dengan Kabupaten Konawe, dan sebelah barat berbatasan dengan kecamatan Kendari Barat.

Luas wilayah daratan Kecamatan Kendari sebesar 15,689 km² atau 5,98 persen dari luas daratan Kota Kendari, Sulawesi Tenggara. Luas wilayah menurut Kelurahan sangat beragam, Kelurahan Mangga Dua merupakan wilayah Kelurahan yang paling luas, kemudian menyusul Kelurahan Mata, Kelurahan Purirano, Kelurahan Gunung Jati, Kelurahan Jati Mekar, Kelurahan Kessilampe, Kelurahan Kendari Caddi, Kelurahan Kandai dan Kelurahan Kampung Salo.

Di Kecamatan Kendari tahun 2011 terjadi 187 hari hujan (hh) dengan curah hujan 1.855,4 mm. Hari hujan terbanyak terjadi pada bulan Januari, Maret, dan bulan Desember.

Peta Kecamatan Kendari



PETA ADMINISTRASI KECAMATAN KENDARI



Sumber: Kecamatan Kendari Dalam Angka 2012

Statistik Geografi dan Iklim Kecamatan Kendari

Uraian	Satuan	2011
Luas	km ²	15,689
Hari Hujan	hari	187
LuasKel. Kandai	km ²	0,245
LuasKel. Gunung Jati	km ²	1,745
LuasKel. Kessilampe	km ²	0,829
LuasKel. Kampung Salo	km ²	0,136
LuasKel. Mangga Dua	km ²	4,666
LuasKel. Mata	km ²	3,292
LuasKel. Purirano	km ²	2,562
LuasKel. Jati Mekar	km ²	1,818

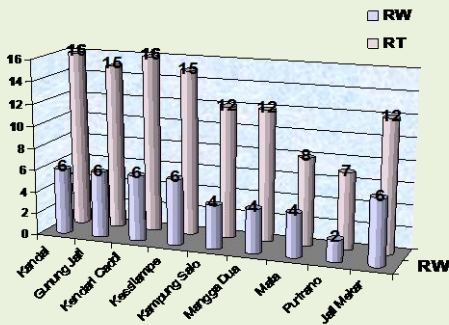
Sumber: Kecamatan Kendari Dalam Angka 2012

PEMERINTAHAN

Jumlah Aparat Administrasi Bervariasi di tiap Kelurahan

Pada tahun 2011, Kelurahan Purirano merupakan kelurahan yang memiliki aparat administrasi terbanyak dibandingkan 8 kelurahan lainnya

Jumlah RT dan RW Menurut Kelurahan 2011



Sumber: Kecamatan Kendari Dalam Angka 2012

Statistik Pemerintahan Kecamatan Kendari, 2011

Uraian	Satuan	2011
Jumlah Aparat Kel.	Orang	82
Jumlah Petugas RW	Orang	44
Jumlah Petugas RT	Orang	113
Jumlah Pengurus LPM	Orang	270
Jumlah Pos Kamling	buah	22
Jumlah Hansip	Orang	90

Sumber: Kecamatan Kendari Dalam Angka 2012

Wilayah Administrasi Kecamatan Kendari terdiri atas 9 Kelurahan, yaitu Kelurahan Kandai, Kelurahan Gunung Jati, Kelurahan Kendari Caddi, Kelurahan Kessilampe, Kelurahan Kampung Salo, Kelurahan Mangga Dua, Kelurahan Mata, Kelurahan Purirano dan Kelurahan Jati Mekar.

Letak ibukota Kecamatan Kendari berada di Kelurahan Kandai. Menyikapi tuntutan tetap tegaknya semangat reformasi, maka penyelenggaraan pemerintahan di wilayah Kecamatan Kendari dilaksanakan dengan prinsip demokratis, partisipatif, transparansi dan akuntabel dalam upaya mewujudkan penyelenggaraan pemerintahan yang baik (good governance).

Pembagian wilayah Administrasi Pemerintahan di Kecamatan Kendari tahun 2011 terdiri dari 9 kelurahan, 44 Rukun Warga (RW) dan 113 Rukun Tetangga (RT), serta didukung oleh 82 aparat Kelurahan, 44 aparat RW, 113 aparat RT, dan 270 Pengurus LPM.

KEPENDUDUKAN

Kepadatan Penduduk Cukup Rendah

Kepadatan penduduk Kecamatan Kendari pada tahun 2011 sebesar 1.661

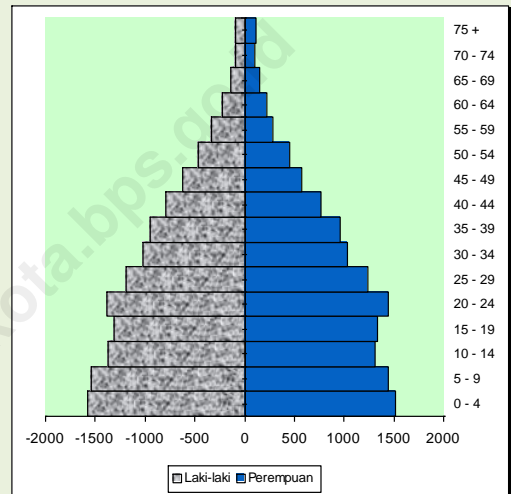
3

Penduduk Kecamatan Kendari berdasarkan data terakhir pada tahun 2011 mencapai 26.065 jiwa. Luas wilayah Kecamatan Poasia adalah 15,687 Km². Seiring dengan laju pertumbuhan penduduk, maka kepadatan terus meningkat dari tahun ke tahun. Kepadatan penduduk Kecamatan Poasia pada tahun 2011 adalah 1.661 jiwa per Km².

Persebaran penduduk Kecamatan Kendari tahun 2011 terpusat di Kelurahan Kendari Caddi dan Gunung Jati, dimana masing-masing berjumlah 4.555 jiwa untuk wilayah Kendari Caddi dan 4.502 jiwa di wilayah Gunung Jati.

Perbandingan jumlah penduduk laki-laki dengan jumlah penduduk perempuan disebut rasio jenis kelamin. Rasio jenis kelamin di Kecamatan Kendari pada tahun 2011 adalah 101, artinya setiap 100 penduduk perempuan terdapat 101 penduduk laki-laki.

Piramida Penduduk Berdasarkan Golongan umur , 2011



Sumber: Kecamatan Kendari Dalam Angka 2012

Statistik Kependudukan

Kecamatan Kendari 2011

Uraian	Satuan	2011
Jumlah Penduduk	jiwa	26.065
Jumlah Laki-laki	jiwa	13.110
Jumlah Perempuan	jiwa	12.955
Rasio Jenis Kelamin		101
Kepadatan Penduduk	jiwa/km ²	1.661

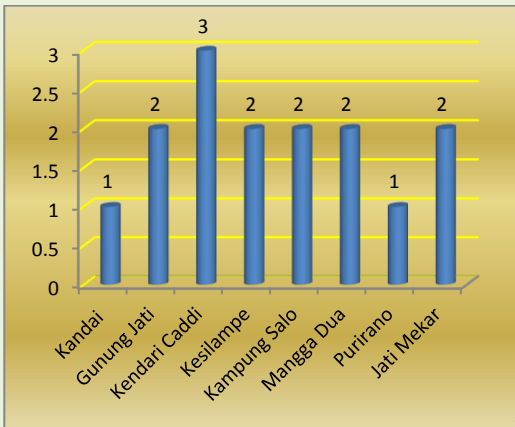
Sumber: Kecamatan Kendari Dalam Angka 2012

PENDIDIKAN

Rasio Murid/Guru Cukup Rendah

Pada tahun 2011, Rasio murid/guru SD adalah 18, SMP dengan rasio 15, dan SMA adalah 12. Hal tersebut menandakan ketersediaan guru memadai

Banyaknya Sekolah Dasar Negeri Menurut Kelurahan, 2011



Sumber: Kecamatan Kendari Dalam Angka 2012

Statistik Pendidikan Kecamatan Kendari 2011

Uraian	Satuan	2011
Jumlah Sekolah Negeri	unit	20
Jumlah Guru Negeri SD	Orang	128
Jumlah Murid	Orang	3.596
Jumlah Sekolah Swasta	unit	11

Sumber: Kecamatan Kendari Dalam Angka 2012

Sebagaimana yang di amanatkan oleh GBHN, maka

sasaran pembangunan pendidikan dititik beratkan pada peningkatan mutu dan perluasan kesempatan belajar disemua jenjang pendidikan mulai dari Taman Kanak-kanak sampai dengan Perguruan Tinggi. Upaya peningkatan mutu pendidikan yang ingin dicapai tersebut dimaksudkan untuk menghasilkan manusia seutuhnya. Sedangkan perluasan kesempatan belajar dimaksud agar penduduk usia sekolah yang setiap tahun mengalami peningkatan sejalan dengan laju pertumbuhan penduduk untuk dapat memperoleh kesempatan pendidikan seluas-luasnya.

Perkembangan dunia pendidikan di Kendari dapat dilihat dari banyaknya sarana pendidikan negerinya yaitu 15 SDN, 4 SLTPN, 1 SLTAN. Sedangkan sarana pendidikan yang swasta yaitu 6 TK swasta, 1 SLTP swasta, 3 SLTA swasta, 1 AK/PT swasta.

KESEHATAN

Sarana Kesehatan Cukup Memadai
Pada tahun 2011, terdapat 70 tenaga medis dan 19 dukun bayi terlatih yang tersebar di 9 kelurahan di kecamatanKendari

5

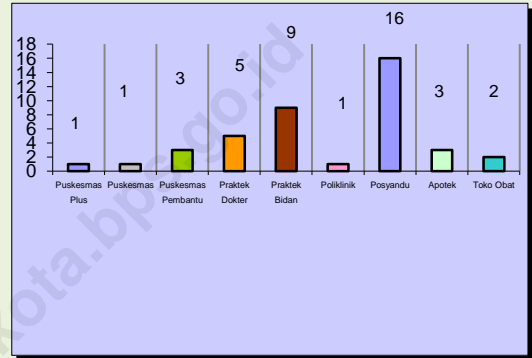
Seperti digariskan dalam GBHN, salah satu perwujudan dari pada usaha mencapai keadilan social adalah dengan mengusahakan kesempatan yang lebih luas bagi setiap warganya untuk mendapatkan derajat kesehatan yang sebaik-baiknya sesuai dengan kemampuan yang ada.

Untuk mencapai sasaran pembangunan bidang kesehatan di Kecamatan Kendari, tetap digiatkan pelaksanaan pembangunan sarana dan prasarana pelayanan kesehatan. Adapun keberadaan sarana kesehatan yaitu 1 Puskesmas Plus, 1 Poliklinik, 1 Puskesmas, 3 Puskesmas Pembantu, 5 Praktek Dokter, 9 Praktek Bidan, 2 Polindes, 16 Posyandu, 3 Apotek, dan 2 TokoObat..

*****Tahukah Anda**

Pada tahun 2011, terdapat 2 dokter laki-laki dan hanya 4 dokter perempuan

Banyaknya Sarana Kesehatan Menurut Jenisnya, 2011



Sumber: Kecamatan Kendari Dalam Angka 2012

Statistik Kesehatan Kecamatan Kendari

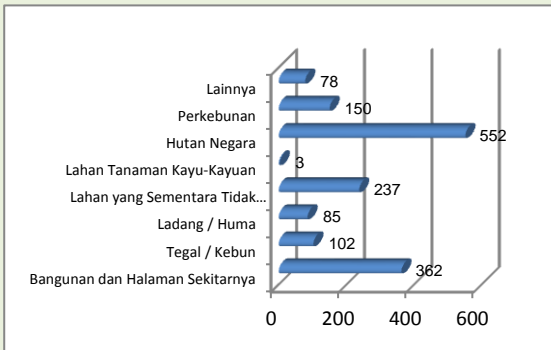
Uraian	Satuan	2011
Jumlah Dokter	orang	6
Jumlah Bidan	orang	27
Jumlah Tenaga kesehatan lainnya	orang	37
Jumlah Dukun Bayi	orang	19
Jumlah Posyandu	unit	16
Jumlah Apotek	unit	3
Jumlah Toko Obat	unit	2

Sumber: Kecamatan Kendari Dalam Angka 2012

Sebagian Besar Penggunaan Tanah untuk Bangunan

Pada tahun 2011, sebesar 23,07 persen tanah digunakan untuk kegiatan bangunan dan halaman sekitarnya

Luas Penggunaan Tanah di Kecamatan Kendari, 2011



Sumber: Kecamatan Kendari Dalam Angka 2012

Statistik Pertanian Kecamatan Kendari 2011

Jenis Tanaman	Luas Panen (ha)	Produksi (Ton)
Jagung	73	313,9
Ubi kayu	43	360
Ubi jalar	2	12
Kacang tanah	3	6

Sumber: Kecamatan Kendari Dalam Angka 2012

Terdapat 8 jenis penggunaan tanah di Kecamatan Kendari pada tahun 2011 yaitu bangunan dan

halaman sekitarnya, tegal/kebun, tambak, kolam, tebat, empang, lahan yang sementara tidak diusahakan, lahan tanaman kayu-kayuan, hutan Negara, perkebunan, dan lainnya.

Rincian penggunaan tanah tersebut yang terluas adalah Hutan negara seluas 552 ha, kedua yaitu bangunan dan halaman sekitarnya 362 ha, perkebunan 150 ha, Tegal/kebun 102 ha, ladang/huma 85 ha, lainnya 78 ha. lahan yang sementara tidak diusahakan 237 ha, Produksi tanaman bahan makanan tertinggi dari lahan yang ada di Kendari pada tahun 2011 adalah Jagung sebesar 313,9 ton, kedua yaitu Ubi Kayu 360 ton, Ubi jalar sebesar 12 ton dan kacang tanah 6 ton.

ENERGI

Pengguna Listrik PLN Cukup Banyak

Pada tahun 2011, tercatat 5.348 pelanggan listrik di seluruh wilayah Kecamatan Kendari

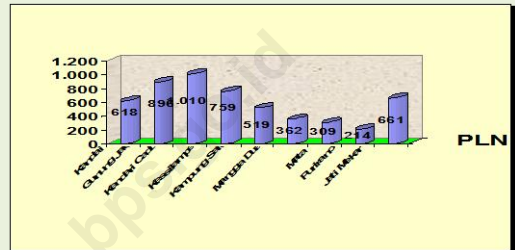
7

Kebutuhan masyarakat di Kecamatan Kendari akan tenaga listrik atau penerangan listrik semuanya di peroleh dari Perusahaan Listrik Negara (PLN).

Pada tahun 2011 tercatat jumlah pelanggan PLN sebanyak 5.348. Adapun untuk penerangan jalan di Kecamatan Kendari, selain menggunakan listrik pemerintah juga menggunakan listrik non pemerintah,

Pengguna listrik PLN terbesar adalah di kelurahan Kendari Caddi yaitu sebesar 18,86 persen dari seluruh pengguna listrik pemerintah di Kecamatan Kendari. Pengguna listrik PLN paling sedikit adalah di Kelurahan Purirano yaitu hanya sebanyak 75 keluarga atau sebesar 4,07 persen.

Jumlah Pengguna Listrik PLN menurut Kelurahan, 2011



Sumber: Kecamatan Kendari Dalam Angka 2012

Statistik Energi Kecamatan Kendari

Kelurahan	Listrik PLN
Kandai	618
Gunung Jati	896
Kendari Caddi	1.010
Kessilampe	759
Kampung Salo	519
Mangga Dua	362
Mata	309
Purirano	214
Jati Mekar	661

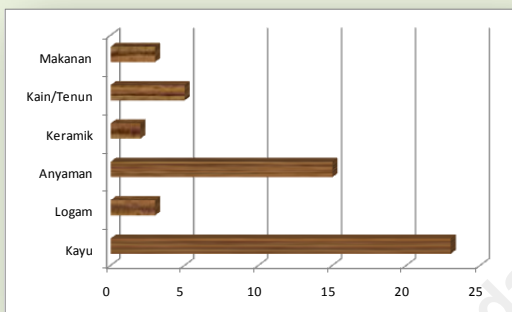
Sumber: Kecamatan Kendari Dalam Angka 2012

INDUSTRI

Usaha Industri Pengolahan Tersebar di Seluruh Kelurahan
Pada tahun 2011, Kelurahan Kandai merupakan kelurahan yang memiliki usaha industri paling banyak dibandingkan dengan kelurahanlainnya

Sumber: Kecamatan Kendari Dalam Angka 2012

Banyaknya Industri Kecil/Kerajinan Rumah Tangga, 2011



Sumber: Kecamatan Kendari Dalam Angka 2012

Di wilayah Kecamatan Kendari, pada tahun 2011 terdapat beberapa industri kecil atau kerajinan rumah tangga yaitu industri kayu, logam, anyaman dan makanan.

Secara berurut industri makanan menempati urutan teratas yaitu 303 unit, disusul industri Kain/tenun 116 unit, industri dari Logam 15 unit, industri Kayu 12 unit, dan keramik 2 unit.

Statistik Industri Kecamatan Kendari 2011

Uraian	Satuan	Jumlah
Ind. Kayu	Unit	12
Ind. logam	Unit	15
Ind. anyaman	Unit	6
Ind. keramik	Unit	2
Ind. Kain tenun	Unit	116
Ind. makanan	Unit	303

Sumber: Kecamatan Kendari Dalam Angka 2012

HOTEL & RESTORAN

Hotel dan Restoran di Kec.Kendari tidak terlalu menyebar

Padatahun 2011,Kedai makanan terpusat di kelurahan Kandai yaitu sebanyak 26,92 persen dari seluruh kedai makanan yang ada di kec.Kendari

9

Sarana akomodasi diperlukan guna menunjang terlaksananya pembangunan kepariwisataan, diketahui terdapat 4 jenis jasa akomodasi dan restoran yang ada di kecamatan Kendari pada tahun 2011 yaitu restoran, kedai makanan (rumah makan dan warung makan), hotel dan penginapan.

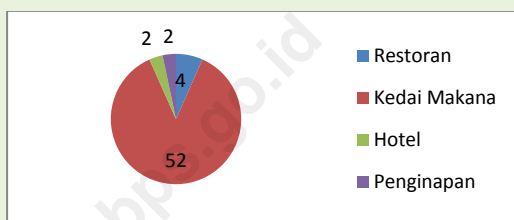
Di Kelurahan Kandai terdapat 50 persen restoran dari seluruh wilayah kecamatan Kendari.

Sementara itu, rumah makan/restoran hanya terdapat di kelurahan Kandai, Kesilampe dan Kampung Salo. Hotel terdapat di Kelurahan Kandai dan kelurahan Kessilampe sedangkan penginapan hanya terdapat di Kelurahan Kandai dan Kelurahan Mata.

***TahukahAnda

Pada tahun 2011, Jumlah hotel/penginapan, restoran/kedai makanan terbanyak di kecamatan Kendari adalah di kelurahan Kandai.

Banyaknya Jasa Akomodasi, Restoran, dan Kedai Makanan Kecamatan Kendari, 2011



Sumber: Kecamatan Kendari Dalam Angka 2012

Statistik Hotel dan Restoran Kecamatan Kendari

Uraian	Satuan	2011
Jumlah hotel	unit	2
Jumlah penginapan	unit	2
Jumlah restoran	unit	4
Jumlah kedai makanan	unit	52

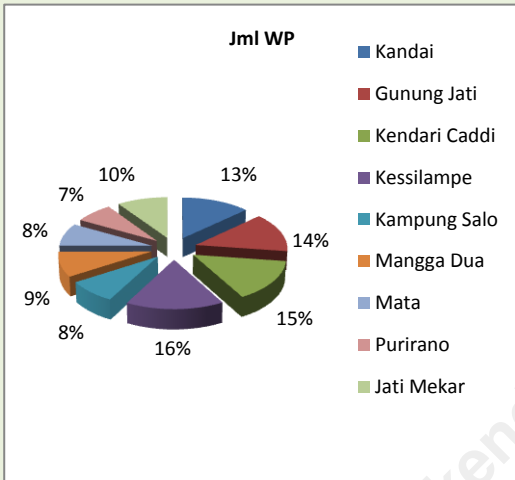
Sumber: Kecamatan Kendari Dalam Angka 2012

KEUANGAN DAERAH

Persentase Realisasi Pajak Relatif Kecil

Pada tahun 2011, persentase realisasi pajak belum mencapai 90 persen target pajakyaitu hanya sebesar 84,50 persen atau sebanyak 303.323.362 rupiah

Persentase Realisasi Pembayaran Pajak menurut Kelurahan 2011



Sumber: Kecamatan Kendari Dalam Angka 2012

Statistik Keuangan Kecamatan Kendari

Uraian	Satuan	2011
Jumlah Wajib Pajak	Orang	4.292
Target	rupiah	358.809.934
Realisasi	rupiah	303.323.362
Persentase realisasi	persen	84,50

Sumber: Kecamatan Kendari Dalam Angka 2012

Kelancaran kegiatan pemerintahan dan pembangunan

suatu daerah sangat bergantung pada ketersediaan sumber-sumber pendapatan daerah. Begitupun juga dengan Kecamatan Kendari yang sangat bergantung kepada pendapatan daerah, dan salah satu pendapatan daerah tersebut bersumber dari Pajak.

Pada tahun 2011, dari jumlah wajib pajak di Kecamatan Kendari sebanyak 4.292 orang, dapat terealisasi sekitar 84,50 persen dari target pembayaran pajak dengan Kelurahan Kampung Salo merupakan daerah yang mencapai target penerimaan realisasi pajak tertinggi, menyusul Kelurahan Mata, Gunung Jati, Kandai, Jati Mekar, Kendari Caddi, Purirano, Kessilampe dan terakhir Mangga Dua.

Jumlah wajib pajak terbesar yaitu di kelurahan Kessilampe yaitu sejumlah 684 wajib pajak atau 15,93 persen dari total wajib pajak di Kecamatan Kendari. Demikian pula persentase realisasi terbesar berada



di kelurahan Kampung Salo yaitu sebesar 101,40 persen.

<http://kendarikota.bps.go.id>

LAMPIRAN TABEL

<http://www.pasarikota.bps.go.id>

Tabel 1.1
Luas Wilayah Kecamatan Kendari
Menurut Kelurahan
2011

Kelurahan	Luas (Km²)	Persentase
<i>(1)</i>	<i>(2)</i>	<i>(3)</i>
1. Kandai	0,245	2
2. Gunung Jati	1,745	11
3. Kendari Caddi	0,397	2
4. Kessilampe	0,829	5
5. Kampung Salo	0,136	1
6. Mangga Dua	4,666	30
7. Mata	3,292	21
8. Purirano	2,562	16
9. Jati Mekar	1,818	12
Jumlah	15,690	100

Sumber :Kecamatan Kendari dalam Angka 2012

Tabel 2.3

Banyaknya Aparat Kelurahan dan Petugas RW-RT

Menurut Kelurahan

2011

Kelurahan	Aparat Kel.	Petugas RW	Petugas RT
(1)	(2)	(3)	(4)
1. Kandai	8	6	16
2. Gunung Jati	8	6	15
3. Kendari Caddi	9	6	16
4. Kessilampe	9	6	15
5. Kampung Salo	9	4	12
6. Mangga Dua	9	4	12
7. Mata	9	4	8
8. Purirano	11	2	7
9. Jati Mekar	10	6	12
Jumlah	82	44	113

Sumber :Kecamatan Kendaridalam Angka 2012

Tabel 3.4

Penduduk Menurut Jenis Kelamin dan Rasio

Jenis Kelamin Menurut Kelurahan

2011

Kelurahan	L	P	Jumlah	Rasio
(1)	(2)	(3)	(4)	(5)
1. Kandai	1.454	1.394	2.848	104
2. Gunung Jati	2.271	2.231	4.502	101
3. Kendari Caddi	2.246	2.309	4.555	97
4. Kessilampe	1.933	1.921	3.854	101
5. Kampung Salo	1.170	1.205	2.375	97
6. Mangga Dua	1.028	959	1.987	107
7. Mata	812	805	1.617	101
8. Purirano	548	541	1.089	101
9. Jati Mekar	1.648	1.590	3.238	103
Jumlah	13.110	12.955	26.065	101

Sumber :Kecamatan Kendari dalam Angka 2012

Tabel 4.1.1**Banyaknya Sekolah, TK, SD, SLTP, SLTA, Akademi/PT****Dan SLB Negeri Menurut Kelurahan****2011**

Kelurahan	TK	SD	SLTP	SLTA	AK/PT	SLB
(1)	(2)	(3)	(4)	(5)	(6)	(7)
1. Kandai	-	1	1	-	-	-
2. Gunung Jati	-	2	1	-	-	-
3. KendariCaddi	-	3	-	-	-	-
4. Kessilampe	-	2	1	1	-	-
5. Kampung Salo	-	2	-	-	-	-
6. Mangga Dua	-	2	-	-	-	-
7. Mata	-	-	-	-	-	-
8. Purirano	-	1	1	-	-	-
9. Jati Mekar	-	2	-	-	-	-
Jumlah	0	15	4	1	0	0

Sumber :Kecamatan Kendari dalam Angka 2012

Tabel 4.2.3

Banyaknya Tenaga Kesehatan Menurut Kelurahan

2011

Kelurahan	Dokter		Dokter Gigi	Bidan	Mantri	Dukun Bayi
	L	P				
(1)	(2)	(3)	(4)	(5)	(6)	(7)
1. Kandai	2	-	-	10	10	1
2. Gunung Jati	-	-	-	4	5	6
3. KendariCaddi	-	-	1	4	5	1
4. Kessilampe	-	1	1	1	1	1
5. Kampung Salo	-	-	-	3	4	1
6. Mangga Dua	-	-	1	-	2	2
7. Mata	-	-	-	2	1	2
8. Purirano	-	-	-	2	-	3
9. Jati Mekar	-	-	-	1	9	2
Jumlah	2	1	3	27	37	19

Sumber :Kecamatan Kendari dalam Angka 2012

Tabel 5.1.2

**Luas Tanam, Luas Panen dan Produksi
Tanaman Bahan Makanan di Kecamatan Kendari
2011**

Jenis Tanaman	Luas Tanam (Ha)	Luas Panen (Ha)	Produksi (Ton)
<i>(1)</i>	<i>(2)</i>	<i>(3)</i>	<i>(4)</i>
1. Jagung	128	73	313,9
2. Ubi Kayu	60	45	360
3. Ubi Jalar	2	2	12
4. Kacang Tanah	3	3	6

Sumber :Kecamatan Kendari dalam Angka 2012

Tabel 6.2.1**Banyaknya Keluarga Pengguna Listrik PLN
dan Non PLN Menurut Kelurahan****2011**

Kelurahan	Listrik PLN	Listrik Non PLN	Jumlah
<i>(1)</i>	<i>(2)</i>	<i>(3)</i>	<i>(4)</i>
1. Kandai	618	0	618
2. Gunung Jati	896	0	896
3. Kendari Caddi	1.010	0	1.010
4. Kessilampe	759	0	759
5. Kampung Salo	519	0	519
6. Mangga Dua	362	0	362
7. Mata	309	3	312
8. Purirano	214	4	218
9. Jati Mekar	661	0	661
Jumlah	5.348	7	5.355

Sumber :Kecamatan Kendari dalam Angka 2012

Tabel 7.1.1

Banyaknya Industri Kecil/Kerajinan Rumah Tangga

Menurut Kelurahan

2011

Kelurahan	Kulit	Kayu	Logam	Anyaman	Keramik	Kain/Tenun	Makanan	Lainnya
1	2	3	4	5	6	7	8	9
1. Kandai	-	3	14	-	-	35	46	26
2. Gunung Jati	-	2	-	2	-	6	42	-
3. Kendari Caddi	-	4	-	2	2	15	20	12
4. Kessilampe	-	-	-	-	-	53	34	-
5. Kampung Salo	-	-	-	-	-	-	55	6
6. Mangga Dua	-	-	-	2	-	6	39	-
7. Mata	-	2	1	-	-	7	20	-
8. Purirano	-	-	-	-	-	-	12	6
9. Jati Mekar	-	1	-	-	-	-	35	-
Jumlah	-	12	15	6	2	116	303	50

Sumber :Kecamatan Kendari dalam Angka 2012

Tabel 7.2.1
Banyaknya Jasa Akomodasi
Menurut Kelurahan
2011

Kelurahan	Restoran	Kedai Makanan	Hotel	Pengina-pan
<i>1</i>	<i>2</i>	<i>3</i>	<i>4</i>	<i>5</i>
1. Kandai	2	14	1	1
2. Gunung Jati	-	2	-	-
3. Kendari Caddi	-	11	-	-
4. Kessilampe	1	6	1	-
5. Kampung Salo	1	5	-	-
6. Mangga Dua	-	3	-	-
7. Mata	-	4	-	1
8. Purirano	-	4	-	-
9. Jati Mekar	-	3	-	-
Jumlah	4	52	2	2

Sumber :Kecamatan Kendari dalam Angka 2012

Tabel 8.1.1**Banyaknya Wajib Pajak, Target dan Realisasi Penerimaan****Pajak Bumi dan Bangunan di Kecamatan Kendari****2011**

Kelurahan	WP	Target	Realisasi	Persentase
<i>(1)</i>		<i>(2)</i>	<i>(3)</i>	<i>(4)</i>
1 Kandai	560	167.847.107	145.720.501	86,8
2 Gunung Jati	608	13.539.857	12.354.421	91,2
3 KendariCaddi	630	30.789.706	22.019.119	71,5
4 Kessilampe	684	34.642.842	19.982.808	57,7
5 KampungSalo	348	10.856.181	11.007.413	101,4
6 Mangga Dua	385	6.379.630	3.350.440	52,5
7 Mata	355	76.577.404	76.619.878	100,1
8 Purirano	312	10.826.451	6.738.950	62,2
9 Jati Mekar	410	7.350.756	5.529.832	75,2
Jumlah	4.292	358.809.934	303.323.362	84,5

Sumber :Kecamatan Kendari dalam Angka 2012

<http://kendarikota.bps.go.id>



Badan Pusat Statistik Kota Kendari

Jl Balai Kota II No. 97(93117) Tlp/Fax (0401)3121776

E-mail : bps7471@bps.go.id

Homepage : <http://kendarikota.bps.go.id>