

STATISTIK DAERAH KECAMATAN KARANGBINANGUN 2014



Badan Pusat Statistik Kabupaten Lamongan

**STATISTIK DAERAH
KECAMATAN
KARANGBINANGUN
2014**

<https://lamongankab.bps.go.id>

STATISTIK DAERAH KECAMATAN KARANGBINANGUN 2014

Katalog BPS : 1101002.3524.170
Ukuran Buku : 8,27 inci x 11,69 inci
Jumlah Halaman : 14 halaman

Naskah:
Koordinator Statistik Kecamatan Karangbinangun

Gambar Kulit:
Koordinator Statistik Kecamatan Karangbinangun

Diterbitkan Oleh:
Badan Pusat Statistik Kabupaten Lamongan

Dicetak Oleh :
Badan Pusat Statistik Kabupaten Lamongan

Boleh dikutip dengan menyebut sumbernya

KATA PENGANTAR

Publikasi Statistik Daerah Kecamatan Karangbinangun 2014 diterbitkan oleh Badan Pusat Statistik Kabupaten Lamongan berisi berbagai data dan informasi terpilih seputar Kecamatan Karangbinangun yang dianalisis secara sederhana untuk membantu pengguna data memahami perkembangan pembangunan serta potensi yang ada di Kecamatan Karangbinangun.

Publikasi Statistik Daerah Kecamatan Karangbinangun 2014 diterbitkan untuk melengkapi publikasi-publikasi statistik yang sudah terbit secara rutin setiap tahun. Berbeda dengan publikasi-publikasi yang sudah ada, publikasi ini lebih menekankan pada analisis.

Materi yang disajikan dalam Statistik Daerah Kecamatan Karangbinangun 2014 memuat berbagai informasi/indikator terpilih yang terkait dengan pembangunan di berbagai sektor di Kecamatan Karangbinangun dan diharapkan dapat menjadi bahan rujukan/kajian dalam perencanaan dan evaluasi kegiatan pembangunan.

Kritik dan saran konstruktif berbagai pihak kami harapkan untuk penyempurnaan penerbitan mendatang. Semoga publikasi ini mampu memenuhi tuntutan kebutuhan data statistik, baik oleh instansi/dinas pemerintah, swasta, kalangan akademisi maupun masyarakat luas.

Karangbinangun, Nopember 2014

Koordinator Statistik
Kecamatan Karangbinangun

FARUL RISKI, S.T.

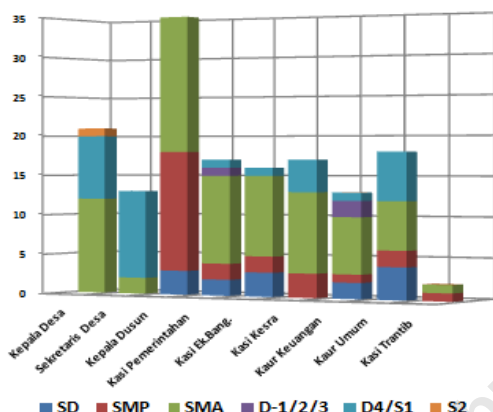
DAFTAR ISI

Halaman Judul	i
Kata Pengantar	iii
Daftar Isi.....	iv
I. Pemerintahan	1
II. Penduduk.....	2
III. Pendidikan	3
IV. Kesehatan.....	4
V. Pertanian Tabama	5
VI. Peternakan	6
VII. Industri.....	7
Lampiran	8

<https://lamongankab.bps.go.id>

I. PEMERINTAHAN

Gambar 1.
Jumlah Perangkat Desa
menurut Desa/Kel. dan Pendidikan



Tabel 1.
Jumlah Satuan Lingkungan Setempat
Kecamatan Karangbinangun Tahun 2013

No.	Nama Desa	Dusun	RW	RT
(1)	(2)	(3)	(4)	(5)
1	Somowinangun	2	3	8
2	Karanganom	2	4	8
3	Ketapangtelu	4	4	8
4	Blawi	4	6	16
5	Baranggayam	3	3	6
6	Pendowolimo	9	3	9
7	Priyoso	2	3	6
8	Kuro	4	3	7
9	Gawerejo	6	3	9
10	Windu	3	3	9
11	Karangbinangun	4	5	11
12	Bogobabatan	4	4	9
13	Watangpanjang	2	3	6
14	Sambopinggir	2	4	12
15	Putatbangah	3	4	8
16	Banyuurip	2	4	8
17	Banjarejo	5	8	19
18	Palangan	2	4	8
19	Mayong	4	4	11
20	Sukorejo	3	6	11
21	Waruk	1	2	7
Kec. Karangbinangun		71	83	196

Sumber : Karangbinangun Dalam Angka 2014

Secara administrasi Kecamatan Karangbinangun terdiri dari 21 wilayah pedesaan. Setiap desa terbagi menjadi beberapa dusun dengan jumlah seluruhnya sebanyak 71 dusun. Setiap dusun terbagi menjadi beberapa Rumah Tangga (RT) dengan jumlah keseluruhan sebanyak 196 RT. Selain itu ada beberapa Rukun Warga (RW) yang berada di beberapa lintas desa. Secara keseluruhan jumlah RW sebanyak 83 RW. Desa Banjarejo adalah desa dengan jumlah RT terbanyak di kecamatan Karangbinangun yaitu 19 RT.

Setiap desa dipimpin seorang Kepala Desa dimana dalam menjalankan tugasnya dibantu oleh sekretaris desa dan beberapa Kasi dan Kaur. Mayoritas pendidikan terakhir Kepala Desa di Kecamatan Karangbinangun adalah tingkat SMA sederajat. Begitu pula dengan perangkat desa lainnya yang ada di kecamatan Karangbinangun, mayoritas perangkat desa tersebut berpendidikan terakhir SMA sederajat. Total sebanyak 51,9% perangkat desa termasuk kepala desa dan sekretaris desa di kecamatan Karangbinangun berpendidikan terakhir SMA sederajat.

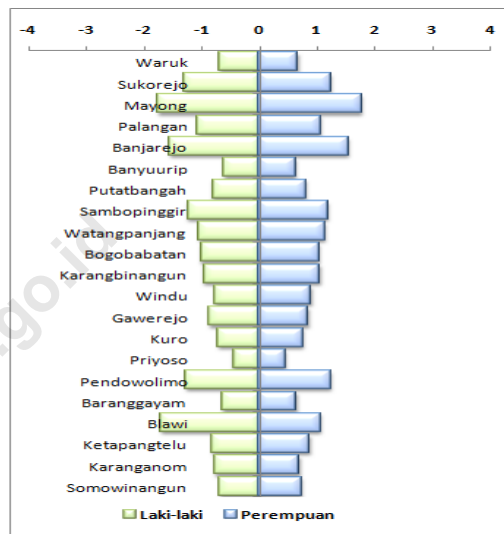
II. PENDUDUK

Total jumlah penduduk di kecamatan Karangbinangun tahun 2013 sebanyak 40.667 jiwa dengan jumlah penduduk laki-laki sebanyak 20 700 jiwa dan penduduk perempuan sebanyak 19.977 jiwa. Desa Mayong adalah desa di kecamatan Karangbinangun dengan jumlah penduduk paling banyak dibandingkan dengan desa yang lain. Tercatat jumlah penduduk desa Mayong pada tahun 2014 sebanyak 3.520 jiwa.

Angka Sex Ratio (jumlah penduduk laki-laki dibandingkan jumlah penduduk perempuan) di setiap desa cukup bervariasi. Tercatat sex ratio kecamatan Karangbinangun sebesar 103,62. Dengan kata lain bahwa setiap 100 penduduk perempuan ada hampir 103 penduduk laki-laki atau berarti jumlah penduduk laki-laki di Kecamatan Karangbinangun lebih banyak dibandingkan dengan jumlah penduduk perempuan.

Dengan luas wilayah sebesar 1,31 km² dan jumlah penduduk sebanyak 2.160 jiwa, desa Watang panjang adalah desa terpadat di Kecamatan Karangbinangun yaitu dengan tingkat kepadatan penduduk sebesar 1.649 jiwa/km² yang berarti tiap km² desa Watang panjang dihuni penduduk sebanyak 1.649 jiwa.

Gambar 2.
Jumlah Penduduk menurut Desa dan Jenis Kelamin - Tahun 2013 (ribu)



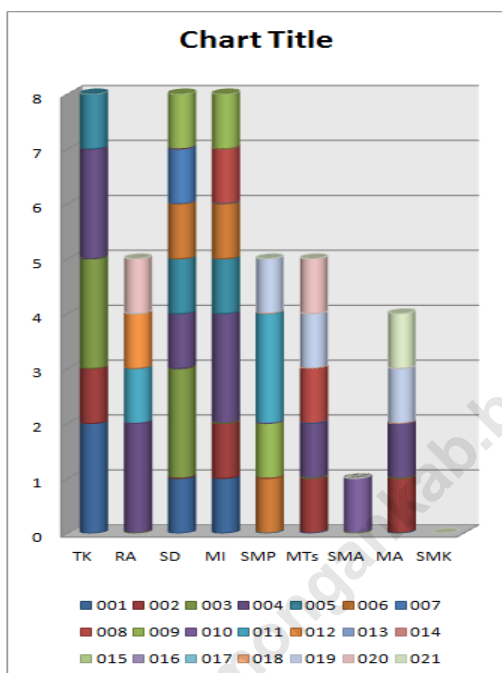
Tabel 2.
Jumlah Penduduk, Rumah Tangga dan Kepadatan Kecamatan Karangbinangun Tahun 2013

No.	Desa/Kel.	Luas (km ²)	Pen- duduk	Ruta	Kepa- datan	Rata ² per Ruta
(1)	(2)	(3)	(4)	(5)	(6)	(7)
1	Somowinangun	1,71	1.409	282	824	5
2	Karanganom	1,24	1.444	283	1.165	5
3	Ketapangtelu	3,49	1.665	322	477	5
4	Blawi	3,78	2.749	641	727	4
5	Baranggayam	1,04	1.260	257	1.212	5
6	Pendowolimo	3,10	2.492	438	804	6
7	Priyoso	1,22	887	216	727	4
8	Kuro	1,49	1.448	308	972	5
9	Gawerejo	1,94	1.691	331	872	5
10	Windu	1,97	1.649	478	837	3
11	Karangbinangun	1,28	1.991	476	1.555	4
12	Bogobabatan	1,46	2.028	414	1.389	5
13	Watangpanjang	1,31	2.160	426	1.649	5
14	Sambopinggir	2,21	2.407	486	1.089	5
15	Putatbangah	2,18	1.591	351	730	5
16	Banyuurip	0,85	1.226	279	1.442	4
17	Banjarejo	2,40	3.075	724	1.281	4
18	Palangan	2,33	2.122	407	911	5
19	Mayong	3,54	3.520	732	994	5
20	Sukorejo	3,04	2.528	516	832	5
21	Waruk	1,34	1.335	274	996	5
Kec. Karangbinangun		42,92	40.677	8.641	948	5

Sumber : Karangbinangun Dalam Angka 2014

III. PENDIDIKAN

Gambar 3.
Jumlah Lembaga Pendidikan
Kecamatan Karangbinangun - Tahun 2013



Tabel 3.

Jumlah Sekolah, Murid, Guru dan Rasio
Kecamatan Karangbinangun - Tahun 2013

Uraian		Tingkat Sekolah					
		SD	MI	SMP	MTs	SMA	MA
Jumlah	Sekolah	21	17	5	6	1	4
	Murid	1.666	1.275	1.069	321	519	342
	Guru	197	213	149	92	42	78
Rasio Murid terhadap	Sekolah	79	75	214	54	519	86
	Guru	8	6	7	3	12	4

Sumber : Karangbinangun Dalam Angka 2014

Salah satu tujuan pembangunan adalah menciptakan manusia Indonesia yang berkualitas. Untuk mencapai tujuan tersebut perlu dukungan yang memadai baik dari segi sarana maupun prasarana.

Jumlah lembaga pendidikan di kecamatan Karangbinangun cukup merata. Hampir setiap desa di kecamatan Karangbinangun memiliki fasilitas pendidikan minimal setingkat TK dan SD. Total ada 37 unit TK sederajat dan 39 unit SD sederajat baik swasta maupun negeri yang tersebar di kecamatan Karangbinangun. Jumlah fasilitas pendidikan paling banyak dapat dijumpai di desa Blawi dengan jumlah total lembaga pendidikan sebanyak 9 unit mulai tingkat TK sederajat sampai dengan SMA sederajat.

Pada Tabel 3 dapat diketahui bahwa didalam tingkat pendidikan Sekolah Dasar (SD), perbandingan jumlah murid SD terhadap guru SD sebesar 8 yang berarti bahwa 1 guru SD di Kecamatan Karangbinangun mengajar sebanyak 8 siswa SD. Sedangkan perbandingan murid SD terhadap sekolah SD adalah 79 yang berarti 1 SD mampu menampung siswa SD sebanyak 79 siswa SD.

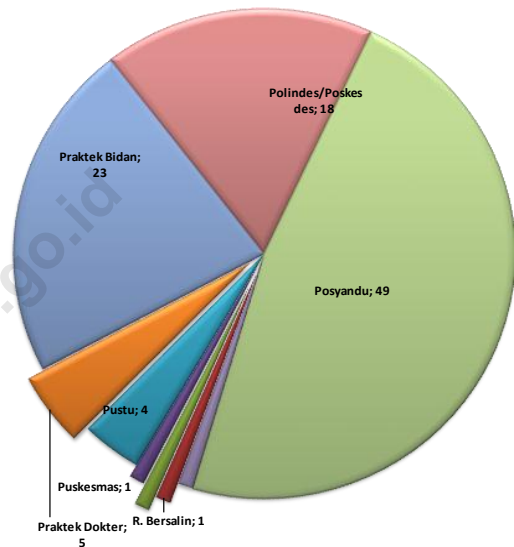
IV. KESEHATAN

Salah satu indikator untuk mengukur keberhasilan pembangunan manusia adalah kualitas kesehatan masyarakat. Faktor yang mempunyai peranan penting dalam meningkatkan kualitas kesehatan masyarakat adalah program yang dilaksanakan dan sarana yang tersedia.

Di Kecamatan Karangbinangun ada beberapa jenis sarana kesehatan telah tersedia walaupun dengan jumlah yang bervariasi. Jumlah sarana kesehatan Posyandu di Kecamatan Karangbinangun paling banyak dibandingkan dengan jumlah sarana kesehatan yang lain yaitu sebanyak 49 unit.

Salah satu program untuk menciptakan keluarga kecil sejahtera adalah Keluarga Berencana (KB) dengan salah satu tujuannya merencanakan kehamilan dengan cara penggunaan alat/cara kontrasepsi yang sarannya Pasangan Usia Subur. Alat kontrasepsi yang paling banyak digunakan adalah suntik. Tercatat sebanyak 41,49 persen pasangan di Kecamatan Karangbinangun pada tahun 2013 menggunakan alat kontrasepsi suntik.

Gambar 4.
Jumlah Sarana Kesehatan
Kecamatan Karangbinangun - Tahun 2013



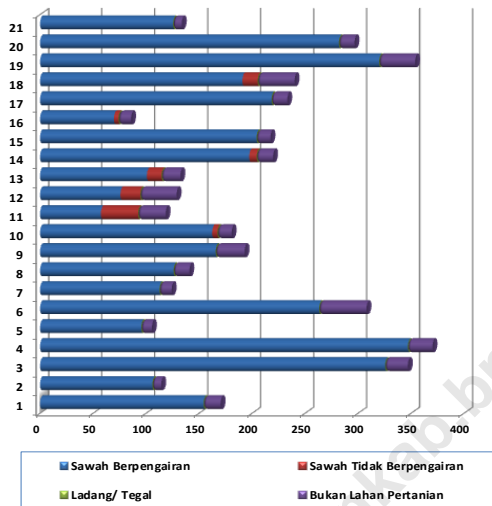
Tabel 4.
Jumlah PUS dan Peserta KB Aktif
Kecamatan Karangbinangun - Tahun 2013

Uraian		Jumlah	%
Pasangan Usia Subur (PUS)	Seluruhnya	8.634	100,00
	Peserta KB	6.800	78,76
Alat/Cara Kontrasepsi	IUD	604	8,88
	Pil	1.964	28,88
	MOP/MOW	308	4,53
	Implant	958	14,09
	Suntik	2.821	41,49
	Kondom	145	2,13
	Lainnya	0	0,00
Jumlah		6.800	100,00

Sumber : Karangbinangun Dalam Angka 2014

V. PERTANIAN TABAMA

Gambar 5.
Persentase Luas Lahan & Penggunaannya
Kecamatan Karangbinangun Tahun 2013 (%)



Tabel 5.
Luas Panen Tanaman Bahan Makanan
Kecamatan Karangbinangun - Tahun 2012 (Ha)

No	Nama Desa	Padi (GKG)	Jagung
1	Somowinangun	60,0	-
2	Karanganom	39,0	-
3	Ketapangtelu	246,0	-
4	Blawi	223,0	-
5	Baranggayam	112,0	-
6	Pendowolimo	240,0	5,0
7	Priyoso	149,0	8,0
8	Kuro	169,0	22,0
9	Gawerejo	294,0	35,0
10	Windu	244,0	35,0
11	Karangbinangun	140,0	43,0
12	Bogobabatan	179,0	34,0
13	Watangpanjang	204,0	63,0
14	Sambopinggir	262,0	19,0
15	Putatbangah	254,0	9,0
16	Banyuurip	105,0	12,0
17	Banjarejo	274,0	42,0
18	Palangan	291,0	47,0
19	Mayong	377,0	70,0
20	Sukorejo	143,0	-
21	Waruk	54,0	-
Kec. Karangbinangun		4.059,00	444,00

Sumber : Karangbinangun Dalam Angka 2013

Ketersediaan bahan makanan sangat penting untuk menciptakan ketahanan pangan suatu wilayah. Untuk itu diperlukan produksi tanaman bahan makanan yang memadai. Variabel yang sangat mempengaruhi besaran produksi adalah luas lahan pertanian dan rata-rata produksi per hektar komoditas tersebut. Di kecamatan ini 90,12 persen dari seluruh luas kecamatan digunakan sebagai lahan pertanian dengan rincian sebanyak 87,78 persen merupakan lahan sawah berpengairan dan 2,34 persen berupa lahan sawah tidak berpengairan. Sedangkan sisanya yaitu sebesar 9,88 persen merupakan lahan bukan pertanian.

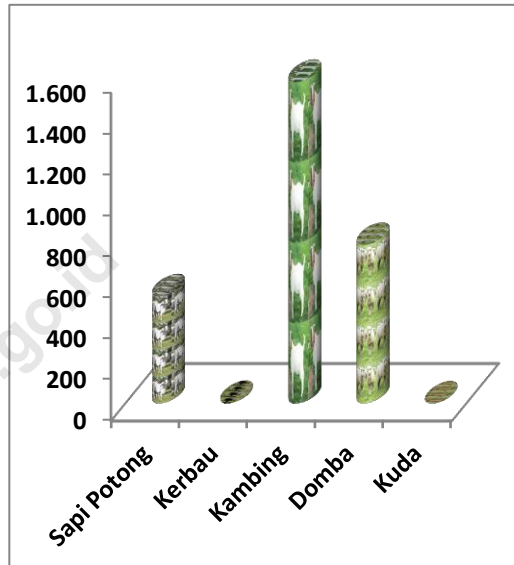
Luas panen suatu komoditas dihitung berdasarkan banyaknya komoditas tersebut dapat dipanen dalam setahun. Pada Tabel 5 dapat dilihat luas panen komoditas padi pada tahun 2013 di kecamatan Karangbinangun cukup luas yaitu sebesar 4.059 hektar dengan desa Mayong adalah desa dengan luas panen padi terbesar selama tahun 2013. Sedangkan luas panen jagung di kecamatan Karangbinangun pada tahun 2012 sebesar 444 hektar.

VI. PETERNAKAN

Kebutuhan protein hewani bisa diperoleh dari daging yang dihasilkan oleh ternak besar, ternak kecil, dan unggas, maupun produksi turunannya. Khusus ternak besar selain penghasil daging, juga bisa dimanfaatkan tenaganya untuk alat transportasi, maupun untuk mengolah lahan pertanian. Populasi ternak besar meliputi ternak sapi potong, kerbau, kambing, domba dan kuda. Populasi ternak besar yang paling banyak di kecamatan Karangbinangun adalah populasi kambing yaitu sebanyak 1.570 ekor. Tidak hanya kambing di kecamatan Karangbinangun juga terdapat ternak sapi potong dan domba. Secara berturut-turut jumlah populasi kedua ternak tersebut sebanyak 523 ekor dan 775 ekor.

Selain populasi ternak besar, jumlah populasi unggas di kecamatan Karangbinangun juga cukup banyak. Dari Tabel 6 dapat dilihat jumlah unggas di kecamatan Karangbinangun sebanyak 40.784 ekor dengan rincian populasi ayam buras sebanyak 40.512 ekor, tidak ada populasi ayam pedaging, tidak ada populasi ayam petelur, populasi itik sebanyak 272 ekor dan tidak ada populasi itik manila.

Gambar 6.
Populasi Ternak Besar dan Kecil - 2013 (ekor)



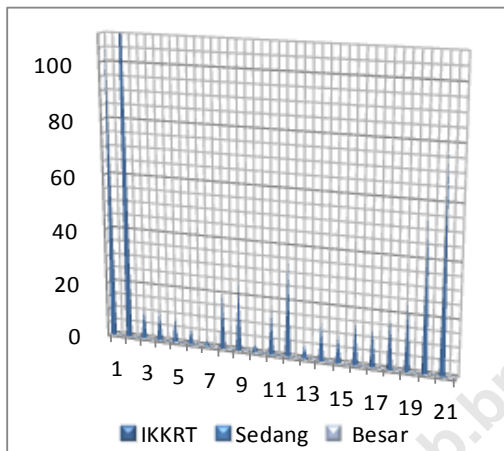
Tabel 6.
Populasi Unggas
Kecamatan Karangbinangun Tahun 2013

No.	Nama Desa	Ayam Buras	Ayam Pedaging	Ayam Petelur	Itik	Itik Manila
(1)	(2)	(3)	(4)	(5)	(6)	(7)
1	Somowinangun	915	-	-	102	-
2	Karanganom	875	-	-	-	-
3	Ketapangtelu	862	-	-	-	-
4	Blawi	1.818	-	-	82	-
5	Baranggayam	2.115	-	-	-	-
6	Pendowolimo	2.341	-	-	-	-
7	Priyoso	1.420	-	-	-	-
8	Kuro	1.715	-	-	-	-
9	Gawerejo	2.019	-	-	-	-
10	Windu	2.615	-	-	40	-
11	Karangbinangun	2.910	-	-	-	-
12	Bogobabatan	3.230	-	-	48	-
13	Watangpanjang	2.125	-	-	-	-
14	Sambopinggir	1.740	-	-	-	-
15	Putatbangah	2.215	-	-	-	-
16	Banyuurip	2.116	-	-	-	-
17	Banjarejo	1.750	-	-	-	-
18	Palangan	2.840	-	-	-	-
19	Mayong	3.119	-	-	-	-
20	Sukorejo	1.025	-	-	-	-
21	Waruk	747	-	-	-	-
Kec. Karangbinangun		40.512	0	0	272	0

Sumber : Karangbinangun Dalam Angka 2014

VII. INDUSTRI

Gambar 7.
Jumlah Industri menurut Jenis
Kecamatan Karangbinangun Tahun 2013



Tabel 7.
Jumlah IKKRT menurut Jenis Kegiatan
Kecamatan Karangbinangun Tahun 2013

No.	Nama Desa	Kulit Kayu	Logam Mulia	Anyaman	Gera-man	Kain/ Tenun	Makanan/ Minuman	Lain-nya	Jumlah	
(1)	(2)	(3)	(4)	(5)	(6)	(7)	(8)	(9)	(10)	(11)
1	Somowinangun	-	1	-	-	-	86	4	17	108
2	Karanganom	-	2	-	-	-	146	2	47	197
3	Ketapangtelu	-	-	-	-	-	-	3	8	11
4	Blawi	1	2	-	1	-	-	7	-	11
5	Baranggayam	-	-	-	-	-	8	1	-	9
6	Pendowolimo	-	-	-	-	-	3	3	-	6
7	Priyoso	1	-	-	-	-	-	1	-	2
8	Kuro	16	-	-	-	-	-	-	5	21
9	Gawerejo	8	-	-	-	-	16	-	-	24
10	Windu	-	-	-	-	-	2	1	-	3
11	Karangbinangun	-	3	-	-	-	11	2	-	16
12	Bogobabatan	-	2	-	29	-	4	-	-	35
13	Watangpanjang	-	-	-	-	-	-	2	3	5
14	Sambopinggir	1	1	-	1	-	2	6	3	14
15	Putatbangah	-	-	-	1	-	-	-	9	10
16	Banyurip	-	1	-	-	-	12	-	3	16
17	Banjarejo	-	-	-	2	-	8	3	1	14
18	Palangan	1	-	-	-	-	1	7	10	19
19	Mayong	-	1	-	-	-	3	4	17	25
20	Sukorejo	3	2	-	-	-	42	7	1	55
21	Waruk	5	1	-	-	-	3	4	64	77
Kec. Karangbinangun		36	16	0	34	0	347	57	188	678

Sumber : Karangbinangun Dalam Angka 2014

Industri merupakan salah satu sektor ekonomi yang selama ini selalu mendapat perhatian serius dari pemerintah untuk ditingkatkan pertumbuhannya. Sektor ini diharapkan bisa memacu pertumbuhan ekonomi di sektor lain dalam suatu wilayah. Di Kecamatan Karangbinangun kegiatan sektor industri bisa dilihat pada tabel di samping. Dari ketiga jenis industri yaitu industri kecil/kerajinan rumah tangga (IKKRT), industri sedang, dan industri besar, keseluruhan industri yang ada di kecamatan Karangbinangun adalah industri kecil/kerajinan rumah tangga (IKKRT) dengan jumlah sebanyak 502 industri.

Paling banyak industri kecil/kerajinan rumah tangga (IKKRT) yang ada di kecamatan Karangbinangun adalah industri anyaman. Tercatat dari 678 industri kecil/kerajinan rumah tangga (IKKRT) yang ada di kecamatan Karangbinangun sebanyak 347 unit merupakan industri kain/tenun. Selain industri kain/tenun, di kecamatan Karangbinangun juga terdapat industri kulit yaitu sebanyak 36 unit.

Lampiran Tabel 1.
Jumlah Perangkat menurut Desa/Kel. dan Pendidikan
Kecamatan Karangbinangun Tahun 2013

No.	Jenis Jabatan/ Perangkat Desa	Pendidikan Terakhir						Jumlah
		SD	SMP	SMA	D1/D2/ D3	D4/S1	S2	
(1)	(2)	(3)	(4)	(5)	(6)	(7)	(8)	(7)
1	Kepala Desa	-	-	12	-	8	1	21
2	Sekretaris Desa	-	-	2	-	11	-	13
3	Kepala Dusun	3	15	38	1	10	-	67
4	Kasi Pemerintahan	2	2	11	1	1	-	17
5	Kasi Ek.Bang.	3	2	10	-	1	-	16
6	Kasi Kesra	-	3	10	-	4	-	17
7	Kaur Keuangan	2	1	7	2	1	-	13
8	Kaur Umum	4	2	6	-	6	-	18
9	Kasi Trantib	-	1	1	-	-	-	2
Jumlah		14	26	97	4	42	1	184

Sumber : Karangbinangun Dalam Angka 2014

Lampiran Tabel 2.
Jumlah Penduduk menurut Desa dan Jenis Kelamin
Kecamatan Karangbinangun - Tahun 2013

No.	Desa/Kelurahan	Laki-laki	Perempuan	Jumlah
(1)	(2)	(3)	(4)	(5)
1	Somowinangun	691	718	1.409
2	Karanganom	764	680	1.444
3	Ketapangtelu	812	853	1.665
4	Blawi	1.704	1.045	2.749
5	Baranggayam	631	629	1.260
6	Pendowolimo	1.276	1.216	2.492
7	Priyoso	445	442	887
8	Kuro	708	740	1.448
9	Gawerejo	866	825	1.691
10	Windu	768	881	1.649
11	Karangbinangun	956	1.035	1.991
12	Bogobabatan	1.005	1.023	2.028
13	Watangpanjang	1.046	1.114	2.160
14	Sambopinggir	1.236	1.171	2.407
15	Putatbangah	802	789	1.591
16	Banyuurip	617	609	1.226
17	Banjarejo	1.546	1.529	3.075
18	Palangan	1.077	1.045	2.122
19	Mayong	1.761	1.759	3.520
20	Sukorejo	1.307	1.221	2.528
21	Waruk	682	653	1.335
Jumlah		20.700	19.977	40.677

Sumber : Karangbinangun Dalam Angka 2014

Lampiran Tabel 3.
Jumlah Lembaga Pendidikan
Kecamatan Karangbinangun Tahun 2013

No.	Nama Desa	TK	RA	SD	MI	SMP	MTs	SMA	MA	SMK
(1)	(2)	(3)	(4)	(5)	(6)	(7)	(8)	(9)	(10)	(11)
001	Somowinangun	2	-	1	1	-	-	-	-	-
002	Karanganom	1	-	-	1	-	1	-	1	-
003	Ketapangtelu	2	-	2	-	-	-	-	-	-
004	Blawi	2	2	1	2	-	1	-	1	-
005	Baranggayam	1	-	1	1	-	-	-	-	-
006	Pendowolimo	2	-	1	1	1	-	-	-	-
007	Priyoso	1	-	1	-	-	-	-	-	-
008	Kuro	1	-	-	1	-	1	-	-	-
009	Gawerejo	2	-	1	1	1	-	-	-	-
010	Windu	1	-	1	-	-	-	1	-	-
011	Karangbinangun	1	1	1	1	2	-	-	-	-
012	Bogobabatan	1	1	1	1	-	-	-	-	-
013	Watangpanjang	1	-	1	-	-	-	-	-	-
014	Sambopinggir	1	-	1	1	-	-	-	-	-
015	Putatbengah	2	-	1	2	-	-	-	-	-
016	Banyuurip	1	-	1	-	-	-	-	-	-
017	Banjarejo	2	-	1	1	-	-	-	-	-
018	Palangan	2	-	2	-	-	-	-	-	-
019	Mayong	2	-	1	1	1	1	-	1	-
020	Sukorejo	3	1	1	2	-	1	-	-	-
021	Waruk	1	-	1	1	-	-	-	1	-
Jumlah		32	5	21	18	5	5	1	4	-

Sumber : Karangbinangun Dalam Angka 2014

Lampiran Tabel 4.
Jumlah Sarana Kesehatan
Kecamatan Karangbinangun Tahun 2013

No.	Nama Desa	Rumah Sakit	Rumah Bersalin	BP/Poli-klinik	Puskesmas	Pustu	Praktek Dokter	Praktek Bidan	Polin-des/Pos-kesdes	Pos-yandu	Apotik
(1)	(2)	(3)	(4)	(3)	(4)	(5)	(6)	(7)	(8)	(9)	(10)
1	Somowinangun	-	-	-	-	-	-	1	1	2	-
2	Karanganom	-	-	-	-	-	-	1	2	2	-
3	Ketapangtelu	-	-	-	-	-	-	1	1	3	-
4	Blawi	-	1	1	-	1	3	2	0	4	1
5	Barangayam	-	-	-	-	-	-	1	1	3	-
6	Pendowolimo	-	-	-	-	-	-	1	1	4	-
7	Priyoso	-	-	-	-	-	-	2	1	1	-
8	Kuro	-	-	-	-	1	-	1	0	3	-
9	Gawerejo	-	-	-	-	-	-	1	1	3	-
10	Windu	-	-	-	-	-	1	1	1	3	-
11	Karangbinangun	-	-	-	-	-	-	1	1	2	-
12	Bogobabatan	-	-	-	-	-	-	1	1	1	-
13	Watangpanjang	-	-	-	-	-	-	-	1	2	-
14	Samboppingir	-	-	-	1	-	1	1	0	2	-
15	Putatbangah	-	-	-	-	-	-	1	2	3	-
16	Banyuurip	-	-	-	-	-	-	1	1	2	-
17	Banjarejo	-	-	-	-	-	-	2	1	2	-
18	Palangan	-	-	-	-	1	-	1	0	2	-
19	Mayong	-	-	-	-	-	-	1	1	1	-
20	Sukorejo	-	-	-	-	1	-	1	0	3	-
21	Waruk	-	-	-	-	-	-	1	1	1	-
Kec. Karangbinangun		0	1	1	1	4	5	23	18	49	1

Sumber : Karangbinangun Dalam Angka 2014

Lampiran Tabel 5.
Luas Lahan dan Penggunaannya
Kecamatan Karangbinangun

No.	Nama Desa	Sawah Berpengairan	Sawah Tidak Berpengairan	Ladang/ Tegal	Bukan Lahan Pertanian
(1)	(2)	(3)	(4)	(5)	(6)
1	Somowinangun	154,3	-	-	16,1
2	Karanganom	106,0	-	-	8,4
3	Ketapangtelu	325,6	-	-	21,5
4	Blawi	347,1	-	-	23,2
5	Baranggayam	95,5	-	-	10,1
6	Pendowolimo	263,3	-	-	44,8
7	Priyoso	112,7	-	-	11,5
8	Kuro	126,0	-	-	15,0
9	Gawerejo	165,7	-	-	27,3
10	Windu	162,4	5,0	-	13,4
11	Karangbinangun	57,4	35,1	-	26,1
12	Bogobabatan	75,8	18,8	-	34,3
13	Watangpanjang	100,8	13,9	-	17,8
14	Sambopinggir	197,4	7,0	-	15,5
15	Putatbangah	204,3	-	-	13,1
16	Banyuurip	69,7	4,3	-	11,9
17	Banjarejo	218,4	-	-	14,9
18	Palangan	191,0	14,4	-	34,8
19	Mayong	319,9	-	-	34,0
20	Sukorejo	282,0	-	-	14,7
21	Waruk	125,5	-	-	8,2
Kec. Karangbinangun		3.700,8	98,5	0,0	416,6

Sumber : Karangbinangun Dalam Angka 2014

Lampiran Tabel 6.
Populasi Ternak Besar dan Kecil
Kecamatan Karangbinangun Tahun 2013

No.	Nama Desa	Sapi Potong	Kerbau	Kambing	Domba	Kuda
(1)	(2)	(3)	(4)	(5)	(6)	(7)
1	Somowinangun	18	3	32	31	-
2	Karanganom	-	-	28	-	-
3	Ketapangtelu	-	-	36	-	-
4	Blawi	8	-	102	78	-
5	Baranggayam	7	-	47	-	-
6	Pendowolimo	2	-	52	37	-
7	Priyoso	5	-	42	56	-
8	Kuro	2	-	31	20	-
9	Gawerejo	9	-	51	61	-
10	Windu	83	-	102	94	-
11	Karangbinangun	16	-	104	90	-
12	Bogobabatan	53	-	87	34	-
13	Watangpanjang	27	-	112	15	-
14	Sambopinggir	66	-	145	101	-
15	Putatbengah	15	-	54	30	-
16	Banyuurip	43	-	108	42	-
17	Banjarejo	36	-	76	-	-
18	Palangan	88	-	116	64	-
19	Mayong	42	-	221	22	-
20	Sukorejo	3	-	13	-	-
21	Waruk	-	-	11	-	-
Jumlah		523	3	1.570	775	0

Sumber : Karangbinangun Dalam Angka 2014

Lampiran Tabel 7.
Jumlah Industri menurut Jenis
Kecamatan Karangbinangun Tahun 2013

No.	Nama Desa	IKKRT	Sedang	Besar	Jumlah
(1)	(2)	(3)	(4)	(5)	(6)
1	Somowinangun	108	-	-	108
2	Karanganom	197	-	-	197
3	Ketapangtelu	11	-	-	11
4	Blawi	11	-	-	11
5	Baranggayam	9	-	-	9
6	Pendowolimo	6	-	-	6
7	Priyoso	2	-	-	2
8	Kuro	21	-	-	21
9	Gawerejo	24	-	-	24
10	Windu	3	-	-	3
11	Karangbinangun	16	-	-	16
12	Bogobabatan	35	-	-	35
13	Watangpanjang	5	-	-	5
14	Sambopinggir	14	-	-	14
15	Putatbangah	10	-	-	10
16	Banyuurip	16	-	-	16
17	Banjarejo	14	-	-	14
18	Palangan	19	-	-	19
19	Mayong	25	-	-	25
20	Sukorejo	55	-	-	55
21	Waruk	77	-	-	77
Kec. Karangbinangun		502	0	0	502

Sumber : Karangbinangun Dalam Angka 2014

DATA MENCERDASKAN BANGSA



**BADAN PUSAT STATISTIK
KABUPATEN LAMONGAN**

Jl. Basuki Rahmad 176 Lamongan 62215

Telp / Fax : (0322) 321339

Mailbox : bps3524@bps.go.id

Website : lamongankab.bps.go.id