



Kecamatan Palu Barat *dalam* angka **2013**

<http://palukota.bps.go.id>

Kerjasama
BAPPEDA dan Penanaman Modal Kota Palu
Dengan
Badan Pusat Statistik Kota Palu

**KECAMATAN PALU BARAT
DALAM ANGKA**

2013

<http://palukota.kps.go.id>

KECAMATAN PALU BARAT DALAM ANGKA 2012

No. Katalog :

Ukuran Buku : 15 cm x 21 cm

Jumlah Halaman : 97 + XIII

Naskah :
Tim Penyusun

Penyunting :
Tim Penyusun

Setting :
Tim Penyusun

Gambar Kulit :
Tim Penyusun

Diterbitkan oleh :
Tim Penyusun

Dicetak oleh :

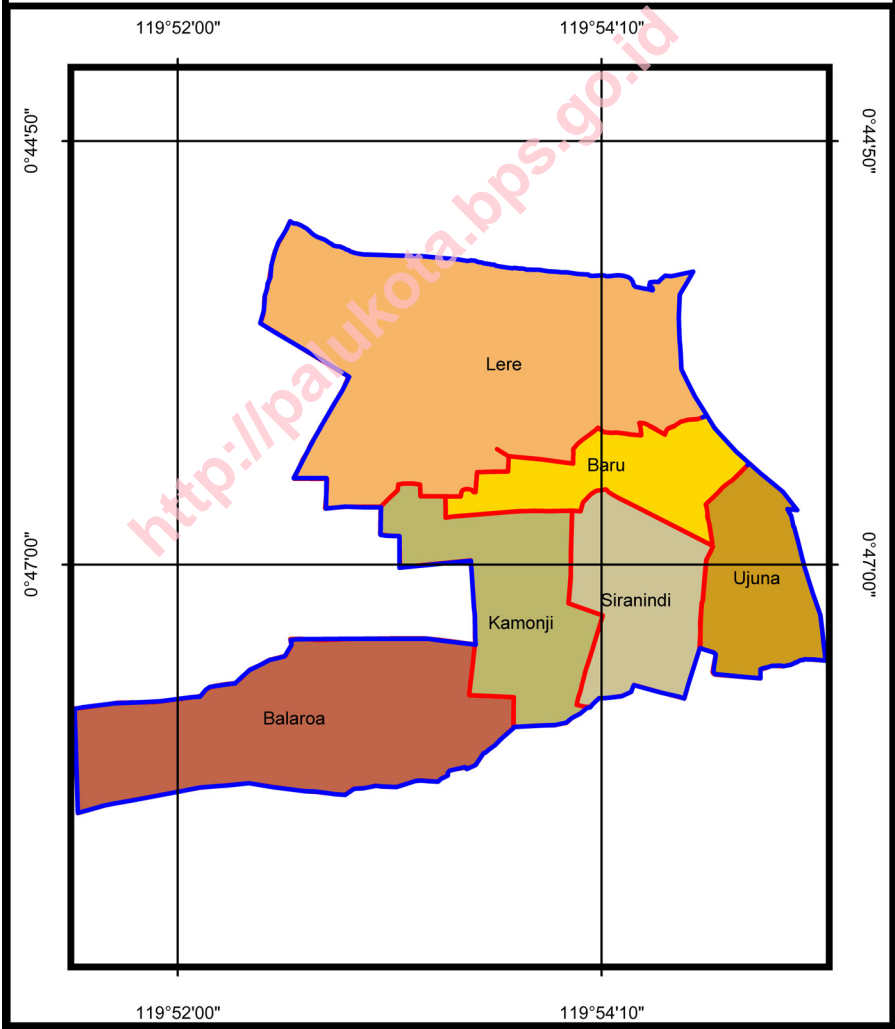
Boleh dikutip dengan menyebut sumbernya

Peta Tematik
Kecamatan Palu Barat
Kota Palu
Provinsi Sulawesi Tengah

Skala
0.2 0 0.2 Km



Batas Administrasi
[Blue outline] Batas Kecamatan
[Red outline] Batas Kelurahan



KATA SAMBUTAN

KEPALA WILAYAH KECAMATAN PALU BARAT

Publikasi *Kecamatan Palu Barat Dalam Angka 2013* ini merupakan wujud dari usaha untuk memenuhi kebutuhan data statistik, yang sangat diperlukan sebagai bahan analisa dan perencanaan pembangunan di daerah ini.

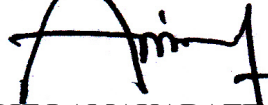
Melalui data yang disajikan dalam publikasi ini, saya minta agar semua unsur pelaksana dan penanggung jawab pembangunan di kecamatan ini mengadakan evaluasi kinerja masing-masing; sudah sejauh mana hasil yang telah dicapai, dimana letak kelemahan dan kekurangannya untuk kemudian diadakan perbaikan pada pelaksanaan pembangunan selanjutnya.

Kepada Koordinator Sensus Kecamatan Palu Barat yang telah berhasil menerbitkan buku ini, saya ucapkan terima kasih dan mengharapkan agar dapat meningkatkan mutu dan keragaman data pada masa yang akan datang.

Kepada semua Dinas/Jawatan dan Kepala Kelurahan se-Kecamatan Palu Barat saya pesankan agar kerja sama yang baik terus selalu dibina dan ditingkatkan demi terlaksananya pembangunan yang berkesinambungan.

Palu, 2013

CAMAT PALU BARAT



MUH. ARIF LAMAKARATE S.STP, M.Si

Nip. 19780818 199612 1 001

KATA PENGANTAR

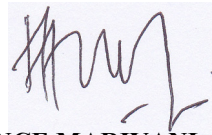
Publikasi *Kecamatan Palu Barat Dalam Angka 2013* merupakan kelanjutan dari publikasi tahun sebelumnya yang memuat keadaan geografis, kependudukan, sosial, perekonomian, dan lain-lain. Data-data tersebut disajikan sebagai gambaran dan bahan analisa hasil pembangunan di berbagai sektor yang ada di Kecamatan Palu Barat yang dapat digunakan oleh para konsumen data, baik instansi pemerintah, badan swasta maupun perorangan sebagai bahan evaluasi, kontrol ataupun perencanaan serta bahan studi selanjutnya.

Kami menyadari bahwa publikasi ini masih jauh dari sempurna, oleh karena itu saran dan kritik yang bersifat membangun sangat diharapkan untuk perbaikan dan penyempurnaan penerbitan yang akan datang.

Akhirnya kepada semua pihak khususnya Dinas/Instansi yang telah berpartisipasi dalam seluruh proses sampai terbitnya publikasi ini kami ucapkan banyak terima kasih.

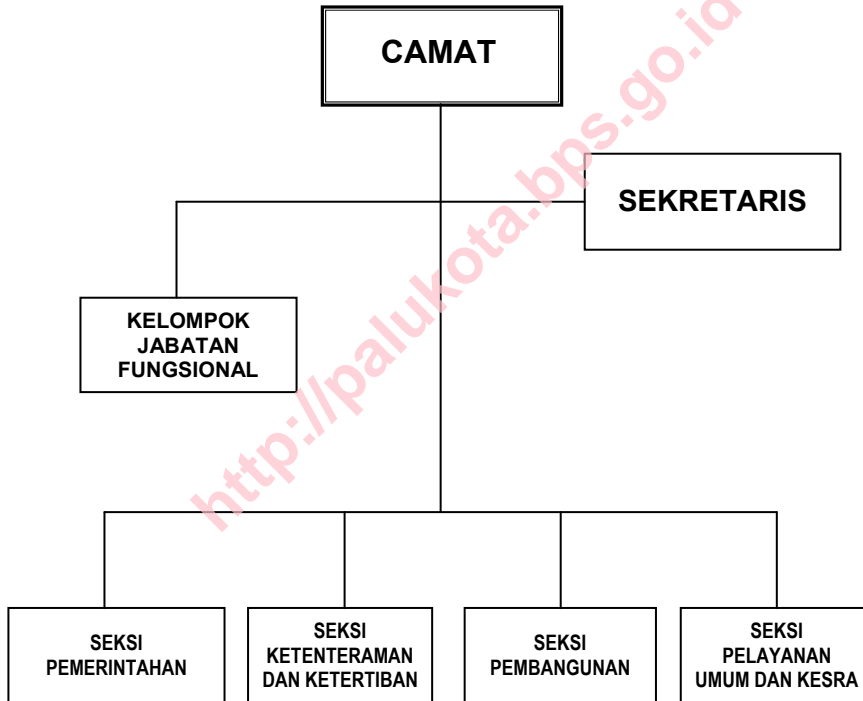
Palu, 2013

**KOORDINATOR STATISTIK KECAMATAN
PALU BARAT**



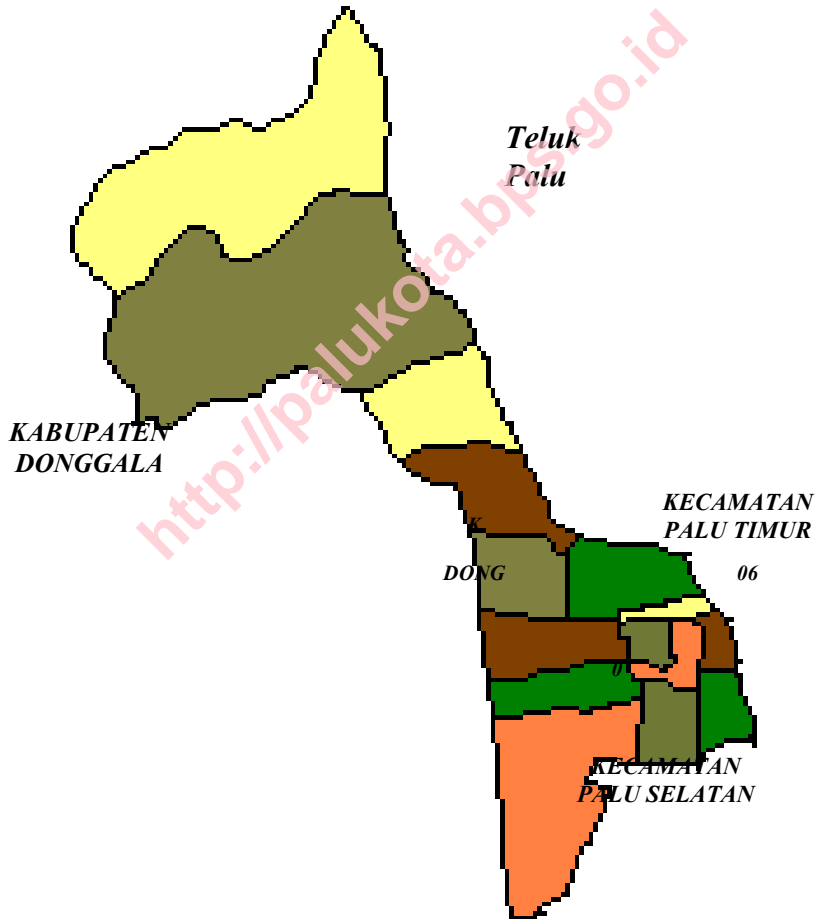
INCE MARIYANI, SE
NIP. 19800312 201003 2 001

STRUKTUR ORGANISASI PEMERINTAHAN WILAYAH KECAMATAN



**PETA WILAYAH
KECAMATAN PALU BARAT**

KABUPATEN DONGGALA



DAFTAR ISI

	Halaman
SAMBUTAN KEPALA WILAYAH KECAMATAN	i
KATA PENGANTAR	ii
STRUKTUR ORGANISASI KECAMATAN PALU BARAT	iii
PETA WILAYAH KECAMATAN PALU BARAT	iv
DAFTAR ISI	vii
DAFTAR TABEL	viii
BAB I GEOGRAFI	1
BAB II PEMERINTAHAN	7
BAB III PENDUDUK	13
BAB IV SOSIAL	22
BAB V PERTANIAN	43
BAB VI INDUSTRI	53
BAB VII PERDAGANGAN	59
BAB VIII PERHUBUNGAN	62
BAB IX KEUANGAN DAN HARGA-HARGA	65

DAFTAR TABEL

<i>Nomor</i>	<i>Judul Tabel</i>	<i>Halaman</i>
Tabel	I.1. Jarak Antara Ibukota Kecamatan dengan Kelurahan di Kecamatan Palu Barat Tahun 2012.....	2
Tabel	I.2. Bentuk Permukaan Tanah dan Rata-rata Ketinggian dari Permukaan Laut Menurut Kelurahan di Kec.Palu Barat Tahun 2012.....	3
Tabel	I.3. Rata-rata Parameter Cuaca Pada Stasiun Meteorologi Mutiara Palu Menurut Bulan Tahun 2012.....	4
Tabel	I.4. Nama dan Panjang Sungai yang Melintasi Kelurahan di Kecamatan Palu Barat Tahun 2012.....	6
Tabel	II.1. Keadaan Klasifikasi Kelurahan di Kecamatan Palu Barat Tahun 2012	8
Tabel	II.2. Banyaknya Lingkungan, RW dan RT di Kecamatan Palu Barat Tahun 2012	9
Tabel	II.3. Banyaknya Lembaga Masyarakat Kelurahan di Kecamatan Palu Barat Tahun 2012	10
Tabel	II.4. Banyaknya Personil Hansip, Kamra dan Wanra di Kecamatan Palu Barat Tahun 2012	11
Tabel	II.5. Banyaknya Pegawai Negeri Sipil menurut Instansi Dan Golongan di Kecamatan Palu Barat Tahun 2012	12
Tabel	III.1. Luas, Jumlah dan Kepadatan Penduduk menurut Kelurahan Di Kecamatan Palu Barat Tahun 2008-2012.....	14
Tabel	III.2. Jumlah Rumahtangga, Penduduk dan Rata-rata Penduduk Per Rumahtangga di Kec.Palu Barat Th.2008-2012	15
Tabel	III.3. Penduduk menurut Jenis Kelamin dan Sex Rasio di Kecamatan Palu Barat Th.2008-2012.....	16
Tabel	III.4. Penduduk menurut Kewarganegaraan dan Jenis Kelamin di Kecamatan Palu Barat Tahun 2008-2012.....	17
Tabel	III.5. Jumlah Kelahiran dan Kematian di Kecamatan Palu Barat Th.2008-2012	18

Tabel III.6.	Penduduk menurut Sektor Pekerjaan di Kecamatan Palu Barat Th. 2008-2012.....	19
Tabel III.7.	Penduduk Berusia 7 – 15 Tahun yang Masih Bersekolah di Kecamatan Palu Barat Tahun 2012.....	21
Tabel IV.1.1.	Banyaknya Sekolah menurut Kelurahan dan Tingkat Pendidikan di Kecamatan Palu Barat Th.2008-2012.....	23
Tabel IV.1.2.	Banyaknya Gedung Sekolah menurut Tingkat Pendidikan di Kecamatan Palu Barat Th.2008-2012.....	24
Tabel IV.1.3.	Banyaknya Sekolah menurut Tingkat Pendidikan dan Status Sekolah di Kecamatan Palu Barat Th.2008-2012.....	25
Tabel IV.1.4.	Banyaknya Guru menurut Tingkat Pendidikan dan Status Sekolah di Kecamatan Palu Barat Th.2008-2012.....	26
Tabel IV.1.5.	Banyaknya Murid menurut Tingkat Pendidikan dan Status Sekolah di Kecamatan Palu Barat Th.2008-2012.....	27
Tabel IV.1.6.	Banyaknya Madrasah, Guru dan Murid Ibtidaiyah, Tsanawiyah dan Aliyah Menurut Status Sekolah di Kecamatan Palu Barat Th.2008-2012.....	28
Tabel IV.1.7.	Banyaknya Sekolah, Guru, Murid SD dan Ratio Murid terhadap Guru di Kecamatan Palu Barat Th.2008-2012.....	29
Tabel IV.1.8.	Banyaknya Pramuka menurut Gugus Depan Sumber Didik di Kecamatan Palu Barat Tahun 2012	30
Tabel IV.2.1.	Banyaknya Fasilitas Kesehatan di Kecamatan Palu Barat Th.2008-2012.....	31
Tabel IV.2.2.	Banyaknya Tenaga Kesehatan dan Dukun Bayi di Kecamatan Palu Barat Th.2008-2012	32
Tabel IV.2.3.	Banyaknya PUS dan Peserta Keluarga Berencana di Kecamatan Palu Barat Th.2008-2012	33
Tabel IV.2.4.	Banyaknya Peserta Keluarga Berencana Baru menurut Metode Kontrasepsi yang digunakan di Kec. Palu Barat Th.2008-2012....	34

Tabel IV.3.1.	Banyaknya Tempat Ibadah di Kecamatan Palu Barat Th.2008-2012.....	36
Tabel IV.3.2.	Banyaknya Majelis Ta'lim dan Taman Pengajian di Kecamatan Palu Barat Tahun 2012.....	37
Tabel IV.3.3.	Banyaknya Rohaniawan menurut Agama di Kecamatan Palu Barat Th.2008-2012.....	38
Tabel IV.3.4.	Jumlah Peristiwa Nikah, Talak, Cerai dan Rujuk di Kecamatan Palu Barat Th.2008-2012.....	39
Tabel IV.4.1	Banyaknya Anak Asuh menurut Panti Asuhan di Kecamatan Palu Barat Th.2008-2012.....	40
Tabel IV.4.2.	Banyaknya Keluarga Sejahtera menurut Jenisnya di Kecamatan Palu Barat Th.2008-2012.....	41
Tabel V.1.1.	Luas Panen dan Produksi Tanaman Bahan Makanan di Kecamatan Palu Barat Th.2008-2012.....	44
Tabel V.2.1.	Luas Tanaman Perkebunan di Kecamatan Palu Barat Th.2008-2012.....	45
Tabel V.2.2.	Produksi Tanaman Perkebunan di Kecamatan Palu Barat Th.2008-2012.....	46
Tabel V.3.1.	Luas Panen dan Produksi Tanaman Sayur-Sayuran di Kecamatan Palu Barat Tahun 2012.....	47
Tabel V.3.2.	Luas Panen dan Produksi Tanaman Buah-Buahan di Kecamatan Palu Barat Tahun 2012.....	48
Tabel V.4.1.	Banyaknya Ternak Besar di Kecamatan Palu Barat Tahun 2012.....	49
Tabel V.4.2.	Banyaknya Ternak Kecil menurut di Kecamatan Palu Barat Th.2008-2012.....	50
Tabel V.4.3.	Banyaknya Ternak Unggas di Kecamatan Palu Barat Tahun 2012.....	51

Tabel V.5.2.	Banyaknya Kapal Penangkap Ikan di Kecamatan Palu Barat Tahun 2012.....	52
Tabel VI.1.	Banyaknya Usaha Industri menurut Golongan di Kecamatan Palu Barat Th.2008-2012	54
Tabel VI.2.	Banyaknya Usaha Perbengkelan dan Service di Kecamatan Palu Barat Th.2008-2012.....	55
Tabel VI.3.	Banyaknya Usaha/Jasa di Kecamatan Palu Barat Tahun 2012	56
Tabel VI.4.	Banyaknya Usaha Menyulam/Menganyam di Kecamatan Palu Barat Tahun 2012.....	57
Tabel VI.5.	Jumlah Pelanggan Listrik PLN dan Non-PLN di Kecamatan Palu Barat Th.2008-2012.....	58
Tabel VII.1.	Banyaknya Saran Pemasaran di Kecamatan Palu Barat Tahun 2008 - 2012	60
Tabel VII.2.	Banyaknya Toko, Kios dan Warung di Kecamatan Palu Barat Th.2008-2012	61
Tabel VIII.1.	Banyak dan Panjang Jembatan menurut Jenisnya di Kecamatan Palu Barat Th.2008-2012	63
Tabel VIII.2.	Banyaknya Hotel/Losmen, Kamar, dan Tempat Tidur di Kecamatan Palu Barat Th.2008-2012.....	64
Tabel IX.1.1.	Realisasi Belanja Tidak Langsung dan Belanja Langsung di Kecamatan Palu Barat Tahun 2012.....	66
Tabel IX.1.2.	Realisasi Penerimaan Pajak Bumi dan Bangunan di Kecamatan Palu Barat Th.2008-2012	67
Tabel IX.1.3.	Jumlah Wajib Pajak Bumi dan Bangunan di Kecamatan Palu Barat Th.2008-2012	68
Tabel IX.1.4.	Banyaknya Koperasi Unit Kelurahan di Kecamatan Palu Barat Tahun 2012	69

Tabel IX.2.1.	Rata-rata Harga Sembilan Bahan Pokok di Kecamatan Palu Barat Th. 2008-2012	70
Tabel IX.2.2.	Rata-rata Harga Ikan Asin menurut Kelurahan di Kecamatan Palu Barat Th.2008-2012	71
Tabel IX.2.3.	Rata-rata Harga Gula Pasir menurut Kelurahan di Kecamatan Palu Barat Th.2008-2012	72
Tabel IX.2.4.	Rata-rata Harga Garam Halus menurut Kelurahan di Kecamatan Palu Barat Th.2008-2012	73
Tabel IX.2.5.	Rata-rata Harga Minyak Tanah menurut Kelurahan di Kecamatan Palu Barat Th.2008-2012	75
Tabel IX.2.6.	Rata-rata Harga Sabun Cuci menurut Kelurahan di Kecamatan Palu Barat Th.2008-2012	76
Tabel IX.2.7.	Rata-rata Harga Tekstil (Teteron) menurut Kelurahan di Kecamatan Palu Barat Th 2008-2012	77
Tabel IX.2.8	Rata-rata Harga Batik (Kasar) menurut Kelurahan di Kecamatan Palu Barat Th.2008-2012	78
Tabel IX.2.8	Rata-rata Harga Batu Dan Pasir per m ³ di Kecamatan Palu Barat Th.2010-2012	79

BAB I

GEOGRAFIS

A. Letak Geografis

Kecamatan Palu Barat terletak pada belahan barat Kota Palu dengan batas-batas wilayah sebagai berikut:

- Sebelah utara berbatasan dengan Kecamatan Ulujadi.
- Sebelah timur berbatasan dengan Kecamatan Palu Timur.
- Sebelah selatan berbatasan dengan Kecamatan Tatanga.
- Sebelah barat berbatasan dengan Kabupaten Donggala dan Kabupaten Sigi.

Kecamatan Palu Barat terletak memanjang dari timur ke barat dengan luas 8,28 Km² yang terdiri dari 6 Kelurahan yang seluruhnya dapat dilalui dengan kendaraan roda empat dan Roda dua.

Jenis tanah di Kecamatan Palu Barat termasuk lempung berpasir, dengan ketinggian dari permukaan air laut 9.17 meter, dengan daratan 97,5 %, perbukitan 2,5 %.

B. Keadaan Iklim

Data curah hujan bulanan dalam jangka waktu 1 tahun terakhir dapat dilihat pada Tabel I.3, dimana terlihat curah hujan bervariasi antar bulan, curah hujan tertinggi terjadi pada bulan Juli yang mencapai ketinggian 166,0 mm. Sementara itu curah hujan terendah terjadi pada bulan September, yang hanya mencapai 15,0 mm.

Tabel 1.1. Jarak Antara Ibu Kota Kecamatan dengan Kelurahan di Kecamatan Palu Barat Tahun 2012

Ibu Kota Kecamatan		Kelurahan	Jarak (Km)	Alat Transportasi
(1)		(2)	(3)	(4)
Palu Barat	01	Ujuna	2	Mobil/Motor
	02	Baru	1	Mobil/Motor
	03	Siranindi	2	Mobil/Motor
	04	Kamonji	2	Mobil/Motor
	05	Balaroa	2	Mobil/Motor
	06	Lere	0	Mobil/Motor

Sumber: Kantor Kecamatan Palu Barat

* Merupakan Kecamatan Pemekaran

Tabel 1.2 Bentuk Permukaan Tanah dan Rata-rata Ketinggian dari Permukaan Laut Menurut Kelurahan di Kecamatan Palu Barat Tahun 2012

Kelurahan	Bentuk Permukaan Tanah			Rata-rata Ketinggian dari Permukaan Laut (m)
	Dataran (%)	Perbukitan (%)	Pegunungan (%)	
(1)	(2)	(3)	(4)	(5)
01 Ujuna	100	--	-	8
02 Baru	100	-	-	8
03 Siranindi	100	-	-	8
04 Kamonji	100	-	-	8
05 Balaroo	85	15	-	15
06 Lere	100	-	-	8

* Merupakan Kecamatan Pemekaran

Sumber: Kantor Kecamatan Palu Barat

Tabel 1.3 Rata-rata Parameter Cuaca pada Stasiun Meteorologi Mutiara Palu Menurut Bulan Tahun 2008-2012

	Bulan	Suhu Udara (°C)	Tekanan Udara (mb)	Kelembaban Udara (%)	
	(2)	(3)		(4)	
01	Januari	27,1	1 000,9	80	
02	Februari	27,5	1 000,6	76	
03	Maret	27,6	1 009,6	75	
04	April	27,8	1 010,7	76	
05	Mei	28,2	1 009,9	73	
06	Juni	27,7	1 010,6	74	
07	Juli	26,4	1 010,3	82	
08	Agustus	27,3	1 011,2	78	
09	September	27,9	1 011,0	74	
10	Oktober	28,8	1 010,5	72	
11	November	28,3	1 009,9	75	
12	Desember	27,9	1 009,4	77	
	Rata-Rata				
		2012	27,7	1010,3	76,0
		2011	27,6	1 009,9	76,7
		2010	27,7	1 010,4	76,7
		2009	27,5	1.010,28	74,92
		2008	26,5	1.010,40	79,00

Sumber: Stasiun Meteorologi Mutiara Palu

* Merupakan Kecamatan Pemekaran

Lanjutan Tabel 1.3

Bulan	Penyinaran Matahari (%)	Curah Hujan (mm)	Kecepatan Angin (knots)	Arah Angin Terbanyak	
(2)	(3)			(4)	
01 Januari	50	108,4	3	Barat laut	
02 Februari	67	236	4	Barat laut	
03 Maret	57	46,4	4	Barat laut	
04 April	68	98,6	4	Barat laut	
05 Mei	68	15,9	4	Barat laut	
06 Juni	58	53,0	4	Utara	
07 Juli	49	166,0	3	Barat laut	
08 Agustus	64	84,7	4	Barat laut	
09 September	75	15,0	4	Utara	
10 Oktober	74	42,0	4	Barat laut	
11 November	60	28,0	4	Barat laut	
12 Desember	64	79,0	4	Utara	
Rata-rata	2012	62,8	760,6	3,8	Utara
	2011	54	66,5	3,6	Utara
	2010	63	71,9	3,7	Utara
	2009	65	46,9	4,4	Utara
	2008	54	79,1	3,5	Utara

Sumber: Stasiun Meteorologi Mutiara Palu
* Merupakan Kecamatan Pemekaran

Tabel 1.4 Nama dan Panjang Sungai yang Melintasi Kelurahan di Kecamatan Palu Barat Tahun 2012

	Kelurahan	Nama Sungai	Panjang (Km)
	(1)	(2)	(3)
01	Ujuna	S. Palu	1,5
02	Baru	S. Palu	0,5
03	Siranindi	-	-
04	Kamonji	-	-
05	Balaroa	-	-
06	Lere	S. Palu	0,3

Sumber: Kantor Kecamatan Palu Barat

* Merupakan Kecamatan Pemekaran

BAB II

PEMERINTAHAN

Kecamatan Palu Barat secara administratif terdiri dari 6 kelurahan, dipimpin oleh seorang kepala wilayah kecamatan (camat) sebagai koordinator pemerintahan yang dibantu oleh kepala polisi Sektor dan perwakilan Koramil 1306.

Berdasarkan tingkat perkembangan LKMD maka kelurahan-kelurahan di Kecamatan Palu Barat terdiri dari:

- Swadaya (Kategori I) : -
- Swakarya (Kategori II) : -
- Swasembada (Kategori III) : 6 Kelurahan

Dari klasifikasi tersebut, maka masing-masing kelurahan yang masuk ke dalamnya disajikan seperti pada Tabel II.1.

Untuk kelengkapan organisasi pemerintahan, pada masing-masing kelurahan di Kecamatan Palu Barat telah terbentuk RT dan RW sebagaimana yang disajikan pada Tabel II.2.

Banyaknya Lembaga pemerintahan Kelurahan disajikan pada Tabel II.3, banyaknya personil Hansip, Wanra dan Kamra disajikan pada Tabel II.4.

Banyaknya Pegawai Negeri Sipil menurut Instansi dan golongan di Kecamatan Palu Barat disajikan pada Tabel II.5

Tabel II.1 Keadaan Klasifikasi Kelurahan di Kecamatan Palu Barat Tahun 2012

	Kelurahan	Swadaya	Swakarya	Swasembada
	(1)	(2)	(3)	(4)
01	Ujuna	-	-	√
02	Baru	-	-	√
03	Siranindi	-	-	√
04	Kamonji	-	-	√
05	Balaroa	-	-	√
06	Lere	-	-	√
	Jumlah	-	-	6

Sumber: Kantor Camat Kec. Palu Barat

*Merupakan Kecamatan pemekaran

Tabel II.2 Banyaknya Lingkungan, RW dan RT di Kecamatan Palu Barat Tahun 2008 - 2012

	Kelurahan	Ling- kungan	RW	RT
(1)	(2)	(3)	(4)	(5)
01	Ujuna	3	7	20
02	Baru	3	5	14
03	Siranindi	3	4	17
04	Kamonji	1	6	15
05	Balaroa	3	9	32
06	Lere	2	6	33
<hr/>				
	Jumlah 2012	15	37	131
	2011	35	83	284
	2010	-	-	-
	2009	35	83	284
	2008	35	83	284

Sumber: Kantor Camat Kec. Palu Barat

*Merupakan Kecamatan pemekaran

Tabel II.3 Banyaknya Lembaga Masyarakat Kelurahan di Kecamatan Palu Barat Tahun 2008 - 2012

	Kelurahan (1)	LPM (2)	PKK (3)
01	Ujuna	1	1
02	Baru	1	1
03	Siranindi	1	1
04	Kamonji	1	1
05	Balaroa	1	1
06	Lere	1	1
<hr/>			
	Jumlah 2012	6	6
	2011	15	15
	2010	-	-
	2009	15	15
	2008	15	15

Sumber: Kantor Camat Kec. Palu Barat

*Merupakan Kecamatan pemekaran

Tabel II.4 Banyaknya Personil Hansip, Kamra dan Wanra di Kecamatan Palu Barat Tahun 2008 - 2012

	Kelurahan	Linmas	Kambtibmas	Babinsa	Jumlah
	(1)	(2)	(3)	(4)	(5)
01	Ujuna	2	1	1	4
02	Baru	2	1	1	4
03	Siranindi	2	1	1	4
04	Kamonji	2	1	1	4
05	Balaroa	2	1	1	4
06	Lere	2	1	1	4
<hr/>					
	Jumlah 2012	12	6	6	24
	2011	30	15	15	60
	2010	-	-	-	-
	2009	360	118	81	559
	2008	360	118	81	559

Sumber: Kantor Camat Kec. Palu Barat

*Merupakan Kecamatan pemekaran

Tabel II.5 Banyaknya Pegawai Negeri Sipil menurut Instansi dan Golongan di Kecamatan Palu Barat Tahun 2012

Instansi	Daerah			
	I	II	III	IV
(1)	(2)	(3)	(4)	(5)
01 Kantor Kecamatan	-	6	14	1
02 Depdiknas	-	-	-	-
03 Puskesmas/PTT	-	-	-	-
04 Dinas Cab. P&K	-	-	-	-
05 K U A	-	-	-	-
06 Statistik	-	-	-	-
07 BKKBN	-	1	7	-
08 BPP	-	-	-	-
09 Mantri Tani	-	-	2	-
Jumlah	-	7	23	1

Sumber: Dinas/Jawatan Tingkat Kecamatan

*Merupakan Kecamatan Pemekaran

BAB III

PENDUDUK

Penduduk di Kecamatan Palu Barat pada tahun 2012 tercatat sejumlah 58.306 jiwa. Dengan luas wilayah 8,28 km², maka kepadatan penduduk di daerah ini sebesar 7.042 orang/km². Kepadatan penduduk per kelurahan bervariasi seperti ditunjukkan oleh Tabel III.1.

Laju pertumbuhan penduduk di Kecamatan Palu Barat dipengaruhi oleh faktor kelahiran, kematian dan migrasi yang masuk maupun yang keluar dari wilayah Kecamatan Palu Barat.

Walau penganut agama di Kecamatan Palu Barat berbeda-beda sebagaimana daerah lainnya, namun suasana kehidupan beragama senantiasa dibina dan ditingkatkan oleh pemerintah dan para petugas keagamaan yang ada di daerah ini.

Secara rinci keadaan penduduk di wilayah Kecamatan Palu Barat disajikan pada Tabel III.2 sampai dengan Tabel III.8.

Tabel III.1 Luas Wilayah, Jumlah dan Kepadatan Penduduk di Kecamatan Palu Barat Tahun 2008 - 2012

Kelurahan		Luas (Km ²)	Jumlah Penduduk	Kepadatan Penduduk Per Km ²
(1)		(2)	(3)	(4)
01	Ujuna	0,49	10.143	20,700
02	Baru	0,75	6.207	8,276
03	Siranindi	0,84	7.952	9,466
04	Kamonji	0,85	9.454	11,122
05	Balaroa	2,38	13.621	5,723
06	Lere	2,97	10.929	3,679
Jumlah 2012		8,28	58.306	7.042
2011		57,47	100.555	1.7497
2010		-	-	-
2009		57,47	92.996	1.618
2008		57,47	92.644	1.612

Sumber: Estimasi SUPAS

*Merupakan Kecamatan Pemekaran

Tabel III.2 Jumlah Kepala Keluarga, Penduduk dan Rata-rata Penduduk per Rumahtangga di Kecamatan Palu Barat Tahun 2008 – 2012

Kelurahan		Kepala Keluarga*)	Penduduk	Rata-rata Penduduk/ KK
(1)		(2)	(3)	(4)
01	Ujuna	3.381	10.143	3
02	Baru	1.035	6.207	6
03	Siranindi	1.590	7.952	5
04	Kamonji	3.151	9.454	3
05	Balaroa	3.405	13.621	4
06	Lere	3.643	10.929	3
Jumlah 2012		14.577	58.306	4
2011		21.934	100.555	5
2010		-	-	-
2009		23.656	92.996	4
2008		20.120	92.644	5

Sumber: Estimasi SUPAS

Keterangan *) Sumber :Di olah kembali oleh BPS Kota Palu

*Merupakan Kecamatan Pemekaran

Tabel III.3 Penduduk menurut Jenis Kelamin di Kecamatan Palu Barat Tahun 2008 - 2012

Kelurahan	Laki-Laki	Perempuan	Jumlah
(1)	(2)	(3)	(4)
01 Ujuna	5.023	5.120	10.143
02 Baru	3.094	3.113	6.207
03 Siranindi	3.922	4.030	7.952
04 Kamonji	4.788	4.666	9.454
05 Balaroa	6.898	6.723	13.621
06 Lere	5.434	5.495	10.929
Jumlah 2012	29.159	29.147	58.306
2011	50.305	50.260	100.565
2010	-	-	-
2009	46.519	46.477	100
2008	46.510	46.134	101

Sumber: Estimasi SUPAS

*Merupakan Kecamatan Pemekaran

Tabel III.4 Penduduk menurut Kewarganegaraan dan Jenis Kelamin di Kecamatan Palu Barat Tahun 2008 - 2012

Kelurahan	WNI		WNA		Jumlah
	L	P	L	P	
(1)	(2)	(3)	(4)	(5)	(6)
01 Ujuna	5.023	5.120	-	-	10.143
02 Baru	3.094	3.113	-	-	6.207
03 Siranindi	3.922	4.030	-	-	7.952
04 Kamonji	4.788	4.666	-	-	9.454
05 Balaroo	6.898	6.723	-	-	13.621
06 Lere	5.434	5.495	-	-	10.929
Jumlah 2012	29.159	29.14	-	-	58.306
2011	50.305	50.260	-	-	100.56
2010	-	-	-	-	-
2009	46.519	46.477	-	-	92.966
2008	45.970	46.674	-	-	92.644

Sumber: Estimasi SUPAS

*Merupakan Kecamatan Pemekaran

Tabel III.5 Jumlah Kelahiran dan Kematian di Kecamatan Palu Barat Tahun 2008 - 2012

Kelurahan	Lahir		Mati		
	L	P	L	P	
	(2)	(3)	(4)	(5)	
01 Ujuna	90	85	32	17	
02 Baru	57	60	9	12	
03 Siranindi	58	50	10	15	
04 Kamonji	83	81	8	8	
05 Balaroa	65	136	14	13	
06 Lere	112	127	37	43	
<hr/>					
Jumlah	2012	565	539	110	108
	2011	987	1026	197	135
	2010	-	-	-	-
	2009	942	986	228	155
	2008	927	967	228	148

Sumber: Puskesmas KEC Palu Barat Tahun 2012.

*Merupakan Kecamatan Pemekaran

Tabel III. 6 Penduduk menurut Lapangan Pekerjaan di Kecamatan Palu Barat Tahun 2008 - 2012

	Kelurahan	Pertanian	Pertam- bangan	Industri/ Kerajinan	Listrik & Gas	Kon- struksi
	(1)	(2)	(3)	(4)	(5)	(6)
01	Ujuna	37	30	45	8	59
02	Baru	53	-	64	5	37
03	Siranindi	45	-	18	11	10
04	Kamonji	63	-	4	12	37
05	Balaroa	85	10	1	12	8
06	Lere	237	-	18	8	160
<hr/>						
	Jumlah					
	2012	520	40	150	56	311
	2011	2270	417	485	80	852
	2010	-	-	-	-	-
	2009	1.240	314	437	74	385
	2008	1.260	289	402	53	338

Sumber: Kantor Kelurahan Palu Barat

*Merupakan Kecamatan Pemekaran

Lanjutan Tabel III.6

Kelurahan	Perdagangan	Angkutan	Lembaga Keuangan	Jasa	Lain nya
(1)	(7)	(8)	(9)	(10)	(11)
01 Ujuna	235	10	-	919	8.800
02 Baru	123	29	-	391	1.542
03 Siranindi	123	5	1	640	1.577
04 Kamonji	231	8	2	43	2.579
05 Balaroa	146	15	2	1.695	3.409
06 Lere	98	40	-	2.129	1.767
Jumlah 2012	956	107	5	5.817	19.674
2011	2.260	137	12	11.777	18.518
2010	-	-	-	-	-
2009	8.163	700	146	2.606	6.468
2008	7.932	681	118	2.580	6.467

Sumber: Kantor Kelurahan

*Merupakan Kecamatan Pemekaran

Tabel III. 7 Penduduk Berusia 7 – 15 Tahun yang Masih Sekolah menurut Jenis Kelamin di Kecamatan Palu Barat Tahun 2012

Kelurahan		Laki-laki	Perempuan
(1)		(2)	(3)
01	Ujuna	485	506
02	Baru	352	312
03	Siranindi	268	354
04	Kamonji	256	352
05	Balaroa	744	752
06	Lere	336	348
Jumlah		2.441	2.624

Sumber: BKKBN Kota Palu

*Merupakan Kecamatan Pemekaran

BAB IV

S O S I A L

Untuk mencerdaskan kehidupan bangsa, maka pendidikan memegang peranan penting yang tidak dapat dilepaskan dari proses kehidupan masyarakat. Untuk mencapai tujuan tersebut diperlukan penanganan yang sistematis dan memerlukan tenaga-tenaga yang memiliki pengetahuan dan keterampilan yang memadai yang sekarang ini dirasakan masih sangat kurang.

Jumlah guru di Kecamatan Palu Barat pada tahun ajaran 2008/2012 mencapai 1.027 orang dengan jumlah murid sebanyak 18.361 orang sebagaimana yang terlihat pada Tabel IV.1.4 dan Tabel IV.1.5.

Sementara jumlah sekolah Madrasah Ibtidaiyah, Tsanawiyah dan Aliyah data selengkapnya disajikan pada Tabel IV.1.6.

Fasilitas kesehatan bertujuan untuk meningkatkan kualitas pelayanan masyarakat dan mengurangi angka kematian. Untuk itu di Kecamatan Palu Barat telah tersedia 1 unit Puskesmas dan 5 unit Puskesmas Pembantu. Sementara itu jumlah tenaga kesehatan terdapat 23 orang dokter dan 18 orang mantri kesehatan. Hal ini semua bertujuan agar semua lapisan masyarakat memperoleh pelayanan kesehatan secara mudah dan murah. Data selengkapnya disajikan pada Tabel IV.2.1 dan Tabel IV.2.2.

Data tentang KB selengkapnya dapat dilihat pada Tabel IV.2.3 sampai dengan Tabel IV.2.4.

Selanjutnya data tentang masalah sosial lainnya disajikan pada Tabel IV.3.1 sampai dengan Tabel IV.4.3.

Tabel IV.1.1 Banyaknya Sekolah menurut Tingkat Pendidikan di Kecamatan Palu Barat Tahun 2008 - 2012

	Kelurahan	Tingkat Pendidikan				
		TK	SD	SLTP	SMU/SMK	PT
	(1)	(25)	(3)	(4)	(5)	(6)
01	Ujuna	5	9	3	1	-
02	Baru	2	5	-	-	-
03	Siranindi	1	6	6	4	-
04	Kamonji	2	1	1	-	-
05	Balaroa	3	4	-	-	-
06	Lere	7	8	4	3	2
<hr/>						
	Jumlah					
	2012	20	33	14	8	2
	2011	35	60	18	14	2
	2010	-	-	-	-	-
	2009	34	60	18	13	2
	2008	35	60	18	13	2

Sumber: Kantor Depdiknas Kecamatan Palu Barat

*Merupakan Kecamatan Pemekaran

Tabel IV.1.2 Banyaknya Gedung Sekolah menurut Tingkat Pendidikan di Kecamatan Palu Barat Tahun 2008 - 2012

	Kelurahan	Tingkat Pendidikan				
		TK	SD	SLTP	SMU	PT
	(1)	(2)	(3)	(4)	(5)	(6)
01	Ujuna	5	5	2	1	-
02	Baru	2	5	-	-	-
03	Siranindi	1	8	4	3	-
04	Kamonji	2	1	1	-	-
05	Balaroa	3	4	-	-	-
06	Lere	7	5	4	3	2
<hr/>						
	Jumlah					
	2012	20	28	11	7	2
	2011	35	60	1	13	2
	2010	-	-	-	-	-
	2009	34	60	18	13	2
	2008	35	60	18	13	2

Sumber: Kantor UPTD Kecamatan Palu Barat

*Merupakan Kecamatan Pemekaran

Tabel IV.1.3 Banyaknya Sekolah menurut Tingkat Pendidikan dan Status Sekolah di Kecamatan Palu Barat Tahun 2008 - 2012

Tingkat Pendidikan		Status Sekolah		Jumlah
		Negeri	Swasta	
(1)	(2)	(3)	(4)	
01	TK	-	20	20
02	SD/MIN	21	14	35
03	SLTP/MTS	3	11	14
04	SMU/M.A	1	2	3
05	SMK	1	7	8
06	PT/Universitas	-	2	2
Jumlah 2012		26	56	82
2011		52	80	132
2010		-	-	-
2009		57	70	12
2008		57	71	128

Sumber: Cabang Dinas Diknas Kec. Palu Barat

*Merupakan Kecamatan Pemekaran

Tabel IV.1.4 Banyaknya Guru menurut Tingkat Pendidikan dan Status Sekolah di Kecamatan Palu Barat Tahun 2008 - 2012

Tingkat Pendidikan	Status Sekolah				Jumlah
	Negeri		Swasta		
	L	P	L	P	
(1)	(2)	(3)	(4)	(5)	(6)
01 TK	-	-	2	113	115
02 SD	36	179	21	71	307
03 SLTP	32	95	40	89	256
04 SMU	56	138	46	59	299
05 SMK	-	-	23	27	50
06 PT/Universitas					
Jumlah 2012	124	412	132	359	1.027
2011	1.852	2.335	1.281	1.107	6.576
2010	-	-	-	-	-
2009	316	695	307	522	1.840
2008	365	773	327	513	1.978

Sumber: Cabang Dinas P&K Kec. Palu Barat

*Merupakan Kecamatan Pemekaran

Kecamatan Palu Barat Dalam Angka Tahun 2013

Tabel IV.1.5 Banyaknya Murid menurut Tingkat Pendidikan dan Status Sekolah di Kecamatan Palu Barat Tahun 2008 - 2012

Tingkat Pendidikan	Status Sekolah				Jumlah
	Negeri		Swasta		
	L	P	L	P	
(1)	(2)	(3)	(4)	(5)	(6)
01 TK	-	-	620	584	1.204
02 SD/MIS/MIN	2.694	2.695	1.429	1.198	7.980
03 SLTP	927	1.116	655	683	3.381
04 SMU	471	659	444	528	2.102
05 SMK	-	-	329	432	761
06 PT/Universitas	-	-	1.425	1.508	2933
Jumlah 2012	4.092	4.470	4.312	4.933	18.361
2011	5.560	5.666	3.580	3.540	18.128
2010	-	-	-	-	-
2009	8.423	7.911	4.467	4.346	24.372
2008	10.312	10.315	4.491	4.399	29.517

Sumber: Cabang Dinas P&K Kec. Palu Barat

*JUMLAH GURU SMP SWASTA DAN TSANAWIYAH NEGERI DAN SWASTA TIDAK ADA

*Merupakan Kecamatan Pemekaran

Tabel IV.1.6 Banyaknya Madrasah, Guru dan Murid menurut Tingkat Pendidikan dan Status Madrasah di Kecamatan Palu Barat Tahun 2012

Tingkat Pendidikan	Uraian	Status		Jumlah	
		Negeri	Swasta		
(1)	(2)	(3)	(4)	(5)	
01	Ibtidaiyah	Madrasah	-	5	5
		Guru	-	23	23
		Murid	-	920	920
02	Tsanawiyah	Madrasah	-	5	5
		Guru	-	53	53
		Murid	-	804	804
03	Aliyah	Madrasah	-	2	2
		Guru	-	27	27
		Murid	-	352	352

Sumber: Kementerian Agama Kota Palu

*Merupakan Kecamatan Pemekaran

Tabel IV.1.7 Banyaknya Sekolah, Guru, Murid SD dan Rasio Murid terhadap Guru di Kecamatan Palu Barat Tahun 2008 - 2011

Kelurahan	Jumlah Sekolah	Guru		Murid		Rasio Murid Terhadap Guru	
		L	P	L	P		
(1)	(2)	(3)	(4)	(5)	(6)	(7)	
01 Ujuna	9	19	46	895	766	25,6	
02 Baru	5	6	41	618	581	25,5	
03 Siranindi	6	16	51	945	923	27,9	
04 Kamonji	1	-	7	180	167	49,6	
05 Balaroa	4	5	43	522	524	21,8	
06 Lere	8	7	55	815	742	25,1	
<hr/>							
Jumlah	2012	33	53	2.43	3.975	3.707	175,5
	2011	60	146	394	6.229	5.924	21
	2010	-	-	-	-	-	-
	2009	60	125	437	6.423	6.051	22
	2008	60	199	547	8.944	8.498	24

Sumber: Cabang Dinas P&K Kec. Palu Barat

*Merupakan Kecamatan Pemekaran

Tabel IV.1.8 Banyaknya Pramuka menurut Gugus Depan dan Sumber Didik di Kecamatan Palu Barat Tahun 2008 - 2012

	Kelurahan	Gugus Depan	Sumber Didik	
			Majelis Pembina	Andalan
	(1)	(2)	(3)	(4)
01	Ujuna	10	10	1
02	Baru	5	5	-
03	Siranindi	11	11	2
04	Kamonji	7	7	2
05	Balaroo	4	4	-
06	Lere	15	15	-
<hr/>				
	Jumlah			
	2012	52	52	5
	2011	92	92	15
	2010	-	-	-
	2009	26	70	5
	2008	26	70	5

Sumber: Kantor Depdiknas Kec. Palu Barat

*Merupakan Kecamatan Pemekaran

Tabel IV.2.1 Banyaknya Fasilitas Kesehatan di Kecamatan Palu Barat Tahun 2008 - 2012

	Kelurahan	Puskesmas	Puskesmas Pembantu	Polindes	Pos KB
	(1)	(2)	(3)	(4)	(5)
01	Ujuna	-	1	1	-
02	Baru	-	1	1	-
03	Siranindi	1	-	1	-
04	Kamonji	-	1	1	-
05	Balaroa	-	1	1	1
06	Lere	-	1	1	-
<hr/>					
	Jumlah				
	2012	1	5	6	1
	2011	3	12	15	5
	2010	-	-	-	-
	2009	3	12	15	15
	2008	3	12	15	15

Sumber: Puskesmas Kec. Palu Barat

*Merupakan Kecamatan Pemekaran

Tabel IV.2.2 Banyaknya Tenaga Kesehatan dan Dukun Bayi di Kecamatan Palu Barat Tahun 2008 - 2012

Kelurahan	Dokter		Mantri Kesehatan		Bidan Kelurahan	Dukun Bayi	
	L	P	L	P			
(1)	(2)	(3)	(4)	(5)	(6)	(7)	
01 Ujuna	1	1	2	-	2	3	
02 Baru	-	-	-	1	2	1	
03 Siranindi	4	2	-	13	2	1	
04 Kamonji	1	1	-	-	1	-	
05 Balaroa	1	2	1	1	2	1	
06 Lere	5	5	1	-	12	5	
<hr/>							
Jumlah	2012	12	11	4	14	21	11
	2011	4	5	7	39	54	33
	2010	-	-	-	-	-	-
	2009	7	7	9	35	44	66
	2008	7	7	7	35	43	66

Sumber: Puskesmas Kecamatan Palu Barat

*Merupakan Kecamatan Pemekaran

Tabel IV.2.3 Banyaknya PUS Peserta Keluarga Berencana di Kecamatan Palu Barat Tahun 2008-2012

Kelurahan		PUS	Peserta KB Baru	Peserta KB Aktif
(1)		(2)	(3)	(4)
01	Ujuna	1.796	436	986
02	Baru	1.045	212	670
03	Siranindi	1.578	463	1.045
04	Kamonji	2.019	2.249	2.354
05	Balaroa	630	344	1.007
06	Lere	1.794	357	959
Jumlah 2012		8.862	4.061	7.021
2011		17.736	388	11.090
2010		-	-	-
2009		-	-	-
2008		16.582	222	12.005

Sumber: PPLKB

*Merupakan Kecamatan Pemekaran

Tabel IV.2.4 Banyaknya Peserta Keluarga Berencana menurut Metode Kontrasepsi yang Digunakan di Kecamatan Palu Barat Tahun 2012

Kelurahan	Pil	Kondom	IUD	OY
(1)	(2)	(3)	(4)	(5)
01 Ujuna	136	37	25	-
02 Baru	109	18	18	-
03 Siranindi	134	-	33	-
04 Kamonji	327	59	136	-
05 Balaroa	131	16	35	-
06 Lere	133	29	29	-
Jumlah	970	159	276	-

Sumber: PPLKB

*Merupakan Kecamatan Pemekaran

Lanjutan Tabel IV.2.4

	Kelurahan	MOP	Suntikan	Implant	MOW
	(1)	(2)	(3)	(4)	(5)
01	Ujuna	-	1	18	99
02	Baru	-	-	14	222
03	Siranindi	-	1	19	433
04	Kamonji	-	1	35	254
05	Balaroa	-	1	23	176
06	Lere	-	1	15	261
Jumlah		-	5	124	1.445

Sumber: PPLKB

*Merupakan Kecamatan Pemekaran

<http://palukota.bps.go.id>

Tabel IV.3.1 Banyaknya Tempat Ibadah di Kecamatan Palu Barat Tahun 2008 - 2012

Kelurahan	Masjid	Mushola	Gereja	Pura	Vihara
(1)	(2)	(3)	(4)	(5)	(6)
01 Ujuna	6	1	1	-	1
02 Baru	4	1	-	-	-
03 Siranindi	4	5	-	-	-
04 Kamonji	5	3	-	-	-
05 Balaroa	6	5	-	-	-
06 Lere	10	6	-	-	-
<hr/>					
Jumlah 2012	35	21	1	-	1
2011	88	39	2	-	3
2010	-	-	-	-	-
2009	89	34	2	-	2
2008	89	34	2	-	2

Sumber: KUA Palu Barat

*Merupakan Kecamatan Pemekaran

Tabel IV.3.2 Banyaknya Majelis Ta'lim dan Taman Pengajian di Kecamatan Palu Barat Tahun 2012

Kelurahan	Majelis Ta'lim	TKA / TPA
(1)	(2)	(3)
01 Ujuna	4	9
02 Baru	2	2
03 Siranindi	5	5
04 Kamonji	1	2
05 Balaroa	2	8
06 Lere	8	15
Jumlah	22	15

Sumber: Kantor Kementerian Agama Kota Palu

*Merupakan Kecamatan Pemekaran

Tabel IV.3.3 Banyaknya Rohaniawan menurut Agama di Kecamatan Palu Barat Tahun 2012

Agama		Banyaknya Rohaniawan	
(1)		(2)	
01	Islam	Ulama	-
		Mubaligh	-
		Khatib	88
		Penyuluh	94
02	Kristen	Pendeta	1
		Opsir BK	1
03	Katholik	Ketua Stasi	-
04	Hindu		-
05	Budha		170

Sumber: KUA Kec. Palu Barat

*Merupakan Kecamatan Pemekaran

Tabel IV.3.4 Jumlah Peristiwa Nikah, Talak, Cerai dan Rujuk di Kecamatan Palu Barat Tahun 2008 - 2012

	Kelurahan	Nikah	Cerai	Gugat	Rujuk
	(1)	(2)	(3)	(4)	(5)
01	Ujuna	78	3	6	-
02	Baru	167	1	6	-
03	Siranindi	56	2	5	-
04	Kamonji	87	8	17	-
05	Balaroa	145	2	22	-
06	Lere	150	3	13	-
<hr/>					
	Jumlah				
	2012	683	19	69	-
	2011	1.438	48	145	-
	2010	-	-	-	-
	2009	1.115	-	-	-
	2008	971	10	35	-

Sumber : KUA Kec. Palu Barat dan Pengadilan Agama Kelas 2A Palu

*Merupakan Kecamatan Pemekaran

Tabel IV.4.1 Banyaknya Anak Asuh menurut Pemilikan Panti Asuhan di Kecamatan Palu Barat Tahun 2008 - 2012

	Kelurahan	Panti Asuhan		Anak Asuh	
				L	P
	(1)	(2)	(4)	(5)	
01	Ujuna	-	-	-	-
02	Baru	-	-	-	-
03	Siranindi	1	-	-	35
04	Kamonji	3	-	110	80
05	Balaroa	-	-	-	-
06	Lere	1	-	35	-
<hr/>					
	Jumlah				
	2012	5	-	145	115
	2011	5	-	209	78
	2010	-	-	-	-
	2009	2	2	162	59
	2008	2	2	152	56

Sumber : Panti Asuhan Kecamatan Palu Barat

*Merupakan Kecamatan Pemekaran

Tabel IV.4.2 Banyaknya Keluarga Sejahtera menurut Kelurahan di Kecamatan Palu Barat Tahun 2012

Kelurahan	Pra Sejahtera		Sejahtera I		
	(1)	(2)	(3)	(4)	(5)
01 Ujuna		331		580	
02 Baru		120		431	
03 Siranindi		92		434	
04 Kamonji		84		633	
05 Balaroa		571		420	
06 Lere		124		531	
Jumlah	2012	1.322		3.029	

Sumber : BKKBN KOTA PALU

*Merupakan Kecamatan Pemekaran

Lanjutan Tabel IV.4.2

	Kelurahan	Sejahtera II	Sjht. III	Sjht.III plus	Jml
	(1)	(2)	(3)	(4)	(5)
01	Ujuna	605	371	206	2.093
02	Baru	546	347	132	1.576
03	Siranindi	651	548	389	2.114
04	Kamonji	644	562	412	2.335
05	Balaroa	628	522	528	2.669
06	Lere	866	532	508	2.561
	Jumlah 2012	3.940	2.882	2.175	13.348

Sumber: BKKBN KOTA PALU

BAB V

PERTANIAN

Pertanian adalah merupakan salah satu sektor ekonomi yang diharapkan akan dapat bertahan dalam situasi ekonomi yang kurang menguntungkan, karena sektor ini pada umumnya relatif kecil dipengaruhi oleh faktor luar yang dapat berakibat memburuknya produksi ataupun harga dari komoditas tersebut.

Berdasarkan hasil pemantauan pada beberapa komoditi (Tanaman Bahan Makanan) tahun 2012, luas panen dan produksi pada umumnya relatif sama jika dibandingkan dengan tahun sebelumnya, seperti terlihat pada Tabel V.1.1.

Disamping sub sektor pertanian tanaman pangan dan perkebunan, maka sektor perikanan dan peternakan juga tidak lepas dari perhatian masyarakat dan pemerintah untuk tetap dipertahankan dan bahkan untuk dikembangkan menjadi lebih baik. Data selengkapnya tentang peternakan disajikan pada Tabel V.4.1 sampai dengan Tabel V.4.3, sedangkan data tentang perikanan disajikan pada Tabel V.5.1.

Tabel V.1.1 Luas Panen dan Produksi Tanaman Bahan Makanan di Kecamatan Palu Barat Tahun 2012

Jenis Sayuran		Luas Panen (Ha)	Produksi (Ton)
(1)		(2)	(3)
01	Padi Sawah	158	855,41
02	Jagung	129	762,65
03	Kacang Tanah	20	28,44
04	Kacang Hijau	-	-
05	Ubi Kayu	14	240,55
06	Ubi Jalar	13	132,59

Sumber: KCD Palu Barat

*Data masih merupakan gabungan dari Kecamatan Palu Barat

Tabel V.2.1 Luas Tanaman Perkebunan di Kecamatan Palu Barat Tahun 2012 (Ha)

Jenis Tanaman	2012
(1)	(2)
01 Kelapa	167
02 Kopi	-
03 Cengkeh	-
04 Coklat	45
05 Lada	-
Jumlah 2012	212

Sumber: PPL Kec. Palu Barat

*Data masih merupakan gabungan dari Kecamatan Palu Barat

Tabel V.2.2 Produksi Tanaman Perkebunan di Kecamatan Palu Barat Tahun 2012 (Ton)

Produksi		Tahun
(1)		2012
		(2)
01	Kelapa	64,60
02	Kopi	-
03	Cengkeh	-
04	Coklat	3,40
05	Lada	-
Jumlah 2012		68,0

Sumber: Dinas Perkebunan

*Data masih merupakan gabungan dari Kecamatan Palu Barat

Tabel V.3.1 Luas Panen dan Produksi Tanaman Sayur-sayuran di Kecamatan Palu Barat Tahun 2008 - 2012

Jenis Sayuran		Luas Panen (Ha)	Produksi (Ton)
(1)		(2)	(3)
01	Sawi	3	35,0
02	Cabe	3,5	7,9
03	Tomat	3,5	45,9
04	Sayuran Lainnya	19	229,0
Jumlah 2012		29	317,8
2011		29	317,8
2010		-	-
2009		29	317,8
2008		29	317,2

Sumber: Kantor BPP Kec. Palu Barat

*Data masih merupakan gabungan dari Kecamatan Palu Barat

Tabel V.3.2 Luas Panen dan Produksi Tanaman Buah-buahan di Kecamatan Palu Barat Tahun 2008 - 2012

Jenis Buah-buahan		Luas Panen (Ha)	Produksi (Ton)
(1)		(2)	(3)
01	Alpoket	1,11	9,63
02	Mangga	7,50	97,86
03	Jeruk Keprok		-
04	Jambu Biji	1,95	5,54
05	Jambu Air	0,77	28,94
06	Pepaya	1,11	28,00
07	Pisang	11,50	337,50
08	Nenas	0,50	18,350
09	Nangka	5,37	118,84
10	Anggur	1,48	3,45
11	Salak	-	-
12	Manggis	-	-
13	Lainnya	-	-
Jumlah 2012		31,29	648,11
2011		31,29	648,11
2010		-	-
2009		31,29	648,11
2008		31,29	648,11

Sumber: Kantor BPP Kec. Palu Barat

*Data masih merupakan gabungan dari Kecamatan Palu Barat

Tabel V.4.1 Banyaknya Ternak Besar di Kecamatan Palu Barat Tahun 2008 - 2012

Ternak		2012
(1)		(2)
01	Sapi	286
02	Kerbau	3
03	Kuda	78
Jumlah 2012		367

Sumber: Kantor Lurah Kec. Palu Barat

*Data masih merupakan gabungan dari Kecamatan Palu Barat

Tabel V.4.2 Banyaknya Ternak Kecil di Kecamatan Palu Barat Tahun 2012

Ternak		2012
(1)		(2)
01	Kambing	16.446
02	Domba	145
03	Babi	-
Jumlah 2012		16.591

Sumber: Kantor Lurah Kec. Palu Barat

*Data masih merupakan gabungan dari Kecamatan Palu Barat

Tabel V.4.3 Banyaknya Ternak Unggas di Kecamatan Palu Barat Tahun 2012

Jenis Ternak		2012
(1)		
01	Ayam Buras	-
02	Ayam Petelur	-
13	Ayam Pedaging	943.409
Jumlah 2012		943.409

Sumber: Kantor Camat Palu Timur

*Data masih merupakan gabungan dari Kecamatan Palu Barat

Tabel V.5.1 Banyaknya Kapal Penangkap Ikan di Kecamatan Palu Barat Tahun 2012

Jenis Kapal		2012
(1)		(2)
01	Kapal Motor	-
02	Perahu Motor	-
03	Perahu Tak Bermotor	195
04	Perahu Motor Tempel	58
Jumlah 2012		253

Sumber: Kantor Dinas Pertanian, perikanan dan Peternakan Kota palu

*Data masih merupakan gabungan dari Kecamatan Palu Barat

BAB VI

I N D U S T R I

Kriteria yang digunakan untuk menentukan klasifikasi industri oleh Badan Pusat Statistik adalah jumlah tenaga kerja yang digunakan. Adapun pembagian tersebut adalah:

1. Industri Besar jumlah tenaga kerja 100 orang atau lebih
2. Industri Sedang jumlah tenaga kerjanya 20-99 orang
3. Industri Kecil jumlah tenaga kerjanya 5-19 orang ,dan
4. Industri Kerajinan Rumah Tangga jumlah tenaga kerja lebih kecil atau sama dengan 4 orang.

Berdasarkan kriteria tersebut maka industri yang terdapat di Kecamatan Palu Barat adalah tergolong ke dalam industri kecil dan kerajinan rumah tangga seperti penggilingan padi, penggilingan kopi, penggilingan/pemarut kelapa dan pemuatan anyaman. Jumlah industri yang terdapat di Kecamatan Palu Barat disajikan pada Tabel VI.1. Sementara itu data tentang usaha perbengkelan dan pertukangan disajikan pada Tabel VI.2 sampai dengan Tabel VI.4.

Keberadaan tenaga listrik sebagai sarana penerangan adalah merupakan kebutuhan yang sangat penting di tengah-tengah masyarakat, hal ini dibuktikan dengan semakin meningkatnya jumlah pelanggan listrik dari tahun ke tahun sebagaimana disajikan pada Tabel VI.5.

Tabel VI. 1 Banyaknya Usaha Industri menurut Golongan di Kecamatan Palu Barat Tahun 2008 - 2012

	Kelurahan	Besar	Sedang	Kecil	Kerajinan Rumah Tangga
	(1)	(2)	(3)	(4)	(5)
01	Ujuna	-	4	3	29
02	B a r u	-	-	-	11
03	Siranindi	-	1	-	37
04	Kamonji	-	-	2	27
05	Balaroa	-	-	-	15
06	L e r e	-	1	-	31
<hr/>					
	Jumlah		6	5	150
	2012		15	14	338
	2010	-	-	-	-
	2009	-	15	14	349
	2008	-	13	12	341

Sumber: Kantor Lurah

*Merupakan Kecamatan Pemekaran

Tabel VI.2 Banyaknya Usaha Perbengkelan dan Service di Kecamatan Palu Barat Tahun 2008 - 2012

	Kelurahan	Bengkel		Service Radio/ Tape
		Motor	Sepeda	
	(1)	(2)	(3)	(4)
01	Ujuna	15	5	20
02	B a r u	6	-	2
03	Siranindi	10	-	1
04	Kamonji	6	-	1
05	Balaroa	8	4	12
06	L e r e	22	2	2
<hr/>				
	Jumlah			
	2012	67	11	38
	2011	153	4	21
	2010	-	-	-
	2009	53	4	21
	2008	52	4	18

Sumber: Kantor Lurah

*Merupakan Kecamatan Pemekaran

Tabel VI.3 Banyaknya Usaha/Jasa di Kecamatan Palu Barat
Tahun 2008 - 2012

	Kelurahan	Tukang Batu/Kayu	Tukang Jahit	Tukang Emas	Salon
	(1)	(2)	(3)	(4)	(5)
01	Ujuna	58	24	39	7
02	B a r u	35	16	3	2
03	Siranindi	10	18	3	4
04	Kamonji	35	24	87	5
05	Balaroa	111	25	37	9
06	L e r e	101	21	7	11
<hr/>					
	Jumlah 2012	350	128	176	38
	2011	854	190	208	61
	2010	-	-	-	-
	2009	689	198	69	44
	2008	632	181	56	21

Sumber: Kantor Lurah

*Merupakan Kecamatan Pemekaran

Tabel VI.4 Banyaknya Usaha Menyulam/Menganyam di Kecamatan Palu Barat Tahun 2008 - 2012

	Kelurahan	Menyulam		Menganyam	
		Tangan	Mesin	Tangan	Mesin
	(1)	(2)	(3)	(4)	(5)
01	Ujuna	9	-	-	-
02	B a r u	-	-	-	-
03	Siranindi	2	-	-	-
04	Kamonji	-	-	-	-
05	Balaroa	-	-	-	-
06	L e r e	-	-	-	-
<hr/>					
	Jumlah 2012	11	-	-	-
	2011	23	-	-	-
	2010	-	-	-	-
	2009	45	-	-	-
	2008	45	-	-	-

Sumber: Kantor Lurah

*Merupakan Kecamatan Pemekaran

Tabel VI. 5 Jumlah Pelanggan Listrik PLN dan Non PLN di Kecamatan Palu Barat Tahun 2008 - 2012

	Kelurahan	Pelanggan Listrik PLN	Pelanggan Listrik Non PLN	Jumlah
	(1)	(2)	(3)	(4)
01	Ujuna	1.407	352	1.759
02	B a r u	1.012	42	1.054
03	Siranindi	1.236	215	1.454
04	Kamonji	2.455	-	2.455
05	Balaroa	1.974	-	1.974
06	L e r e	3.195	-	3.195
<hr/>				
	Jumlah 2012	11.279	612	11.891
	2011	20.579	2.590	24.623
	2010	-	-	-
	2009	18.649	-	18.649
	2008	18.625	-	18.625

Sumber: PLN Ranting Palu Barat

*Merupakan Kecamatan Pemekaran

BAB VII

PERDAGANGAN

Pasar merupakan pusat perdagangan dimana terjadi transaksi barang maupun jasa antara penjual dan pembeli. Dari 6 kelurahan yang ada di Kecamatan Palu Barat, empat kelurahan diantaranya memiliki sarana pemasaran berupa pasar kelurahan yang aktivitasnya berlangsung setiap hari

Di samping pasar, pada setiap kelurahan juga terdapat toko, warung dan kios yang merupakan tempat-tempat pelayanan kebutuhan pokok sehari-hari. Keberadaan toko, warung dan kios hampir merata pada setiap kelurahan.

Banyaknya sarana pemasaran disajikan pada Tabel VII.1 dan Tabel VII.2.

Tabel VII.1 Banyaknya Sarana Pemasaran di Kecamatan Palu Barat Tahun 2008-2012

	Kelurahan (1)	Jumlah Pasar (2)	Frekwensi		
			Harian (3)	Mingguan (4)	Bulanan (5)
01	Ujuna	1	1	-	-
02	Baru	-	-	-	-
03	Siranindi	-	-	-	-
04	Kamonji	1	1	-	-
05	Balaroa	-	-	-	-
06	Lere	-	-	-	-
<hr/>					
	Jumlah 2012	2	2	-	-
	2011	2	2	-	-
	2010	-	-	-	-
	2009	4	4	-	-
	2008	4	4	-	-

Sumber: Kantor Kec.Palu Barat
*Merupakan Kecamatan Pemekaran

Tabel VII. 2 Banyaknya Toko, Kios dan Warung di Kecamatan Palu Barat Tahun 2008-2012

Kelurahan	Toko	Kios + Warung	Jumlah
(1)	(2)	(3)	(4)
01 Ujuna	153	150	303
02 Baru	189	79	268
03 Siranindi	395	59	454
04 Kamonji	150	220	370
05 Balaroo	8	128	136
06 Lere	8	110	118
Jumlah 2012	903	746	1.649
2011	785	1505	2.288
2010	-	-	-
2009	775	2.264	3.019
2008	775	2.264	3.019

Sumber: Kantor Lurah Kec Palu Barat

*Merupakan Kecamatan Pemekaran

BAB VIII

PERHUBUNGAN DAN KOMUNIKASI

Untuk menunjang arus lalu lintas baik dalam kota maupun jalan kelurahan ke kantong-kantong produksi dirasakan semakin besar manfaatnya. Umumnya sarana jalan telah memadai sehingga memudahkan para petani mengangkut hasil produksi pangan maupun hasil perkebunan ke tempat-tempat pemasaran . Data tentang banyak dan panjang jembatan di Kecamatan Palu barat disajikan pada Tabel VIII.1.

Tabel VIII.1 Banyak dan Panjang Jembatan menurut Jenisnya di Kecamatan Palu barat Tahun 2008 - 2012

	Kelurahan	Permanen	Semi Permanen	Darurat	Panjang (m)
	(1)	(2)	(3)	(4)	(5)
01	Ujuna	2	-	-	-
02	Baru	2	-	-	-
03	Siranindi	1	-	-	-
04	Kamonji	1	-	-	-
05	Balaroa	2	-	-	-
06	Lere	1	-	-	-
--					
	Jumlah				
	2012	9	-	-	-
	2011	32	-	-	-
	2010	-	-	-	-
	2009	23	-	-	697
	2008	23	-	-	697

Sumber: Kantor Kec.Palu Barat

*Merupakan Kecamatan Pemekaran

Tabel VIII.2 Banyak Hotel/Losmen, Kamar dan Tempat Tidur di Kecamatan Palu Barat Tahun 2008 - 2012

	Kelurahan	Hotel/ Losmen	Kamar	Tempat Tidur
	(1)	(2)	(3)	(4)
01	Ujuna	6	69	98
02	Baru	-	-	-
03	Siranindi	5	82	132
04	Kamonji	-	-	-
05	Balaroa	-	-	-
06	Lere	1	48	75
<hr/>				
	Jumlah 2012	12	199	305
	2011	13	211	306
	2010	-	-	-
	2009	13	231	328
	2008	12	140	197

Sumber: Kantor Kec.Palu Barat

*Merupakan Kecamatan Pemekaran

BAB IX

KEUANGAN DAN HARGA-HARGA

Untuk memenuhi kebutuhan pembangunan pada tingkat kelurahan di Kecamatan Palu Barat, setiap tahun diturunkan bantuan dari pemerintah pusat, Pemprov dan Pemkot serta ditambah dengan swadaya masyarakat yang ada di kelurahan. Hal ini untuk meyakinkan kepada masyarakat bahwa betapa besarnya perhatian pemerintah atas pembangunan yang ada di kelurahan yang setiap tahunnya mengeluarkan biaya seperti yang disajikan pada Tabel IX.1.1 sampai dengan Tabel IX.1.3. Besarnya dana yang dikeluarkan pemerintah kelurahan setiap tahun sama dengan besarnya penerimaan kelurahan pada tahun yang bersangkutan, atau dikenal dengan sistem berimbang.

Realisasi penerimaan pajak bumi dan bangunan merupakan kesadaran masyarakat bahwa betapa pentingnya pajak bagi pembangunan sehingga setiap tahunnya realisasi penerimaan pajak dapat melampaui target yang telah ditetapkan. Besarnya realisasi penerimaan pajak bumi dan bangunan disajikan pada Tabel IX.1.4 dan IX.1.5.

Banyaknya koperasi di Kecamatan Palu Barat dirasakan belum memadai jumlahnya, hal ini dapat dilihat pada Tabel IX.1.6.

Rata-rata harga sembilan bahan pokok di Kecamatan Palu Barat yang pengambilan datanya dipusatkan di pasar ibu kota kecamatan (Pasar Palu Barat) nampak masih sangat labil sebagai akibat dari krisis moneter sehingga harga-harga tidak merata dengan pasar-pasar lain seperti disajikan pada Tabel IX.2.1- IX.2.9.

Tabel IX.1.1 Realisasi Belanja Tidak Langsung dan Belanja Langsung di Kecamatan Palu Barat Tahun 2012

Kelurahan	Belanja		Jumlah
	Tidak Langsung	Langsung	
(1)	(2)	(3)	(4)
01 Ujuna	581.999.078	85.588.250	667.587.328
02 Baru	427.402.935	71.406.810	498.809.745
03 Siranindi	452.170.960	83.001.660	535.172.620
04 Kamonji	49.030.628	84.234.484	133.265.112
05 Balaroa	460.438.985	82.733.650	543.172.635
06 Lere	432.033.718	84.362.059	516.395.777
Jumlah 2012	2.403.076.304	491.326.913	2.894.403.217

Sumber: Bagian Keuangan Sek Daerah Kota Palu

*Merupakan Kecamatan Pemekaran

Tabel IX.1.2 Realisasi Penerimaan Pajak Bumi dan Bangunan di Kecamatan Palu Barat Tahun 2012 (Rp.000)

Kelurahan	2012
(1)	(2)
01 Lere	196.949.236,49
02 Baru	104.197.397,80
03 Kamonji	181.939.307,05
04 Ujuna	144.518.587,20
05 Balaroa	59.806.030,05
06 Siranindi	161.162.318,65
Jumlah	848.572.877,23

Sumber: Kantor Kec.Palu Barat

*Merupakan Kecamatan Pemekaran

Tabel IX.1.3 Jumlah Wajib Pajak Bumi dan Bangunan di Kecamatan Palu Barat Tahun 2012

Kelurahan	2012
(1)	(2)
01 Lere	1.279
02 Baru	565
03 Kamonji	968
04 Ujuna	884
05 Balaroa	1.310
06 Siranindi	760
Jumlah	5.766

Sumber: Kantor Kec. Palu Barat

*Merupakan Kecamatan Pemekaran

Tabel IX.1.4 Banyaknya Koperasi Unit Kelurahan di Kecamatan Palu Barat Tahun 2012

	Kelurahan	Nama KUD	Jumlah
	(1)	(2)	(3)
01	Ujuna	-	-
02	Baru	-	-
03	Siranindi	-	-
04	Kamonji	-	-
05	Balaroa	-	-
06	Lere	-	-
	Jumlah	-	-

Sumber: Kantor Kec. Palu Barat

*Merupakan Kecamatan Pemekaran

Tabel IX.2.1 Rata-rata Harga Sembilan Bahan Pokok di Kecamatan Palu Barat Tahun 2012

Komoditi	2012
(1)	(2)
01 Beras / (Kg)	8.000,-
02 Minyak Kelapa / (Ltr)	13.000,-
03 Ikan Asin / (Kg)	55.000,-
04 Gula Pasir / (Kg)	13.000,-
05 Garam / (Bks)	1.000,-
06 Minyak Tanah / (Ltr)	5.000,-
07 Sabun Cuci / (Btg)	3.000,-
08 Textil (Tetoron) / (helai)	35.000,-
09 Batik Kasar / (helai)	50.000,-

Sumber: Kantor Kec. Palu Barat
 *Merupakan Kecamatan Pemekaran

Tabel IX.2.2 Rata-rata Harga Ikan Asin menurut Kelurahan di Kecamatan Palu Barat Tahun 2012 (Kg)

Kelurahan		2012		
(1)	(2)	(3)	(4)	(5)
01	Ujuna	55.000		
02	Baru	55.000		
03	Siranindi	55.000		
04	Kamonji	55.000		
05	Balaroa	55.000		
06	Lere	55.000		

Sumber: Kantor Kec. Palu Barat
 *Merupakan Kecamatan Pemekaran

Tabel IX.2.3 Rata-rata Harga Gula Pasir menurut Kelurahan di Kecamatan Palu Barat Tahun 2012 (Kg)

Kelurahan	2012
(1)	(2)
01 Ujuna	13.000,-
02 Baru	13.000,-
03 Siranindi	13.000,-
04 Kamonji	13.000,-
05 Balaroa	13.000,-
06 Lere	13.000,-

Sumber: Kantor Kec. Palu Barat
 *Merupakan Kecamatan Pemekaran

Tabel IX.2.4 Rata-rata Harga Garam Halus menurut Kelurahan di Kecamatan Palu Barat Tahun 2012 (Bungkus)

Kelurahan	2012
(1)	(2)
01 Ujuna	1.000,-
02 Baru	1.000,-
03 Siranindi	1.000,-
04 Kamonji	1.000,-
05 Balaroa	1.000,-
06 Lere	1.000,-

Sumber: Kantor Kec.Palu Barat
 *Merupakan Kecamatan Pemekaran

Tabel IX.2.5 Rata-rata Harga Minyak Tanah menurut Kelurahan di Kecamatan Palu Barat Tahun 2012 (Liter)

Kelurahan	2012
(1)	(2)
01 Ujuna	5.000,-
02 Baru	5.000,-
03 Siranindi	5.000,-
04 Kamonji	5.000,-
5.0 Balaroa	5.000,-
06 Lere	5.000,-

Sumber: Kantor Kec.Palu Barat
 *Merupakan Kecamatan Pemekaran

Tabel IX.2.6 Rata-rata Harga Sabun Cuci menurut Kelurahan di Kecamatan Palu Barat Tahun 2012 (Batang)

Kelurahan	2012
(1)	(2)
01 Ujuna	3.000,-
02 Baru	3.000,-
03 Siranindi	3.000,-
04 Kamonji	3.000,-
05 Balaroa	3.000,-
06 Lere	3.000,-

Sumber: Kantor Kec.Palu Barat
 *Merupakan Kecamatan Pemekaran

Tabel IX.2.7 Rata-rata Harga Tekstil (Teteron) menurut Kelurahan di Kecamatan Palu Barat Tahun 2012 (Helai)

Kelurahan	2012
(1)	(2)
01 Ujuna	35.000,-
02 Baru	35.000,-
03 Siranindi	35.000,-
04 Kamonji	35.000,-
05 Balaroa	35.000,-
06 Lere	35.000,-

Sumber: Kantor Kec. Palu Barat
 *Merupakan Kecamatan Pemekaran

Tabel IX.2.8 Rata-rata Harga Batik (Kasar) menurut Kelurahan di Kecamatan Palu Barat Tahun 2012 (Helai)

Kelurahan	2012
(1)	(2)
01 Ujuna	50.000,-
02 Baru	50.000,-
03 Siranindi	50.000,-
04 Kamonji	50.000,-
05 Balaroa	50.000,-
06 Lere	50.000,-

Sumber: Kantor Kec. Palu Barat
 *Merupakan Kecamatan Pemekaran

Tabel IX.2.9 Rata-rata Harga Batu dan Pasir per m3 di Kecamatan Palu Barat Tahun 2010 – 2012

Komoditi	2010		2011		2012	
	Beli	Jual	Beli	Jual	Beli	Jual
(1)	(2)	(3)	(4)	(5)	(6)	(7)
01 Sirtu	-	-	75.000	-	-	110.000,-
02 Pasir Pasang	-	-	100.000	-	-	250.000,-
03 Pasir Beton	-	-	100.000	-	-	250.000,-
04 Batu Kali/Gunung	-	-	100.000	-	-	410.000,-
05 Batu Spliz uk.2-3 cm	-	-	100.000	-	-	110.000,-

Sumber: Kantor Kec. Palu Barat

*Merupakan Kecamatan Pemekaran

