

KECAMATAN BANJARWANGI DALAM ANGKA **2018**

Banjarwangi Subdistrict in Figures



KECAMATAN BANJARWANGI DALAM ANGKA **2018**

Banjarwangi Subdistrict in Figures



**BADAN PUSAT STATISTIK
KABUPATEN GARUT**

Kecamatan Banjarwangi Dalam Angka 2018

Banjarwangi Subdistrict in Figures

ISSN : -

ISBN : -

Nomor Publikasi/*Publication Number* : 32050. 1833

Katalog BPS/*Catalog* : 1102001.3205220

Ukuran Buku/*Book Size* : 21 x 14,8 cm

Jumlah Halaman/*Number of Pages* : xviii +78 hal

Naskah/*Manuscript* :

Koordinator Statistik Kecamatan (*KSK*) Banjarwangi

District Statistics Coordinator Banjarwangi

Gambar Kover oleh/Cover Designed by:

Koordinator Statistik Kecamatan/ *District Statistics Coordinator*

BPS-Statistics of Garut Regency

Ilustrasi Kover/Cover Illustration:

Jalan/Street

Diterbitkan Oleh:

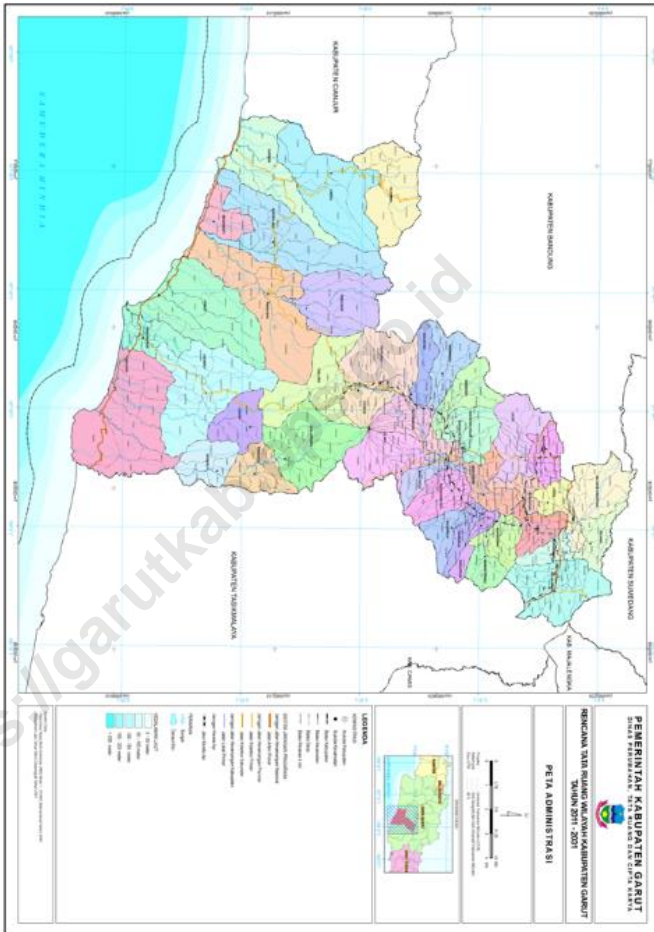
©BPS Kabupaten Garut

Dicetak oleh/*Printed by:*

Dilarang mengumumkan, mendistribusikan, mengomunikasikan, dan/atau menggandakan sebagian atau seluruh isi buku ini untuk tujuan komersial tanpa izin tertulis dari Badan Pusat Statistik

Prohibited to announce, distribute, communicate, and/or copy part or all of this book for commercial purpose without permission from BPS-Statistics Indonesia

**PETA WILAYAH KABUPATEN GARUT
MAP OF GARUT REGENCY**



**KEPALA BPS KABUPATEN GARUT
CHIEF STATISTICIAN OF GARUT REGENCY**



Berdikarjaya, SE., MM



KATA PENGANTAR

Kecamatan Banjarwangi Dalam Angka 2018 merupakan publikasi tahunan yang diterbitkan oleh BPS Kabupaten Garut. Disadari bahwa publikasi ini belum sepenuhnya memenuhi harapan pihak pemakai data khususnya para perencana, namun diharapkan dapat membantu melengkapi penyusunan rencana pembangunan di Kabupaten Garut.

Publikasi ini dapat terwujud berkat kerja sama dan bantuan dari berbagai pihak baik instansi pemerintah maupun swasta. Kepada semua pihak yang telah memberikan bantuan disampaikan penghargaan dan terima kasih yang sebesar – besarnya.

Walaupun publikasi ini telah disiapkan sebaik-baiknya, namun disadari masih ada kekurangan dan kesalahan yang terjadi. Untuk perbaikan publikasi ini, tanggapan dan saran yang bersifat konstruktif dari para pemakai sangat diharapkan.

Garut, Agustus 2018

Kepala BPS

Kabupaten Garut

Berdikarjaya, SE., MM



PREFACE

Banjarwangi Subdistrict in Figures 2018 is an annual publication written by BPS-Statistics of Garut Regency. Honestly, this publication has not perfect yet and has not filled the user's hope, especially for the planners yet, but hopely it can help to equip compilation of development planning in this regency.

This comprehensive publication has been made possible with the assistance and contribution from several governmental institutions and private organizations. To all parties who have been involved in the preparation of this publication, I would like to express my sincerest appreciation and gratitude.

Comments and constructive suggestions for the improvement of this publication are always welcome.

*Garut, August 2018
Chief Statistician of
Garut Regency*

Berdikarjaya, SE., MM

DAFTAR ISI / CONTENTS

PETA WILAYAH KABUPATEN GARUT.....	3
MAP OF GARUT REGENCY	iii
PETA KECAMATAN BANJARWANGI	3
MAP OF BANJARWANGI SUBDISTRICT.....	iv
KEPALA BPS KABUPATEN GARUT.....	v
CHIEF STATISTICIAN OF GARUT REGENCY	v
KATA PENGANTAR	viii
PREFACE	viii
DAFTAR ISI / CONTENTS.....	viii
DAFTAR GAMBAR / LIST OF GRAPHIC.....	ix
DAFTAR TABEL / (LIST OF TABLES).....	x
Bab. I Letak Geografis.....	1
Chapter I Geographical Location	1
Bab. II Pemerintahan	8
Chapter II Government.....	8
Bab. III Penduduk.....	13
Chapter III Population	13
Bab. IV Sosial.....	26
Chapter IV Social	26
Bab. V Pertanian.....	55
Chapter V Agriculture	55
Bab. VI Industri Pengolahan.....	68
Chapter VI Processing Industry.....	68
Bab. VII Angkutan dan Komunikasi	76
Chapter VII Information & Communication Facilities	76

DAFTAR GAMBAR / LIST OF GRAPHIC

Gambar 3.1 Diagram Penduduk berdasarkan Jenis Kelompok Umur di Kecamatan Banjarwangi, Tahun 2017 12

Figure 3.1 Diagram of Population by Age Group Type in Subdistrict Banjarwangi, 2017

Gambar 3.2 Grafik Penduduk berdasarkan Jenis Kelamin per Desa di Kecamatan Banjarwangi, Tahun 2017 13

Figure 3.2 Graph Population by Gender per village in Subdistrict Banjarwangi, 2017

<https://garutkab.bps.go.id>

DAFTAR TABEL / (LIST OF TABLES)

Tabel			
Hal.			
BAB. I	LETAK GEOGRAFIS		
1.01	: Jarak Antar Desa/Kelurahan di Kecamatan Banjarwangi.	2	
	<i>Spacing Village / Village In Sub Banjarwangi 2017</i>		
1.02	: Ketinggian dari Permukaan Laut dan Luas Daerah di Kecamatan Banjarwangi, Tahun 2017.	4	
	<i>The average height of the sea surface and Daer Size ah According or village / Ex in Subdistrict Banjarwangi</i>		
1.03	: Rata-rata Curah Hujan di Kecamatan Banjarwangi, Tahun 2017.	5	
	<i>Total Rainfall and Rainy Day in Subdistrict Banjarwangi Monthly, 2017</i>		
1.04	: Letak Geogerafis Desa di Kecamatan Banjarwangi,	6	
	<i>Location of Geogerafis Village / Village in Subdistrict Banjarwangi</i>		
BAB. II	PEMERINTAHAN		
2.01	: Jumlah Pegawai Desa Menurut Jabatan dan Jenis Kelamin di Kecamatan Banjarwangi, Tahun 2017.	8	
	<i>Number of Employees Village / Village According to the Position and Gender in Subdistrict Banjarwangi, 2017</i>		
2.02	: Jumlah Kampung, Dusun, RW/RK dan RT di Kecamatan Banjarwangi, Tahun 2017.	9	
	<i>The number of village, hamlet, RW / RK and RT in Subdistrict Banjarwangi, per Village / Village in 2017</i>		
2.03	: Jumlah Anggota Hansip, Babinsa dan Babinmas Di Kec Banjarwangi, Tahun 2017.	10	
	<i>Total Hansip, Babinsa and Babinmas in Subdistrict of Banjarwangi, per Village / Village 2017</i>		
BAB. III	PENDUDUK		
3.1.01	: Jumlah Penduduk Menurut Jenis Kelamin, Tahun 2014.	14	
	<i>Total Population by Gender in the Subdistrict Banjarwangi, 2017</i>		
3.1.02	: Jumlah Penduduk Menurut Kelompok Umur dan Jenis Kelamin di Kec Banjarwangi, Tahun 2017.	15	
	<i>Population by Age Group and Gender In Banjarwangi</i>		

	<i>Number of Schools, Students and Teachers Kindergarten (TK) According Village / Ex in Subdistrict Banjarwangi, 2017</i>	
4.1.04	: Jumlah Sekolah Murid dan Guru, Sekolah Dasar (SD) di Kecamatan Banjarwangi, 2017	26
	<i>Number of Schools, Students and Primary School Teachers According to the Education Department's environment Village / Ex in Subdistrict Banjarwangi, 2017</i>	
4.1.05	: Jumlah Sekolah Murid dan Guru, Madrasah Ibtidiyah (MI) di Kecamatan Banjarwangi, 2017.	27
	<i>Number of Schools, Students and Teachers Elementary School (MI) According to the village in Subdistrict Banjarwangi, 2017</i>	
4.1.06	: Jumlah Sekolah, Murid dan Guru, Sekolah Menengah Tingkat Pertama (SMP) di Kecamatan Banjarwangi, Tahun 2017	28
	<i>Number of Schools, Students and Junior High School Teachers According to the Village in Subdistrict Banjarwangi, 2017</i>	
4.1.07	: Jumlah Sekolah, Murid dan Guru Madrasah Tsanawiyah (MTs) Menurut Desa/ Kel Kecamatan Banjarwangi, Tahun 2017	29
	<i>Number of Schools, Students and Teachers MTs (MTs) According to village / Subdistrict Ex Banjarwangi, 2017</i>	
4.1.08	: Jumlah Sekolah, Murid Dan Guru Sekolah Menengah Umum (SMU) di Kecamatan Banjarwangi, Tahun 2017	30
	<i>Number of Schools, Students and Teachers High School (SMU) According to the Education Department's environment Village / Ex In Sub Banjarwangi, 2017</i>	
4.1.09	: Jumlah Sekolah, Murid Dan Guru Sekolah Menengah Kejuruan (SMK) di Kecamatan Banjarwangi, Tahun 2017.	31
	<i>Number of Schools, Students and Teachers High School</i>	

	<i>Vocational Education Agency's environment According to village / Subdistrict Ex Banjarwangi, 2017</i>	
4.1.10 :	Jumlah Sekolah, Murid Dan Guru Madrasah Tsanawiyah (MA) di Kecamatan Banjarwangi, Tahun 2017	32
	<i>Number of Schools, Students and Teachers Madrasah Aliyah Village According to the Education Department's environment /Ex Subdistrict of Banjarwangi, 2017</i>	
4.1.11 :	Jumlah Pondok Pesantren, Pengasuh dan Santri di Kecamatan Banjarwangi, Tahun 2017	33
	<i>The number of boarding school, Caragiver and pupils According to Village / Subdistrict Ex Malngbong, 2017</i>	
4.1.12 :	Jumlah yang Menikah di Kecamatan Banjarwangi, Tahun 2017	34
	<i>Amount Married, According Village / Ex in Subdistrict Banjarwangi, 2017</i>	
4.2.01 :	Jumlah Sarana Fasilitas Kesehatan di Kecamatan Banjarwangi,	35
	<i>Total Dacilities Health Facilities According to Village / Ex in Subdistrict Banjarwangi, 2017</i>	
4.2.02 :	Jumlah Tenaga Kesehatan Menurut di Kecamatan Banjarwangi, Tahun 2017.	37
	<i>Number of health workers According to Village / Ex in Subdistrict Banjarwangi, 2017</i>	
4.2.03 :	* Jumlah Pasien yang Berobat di Puskesmas di Kecamatan Banjarwangi, Tahun 2015	38
	<i>* Number of Patients Treated in PHC Mlangbong Specified per month, 2015</i>	
4.2.04 :	Jumlah Peserta Akseptor KB menurut Jenis Alat Kontrasepsi di Kecamatan Banjarwangi, Tahun 2017 .	39
	<i>Number of Participants Acceptance Ttor KB according to contraceptives in Subdistrict Banjarwangi, 2017</i>	
4.2.05 :	Jumlah Pasangan Usia Subur (PUS) menurut Kelompok Umur di Kecamatan Banjarwangi, Tahun	41

	2017.....	
	<i>Couple number of fertile age (EFA) by age Group in Subdistrict Banjarwangi, 2017</i>	
4.2.06	: Jumlah Penduduk menurut Penahapan Keluarga Sejahtera di Kecamatan Banjarwangi, Tahun 2017. <i>Total Population by Phasing Family Welfare in Subdistrict Banjarwangi, 2017</i>	42
4.3.1	: Jumlah Pemeluk Agama menurut Agama yang Dianut di Kecamatan Banjarwangi, Tahun 2017. <i>Adherent number according Religion Religion Embraced in Subdistrict Banjarwangi, 2017</i>	43
4.3.2	: Jumlah Tempat Peribadatan di Kecamatan Banjarwangi, <i>Number of Places of worship in Subdistrict Banjarwangi, 2017</i>	44
4.4.1	: Jumlah Lapangan Olah Raga Menurut Jenis Kegiatan di Kecamatan Banjarwangi, Tahun 2017. <i>Total Field Sports by Type of Activity in Subdistrict Banjarwangi, 2017</i>	45
4.4.2	: Jumlah Penyandang Cacat Menurut Jenis Kecacatan di Kecamatan Banjarwangi, Tahun 2017. <i>Number of Persons with disabilities by type of Disability in Subdistrict Banjarwangi, 2017</i>	46
4.4.3	: Jumlah Bangunan Tempat Tinggal Menurut Jenis Bangunan di Kecamatan Banjarwangi, Tahun 2017. <i>Number of Residential Buildings by Type Building in Sub Banjarwangi, 2017</i>	47
4.4.4	: Jumlah Rumah Tangga dan KK yang Tinggal di Bantaran Sungai atau di Bawah Jaringan SUTET di Kecamatan Banjarwangi, Tahun 2017. <i>Total Households and families who stay at or below SUTET Riverbanks in Subdistrict Banjarwangi, 2017</i>	48
4.4.5	: Jumlah Tindak Pidana di Polri Jawa Barat Resort Garut Sektor Kecamatan Banjarwangi Bulan Januari – Desember Tahun 2017. <i>Data total Crime police Garut, West Java Resort</i>	49

Banjarwangi Sector In January-December 2017

BAB. V

PERTANIAN

5.1.01 :	Luas Lahan Sawah dan Lahan Bukan Sawah di Kecamatan Banjarwangi, Tahun 2017.	51
	<i>Wetland Wide and Land Not Rice in Subdistrict Malngbong, 2017</i>	
5.1.02 :	Luas Lahan Sawah Menurut Sistem Pengairan di Kecamatan Banjarwangi, Tahun 2017.	52
	<i>Wetland wide by Type of Irrigation in Sub Malngbong, 2017</i>	
5.1.03 :	Luas Lahan Panen, Produksi, Rata-Rata Produksi Tanaman Padi Sawah di Kecamatan Banjarwangi, Tahun 2017.	53
	<i>Land Area Harvested, Production, Average Rice Production in Sub Banjarwangi, 2017</i>	
5.1.04 :	Luas Lahan Panen, Produksi, Rata-rata Produksi Tanaman Padi Sawah di Kecamatan Banjarwangi, Tahun 2017(Ha).	54
	<i>Land Area Harvested, Production, Average Production of Rice in Subdistrict Banjarwangi, 2017</i>	
5.1.05 :	Luas Lahan Panen, Produksi, Rata-rata Produksi Tanaman Padi Ladang di Kecamatan Banjarwangi, Tahun 2017 (Ha)	55
	<i>Land Area Harvested, Production, Average Production of Paddy Fields in Subdistrict Banjarwangi, 2017</i>	
5.1.06 :	Luas Lahan Panen Tanaman Palawija Menurut Jenis Tanaman di Kecamatan Banjarwangi, Tahun 2017 (Ha).	56
	<i>Land Area Harvest, Plant Crops by Type of Plants in Subdistrict Banjarwangi, 2017 (Ha)</i>	
5.1.07 :	Produksi Tanaman Palawija Menurut Jenis Tanaman di Kecamatan Banjarwangi, Tahun 2017 (Ton)	57
	<i>Production, Plant Crops by Type of Plants in Subdistrict Malngbong, 2017 (Tonnes)</i>	
5.1.08 :	Luas Lahan Panen Tanaman Sayuran Menurut Jenis Tanaman di Kecamatan Banjarwangi, Tahun 2017 (Ha).	58
	<i>Harvested Area, Vegetable by Type Plants in</i>	

	<i>Subdistrict Banjarwangi, 2017 (Ha)</i>	
5.1.09 :	Produksi Tanaman Sayuran Menurut Jenis Tanaman di Kecamatan Banjarwangi, Tahun 2017(Ton)	60
	<i>Production of Vegetable Crops by Type of Plants in Subdistrict Malngbong, 2017(Tonnes)</i>	
5.1.10 :	Populasi Ternak Sapi di Kecamatan Banjarwangi, Tahun 2017	62
	<i>Cattle Population Subdistrict of Banjarwangi 2017</i>	
BAB. VI	INDUSTRI PENGOLAHAN	
6.1.01 :	Banyaknya Perusahaan Industri dan Tenaga Kerja di Kecamatan Banjarwangi, Tahun 2017.	64
	<i>Land Area Harvest, Plant Crops by Type of Plants in Subdistrict Banjarwangi, 2017 (Ha)</i>	
6.1.02 :	Banyaknya Industri Kecil/ Kerajinan Rumah Tangga di Kecamatan Banjarwangi, Tahun 2017	65
	<i>Number of Small Industry / Crafts Households in Subdistrict Malngbong, 2017</i>	
6.1.03 :	Jumlah Kegiatan Usaha di Kecamatan Banjarwangi, Tahun 2017.	67
	<i>The number of Business activities in the Subdistrict Banjarwangi, 2017</i>	
6.1.04 :	Jumlah Toko di Kecamatan Banjarwangi, Tahun 2017.	68
	<i>Total Market, Shops and Cafes in Subdistrict Banjarwangi, 2017</i>	
6.1.05 :	Keberadaan Pasar dan Banyaknya Minimarket, Toko di Kecamatan Banjarwangi, Tahun 2017	69
	<i>Market Presense and number of Minimarket, Shops in Subdistrict Banjarwangi, 2017</i>	
BAB. VII	ANGKUTAN DAN KOMUNIKASI	
7.1.01 :	Banyaknya Angkutan Kendaraan Bermotor dan Tidak Bermotor Menurut Jenis Kendaraan di Kecamatan Banjarwangi.	71
	<i>Number of Motor Vehicle Transport and No Motorizeed Vehicles by Type in Subdistrict Banjarwangi, 2017</i>	
7.1.02 :	Banyaknya Warnet, Wartel dan Pengguna Telepon	

	Kabel di Kecamatan Banjarwangi, Tahun 2017. . . .	72
	<i>Number of Buddhism, kiosks and Cable Phone Users in Subdistrict Banjarwangi, 2017</i>	
7.1.03	: Banyaknya Benda Pos yang Terkirim dan Diterima Kantor Pos dan Giro di Kecamatan Banjarwangi, Tahun 2017.	73
	<i>The number of objects that Sent and Received Post Post Office in the Subdistrict Banjarwangi, 2017</i>	
7.1.04	: Jarak dan Perkiraan Waktu yang digunakan dari Desa ke Kecamatan di Kecamatan Banjarwangi Tahun 2017.	74
	<i>Distance and estimated Time taken from the Village to the Subdistrict, the Subdistrict Banjarwangi 2017</i>	

<https://garutkab.bps.go.id>

<https://garutkab.bps.go.id>

Bab. I ***Letak*** ***Geografis***

1. Letak Geografis

Kecamatan Banjarwangi mempunyai luas wilayah sekitar 8.871,8 Ha², dengan memiliki ketinggian antara 700 – 1.200 meter dari permukaan air laut, dengan memiliki batas-batas wilayah sebagai berikut :

- Sebelah Utara, berbatasan dengan Kecamatan Cilawu ;
- Sebelah Timur, berbatasan dengan Kabupaten Tasikmalaya;
- Sebelah Selatan, berbatasan dengan Kecamatan Cihurip dan Singajaya;
- Sebelah Barat, berbatasan dengan Kecamatan Cikajang;

1. Geographical location

Banjarwangi District has an area of approximately 8,871.8 Ha², with a height of between 700 and 1,200 meters above sea level, with the following regional boundaries:

- North side, adjacent to District of Cilawu;*
- East, adjacent to Tasikmalaya Regency;*
- South side, adjacent to District of Cihurip and Singajaya;*
- West side, adjacent to District Cikajang;*

GEOGRAPHICAL LOCATION

Tabel. 1. 01 : **Jarak Antar Desa/Kelurahan di Kecamatan Banjarwangi, Tahun 2017**
Distance Between Villages / Villages in District Banjarwangi, Year 2017

Desa	Kecamatan	Dangiang	Jayabakti	Bojong	Banjarwangi	Talagasari	Padahurip	Kadongdong	Wangunjaya	Talagajaya
(1)	(2)	(3)	(4)	(5)	(6)	(7)	(8)	(9)	(10)	(11)
001. Dangiang	5	-								
002. Jayabakti	7	2	-							
003. Bojong	2	3	3	-						
004. Banjarwangi	0	5	7	2	-					
005. Talagasari	3	8	10	5	3	-				
006. Padahurip	4	9	11	6	7	7	-			
007. Kadongdong	3	8	10	5	6	2	6	-		
008. Wangunjaya	5	10	12	7	8	5	8	3	-	
009. Talagajaya	7	12	14	9	10	9	7	5	2	-
010. Tanjungjaya	14	19	21	16	17	10	15	11	8	9
011. Mulyajaya	7	12	14	9	10	10	8	5	1	3

Sumber : Desa-Desa

Tabel. 1. 02 : Rata-Rata Ketinggian Dari Permukaan Laut Dan Luas Wilayah di Kec. Banjarwangi Tahun 2017

*Average Elevation Of Sea Surface And Area
in the district. Banjarwangi Year 2017*

Desa	Ketinggian dari permukaan laut (mdpl)	Luas Daerah (Ha ²)	% Luas Desa terhadap Kecamatan
(1)	(2)	(3)	(4)
001. Dangiang	850	532.60	6.01
002. Jayabakti	850	445.10	5.02
003. Bojong	725	600.10	6.77
004. Banjarwangi	700	610.00	6.88
005. Talagasari	750	949.20	10.70
006. Padahurip	750	670.10	7.56
007. Kadongdong	700	752.80	8.49
008. Wangunjaya	850	849.00	9.57
009. Talagajaya	900	642.00	7.24
010. Tanjungjaya	1200	1.949.20	21.98
011. Mulyajaya	825	868.70	9.80
Jumlah	700	8.868.80	100.00

Sumber : desa-desa

Tidak Termasuk Hutan Negara

GEOGRAPHICAL LOCATION

**Letak Geografis Desa/Kelurahan di Kecamatan
Banjarwangi, Tahun 2017**

*Tabel. 1.03 : Location Geografis Village / District in District
Banjarwangi, Year 2017*

Desa	Pesisir/ Tepi Pantai	Bukan Pesisir		
		Lembah/Aliran Sungai	Lereng/pungg ung Bukit	Dataran
(1)	(2)	(3)	(4)	(5)
001. Dangi	-	-	V	-
002. Jayabakti	-	-	V	-
003. Bojong	-	-	V	-
004. Banjarwangi	-	-	V	-
005. Talagasari	-	-	V	-
006. Padahurip	-	-	V	-
007. Kadongdong	-	-	V	-
008. Wangunjaya	-	-	V	-
009. Talagajaya	-	-	V	-
010. Tanjungjaya	-	-	V	-
011. Mulyajaya	-	-	v	-

Sumber: Desa-desa

Bab. II
PEMERINTAHAN
N

<https://garutkab.bps.go.id>

2. Pemerintahan

Data yang disajikan pada Bab Pemerintahan ini mencakup data-data Pemerintahan, Aparatur dan data Luas Wilayah Kecamatan Banjarwangi.

Kecamatan Banjarwangi tahun 2010 meliputi sebanyak 11 Desa yang terbagi dalam 344 Kampung, 33 dusun, 59 Rukun Warga RW/RK dan sebanyak 325 Rukun Tetangga . Adapun jumlah Aparat Desa sebanyak 88 orang .

2. Government

The data presented in this Chapter of Government includes data of Government, Apparatus and Data Area Banjarwangi District.

Banjarwangi sub-district in 2010 includes 11 villages divided into 344 villages, 33 hamlets, 59 RW / RK and 325 Rukun Tetangga.

The number of village officials as many as 88 people.

**Jumlah Pegawai Desa/Kelurahan Menurut
Jabatan dan Jenis Kelamin di Kecamatan
Banjarwangi, Tahun 2017**

*Tabel. 2.01 : Number of Village Officials by Position and Sex in
Banjarwangi Sub-district, Year 2017*

Jenis Jabatan	Laki-laki	Perempuan	Jumlah
(1)	(2)	(3)	(4)
Kepala Desa	11	-	11
Sekretaris Desa	10	1	11
Kasi Pemerintahan	9	2	11
Kasi Pelayanan	6	4	10
Kasi Kesra	11	-	11
Kaur Perencanaan	9	2	11
Kaur Keuangan	10	1	11
Kaur Umum	6	4	10
Jumlah	72	14	86

Sumber :Kecamatan

**Jumlah Kampung, Dusun, RW/RK dan RT di Kecamatan
Banjarwangi, Tahun 2017**

*Tabel. 2.02 : Number of Villages, Dusun, RW / RK and RT in
Banjarwangi District, Year 2017*

Desa	Kampung	Dusun	RW/RK	RT
(1)	(2)	(3)	(4)	(5)
001. Dangi	21	3	8	30
002. Jayabakti	25	2	3	22
003. Bojong	30	3	7	30
004. Banjarwangi	70	3	6	35
005. Talagasari	33	3	3	46
006. Padahurip	30	4	4	36
007. Kadongdong	26	4	4	26
008. Wangunjaya	34	5	7	34
009. Talagajaya	20	2	4	22
010. Tanjungjaya	34	3	8	33
011. Mulyajaya	26	4	4	28
Jumlah	349	36	58	342

Sumber :Kecamatan Diolah

**Luas Wilayah Menurut Lahan Pertanian dan Non Pertanian
Di Kec Banjarwangi, Tahun 2017**

*Tabel. 2. 03 : Area Based on Agricultural and Non-Agricultural Land In
Kec Banjarwangi, Year 2017*

Desa	Hutan	Pertanian	Non Pertanian	Jumlah
(1)	(2)	(3)	(4)	(5)
001. Dangiang	750,00	494,60	38,00	1 282,60
002. Jayabakti	-	415,93	29,170	445.10
003. Bojong	-	550,00	50,10	600.10
004. Banjarwangi	-	547,70	62,30	610.00
005. Talagasari	400,00	890,70	58,50	1 349,20
006. Padahurip	350,00	627,10	43,00	1 020,10
007. Kadongdong	340,00	710,80	42,00	1 092,80
008. Wangunjaya	500,00	796,00	53,00	1 349,00
009. Talagajaya	-	610,00	32,00	642,00
010. Tanjungjaya	574,09	1 886,00	63,00	2 523,09
011. Mulyajaya	514,00	824,70	44,00	1 382,70
Jumlah	3 428,09	8 353,53	515,07	12 296,69

Sumber : desa-desa

Luas Desa Tidak termasuk hutan negara

<https://garutkab.bps.go.id>

Bab. III **PENDUDUK**

POPULATION

<https://garutkab.bps.go.id>

3. Kependudukan

Pada Bab III dapat dijumpai beragam tabel-tabel yang berhubungan dengan masalah penduduk, seperti jumlah penduduk, penduduk menurut kelompok umur, ketenagakerjaan termasuk

Untuk mendapatkan data kependudukan yang akurat dan senantiasa tepat waktu, berbagai cara telah dilakukan BPS antara lain melalui Sensus Penduduk (SP), Survei Kependudukan dan Survei Sosial Ekonomi Nasional. Penduduk. Sensus Penduduk diadakan setiap sepuluh tahun sekali pada tahun-tahun kalender yang berakhir angka nol, dengan tujuan utama untuk memperoleh informasi ciri-ciri demografi dan sosial ekonomi. Sensus Penduduk yang pertama kali diselenggarakan setelah Indonesia merdeka adalah pada tahun 1961, kedua tahun 1971 kemudian tahun 1980, tahun 1990, 2000 dan yang terakhir pada tahun 2016.

Jumlah penduduk Kecamatan Banjarwangi pada tahun 2016 sebanyak 57.973 jiwa, dan jumlah rumah tangga sebanyak

2. Population

In Chapter III can be found various tables related to population problems, such as population, population by age group, employment including the population who work as migrant workers.

Development policies in all fields are always aimed at the interests of the general public / population. Therefore, population data is one of the basic keys that plays a very important role in making development policies. Thus accurate and timely residence data occupies a fairly important sequence.

To obtain accurate and timely data of population, various ways have been done by BPS, among others through Population Census (SP), Population Survey and National Socio-Economic Survey. Population. The Population Census is held every ten years in calendar years ending in zero, with the primary aim of obtaining information on demographic and socioeconomic traits. The first population census after the independence of Indonesia was in 1961, the second in 1971 and then 1980, 1990, 2000 and the last in 2016.

The population of Banjarwangi sub district in 2016 is 57,973 people, and the number of

POPULATION

14.043rumahtangga. Dengan banyaknya jiwa atau anggota rumahtangga per rumahtangga antara 3 (tiga) sampai 4 (empat) orang. Hal ini ini jelas sangat mempengaruhi beban dari setiap rumahtangga, karena dengan semakin banyaknya anggota rumahtangga jelas akan meningkatkan bebantanggungan dari rumahtangga tersebut, terutama kepala rumahtangga .

Dengan memiliki luas wilayah sekitar 8.871,8 Ha² menjadikan setiap Ha² nya rata-rata didiami sebanyak 6 jiwa dengan sebaran yang tidak merata pada setiap desanya yang terakumulasi di Desa Talagasari dengan tingkat kepadatan penduduk setiap Ha² nya mencapai 8 jiwa sedangkan tingkat kepadatan terendah terdapat di Desa Talagajaya yang didiami oleh sekitar 3 jiwa setiap Ha².

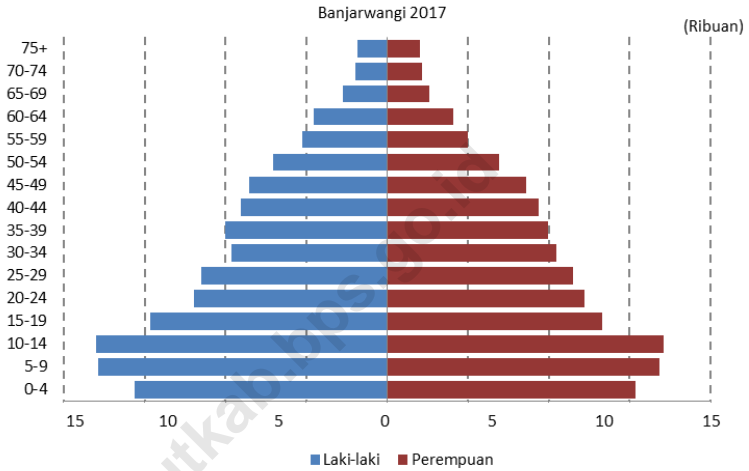
Dengan jumlah penduduk yang besar jelas, merupakan suatu tantangan yang dihadapi oleh pemerintah, terutama dalam hal penyediaan lapangan kerja, pendidikan, kesehatan dan aspek-aspek lainnya.

households is 14,043 households. With the number of souls or household members per household between 3 (three) to 4 (four) persons. This obviously greatly affects the burden of each household, as the increasing number of household members will obviously increase the dependent burden of the household, especially the head of the household.

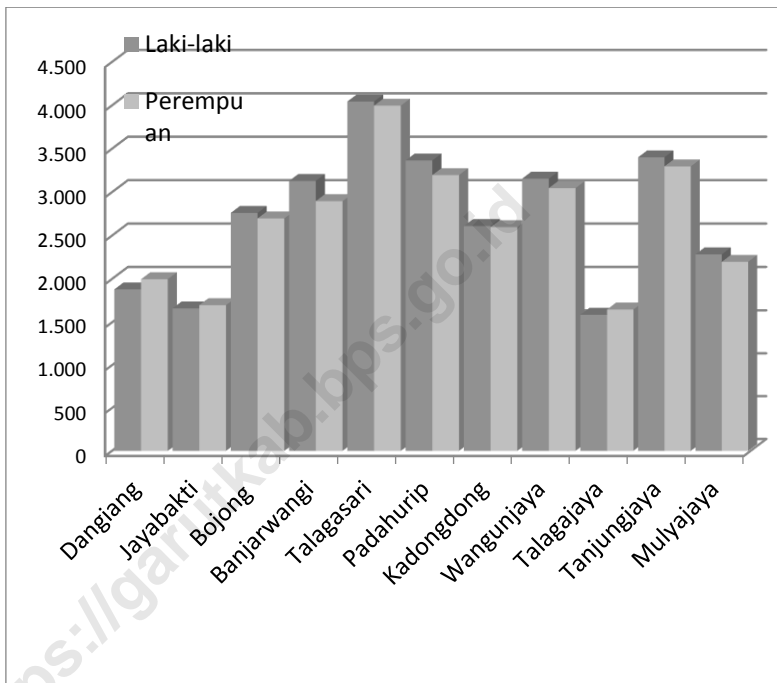
It has an area of about 8,871.8 Ha² making every Ha² its average is inhabited by 6 souls with uneven distribution in each village which is accumulated in Talagasari village with population density every Ha² it reaches 8 soul while lowest density level exist in Talagajaya Village which inhabited by about 3 souls per Ha².

With a large population clear, is a challenge faced by the government, especially in terms of providing employment, education, health and other aspects.

Gambar 3.1 Piramida Penduduk Kecamatan Banjarwangi, 2017
Population Pyramid of District Banjarwangi, 2017



Gambar 3.1 Grafik Penduduk berdasarkan Jenis Kelompok Umur di Kecamatan Banjarwangi, Tahun 2017
Graph of Population by Age Group Type in District Banjarwangi, 2017



Jumlah Penduduk Menurut Jenis Kelamin di Kecamatan Banjarwangi, Tahun 2017
 Tabel. 3.01 : *Population According to Gender in Kecamatan Banjarwangi, Year 2017*

Desa	Laki-laki	Perempuan	Jumlah
(1)	(2)	(3)	(4)
001. Dangi	1 891	2 025	3 916
002. Jayabakti	1 670	1 729	3 399
003. Bojong	2 776	2 717	5 493
004. Banjarwangi	3 145	2 914	6 059
005. Talagasari	4 065	4 001	8 066
006. Padahurip	3 383	3 211	6 594
007. Kadongdong	2 624	2 618	5 242
008. Wangunjaya	3 172	3 062	6 234
009. Talagajaya	1 595	1 679	3 274
010. Tanjungjaya	3 421	2 223	6,730
011. Mulyajaya	2 296	2 223	4 519
Jumlah	30 038	29 488	59 526

Sumber : BPS

POPULATION

**Jumlah Penduduk Menurut Kelompok Umur
Dan Jenis Kelamin Di Kec Banjarwangi,
Tahun 2017**

*Tabel. 3.02 : Population by Age Group and Sex In Kecamatan
Banjarwangi, Year 2017*

Kelompok Umur	Laki-laki	Perempuan	Jumlah
(1)	(2)	(3)	(4)
00 – 04	3 121	3 065	6 186
05 – 09	3 569	3 365	6 934
10 – 14	3 594	3 425	7 019
15 – 19	2 929	2 656	5 585
20 – 24	2 388	2 436	4 824
25 – 29	2 297	2 293	4 590
30 – 34	1 931	2 093	4 024
35 – 39	2 065	1 986	3 991
40 – 44	1 814	1 877	3 691
45 – 49	1 707	1 725	3 432
50 – 54	1 416	1 382	2 798
55 – 59	1 050	996	2 046
60 – 64	912	819	1 731
65 – 69	544	525	1 096
70 – 74	394	434	828
75 +	367	411	778
Jumlah	30 038	29 488	59 526

Sumber :BPS

Tabel. 3.03 : Jumlah Penduduk Menurut Kelompok Usia di Kecamatan Banjarwangi, Tahun 2017
Population by Age Group in Banjarwangi District, Year 2017

Kelompok Usia	Jumlah Penduduk
(1)	(2)
0-14	20,139
15-64	36,712
65+	2,675
Jumlah	59,526

Sumber : BPS

POPULATION

**Kepadatan Penduduk di Kec Banjarwangi,
Tahun 2017**

*Tabel. 3.04 : Population Density in Kecamatan Banjarwangi,
Year 2017*

Desa	Luas Daerah (Ha ²)	Jumlah Penduduk	Kepadatan Per (Ha)
(1)	(2)	(3)	(4)
001. Dangiang	535,60	3,916	7,00
002. Jayabakti	445,10	3,399	8,00
003. Bojong	600,0	5,493	9,00
004. Banjarwangi	610,00	6,059	10,00
005. Talagasari	949,20	8,066	8,00
006. Padahurip	670,10	6,594	10,00
007. Kadongdong	752,80	5,242	7,00
008. Wangunjaya	849,00	6,234	7,00
009. Talagajaya	642,00	3,274	5,00
010. Tanjungjaya	1 949,20	6,730	3,00
011. Mulyajaya	868,70	4,519	5,00
Jumlah	8 871,8	59,526	7,00

Sumber :BPS

Jumlah Penduduk, Rmtg dan Rata-rata Anggota Rmtg di Kecamatan Banjarwangi, Tahun 2017

Tabel. 3.05 : Population, Rmtg and Average Member of Rmtg in Kecamatan Banjarwangi, Year 2017

Desa	Jumlah Penduduk	Jumlah Rumah tangga	Rata-rata Anggota Rmtg
(1)	(2)	(3)	(4)
001. Dangiang	3,916	721	5,43
002. Jayabakti	3,399	746	4,55
003. Bojong	5,493	1.050	5,23
004. Banjarwangi	6,059	1.558	3,88
005. Talagasari	8,066	1.712	4,71
006. Padahurip	6,594	1.482	4.44
007. Kadongdong	5,242	1.260	4.16
008. Wangunjaya	6,234	1.349	4.62
009. Talagajaya	3,274	718	4,55
010. Tanjungjaya	6,730	1.296	5,19
011. Mulyajaya	4,519	1.122	4,02
Jumlah	59,526	13,014	4.57

Sumber : BPS Diolah

POPULATION

Jumlah Penduduk yang Bekerja Menurut Lapangan Pekerjaan di Kecamatan Banjarwangi, Tahun 2017

Tabel. 3.06 : Number of Working Population by Field Work in Banjarwangi Sub-district, Year 2017

Desa	Pertanian	Penggalian/ Pertambangan	Konstruksi	Perdagangan
(1)	(2)	(3)	(4)	(5)
001. Dangiang	1.866	2	69	151
002. Jayabakti	878	-	32	510
003. Bojong	3.001	-	51	93
004. Banjarwangi	935	-	72	442
005. Talagasari	637	-	122	301
006. Padahurip	2.322	-	98	57
007. Kadongdong	2.796	-	76	145
008. Wangunjaya	560	10	25	160
009. Talagajaya	789	-	66	48
010. Tanjungjaya	1.555	-	61	98
011. Mulyajaya	302	-	41	122
Jumlah	15.641	12	713	2.127

Sumber : desa-desa

Lanjutan
 Tabel. 3.06 :
advanced

Desa	Industri Pengolahan	Angkutan	Keuangan	Jasa-Jasa
(1)	(6)	(7)	(8)	(9)
001. Dangi	4	7	-	49
002. Jayabakti	2	13	-	6
003. Bojong	44	41	-	8
004. Banjarwangi	10	274	7	8
005. Talagasari	29	35	-	2
006. Padahurip	33	7	-	1
007. Kadongdong	4	47	1	86
008. Wangunjaya	11	48	-	4
009. Talagajaya	5	61	-	1
010. Tanjungjaya	19	52	-	57
011. Mulyajaya	11	52	-	1
Jumlah	172	637	8	223

Sumber : desa-desa

POPULATION

**Jumlah Penduduk yang Bekerja Sebagai TKI
menurut Jenis kelamin di Kecamatan**

Tabel. 3.07 : Banjarwangi, Tahun 2017

*Number of Population Working as Migrant Workers by Sex
in Kecamatan Banjarwangi, Year 2017*

Desa	Laki-Laki	Perempuan	Jumlah
(1)	(2)	(3)	(4)
001. Dangi	-	-	-
002. Jayabakti	-	-	-
003. Bojong	-	1	1
004. Banjarwangi	3	2	5
005. Talagasari	-	3	3
006. Padahurip	-	4	4
007. Kadongdong	-	4	4
008. Wangunjaya	-	3	3
009. Talagajaya	-	-	-
010. Tanjungjaya	-	1	1
011. Mulyajaya	-	1	1
Jumlah	3	19	22

Sumber : Desa-Desa

Bab. IV
SOSIAL

<https://garutkab.bps.go.id>

<https://garutkab.bps.go.id>

4 . Sosial

Kebijakan Pembangunan dibidang sosial menyangkut berbagai aspek yang memangdirasakan sangat kompleks. Karena selain berdampak terhadap masalah ekonomi jugaberdampak pada masalah sosial politik masyarakat. Bahkan keberhasilan pembangunan dibidang sosial dapat dievaluasi dan dijadikan sebagai indikator tahun-tahun selanjutnya. Keberhasilan pembangunan dalam bidang sosial tidak hanya dapat dilihat dari bentuk fisik saja namun juga harus dilihat secara keseluruhan yaitu dari segi fisik maupun dari segi nonfisik.

Salah satu upaya dari pemerintah Kabupaten DT. II Garut dalam rangkapembangunan sosial budaya adalah dengan mengupayakan berbagai program yang langsung menyentuh masyarakat sebagai sasarannyadiantaranya pembangunan di bidang pendidikan, kesehatan dan Keluarga Berencana, bidang Agama serta bidang sosial lainnya.

Pada bab ini data mengenai pendidikan

4. Social

Development policy in the social field concerning various aspects that are felt very complex. Because in addition to impact on economic problems also impact on socio-political issues of society. Even the success of development in the social field can be evaluated and used as an indicator for the next years. The success of development in the social field not only can be seen from the physical form but also must be seen as a whole that is in terms of physical and non-physical terms.

One of the efforts of the DT regency government. II Garut in the framework of socio-cultural development is to seek a variety of programs that directly touch the community as its targets such as development in the field of education, health and family planning, religion and other social fields.

In this chapter the data on education presents the number of schools, pupils and teachers according to education levels ranging from TK / RA to High School (SMU / SMK / MA) including data on boarding schools.

Health data in this chapter presents the number of existing health facilities and facilities in Banjarwangi district ranging from Puskesmas, Pustu to Posyandu,

SOCIAL

menyajikan jumlah sekolah, murid dan gurumenurut tingkatan pendidikan yang di mulai dari tingkatTK/RA sampai Sekolah Menengah(SMU/SMK/MA) termasuk data mengenai pondok pesantren.

Data mengenai kesehatan pada bab ini menyajikan jumlah saranadan fasilitas kesehatan yang ada dikecamatan Banjarwangi mulai dari Puskesmas, Pustu sampai posyandu, termasuk jumlah tenaga kesehatan itusendiri mulai dari dokter sampai dukunberanak. Data yang berhubungandengan Wanita Pasangan Usia Subur (PUS) dalam bab inidisajikan mulai dari jumlah PUS, keikutsertaan ber KB termasuk jenis KB yang digunakan.

Data mengenai Agama dalam bab ini menyajikan; jumlah pendudukmenurut agamayang dianut, tempat peribadatan.

including the number of health workers themselves ranging from doctors to dukun beranak. Data relating to Women of Infertile Couples (PUS) in this chapter are presented starting from the number of EFA, the participation of family planning including the type of family planning used. Religion data in this chapter presents; the number of people according to the religion adopted, the place of worship.

**Jumlah Sekolah, Murid dan Guru Sekolah
Raudhatul Atfal (RA) di Kecamatan
Banjarwangi, Tahun 2016**

*Tabel. 4.1.01 :
Number of Schools, Students and Teachers of Raudhatul
Atfal School (RA) in Banjarwangi District, Year 2016*

Desa	Sekolah	Murid	Guru
(1)	(2)	(3)	(4)
001. Dangi	1	30	4
002. Jayabakti	1	20	3
003. Bojong	2	46	8
004. Banjarwangi	2	157	10
005. Talagasari	1	52	2
006. Padahurip	2	50	8
007. Kadongdong	3	80	12
008. Wangunjaya	4	112	15
009. Talagajaya	-	-	-
010. Tanjungjaya	2	60	6
011. Mulyajaya	2	58	10
Jumlah	20	665	78

Sumber :Desa-Desa

**Jumlah Sekolah, Murid dan Guru
Sekolah Dasar di Kecamatan
Banjarwangi, Tahun 2017**

Tabel. 4.1.02 : Number of Schools, Students and Primary School Teachers in Kecamatan Banjarwangi, Year 2017

Desa	Sekolah	Murid	Guru
(1)	(2)	(3)	(4)
001. Dangiang	3	446	14
002. Jayabakti	2	286	10
003. Bojong	3	451	17
004. Banjarwangi	4	829	23
005. Talagasari	4	734	25
006. Padahurip	4	699	25
007. Kadongdong	2	501	15
008. Wangunjaya	4	709	28
009. Talagajaya	2	329	12
010. Tanjungjaya	3	528	21
011. Mulyajaya	2	357	18
Jumlah	33	5 869	208

Sumber :Dapodik

Tabel. 4.1.03 : Jumlah Murid Sekolah Dasar Menurut Tingkatan Kelas dan Jenis Kelamin di Kecamatan Banjarwangi, Tahun 2015
Number of Primary School Students by Class and Gender Level in Banjarwangi Sub-district, Year 2015

Desa	KLS 1		KLS 2		KLS 3		KLS 4
	L	P	L	P	L	P	L
(1)	(2)	(3)	(4)	(5)	(6)	(7)	(8)
001. Dangiang	47	35	48	48	37	40	50
002. Jayabakti	27	18	28	23	39	24	37
003. Bojong	34	37	41	48	45	36	44
004. Banjarwangi	74	61	86	75	73	69	83
005. Talagasari	78	71	103	81	89	75	80
006. Padahurip	49	70	81	61	69	53	89
007. Kadongdong	41	38	48	45	54	40	49
008. Wangunjaya	56	63	69	65	68	64	64
009. Talagajaya	38	29	30	30	20	38	30
010. Tanjungjaya	38	33	48	42	44	46	59
011. Mulyajaya	27	29	28	29	51	28	38
Jumlah	509	484	610	547	589	513	623

Sumber : UPTD Pendidikan Kec. Banjarwangi

SOCIAL

*Tabel. 4.1.03 : Lanjutan
advanced*

KLS 6	Kls 4		Kls 5		Kls 6		Jumlah	
	P	L	P	L	P	L	P	
(1)	(09)	(10)	(11)	(12)	(13)	(14)	(15)	
001. Dangi	51	54	53	47	30	283	257	
002. Jayabakti	37	44	29	44	35	219	166	
003. Bojong	44	42	73	43	49	249	287	
004. Banjarwangi	70	80	68	79	85	475	428	
005. Talagasari	105	90	98	75	72	515	502	
006. Padahurip	63	74	78	65	86	427	411	
007. Kadongdong	40	40	45	65	50	297	258	
008. Wangunjaya	65	77	65	60	52	394	374	
009. Talagajaya	33	30	39	40	31	188	200	
010. Tanjungjaya	35	50	53	43	52	282	261	
011. Mulyajaya	32	32	40	39	33	215	191	
Jumlah	575	613	641	600	575	3544	3335	

Sumber : UPTD Pendidikan Kec. Banjarwangi

**Jumlah Sekolah, Murid dan Guru Sekolah Dasar (SD) Swasta
di Kecamatan Banjarwangi, Tahun 2017**

Tabel.
4.1.04 : *Number of Private Schools, Students and Teachers in
Banjarwangi District, Year 2017*

Desa	Sekolah	Murid	Guru
(1)	(2)	(3)	(4)
001. Dangi	-	-	-
002. Jayabakti	-	-	-
003. Bojong	-	-	-
004. Banjarwangi	-	-	-
005. Talagasari	-	-	-
006. Padahurip	-	-	-
007. Kadongdong	-	-	-
008. Wangunjaya	-	-	-
009. Talagajaya	-	-	-
010. Tanjungjaya	1	131	8
011. Mulyajaya	-	-	-
Jumlah	1	131	8

Sumber :Desa-Desa

SOCIAL

**Jumlah Sekolah, Murid dan Guru Sekolah Menengah
Tingkat Pertama Negeri (SMPN) di Kecamatan
Banjarwangi, Tahun 2017**

Tabel. 4.1.05 :

*Number of Schools, Students and Junior High School
Teachers (SMP) in Banjarwangi District, Year 2017*

Desa	Sekolah	Murid	Guru
(1)	(2)	(3)	(4)
001. Dangiang	1	174	9
002. Jayabakti	-	-	-
003. Bojong	-	-	-
004. Banjarwangi	1	728	24
005. Talagasari	1	94	8
006. Padahurip	1	278	16
007. Kadongdong	1	50	6
008. Wangunjaya	1	671	23
009. Talagajaya	-	-	-
010. Tanjungjaya	-	-	-
011. Mulyajaya	-	-	-
Jumlah	6	1 995	86

Sumber :Dapodik

**Jumlah Sekolah, Murid dan Guru Sekolah
Menengah Pertama (SMPSwasta) di Kecamatan
Banjarwangi, Tahun 2017**

*Tabel. 4.1.06 : Number of Schools, Students and Junior High School
Teachers (SMPS) in Banjarwangi District, Year 2017*

Desa	Sekolah	Murid	Guru
(1)	(2)	(3)	(4)
001. Dangi	-	-	-
002. Jayabakti	-	-	-
003. Bojong	-	-	-
004. Banjarwangi	-	-	-
005. Talagasari	-	-	-
006. Padahurip	-	-	-
007. Kadongdong	-	-	-
008. Wangunjaya	1	39	2
009. Talagajaya	1	116	7
010. Tanjungjaya	2	117	10
011. Mulyajaya	-	-	-
Jumlah	4	272	19

Sumber :Dapodik

SOCIAL

Tabel. 4.1.07 : Jumlah Sekolah, Murid dan Guru Sekolah

Jumlah Sekolah, Murid dan Guru Sekolah Menengah Kejuruan (SMK) di Kecamatan Banjarwangi, Tahun 2017

Tabel. 4.1.07 : Number of Schools, Students and Vocational High School Teachers (SMK) in Banjarwangi District, Year 2017

Desa	Sekolah	Murid	Guru
(1)	(2)	(3)	(4)
001. Dangi	-	-	-
002. Jayabakti	-	-	-
003. Bojong	1	40	1
004. Banjarwangi	-	-	-
005. Talagasari	-	-	-
006. Padahurip	-	-	-
007. Kadongdong	1	463	38
008. Wangunjaya	-	-	-
009. Talagajaya	-	-	-
010. Tanjungjaya	-	-	-
011. Mulyajaya	-	-	-
Jumlah	1	503	39

Sumber : Sekolah-Sekolah

Menengah Atas (SMA) di Kecamatan Banjarwangi, Tahun 2017

Number of High Schools, Students and Teachers of (SMA) in Banjarwangi District, Year 2017

Desa	Sekolah	Murid	Guru
(1)	(2)	(3)	(4)
001. Dangi	-	-	-
002. Jayabakti	-	-	-
003. Bojong	-	-	-
004. Banjarwangi	-	-	-
005. Talagasari	-	-	-
006. Padahurip	-	-	-
007. Kadongdong	-	-	-
008. Wangunjaya	1	79	16
009. Talagajaya	-	-	-
010. Tanjungjaya	-	-	-
011. Mulyajaya	-	-	-
Jumlah	1	78	17

Sumber :Sekolah-Sekolah

Jumlah Pondok Pesantren, Pengasuh dan Santri Menurut Desa/kel kecamatan Banjarwangi, Tahun 2016
Tabel. 4.1.09 : *Number of Pondok Pesantren, Caregivers and Santri According to the Village / kel Banjarwangi Sub-district, Year 2016*

Desa	Pondok Pesantren	Pengasuh	Santri		
			Laki-Laki	Perempuan	Jumlah
(1)	(2)	(3)	(4)	(5)	(6)
001. Dangiang	3	8	80	162	242
002. Jayabakti	2	7	39	74	113
003. Bojong	4	13	82	163	245
004. Banjarwangi	1	3	20	41	61
005. Talagasari	3	5	57	29	80
006. Padahurip	3	8	72	130	202
007. Kadongdong	3	6	52	65	117
008. Wangunjaya	3	9	110	125	235
009. Talagajaya	2	6	51	92	143
010. Tanjungjaya	2	7	73	79	152
011. Mulyajaya	3	9	119	161	280
Jumlah	29	81	755	1.121	1.876

Sumber :Desa-Desa

Tabel. 4. 2.01 Jumlah Sarana Fasilitas Kesehatan Menurut Desa/Kel di Kecamatan Banjarwangi, Tahun 2017
 : *Total Facility of Health Facility by Village / Kel in Banjarwangi Sub-district, Year 2017*

Desa	Rumah Sakit	Puskesmas	Pustu	Poliklinik/ Balai Pengobatan	Polindes	Posyandu
(1)	(2)	(3)	(4)	(5)	(6)	(7)
001. Dangiang	-	-	1	-	-	5
002. Jayabakti	-	-	-	-	1	5
003. Bojong	-	-	-	-	-	5
004. Banjarwangi	-	1	-	-	-	7
005. Talagasari	-	-	-	-	1	7
006. Padahurip	-	-	1	-	-	7
007. Kadongdong	-	-	-	-	-	6
008. Wangunjaya	-	-	1	-	-	7
009. Talagajaya	-	-	-	-	-	5
010. Tanjungjaya	-	-	-	-	1	11
011. Mulyajaya	-	-	-	1	-	8
Jumlah	-	1	3	1	3	73

Sumber : Puskesmas

Lanjutan
Tabel. 4.2.01 :
Advanced

Desa	Tempat Praktek Dokter	Tempat Praktek Bidan	Apotik	Toko Khusus Obat/Jamu
(1)	(8)	(9)	(10)	(11)
001. Dangi	-	-	-	-
002. Jayabakti	-	-	-	-
003. Bojong	-	-	-	-
004. Banjarwangi	1	1	-	1
005. Talagasari	-	-	-	-
006. Padahurip	-	-	-	-
007. Kadongdong	-	-	-	-
008. Wangunjaya	-	-	-	-
009. Talagajaya	-	-	-	-
010. Tanjungjaya	-	-	-	-
011. Mulyajaya	-	-	-	-
Jumlah	1	1	-	1

Sumber :puskesmas

**Jumlah Tenaga Kesehatan Menurut Desa/ Kel Di
Kecamatan Banjarwangi, Tahun 2017**
*Tabel. 4.2.02 : Number of Health Personnel by Village / Kel In
Banjarwangi Sub-district, Year 2017*

Desa	Dokter	Perawat	Mantri Kesehatan	Bidan	Dukun Beranak
(1)	(2)	(3)	(4)	(5)	(6)
001. Dangi	-	2	-	-	5
002. Jayabakti	-	-	-	1	6
003. Bojong	-	1	-	1	6
004. Banjarwangi	2	2	-	3	6
005. Talagasari	-	-	-	1	20
006. Padahurip	-	1	-	1	7
007. Kadongdong	-	-	-	3	7
008. Wangunjaya	-	2	-	1	7
009. Talagajaya	-	-	-	1	6
010. Tanjungjaya	-	-	-	1	7
011. Mulyajaya	-	-	-	1	3
Jumlah	2	9	-	14	80

Sumber : Puskesmas

Tabel. 4.2.03 : Jumlah Peserta Akseptor KB menurut Jenis Alat Kontrasepsi di Kecamatan Banjarwangi, Tahun 2017
Number of Family Planning Acceptors by Type of Tool Contraception in Banjarwangi District, Year 2017

Desa	IUD	MOP	MOW	Implan	Suntik	PIL	Jumlah
(1)	(2)	(3)	(4)	(5)	(6)	(7)	(8)
001. Dangiang	30	-	4	65	369	95	563
002. Jayabakti	45	2	1	69	318	69	505
003. Bojong	50	6	9	69	468	84	686
004. Banjarwangi	48	8	30	128	701	66	981
005. Talagasari	28	4	10	113	934	83	1,172
006. Padahurip	32	-	4	58	798	99	991
007. Kadongdong	39	1	1	76	648	88	845
008. Wangunjaya	35	5	14	71	602	115	842
009. Talagajaya	44	1	26	59	271	90	491
010. Tanjungjaya	41	1	3	62	746	125	978
011. Mulyajaya	57	1	4	79	519	78	738
Jumlah	449	29	107	844	6,374	1,092	8,792

Sumber : PLKB Kec. Banjarwangi

Tabel. 4.2.04 : Jumlah Pasangan Usia Subur (PUS) di Kecamatan Banjarwangi, Tahun 2017
Number of Couples Age of Fertile (PUS) in District Banjarwangi, Year 2017

Desa	Pasangan Usia Subur (PUS)
(1)	(2)
001. Dangi	756
002. Jayabakti	710
003. Bojong	932
004. Banjarwangi	1,326
005. Talagasari	1,573
006. Padahurip	1,313
007. Kadongdong	1,108
008. Wangunjaya	1,093
009. Talagajaya	661
010. Tanjungjaya	1,286
011. Mulyajaya	971
Jumlah	11,729

Sumber : PLKB Kec. Banjarwangi

**Jumlah Penduduk menurut Pentahapan Keluarga Sejahtera
di Kecamatan Banjarwangi, Tahun 2017**

Tabel. 4.2.05 :

*Number of Population according to Prosperous Family
Prosperity in Banjarwangi District, Year 2017*

Desa	Pra KS	KS 1	KS 2	KS 3	KS 3+
(1)	(2)	(3)	(4)	(5)	(6)
001. Dangiing	555	297	333	24	1
002. Jayabakti	695	354	7	6	3
003. Bojong	997	252	227	18	3
004. Banjarwangi	1,053	687	238	101	23
005. Talagasari	1,115	1,049	203	78	11
006. Padahurip	903	501	381	88	19
007. Kadongdong	681	813	379	109	7
008. Wangunjaya	906	609	185	10	-
009. Talagajaya	308	614	38	14	-
010. Tanjungjaya	365	1,439	101	21	-
011. Mulyajaya	125	1,285	59	6	-
Jumlah	7,703	7,894	2,151	475	67

Sumber :PLKB Kec. Banjarwangi

**Jumlah Pemeluk Agama menurut Agama yang Dianut
di Kecamatan Banjarwangi, Tahun 2017**

Tabel. 4. 3.01 :

*The number of followers of religion according to
religion in Banjarwangi sub-district, the year 2017*

Desa	Islam	Protestan	Katolik	Hindu	Budha	Lainnya
(1)	(2)	(3)	(4)	(5)	(6)	(7)
001. Dangi	3,916	-	-	-	-	-
002. Jayabakti	3,399	-	-	-	-	-
003. Bojong	5,493	-	-	-	-	-
004. Banjarwangi	6,059	-	-	-	-	-
005. Talagasari	8,066	-	-	-	-	-
006. Padahurip	6,594	-	-	-	-	-
007. Kadongdong	5,242	-	-	-	-	-
008. Wangunjaya	6,234	-	-	-	-	-
009. Talagajaya	3,274	-	-	-	-	-
010. Tanjungjaya	6,730	-	-	-	-	-
011. Mulyajaya	4,519	-	-	-	-	-
Jumlah	59,526	-	-	-	-	-

Sumber :BPS

Jumlah Fasilitas Tempat Peribadatan di Kecamatan Banjarwangi, Tahun 2017

Tabel. 4.3.02 :

Number of Facilities Place of Worship in District Banjarwangi, Year 2017

Desa	Mesjid	Mushola/ Langgar	Gereja	Pura	Vihara
(1)	(2)	(3)	(4)	(5)	(6)
001. Dangi	16	22	-	-	-
002. Jayabakti	10	27	-	-	-
003. Bojong	15	22	-	-	-
004. Banjarwangi	10	32	-	-	-
005. Talagasari	17	82	-	-	-
006. Padahurip	12	45	-	-	-
007. Kadongdong	11	27	-	-	-
008. Wangunjaya	12	40	-	-	-
009. Talagajaya	9	52	-	-	-
010. Tanjungjaya	15	26	-	-	-
011. Mulyajaya	12	31	-	-	-
Jumlah	139	406	-	-	-

Sumber: Kecamatan Diolah

Jumlah Lapangan Olah Raga Menurut Jenis Kegiatan di Kecamatan Banjarwangi, Tahun 2017
Tabel. 4.4.01 : Number of Sports Field by Type of Activity in Kecamatan Banjarwangi, Year 2017

Desa	Sepak Bola	Bola Voly	Bulu Tangkis	Tenis Meja	Lainnya
(1)	(2)	(3)	(4)	(5)	(6)
001. Dangiang	3	-	1	1	-
002. Jayabakti	4	3	1	3	-
003. Bojong	3	2	-	1	-
004. Banjarwangi	4	7	6	4	-
005. Talagasari	5	11	1	-	-
006. Padahurip	3	12	1	5	-
007. Kadongdong	2	4	3	4	-
008. Wangunjaya	2	6	4	4	-
009. Talagajaya	4	4	-	2	-
010. Tanjungjaya	4	7	2	3	-
011. Mulyajaya	3	1	1	-	-
Jumlah	37	57	20	27	-

Sumber :Kecamatan Diolah

**Jumlah Penyandang Cacat Menurut Jenis
Kecacatandi Kecamatan Banjarwangi, Tahun 2017**

Tabel. 4.4.02 : Number of Persons with Disabilities by Type of Disability in Banjarwangi Sub-district, Year 2017

Desa	Tuna Netra (Buta)	Tuna Runggu (Bisu-Tuli)	Tuna Grahita (mentall)	Tuna Daksa (C. Tubuh)	Tuna Ganda
(1)	(2)	(3)	(4)	(5)	(6)
001. Dangi	-	-	-	-	-
002. Jayabakti	2	4	-	2	-
003. Bojong	1	8	5	2	-
004. Banjarwangi	2	6	4	-	-
005. Talagasari	2	4	12	7	-
006. Padahurip	2	3	-	2	-
007. Kadongdong	5	20	1	1	-
008. Wangunjaya	1	8	6	6	-
009. Talagajaya	1	6	10	1	-
010. Tanjungjaya	2	44	4	-	-
011. Mulyajaya	21	26	-	-	3
Jumlah	39	129	42	21	3

Sumber: Desa-desa

Bab. V
PERTANIAN

<https://garutkab.bps.go.id>

<https://garutkab.bps.go.id>

5. Pertanian

Dalam struktur perekonomian Kabupaten Garut, sektor pertanian merupakan sektoryang sangat dominan, termasuk kecamatan Banjarwangi untuk sektor pertanian merupakan sektor yang dominan. Untuk ulasan sektor pertanian ini data dikelompokkan dalam beberapakelompok

yaknisebagai berikut ;

- a. Pertanian Tanaman Pangan
- b. Perkebunan
- c. Kehutanan
- d. Peternakan
- e. Perikanan

Komoditi-komoditi

pertanian yang masuk kedalam kelompok Pertanian Tanaman Pangan meliputi pertanian tanaman padi (*padi sawah dan padi ladang*), tanaman palawija, tanaman sayur-sayuran dan tanaman buah-buahan (*Tanaman Bahan Makanan/ Tabama*). Adapun informasi yang dapat ditampilkan didalam sub bab ini mengenai tambah tanam, jumlah luas panen dan jumlah produksi untuk masing-masing komoditi.

Adapun komoditi yang masuk dalam kelompok

5. Agriculture

In the economic structure of Garut Regency, agriculture sector is a very dominant sector, including Banjarwangi district for agriculture sector is dominant. For the agriculture sector, the data are grouped into several groups as follows;

- a. *Agriculture Food Crops*
- b. *Plantation*
- c. *Forestry*
- d. *Farms*
- e. *Fishery*

Agricultural commodities belonging to the Food Crops Farming group include rice cultivation (paddy rice and paddy fields), palawija crops, vegetable crops and fruit crops (Foodstuffs / Tabama). As for the information that can be presented in this subsection on added cropping, the amount of harvested area and the amount of production for each commodity.

The commodities included in this plantation group include Large State Plantation, Private Large Plantation and Smallholders Plantation, such as sugar palm, bamboo, clove, ginger, cashew, cocoa, kencur, quinine, cinnamon, coconut, kencur, quinine, coffee, turmeric, pepper, nutmeg, vanilla, areca nut, tea.

perkebunan ini meliputi
Perkebunan Besar Negara,
Perkebunan Besar Swasta
dan Perkebunan Rakyat, seperti
komoditi tanaman arekan, bambu,
cengkeh, jahe, jambu mete,
kakao, randu, kapulaga, kayu
manis, kelapa, kencur, kina,
kopi, kunir, lada, pala, vanili,
pinang, teh.

<https://garutkab.bps.go.id>

Tabel 5.1.01 : Luas Lahan Sawah Menurut Jenis Pengairan di Kecamatan Banjarwangi, Tahun 2017
Area of Wetland by Type of Irrigation in Banjarwangi Sub-district, Year 2017

Jenis Pengairan	1 X	2 X	3 X	Jumlah
(1)	(2)	(3)	(4)	(6)
Irigasi	-	810	815	1,625
Tadah Hujan	73	-	-	73
Rawa Pasang Surut	-	-	-	-
Rawa Lebak	-	-	-	-
Jumlah	73	810	815	1,698

Sumber : Dinas Pertanian Tanaman Pangan dan Hortikultura Kab. Garut

Tabel
5.1.
02. :

**Luas Lahan Sawah dan Lahan Bukan Sawah di
Kecamatan Banjarwangi, Tahun 2017 (Ha)**
*Area of Rice Field and Non-Rice Land in
Banjarwangi District, Year 2017 (Ha)*

Lahan Sawa h	Tegal	Bukan Lahan Sawah				Lainnya	Total
		Perke buna n	Hutan Raky at	Padang Rumpu t	utan Negara		
(1)	(2)	(3)	(4)	(5)	(6)	(6)	
1,698	4,346	523	820	122	3,201	437	9,449

Sumber :Dinas Pertanian Tanaman Pangan dan Hortikultura Kab. Garut

Luas Panen, Produksi dan Produktifitas Tanaman Padi Sawah dan Tanaman Padi Ladang di Kecamatan Banjarwangi, Tahun

Tabel 5.1.03 : 2017

Harvested Area, Production and Productivity of Rice Field and Rice Field Crops in Banjarwangi District, Year 2017

Jenis Tanaman	Luas Panen (Ha)	Produksi (Ton)	Produktifitas (Kw/Ha)
(1)	(2)	(3)	(4)
Padi Sawah	4,759	32,240	67,74
Padi Ladang	1,747	1,157	5,040
Jumlah	6,506	33,397	72,214

Sumber : Dinas Pertanian Tanaman Pangan dan Hortikultura Kab. Garut

Tabel 5.1.04 : **Luas Panen, Produksi dan Produktifitas Tanaman Palawija Menurut Jenis Tanaman di Kecamatan Banjarwangi, Tahun 2017**
Harvest Area, Production and Produktifitas Plant Palawija by Type of Plant in Kecamatan Banjarwangi, Year 2017

Tanaman Palawija	Luas Panen (Ha)	Produksi (Ton)	Produktifitas (Kw)
(1)	(2)	(3)	(4)
Jagung	1,463	10,810	73,89
Kedelai	75	127	16,88
Kacang Tanah	29	49	16,94
Ubi Kayu	921	20,806	225,91
Ubi Jalar	226	3,167	140,14
Jumlah	2,714	34,959	473,76

Sumber : Dinas Pertanian Tanaman Pangan dan Hortikultura Kab. Garut

Luas Panen dan Produksi, Tanaman Sayuran Menurut Jenis Tanaman di Kecamatan Banjarwangi, Tahun 2017

Tabel 5.1.05:**(Ton)***Harvested Area and Production, Vegetable Crops**According**Types of Plants in Banjarwangi District, Year 2017**(Ton)*

Desa	Luas Panen	Produksi
(1)	(2)	(3)
Bawang Daun	126	1,860
Kentang	153	3,530
Kubis	213	5,428
Sawi	78	1,598
Wortel	137	2,844
Cabe Rawit	97	1,284
Tomat	131	3,665
Terung	28	644
Buncis	49	756
Ketimun	21	340
Kangkung	-	-
Bayam	-	-
Kacang Merah	98	848
Kacang Panjang	-	-
Cabe Besar	153	2,266
Labu Siam	-	-
Jumlah	1,284	25,063

Sumber : Dinas Pertanian Tanaman Pangan dan Hortikultura Kab. Garut

Tabel 5.1.06 : **Luas Panen/Jumlah Pohon yang Menghasilkan, Tanaman Buah-buahan Menurut Jenis Tanaman di Kecamatan Banjarwangi, Tahun 2017 (Pohon)**
Area of Harvest / Number of Trees that Produce, Fruit Plants by Type of Plant in Banjarwangi Sub-district, Year 2017 (Tree)

Desa	Jumlah Pohon	Produksi	Produktifitas
(1)	(2)	(3)	(4)
Alpukat	2,113	413	194.46
Belimbing	-	-	-
Duku	20	2	100
Durian	-	-	-
Jambu	200	13	65
Jambu Air	-	-	-
Jeruk Siam	200	10	50
Jeruk Besar	10	0.50	50
Mangga	130	10	76.92
Manggis	-	-	-
Nangka	205	13	63.41
Jumlah	2,878	461.50	599.79

Sumber : Dinas Pertanian Tanaman Pangan dan Hortikultura Kab. Garut

Tabel 5.1.06 : **Lanjutan**
Advanced

Desa	Jumlah Pohon	Produksi	Produktifitas
(1)	(2)	(3)	(4)
Nanas	-	-	-
Pepaya	1,400	39	27.86
Pisang	12,512	318	25.42
Rambutan	-	-	-
Salak	-	-	-
Sawo	68	7	105.26
Sirsak	260	35	136.26
Sukun	615	40	65.65
Petai	1,357	105	77.38
Jumlah	19,090	1,05.5	1,037.62

Sumber : Dinas Pertanian Tanaman Pangan dan Hortikultura Kab. Garut

Tabel 5.2.01 : Luas Lahan Panen, Produksi dan Produktifitas Tan Perkebunan Tahunan di Kecamatan Banjarwangi, Tahun 2016
Land Area Harvest, Production and Productivity Tan Annual Plantation in Kecamatan Banjarwangi, Year 2016

Jenis Tanaman	Luas Lahan (Ha)	Produksi (Ton)
(1)	(2)	(3)
Aren	94	4.1
Vanili	5	2.1
Cengkeh	32	5,450
Jambu Mete	-	-
Jarak	-	-
Kakao	-	-
Kapok/Randu	-	-
Karet	-	-
Kayu manis	-	-
Kelapa	68	33.3
Kina	-	-
Kopi	55	35.6
Lada	-	-
Pala	-	-
Pinang	-	-
Teh	443	683.5
Tembakau	-	-

Sumber : Dinas Pertanian Tanaman Pangan dan Hortikultura Kab. Garut

Tabel 5.2.02 : Luas Lahan Panen, Produksi dan Produktifitas TanPerkebunan Semusim di Kecamatan Banjarwangi, Tahun 2017
Area of Harvest Land, Production and Productivity of Annual Plantation Tan in Banjarwangi Sub-district, Year 2017

Jenis Tanaman	Luas Lahan (M2)	Produksi (Kg)	Produktifitas (Kg/M2)
(1)	(2)	(3)	(4)
Akar Wangi	-	-	-
Haramay	-	-	-
Jahe	30,000	84	2.80
Kapolaga	135,000	81,000	0,60
Kencur	-	-	-
Kunir	-	-	-
Nilam	-	-	-
Sereh Wangi	-	-	-
Tembakau	-	-	-
Tebu	-	-	-

Sumber : Dinas Pertanian Tanaman Pangan dan Horokultural Kab. Garut

Populasi Jumlah Ternak Menurut Jenis Ternak di Kecamatan Banjarwangi, Tahun 2017
Tabel. 5.3.01 : Population Number of Livestock by Type of Livestock in Banjarwangi District, Year 2017

Desa	Sapi Perah	Sapi Potong	Kerbau	Kuda	Kambing	Domba
(1)	(2)	(3)	(4)	(5)	(6)	(7)
001. Dangi	5	-	45	-	233	781
002. Jayabakti	3	-	143	-	185	2.964
003. Bojong	73	3	56	-	66	906
004. Banjarwangi	85	-	15	-	75	521
005. Talagasari	32	-	92	-	119	1.514
006. Padahurip	55	-	96	-	377	464
007. Kadongdong	47	5	47	-	44	612
008. Wangunjaya	55	-	35	-	62	878
009. Talagajaya	54	-	34	-	60	2.278
010. Tanjungjaya	274	25	13	-	186	386
011. Mulyajaya	157	-	15	-	364	510
Jumlah	840	33	591	-	1.771	11.814

Sumber: Desa-Desa

**Populasi Jumlah Unggas Menurut Jenis Unggas
di Kecamatan Banjarwangi, Tahun 2016**
*Tabel. 5.3.02 : Population Number of Poultry by Type of Poultry in Banjarwangi
District, Year 2016*

Desa	Ayam Buras	Ayam Ras Petelur	Ayam Ras Pedaging	Itik	Itik Manila
(1)	(2)	(3)	(4)	(5)	(6)
001. Dangiang	4.926	-	-	120	86
002. Jayabakti	5.110	-	-	75	64
003. Bojong	2.275	-	500	1.248	47
004. Banjarwangi	2.620	-	350	625	50
005. Talagasari	6.925	-	-	470	54
006. Padahurip	3.740	-	-	286	76
007. Kadongdong	2.786	-	-	480	78
008. Wangunjaya	3.840	-	-	831	101
009. Talagajaya	5.217	-	-	110	77
010. Tanjungjaya	590	-	-	70	65
011. Mulyajaya	1.725	-	300	421	90
Jumlah	41.954	-	1.150	4.736	788

Sumber : Desa-Desa

**Populasi Daging Unggas Menurut Jenis Unggas
di Kecamatan Banjarwangi, Tahun 2016**
Tabel. 5.3.03 : *Poultry Meat Population by Type of Poultry in Banjarwangi District,
Year 2016*

Desa	Ayam Buras	Ayam Ras Petelur	Ayam Ras Pedaging	Itik	Itik Manila
(1)	(2)	(3)	(4)	(5)	(6)
001. Dangiing	-	-	-	-	-
002. Jayabakti	-	-	-	-	-
003. Bojong	-	-	4.550	-	-
004. Banjarwangi	-	-	3.000	-	-
005. Talagasari	-	-	-	-	-
006. Padahurip	-	-	-	-	-
007. Kadongdong	-	-	-	-	-
008. Wangunjaya	-	-	-	-	-
009. Talagajaya	-	-	-	-	-
010. Tanjungjaya	-	-	-	-	-
011. Mulyajaya	-	-	2.450	-	-
Jumlah	-	-	10.050	-	-

Sumber : Desa-Desa

Produksi Telur dan Susu Menurut Ternak di Kecamatan Banjarwangi, Tahun 2017 (Kg)

Tabel. 5.3.04 : Production of Egg and Milk According to Livestock in District Banjarwangi, Year 2017 (Kg)

Desa	Ayam Buras	Ayam Ras	Itik	Susu (Ltr)
(1)	(3)	(4)	(5)	(6)
001. Dangi	-	-	2,336	-
002. Jayabakti	-	-	730	-
003. Bojong	-	-	4760	70861
004. Banjarwangi	-	-	4150	407287
005. Talagasari	-	-	2,250	-
006. Padahurip	-	-	1840	29910
007. Kadongdong	-	-	2440	26650
008. Wangunjaya	-	-	1900	-
009. Talagajaya	-	-	680	29650
010. Tanjungjaya	-	-	1870	1185300
011. Mulyajaya	-	-	820	535050
Jumlah	-	-	23,766	2,284708

Sumber : Desa-Desa

Tabel. 5.4.01 : Luas Lahan Tempat Pemeliharaan/Penangkapan Perikanan Darat di Kecamatan Banjarwangi, Tahun 2016
Land Area Maintenance / Arrest Land Fisheries in District Banjarwangi, Year 2016

Desa	Kolam	Sawah	Danau	Sungai
(1)	(2)	(3)	(4)	(5)
001. Dangiang	11,00	-	-	-
002. Jayabakti	4,50	-	-	-
003. Bojong	4,50	-	-	-
004. Banjarwangi	5,00	-	-	-
005. Talagasari	5,50	-	-	-
006. Padahurip	6,20	-	-	-
007. Kadongdong	4,70	-	-	-
008. Wangunjaya	3,80	-	-	-
009. Talagajaya	2,30	-	-	-
010. Tanjungjaya	2,50	-	-	-
011. Mulyajaya	19,00	-	-	-
Jumlah	50,15	-	-	-

Sumber : Desa-Des

Bab. VI
INDUSTRI
PENGELOLAHAN

<https://garutkab.bps.go.id>

6. Industri Pengolahan

Dalam rangka memasuki era pembangunan pertumbuhan industri dan era globalisasi, peran industri kecil sangat besar sekali, sehingga dalam hal ini pembinaan dan pengembangan perlu untuk terus ditingkatkan baik secara kualitas maupun kuantitas. Selain itu dalam perkembangannya usaha industri kecil ini selalu melibatkan berbagai aspek diantaranya bahan baku, permodalan/ investasi, mesin/alat berproduksi, tenaga kerja, manajemen, promosi dan pemasaran.

Informasi yang dapat disajikan dalam publikasi ini mencakup perusahaan industri sedang dan IKKRT.

6. Processing industry

In order to enter the era of development of industrial growth and the era of globalization, the role of small industries is very large, so in this case the coaching and development need to be continuously improved both in quality and quantity. In addition, in the development of this small industry business always involves various aspects such as raw materials, capital / investment, machinery / production tools, labor, management, promotion and marketing.

The information that may be presented in this publication

includes medium and IKKRT industry companies

**Banyaknya Perusahaan Industri dan Tenaga Kerja di
Kecamatan Banjarwangi, Tahun 2017**

Tabel. 6.01 : Number of Industrial and Manpower Companies in Kecamatan Banjarwangi, Year 2017

Desa/Kel	Besar		Sedang		IKKRT	
	Perusahaan	Tenaga Kerja	Perusahaan	Tenaga kerja	Perusahaan	Tenaga Kerja
(1)	(2)	(3)	(4)	(5)	(6)	(7)
001. Dangi	-	-	-	-	51	102
002. Jayabakti	-	-	-	-	24	68
003. Bojong	-	-	-	-	59	118
004. Banjarwangi	-	-	-	-	51	100
005. Talagasari	-	-	-	-	52	101
006. Padahurip	-	-	-	-	40	80
007. Kadongdong	-	-	2	6	57	114
008. Wangunjaya	-	-	-	-	35	40
009. Talagajaya	-	-	-	-	26	52
010. Tanjungjaya	-	-	-	-	81	162
011. Mulyajaya	-	-	-	-	7	14
Jumlah	-	-	2	6	453	951

Sumber: Desa-desa

**Banyaknya Industri Kecil/ Kerajinan Rumah Tangga di
Kecamatan Banjarwangi, Tahun 2017**

*Tabel. 6.02 : Number of Small Industry / Household Handicraft in
Banjarwangi District, Year 2017*

Desa	Kerajinan dari Kulit	Kerajinan dari Kayu	Ker. Dari Logam/Logam Mulia	Anyaman Bambu	Gerabah/ Keramik	Kerajinan dari Kain
(1)	(2)	(3)	(4)	(5)	(6)	(7)
001. Dangiang	-	15	-	177	-	-
002. Jayabakti	-	9	-	15	-	-
003. Bojong	-	38	-	10	-	-
004. Banjarwangi	-	15	-	9	-	-
005. Talagasari	-	23	-	37	-	-
006. Padahurip	-	19	-	19	-	-
007. Kadongdong	-	17	-	41	-	2
008. Wangunjaya	-	58	-	14	-	-
009. Talagajaya	-	18	-	13	-	-
010. Tanjungjaya	-	27	-	43	-	-
011. Mulyajaya	-	9	-	6	-	-
Jumlah	-	284	-	384	-	2

Sumber: Desa-Desa

PROCESSING INDUSTRY

Tabel 6.02: Lanjutan
Advanced

Desa	Tahu	Tempe	Krupuk	Gula Aren
(1)	(8)	(9)	(10)	(11)
001. Dangi	1	1	-	90
002. Jayabakti	-	-	-	52
003. Bojong	8	7	-	72
004. Banjarwangi	10	8	1	79
005. Talagasari	-	-	-	340
006. Padahurip	-	-	-	180
007. Kadongdong	3	-	3	76
008. Wangunjaya	-	-	3	66
009. Talagajaya	-	-	-	75
010. Tanjungjaya	1	-	-	234
011. Mulyajaya	-	-	-	34
Jumlah	23	17	7	1,298

Sumber : Desa-Desa

Jumlah Kegiatan Usaha di Kecamatan Banjarwangi, Tahun 2017

Tabel. 6.03 :

Number of Business Districts in Banjarwangi District, Year 2017

Desa	Bengkel Mobil/Motor	Reparasi Elektronik	Bengles Las	Usaha Photo Copy	Pangkas Rambut	Salon/Tata Rias
(1)	(2)	(3)	(4)	(5)	(6)	(7)
001. Dangiang	2	1	-	-	1	5
002. Jayabakti	-	-	-	-	-	-
003. Bojong	-	2	-	-	-	-
004. Banjarwangi	5	4	2	2	4	1
005. Talagasari	-	3	-	-	3	-
006. Padahurip	-	2	-	-	-	-
007. Kadongdong	7	3	2	2	1	3
008. Wangunjaya	3	3	2	2	-	1
009. Talagajaya	-	1	-	-	-	-
010. Tanjungjaya	8	-	1	-	-	2
011. Mulyajaya	-	-	-	-	-	-
Jumlah	22	19	7	6	9	12

Sumber: desa-desa

**Jumlah Pasar, Toko dan Warung di Kecamatan
Banjarwangi, Tahun 2017**

Tabel. 6.04 :

*Number of Markets, Shops and Warungs in Banjarwangi
District, Year 2017*

Desa/Kelurahan	Pasar		Super market	Toserba/M inimarket	Toko	Warung
	Kios	Los				
(1)	(2)	(3)	(4)	(5)	(6)	(7)
001. Dangiang	-	-	-	-	-	69
002. Jayabakti	-	-	-	-	-	46
003. Bojong	-	-	-	-	-	45
004. Banjarwangi	97	188	-	1	12	139
005. Talagasari	-	-	-	-	-	50
006. Padahurip	-	-	-	-	-	45
007. Kadongdong	-	-	-	-	-	32
008. Wangunjaya	-	-	-	-	-	57
009. Talagajaya	-	-	-	-	-	52
010. Tanjungjaya	-	-	-	-	-	71
011. Mulyajaya	-	-	-	-	-	47
Jumlah	97	188	-	1	12	653

Sumber: desa-desa

Bab. VII
**ANGKUTAN
DAN
KOMUNIKASI**

<https://garutkab.bps.go.id>

<https://garutkab.bps.go.id>

7. Sarana Informasi & Komunikasi

Pada bagian Bab ini tabel-tabel yang disajikan mengenai perhubungan dan komunikasi. seperti panjang jalan, jumlah kendaraan bermotor dan tidak bermotor, dan lalu lintas penumpang dan barang yang menggunakan angkutan kereta api di kecamatan Banjarwangi.

7. Information & Communication Facilities

In this chapter the tables are presented on communication and communication. such as the length of the road, the number of motor vehicles and non-motorized, and the traffic of passengers and freight using the railway in Banjarwangi district.

Panjang jalan Menurut Keadaan di Kecamatan Banjarwangi, Tahun 2017
Length of road According to the condition in Banjarwangi Sub-district, Year 2017

Desa	Panjang Jalan (Km)			
	Negara	Kabupaten	Kecamatan	Jumlah
(1)	(2)	(3)	(4)	(5)
001. Dangi	7,5	-	-	7,5
002. Jayabakti	6,5	-	-	6,5
003. Bojong	9,0	-	-	9,0
004. Banjarwangi	6,0	3,0	-	9,0
005. Talagasari	13,0	-	-	13,0
006. Padahurip	3,0	-	-	6,0
007. Kadongdong	5,0	2,5	-	7,5
008. Wangunjaya	6,0	5,0	-	14,0
009. Talagajaya	11,0	-	-	11,0
010. Tanjungjaya	6,5	8,5	-	15,0
011. Mulyajaya	9,0	-	-	9,0
Jumlah	88,5	19,0	-	107,5

Sumber : desa-desa

Banyaknya Angkutan Kendaraan Bermotor dan Tidak Bermotor Menurut Jenis Kendaraan di Kecamatan Banjarwangi, Tahun 2017
Tabel. 7.02 : Number of Motorized and Non Motorized Transportation by Vehicle Type in Banjarwangi District, Year 2017

Desa	Mobil	Motor/Ojeg	Delman
(1)	(2)	(3)	(4)
001. Dangi	6	88	-
002. Jayabakti	2	45	-
003. Bojong	8	83	-
004. Banjarwangi	29	75	-
005. Talagasari	8	98	-
006. Padahurip	9	86	-
007. Kadongdong	9	52	-
008. Wangunjaya	24	132	-
009. Talagajaya	8	101	-
010. Tanjungjaya	21	128	-
011. Mulyajaya	15	93	-
Jumlah	139	981	-

Sumber: Desa-desa

Bab. VIII
**HOTEL DAN
PARIWISATA**

<https://garutkab.bps.go.id>

<https://garutkab.bps.go.id>

8. Hotel & Pariwisata

Pada Bab ini dapat dilihat data-data seperti jumlah rumah makan beserta jumlah tenaga kerjanya

8. Hotel & Tourism

In this Chapter can be seen data such as the number of restaurants and the number of workers

<https://garutkab.bps.go.id>

**Jumlah Kedai Makanan Minuman dan Tenaga Kerja di
Kecamatan Banjarwangi, Tahun 2017**

*Tabel. 8.02 : Number of Food and beverage shops in Banjarwangi
Subdistrict, Year 2017*

Desa/Kel	Kedai Makanan Minuman	Tenaga Kerja	
		Laki-Laki	Perempuan
(1)	(2)	(3)	(4)
001. Dangi	-	-	-
002. Jayabakti	-	-	-
003. Bojong	-	-	-
004. Banjarwangi	8	6	9
005. Talagasari	-	-	-
006. Padahurip	-	-	-
007. Kadongdong	-	-	-
008. Wangunjaya	2	2	3
009. Talagajaya	1	1	1
010. Tanjungjaya	-	-	-
011. Mulyajaya	-	-	-
Jumlah	11	9	13

Sumber :Desa-desa

DATA

MENCERDASKAN BANGSA



**BADAN PUSAT STATISTIK
KABUPATEN GARUT**

Jl. Pembangunan No. 222 Tarogong Garut 44151

Telp. 0262 233273; Fax. 0262 4893051

Homepage: garutkab.bps.go.id; Email: bps3205@bps.go.id

ISSN 0215-420X



9 770215 420146