

A stylized bar chart with five bars of increasing height from left to right, overlaid with a thick black arrow pointing upwards and to the right. The background features concentric circles in shades of brown and black.

**LAJU INFLASI  
KOTA BANDA ACEH**

**2015**



**BADAN PUSAT STATISTIK  
KOTA BANDA ACEH**

# **LAJU INFLASI**

# **KOTA BANDA ACEH**

# **2015**

Katalog BPS : 7102011.1171

Nomor Publikasi : 11714.1501

Ukuran Buku : 18,2 cm x 25,7 cm

Jumlah Halaman : vi+51 halaman

Naskah : Seksi Statistik Distribusi

Gambar Kulit : Seksi Integrasi Pengolahan dan Diseminasi Statistik

Diterbitkan Oleh : Badan Pusat Statistik Kota Banda Aceh

Dicetak Oleh : Badan Pusat Statistik Kota Banda Aceh

Boleh dikutip dengan menyebut sumbernya

## **KATA PENGANTAR**

Indeks Harga Konsumen (IHK) dan perubahannya setiap bulan (inflasi/deflasi) merupakan salah satu indikator statistik ekonomi yang dihasilkan oleh Badan Pusat Statistik Kota Banda Aceh. Publikasi Laju Inflasi Kota Banda Aceh 2015 merupakan publikasi tahunan yang diterbitkan oleh Badan Pusat Statistik Kota Banda Aceh. Publikasi ini memuat informasi berdasarkan data harga barang/jasa yang dihasilkan dari berbagai Survei Harga Konsumen yang dilaksanakan setiap bulan.

Data yang disajikan dalam publikasi ini meliputi angka Indeks Harga Konsumen (IHK), tingkat inflasi/deflasi, laju inflasi tahun kalender 2014 dan inflasi tahun ke tahun (*year on year*) untuk Kota Banda Aceh menurut kelompok dan subkelompok pengeluaran setiap bulan sejak Januari sampai dengan Desember 2015.

Kami mengucapkan terima kasih kepada semua pihak yang telah mendukung dan membantu penyelesaian publikasi ini. Semoga dapat bermanfaat. Saran dan kritik yang konstruktif sangat kami harapkan dari semua pihak, untuk kesempurnaan publikasi ini dimasa yang akan datang.

Banda Aceh, Juni 2016

**Kepala Badan Pusat Statistik  
Kota Banda Aceh,**

**Surya Adi Taufik, S.Sos**



# DAFTAR ISI

	Halaman
<b>KATA PENGANTAR</b>	i
<b>DAFTAR ISI</b>	ii
<b>DAFTAR GRAFIK</b>	iii
<b>DAFTAR TABEL</b>	iv
<b>DAFTAR LAMPIRAN</b>	v
<b>I. PENJELASAN UMUM</b>	1
1. PENDAHULUAN	1
2. TUJUAN	2
<b>II. KONSEP DAN DEFINISI</b>	4
1. HARGA KONSUMEN (HK)	4
2. SATUAN	4
3. JENIS BARANG DAN JASA	4
4. KUALITAS/MERK BARANG	4
5. PEDAGANG ECERAN	5
6. RELATIF HARGA	5
7. DIAGRAM TIMBANG	5
8. NILAI KONSUMSI (NK)	5
<b>III. METODOLOGI</b>	6
<b>IV. ULASAN</b>	16
<b>LAMPIRAN</b>	39

## DAFTAR GRAFIK

	Halaman
Grafik 1. Inflasi Kota Banda Aceh Tahun 2015	17
Grafik 2. Laju Inflasi Kota Banda Aceh (persen) Tahun 2015	18
Grafik 3. Laju Inflasi Per Kelompok Pengeluaran Kota Banda Aceh Tahun 2015	20

## DAFTAR TABEL

	Halaman
Tabel 1. Bobot IHK Menurut Kelompok Hasil SBH 2012	10
Tabel 2. Bobot IHK Menurut Komponen Hasil SBH 2012	11
Tabel 3. Daftar Isian yang Digunakan dalam Pencacahan Harga Konsumen	12
Tabel 4. Perkembangan IHK dan Inflasi Umum Kota Banda Aceh, 2015 (2012=100)	17
Tabel 5. Laju Inflasi Tahun Kalender Kota Banda Aceh Menurut Kelompok dan Komponen, 2015 (2012=100)	19

## DAFTAR LAMPIRAN

	Halaman
Tabel 1.1. Indeks Harga Konsumen (IHK), Inflasi/Deflasi, Laju Inflasi Tahun Kalender dan Inflasi Tahun ke Tahun (Year On Year) Kota Banda Aceh, Bulan Januari Tahun 2015 (2012 = 100)	40
Tabel 1.2. Indeks Harga Konsumen (IHK), Inflasi/Deflasi, Laju Inflasi Tahun Kalender dan Inflasi Tahun ke Tahun (Year On Year) Kota Banda Aceh, Bulan Februari Tahun 2015 (2012 = 100)	41
Tabel 1.3. Indeks Harga Konsumen (IHK), Inflasi/Deflasi, Laju Inflasi Tahun Kalender dan Inflasi Tahun ke Tahun (Year On Year) Kota Banda Aceh, Bulan Maret Tahun 2015 (2012 = 100)	42
Tabel 1.4. Indeks Harga Konsumen (IHK), Inflasi/Deflasi, Laju Inflasi Tahun Kalender dan Inflasi Tahun ke Tahun (Year On Year) Kota Banda Aceh, Bulan April Tahun 2015 (2012 = 100)	43
Tabel 1.5. Indeks Harga Konsumen (IHK), Inflasi/Deflasi, Laju Inflasi Tahun Kalender dan Inflasi Tahun ke Tahun (Year On Year) Kota Banda Aceh, Bulan Mei Tahun 2015 (2012 = 100)	44
Tabel 1.6. Indeks Harga Konsumen (IHK), Inflasi/Deflasi, Laju Inflasi Tahun Kalender dan Inflasi Tahun ke Tahun (Year On Year) Kota Banda Aceh, Bulan Juni Tahun 2015 (2012 = 100)	45
Tabel 1.7. Indeks Harga Konsumen (IHK), Inflasi/Deflasi, Laju Inflasi Tahun Kalender dan Inflasi Tahun ke Tahun (Year On Year) Kota Banda Aceh, Bulan Juli Tahun 2015 (2012 = 100)	46
Tabel 1.8. Indeks Harga Konsumen (IHK), Inflasi/Deflasi, Laju Inflasi Tahun Kalender dan Inflasi Tahun ke Tahun (Year On Year) Kota Banda Aceh, Bulan Agustus Tahun 2015 (2012 = 100)	47

Tabel 1.9.	Indeks Harga Konsumen (IHK), Inflasi/Deflasi, Laju Inflasi Tahun Kalender dan Inflasi Tahun ke Tahun (Year On Year) Kota Banda Aceh, Bulan September Tahun 2015 (2012 = 100)	48
Tabel 1.10.	Indeks Harga Konsumen (IHK), Inflasi/Deflasi, Laju Inflasi Tahun Kalender dan Inflasi Tahun ke Tahun (Year On Year) Kota Banda Aceh, Bulan Oktober Tahun 2015 (2012 = 100)	49
Tabel 1.11.	Indeks Harga Konsumen (IHK), Inflasi/Deflasi, Laju Inflasi Tahun Kalender dan Inflasi Tahun ke Tahun (Year On Year) Kota Banda Aceh, Bulan November Tahun 2015 (2012 = 100)	50
Tabel 1.12.	Indeks Harga Konsumen (IHK), Inflasi/Deflasi, Laju Inflasi Tahun Kalender dan Inflasi Tahun ke Tahun (Year On Year) Kota Banda Aceh, Bulan Desember Tahun 2015 (2012 = 100)	51



# PENJELASAN UMUM

## 1. PENDAHULUAN

Dalam pelaksanaan pembangunan, Pemerintah memerlukan perencanaan yang akurat terhadap pembangunan yang dilakukannya. Salah satu indikator yang digunakan untuk perencanaan pembangunan di suatu daerah adalah Indeks Harga Konsumen (IHK) dan Inflasi.

Indeks Harga Konsumen (IHK) dan inflasi adalah data rutin yang disajikan oleh Badan Pusat Statistik (BPS) secara bulanan pada akhir bulan atau awal bulan berikutnya. IHK merupakan perbandingan antara nilai konsumsi masyarakat pada bulan berjalan dengan nilai konsumsi masyarakat pada tahun dasar. Perubahan IHK dari waktu ke waktu menunjukkan fluktuasi harga dari paket komoditi barang dan jasa konsumsi masyarakat.

Inflasi adalah salah satu indikator untuk melihat stabilitas ekonomi suatu wilayah atau daerah yang menunjukkan perkembangan harga barang dan jasa secara umum yang dihitung dari Indeks Harga Konsumen (IHK). Angka inflasi juga dapat digunakan sebagai salah satu indikator untuk melihat tingkat daya beli masyarakat terhadap barang dan jasa terutama lapisan masyarakat berpenghasilan tetap. Disamping itu, inflasi juga merupakan salah satu indikator pengendalian ekonomi makro yang berdampak luas terhadap berbagai indikator ekonomi lainnya.

Inflasi yang tinggi dan terus-menerus dapat menimbulkan stagnasi, yang berdampak pada sistem perekonomian yang ada. Inflasi ini dapat terjadi karena ada ketidakseimbangan antara permintaan dan penawaran dalam perekonomian. Inflasi tinggi juga dapat disebabkan oleh unsur komoditas yang diimpor. Unsur ini mengakibatkan perubahan nilai tukar yang fluktuatif dan secara tidak langsung menyebabkan perubahan struktur biaya di dalam negeri sesuai dengan kandungan material impornya. Begitu juga sebaliknya, deflasi yang terus menerus akan menimbulkan resesi dimana perekonomian mengalami kelesuan, tidak ada gairah bagi produsen barang untuk berkembang. Dari kedua sisi inilah dirasakan begitu pentingnya data yang valid untuk menggambarkan berbagai fenomena ekonomi.

## **2. TUJUAN**

Secara umum angka inflasi yang menggambarkan kecenderungan umum tentang perkembangan harga dan perubahan nilai dapat dipakai sebagai informasi dasar untuk pengambilan keputusan baik tingkat ekonomi mikro atau makro, baik fiskal maupun moneter. Pada tingkat mikro, rumah tangga/masyarakat misalnya, dapat memanfaatkan inflasi untuk dasar penyesuaian pengeluaran kebutuhan sehari-hari dengan pendapatan mereka yang relatif tetap.

Pada tingkat korporat angka inflasi dapat dipakai untuk perencanaan pembelanjaan dan kontrak bisnis. Dalam lingkup yang

lebih luas (makro) angka inflasi menggambarkan kondisi/stabilitas moneter dan perekonomian.

Secara spesifik kegunaan angka inflasi antara lain adalah untuk:

- a. Indeksasi upah dan tunjangan gaji pegawai (*Wage Indexation*)
- b. Penyesuaian Nilai Kontrak (*Contractual Payment*)
- c. Eskalasi Nilai Proyek (*Project Escalation*)
- d. Penentuan Target Inflasi (*Inflation Targeting*)
- e. Indeksasi Anggaran Pendapatan dan Belanja Negara (*Budget Indexation*)
- f. Sebagai pembagi PDB, PDRB (*GDP Deflator*)
- g. Sebagai proksi perubahan biaya hidup (*Proxy of Cost of Living*)
- h. Indikator dini tingkat bunga, valas, dan indeks harga saham.

## **KONSEP DAN DEFINISI**

### **1. HARGA KONSUMEN (HK)**

Harga Konsumen (HK) adalah harga transaksi yang terjadi antara penjual (pedagang eceran) dan pembeli (konsumen) secara eceran dengan pembayaran tunai. Eceran yang dimaksud adalah membeli suatu barang atau jasa dengan menggunakan satuan terkecil untuk dipakai/dikonsumsi.

### **2. SATUAN**

Satuan adalah ukuran jumlah barang dan jasa. Satuan dalam pencatatan data HK yang dipakai adalah satuan terkecil dan standar untuk seluruh Indonesia. Contoh: sayuran dengan satuan ikat, beras dengan satuan kg/liter, emas dengan satuan suku/gram dan sebagainya.

### **3. JENIS BARANG DAN JASA**

Barang dan jasa atau komoditi yang dimaksudkan adalah komoditi yang tercakup dalam paket komoditi kebutuhan rumah tangga yang termasuk di dalam diagram timbangan IHK hasil SBH 2012.

### **4. KUALITAS/MEREK BARANG**

Kualitas atau merek barang merupakan spesifikasi barang. Satu macam barang dan jasa umumnya mempunyai lebih dari satu kualitas/merek.

## **5. PEDAGANG ECERAN**

Pedagang eceran adalah pihak atau seseorang yang menjual barang dan jasa kepada pembeli untuk dikonsumsi sendiri, bukan untuk diperdagangkan kembali.

## **6. RELATIF HARGA**

Relatif Harga (RH) adalah rasio perbandingan harga suatu komoditi pada suatu periode waktu tertentu terhadap harga pada periode waktu sebelumnya.

## **7. NILAI KONSUMSI (NK)**

Nilai konsumsi adalah jumlah nilai yang dikeluarkan oleh rumah tangga untuk memperoleh suatu komoditi untuk dikonsumsi. Nilai konsumsi suatu komoditi merupakan perkalian harga komoditi dengan banyaknya yang dikonsumsi pada periode dasar.

Dalam Penghitungan IHK ada 2 jenis nilai konsumsi:

1. Nilai konsumsi dasar ( $P_0Q_0$ ) yang diperoleh dari hasil SBH 2012 yaitu rata-rata nilai pengeluaran rumah tangga sebulan untuk setiap jenis barang/jasa yang dikonsumsi.
2. Nilai konsumsi pada bulan berjalan ( $P_nQ_0$ ) yang diperoleh dengan jalan mengalikan harga bulan berjalan dengan kuantitas konsumsi pada tahun dasar. Di dalam praktik, perhitungannya dilakukan secara bertahap dengan jalan menggunakan Relatif Harga (RH).

## METODOLOGI

Pendapatan penduduk yang meningkat, pertumbuhan dan perkembangan ekonomi serta kemajuan teknologi menyebabkan berubahnya pola konsumsi masyarakat (penduduk) pada suatu daerah, terutama di daerah perkotaan. Kondisi ini menyebabkan cakupan barang dan jasa yang dipantau untuk penghitungan Indeks Harga Konsumen (IHK) bertambah luas dan beragam, sehingga menuntut pemutakhiran diagram timbangan IHK. Badan Pusat Statistik (BPS) melakukan Survei Biaya Hidup (SBH) terhadap beberapa kota di Indonesia, antara lain SBH tahun 1988/1989, 1996, 2002, 2007 dan 2012.

SBH 2012 dilakukan di 82 daerah perkotaan yang mencakup 33 ibukota propinsi dan 49 kabupaten/kota di Indonesia. Tujuan dari SBH 2012 adalah untuk memperbaharui diagram timbang dan paket komoditas hasil SBH 2007 yang dianggap tidak sesuai lagi untuk menggambarkan perubahan pola konsumsi masyarakat saat ini.

Secara ringkas, metode penghitungan IHK ialah sebagai berikut:

1. Dari hasil SBH, telah disusun diagram timbang, paket komoditas dan rata-rata harga per jenis barang/jasa pada periode setahun, misalnya Januari-Desember.
2. Setelah paket komoditas dan diagram timbang IHK disusun dengan menggunakan tahun dasar sama dengan 100 maka

dilakukan penghitungan IHK setiap bulan, dengan menggunakan rumus modifikasi **Laspeyres**, yaitu :

$$I_n = \frac{\sum_{i=1}^k \frac{P_{ni}}{P_{(n-1)i}} \times P_{(n-1)Q_{oi}}}{\sum_{i=1}^k P_{oi}Q_{oi}} \times 100$$

Dimana:

- $I_n$  = Indeks bulan berjalan
- $P_{ni}$  = Harga suatu jenis barang pada bulan berjalan
- $P_{(n-1)i}$  = Harga suatu jenis barang pada bulan sebelumnya
- $P_{(n-1)i}Q_{oi}$  = Nilai konsumsi suatu jenis barang pada bulan sebelumnya
- $P_{oi}Q_{oi}$  = Nilai konsumsi suatu jenis barang pada tahun dasar
- $k$  = Jumlah jenis barang/jasa yang tercakup dalam paket komoditas kota yang bersangkutan.

$$\frac{P_{ni}}{P_{(n-1)i}} \times 100$$

= Relatif harga pada periode berjalan (ke-n) disingkat RHn = Perbandingan antara harga pada bulan ke-n ( $P_n$ ) dengan harga pada bulan sebelumnya  $P_{(n-1)}$  dikalikan 100 untuk komoditas ke-i

Selain paket komoditas dan diagram timbang IHK baru, komponen yang diperlukan dalam penghitungan IHK pada periode berjalan adalah tersedianya data harga dari seluruh komoditas yang termasuk dalam paket komoditas. Dengan tersedianya komponen penghitungan IHK tersebut selanjutnya dapat dilakukan penghitungan IHK periode berjalan dengan rumus Laspeyers diatas.

Perubahan Indeks Harga Konsumen dalam persentase yang juga disebut inflasi/deflasi untuk bulanan diperoleh dari:

$$(Inflasi/Deflasi)_n = \frac{I_n - I_{(n-1)}}{I_{(n-1)}} \times 100$$

Dimana :

$I_n$  = IHK bulan ke-n

$I_{n-1}$  = IHK bulan ke-n-1

Laju inflasi tahun kalender sebelum tahun 1998 dihitung dengan menggunakan metode kumulatif inflasi bulanan. Sedangkan sejak April 1998 sampai sekarang, laju inflasi tahun kalender dihitung dengan menggunakan metode point to point. Misalkan laju inflasi kumulatif sampai dengan bulan Maret tahun 2014 adalah sebagai berikut :

$$L_{\text{mar}'13} = \frac{\text{IHK Maret 2014} - \text{IHK Desember 2013}}{\text{IHK Desember 2013}} \times 100$$

Selanjutnya untuk menghitung indeks gabungan kota (nasional) digunakan formula sebagai berikut :

$$I_{n \text{ nas}} = \frac{\sum_{i=1}^{82} I_n W_i}{100}$$

Dimana:

$I_{n \text{ nas}}$  = Indeks nasional, bulan berjalan

$I_{ni}$  = Indeks suatu kota , bulan berjalan



$W_i$  = Penimbang kota, yaitu persentase jumlah rumah tangga di masing-masing kota terhadap jumlah rumah tangga di 82 kota.  
 $i$  = kota

Diagram timbang/bobot dari IHK memperlihatkan kepentingan relatif dari setiap komoditas barang/jasa. Bobot dari suatu komoditas merupakan perbandingan antara pengeluaran rumahtangga bulanan untuk komoditas tersebut terhadap total pengeluaran rumahtangga bulanan selama periode/tahun dasar (Januari-Desember 2012). Perubahan harga suatu komoditas yang memiliki bobot lebih besar akan mempunyai dampak yang relatif lebih besar terhadap IHK dibandingkan dengan perubahan harga yang terjadi terhadap komoditas yang memiliki bobot lebih kecil. Berdasarkan hasil SBH 2012, jumlah barang dan jasa yang harus dipantau perubahan harganya setiap bulan di Banda Aceh adalah sebanyak 383 jenis komoditi yang diklasifikasikan ke dalam 7 kelompok dan 35 subkelompok barang/jasa sbb:

Tabel 1. Bobot IHK Menurut Kelompok Hasil SBH 2012

	<b>Kelompok</b>	<b>Bobot IHK (%)</b>
<b>I</b>	<b>BAHAN MAKANAN</b>	<b>20,74</b>
	a) Padi-padian, umbi-umbian dan hasilnya	
	b) Daging dan hasil-hasilnya	
	c) Ikan segar	
	d) Ikan diawetkan	
	e) Telur, susu dan hasil-hasilnya	
	f) Sayur-sayuran	
	g) Kacang-kacangan	
	h) Buah-buahan	
	i) Bumbu-bumbuan	
	j) Lemak dan minyak	
	k) Bahan makanan lainnya	
<b>II</b>	<b>MAKANAN JADI, MINUMAN, ROKOK DAN TEMBAKAU</b>	<b>16,08</b>
	(a) Makanan jadi	
	(b) Minuman yang tidak beralkohol	
	(c) Tembakau & minuman beralkohol	
<b>III</b>	<b>PERUMAHAN, AIR, LISTRIK, GAS DAN BAHAN BAKAR</b>	<b>29,65</b>
	(a) Biaya tempat tinggal	
	(b) Bahan bakar, penerangan dan air	
	(c) Perlengkapan rumah tangga	
	(d) Penyelenggaraan rumah tangga	
<b>IV</b>	<b>SANDANG</b>	<b>6,81</b>
	(a) Sandang laki-laki	
	(b) Sandang wanita	
	(c) Sandang anak-anak	
	(d) Barang pribadi dan sandang lainnya	
<b>V</b>	<b>KESEHATAN</b>	<b>4,62</b>
	(a) Jasa kesehatan	
	(b) Obat-obatan	
	(c) Jasa Perawatan jasmani	
	(d) Perawatan Jasmani dan Kosmetika	
<b>VI</b>	<b>PENDIDIKAN, REKREASI DAN OLAHRAGA</b>	<b>4,98</b>
	(a) Jasa Pendidikan	
	(b) Kursus-kursus/Pelatihan	
	(c) Perlengkapan/Peralatan pendidikan	
	(d) Rekreasi	
	(e) Olahraga	
<b>VII</b>	<b>TRANSPOR, KOMUNIKASI DAN JASA KEUANGAN</b>	<b>17,13</b>
	(a) Transpor	
	(b) Komunikasi dan pengiriman	
	(c) Sarana dan penunjang transpor	
	(d) Jasa keuangan	

Tabel 2. Bobot IHK Menurut Komponen Hasil SBH 2012

	Komponen	Bobot IHK (%)
1	Inti ( <i>Core</i> )	62,69
2	Harga Diatur Pemerintah ( <i>Administrated Price</i> )	17,33
3	Bergejolak ( <i>Volatile</i> )	19,98

### Rancangan Sampling:

Penentuan kota, pasar, dan responden secara *purposive sampling*.

### Kriteria Penentuan Komoditas:

Pedagang eceran dan tempat penjualan barang/jasa sebanyak 3 - 4 responden per komoditas di setiap lokasi pasar.

1. Jenis barang/jasa mempunyai persentase nilai konsumsi terhadap total, minimum sebesar 0,02 persen.
2. Jenis barang/jasa dikonsumsi secara luas oleh masyarakat kota tersebut.
3. Harganya dapat dipantau secara terus menerus dalam jangka waktu relatif lama.

### Satuan

Satuan komoditas dalam pengumpulan harga menggunakan satuan standar. Standarisasi satuan dilakukan dengan konversi harga.

### Waktu Pencacahan dan Observasi

Disesuaikan menurut tingkat fluktuasi harga satuan komoditi yang dapat ditetapkan mingguan, dua mingguan atau bulanan.

Indeks Harga Konsumen (IHK) merupakan hasil pengolahan data

Harga Konsumen (HK) di setiap kota terpilih. Pencacahan data meliputi jenis barang dan jasa yang umumnya banyak dikonsumsi oleh masyarakat. Data HK diperoleh dari responden/pedagang eceran terpilih.

Data harga konsumen yang digunakan dalam penghitungan IHK setiap bulan, dikumpulkan melalui Survei Harga Konsumen yang menggunakan daftar (kuesioner) dan hari pencacahan sebagai berikut:

**Tabel 3. Daftar Isian yang Digunakan dalam Pencacahan Harga Konsumen**

Jenis Daftar	Frekuensi Pencacahan	Hari Pencacahan	Lamanya
(1)	(2)	(3)	(4)
HK-1.1	Mingguan	Senin dan Selasa	2 hari
HK-1.2	2 Mingguan	Rabu dan Kamis dalam Minggu I & III	2 hari
HK-2.1	Bulanan	Mulai hari Selasa yang terdekat dengan tanggal 15, sampai dengan hari Kamis	3 hari
HK-2.2	Bulanan	Awal bulan, tanggal 5 s.d. 15	10 hari
HK-3	Bulanan	Awal bulan, tanggal 1 s.d. 10	10 hari
HK-4	Bulanan	Awal bulan, tanggal 1 s.d. 10	10 hari
HK-5	Bulanan	Awal bulan, tanggal 1 s.d. 10	10 hari
HK-6/A/B/C	Bulanan	Awal bulan, tanggal 1 s.d. 10	10 hari

### Penjelasan Tabel :

#### Daftar HK-1.1

Daftar isian digunakan untuk mencatat data HK komoditi yang harganya sering berubah atau mempunyai fluktuasi harga relatif tinggi. Pencacahannya dilakukan pada hari Senin dan Selasa (2 hari) setiap

minggu. Khusus untuk komoditi beras, jenis kualitas yang dimonitor diperoleh dari survei khusus yaitu Survei Volume Penjualan Eceran Beras. Survei ini dilakukan dua kali dalam setahun.

### **Daftar HK-1.2**

Daftar isian ini digunakan untuk mencatat data HK komoditi yang harganya tidak sering berubah. Pencacahannya dilakukan 2 kali setiap bulan yaitu pada hari Rabu dan Kamis (2 hari) minggu I dan III. Yang disebut Minggu I adalah minggu dimana tanggal 1-nya jatuh pada hari Senin atau Selasa. Jika tanggal 1 jatuh pada hari Rabu, Kamis dan seterusnya maka tidak dianggap minggu I.

### **Daftar HK-2.1**

Daftar isian digunakan untuk mencatat data HK komoditi yang harganya sering berubah atau mempunyai fluktuasi harga relatif tinggi. Pencacahannya dilakukan pada hari Senin dan Selasa (2 hari) setiap minggu. Khusus untuk komoditi beras, jenis kualitas yang dimonitor diperoleh dari survei khusus yaitu Survei Volume Penjualan Eceran Beras. Survei ini dilakukan dua kali dalam setahun.

### **Daftar HK-2.2**

Daftar isian ini digunakan untuk mencatat HK komoditi bukan makanan. Pencacahannya dilakukan sebulan sekali mulai tanggal 5s.d15.

### **Daftar HK-3**

Daftar isian ini digunakan untuk mencatat data HK komoditi tarip jasa-jasa, bahan bangunan, perlengkapan rumahtangga, alat elektronik, suku cadang kendaraan dan sebagainya. Pencacahannya dilakukan sebulan sekali dimulai tanggal 1 s.d. 10.

### **Daftar HK-4**

Daftar isian ini digunakan untuk mencatat harga sewa dan kontrak rumah. Pencacahannya dilakukan sebulan sekali dimulai tanggal 1 s.d. tanggal 10. Kualitas rumah yang dimonitor harga sewa/kontraknya diperoleh dari hasil survei yang dinamakan survei sewa dan kontrak rumah yang dilaksanakan secara insidental.

### **Daftar HK-5**

Daftar isian ini digunakan untuk mencatat tarif/upah pembantu rumah tangga saja. Pencacahannya dilakukan sebulan sekali mulai tanggal 1 s.d. tanggal 10.

Klasifikasi pembantu rumah tangga yang dimonitor juga diperoleh dari survei pembantu rumah tangga yang dilakukan secara insidental.

## **Daftar HK 6A, B dan C**

Daftar isian ini digunakan untuk mencatat uang sekolah maupun uang kuliah. Daftar ini terdiri dari 3 macam, yaitu daftar HK 6A untuk mencatat uang sekolah dasar atau yang setingkat, daftar HK 6B untuk mencatat uang sekolah menengah (SLTP dan SMU) atau setingkat dan daftar HK 6C untuk mencatat uang kuliah tingkat perguruan tinggi atau akademi.

Pencacahannya dilakukan sebulan sekali dimulai tanggal 1 s.d. tanggal 10. Kualitas sekolah yang dimonitor uang sekolahnya diperoleh dari hasil survei uang sekolah yang juga dilaksanakan secara insidental.

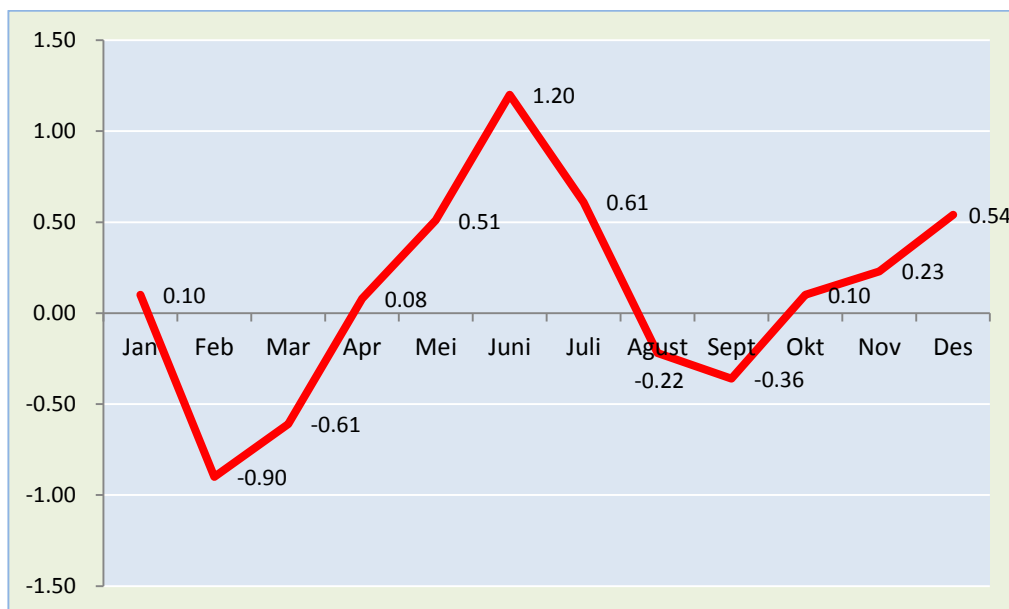
## ULASAN

Pada tahun 2015 penghitungan inflasi menggunakan tahun dasar hasil SBH 2012, dimana tahun-tahun sebelumnya menggunakan tahun dasar hasil SBH 2007. Perkembangan harga berbagai komoditas barang dan jasa secara umum mengalami kenaikan. Laju Inflasi tahun ini yang diukur dari perubahan Indeks Harga Konsumen (IHK) adalah sebesar 6,24 persen (Tahun 2012=100). Inflasi ditandai dengan kenaikan Indeks Harga Konsumen dari 114,84 pada bulan Desember 2014 menjadi 116,30 pada bulan Desember 2015.

Sepanjang tahun 2015, angka inflasi terlihat cukup fluktuatif. Tercatat ada delapan kejadian inflasi dan empat kejadian deflasi. Inflasi terjadi pada bulan Januari, April, Mei, Juni, Juli, Oktober, November, dan Desember. Pada bulan Juni, inflasi Kota Banda Aceh menunjukkan angka tertinggi, yaitu 1,20 persen. Komoditi yang menyumbang inflasi terbesar dalam bulan ini adalah daging ayam ras. Inflasi terendah terjadi pada bulan April (0,08 persen) dan deflasi terendah terjadi pada bulan Maret (0,61 persen).



**Grafik 1. Inflasi Kota Banda Aceh Tahun 2015**

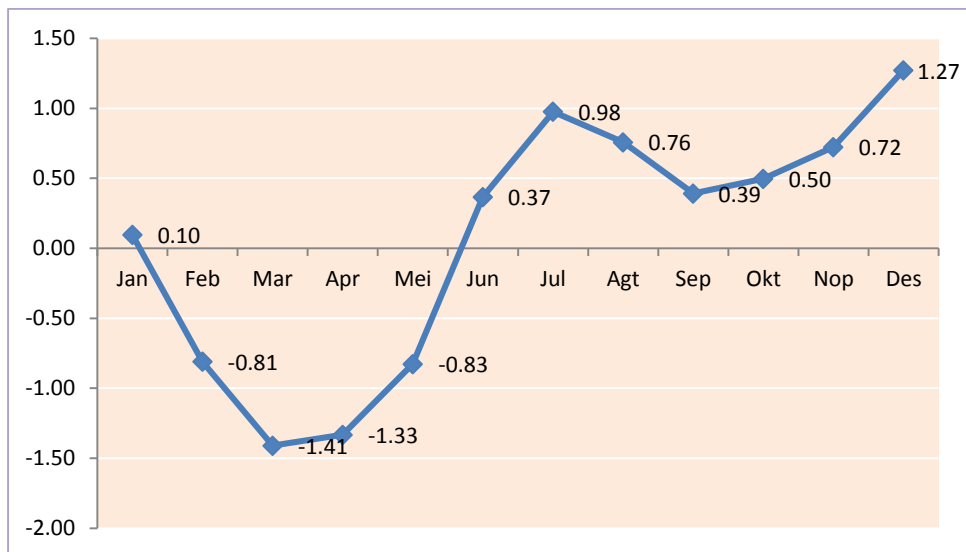


**Tabel 4. Perkembangan IHK dan Inflasi Umum Kota Banda Aceh, 2015 (2012=100)**

Bulan	IHK	Inflasi (%)	Laju Inflasi	
			Tahun Kalender (%)	Tahun ke Tahun (%)
(1)	(2)	(3)	(4)	(5)
Januari	114.95	0.10	0.10	5.97
Februari	113.91	-0.90	-0.81	5.49
Maret	113.22	-0.61	-1.41	5.40
April	113.31	0.08	-1.33	5.64
Mei	113.89	0.51	-0.83	5.28
Juni	115.26	1.20	0.37	6.12
Juli	115.96	0.61	0.98	5.47
Agustus	115.71	-0.22	0.76	5.17
September	115.29	-0.36	0.39	4.30
Oktober	115.41	0.10	0.50	4.01
November	115.67	0.23	0.72	2.93
Desember	116.30	0.54	1.27	1.27

Laju inflasi tahun kalender Kota Banda Aceh berdasarkan perubahan IHK bulan Desember 2015 terhadap bulan Desember 2014 untuk Kota Banda Aceh adalah sebesar 1,27 persen. Angka ini menurun dibandingkan dengan tahun sebelumnya yang mencapai 7,83 persen. Laju inflasi tertinggi selama tahun 2015 terjadi pada bulan Desember sebesar 1,27 persen, sedangkan laju inflasi terendah terjadi pada bulan Januari sebesar 0,10 persen.

**Grafik 2. Laju Inflasi Kota Banda Aceh (persen), 2015**



Dari 7 kelompok, terdapat 5 kelompok yang mengalami inflasi pada tahun 2015, yaitu Kelompok Makanan Jadi, Minuman, Rokok dan Tembakau dengan nilai inflasi sebesar 3,63 persen, Perumahan, Listrik, Gas dan Bahan Bakar sebesar 2,28 persen, Sandang sebesar 4,26 persen, Kesehatan 4,62 persen, Pendidikan, Rekreasi dan Olahraga sebesar 5,32 persen. Sementara itu 2 kelompok yang mengalami deflasi yaitu Kelompok Bahan Makanan sebesar 0,29 dan Transpor, Komunikasi dan Jasa

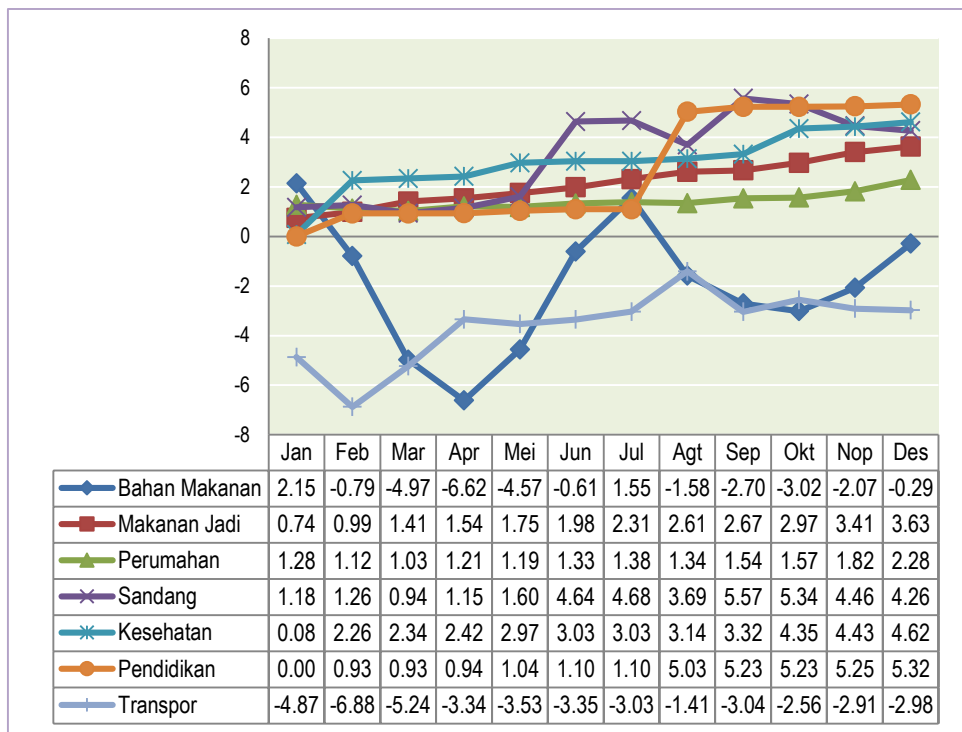
Keuangan sebesar 2,98 persen. Menurut Komponen, sumbangan inflasi Kota Banda Aceh tahun 2015 ialah komponen yang harganya diatur pemerintah (-1,32 persen), komponen bergejolak (-0,60 persen), komponen inti (2,60 persen).

**Tabel 5. Laju Inflasi Tahun Kalender Kota Banda Aceh Menurut Kelompok dan Komponen Tahun 2015 (2012=100)**

Kelompok/Komponen	Laju Inflasi Tahun Kalender (%)
(1)	(2)
<u>Kelompok</u>	
Bahan Makanan	-0,29
Makanan Jadi, Minuman, Rokok & Tembakau	3,63
Perumahan, Air, Listrik, Gas & Bahan Bakar	2,28
Sandang	4,26
Kesehatan	4,62
Pendidikan, Rekreasi & Olahraga	5,32
Transpor, Komunikasi & Jasa Keuangan	-2,98
<u>Komponen</u>	
Inti ( <i>Core</i> )	2,60
Harga Diatur Pemerintah ( <i>Administered Priced</i> )	-1,32
Bergejolak ( <i>Volatile</i> )	-0,60

Menurut Kelompok Pengeluaran, sumbangan inflasi Kota Banda Aceh tahun 2015 berasal dari kelompok Transportasi sebesar minus 6,88 persen pada bulan Februari serta Bahan Makanan sebesar minus 6,62 persen. Sedangkan komoditi yang dominan memberikan sumbangan terhadap deflasi adalah Bensin (0,4138 persen),

**Grafik 3. Laju Inflasi Per Kelompok Pengeluaran Kota Banda Aceh Tahun 2015**



**Laju Inflasi Kota Banda Aceh Sepanjang Tahun 2015, dirinci sebagai berikut:**

**1. Januari 2015 inflasi sebesar 0,10 persen**

Inflasi yang terjadi di Kota Banda Aceh pada Bulan Januari 2015 secara umum disebabkan oleh kenaikan harga pada kelompok bahan makanan dengan inflasi sebesar 2,15 persen, diikuti oleh Kelompok Perumahan, Air, Listrik, Gas dan Bahan Bakar dengan inflasi sebesar 1,28 persen, Kelompok Sandang mengalami inflasi sebesar 1,18 persen, Sementara itu, Kelompok Makanan Jadi, Minuman, Rokok dan Tembakau inflasi sebesar 0,74 persen, dan Kelompok Kesehatan inflasi sebesar 0,08

persen. Sementara itu, Kelompok Transpor, Komunikasi dan Jasa Keuangan mengalami inflasi sebesar 4,87 persen. Sedangkan Kelompok Pendidikan, Rekreasi dan Olah Raga tidak mengalami perubahan indeks.

Dari 109 jenis barang dan jasa yang mengalami perubahan harga untuk Kota Banda Aceh di bulan Januari 2015, 81 jenis barang dan jasa menunjukkan adanya kenaikan dan 28 jenis barang dan jasa mengalami penurunan harga. Tingkat inflasi tahun kalender (Januari) 2015 Kota Banda Aceh sebesar 0,1 persen dan tingkat inflasi year on year (Januari 2015 terhadap Januari 2014) sebesar 5,97 persen. Sedangkan tingkat inflasi tahun kalender pada periode yang sama tahun kalender 2013 dan 2014 masing-masing 1,22 persen dan 1,85 persen dan tingkat inflasi year on year untuk Januari 2013 terhadap Januari 2012 dan Januari 2014 terhadap Januari 2013 masing-masing 1,25 persen dan 7,17 persen.

Beberapa komoditas yang memberikan andil tinggi terhadap terjadinya inflasi bulan Januari 2015 antara lain adalah: Tukang Bukan Mandor dengan andil sebesar 0,2195 persen, Tongkol/Ambu-ambu sebesar 0,2056 persen, Daging Ayam Ras sebesar 0,1261 persen, Beras sebesar 0,1135 persen, Ayam Hidup sebesar 0,0759 persen, Roko Kretek Filter sebesar 0,0754 persen, Dencis sebesar 0,0724 persen, Emas Perhiasan sebesar 0,0663 persen, Cumi-cumi dengan andil sebesar 0,0608 persen dan Sepeda Motor dengan andil sebesar 0,0476 persen.

Sementara itu beberapa komoditas yang mengalami penurunan harga antara lain adalah: Bensin sebesar minus 0,9804 persen, Cabai Merah sebesar minus 0,2006 persen, Udang Basah sebesar minus 0,1450 persen, Tomat Sayur sebesar minus 0,0840 persen, Tomat Buah sebesar minus 0,0329 persen, Cabe Hijau sebesar minus 0,0188 persen, Angkutan Antar Kota dengan andil sebesar minus 0,0132 persen, Salak dengan andil sebesar minus 0,0115 persen, Daging Sapi dengan andil sebesar minus 0,0090 persen, dan Ketimun dengan andil sebesar minus 0,0053 persen.

## **2. Februari 2015 deflasi sebesar 0,90 persen**

Pada bulan Februari 2015 di Kota Banda Aceh terjadi deflasi sebesar 0,90 persen. Deflasi yang terjadi di Kota Banda Aceh secara umum disebabkan oleh penurunan harga pada Kelompok Bahan makanan dengan deflasi sebesar 2,88 persen, diikuti oleh Kelompok Transpor, Komunikasi dan Jasa Keuangan deflasi sebesar 2,11 persen dan Kelompok Perumahan, Air, Listrik, Gas dan Bahan Bakar dengan deflasi sebesar 0,15 persen. Sementara itu, Kelompok Kesehatan mengalami inflasi sebesar 2,18 persen, diikuti Kelompok Pendidikan, Rekreasi dan Olah Raga inflasi sebesar 0,93 persen, Kelompok Makanan Jadi, Minuman, Rokok dan Tembakau inflasi sebesar 0,25 persen, dan Kelompok Sandang mengalami inflasi sebesar 0,08 persen.

Dari 95 jenis barang dan jasa yang mengalami perubahan harga untuk Kota Banda Aceh di bulan Februari 2015, 45 jenis barang dan jasa

menunjukkan adanya kenaikan dan 50 jenis barang dan jasa mengalami penurunan harga. Beberapa komoditas yang memberikan andil tinggi terhadap terjadinya deflasi bulan Februari 2015 antara lain adalah: Bensin dengan andil sebesar minus 0,4138 persen, Cabai Merah sebesar minus 0,1736 persen, Tongkol/Ambu-ambu sebesar minus 0,0810 persen, Telur Ayam Ras sebesar minus 0,0805 persen, Cabai Rawit sebesar minus 0,0795 persen, Jeruk sebesar minus 0,0625 persen, Besi Beton sebesar minus 0,0586 persen, Beras sebesar minus 0,0491 persen, Daging Ayam Ras dengan andil sebesar minus 0,0487 persen dan Semangka dengan andil sebesar minus 0,0432 persen.

Sementara itu beberapa komoditas yang mengalami kenaikan harga antara lain adalah Udang Basah dengan andil sebesar 0,0965 persen, Obat Dengan Resep sebesar 0,0671 persen, Bimbingan Belajar sebesar 0,0418 persen, Roko Kretek sebesar 0,0370 persen, Angkutan Udara sebesar 0,0326 persen, Jeruk Nipis/Limau sebesar 0,0325 persen, Ayam Hidup dengan andil sebesar 0,0303 persen, Tarif Listrik dengan andil sebesar 0,0269 persen, Dokter Spesialis dengan andil sebesar 0,0206 persen, dan Pasir dengan andil sebesar 0,0197 persen.

### **3. Maret 2015 deflasi sebesar 0,61 persen**

Pada bulan Maret 2015, terjadi deflasi di Kota Banda Aceh sebesar 0,61 persen. Secara umum, deflasi disebabkan oleh penurunan harga pada Kelompok Bahan Makanan dengan deflasi sebesar 4,21 persen, diikuti

Kelompok Sandang dengan deflasi sebesar 0,32 persen dan Kelompok Perumahan, Air, Listrik, Gas dan Bahan Bakar inflasi sebesar 0,09 persen. Sementara itu, Kelompok Transpor, Komunikasi dan Jasa Keuangan mengalami inflasi sebesar 1,76 persen, Kelompok Makanan Jadi, Minuman, Rokok dan Tembakau inflasi sebesar 0,41 persen, dan Kelompok Kesehatan mengalami inflasi sebesar 0,07 persen. Sedangkan Kelompok Pendidikan, Rekreasi dan Olah Raga tidak mengalami perubahan indeks.

Dari 95 jenis barang dan jasa yang mengalami perubahan harga untuk Kota Banda Aceh di bulan Maret 2015, 36 jenis barang dan jasa menunjukkan adanya kenaikan dan 59 jenis barang dan jasa mengalami penurunan harga. Beberapa komoditas yang memberikan andil tinggi terhadap terjadinya deflasi bulan Maret 2015 antara lain adalah: Tongkol/ambu-ambu dengan andil sebesar minus 0,1636 persen, Beras sebesar minus 0,1598 persen, Kembung/Gembung/Banyar/Gembolo/Aso-aso sebesar minus 0,1158 persen, Udang Basah sebesar minus 0,1016 persen, Telur Ayam Ras sebesar minus 0,0843 persen, Dencis sebesar minus 0,0608 persen, Bandeng/Bolu sebesar minus 0,0312 persen, Cabai Rawit sebesar minus 0,0248 persen, Teri dengan andil sebesar minus 0,0245 persen dan Teri dengan andil sebesar minus 0,0240 persen.



Sementara itu beberapa komoditas yang mengalami kenaikan harga antara lain adalah Bensin dengan andil sebesar 0,2057 persen, Mobil sebesar 0,1096 persen, Rokok Kretek Filter sebesar 0,0457 persen, Pepaya sebesar 0,0262 persen, Jeruk Nipis/Limau sebesar 0,0255 persen, Rokok Kretek sebesar 0,0163 persen, Tomat Sayur dengan andil sebesar 0,0159 persen, Angkutan Udara dengan andil sebesar 0,0153 persen, Tomat Buah dengan andil sebesar 0,0079 persen, dan Kursi dengan andil sebesar 0,0070 persen.

#### **4. April 2015 inflasi sebesar 0,08 persen**

Pada bulan April 2015, harga berbagai komoditas di Kota Banda Aceh secara umum menunjukkan adanya kenaikan. Inflasi terbesar terjadi pada Kelompok Transpor, Komunikasi dan Jasa Keuangan dengan sebesar 2,00 persen, diikuti oleh Kelompok Sandang dengan deflasi sebesar 0,21 persen, Kelompok Perumahan, Air, Listrik, Gas dan Bahan Bakar inflasi sebesar 0,18 persen, Kelompok Makanan Jadi, Minuman, Rokok dan Tembakau inflasi sebesar 0,13 persen, Kelompok Kesehatan dengan inflasi sebesar 0,08 persen, dan Kelompok Pendidikan, Rekreasi dan Olah Raga inflasi sebesar 0,01 persen. Deflasi hanya terjadi pada Kelompok Bahan Makanan yaitu sebesar 1,73 persen.

Dari 92 jenis barang dan jasa yang mengalami perubahan harga untuk Kota Banda Aceh di bulan April 2015, 50 jenis barang dan jasa menunjukkan adanya kenaikan dan 42 jenis barang dan jasa mengalami

penurunan harga. Beberapa komoditas yang memberikan andil tinggi terhadap terjadinya inflasi bulan April 2015 antara lain adalah: Bensin dengan andil sebesar 0,3199 persen, Pasir sebesar 0,0573 persen, Bawang Merah sebesar 0,0522 persen, cumi-cumi sebesar 0,0411 persen, Udang Basah sebesar 0,0364 persen, Telur Ayam Ras sebesar 0,0314 persen, Daging Ayam Ras sebesar 0,0313 persen, Angkutan udara sebesar 0,0271 persen, Bahan Bakar Rumah Tangga dengan andil sebesar 0,0202 persen dan Cabai Merah dengan andil sebesar 0,0199 persen.

Sementara itu beberapa komoditas yang mengalami penurunan harga antara lain adalah Tongkol/Ambu-ambu dengan andil sebesar minus 0,3291 persen, Ayam Hidup sebesar minus 0,0513 persen, Dencis sebesar minus 0,0490 persen, Semen sebesar minus 0,0324 persen, Semangka sebesar minus 0,0293 persen, Pir sebesar minus 0,0202 persen, Kembang/Gembung/Banyar/Gembolo/Aso-aso dengan andil sebesar minus 0,0200 persen, Minyak Goreng dengan andil sebesar minus 0,0188 persen, Bandeng/Bolu dengan andil sebesar minus 0,0185 persen, dan Pepaya dengan andil sebesar minus 0,0142 persen.

## **5. Mei 2015 inflasi sebesar 0,51 persen**

Pada bulan Mei 2015, harga berbagai komoditas di Kota Banda Aceh secara umum menunjukkan adanya kenaikan. Inflasi yang terjadi di Kota Banda Aceh secara umum disebabkan oleh kenaikan harga pada Kelompok Bahan Makanan dengan inflasi sebesar 2,91 persen, diikuti

oleh Kelompok Kesehatan dengan inflasi sebesar 0,53 persen, Kelompok Sandang dengan inflasi sebesar 0,44 persen, Kelompok Makanan Jadi, Minuman, Rokok dan Tembakau dengan inflasi sebesar 0,21 persen, dan Kelompok Pendidikan, Rekreasi dan Olah Raga inflasi sebesar 0,10 persen. Sementara itu, Kelompok Transpor, Komunikasi dan Jasa Keuangan mengalami deflasi sebesar 0,19 persen dan Kelompok Perumahan, Air, Listrik, Gas dan Bahan Bakar inflasi sebesar 0,03 persen.

Dari 102 jenis barang dan jasa yang mengalami perubahan harga untuk Kota Banda Aceh di bulan Mei 2015, 72 jenis barang dan jasa menunjukkan adanya kenaikan dan 30 jenis barang dan jasa mengalami penurunan harga. Beberapa komoditas yang memberikan andil tinggi terhadap terjadinya inflasi bulan Mei 2015 antara lain adalah: Cabai Merah dengan andil sebesar 0,1573 persen, daging Ayam Ras sebesar 0,1047 persen, Jeruk sebesar 0,0697 persen, Telur Ayam Ras sebesar 0,0658 persen, Wortel sebesar 0,0511 persen, Kembang/Gembung/Banyar/Gembolo/Aso-aso sebesar 0,0447 persen, Cumi-cumi sebesar 0,0411 persen, Tomat Sayur sebesar 0,0340 persen, Cabe Hijau dengan andil sebesar 0,0301 persen dan Tpmat Buah dengan andil sebesar 0,0279 persen.

Sementara itu beberapa komoditas yang mengalami penurunan harga antara lain adalah Tongkol/Ambu-ambu dengan andil sebesar minus 0,1644 persen, Angkutan Udara sebesar minus 0,0462 persen,

Semen sebesar minus 0,0448 persen, Pepaya sebesar minus 0,0335 persen, Udang Basah sebesar minus 0,0300 persen, Jeruk Nipis/Limau sebesar minus 0,0238 persen, Minyak Goreng dengan andil sebesar minus 0,0215 persen, Bayam dengan andil sebesar minus 0,0175 persen, Cabai Rawit dengan andil sebesar minus 0,0085 persen, dan Daging Sapi dengan andil sebesar minus 0,0063 persen.

#### **6. Juni 2015 inflasi sebesar 1,20 persen**

Pada Bulan Juni 2015, inflasi di Kota Banda Aceh terjadi pada seluruh kelompok komoditi. Inflasi terbesar terjadi pada Kelompok Bahan Makanan yaitu sebesar 4,15 persen, diikuti oleh Kelompok Sandang dengan inflasi sebesar 2,99 persen, Kelompok Makanan Jadi, Minuman, Rokok dan Tembakau dengan inflasi sebesar 0,23 persen, Kelompok Transpor, Komunikasi dan Jasa Keuangan mengalami inflasi sebesar 0,19 persen, Kelompok Perumahan, Air, Listrik, Gas dan Bahan Bakar inflasi sebesar 0,15 persen, Kelompok Kesehatan dan Kelompok Pendidikan, Rekreasi dan Olah Raga mengalami deflasi masing-masing sebesar 0,06 persen.

Dari 111 jenis barang dan jasa yang mengalami perubahan harga untuk Kota Banda Aceh di bulan Juni 2014, 95 jenis barang dan jasa menunjukkan adanya kenaikan dan 16 jenis barang dan jasa mengalami penurunan harga. Beberapa komoditas yang memberikan andil tinggi terhadap terjadinya inflasi bulan Juni 2015 antara lain adalah: Daging

Ayam Ras dengan andil sebesar 0,1685 persen, Tomat Sayur sebesar 0,1302 persen, Tongkol/Ambu-ambu sebesar 0,0818 persen, Tomat Buah sebesar 0,0755 persen, Beras sebesar 0,0748 persen, Buah Melinjo/Melinjo Mentah sebesar 0,0672 persen, Ayam Hidup sebesar 0,0612 persen, Jeruk sebesar 0,0606 persen, Daging Sapi dengan andil sebesar 0,0485 persen dan Bawang Merah dengan andil sebesar 0,0467 persen.

Sementara itu beberapa komoditas yang mengalami penurunan harga antara lain adalah Udang Basah dengan andil sebesar minus 0,0896 persen, Jeruk Nipis/Limau sebesar minus 0,0219 persen, Pir sebesar minus 0,0201 persen, Wortel sebesar minus 0,0198 persen, Semangka sebesar minus 0,0145 persen, Cumi-cumi sebesar minus 0,0136 persen, Kelapa dengan andil sebesar minus 0,0129 persen, Cabe Hijau dengan andil sebesar minus 0,0100 persen, Anggur dengan andil sebesar minus 0,0047 persen, dan Laptop/Notebook dengan andil sebesar minus 0,0043 persen.

## **7. Juli 2015 inflasi sebesar 0,61 persen**

Pada bulan Juli 2015 yang bertepatan dengan Bulan Ramadhan dan Hari Raya Idul Fitri 1435 H, harga berbagai komoditas di Kota Banda Aceh secara umum menunjukkan adanya kenaikan. Inflasi yang terjadi secara umum disebabkan oleh kenaikan harga pada Kelompok Bahan Makanan dengan inflasi sebesar 2,17 persen, diikuti Kelompok Makanan

Jadi Minuman dan Tembakau serta Kelompok Transpor, Komunikasi dan Jasa Keuangan dengan inflasi masing-masing sebesar 0.33 persen, Kelompok Perumahan, Air, Listrik, Gas dan Bahan Bakar inflasi sebesar 0,05 persen, dan Kelompok Sandang dengan inflasi sebesar 0,04 persen. Sementara itu, Kelompok Kesehatan dan Kelompok Pendidikan, Rekreasi dan Olah Raga tidak mengalami perubahan indeks.

Dari 99 jenis barang dan jasa yang mengalami perubahan harga untuk Kota Banda Aceh di bulan Juli 2015, 81 jenis barang dan jasa menunjukkan adanya kenaikan dan 18 jenis barang dan jasa mengalami penurunan harga. Beberapa komoditas yang memberikan andil tinggi terhadap terjadinya inflasi bulan Juni 2015 antara lain adalah: Ikan Tongkol/Ambu-ambu dengan andil inflasi sebesar 0,2424 persen, Udang Basah 0,0887 persen, Pepaya dengan andil inflasi sebesar 0,0625 persen, Rokok Kretek Filter dengan andil sebesar 0,0535 persen, Cumi-cumi dengan andil sebesar 0,0528 persen, Kembang/Gembung/Banyar/Gembolo/Aso-aso sebesar 0,0466 persen, Daging Sapi sebesar 0,0381 persen, Angkutan Udara sebesar 0,0367 persen, Cabai Merah sebesar 0,0350 persen, dan Pir dengan andil sebesar 0,0298 persen.

Sementara itu beberapa komoditas yang mengalami penurunan harga antara lain adalah Tomat Sayur dengan andil sebesar minus 0,0784 persen, Jeruk sebesar minus 0,0595 persen, Tomat Buah sebesar minus

0,0589 persen, Bawang Merah sebesar minus 0,0445 persen, Emas Perhiasan sebesar minus 0,0350 persen, dan Wortel sebesar minus 0,0289 persen.

#### **8. Agustus 2015 deflasi sebesar 0,22 persen**

Pada bulan Agustus 2015 harga beberapa komoditas di Kota Banda Aceh secara umum menunjukkan adanya kenaikan yang cukup besar. Inflasi yang terjadi di Kota Banda Aceh disebabkan oleh kenaikan harga pada Kelompok Pendidikan, Rekreasi dan Olah Raga dengan inflasi sebesar 3,89 persen, diikuti Kelompok Transportasi, Komunikasi dan Jasa Keuangan dengan inflasi sebesar 1,68 persen, Kelompok Makanan Jadi, Minuman, Rokok dan Tembakau sebesar 0,29 persen, dan Kelompok Kesehatan dengan inflasi sebesar 0,10 persen. Sementara itu, Kelompok Bahan Makanan mengalami deflasi sebesar 3,08 persen, Kelompok Sandang sebesar 0,94 persen, dan Kelompok Perumahan, Air, Listrik, Gas dan Bahan Bakar dengan inflasi sebesar 0,04 persen.

Dari 124 jenis barang dan jasa yang mengalami perubahan harga untuk Kota Banda Aceh di bulan Agustus 2015, 61 jenis barang dan jasa menunjukkan adanya kenaikan dan 63 jenis barang dan jasa mengalami penurunan harga. Beberapa komoditas yang memberikan andil tinggi terhadap terjadinya deflasi bulan Agustus 2015 antara lain adalah: Tongkol/Ambu-ambu dengan andil sebesar minus 0,2142 persen, Uang Basah dengan andil sebesar 0,1363 persen, Jeruk dengan andil sebesar

0,1065 persen, Buah Melinjo/Melinjo Mentah 0,0848 persen, Pepaya 0,0826 persen, Ayam Hidup dengan andil sebesar minus 0,0752 persen, Besi Beton sebesar minus 0,0429 persen, Bawang Merah sebesar minus 0,0365 persen, Tomat Sayur sebesar minus 0,0312 persen, Kembang/Gembung/Banyar/Gembolo/Aso-aso dan Tomat Buah masing-masing sebesar minus 0,0308 persen dan 0,0273 persen.

Sementara itu beberapa komoditas yang mengalami kenaikan harga antara lain adalah Angkatan Udara dengan andil sebesar 0,3321 persen, Akademi/Perguruan Tinggi sebesar 0,1525 persen, Daging Ayam Ras sebesar 0,1436 persen, Daging Sapi 0,0564 persen, Sekolah Dasar sebesar 0,0412 persen, Rokok Kretek Filter sebesar 0,0291 persen dan Cabai Rawit sebesar 0,0252 persen.

## **9. September 2015 deflasi sebesar 0,36 persen**

Pada bulan September 2015 harga berbagai komoditas di Kota Banda Aceh secara umum menunjukkan adanya kenaikan. Inflasi yang terjadi di Kota Banda Aceh disebabkan oleh kenaikan harga pada Kelompok Sandang mengalami deflasi sebesar 1,81 persen, Kelompok Perumahan, Air, Listrik, Gas dan Bahan Bakar Lainnya dan Kelompok Pendidikan, Rekreasi dan Olah Raga Kelompok Bahan Makanan dengan inflasi masing-masing sebesar 0,19 persen, Kelompok Kesehatan dengan inflasi sebesar 0,18 persen, dan Kelompok Makanan Jadi, Minuman, Rokok & Tembakau inflasi sebesar 0,05 persen. Sementara itu, Kelompok



Transportasi, Komunikasi dan Jasa Keuangan dengan inflasi sebesar 1,66 persen, dan Kelompok Bahan Makanan dengan inflasi sebesar 1,14 persen.

Dari 106 jenis barang dan jasa yang mengalami perubahan harga untuk Kota Banda Aceh di bulan September 2015, 62 jenis barang dan jasa menunjukkan adanya kenaikan dan 44 jenis barang dan jasa mengalami penurunan harga. Beberapa komoditas yang memberikan andil tinggi terhadap terjadinya deflasi bulan September 2015 antara lain adalah: Angkutan Udara dengan andil sebesar minus 0,3206 persen, Udang Basah 0,1882 persen, Cabai Merah 0,0929 persen, Daging Ayam Ras 0,0765 persen, Pepaya 0,0474 persen, Bensin 0,0285 persen, Bawang Merah 0,0236 persen, Buah Melinjo/Melinjo Mentah sebesar minus 0,0169 persen, Semangka sebesar minus 0,0143 persen, dan Dencis sebesar minus 0,0131 persen.

Sementara itu beberapa komoditas yang mengalami kenaikan harga antara lain adalah Beras dengan andil sebesar 0,0769 persen, Tongkol/Ambu-ambu sebesar 0,0751 persen, Emas Perhiasan sebesar 0,0651 persen, Mobil 0,0387 persen, Kebung/Gembung/Banyar/Gembolo/Aso-aso sebesar 0,0291 persen, Telur Ayam Ras sebesar 0,0273 persen, Keramik 0,0266, Tempe sebesar 0,0198 persen dan Daging Sapi sebesar 0,0175 persen.

#### **10. Oktober 2015 inflasi sebesar 0,10 persen**

Pada bulan Oktober 2015 harga berbagai komoditas di Kota Banda Aceh secara umum menunjukkan adanya sedikit kenaikan. Inflasi yang terjadi di Kota Banda Aceh disebabkan oleh kenaikan harga pada Kelompok Kesehatan dengan inflasi sebesar 1,00 persen, diikuti Kelompok Transportasi, Komunikasi dan Jasa Keuangan dengan inflasi sebesar 0,50 persen, Kelompok Makanan Jadi, Minuman, dan Rokok sebesar 0,30 persen, dan Kelompok Perumahan, Air, Listrik, Gas dan Bahan Bakar Lainnya dengan inflasi sebesar 0,04 persen. Sementara itu, Kelompok Bahan Makanan mengalami deflasi sebesar 0,32 persen, dan Kelompok Sandang sebesar 0,22 persen. Sedangkan Kelompok Pendidikan, Rekreasi dan Olah Raga tidak mengalami perubahan indeks.

Dari 88 jenis barang dan jasa yang mengalami perubahan harga untuk Kota Banda Aceh di bulan Oktober 2015, 48 jenis barang dan jasa menunjukkan adanya kenaikan dan 40 jenis barang dan jasa mengalami penurunan harga. Beberapa komoditas yang memberikan andil tinggi terhadap terjadinya inflasi bulan Oktober 2015 antara lain adalah: Uang Basah dengan andil sebesar 0,1685 persen, Jeruk sebesar 0,1681 persen, Tomat Sayur sebesar 0,1517 persen, Angkutan Udara sebesar 0,1060 persen, Tomat Buah sebesar 0,0981 persen, Jeruk Nips/Limau sebesar 0,0504 persen, Pepaya sebesar 0,0432 persen, Beras sebesar 0,0381 persen, rokok Kretek Filter sebesar 0,0297 persen, Dokter Spesialis

sebesar 0,0279 persen, Piring sebesar 0,0131 persen dan Rokok Putih sebesar 0,0115 persen.

Sementara itu beberapa komoditas yang mengalami penurunan harga antara lain adalah Daging Ayam Ras dengan andil sebesar minus 0,2530 persen, Telur Ayam Ras sebesar minus 0,1014 persen, Cumi-cumi sebesar minus 0,0740 persen, Kembang/Gembung/Banyar/Gembolo/Aso-aso minus 0,0732 persen, Daging Sapi sebesar minus 0,0053 persen, Cabai Rawit sebesar minus 0,0497 persen dan Cabai Merah sebesar minus 0,0047 persen.

#### **11. November 2015 inflasi sebesar 0,23 persen**

Pada bulan November 2015 harga beberapa komoditas di Kota Banda Aceh secara umum menunjukkan kenaikan. Inflasi yang terjadi di Kota Banda Aceh disebabkan oleh kenaikan harga pada Kelompok Bahan Makanan inflasi sebesar 0,97 persen, Kelompok Makanan Jadi, Minuman, Rokok & Tembakau inflasi 0,42 persen, Kelompok Perumahan, Air, Listrik, Gas dan Bahan Bakar Lainnya dengan inflasi sebesar 0,24 persen, Kelompok Kesehatan inflasi 0,07 persen, dan Kelompok Pendidikan, Rekreasi dan Olah Raga dengan inflasi sebesar 0,02 persen. Sementara itu, Kelompok Sandang mengalami deflasi sebesar 0,83 persen dan Kelompok Transportasi, Komunikasi dan Jasa Keuangan dengan deflasi sebesar 0,37 persen.

Dari 91 jenis barang dan jasa yang mengalami perubahan harga untuk Kota Banda Aceh di bulan November 2015, 58 jenis barang dan jasa menunjukkan adanya kenaikan dan 33 jenis barang dan jasa mengalami penurunan harga. Beberapa komoditas yang memberikan andil tinggi terhadap terjadinya inflasi bulan November 2015 antara lain adalah Semen dengan andil sebesar 0.1299 persen, Beras dengan sebesar 0,1120 persen, Daging Ayam Ras sebesar 0.0681 persen, Udang Basah sebesar 0,0676 persen, Pepaya sebesar 0,0612 persen, Rokok Kretek sebesar 0,0556 persen, Telur Ayam Ras sebesar 0,0422 persen, Cabai Merah sebesar 0.0338, Dencis 0,0262 persen dan Bayam sebesar 0,0258 persen.

Sementara itu beberapa komoditas yang mengalami penurunan harga antara lain adalah Tongkol/Ambu-ambu dengan andil sebesar minus 0,2260 persen, Angkutan Udara sebesar minus 0,0638 persen, Besi Beton sebesar minus 0,0614 persen, Jeruk minus 0,0602 persen, Emas Perhiasan sebesar minus 0,0586 persen, Cumi-cumi sebesar minus 0,0471 persen dan Seng sebesar minus 0,0238 persen.

## **12. Desember 2015 inflasi sebesar 0,54 persen**

Pada bulan Desember 2015 harga berbagai komoditas di Kota Banda Aceh secara umum menunjukkan kenaikan. Inflasi yang terjadi di Kota Banda Aceh disebabkan oleh Kelompok Bahan Makanan inflasi sebesar 1,82 persen, diikuti Kelompok Perumahan, Air, Listrik, Gas dan Bahan Bakar Lainnya dengan inflasi sebesar 0,45 persen, Kelompok

Makanan Jadi, Minuman, Rokok & Tembakau dengan inflasi sebesar 0,21 persen, Kelompok Kesehatan inflasi 0,18 persen, dan Kelompok Pendidikan, Rekreasi dan Olah Raga dengan inflasi sebesar 0,07 persen. Sementara itu, Kelompok Sandang mengalami deflasi sebesar 0,19 persen dan Kelompok Transportasi, Komunikasi dan Jasa Keuangan yang mengalami deflasi 0,06 persen.

Dari 97 jenis barang dan jasa yang mengalami perubahan harga untuk Kota Banda Aceh di bulan Desember 2015, 71 jenis barang dan jasa menunjukkan adanya kenaikan dan 26 jenis barang dan jasa mengalami penurunan harga. Beberapa komoditas yang memberikan andil tinggi terhadap terjadinya inflasi bulan Desember 2015 antara lain adalah Daging Ayam Ras dengan andil sebesar 0,1315 persen, Sewa Rumah sebesar 0,0872 persen, Cabai Merah sebesar 0,0792 persen, Bawang Merah sebesar 0,0697 persen, Beras sebesar 0,0598 persen, Cabai Rawit sebesar 0,0365 persen, Tarif Listrik sebesar 0,0354, Tongkol/Ambu-ambu 0,0322 persen dan Telur Ayam Ras sebesar 0,0316 persen.

Sementara itu beberapa komoditas yang mengalami penurunan harga antara lain adalah Jeruk dengan andil sebesar minus 0,0500 persen, Dencis sebesar minus 0,0458 persen, Pir sebesar minus 0,0396 persen, Jeruk Nipis/Limau minus 0,0202 persen, Emas/Perhiasan sebesar minus 0,0151 persen, Tomat Sayur sebesar minus 0,0156 persen dan Semen sebesar minus 0,0132 persen.





# LAMPIRAN



Tabel 1.1. Indeks Harga Konsumen (IHK), Inflasi/Deflasi dan Laju Inflasi Tahun Kalender dan Inflasi Tahun ke Tahun (Year on Year) Kota Banda Aceh, Bulan Januari 2015  
(2012 = 100)

Kelompok/Sub Kelompok	Indeks Harga Konsumen (IHK)	% Perubahan thd Des. 2014	Tahun	Year on Year %
			Kalender % Perub. Jan. 2015 thd Des. 2014	Perub. Jan. 2015 thd. Jan. 2014
(1)	(2)	(3)	(4)	(5)
<b>U M U M</b>	<b>114.95</b>	<b>0.10</b>	<b>0.10</b>	<b>5.97</b>
<b>I BAHAN MAKANAN</b>	<b>126.58</b>	<b>2.15</b>	<b>2.15</b>	<b>9.89</b>
a.Padi-padian, Umbi-umbian & Hasilnya	119.51	3.05	3.05	4.70
b.Daging dan Hasil-hasilnya	122.72	8.16	8.16	3.60
c.Ikan Segar	130.21	3.81	3.81	17.55
d.Ikan diawetkan	115.45	4.07	4.07	8.35
e.Telur, Susu dan Hasil-hasilnya	130.91	1.14	1.14	10.29
f.Sayur-sayuran	130.39	1.84	1.84	7.94
g.Kacang-kacangan	129.52	2.55	2.55	-3.92
h.Buah-buahan	134.48	-0.42	-0.42	8.48
i.Bumbu-bumbuan	129.16	-9.61	-9.61	10.08
j.Lemak dan Minyak	117.73	-0.34	-0.34	11.95
k.Bahan Makanan Lainnya	111.56	1.27	1.27	13.54
<b>II MAKANAN JADI, MINUMAN, ROKOK &amp; TEMBAKAU</b>	<b>108.85</b>	<b>0.74</b>	<b>0.74</b>	<b>2.37</b>
a.Makanan Jadi	103.00	0.05	0.05	0.48
b.Minuman yang Tidak Beralkohol	108.70	0.40	0.40	1.83
c.Tembakau dan Minuman Beralkohol	122.99	2.45	2.45	6.91
<b>III PERUMAHAN</b>	<b>110.15</b>	<b>1.28</b>	<b>1.28</b>	<b>5.48</b>
a.Biaya Tempat Tinggal	105.34	1.50	1.50	3.47
b.Bahan Bakar, Penerangan dan Air	136.35	1.10	1.10	16.35
c.Perengkapan Rumahtangga	115.85	0.10	0.10	6.47
d.Penyelenggaraan Rumahtangga	110.96	0.16	0.16	3.90
<b>IV SANDANG</b>	<b>108.18</b>	<b>1.18</b>	<b>1.18</b>	<b>5.25</b>
a.Sandang Laki-laki	108.24	0.03	0.03	2.97
b.Sandang Wanita	109.72	0.00	0.00	6.63
c.Sandang Anak-anak	113.12	0.00	0.00	8.78
d.Barang Pribadi dan Sandang Lainnya	103.03	4.55	4.55	3.39
<b>V KESEHATAN</b>	<b>104.87</b>	<b>0.08</b>	<b>0.08</b>	<b>1.64</b>
a.Jasa Kesehatan	101.75	0.00	0.00	0.00
b.Obat-obatan	102.83	0.00	0.00	1.46
c.Jasa Perawatan Jasmani	108.76	0.00	0.00	0.82
d.Perawatan Jasmani dan kosmetik	108.19	0.21	0.21	3.21
<b>VI PENDIDIKAN, REKREASI, DAN OLAHRAGA</b>	<b>110.07</b>	<b>0.00</b>	<b>0.00</b>	<b>2.64</b>
a.Jasa Pendidikan	111.17	0.00	0.00	1.72
b.Kursus-kursus/Pelatihan	100.72	0.00	0.00	0.00
c.Perengkapan/Peralatan Pendidikan	113.29	0.00	0.00	7.48
d.Rekreasi	108.63	0.00	0.00	3.98
e.Olah raga	100.47	0.18	0.18	0.18
<b>VII TRANSPOR DAN KOMUNIKASI</b>	<b>121.73</b>	<b>-4.87</b>	<b>-4.87</b>	<b>7.36</b>
a.Transpor	130.62	-6.49	-6.49	9.95
b.Komunikasi dan Pengiriman	99.20	0.00	0.00	0.00
c.Sarana Penunjang Transpor	112.26	0.14	0.14	1.75
d. Jasa Keuangan	114.93	0.00	0.00	12.61



Tabel 1.2. Indeks Harga Konsumen (IHK), Inflasi/Deflasi dan Laju Inflasi Tahun Kalender dan Inflasi Tahun ke Tahun (Year On Year) Kota Banda Aceh, Bulan Februari 2015  
(2012 = 100)

Kelompok/Sub Kelompok	Indeks Harga Konsumen (IHK)	% Perubahan thd Jan. 2015	Tahun	Year on Year %
			Kalender % Perub. Feb. 2015 thd Des. 2014	Perub. Feb. 2015 thd. Feb. 2014
(1)	(2)	(3)	(4)	(5)
<b>U M U M</b>	<b>113.91</b>	<b>-0.90</b>	<b>-0.81</b>	<b>5.49</b>
<b>I BAHAN MAKANAN</b>	<b>122.94</b>	<b>-2.88</b>	<b>-0.79</b>	<b>9.08</b>
a.Padi-padian, Umbi-umbian & Hasilnya	117.99	-1.27	1.74	0.29
b.Daging dan Hasil-hasilnya	121.48	-1.01	7.07	6.19
c.Ikan Segar	129.57	-0.49	3.30	19.93
d.Ikan diawetkan	117.71	1.96	6.11	15.79
e.Telur, Susu dan Hasil-hasilnya	125.00	-4.51	-3.42	5.91
f.Sayur-sayuran	119.06	-8.69	-7.01	5.47
g.Kacang-kacangan	129.29	-0.18	2.37	-0.83
h.Buah-buahan	129.42	-3.76	-4.17	2.18
i.Bumbu-bumbuan	108.21	-16.22	-24.27	14.71
j.Lemak dan Minyak	117.25	-0.41	-0.74	10.86
k.Bahan Makanan Lainnya	109.42	-1.92	-0.67	9.17
<b>II MAKANAN JADI, MINUMAN, ROKOK &amp; TEMBAKAU</b>	<b>109.12</b>	<b>0.25</b>	<b>0.99</b>	<b>2.47</b>
a.Makanan Jadi	103.05	0.05	0.10	0.53
b.Minuman yang Tidak Beralkohol	108.55	-0.14	0.26	1.47
c.Tembakau dan Minuman Beralkohol	124.19	0.98	3.45	7.49
<b>III PERUMAHAN</b>	<b>109.98</b>	<b>-0.15</b>	<b>1.12</b>	<b>5.54</b>
a.Biaya Tempat Tinggal	105.06	-0.27	1.23	3.24
b.Bahan Bakar, Penerangan dan Air	136.62	0.20	1.30	18.76
c.Perengkapan Rumahtangga	115.85	0.00	0.10	4.94
d.Penyelenggaraan Rumahtangga	111.13	0.15	0.32	4.14
<b>IV SANDANG</b>	<b>108.27</b>	<b>0.08</b>	<b>1.26</b>	<b>4.88</b>
a.Sandang Laki-laki	108.24	0.00	0.03	2.35
b.Sandang Wanita	109.72	0.00	0.00	6.63
c.Sandang Anak-anak	113.24	0.11	0.11	8.90
d.Barang Pribadi dan Sandang Lainnya	103.28	0.24	4.80	2.55
<b>V KESEHATAN</b>	<b>107.16</b>	<b>2.18</b>	<b>2.26</b>	<b>3.86</b>
a.Jasa Kesehatan	103.41	1.63	1.63	1.63
b.Obat-obatan	109.52	6.51	6.51	8.06
c.Jasa Perawatan Jasmani	108.76	0.00	0.00	0.82
d.Perawatan Jasmani dan kosmetik	108.40	0.19	0.41	3.39
<b>VI PENDIDIKAN, REKREASI, DAN OLAHRAGA</b>	<b>111.09</b>	<b>0.93</b>	<b>0.93</b>	<b>3.25</b>
a.Jasa Pendidikan	111.17	0.00	0.00	1.63
b.Kursus-kursus/Pelatihan	115.73	14.90	14.90	14.90
c.Perengkapan/Peralatan Pendidikan	113.29	0.00	0.00	5.77
d.Rekreasi	108.63	0.00	0.00	3.46
e.Olah raga	100.47	0.00	0.18	0.18
<b>VII TRANSPOR DAN KOMUNIKASI</b>	<b>119.16</b>	<b>-2.11</b>	<b>-6.88</b>	<b>5.04</b>
a.Transpor	126.88	-2.86	-9.16	6.74
b.Komunikasi dan Pengiriman	99.20	0.00	0.00	0.00
c.Sarana Penunjang Transpor	112.26	0.00	0.14	1.75
d. Jasa Keuangan	114.93	0.00	0.00	12.61

Tabel 1.3. Indeks Harga Konsumen (IHK), Inflasi/Deflasi dan Laju Inflasi Tahun Kalender dan Inflasi Tahun ke Tahun (Year On Year) Kota Banda Aceh, Bulan Maret 2015  
(2012 = 100 )

Kelompok/Sub Kelompok	Indeks Harga Konsumen (IHK)	% Perubahan thd Feb. 2015	Tahun	Year on Year %
			Kalender % Perub. Maret 2015 thd Des. 2014	Perub. Maret 2015 thd. Maret 2014
(1)	(2)	(3)	(4)	(5)
<b>U M U M</b>	<b>113.22</b>	<b>-0.61</b>	<b>-1.41</b>	<b>5.40</b>
<b>I BAHAN MAKANAN</b>	<b>117.76</b>	<b>-4.21</b>	<b>-4.97</b>	<b>8.20</b>
a.Padi-padian, Umbi-umbian & Hasilnya	113.13	-4.12	-2.45	0.71
b.Daging dan Hasil-hasilnya	120.29	-0.98	6.02	6.71
c.Ikan Segar	119.00	-8.16	-5.13	16.54
d.Ikan diawetkan	108.51	-7.82	-2.18	9.30
e.Telur, Susu dan Hasil-hasilnya	118.70	-5.04	-8.29	5.93
f.Sayur-sayuran	113.30	-4.84	-11.51	6.25
g.Kacang-kacangan	129.60	0.24	2.61	-0.53
h.Buah-buahan	130.53	0.86	-3.35	1.44
i.Bumbu-bumbuan	104.75	-3.20	-26.69	20.00
j.Lemak dan Minyak	117.64	0.33	-0.41	8.12
k.Bahan Makanan Lainnya	111.55	1.95	1.26	11.29
<b>II MAKANAN JADI, MINUMAN, ROKOK &amp; TEMBAKAU</b>	<b>109.57</b>	<b>0.41</b>	<b>1.41</b>	<b>2.48</b>
a.Makanan Jadi	103.05	0.00	0.10	0.43
b.Minuman yang Tidak Beralkohol	108.46	-0.08	0.18	0.81
c.Tembakau dan Minuman Beralkohol	126.23	1.64	5.15	8.28
<b>III PERUMAHAN</b>	<b>109.88</b>	<b>-0.09</b>	<b>1.03</b>	<b>5.17</b>
a.Biaya Tempat Tinggal	104.97	-0.09	1.15	2.90
b.Bahan Bakar, Penerangan dan Air	135.96	-0.48	0.81	18.18
c.Perengkapan Rumahtangga	116.39	0.47	0.57	4.33
d.Penyelenggaraan Rumahtangga	111.35	0.20	0.51	4.22
<b>IV SANDANG</b>	<b>107.92</b>	<b>-0.32</b>	<b>0.94</b>	<b>4.12</b>
a.Sandang Laki-laki	108.24	0.00	0.03	2.01
b.Sandang Wanita	109.59	-0.12	-0.12	5.96
c.Sandang Anak-anak	113.40	0.14	0.25	8.06
d.Barang Pribadi dan Sandang Lainnya	102.02	-1.22	3.52	1.34
<b>V KESEHATAN</b>	<b>107.24</b>	<b>0.07</b>	<b>2.34</b>	<b>3.83</b>
a.Jasa Kesehatan	103.41	0.00	1.63	1.63
b.Obat-obatan	109.52	0.00	6.51	8.06
c.Jasa Perawatan Jasmani	108.76	0.00	0.00	0.82
d.Perawatan Jasmani dan kosmetik	108.62	0.20	0.61	3.35
<b>VI PENDIDIKAN, REKREASI, DAN OLAHRAGA</b>	<b>111.09</b>	<b>0.00</b>	<b>0.93</b>	<b>2.38</b>
a.Jasa Pendidikan	111.17	0.00	0.00	1.63
b.Kursus-kursus/Pelatihan	115.73	0.00	14.90	14.90
c.Perengkapan/Peralatan Pendidikan	113.29	0.00	0.00	5.67
d.Rekreasi	108.63	0.00	0.00	-0.89
e.Olah raga	100.47	0.00	0.18	0.18
<b>VII TRANSPOR DAN KOMUNIKASI</b>	<b>121.26</b>	<b>1.76</b>	<b>-5.24</b>	<b>6.79</b>
a.Transpor	130.08	2.52	-6.87	9.28
b.Komunikasi dan Pengiriman	98.76	-0.44	-0.44	-0.44
c.Sarana Penunjang Transpor	112.31	0.04	0.19	1.79
d. Jasa Keuangan	114.93	0.00	0.00	12.61

Tabel 1.4. Indeks Harga Konsumen (IHK), Inflasi/Deflasi dan Laju Inflasi Tahun Kalender dan Inflasi Tahun ke Tahun (Year On Year) Kota Banda Aceh, Bulan April 2015  
(2012 = 100)

Kelompok/Sub Kelompok	Indeks Harga Konsumen (IHK)	% Perubahan thd Maret 2015	Tahun	Year on Year %
			Kalender % Perub. April 2015 thd Des. 2014	Perub. April 2015 thd. April 2014
(1)	(2)	(3)	(4)	(5)
<b>U M U M</b>	<b>113.31</b>	<b>0.08</b>	<b>-1.33</b>	<b>5.64</b>
<b>I BAHAN MAKANAN</b>	<b>115.72</b>	<b>-1.73</b>	<b>-6.62</b>	<b>8.29</b>
a.Padi-padian, Umbi-umbian & Hasilnya	112.86	-0.24	-2.68	4.83
b.Daging dan Hasil-hasilnya	119.78	-0.42	5.57	10.95
c.Ikan Segar	112.34	-5.60	-10.44	11.60
d.Ikan diawetkan	106.63	-1.73	-3.88	5.13
e.Telur, Susu dan Hasil-hasilnya	121.17	2.08	-6.38	6.34
f.Sayur-sayuran	111.93	-1.21	-12.58	9.46
g.Kacang-kacangan	130.61	0.78	3.41	0.44
h.Buah-buahan	125.52	-3.84	-7.06	0.02
i.Bumbu-bumbuan	112.95	7.83	-20.95	24.96
j.Lemak dan Minyak	115.76	-1.60	-2.01	4.90
k.Bahan Makanan Lainnya	114.84	2.95	4.25	11.10
<b>II MAKANAN JADI, MINUMAN, ROKOK &amp; TEMBAKAU</b>	<b>109.71</b>	<b>0.13</b>	<b>1.54</b>	<b>2.60</b>
a.Makanan Jadi	103.07	0.02	0.12	0.41
b.Minuman yang Tidak Beralkohol	109.04	0.53	0.71	1.40
c.Tembakau dan Minuman Beralkohol	126.23	0.00	5.15	8.28
<b>III PERUMAHAN</b>	<b>110.08</b>	<b>0.18</b>	<b>1.21</b>	<b>5.20</b>
a.Biaya Tempat Tinggal	105.12	0.14	1.29	2.92
b.Bahan Bakar, Penerangan dan Air	136.38	0.31	1.12	18.76
c.Perengkapan Rumahtangga	116.66	0.23	0.80	3.81
d.Penyelenggaraan Rumahtangga	111.66	0.28	0.79	4.03
<b>IV SANDANG</b>	<b>108.15</b>	<b>0.21</b>	<b>1.15</b>	<b>4.78</b>
a.Sandang Laki-laki	108.24	0.00	0.03	2.01
b.Sandang Wanita	109.59	0.00	-0.12	4.51
c.Sandang Anak-anak	113.40	0.00	0.25	8.06
d.Barang Pribadi dan Sandang Lainnya	102.84	0.80	4.35	5.15
<b>V KESEHATAN</b>	<b>107.33</b>	<b>0.08</b>	<b>2.42</b>	<b>3.58</b>
a.Jasa Kesehatan	103.41	0.00	1.63	1.63
b.Obat-obatan	109.52	0.00	6.51	8.06
c.Jasa Perawatan Jasmani	108.76	0.00	0.00	0.82
d.Perawatan Jasmani dan kosmetik	108.86	0.22	0.83	2.69
<b>VI PENDIDIKAN, REKREASI, DAN OLAHRAGA</b>	<b>111.10</b>	<b>0.01</b>	<b>0.94</b>	<b>2.08</b>
a.Jasa Pendidikan	111.17	0.00	0.00	1.63
b.Kursus-kursus/Pelatihan	115.73	0.00	14.90	14.90
c.Perengkapan/Peralatan Pendidikan	113.39	0.09	0.09	1.10
d.Rekreasi	108.63	0.00	0.00	0.04
e.Olah raga	100.47	0.00	0.18	0.18
<b>VII TRANSPOR DAN KOMUNIKASI</b>	<b>123.68</b>	<b>2.00</b>	<b>-3.34</b>	<b>7.82</b>
a.Transpor	133.60	2.71	-4.35	10.67
b.Komunikasi dan Pengiriman	98.76	0.00	-0.44	-0.44
c.Sarana Penunjang Transpor.Sarana Penunjang Transpor	112.31	0.00	0.19	1.79
d. Jasa Keuangan	114.93	0.00	0.00	12.61

Tabel 1.5. Indeks Harga Konsumen (IHK), Inflasi/Deflasi dan Laju Inflasi Tahun Kalender dan Inflasi Tahun ke Tahun (Year On Year) Kota Banda Aceh, Bulan Mei 2015  
(2012 = 100)

Kelompok/Sub Kelompok	Indeks Harga Konsumen (IHK)	% Perubahan thd April 2015	Tahun	Year on Year %
			Kalender % Perub. Mei 2015 thd Des. 2014	Perub. Mei 2015 thd. Mei 2014
(1)	(2)	(3)	(4)	(5)
<b>U M U M</b>	<b>113.89</b>	<b>0.51</b>	<b>-0.83</b>	<b>5.28</b>
<b>I BAHAN MAKANAN</b>	<b>118.26</b>	<b>2.19</b>	<b>-4.57</b>	<b>6.50</b>
a.Padi-padian, Umbi-umbian & Hasilnya	112.96	0.09	-2.60	5.18
b.Daging dan Hasil-hasilnya	124.49	3.93	9.72	15.27
c.Ikan Segar	110.91	-1.27	-11.58	6.17
d.Ikan diawetkan	109.12	2.34	-1.63	8.77
e.Telur, Susu dan Hasil-hasilnya	126.05	4.03	-2.61	9.85
f.Sayur-sayuran	122.08	9.07	-4.65	-2.38
g.Kacang-kacangan	130.99	0.29	3.71	1.64
h.Buah-buahan	129.69	3.32	-3.97	-1.08
i.Bumbu-bumbuan	126.21	11.74	-11.67	20.18
j.Lemak dan Minyak	113.70	-1.78	-3.75	4.14
k.Bahan Makanan Lainnya	123.59	7.62	12.19	14.87
<b>II MAKANAN JADI, MINUMAN, ROKOK &amp; TEMBAKAU</b>	<b>109.94</b>	<b>0.21</b>	<b>1.75</b>	<b>2.81</b>
a.Makanan Jadi	103.19	0.12	0.23	0.53
b.Minuman yang Tidak Beralkohol	109.19	0.14	0.85	1.54
c.Tembakau dan Minuman Beralkohol	126.83	0.48	5.65	8.79
<b>III PERUMAHAN</b>	<b>110.05</b>	<b>-0.03</b>	<b>1.19</b>	<b>5.03</b>
a.Biaya Tempat Tinggal	105.00	-0.11	1.18	2.60
b.Bahan Bakar, Penerangan dan Air	136.72	0.25	1.37	19.58
c.Perengkapan Rumahtangga	116.66	0.00	0.80	3.81
d.Penyelenggaraan Rumahtangga	112.01	0.31	1.11	3.35
<b>IV SANDANG</b>	<b>108.63</b>	<b>0.44</b>	<b>1.60</b>	<b>5.09</b>
a.Sandang Laki-laki	108.24	0.00	0.03	2.01
b.Sandang Wanita	109.87	0.26	0.14	4.78
c.Sandang Anak-anak	113.77	0.33	0.57	8.41
d.Barang Pribadi dan Sandang Lainnya	104.02	1.15	5.55	5.78
<b>V KESEHATAN</b>	<b>107.90</b>	<b>0.53</b>	<b>2.97</b>	<b>4.05</b>
a.Jasa Kesehatan	103.41	0.00	1.63	1.63
b.Obat-obatan	109.52	0.00	6.51	8.06
c.Jasa Perawatan Jasmani	108.76	0.00	0.00	0.82
d.Perawatan Jasmani dan kosmetik	110.37	1.39	2.23	3.92
<b>VI PENDIDIKAN, REKREASI, DAN OLAHRAGA</b>	<b>111.21</b>	<b>0.10</b>	<b>1.04</b>	<b>2.13</b>
a.Jasa Pendidikan	111.17	0.00	0.00	1.63
b.Kursus-kursus/Pelatihan	115.73	0.00	14.90	14.90
c.Perengkapan/Peralatan Pendidikan	114.43	0.92	1.01	1.57
d.Rekreasi	108.63	0.00	0.00	0.04
e.Olah raga	100.47	0.00	0.18	0.18
<b>VII TRANSPOR DAN KOMUNIKASI</b>	<b>123.44</b>	<b>-0.19</b>	<b>-3.53</b>	<b>7.62</b>
a.Transpor	133.24	-0.27	-4.61	10.38
b.Komunikasi dan Pengiriman	98.76	0.00	-0.44	-0.44
c.Sarana Penunjang Transpor	112.31	0.00	0.19	1.79
d. Jasa Keuangan	114.93	0.00	0.00	12.61

Tabel 1.6. Indeks Harga Konsumen (IHK), Inflasi/Deflasi dan Laju Inflasi Tahun Kalender dan Inflasi Tahun ke Tahun( Year On Year) Kota Banda Aceh, Bulan Juni 2015  
(2012 = 100 )

Kelompok/Sub Kelompok	Indeks Harga Konsumen (IHK)	% Perubahan thd Mei 2015	Tahun	Year on Year %
			Kalender % Perub. Juni 2015 thd Des. 2014	Perub. Juni 2015 thd. Juni 2014
(1)	(2)	(3)	(4)	(5)
<b>U M U M</b>	<b>115.26</b>	<b>1.20</b>	<b>0.37</b>	<b>6.12</b>
<b>I BAHAN MAKANAN</b>	<b>123.17</b>	<b>4.15</b>	<b>-0.61</b>	<b>9.76</b>
a.Padi-padian, Umbi-umbian & Hasilnya	115.28	2.05	-0.59	6.71
b.Daging dan Hasil-hasilnya	137.64	10.56	21.31	17.85
c.Ikan Segar	112.10	1.07	-10.63	5.41
d.Ikan diawetkan	111.73	2.39	0.72	13.21
e.Telur, Susu dan Hasil-hasilnya	128.68	2.09	-0.58	7.31
f.Sayur-sayuran	137.18	12.37	7.15	9.34
g.Kacang-kacangan	132.22	0.94	4.69	3.69
h.Buah-buahan	138.69	6.94	2.70	9.50
i.Bumbu-bumbuan	131.60	4.27	-7.90	34.41
j.Lemak dan Minyak	113.40	-0.26	-4.00	4.31
k.Bahan Makanan Lainnya	124.29	0.57	12.83	13.43
<b>II MAKANAN JADI, MINUMAN, ROKOK &amp; TEMBAKAU</b>	<b>110.19</b>	<b>0.23</b>	<b>1.98</b>	<b>2.81</b>
a.Makanan Jadi	103.21	0.02	0.25	0.39
b.Minuman yang Tidak Beralkohol	109.64	0.41	1.27	1.92
c.Tembakau dan Minuman Beralkohol	127.41	0.46	6.13	8.67
<b>III PERUMAHAN</b>	<b>110.21</b>	<b>0.15</b>	<b>1.33</b>	<b>5.03</b>
a.Biaya Tempat Tinggal	105.00	0.00	1.18	2.43
b.Bahan Bakar, Penerangan dan Air	137.03	0.23	1.60	20.17
c.Perengkapan Rumahtangga	118.66	1.71	2.53	5.00
d.Penyelenggaraan Rumahtangga	112.02	0.01	1.12	3.04
<b>IV SANDANG</b>	<b>111.88</b>	<b>2.99</b>	<b>4.64</b>	<b>6.84</b>
a.Sandang Laki-laki	111.12	2.66	2.69	3.52
b.Sandang Wanita	113.09	2.93	3.07	5.96
c.Sandang Anak-anak	118.09	3.80	4.39	10.40
d.Barang Pribadi dan Sandang Lainnya	106.84	2.71	8.41	8.14
<b>V KESEHATAN</b>	<b>107.97</b>	<b>0.06</b>	<b>3.03</b>	<b>4.08</b>
a.Jasa Kesehatan	103.41	0.00	1.63	1.63
b.Obat-obatan	109.52	0.00	6.51	8.06
c.Jasa Perawatan Jasmani	108.76	0.00	0.00	0.82
d.Perawatan Jasmani dan kosmetik	110.55	0.16	2.40	3.98
<b>VI PENDIDIKAN, REKREASI, DAN OLAHRAGA</b>	<b>111.28</b>	<b>0.06</b>	<b>1.10</b>	<b>2.21</b>
a.Jasa Pendidikan	111.17	0.00	0.00	1.63
b.Kursus-kursus/Pelatihan	115.73	0.00	14.90	14.90
c.Perengkapan/Peralatan Pendidikan	115.09	0.58	1.59	2.38
d.Rekreasi	108.63	0.00	0.00	-0.01
e.Olah raga	100.47	0.00	0.18	0.18
<b>VII TRANSPOR DAN KOMUNIKASI</b>	<b>123.67</b>	<b>0.19</b>	<b>-3.35</b>	<b>7.80</b>
a.Transpor	133.58	0.26	-4.37	10.65
b.Komunikasi dan Pengiriman	98.76	0.00	-0.44	-0.44
c.Sarana Penunjang Transpor	112.31	0.00	0.19	1.79
d. Jasa Keuangan	114.93	0.00	0.00	12.61

Tabel 1.7. Indeks Harga Konsumen (IHK), Inflasi/Deflasi dan Laju Inflasi Tahun Kalender dan Inflasi Tahun ke Tahun (Year On Year) Kota Banda Aceh, Bulan Juli 2015  
(2012 = 100 )

Kelompok/Sub Kelompok	Indeks Harga Konsumen (IHK)	% Perubahan thd Juni 2015	Tahun	Year on Year
			Kalender % Perub. Juli 2015 thd Des. 2014	% Perub. Juli 2015 thd Juli 2014
(1)	(2)	(3)	(4)	(5)
<b>U M U M</b>	<b>115.96</b>	<b>0.61</b>	<b>0.98</b>	<b>5.47</b>
<b>I BAHAN MAKANAN</b>	<b>125.84</b>	<b>2.17</b>	<b>1.55</b>	<b>7.85</b>
a.Padi-padian, Umbi-umbian & Hasilnya	116.12	0.73	0.13	6.33
b.Daging dan Hasil-hasilnya	140.10	1.79	23.48	11.46
c.Ikan Segar	120.83	7.79	-3.67	7.05
d.Ikan diawetkan	115.78	3.62	4.37	4.13
e.Telur, Susu dan Hasil-hasilnya	128.76	0.06	-0.52	1.79
f.Sayur-sayuran	137.51	0.24	7.40	9.73
g.Kacang-kacangan	134.32	1.59	6.35	8.44
h.Buah-buahan	136.17	-1.82	0.83	5.07
i.Bumbu-bumbuan	130.98	-0.47	-8.34	29.36
j.Lemak dan Minyak	110.35	-2.69	-6.59	-0.41
k.Bahan Makanan Lainnya	125.37	0.87	13.81	10.53
<b>II MAKANAN JADI, MINUMAN, ROKOK &amp; TEMBAKAU</b>	<b>110.55</b>	<b>0.33</b>	<b>2.31</b>	<b>2.83</b>
a.Makanan Jadi	103.21	0.00	0.25	0.38
b.Minuman yang Tidak Beralkohol	109.57	-0.06	1.20	1.81
c.Tembakau dan Minuman Beralkohol	129.08	1.31	7.52	8.82
<b>III PERUMAHAN</b>	<b>110.26</b>	<b>0.05</b>	<b>1.38</b>	<b>4.82</b>
a.Biaya Tempat Tinggal	105.00	0.00	1.18	2.31
b.Bahan Bakar, Penerangan dan Air	137.19	0.12	1.72	19.69
c.Perengkapan Rumahtangga	118.95	0.24	2.78	4.86
d.Penyelenggaraan Rumahtangga	112.16	0.12	1.25	2.12
<b>IV SANDANG</b>	<b>111.92</b>	<b>0.04</b>	<b>4.68</b>	<b>3.76</b>
a.Sandang Laki-laki	112.25	1.02	3.73	2.55
b.Sandang Wanita	113.28	0.17	3.24	3.24
c.Sandang Anak-anak	118.92	0.70	5.13	4.53
d.Barang Pribadi dan Sandang Lainnya	105.16	-1.57	6.71	4.85
<b>V KESEHATAN</b>	<b>107.97</b>	<b>0.00</b>	<b>3.03</b>	<b>3.88</b>
a.Jasa Kesehatan	103.41	0.00	1.63	1.63
b.Obat-obatan	109.52	0.00	6.51	8.03
c.Jasa Perawatan Jasmani	108.76	0.00	0.00	0.82
d.Perawatan Jasmani dan kosmetik	110.55	0.00	2.40	3.47
<b>VI PENDIDIKAN, REKREASI, DAN OLAHRAGA</b>	<b>111.28</b>	<b>0.00</b>	<b>1.10</b>	<b>1.10</b>
a.Jasa Pendidikan	111.17	0.00	0.00	0.00
b.Kursus-kursus/Pelatihan	115.73	0.00	14.90	14.90
c.Perengkapan/Peralatan Pendidikan	115.09	0.00	1.59	1.59
d.Rekreasi	108.63	0.00	0.00	-0.01
e.Olah raga	100.47	0.00	0.18	0.18
<b>VII TRANSPOR DAN KOMUNIKASI</b>	<b>124.08</b>	<b>0.33</b>	<b>-3.03</b>	<b>8.11</b>
a.Transpor	134.18	0.45	-3.94	11.07
b.Komunikasi dan Pengiriman	98.76	0.00	-0.44	-0.44
c.Sarana Penunjang Transpor.c.Sarana Penunjang Transpor	112.31	0.00	0.19	1.79
d. Jasa Keuangan	114.93	0.00	0.00	12.61

Tabel 1.8. Indeks Harga Konsumen (IHK), Inflasi/Deflasi dan Laju Inflasi Tahun Kalender dan Inflasi Tahun ke Tahun (Year On Year) Kota Banda Aceh, Bulan Agustus 2015  
(2012 = 100 )

Kelompok/Sub Kelompok	Indeks Harga Konsumen (IHK)	% Perubahan thd Juli 2015	Tahun	Year on Year
			Kalender % Perub. Agust. 2015 thd Des 2014	% Perub. Agust. 2015 thd Agust 2014
(1)	(2)	(3)	(4)	(5)
<b>U M U M</b>	<b>115.71</b>	<b>-0.22</b>	<b>0.76</b>	<b>5.17</b>
<b>I BAHAN MAKANAN</b>	<b>121.96</b>	<b>-3.08</b>	<b>-1.58</b>	<b>5.88</b>
a.Padi-padian, Umbi-umbian & Hasilnya	116.36	0.21	0.34	5.68
b.Daging dan Hasil-hasilnya	145.62	3.94	28.34	18.09
c.Ikan Segar	113.14	-6.36	-9.80	0.84
d.Ikan diawetkan	118.39	2.25	6.72	6.19
e.Telur, Susu dan Hasil-hasilnya	128.35	-0.32	-0.83	0.64
f.Sayur-sayuran	123.18	-10.42	-3.79	7.02
g.Kacang-kacangan	134.98	0.49	6.87	7.62
h.Buah-buahan	123.63	-9.21	-8.46	6.97
i.Bumbu-bumbuan	130.99	0.01	-8.33	17.27
j.Lemak dan Minyak	110.43	0.07	-6.52	-4.01
k.Bahan Makanan Lainnya	119.23	-4.90	8.23	4.19
<b>II MAKANAN JADI, MINUMAN, ROKOK &amp; TEMBAKAU</b>	<b>110.87</b>	<b>0.29</b>	<b>2.61</b>	<b>3.13</b>
a.Makanan Jadi	103.29	0.08	0.33	0.48
b.Minuman yang Tidak Beralkohol	109.73	0.15	1.35	1.96
c.Tembakau dan Minuman Beralkohol	130.12	0.81	8.39	9.69
<b>III PERUMAHAN</b>	<b>110.22</b>	<b>-0.04</b>	<b>1.34</b>	<b>4.34</b>
a.Biaya Tempat Tinggal	104.87	-0.12	1.05	2.16
b.Bahan Bakar, Penerangan dan Air	137.43	0.17	1.90	16.63
c.Perengkapan Rumahtangga	119.13	0.15	2.94	4.96
d.Penyelenggaraan Rumahtangga	112.61	0.40	1.65	1.75
<b>IV SANDANG</b>	<b>110.87</b>	<b>-0.94</b>	<b>3.69</b>	<b>3.29</b>
a.Sandang Laki-laki	111.09	-1.03	2.66	2.62
b.Sandang Wanita	111.77	-1.33	1.87	1.87
c.Sandang Anak-anak	117.37	-1.30	3.76	3.76
d.Barang Pribadi dan Sandang Lainnya	105.03	-0.12	6.58	5.00
<b>V KESEHATAN</b>	<b>108.08</b>	<b>0.10</b>	<b>3.14</b>	<b>3.72</b>
a.Jasa Kesehatan	103.41	0.00	1.63	1.63
b.Obat-obatan	109.52	0.00	6.51	7.87
c.Jasa Perawatan Jasmani	108.76	0.00	0.00	0.82
d.Perawatan Jasmani dan kosmetik	110.84	0.26	2.67	3.17
<b>VI PENDIDIKAN, REKREASI, DAN OLAHRAGA</b>	<b>115.61</b>	<b>3.89</b>	<b>5.03</b>	<b>5.03</b>
a.Jasa Pendidikan	118.20	6.32	6.32	6.32
b.Kursus-kursus/Pelatihan	115.73	0.00	14.90	14.90
c.Perengkapan/Peralatan Pendidikan	115.09	0.00	1.59	1.59
d.Rekreasi	108.63	0.00	0.00	0.00
e.Olah raga	100.47	0.00	0.18	0.18
<b>VII TRANSPOR DAN KOMUNIKASI</b>	<b>126.16</b>	<b>1.68</b>	<b>-1.41</b>	<b>8.45</b>
a.Transpor	137.19	2.24	-1.78	11.48
b.Komunikasi dan Pengiriman	98.76	0.00	-0.44	-0.44
c.Sarana Penunjang Transpor.Sarana Penunjang Transpor	112.47	0.14	0.33	1.88
d. Jasa Keuangan	114.93	0.00	0.00	12.61

Tabel 1.9. Indeks Harga Konsumen (IHK), Inflasi/Deflasi dan Laju Inflasi Tahun Kalender dan Inflasi Tahun ke Tahun (Year On Year) Kota Banda Aceh, Bulan September 2015  
(2012 = 100 )

Kelompok/Sub Kelompok	Indeks Harga Konsumen (IHK)	% Perubahan thd Agust. 2015	Tahun	Year on Year
			Kalender % Perub. Sept. 2015 thd Des 2014	% Perub. Sept. 2015 thd Sept 2014
(1)	(2)	(3)	(4)	(5)
<b>U M U M</b>	<b>115.29</b>	<b>-0.36</b>	<b>0.39</b>	<b>4.30</b>
<b>I BAHAN MAKANAN</b>	<b>120.57</b>	<b>-1.14</b>	<b>-2.70</b>	<b>3.80</b>
a.Padi-padian, Umbi-umbian & Hasilnya	118.81	2.11	2.45	4.95
b.Daging dan Hasil-hasilnya	142.53	-2.12	25.62	15.09
c.Ikan Segar	110.74	-2.12	-11.71	-2.19
d.Ikan diawetkan	118.74	0.30	7.04	3.43
e.Telur, Susu dan Hasil-hasilnya	130.98	2.05	1.20	2.68
f.Sayur-sayuran	121.50	-1.36	-5.10	3.41
g.Kacang-kacangan	141.28	4.67	11.86	14.43
h.Buah-buahan	120.98	-2.14	-10.42	3.64
i.Bumbu-bumbuan	120.69	-7.86	-15.54	7.86
j.Lemak dan Minyak	109.16	-1.15	-7.59	-2.27
k.Bahan Makanan Lainnya	118.41	-0.69	7.49	10.55
<b>II MAKANAN JADI, MINUMAN, ROKOK &amp; TEMBAKAU</b>	<b>110.93</b>	<b>0.05</b>	<b>2.67</b>	<b>2.88</b>
a.Makanan Jadi	103.34	0.05	0.38	0.37
b.Minuman yang Tidak Beralkohol	109.88	0.14	1.49	2.01
c.Tembakau dan Minuman Beralkohol	130.12	0.00	8.39	8.85
<b>III PERUMAHAN</b>	<b>110.43</b>	<b>0.19</b>	<b>1.54</b>	<b>3.69</b>
a.Biaya Tempat Tinggal	105.01	0.13	1.19	2.05
b.Bahan Bakar, Penerangan dan Air	137.26	-0.12	1.77	11.53
c.Perengkapan Rumahtangga	120.84	1.44	4.42	6.28
d.Penyelenggaraan Rumahtangga	112.98	0.33	1.99	2.00
<b>IV SANDANG</b>	<b>112.88</b>	<b>1.81</b>	<b>5.57</b>	<b>5.64</b>
a.Sandang Laki-laki	111.59	0.45	3.12	3.09
b.Sandang Wanita	113.46	1.51	3.41	3.41
c.Sandang Anak-anak	118.53	0.99	4.78	4.78
d.Barang Pribadi dan Sandang Lainnya	109.35	4.11	10.96	11.26
<b>V KESEHATAN</b>	<b>108.27</b>	<b>0.18</b>	<b>3.32</b>	<b>3.77</b>
a.Jasa Kesehatan	103.41	0.00	1.63	1.63
b.Obat-obatan	109.52	0.00	6.51	7.73
c.Jasa Perawatan Jasmani	108.76	0.00	0.00	0.00
d.Perawatan Jasmani dan kosmetik	111.35	0.46	3.14	3.51
<b>VI PENDIDIKAN, REKREASI, DAN OLAHRAGA</b>	<b>115.83</b>	<b>0.19</b>	<b>5.23</b>	<b>5.23</b>
a.Jasa Pendidikan	118.20	0.00	6.32	6.32
b.Kursus-kursus/Pelatihan	115.73	0.00	14.90	14.90
c.Perengkapan/Peralatan Pendidikan	115.35	0.23	1.82	1.82
d.Rekreasi	109.59	0.88	0.88	0.88
e.Olah raga	100.47	0.00	0.18	0.18
<b>VII TRANSPOR DAN KOMUNIKASI</b>	<b>124.07</b>	<b>-1.66</b>	<b>-3.04</b>	<b>6.45</b>
a.Transpor	134.14	-2.22	-3.97	8.72
b.Komunikasi dan Pengiriman	98.76	0.00	-0.44	-0.44
c.Sarana Penunjang Transpor	112.47	0.00	0.33	1.88
d. Jasa Keuangan	114.93	0.00	0.00	12.61



Tabel 1.10. Indeks Harga Konsumen (IHK), Inflasi/Deflasi dan Laju Inflasi Tahun Kalender dan Inflasi Tahun ke Tahun (Year On Year) Kota Banda Aceh, Bulan Oktober 2015  
(2012 = 100)

Kelompok/Sub Kelompok	Indeks Harga Konsumen (IHK)	% Perubahan thd Sept. 2015	Tahun	Year on Year
			Kalender % Perub. Okt. 2015 thd Des 2014	% Perub. Okt. 2015 thd Okt 2014
(1)	(2)	(3)	(4)	(5)
<b>U M U M</b>	<b>115.41</b>	<b>0.10</b>	<b>0.50</b>	<b>4.01</b>
<b>I BAHAN MAKANAN</b>	<b>120.18</b>	<b>-0.32</b>	<b>-3.02</b>	<b>3.00</b>
a.Padi-padian, Umbi-umbian & Hasilnya	119.99	0.99	3.47	5.99
b.Daging dan Hasil-hasilnya	128.23	-10.03	13.02	16.99
c.Ikan Segar	109.39	-1.22	-12.79	-5.25
d.Ikan diawetkan	115.01	-3.14	3.68	1.83
e.Telur, Susu dan Hasil-hasilnya	123.33	-5.84	-4.71	-3.35
f.Sayur-sayuran	131.40	8.15	2.63	7.97
g.Kacang-kacangan	141.30	0.01	11.88	13.86
h.Buah-buahan	137.23	13.43	1.61	10.35
i.Bumbu-bumbuan	116.37	-3.58	-18.56	-3.41
j.Lemak dan Minyak	109.61	0.41	-7.21	-1.75
k.Bahan Makanan Lainnya	117.07	-1.13	6.27	9.00
<b>II MAKANAN JADI, MINUMAN, ROKOK &amp; TEMBAKAU</b>	<b>111.26</b>	<b>0.30</b>	<b>2.97</b>	<b>3.21</b>
a.Makanan Jadi	103.38	0.04	0.42	0.41
b.Minuman yang Tidak Beralkohol	109.91	0.03	1.51	2.15
c.Tembakau dan Minuman Beralkohol	131.41	0.99	9.46	9.93
<b>III PERUMAHAN</b>	<b>110.47</b>	<b>0.04</b>	<b>1.57</b>	<b>2.85</b>
a.Biaya Tempat Tinggal	105.01	0.00	1.19	2.07
b.Bahan Bakar, Penerangan dan Air	136.86	-0.29	1.48	5.28
c.Perengkapan Rumahtangga	122.08	1.03	5.49	6.48
d.Penyelenggaraan Rumahtangga	113.12	0.12	2.11	2.12
<b>IV SANDANG</b>	<b>112.63</b>	<b>-0.22</b>	<b>5.34</b>	<b>5.49</b>
a.Sandang Laki-laki	111.92	0.30	3.43	3.50
b.Sandang Wanita	113.46	0.00	3.41	3.41
c.Sandang Anak-anak	118.60	0.06	4.84	4.84
d.Barang Pribadi dan Sandang Lainnya	108.09	-1.15	9.68	10.23
<b>V KESEHATAN</b>	<b>109.35</b>	<b>1.00</b>	<b>4.35</b>	<b>4.50</b>
a.Jasa Kesehatan	105.66	2.18	3.84	3.84
b.Obat-obatan	109.52	0.00	6.51	6.51
c.Jasa Perawatan Jasmani	114.08	4.89	4.89	4.89
d.Perawatan Jasmani dan kosmetik	111.51	0.14	3.29	3.66
<b>VI PENDIDIKAN, REKREASI, DAN OLAHRAGA</b>	<b>115.83</b>	<b>0.00</b>	<b>5.23</b>	<b>5.23</b>
a.Jasa Pendidikan	118.20	0.00	6.32	6.32
b.Kursus-kursus/Pelatihan	115.73	0.00	14.90	14.90
c.Perengkapan/Peralatan Pendidikan	115.35	0.00	1.82	1.82
d.Rekreasi	109.59	0.00	0.88	0.88
e.Olah raga	100.47	0.00	0.18	0.18
<b>VII TRANSPOR DAN KOMUNIKASI</b>	<b>124.69</b>	<b>0.50</b>	<b>-2.56</b>	<b>6.78</b>
a.Transpor	135.03	0.66	-3.33	9.15
b.Komunikasi dan Pengiriman	98.76	0.00	-0.44	-0.44
c.Sarana Penunjang Transpor	112.63	0.14	0.47	2.03
d. Jasa Keuangan	114.93	0.00	0.00	12.61

Tabel 1.11. Indeks Harga Konsumen (IHK), Inflasi/Deflasi dan Laju Inflasi Tahun Kalender dan Inflasi Tahun ke Tahun (Year On Year) Kota Banda Aceh, Bulan November 2015  
(2012 = 100)

Kelompok/Sub Kelompok	Indeks Harga Konsumen (IHK)	% Perubahan thd Okt. 2015	Tahun	Year on Year
			Kalender % Perub. Nov. 2015 thd Des 2014	% Perub. Nov. 2015 thd Nov. 2014
(1)	(2)	(3)	(4)	(5)
<b>U M U M</b>	<b>115.67</b>	<b>0.23</b>	<b>0.72</b>	<b>2.93</b>
<b>I BAHAN MAKANAN</b>	<b>121.35</b>	<b>0.97</b>	<b>-2.07</b>	<b>2.21</b>
a.Padi-padian, Umbi-umbian & Hasilnya	123.43	2.87	6.43	8.43
b.Daging dan Hasil-hasilnya	130.94	2.11	15.41	20.78
c.Ikan Segar	107.07	-2.12	-14.64	-5.97
d.Ikan diawetkan	110.47	-3.95	-0.41	3.56
e.Telur, Susu dan Hasil-hasilnya	126.56	2.62	-2.22	2.95
f.Sayur-sayuran	135.69	3.26	5.98	3.02
g.Kacang-kacangan	141.77	0.33	12.25	20.80
h.Buah-buahan	139.46	1.63	3.27	4.07
i.Bumbu-bumbuan	121.81	4.67	-14.75	-14.06
j.Lemak dan Minyak	108.57	-0.95	-8.09	-5.23
k.Bahan Makanan Lainnya	112.27	-4.10	1.92	6.04
<b>II MAKANAN JADI, MINUMAN, ROKOK &amp; TEMBAKAU</b>	<b>111.73</b>	<b>0.42</b>	<b>3.41</b>	<b>3.62</b>
a.Makanan Jadi	103.38	0.00	0.42	0.42
b.Minuman yang Tidak Beralkohol	110.25	0.31	1.83	2.26
c.Tembakau dan Minuman Beralkohol	133.15	1.32	10.91	11.39
<b>III PERUMAHAN</b>	<b>110.74</b>	<b>0.24</b>	<b>1.82</b>	<b>2.47</b>
a.Biaya Tempat Tinggal	105.37	0.34	1.53	1.74
b.Bahan Bakar, Penerangan dan Air	136.80	-0.04	1.43	4.49
c.Perengkapan Rumahtangga	122.16	0.07	5.56	6.31
d.Penyelenggaraan Rumahtangga	113.26	0.12	2.24	2.25
<b>IV SANDANG</b>	<b>111.69</b>	<b>-0.83</b>	<b>4.46</b>	<b>5.13</b>
a.Sandang Laki-laki	111.92	0.00	3.43	3.50
b.Sandang Wanita	113.65	0.17	3.58	3.58
c.Sandang Anak-anak	118.60	0.00	4.84	4.84
d.Barang Pribadi dan Sandang Lainnya	104.53	-3.29	6.07	8.70
<b>V KESEHATAN</b>	<b>109.43</b>	<b>0.07</b>	<b>4.43</b>	<b>4.48</b>
a.Jasa Kesehatan	105.66	0.00	3.84	3.84
b.Obat-obatan	109.52	0.00	6.51	6.51
c.Jasa Perawatan Jasmani	114.08	0.00	4.89	4.89
d.Perawatan Jasmani dan kosmetik	111.73	0.20	3.49	3.61
<b>VI PENDIDIKAN, REKREASI, DAN OLAHRAGA</b>	<b>115.85</b>	<b>0.02</b>	<b>5.25</b>	<b>5.25</b>
a.Jasa Pendidikan	118.20	0.00	6.32	6.32
b.Kursus-kursus/Pelatihan	115.73	0.00	14.90	14.90
c.Perengkapan/Peralatan Pendidikan	115.35	0.00	1.82	1.82
d.Rekreasi	109.59	0.00	0.88	0.88
e.Olah raga	102.68	2.20	2.38	2.38
<b>VII TRANSPOR DAN KOMUNIKASI</b>	<b>124.23</b>	<b>-0.37</b>	<b>-2.91</b>	<b>2.15</b>
a.Transpor	134.37	-0.49	-3.80	2.88
b.Komunikasi dan Pengiriman	98.76	0.00	-0.44	-0.44
c.Sarana Penunjang Transpor.Sarana Penunjang Transpor	112.63	0.00	0.47	1.96
d. Jasa Keuangan	114.93	0.00	0.00	0.00

Tabel 1.12. Indeks Harga Konsumen (IHK), Inflasi/Deflasi dan Laju Inflasi Tahun Kalender dan Inflasi Tahun ke Tahun (Year On Year) Kota Banda Aceh, Bulan Desember 2015  
(2012 = 100)

Kelompok/Sub Kelompok	Indeks Harga Konsumen (IHK)	% Perubahan thd Nov. 2015	Tahun	Year on Year
			Kalender % Perub. Des. 2015 thd Des 2014	% Perub. Des. 2015 thd Des 2014
(1)	(2)	(3)	(4)	(5)
<b>U M U M</b>	<b>116.30</b>	<b>0.54</b>	<b>1.27</b>	<b>1.27</b>
<b>I BAHAN MAKANAN</b>	<b>123.56</b>	<b>1.82</b>	<b>-0.29</b>	<b>-0.29</b>
a.Padi-padian, Umbi-umbian & Hasilnya	125.28	1.50	8.03	8.03
b.Daging dan Hasil-hasilnya	136.76	4.44	20.54	20.54
c.Ikan Segar	108.08	0.94	-13.83	-13.83
d.Ikan diawetkan	110.43	-0.04	-0.45	-0.45
e.Telur, Susu dan Hasil-hasilnya	129.01	1.94	-0.32	-0.32
f.Sayur-sayuran	138.88	2.35	8.47	8.47
g.Kacang-kacangan	141.20	-0.40	11.80	11.80
h.Buah-buahan	135.58	-2.78	0.39	0.39
i.Bumbu-bumbuan	137.49	12.87	-3.78	-3.78
j.Lemak dan Minyak	107.44	-1.04	-9.05	-9.05
k.Bahan Makanan Lainnya	112.64	0.33	2.25	2.25
<b>II MAKANAN JADI, MINUMAN, ROKOK &amp; TEMBAKAU</b>	<b>111.97</b>	<b>0.21</b>	<b>3.63</b>	<b>3.63</b>
a.Makanan Jadi	103.49	0.11	0.52	0.52
b.Minuman yang Tidak Beralkohol	110.33	0.07	1.90	1.90
c.Tembakau dan Minuman Beralkohol	133.85	0.53	11.50	11.50
<b>III PERUMAHAN</b>	<b>111.24</b>	<b>0.45</b>	<b>2.28</b>	<b>2.28</b>
a.Biaya Tempat Tinggal	105.77	0.38	1.92	1.92
b.Bahan Bakar, Penerangan dan Air	137.91	0.81	2.25	2.25
c.Perengkapan Rumah tangga	123.04	0.72	6.32	6.32
d.Penyelenggaraan Rumah tangga	113.26	0.00	2.24	2.24
<b>IV SANDANG</b>	<b>111.48</b>	<b>-0.19</b>	<b>4.26</b>	<b>4.26</b>
a.Sandang Laki-laki	112.01	0.08	3.51	3.51
b.Sandang Wanita	113.83	0.16	3.75	3.75
c.Sandang Anak-anak	118.83	0.19	5.05	5.05
d.Barang Pribadi dan Sandang Lainnya	103.36	-1.12	4.88	4.88
<b>V KESEHATAN</b>	<b>109.63</b>	<b>0.18</b>	<b>4.62</b>	<b>4.62</b>
a.Jasa Kesehatan	105.66	0.00	3.84	3.84
b.Obat-obatan	109.52	0.00	6.51	6.51
c.Jasa Perawatan Jasmani	114.08	0.00	4.89	4.89
d.Perawatan Jasmani dan kosmetik	112.25	0.47	3.97	3.97
<b>VI PENDIDIKAN, REKREASI, DAN OLAHRAGA</b>	<b>115.93</b>	<b>0.07</b>	<b>5.32</b>	<b>5.32</b>
a.Jasa Pendidikan	118.20	0.00	6.32	6.32
b.Kursus-kursus/Pelatihan	115.73	0.00	14.90	14.90
c.Perengkapan/Peralatan Pendidikan	115.52	0.15	1.97	1.97
d.Rekreasi	109.88	0.26	1.15	1.15
e.Olah raga	102.68	0.00	2.38	2.38
<b>VII TRANSPOR DAN KOMUNIKASI</b>	<b>124.15</b>	<b>-0.06</b>	<b>-2.98</b>	<b>-2.98</b>
a.Transpor	134.25	-0.09	-3.89	-3.89
b.Komunikasi dan Pengiriman	98.76	0.00	-0.44	-0.44
c.Sarana Penunjang Transpor	112.63	0.00	0.47	0.47
d. Jasa Keuangan	114.93	0.00	0.00	0.00

# DATA

## MENCERDASKAN BANGSA



**BADAN PUSAT STATISTIK KOTA BANDA ACEH**

Jl. Laksamana Malahayati KM 6,5, Desa Baet, Kab. Aceh Besar

Telp. /Fax (0651) 8012501, email: [bps1171@bps.go.id](mailto:bps1171@bps.go.id)

<http://bandaacehkota.bps.go.id>