



Katalog BPS : 8403003.3373

STATISTIK HOTEL KOTA SALATIGA

Tahun 2013



**BADAN PUSAT STATISTIK
KOTA SALATIGA**

STATISTIK HOTEL KOTA SALATIGA TAHUN 2013

<https://salatigakota.bps.go.id>



**BADAN PUSAT STATISTIK
KOTA SALATIGA**

STATISTIK HOTEL KOTA SALATIGA 2013

No. Publikasi : 33734.1406
Katalog BPS : 8403003.3373

Ukuran Buku : 21 cm x 14,8 cm
Jumlah Halaman : 58 + vi halaman

Naskah :
Seksi Statistik Distribusi – BPS Kota Salatiga

Gambar Kulit :
BPS Kota Salatiga

Diterbitkan oleh :
Badan Pusat Statistik Kota Salatiga
Jl. Menur 27c, Kompleks Perkantoran Salatiga 50714
Telp. (0298) 326319
Fax. (0298) 326319
Email : bps3373@bps.go.id
Website : salatigakota.bps.go.id

Boleh dikutip dengan menyebut sumbernya

KATA PENGANTAR

Publikasi Statistik Hotel Kota Salatiga Tahun 2013 ini memuat rangkuman hasil pengolahan data Pendaftaran Perusahaan/Usaha Hotel dan Jasa Akomodasi Lain (VHT-L) yang bersifat pendataan tahunan dan Survei Statistik Tingkat Penghunian Kamar Hotel (VHT-S) bulanan yang dilakukan oleh BPS Kota Salatiga. Publikasi ini terdiri dari profil hotel dan jasa akomodasi lainnya, direktori, tabel tingkat penghunian kamar, tingkat penghunian tempat tidur, tingkat hunian ganda kamar dan rata-rata lama menginap tamu yang dirinci menurut kelas hotel dan bulan. Disamping itu disajikan pula ulasan singkat dan grafik-grafik yang mengacu pada tabel-tabel utama.

Kepada semua pihak yang telah membantu sehingga publikasi ini dapat terwujud diucapkan terima kasih. Kritik dan saran yang membangun diperlukan guna perbaikan publikasi mendatang. Semoga publikasi ini bermanfaat.

Salatiga, Juli 2014
**BADAN PUSAT STATISTIK
KOTA SALATIGA
Kepala**

SRI HERAWATI, S.Si
NIP. 19650202 198702 2 001

DAFTAR ISI

KATA PENGANTAR	i
DAFTAR ISI.....	ii
PENDAHULUAN.....	1
i. Latar belakang.....	1
ii. Konsep dan Definisi.....	2
iii. Pengelompokkan Jenis Akomodasi.....	4
iv. Cakupan	4
ULASAN.....	8
i. Profil Hotel dan Jasa Akomodasi Lainnya di Kota Salatiga.....	8
ii. Statistik Tingkat Hunian Kamar	18
LAMPIRAN	
Nama, Alamat Dan Fasilitas Hotel Di Kota Salatiga.....	25
<i>Tabel-tabel</i>	
Tabel 1 Jumlah Hotel, Kamar, Tempat Tidur dan Tamu Hotel di Kota Salatiga Tahun 2013.....	33
Tabel 2 Jumlah Hotel dengan Fasilitas yang tersedia di Kota Salatiga Tahun 2013.....	34

Tabel 3	Jumlah Tenaga Kerja Hotel Dirinci Menurut Pendidikan di Kota Salatiga Tahun 2013 (Orang).....	35
Tabel 4	Jumlah Tenaga Kerja Hotel Dirinci Menurut Status dan Jenis Kelamin di Kota Salatiga Tahun 2013 (Orang).....	37
Tabel 5	Jumlah Tenaga Kerja Hotel Dirinci Menurut Jenis Jabatan di Kota Salatiga Tahun 2013 (Orang)	39
Tabel 6	Jumlah Pekerja Indonesia yang Bersertifikat Kompetensi Pariwisata di Kota Salatiga Tahun 2013 (Orang).....	40
Tabel 7	Jumlah Tamu Seluruh Hotel Dirinci Menurut Bulan dan Kelas Hotel di Kota Salatiga Tahun 2013 (Orang).....	41
Tabel 7.1	Jumlah Tamu Asing Yang Menginap di Hotel Dirinci Menurut Bulan dan Jenis Hotel di Salatiga Tahun 2013 (Orang).....	43
Tabel 7.2	Jumlah Tamu Indonesia Yang Menginap di Hotel Dirinci Menurut Bulan dan Jenis Hotel di Salatiga Tahun 2013 (Orang).....	44

Tabel 8	Tingkat Penghunian Kamar (TPK) Hotel Dirinci Menurut Bulan dan Jenis Hotel di Kota Salatiga Tahun 2013 (%).....	45
Tabel 9	Tingkat Penghunian Tempat Tidur (TPTT) Hotel Dirinci Menurut Bulan dan Jenis Hotel di Kota Salatiga Tahun 2013 (%).....	47
Tabel 10	Tingkat Penghunian Ganda Kamarr (TPGK) Hotel Dirinci Menurut Bulan dan Jenis Hotel di Kota Salatiga Tahun 2013 (Orang).....	49
Tabel 11	Rata-rata Lama Menginap (RLM) Tamu Hotel Dirinci Menurut Bulan dan Jenis Hotel di Kota Salatiga Tahun 2013 (Malam)	51
Tabel 11.1	Rata-rata Lama Menginap (RLM) Tamu Asing di Hotel Dirinci Menurut Bulan dan Jenis Hotel di Kota Salatiga Tahun 2013 (Malam)	53
Tabel 11.2	Rata-rata Lama Menginap (RLM) Tamu Indonesia di Hotel Dirinci Menurut Bulan dan Jenis Hotel di Kota Salatiga Tahun 2013 (Malam)	54
Tabel 11.3	Rata-rata Lama Menginap (RLM) Tamu Hotel Dirinci Menurut Bulan dan Asal Tamu di Kota Salatiga Tahun 2013 (Malam)	55

Tabel 11.4 Rata-rata Lama Menginap (RLM) Tamu Hotel Bintang Dirinci Menurut Bulan dan Asal Tamu di Kota Salatiga Tahun 2013 (Malam)	57
---	----

Tabel 11.5 Rata-rata Lama Menginap (RLM) Tamu Hotel Non Bintang Dirinci Menurut Bulan dan Asal Tamu di Kota Salatiga Tahun 2013 (Malam).....	58
--	----

Gambar-Gambar

Gambar 1 Grafik Persentase Jumlah Hotel Menurut Bentuk Badan Hukum.....	8
---	---

Gambar 2 Grafik Jumlah Sarana Promosi yang Digunakan.....	10
---	----

Gambar 3 Grafik Persentase Jumlah Tenaga Kerja Berdasarkan Tingkat Pendidikan.....	16
--	----

Gambar 4 Peta Letak Hotel dan Jasa Akomodasi Lainnya di Kota Salatiga	24
---	----

Gambar 5 Grafik Jumlah Tenaga Kerja Hotel Dirinci Menurut Pendidikan di Kota Salatiga Tahun 2013	36
--	----

Gambar 6 Grafik Jumlah Tenaga Kerja Hotel Dirinci Menurut Status dan Jenis Kelamin di Kota Salatiga Tahun 2013.....	38
---	----

Gambar 7	Grafik Jumlah Tamu Seluruh Hotel Dirinci Menurut Bulan dan Jenis Hotel di Kota Salatiga Tahun 2013 (Orang).....	42
Gambar 8	Grafik Tingkat Penghunian Kamar (TPK) Hotel Dirinci Menurut Bulan dan Jenis Hotel di Kota Salatiga Tahun 2013	46
Gambar 9	Grafik Tingkat Hunian Tempat Tidur Hotel Dirinci Menurut Bulan dan Jenis Hotel di Kota Salatiga Tahun 2013 (%).....	48
Gambar10	Grafik Tingkat Hunian Ganda Kamar Hotel Dirinci Menurut Bulan dan Jenis Hotel di Kota Salatiga Tahun 2013 (Orang).....	50
Gambar11	Grafik Rata-rata Lama Menginap Tamu Hotel Dirinci Menurut Bulan dan Jenis Hotel di Kota Salatiga Tahun 2013 (Malam).....	52
Gambar12	Grafik Rata-rata Lama Menginap Tamu Hotel Dirinci Menurut Bulan dan Asal Tamu di Kota Salatiga Tahun 2013 (Malam).....	56

PENDAHULUAN

I. LATAR BELAKANG

Salah satu sektor yang mempunyai peranan cukup penting dalam pembangunan perekonomian nasional adalah sektor pariwisata. Sektor ini selain sebagai salah satu sumber penghasil devisa, juga merupakan sektor yang dapat menyerap tenaga kerja. Pembangunan kepariwisataan nasional dilakukan secara menyeluruh dan terpadu dengan sektor-sektor pembangunan lainnya dengan tetap dijaga terpeliharanya kepribadian bangsa, kelestarian serta kualitas lingkungan hidup.

Pemerintah berusaha sedemikian rupa untuk meningkatkan sektor ini, sehingga mampu memainkan peranan sebagai sumber devisa yang handal. Salah satu aset dari bidang kepariwisataan yang dianggap potensial adalah usaha jasa akomodasi yang terdiri dari hotel dan akomodasi lainnya. Pembangunan hotel dan jasa akomodasi lainnya secara nasional menunjukkan trend yang cukup meningkat. Untuk mengevaluasi hasil pembangunan hotel dan akomodasi lainnya diperlukan tersedianya data statistik yang akurat dan lengkap.

BPS Kota Salatiga sebagai bagian dari BPS-RI berusaha memenuhi kebutuhan data tersebut dengan menyajikan data direktori hotel dan jasa akomodasi lain, tingkat penghunian kamar (TPK) hotel, tingkat pemakaian tempat tidur (TPTT), rata-rata lama menginap (RLM) tamu dan informasi lainnya pada hotel berbintang dan hotel non bintang (Melati) baik yang dilakukan oleh wisatawan mancanegara maupun wisatawan Nusantara.

II. KONSEP DAN DEFINISI

Hotel adalah suatu usaha yang menggunakan bangunan atau sebagian daripadanya yang khusus disediakan, dimana setiap orang dapat menginap dan makan serta memperoleh pelayanan dan fasilitas lainnya dengan pembayaran (mempunyai restoran yang berada di bawah manajemen hotel tersebut).

Hotel-hotel yang berdasarkan penelitian team peneliti Direktorat Jenderal Pariwisata telah memenuhi persyaratan yang ditentukan, selanjutnya akan disebut sebagai hotel berBintang, sedang yang belum memenuhi persyaratan dimaksud disebut sebagai hotel Non Bintang (Melati).

Persyaratan-persyaratan tersebut antara lain adalah :

- Persyaratan fisik, meliputi kondisi bangunan dan sebagainya
- Bentuk pelayanan yang disediakan (service)
- Klasifikasi tenaga kerja, meliputi pendidikan, kesejahteraan karyawan dan sebagainya
- Fasilitas olah raga dan rekreasi lainnya yang tersedia, seperti lapangan tenis, kolam renang, diskotik dan sebagainya.

Losmen adalah suatu usaha yang menggunakan bangunan atau sebagian daripadanya yang khusus disediakan dimana setiap orang dapat menginap tanpa makan (tidak ada restoran dengan pembayaran)

Akomodasi Lainnya adalah suatu usaha yang menggunakan bangunan atau sebagian daripadanya yang khusus disediakan dimana setiap orang dapat menginap tanpa makan (tidak ada restoran) tetapi dapat memperoleh fasilitas lainnya dengan pembayaran (akomodasi yang tidak dapat digolongkan sebagai hotel maupun losmen),

seperti wisma, pondok wisata/remaja, motel, bungalow, rumah pemondokan dan sebagainya.

III. PENGELOMPOKAN JENIS AKOMODASI

Karena jumlah hotel di Kota Salatiga relative sedikit, sementara BPS dalam penyajian data dibatasi dengan aturan yang ada maka pengelompokan jenis akomodasi dalam publikasi ini dibagi menjadi 2 (dua) kelompok yaitu hotel Bintang dan Non Bintang yang dirinci menurut bulan.

IV. CAKUPAN

Dari hasil pendaftaran lengkap (listing) yang dilakukan oleh Badan Pusat Statistik (BPS) Kota Salatiga keadaan akhir 2013 terdapat sejumlah 25 hotel dengan rincian sebagai berikut :

Hotel Bintang 4 :	2 buah
Hotel Bintang 3 :	2 buah
Hotel Non Bintang:	21 buah

Untuk keperluan penyediaan data secara kontinyu baik bagi kepentingan pemerintah maupun pengguna data

lainnya, setiap bulan BPS melakukan pencacahan tingkat hunian kamar hotel dengan dokumen model VHT-S. Untuk hotel bintang dicacah secara lengkap/seluruhnya (sensus), sedangkan hotel melati/akomodasi lainnya dicacah secara sampel. Dari hasil pencacahan tersebut diperoleh data seperti dalam tabel publikasi ini.

Data statistik yang diperoleh dari hasil survei tersebut adalah :

Tingkat Penghunian Kamar/TPK (*Room Occupancy Rate*)

Adalah Persentase kamar yang dihuni/dipakai tamu terhadap jumlah kamar yang tersedia. TPK dihitung berdasarkan jumlah kamar yang dihuni/dipakai tamu (*room night occupied*) dibagi dengan banyaknya kamar yang tersedia/dapat dipakai (*room night available*) dikalikan 100 %.

$$\text{TPK} = \frac{\text{jumlah kamar yang dihuni/dipakai tamu (room night occupied)}}{\text{banyaknya kamar yang tersedia/dapat dipakai (room night available)}} \times 100 \%$$

Tingkat Penghunian Tempat Tidur/TPTT (*Bed Occupancy Rate*)

Adalah Persentase tempat tidur yang dihuni/dipakai tamu terhadap seluruh tempat tidur yang tersedia. TPTT dihitung berdasarkan jumlah tempat tidur yang dihuni/dipakai tamu (*bed night used/guest night*) dibagi dengan banyaknya malam tempat tidur yang tersedia (*bed night available*) dikalikan 100 %.

$$\text{TPTT} = \frac{\text{jumlah tempat tidur yang dihuni/dipakai tamu (*bed night used/guest night*)} \times 100 \%}{\text{jumlah malam tempat tidur yang tersedia (*bed night available*)}$$

Tingkat Penghunian Ganda Kamar/TPGK (*Guest per Room*)

Adalah angka yang menunjukkan rata-rata banyaknya tamu yang menghuni satu kamar yang terjual. TPGK dihitung berdasarkan banyaknya malam tamu menginap (*guest night*) atau malam tempat tidur (*bed night*) dibagi dengan banyaknya malam kamar yang dihuni (*room night occupied*).

$$\text{TPGK} = \frac{\text{jumlah malam tamu menginap (*guest night*)/malam tempat tidur (*bed night*)} \times 100 \%}{\text{jumlah malam kamar yang dihuni (*room night occupied*)}$$

Rata-rata Lama Menginap/RLM (*Average Length of Stay*)

Dihitung berdasarkan banyaknya malam tempat tidur yang dihuni/dipakai (*bed night used/guest night*) dibagi dengan banyaknya tamu yang datang.

RLM ini dikelompokkan menjadi 3 (tiga) yaitu : RLM untuk tamu asing/mancanegara, RLM tamu Nusantara/dalam negeri dan RLM dari seluruh tamu (asing dan dalam negeri).

$$\text{RLM} = \frac{\text{jumlah malam tempat tidur yang dihuni/dipakai (bed night used/guest night)} \times 100 \%}{\text{banyaknya tamu yang datang}}$$

ULASAN

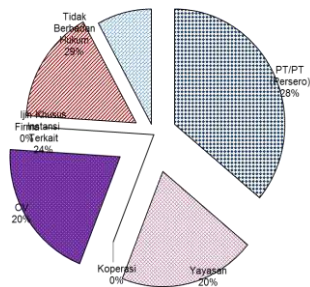
I. PROFIL HOTEL DAN JASA KOMODASI LAINNYA DI KOTA SALATIGA

Jumlah

Pada akhir tahun 2013 jumlah hotel dan jasa akomodasi lainnya di Kota Salatiga sebanyak 25 buah, yaitu 2 buah hotel berbintang empat, 2 buah hotel berbintang tiga, 14 buah hotel melati, 4 buah wisma, 1 buah penginapan remaja (*youth hostel*) dan 2 buah pondok wisata.

Bentuk Badan Hukum

Gambar 1.
Grafik Persentase Jumlah Hotel Menurut Bentuk Badan Hukum



Bentuk badan hukum seluruh hotel dan jasa akomodasi lainnya di Kota Salatiga yaitu 9 buah berupa PT/PT (Persero), 5 buah berupa yayasan, 5 buah berupa CV, 4 buah dengan ijin khusus dari instansi terkait dan 2 buah tidak berbadan hukum/usaha.

Tahun Beroperasi

Hotel/jasa akomodasi lainnya yang ada di Kota Salatiga sampai dengan saat ini paling lama beroperasi sejak tahun 1950 dan yang terbaru beroperasi sejak 2013.

Penggunaan Teknologi Komputer

Jumlah usaha hotel/jasa akomodasi lainnya yang dalam operasional atau pengelolaan usahanya menerapkan teknologi komputer sebanyak 15 buah. Dari usaha yang menerapkan teknologi komputer tersebut 86,67 persen diantaranya (13 buah) mempunyai kemampuan untuk mengakses jaringan internet. Sementara yang dalam transaksi usahanya menggunakan fasilitas e-commerce atau dalam penyebaran informasi, pembelian, penjualan, pemasaran jasanya melalui sistem elektronik seperti internet/televisi, website atau jaringan komputer lainnya sebanyak 6 buah atau 24 persennya dari seluruh hotel/jasa akomodasi yang ada.

Cara Pemesanan Kamar

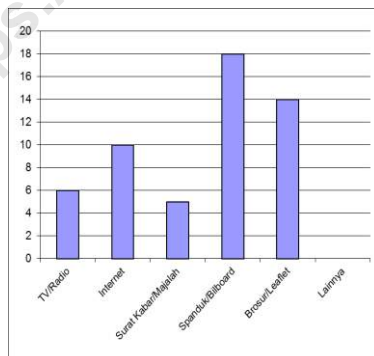
Dari seluruh jasa akomodasi yang ada, dalam hal cara pemesanan kamarnya dapat dilakukan dengan melalui internet sebanyak 12 penginapan atau sebanyak 48 persen.

Cara Pembayaran

Cara pembayaran dalam transaksi jual beli jasa dari pelayanan hotel/jasa akomodasi lainnya 36 persen (9 buah) diantaranya dapat melalui kartu kredit.

Sarana Promosi

Gambar 2.
Grafik Jumlah Sarana Promosi yang Digunakan



Diantara sarana promosi yang digunakan daam rangka menyebarluaskan informasi dan memasarkan jasanya, paling banyak menggunakan brosur atau leaflet yaitu sarana spanduk/billboard 18 usaha (72

persen), diikuti dengan brosur/leaflet 14 usaha (56 persen),

internet 10 usaha (40 persen), tv/radio 6 usaha (24 persen) dan surat kabar/majalah 5 usaha (20 persen), sedangkan lainnya tidak ada.

Penggunaan Sistem Ramah Lingkungan

Sistem ramah lingkungan adalah suatu sistem yang bertujuan untuk mencegah kerusakan lingkungan yang disebabkan oleh aktivitas manusia. Contoh sistem ramah lingkungan adalah : penghematan energi, penggunaan air daur ulang dan sebagainya. Dari seluruh jasa akomodasi yang ada 80 persen atau 20 perusahaan/usaha diantaranya menjalankan sistem ramah lingkungan. Diantara perusahaan/usaha diatas 20 perusahaan/usaha diantaranya atau separoh lebih dari seluruh jasa akomodasi yang ada yang mempunyai lahan khusus yang diperuntukkan sebagai lahan konservasi lingkungan.

Status Pengusahaan

Status pengusahaan akomodasi adalah pengusahaan tunggal atau bagian jaringan atau group pengelolaan. Seluruh perusahaan/usaha hotel/jasa akomodasi yang ada

di Salatiga seluruhnya berstatus sendiri/mandiri sehingga tak ada satupun yang merupakan bagian jaringan atau group pengelolaan usaha.

Lokasi Bangunan

Lokasi bangunan adalah tempat dimana hotel/jasa akomodasi tersebut berada. Jika dilihat dari lokasi bangunannya maka hanya ada 1 (satu) hotel/jasa akomodasi yang menjadi satu lokasi dengan bangunan lain (komplek pertokoan/tempat ibadah/lainnya), selebihnya berlokasi berdiri sendiri. Sementara yang berada di kawasan wisata (obyek wisata) tidak ada.

Keanggotaan dalam asosiasi perhotelan

Adalah status keanggotaan suatu jasa akomodasi dalam wadah organisasi perusahaan sejenis, baik tingkat lokal, nasional maupun internasional. Dari 25 hotel dan jasa akomodasi yang terdaftar 19 buah (76 persen) diantaranya sudah menjadi anggota wadah organisasi perusahaan/usaha jasa akomodasi.

Mata Uang yang Digunakan dalam Transaksi

Adalah jenis mata uang yang dapat diterima sebagai alat pembayaran dalam bertransaksi. Jenis mata uang yang digunakan oleh hotel dan jasa akomodasi lainnya di Kota Salatiga dari hasil pendataan seluruhnya memakai mata uang Rupiah.

Jumlah Kamar dan Tempat Tidur Tiap Jenis Kamar

Jumlah kamar adalah jumlah kamar yang siap untuk disediakan bagi tamu yang menginap, tidak termasuk kamar dalam perbaikan, kamar pegawai ataupun kantor. Sedangkan jumlah tempat tidur adalah jumlah tempat tidur yang siap dipakai oleh tamu dengan kapasitas normal, tidak termasuk tempat tidur yang ada di gudang (ekstra bed). Jika satu tempat tidur secara normal dapat diisi oleh lebih dari satu maka dihitung sesuai kapasitas normalnya (lebih dari satu).

Jumlah kamar yang tersedia seluruhnya berjumlah 815 buah, dimana 278 buah diantaranya berada di hotel berbintang dan sisanya (537 buah) berada di hotel non bintang. Jika dikelompokkan berdasarkan jenis kamar

maka 757 kamar adalah jenis kamar non suit dan 58 kamar dengan jenis suit.

Untuk jumlah tempat tidur, dari 1689 buah yang ada 470 diantaranya berada di hotel berbintang dan 1219 buah berada di hotel non bintang. Jika dilihat dari tempat dimana kamar dari tempat tidur tersebut berada maka dapat dirinci 1573 buah berada di kamar non suit dan 116 buah berada di kamar suit.

Rata-rata Tarif Kamar

Jika dilihat tarif kamar seluruh hotel/jasa akomodasi yang ada minimal sebesar Rp. 35.000,- pada hotel non bintang dan Rp. 298.800,- pada hotel berbintang. Sedangkan tarif maksimal adalah Rp. 650.000,- pada hotel non bintang dan Rp. 2.299.000,- pada hotel berbintang.

Jumlah Tamu

Adalah jumlah tamu yang datang dan menginap ke jasa akomodasi selama satu tahun.

Jumlah tamu yang datang pada hotel berbintang selama tahun 2013 adalah sebanyak 34.997 orang dan di

hotel non bintang sebanyak 22.496 orang, sehingga jumlah tamu pada seluruh jasa akomodasi yang ada adalah sebanyak 57.493 orang atau turun sebanyak 35,64 persen dari tahun sebelumnya.

Jika dirinci berdasarkan asal tamu datang maka 700 orang (1,22 persen) diantara tamu yang datang berasal dari luar negeri, sedangkan sebagian besar yaitu sebanyak 56.793 atau 98,78 persen berasal dari dalam negeri.

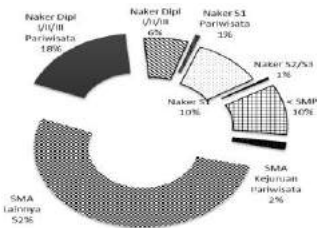
Fasilitas

Fasilitas yang tersedia pada jasa akomodasi dibedakan menjadi fasilitas kamar dan fasilitas umum.

Jenis fasilitas, baik fasilitas kamar maupun fasilitas umum yang ada di hotel/jasa akomodasi serta jumlah hotel/jasa akomodasi yang mempunyai fasilitas tersebut dapat dilihat pada Tabel 2.

Tenaga Kerja

Gambar 3.
Grafik Persentase Jumlah Tenaga Kerja Berdasarkan Tingkat Pendidikan



Tenaga kerja yang bekerja pada perusahaan/usaha jasa akomodasi di Salatiga sebanyak 604 orang, 312 orang diantaranya berada di hotel berbintang dan 292 orang bekerja di hotel non bintang. Sebagian besar pekerja berpendidikan terakhir setingkat SLTA umum atau bukan berasal dari kejuruan pariwisata.

Status Permodalan

Status permodalan adalah modal utama yang diperoleh perusahaan pada waktu pendirian. Status ini diberikan oleh Badan Koordinasi Penanaman Modal (BKPM). Sebanyak 23 dari 25 hotel/jasa akomodasi yang ada berstatus penanaman modal sebagai non fasilitas dan 2 lainnya fasilitas PMDN.

Jika dilihat persentase permodalannya maka seluruh usaha yang ada ini adalah modal nasional/perorangan dan

tak ada satupun usaha yang modalnya berasal dari pemerintah pusat/daerah maupun asing.

Sumber Modal

Menurut sumbernya, modal usaha yang dipakai untuk melakukan kegiatan usaha ini 20 hotel/jasa akomodasi diantaranya adalah modal sendiri, 2 usaha dari pinjaman bank, 2 usaha dari modal sendiri dan pinjam bank dan 1 usaha dari saham dan pinjam bank.

II. STATISTIK TINGKAT HUNIAN KAMAR

Tingkat Penghunian Kamar (TPK)

**TPK Hotel
Kota Salatiga
2013 : 30,00%**

Persentase tingkat penghunian kamar (TPK) untuk seluruh hotel di Kota Salatiga selama periode tahun 2013 lebih tinggi dibanding tahun sebelumnya. Persentase TPK seluruh Hotel di Kota Salatiga selama tahun 2013 tercatat 30,00 persen atau lebih tinggi 0,54 poin dibanding tahun 2012. Kenaikan TPK Hotel di Kota Salatiga terjadi pada jenis hotel non bintang. TPK hotel non bintang naik sebesar 6,86 poin dari 20,30 persen pada tahun 2012 menjadi 27,16 persen pada tahun 2013. Sementara TPK hotel bintang tahun 2013 tercatat sebesar 32,00 persen atau turun 3,50 poin dibanding tahun 2012.

Persentase TPK apabila dirinci menurut periode bulan terlihat tertinggi terjadi pada bulan Maret 2013 yang mencapai angka 35,62 persen, sedang Persentase TPK terendah terjadi pada bulan Januari yang tercatat sebesar 22,31 persen. Pada kelompok hotel Bintang, TPK tertinggi juga terjadi pada bulan Juni yang tercatat sebesar 41,13 persen dan terendah terjadi pada bulan Januari sebesar

22,91 persen. Untuk kelompok hotel non bintang, TPK tertinggi terjadi pada bulan Agustus yang tercatat sebesar 30,94 persen dan terendah terjadi pada bulan Januari sebesar 21,45 persen. Informasi di atas secara lengkap dapat dilihat pada Tabel 8 (Lampiran).

Tingkat Penghunian Tempat Tidur (TPTT)

**TPTT Hotel
Kota Salatiga
2012 : 31,44%**

Sejalan dengan TPK, Persentase TPTT di Kota Salatiga selama tahun 2013 juga mengalami kenaikan dibanding tahun 2012. Persentase TPTT seluruh hotel di Kota Salatiga selama tahun 2013 tercatat sebesar 31,44 persen atau naik sebesar 1,54 poin dengan rincian hotel Bintang 35,95 persen dan hotel non bintang 24,90 persen. TPTT hotel bintang turun 2,61 poin sementara hotel non bintang naik 6,94 poin.

Seperti halnya angka persentase TPK, persentase TPTT di Kota Salatiga selama tahun 2013 sebagian besar dipengaruhi oleh angka persentase TPTT hotel non bintang. Persentase TPTT tertinggi terjadi pada bulan Desember yaitu sebesar 39,13 persen, sementara bulan Januari merupakan periode dengan persentase TPTT terendah sebesar 23,72 persen.

Dilihat per jenis hotel, untuk hotel bintang tertinggi terjadi pada bulan Desember yang tercatat sebesar 47,02 persen dan terendah terjadi pada bulan Januari sebesar 26,07 persen. Sementara untuk kelompok hotel non bintang, TPTT tertinggi terjadi pada bulan Nopember sebesar 30,63 persen dan terendah terjadi pada bulan Januari sebesar 20,68 persen. Informasi lebih lengkap bisa dilihat pada Tabel 9 (Lampiran).

Tingkat Penghunian Ganda Kamar (TPGK)

**TPGK Hotel
Kota Salatiga
2013 : 1,90**

Angka TPGK, biasa juga disebut Guest per Room (Tamu per Kamar), merupakan angka yang mencerminkan rata-rata jumlah tamu dalam setiap kamar yang terjual. Secara umum rata-rata TPGK di Kota Salatiga selama periode tahun 2013 ini sebesar 1,90 tamu per kamar. Kondisi ini secara rata-rata sedikit lebih kecil dibanding kondisi tahun sebelumnya.

TPGK tertinggi terjadi pada bulan Nopember sebesar 2,13 tamu per kamar sedang terendah sebesar 1,70 tamu per kamar terjadi pada bulan April. Jika dirinci per jenis hotel, maka TPGK hotel non bintang 1,65 tamu per kamar, lebih rendah dibanding TPGK hotel Bintang 2,05

tamu per kamar, data perjenis hotel dapat dilihat pada Tabel 10 (Lampiran).

Rata-rata Lama Menginap (RLM)

**RLM Hotel
Kota Salatiga
2013 : 1,45**

Suatu asumsi mengatakan bahwa semakin lama wisatawan tinggal di suatu wilayah maka semakin banyak pula uang yang dibelanjakan oleh wisatawan tersebut. Salah satu pendekatan untuk memperkirakan lamanya tinggal wisatawan biasanya digunakan rata-rata lama menginap pada jasa akomodasi.

Penghitungan rata-rata lama menginap (RLM), biasanya dibedakan menjadi ***RLM tamu asing dan RLM tamu Nusantara***. Penghitungan RLM tamu asing dimaksudkan untuk pendekatan perhitungan rata-rata lama tinggal wisatawan mancanegara (wisman), yang pada gilirannya akan dapat digunakan sebagai salah satu ukuran penghitungan pemasukan devisa sektor pariwisata.

a. RLM-Tamu Asing

Dibanding periode tahun 2012, RLM tamu asing tahun 2013 mengalami sedikit penurunan. Selama tahun 2013, rata-rata lama menginap tamu asing yang berkunjung ke hotel-hotel di Kota Salatiga adalah selama 2,38 hari atau turun 0,59 malam dibanding tahun 2012. Rata-rata lama tamu asing total sama dengan rata-rata lama tamu asing pada hotel berbintang, karena tidak adanya tamu asing yang menginap pada hotel non bintang.

RLM tamu asing tertinggi terjadi pada bulan Mei selama 2,86 malam dan terendah pada bulan Desember selama 1,32 malam. (Tabel 11.1)

b. RLM-Tamu Nusantara

Berbeda dengan pola lama tinggal tamu asing, pola rata-rata lama menginap tamu Indonesia tidak banyak bervariasi dengan rata-rata lama menginap selama tahun 2013 sebesar 1,44 malam (turun 0,17 malam dibanding tahun 2012). Rata-rata lama menginap tertinggi terjadi pada bulan Maret dengan 1,82 malam.

RLM Indonesia di hotel Bintang selama 1,60 malam sedang di hotel non bintang hanya 1,20 malam. Untuk lebih jelasnya dapat dilihat pada tabel 11.2.

c. RLM-Seluruh Tamu

Apabila kita tidak membedakan jenis tamu yang menginap di hotel Kota Salatiga, yang menjadi perhatian adalah keseluruhan tamu yang datang dan menginap. Polanya mirip sekali dengan pola RLM tamu Indonesia. Hal ini disebabkan perbedaan persentase jumlah tamu Indonesia yang terlalu besar dibanding tamu asing. RLM seluruh tamu secara rata-rata sebesar 1,20 malam dengan RLM hotel bintang 1,62 malam dan hotel non bintang 1,44 malam. (Tabel 11).

Gambar 4.
Peta Letak Hotel dan Jasa Akomodasi Lainnya di Kota Salatiga



<https://salatidakota.bps.go.id>

LAMPIRAN

NAMA, ALAMAT DAN FASILITAS HOTEL DI KOTA SALATIGA

LARAS ASRI RESORT & SPA ****

Jl. Jendral Sudirman 335 Salatiga 50732 Telp. (0298) 312222, 315050

Fax : (0298) 316666, 314040 Email : reservation@larasasriresort.com

Website : www.larasasriresort.com

Tarif : Rp. 588.000,- - Rp. 2.299.000,-

Fasilitas :

Kamar ber AC	Lapangan Tenis
Kamar ber TV/TV Kabel	Meeting/Function room
Freezer/Mini Bar	WIFI
Air Panas dan Dingin	Cafe
Rak Koper	Fitness centre
Lemari Pakaian	Spa
Meja Kursi Duduk	Binatu
Sal. Komunikasi Int./Ext.	Toko Cinderamata
Jar. Internet	Mini Market
Tempat Bermain (play ground)	Restoran/RM
Pelayanan Antar Jemput	Area parkir
Tempat Penitipan Barang	Tempat ibadah
Kolam Renang	

GRAND WAHID HOTEL ****

Jl. Jenderal Sudirman 2 Salatiga 50711 Telp. (0298) 328500

Fax : (0298) 328501 Email : info@hotelwahidsalatiga.com

Website : www.hotelwahidsalatiga.com

Tarif : Rp. 299.000,- - Rp.1.900.000,-

Fasilitas :

Kamar ber AC	Tempat penitipan barang
Kamar ber TV	Kolam renang
Freezer/Mini Bar	Meeteng/Functin Room
Air Panas dan Dingin	WIFI
Rak Koper	Karaoke
Lemari Pakaian	Fitness centre
Meja Kursi Duduk	Binatu
Sal. Komunikasi Int./Ext.	Mini Market
Jar. Internet	Restoran/RM
Tempat Bermain/Play Ground	Area parkir
Pelayanan Antar Jemput	Tempat ibadah

Le BERINGIN ***

Jl. Jenderal Sudirman 160 Salatiga 50724 Telp. (0298) 326129

Fax : (0298) 316688 Email : sales@hotelberingin.com

Website : www.hotelberingin.com

Tarif : Rp. 165.000,- - Rp. 450.000,-

Fasilitas :

Kamar ber AC	Trasfer service
Kamar ber TV	Kolam renang
Freezer/Minibar	Meeting room
Air Panas/Dingin	WIFI
Rak Koper	Spa
Lemari Pakaian	Minimarket
Meja/Kursi Duduk	Restoran
Sal. Komunikasi Int./Ext.	Area parkir
Jar Internet	Tempat ibadah

KAYU ARUM LOUNGE & SPA***

Jl. Magersari, Ringinawe, Tegalrejo Salatiga 50733 Telp. (0298) 316654

Fax : (0298) 316656 Email : info@kayuarum.com

Website : www.kayuarum.com

Tarif : Rp. 699.000,- - Rp. 1.750.000,-

Fasilitas :

Kamar berAC	Kolam Renang
Kamar berTV	Meeting room
Freezer/Minibar	WIFI
Air Panas/Dingin	Café
Rak koper	Fitness center
Lemari pakaian	Spa
Meja dan kursi duduk	Binatu
Sal. Komunikasi Int./Ext.	Hospitality Room
Internet	Toko cinderamata
Play Ground	Restorant
Transfer service	Area parkir
Penitipan barang	Tempat ibadah

SALIB PUTIH Pondok Remaja

Jl. Hasanudin Km 4 Salatiga Telp. (0298) 325498

Fax : (0298) 327609 Email : pondokremaja_salibputih@yahoo.co.id

Tarif : Rp. 500.000,-

Fasilitas :

Kamar ber AC	Tempat penitipan barang
Kamar berTV/TV Kabel	Kolam renang
Air Panas/Dingin	Meeting Room
Rak Koper	WIFI
Meja Kursi	Pusat kabugaran
Sal. Komunikasi Int./Ext.	Binatu
Jaringan Internet	Toko Cendera Mata
Tempat Bermain	Restoran
Pelayanan Antar Jemput	Tempat ibadah

SURYA INDAH

Jl. Diponegoro 110A Salatiga 50712 Telp. (0298) 323008

Fax : (0298) 312876

Tarif : Rp. 125.000,- - Rp. 280.000,-

Fasilitas :

Kamar ber AC	Meeting Room
Air Panas/Dingin	WIFI
Lemari Pakaian	Binatu
Meja Kursi Duduk	Restoran
Sal. Komunikasi Int./Ext.	Area parkir
Jaringan Internet	Tempat ibadah

NGAWEN INDAH

Jl. Hasanudin 27B Salatiga 50721 Telp. (0298) 321626

Fax : (0298) 326059

Tarif : Rp.110.000,- - Rp. 250.000,-

Fasilitas :

Ruang/Kamar ber AC	Meja & Kursi Duduk
Kamar ber TV / TV Kabel	Sal Komunikasi Int./Ext.
Air Panas/Dingin	T. Penitipan Barang
Rak Koper	Area parkir
Lemari Pakaian	Tempat ibadah

MUTIARA

Jl. Langensuko 31 Salatiga 50711 Telp. (0298) 321775, 323991

Fax : (0298) 323500

Tarif : Rp. 90.000,- - Rp. 250.000,-

Fasilitas :

Kamar ber AC	Lemari Pakaian
Kamar ber TV	Meja/Kursi Duduk
Freezer/Minibar	Sal Komunikasi Int./Ext.
Air panas/dingin	Play Ground
Rak Koper	Meeting Room

SALATIGA PLAZA

Jl. Jenderal Sudirman 60 Salatiga 50742 Telp. (0298) 327001

Fax : (0298) 322750 Email : hotelsalatigaplasa@yahoo.co.id

Tarif : Rp. 100.000,- - Rp. 250.000,-

Fasilitas :

Kamar ber AC	Jaringan Internet
Kamar ber TV	Play Ground
Air Panas/Dingin	T. Penitipan Barang
Rak Koper	Meeting Room
Lemari Pakaian	WIFI
Meja/Kursi Duduk	Minimarket
Sal Komunikasi Int./Ext.	Area parkir

MAYA

Jl. Kartini 15A Salatiga 50711 Telp. (0298) 323179, 323429

Tarif : Rp. 60.000,- - Rp. 150.000,-

Fasilitas :

Kamar ber AC	Tempat penitipan barang
Kamar ber TV	Kolam renang
Air Panas dan Dingin	Meeting Room
Rak Koper	Binatu
Lemari Pakaian	Restoran
Meja/Kursi Duduk	Area parkir
Sal Komunikasi Int./Ext.	Tempat ibadah

GRIYA TETIRAH

Jl. Letjend Sukowati no. 47d Salatiga 50724 Telp. (0298) 326390

Fax : (0298)326300 Email : griyatetirah@gmail.com

Website : www.griyatetirah.com

Tarif : Rp. 240.000,- - Rp. 650.000,-

Fasilitas :

Kamar ber AC	Transfer service
Kamar ber TV / TV Kabel	T. Penitipan Barang
Mini bar	Meeting Room
Air Mandi Panas/Dingin	WIFI
Rak Koper	Binatu
Lemari Pakaian	Toko Cindera Mata
Meja Kursi	Minimarket
Sal. Komunikasi Int./Ext.	Restoran
Jaringan Internet	Area parkir

KALIMANG

Jl. Kalimangkak 19 Salatiga 50714 Telp. (0298) 7102280

Fax : (0298)327255 Email : hotelkalimang@yahoo.com

Tarif : Rp. 100.000,- - Rp. 210.000,-

Fasilitas :

Kamar ber AC	T. Penitipan Barang
Kamar ber TV	WIFI
Air Panas/Dingin	Café
Lemari Pakaian	Binatu
Meja/kursi duduk	Area parkir
Sal. Komunikasi Int./Ext.	Tempat ibadah
Jar. Internet	

KARINA

Jl. Hasanudin 112 Salatiga 50721 Telp. (0298) 7164664

Tarif : Rp. 50.000,- - Rp. 150.000,-

Fasilitas :

Kamar ber AC	Rak Koper
Kamar ber TV	Meja Kursi
Air Panas/Dingin	Karaoke

SLAMET

Jl. Letjen Sukowati 42 Salatiga 50724 Telp. (0298) 326922

Tarif : Rp. 50.000,- - Rp. 125.000,-

Fasilitas :

Kamar ber TV	Area parkir
Meja/Kursi Duduk	Tempat ibadah

PALAPA

Jl. Osamaliki 1 Salatiga 50714 Telp. (0298) 313001

Fax : (0298) 7102321

Tarif : Rp. 60.000,- - Rp. 120.000,-

Fasilitas :

Kamar ber TV	Area parkir
Air Mandi Panas/Dingin	Tempat ibadah
Meja/Kursi Duduk	

WISMA BAKTI

Jl. Hasanudin 86 Salatiga 50721 Telp. (0298) 321559

Tarif : Rp. 50.000,- - Rp. 60.000,-

Fasilitas :

Kamar ber TV	Meja Kursi Duduk
Air Mandi Panas/Dingin	Tempat penitipan barang
Rak koper	Area Parkir
Lemari Pakaian	

TULIP Guest House

Jl. Dr. Sumardi No. 2 Salatiga 50711 Telp. (0298) 324605

Tarif : Rp. 100.000,- - Rp. 125.000,-

Fasilitas :

Air Mandi Panas/Dingin	Meja Kursi Duduk
Lemari Pakaian	Area Parkir

HOTEL PERMATA

Jl. Hasanudin Km. 1 Salatiga 50721 Telp. (0298) 324224

Tarif : Rp. 75.000,- - Rp. 150.000,-

Fasilitas :

Kamar ber TV/TV Kabel	Meja dan Kursi Duduk
Air Mandi Panas/Dingin	WIFI
Rak Koper	Area Parkir
Lemari Pakaian	Tempat ibadah

WISMA TAMU UKSW

Jl. Adis Sucipto No. 20 Telp. (0298) 314805, 311883

Fax : (0298) 311883 Email : wismatamuuksw@gmail.com

Website : wismatamuukswsalatiga.blogspot.com

Tarif : Rp. 125.000,- - Rp. 195.000,-

Fasilitas :

Kamar ber AC	Pelayanan antara jemput
Kamar ber TV / TV Kabel	Meeting Room
Air Panas/Dingin	WIFI
Lemari Pakaian	Binatu
Meja dan kursi duduk	Area Parkir
Jar. Internet	

BINA DHARMA

Jl. Bukit Sawo 9 Bugel Salatiga 50713 Telp. (0298) 322082

Fax : (0298) 311625

Tarif : Rp. 35.000,-

Fasilitas :

Air Panas/Dingin	Pelayanan Antar Jemput
Rak koper	Tempat penitipan barang
Lemari Pakaian	Meeting Room
Meja dan kursi duduk	WIFI
Sal. Komunikasi Int./Ext.	Minimarket
Jaringan Internet	Area parkir
Tempat Bermain	Tempat ibadah

Pondok Keluarga Osamaliki

Jl. Osamaliki no. 15, Salatiga 50714, Telp. (0298) 323503/321799

Fax : (0298) 325199 Email : guest.houseosamalikisalatiga@gmail.com

Tarif : Rp. 225.000,- - Rp. 250.000,-

Fasilitas :

Kamar ber AC	Jar Internet
Kamar ber TV	Transfer service
Freezer/Minibar	Tempat penitipan barang
Air Panas/Dingin	WIFI
Rak Koper	Binatu
Lemari Pakaian	Area parkir
Meja/Kursi Duduk	Tempat ibadah
Sal. Komunikasi Int./Ext.	

PENGINAPAN ASRI

Jl. Somopuro Lor No. 20 Telp. (0298) 327501

Website : penginapanasri.wordpress.com

Tarif : Rp. 140.000,- - Rp. 160.000,-

Fasilitas :

Kamar ber-TV

Lemari Pakaian

Meja Kursi Duduk

Area parkir

LAVENDE

Jl. Lingkar Salatiga, Cebongan, Argomulyo, Salatiga 50731

Tarif : Rp. 125.000,- - Rp. 150.000,-

Fasilitas :

Kamar ber-TV

Air Panas/Dingin

Lemari Pakaian

Meja Kursi Duduk

Sal. Komunikasi Int./Ext.

Area parkir

WISMA WIDYA GRAHA

Jl. Soekarno Hatta no. 10 Salatiga 50731 Telp. (0298) 326366

Fax : (0298) 326366-19

Tarif : Rp. 100.000,- - Rp. 150.000,-

Fasilitas :

Air Panas/Dingin

Rak Koper

Lemari Pakaian

Meja Kursi Duduk

Play ground

Meeting room

Binatu

Area parkir

WISMA KASIH

Jl. Dr. Sumardi No. 8 & 10 Salatiga 50711 Telp. (0298) 7106666

Email: wisma_kasih@yahoo.com

Website : wismakasih.blogspot.com

Tarif : Rp. 225.000,-

Fasilitas :

Kamar berTV

Air Panas/Dingin

Rak Koper

Meja dan Kursi Duduk

Jaringan Internet

Play ground

Tempat penitipan barang

Lapangan tenis

Meeting Room

WIFI

Area parkir

Tabel 1.
 Jumlah Hotel, Kamar Tidur, Tempat Tidur dan Tamu
 di Kota Salatiga Tahun 2013

Keterangan	Kelas Hotel		Jumlah
	Bintang	Non Bintang	
(1)	(2)	(3)	(4)
Jumlah Hotel	4	21	25
Jumlah Kamar	278	537	815
Jumlah Tempat Tidur	470	1.219	1.689
Jumlah Tamu WNI (Orang)	34.297	22.496	56.793
Jumlah Tamu WNA (Orang)	700	0	700

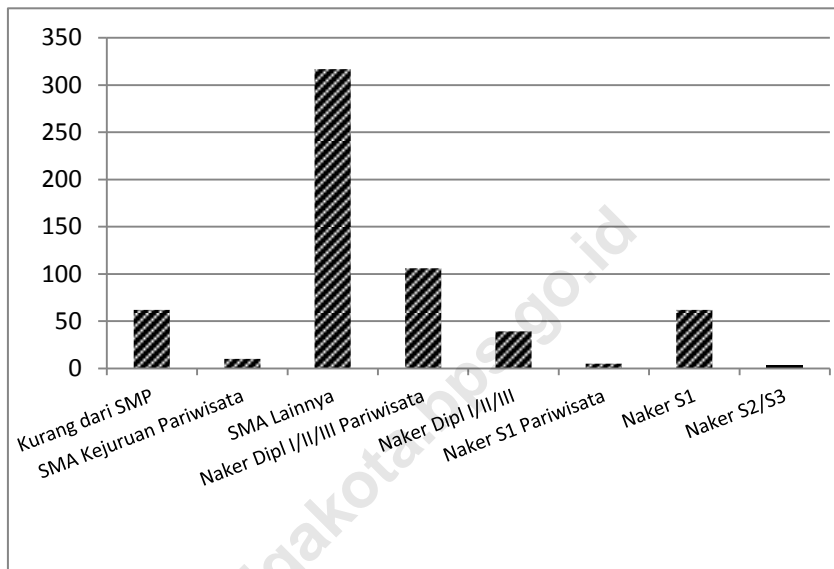
Tabel 2.
Jumlah Hotel dengan Fasilitas yang Tersedia
di Kota Salatiga Tahun 2013

Keterangan	Kelas Hotel		Jumlah
	Bintang	Non Bintang	
(1)	(2)	(3)	(4)
Fasilitas Kamar			
Kamar ber-AC	4	11	15
Kamar ber-TV	4	17	21
Freezer/Mini Bar	4	3	7
Air mandi panas/dingin	4	19	23
Rak/koper	4	13	17
Lemari pakaian	4	18	22
Meja kursi duduk	4	21	25
Saluran komunikasi In/Ex	4	11	15
Jaringan internet	4	9	13
Fasilitas Umum			
Play ground	3	6	9
Transfer service	4	5	9
Tempat penitipan barang	3	10	13
Kolam renang	4	2	6
Lapangan tenis	1	1	2
Squash	0	0	0
Meeting room	4	10	14
ATM	0	0	0
WIFI	4	10	14
Diskotik/Cafe	2	1	3
Karaoke	1	1	2
Fitness Centre	3	1	4
Salon/Barber shop	0	0	0
Spa	3	0	3
Binatu	3	8	11
Hospitality Room	1	0	1
Toko Cindera Mata	2	2	4
Money changer	0	0	0
Minimarket	3	3	6
APW - BPW	0	0	0
Restoran	4	4	8
Area parkir	4	18	22
Tempat ibadah	4	10	14

Tabel 3.
Jumlah Tenaga Kerja Hotel Dirinci Menurut Pendidikan
di Kota Salatiga Tahun 2013 (Orang)

Keterangan	Kelas Hotel		Jumlah
	Bintang	Non Bintang	
(1)	(2)	(3)	(4)
Kurang dari SMP	5	57	62
SMA Kejuruan Pariwisata	3	7	10
SMA Lainnya	144	173	317
Naker Dipl I/II/III Pariwisata	96	10	106
Naker Dipl I/II/III	23	16	39
Naker S1 Pariwisata	0	5	5
Naker S1	40	22	62
Naker S2/S3	1	2	3
2013	312	292	604
2012	239	333	572
2011	293	338	631
2010	293	286	579

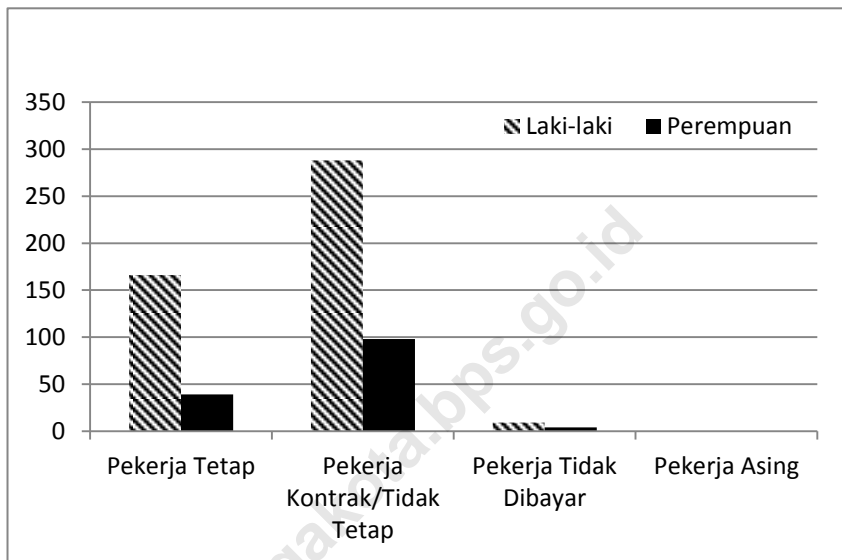
Gambar 5.
Grafik Jumlah Tenaga Kerja Hotel Dirinci Menurut Pendidikan
di Kota Salatiga Tahun 2013



Tabel 4.
Jumlah Tenaga Kerja Hotel Dirinci Menurut Status dan Jenis Kelamin
di Kota Salatiga Tahun 2013 (Orang)

Keterangan	Kelas Hotel		Jumlah
	Bintang	Non Bintang	
(1)	(2)	(3)	(4)
Pekerja Tetap	54	151	205
- Laki-laki	44	122	166
- Perempuan	10	29	39
Pekerja Kontrak/Tidak Tetap	257	130	387
- Laki-laki	191	98	289
- Perempuan	66	32	98
Pekerja Tidak Dibayar	1	11	12
- Laki-laki	1	8	9
- Perempuan	0	3	3
Pekerja Asing	0	0	0
- Laki-laki	0	0	0
- Perempuan	0	0	0
Jumlah	312	292	604
- Laki-laki	236	228	464
- Perempuan	76	64	140

Gambar 6.
Grafik Jumlah Tenaga Kerja Hotel Dirinci Status dan Jenis Kelamin
di Kota Salatiga Tahun 2013



Tabel 5.
Jumlah Tenaga Kerja Hotel Dirinci Menurut Jenis Jabatan
di Kota Salatiga Tahun 2013 (Orang)

Keterangan	Kelas Hotel		Jumlah
	Bintang	Non Bintang	
(1)	(2)	(3)	(4)
Direktur/GM	4	9	13
Manager	22	12	34
Asisten Manager	10	6	16
Supervisor (Penyelia)	49	22	71
Teknis	56	81	137
Administrasi	20	37	57
Lainnya	151	125	276
2013	312	292	604
2012	239	333	572
2011	293	338	631
2010	293	286	579

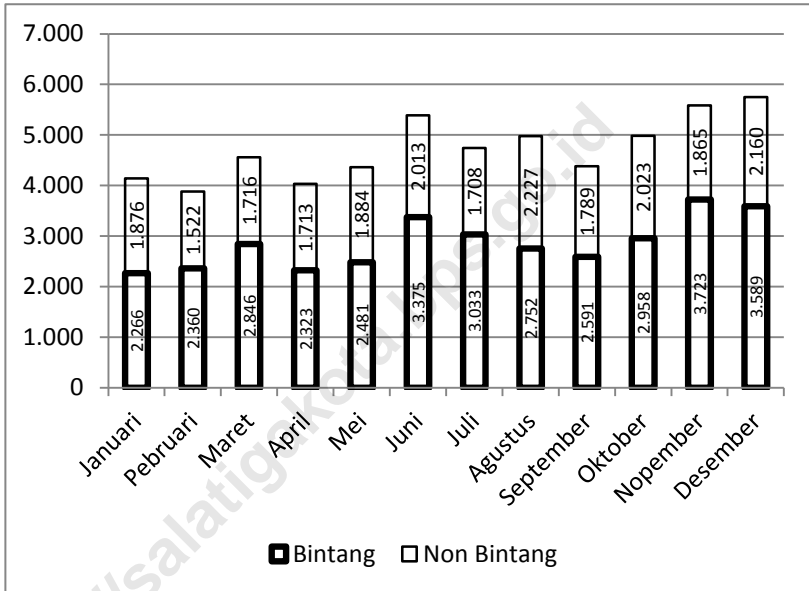
Tabel 6.
 Jumlah Pekerja Indonesia yang Bersertifikat Kompetensi Pariwisata
 di Kota Salatiga Tahun 2013 (Orang)

Bidang Kompetensi	Kelas Hotel		Jumlah
	Bintang	Non Bintang	
(1)	(2)	(3)	(4)
Front Office	13	8	21
Housekeeping	19	15	34
Tata Boga	13	2	15
Pattiserie	2	0	2
Food & Beverage Service	14	4	18
SPA	1	1	2
Jumlah	62	30	32

Tabel 7.
Jumlah Tamu Seluruh Hotel Dirinci Menurut Bulan Dan Kelas Hotel
Di Kota Salatiga Tahun 2013 (Orang)

Bulan	Jenis Hotel		Total
	Bintang	Non Bintang	
(1)	(2)	(3)	(4)
Januari	2.324	1.876	4.200
Pebruari	2.414	1.522	3.936
Maret	2.901	1.716	4.617
April	2.394	1.713	4.107
Mei	2.532	1.884	4.416
Juni	3.414	2.013	5.427
Juli	3.085	1.708	4.793
Agustus	2.841	2.227	5.068
September	2.673	1.789	4.462
Oktober	3.019	2.023	5.042
Nopember	3.783	1.865	5.648
Desember	3.617	2.160	5.777
2013	34.997	22.496	57.493
2012	32.901	56.423	89.324
2011	31.289	56.713	88.002
2010	31.715	37.521	69.236
2009	28.859	35.529	64.388

Gambar 7.
 Grafik Jumlah Tamu Seluruh Hotel
 Dirinci Menurut Bulan dan Jenis Hotel
 di Kota Salatiga Tahun 2013 (Orang)



Tabel 7.1
Jumlah Tamu Asing Yang Menginap di Hotel Dirinci Menurut Bulan dan Jenis Hotel di Kota Salatiga Tahun 2013 (Orang)

Bulan	Jenis Hotel		Total
	Bintang	Non Bintang	
(1)	(2)	(3)	(4)
Januari	58	0	58
Pebruari	54	0	54
Maret	55	0	55
April	71	0	71
Mei	51	0	51
Juni	39	0	39
Juli	52	0	52
Agustus	89	0	89
September	82	0	82
Oktober	61	0	61
Nopember	60	0	60
Desember	28	0	28
2013	700	0	700
2012	577	0	577
2011	503	7	510
2010	492	24	516
2009	375	60	435

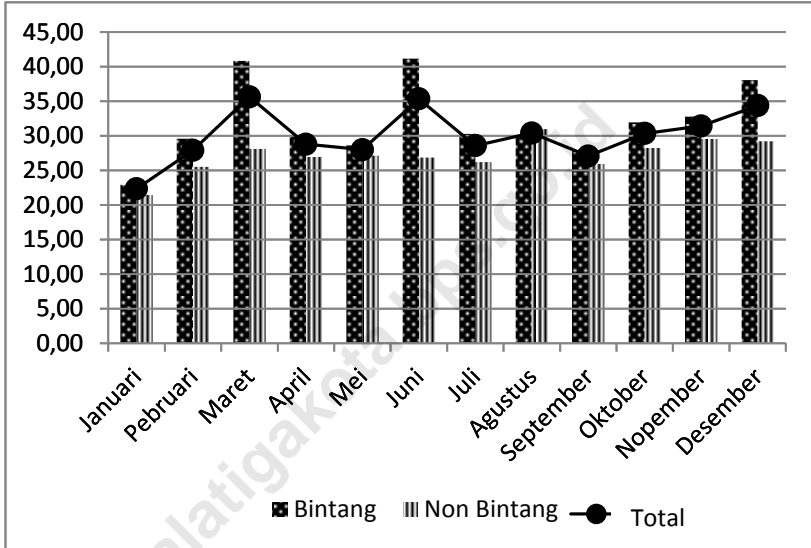
Tabel 7.2
Jumlah Tamu Indonesia Yang Menginap di Hotel Dirinci Menurut
Bulan dan Jenis Hotel di Kota Salatiga Tahun 2013 (Orang)

Bulan	Jenis Hotel		Total
	Bintang	Non Bintang	
(1)	(2)	(3)	(4)
Januari	2.266	1.876	4.142
Pebruari	2.360	1.522	3.882
Maret	2.846	1.716	4.562
April	2.323	1.713	4.036
Mei	2.481	1.884	4.365
Juni	3.375	2.013	5.388
Juli	3.033	1.708	4.741
Agustus	2.752	2.227	4.979
September	2.591	1.789	4.380
Oktober	2.958	2.023	4.981
Nopember	3.723	1.865	5.588
Desember	3.589	2.160	5.749
2013	34.297	22.496	56.793
2012	32.324	56.423	88.747
2011	30.786	56.706	87.492
2010	31.223	37.497	68.720
2009	28.484	35.469	63.953

Tabel 8.
Tingkat Penghunian Kamar (TPK) Hotel Dirinci Menurut Bulan dan
Jenis Hotel di Kota Salatiga Tahun 2013 (%)

Bulan	Jenis Hotel		Total
	Bintang	Non Bintang	
(1)	(2)	(3)	(4)
Januari	22,91	21,45	22,31
Pebruari	29,56	25,49	27,90
Maret	40,83	28,10	35,62
April	30,03	26,95	28,77
Mei	28,59	27,10	27,98
Juni	41,13	26,83	35,32
Juli	30,27	26,17	28,55
Agustus	30,03	30,94	30,40
September	27,88	25,91	27,06
Oktober	31,91	28,23	30,33
Nopember	32,78	29,53	31,42
Desember	38,05	29,20	34,35
2013	32,00	27,16	30,00
2012	35,50	20,30	29,46
2011	33,33	16,38	26,66
2010	39,76	13,78	29,84
2009	34,07	13,29	26,13

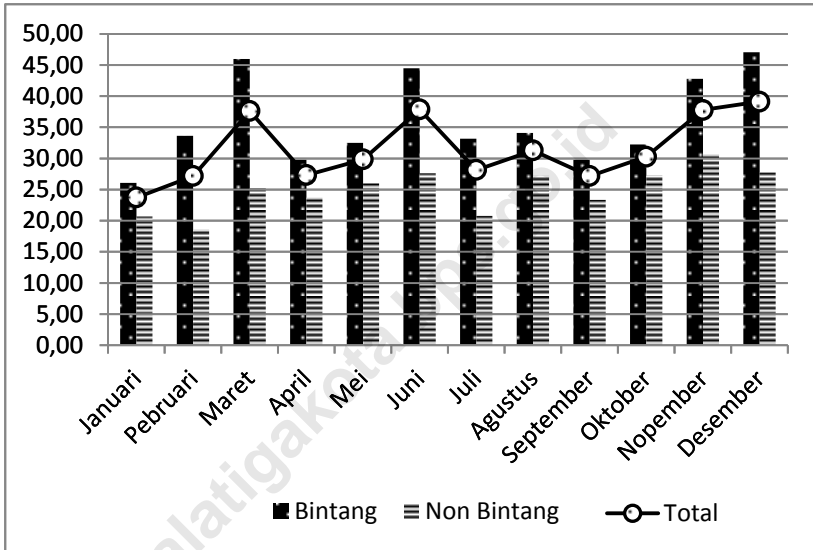
Gambar 8.
 Grafik Tingkat Penghunian Kamar (TPK) Hotel
 Dirinci Menurut Bulan dan Jenis Hotel di Kota Salatiga Tahun 2013



Tabel 9.
Tingkat Hunian Tempat Tidur (TPPT) Hotel Dirinci Menurut Bulan
dan Jenis Hotel di Kota Salatiga Tahun 2013 (%)

Bulan	Jenis Hotel		Total
	Bintang	Non Bintang	
(1)	(2)	(3)	(4)
Januari	26,07	20,68	23,72
Pebruari	33,61	18,56	27,17
Maret	45,94	25,27	37,60
April	29,79	23,71	27,30
Mei	32,50	25,99	29,84
Juni	44,49	27,63	37,86
Juli	33,16	20,77	28,13
Agustus	34,08	27,22	31,27
September	29,79	23,34	27,15
Oktober	32,22	27,24	30,28
Nopember	42,76	30,63	37,78
Desember	47,02	27,74	39,13
2013	35,95	24,90	31,44
2012	38,56	17,96	29,90
2011	35,11	14,84	26,66
2010	41,44	13,24	30,24
2009	34,25	12,74	25,67

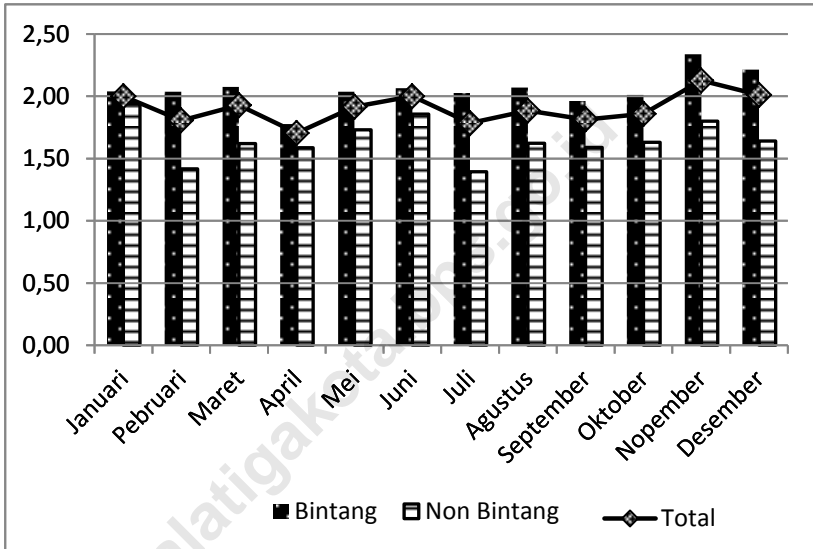
Gambar 9.
 Grafik Tingkat Hunian Tempat Tidur Hotel
 Dirinci Menurut Bulan dan Jenis Hotel
 di Kota Salatiga Tahun 2013 (%)



Tabel 10.
Tingkat Hunian Ganda Kamar (TPGK) Hotel Dirinci Menurut Bulan dan Jenis Hotel di Kota Salatiga Tahun 2013 (Orang)

Bulan	Jenis Hotel		Total
	Bintang	Non Bintang	
(1)	(2)	(3)	(4)
Januari	2,04	1,94	2,00
Pebruari	2,04	1,42	1,81
Maret	2,07	1,62	1,93
April	1,78	1,59	1,70
Mei	2,04	1,73	1,91
Juni	2,06	1,86	2,00
Juli	2,02	1,39	1,78
Agustus	2,07	1,62	1,88
September	1,96	1,59	1,81
Oktober	2,01	1,63	1,86
Nopember	2,34	1,80	2,13
Desember	2,21	1,64	2,01
2013	2,05	1,65	1,90
2012	2,12	1,83	2,03
2011	2,10	1,99	2,08
2010	2,08	2,05	2,08
2009	2,01	2,06	2,02

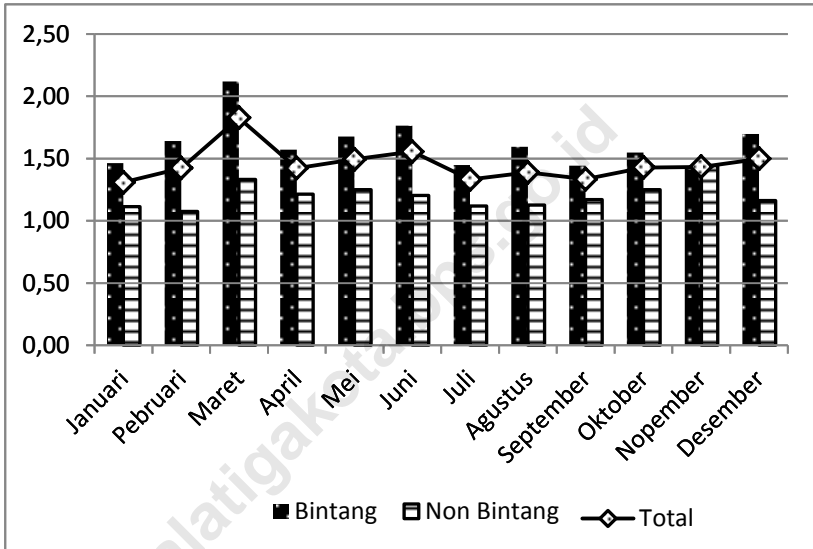
Gambar 10.
 Grafik Tingkat Hunian Ganda Kamar Hotel
 Dirinci Menurut Bulan dan Jenis Hotel
 di Kota Salatiga Tahun 2013 (Orang)



Tabel 11.
Rata-Rata Lama Menginap (RLM) Tamu Hotel Dirinci Menurut
Bulan dan Jenis Hotel di Kota Salatiga Tahun 2013 (Malam)

Bulan	Jenis Hotel		Total
	Bintang	Non Bintang	
(1)	(2)	(3)	(4)
Januari	1,46	1,11	1,31
Pebruari	1,64	1,08	1,42
Maret	2,12	1,33	1,83
April	1,57	1,21	1,42
Mei	1,68	1,25	1,49
Juni	1,76	1,20	1,56
Juli	1,45	1,12	1,33
Agustus	1,59	1,13	1,39
September	1,44	1,17	1,33
Oktober	1,55	1,25	1,43
Nopember	1,43	1,44	1,43
Desember	1,70	1,16	1,50
2013	1,62	1,20	1,45
2012	1,86	1,15	1,62
2011	1,93	1,12	1,65
2010	2,10	1,12	1,82
2009	1,91	1,15	1,68

Gambar 11.
 Grafik Rata-rata Lama Menginap Tamu Hotel
 Dirinci Menurut Bulan dan Jenis Hotel
 di Kota Salatiga Tahun 2013 (Malam)



Tabel 11.1
Rata-Rata Lama Menginap (RLM) Tamu Asing di Hotel Dirinci
Menurut Bulan dan Jenis Hotel di Kota Salatiga Tahun 2013(Malam)

Bulan	Jenis Hotel		Total
	Bintang	Non Bintang	
(1)	(2)	(3)	(4)
Januari	2,78	0,00	2,78
Pebruari	3,59	0,00	3,59
Maret	2,36	0,00	2,36
April	2,14	0,00	2,14
Mei	2,86	0,00	2,86
Juni	2,46	0,00	2,46
Juli	1,71	0,00	1,71
Agustus	2,29	0,00	2,29
September	2,07	0,00	2,07
Oktober	2,31	0,00	2,31
Nopember	2,67	0,00	2,67
Desember	1,32	0,00	1,32
2013	2,38	0,00	2,38
2012	2,97	0,00	2,97
2011	2,79	1,50	2,79
2010	3,14	2,38	3,12
2009	2,70	4,00	2,76

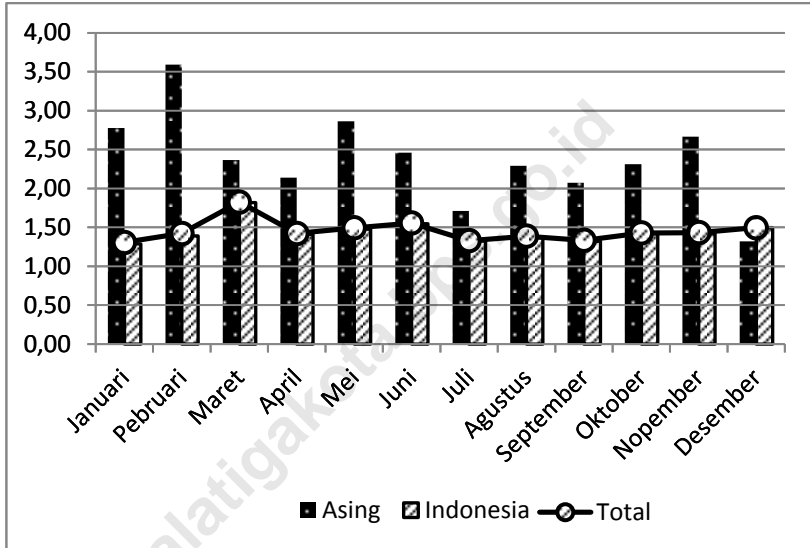
Tabel 11.2.
Rata-Rata Lama Menginap (RLM) Tamu Indonesia di Hotel Dirinci
Menurut Bulan dan Jenis Hotel di Kota Salatiga Tahun 2013
(Malam)

Bulan	Kelas		Total
	Bintang	Non Bintang	
(1)	(2)	(3)	(4)
Januari	1,43	1,11	1,29
Pebruari	1,60	1,08	1,39
Maret	2,11	1,33	1,82
April	1,55	1,21	1,41
Mei	1,65	1,25	1,48
Juni	1,76	1,20	1,55
Juli	1,44	1,12	1,33
Agustus	1,57	1,13	1,37
September	1,42	1,17	1,32
Oktober	1,53	1,25	1,42
Nopember	1,41	1,44	1,42
Desember	1,70	1,16	1,50
2013	1,60	1,20	1,44
2012	1,84	1,15	1,61
2011	1,92	1,12	1,64
2010	2,08	1,12	1,81
2009	1,90	1,14	1,67

Tabel 11.3.
Rata-Rata Lama Menginap (RLM) Tamu Hotel Dirinci
Menurut Bulan dan Asal Tamu di Kota Salatiga Tahun 2013
(Malam)

Bulan	Asal Tamu		Total
	Asing	Indonesia	
(1)	(2)	(3)	(4)
Januari	2,78	1,29	1,31
Pebruari	3,59	1,39	1,42
Maret	2,36	1,82	1,83
April	2,14	1,41	1,42
Mei	2,86	1,48	1,49
Juni	2,46	1,55	1,56
Juli	1,71	1,33	1,33
Agustus	2,29	1,37	1,39
September	2,07	1,32	1,33
Oktober	2,31	1,42	1,43
Nopember	2,67	1,42	1,43
Desember	1,32	1,50	1,50
2013	2,38	1,44	1,45
2012	2,97	1,61	1,62
2011	2,79	1,64	1,65
2010	3,12	1,81	1,82
2009	2,76	1,67	1,68

Gambar 12.
 Grafik Rata-rata Lama Menginap Tamu Hotel
 Dirinci Menurut Bulan dan Asal Tamu
 di Kota Salatiga Tahun 2013 (Malam)



Tabel 11.4.
Rata-Rata Lama Menginap (RLM) Tamu Hotel Bintang
Dirinci Menurut Bulan dan Asal Tamu di Kota Salatiga Tahun 2013
(Malam)

Bulan	Asal Tamu		Total
	Asing	Indonesia	
(1)	(2)	(3)	(4)
Januari	2,78	1,43	1,46
Pebruari	3,59	1,60	1,64
Maret	2,36	2,11	2,12
April	2,14	1,55	1,57
Mei	2,86	1,65	1,68
Juni	2,46	1,76	1,76
Juli	1,71	1,44	1,45
Agustus	2,29	1,57	1,59
September	2,07	1,42	1,44
Oktober	2,31	1,53	1,55
Nopember	2,67	1,41	1,43
Desember	1,32	1,70	1,70
2013	2,38	1,60	1,62
2012	2,96	1,84	1,86
2011	2,79	1,92	1,93
2010	3,14	2,08	2,10
2009	2,70	1,90	1,91

Tabel 11.5.
Rata-Rata Lama Menginap (RLM) Tamu Hotel Non Bintang
Dirinci Menurut Bulan dan Asal Tamu di Kota Salatiga Tahun 2013
(Malam)

Bulan	Asal Tamu		Total
	Asing	Indonesia	
(1)	(2)	(3)	(4)
Januari	0,00	1,11	1,11
Pebruari	0,00	1,08	1,08
Maret	0,00	1,33	1,33
April	0,00	1,21	1,21
Mei	0,00	1,25	1,25
Juni	0,00	1,20	1,20
Juli	0,00	1,12	1,12
Agustus	0,00	1,13	1,13
September	0,00	1,17	1,17
Oktober	0,00	1,25	1,25
Nopember	0,00	1,44	1,44
Desember	0,00	1,16	1,16
2013	0,00	1,20	1,20
2012	0,00	1,15	1,15
2011	1,50	1,12	1,12
2010	2,38	1,12	1,12
2009	4,00	1,14	1,15

DATA

MENCERDASKAN BANGSA



**BADAN PUSAT STATISTIK
KOTA SALATIGA**

Jl. Menur 27 C, Komplek Perkantoran Salatiga

Telp. (0298) 326319, Fax. (0298) 326319

Website : salatigakota.bps.go.id, E-Mail : bps3373@bps-go.id

