

KATALOG BPS 8403002.3573

STATISTIK PERHOTELAN

KOTA MALANG

TAHUN 2012



BADAN PUSAT STATISTIK

<http://www.malangkota.bps.go.id>
<http://malangkota.bps.go.id>

STATISTIK PERHOTELAN

KOTA MALANG

TAHUN 2012

Nomor Publikasi : 3573.1303
Katalog BPS : 8403002.3573
Ukuran Buku : 21 cm x 29,7 cm
Jumlah Halaman : 27 + v

Naskah :
Seksi Statistik Distribusi

Desain Cover :
Seksi Statistik Distribusi

Diterbitkan Oleh :
Badan Pusat Statistik Kota Malang

Boleh Dikutip dengan Menyebutkan Sumbernya

KATA PENGANTAR

Statistik perhotelan merupakan salah satu data yang dihasilkan BPS. Statistik ini diperoleh dari kegiatan rutin survei perusahaan hotel dan akomodasi yang dilakukan rutin setiap bulan. Data diperoleh dari survei terhadap seluruh hotel berbintang dan sejumlah sampel hotel melati yang diisikan dalam dokumen VHTS. Data tersebut mengenai keterangan jumlah kamar dan tempat tidur yang tersedia, kamar yang digunakan, serta 'lalu lintas' tamu.

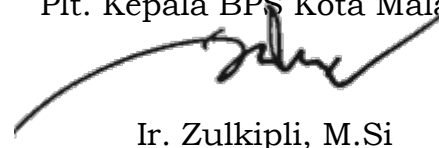
Dalam publikasi ini, disajikan beberapa indikator hasil pengolahan survei VHTS. Beberapa indikator tersebut antara lain tingkat penghunian kamar, tingkat penghunian ganda kamar, jumlah tamu yang menginap, rata-rata lama tamu menginap, dan komposisi tamu yang menginap.

Ucapan terima kasih kami haturkan untuk para pengelola usaha jasa akomodasi di Kota Malang, yang telah memberikan data yang baik.

Menyadari bahwa publikasi ini belum sempurna, maka kritik dan saran diharapkan untuk perbaikan pada publikasi selanjutnya.

Akhirnya, kami mengucapkan terima kasih dan semoga publikasi ini bermanfaat.

Malang, Oktober 2013
Plt. Kepala BPS Kota Malang



Ir. Zulkipli, M.Si

NIP. 19680703 199401 1 001

DAFTAR ISI

Kata Pengantar	ii
Daftar Isi	iii
Daftar Tabel	iv
Daftar Grafik	v
Penjelasan Umum	1
Ulasan Singkat	8
Tabel-tabel	16

<https://malangkota.bps.go.id>
<http://www.malangkota.bps.go.id>

DAFTAR TABEL

Tabel 1	Rata-rata Tamu Menginap Kota Malang Tahun 2012	13
Tabel 2	Perbandingan Tamu Asing dan Domestik yang Menginap pada Usaha Akomodasi Kota Malang Tahun 2012	14

<https://malangkota.bps.go.id>
<http://www.malangkota.bps.go.id>

DAFTAR GAMBAR

Gambar 1	Tingkat Penghunian Kamar Kota Malang Tahun 2012 ...	8
Gambar 2	Tingkat Penghunian Kamar Menurut Klasifikasi Hotel Kota Malang Tahun 2012	9
Gambar 3	Tingkat Penghunian Tempat Tidur Kota Malang Tahun 2012	10
Gambar 4	Tingkat Penghunian Ganda Kamar Kota Malang Tahun 2012	11
Gambar 5	Tingkat Penghunian Ganda Kamar Menurut Klasifikasi Hotel Kota Malang Tahun 2012	12
Gambar 6	Rata-rata Tamu Menginap Menurut Klasifikasi Hotel Kota Malang Tahun 2012	14

Penjelasan Umum

I. Pendahuluan

Kota Malang merupakan salah satu kota terbesar di Provinsi Jawa Timur yang dikenal juga dengan kota pendidikan dan kota wisata. Perkembangan usaha pariwisata di Kota Malang dan sekitarnya sangat pesat. Pemerintah Kota Malang menyelenggarakan beberapa event dan promosi untuk meningkatkan potensi pariwisata di Kota Malang.

Banyak orang mengunjungi Kota Malang untuk kegiatan pendidikan maupun rekreasi. Peluang usaha perhotelan dan jasa akomodasi lainnya pun besar. Beberapa hotel berbintang maupun akomodasi lainnya dibangun. Hotel dan jasa akomodasi lainnya yang sudah ada sebelumnya juga ikut berlomba meningkatkan kualitas agar tetap eksis di tengah persaingan usaha.

Penyerapan tenaga kerja meningkat seiring bertambahnya jumlah usaha akomodasi ini. Kontribusi pajak dari usaha perhotelan terhadap APBD pun meningkat sehingga dapat digunakan untuk membangun kota Malang.

BPS melalui survei usaha jasa akomodasi bulanan, memotret bagaimana perkembangan indikator perhotelan, antara lain banyaknya kamar dan tempat tidur yang tersedia, tingkat penghunian kamar, jumlah tamu dan rata-rata lama tamu menginap. Data tersebut disajikan dalam publikasi ini. Data disajikan menurut kategori usaha akomodasi yaitu hotel berbintang dan hotel melati. Hotel berbintang dibagi menjadi hotel

bintang 1, hotel bintang 2, hotel bintang 3, hotel bintang 4, dan hotel bintang 5.

Publikasi ini dapat dijadikan penunjang dalam pengambilan kebijakan oleh pemerintah Kota Malang, pihak swasta dan para pengelola jasa akomodasi.

II. CAKUPAN

Dalam publikasi statistik perhotelan Kota Malang tahun 2012 ini, data yang disajikan mencakup:

- Semua hotel berbintang yang ada di wilayah Kota Malang, berdasarkan hasil klasifikasi yang ditetapkan Dinas Pariwisata.
- Seluruh akomodasi, baik hotel maupun akomodasi lainnya di Kota Malang, yang dicacah secara sampel.

III. Cara Pengumpulan dan Pengolahan Data

Pelaksanaan pengumpulan data statistik dilakukan oleh petugas BPS Kota Malang, dengan cara sebagai berikut:

1. Mendatangi semua hotel dan akomodasi lainnya yang termasuk dalam cakupan survei, pada awal bulan. Memberikan daftar isian VHTS untuk diisi oleh pengelola usaha hotel/akomodasi yang bersangkutan dan mengambilnya pada awal bulan berikutnya.
2. Semua daftar isian VHTS, yang telah diisi, diperiksa kebenarannya oleh petugas BPS Kota Malang. Daftar isian VHTS untuk hotel berbintang dikirim ke BPS Provinsi untuk diolah, sedangkan daftar

VHTS untuk akomodasi lainnya diolah di BPS Kota Malang. Adapun tahapan pengolahan adalah sebagai berikut:

a. Pemeriksaan

Melakukan pemeriksaan ulang terhadap dokumen VHTS meliputi:

- Kelengkapan isian
- Kebenaran isian
- Konsistensi isian

Apabila ditemukan ketidaklengkapan, inkonsistensi, dan kekeliruan pada isian dan tidak dapat diedit, daftar isian dikembalikan kepada petugas untuk dikonfirmasi kepada pengelola jasa akomodasi.

b. Pengkodean

Memberikan kode pada daftar isian yang telah diperiksa, agar dapat langsung diolah dengan program komputer.

c. Validasi

Setelah data diolah dengan program computer, dimungkinkan masih ada kesalahan yang terjadi. Kesalahan tersebut diperbaiki dan diatasi sesuai aturan validasi yang telah ditetapkan, untuk mendapatkan data yang clean.

d. Tabulasi

Setelah data bersih dari kesalahan, dilakukan tabulasi dengan bentuk yang telah ditentukan dengan menggunakan komputer. Hasil tabulasi ini dikirimkan ke BPS Provinsi untuk diteruskan ke BPS RI dan digabungkan dengan daerah lainnya.

IV. Konsep dan Definisi

1. Usaha Akomodasi adalah suatu usaha yang menggunakan suatu bangunan atau sebagian bangunan yang disediakan secara khusus, dan setiap orang dapat menginap, makan, serta memperoleh pelayanan dan fasilitas lainnya dengan pembayaran.
2. Hotel adalah usaha yang menggunakan suatu bangunan atau sebagian bangunan yang disediakan secara khusus, dan setiap orang dapat menginap, makan, serta memperoleh pelayanan dan fasilitas lainnya dengan pembayaran. Ciri khusus dari hotel adalah mempunyai restoran yang berada di bawah manajemen hotel tersebut. Kelas hotel ditentukan oleh Dinas Pariwisata Daerah (Diparda).
3. Hotel berbintang adalah usaha yang menggunakan suatu bangunan atau sebagian bangunan yang disediakan secara khusus, dan setiap orang dapat menginap, makan, serta memperoleh pelayanan dan fasilitas lainnya dengan pembayaran dan telah memenuhi persyaratan sebagai hotel berbintang seperti yang telah ditentukan oleh Dinas Pariwisata Daerah (Diparda). Persyaratan hotel dikategorikan sebagai hotel berbintang antara lain:
 - a. persyaratan fisik seperti lokasi hotel, kondisi bangunan
 - b. bentuk pelayanan yang diberikan (*service*)
 - c. kualifikasi tenaga kerja, seperti pendidikan dan kesejahteraan karyawan
 - d. fasilitas olah raga dan rekreasi lainnya yang tersedia, seperti lapangan tenis, kolam renang, dan diskotik

- e. jumlah kamar yang tersedia
4. Akomodasi lainnya adalah suatu usaha yang menggunakan suatu bangunan atau sebagian bangunan yang disediakan secara khusus, dimana setiap orang dapat menginap, makan, serta memperoleh pelayanan dan fasilitas lainnya dengan pembayaran. Akomodasi lainnya meliputi hotel melati, penginapan remaja, pondok wisata, perkemahan, dan jasa akomodasi lainnya.
 5. Hotel Melati adalah usaha yang menggunakan suatu bangunan atau sebagian bangunan yang disediakan secara khusus, dimana setiap orang dapat menginap, makan, serta memperoleh pelayanan dan fasilitas lainnya dengan pembayaran dan belum memenuhi persyaratan sebagai hotel berbintang tetapi telah memenuhi kriteria sebagai hotel melati yang dikeluarkan oleh Dinas Pariwisata Daerah.
 6. Penginapan Remaja adalah usaha jasa pelayanan penginapan bagi remaja sebagai akomodasi dalam rangka kegiatan pariwisata dengan tujuan untuk rekreasi, memperluas pengetahuan/pengalaman.
 7. Pondok wisata adalah usaha jasa pelayanan penginapan bagi umum yang dilakukan perorangan dengan menggunakan sebagian atau seluruh dari tempat tinggalnya (dengan pembayaran harian).
 8. Perkemahan adalah usaha penyediaan tempat penginapan di alam terbuka dengan menggunakan tenda atau kereta gandengan bawaan sendiri sebagai tempat penginapan, termasuk juga caravan.
 9. Jasa akomodasi lainnya adalah usaha penyediaan tempat penginapan yang tidak termasuk kriteria di atas seperti wisma, losmen, dll.

10. Tingkat penghunian kamar hotel adalah persentase banyaknya malam kamar yang dihuni terhadap banyaknya malam kamar yang tersedia.
11. Tingkat penghunian tempat tidur adalah banyaknya malam tempat tidur yang dipakai dibagi dengan banyaknya malam tempat tidur yang tersedia dikalikan 100 persen.
12. Rata-rata lama tamu menginap adalah banyaknya malam tempat tidur yang dipakai dibagi dengan banyaknya tamu yang menginap ke akomodasi. Rata-rata lama tamu menginap ini dapat dibedakan antara tamu asing dan tamu domestik.
 - a. Rata-rata lama tamu asing menginap adalah banyaknya malam tempat tidur yang dipakai oleh tamu asing dibagi dengan banyaknya tamu asing yang menginap.
 - b. Rata-rata lama tamu domestik menginap adalah banyaknya malam tempat tidur yang dipakai oleh tamu domestik dibagi dengan banyaknya tamu domestik yang menginap.
13. Tingkat penghunian ganda kamar adalah perbandingan antara banyaknya malam tamu dengan banyaknya malam kamar terpakai. Tingkat penghunian ganda kamar sering disebut dengan *Guest per Room* (GPR). GPR menggrafikkan rata-rata banyaknya tamu yang menghuni satu kamar terjual. Misalkan, $GPR = 1,65$ artinya rata-rata kamar terjual dihuni oleh 1,65 orang.

Catatan:

1 Malam Kamar = 1 kamar x 1 malam

1 Malam tempat tidur = 1 tempat tidur x 1 malam

1 Malam tamu = 1 tamu x 1 malam

14. Perbandingan tamu asing dan tamu domestik:

- a. tamu asing : banyaknya tamu asing yang menginap dibagi jumlah seluruh tamu yang menginap dikalikan 100 persen.
- b. tamu domestik : banyaknya tamu domestik yang menginap dibagi jumlah seluruh tamu yang menginap dikalikan 100 persen.

<https://malangkota.bps.go.id>
<http://www.malangkota.bps.go.id>

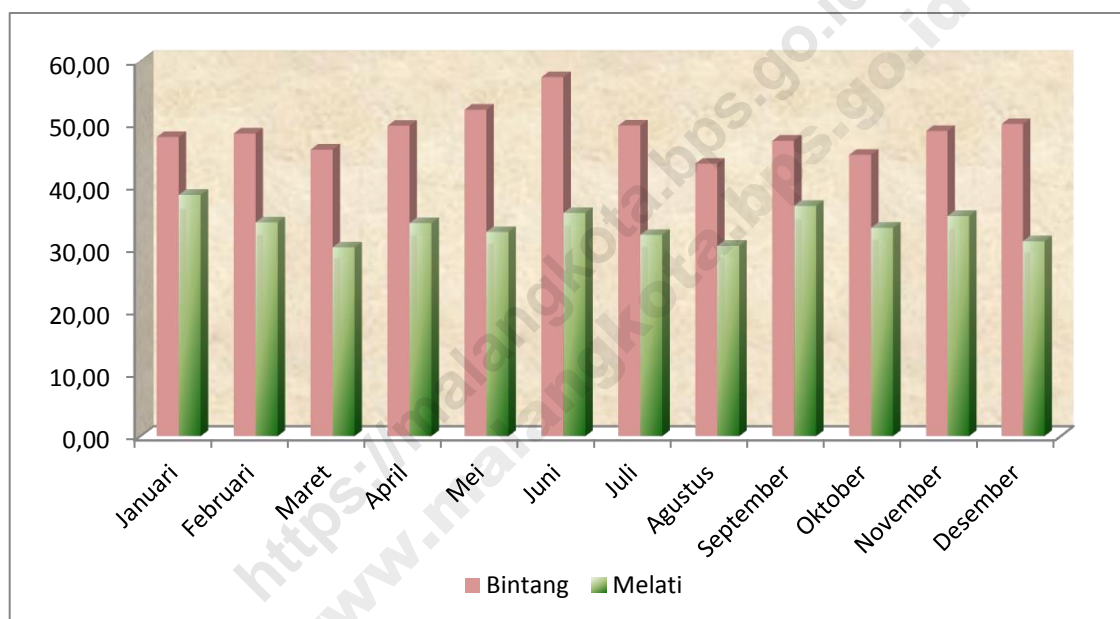
Uraian Singkat

1. Tingkat Penghunian Kamar

Tingkat penghunian kamar (TPK) menggrafikkan persentase kamar yang dihuni dibandingkan kamar yang tersedia. Secara grafis, TPK hotel berbintang dan hotel non bintang (hotel melati) adalah sebagai berikut:

Grafik 1

Tingkat Penghunian Kamar Kota Malang Tahun 2012

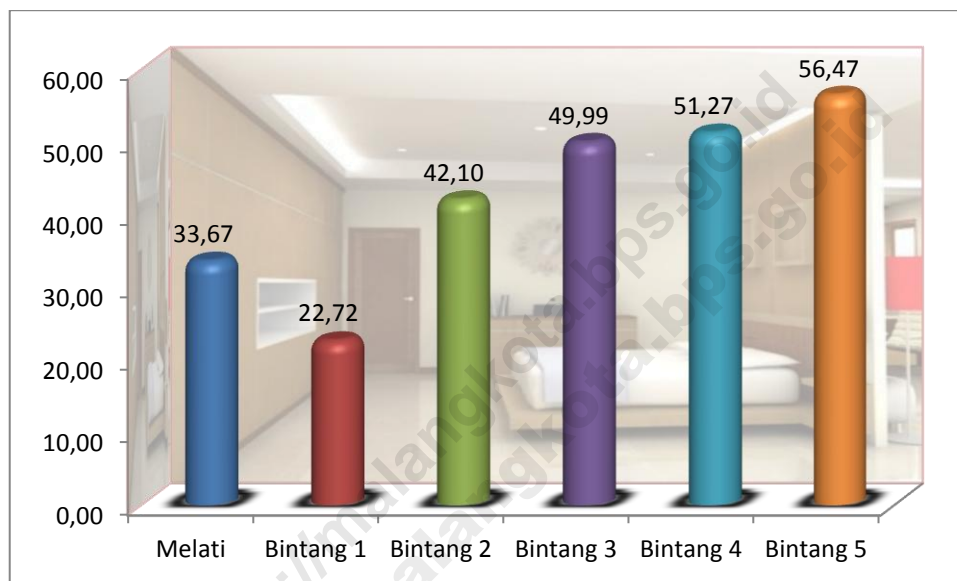


Tahun 2012, TPK hotel melati lebih kecil dibandingkan dengan hotel berbintang. TPK hotel melati tertinggi terjadi pada bulan Januari yaitu sebesar 38,56 persen, artinya hanya 38,56 malam kamar yang dihuni dari 100 malam kamar yang tersedia. TPK hotel melati terendah terjadi pada bulan Maret sebesar 30,18 persen, artinya hanya 30,18 malam kamar yang dihuni dari 100 malam kamar yang tersedia.

TPK hotel berbintang tertinggi terjadi pada bulan Juni yaitu sebesar 57,33 persen, artinya hanya 57,33 malam kamar yang dihuni dari 100

malam kamar yang tersedia. TPK hotel berbintang terendah terjadi pada bulan Agustus sebesar 43,53 persen, artinya hanya 43,53 malam kamar yang dihuni dari 100 malam kamar yang tersedia.

Grafik 2
Tingkat Penghunian Kamar Menurut Klasifikasi Hotel
Kota Malang Tahun 2012



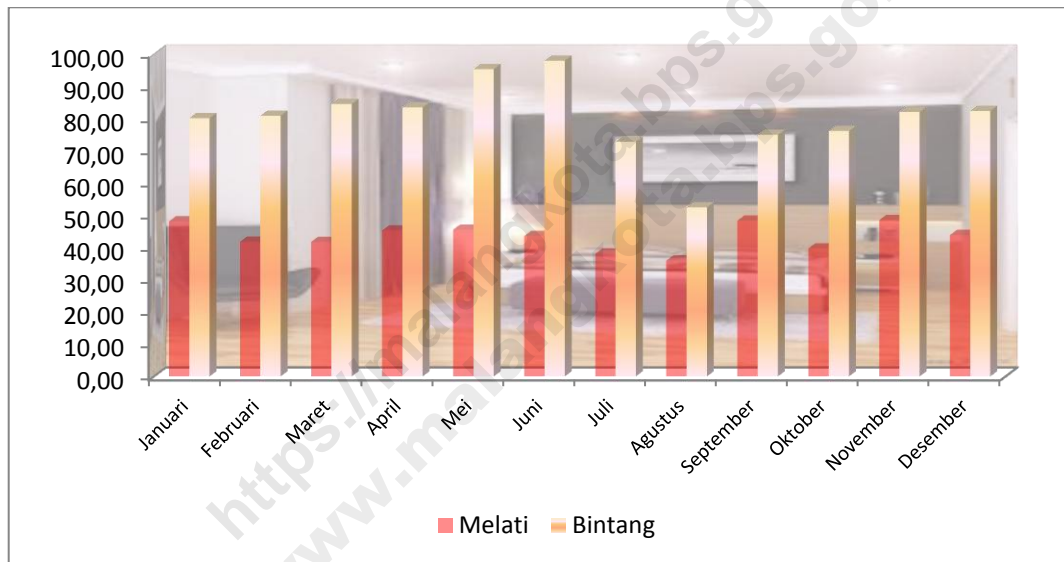
Tahun 2012, TPK hotel melati sebesar 33,67 persen artinya hanya 33,67 malam kamar yang dihuni dari 100 malam kamar yang tersedia. TPK tertinggi tahun 2012 adalah TPK hotel bintang 5, sebesar 56,47 persen artinya 56,47 persen malam kamar dihuni dari 100 malam kamar tersedia. TPK hotel berbintang (bintang 1 sampai dengan bintang 5) secara berurutan adalah 22,72 persen; 42,10 persen; 49,99 persen; 51,27 persen; dan 56,47 persen.

2. Tingkat Penghunian Tempat Tidur

Tingkat penghunian tempat tidur (TPTT) menggrafikkan persentase malam tempat tidur yang dipakai dibandingkan malam tempat tidur yang tersedia. TPTT dapat diartikan dengan rata-rata persentase banyaknya tempat tidur yang terpakai setiap hari di setiap hotel. Secara grafis, TPTT hotel berbintang dan hotel melati di Kota Malang adalah sebagai berikut:

Grafik 3

Tingkat Penghunian Tempat Tidur Kota Malang Tahun 2012



Seperti halnya TPK, nilai TPTT hotel melati lebih kecil dibandingkan dengan hotel berbintang. TPTT hotel melati tertinggi terjadi pada bulan November yaitu sebesar 48,55 persen, artinya hanya 38,56 malam tempat tidur yang dipakai dari 100 malam tempat tidur yang tersedia. TPK hotel melati terendah terjadi pada bulan Agustus sebesar 35,97 persen, artinya hanya 35,97 malam tempat tidur yang dipakai dari 100 malam tempat tidur yang tersedia.

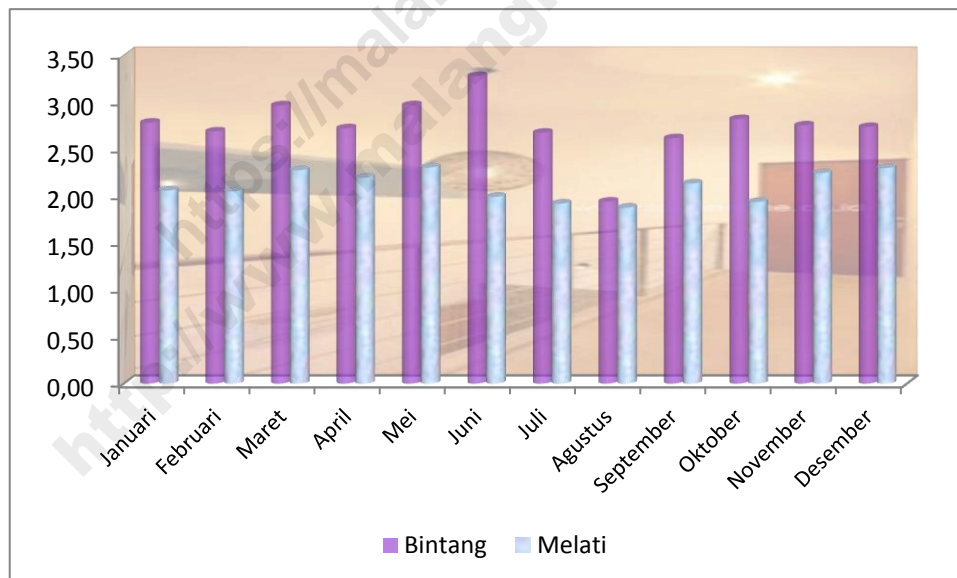
TPK hotel berbintang tertinggi terjadi pada bulan Juni yaitu sebesar 97,84 persen, artinya dari 100 tempat tidur yang tersedia, 97,84 tempat tidur terpakai. TPK hotel berbintang terendah terjadi pada bulan Agustus sebesar 52,48 persen, artinya dari 100 tempat tidur yang tersedia, 52,48 tempat tidur terpakai.

3. Tingkat Penghunian Ganda Kamar / Guest per Room (GPR)

Tingkat penghunian ganda kamar merupakan indikator yang menyatakan rata-rata banyaknya tamu di setiap kamar. Secara umum, GPR hotel berbintang lebih besar dibanding dengan GPR hotel melati.

Grafik 4

Tingkat Penghunian Ganda Kamar Kota Malang Tahun 2012

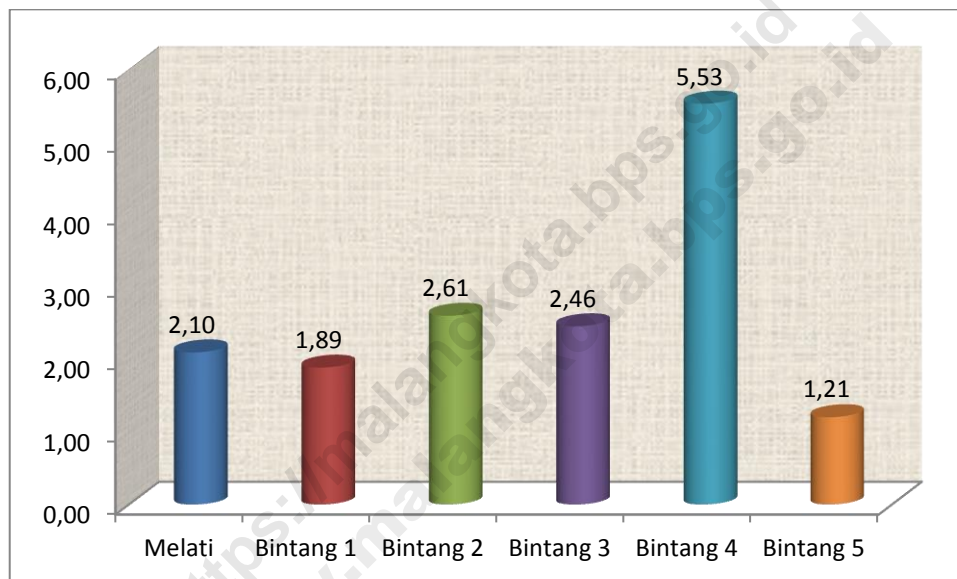


Pada bulan Agustus 2013, GPR hotel berbintang terendah sebesar 1,94, artinya rata-rata satu kamar dihuni oleh 1,94 orang. GPR hotel berbintang tertinggi bulan Juni 3,27. GPR hotel melati terendah juga

terjadi pada Agustus 2012, sebesar 1,87. GPR hotel melati tertinggi terjadi bulan Mei 2012, sebesar 2,30.

Jika dikelompokkan hotel berdasarkan klasifikasi kelasnya, rata-rata GPR tahun 2012 adalah sebagai berikut:

Grafik 5
Tingkat Penghunian Ganda Kamar Menurut Klasifikasi Hotel
Kota Malang Tahun 2012



GPR hotel bintang 4 sebesar 5,53 merupakan GPR tertinggi untuk seluruh hotel, artinya satu kamar dihuni rata-rata oleh 5,53 orang. GPR terendah di hotel bintang 5, rata-rata 1,21 orang per kamar. GPR hotel melati dan hotel berbintang (bintang 1 sampai dengan bintang 5) secara berurutan adalah 2,10; 1,89; 2,61; 2,46; 5,53; dan 1,21.

4. Rata-rata Lama Tamu Menginap

Rata-rata tamu asing menginap di hotel melati selama 3,53 hari dan hotel berbintang selama 2,53 hari. Rata-rata tamu domestik

menginap lebih singkat yaitu selama 1,22 hari di hotel melati dan 1,75 hari di hotel berbintang. Rata-rata tamu (asing dan domestik) menginap di hotel melati 1,22 hari, sedangkan di hotel berbintang 1,82 hari.

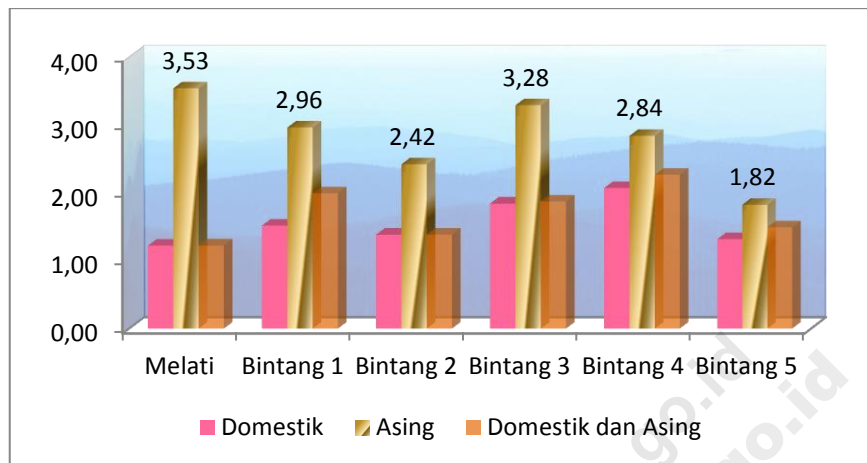
Tabel 1
Rata-rata Tamu Menginap
Kota Malang Tahun 2012

Rincian	Golongan Hotel	
	Melati	Bintang
(1)	(2)	(3)
Rata-rata Tamu Asing Menginap	3,53	2,53
Rata-rata Tamu Domestik Menginap	1,22	1,75
Rata-rata Tamu (Asing dan Domestik) Menginap	1,22	1,82

Secara umum, di semua kelas hotel rata-rata tamu asing menginap lebih lama dibanding rata-rata tamu domestik. Rata-rata lama tamu asing menginap menurut klasifikasi hotel, yaitu hotel melati dan hotel berbintang (bintang 1 sampai dengan bintang 5), secara berurutan adalah 3,53 hari; 2,96 hari; 2,42 hari; 3,28 hari; 2,84 hari; dan 1,82 hari. Rata-rata tamu menginap menurut klasifikasi hotel dapat dilihat pada grafik 6.

Grafik 6

Rata-rata Tamu Menginap Menurut Klasifikasi Hotel
Kota Malang Tahun 2012



5. Perbandingan Tamu Asing dan Domestik

Tabel 2

Perbandingan Tamu Asing dan Domestik yang Menginap
pada Usaha Akomodasi
Kota Malang Tahun 2012

Bulan	Melati		Bintang	
	Asing	Domestik	Asing	Domestik
(1)	(2)	(3)	(2)	(3)
Januari	0,03	99,97	7,02	92,98
Februari	0,10	99,90	10,10	89,90
Maret	0,05	99,95	7,97	92,03
April	0,02	99,98	13,52	86,48
Mei	0,02	99,98	7,80	92,20
Juni	0,03	99,97	8,79	91,21
Juli	0,04	99,96	11,97	88,03
Agustus	0,06	99,94	12,51	87,49
September	0,12	99,88	12,97	87,03
Oktober	0,10	99,90	9,62	90,38
November	0,06	99,94	7,34	92,66
Desember	0,12	99,88	4,52	95,48

Proporsi tamu asing, dibandingkan dengan tamu domestik, yang menginap di hotel melati lebih rendah daripada hotel berbintang. Pada bulan September dan Desember 2012, proporsi mencapai 0,12 persen, merupakan yang tertinggi. Proporsi terendah terjadi di bulan April dan Mei 2012, yaitu 0,02 persen.

Proporsi tamu asing, dibandingkan dengan tamu domestik, yang menginap di hotel berbintang relatif beragam, berkisar antara 4,52 dan 13,52 persen. Proporsi tertinggi terjadi bulan April 2012 dan terendah bulan Desember 2012.

Lampiran

Lampiran 1.

Tingkat Penghunian Hotel Kota Malang Tahun 2012

Bulan	Klasifikasi Hotel					
	Melati	Bintang 1	Bintang 2	Bintang 3	Bintang 4	Bintang 5
(1)	(2)	(3)	(4)	(5)	(6)	(7)
Januari	38,56	21,86	48,39	43,66	55,07	63,81
Februari	34,17	21,46	23,68	55,52	55,39	50,29
Maret	30,18	20,67	33,67	50,25	53,23	41,46
April	34,06	17,90	52,60	48,64	55,09	52,31
Mei	32,65	17,68	48,51	48,34	78,71	53,63
Juni	35,68	21,98	59,57	57,82	61,61	56,99
Juli	32,19	27,84	35,37	54,22	51,73	52,95
Agustus	30,44	23,18	23,50	44,24	40,85	75,95
September	36,80	36,94	47,69	50,43	28,03	56,92
Oktober	33,32	16,97	47,33	45,15	41,27	53,19
November	35,19	20,37	39,75	48,63	60,71	56,41
Desember	31,16	27,48	47,18	53,17	33,81	63,52
Tahun 2012	33,67	22,72	42,10	49,99	51,27	56,47

Lampiran 2.**Malam Kamar Terpakai
Kota Malang Tahun 2012**

Bulan	Klasifikasi Hotel					
	Melati	Bintang 1	Bintang 2	Bintang 3	Bintang 4	Bintang 5
(1)	(2)	(3)	(4)	(5)	(6)	(7)
Januari	7.757	183	1.725	5.887	1.895	1.998
Februari	6.402	168	941	7.052	1.767	1.473
Maret	6.110	173	1.430	6.823	1.815	1.298
April	6.662	145	2.083	6.391	1.818	1.585
Mei	6.619	148	1.985	6.518	2.684	1.679
Juni	7.096	178	2.359	7.892	2.033	1.573
Juli	6.625	233	1.502	7.227	1.764	1.658
Agustus	6.216	194	998	6.007	1.393	2.378
September	7.297	266	1.960	6.506	925	1.571
Oktober	6.848	142	2.010	6.089	1.433	1.517
November	6.989	165	1.622	6.346	2.040	1.557
Desember	6.395	230	1.989	7.219	1.153	1.851

Lampiran 3.**Malam Tamu Asing dan Domestik
Kota Malang Tahun 2012**

Bulan	Klasifikasi Hotel					
	Melati	Bintang 1	Bintang 2	Bintang 3	Bintang 4	Bintang 5
(1)	(2)	(3)	(4)	(5)	(6)	(7)
Januari	15.934	355	5.609	13.130	9.721	3.628
Februari	13.090	308	2.268	16.155	8.880	2.967
Maret	13.876	338	3.948	18.752	9.833	1.288
April	14.601	279	4.158	15.410	11.007	1.795
Mei	15.222	260	4.490	19.715	11.677	2.402
Juni	14.099	465	5.592	23.042	9.713	1.722
Juli	12.684	426	5.638	15.807	5.774	1.627
Agustus	11.629	366	3.080	10.836	4.846	2.103
September	15.533	394	4.332	13.298	9.713	1.571
Oktober	13.232	261	4.068	15.905	9.764	1.492
November	15.652	281	4.630	17.423	8.328	1.557
Desember	14.669	449	4.574	18.236	8.540	2.157

Lampiran 3a.**Malam Tamu Asing
Kota Malang Tahun 2012**

Bulan	Klasifikasi Hotel					
	Melati	Bintang 1	Bintang 2	Bintang 3	Bintang 4	Bintang 5
(1)	(2)	(3)	(4)	(5)	(6)	(7)
Januari	80	219	4	321	1.773	2.368
Februari	94	203	12	471	2.181	1.415
Maret	6	250	6	184	1.571	443
April	2	153	12	1.741	1.840	766
Mei	2	115	0	370	2.027	903
Juni	4	108	0	332	5.159	605
Juli	4	274	2	1.107	1.647	857
Agustus	7	242	0	845	1.543	1.078
September	10	210	62	351	5.159	708
Oktober	6	130	4	1.149	2.452	735
November	7	93	12	674	1.921	607
Desember	72	100	0	387	1.010	470

Lampiran 3b.**Malam Tamu Domestik
Kota Malang Tahun 2012**

Bulan	Klasifikasi Hotel					
	Melati	Bintang 1	Bintang 2	Bintang 3	Bintang 4	Bintang 5
(1)	(2)	(3)	(4)	(5)	(6)	(7)
Januari	15.854	136	5.605	12.809	7.948	1.260
Februari	12.996	105	2.256	15.684	6.699	1.552
Maret	13.870	88	3.942	18.568	8.262	845
April	14.599	126	4.146	13.669	9.167	1.029
Mei	15.220	145	4.490	19.345	9.650	1.499
Juni	14.095	357	5.592	22.710	4.554	1.117
Juli	12.680	152	5.636	14.700	4.127	770
Agustus	11.622	124	3.080	9.991	3.303	1.025
September	15.523	184	4.270	12.947	4.554	863
Oktober	13.226	131	4.064	14.756	7.312	757
November	15.645	188	4.618	16.749	6.407	950
Desember	14.597	349	4.574	17.849	7.530	1.687

Lampiran 4.**Tingkat Penghunian Tempat Tidur (TPTT)****Kota Malang Tahun 2012**

Bulan	Klasifikasi Hotel					
	Melati	Bintang 1	Bintang 2	Bintang 3	Bintang 4	Bintang 5
(1)	(2)	(3)	(4)	(5)	(6)	(7)
Januari	48,13	24,89	79,71	62,66	141,25	86,05
Februari	41,83	23,09	34,45	82,41	139,18	75,23
Maret	41,75	23,70	56,10	89,48	144,18	30,55
April	45,32	20,22	61,06	75,99	166,77	44,00
Mei	45,57	18,23	63,81	93,94	171,22	56,97
Juni	43,60	33,70	82,48	102,00	147,17	42,21
Juli	38,06	29,87	80,12	76,22	84,66	38,59
Agustus	35,97	25,67	43,77	51,71	71,06	49,88
September	48,37	28,55	63,61	65,66	147,17	38,50
Oktober	39,76	18,30	57,81	75,79	140,61	29,89
November	48,55	20,36	67,99	85,79	123,93	38,16
Desember	43,90	31,49	65,00	86,89	125,22	43,22

Lampiran 5.

Tingkat Penghunian Ganda Kamar atau

Guest per Room (GPR)

Kota Malang Tahun 2012

Bulan	Klasifikasi Hotel					
	Melati	Bintang 1	Bintang 2	Bintang 3	Bintang 4	Bintang 5
(1)	(2)	(3)	(4)	(5)	(6)	(7)
Januari	2,05	1,94	3,25	2,23	5,13	1,82
Februari	2,04	1,83	2,41	2,29	5,03	2,01
Maret	2,27	1,95	2,76	2,75	5,42	0,99
April	2,19	1,92	2,00	2,41	6,05	1,13
Mei	2,30	1,76	2,26	3,02	4,35	1,43
Juni	1,99	2,61	2,37	2,92	4,78	1,09
Juli	1,91	1,83	3,75	2,19	3,27	0,98
Agustus	1,87	1,89	3,09	1,80	3,48	0,88
September	2,13	1,48	2,21	2,04	10,50	1,00
Oktober	1,93	1,84	2,02	2,61	6,81	0,98
November	2,24	1,70	2,85	2,75	4,08	1,00
Desember	2,29	1,95	2,30	2,53	7,41	1,17

Lampiran 6.

Rata-rata Lama Tamu Asing dan Domestik Menginap

Kota Malang Tahun 2012

Bulan	Klasifikasi Hotel					
	Melati	Bintang 1	Bintang 2	Bintang 3	Bintang 4	Bintang 5
(1)	(2)	(3)	(4)	(5)	(6)	(7)
Januari	1,32	2,55	1,93	1,69	1,83	2,46
Februari	1,25	2,55	1,11	1,86	2,02	1,96
Maret	1,21	2,38	1,26	2,28	2,02	1,05
April	1,28	2,38	1,30	1,82	2,62	1,58
Mei	1,27	1,51	1,14	1,86	2,35	1,74
Juni	1,16	2,01	1,52	2,11	3,11	1,20
Juli	1,18	1,68	1,66	1,82	1,99	1,01
Agustus	1,07	1,99	1,30	2,09	1,82	1,79
September	1,29	1,87	1,40	1,88	3,11	1,19
Oktober	1,16	1,65	1,34	1,68	3,12	1,25
November	1,31	1,65	1,33	1,66	1,76	1,19
Desember	1,16	1,66	1,30	1,68	1,43	1,44

Lampiran 6a.**Rata-rata Lama Tamu Asing Menginap****Kota Malang Tahun 2012**

Bulan	Klasifikasi Hotel					
	Melati	Bintang 1	Bintang 2	Bintang 3	Bintang 4	Bintang 5
(1)	(2)	(3)	(4)	(5)	(6)	(7)
Januari	20,00	6,26	1,00	3,06	3,18	4,43
Februari	9,40	4,83	1,00	3,29	2,10	3,12
Maret	1,00	3,68	1,00	2,11	1,93	1,04
April	1,00	4,94	3,00	1,66	2,38	1,66
Mei	1,00	1,98	-	2,11	2,16	1,91
Juni	1,00	1,66	-	2,57	4,87	1,34
Juli	1,00	1,97	1,00	4,52	2,08	1,02
Agustus	1,00	2,16	-	6,40	2,42	1,90
September	0,71	1,83	10,33	2,70	4,87	1,15
Oktober	0,50	1,88	1,00	3,93	3,31	1,39
November	1,00	2,27	1,00	5,39	2,43	1,19
Desember	4,80	2,04	-	1,65	2,30	1,70

Lampiran 6b.**Rata-rata Lama Tamu Domestik Menginap****Kota Malang Tahun 2012**

Bulan	Klasifikasi Hotel					
	Melati	Bintang 1	Bintang 2	Bintang 3	Bintang 4	Bintang 5
(1)	(2)	(3)	(4)	(5)	(6)	(7)
Januari	1,32	1,31	1,94	1,67	1,67	1,34
Februari	1,24	1,33	1,12	1,84	2,00	1,47
Maret	1,21	1,19	1,26	2,28	2,04	1,06
April	1,28	1,47	1,29	1,84	2,67	1,52
Mei	1,27	1,27	1,14	1,85	2,40	1,65
Juni	1,16	2,15	1,52	2,10	2,21	1,14
Juli	1,18	1,33	1,66	1,74	1,95	1,01
Agustus	1,07	1,72	1,30	1,98	1,63	1,69
September	1,29	1,92	1,38	1,86	2,21	1,21
Oktober	1,16	1,47	1,34	1,61	3,06	1,13
November	1,31	1,46	1,33	1,62	1,63	1,19
Desember	1,15	1,57	1,30	1,68	1,36	1,39

Lampiran 7.**Perbandingan Tamu Asing dan Domestik****Kota Malang Tahun 2012**

Bulan	Melati		Bintang 1		Bintang 2	
	Asing	Domestik	Asing	Domestik	Asing	Domestik
(1)	(2)	(3)	(4)	(5)	(6)	(7)
Januari	0,03	99,97	25,18	74,82	0,14	99,86
Februari	0,10	99,90	34,71	65,29	0,59	99,41
Maret	0,05	99,95	47,89	52,11	0,19	99,81
April	0,02	99,98	26,50	73,50	0,12	99,88
Mei	0,02	99,98	33,72	66,28	0,00	100,00
Juni	0,03	99,97	28,14	71,86	0,00	100,00
Juli	0,04	99,96	54,94	45,06	0,06	99,94
Agustus	0,06	99,94	60,87	39,13	0,00	100,00
September	0,12	99,88	54,50	45,50	0,19	99,81
Oktober	0,10	99,90	43,67	56,33	0,13	99,87
November	0,06	99,94	24,12	75,88	0,34	99,66
Desember	0,12	99,88	18,08	81,92	0,00	100,00

Lampiran 7 (lanjutan)**Perbandingan Tamu Asing dan Domestik****Kota Malang Tahun 2012**

Bulan	Bintang 3		Bintang 4		Bintang 5	
	Asing	Domestik	Asing	Domestik	Asing	Domestik
(1)	(2)	(3)	(4)	(5)	(6)	(7)
Januari	1,35	98,65	10,50	89,50	36,23	63,77
Februari	1,65	98,35	23,69	76,31	30,05	69,95
Maret	1,06	98,94	16,75	83,25	34,75	65,25
April	12,37	87,63	18,39	81,61	40,55	59,45
Mei	1,65	98,35	18,87	81,13	34,18	65,82
Juni	1,18	98,82	33,90	66,10	31,50	68,50
Juli	2,81	97,19	27,24	72,76	52,40	47,60
Agustus	2,54	97,46	23,91	76,09	48,42	51,58
September	1,84	98,16	33,90	66,10	46,26	53,74
Oktober	3,08	96,92	23,64	76,36	44,28	55,72
November	1,19	98,81	16,73	83,27	39,05	60,95
Desember	2,16	97,84	7,38	92,62	18,53	81,47

<https://malangkota.bps.go.id>
<http://www.malangkota.bps.go.id>



BADAN PUSAT STATISTIK KOTA MALANG

JALAN JANTI BARAT 47 MALANG

TELP (0341) 801164

EMAIL: bps3573@bps.go.id