

**KECAMATAN  
PEUDAWA  
DALAM ANGKA**

**2017**



**BADAN PUSAT STATISTIK  
KABUPATEN ACEH TIMUR**

---

**KECAMATAN PEUDAWA  
DALAM ANGKA 2017**

Nomor Katalog : 1102001.1105.131  
Ukuran Buku : 21 cm x 14,81 cm  
Jumlah Halaman : x + 79 halaman

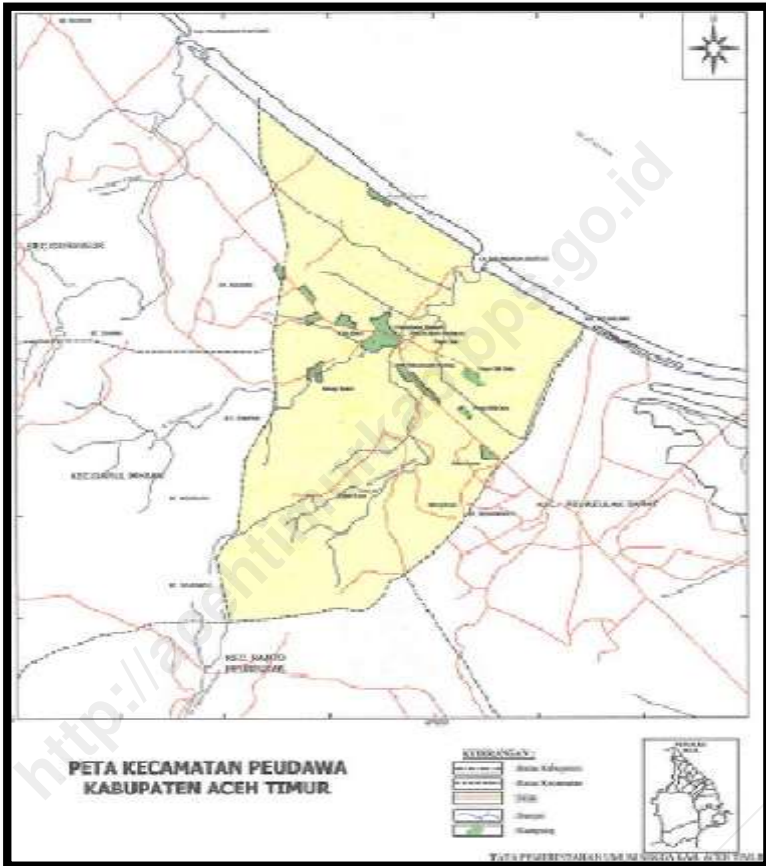
Naskah :  
Koordinator Statistik Kecamatan Peudawa

Desain dan Gambar Kulit :  
Seksi Integrasi Pengolahan dan Diseminasi Statistik

Diterbitkan oleh:  
Badan Pusat Statistik Kabupaten Aceh Timur

<http://acehtimurkab.bps.go.id>

## PETA KECAMATAN PEUDAWA



## KATA PENGANTAR



Dengan penuh rasa syukur kehadiran Allah SWT, berkat rahmat dan ridho Nya akhirnya buku "**Kecamatan Peudawa Dalam Angka Tahun 2017**" dapat diterbitkan. Publikasi ini merupakan hasil kompilasi data-data yang dikumpulkan oleh Koordinator Statistik Kecamatan, yang berisi beragam data mengenai kondisi Kecamatan Peudawa Kabupaten Aceh Timur dilihat dari tingkat desa.

Kepada Koordinator Statistik Kecamatan Peudawa, seluruh staf Badan Pusat Statistik Kabupaten Aceh Timur dan semua pihak yang telah membantu terbitnya publikasi ini kami menyampaikan penghargaan dan ucapan terima kasih yang sebesar-besarnya.

Walaupun publikasi ini telah disiapkan sebaik-baiknya, barangkali masih ada kekurangan dan kesalahan yang terjadi, oleh karena itu kami mohon maaf yang sebesar-besarnya. Kami sangat mengharapkan tanggapan, kritik dan saran yang bersifat membangun dari para pembaca untuk penyempurnaan publikasi ini di masa mendatang. Semoga publikasi ini bermanfaat bagi pengguna data, terima kasih.

Idi, September 2017 M

Kepala Badan Pusat Statistik  
Kabupaten Aceh Timur

**Syarbeni, M.Si**  
Nip. 197206041993121001

## KATA SAMBUTAN

Puji syukur kita panjatkan kehadiran Allah SWT atas terbitnya **Kecamatan Peudawa Dalam Angka Tahun 2017**. Publikasi ini merupakan publikasi rutin yang diterbitkan BPS Kabupaten Aceh Timur dan Koordinator Statistik Kecamatan Peudawa.

Dengan terbitnya publikasi ini kiranya dapat membantu pemerintah Kabupaten Aceh Timur serta konsumen data lainnya untuk menyusun suatu perencanaan. Publikasi ini juga dapat memberikan gambaran sejauh mana program pembangunan telah memberikan hasil guna bagi kepentingan masyarakat yang berdomisili di pedesaan.

Kami atas nama Pemerintah Daerah Kecamatan Peudawa menyambut baik atas terbitnya Publikasi Kecamatan Peudawa Dalam Angka 2017. Kepada Koordinator Statistik Kecamatan Peudawa yang telah berusaha sedemikian rupa sehingga publikasi ini dapat terbit, kami sampaikan penghargaan dengan harapan agar penerbitan publikasi ini di masa yang mendatang dapat menampilkan data lebih beragam sehingga Kecamatan Peudawa Dalam Angka dapat terbaca seindah aslinya, lengkap dan utuh serta bermanfaat. Terima kasih.

Seuneubok Punteut, September 2017

Camat Peudawa

**Syamsul, SH**

NIP.19680406199011101

## KATA PENGANTAR



**Kecamatan Peudawa Dalam Angka Tahun 2017** ini merupakan publikasi rutin yang diterbitkan. Data yang disajikan adalah data primer yang berasal dari instansi-instansi yang berada dalam wilayah kerja Kecamatan Peudawa.

Kami sangat mengharapkan saran dan kritik yang sifatnya konstruktif dari pengguna data untuk perbaikan di masa mandatang. Karena kami yakin bahwa data yang disajikan masih mempunyai kelemahan, baik dalam penyediaan data yang lengkap maupun dalam tata olah penyusunan dan tampilan tabel.

Dengan terbitnya publikasi ini kiranya dapat memberi kemudahan dalam rangka penentuan proses perencanaan pembangunan di Kecamatan Peudawa. Diharapkan pula data ini dapat berguna bagi semua pengguna data baik pemerintah maupun lembaga, serta konsumen data lainnya.

Kepada semua pihak yang telah membantu hingga terbitnya publikasi ini kami ucapkan terima kasih. Semoga publikasi ini bermanfaat untuk kita semua. Terima kasih.

Seuneubok Punteut, September 2017

Koordinator Statistik Kecamatan  
Peudawa

Kamala Devie  
NIP.197803062003122005

## DAFTAR ISI

	PETA KECAMATAN	ii
	KATA PENGANTAR KEPALA BPS KABUPATEN ACEH TIMUR	iii
	KATA SAMBUTAN CAMAT PEUDAWA	iv
	KATA PENGANTAR KOORDINATOR STATISTIK KECAMATAN	v
	DAFTAR ISI	vi - ix
<b>Bab I</b>	<b>Letak Geografis</b>	<b>3 – 9</b>
	Letak Geografis	3
Tabel I.1	Batas Wilayah Per Desa Kecamatan Peudawa Tahun 2016	5
Tabel I.2	Perkiraan Luas Wilayah Menurut Jenis Penggunaan Tanah Dirinci Per Desa Kecamatan Peudawa Tahun 2016	6 - 7
Tabel I.3	Geografis Desa/Kelurahan dan Tinggi Di Atas Permukaan Laut Dirinci Per Desa Kecamatan Peudawa Tahun 2016	8
Tabel I.3	Luas Desa, Topografi Wilayah dan Keberadaan Hutan Per Desa Dalam Kecamatan Peudawa Tahun 2016	9
<b>Bab II</b>	<b>Pemerintahan</b>	<b>13– 21</b>
Tabel II.1	Jumlah Dusun dan Keterangan Umum Desa Menurut Status Dirinci Per Desa Dalam Kecamatan Peudawa Tahun 2017	13
Tabel II.2	Nama dan Status Aparat Desa Serta Jumlah Pamong Dirinci Per Desa Kecamatan Peudawa Tahun 2017	14
Tabel II.3	Nama Dusun dan Kepala Dusun serta Jenis SK Dusun Per Desa Kecamatan Peudawa Tahun 2017	15 – 17
Tabel II.4	Keberadaan dan Jumlah Aparat Pemerintahan Desa Menurut Jabatan Dalam Kecamatan Peudawa Tahun 2017	18
Tabel II.5	Jarak Desa ke Ibukota Kabupaten dan Ibukota Propinsi	19
Tabel II.6	Jarak Desa ke Kantor Muspika Kecamatan Peudawa Dalam Kecamatan Peudawa Tahun 2016	20
Tabel II.7	Fasilitas yang Dimiliki Oleh Pemerintahan Desa Dalam Kecamatan Peudawa Tahun 2016	21
	<i>Kecamatan Peudawa Dalam Angka Tahun 2017</i>	<i>vi</i>

<b>Bab III</b>	<b>Penduduk Dan Tenaga Kerja</b>	<b>25 – 34</b>
Tabel III.1	Perkiraan Luas Wilayah, Jumlah Kepala Keluarga dan Jumlah Rumah Tangga Dirinci Per Desa Dalam Kecamatan Peudawa Tahun 2016	25
Tabel III.2	Perkiraan Luas Wilayah, Jumlah Kependudukan dan Kepadatan Penduduk Dirinci Per Desa Dalam Kecamatan Peudawa Tahun 2016	26
Tabel III.3	Perkiraan Jumlah Rumah Tangga, Penduduk, dan Rata-rata Penduduk Dirinci Per Desa Dalam Kecamatan Peudawa Tahun 2016	27
Tabel III.4	Perkiraan Jumlah Penduduk Menurut Jenis Kelamin dan Sex Ratio Dirinci Per Desa Kecamatan Peudawa Tahun 2016	28
Tabel III.5	Perkiraan Jumlah Penduduk Menurut Jenis Kewarganegaraan dan Jenis Kelamin Dirinci Per Desa Dalam Kecamatan Peudawa Tahun 2016	29
Tabel III.6	Perkembangan Penduduk Dirinci Menurut Desa Dalam Kecamatan Pante Bidari Tahun 2012 – 2016	30
Tabel III.7	Perkembangan Rumah tangga Dirinci Menurut Desa Dalam Kecamatan Pante Bidari Tahun 2012 – 2016	31
Tabel III.8	Banyaknya Kelahiran dan Kematian Seluruhnya Dirinci Menurut Jenis Kelamin Dirinci Per Desa Dalam Kecamatan Peudawa Tahun 2016	32
Tabel III.9	Perkiraan Jumlah Penduduk Masuk dan Keluar Di Rinci Per Desa Dalam Kecamatan Peudawa Tahun 2016	33
Tabel III.10	Perkiraan Jumlah Penduduk Menurut Kelompok Umur dan Jenis Kelamin Kecamatan Peudawa Tahun 2016	34
<b>Bab IV</b>	<b>S O S I A L</b>	<b>37 – 66</b>
Tabel IV.1	Jumlah Sarana Kesehatan Di Masing-masing Desa Dalam Kecamatan Peudawa Tahun 2016	37 – 38
Tabel IV.2	Jumlah Tenaga Kesehatan Di Masing-masing Desa Dalam Kecamatan Peudawa Tahun 2016	39
Tabel IV.3	Jumlah Pemeluk Agama Dirinci Menurut Agama Di Masing-masing Desa Dalam Kecamatan Peudawa Tahun 2016	40 - 41
Tabel IV.4	Jumlah Tempat Ibadah Dirinci Menurut Jenis Di Masing-masing Desa Dalam Kecamatan Peudawa Tahun 2016	42
Tabel IV.5	Jumlah Perkumpulan Olahraga Dirinci Menurut Jenis Olahraga Di Masing-masing Desa Dalam Kecamatan Peudawa Tahun 2016	43 - 44
Tabel IV.6	Jumlah Fasilitas/Lapangan Olahraga Dirinci Menurut Jenis Olahraga Di Masing-masing Desa Dalam Kecamatan Peudawa Tahun 2016	45



Tabel IV.7	Jumlah Fasilitas Akomodasi Di Masing-masing Desa Dalam Kecamatan Peudawa Tahun 2016	46
Tabel IV.8	Persentase perkiraan Bangunan Tempat Tinggal dirinci Menurut Jenis Dinding Dalam Kecamatan Peudawa Tahun 2016	47
Tabel IV.9	Fasilitas Penerangan Jalan dan Status Penerangan Jalan Di Masing-masing Desa Dalam Kecamatan Peudawa Tahun 2016	48
Tabel IV.10	Persentase perkiraan Rumah tangga dirinci Menurut Penggunaan Alat Penerangan Di Masing-masing Desa Dalam Kecamatan Peudawa Tahun 2016	49
Tabel IV.11	Persentase perkiraan Rumah tangga Dirinci Menurut Sumber Air Minum Yang Digunakan Di Masing-masing Desa Dalam Kecamatan Peudawa Tahun 2016	50
Tabel IV.12	Keberadaan Sungai dan Persentase perkiraan jumlah rumah tangga Berdasarkan Penggunaan Jamban Dalam Kecamatan Peudawa Tahun 2016	51
Tabel IV.13	Banyaknya Sekolah, Guru, dan Murid Taman Kanak-Kanak Negeri dan Swasta Di Masing-masing Desa Dalam Kecamatan Peudawa Tahun 2016	52
Tabel IV.14	Banyaknya Sekolah, Guru, dan Murid Sekolah Dasar Negeri dan Swasta Di Masing-masing Desa Dalam Kecamatan Peudawa Tahun 2016	53
Tabel IV.15	Banyaknya Sekolah, Guru, dan Murid Sekolah Menengah Pertama Negeri dan Swasta Di Masing-masing Desa Dalam Kecamatan Peudawa Tahun 2016	54
Tabel IV.16	Banyaknya Sekolah, Guru, dan Murid Sekolah Menengah Akhir Negeri dan Swasta Di Masing-masing Desa Dalam Kecamatan Peudawa Tahun 2016	55
Tabel IV.17	Banyaknya Sekolah, Guru, dan Murid Sekolah Menengah Kejuruan Di Masing-masing Desa Dalam Kecamatan Peudawa Tahun 2016	56
Tabel IV.18	Banyaknya Sekolah, Guru, dan Murid Madrasah Ibtidaiyah Negeri dan Swasta Di Masing-masing Desa Dalam Kecamatan Peudawa Tahun 2016	57
Tabel IV.19	Banyaknya Sekolah, Guru, dan Murid Madrasah Tsanawiyah Negeri dan Swasta Di Masing-masing Desa Dalam Kecamatan Peudawa Tahun 2016	58
Tabel IV.20	Banyaknya Sekolah, Guru, dan Murid Madrasah Aliyah Negeri dan Swasta Di Masing-masing Desa Dalam Kecamatan Peudawa Tahun 2016	59
Tabel IV.21	Jumlah Sarana Pendidikan Keagamaan Non Formal dan Pendidikan Dini Dalam Kecamatan Peudawa Tahun 2016	60 – 61

Tabel IV.22	Jenis Jalan Utama Desa dan Keberadaan Jembatan Masing-masing Desa Dalam Kecamatan Peudawa Tahun 2016	62
Tabel IV.23	Keberadaan Tempat Bersejarah dan Wisata Dalam Kecamatan Peudawa Tahun 2016	63
Tabel IV.24	Jumlah Yatim, Piatu, Yatim Piatu, Janda, Duda Di Rinci Per Desa Dalam Kecamatan Peudawa Tahun 2016	64
Tabel IV.25	Jumlah Penyandang Cacat Menurut Jenisnya Di Rinci Per Desa Dalam Kecamatan Peudawa Tahun 2016	65
<b>Bab V</b>	<b>Pertanian&amp;Industri</b>	<b>69 – 73</b>
Tabel V.1	Luas tanah Sawah Menurut Jenis Pengairan Di Masing-masing Desa Dalam Kecamatan Peudawa Tahun 2016	69
Tabel V.2	Jenis Komoditas Pertanian Unggulan Di Rinci Per Desa Dalam Kecamatan Peudawa Tahun 2016	70 - 71
Tabel V.3	Jumlah Industri Kilang Padi, Kopi, Industri Batu Bata, dan Industri Kayu (Meubel) Dirinci Per Desa Dalam Kecamatan Peudawa Tahun 2016	72
Tabel V.4	Jumlah Industri Rumah Tangga Di Rinci Per Desa Dalam Kecamatan Peudawa Tahun 2016	73
<b>Bab VI</b>	<b>Lain-lain</b>	<b>77 – 79</b>
Tabel VI.1	Keberadaan Kantor Pos dan Sarana Komunikasi Transportasi Dirinci per Desa Dalam Kecamatan Peudawa Tahun 2016	77
Tabel VI.2	Jumlah Sarana Perekonomian Di Masing-masing Desa Dalam Kecamatan Peudawa Tahun 2016	78 - 79

# LETAK GEOGRAFIS

# 1

2. Pemerintahan

3. Penduduk &  
Ketenagakerjaan

4. Sosial

5. Pertanian &  
Industri

6. Lain -Lain

---

## LETAK GEOGRAFIS

---

Nama Kecamatan	: Peudawa
Nama Ibukota	: Seuneubok Punteut
Letak	: LU : 04°15'31,08" - 04°55'56,76" BT : 97°47'56,76" - 97°51'59,46"
Luas wilayah	: 78,9 Km <sup>2</sup>
Suhu Rata-Rata	: Berkisar antara 26° - 30° C
Ketinggian (mdpl)	: Berkisar Antara 4 - 25 M diatas permukaan laut
Jumlah Kemukiman	: 1 kemukiman
Banyaknya Desa	: 17 Desa
Batas-Batas wilayah :	
Sebelah Utara	: Selat Malaka
Sebelah Timur	: Kecamatan Peureulak Barat
Sebelah Selatan	: Kecamatan Idi Timur
Sebelah Barat	: Kecamatan Idi Timur
Nama dan Status Camat	: Syamsul, SH ( Definitif )
Nama dan Status Sekcam	: Zainuddin, SE ( Definitif )
Keberadaan kantor Camat	: Desa Seuneubok Punteut
Jumlah Pegawai kantor Camat	: 24 orang

---

Halaman ini sengaja dikosongkan

<http://acehtimurkab.bps.go.id>

**Tabel I.1**  
**Batas Wilayah Per Desa**  
**Dalam Kecamatan Peudawa Tahun 2016**

Desa	Wilayah			
	Utara	Timur	Selatan	Barat
(1)	(2)	(3)	(4)	(5)
1. Asan Ramphak	Snb. Punteut	Snb. Tengoh	Buket Kuta	Kec. Idi Timur
2. Buket Kuta	Menasah Krueng	Blang Kuta	Kec. Ranto Peureulak	Asan Ramphak
3. Blang Kuta	Menasah Krueng	Alue Batee	Kec. Ranto Peureulak	Buket Kuta
4. Alue Batee	Paya Bili Dua	Kec. Peureulak Barat	Blang Kuta	Paya Bili Sa
5. Paya Bili Sa	Paya Dua	Paya Bili dua	Blang Kuta	Menasah Krueng
6. Blang Buket	Gp Keude	Kuta Baro	Snb. Teungoh	Snb. Punteut
7. Kuta Baro	Gp Keude	Mnsh. Krueng	Buket Kuta	Blang Buket
8. Seuneubok Teungoh	Snb. Punteut	Kuta Baro	Buket Kuta	Asan Ramphak
9. Seuneubok Punteut	Sama Dua	Gp. Keude	Snb. Teungoh	Kec. Idi Timur
10. Sama Dua	Matang Rayeuk	Gp. Keude	Snb. Punteut	Kec. Idi Timur
11. Gampong Keude	Alue Ie Itam	Paya Dua	Blang Buket	Snb. Punteut
12. Meunasah Krueng	Paya Dua	Paya Bili Sa	Buket Kuta	Kuta Baro
13. Paya Bili Dua	Paya Dua	Kec. Peureulak Barat	Alue Batee	Paya Bili Sa
14. Paya Dua	Selat Malaka	Kec. Peureulak Barat	Paya Bili Sa	Alue Ie Itam
15. Gampong Kuala	Selat Malaka	Paya Dua	Alue Ie Itam	Alue Ie Itam
16. Alue Ie Itam	Selat Malaka	Gp. Kuala	Gp Keude	Sama Dua
17. Matang Rayeuk	Selat Malaka	Alue Ie Itam	Sama Dua	Kec. Idi Timur

Sumber : Kepala Desa Se-Kecamatan Peudawa

Tabel I.2  
Perkiraan Luas Wilayah Menurut Jenis Penggunaan Tanah  
Dirinci Per Desa Dalam Kecamatan Peudawa Tahun 2016

Desa	Jenis Penggunaan Tanah (Ha)			
	Tanah Sawah	Tanah Ladang	Kolam/ Tambak	Perkebunan
(1)	(2)	(3)	(4)	(5)
1. Asan Ramphak	30	130	-	605
2. Buket Kuta	185	-	-	880
3. Blang Kuta	25	268	-	119
4. Alue Batee	25	130	-	14
5. Paya Bili Sa	55	36	-	17
6. Blang Buket	80	150	-	12
7. Kuta Baro	45	217	-	60
8. Seuneubok Teungoh	40	-	-	215
9. Seuneubok Punteut	20	140	-	12
10. Sama Dua	25	227	-	13
11. Gampong Keude	25	256	10	14
12. Meunasah Krueng	30	155	-	49
13. Paya Bili Dua	40	22	-	15
14. Paya Dua	230	-	200	75
15. Gampong Kuala	5	-	73	11
16. Alue Ie Itam	30	17	47	35
17. Matang Rayeuk	25	75	60	40
<b>Jumlah</b>	<b>915</b>	<b>1.823</b>	<b>390</b>	<b>2.186</b>

Sumber : Kepala Desa Se-Kecamatan Peudawa

Lanjutan Tabel I.2

Desa	Jenis Penggunaan Tanah (Ha)		
	Bangunan/ Pekarangan	Lainnya	Jumlah
(1)	(6)	(7)	(8)
1. Asan Ramphak	33	182	980
2. Buket Kuta	115	80	1.260
3. Blang Kuta	188	300	900
4. Alue Batee	51	30	250
5. Paya Bili Sa	77	15	200
6. Blang Buket	80	28	350
7. Kuta Baro	48	30	400
8. Seuneubok Teungoh	40	5	300
9. Seuneubok Punteut	56	172	400
10. Sama Dua	70	65	400
11. Gampong Keude	105	40	450
12. Meunasah Krueng	152	14	400
13. Paya Bili Dua	53	20	150
14. Paya Dua	225	20	750
15. Gampong Kuala	39	22	150
16. Alue Ie Itam	75	46	250
17. Matang Rayeuk	30	70	300
<b>Jumlah</b>	<b>1.437</b>	<b>1.139</b>	<b>7.890</b>

Sumber : Kepala Desa Se-Kecamatan Peudawa



Tabel I.3  
Geografis Desa/Kelurahan dan Tinggi di Atas Permukaan Laut  
Dirinci Per Desa Dalam Kecamatan Peudawa Tahun 2016

Desa	Geografis		Letak di atas Permukaan Laut		
	Pantai	Bukan Pantai	<50M	50M s/d 100M	>100M
(1)	(2)	(3)	(4)	(5)	(6)
1. Asan Ramphak	-	1	1	-	-
2. Buket Kuta	-	1	1	-	-
3. Blang Kuta	-	1	1	-	-
4. Alue Batee	-	1	1	-	-
5. Paya Bili Sa	-	1	1	-	-
6. Blang Buket	-	1	1	-	-
7. Kuta Baro	-	1	1	-	-
8. Seuneubok Teungoh	-	1	1	-	-
9. Seuneubok Punteut	-	1	1	-	-
10. Sama Dua	-	1	1	-	-
11. Gampong Keude	-	1	1	-	-
12. Meunasah Krueng	-	1	1	-	-
13. Paya Bili Dua	-	1	1	-	-
14. Paya Dua	-	1	1	-	-
15. Gampong Kuala	1	-	1	-	-
16. Alue Ie Itam	1	-	1	-	-
17. Matang Rayeuk	1	-	1	-	-
<b>Jumlah</b>	<b>3</b>	<b>14</b>	<b>17</b>	<b>0</b>	<b>0</b>

Sumber : Kepala Desa Se-Kecamatan Peudawa

Keterangan : 1 = ya, - = tidak

**Tabel I.4.**  
**Luas Desa, Topografi Wilayah dan Keberadaan Hutan**  
**Dirinci Per Desa Dalam Kecamatan Peudawa Tahun 2016**

Desa	Luas Desa (KM2)	Topografi Wilayah Desa	Keberadaan Hutan
(1)	(2)	(3)	(4)
1. Asan Ramphak	9,8	3	1
2. Buket Kuta	12,6	1	1
3. Blang Kuta	9,0	1	1
4. Alue Batee	2,5	3	-
5. Paya Bili Sa	2,0	3	-
6. Blang Buket	3,5	3	1
7. Kuta Baro	4,0	3	-
8. Seuneubok Teungoh	3,0	3	-
9. Seuneubok Punteut	4,0	3	-
10. Sama Dua	4,0	3	-
11. Gampong Keude	4,5	3	-
12. Meunasah Krueng	4,0	3	-
13. Paya Bili Dua	1,5	3	-
14. Paya Dua	7,5	3	-
15. Gampong Kuala	1,5	3	-
16. Alue Ie Itam	2,5	3	-
17. Matang Rayeuk	3,0	3	-
<b>Jumlah</b>	<b>78,9</b>		<b>4</b>

Sumber : Kepala Desa Se- Kecamatan Peudawa

Keterangan : Kolom (3) >> 1 = Lereng/Puncak, 2 = Lembah, 3= Dataran

Kolom (4) >> 1 = Ya - = Tidak

# PEMERINTAHAN

# 2

1. Letak Geografis

3. Penduduk &  
Ketenagakerjaan

4. Sosial

5. Pertanian &  
Industri

6. Lain -Lain

Tabel II.1.  
Jumlah Dusun dan Keterangan Umum Desa Menurut Status  
Dirinci Per Desa Dalam Kecamatan Peudawa Tahun 2017

D e s a	Jumlah Dusun	Status	Status Hukum Desa		
			SK	SK	SK
			Mendagri	Gubernur	Lainnya
(1)	(2)	(3)	(4)	(5)	(6)
1 Asan Ramphak	4	1	1	-	-
2 Buket Kuta	5	1	1	-	-
3 Blang Kuta	3	1	1	-	-
4 Alue Batee	2	1	1	-	-
5 Paya Bili Sa	3	1	1	-	-
6 Blang Buket	3	1	1	-	-
7 Kuta Baro	2	1	1	-	-
8 Seuneubok Teungoh	4	1	1	-	-
9 Seuneubok Punteut	3	1	1	-	-
10 Sama Dua	2	1	1	-	-
11 Gampong Keude	4	1	1	-	-
12 Meunasah Krueng	3	1	1	-	-
13 Paya Bili Dua	2	1	1	-	-
14 Paya Dua	4	1	1	-	-
15 Gampong Kuala	2	1	1	-	-
16 Alue Ie Itam	4	1	1	-	-
17 Matang Rayeuk	3	1	1	-	-
<b>Jumlah</b>	<b>53</b>	<b>17</b>			

Sumber : Kepala Desa Se-Kecamatan Peudawa

Keterangan :

Kolom (3) : 1 = Desa 2 = Kelurahan

Kolom (4-6) : 1 = ya - = tidak

Tabel II.2.

**Nama dan Status Aparat Desa serta jumlah Pamong dirinci perdesa  
Dalam Kecamatan Peudawa Tahun 2017**

D e s a	Nama Kades	Status Kades	Nama Sekdes	Status Sekdes	Jumlah Pamong
(1)	(2)	(3)	(4)	(5)	(6)
1 Asan Ramphak	R a z a l i	1	Eviliani	-	9
2 Buket Kuta	R a z a l i	1	Mansyur	-	9
3 Blang Kuta	M Amin	1	Adhar	-	9
4 Alue Batee	M Ayub	-	Muhammad	-	8
5 Paya Bili Sa	Ilyas Ali	1	Taufik	1	9
6 Blang Buket	Zakaria	1	Mariani, SPd	-	9
7 Kuta Baro	Zainal Abidin	1	M. Yusuf	-	9
8 Seuneubok Teungoh	Murdani	-	Razali	1	9
9 Seuneubok Punteut	Darwis	1	Mukhsin	-	9
10 Sama Dua	Mulyadi	1	Saiful Amri	-	9
11 Gampong Keude	Bachtiar, BA	1	Ilyas, SHi	-	11
12 Meunasah Krueng	Suwandi	1	A r m i	-	9
13 Paya Bili Dua	Zainuni, S.Si	1	Syarkawi	-	9
14 Paya Dua	M. Nasir	1	Zubaidah	1	9
15 Gampong Kuala	Sulaiman Abdullah	1	Muliadi	-	8
16 Alue Ie Itam	Tgk. Ridwan	-	Irka Rahmad	-	8
17 Matang Rayeuk	Saiful Jafar	1	M. Razi	-	9

Sumber : Kepala Desa Se-Kecamatan Peudawa

Keterangan : Kolom (3) dan (6) 1 = Definitif - - PJ

**Tabel II.3**  
**Nama Dusun dan Kepala Dusun serta Jenis SK Dusun dirinci per desa**  
**Dalam Kecamatan Peudawa Tahun 2017**

D e s a	Nama Dusun	Nama Kepala Dusun	Jenis SK
(1)	(2)	(3)	(4)
1. Asan Ramphak	Tring Gadeng	Muzakir	1
	Mata Iee	Khairul Amri	1
	Teing Batre	Muhammad	1
	Buket Panyang	Abdul Razak	1
2. Buket Kuta	Blang Jawa	Muslem	1
	Padang Kunyut	Rizwan	1
	Buket Seulamat	Sofiyani	1
	Leupon	Armansyah	1
3. Blang Kuta	Panton Gajah	Syamsuddin	1
	Panton Luah	Ibrahim	1
	Blang Puntir	Razali	1
4. Alue Batee	Kuta Buket	Sulaiman Ali	1
	Perbatasan	Amlar Hasan	1
5. Paya Bili Sa	Damai	Anwar	1
	Sosial	Abdullah AR	1
	Pemuda	Sulaiman Ali	1
6. Blang Buket	Tgk H. Gureb	Muhammad Yacob	1

Sumber : Kepala Desa Se-Kecamatan Peudawa

Keterangan : Kolom (4) : 0 - Tidak ada SK 1 - SK Kecamatan 2 - SK Bupati

**Lanjutan Tabel II.3**

D e s a	Nama Dusun	Nama Kepala Dusun	Jenis SK
(1)	(2)	(3)	(4)
6. Blang Buket	Tgk Cut Baren	Idris Ali	1
	Tgk H Yasin	M Thaib Ahmad	1
7. Kuta Baro	Petua Taleb	Usman Bansu	1
	Tgk. Mubin	Abdullah.	1
8. Seuneubok Teungoh	Sido Mulyo	Nurdin	1
	Sedang Makmur	Muhammad	1
	Alue Limeng	M. Sufi	1
	Alue Kareung	Rusli	1
9. Seuneubok Punteut	Buket Nabab	M Jufri	1
	Tengah	Abdullah Ar	1
	Utara	Sulaiman Mahmud	1
10. Sama Dua	Tuan Palam	Nurdin	1
	Peutua Mayet	Mahmudin	1
11. Gampong Keude	Baru Jaya	M Yusuf	1
	Suka Ramai	Hasan Basri	1
	Serdang Jaya	Hasbi	1
	Lama	M. Nasir	1

Sumber : Kepala Desa Se-Kecamatan Peudawa

Keterangan : Kolom (4) : 0 = Tidak ada SK 1 = SK Kecamatan 2 = SK Bupati

Lanjutan Tabel II.3

D e s a	Nama Dusun	Nama Kepala Dusun	Jenis SK
(1)	(2)	(3)	(4)
12. Meunasah Krueng	Lhok Kulek	Ibrahim	1
	Kuta Asan	Hajidan	1
	Mesjid	Razali	1
13. Paya Bili Dua	Merduati	Tgk Usman	1
	Sejahtera	Saiful Bahri	1
14. Paya Dua	D a m a i	Jalaluddin	1
	Bantayan Timur	Nusyur Kasem	1
	Bantayan Barat	M. Gade Bidin	1
	Tanjong Seumantok	M. Nur Daud	1
15. Gampong Kuala	U t a r a	M Hasan Majid	1
	Tanjung	Ahmad Mahmud	1
16. Alue Ie Itam	Seumantok	M. Gade Yusuf	1
	Tepi Pantai	Abd Manaf Ahmad	1
	Tepi Sungai	Abdullah Saleh	1
	B a r a t	M. Dahlan	1
17. Matang Rayeuk	Cinta Damai	Muslim Ali	1
	Cinta Abadi	Iskandar	1
	Gaseh Sayang	Anwar Idris	1

Sumber : Kepala Desa Se-Kecamatan Peudawa

Keterangan : Kolom (4) : 0 = Tidak ada SK 1 = SK Kecamatan 2 = SK Bupati



**Tabel II.4**  
**Keberadaan dan Jumlah Aparat Pemerintah Desa Menurut Jabatan**  
**Dalam Kecamatan Peudawa Tahun 2017**

Desa	Keberadaan		Jumlah	
	Kepala Desa	Sekretaris Desa	Pamong Desa	Kepala Dusun
(1)	(2)	(3)	(4)	(5)
1. Asan Ramphak	1	1	9	4
2. Buket Kuta	1	1	9	5
3. Blang Kuta	1	1	9	3
9. Alue Batee	1	1	8	2
4. Paya Bili Sa	1	1	9	3
5. Blang Buket	1	1	9	3
6. Kuta Baro	1	1	9	2
7. Seuneubok Teungoh	1	1	9	4
8. Seuneubok Punteut	1	1	9	3
10. Sama Dua	1	1	9	2
11. Gampong Keude	1	1	11	4
12. Meunasah Krueng	1	1	9	3
13. Paya Bili Dua	1	1	9	2
14. Paya Dua	1	1	9	4
15. Gampong Kuala	1	1	8	2
16. Alue Ie Itam	1	1	8	4
17. Matang Rayeuk	1	1	9	3
<b>Jumlah</b>	<b>17</b>	<b>17</b>	<b>152</b>	<b>53</b>

Sumber : Kepala Desa Se-Kecamatan Peudawa

\*) Kepala Desa - Pelaksana Jabatan ( PJ )

**Tabel II.5**  
**Jarak Desa Ke Ibu Kota Kabupaten Dan Ibu Kota Propinsi**  
**Dalam Kecamatan Peudawa Tahun 2016**

Desa	Jarak Ke (KM)	
	Ibu Kota Kabupaten	Ibu Kota Propinsi
(1)	(2)	(3)
1. Asan Ramphak	11	380
2. Buket Kuta	13	382
3. Blang Kuta	10	379
9. Alue Batee	13	382
4. Paya Bili Sa	11	380
5. Blang Buket	9	378
6. Kuta Baro	8	377
7. Seuneubok Teungoh	10	379
8. Seuneubok Punteut	7	376
10. Sama Dua	8	377
11. Gampong Keude	8	377
12. Meunasah Krueng	9	378
13. Paya Bili Dua	12	381
14. Paya Dua	9	378
15. Gampong Kuala	11	380
16. Alue Ie Itam	9	378
17. Matang Rayeuk	9,5	378,5

Sumber : Kepala Desa Se-Kecamatan Peudawa

Tabel II.6  
 Jarak Desa Ke Kantor Muspika Kecamatan Peudawa  
 Dalam Kecamatan Peudawa Tahun 2016

Desa	Jarak Ke (KM)		
	Kantor Camat	Kantor Polsek	Kantor Koramil
(1)	(2)	(3)	(4)
1. Asan Ramphak	3	3	3
2. Buket Kuta	4	4	4
3. Blang Kuta	3	3	3
9. Alue Batee	4	4	4
4. Paya Bili Sa	3	3	3
5. Blang Buket	1	1	1
6. Kuta Baro	2,5	2,5	2,5
7. Seuneubok Teungoh	2	2	2
8. Seuneubok Punteut	0,2	0,2	0,2
10. Sama Dua	2	2	2
11. Gampong Keude	1	1	1
12. Meunasah Krueng	2	2	2
13. Paya Bili Dua	5	5	5
14. Paya Dua	3	3	3
15. Gampong Kuala	3	3	3
16. Alue Ie Itam	2	2	2
17. Matang Rayeuk	1,5	1,5	1,5

Sumber : Kepala Desa Se-Kecamatan Peudawa

Tabel II.7  
 Fasilitas Yang Dimiliki Oleh Pemerintahan Desa  
 Dalam Kecamatan Peudawa Tahun 2016

D e s a	Kantor Pemerintahan Desa	Balai Desa	Aset Desa Lainnya
(1)	(2)	(3)	(4)
1 Asan Ramphak	1	-	1
2 Buket Kuta	1	-	1
3 Blang Kuta	1	-	1
4 Alue Batee	-	-	1
5 Paya Bili Sa	1	-	1
6 Blang Buket	-	-	1
7 Kuta Baro	-	-	1
8 Seuneubok Teungoh	1	-	1
9 Seuneubok Punteut	1	-	1
10 Sama Dua	-	-	1
11 Gampong Keude	1	-	1
12 Meunasah Krueng	1	-	1
13 Paya Bili Dua	1	-	1
14 Paya Dua	-	-	1
15 Gampong Kuala	-	-	1
16 Alue Ie Itam	1	-	1
17 Matang Rayeuk	-	-	1
<b>Jumlah</b>	10	0	17

Sumber : Kepala Desa Se-Kecamatan Peudawa

**1. Letak Geografis**

**2 Pemerintahan**

**PENDUDUK &  
KETENAGAKERJAAN**

**3**

**4. Sosial**

**5. Pertanian &  
Industri**

**6. Lain -Lain**

Tabel III.1  
Perkiraan luas wilayah, Jumlah Kartu Keluarga dan Jumlah  
Rumah Tangga Dirinci Per Desa Dalam Kecamatan Peudawa Tahun 2016

Desa	Jumlah		
	Luas Desa (KM2)	Kartu Keluarga	Rumah Tangga
(1)	(2)	(3)	(4)
1. Asan Ramphak	9,80	88	61
2. Buket Kuta	12,60	310	284
3. Blang Kuta	9,00	173	138
4. Alue Batee	2,50	61	46
5. Paya Bili Sa	2,00	53	47
6. Blang Buket	3,50	90	69
7. Kuta Baro	4,00	93	67
8. Seuneubok Teungoh	3,00	93	87
9. Seuneubok Punteut	4,00	308	257
10. Sama Dua	4,00	110	92
11. Gampong Keude	4,50	503	458
12. Meunasah Krueng	4,00	211	189
13. Paya Bili Dua	1,50	82	67
14. Paya Dua	7,50	402	325
15. Gampong Kuala	1,50	106	75
16. Alue Ie Itam	2,50	210	181
17. Matang Rayeuk	3,00	123	100
<b>Jumlah</b>	<b>78,9</b>	<b>3 016</b>	<b>2 543</b>

Sumber : Kepala Desa Se- Kecamatan Peudawa

Tabel III.2

Perkiraan Luas Wilayah, Jumlah Penduduk dan Kepadatan Penduduk  
Dirinci Per Desa Dalam Kecamatan Peudawa Tahun 2016

Desa	Luas Desa ( Km <sup>2</sup> )	Jumlah Penduduk	Kepadatan Penduduk
(1)	(2)	3	(3)
1. Asan Ramphak	9,80	308	31
2. Buket Kuta	12,60	1 110	88
3. Blang Kuta	9,00	613	68
4. Alue Batee	2,50	221	88
5. Paya Bili Sa	2,00	226	113
6. Blang Buket	3,50	353	101
7. Kuta Baro	4,00	344	86
8. Seuneubok Teungoh	3,00	370	123
9. Seuneubok Punteut	4,00	1 216	304
10. Sama Dua	4,00	458	115
11. Gampong Keude	4,50	2 000	444
12. Meunasah Krueng	4,00	988	247
13. Paya Bili Dua	1,50	360	240
14. Paya Dua	7,50	1 474	197
15. Gampong Kuala	1,50	400	267
16. Alue Ie Itam	2,50	931	372
17. Matang Rayeuk	3,00	456	152
<b>Jumlah</b>	<b>78,90</b>	<b>11 828</b>	<b>150</b>

Sumber : Proyeksi Penduduk

Tabel III.3  
Perkiraan Jumlah Rumah Tangga, Penduduk dan Rata-rata Penduduk  
Dirinci Per Desa Dalam Kecamatan Peudawa Tahun 2016

Desa	Rumah Tangga (Ruta)	Jumlah Penduduk	Rata-rata Penduduk / Ruta
(1)	(2)	(3)	(4)
1. Asan Ramphak	61	308	5
2. Buket Kuta	284	1 110	4
3. Blang Kuta	138	613	4
4. Alue Batee	46	221	5
5. Paya Bili Sa	47	226	5
6. Blang Buket	69	353	5
7. Kuta Baro	67	344	5
8. Seuneubok Teungoh	87	370	4
9. Seuneubok Punteut	257	1 216	5
10. Sama Dua	92	458	5
11. Gampong Keude	458	2 000	4
12. Meunasah Krueng	189	988	5
13. Paya Bili Dua	67	360	5
14. Paya Dua	325	1 474	5
15. Gampong Kuala	75	400	5
16. Alue Ie Itam	181	931	5
17. Matang Rayeuk	100	456	5
<b>J u m l a h</b>	<b>2 543</b>	<b>11 828</b>	<b>5</b>

Sumber : Proyeksi Penduduk



**Tabel III.4**  
**Perkiraan Jumlah Penduduk menurut Jenis Kelamin dan Sex Ratio**  
**Dirinci Per Desa Dalam Kecamatan Peudawa Tahun 2016**

D e s a	Laki - laki	Perempuan	Sex Ratio
(1)	(2)	(3)	(4)
1. Asan Ramphak	152	156	97
2. Buket Kuta	594	516	115
3. Blang Kuta	295	318	93
4. Alue Batee	107	114	94
5. Paya Bili Sa	113	113	100
6. Blang Buket	169	184	92
7. Kuta Baro	165	179	92
8. Seuneubok Teungoh	184	186	99
9. Seuneubok Punteut	637	579	110
10. Sama Dua	220	238	92
11. Gampong Keude	1 008	992	102
12. Meunasah Krueng	493	495	100
13. Paya Bili Dua	177	183	97
14. Paya Dua	735	739	99
15. Gampong Kuala	208	192	108
16. Alue Ie Itam	466	465	100
17. Matang Rayeuk	231	225	103
<b>Jumlah</b>	<b>5 954</b>	<b>5 874</b>	<b>101</b>

Sumber : Proyeksi Penduduk

Tabel III.5  
Perkiraan Jumlah penduduk menurut Jenis Kewarganegaraan dan  
Jenis Kelamin Dirinci Per Desa Dalam Kecamatan Peudawa Tahun 2016

Desa	WNI			WNA			Total
	Lk	Pr	Jumlah	Lk	Pr	Jumlah	
(1)	(2)	(3)	(4)	(5)	(6)	(7)	(8)
1. Asan Ramphak	152	156	308	-	-	-	308
2. Buket Kuta	594	516	1 110	-	-	-	1 110
3. Blang Kuta	295	318	613	-	-	-	613
4. Alue Batee	107	114	221	-	-	-	221
5. Paya Bili Sa	113	113	226	-	-	-	226
6. Blang Buket	169	184	353	-	-	-	353
7. Kuta Baro	165	179	344	-	-	-	344
8. Seuneubok Teungoh	184	186	370	-	-	-	370
9. Seuneubok Punteut	637	579	1 216	-	-	-	1 216
10. Sama Dua	220	238	458	-	-	-	458
11. Gampong Keude	1 008	992	2 000	-	-	-	2 000
12. Meunasah Krueng	493	495	988	-	-	-	988
13. Paya Bili Dua	177	183	360	-	-	-	360
14. Paya Dua	735	739	1 474	-	-	-	1 474
15. Gampong Kuala	208	192	400	-	-	-	400
16. Alue Ie Itam	466	465	931	-	-	-	931
17. Matang Rayeuk	231	225	456	-	-	-	456
<b>Jumlah</b>	<b>5 954</b>	<b>5 874</b>	<b>11 828</b>	<b>0</b>	<b>0</b>	<b>0</b>	<b>11 828</b>

Sumber : Proyeksi Penduduk

**Tabel III.6**  
**Perkembangan Penduduk Dirinci Menurut Desa**  
**Dirinci Per Desa Dalam Kecamatan Peudawa Tahun 2012 - 2016**

Desa	TAHUN				
	2012	2013	2014	2015	2016
(1)	(2)	(3)	(4)	(5)	(6)
1. Asan Ramphak	282	289	294	300	308
2. Buket Kuta	1 019	1 042	1 060	1 082	1110
3. Blang Kuta	563	576	589	601	613
4. Alue Batee	203	208	211	215	221
5. Paya Bili Sa	207	212	215	219	226
6. Blang Buket	324	332	339	346	353
7. Kuta Baro	316	324	330	336	344
8. Seuneubok Teungoh	340	348	355	362	370
9. Seuneubok Punteut	1 114	1 140	1 163	1 187	1216
10. Sama Dua	419	429	438	447	458
11. Gampong Keude	1 835	1 879	1 917	1 957	2000
12. Meunasah Krueng	906	928	946	966	988
13. Paya Bili Dua	330	338	345	352	360
14. Paya Dua	1 352	1 384	1 412	1 441	1474
15. Gampong Kuala	367	376	384	391	400
16. Alue Ie Itam	854	874	893	911	931
17. Matang Rayeuk	418	428	466	476	456
<b>Jumlah</b>	<b>10 849</b>	<b>11 107</b>	<b>11 357</b>	<b>11 589</b>	<b>11 828</b>

Sumber : Proyeksi Penduduk

**Tabel III.7**  
**Perkembangan Rumah Tangga Dirinci Menurut Desa**  
**Dirinci Per Desa Dalam Kecamatan Peudawa Tahun 2012 - 2016**

Desa	TAHUN				
	2012	2013	2014	2015	2016
(1)	(2)	(3)	(4)	(5)	(6)
1. Asan Ramphak	57	58	59	60	61
2. Buket Kuta	262	267	273	278	284
3. Blang Kuta	126	129	132	135	138
4. Alue Batee	42	43	44	45	46
5. Paya Bili Sa	43	44	45	46	47
6. Blang Buket	64	65	67	68	69
7. Kuta Baro	63	64	65	66	67
8. Seunebok Teungoh	79	81	83	85	87
9. Seunebok Punteut	237	242	247	252	257
10. Sama Dua	84	86	88	90	92
11. Gampong Keude	421	430	440	449	458
12. Meunasah Krueng	173	177	181	185	189
13. Paya Bili Dua	63	64	65	66	67
14. Paya Dua	299	305	312	318	325
15. Gampong Kuala	69	70	72	73	75
16. Alue Ie Itam	167	170	174	177	181
17. Matang Rayeuk	92	94	96	98	100
<b>Jumlah</b>	<b>2 341</b>	<b>2 389</b>	<b>2 443</b>	<b>2 491</b>	<b>2 543</b>

Sumber : Proyeksi Penduduk

Tabel III.8  
 Banyaknya Kelahiran dan Kematian seluruhnya  
 Dirinci Per Desa Dalam Kecamatan Peudawa Tahun 2016

Desa	Kelahiran	Kematian
(1)	(2)	(4)
1. Asan Ramphak	5	3
2. Buket Kuta	15	4
3. Blang Kuta	12	2
4. Alue Batee	9	1
5. Paya Bili Sa	3	1
6. Blang Buket	7	1
7. Kuta Baro	9	
8. Seuneubok Teungoh	7	1
9. Seuneubok Punteut	17	3
10. Sama Dua	8	1
11. Gampong Keude	43	10
12. Meunasah Krueng	8	2
13. Paya Bili Dua	12	1
14. Paya Dua	27	13
15. Gampong Kualala	10	1
16. Alue Ie Itam	26	0
17. Matang Rayeuk	14	1
<b>Jumlah</b>	<b>232</b>	<b>45</b>

Sumber : Puskesmas Peudawa dan Kepala Desa Se Kecamatan Peudawa

Tabel III.9  
Perkiraan Jumlah Penduduk Masuk dan Keluar  
Dirinci Per Desa Dalam Kecamatan Peudawa Tahun 2016

Desa	Jumlah	
	Masuk ( Datang )	Keluar ( Pergi )
(1)	(2)	(3)
1. Asan Ramphak	18	0
2. Buket Kuta	4	0
3. Blang Kuta	0	0
4. Alue Batee	0	0
5. Paya Bili Sa	0	0
6. Blang Buket	0	0
7. Kuta Baro	0	11
8. Seuneubok Teungoh	0	2
9. Seuneubok Punteut	7	6
10. Sama Dua	7	4
11. Gampong Keude	12	7
12. Meunasah Krueng	5	1
13. Paya Bili Dua	1	1
14. Paya Dua	6	8
15. Gampong Kuala	0	0
16. Alue Ie Itam	0	3
17. Matang Rayeuk	7	0
<b>Jumlah</b>	<b>67</b>	<b>43</b>

Sumber : Kepala Desa Se- Kecamatan Peudawa

Tabel III. 10  
Perkiraan Jumlah Penduduk menurut Kelompok Umur dan Jenis Kelamin  
Di Kecamatan Peudawa Tahun 2016

Kelompok Umur	Laki-Laki	Perempuan	Jumlah
(1)	(2)	(3)	(4)
0-4	746	705	1.451
5-9	737	690	1.427
10-14	622	591	1.213
15-19	558	535	1.093
20-24	541	543	1.084
25-29	520	523	1.043
30-34	446	474	920
35-39	400	413	813
40-44	344	345	689
45-49	300	305	605
50-54	230	227	457
55-59	193	187	380
60-64	136	128	264
65-69	86	89	175
70-74	49	54	103
75+	46	65	111

Sumber : Proyeksi Penduduk

**1. Letak Geografis**

**2 Pemerintahan**

**3. Penduduk &  
Ketenagakerjaan**

**SOSIAL**

**4**

**5. Pertanian &  
Industri**

**6. Lain -Lain**



Tabel IV.1  
Jumlah Sarana Kesehatan di Masing-masing Desa  
Dalam Kecamatan Peudawa Tahun 2016

Desa	Poliklinik				
	Rumah Sakit	Rumah Bersalin	/Balai Pengobatan	Puskesmas	Puskesmas Pembantu
(1)	2	3	4	5	6
1. Asan Ramphak	0	0	0	0	0
2. Buket Kuta	0	0	0	0	1
3. Blang Kuta	0	0	0	0	0
4. Alue Batee	0	0	0	0	0
5. Paya Bili Sa	0	0	0	0	0
6. Blang Buket	0	0	0	0	0
7. Kuta Baro	0	0	0	0	0
8. Seuneubok Teungoh	0	0	0	0	0
9. Seuneubok Punteut	0	0	0	1	0
10. Sama Dua	0	0	0	0	0
11. Gampong Keude	0	0	7	0	0
12. Meunasah Krueng	0	0	2	0	0
13. Paya Bili Dua	0	0	0	0	0
14. Paya Dua	0	0	0	0	0
15. Gampong Kuala	0	0	0	0	0
16. Alue Ie Itam	0	0	0	0	0
17. Matang Rayeuk	0	0	0	0	0
<b>Jumlah</b>	0	0	9	1	1

Sumber : Kepala Desa Se-Kecamatan Peudawa dan Puskesmas

**Lanjutan Tabel IV.1**

Desa	Poskes des	Polin des	Posyandu	Apotek	Toko Obat	Praktek dokter
(1)	7	8	9	10	11	12
1. Asan Ramphak	1	0	1	0	0	0
2. Buket Kuta	1	0	1	0	0	0
3. Blang Kuta	1	0	1	0	0	0
4. Alue Batee	0	0	1	0	0	0
5. Paya Bili Sa	1	0	1	0	0	0
6. Blang Buket	1	0	1	0	0	0
7. Kuta Baro	0	1	1	0	0	0
8. Seuneubok Teungoh	1	0	1	0	0	0
9. Seuneubok Punteut	0	0	1	0	0	0
10. Sama Dua	1	0	1	0	0	0
11. Gampong Keude	0	0	2	0	3	0
12. Meunasah Krueng	0	0	1	0	0	0
13. Paya Bili Dua	1	0	1	0	0	0
14. Paya Dua	1	0	2	0	0	0
15. Gampong Kuala	1	0	1	0	0	0
16. Alue Ie Itam	0	0	1	0	0	0
17. Matang Rayeuk	1	0	1	0	0	0
<b>Jumlah</b>	11	1	19	0	0	0

Sumber : Kepala Desa Se-Kecamatan Peudawa

Keterangan : >> Kolom (9) : 1\* = Kegiatan Posyandu, Termasuk yang tidak ada bangunan fisik.

0 = Tidak ada kegiatan

Tabel IV.2  
Jumlah Tenaga Kesehatan Dimasing-masing Desa  
Dalam Kecamatan Peudawa Tahun 2016

Desa	Dokter	Dokter Gigi	Mantri/ Perawat	Bidan/ Bides	Dukun Bersalin	Jumlah
(1)	(2)	(3)	(4)	(5)	(6)	(7)
1. Asan Ramphak	0	0	0	1	0	1
2. Buket Kuta	0	0	1	2	0	3
3. Blang Kuta	0	0	1	1	1	3
4. Alue Batee	0	0	0	3	0	3
5. Paya Bili Sa	0	0	0	1	0	1
6. Blang Buket	0	0	0	2	0	2
7. Kuta Baro	0	0	1	4	0	5
8. Seuneubok Teungoh	0	0	0	5	1	6
9. Seuneubok Punteut	0	0	3	2	0	5
10. Sama Dua	0	0	0	1	0	1
11. Gampong Keude	0	0	7	20	0	27
12. Meunasah Krueng	0	0	3	3	1	7
13. Paya Bili Dua	0	0	0	1	0	1
14. Paya Dua	0	0	1	3	1	5
15. Gampong Kuala	0	0	0	3	0	3
16. Alue Ie Itam	0	0	1	1	1	3
17. Matang Rayeuk	0	0	0	2	0	2
<b>Jumlah</b>	<b>0</b>	<b>0</b>	<b>18</b>	<b>55</b>	<b>5</b>	<b>78</b>

Sumber : Kepala Desa Se-Kecamatan Peudawa

Tabel IV.3  
**Jumlah Pemeluk Agama Dirinci Menurut Agama**  
**Di Masing-masing Desa Dalam Kecamatan Peudawa Tahun 2016**

Desa	A g a m a			
	Islam	Protestan	Katolik	Hindu
(1)	(2)	(3)	(4)	(5)
1. Asan Ramphak				
2. Buket Kuta				
3. Blang Kuta				
4. Alue Batee				
5. Paya Bili Sa				
6. Blang Buket				
7. Kuta Baro				
8. Seuneubok Teungoh				
9. Seuneubok Punteut	Sementara Data Belum Tersedia			
10. Sama Dua				
11. Gampong Keude				
12. Meunasah Krueng				
13. Paya Bili Dua				
14. Paya Dua				
15. Gampong Kuala				
16. Alue Ie Itam				
17. Matang Rayeuk				
<b>Jumlah</b>				

Sumber : Kepala Desa Se- Kecamatan Peudawa

Lanjutan Tabel IV.3

Desa	A g a m a			Jumlah
	Budha	Konghucu	Lainnya	
(1)	(7)	(8)	(9)	(10)
1. Asan Ramphak				
2. Buket Kuta				
3. Blang Kuta				
4. Alue Batee				
5. Paya Bili Sa				
6. Blang Buket				
7. Kuta Baro				
8. Seuneubok Teungoh				
9. Seuneubok Punteut		Sementara Data Belum Tersedia		
10. Sama Dua				
11. Gampong Keude				
12. Meunasah Krueng				
13. Paya Bili Dua				
14. Paya Dua				
15. Gampong Kuala				
16. Alue Ie Itam				
17. Matang Rayeuk				
<b>Jumlah</b>				

Sumber : Kepala Desa Se-Kecamatan Peudawa

**Tabel IV.4**  
**Jumlah Tempat Ibadah menurut jenis dimasing-masing**  
**Dalam Kecamatan Peudawa Tahun 2016**

Desa	Mesjid	Langgar/ Surau	Gereja	Pura	Vihara	Jumlah
(1)	(2)	(3)	(4)	(5)	(6)	(7)
1. Asan Ramphak	1	0	0	0	0	1
2. Buket Kuta	1	4	0	0	0	5
3. Blang Kuta	1	1	0	0	0	2
4. Alue Batee	0	1	0	0	0	1
5. Paya Bili Sa	1	1	0	0	0	2
6. Blang Buket	0	1	0	0	0	1
7. Kuta Baro	0	1	0	0	0	1
8. Seuneubok Teungoh	0	1	0	0	0	1
9. Seuneubok Punteut	1	1	0	0	0	2
10. Sama Dua	0	1	0	0	0	1
11. Gampong Keude	1	1	0	0	0	2
12. Meunasah Krueng	1	1	0	0	0	2
13. Paya Bili Dua	0	1	0	0	0	1
14. Paya Dua	1	1	0	0	0	2
15. Gampong Kuala	0	1	0	0	0	1
16. Alue Ie Itam	0	1	0	0	0	1
17. Matang Rayeuk	0	1	0	0	0	1
<b>Jumlah</b>	<b>8</b>	<b>19</b>	<b>0</b>	<b>0</b>	<b>0</b>	<b>27</b>

Sumber : Kepala Desa Se-Kecamatan Peudawa

**Tabel IV.5**  
**Jumlah Perkumpulan Olahraga Dirinci Menurut Jenis Olahraga**  
**Dimasing - masing Desa Dalam Kecamatan Peudawa Tahun 2016**

Desa	Sepak Bola	Bola Volly	Bulu Tangkis	Tenis Meja	Catur
(1)	(2)	(3)	(4)	(5)	(6)
1. Asan Ramphak	1	1	1	0	0
2. Buket Kuta	0	0	0	0	0
3. Blang Kuta	1	0	0	0	0
4. Alue Batee	0	0	0	0	0
5. Paya Bili Sa	0	0	0	0	0
6. Blang Buket	1	0	0	0	0
7. Kuta Baro	0	0	0	0	0
8. Seuneubok Teungoh	0	0	0	0	0
9. Seuneubok Punteut	0	0	0	0	0
10. Sama Dua	1	1	0	0	0
11. Gampong Keude	1	0	0	0	0
12. Meunasah Krueng	1	1	0	0	0
13. Paya Bili Dua	1	1	0	0	0
14. Paya Dua	1	1	0	0	0
15. Gampong Kuala	1	1	0	0	0
16. Alue Ie Itam	1	1	0	0	0
17. Matang Rayeuk	1	0	0	0	0
<b>Jumlah</b>	<b>11</b>	<b>7</b>	<b>1</b>	<b>0</b>	<b>0</b>

Sumber : Kepala Desa Se-Kecamatan Peudawa

Lanjutan Tabel IV.5

Desa	Sepak Takraw	Futsal	Beladiri	Jumlah
(1)	(6)	(7)	(8)	(9)
1. Asan Ramphak	1	0	0	3
2. Buket Kuta	0	0	0	0
3. Blang Kuta	0	0	0	1
4. Alue Batee	0	0	0	0
5. Paya Bili Sa	0	0	0	0
6. Blang Buket	0	0	0	1
7. Kuta Baro	0	0	0	0
8. Seuneubok Teungoh	0	0	0	0
9. Seuneubok Punteut	0	0	0	0
10. Sama Dua	0	0	0	0
11. Gampong Keude	0	0	0	1
12. Meunasah Krueng	0	0	0	2
13. Paya Bili Dua	0	0	0	2
14. Paya Dua	0	0	0	2
15. Gampong Kuala	0	0	0	2
16. Alue Ie Itam	0	0	0	2
17. Matang Rayeuk	0	0	0	1
<b>Jumlah</b>	<b>1</b>	<b>0</b>	<b>0</b>	<b>17</b>

Sumber : Kepala Desa Se-Kecamatan Peudawa



Tabel IV.6  
**Jumlah Fasilitas/Lapangan Olahraga Dirinci**  
**di Masing-masing Desa Dalam Kecamatan Peudawa Tahun 2016**

Desa	Sepak Bola	Bola Volly	Bulu Tangkis	Tenis Meja	Sepak takraw	Gedung Olah Raga
(1)	(2)	(3)	(4)	(5)	(6)	(7)
1. Asan Ramphak	1	1	0	0	1	0
2. Buket Kuta	1	1	0	0	0	0
3. Blang Kuta	0	1	0	0	0	0
4. Alue Batee	0	0	0	0	0	0
5. Paya Bili Sa	0	0	0	0	0	0
6. Blang Buket	0	0	0	0	0	0
7. Kuta Baro	0	0	0	0	0	0
8. Seuneubok Teungoh	0	1	0	0	0	0
9. Seuneubok Punteut	1	0	0	0	0	0
10. Sama Dua	1	1	0	0	0	0
11. Gampong Keude	0	1	0	0	0	0
12. Meunasah Krueng	0	1	0	0	0	0
13. Paya Bili Dua	0	1	0	0	0	0
14. Paya Dua	1	0	0	0	0	0
15. Gampong Kuala	1	1	0	0	0	0
16. Alue Ie Itam	0	0	0	0	0	0
17. Matang Rayeuk	1	0	0	0	0	0
<b>Jumlah</b>	<b>3</b>	<b>7</b>	<b>0</b>	<b>0</b>	<b>0</b>	<b>0</b>

Sumber : Kepala Desa Se-Kecamatan Peudawa

Tabel IV.7  
 Jumlah Fasilitas Akomodasi dimasing masing desa  
 Dalam Kecamatan Peudawa Tahun 2016

Desa	Hotel	Penginapan
1	2	3
1. Asan Ramphak	0	0
2. Buket Kuta	0	0
3. Blang Kuta	0	0
4. Alue Batee	0	0
5. Paya Bili Sa	0	0
6. Blang Buket	0	0
7. Kuta Baro	0	0
8. Seuneubok Teungoh	0	0
9. Seuneubok Punteut	0	0
10. Sama Dua	0	0
11. Gampong Keude	0	0
12. Meunasah Krueng	0	0
13. Paya Bili Dua	0	0
14. Paya Dua	0	0
15. Gampong Kuala	0	0
16. Alue Ie Itam	0	0
17. Matang Rayeuk	0	0
<b>Jumlah</b>	<b>0</b>	<b>0</b>

Sumber : Kepala Desa Se-Kecamatan Peudawa

**Tabel IV.8**  
 Persentase Perkiraan bangunan tempat tinggal dirinci menurut jenis Dinding  
 Dimasing masing Desa Dalam Kecamatan Peudawa Tahun 2016

D e s a	Permanen	Semi Permanen	Sederhana
(1)	(2)	(3)	(4)
1. Asan Ramphak	11,48	19,67	68,85
2. Buket Kuta	5,99	7,39	86,62
3. Blang Kuta	5,80	18,84	75,36
4. Alue Batee	19,57	60,87	19,57
5. Paya Bili Sa	19,15	59,57	21,28
6. Blang Buket	11,59	39,13	49,28
7. Kuta Baro	13,43	26,87	59,70
8. Seuneubok Teungoh	10,34	45,98	43,68
9. Seuneubok Punteut	22,96	48,64	28,40
10. Sama Dua	16,30	17,39	66,30
11. Gampong Keude	27,73	32,75	39,52
12. Meunasah Krueng	20,11	29,10	50,79
13. Paya Bili Dua	20,90	49,25	29,85
14. Paya Dua	12,92	13,85	73,23
15. Gampong Kuala	16,00	56,00	28,00
16. Alue Ie Itam	12,71	48,62	38,67
17. Matang Rayeuk	27,00	37,00	36,00
<b>Jumlah</b>	<b>17,03</b>	<b>31,10</b>	<b>51,87</b>

Sumber : Kepala Desa Se-Kecamatan Peudawa

**Tabel IV.9**  
**Fasilitas Penerangan Jalan dan Status Penerangan Jalan**  
**Dalam Kecamatan Peudawa Tahun 2016**

Desa	Penerangan Jalan	Status Penerangan Jalan
1	2	3
1. Asan Ramphak	0	0
2. Buket Kuta	1	1
3. Blang Kuta	0	0
4. Alue Batee	0	0
5. Paya Bili Sa	0	0
6. Blang Buket	1	1
7. Kuta Baro	0	0
8. Seuneubok Teungoh	1	1
9. Seuneubok Punteut	1	1
10. Sama Dua	1	1
11. Gampong Keude	1	1
12. Meunasah Krueng	1	1
13. Paya Bili Dua	0	0
14. Paya Dua	1	1
15. Gampong Kuala	1	1
16. Alue Ie Itam	1	1
17. Matang Rayeuk	0	0
<b>Jumlah</b>	<b>10</b>	<b>10</b>

Sumber : Kepala Desa Se-Kecamatan Peudawa

Keterangan Kolom (2)

1 = Ada, 0 = Tidak ada

Keterangan Kolom (3)

1 = Listrik diusahakan oleh pemerintah

2 = Listrik non pemerintah

Tabel IV.10  
 Persentase Perkiraan Rumah Tangga Dirinci Menurut Penggunaan  
 Alat Penerangan Dalam Kecamatan Peudawa Tahun 2016

D e s a	Listrik		Minyak	Lainnya
	PLN	Non PLN		
(1)	(2)	(3)	(4)	(5)
1. Asan Ramphak	100,00	0	0,00	0
2. Buket Kuta	98,94	0	1,06	0
3. Blang Kuta	100,00	0	0,00	0
4. Alue Batee	100	0	0,00	0
5. Paya Bili Sa	95,74	0	4,26	0
6. Blang Buket	97,10	0	2,90	0
7. Kuta Baro	100	0	0,00	0
8. Seuneubok Teungoh	90,80	0	9,20	0
9. Seuneubok Punteut	100	0	0,00	0
10. Sama Dua	97,83	0	2,17	0
11. Gampong Keude	100	0	0,00	0
12. Meunasah Krueng	100	0	0,00	0
13. Paya Bili Dua	97,01	0	2,99	0
14. Paya Dua	98,46	0	1,54	0
15. Gampong Kuala	100	0	0,00	0
16. Alue Ie Itam	100	0	0,00	0
17. Matang Rayeuk	100	0	0,00	0
<b>Jumlah</b>	99,06	0	0,94	0

Sumber : Kepala Desa Se-Kecamatan Peudawa

Tabel IV.11

Persentase Perkiraan Rumah Tangga Dirinci Menurut Sumber Air Minum yang digunakan Dalam Kecamatan Peudawa Tahun 2016

Desa	Ledeng (PAM)	Isi Ulang	Sumur	Sungai/ Danau	Jumlah
(1)	(2)	(3)	(4)	(5)	(6)
1. Asan Ramphak	0	11,48	88,52	0	100,00
2. Buket Kuta	0	31,34	68,66	0	100,00
3. Blang Kuta	0	18,12	81,88	0	100,00
4. Alue Batee	0	56,52	43,48	0	100,00
5. Paya Bili Sa	0	25,53	74,47	0	100,00
6. Blang Buket	0	42,03	57,97	0	100,00
7. Kuta Baro	0	31,34	68,66	0	100,00
8. Seuneubok Teungoh	0	5,75	94,25	0	100,00
9. Seuneubok Punteut	0	28,40	71,60	0	100,00
10. Sama Dua	0	23,91	76,09	0	100,00
11. Gampong Keude	0	38,21	61,79	0	100,00
12. Meunasah Krueng	0	27,51	72,49	0	100,00
13. Paya Bili Dua	0	26,87	73,13	0	100,00
14. Paya Dua	0	19,08	80,92	0	100,00
15. Gampong Kuala	0	29,33	70,67	0	100,00
16. Alue Ie Itam	0	19,89	80,11	0	100,00
17. Matang Rayeuk	0	12,00	88,00	0	100,00

Sumber : Kepala Desa Se - Kecamatan Peudawa

Tabel IV.12

Keberadaan sungai dan Persentase Perkiraan Jumlah Rumah tangga Berdasarkan Penggunaan Jamban Dalam Kecamatan Peudawa Tahun 2016

Desa	Keberadaan Sungai	Penggunaan Jamban				Jumlah
		Sendiri	Bersama	Umum	Bukan Jamban	
1	(2)	(3)	(4)	(5)	(6)	(7)
1. Asan Ramphak	1	24,59	0,00	0,00	75,41	100
2. Buket Kuta	1	41,20	0,00	0,00	58,80	100
3. Blang Kuta	1	33,33	0,00	0,00	66,67	100
4. Alue Batee	1	78,26	0,00	0,00	21,74	100
5. Paya Bili Sa	0	57,45	0,00	0,00	42,55	100
6. Blang Buket	1	27,54	0,00	0,00	72,46	100
7. Kuta Baro	1	34,33	0,00	0,00	65,67	100
8. Seuneubok Teungoh	1	28,74	0,00	0,00	71,26	100
9. Seuneubok Punteut	0	73,54	0,00	0,00	26,46	100
10. Sama Dua	0	27,17	0,00	0,00	72,83	100
11. Gampong Keude	1	55,24	1,09	2,18	41,48	100
12. Meunasah Krueng	1	35,98	0,00	0,00	64,02	100
13. Paya Bili Dua	0	52,24	0,00	0,00	47,76	100
14. Paya Dua	1	36,92	3,08	0,00	60,00	100
15. Gampong Kuala	1	30,67	0,00	0,00	69,33	100
16. Alue Ie Itam	1	28,18	0,00	0,00	71,82	100
17. Matang Rayeuk	0	30,00	0,00	0,00	70,00	100

Sumber : Kepala Desa Se-Kecamatan Peudawa

Keterangan Kolom (2) : 1 = Ada, 0 = tidak

Kolom (3) - (6) : Jumlah Rumah Tangga

**Tabel IV.13**  
**Banyaknya Sekolah, Guru dan Murid TK Negeri dan Swasta**  
**Masing-masing Desa Dalam Kecamatan Peudawa Tahun 2016**

Desa	Taman Kanak-kanak					
	Negeri			Swasta		
	Sekolah	Guru	Murid	Sekolah	Guru	Murid
(1)	(2)	(3)	(4)	(5)	(6)	(7)
1. Asan Ramphak	0	0	0	0	0	0
2. Buket Kuta	0	0	0	0	0	0
3. Blang Kuta	1	5	33	0	0	0
4. Alue Batee	0	0	0	0	0	0
5. Paya Bili Sa	0	0	0	0	0	0
6. Blang Buket	0	0	0	0	0	0
7. Kuta Baro	0	0	0	0	0	0
8. Seuneubok Teungoh	0	0	0	0	0	0
9. Seuneubok Punteut	0	0	0	0	0	0
10. Sama Dua	0	0	0	0	0	0
11. Gampong Keude	1	9	97	0	0	0
12. Meunasah Krueng	0	0	0	0	0	0
13. Paya Bili Dua	0	0	0	0	0	0
14. Paya Dua	0	0	0	0	0	0
15. Gampong Kuala	0	0	0	0	0	0
16. Alue Ie Itam	0	0	0	0	0	0
17. Matang Rayeuk	0	0	0	0	0	0
<b>Jumlah</b>	<b>2</b>	<b>14</b>	<b>130</b>	<b>0</b>	<b>0</b>	<b>0</b>

Sumber : Kantor UPTD Kecamatan



Tabel IV.14  
Banyaknya Sekolah, Guru dan Murid SD Negeri dan Swasta  
Masing-masing Desa Dalam Kecamatan Peudawa Tahun 2016

Desa	Sekolah Dasar					
	Negeri			Swasta		
	Sekolah	Guru	Murid	Sekolah	Guru	Murid
(1)	(2)	(3)	(4)	(5)	(6)	(7)
1. Asan Ramphak	1	6	34	-	-	-
2. Buket Kuta	2	32	101	-	-	-
3. Blang Kuta	-	-	-	-	-	-
4. Alue Batee	-	-	-	-	-	-
5. Paya Bili Sa	-	-	-	-	-	-
6. Blang Buket	-	-	-	-	-	-
7. Kuta Baro	-	-	-	-	-	-
8. Seuneubok Teungoh	1	13	101	-	-	-
9. Seuneubok Punteut	-	-	-	-	-	-
10. Sama Dua	-	-	-	-	-	-
11. Gampong Keude	1	23	371	-	-	-
12. Meunasah Krueng	1	15	149	-	-	-
13. Paya Bili Dua	-	-	-	-	-	-
14. Paya Dua	1	17	164	-	-	-
15. Gampong Kuala	-	-	-	-	-	-
16. Alue Ie Itam	1	28	266	-	-	-
17. Matang Rayeuk	-	-	-	-	-	-
<b>Jumlah</b>	<b>8</b>	<b>134</b>	<b>1186</b>	<b>0</b>	<b>0</b>	<b>0</b>

Sumber : Dari masing-masing Sekolah

**Tabel IV.15**  
**Banyaknya Sekolah, Guru dan Murid SMP Negeri dan Swasta**  
**Masing-masing Desa Dalam Kecamatan Peudawa Tahun 2016**

Desa	Sekolah Menengah Pertama					
	Negeri			Swasta		
	Sekolah	Guru	Murid	Sekolah	Guru	Murid
(1)	(2)	(3)	(4)	(5)	(6)	(7)
1. Asan Ramphak	0	0	0	0	0	0
2. Buket Kuta	0	0	0	0	0	0
3. Blang Kuta	0	0	0	0	0	0
4. Alue Batee	0	0	0	0	0	0
5. Paya Bili Sa	0	0	0	0	0	0
6. Blang Buket	0	0	0	0	0	0
7. Kuta Baro	0	0	0	0	0	0
8. Seuneubok Teungoh	0	0	0	0	0	0
9. Seuneubok Punteut	0	0	0	0	0	0
10. Sama Dua	0	0	0	0	0	0
11. Gampong Keude	1	35	434	0	0	0
12. Meunasah Krueng	0	0	0	0	0	0
13. Paya Bili Dua	0	0	0	0	0	0
14. Paya Dua	0	0	0	0	0	0
15. Gampong Kuala	0	0	0	0	0	0
16. Alue Ie Itam	0	0	0	0	0	0
17. Matang Rayeuk	0	0	0	0	0	0
<b>Jumlah</b>	<b>1</b>	<b>35</b>	<b>434</b>	<b>0</b>	<b>0</b>	<b>0</b>

Sumber : Kantor UPTD

Tabel IV.16  
 Banyaknya Sekolah, Guru dan Murid SMA Negeri dan Swasta  
 Masing-masing Desa Dalam Kecamatan Peudawa Tahun 2016

Desa	Sekolah Menengah Akhir					
	Negeri			Swasta		
	Sekolah	Guru	Murid	Sekolah	Guru	Murid
(1)	(2)	(3)	(4)	(5)	(6)	(7)
1. Asan Ramphak	0	0	0	0	0	0
2. Buket Kuta	0	0	0	0	0	0
3. Blang Kuta	0	0	0	0	0	0
4. Alue Batee	1	43	339	0	0	0
5. Paya Bili Sa	0	0	0	0	0	0
6. Blang Buket	0	0	0	0	0	0
7. Kuta Baro	0	0	0	0	0	0
8. Seuneubok Teungoh	0	0	0	0	0	0
9. Seuneubok Punteut	0	0	0	0	0	0
10. Sama Dua	0	0	0	0	0	0
11. Gampong Keude	0	0	0	0	0	0
12. Meunasah Krueng	0	0	0	0	0	0
13. Paya Bili Dua	0	0	0	0	0	0
14. Paya Dua	0	0	0	0	0	0
15. Gampong Kuala	0	0	0	0	0	0
16. Alue Ie Itam	0	0	0	0	0	0
17. Matang Rayeuk	0	0	0	0	0	0
<b>Jumlah</b>	<b>1</b>	<b>43</b>	<b>339</b>	<b>0</b>	<b>0</b>	<b>0</b>

Sumber : Kantor UPTD

**Tabel IV.17**  
**Banyaknya Sekolah, Guru dan Murid SMK Negeri dan Swasta**  
**Masing-masing Desa Dalam Kecamatan Peudawa Tahun 2016**

Desa	Sekolah Menengah Kejuruan					
	Negeri			Swasta		
	Sekolah	Guru	Murid	Sekolah	Guru	Murid
(1)	(2)	(3)	(4)	(5)	(6)	(7)
1. Asan Ramphak	0	0	0	0	0	0
2. Buket Kuta	0	0	0	0	0	0
3. Blang Kuta	0	0	0	0	0	0
4. Alue Batee	0	0	0	0	0	0
5. Paya Bili Sa	0	0	0	0	0	0
6. Blang Buket	0	0	0	0	0	0
7. Kuta Baro	0	0	0	0	0	0
8. Seuneubok Teungoh	0	0	0	0	0	0
9. Seuneubok Punteut	0	0	0	0	0	0
10. Sama Dua	0	0	0	0	0	0
11. Gampong Keude	0	0	0	0	0	0
12. Meunasah Krueng	0	0	0	0	0	0
13. Paya Bili Dua	0	0	0	0	0	0
14. Paya Dua	0	0	0	0	0	0
15. Gampong Kuala	0	0	0	0	0	0
16. Alue Ie Itam	0	0	0	0	0	0
17. Matang Rayeuk	0	0	0	0	0	0
<b>Jumlah</b>	<b>0</b>	<b>0</b>	<b>0</b>	<b>0</b>	<b>0</b>	<b>0</b>

Sumber : Kantor UPTD

Tabel IV.18  
 Banyaknya Sekolah, Guru dan Murid MI Negeri dan Swasta  
 Masing-masing Desa Dalam Kecamatan Peudawa Tahun 2016

Desa	Madrasah Ibtidaiyah					
	Negeri			Swasta		
	Sekolah	Guru	Murid	Sekolah	Guru	Murid
(1)	(2)	(3)	(4)	(5)	(6)	(7)
1. Asan Ramphak	0	0	0	0	0	0
2. Buket Kuta	0	0	0	0	0	0
3. Blang Kuta	1	11	152	0	0	0
4. Alue Batee	0	0	0	0	0	0
5. Paya Bili Sa	0	0	0	0	0	0
6. Blang Buket	0	0	0	0	0	0
7. Kuta Baro	0	0	0	0	0	0
8. Seuneubok Teungoh	0	0	0	0	0	0
9. Seuneubok Punteut	0	0	0	0	0	0
10. Sama Dua	0	0	0	0	0	0
11. Gampong Keude	0	0	0	0	0	0
12. Meunasah Krueng	0	0	0	1	11	135
13. Paya Bili Dua	0	0	0	0	0	0
14. Paya Dua	0	0	0	0	0	0
15. Gampong Kuala	0	0	0	0	0	0
16. Alue Ie Itam	0	0	0	0	0	0
17. Matang Rayeuk	0	0	0	0	0	0
<b>Jumlah</b>	<b>1</b>	<b>11</b>	<b>152</b>	<b>1</b>	<b>11</b>	<b>135</b>

Sumber : MI di Kecamatan Peudawa

Tabel IV.19  
 Banyaknya Sekolah, Guru dan Murid MTs Negeri dan Swasta  
 Masing-masing Desa Dalam Kecamatan Peudawa Tahun 2016

Desa	Madrasah Tsanawiyah					
	Negeri			Swasta		
	Sekolah	Guru	Murid	Sekolah	Guru	Murid
(1)	(2)	(3)	(4)	(5)	(6)	(7)
1. Asan Ramphak	0	0	0	0	0	0
2. Buket Kuta	0	0	0	0	0	0
3. Blang Kuta	0	0	0	0	0	0
4. Alue Batee	0	0	0	0	0	0
5. Paya Bili Sa	0	0	0	0	0	0
6. Blang Buket	0	0	0	0	0	0
7. Kuta Baro	0	0	0	1	27	368
8. Seuneubok Teungoh	0	0	0	0	0	0
9. Seuneubok Punteut	0	0	0	0	0	0
10. Sama Dua	0	0	0	0	0	0
11. Gampong Keude	0	0	0	0	0	0
12. Meunasah Krueng	0	0	0	0	0	0
13. Paya Bili Dua	0	0	0	0	0	0
14. Paya Dua	0	0	0	0	0	0
15. Gampong Kuala	0	0	0	0	0	0
16. Alue Ie Itam	0	0	0	0	0	0
17. Matang Rayeuk	0	0	0	0	0	0
<b>Jumlah</b>	<b>0</b>	<b>0</b>	<b>0</b>	<b>1</b>	<b>27</b>	<b>368</b>

Sumber : MTs se Kecamatan Peudawa

Tabel IV.20  
**Banyaknya Sekolah, Guru dan Murid MA Negeri dan Swasta  
Masing-masing Desa Dalam Kecamatan Peudawa Tahun 2016**

Desa	Madrasah Aliyah					
	Negeri			Swasta		
	Sekolah	Guru	Murid	Sekolah	Guru	Murid
(1)	(2)	(3)	(4)	(5)	(6)	(7)
1. Asan Ramphak	0	0	0	0	0	0
2. Buket Kuta	0	0	0	0	0	0
3. Blang Kuta	0	0	0	0	0	0
4. Alue Batee	0	0	0	0	0	0
5. Paya Bili Sa	0	0	0	0	0	0
6. Blang Buket	0	0	0	0	0	0
7. Kuta Baro	0	0	0	0	0	0
8. Seuneubok Teungoh	0	0	0	0	0	0
9. Seuneubok Punteut	0	0	0	0	0	0
10. Sama Dua	0	0	0	0	0	0
11. Gampong Keude	0	0	0	0	0	0
12. Meunasah Krueng	0	0	0	0	0	0
13. Paya Bili Dua	0	0	0	0	0	0
14. Paya Dua	0	0	0	0	0	0
15. Gampong Kuala	0	0	0	0	0	0
16. Alue Ie Itam	0	0	0	0	0	0
17. Matang Rayeuk	0	0	0	0	0	0
Jumlah	0	0	0	0	0	0

Sumber : Kepala desa se Kecamatan Peudawa

Tabel IV.21

Jumlah Sarana Pendidikan Keagamaan Non Formal & Pendidikan Dini  
Di Masing-masing Desa Dalam Kecamatan Peudawa Tahun 2016

Desa	Sarana			
	TPA/TPQ	Pesantren	Dayah	PAUD
(1)	(2)	(3)	(4)	(5)
1. Asan Ramphak	1	0	0	1
2. Buket Kuta	4	0	0	1
3. Blang Kuta	1	0	0	0
4. Alue Batee	2	0	0	0
5. Paya Bili Sa	0	0	0	0
6. Blang Buket	0	0	0	0
7. Kuta Baro	0	0	0	0
8. Seuneubok Teungoh	0	0	0	1
9. Seuneubok Punteut	3	0	0	3
10. Sama Dua	1	0	0	0
11. Gampong Keude	1	0	0	1
12. Meunasah Krueng	3	0	0	1
13. Paya Bili Dua	3	0	1	1
14. Paya Dua	4	0	0	1
15. Gampong Kuala	2	0	0	0
16. Alue Ie Itam	4	0	0	1
17. Matang Rayeuk	0	0	0	1
<b>Jumlah</b>	<b>21</b>	<b>0</b>	<b>1</b>	<b>9</b>

Sumber : Kepala Desa se- Kecamatan Peudawa



Lanjutan Tabel IV.21

Desa	Sarana		
	Penitipan Anak	Perpustakaan	Panti
(1)	(6)	(7)	(8)
1. Asan Ramphak	0	0	0
2. Buket Kuta	0	0	0
3. Blang Kuta	0	0	0
4. Alue Batee	0	0	0
5. Paya Bili Sa	0	0	0
6. Blang Buket	0	0	0
7. Kuta Baro	0	0	0
8. Seuneubok Teungoh	0	0	0
9. Seuneubok Punteut	1	0	0
10. Sama Dua	0	0	0
11. Gampong Keude	0	0	0
12. Meunasah Krueng	0	0	0
13. Paya Bili Dua	0	0	0
14. Paya Dua	0	0	0
15. Gampong Kuala	0	0	0
16. Alue Ie Itam	0	0	0
17. Matang Rayeuk	0	0	0
<b>Jumlah</b>	<b>1</b>	<b>0</b>	<b>0</b>

Sumber : Kepala Desa se- Kecamatan Peudawa

**Tabel IV.22**  
**Jenis Jalan Utama Desa dan Keberadaan Jembatan**  
**Masing-masing Desa Dalam Kecamatan Peudawa Tahun 2016**

Desa	Jenis Jalan	Jembatan		
		Plat Beton	Gantung	Kayu
(1)	(2)	(3)	(4)	(5)
1. Asan Ramphak	2	1	0	1
2. Buket Kuta	2	1	0	1
3. Blang Kuta	2	1	0	1
4. Alue Batee	1	1	0	1
5. Paya Bili Sa	2	1	0	1
6. Blang Buket	2	1	0	1
7. Kuta Baro	2	1	0	1
8. Seuneubok Teungoh	2	1	0	1
9. Seuneubok Punteut	1	1	0	1
10. Sama Dua	2	0	0	0
11. Gampong Keude	3	1	0	1
12. Meunasah Krueng	2	1	0	1
13. Paya Bili Dua	2	1	0	0
14. Paya Dua	2	1	0	1
15. Gampong Kuala	2	1	0	1
16. Alue Ie Itam	2	1	0	0
17. Matang Rayeuk	2	0	0	0

Sumber : Kepala Desa se0 Kecamatan Peudawa

Keterangan : Kolom (2) 1 = Aspal; 2 = Diperkeras; 3 = Kerikil; 4 = Pasir  
 Kolom (3) - (5) : 1 = ada ; 0 = tidak

Tabel IV.23  
Keberadaan Tempat Bersejarah dan Wisata  
Masing-masing Desa Dalam Kecamatan Peudawa Tahun 2016

Desa	Masjid	Makam	Candi / Tugu	Pelabuhan	Wisata Alam
(1)	(2)	(3)	(4)	(5)	(6)
1. Asan Ramphak	0	0	0	0	0
2. Buket Kuta	0	0	0	0	0
3. Blang Kuta	0	0	0	0	0
4. Alue Batee	0	0	0	0	0
5. Paya Bili Sa	0	0	0	0	0
6. Blang Buket	0	0	0	0	0
7. Kuta Baro	0	0	0	0	0
8. Seuneubok Teungoh	0	0	0	0	0
9. Seuneubok Punteut	0	0	0	0	0
10. Sama Dua	0	0	0	0	0
11. Gampong Keude	0	0	0	0	0
12. Meunasah Krueng	0	0	0	0	0
13. Paya Bili Dua	0	0	0	0	0
14. Paya Dua	0	0	0	0	0
15. Gampong Kuala	0	0	0	0	0
16. Alue Ie Itam	0	0	0	0	0
17. Matang Rayeuk	0	0	0	0	0

Sumber : Kepala Desa se- Kecamatan Peudawa  
Kolom (2) 0 (6) : 1 = ada ; 0 = tidak

**Tabel IV. 24**  
**Jumlah Yatim, Piatu, Yatim Piatu, Janda dan Duda**  
**Dirinci Perdesa Dalam Kecamatan Peudawa Tahun 2016**

Desa	Yatim	Piatu	Yatim Piatu	Janda	Duda
(1)	(2)	(3)	(4)	(5)	(6)
1. Asan Ramphak	3	6	0	20	1
2. Buket Kuta	18	0	1	35	10
3. Blang Kuta	5	0	1	33	5
4. Alue Batee	32	0	0	9	1
5. Paya Bili Sa	15	-	2	12	0
6. Blang Buket	0	0	0	13	1
7. Kuta Baro	12	5	0	13	2
8. Seuneubok Teungoh	4	0	0	18	0
9. Seuneubok Punteut	13	5	0	30	1
10. Sama Dua	8	0	1	18	1
11. Gampong Keude	1	8	0	76	10
12. Meunasah Krueng	0	0	0	15	5
13. Paya Bili Dua	0	0	0	0	0
14. Paya Dua	0	0	0	67	17
15. Gampong Kualaa	5	0	0	15	1
16. Alue Ie Itam	18	4	3	34	1
17. Matang Rayeuk	13	0	0	21	2
<b>Jumlah</b>	<b>147</b>	<b>28</b>	<b>8</b>	<b>429</b>	<b>58</b>

Sumber : Kepala Desa Se-Kecamatan Peudawa

Tabel IV.25  
**Jumlah Penyandang Cacat Menurut Jenisnya Dirinci Perdesa  
 Dalam Kecamatan Peudawa Tahun 2016**

Desa	Buta	Tuli	Bisu	Kejiwaan	Idiot	Cacat Fisik
(1)	(2)	(3)	(4)	(5)	(6)	(7)
1. Asan Ramphak	1	0	1	2	0	0
2. Buket Kuta	1	0	0	0	0	2
3. Blang Kuta	0	0	0	0	1	3
4. Alue Batee	0	0	0	0	0	0
5. Paya Bili Sa	1	0	0	0	0	4
6. Blang Buket	0	0	0	0	0	2
7. Kuta Baro	0	0	1	0	1	0
8. Seuneubok Teungoh	0	0	0	0	0	1
9. Seuneubok Punteut	2	3	2	2	2	0
10. Sama Dua	1	3	0	1	0	2
11. Gampong Keude	0	0	0	2	2	5
12. Meunasah Krueng	1	0	0	0	0	0
13. Paya Bili Dua	1	0	0	0	0	0
14. Paya Dua	1	0	0	2	0	3
15. Gampong Kuala	0	0	0	0	0	0
16. Alue Ie Itam	1	3	0	0	1	2
17. Matang Rayeuk	2	0	0	0	1	2
<b>Jumlah</b>	<b>12</b>	<b>9</b>	<b>4</b>	<b>9</b>	<b>8</b>	<b>26</b>

Sumber : Kepala Desa Peudawa

**1. Letak Geografis**

**2 Pemerintahan**

**3. Penduduk &  
Ketenagakerjaan**

**4. Sosial**

**PERTANIAN  
& INDUSTRI**

**5**

**6. Lain -Lain**

**Tabel V.1**  
**Luas Tanah Sawah Menurut Jenis Pengairan**  
**dimasing-masing Desa Dalam Kecamatan Peudawa Tahun 2016**

Desa	Irigasi			Tadah Hujan/Pasang Surut	Jumlah
	Teknis	Semi Teknis	Sederhana		
(1)	(2)	(3)	(4)	(5)	(6)
1. Asan Ramphak	-	-	-	30	30
2. Buket Kuta	-	80	-	105	185
3. Blang Kuta	-	-	-	25	25
4. Alue Batee	-	-	-	25	25
5. Paya Bili Sa	-	-	-	55	55
6. Blang Buket	-	-	-	80	80
7. Kuta Baro	-	-	-	45	45
8. Seuneubok Teungoh	-	-	-	40	40
9. Seuneubok Punteut	-	-	-	20	20
10. Sama Dua	-	-	-	25	25
11. Gampong Keude	-	-	-	25	25
12. Meunasah Krueng	-	-	-	30	30
13. Paya Bili Dua	-	-	-	40	40
14. Paya Dua	-	-	-	230	230
15. Gampong Kuala	-	-	-	5	5
16. Alue Ie Itam	-	-	-	30	30
17. Matang Rayeuk	-	-	-	25	25
<b>Jumlah</b>	<b>0</b>	<b>80</b>	<b>0</b>	<b>835</b>	<b>915</b>

Sumber : KCD-Kecamatan Peudawa

Tabel V.2  
 Jenis Komoditas Pertanian Unggulan  
 dirinci PerDesa Dalam Kecamatan Peudawa Tahun 2016

Desa	Padi Sawah	Kelapa	Kelapa Sawit	Kakao / Coklat
(1)	(2)	(3)	(4)	(5)
1. Asan Ramphak	1	-	1	1
2. Buket Kuta	1	1	1	1
3. Blang Kuta	1	-	1	1
4. Alue Batee	1	-	-	-
5. Paya Bili Sa	1	-	1	-
6. Blang Buket	1	-	1	1
7. Kuta Baro	1	1	1	-
8. Seuneubok Teungoh	1	1	1	1
9. Seuneubok Punteut	1	1	-	-
10. Sama Dua	1	1	-	-
11. Gampong Keude	1	1	-	-
12. Meunasah Krueng	1	-	-	1
13. Paya Bili Dua	1	1	-	-
14. Paya Dua	1	-	-	-
15. Gampong Kuala	1	1	-	-
16. Alue Ie Itam	1	-	-	-
17. Matang Rayeuk	1	-	-	-
<b>Jumlah</b>	<b>17</b>	<b>8</b>	<b>7</b>	<b>6</b>

Sumber : Kepala Desa Se-Kecamatan Peudawa



Lanjutan Tabel V.2

Desa	Hortikultura	Perikanan Tangkap	Tambak	Karet
(1)	(6)	(7)	(8)	(9)
1. Asan Ramphak	-	-	-	-
2. Buket Kuta	1	-	-	1
3. Blang Kuta	1	-	-	1
4. Alue Batee	1	-	-	-
5. Paya Bili Sa	1	-	-	-
6. Blang Buket	1	-	-	-
7. Kuta Baro	-	-	-	-
8. Seuneubok Teungoh	-	-	-	-
9. Seuneubok Punteut	-	-	-	-
10. Sama Dua	-	1	-	-
11. Gampong Keude	-	-	-	-
12. Meunasah Krueng	1	-	-	-
13. Paya Bili Dua	1	-	-	-
14. Paya Dua	1	1	1	-
15. Gampong Kuala	-	1	1	-
16. Alue Ie Itam	-	1	1	-
17. Matang Rayeuk	-	1	1	-
<b>Jumlah</b>	<b>8</b>	<b>5</b>	<b>4</b>	<b>2</b>

Sumber : Kepala Desa Se-Kecamatan Peudawa

Tabel V.3

Jumlah Industri Kilang Padi, Kopi, Industri Batu Bata dan Industri Kayu (meubel) Dirinci Perdesa Dalam Kecamatan Peudawa Tahun 2016

Desa	Kilang Padi	Kilang Kopi	Batu Bata	Kayu / Meubel
(1)	(2)	(3)	(4)	(5)
1. Asan Ramphak	-	-	-	-
2. Buket Kuta	1	-	-	-
3. Blang Kuta	1	-	-	-
4. Alue Batee	-	-	-	-
5. Paya Bili Sa	-	-	-	-
6. Blang Buket	-	-	-	-
7. Kuta Baro	-	-	-	-
8. Seuneubok Teungoh	1	-	-	-
9. Seuneubok Punteut	1	-	54	3
10. Sama Dua	-	-	-	-
11. Gampong Keude	-	-	-	-
12. Meunasah Krueng	1	-	5	-
13. Paya Bili Dua	1	-	-	-
14. Paya Dua	-	-	-	-
15. Gampong Kuala	-	-	-	-
16. Alue Ie Itam	-	-	-	-
17. Matang Rayeuk	-	-	-	-
<b>Jumlah</b>	<b>6</b>	<b>0</b>	<b>59</b>	<b>3</b>

Sumber : Kepala Desa Se-Kecamatan Peudawa

**Tabel V.4**  
**Jumlah Industri Rumah Tangga**  
**Dirinci Per Desa Dalam Kecamatan Peudawa Tahun 2016**

Desa	Kerajinan						Jumlah
	Anyaman	Gerabah	Kain Tenun	Makanan	Logam	Akik /Giok	
(1)	(2)	(3)	(4)	(5)	(6)	(7)	(8)
1. Asan Ramphak	-	-	-	3	-	-	3
2. Buket Kuta	-	-	-	10	-	-	10
3. Blang Kuta	-	-	-	5	-	-	5
4. Alue Batee	-	-	-	3	-	-	3
5. Paya Bili Sa	-	-	-	5	-	-	5
6. Blang Buket	-	-	-	4	-	-	4
7. Kuta Baro	-	-	-	3	-	-	3
8. Seuneubok Teungoh	-	-	-	4	-	-	4
9. Seuneubok Punteut	-	-	-	5	-	-	5
10. Sama Dua	-	-	-	2	-	-	2
11. Gampong Keude	-	-	-	10	-	-	10
12. Meunasah Krueng	-	-	-	9	-	-	9
13. Paya Bili Dua	-	-	-	2	-	-	2
14. Paya Dua	-	-	-	7	-	-	7
15. Gampong Kuala	-	-	-	3	-	-	3
16. Alue Ie Itam	-	-	-	3	-	-	3
17. Matang Rayeuk	-	-	-	3	-	-	3
<b>Jumlah</b>	<b>0</b>	<b>0</b>	<b>0</b>	<b>81</b>	<b>0</b>	<b>0</b>	<b>81</b>

Sumber : Hasil olah sementara SE 2016

**1. Letak Geografis**

**2 Pemerintahan**

**3. Penduduk &  
Ketenagakerjaan**

**4. Sosial**

**5. Pertanian &  
Industri**

**LAIN - LAIN**

**6**

**Tabel VI.1**  
**Keberadaan Kantor Pos dan Sarana Komunikasi Transportasi**  
**Dirinci Per Desa Dalam Kecamatan Peureulak Timur Tahun 2016**

Desa	Keberadaan				Terminal
	Kantor Pos	Warnet	Menara BTS	Sinyal	
(1)	(2)	(3)	(4)	(5)	(6)
1. Asan Ramphak	-	-	-	1	2
2. Buket Kuta	-	-	-	1	1
3. Blang Kuta	-	-	-	1	2
4. Alue Batee	-	-	-	1	2
5. Paya Bili Sa	-	-	-	1	2
6. Blang Buket	-	-	-	1	2
7. Kuta Baro	-	-	-	1	2
8. Seuneubok Teungoh	-	-	-	1	2
9. Seuneubok Punteut	-	-	-	1	2
10. Sama Dua	-	-	-	1	2
11. Gampong Keude	-	1	1	1	2
12. Meunasah Krueng	-	-	1	1	2
13. Paya Bili Dua	-	-	-	1	2
14. Paya Dua	-	-	-	1	2
15. Gampong Kuala	-	-	-	1	2
16. Alue Ie Itam	-	-	-	1	2
17. Matang Rayeuk	-	-	1	1	2
<b>Jumlah</b>	-	1	3		

Sumber : Kepala Desa Se-Kecamatan Peudawa

Keterangan Kolom (5) : 1 = ya, - = tidak

Keterangan Kolom (6) : 0 = tidak ada sinyal, 1 = Sinyal lemah, 2 = Sinyal kuat

Tabel VI.2  
 Jumlah Sarana Perekonomian Dimasing-masing Desa  
 Dirinci Per Desa Dalam Kecamatan Peudawa Tahun 2016

Desa	Pasar Permanen/ Semi Permanen	Pasar Tdk Permanen	Mini Market	Pertok oan	Kelont ong	Warung/ Kedai Makan
(1)	(2)	(3)	(4)	(5)	(6)	(7)
1. Asan Ramphak	-	-	-	-	2	4
2. Buket Kuta	-	-	-	-	6	12
3. Blang Kuta	-	-	-	-	4	6
4. Alue Batee	-	-	-	-	2	5
5. Paya Bili Sa	-	-	-	-	1	0
6. Blang Buket	-	-	-	-	2	4
7. Kuta Baro	-	-	-	-	1	2
8. Seuneubok Teungoh	-	-	-	-	2	3
9. Seuneubok Punteut	-	-	-	-	16	19
10. Sama Dua	-	-	-	-	-	4
11. Gampong Keude	1	1	2	1	12	27
12. Meunasah Krueng	1	-	-	1	18	17
13. Paya Bili Dua	-	-	-	-	2	5
14. Paya Dua	-	-	-	-	2	10
15. Gampong Kuala	-	-	-	-	2	7
16. Alue Ie Itam	-	-	-	-	3	6
17. Matang Rayeuk	-	-	-	-	1	4
<b>Jumlah</b>	<b>2</b>	<b>1</b>	<b>2</b>	<b>2</b>	<b>76</b>	<b>135</b>

Sumber : Kepala Desa Se-Kecamatan Peudawa

Lanjutan Tabel VI.2

Desa	Kios sarana Produksi Pertanian			
	KUD	Kopinkra	Koperasi	
			Simpan Pinjam	Non KUD
(1)	(8)	(9)	(10)	(11)
1. Asan Ramphak	-	-	-	-
2. Buket Kuta	-	-	-	-
3. Blang Kuta	-	-	-	-
4. Alue Batee	-	-	-	-
5. Paya Bili Sa	-	-	-	-
6. Blang Buket	-	-	-	-
7. Kuta Baro	-	-	-	-
8. Seuneubok Teungoh	-	-	-	-
9. Seuneubok Punteut	-	-	-	-
10. Sama Dua	-	-	-	-
11. Gampong Keude	-	-	-	-
12. Meunasah Krueng	-	-	-	-
13. Paya Bili Dua	-	-	-	-
14. Paya Dua	-	-	-	-
15. Gampong Kuala	-	-	-	-
16. Alue Ie Itam	-	-	-	-
17. Matang Rayeuk	-	-	-	-
<b>Jumlah</b>	-	-	-	-

Sumber : Kepala Desa Se-Kecamatan Peudawa



# DATA

## MENCERDASKAN BANGSA



**BADAN PUSAT STATISTIK  
KABUPATEN ACEH TIMUR**

Jalan Banda Aceh - Medan Km 373, Idi-Aceh Timur

Telp (0646) 7008532, Email : [bps1105@bps.go.id](mailto:bps1105@bps.go.id)

Website : [acehtimurkab.bps.go.id](http://acehtimurkab.bps.go.id)