

# KECAMATAN BAYONGBONG DALAM ANGKA

*Bayongbong Sub District In Figures*  
**2021**



# KECAMATAN BAYONGBONG DALAM ANGKA

*Bayongbong Sub District In Figures*

## 2021



**BADAN PUSAT STATISTIK  
KABUPATEN GARUT  
BPS-STATISTICS OF GARUT REGENCY**

# Kecamatan Bayongbong Dalam Angka

*Bayongbong Sub District in Figures*

2021

**ISSN:** -

**No. Publikasi/Publication Number:** 32050.2121

**Katalog/Catalog:** 1102001.3205150

**Ukuran Buku/Book Size:** 14,8 cm x 21 cm

**Jumlah Halaman/Number of Pages:** xix + 74 halaman /pages

**Naskah/Manuscript:**

Badan Pusat Statistik Kabupaten Garut

*BPS-Statistics of Garut Regency*

**Gambar Kover oleh/Cover Designed by:**

Badan Pusat Statistik Kabupaten Garut

*BPS-Statistics of Garut Regency*

**Ilustrasi Kover/Cover Illustration:**

Badan Pusat Statistik Kabupaten Garut

*BPS-Statistics of Garut Regency*

**Diterbitkan oleh/Published by:**

© BPS Kabupaten Garut/*BPS-Statistics of Garut Regency*

**Dicetak oleh/Printed by:**

Badan Pusat Statistik

**Dilarang mengumumkan, mendistribusikan, mengkomunikasikan, dan/atau menggandakan sebagian atau seluruh isi buku ini untuk tujuan komersial tanpa izin tertulis dari Badan Pusat Statistik**

*Prohibited to announce, distribute, communicate, and/or copy part or all of this book for commercial purpose without permission from BPS-Statistics Indonesia*

# Kecamatan Bayongbong Dalam Angka

*Bayongbong Sub District in Figures*

**2021**

**Tim Penyusun / Drafting Team:**

**Pengarah / Director** : Dody Gunawan Yusuf, S.Si

**Koordinator Teknis /  
Technical Coordinator** : Priyono, S.S.T, M.Si

**Naskah / Manuscript** : BPS Kabupaten Garut

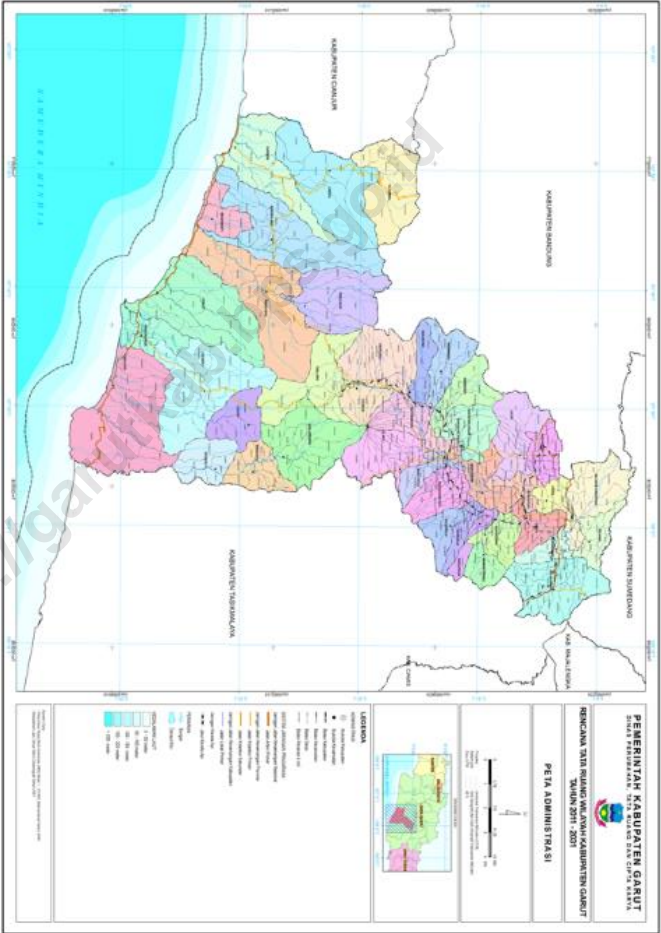
**Pengolah Data /  
Data Processing** : Ridwan

**Gambar Kulit /  
Cover Design** : Seksi IPDS BPS Kabupaten Garut

**Penyunting / Editor** : Ganjar, SST

# PETA WILAYAH KABUPATEN GARUT

## MAP OF GARUT REGENCY



<https://garutkab.bps.go.id>

**KEPALA BPS KABUPATEN GARUT**

*CHIEF STATISTICIAN OF GARUT REGENCY*



**DODY GUNAWAN YUSUF, S.Si**

*Halaman ini sengaja dikosongkan*

<https://garutkab.bps.go.id>





## KATA PENGANTAR

Kecamatan Bayongbong Dalam Angka 2021 ini mengalami perubahan format sesuai dengan kebijakan nasional, namun data-data yang sebelumnya pernah ada, akan tetap kami upayakan tampil melalui tabel statis dan dinamis pada website kami [garutkab.bps.go.id](http://garutkab.bps.go.id).

Kecamatan Bayongbong Dalam Angka ini semakin banyak diminati karena sebagai sumber referensi oleh para perencana kebijakan, peneliti, dosen, mahasiswa serta para pembaca yang membutuhkan informasi statistik yang komprehensif.

Penghargaan dan ucapan terima kasih yang tulus kami sampaikan kepada segenap instansi pemerintah dilingkungan Pemerintah Kabupaten Garut yang telah berkenan menyumbangkan data dan informasi hingga terwujudnya publikasi ini.

Publikasi ini tentunya masih mengandung keterbatasan. Kritik dan saran dari semua pihak sangat diharapkan untuk perbaikan dan kesempurnaan publikasi yang akan datang. Kritik dan saran dapat dialamatkan ke: [bps3205@bps.go.id](mailto:bps3205@bps.go.id). Kepada semua pihak yang telah ikut terlibat dalam penyusunan publikasi ini kami mengucapkan banyak terima kasih.

Harapan kami semoga buku ini dapat bermanfaat bagi kita semua dalam menyusun perencanaan dan melaksanakan pembangunan serta berbagai kajian ilmiah.

Garut, September 2021  
Kepala BPS Kabupaten Garut,

**Dody Gunawan Yusuf, S.Si**



*Bayongbong SubDistrict In Figures 2021 has changed the format in accordance with national policy, but the data that had previously been there, we will continue to try to appear through static and dynamic tables on our website [garutkab.bps.go.id](http://garutkab.bps.go.id).*

*Bayongbong SubDistrict in this figure more and more in demand because as a source of reference by policy planners, researchers, lecturers, students and readers who need comprehensive statistical information.*

*Our sincere appreciation and gratitude goes to all government agencies in the Garut Regency Government who have been willing to contribute data and information until the realization of this publication.*

*This publication certainly contains limitations. Criticism and suggestions from all parties are expected to improve and perfect future publications. Criticisms and suggestions can be addressed to: [bps3205@bps.go.id](mailto:bps3205@bps.go.id). We would like to thank all those who have been involved in the preparation of this publication.*

*We hope that this book can be useful for all of us in planning and carrying out development and various scientific studies.*

*Garut, September 2021*  
*Chief Statistician of Garut Regency*

**Dody Gunawan Yusuf, S.Si**

## Daftar Isi/*List Of Contents*

	Halaman/ <i>Pag e</i>
<b>Tim Penyusun</b>	ii
Peta Wilayah Kabupaten Garut	iii
Kepala BPS Kabupaten Garut	v
Kata Pengantar	vii
Preface	viii
Daftar Isi	ix
Daftar Tabel	x
<b>BAB 1      Geografi dan Iklim/<i>Geography and Climate</i></b>	1
<b>BAB 2      Pemerintahan/<i>Government</i></b>	4
<b>BAB 3      Penduduk/<i>Population</i></b>	11
<b>BAB 4      Sosial/<i>Social</i></b>	18
<b>BAB 5      Pertanian/<i>Agriculture</i></b>	34
<b>BAB 6      Ekonomi/<i>Economy</i></b>	43

## Daftar Table/*List Of Tables*

Tabel/ Table		Halaman/ Page
<b>BAB 1</b>	<b>Geografi dan Iklim/<i>Geography and Climate</i></b>	
1.1	: Luas Daerah Menurut Kelurahan/Desa, 2019 <i>Total Area by Kelurahan/Village, 2019</i>	2
1.2	: Jarak Tempuh dari Desa ke Ibukota Kecamatan dan Kabupaten, 2019 <i>Village Distance to the Capital Subdistrict and Regency</i>	3
<b>BAB 2</b>	<b>Pemerintahan/<i>Government</i></b>	
2.1.1	: Jumlah RT, RW, dan Dusun di Kecamatan Tahun 2019 <i>Number of RT, RW, and Hamlet in District, 2019</i>	5
2.1.2	: Jumlah Anggota Hansip, Babinsa, Babinmas di Kecamatan Tahun 2019 <i>Number of Hansip Members, Babinsa, Babinmas in District, 2019</i>	6
2.1.3	: Jumlah PNS Menurut Golongan/Ruang dan Jenis Kelamin di Kantor Kecamatan Tahun 2019 <i>Number of Civil Servants by Group/Space and Gender in the Subdistrict Office, 2019</i>	7
2.1.4	: Jumlah PNS Menurut Tingkat Pendidikan dan Jenis Kelamin di Kantor Kecamatan Tahun 2019 <i>Number of Civil Servants According to Education and Gender in the Subdistrict Office, 2019</i>	8
2.1.5	: Jumlah Aparatur Pemerintahan Desa/Kelurahan di Kecamatan Tahun 2019	9

*Number of Government Officials of  
Village/Kelurahan in the Subdistrict, 2019*

2.1.6	:	Jumlah Unit Usaha BUMDes, Pasar Desa, Tambatan Perahu di Kecamatan Tahun 2019 <i>Number of Village-Owned Business Entity, Village Market, and Boat Moorings in the Subdistrict, 2019</i>	10
-------	---	---	----

**BAB 3            Penduduk/Population**

3.1.1	:	Jumlah Kelahiran, Kematian, Perpindahan Penduduk di Kecamatan Tahun 2019 <i>Number of Births, Deaths, and Displacement in the Subdistrict, 2019</i>	-
3.1.2	:	Jumlah Penduduk Menurut Jenis Kelamin di Kecamatan Tahun 2019 <i>Total Populaton in the Subdistrict by Gender, 2019</i>	12
3.1.3	:	Jumlah Penduduk Menurut Kelompok Umur dan Jenis Kelamin Tahun 2019 <i>Total Population by Age and Gender in the Subdistrict, 2019</i>	13
3.1.4	:	Jumlah Rumah Tangga di Kecamatan Tahun 2019 <i>Number of Households in the Subdistrict, 2019</i>	14
3.1.5	:	Jumlah Rumah Tangga Pertanian di Kecamatan Tahun 2019 <i>Number of Agriculture Households in the Subdistrict, 2019</i>	15
3.1.6	:	Jumlah Penduduk yang Bekerja Sebagai TKI Menurut Jenis Kelamin di Kecamatan Tahun 2019 <i>Population that Works for TKI According to the Gender in the Subdisctrict, 2019</i>	16

**BAB 4            Sosial/Social**

4.1.1	:	Jumlah Murid dan Guru Jenjang TK/RA/BA Menurut Desa/Kelurahan di Kecamatan Tahun 2019 <i>Number of Students and Teachers of Kindergarten by Villages, 2019</i>	18
4.1.2	:	Jumlah Murid dan Guru Jenjang SD/MI Menurut Desa/Kelurahan di Kecamatan Tahun 2019 <i>Number of Students and Teachers of Elementary School by Villages, 2019</i>	19
4.1.3	:	Jumlah Murid dan Guru Jenjang SMP/MTs Menurut Desa/Kelurahan di Kecamatan Tahun 2019 <i>Number of Students and Teachers of Junior High School by Villages, 2019</i>	20
4.1.4	:	Jumlah Murid dan Guru Jenjang SMA/MA/SMK Menurut Desa/Kelurahan di Kecamatan Tahun 2019 <i>Number of Students and Teachers of Senior High School by Villages, 2019</i>	21
4.1.5	:	Banyaknya Fasilitas Sekolah Menurut Desa/Kelurahan dan Tingkat Pendidikan Tahun 2019 <i>Number of School Infrastructure by Village/Kelurahan and Educational Level, 2019</i>	22
4.2.1	:	Banyaknya Sarana Kesehatan Menurut Desa/Kelurahan Tahun 2019 <i>Number of Health Facilities by Village/Kelurahan, 2019</i>	25
4.2.2	:	Jumlah Tenaga Kesehatan Menurut Kelurahan/Desa Tahun 2019 <i>Number of Medical Personnel by Kelurahan/Villages, 2019</i>	26
4.3.1	:	Jumlah Penduduk Menurut Kelurahan/Desa dan Agama yang Dianut, 2018	27

*Population by Kelurahan/Villages and Religion,  
2018*

4.3.2	:	Jumlah Tempat Peribadatan Menurut Wilayah Kelurahan/Desa, 2019 <i>Number of Places of Worship by Kelurahan/Villages, 2019</i>	28
4.3.3	:	Jumlah Pondok Pesantren Menurut Desa/Kelurahan di Kecamatan Tahun 2019 <i>Number of Boarding Schools by Villages in the Subdistrict, 2019</i>	29
4.3.4	:	Jumlah Pernikahan dan Perceraian Menurut Desa/Kelurahan di Kecamatan Tahun 2019 <i>Number of Wedding and Divorce by Village in the Subdistrict, 2019</i>	30
4.3.5	:	Jumlah Kejadian Bencana Alam Menurut Kelurahan/Desa di Kecamatan Tahun 2019 <i>Number of Natural Disaster Occurrence by Village, 2019</i>	31

**BAB 5      Pertanian/Agriculture**

5.1.1	:	Luas Panen Tanaman Sayuran Menurut Jenis Tanaman (ha), 2016 – 2019 <i>Harvested Area of Vegetables by Kind of Plant (ha), 2016 - 2019</i>	34
5.1.2	:	Produksi Tanaman Sayuran Menurut Jenis Tanaman (ton), 2016 – 2019 <i>Production of Vegetables by Kind of Plant (ton), 2016 - 2019</i>	35
5.1.3	:	Tanaman Akhir Buah-Buahan Menurut Jenis Tanaman (ha), 2016 - 2019 <i>Final Fruits by Plant Type (ha), 2016 - 2019</i>	36

5.1.4	:	Produksi Tanaman Buah-Buahan Menurut Jenis Tanaman (ton), 2015 – 2018 <i>Harvested Area Vegetables and Fruits by Kind of Plant (ton), 2015 - 2018</i>	37
5.1.5	:	Luas Panen Tanaman Biofarmaka Menurut Jenis Tanaman (m <sup>2</sup> ), 2016 - 2019 <i>Harvested Area of Medical Plants by Kind of Plant (m<sup>2</sup>), 2016 – 2019</i>	38
5.1.6	:	Produksi Tanaman Biofarmaka Menurut Jenis Tanaman (kg), 2016 - 2019 <i>Production of Medical Plants by Kind of Plant (kg), 2016 – 2019</i>	39
5.2.1	:	Luas Areal Tanaman Perkebunan Menurut Jenis Tanaman (000 ha), 2016 - 2019 <i>Planted Area of Estate Crops by Type of Crops (000 ha), 2016 - 2019</i>	40
5.2.2	:	Produksi Tanaman Perkebunan Menurut Kelurahan/Desa dan Jenis Tanaman (ton), 2016 - 2019 <i>Production of Estate Crops by Kelurahan/Village and Type of Crops (ton), 2016 - 2019</i>	41

## **BAB 6                    Ekonomi/Economy**

6.1		Banyaknya Sarana dan Prasarana Ekonomi Menurut Desa/Kelurahan dan Jenisnya di Kecamatan Tahun 2019 <i>Number of Economic Facilities and Infrastructure by Village/Kelurahan and the Type in the Subdistrict, 2019</i>	43
6.2		Banyaknya Sarana Lembaga Keuangan yang Beroperasi Menurut Desa/Kelurahan Tahun 2019	45



*Number of Financial Facilities by Village/Kelurahan,  
2019*

6.3	Jumlah Menara dan Operator Layanan Komunikasi Telepon Seluler Serta Kondisi Sinyal Telepon Seluler Menurut Desa/Kelurahan Tahun 2019 <i>Number of Towers and Celluler Communication Service Operators and Celluler Signal Conditions by Village/Kelurahan, 2019</i>	46
6.4	Jumlah Potensi Pariwisata Menurut Kelurahan/Desa 2019 <i>Number of Potential Tourism by Kelurahan/Village 2019</i>	47

<https://garutkab.bps.go.id>

# Penjelasan Umum/*Explanatory Notes*

## **Bab 1. Letak Geografis**

Kecamatan Bayongbong mempunyai luas wilayah sekitar 4.684,6 Ha, dengan batas-batas wilayah sebagai berikut :

- Sebelah Utara : Kecamatan Banjarwangi
- Sebelah Timur : Kecamatan Bojunggambir, Kabupaten Tasikmalaya
- Sebelah Selatan : Kecamatan Peundeuy
- Sebelah Barat : Kecamatan Cihurip

Secara umum karakteristik wilayah Kecamatan Bayongbong merupakan daerah Pegunungan dengan kondisi alam berbukit-bukit yang memiliki permukaan terendah dari laut setinggi 720 mdpl dan sebagian besar permukaan tanahnya memiliki kemiringan yang relatif cukup curam.

## **Bab 2. Pemerintahan**

Data yang disajikan pada bab ini mencakup data-data pemerintahan, aparatur di lingkungan kantor kecamatan, serta unit pelaksana yang berada di bawah lingkup kecamatan.

## **Bab 3. Penduduk**

Pada bab ini dapat dicari beragam tabel yang berhubungan dengan masalah

## **Chapter 1. Geographical Location**

*Sub District of Bayongbong has total area approximately 4.684,6 Ha, with area boundaries as shown below:*

- *North side, by at sub District of Banjarwangi*
- *East side, by sub District of Bojunggambir sub Province Tasikmalaya.*
- *South side, by at sub District of Peundeuy.*
- *West side, by sub District of Cihurip.*

*Generally, characteristic of sub District of Bayongbong is a mountainous area with hilly condition which is the lowest altitude was 720 metres from sea level and the most of its soil surface has steep slope as well as.*

## **Chapter 2. Government**

*Data presented in this chapter contains data on government, personnel in the sub-district office, and implementing units that are under the sub-district allocation.*

## **Chapter 3. Population**

*In this chapter you can look for various tables related to demographic problems in the Sub-district, such as population, population by age group,*

demografi di Kecamatan, seperti jumlah penduduk, penduduk menurut kelompok umur, jumlah kelahiran (fertilitas), data kejadian kematian, dan juga menyajikan data migrasi baik yang datang maupun yang meninggalkan wilayah kecamatan. Kemudian dilengkapi dengan data ketenagakerjaan seperti penduduk yang bekerja sebagai TKI.

#### **Bab 4. Sosial**

Di bidang sosial menyangkut berbagai aspek yang memang dirasakan sangat kompleks. Karena selain berdampak terhadap masalah ekonomi juga berdampak pada masalah sosial politik masyarakat. Bahkan keberhasilan pembangunan dibidang sosial dapat dievaluasi dan dijadikan sebagai indikator tahun-tahun selanjutnya. Keberhasilan pembangunan dalam bidang sosial tidak hanya dapat dilihat dari bentuk fisik saja namun juga harus dilihat secara keseluruhan yaitu dari segi fisik maupun dari segi non fisik. Salah satu upaya dari pemerintah Kabupaten Garut dalam rangka pembangunan sosial budaya adalah dengan mengupayakan berbagai program yang langsung menyentuh masyarakat sebagai sarannya diantaranya pembangunan di bidang pendidikan, kesehatan dan Keluarga Berencana, bidang Agama serta bidang sosial lainnya.

*number of births (fertility), death event data, and also presents migration data both coming and leaving the sub-district area. Then equipped with employment data such as residents who work as migrant workers.*

#### **Chapter 4. Social**

*In the social field concerning various aspects that are felt very complex. Because in addition to impact on economic problems also impact on socio-political issues of society. Even the success of development in the social field can be evaluated and used as an indicator for the next years. The success of development in the social field not only can be seen from the physical form but also must be seen as a whole that is in terms of physical as well as in terms of non-physical One of the efforts of Garut regency government in the framework of socio-cultural development is to seek a variety of programs that directly touch the community as its targets such as development in the field of education, health and family planning, religion and other social fields.*

*In this chapter data on education presents the number of schools according to their level of education*

Pada bab ini data mengenai pendidikan menyajikan jumlah sekolah menurut tingkatan pendidikan yang di mulai dari tingkat SD sampai Sekolah Menengah (SMU/SMK).

Data mengenai kesehatan pada bab ini menyajikan jumlah sarana dan fasilitas kesehatan yang ada dikecamatan ..... mulai dari Puskesmas, Pustu sampai posyandu, termasuk jumlah tenaga kesehatan itu sendiri.

Data mengenai Agama dalam bab ini menyajikan; jumlah penduduk menurut agama yang dianut, tempat peribadatan.

## **Bab 5. Pertanian**

Perekonomian Kabupaten Garut, sektor pertanian merupakan sektor yang sangat dominan, termasuk kecamatan ..... untuk sektor pertanian merupakan sektor yang dominan. Untuk ulasan sektor pertanian ini data dikelompokkan dalam beberapa kelompok hortikultura dan perkebunan

Adapun komoditi yang masuk dalam kelompok perkebunan ini meliputi Perkebunan Besar Negara, Perkebunan Besar Swasta dan Perkebunan Rakyat, seperti komoditi tanaman jahe, kapolaga, kelapa, kopi, kunir, teh.

## **Bab 6. Ekonomi**

*ranging from elementary to high school (high school / vocational) level.*

*Health data in this chapter presents the number of health facilities and facilities available in ..... District from Puskesmas, Pustu to Posyandu, including the number of health workers themselves ranging*

*Religion data in this chapter presents; the number of people according to the religion adopted, the place of worship.*

## **Chapter 5. Agriculture**

*Garut regency economy, agriculture sector is a very dominant sector, including district of ..... for agriculture sector is dominant sector. For the agriculture sector, the data are grouped into several groups hortikultura and Plantation*

*Commodities included in this plantation group include the State Plantation, Private Plantation and Community Plantation, such as ginger, capolaga, coconut, coffee, turmeric, and tea.*

## **Chapter 6. Economy**

Dalam bab ini berisi cakupan data berkaitan dengan sarana dan prasarana ekonomi, keuangan, serta lokasi wisata dan jumlahnya yang ada di Kecamatan wilayah Kabupaten Garut.

*In this chapter contains data coverage relating to economic, financial, and tourist location facilities and infrastructure and the amount that exists in the Subdistrict of Garut Regency.*

<https://garutkab.bps.go.id>

<https://garutkab.bps.go.id>

***Halaman ini sengaja dikosongkan***

<https://garutkab.bps.go.id>

# BAB 1

## GEOGRAFIS

## 1. Geografi dan Iklim/*Geography and Climate*

Tabel 1.1 Luas Daerah Menurut Kelurahan/Desa, 2019  
*Table Total Area by Kelurahan/Village, 2019*

Kelurahan/Desa <i>Kelurahan/Village</i>	Luas (km <sup>2</sup> ) <i>Total Area (square.km)</i>	Persentase terhadap Luas Kecamatan <i>Percentage to Sub District's Area</i>
(1)	(2)	(3)
006. Pamalayan	2.96	8.33
007. Ciburuy	1.88	5.30
008. Mulyasari	1.11	3.12
009. Bayongbong	2.37	6.67
010. Cinisti	1.55	4.37
011. Ciela	2.27	6.38
012. Karyajaya	1.6	4.64
013. Panembong	2.16	7.95
014. Sukarame	2.19	7.99
015. Hegarmanah	2.5	7.01
016. Sirnagalih	3.79	10.66
017. Salakuray	9.93	2.79
018. Sukasenang	1.83	5.13
019. Cikedokan	1.4	3.94
020. Mekarsari	1.56	4.39
021. Banjarsari	1.63	4.60
022. Mekarjaya	2.4	6.73
023. Sukamanah	1.73	4,88
Jumlah	-	100.00

Sumber/*Source*: Kementerian Dalam Negeri/*Ministry of Home Affairs*



Tabel 1.2 Jarak tempuh dari Desa ke Ibukota Kecamatan dan Kabupaten 2019  
*Table Village Distance to the Capital SubDistrict, and Regency, 2019*

Kelurahan/Desa <i>Kelurahan/Village</i>	Jarak dari Desa ke Ibukota	
	Kecamatan / <i>SubDistrict</i>	Kabupaten / <i>Regency</i>
(1)	(2)	(3)
006. Pamalayan	3,3	18,1
007. Ciburuy	2,2	17
008. Mulyasari	1,3	16,4
009. Bayongbong	-	14,9
010. Cinisti	2	14,2
011. Ciela	2,3	14
012. Karyajaya	3,2	12,5
013. Panembong	4,3	12,8
014. Sukarame	4,2	10,8
015. Hegarmanah	5,2	11,9
016. Sirnagalih	5,3	11,2
017. Salakuray	5,4	11,1
018. Sukasenang	5,3	9,6
019. Cikedokan	5,8	15,4
020. Mekarsari	3,3	13,3
021. Banjarsari	2,9	12,8
022. Mekarjaya	5	11
023. Sukamanah	9,7	8,2

Sumber/Source: BPS Updating Potensi Desa/BPS-Village Potential Data Collection

Tabel 1.3

**Banyaknya Keluarga Menurut Desa/Kelurahan dan Jenis Pengguna Listrik di Kecamatan Bayongbong, 2020**

	<i>Desa/Kelurahan</i>	<i>Pengguna Listrik</i>		<i>Bukan Pengguna Listrik</i>	
		<i>PLN</i>	<i>Non PLN</i>		<i>Jumlah</i>
6	PAMALAYAN		1745	0	1745
7	CIBURUY		1634	0	1634
8	MULYASARI		1781	0	1781
9	BAYONGBONG		2109	0	2109
10	CINISTI		1622	0	1622
11	CIELA		1560	0	1560
12	KARYAJAYA		1471	0	1471
13	PANEMBONG		2019	0	2019
14	SUKARAME		1675	0	1675
15	HEGARMANAH		1298	0	1298
16	SIRNAGALIH		2141	0	2141
17	SALAKURAY		1486	0	1486
18	SUKASENANG		1458	0	1458
19	CIKEDOKAN		1575	0	1575
20	MEKARSARI		1342	0	1342
21	BANJARSARI		2204	0	2204
22	MEKARJAYA		1517	0	1517
23	SUKAMANAH		1916	0	1916

<https://garutkab.bps.go.id>

# BAB 2

## PEMERINTAHAN

Tabel. 2.1.1 Jumlah RT, RW, dan Dusun di Kecamatan Bayongbon, Tahun 2019

Table. 2.1.1 Number of RT, RW, and Hamlet in Bayongbong District, 2019

Kelurahan/Desa Kelurahan/Village	RT	RW	Dusun
(1)	(2)	(3)	(4)
006. Pamalayan	38	7	2
007. Ciburuy	29	9	2
008. Mulyasari	32	9	3
009. Bayongbong	43	12	4
010. Cinisti	31	9	3
011. Ciela	28	8	3
012. Karyajaya	23	6	3
013. Panembong	38	8	3
014. Sukarame	22	8	3
015. Hegarmanah	22	6	3
016. Sirnagalih	57	13	3
017. Salakuray	22	6	3
018. Sukasenang	29	9	3
019. Cikedokan	24	5	3
020. Mekarsari	25	7	3
021. Banjarsari	36	8	3
022. Mekarjaya	29	7	3
023. Sukamanah	32	11	3
Jumlah	560	148	53

Sumber/Source : Kantor Kecamatan/SubDistrict Office

Tabel. 2. 1.2 Jumlah Anggota Hansip, Babinsa, Babinmas di Kecamatan **Bayongbong** Tahun 2019

Table. 2. 1.2 Number of Hansip Members, Babinsa, Babinmas in Bayongbong District 2019

Desa/Kel	Hansip/ Linmas	Babinsa	Babinmas	Jumlah
(1)	(2)	(3)	(4)	(5)
006. Pamalayan	12	1	1	14
007. Ciburuy	12	1	1	14
008. Mulyasari	12	1	1	14
009. Bayongbong	12	1	1	14
010. Cinisti	12	1	1	14
011. Ciela	12	1	1	14
012. Karyajaya	12	1	1	14
013. Panembong	12	1	1	14
014. Sukarame	12	1	1	14
015. Hegarmanah	12	1	1	14
016. Sirnagalih	12	1	1	14
017. Salakuray	12	1	1	14
018. Sukasenang	12	1	1	14
019. Cikedokan	12	1	1	14
020. Mekarsari	12	1	1	14
021. Banjarsari	12	1	1	14
022. Mekarjaya	12	1	1	14
023. Sukamanah	12	1	1	14
Jumlah	216	18	18	252

Sumber/Source : Kantor Kecamatan/SubDistrict Office

Tabel. 2. 1.3 Jumlah PNS Menurut Golongan/Ruang dan Jenis Kelamin di Kantor Kecamatan Bayongbong 2019

Table. 2. 1.3 Number of Civil Servants By Group/Space and Gender in the District Office Bayongbong 2019

Golongan/Ruang	Laki-Laki	Perempuan	Jumlah
(1)	(2)	(3)	(4)
IVd	---	---	---
IVc	---	---	---
IVb	---	---	---
IVa	---	---	---
IIIId	---	---	---
IIIc	---	---	---
IIIb	---	---	---
IIIa	---	---	---
IIId	---	---	---
IIC	---	---	---
IIb	---	---	---
IIa	---	---	---
Id	---	---	---
Ic	---	---	---
Ib	---	---	---
Ia	---	---	---
Jumlah	---	---	---

Sumber/Source : Kantor Kecamatan/SubDistrict Office

Tabel. 2. 1.4 Jumlah PNS Menurut Tingkat Pendidikan dan Jenis Kelamin di Kantor Kecamatan Bayongbong 2019  
 Table. 2. 1.4 Number of Civil Servants According to Education and Gender in the District Office Bayongbong 2019

Pendidikan	Laki-Laki	Perempuan	Jumlah
(1)	(2)	(3)	(4)
>S2	...	...	....
S2	...	...	....
D4/S1	...	...	....
D1/D2/D3	...	...	....
SLTA	...	...	....
SLTP	...	...	....
<SLTP	...	...	....
Jumlah			

Sumber/Source : Kantor Kecamatan/SubDistrict Office

Tabel. 2.1.5 Jumlah Aparatur Pemerintah Desa/Kelurahan di Kecamatan Bayongbong Tahun 2019

Table. 2.1.5 Number of Government Officials of Village/Kelurahan in ..... District, 2019

Kelurahan/Desa <i>Kelurahan/Village</i>	Kepala Desa/Lurah	Sekretariat Desa/Kelurahan (kaur keuangan, kaur perencanaan, dll)	Pelaksana Teknis (kasi pemerintahan, kasi kesejahteraan, dll)
(1)	(2)	(3)	(4)
006. Pamalayan	1	1	3
007. Ciburuy	1	1	3
008. Mulyasari	1	1	3
009. Bayongbong	1	1	3
010. Cinisti	1	1	3
011. Ciela	1	1	3
012. Karyajaya	1	1	3
013. Panembong	1	1	3
014. Sukarame	1	1	3
015. Hegarmanah	1	1	3
016. Sirnagalih	1	1	3
017. Salakuray	1	1	3
018. Sukasenang	1	1	3
019. Cikedokan	1	1	3
020. Mekarsari	1	1	3
021. Banjarsari	1	1	3
022. Mekarjaya	1	1	3
023. Sukamanah	1	1	3
Jumlah	18	18	54

Sumber/Source : Kantor Kecamatan/SubDistrict Office



Tabel. 2.1.6 Jumlah unit usaha BUMDes, Pasar Desa, Tambatan Perahu di Kecamatan Bayongbong, Tahun 2019

Table. 2.1.6 Number of village-owned business entity, village market, and boat moorings in ..... District, 2019

Kelurahan/Desa Kelurahan/Village	BUMDes / Village-own Bussiness Entity	Pasar Desa / Village Market	Tambatan Perahu / Boat Moorings
(1)	(2)	(3)	(4)
006. Pamalayan	-	-	-
007. Ciburuy	-	-	-
008. Mulyasari	1	-	-
009. Bayongbong	1	-	-
010. Cinisti	1	-	-
011. Ciela	-	-	-
012. Karyajaya	-	-	-
013. Panembong	1	-	-
014. Sukarame	1	-	-
015. Hegarmanah	-	-	-
016. Sirnagalih	1	-	-
017. Salakuray	1	-	-
018. Sukasenang	1	-	-
019. Cikedokan	1	-	-
020. Mekarsari	1	-	-
021. Banjarsari	1	-	-
022. Mekarjaya	1	-	-
023. Sukamanah	1	-	-
Jumlah	13	-	-

Sumber/Source : Kantor Kecamatan/SubDistrict Office

Tabel 2.1.7 Banyaknya Desa/Kelurahan Menurut Keberadaan Penerangan Jalan Utama Desa/Kelurahan di Kecamatan Bayongbong, 2018, 2019, dan 2020

Penerangan Jalan Utama	2018	2019	2020
(1)	(2)	(3)	(4)
Sumber Penerangan Jalan Utama			
Listrik Pemerintah	18	18	18
Listrik Non Pemerintah	0	0	0
Non Listrik	0	0	0
	18	18	18

Catatan

:

Sumber

:

BPS, Pendataan Potensi Desa (Podes) 2018,2019, dan 2020

Tabel 2.1.8 Banyaknya Desa/Kelurahan Menurut Jenis Bahan Bakar untuk Memasak yang Digunakan Oleh Sebagian Besar Keluarga di Kecamatan Bayongbong, 2018, 2019, dan 2020

Jenis Bahan Bakar	2018	2019	2020
(1)	(2)	(3)	(4)
Gas Kota	0	0	0
LPG 3 Kg	6	17	18
LPG lebih dari 3 Kg	12	1	0
Minyak Tanah	0	0	0
Kayu Bakar	0	0	0
Lainnya	0	0	0
	18	18	18

Catatan: <sup>1</sup>Termasuk LPG lebih dari 3 Kg

Sumber: BPS, Pendataan Potensi Desa (Podes) 2018,2019, dan 2020

Tabel 2.1.9 Banyaknya Desa/Kelurahan Menurut Sumber Air Minum Sebagian Besar Keluarga di Kecamatan Bayongbong, 2018, 2019, dan 2020

Sumber Air Minum	2018	2019	2020
(1)	(2)	(3)	(4)
Air Kemasan Bermerk	1	0	0
Air Isi Ulang	7	2	0
Ledeng Dengan Meteran	0	0	0
Ledeng Tanpa Meteran	0	3	2
Sumur Bor atau Pompa	7	4	5
Sumur	2	3	4
Mata Air	1	6	7
Sungai/Danau/Kolam/ Waduk/Situ/ Embung/Bendungan	0	0	0
Air Hujan	0	0	0
Lainnya	0	0	0
	18	18	18

Catatan:

Sumber: BPS, Pendataan Potensi Desa (Podes) 2018, 2019, dan 2020

Tabel 2.2.0 Banyaknya Desa/Kelurahan Menurut Penggunaan Fasilitas Tempat Buang Air Besar Sebagian Besar Keluarga di Kecamatan Bayongbong, 2018, 2019, dan 2020

Fasilitas Tempat Buang Air Besar	2018	2019	2020
(1)	(2)	(3)	(4)
Jamban			
Sendiri	10	10	10
Bersama	0	0	0
Umum	0	0	0
Bukan Jamban	0	0	0

Catatan:

Sumber: BPS, Pendataan Potensi Desa (Podes) 2014,2018, dan 2019

# BAB 3

## PENDUDUK

Tabel. 3. 1.2

Jumlah Penduduk Menurut Jenis Kelamin di Kecamatan  
Bayongbong 2020

Table. 3. 1.2

Total Population by Gender in the District Bayongbong 2020

Desa/Kelurahan	Laki-Laki	Perempuan	Jumlah
(1)	(2)	(3)	(4)
006. Pamalayan	3.004	3.002	6.006
007. Ciburuy	3166	3034	6.200
008. Mulyasari	3.682	3.360	7.042
009. Bayongbong	3.845	3702	7.547
010. Cinisti	3.168	2.867	6.035
011. Ciela	3193	3069	6.262
012. Karyajaya	2.598	2.371	4.969
013. Panembong	3504	3448	6.952
014. Sukarame	2583	2784	5.367
015. Hegarmanah	2288	2173	4.461
016. Sirnagalih	4.161	3.908	8.069
017. Salakuray	2.675	2.568	5.243
018. Sukasenang	3.037	2.759	5.796
019. Cikedokan	2.839	2.711	5.550
020. Mekarsari	2.423	2.285	4.708
021. Banjarsari	4.010	3.902	7.912
022. Mekarjaya	2.758	2.665	5.423
023. Sukamanah	3.453	3.229	6.682
Jumlah	56.387	53.837	110.224

Sumber/Source : Kantor Kecamatan/SubDistrict Office

Tabel. 3. 1.2

Penduduk, Laju Pertumbuhan Penduduk, Distribusi Persentase Penduduk, Kepadatan Penduduk, Rasio Jenis Kelamin Menurut Desa/Kelurahan di Kecamatan Tarogong Kidul, 2020

Table. 3. 1.2

*Population, Population Growth Rate, Percentage Distribution of Population, Population Density, and Sex Ratio by Village/Kelurahan in Tarogong Kidul Subdistrict, 2020*

Desa/Kelurahan <i>Village/Kelurahan</i>	Penduduk (ribu) <sup>1</sup> <i>Population (thousand)<sup>1</sup></i>	Laju Pertumbuhan Penduduk per Tahun 2010 - 2020 2,3 <i>Annual Growth Rate of Population (%) 2010 - 2020 2,3</i>
(1)	(2)	(3)
006. Pamalayan	5289	0.55
007. Ciburuy	5764	1.16
008. Mulyasari	7235	0.47
009. Bayongbong	7626	0.67
010. Cinisti	5585	1.33
011. Ciela	5725	1.08
012. Karyajaya	4880	0.90
013. Panembong	6900	0.79
014. Sukarame	4089	-6.88
015. Hegarmanah	4616	1.19
016. Sirnagalih	7926	1.31
017. Salakuray	5174	1.50
018. Sukasenang	5117	0.96
019. Cikedokan	5133	0.53
020. Mekarsari	4538	1.26
021. Banjarsari	6037	0.46
022. Mekarjaya	5226	0.55
023. Sukamanah	5843	-



Lanjutan Tabel/*Continued Table* 3.1.2

<b>Desa/Kelurahan</b> <i>Village/Kelurahan</i>	<b>Persentase</b> <b>Penduduk</b> <i>Percentage of</i> <i>Total Population</i>	<b>Kepadatan Penduduk (per km<sup>2</sup>)</b> 4 <i>Population Density per sq.km</i> 4
(1)	(4)	(5)
006. Pamalayan	5,15	1786.82
007. Ciburuy	5,61	3065.96
008. Mulyasari	7,04	6518.02
009. Bayongbong	7,43	3217.72
010. Cinisti	5,44	3603.23
011. Ciela	5,57	2522.03
012. Karyajaya	4,75	3050.00
013. Panembong	6,72	3194.44
014. Sukarame	3,98	1867.12
015. Hegarmanah	4,49	1846.40
016. Sirnagalih	7,72	2091.29
017. Salakuray	5,04	521.05
018. Sukasenang	4,98	2796.17
019. Cikedokan	5	3666.43
020. Mekarsari	4,42	2908.97
021. Banjarsari	5,88	3703.68
022. Mekarjaya	5,09	2177.50
023. Sukamanah	5,69	3377.46
	100	

Tabel. 3. 1.3

Jumlah Penduduk Menurut Kelompok Umur dan Jenis Kelamin di Kecamatan Bayongbong 2019

Table. 3. 1.3

*Total Population by Age Group and Gender in the District  
Bayongbong 2019*

Kelompok Umur	Laki-Laki	Perempuan	Jumlah
(1)	(2)	(3)	(4)
0-4	6173	5710	6173
5-9	6147	5522	6147
10-14	6035	5654	6035
15-19	5624	5144	5624
20-24	4490	4150	4490
25-29	4238	3831	4238
30-34	3779	3552	3779
35-39	3628	3477	3628
40-44	3265	3005	3265
45-49	2828	2797	2828
50-54	2305	2369	2305
55-59	1823	1882	1823
60-64	1523	1468	1523
65-69	1084	1100	1084
70-74	756	895	756
75+	770	1098	770
Jumlah	54468	51654	54468

Sumber/Source : Kantor Kecamatan/SubDistrict Office

Tabel. 3. 1.4  
Table. 3. 1.4

Jumlah Rumah Tangga di Kecamatan Bayongbong 2019  
Number of Households in the District Bayongbong 2019

Desa/Kelurahan	Jumlah
(1)	(2)
006. Pamalayan	1.477
007. Ciburuy	1.416
008. Mulyasari	1.469
009. Bayongbong	1.098
010. Cinisti	1.098
011. Ciela	969
012. Karyajaya	1.385
013. Panembong	806
014. Sukarame	930
015. Hegarmanah	1.679
016. Sirnagalih	1.115
017. Salakuray	1.117
018. Sukasenang	1.053
019. Cikedokan	970
020. Mekarsari	1.507
021. Banjarsari	1.129
022. Mekarjaya	1.211
023. Sukamanah	1.477
Jumlah	1.416

Sumber/Source : Kantor Kecamatan/SubDistrict Office

Tabel. 3. 1.5 Jumlah Rumah Tangga Pertanian di Kecamatan Bayongbong 2019  
 Table. 3. 1.5 Number of Agriculture Households in the District Bayongbong 2019

Desa/Kelurahan (1)	Jumlah (2)
006. Pamalayan	1051
007. Ciburuy	1328
008. Mulyasari	1052
009. Bayongbong	1174
010. Cinisti	921
011. Ciela	989
012. Karyajaya	875
013. Panembong	1241
014. Sukarame	721
015. Hegarmanah	836
016. Sirnagalih	1512
017. Salakuray	1003
018. Sukasenang	1006
019. Cikedokan	949
020. Mekarsari	876
021. Banjarsari	1352
022. Mekarjaya	1012
023. Sukamanah	1092
	18990

Sumber/Source : Kantor Kecamatan/SubDistrict Office

Tabel. 3. 1.6 Jumlah Penduduk yang Bekerja Sebagai TKI Menurut Jenis Kelamin di Kecamatan Bayongbong 2019  
 Table. 3. 1.6 Population that Works for TKI According to Gender in the District Bayongbong 2019

Desa/Kelurahan	Laki-Laki	Perempuan	Jumlah
(1)	(2)	(3)	(4)
006. Pamalayan	...	...	....
007. Ciburuy	...	...	....
008. Mulyasari	...	...	....
009. Bayongbong	...	...	....
010. Cinisti	...	...	....
011. Ciela	...	...	....
012. Karyajaya	...	...	....
013. Panembong	...	...	....
014. Sukarame	...	...	....
015. Hegarmanah	...	...	....
016. Sirnagalih	...	...	....
017. Salakuray	...	...	....
018. Sukasenang	...	...	....
019. Cikedokan	...	...	....
020. Mekarsari	...	...	....
021. Banjarsari	...	...	....
022. Mekarjaya	...	...	....
023. Sukamanah	...	...	....
	...	...	....

Sumber/Source : Kantor Kecamatan/SubDistrict Office

# BAB 4

## SOSIAL

#### 4. Sosial dan Kesejahteraan Rakyat/*Social and Welfare*

##### 4.1.1 Pendidikan/*Education*

Tabel. 4. 1.1 Jumlah Murid, dan Guru Jenjang TK/RA/BA Menurut Desa/Kelurahan di Kecamatan Bayongbong 2019  
*Table. 4. 1.1 Number of Students and Teachers of Kindergarten by Villages in the District Bayongbong 2019*

Desa/Kelurahan	Murid	Guru
(1)	(2)	(3)
006. Pamalayan	121	6
007. Ciburuy	183	11
008. Mulyasari	268	20
009. Bayongbong	165	17
010. Cinisti	91	5
011. Ciela	117	11
012. Karyajaya	23	1
013. Panembong	140	17
014. Sukarame	91	3
015. Hegarmanah	136	11
016. Sirnagalih	127	11
017. Salakuray	108	3
018. Sukasenang	133	15
019. Cikedokan	166	16
020. Mekarsari	49	1
021. Banjarsari	126	9
022. Mekarjaya	166	15
023. Sukamanah	116	11
Jumlah	2326	183

Sumber : UPTD Pendidikan Kecamatan

Tabel. 4. 1.2

Jumlah Murid dan Guru Jenjang SD/MI Menurut  
Desa/Kelurahan di Kecamatan Bayongbong 2019

Table. 4. 1.2

*Number of Students and Teachers of Elementary School by  
Villages in the District Bayongbong 2019*

Desa/Kelurahan	Murid	Guru
(1)	(2)	(3)
006. Pamalayan	652	32
007. Ciburuy	908	38
008. Mulyasari	1077	38
009. Bayongbong	1679	56
010. Cinisti	822	40
011. Ciela	465	23
012. Karyajaya	472	18
013. Panembong	708	30
014. Sukarame	692	28
015. Hegarmanah	428	15
016. Sirnagalih	940	35
017. Salakuray	524	17
018. Sukasenang	438	26
019. Cikedokan	664	33
020. Mekarsari	553	27
021. Banjarsari	995	44
022. Mekarjaya	580	23
023. Sukamanah	677	25
Jumlah	13274	548

Sumber : UPTD Pendidikan Kecamatan



Tabel. 4. 1.3

Jumlah Murid dan Guru Jenjang SMP/MTs Menurut  
Desa/Kelurahan di Kecamatan Bayongbong 2019

Table. 4. 1.3

*Number of Students and Teachers of Junior High School by  
Villages in the District Bayongbong 2019*

Desa/Kelurahan	Murid	Guru
(1)	(2)	(3)
006. Pamalayan	259	17
007. Ciburuy	469	26
008. Mulyasari	976	54
009. Bayongbong	1141	59
010. Cinisti	515	38
011. Ciela	-	-
012. Karyajaya	187	5
013. Panembong	65	9
014. Sukarame	-	-
015. Hegarmanah	-	-
016. Sirnagalih	-	-
017. Salakuray	333	43
018. Sukasenang	308	25
019. Cikedokan	1064	62
020. Mekarsari	-	-
021. Banjarsari	84	2
022. Mekarjaya	101	18
023. Sukamanah	146	4
	5648	362

Sumber : UPTD Pendidikan Kecamatan

Tabel. 4. 1.4 Jumlah Murid dan Guru Jenjang SMA/MA Menurut Desa/Kelurahan di Kecamatan Bayongbong. 2019  
 Table. 4. 1.4 Number of Students and Teachers of Senior High School by Villages in the District Bayongbong 2019

Desa/Kelurahan	Murid	Guru
(1)	(2)	(3)
006. Pamalayan	-	-
007. Ciburuy	239	17
008. Mulyasari	1.229	55
009. Bayongbong	109	11
010. Cinisti	-	-
011. Ciela	-	-
012. Karyajaya	-	-
013. Panembong	-	-
014. Sukarame	-	-
015. Hegarmanah	-	-
016. Sirnagalih	-	-
017. Salakuray	129	14
018. Sukasenang	144	7
019. Cikedokan	136	22
020. Mekarsari	-	-
021. Banjarsari	304	9
022. Mekarjaya	-	-
023. Sukamanah	-	-
Jumlah	2290	135

Sumber : UPTD Pendidikan Kecamatan

Tabel 4.1.5 Banyaknya Fasilitas Sekolah Menurut Desa/Kelurahan dan Tingkat Pendidikan Tahun 2019

Table 4.1.5 Number of School Infrastructure by Villages/Kelurahan and Educational Level, 2019

Desa/Kelurahan <i>Village/Kelurahan</i>	SD/MI <i>Primary School</i>			SMP/MTs <i>Junior High School</i>		
	Negeri	Swasta	Jumlah	Negeri	Swasta	Jumlah
(1)	(2)	(3)	(4)	(5)	(6)	(7)
006. Pamalayan	2	2	4	1	-	1
007. Ciburuy	3	2	5	1	-	1
008. Mulyasari	3	2	5	1	1	2
009. Bayongbong	6	1	7	1	2	3
010. Cinisti	1	2	3	-	3	3
011. Ciela	2	1	3	-	-	-
012. Karyajaya	2	1	3	-	1	1
013. Panembong	2	2	4	-	1	1
014. Sukarame	3	-	3	-	-	-
015. Hegarmanah	3	-	3	1	-	1
016. Sirnagalih	5	-	5	-	-	-
017. Salakuray	1	1	2	-	3	3
018. Sukasenang	1	2	3	-	2	2
019. Cikedokan	3	1	4	1	1	2
020. Mekarsari	2	1	3	-	-	-
021. Banjarsari	5	1	6	-	1	1
022. Mekarjaya	3	-	3	-	2	2
023. Sukamanah	4	-	4	-	1	1
Jumlah	51	19	70	6	18	24

Sumber/Source: BPS, Pendataan Potensi Desa (Podes) 2019/ BPS–Statistics Indonesia, Village Potential Data Collection

Tabel 4.1.5 Lanjutan  
Table 4.1.5 Continued

Desa/Kelurahan Village/Kelurahan	SMA/MA Senior High School			SMK Vocational School		
	Negeri	Swasta	Jumlah	Negeri	Swasta	Jumlah
(1)	(8)	(9)	(10)	(11)	(12)	(13)
006. Pamalayan	-	-	-	-	1	1
007. Ciburuy	-	1	1	-	-	-
008. Mulyasari	-	1	1	-	-	-
009. Bayongbong	-	1	1	-	2	2
010. Cinisti	-	-	-	-	1	1
011. Ciela	-	-	-	-	-	-
012. Karyajaya	-	-	-	-	-	-
013. Panembong	-	-	-	1	-	1
014. Sukarame	-	-	-	-	-	-
015. Hegarmanah	-	-	-	-	-	-
016. Sirnagalih	-	-	-	-	-	-
017. Salakuray	-	1	1	-	-	-
018. Sukasenang	-	1	1	-	-	-
019. Cikedokan	-	1	1	-	1	1
020. Mekarsari	-	-	-	-	-	-
021. Banjarsari	1	-	1	-	1	1
022. Mekarjaya	-	-	-	-	1	1
023. Sukamanah	-	-	-	-	-	-
Jumlah	1	6	7	0	7	8

Sumber/Source: BPS, Pendataan Potensi Desa (Podes) 2019/ BPS–Statistics Indonesia, Village Potential Data Collection

Tabel 4.1.5 Lanjutan  
Table 4.1.5 Continued

Desa/Kelurahan <i>Village/Kelurahan</i>	Perguruan Tinggi <i>University</i>		
	Negeri (14)	Swasta (15)	Jumlah (16)
(1)	(14)	(15)	(16)
006. Pamalayan	-	-	-
007. Ciburuy	-	-	-
008. Mulyasari	-	-	-
009. Bayongbong	-	-	-
010. Cinisti	-	-	-
011. Ciela	-	-	-
012. Karyajaya	-	-	-
013. Panembong	-	-	-
014. Sukarame	-	-	-
015. Hegarmanah	-	-	-
016. Sirnagalih	-	-	-
017. Salakuray	-	-	-
018. Sukasenang	-	-	-
019. Cikedokan	-	-	-
020. Mekarsari	-	-	-
021. Banjarsari	-	-	-
022. Mekarjaya	-	-	-
023. Sukamanah	-	-	-
Jumlah	-	-	-

Sumber/Source: BPS, Pendataan Potensi Desa (Podes) 2019/ BPS–Statistics Indonesia, Village Potential Data Collection

Tabel 4.1.6

**Banyaknya Sekolah Dasar (SD) Menurut Desa/Kelurahan  
di Kecamatan Bayongbong, 2020**

	<i>Desa/Kelurahan</i>	<i>Negeri</i>	<i>Swasta</i>	<i>Jumlah</i>
6	PAMALAYAN	2	0	2
7	CIBURUY	3	1	4
8	MULYASARI	3	0	3
9	BAYONGBONG	6	1	7
10	CINISTI	1	0	1
11	CIELA	2	0	2
12	KARYAJAYA	2	0	2
13	PANEMBONG	2	1	3
14	SUKARAME	2	0	2
15	HEGARMANAH	4	0	4
16	SIRNAGALIH	5	0	5
17	SALAKURAY	1	0	1
18	SUKASENANG	2	0	2
19	CIKEDOKAN	3	0	3
20	MEKARSARI	2	0	2
21	BANJARSARI	5	0	5
22	MEKARJAYA	4	0	4
23	SUKAMANAH	4	0	4

Tabel

4.1.7

**Banyaknya Madrasah Ibtidaiyah (MI) Menurut Desa/  
Kelurahan di Kecamatan Bayongbong, 2020**

	<i>Desa/Kelurahan</i>	<i>Negeri</i>	<i>Swasta</i>	<i>Jumlah</i>
6	PAMALAYAN	0,00	2,00	2,00
7	CIBURUY	0,00	1,00	1,00
8	MULYASARI	0,00	1,00	1,00
9	BAYONGBONG	0,00	0,00	0,00
10	CINISTI	1,00	2,00	3,00
11	CIELA	0,00	1,00	1,00
12	KARYAJAYA	0,00	1,00	1,00
13	PANEMBONG	0,00	1,00	1,00
14	SUKARAME	0,00	1,00	1,00
15	HEGARMANAH	0,00	0,00	0,00
16	SIRNAGALIH	0,00	0,00	0,00
17	SALAKURAY	0,00	1,00	1,00
18	SUKASENANG	0,00	2,00	2,00
19	CIKEDOKAN	0,00	1,00	1,00
20	MEKARSARI	1,00	1,00	2,00
21	BANJARSARI	0,00	0,00	0,00
22	MEKARJAYA	0,00	0,00	0,00
23	SUKAMANAH	0,00	0,00	0,00

**Tabel 4.1.8 Banyaknya Sekolah Menengah Pertama (SMP) Menurut Desa/Kelurahan di Kecamatan Bayongbong, 2020**

	<i>Desa/Kelurahan</i>	<i>Negeri</i>	<i>Swasta</i>	<i>Jumlah</i>
6	PAMALAYAN	0	1	1
7	CIBURUY	0	1	1
8	MULYASARI	1	0	1
9	BAYONGBONG	1	1	2
10	CINISTI	0	1	1
11	CIELA	0	0	0
12	KARYAJAYA	0	1	1
13	PANEMBONG	0	1	1
14	SUKARAME	0	0	0
15	HEGARMANAH	1	0	1
16	SIRNAGALIH	0	0	0
17	SALAKURAY	0	1	1
18	SUKASENANG	0	1	1
19	CIKEDOKAN	1	0	1
20	MEKARSARI	0	0	0
21	BANJARSARI	0	1	1
22	MEKARJAYA	0	1	1
23	SUKAMANAH	0	1	1



**Tabel 4.1.9 Banyaknya Madrasah Tsanawiyah (MTs) Menurut Desa/  
Kelurahan di Kecamatan Bayongbong, 2020**

	<i>Desa/Kelurahan</i>	<i>Negeri</i>	<i>Swast</i>	<i>Jumlah</i>
6	PAMALAYAN	0	0	0
7	CIBURUY	0	1	1
8	MULYASARI	0	1	1
9	BAYONGBONG	0	1	1
10	CINISTI	0	2	2
11	CIELA	0	0	0
12	KARYAJAYA	0	0	0
13	PANEMBONG	0	0	0
14	SUKARAME	0	0	0
15	HEGARMANAH	0	0	0
16	SIRNAGALIH	0	0	0
17	SALAKURAY	0	2	2
18	SUKASENANG	0	1	1
19	CIKEDOKAN	0	1	1
20	MEKARSARI	0	1	1
21	BANJARSARI	0	2	2
22	MEKARJAYA	0	2	2
23	SUKAMANAH	0	0	0

**Tabel 4.2.0 Banyaknya Sekolah Menengah Atas (SMA) Menurut Desa/ Kelurahan di Kecamatan Bayongbong, 2020**

	<i>Desa/Kelurahan</i>	<i>Neger</i>	<i>Swast</i>	<i>Jumla</i>
6	PAMALAYAN	0	0	0
7	CIBURUY	0	0	0
8	MULYASARI	1	0	1
9	BAYONGBONG	0	0	0
10	CINISTI	0	0	0
11	CIELA	0	0	0
12	KARYAJAYA	0	0	0
13	PANEMBONG	0	0	0
14	SUKARAME	0	0	0
15	HEGARMANAH	0	0	0
16	SIRNAGALIH	0	0	0
17	SALAKURAY	0	0	0
18	SUKASENANG	0	1	1
19	CIKEDOKAN	0	0	0
20	MEKARSARI	0	0	0
21	BANJARSARI	0	1	1
22	MEKARJAYA	0	0	0
23	SUKAMANAH	0	0	0

**Tabel 4.2.1****Banyaknya Madrasah Aliyah (MA) Menurut Desa  
Kelurahan di Kecamatan Bayongbong, 2020**

---

---

	<b>Desa/Kelurahan</b>	<b>Negeri</b>	<b>Swasta</b>	<b>Jumlah</b>
6	PAMALAYAN	0	0	0
7	CIBURUY	0	1	1
8	MULYASARI	0	0	0
9	BAYONGBONG	0	1	1
10	CINISTI	0	1	1
11	CIELA	0	1	1
12	KARYAJAYA	0	0	0
13	PANEMBONG	0	0	0
14	SUKARAME	0	0	0
15	HEGARMANAH	0	0	0
16	SIRNAGALIH	0	0	0
17	SALAKURAY	0	1	1
18	SUKASENANG	0	1	1
19	CIKEDOKAN	0	1	1
20	MEKARSARI	0	0	0
21	BANJARSARI	0	0	0
22	MEKARJAYA	0	0	0
23	SUKAMANAH	0	0	0

**Tabel 4.2.2****Banyaknya Sekolah Menengah Kejuruan (SMK) Menurut Desa/Kelurahan di Kecamatan Bayongbong, 2020**

---

---

	<b>Desa/Kelurahan</b>	<b>Negeri</b>	<b>Swasta</b>	<b>Jumlah</b>
6	PAMALAYAN	0	1	1
7	CIBURUY	0	1	1
8	MULYASARI	0	0	0
9	BAYONGBONG	0	2	2
10	CINISTI	0	1	1
11	CIELA	1	0	1
12	KARYAJAYA	2	0	2
13	PANEMBONG	1	0	1
14	SUKARAME	0	0	0
15	HEGARMANAH	0	0	0
16	SIRNAGALIH	0	0	0
17	SALAKURAY	0	0	0
18	SUKASENANG	0	0	0
19	CIKEDOKAN	0	1	1
20	MEKARSARI	0	0	0
21	BANJARSARI	0	0	0
22	MEKARJAYA	0	1	1
23	SUKAMANAH	0	0	0

**Tabel 4.2.3 Banyaknya Akademi/Perguruan Tinggi Menurut Desa/Kelurahan di Kecamatan Bayongbong, 2020**

	<b>Desa/Kelurahan</b>	<b>Negeri</b>	<b>Swasta</b>	<b>Jumlah</b>
6	PAMALAYAN	0	0	0
7	CIBURUY	0	0	0
8	MULYASARI	0	0	0
9	BAYONGBONG	0	0	0
10	CINISTI	0	0	0
11	CIELA	0	0	0
12	KARYAJAYA	0	0	0
13	PANEMBONG	0	0	0
14	SUKARAME	0	0	0
15	HEGARMANAH	0	0	0
16	SIRNAGALIH	0	0	0
17	SALAKURAY	0	0	0
18	SUKASENANG	0	0	0
19	CIKEDOKAN	0	0	0
20	MEKARSARI	0	0	0
21	BANJARSARI	0	0	0

Tabel

4.2.4

**Kemudahan Untuk Mencapai Sarana Pendidikan Terdekat Bagi  
Desa/Kelurahan yang Tidak ada Sarana Pendidikan Menurut  
Desa/Kelurahan dan Jenjang Pendidikan di Kecamatan  
Bayongbong, 2020**

Desa/Kelurahan		SD	MI	SMP	MTs
(1)	(2)	(3)	(4)	(5)	
1	6 PAMALAYAN	0	0	0	sangat mudah
2	7 CIBURUY	0	0	0	0
3	8 MULYASARI	0	0	0	0
4	9 BAYONGBONG	0	sangat mudah	0	0
5	10 CINISTI	0	0	0	0
6	11 CIELA	0	0	mudah	sangat mudah
7	12 KARYAJAYA	0	0	0	sangat mudah
8	13 PANEMBONG	0	0	0	mudah
9	14 SUKARAME	0	0	sangat mudah	mudah
10	15 HEGARMANAH	0	sangat mudah	0	sangat mudah
11	16 SIRNAGALIH	0	mudah	mudah	mudah
12	17 SALAKURAY	0	0	0	0
13	18 SUKASENANG	0	0	0	0
14	19 CIKEDOKAN	0	0	0	0
15	20 MEKARSARI	0	0	sangat mudah	0
16	21 BANJARSARI	0	mudah	0	0
17	22 MEKARJAYA	0	mudah	0	0
18	23 SUKAMANAH	0	mudah	0	mudah

Tabel

4.2.5

Banyaknya Sarana Kesehatan Menurut Desa/Kelurahan dan Jenis Sarana Kesehatan di Kecamatan Bayongbong, 2020

	Desa/Kelurahan	Rumah Sakit	Rumah Sakit Bersalin	Poliklinik/Balai Pengobatan
	(1)	(2)	(3)	(4)
1.	6 PAMALAYAN	0	0	0
2.	7 CIBURUY	0	0	0
3.	8 MULYASARI	0	0	0
4.	9 BAYONGBONG	0	0	1
5.	10 CINISTI	0	0	0
6.	11 CIELA	0	0	0
7.	12 KARYAJAYA	0	0	0
8.	13 PANEMBONG	0	0	0
9.	14 SUKARAME	0	0	0
10.	15 HEGARMANAH	0	0	0
11.	16 SIRNAGALIH	0	0	0
12.	17 SALAKURAY	0	0	0
13.	18 SUKASENANG	0	0	0
14.	19 CIKEDOKAN	0	0	0
15.	20 MEKARSARI	0	0	0
16.	21 BANJARSARI	0	0	2
17.	22 MEKARJAYA	0	0	0
18.	23 SUKAMANAH	0	0	0

Nama Kecamatan

Tabel

4.2.6

**Kemudahan Mencapai Sarana Kesehatan Terdekat Bagi  
Desa/Kelurahan yang Tidak ada Sarana Kesehatan Menurut  
Desa/Kelurahan dan Jenis Sarana Kesehatan di Kecamatan  
Bayongbong, 2020**

	Desa/Kelurahan	Rumah Sakit	Rumah Sakit Bersalin	Poliklinik/Balai Pengobatan
(1)		(2)	(3)	(4)
1.	6 PAMALAYAN	mudah	mudah	sangat mudah
2.	7 CIBURUY	mudah	mudah	sangat mudah
3.	8 MULYASARI	mudah	mudah	sangat mudah
4.	9 BAYONGBONG	mudah	mudah	0
5.	10 CINISTI	mudah	mudah	sangat mudah
6.	11 CIELA	mudah	mudah	sangat mudah
7.	12 KARYAJAYA	mudah	mudah	sangat mudah
8.	13 PANEMBONG	mudah	mudah	sangat mudah
9.	14 SUKARAME	mudah	mudah	mudah
10.	15 HEGARMANAH	sangat mudah	mudah	mudah
11.	16 SIRNAGALIH	mudah	sangat sulit	mudah
12.	17 SALAKURAY	mudah	mudah	mudah
13.	18 SUKASENANG	mudah	sangat sulit	mudah
14.	19 CIKEDOKAN	mudah	sangat sulit	mudah
15.	20 MEKARSARI	mudah	sangat sulit	mudah
16.	21 BANJARSARI	mudah	sulit	0
17.	22 MEKARJAYA	mudah	sangat sulit	mudah
18.	23 SUKAMANAH	mudah	sulit	mudah



**Tabel 4.2.7 Banyaknya Warga Penderita Gizi Buruk Menurut Desa/Kelurahan di Kecamatan Bayongbong, 2019 dan 2020**

		Desa/Kelurahan	2019	2020
		(1)	(2)	(3)
1.	6	PAMALAYAN	0	0
2.	7	CIBURUY	0	0
3.	8	MULYASARI	0	0
4.	9	BAYONGBONG	4	0
5.	10	CINISTI	0	1
6.	11	CIELA	0	0
7.	12	KARYAJAYA	0	0
8.	13	PANEMBONG	0	0
9.	14	SUKARAME	0	0
10.	15	HEGARMANAH	0	5
11.	16	SIRNAGALIH	0	4
12.	17	SALAKURAY	0	0
13.	18	SUKASENANG	0	0
14.	19	CIKEDOKAN	0	0
15.	20	MEKARSARI	0	0
16.	21	BANJARSARI	0	0
17.	22	MEKARJAYA	0	0
18.	23	SUKAMANAH	1	0

**Nama Kecamatan**

Catatan:

Sumber: BPS, Pendataan Potensi Desa (Podes) 2019 dan 2020

Tabel

4.2.8

Banyaknya Kejadian Bencana Alam Menurut  
Desa/Kelurahan dan Jenis Bencana Alam di  
Kecamatan Bayongbong, 2020

		Desa/Kelurahan	tanah longsor	banjir	banjir bandang	gempa bumi
(1)			(2)	(3)	(4)	(5)
1.	6	PAMALAYAN	0	0	0	0
2.	7	CIBURUY	0	0	0	0
3.	8	MULYASARI	0	0	0	0
4	9	BAYONGBONG	0	0	0	0
5	10	CINISTI	0	0	0	0
6	11	CIELA	0	0	0	0
7	12	KARYAJAYA	0	0	0	0
8	13	PANEMBONG	0	0	0	0
9	14	SUKARAME	0	0	0	0
10	15	HEGARMANAH	0	0	0	0
11	16	SIRNAGALIH	0	0	0	2
12	17	SALAKURAY	0	1	0	2
13	18	SUKASENANG	0	0	0	2
14	19	CIKEDOKAN	0	0	0	2
15	20	MEKARSARI	1	2	0	3
16	21	BANJARSARI	0	0	0	2
17	22	MEKARJAYA	0	0	0	2
18	23	SUKAMANAH	0	0	0	0

Nama Kecamatan

Tabel

4.2.9

**Banyaknya Korban Jiwa Akibat Bencana Alam Menurut  
Desa/Kelurahan dan Jenis Bencana Alam di Kecamatan  
Bayongbong, 2020**

	Desa/Kelurahan	tanah longsor	banjir	banjir bandang	gempa bumi
	(1)	(2)	(3)	(4)	(5)
1.	6 PAMALAYAN	0	0	0	0
2.	7 CIBURUY	0	0	0	0
3.	8 MULYASARI	0	0	0	0
4.	9 BAYONGBONG	0	0	0	0
5.	10 CINISTI	0	0	0	0
6.	11 CIELA	0	0	0	0
7.	12 KARYAJAYA	0	0	0	0
8.	13 PANEMBONG	0	0	0	0
9.	14 SUKARAME	0	0	0	0
10.	15 HEGARMANAH	0	0	0	0
11,	16 SIRNAGALIH	0	0	0	0
12,	17 SALAKURAY	0	0	0	0
13,	18 SUKASENANG	0	0	0	0
14,	19 CIKEDOKAN	0	0	0	0
15	20 MEKARSARI	0	0	0	0
16	21 BANJARSARI	0	0	0	0
17	22 MEKARJAYA	0	0	0	0
18	23 SUKAMANAH	0	0	0	0
<b>Nama Kecamatan</b>					

**Tabel 4.3.0 Keberadaan Fasilitas/Upaya Antisipasi/Mitigasi Bencana Alam Menurut Desa/Kelurahan di Kecamatan Bayongbong, 2020**

		<b>Desa/Kelurahan</b>	<b>Sistem Peringatan Dini Bencana Alam</b>	<b>Sistem Peringatan Dini Khusus Tsunami</b>	<b>Perlengkapan Keselamatan</b>
		(1)	(2)	(3)	(4)
1.	6	PAMALAYAN	Tidak ada	Tidak ada	Tidak ada
2.	7	CIBURUY	Tidak ada	Tidak ada	Tidak ada
3.	8	MULYASARI	Tidak ada	Tidak ada	Tidak ada
4.	9	BAYONGBONG	Tidak ada	Tidak ada	Tidak ada
5.	10	Cinisti	Tidak ada	Tidak ada	Tidak ada
6.	11	Ciela	Tidak ada	Tidak ada	Tidak ada
7.	12	KARYAJAYA	Tidak ada	Tidak ada	Tidak ada
8.	13	PANEMBONG	Tidak ada	Tidak ada	Tidak ada
9.	14	SUKARAME	Tidak ada	Tidak ada	Tidak ada
10.	15	HEGARMANAH	Tidak ada	Tidak ada	Tidak ada
11.	16	SIRNAGALIH	Tidak ada	Tidak ada	Tidak ada
12.	17	SALAKURAY	Tidak ada	Tidak ada	Tidak ada
13.	18	SUKASENANG	Ada	Tidak ada	Tidak ada
14.	19	CIKEDOKAN	Tidak ada	Tidak ada	Tidak ada
15.	20	MEKARSARI	Tidak ada	Tidak ada	Tidak ada
16.	21	BANJARSARI	Tidak ada	Tidak ada	Tidak ada
17.	22	MEKARJAYA	Tidak ada	Tidak ada	Tidak ada
18.	23	SUKAMANAH	Tidak ada	Tidak ada	Tidak ada

**Tabel 4.3.1 Banyaknya Sarana dan Prasarana Ekonomi Menurut Desa/Kelurahan dan Jenisnya di Kecamatan Bayongbong, 2020**

		Desa/Kelurahan	kelompok pertokoan	pasar dengan bangunan permanen (memiliki atap, lantai, dan dinding)	pasar dengan bangunan semi permanen (memiliki atap dan lantai, tanpa dinding)	pasar tanpa bangunan (misalnya: pasar kaget, pasar subuh, pasar terapung, dll.)
	(1)	(2)	(3)	(4)	(5)	
1.	6	PAMALAYAN	1	0	0	0,00
2.	7	CIBURUY	0	0	0	0,00
3.	8	MULYASARI	1	1	1	0,00
4.	9	BAYONGBONG	0	0	0	0,00
5.	10	CINISTI	0	0	0	0,00
6.	11	CIELA	0	0	0	0,00
7.	12	KARYAJAYA	0	0	0	0,00
8.	13	PANEMBONG	0	0	0	0,00
9.	14	SUKARAME	1	1	0	0,00
10.	15	HEGARMANAH	0	0	0	0,00
11.	16	SIRNAGALIH	0	0	0	0,00
12.	17	SALAKURAY	0	0	0	0,00
13.	18	SUKASENANG	0	0	0	0,00
14.	19	CIKEDOKAN	0	0	0	0,00
15.	20	MEKARSARI	0	0	0	0,00
16.	21	BANJARSARI	0	1	0	1,00
17.	22	MEKARJAYA	0	0	0	0,00
18.	23	SUKAMANAH	0	0	0	0,00

**Nama Kecamatan**

Tabel

4.3.2

**Banyaknya Sarana Lembaga Keuangan Yang Beroperasi Menurut Desa/Kelurahan dan Jenisnya di Kecamatan Bayongbong, 2020**

		Desa/Kelurahan	Bank Umum Pemerintah	Bank Umum Swasta	Bank Perkreditan Rakyat
		(1)	(2)	(3)	(4)
1.	6	PAMALAYAN	0	0	0
2.	7	CIBURUY	0	0	0
3.	8	MULYASARI	0	0	1
4.	9	BAYONGBONG	3	0	0
5.	10	CINISTI	0	0	0
6.	11	CIELA	0	0	0
7.	12	KARYAJAYA	0	0	0
8.	13	PANEMBONG	0	0	0
9.	14	SUKARAME	0	0	0
10.	15	HEGARMANAH	0	0	0
11.	16	SIRNAGALIH	0	0	0
12.	17	SALAKURAY	0	0	0
13.	18	SUKASENANG	0	0	0
14.	19	CIKEDOKAN	0	0	0
15.	20	MEKARSARI	0	0	0
16.	21	BANJARSARI	0	0	0
17.	22	MEKARJAYA	0	0	0
18.	23	SUKAMANAH	0	0	0

**Nama Kecamatan**

Catatan:

Sumber: BPS, Pendataan Potensi Desa (Podes) 2020

Tabel

4.3.3

Banyaknya Koperasi yang Masih Aktif Menurut Desa/Kelurahan dan Jenis Koperasi di Kecamatan Bayongbong, 2020

	Desa/Kelurahan	Koperasi Unit desa (KUD)	Koperasi Industri Kecil dan Kerajinan Rakyat (Kopinkra)	Koperasi Simpan Pinjam (Kospin)	Koperasi Lainnya
	(1)	(2)	(3)	(4)	(5)
1.	6 PAMALAYAN	0	0	0	0,00
2.	7 CIBURUY	0	0	0	0,00
3.	8 MULYASARI	0	0	0	0,00
4.	9 BAYONGBONG	1	0	1	0,00
5.	10 CINISTI	0	0	0	0,00
6.	11 CIELA	0	0	0	0,00
7.	12 KARYAJAYA	0	0	0	0,00
8.	13 PANEMBONG	0	0	0	0,00
9.	14 SUKARAME	0	0	0	0,00
10.	15 HEGARMANAH	0	0	0	0,00
11.	16 SIRNAGALIH	0	0	0	0,00
12.	17 SALAKURAY	0	0	0	0,00
13.	18 SUKASENANG	0	0	0	0,00
14.	19 CIKEDOKAN	0	0	0	0,00
15.	20 MEKARSARI	0	0	0	0,00
16.	21 BANJARSARI	0	0	0	0,00
17.	22 MEKARJAYA	0	0	0	0,00
18.	23 SUKAMANAH	0	0	0	0,00

Nama Kecamatan

Catatan:

Sumber:

BPS, Pendataan Potensi Desa (Podes) 2020

**Tabel 4.3.4** Jumlah Menara dan Operator Layanan Komunikasi Telepon Seluler Serta Kondisi Sinyal Telepon Seluler Menurut Desa/Kelurahan di Kecamatan Bayongbong, 2020

Desa/Kelurahan	Jumlah Menara Telepon Seluler (BTS)	Jumlah Operator Layanan Komunikasi Telepon Seluler Yang Menjangkau di Desa/Kelurahan	Kondisi Sinyal Telepon Seluler di Sebagian Besar Wilayah Desa/Kelurahan
(1)	(2)	(3)	(4)
1. 6 PAMALAYAN	1	3	Sinyal kuat
2. 7 CIBURUY	0	5	Sinyal lemah
3. 8 MULYASARI	2	5	Sinyal sangat kuat
4. 9 BAYONGBONG	3	5	Sinyal sangat kuat
5. 10 CINISTI	0	7	Sinyal sangat kuat
6. 11 CIELA	1	6	Sinyal kuat
7. 12 KARYAJAYA	0	5	Sinyal kuat
8. 13 PANEMBONG	2	6	Sinyal kuat
9. 14 SUKARAME	2	3	Sinyal sangat kuat
10. 15 HEGARMANAH	0	4	Sinyal kuat
11. 16 SIRNAGALIH	2	5	Sinyal kuat
12. 17 SALAKURAY	0	6	Sinyal kuat
13. 18 SUKASENANG	1	5	Sinyal kuat
14. 19 CIKEDOKAN	1	3	Sinyal kuat
15. 20 MEKARSARI	2	5	Sinyal kuat
16. 21 BANJARSARI	2	5	Sinyal kuat
17. 22 MEKARJAYA	1	4	Sinyal kuat
18. 23 SUKAMANAH	0	4	Sinyal kuat

**Nama Kecamatan**

Catatan:

Sumber: BPS, Pendataan Potensi Desa (Podes) 2020



**Tabel 4.3.5 Banyaknya Desa/Kelurahan yang Memiliki Kelompok Kegiatan Olahraga Menurut Jenis Olahraga dan Ketersediaan Fasilitas/Lapangan Olahraga di Kecamatan Bayongbong, 2021**

Jenis Olahraga	Kondisi Fasilitas/Lapangan Olahraga			Tidak Ada Fasilitas/Lapangan Olahraga
	Baik	Rusak Sedang	Rusak Parah	
(1)	(2)	(3)	(4)	(5)
Sepak bola	5	3	0	2
Bola voli	3	2	3	2
Bulu tangkis	6	3	0	1
Bola basket	0	0	0	10
Tenis lapangan	0	0	0	10
Tenis meja	5	4	0	1
Futsal	3	3	0	4
Renang	0	0	0	10
Bela diri (pencak silat, karate, dll)	5	1	0	4
Bilyard	0	0	0	10
Pusat kebugaran (senam, fitness, aerobik, dll)	0	0	0	10
Lainnya	0	0	0	10

Catatan:

Sumber: BPS, Pendataan Potensi Desa (Podes) 2019

Tabel

4.3.6

**Sarana Transportasi Antar Desa/Kelurahan Menurut  
Desa/Kelurahan di Kecamatan Bayongbong, 2020**

Desa/Kelurahan		Jenis Transportasi	Keberadaan Angkutan Umum
(1)		(2)	(3)
1.	6 PAMALAYAN	Darat	Ada, dengan trayek tetap
2.	7 CIBURUY	Darat	Ada, tanpa trayek tetap
3.	8 MULYASARI	Darat	Ada, dengan trayek tetap
4.	9 BAYONGBONG	Darat	Ada, dengan trayek tetap
5.	10 CINISTI	Darat	Ada, tanpa trayek tetap
6.	11 CIELA	Darat	Ada, tanpa trayek tetap
7.	12 KARYAJAYA	Darat	Ada, tanpa trayek tetap
8.	13 PANEMBONG	Darat	Ada, tanpa trayek tetap
9.	14 SUKARAME	Darat	Ada, dengan trayek tetap
10.	15 HEGARMANAH	Darat	Ada, dengan trayek tetap
11	16 SIRNAGALIH	Darat	Ada, dengan trayek tetap
12	17 SALAKURAY	Darat	Ada, dengan trayek tetap
13	18 SUKASENANG	Darat	Ada, tanpa trayek tetap
14	19 CIKEDOKAN	Darat	Ada, tanpa trayek tetap
15	20 MEKARSARI	Darat	Ada, dengan trayek tetap
16	21 BANJARSARI	Darat	Ada, dengan trayek tetap
17	22 MEKARJAYA	Darat	Ada, tanpa trayek tetap
18	23 SUKAMANAH	Darat	Ada, dengan trayek tetap

Catatan:

Sumber: BPS, Pendataan Potensi Desa (Podes) 2020

<b>Tabel</b>	<b>4.3.7</b>	<b>Kondisi Jalan Darat Antar Desa/Kelurahan Menurut Desa/Kelurahan di Kecamatan Bayongbong, 2020</b>
--------------	--------------	--

	<b>Desa/Kelurahan</b>	<b>Jenis Permukaan Jalan</b>	<b>Dapat Dilalui Kendaraan Bermotor Roda 4 atau Lebih</b>
(1)		(2)	(3)
1.	6 PAMALAYAN	Aspal/beton	Sepanjang tahun
2.	7 CIBURUY	Aspal/beton	Sepanjang tahun
3.	8 MULYASARI	Aspal/beton	Sepanjang tahun
4.	9 BAYONGBONG	Aspal/beton	Sepanjang tahun
5.	10 CINISTI	Aspal/beton	Sepanjang tahun
6.	11 CIELA	Aspal/beton	Sepanjang tahun
7.	12 KARYAJAYA	Aspal/beton	Sepanjang tahun
8.	13 PANEMBONG	Aspal/beton	Sepanjang tahun
9.	14 SUKARAME	Aspal/beton	Sepanjang tahun
10.	15 HEGARMANAH	Aspal/beton	Sepanjang tahun
11.	16 SIRNAGALIH	Aspal/beton	Sepanjang tahun
12.	17 SALAKURAY	Aspal/beton	Sepanjang tahun
13.	18 SUKASENANG	Aspal/beton	Sepanjang tahun
14.	19 CIKEDOKAN	Aspal/beton	Sepanjang tahun
15.	20 MEKARSARI	Aspal/beton	Sepanjang tahun
16.	21 BANJARSARI	Aspal/beton	Sepanjang tahun
17.	22 MEKARJAYA	Aspal/beton	Sepanjang tahun
18.	23 SUKAMANAH	Aspal/beton	Sepanjang tahun

Catatan:

Sumber: BPS, Pendataan Potensi Desa (Podes) 2020

**Tabel 4.3.8 Keberadaan Kantor Pos/Pos Pembantu/Rumah Pos dan Perusahaan/Agen Jasa Ekspedisi Swasta Menurut Desa/Kelurahan di Kecamatan Bayongbong, 2020**

Desa/Kelurahan		Kantor Pos/Pos Pembantu/Rumah Pos	Layanan pos keliling	Perusahaan/Agen Jasa Ekspedisi Swasta
(1)	(2)	(3)	(4)	
1. 6	PAMALAYAN	Tidak ada	Tidak ada	Tidak ada
2. 7	CIBURUY	Beroperasi	Tidak ada	Tidak ada
3. 8	MULYASARI	Beroperasi	Tidak ada	Beroperasi
4. 9	BAYONGBONG	Beroperasi	Tidak ada	Beroperasi
5. 10	CINISTI	Beroperasi	Tidak ada	Tidak ada
6. 11	CIELA	Beroperasi	Tidak ada	Tidak ada
7. 12	KARYAJAYA	Beroperasi	Tidak ada	Tidak ada
8. 13	PANEMBONG	Tidak ada	Tidak ada	Tidak ada
9. 14	SUKARAME	Beroperasi	Tidak ada	Tidak ada
10. 15	HEGARMANAH	Beroperasi	Tidak ada	Tidak ada
11. 16	SIRNAGALIH	Tidak ada	Ada	Tidak ada
12. 17	SALAKURAY	Tidak ada	Tidak ada	Tidak ada
13. 18	SUKASENANG	Tidak ada	Ada	Tidak ada
14. 19	CIKEDOKAN	Tidak ada	Tidak ada	Tidak beroperasi
15. 20	MEKARSARI	Tidak ada	Tidak ada	Tidak ada
16. 21	BANJARSARI	Tidak ada	Tidak ada	Tidak ada
17. 22	MEKARJAYA	Tidak ada	Ada	Tidak ada
18. 23	SUKAMANAH	Tidak ada	Tidak ada	Tidak ada

Catatan:

Sumber: BPS, Pendataan Potensi Desa (Podes) 2020

#### 4.3.9 Kesehatan/Health

Tabel. 4.3.9 Banyaknya Sarana Kesehatan Menurut Desa/Kelurahan Tahun 2019  
 Table. 4. 3.9 Number of Health Facilities by Village/Kelurahan, 2019

Desa/Kelurahan Village/Kelurahan	Rumah Sakit Hospital	Rumah Sakit Bersalin Maternity Hospital	Poliklinik Polyclinic	Puskesmas/Pustu Public Health Center	Apotek Pharmacy
(1)	(2)	(3)	(4)	(5)	(6)
006. Pamalayan	-	-	-	-	-
007. Ciburuy	-	-	-	-	-
008. Mulyasari	-	-	-	2	1
009. Bayongbong	-	-	-	-	-
010. Cinisti	-	-	-	-	-
011. Ciela	-	-	-	1	-
012. Karyajaya	-	-	-	-	-
013. Panembong	-	-	-	-	-
014. Sukarame	-	-	-	1	1
015. Hegarmanah	-	-	-	-	-
016. Sirnagalih	-	-	-	-	-
017. Salakuray	-	-	-	-	-
018. Sukasenang	-	-	-	-	-
019. Cikedokan	-	-	-	-	-
020. Mekarsari	-	-	-	-	-
021. Banjarsari	-	-	-	-	-
022. Mekarjaya	-	-	-	1	-
023. Sukamanah	-	-	-	1	-
Jumlah	0	0	0	0	6

Sumber/Source: BPS, Pendataan Potensi Desa (Podes) 2019/ BPS–Statistics Indonesia, Village Potential Data Collection

Tabel 4.4.0 Jumlah Tenaga Kesehatan Menurut Kelurahan/Desa, 2019

Table 4.4.0 Number Medical Personnel by Kelurahan/Village, 2019

Kelurahan/Desa Kelurahan/Village	Dokter Doctor	Perawat Nurse	Bidan Midwife	Farmasi Pharmaceutica /	Ahli Gizi Nutritionis t
(1)	(2)	(3)	(4)	(5)	(6)
006. Pamalayan	-	-	1	-	-
007. Ciburuy	-	-	1	-	-
008. Mulyasari	-	-	1	-	-
009. Bayongbong	1	4	5	-	-
010. Cinisti	-	-	1	-	-
011. Ciela	-	2	1	-	-
012. Karyajaya	-	-	1	-	-
013. Panembong	-	-	1	-	-
014. Sukarame	-	1	2	-	-
015. Hegarmanah	-	1	2	-	-
016. Sirnagalih	-	-	-	-	-
017. Salakuray	-	-	1	-	-
018. Sukasenang	-	4	2	-	-
019. Cikedokan	-	-	1	-	-
020. Mekarsari	-	-	2	-	-
021. Banjarsari	-	-	6	-	-
022. Mekarjaya	-	-	1	-	-
023. Sukamanah	-	-	3	-	-
Jumlah	1	12	32	0	0

Sumber/Source: Kementerian Kesehatan, <http://sisdmk.bppsdmk.kemkes.go.id/> Ministry of Health, <http://sisdmk.bppsdmk.kemkes.go.id>

#### 4.4.1 Agama dan Sosial Lainnya/Religion and Other Social Affairs

Tabel 4.4.1 Jumlah Penduduk Menurut Kelurahan/Desa dan Agama yang Dianut, 2018

Table *Population by Kelurahan/Village and Region, 2018*

Kelurahan/Desa <i>Kelurahan/Village</i>	Islam	Protestan <i>Protestant</i>	Katolik <i>Catholic</i>	Hindu	Budha <i>Buddha</i>	Lainnya <i>Others</i>
(1)	(2)	(3)	(4)	(5)	(6)	(7)
006. Pamalayan	5247	-	-	-	-	-
007. Ciburuy	6104	-	-	-	-	-
008. Mulyasari	5260	-	-	-	-	-
009. Bayongbong	7945	-	-	-	-	-
010. Cinisti	6292	-	-	-	-	-
011. Ciela	5421	-	-	-	-	-
012. Karyajaya	4461	-	-	-	-	-
013. Panembong	4416	-	-	-	-	-
014. Sukarame	7743	-	-	-	-	-
015. Hegarmanah	5660	-	-	-	-	-
016. Sirnagalih	6522	-	-	-	-	-
017. Salakuray	5577	-	-	-	-	-
018. Sukasenang	5719	-	-	-	-	-
019. Cikedokan	5162	-	-	-	-	-
020. Mekarsari	4970	-	-	-	-	-
021. Banjarsari	6691	-	-	-	-	-
022. Mekarjaya	5384	-	-	-	-	-
023. Sukamanah	7719	-	-	-	-	-
Jumlah	106293	-	-	-	-	-

Sumber/Source: Kantor Desa se-Kecamatan / *Village Offices SubDistrict*

Tabel 4.4.3 Jumlah Tempat Peribadatan Menurut Kelurahan/Desa, 2019  
*Table Number of Places of Worship by Kelurahan/Village, 2019*

Kelurahan/Desa <i>Kelurahan/Village</i>	Masjid <i>Mosque</i>	Musholla <i>Pray Room</i>	Gereja Protestan <i>Protestant Church</i>	Gereja Katolik <i>Catholic Church</i>	Pura <i>Temple</i>	Vihara
(1)	(2)	(3)	(4)	(5)	(6)	(7)
006. Pamalayan	11	18	-	-	-	-
007. Ciburuy	10	34	-	-	-	-
008. Mulyasari	12	17	-	-	-	-
009. Bayongbong	12	36	-	-	-	-
010. Cinisti	9	25	-	-	-	-
011. Ciela	9	25	-	-	-	-
012. Karyajaya	8	16	-	-	-	-
013. Panembong	10	26	-	-	-	-
014. Sukarame	8	22	-	-	-	-
015. Hegarmanah	8	22	-	-	-	-
016. Sirnagalih	15	41	-	-	-	-
017. Salakuray	7	20	-	-	-	-
018. Sukasenang	10	31	-	-	-	-
019. Cikedokan	6	16	-	-	-	-
020. Mekarsari	7	25	-	-	-	-
021. Banjarsari	9	18	-	-	-	-
022. Mekarjaya	11	12	-	-	-	-
023. Sukamanah	13	28	-	-	-	-
Jumlah	175	432	-	-	-	-

Sumber/*Source*: KUA Kecamatan / KUA SubDistrict Office

Tabel. 4. 4.4

Jumlah Pondok Pesantren Menurut Desa/Kelurahan di Kecamatan Bayongbong 2019



Table. 4. 4.4

*Number of Boarding Schools by Villages in the District  
Bayongbong 2019*

Desa/Kelurahan	Pondok Pesantren
(1)	(2)
006. Pamalayan	-
007. Ciburuy	-
008. Mulyasari	1
009. Bayongbong	-
010. Cinisti	2
011. Ciela	-
012. Karyajaya	1
013. Panembong	4
014. Sukarame	-
015. Hegarmanah	1
016. Sirnagalih	-
017. Salakuray	-
018. Sukasenang	-
019. Cikedokan	2
020. Mekarsari	-
021. Banjarsari	-
022. Mekarjaya	1
023. Sukamanah	2
Jumlah	14

Sumber/Source: Kantor Kecamatan / SubDistrict Office

Tabel. 4. 4.5

Jumlah Pernikahan dan Perceraian Menurut Desa/Kelurahan  
di Kecamatan Bayongbong 2019

Table. 4. 4.5

*Number of Wedding and Divorce by Villages in the District  
Bayongbong 2019*

Desa/Kelurahan	Pernikahan	Perceraian
(1)	(2)	(3)
006. Pamalayan	...	....
007. Ciburuy	...	....
008. Mulyasari	...	....
009. Bayongbong	...	....
010. Cinisti	...	....
011. Ciela	...	....
012. Karyajaya	...	....
013. Panembong	...	....
014. Sukarame	...	....
015. Hegarmanah	...	....
016. Sirnagalih	...	....
017. Salakuray	...	....
018. Sukasenang	...	....
019. Cikedokan	...	....
020. Mekarsari	...	....
021. Banjarsari	...	....
022. Mekarjaya	...	....
023. Sukamanah	...	....
	---	---

Sumber/Source: KUA Kecamatan / KUA SubDistrict

Tabel 4.4.6 Jumlah Kejadian Bencana Alam Menurut Kelurahan/Desa, 2019

Table 4.4.6. Number of Natural Disaster Occurrence by Village, 2019

Kelurahan/Desa	Tanah Longsor	Banjir	Gempa Bumi	Tsunami
(1)	(2)	(3)	(4)	(5)
006. Pamalayan	-	-	-	-
007. Ciburuy	-	-	-	-
008. Mulyasari	-	-	-	-
009. Bayongbong	-	-	-	-
010. Cinisti	-	-	-	-
011. Ciela	-	-	-	-
012. Karyajaya	-	-	-	-
013. Panembong	-	-	-	-
014. Sukarame	-	-	-	-
015. Hegarmanah	-	-	-	-
016. Sirnagalih	-	-	-	-
017. Salakuray	-	-	-	-
018. Sukasenang	-	-	-	-
019. Cikedokan	-	-	-	-
020. Mekarsari	-	-	-	-
021. Banjarsari	-	-	-	-
022. Mekarjaya	-	-	-	-
023. Sukamanah	-	-	-	-
Jumlah	-	-	-	-

Sumber/Source: BPS, Pendataan Potensi Desa (Podes) 2019/ BPS–Statistics Indonesia, Village Potential Data Collection

Lanjutan 4.4.7 Jumlah Kejadian Bencana Alam Menurut Kelurahan/Desa, 2019  
 Continued 4.4.7. Number of Natural Disaster Occurrence by Village, 2019

Kelurahan/ Desa	Gelombang Pasang Laut	Angin Puyuh/ Puting Beliong	Gunung Meletus	Kebakaran Hutan/ Lahan	Kekeringan Lahan
(1)	(6)	(7)	(8)	(9)	(10)
006. Pamalayan	-	-	-	-	-
007. Ciburuy	-	-	-	-	-
008. Mulyasari	-	-	-	-	-
009. Bayongbong	-	-	-	-	-
010. Cinisti	-	-	-	-	-
011. Ciela	-	-	-	-	-
012. Karyajaya	-	-	-	-	-
013. Panembong	-	-	-	-	-
014. Sukarame	-	-	-	-	-
015. Hegarmanah	-	-	-	-	-
016. Sirnagalih	-	-	-	-	-
017. Salakuray	-	-	-	-	-
018. Sukasenang	-	-	-	-	-
019. Cikedokan	-	-	-	-	-
020. Mekarsari	-	-	-	-	-
021. Banjarsari	-	-	-	-	-
022. Mekarjaya	-	-	-	-	-
023. Sukamanah	-	-	-	-	-
	-	-	-	-	-

Sumber/Source: BPS, Pendataan Potensi Desa (Podes) 2019/ BPS–Statistics Indonesia, Village Potential Data Collection

**Tabel 4.4.8 Banyaknya Desa/Kelurahan Menurut Sumber Air Minum Sebagian Besar Keluarga di Kecamatan Bayongbong, 2018, 2019, dan 2020**

Sumber Air Minum	2018	2019	2020
(1)	(2)	(3)	(4)
Air Kemasan Bermerk	1	0	0
Air Isi Ulang	7	2	0
Ledeng Dengan Meteran	0	0	0
Ledeng Tanpa Meteran	0	3	2
Sumur Bor atau Pompa	7	4	5
Sumur	2	3	4
Mata Air	1	6	7
Sungai/Danau/Kolam/ Waduk/Situ/ Embung/Bendungan	0	0	0
Air Hujan	0	0	0
Lainnya	0	0	0
	18	18	18

Catatan

:

Sumber

:

BPS, Pendataan Potensi Desa (Podes) 2018, 2019, dan 2020

**Tabel 4.4.9 Banyaknya Desa/Kelurahan Menurut Penggunaan Fasilitas Tempat Buang Air Besar Sebagian Besar Keluarga di Kecamatan Bayongbong, 2018, 2019, dan 2020**

Fasilitas Tempat Buang Air Besar	2018	2019	2020
(1)	(2)	(3)	(4)
Jamban			
Sendiri	10	10	10
Bersama	0	0	0
Umum	0	0	0
Bukan Jamban	0	0	0

Catatan

:

Sumber BPS, Pendataan Potensi Desa (Podes) 2014,2018, dan 2019

:

# BAB 5

## PERTANIAN

## 4 Pertanian/Agriculture

### 4.4 Hortikultura/Horticulture

Tabel 5.1.1 Luas Panen Tanaman Sayuran Menurut Jenis Tanaman (ha), 2016 - 2019

Table 5.1.1 *Harvested Area of Vegetables by Kind of Plant (ha), 2016 - 2019*

Jenis Tanaman <i>Kind of Plants</i>	2016	2017	2018	2019
(1)	(2)	(3)	(4)	(5)
Bawang Merah/ <i>Shallot</i>	...	...	1 482	2 103
Bawang Daun/ <i>Wlech Onion</i>	...	...	84	93
Kentang/ <i>Potato</i>	...	...	74	94
Kubis / <i>Cabbage</i>	...	...	175	178
Petsai/ <i>Chinese Cabbage</i>	...	...	55	76
Wortel/ <i>Carrot</i>	...	...	16	19
Kacang Panjang/ <i>Yardlong Bean</i>	...	...	11	11
Kacang Merah/ <i>Red Bean</i>	...	...	107	129
Cabai Besar/ <i>Chili (Capsicum Annum)</i>	...	...	174	202
Tomat/ <i>Tomato</i>	...	...	36	72
Terung/ <i>Eggplant</i>	...	...	37	41
Buncis/ <i>Green Bean</i>	...	...	12	10
Ketimun/ <i>Cucumber</i>	...	...	16	10
Cabai Rawit/ <i>Chili (Capsicum Frutescens)</i>	...	...	59	47

Sumber/Source: BPS, Statistik Pertanian Hortikultura SPH-SBS/BPS-Statistics Indonesia, *Agricultural Statistic for Horticulture SPH-SBS*



Tabel 5.1.2 Produksi Tanaman Sayuran Menurut Jenis Tanaman (ton), 2016 - 2019

Table 5.1.2 Production of Vegetables by Kind of Plant (ton), 2016 - 2019

Jenis Tanaman <i>Kind of Plants</i>	2016	2017	2018	2019
(1)	(2)	(3)	(4)	(5)
Bawang Merah/ <i>Shallot</i>	...	...	144 583	204 518
Bawang Daun/ <i>Wlech Onion</i>	...	...	12 399	13 720
Kentang/ <i>Potato</i>	...	...	17 406	21 662
Kubis / <i>Cabbage</i>	...	...	44 467	45 256
Petsai/ <i>Chinese Cabbage</i>	...	...	11 141	14 920
Wortel/ <i>Carrot</i>	...	...	3 302	3 958
Kacang Panjang/ <i>Yardlong Bean</i>	...	...	1 525	1 490
Kacang Merah/ <i>Red Bean</i>	...	...	9 309	11 213
Cabai Besar/ <i>Chili (Capsicum Annum)</i>	...	...	19 593	30 035
Tomat/ <i>Tomato</i>	...	...	9 284	20 665
Terung/ <i>Eggplant</i>	...	...	8 806	9 681
Buncis/ <i>Green Bean</i>	...	...	1 828	1 522
Ketimun/ <i>Cucumber</i>	...	...	2 955	1 862
Cabai Rawit/ <i>Chili (Capsicum Frutescens)</i>	...	...	8 039	6 519

Sumber/Source: BPS, Statistik Pertanian Hortikultura SPH-SBS/BPS-Statistics Indonesia, Agricultural Statistic for Horticulture SPH-SBS

Tabel 5.1.3 Tanaman Akhir Buah-Buahan Menurut Jenis Tanaman (ha), 2016 - 2019  
 Table 5.1.3 Final Fruits by Plant Type (ha), 2016 - 2019

Jenis Tanaman Kind of Plants	2017	2017	2018	2019
(1)	(2)	(3)	(4)	(5)
Alpukat/Avocado	...	...	2 762	792
Belimbing/Star Fruit	...	...	-	2
Durian/Durian	...	...	-	-
Jambu Biji/Guava	...	...	581	431
Jambu Air/Rose Apple	...	...	10	18
Jeruk Siam/Keprak/Tangerine/ Orange	...	...	2 240	451
Mangga/Mango	...	...	696	698
Nangka/Jackfruit	...	...	806	312

Sumber/Source: BPS, Statistik Pertanian Hortikultura SPH-SBS/BPS-Statistics Indonesia,  
 Agricultural Statistic for Horticulture SPH-SBS

Tabel 5.1.4 Produksi Tanaman Buah-Buahan Menurut Jenis Tanaman (ton), 2016 – 2019  
 Table 5.1.4 Harvested Area Vegetables and Fruits by Kind of Plant (ton), 2016 - 2019

Jenis Tanaman Kind of Plants	2016	2017	2018	2019
(1)	(2)	(3)	(4)	(5)
Alpukat/Avocado	...	...	...	...
Belimbing/Star Fruit	...	...	...	...
Durian/Durian	...	...	...	...
Jambu Biji/Guava	...	...	...	...
Jambu Air/Rose Apple	...	...	...	...
Jeruk Siam/Kepek/Tangerine/ Orange	...	...	...	...
Mangga/Mango	...	...	...	...
Nangka/Jackfruit	...	...	...	...

Sumber/Source: BPS, Statistik Pertanian Hortikultura SPH-SBS/BPS-Statistics Indonesia,  
 Agricultural Statistic for Horticulture SPH-SBS

Tabel 5.1.5 Luas Panen Tanaman Biofarmaka Menurut Jenis Tanaman (m<sup>2</sup>), 2016 - 2019

Table 5.1.5 Harvested Area of Medical Plants by Kind of Plant (m<sup>2</sup>), 2016 – 2019

Jenis Tanaman Kind of Plants	2016	2017	2018	2019
(1)	(2)	(3)	(4)	(5)
Jahe/Ginger	...	...	25 000	50 000
Laos/Lengkuas/Galanga	...	...	...	...
Kunyit/East Indian Galangal	...	...	2 500	2 500
Lempuyang/Lempuyang	...	...	...	...
Temulawak/Ginger	...	...	...	...
Temuireng	...	...	...	...
Temukunci	...	...	...	...
Kapolaga/Cardamom	...	...	...	...
Mengkudu/Noni	...	...	...	...

Sumber/Source: BPS, Statistik Pertanian Hortikultura SPH-TBF/BPS-Statistics Indonesia, Agricultural Statistic for Horticulture SPH-TBF

Tabel 5.1.6 Produksi Tanaman Biofarmaka Menurut Jenis Tanaman (kg), 2016 - 2019

Table 5.1.6 Production of Medical Plants by Kind of Plant (kg), 2016 – 2019

Jenis Tanaman <i>Kind of Plants</i>	2016	2017	2018	2019
(1)	(2)	(3)	(4)	(5)
Jahe/ <i>Ginger</i>	...	...	...	...
Laos/ <i>Lengkuas/Galanga</i>	...	...	...	...
Kunyit/ <i>East Indian Galangal</i>	...	...	...	...
Lempuyang/ <i>Lempuyang</i>	...	...	...	...
Temulawak/ <i>Ginger</i>	...	...	...	...
Temuireng	...	...	...	...
Temukunci	...	...	...	...
Kapolaga/ <i>Cardamom</i>	...	...	...	...
Mengkudu/ <i>Noni</i>	...	...	...	...

Sumber/*Source*: BPS, Statistik Pertanian Hortikultura SPH-TBF/*BPS-Statistics Indonesia, Agricultural Statistic for Horticulture SPH-TBF*

#### 4.5 Perkebunan/*Estate Crops*

Tabel 5.2.1 Luas Areal Tanaman Perkebunan Menurut Jenis Tanaman (000 ha), 2016 - 2019

Table 5.2.1 *Planted Area of Estate Crops by Type of Crops (000 ha), 2016 - 2019*

Jenis Tanaman <i>Kind of Plant</i>	2016	2017	2017	2019
(1)	(2)	(3)	(4)	(5)
Kelapa/ <i>Coconut</i>	...	...	...	5,00
Kopi/ <i>Coffee</i>	...	...	...	80,50
Teh/ <i>Tea</i>	...	...	...	8,00
Tembakau/ <i>Tobacco</i>	...	...	...	202,00

Sumber/*Source*: Dinas Pertanian/Agricultural Agency

Tabel 5.2.2 Produksi Tanaman Perkebunan Menurut Jenis Tanaman (000 ton), 2016 – 2019

Table 5.2.2 *Production of Estate Crops by Type of Crops (000 ha), 2016 - 2019*

Jenis Tanaman <i>Kind of Plant</i>	2016	2017	2018	2019
(1)	(2)	(3)	(4)	(5)
Kelapa/Coconut	...	...	...	...
Kopi/Coffee	...	...	0,02	...
Teh/Tea	...	...	0,01	...
Tembakau/Tobacco	...	...	0,17	...

Sumber/Source: Dinas Pertanian/Agricultural Agency

**BAB**

# 6

**EKONOMI**

<https://garutkab.bp.go.id>



## 5 *Ekonomi/Economy*

Tabel 6.1 Banyaknya Sarana dan Prasarana Ekonomi Menurut Desa/Kelurahan dan Jenisnya di Kecamatan Tahun 2019

*Table 6.1 Number of Economic Facilities and Infrastructure by Village/Kelurahan and Type in the SubDistrict, 2019*

Kelurahan/Desa <i>Kelurahan/Village</i>	Kelompok Pertokoan	Pasar dengan Bangunan Permanen	Minimarket / Swalayan *	Toko/ Warung Kelontong
(1)	(2)	(3)	(4)	(5)
006. Pamalayan	-	-	-	112
007. Ciburuy	-	-	-	46
008. Mulyasari	1	2	1	85
009. Bayongbong	1	-	1	41
010. Cinisti	-	-	-	56
011. Ciela	-	-	-	42
012. Karyajaya	-	-	-	29
013. Panembong	-	-	-	95
014. Sukarame	-	1	-	24
015. Hegarmanah	-	-	-	21
016. Sirnagalih	-	-	-	41
017. Salakuray	-	-	-	35
018. Sukasenang	-	-	-	30
019. Cikedokan	-	-	-	22
020. Mekarsari	-	-	-	33
021. Banjarsari	-	1	-	17
022. Mekarjaya	-	-	-	27
023. Sukamanah	-	-	-	12

Catatan: \*Minimarket dengan luas < 400m<sup>2</sup>

Sumber/*Source*: BPS, Pendataan Potensi Desa (Podes) 2019/ *BPS–Statistics Indonesia, Village Potential Data Collection*

Tabel 6.1 Lanjutan  
Table 6.1 Continued

Kelurahan/Desa <i>Kelurahan/Village</i>	Restauran/ Rumah Makan	Warung/ Kedai Makanan	Hotel	Hotel/ Motel/ Losmen/ Wisma
(1)	(2)	(3)	(4)	(5)
006. Pamalayan	-	1	-	-
007. Ciburuy	-	-	-	-
008. Mulyasari	-	8	-	-
009. Bayongbong	-	6	-	-
010. Cinisti	-	-	-	-
011. Ciela	-	-	-	-
012. Karyajaya	-	4	-	-
013. Panembong	-	1	-	-
014. Sukarame	-	3	-	-
015. Hegarmanah	-	-	-	-
016. Sirnagalih	-	10	-	-
017. Salakuray	-	-	-	-
018. Sukasenang	-	-	-	-
019. Cikedokan	-	-	-	-
020. Mekarsari	-	2	-	-
021. Banjarsari	-	7	-	-
022. Mekarjaya	-	-	-	-
023. Sukamanah	-	1	-	-
Jumlah	0	43	0	0

Sumber/Source: BPS, Pendataan Potensi Desa (Podes) 2019/ BPS–Statistics Indonesia, Village Potential Data Collection

Tabel. 6.2 Banyaknya Sarana Lembaga Keuangan yang Beroperasi Menurut Desa/Kelurahan Tahun 2019

Table. 6.2 Number of Financial Facilities by Village/Kelurahan, 2019

Desa/Kelurahan	Bank Umum Pemerintah	Bank Umum Swasta	Bank Perkreditan Rakyat
(1)	(2)	(3)	(4)
006. Pamalayan	-	-	-
007. Ciburuy	-	-	-
008. Mulyasari	-	-	1
009. Bayongbong	3	-	-
010. Cinisti	-	-	-
011. Ciela	-	-	-
012. Karyajaya	-	-	-
013. Panembong	-	-	-
014. Sukarame	-	-	-
015. Hegarmanah	-	-	-
016. Sirnagalih	-	-	-
017. Salakuray	-	-	-
018. Sukasenang	-	-	-
019. Cikedokan	-	-	-
020. Mekarsari	-	-	-
021. Banjarsari	-	-	-
022. Mekarjaya	-	-	-
023. Sukamanah	-	-	-
Jumlah	3	-	1

Sumber/Source: BPS, Pendataan Potensi Desa (Podes) 2019/ BPS–Statistics Indonesia, Village Potential Data Collection

Tabel. 6.3 Jumlah Menara dan Operator Layanan Komunikasi Telepon Seluler Serta Kondisi Sinyal Telepon Seluler Menurut Desa/Kelurahan Tahun 2019  
 Table. 6.3 Number of Towers and Cellular Communication Service Operators and Cellular Signal Conditions by Village/Kelurahan, 2019

Desa/Kelurahan	Jumlah Menara Telepon Seluler (BTS)	Jumlah Operator Layanan Komunikasi Telepon Seluler	Kondisi Sinyal Telepon Seluler
(1)	(2)	(3)	(4)
006. Pamalayan	1	3	v
007. Ciburuy	-	3	v
008. Mulyasari	2	5	v
009. Bayongbong	3	5	v
010. Cinisti	-	5	v
011. Ciela	1	5	v
012. Karyajaya	1	5	v
013. Panembong	2	3	v
014. Sukarame	2	5	v
015. Hegarmanah	0	5	v
016. Sirnagalih	2	5	v
017. Salakuray	0	5	v
018. Sukasenang	1	5	v
019. Cikedokan	1	3	v
020. Mekarsari	2	5	v
021. Banjarsari	2	5	v
022. Mekarjaya	1	4	v
023. Sukamanah	-	4	v
Jumlah	21	80	

Sumber/Source: BPS, Pendataan Potensi Desa (Podes) 2019/ BPS–Statistics Indonesia, Village Potential Data Collection

Tabel 6.4 Jumlah Potensi Pariwisata Menurut Kelurahan/Desa 2019  
*Table Number of Potential Tourism by Kelurahan/Village 2019*

Kelurahan/Desa <i>Kelurahan/Village</i>	Wisata Alam <i>Eco Tourism</i>	Wisata Budaya <i>Cultural Tourism</i>	Wisata Minat Khusus <i>Special Interest Tourism</i>	Wisata Buatan <i>Artificial Tourism</i>
(1)	(2)	(3)	(4)	(5)
006. Pamalayan	-	...	-	-
007. Ciburuy	-	1	-	-
008. Mulyasari	-	-	-	-
009. Bayongbong	-	-	-	-
010. Cinisti	-	-	-	-
011. Ciela	-	-	-	-
012. Karyajaya	-	-	-	-
013. Panembong	-	-	-	-
014. Sukarame	1	-	-	-
015. Hegarmanah	-	-	-	-
016. Sirnagalih	-	-	-	-
017. Salakuray	-	-	-	-
018. Sukasenang	-	-	-	-
019. Cikedokan	-	-	-	-
020. Mekarsari	-	-	-	-
021. Banjarsari	-	-	-	-
022. Mekarjaya	-	-	-	-
023. Sukamanah	-	-	-	-
Jumlah	1	1	-	-

Sumber/Source: Dinas Pariwisata / *Tourism Agency*

# DATA

**MENCERDASKAN BANGSA**

*—Enlighten The Nation—*



**BADAN PUSAT STATISTIK  
KABUPATEN GARUT**

**BPS-STATISTICS OF GARUT REGENCY**

Jl. Pembangunan No. 222 Tarogong Kidul Garut 44151,

Jawa Barat, Indonesia Telp. (0262) 233273

Website : <http://garutkab.bps.go.id> Email : [bps3205@bps.go.id](mailto:bps3205@bps.go.id)