

01  
10  
-1  
ULAWESI  
AH



Nomor Katalog : 1403.7271.010

# KECAMATAN PALU BARAT DALAM ANGKA 2007



*Kerjasama  
Badan Perencanaan Pembangunan Daerah Kota Palu  
dengan  
Badan Pusat Statistik Kota Palu*



**Badan Pusat Statistik Kota Palu**

**KECAMATAN PALU BARAT  
DALAM ANGKA**

**2007**

*Kerjasama*  
**Badan Perencanaan Pembangunan Daerah**  
*Dengan*  
**Badan Pusat Statistik Kota Palu**

## **KECAMATAN PALU BARAT DALAM ANGKA 2007**

**No. Katalog** : 1403.7271.010

**ISSN** : 0852.0877

**No. Publikasi** : 72710.08.13

**Ukuran Buku** : 15 cm x 21 cm

**Jumlah Halaman** : 98 + XII

**Naskah :**

Koordinator Statistik Kecamatan Palu Barat

**Penyunting :**

Seksi Neraca Wilayah Dan Analisis Statistik

**Setting :**

Seksi Integrasi Pengolahan dan Diseminasi Statistik

**Gambar Kulit :**

Gedung Kantor Camat Palu Barat

**Diterbitkan oleh :**

Badan Pusat Statistik Kota Palu

**Dicetak oleh :**

Percetakan " RANISA " Palu

Boleh dikutip dengan menyebut sumbernya

## **KATA SAMBUTAN**

### **KEPALA WILAYAH KECAMATAN PALU BARAT**

Publikasi *Kecamatan Palu Barat Dalam Angka 2007* ini merupakan wujud dari usaha untuk memenuhi kebutuhan data statistik, yang sangat diperlukan sebagai bahan analisa dan perencanaan pembangunan di daerah ini.

Melalui data yang disajikan dalam publikasi ini, saya minta agar semua unsur pelaksana dan penanggung jawab pembangunan di kecamatan ini mengadakan evaluasi kinerja masing-masing; sudah sejauh mana hasil yang telah dicapai, dimana letak kelemahan dan kekurangannya untuk kemudian diadakan perbaikan pada pelaksanaan pembangunan selanjutnya.

Kepada Koordinator Sensus Kecamatan Palu Barat yang telah berhasil menerbitkan buku ini, saya ucapkan terima kasih dan mengharapkan agar dapat meningkatkan mutu dan keragaman data pada masa yang akan datang.

Kepada semua Dinas/Jawatan dan Kepala Kelurahan se-Kecamatan Palu Barat saya pesankan agar kerja sama yang baik terus selalu dibina dan ditingkatkan demi terlaksananya pembangunan yang berkesinambungan.

*Palu, Juni 2008*

**KEPALA WILAYAH KECAMATAN  
PALU BARAT**

**DAHYAR**

## **KATA PENGANTAR**

Publikasi *Kecamatan Palu Barat Dalam Angka 2007* merupakan kelanjutan dari publikasi tahun sebelumnya yang memuat keadaan geografis, kependudukan, sosial, perekonomian, dan lain-lain. Data-data tersebut disajikan sebagai gambaran dan bahan analisa hasil pembangunan di berbagai sektor yang ada di Kecamatan Palu Barat yang dapat digunakan oleh para konsumen data, baik instansi pemerintah, badan swasta maupun perorangan sebagai bahan evaluasi, kontrol ataupun perencanaan serta bahan studi selanjutnya.

Kami menyadari bahwa publikasi ini masih jauh dari sempurna, oleh karena itu saran dan kritik yang bersifat membangun sangat diharapkan untuk perbaikan dan penyempurnaan penerbitan yang akan datang.

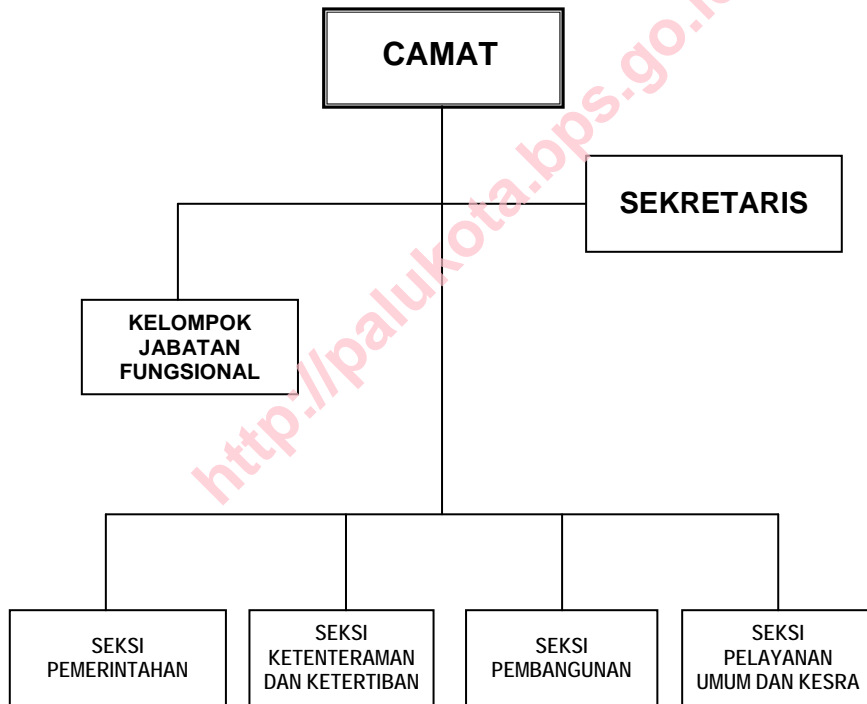
Akhirnya kepada semua pihak khususnya Dinas/Instansi yang telah berpartisipasi dalam seluruh proses sampai terbitnya publikasi ini kami ucapkan banyak terima kasih.

*Palu, September 2007*

**KOORDINATOR SENSUS KECAMATAN  
PALU BARAT**

**A M R U L L A H, S.Sos**  
**NIP. 340011127**

## STRUKTUR ORGANISASI PEMERINTAHAN WILAYAH KECAMATAN



## DAFTAR ISI

	Halaman
SAMBUTAN KEPALA WILAYAH KECAMATAN .....	i
KATA PENGANTAR .....	ii
STRUKTUR ORGANISASI KECAMATAN PALU BARAT .....	iii
PETA WILAYAH KECAMATAN PALU BARAT .....	iv
DAFTAR ISI .....	v
DAFTAR TABEL .....	vi
BAB I GEOGRAFI .....	1
BAB II PEMERINTAHAN .....	7
BAB III PENDUDUK .....	13
BAB IV SOSIAL .....	23
BAB V PERTANIAN .....	44
BAB VI INDUSTRI .....	59
BAB VII PERDAGANGAN .....	66
BAB VIII PERHUBUNGAN .....	69
BAB IX KEUANGAN DAN HARGA-HARGA .....	75
BAB X PRODUK DOMESTIK REGIONAL BRUTO.....	90

## DAFTAR TABEL

<i>Nomor</i>	<i>Judul Tabel</i>	<i>Halaman</i>
Tabel	I.1. Jarak Antara Ibukota Kecamatan dengan Kelurahan di Kecamatan Palu Barat Tahun 2007.....	2
Tabel	I.2. Bentuk Permukaan Tanah dan Rata-rata Ketinggian dari Permukaan Laut Menurut Kelurahan di Kec.Palu Barat Tahun 2007.....	3
Tabel	I.3. Rata-rata Parameter Cuaca Pada Stasiun Meteorologi Mutiara Palu Menurut Bulan Tahun 2007.....	4
Tabel	I.4. Nama dan Panjang Sungai yang Melintasi Kelurahan di Kecamatan Palu Barat Tahun 2007.....	6
Tabel	II.1. Keadaan Klasifikasi Kelurahan di Kecamatan Palu Barat Tahun 2007 .....	8
Tabel	II.2. Banyaknya Lingkungan, RW dan RT di Kecamatan Palu Barat Tahun 2007 .....	9
Tabel	II.3. Banyaknya Lembaga Masyarakat Kelurahan di Kecamatan Palu Barat Tahun 2007 ... ..	10
Tabel	II.4. Banyaknya Personil Hansip, Kamra dan Wanra di Kecamatan Palu Barat Tahun 2007 .....	11
Tabel	II.5. Banyaknya Pegawai Negeri Sipil menurut Instansi Dan Golongan di Kecamatan Palu Barat Tahun 2007 .....	12
Tabel	III.1. Luas, Jumlah dan Kepadatan Penduduk menurut Kelurahan Di Kecamatan Palu Barat Tahun 2003-2007.....	14
Tabel	III.2. Jumlah Rumahtangga, Penduduk dan Rata-rata Penduduk Per Rumahtangga di Kec.Palu Barat Th.2003-2007 .....	15
Tabel	III.3. Penduduk menurut Jenis Kelamin dan Sex Rasio di Kecamatan Palu Barat Th.2003-2007.....	16
Tabel	III.4. Penduduk menurut Kewarganegaraan dan Jenis Kelamin di Kecamatan Palu Barat Tahun 2003-2007.....	17
Tabel	III.5. Penduduk menurut Agama di Kecamatan Palu Barat Th.2003-2007 .....	18



Tabel III.6.	Jumlah Kelahiran dan Kematian di Kecamatan Palu Barat Th.2003-2007 .....	19
Tabel III.7.	Penduduk menurut Sektor Pekerjaan di Kecamatan Palu Barat Th. 2003-2007.....	20
Tabel III.8.	Penduduk Berusia 7 – 15 Tahun yang Masih Bersekolah di Kecamatan Palu Barat Tahun 2007.....	22
Tabel IV.1.1.	Banyaknya Sekolah menurut Kelurahan dan Tingkat Pendidikan di Kecamatan Palu Barat Th.2003-2007.....	24
Tabel IV.1.2.	Banyaknya Gedung Sekolah menurut Tingkat Pendidikan di Kecamatan Palu Barat Th.2003-2007.....	25
Tabel IV.1.3.	Banyaknya Sekolah menurut Tingkat Pendidikan dan Status Sekolah di Kecamatan Palu Barat Th.2003-2007.....	26
Tabel IV.1.4.	Banyaknya Guru menurut Tingkat Pendidikan dan Status Sekolah di Kecamatan Palu Barat Th.2003-2007.....	27
Tabel IV.1.5.	Banyaknya Murid menurut Tingkat Pendidikan dan Status Sekolah di Kecamatan Palu Barat Th.2003-2007.....	28
Tabel IV.1.6.	Banyaknya Madrasah, Guru dan Murid Ibtidaiyah, Tsanawiyah dan Aliyah Menurut Status Sekolah di Kecamatan Palu Barat Th.2003-2007.....	29
Tabel IV.1.7.	Banyaknya Sekolah, Guru, Murid SD dan Ratio Murid terhadap Guru di Kecamatan Palu Barat Th.2003-2007.....	30
Tabel IV.1.8.	Banyaknya Pramuka menurut Gugus Depan Sumber Didik di Kecamatan Palu Barat Tahun 2007 .....	31
Tabel IV.2.1.	Banyaknya Fasilitas Kesehatan di Kecamatan Palu Barat Th.2003-2007.....	32
Tabel IV.2.2.	Banyaknya Tenaga Kesehatan dan Dukun Bayi di Kecamatan Palu Barat Th.2003-2007 .....	33
Tabel IV.2.3.	Banyaknya PUS dan Peserta Keluarga Berencana di Kecamatan Palu Barat Th.2003-2007 .....	34
Tabel IV.2.4.	Banyaknya Peserta Keluarga Berencana Baru menurut Metode Kontrasepsi yang digunakan di Kec. Palu Barat Th.2003-2007....	35

Tabel IV.3.1.	Banyaknya Tempat Ibadah di Kecamatan Palu Barat Th.2003-2007.....	37
Tabel IV.3.2.	Banyaknya Majelis Ta'lim dan Taman Pengajian di Kecamatan Palu Barat Tahun 2006.....	38
Tabel IV.3.2.	Banyaknya Rohaniawan menurut Agama di Kecamatan Palu Barat Th.2003-2007.....	39
Tabel IV.3.1.	Jumlah Peristiwa Nikah, Talak, Cerai dan Rujuk di Kecamatan Palu Barat Th.2003-2007.....	40
Tabel IV.4.1	Banyaknya Anak Asuh menurut Panti Asuhan di Kecamatan Palu Barat Th.2003-2007.....	41
Tabel IV.4.2.	Banyaknya Keluarga Sejahtera menurut Jenisnya di Kecamatan Palu Barat Th.2003-2007.....	42
Tabel V.1.1.	Luas Panen Tanaman Bahan Makanan di Kecamatan Palu Barat Th.2003-2007.....	45
Tabel V.1.2.	Produksi Panen Tanaman Bahan Makanan di Kecamatan Palu Barat Th.2003-2007.....	46
Tabel V.1.3.	Luas Tanah Sawah menurut Sumber Pengairannya di Kecamatan Palu Barat Th.2003-2007.....	47
Tabel V.2.1.	Luas Tanaman Perkebunan di Kecamatan Palu Barat Tahun 2007.....	48
Tabel V.2.2.	Banyaknya Tanaman Perkebunan di Kecamatan Palu Barat Tahun 2007.....	49
Tabel V.2.3.	Produksi Tanaman Perkebunan di Kecamatan Palu Barat Tahun 2007.....	50
Tabel V.3.1.	Luas Panen dan Produksi Tanaman Sayur-Sayuran di Kecamatan Palu Barat Tahun 2007.....	51
Tabel V.3.2.	Luas Panen dan Produksi Tanaman Buah-Buahan di Kecamatan Palu Barat Tahun 2007.....	52

Tabel V.4.1.	Banyaknya Ternak Besar di Kecamatan Palu Barat Tahun 2007.....	53
Tabel V.4.2.	Banyaknya Ternak Kecil menurut di Kecamatan Palu Barat Th.2003-2007.....	54
Tabel V.4.3.	Banyaknya Ternak Unggas di Kecamatan Palu Barat Tahun 2007.....	55
Tabel V.5.1.	Banyaknya Alat Penangkap Ikan di Kecamatan Palu Barat Tahun 2007 .....	56
Tabel V.5.2.	Banyaknya Kapal Penangkap Ikan di Kecamatan Palu Barat Tahun 2007.....	58
Tabel VI.1.	Banyaknya Usaha Industri menurut Golongan di Kecamatan Palu Barat Th.2003-2007 .....	60
Tabel VI.2.	Banyaknya Usaha Perbengkelan dan Service di Kecamatan Palu Barat Th.2003-2007.....	61
Tabel VI.3.	Banyaknya Usaha/Jasa di Kecamatan Palu Barat Tahun 2007 .....	62
Tabel VI.4.	Banyaknya Usaha Menyulam/Menganyam di Kecamatan Palu Barat Tahun 2007.....	63
Tabel VI.5.	Jumlah Pelanggan Listrik PLN dan Non PLN di Kecamatan Palu Barat Th.2003-2007.....	64
Tabel VI.6.	Jumlah Bangunan Tempat Tinggal Menurut Klasifikasinya di Kecamatan Palu Barat Th.2003-2007.....	65
Tabel VII.1.	Banyaknya Pasar di Kecamatan Palu Barat Tahun 2007 .....	67
Tabel VII.2.	Banyaknya Toko, Kios dan Warung di Kecamatan Palu Barat Th.2003-2007 .....	68
Tabel VIII.1.	Banyak dan Panjang Jembatan menurut Jenisnya di Kecamatan Palu Barat Th.2003-2007 .....	70
Tabel VIII.2.	Banyaknya Kendaraan Angkutan Darat menurut Jenisnya di Kecamatan Palu Barat Th.2003-2007.....	71
Tabel VIII.3.	Banyaknya Sarana Komunikasi menurut Jenisnya di Kecamatan Palu Barat Th.2003-2007.....	72

Tabel VIII.4.	Banyaknya Angkutan Laut/Sungai dan Danau di Kecamatan Palu Barat Th.2003-2007.....	73
Tabel VIII.5.	Banyaknya Sarana Akomodasi menurut Jenisnya di Kecamatan Palu Barat Th.2003-2007.....	74
Tabel IX.1.1.	Realisasi Penerimaan Rutin dan Pembangunan di Kecamatan Palu Barat Tahun 2007.....	76
Tabel IX.1.2.	Realisasi Pengeluaran Rutin dan Pembangunan di Kecamatan Palu Barat Tahun 2007.....	77
Tabel IX.1.3.	Realisasi Penerimaan Pajak Bumi dan Bangunan di Kecamatan Palu Barat Th.2003-2007 .....	78
Tabel IX.1.4.	Jumlah Wajib Pajak Bumi dan Bangunan di Kecamatan Palu Barat Th.2003-2007 .....	79
Tabel IX.1.5.	Banyaknya Koperasi Unit Kelurahan di Kecamatan Palu Barat Tahun 2007 .....	80
Tabel IX.2.1.	Rata-rata Harga Sembilan Bahan Pokok di Kecamatan Palu Barat Th. 2003-2007 .....	81
Tabel IX.2.2.	Rata-rata Harga Ikan Asin menurut Kelurahan di Kecamatan Palu Barat Th.2003-2007 .....	82
Tabel IX.2.3.	Rata-rata Harga Gula Pasir menurut Kelurahan di Kecamatan Palu Barat Th.2003-2007 .....	83
Tabel IX.2.4.	Rata-rata Harga Garam Halus menurut Kelurahan di Kecamatan Palu Barat Th.2003-2007 .....	84
Tabel IX.2.5.	Rata-rata Harga Minyak Tanah menurut Kelurahan di Kecamatan Palu Barat Th.2003-2007 .....	85
Tabel IX.2.6.	Rata-rata Harga Sabun Cuci menurut Kelurahan di Kecamatan Palu Barat Th.2003-2007 .....	86
Tabel IX.2.7.	Rata-rata Harga Tekstil (Teteron) menurut Kelurahan di Kecamatan Palu Barat Th.2003-2007 .....	87

Tabel IX.2.8	Rata-rata Harga Batik (Kasar) menurut Kelurahan di Kecamatan Palu Barat Th.2003-2007 .....	88
Tabel IX.2.8	Rata-rata Harga Batu Dan Pasir per m <sup>3</sup> di Kecamatan Palu Barat Th.2005-2007 .....	89
Tabel X.1.	Produk Domestik Regional Bruto Atas Dasar Harga Berlaku Kecamatan Palu Barat Tahun 2003-2007 .....	91
Tabel X.2.	Produk Domestik Regional Bruto Atas Dasar Harga Konstan 2000 Kecamatan Palu Barat Tahun 2003-2007 .....	92
Tabel X.3.	Distribusi Persentase Produk Domestik Regional Bruto Atas Dasar Harga Berlaku Kecamatan Palu Barat Tahun 2003-2007.....	93
Tabel X.4.	Distribusi Persentase Produk Domestik Regional Bruto Atas Dasar Harga Konstan 2000 Kecamatan Palu Barat Tahun 2003-2007.....	94
Tabel X.5.	Laju Pertumbuhan Produk Domestik Regional Bruto Atas Dasar Harga Konstan 2000 Kecamatan Palu Barat Tahun 2003-2007.....	95
Tabel X.6.	Pendapatan Regional dan Angka-angka Perkapita Atas Dasar Harga Berlaku Kecamatan Palu Barat Tahun 2003-2007.....	96
Tabel X.7.	Pendapatan Regional dan Angka-angka Perkapita Atas Dasar Harga Konstan 2000 Kecamatan Palu Barat Tahun 2003-2007.....	97

## BAB I

### GEOGRAFIS

#### A. Letak Geografis

Kecamatan Palu Barat terletak pada belahan barat Kota Palu dengan batas-batas wilayah sebagai berikut:

- Sebelah utara berbatasan dengan Kabupaten Donggala dan Teluk Palu
- Sebelah timur berbatasan dengan Kecamatan Palu Timur dan Kecamatan Palu Selatan
- Sebelah selatan berbatasan dengan Kecamatan Palu Selatan
- Sebelah barat berbatasan dengan Kabupaten Donggala

Kecamatan Palu Barat terletak memanjang dari timur ke barat dengan luas 57,47 Km<sup>2</sup> yang terdiri dari 15 Kelurahan yang seluruhnya dapat dilalui dengan kendaraan roda empat.

Jenis tanah di Kecamatan Palu Barat termasuk lempung berpasir, dengan ketinggian dari permukaan air laut 15,07 meter, dengan daratan 92 %, perbukitan 6,0 % dan pegunungan 2,0 %.

#### B. Keadaan Iklim

Data curah hujan bulanan dalam jangka waktu 1 tahun terakhir dapat dilihat pada Tabel I.3, dimana terlihat curah hujan bervariasi antar bulan, curah hujan tertinggi terjadi pada bulan Juni yang mencapai ketinggian 135,50 mm.

Sementara itu curah hujan terendah terjadi pada bulan Pebruari, yang hanya mencapai 5,40 mm.

Tabel 1.1. Jarak Antara Ibu Kota Kecamatan dengan Kelurahan di Kecamatan Palu Barat Tahun 2007

Ibu Kota Kecamatan		Kelurahan	Jarak (Km)	Alat Transportasi
(1)		(2)	(3)	(4)
Palu Barat	01	Duyu	4	Mobil
	02	Boyaoge	4	Mobil
	03	Nunu	5	Mobil
	04	Ujuna	2	Mobil
	05	Baru	1	Mobil
	06	Siranindi	2	Mobil
	07	Kamonji	2	Mobil
	08	Balaroa	2	Mobil
	09	Donggala Kodi	2	Mobil
	10	Kabonenna	2	Mobil
	11	Lere	0	Mobil
	12	Silae	4	Mobil
	13	Tipo	6	Mobil
	14	Buluri	8	Mobil
	15	Watusampu	11	Mobil

Sumber: Kantor Kecamatan Palu Barat

Tabel 1.2 Bentuk Permukaan Tanah dan Rata-rata Ketinggian dari Permukaan Laut Menurut Kelurahan di Kecamatan Palu Barat Tahun 2007

Kelurahan	Bentuk Permukaan Tanah			Rata-rata Ketinggian dari Permukaan Laut (m)
	Dataran (%)	Perbukitan (%)	Pegunungan (%)	
(1)	(2)	(3)	(4)	(5)
01 Duyu	85	15	-	15
02 Boyaoge	100	-	-	8
03 Nunu	100	-	-	8
04 Ujuna	100	--	-	8
05 Baru	100	-	-	8
06 Siranindi	100	-	-	8
07 Kamonji	100	-	-	8
08 Balaraa	85	15	-	15
09 Donggala Kodi	85	10	5	15
10 Kabonena	85	10	5	25
11 Lere	100	-	-	8
12 Silae	85	10	5	25
13 Tipo	85	10	5	25
14 Buluri	85	10	5	25
15 Watusampu	85	10	5	25

Sumber: Kantor Kecamatan Palu Barat



Tabel 1.3 Rata-rata Parameter Cuaca pada Stasiun Meteorologi Mutiara Palu Menurut Bulan Tahun 2007

Bulan	Suhu Udara (°C)	Tekanan Udara (mb)	Kelembaban Udara (%)	
(2)	(3)		(4)	
01 Januari	27,60	1.011,50	75,00	
02 Februari	25,40	1.011,90	71,00	
03 Maret	28,10	1.011,60	70,00	
04 April	26,80	1.011,90	76,00	
05 Mei	27,30	1.012,40	82,00	
06 Juni	26,30	1.012,40	81,00	
07 Juli	27,00	1.012,70	79,00	
08 Agustus	27,80	1.012,70	73,00	
09 September	27,40	1.012,90	71,00	
10 Oktober	28,10	1.013,10	74,00	
11 November	26,50	1.011,50	78,00	
12 Desember	27,30	1.010,00	77,00	
Rata-rata				
	2006	27,13	1.012,05	75,58
	2005	24,12	1.012,42	75,58
	2004	27,20	1.013,80	74,80
	2003	27,50	1.012,80	72,80

Sumber: Stasiun Meteorologi Mutiara Palu

Lanjutan Tabel 1.3

	Bulan	Penyinaran Matahari (%)	Curah Hujan (mm)	Kecepatan Angin (knots)	Arah Angin Terbanyak
	(2)	(3)			(4)
01	Januari	59,00	38,00	4	Utara
02	Februari	64,00	5,40	5	Utara
03	Maret	43,00	28,20	5	Utara
04	April	51,00	59,00	4	Utara
05	Mei	68,00	126,30	4	Utara
06	Juni	60,00	135,50	3	Utara
07	Juli	83,00	45,20	5	Utara
08	Agustus	79,00	32,10	4	Utara
09	September	78,00	38,60	5	Utara
10	Oktober	71,00	111,80	5	Utara
11	November	81,00	42,90	5	Utara
12	Desember	72,00	72,90	5	Utara
	Rata-rata				
	2006	67,42	61,36	4,50	Utara
	2005	62,58	3,22	4,08	Utara
	2004	65,00	3,30	6,60	Barat laut
	2003	70,50	2,30	5,30	Barat laut

Sumber: Stasiun Meteorologi Mutiara Palu

Tabel 1.4 Nama dan Panjang Sungai yang Melintasi Kelurahan di Kecamatan Palu Barat Tahun 2007

	Kelurahan	Nama Sungai	Panjang (Km)
	(1)	(2)	(3)
01	Duyu	-	-
02	Boyaoge	-	-
03	Nunu	S. Palu	2,0
04	Ujuna	S. Palu	1,5
05	Baru	S. Palu	0,5
06	Siranindi	-	-
07	Kamonji	-	-
08	Balaroa	-	-
09	Donggala Kodi	-	-
10	Kabonenna	-	-
11	Lere	S. Palu	0,3
12	Silae	-	-
13	Tipo	-	-
14	Buluri	-	-
15	Watusampu	-	-

Sumber: Kantor Kecamatan Palu Barat

## **BAB II**

### **PEMERINTAHAN**

Kecamatan Palu Barat secara administratif terdiri dari 15 kelurahan, dipimpin oleh seorang kepala wilayah kecamatan (camat) sebagai koordinator pemerintahan yang dibantu oleh kepala polisi Sektor dan perwakilan Koramil 1306.

Berdasarkan tingkat perkembangan LKMD maka kelurahan-kelurahan di Kecamatan Palu Barat terdiri dari:

- Swadaya (Kategori I) : -
- Swakarya (Kategori II) : -
- Swasembada (Kategori III) : 15 Kelurahan

Dari klasifikasi tersebut, maka masing-masing kelurahan yang masuk ke dalamnya disajikan seperti pada Tabel II.1.

Untuk kelengkapan organisasi pemerintahan, pada masing-masing kelurahan di Kecamatan Palu Barat telah terbentuk RT dan RW sebagaimana yang disajikan pada Tabel II.2.

Banyaknya Lembaga pemerintahan Kelurahan disajikan pada Tabel II.3, banyaknya personil Hansip, Wanra dan Kamra disajikan pada Tabel II.4.

Tabel II.1 Keadaan Klasifikasi Kelurahan di Kecamatan Palu Barat Tahun 2007

	Kelurahan	Swadaya	Swakarya	Swasembada
	(1)	(2)	(3)	(4)
01	Duyu	-	-	V
02	Boyaoge	-	-	V
03	Nunu	-	-	V
04	Ujuna	-	-	V
05	Baru	-	-	V
06	Siranindi	-	-	V
07	Kamonji	-	-	V
08	Balaroa	-	-	V
09	Donggala Kodi	-	-	V
10	Kabonena	-	-	V
11	Lere	-	-	V
12	Silae	-	-	V
13	Tipo	-	-	V
14	Buluri	-	-	V
15	Watusampu	-	-	V
	Jumlah	-	-	15

Sumber: Kantor Camat Kec. Palu Barat

Tabel II.2 Banyaknya Lingkungan, RW dan RT di Kecamatan Palu Barat Tahun 2003 - 2007

	Kelurahan	Ling- kungan	RW	RT
(1)	(2)	(3)	(4)	(5)
01	Duyu	2	4	18
02	Boyaoge	3	4	10
03	Nunu	2	8	27
04	Ujuna	3	7	20
05	Baru	3	9	14
06	Siranindi	3	4	17
07	Kamonji	1	5	15
08	Balaroa	3	4	32
09	Donggala Kodi	3	6	27
10	Kabonena	1	5	16
11	Lere	2	5	33
12	Silae	2	4	17
13	Tipo	2	6	13
14	Buluri	2	6	15
15	Watusampu	3	4	10
<hr/>				
	Jumlah			
	2007	35	83	284
	2006	35	82	258
	2005	35	79	261
	2004	35	79	261
	2003	35	79	261

Sumber: Kantor Camat Kec. Palu Barat

Tabel II.3 Banyaknya Lembaga Masyarakat Kelurahan di Kecamatan Palu Barat Tahun 2003 - 2007

Kelurahan	LPM	PKK
(1)	(2)	(3)
01 Duyu	1	1
02 Boyaoge	1	1
03 Nunu	1	1
04 Ujuna	1	1
05 Baru	1	1
06 Siranindi	1	1
07 Kamonji	1	1
08 Balaroa	1	1
09 Donggala Kodi	1	1
10 Kabonena	1	1
11 Lere	1	1
12 Silae	1	1
13 Tipo	1	1
14 Buluri	1	1
15 Watusampu	1	1
Jumlah 2007	15	15
2006	15	15
2005	15	15
2004	15	15
2003	15	15

Sumber: Kantor Camat Kec. Palu Barat

Tabel II.4 Banyaknya Personil Hansip, Kamra dan Wanra di Kecamatan Palu Barat Tahun 2003 - 2007

	Kelurahan	Hansip	Kamra	Wanra	Jumlah
	(1)	(2)	(3)	(4)	(5)
01	Duyu	20	4	4	28
02	Boyaoge	20	6	3	29
03	Nunu	26	12	1	39
04	Ujuna	36	12	13	61
05	Baru	30	18	6	54
06	Siranindi	23	8	1	32
07	Kamonji	23	7	1	31
08	Balaroa	34	13	11	58
09	Donggala Kodi	24	11	12	47
10	Kabonena	16	3	3	22
11	Lere	38	11	10	59
12	Silae	18	2	5	25
13	Tipo	18	6	6	30
14	Buluri	18	3	1	22
15	Watusampu	16	2	4	22
	Jumlah 2006	360	118	81	559
	2006	360	118	81	559
	2005	360	118	81	559
	2004	360	118	81	559
	2003	360	118	81	559



Sumber: Kantor Camat Kec. Palu Barat

Tabel II.5 Banyaknya Pegawai Negeri Sipil menurut Instansi dan Golongan di Kecamatan Palu Barat Tahun 2007

Instansi	Daerah			
	I	II	III	IV
(1)	(2)	(3)	(4)	(5)
01 Kantor Kecamatan	2	13	9	-
02 Depdiknas	-	-	-	-
03 Puskesmas/PTT	-	38	47	3
04 Dinas Cab. P&K	-	4	7	17
05 K U A	-	1	5	-
06 Statistik	-	-	1	-
07 BKKBN	-	2	3	-
08 BPP	-	2	4	-
09 Mantri Tani	-	-	1	-
Jumlah	2	60	77	20

Sumber: Dinas/Jawatan Tingkat Kecamatan

### **BAB III**

## **PENDUDUK**

Penduduk di Kecamatan Palu Barat pada akhir tahun 2007 tercatat sejumlah 91.360 jiwa. Dengan luas wilayah 57,47 Km<sup>2</sup>, maka kepadatan penduduk di daerah ini sebesar 1.590 orang/ Km<sup>2</sup>. Kepadatan penduduk per Kelurahan bervariasi seperti ditunjukkan oleh Tabel III.1.

Laju pertumbuhan penduduk di Kecamatan Palu Barat dipengaruhi oleh faktor kelahiran, kematian dan migrasi yang masuk maupun yang keluar dari wilayah Kecamatan Palu Barat.

Walau penganut agama di Kecamatan Palu Barat berbeda-beda sebagaimana daerah lainnya, namun suasana kehidupan beragama senantiasa dibina dan ditingkatkan oleh pemerintah dan para petugas keagamaan yang ada di daerah ini.

Secara rinci keadaan penduduk di wilayah Kecamatan Palu Barat disajikan pada Tabel III.2 sampai dengan Tabel III.8.

Tabel III.1 Luas Wilayah, Jumlah dan Kepadatan Penduduk di Kecamatan Palu Barat Tahun 2003 - 2007

	Kelurahan	Luas (Km <sup>2</sup> )	Jumlah Penduduk	Kepadatan Penduduk Per Km <sup>2</sup>
	(1)	(2)	(3)	(4)
01	Duyu	6,16	4.615	749
02	Boyaoge	1,57	5.535	3.525
03	Nunu	1,22	6.589	5.401
04	Ujuna	0,49	9.078	18.527
05	Baru	0,75	5.555	7.407
06	Siranindi	0,84	7.119	8.475
07	Kamonji	0,85	8.462	9.955
08	Balaroa	2,38	12.194	5.124
09	Donggala Kodi	2,36	8.225	3.485
10	Kabonena	2,27	2.960	1.304
11	Lere	2,97	9.783	3.294
12	Silae	2,33	3.697	1.587
13	Tipo	5,70	2.707	475
14	Buluri	14,45	2.846	197
15	Watusampu	13,13	1.725	131
	Jumlah 2007	57,47	91.360	1.590
	2006	57,47	89.990	1.566
	2005	57,47	88.288	1.536
	2004	57,47	86.825	1.511
	2003	57,47	85.385	1.486

Sumber: Estimasi SUPAS

Tabel III.2 Jumlah Rumah tangga, Penduduk dan Rata-rata Penduduk per Rumah tangga di Kecamatan Palu Barat Tahun 2003 – 2007

Kelurahan		Rumah-tangga	Penduduk	Rata-rata Penduduk/RT
(1)		(2)	(3)	(4)
01	Duyu	1.364	4.615	4
02	Boyaoge	1.273	5.535	4
03	Nunu	1.273	6.589	5
04	Ujuna	1.838	9.078	5
05	Baru	1.091	5.555	5
06	Siranindi	1.429	7.119	5
07	Kamonji	1.657	8.462	5
08	Balaoa	2.465	12.194	5
09	Donggala Kodi	1.603	8.225	5
10	Kabonenna	812	2.960	4
11	Lere	2.114	9.783	5
12	Silae	982	3.697	4
13	Tipo	692	2.707	4
14	Buluri	669	2.846	4
15	Watusampu	517	1.725	3
Jumlah 2007		19.779	91.360	5
2006		20.644	89.990	4
2005		19.395	88.288	5
2004		18.775	86.825	5
2003		18.075	85.385	5

Sumber: Estimasi SUPAS

Tabel III.3 Penduduk menurut Jenis Kelamin dan Seks Rasio di Kecamatan Palu Barat Tahun 2003 - 2007

	Kelurahan	Laki-Laki	Perempuan	Seks Rasio
	(1)	(2)	(3)	(4)
01	Duyu	2.535	2.372	107
02	Boyaoge	3.041	3.010	101
03	Nunu	3.540	3.338	106
04	Ujuna	4.232	4.253	99
05	Baru	2.661	2.640	101
06	Siranindi	3.226	3.328	97
07	Kamonji	3.946	3.932	100
08	Balaroa	5.942	5.874	101
09	Donggalakodi	4.218	4.110	103
10	Kabonena	1.611	1.580	102
11	Lere	4.835	4.913	98
12	Silae	2.100	2.122	99
13	Tipo	1.470	1.482	99
14	Buluri	1.358	1.333	102
15	Watusampu	987	926	107
	Jumlah 2007	46.188	45.172	102
	2006	45.406	44.585	102
	2005	44.459	43.830	101
	2004	43.635	43.190	101
	2003	42.826	42.558	101

Sumber: Estimasi SUPAS

Tabel III.4 Penduduk menurut Kewarganegaraan dan Jenis Kelamin di Kecamatan Palu Barat Tahun 2003 - 2007

Kelurahan	WNI		WNA		Jumlah
	L	P	L	P	
(1)	(2)	(3)	(4)	(5)	(6)
01 Duyu	2.535	2.372	-	-	4.615
02 Boyaoge	3.041	3.010	-	-	5.535
03 Nunu	3.540	3.338	-	-	6.589
04 Ujuna	4.232	4.253	-	-	9.078
05 Baru	2.661	2.640	-	-	5.555
06 Siranindi	3.226	3.328	-	-	7.119
07 Kamonji	3.946	3.932	-	-	8.462
08 Balaroa	5.942	5.874	-	-	12.194
09 Donggalakodi	4.218	4.110	-	-	8.225
10 Kabonena	1.611	1.580	-	-	2.960
11 Lere	4.835	4.913	-	-	9.783
12 Silae	2.100	2.122	-	-	3.967
13 Tipo	1.470	1.482	-	-	2.707
14 Buluri	1.358	1.333	-	-	2.846
15 Watusampu	987	926	-	-	1.725
Jumlah 2007	46.188	45.172	-	-	91.360
2006	45.406	44.585	34	35	90.060
2005	44.459	43.830	34	35	88.385
2004	43.635	43.190	35	35	86.895
2003	42.826	42.558	35	35	85.454

Sumber: Estimasi SUPAS

Tabel III.5 Penduduk menurut Agama dan Jenis Kelamin di Kecamatan Palu Barat Tahun 2003 - 2007

Agama		Jumlah
(1)		(2)
01	Islam	83.174
02	Protestan	4.796
03	Katholik	2.203
04	Hindu	828
05	Budha	359
Jumlah 2007		91.360
2006		89.719
2005		89.073
2004		85.389
2003		84.594

Sumber: Kantor Camat Palu Barat

Tabel III.6 Jumlah Kelahiran dan Kematian di Kecamatan Palu Barat Tahun 2003 - 2007

Kelurahan	Lahir		Mati	
	L	P	L	P
(1)	(2)	(3)	(4)	(5)
01 Duyu	60	49	11	10
02 Boyaoge	68	67	8	4
03 Nunu	95	69	13	11
04 Ujuna	47	67	25	17
05 Baru	72	70	20	19
06 Siranindi	71	55	16	3
07 Kamonji	16	18	20	13
08 Balaroa	156	130	51	44
09 Dgl. Kodi	114	69	9	8
10 Kabonena	32	33	6	6
11 Lere	119	108	12	14
12 Silae	45	47	10	9
13 Tipo	25	35	6	4
14 Buluri	39	36	6	3
15 Watusampu	14	22	5	2
Jumlah 2007	967	875	218	167
2006	1.005	957	137	124
2005	983	953	138	112
2004	963	942	127	124
2003	969	881	137	160

Sumber: Registrasi Penduduk Tahun 2006.



Tabel III. 7 Penduduk menurut Lapangan Pekerjaan di Kecamatan Palu Barat Tahun 2003- 2007

Kelurahan	Pertanian	Pertam- bangan	Industri/ Kerajinan	Listrik & Gas	Kon- struksi	
(1)	(2)	(3)	(4)	(5)	(6)	
01	Duyu	220	16	79	-	17
02	Boyaoge	111	-	9	1	11
03	Nunu	40	-	49	1	12
04	Ujuna	8	28	38	2	77
05	Baru	34	-	43	1	62
06	Siranindi	9	-	9	9	18
07	Kamonji	27	-	49	9	28
08	Balaroa	33	16	11	1	14
09	Donggala	190	77	19	5	24
10	Kabonena	51	42	17	-	12
11	Lere	66	-	12	1	30
12	Silae	85	16	7	16	12
13	Tipo	125	57	11	3	6
14	Buluri	192	20	12	4	6
15	Watusampu	78	20	33	-	9
Jumlah 2007	1.270	292	398	53	338	
2006	1.268	286	385	50	332	
2005	1.227	277	373	49	321	
2004	1.134	247	347	48	299	
2003	1.193	201	235	31	209	

Sumber: Kantor Camat Palu Barat

Lanjutan Tabel III.7

Kelurahan	Perdagangan	Angkutan	Lembaga Keuangan	Jasa	Lainnya
(1)	(7)	(8)	(9)	(10)	(11)
01 Duyu	95	22	3	238	350
02 Boyaoge	309	21	5	39	363
03 Nunu	186	65	19	161	426
04 Ujuna	1 646	67	7	279	1.990
05 Baru	612	32	7	81	722
06 Siranindi	817	23	14	227	1.075
07 Kamonji	1 241	30	26	394	1.682
08 Balaroa	1 490	92	4	308	1.883
09 Donggala	162	33	18	195	395
10 Kabonena	36	33	3	97	161
11 Lere	1 158	18	2	221	1.384
12 Silae	46	32	1	316	382
13 Tipo	32	58	7	37	129
14 Buluri	32	70	1	19	119
15 Watusampu	47	35	1	63	140
Jumlah 2007	7.909	631	118	2.675	11.201
2006	7 877	612	114	2 642	11 245
2005	7 622	590	112	2 557	5 640
2004	7 034	546	103	2 358	5 207
2003	5 445	509	80	1 825	4 805

Sumber: Kantor Kelurahan

Tabel III. 8 Penduduk Berusia 7 – 15 Tahun yang Masih Sekolah menurut Jenis Kelamin di Kecamatan Palu Barat Tahun 2007

	Kelurahan	Laki-laki	Perempuan
	(1)	(2)	(3)
01	Duyu	235	764
02	Boyaoge	517	509
03	Nunu	623	606
04	Ujuna	834	817
05	Baru	530	605
06	Siranindi	355	332
07	Kamonji	337	346
08	Balaroa	839	643
09	Donggala	358	313
10	Kabonena	300	327
11	Lere	437	405
12	Silae	455	461
13	Tipo	440	469
14	Buluri	284	301
15	Watusampu	176	217
	Jumlah	6.720	7.115

Sumber: PPLKB

---

**BAB IV****S O S I A L**

Untuk mencerdaskan kehidupan bangsa, maka pendidikan memegang peranan penting yang tidak dapat dilepaskan dari proses kehidupan masyarakat. Untuk mencapai tujuan tersebut diperlukan penanganan yang sistematis dan memerlukan tenaga-tenaga yang memiliki pengetahuan dan keterampilan yang memadai yang sekarang ini dirasakan masih sangat kurang.

Jumlah guru di Kecamatan Palu Barat pada tahun ajaran 2006/2007 mencapai 1.976 orang dengan jumlah murid sebanyak 29.505 orang sebagaimana yang terlihat pada Tabel IV.1.4 dan Tabel IV.1.5.

Sementara jumlah sekolah Madrasah Ibtidaiyah, Tsanawiyah dan Aliyah data selengkapnya disajikan pada Tabel IV.1.6.

Fasilitas kesehatan bertujuan untuk meningkatkan kualitas pelayanan masyarakat dan mengurangi angka kematian. Untuk itu di Kecamatan Palu Barat telah tersedia 3 unit Puskesmas dan 12 unit Puskesmas Pembantu. Sementara itu jumlah tenaga kesehatan terdapat 13 orang dokter dan 42 orang mantri kesehatan. Hal ini semua bertujuan agar semua lapisan masyarakat memperoleh pelayanan kesehatan secara mudah dan murah. Data selengkapnya disajikan pada Tabel IV.2.1 dan Tabel IV.2.2.

Data tentang KB selengkapnya dapat dilihat pada Tabel IV.2.3 sampai dengan Tabel IV.2.4.

Selanjutnya data tentang masalah sosial lainnya disajikan pada Tabel IV.3.1 sampai dengan Tabel IV.4.3.

Tabel IV.1.1 Banyaknya Sekolah menurut Tingkat Pendidikan di Kecamatan Palu Barat Tahun 2003 - 2007

Kelurahan	Tingkat Pendidikan				
	TK	SD	SLTP	SMU/SMK	PT
(1)	(2)	(3)	(4)	(5)	(6)
01 Duyu	4	3	2	2	-
02 Boyaoge	1	4	-	-	-
03 Nunu	3	5	3	3	-
04 Ujuna	5	8	3	2	-
05 Baru	1	5	1	-	-
06 Siranindi	1	7	2	2	-
07 Kamonji	3	1	1	-	-
08 Balaraa	3	4	1	-	-
09 Donggala Kodi	2	4	-	-	-
10 Kabonena	1	2	1	-	-
11 Lere	6	7	2	3	2
12 Silae	1	2	-	-	-
13 Tipo	2	3	1	1	-
14 Buluri	1	3	1	-	-
15 Watusampu	1	2	-	-	-
Jumlah 2007	35	60	18	13	2
2006	30	60	18	10	2
2005	27	59	17	15	2
2004	24	58	17	13	2
2003	22	58	17	12	2

Sumber: Kantor Depdiknas Kecamatan Palu Barat

Tabel IV.1.2 Banyaknya Gedung Sekolah menurut Tingkat Pendidikan di Kecamatan Palu Barat Tahun 2003 - 2007

	Kelurahan	Tingkat Pendidikan				
		TK	SD	SLTP	SMU	PT
	(1)	(2)	(3)	(4)	(5)	(6)
01	Duyu	4	3	2	2	-
02	Boyaoge	1	4	-	-	-
03	Nunu	3	5	2	3	-
04	Ujuna	5	8	3	2	-
05	Baru	-	5	1	-	-
06	Siranindi	1	7	2	2	-
07	Kamonji	3	1	1	-	-
08	Balaroa	3	4	1	-	-
09	Donggala Kodi	2	4	-	-	-
10	Kabonena	1	2	1	-	-
11	Lere	6	7	2	3	2
12	Silae		2	-	-	-
13	Tipo	1	3	1	1	-
14	Buluri	1	3	1	-	-
15	Watusampu	1	2	-	-	-
Jumlah 2007		34	60	17	13	2
2006		30	60	18	10	2
2005		27	59	17	15	2
2004		24	58	17	13	2
2003		22	58	17	12	2

Sumber: Kantor Depdiknas Kecamatan Palu Barat

Tabel IV.1.3 Banyaknya Sekolah menurut Tingkat Pendidikan dan Status Sekolah di Kecamatan Palu Barat Tahun 2003 - 2007

Tingkat Pendidikan	Status Sekolah		Jumlah
	Negeri	Swasta	
(1)	(2)	(3)	(4)
01 TK	-	35	35
02 SD/MIN	45	15	60
03 SLTP/MTS	7	11	18
04 SMU/M.A	4	6	10
05 SMK	-	3	3
06 PT/Universitas	1	1	2
Jumlah 2007	57	71	128
2006	57	63	120
2005	55	65	120
2004	28	87	115
2003	27	84	111

Sumber: Cabang Dinas Diknas Kec. Palu Barat

Tabel IV.1.4 Banyaknya Guru menurut Tingkat Pendidikan dan Status Sekolah di Kecamatan Palu Barat Tahun 2003 - 2007

Tingkat Pendidikan	Status Sekolah				Jumlah
	Negeri		Swasta		
	L	P	L	P	
(1)	(2)	(3)	(4)	(5)	(6)
01 TK	-	66	-	91	157
02 SD	143	438	51	113	745
03 SLTP	78	155	91	117	441
04 SMU	63	77	35	30	205
05 SMK	-	-	10	7	17
06 PT/Universitas	80	36	140	155	411
Jumlah 2007	364	772	327	513	1 976
2006	395	732	439	548	1 901
2005	405	736	436	578	2 155
2004	338	664	349	530	1 881
2003	318	630	389	490	1 827

Sumber: Cabang Dinas P&K Kec. Palu Barat



Tabel IV.1.5 Banyaknya Murid menurut Tingkat Pendidikan dan Status Sekolah di Kecamatan Palu Barat Tahun 2003 - 2007

Tingkat Pendidikan	Status Sekolah				Jumlah
	Negeri		Swasta		
	L	P	L	P	
(1)	(2)	(3)	(4)	(5)	(6)
01 TK	-	-	805	840	1.645
02 SD/MIS/MIN	7.233	6.852	1.715	1.640	17.440
03 SLTP	1.305	1.569	804	845	4.523
04 SMU	995	1.115	388	395	2.893
05 SMK	-	-	221	249	470
06 PT/Universitas	775	777	555	427	2.534
Jumlah 2007	10.308	10.313	4.488	4.396	29.505
2006	10.297	10.302	4.357	4.264	29.220
2005	7.165	7.269	3.644	3.786	21.844
2004	7.404	7.908	4.348	4.406	24.066
2003	7.585	7.817	4.230	4.337	23.966

Sumber: Cabang Dinas P&K Kec. Palu Barat

Tabel IV.1.6 Banyaknya Madrasah, Guru dan Murid menurut Tingkat Pendidikan dan Status Madrasah di Kecamatan Palu Barat Tahun 2007

Tingkat Pendidikan	Uraian	Status		Jumlah	
		Negeri	Swasta		
(1)	(2)	(3)	(4)	(5)	
01	Ibtidaiyah	Madrasah	1	6	7
		Guru	15	64	79
		Murid	299	699	998
02	Tsanawiyah	Madrasah	1	5	6
		Guru	39	102	141
		Murid	535	750	1.285
03	Aliyah	Madrasah	1	4	5
		Guru	57	63	120
		Murid	637	563	1.200

Sumber: Pimpinan Madrasah se Kec. Palu Barat

Tabel IV.1.7 Banyaknya Sekolah, Guru, Murid SD dan Rasio Murid terhadap Guru di Kecamatan Palu Barat Tahun 2003 - 2007

Kelurahan	Jumlah Sekolah	Guru		Murid		Rasio Murid Terhadap Guru
		L	P	L	P	
(1)	(2)	(3)	(4)	(5)	(6)	(7)
01 Duyu	3	11	35	360	404	17
02 Boyaoge	4	10	49	646	655	22
03 Nunu	5	23	49	754	771	21
04 Ujuna	8	24	64	1.093	1.066	26
05 Baru	5	14	52	908	731	25
06 Siranindi	7	25	72	1.381	1.413	29
07 Kamonji	1	7	12	228	230	24
08 Balaroa	4	8	47	727	713	26
09 Donggala Kodi	4	12	23	435	380	23
10 Kabonena	2	6	17	195	192	17
11 Lere	7	16	62	1.046	814	24
12 Silae	2	7	21	408	391	29
13 Tipo	3	11	15	286	299	22
14 Buluri	3	18	11	272	246	18
15 Watusampu	2	7	17	205	191	16
Jumlah 2007	60	199	546	8.944	8.496	23
2006	60	199	546	8.939	8.488	23
2005	59	198	545	5.694	5.347	15
2004	58	152	489	5.646	5.433	17
2003	58	182	463	5.738	5.413	17

Sumber: Cabang Dinas P&K Kec. Palu Barat

Tabel IV.1.8 Banyaknya Pramuka menurut Gugus Depan dan Sumber Didik di Kecamatan Palu Barat Tahun 2003 - 2007

	Kelurahan	Gugus Depan	Sumber Didik	
			Majelis Pembina	Andalan
	(1)	(2)	(3)	(4)
01	Duyu	2	2	1
02	Boyaoge	2	8	-
03	Nunu	1	4	-
04	Ujuna	5	18	2
05	Baru	2	4	-
06	Siranindi	3	7	-
07	Kamonji	3	7	-
08	Balaroa	-	-	-
09	Donggala Kodi	2	8	-
10	Kabonena	-	-	-
11	Lere	5	10	2
12	Silae	-	-	-
13	Tipo	1	2	-
14	Buluri	-	-	-
15	Watusampu	-	-	-
	Jumlah 2007	26	70	5
	2006	26	70	5
	2005	26	70	5
	2004	26	70	5
	2003	26	70	5

Sumber: Kantor Depdiknas Kec. Palu Barat

Tabel IV.2.1 Banyaknya Fasilitas Kesehatan di Kecamatan Palu Barat Tahun 2003 - 2007

	Kelurahan	Puskesmas	Puskesmas Pembantu	Polindes	Pos KB
	(1)	(2)	(3)	(4)	(5)
01	Duyu	1	-	1	1
02	Boyaoge	-	1	1	1
03	Nunu	-	1	1	1
04	Ujuna	-	1	1	1
05	Baru	-	1	1	1
06	Siranindi	1	-	1	1
07	Kamonji	-	-	1	1
08	Balaroa	-	1	1	1
09	Donggala Kodi	-	1	1	1
10	Kabonena	-	1	1	1
11	Lere	-	1	1	1
12	Silae	-	1	1	1
13	Tipo	1	1	1	1
14	Buluri	-	1	1	1
15	Watusampu	-	1	1	1
<hr/>					
	Jumlah 2007	3	12	15	15
	2006	3	11	-	15
	2005	3	11	-	15
	2004	3	11	-	15
	2003	3	11	-	15

Sumber: Puskesmas Kec. Palu Barat

Tabel IV.2.2 Banyaknya Tenaga Kesehatan dan Dukun Bayi di Kecamatan Palu Barat Tahun 2003 - 2007

Kelurahan	Dokter		Mantri Kesehatan		Bidan Kelurahan	Dukun Bayi
	L	P	L	P		
(1)	(2)	(3)	(4)	(5)	(6)	(7)
01 Duyu	-	-	-	2	1	7
02 Boyaoge	1	1	-	2	-	2
03 Nunu	-	-	-	10	6	5
04 Ujuna	1	-	-	3	4	3
05 Baru	1	1	-	-	3	3
06 Siranindi	1	-	2	3	1	4
07 Kamonji	1	1	-	2	2	3
08 Balaroa	-	-	-	1	3	7
09 Donggala Kodi	1	1	3	2	9	5
10 Kabonena	-	-	-	-	2	6
11 Lere	-	3	1	2	4	4
12 Silae	-	-	-	3	4	4
13 Tipo	-	-	-	2	1	7
14 Buluri	-	-	-	-	2	5
15 Watusampu	-	-	2	3	1	1
Jumlah 2007	6	7	7	35	43	66
2006	10	4	21	64	-	66
2005	10	4	21	64	-	66
2004	10	4	21	64	-	66
2003	9	4	21	64	-	66

Sumber: Puskesmas Kecamatan Palu Barat

Tabel IV.2.3 Banyaknya PUS Peserta Keluarga Berencana di Kecamatan Palu Barat Tahun 2007

Kelurahan	PUS	Peserta KB Baru	Peserta KB Aktif
(1)	(2)	(3)	(4)
01 Duyu	1.221	16	852
02 Boyaoge	1.018	32	830
03 Nunu	1.165	14	777
04 Ujuna	1.720	28	1.005
05 Baru	960	7	920
06 Siranindi	1.584	13	1.042
07 Kamonji	1.414	48	1.357
08 Balaroa	1.672	23	989
09 Donggala Kodi	1.364	12	942
10 Kabonena	609	5	540
11 Lere	1.619	10	1.243
12 Silae	820	2	559
13 Tipo	492	7	348
14 Buluri	521	2	306
15 Watusampu	403	3	295
<hr/>			
Jumlah 2007	16.582	222	12.005
2006	15.795	214	12.367
2005	15.795	214	12.367
2004	16.267	155	10.830
2003	15.410	1.771	11.934

Sumber: PPLKB

Tabel IV.2.4 Banyaknya Peserta Keluarga Berencana menurut Metode Kontrasepsi yang Digunakan di Kecamatan Palu Barat Tahun 2007

Kelurahan	Pil	Kondom	IUD	OY
(1)	(2)	(3)	(4)	(5)
01 Duyu	293	3	27	-
02 Boyaoge	318	2	45	-
03 Nunu	356	4	49	-
04 Ujuna	456	4	82	-
05 Baru	368	8	51	-
06 Siranindi	343	21	154	-
07 Kamonji	480	46	152	-
08 Balaroa	387	2	56	-
09 Donggala Kodi	328	4	72	-
10 Kabonena	162	4	15	-
11 Lere	553	13	82	-
12 Silae	272	-	31	-
13 Tipo	119	-	20	-
14 Buluri	207	-	2	-
15 Watusampu	143	-	1	-
Jumlah	4.785	111	839	-

Sumber: PPLKB



Lanjutan Tabel IV.2.4

	Kelurahan	MOP	Suntikan	Implant	MOW
	(1)	(2)	(3)	(4)	(5)
01	Duyu	-	337	171	21
02	Boyaoge	-	428	19	18
03	Nunu	-	296	30	42
04	Ujuna	-	367	32	64
05	Baru	-	419	50	24
06	Siranindi	-	387	48	89
07	Kamonji	-	567	64	48
08	Balaroa	-	453	46	45
09	Donggala Kodi	-	332	151	55
10	Kabonena	-	290	63	6
11	Lere	-	501	30	62
12	Silae	-	57	49	28
13	Tipo	-	144	50	15
14	Buluri	-	140	39	1
15	Watusampu	-	179	30	2
	Jumlah	-	4.876	874	520

Sumber: PPLKB

Tabel IV.3.1 Banyaknya Tempat Ibadah di Kecamatan Palu Barat Tahun 2003-2007

Kelurahan	Masjid	Mushola	Gereja	Pura	Vihara
(1)	(2)	(3)	(4)	(5)	(6)
01 Duyu	7	5	-	-	-
02 Boyaoge	5	1	-	-	-
03 Nunu	7	4	-	-	1
04 Ujuna	6	1	1	-	1
05 Baru	4	-	-	-	-
06 Siranindi	5	4	-	-	-
07 Kamonji	6	2	-	-	-
08 Balaroa	6	5	-	-	-
09 Donggala Kodi	7	2	-	-	-
10 Kabonena	6	-	-	-	-
11 Lere	10	6	-	-	-
12 Silae	6	-	-	-	-
13 Tipo	4	2	1	-	-
14 Buluri	5	1	-	-	-
15 Watusampu	3	-	-	-	-
Jumlah 2007	87	33	2	-	2
2006	84	26	2	-	2
2005	67	27	2	-	2
2004	67	27	2	-	2
2003	62	27	2	-	1

Sumber: Kades

Tabel IV.3.2 Banyaknya Majelis Ta'lim dan Taman Pengajian di Kecamatan Palu Barat Tahun 2007

Kelurahan	Majelis Ta'lim	TKA / TPA
(1)	(2)	(3)
01 Duyu	1	4
02 Boyaoge	-	3
03 Nunu	4	2
04 Ujuna	3	5
05 Baru	1	1
06 Siranindi	3	4
07 Kamonji	1	6
08 Balaroa	2	6
09 Donggala Kodi	-	3
10 Kabonena	1	1
11 Lere	4	9
12 Silae	1	3
13 Tipo	1	2
14 Buluri	1	1
15 Watusampu	1	1
Jumlah	24	51

Sumber: Kades

Tabel IV.3.3 Banyaknya Rohaniawan menurut Agama di Kecamatan Palu Barat Tahun 2007

Agama		Banyaknya Rohaniawan	
(1)		(2)	
01	Islam	Ulama	133
		Mubaligh	23
		Khatib	67
		Penyuluh	23
02	Kristen	Pendeta	2
		Opsir BK	-
03	Katholik	Ketua Stasi	-
04	Hindu		-
05	Budha		1

Sumber: KUA Kec. Palu Barat

Tabel IV.3.4 Jumlah Peristiwa Nikah, Talak, Cerai dan Rujuk di Kecamatan Palu Barat Tahun 2003 - 2007

	Kelurahan	Nikah	Talak	Cerai	Rujuk
	(1)	(2)	(3)	(4)	(5)
01	Duyu	55	2	1	-
02	Boyaoge	42	1	1	-
03	Nunu	77	-	1	-
04	Ujuna	56	3	3	-
05	Baru	31	1	-	-
06	Siranindi	39	-	2	-
07	Kamonji	133	1	2	-
08	Balarea	129	2	1	-
09	Donggala Kodi	82	-	4	-
10	Kabonena	33	-	3	-
11	Lere	60	5	4	-
12	Silae	34	-	3	-
13	Tipo	15	1	1	-
14	Buluri	26	-	-	-
15	Watusampu	12	-	-	-
	Jumlah 2007	824	16	26	-
	2006	800	17	47	-
	2005	834	-	2	-
	2004	821	-	2	-
	2003	958	-	24	-

Sumber : KUA Kec. Palu Barat

Tabel IV.4.1 Banyaknya Anak Asuh menurut Pemilikan Panti Asuhan di Kecamatan Palu Barat Tahun 2003 - 2007

	Kelurahan	Panti Asuhan		Anak Asuh	
		L	P	L	P
	(1)	(2)	(3)	(4)	(5)
01	Duyu	-	-	-	-
02	Boyaoge	-	1	23	17
03	Nunu	1	-	69	-
04	Ujuna	-	-	-	-
05	Baru	-	-	-	-
06	Siranindi	-	-	-	-
07	Kamonji	-	1	40	35
08	Balaroa	-	-	-	-
09	Donggala	1	-	12	-
10	Kabonena	-	-	-	-
11	Lere	-	-	-	-
12	Silae	-	-	-	-
13	Tipo	-	-	-	-
14	Buluri	-	-	-	-
15	Watusampu	-	-	-	-
<hr/>					
	Jumlah 2007	2	2	144	52
	2006	-	4	171	45
	2005	-	4	171	45
	2004	-	4	173	41
	2003	-	4	163	36

Sumber : Panti Asuhan Kecamatan Palu Barat

Tabel IV.4.2 Banyaknya Keluarga Sejahtera menurut Kelurahan Kecamatan Palu Barat Dalam Angka Tahun 2007

di Kecamatan Palu Barat Tahun 2007

Kelurahan (1)	Pra Sejahtera		Sejahtera I		
	Als.Ek (2)	Bk.Ek (3)	Als.Ek (4)	Bk.Ek (5)	
01 Duyu	375	105	467	842	
02 Boyaoge	-	-	376	474	
03 Nunu	153	-	417	570	
04 Ujuna	182	22	459	641	
05 Baru	102	-	351	453	
06 Siranindi	112	-	476	588	
07 Kamonji	106	-	484	590	
08 Balaraa	517	39	235	752	
09 Donggala Kodi	744	37	288	1 032	
10 Kabonena	98	16	291	389	
11 Lere	98	-	457	555	
12 Silae	283	-	-	468	
13 Tipo	383	11	223	605	
14 Buluri	411	-	-	586	
15 Watusampu	169	15	234	403	
Jumlah	2006	3 830	255	4 758	8 948

Sumber : PPLKB Kec. Palu Barat

Lanjutan Tabel IV.4.2

	Kelurahan	Sejahtera II	Sjht. III	Sjht.III plus	Jml
	(1)	(2)	(3)	(4)	(5)
01	Duyu	268	269	58	595
02	Boyaoge	424	261	79	764
03	Nunu	631	247	54	932
04	Ujuna	973	305	77	1 355
05	Baru	573	298	61	932
06	Siranindi	469	492	314	1 275
07	Kamonji	560	516	366	1 442
08	Balaroa	431	433	213	1 077
09	Donggala Kodi	452	457	89	998
10	Kabonena	326	98	63	487
11	Lere	687	441	496	1 624
12	Silae	314	128	46	488
13	Tipo	43	14	12	69
14	Buluri	31	13	12	56
15	Watusampu	44	26	15	85
	Jumlah 2006	6 226	3 998	19 179	12 179

Sumber: PPLKB Kec. Palu Barat



## **BAB V**

# **P E R T A N I A N**

Pertanian adalah merupakan salah satu sektor ekonomi yang diharapkan akan dapat bertahan dalam situasi ekonomi yang kurang menguntungkan, karena sektor ini pada umumnya relatif kecil dipengaruhi oleh faktor luar yang dapat berakibat memburuknya produksi ataupun harga dari komoditas tersebut.

Berdasarkan hasil pemantauan pada beberapa komoditi (Tanaman Bahan Makanan) Tahun 2007, luas panen dan produksi pada umumnya relatif sama jika dibandingkan dengan tahun sebelumnya, seperti terlihat pada Tabel V.1.1 dan Tabel V.2.1.

Disamping sub sektor pertanian tanaman pangan dan perkebunan, maka sektor perikanan dan peternakan juga tidak lepas dari perhatian masyarakat dan pemerintah untuk tetap dipertahankan dan bahkan untuk dikembangkan menjadi lebih baik. Data selengkapnya tentang peternakan disajikan pada Tabel V.4.1 sampai dengan Tabel V.4.3, sedangkan data tentang perikanan disajikan pada Tabel V.5.1 sampai dengan Tabel V.5.2.

Tabel V.1.1 Luas Panen Tanaman Bahan Makanan di Kecamatan Palu Barat Tahun 2003 - 2007

Kelurahan	Padi	Jagung	Ubi Kayu	Kacang Tanah	Kedelai	Kacang Hijau
(1)	(2)	(3)	(4)	(5)	(6)	(7)
01 Duyu	19	28	-	5	-	8
02 Boyaoge	8	9	-	4	-	3
03 Nunu	5	8	-	5	-	3
04 Ujuna	-	-	-	-	-	-
05 Baru	-	-	-	-	-	-
06 Siranindi	-	-	-	-	-	-
07 Kamonji	-	-	-	-	-	-
08 Balaroo	-	-	-	-	-	2
09 Dgl Kodi	13	9	-	19	-	4
10 Kabonena	-	18	7	-	-	3
11 Lere	-	-	-	-	-	-
12 Silae	-	-	6	-	-	3
13 Tipo	-	-	6	-	-	-
14 Buluri	-	12	11	-	-	-
15 Watusampu	-	29	17	11	-	8
Jumlah 2007	45	113	47	44	-	34
2006	45	113	47	44	-	34
2005	45	113	47	44	-	34
2004	35	250	40	36	-	39
2003	15	18	7	-	-	-

Sumber: PPL Kec. Palu Barat

Tabel V.1.2 Produksi Tanaman Bahan Makanan di Kecamatan Palu Barat Tahun 2003 - 2007 (Ton)

Kelurahan	Padi	Ja-gung	Ubi Kayu	Kacang Tanah	Kedelai	Ka-cang Hijau
(1)	(2)	(3)	(4)	(5)	(6)	(7)
01 Duyu	74,0	61,6	-	7	-	6
02 Boyaoge	31,2	19,8	-	5,6	-	2,25
03 Nunu	19,5	17,6	-	7	-	2,25
04 Ujuna	-	-	-	-	-	-
05 Baru	-	-	-	-	-	-
06 Siranindi	-	-	-	-	-	-
07 Kamonji	-	-	-	-	-	-
08 Balaroa	-	-	-	-	-	1,5
09 Dgl Kodi	50,7	19,8	-	26,6	-	3
10 Kabonena	-	39,6	77	-	-	2,25
11 Lere	-	-	-	-	-	-
12 Silae	-	-	66	-	-	2,25
13 Tipo	-	-	66	-	-	-
14 Buluri	-	26,4	121	-	-	-
15 Watusampu	-	63,4	187	15,4	-	6
Jumlah 2007	175,4	248,2	517	61,6	-	25,5
2006	175,4	248,2	517	61,6	-	25,5
2005	175,4	248,2	517	61,6	-	25,5
2004	133	500	372	34	-	31,2
2003	56	78	104	-	-	-

Sumber: PPL Kec. Palu Barat

Tabel V.1.3 Luas Tanah Sawah menurut Sumber Pengairannya di Kecamatan Palu Barat Tahun 2007 (Ha)

Kelurahan	Irigasi Teknis	Irigasi 1/2 Teknis	Irigasi Sederhana	Tadah Hujan	Lainnya	Jumlah
(1)	(2)	(3)	(4)	(5)	(6)	(7)
01 Duyu	-	-	29	-	-	-
02 Boyaoge	-	-	12	-	-	-
03 Nunu	-	-	11	-	-	-
04 Ujuna	-	-	-	-	-	-
05 Baru	-	-	-	-	-	-
06 Siranindi	-	-	-	-	-	-
07 Kamonji	-	-	-	-	-	-
08 Balaroa	-	-	8	-	-	-
09 Dgl Kodi	-	-	32	-	-	-
10 Kabonena	-	-	-	-	-	-
11 Lere	-	-	-	-	-	-
12 Silae	-	-	-	-	-	-
13 Tipo	-	-	-	-	-	-
14 Buluri	-	-	-	-	-	-
15 Watusampu	-	-	-	-	-	-
Jumlah 2007	-	-	92	-	-	-

Sumber: BPP Kec. Palu Barat

Tabel V.2.1 Luas Tanaman Perkebunan di Kecamatan Palu Barat Tahun 2003-2007 (Ha)

	Kelurahan	Kelapa	Kopi	Cengkeh	Coklat	Lada
	(1)	(2)	(3)	(4)	(5)	(6)
01	Duyu	5	-	-	-	-
02	Boyaoge	5	-	-	-	-
03	Nunu	2	-	-	-	-
04	Ujuna	-	-	-	-	-
05	Baru	-	-	-	-	-
06	Siranindi	-	-	-	-	-
07	Kamonji	0.5	-	-	-	-
08	Balaroa	4	-	-	-	-
09	Dgl Kodi	10	-	-	-	-
10	Kabonena	13	-	-	-	-
11	Lere	3	-	-	-	-
12	Silae	3	-	-	-	-
13	Tipo	2.5	-	-	-	-
14	Buluri	3	-	-	-	-
15	Watusampu	2.5	-	-	-	-
Jumlah 2006		76	-	-	-	-
2005		303,2	-	-	-	-
2004		303,2	-	-	-	-
2003		331,4	-	-	-	-

Sumber: PPL Kec. Palu Barat

Tabel V.2.2 Banyaknya Tanaman Perkebunan di Kecamatan Palu Barat Tahun 2003-2007

Kelurahan	Jumlah Pohon				
	Kelapa	Kopi	Cengkeh	Coklat	Lada
(1)	(2)	(3)	(4)	(5)	(6)
01 Duyu	522	-	-	-	-
02 Boyaoge	527	-	-	-	-
03 Nunu	189	-	-	-	-
04 Ujuna	-	-	-	-	-
05 Baru	-	-	-	-	-
06 Siranindi	-	-	-	-	-
07 Kamonji	50	-	-	-	-
08 Balaroa	369	-	-	-	-
09 Dgl Kodi	899	-	-	-	-
10 Kabonena	1 307	-	-	-	-
11 Lere	248	-	-	-	-
12 Silae	301	-	-	-	-
13 Tipo	267	-	-	-	-
14 Buluri	352	-	-	-	-
15 Watusampu	2 507	-	-	-	-
Jumlah 2006	7539	-	-	-	-
2005	26 660	-	-	-	-
2004	26 660	-	-	-	-
2003	29 998	-	-	-	-

Sumber: Dinas Perkebunan

Tabel V.2.3 Produksi Tanaman Perkebunan di Kecamatan Palu Barat Tahun 2003-2007 (Ton)

Kelurahan	Produksi				
	Kelapa	Kopi	Cengkeh	Coklat	Lada
(1)	(2)	(3)	(4)	(5)	(6)
01 Duyu	4.57	-	-	-	-
02 Boyaoge	4.65	-	-	-	-
03 Nunu	1.68	-	-	-	-
04 Ujuna	-	-	-	-	-
05 Baru	-	-	-	-	-
06 Siranindi	-	-	-	-	-
07 Kamonji	0.46	-	-	-	-
08 Balaroa	3.26	-	-	-	-
09 Dgl Kodi	7.93	-	-	-	-
10 Kabonena	11.51	-	-	-	-
11 Lere	2.21	-	-	-	-
12 Silae	2.67	-	-	-	-
13 Tipo	2.37	-	-	-	-
14 Buluri	3.14	-	-	-	-
15 Watusampu	22.16	-	-	-	-
<hr/>					
Jumlah 2006	66.61	-	-	-	-
2005	324,4	-	-	-	-
2004	324,4	-	-	-	-
2003	370,0	-	-	-	-

Sumber: Dinas Perkebunan

Tabel V.3.1 Luas Panen dan Produksi Tanaman Sayur-sayuran di Kecamatan Palu Barat Tahun 2003-2007

Jenis Sayuran		Luas Panen (Ha)	Produksi (Ton)
(1)		(2)	(3)
01	Sawi	4	48.0
02	Cabe	4	8.8
03	Tomat	4	52.0
04	Sayuran Lainnya	4	240.0
Jumlah 2006		32	348.8
2005		32	348,8
2004		32	348,8
2003		32	-

Sumber: Kantor BPP Kec. Palu Barat



Tabel V.3.2 Luas Panen dan Produksi Tanaman Buah-buahan di Kecamatan Palu Barat Tahun 2003-2007

Jenis Buah-buahan		Luas Panen (Ha)	Produksi (Ton)
(1)		(2)	(3)
01	Alpoket	1,21	10,50
02	Mangga	7,53	98,25
03	Jeruk Keprok	-	-
04	Jambu Biji	1,97	5,60
05	Jambu Air	0,91	34,20
06	Pepaya	1,13	28,50
07	Pisang	11,50	337,50
08	Nenas	0,50	18,350
09	Nangka	5,40	119,50
10	Anggur	1,50	3,50
11	Salak	-	-
12	Manggis	-	-
13	Lainnya	-	-
Jumlah 2006		31,65	655,90
2005		31,65	655,90
2004		31,65	655,90
2003		37,78	-

Sumber: Kantor BPP Kec. Palu Barat

Tabel V.4.1 Banyaknya Ternak Besar di Kecamatan Palu Barat Tahun 2003-2007

	Kelurahan	Sapi	Kerbau	Kuda
	(1)	(2)	(3)	(4)
01	Duyu	435	-	-
02	Boyaoge	37	-	31
03	Nunu	89	-	-
04	Ujuna	-	-	-
05	Baru	11	-	-
06	Siranindi	-	-	-
07	Kamonji	-	-	-
08	Balaroa	133	-	15
09	Dgl Kodi	77	-	-
10	Kabonena	57	-	-
11	Lere	27	-	-
12	Silae	39	-	-
13	Tipo	101	-	-
14	Buluri	45	-	-
15	Watusampu	259	-	-
	Jumlah 2007	1.310	-	46
	2006	1.256	-	46
	2005	1.088	-	34
	2004	701	-	32
	2003	1.215	-	40

Sumber: Kantor Lurah Kec. Palu Barat

Tabel V.4.2 Banyaknya Ternak Kecil di Kecamatan Palu Barat Tahun 2003-2007

	Kelurahan	Kambing	Domba	Babi
	(1)	(2)	(3)	(4)
01	Duyu	390	-	-
02	Boyaoge	133	-	-
03	Nunu	179	-	33
04	Ujuna	15	-	-
05	Baru	-	-	-
06	Siranindi	-	-	-
07	Kamonji	20	-	-
08	Balaroa	390	-	-
09	Dgl Kodi	390	-	-
10	Kabonena	39	-	-
11	Lere	81	-	-
12	Silae	165	-	-
13	Tipo	147	-	63
14	Buluri	489	-	-
15	Watusampu	397	-	-
	Jumlah 2007	2.835	-	99
	2006	2.814	-	80
	2005	2.202	-	80
	2004	1.751	33	97
	2003	2.214	-	106

Sumber: Kantor Lurah Kec. Palu Barat

Tabel V.4.3 Banyaknya Ternak Unggas di Kecamatan Palu Barat Tahun 2003-2007

	Kelurahan	Ayam Buras	Ayam Petelur	Ayam Pedaging
	(1)	(2)	(3)	(4)
01	Duyu	1.639	14.590	23.000
02	Boyaoge	1.565	-	-
03	Nunu	1.115	-	-
04	Ujuna	1.160	-	-
05	Baru	910	-	-
06	Siranindi	480	-	-
07	Kamonji	3.250	-	-
08	Balaroa	2.199	-	-
09	Dgl Kodi	1.437	-	-
10	Kabonena	891	-	-
11	Lere	322	-	-
12	Silae	2.999	-	-
13	Tipo	4.032	-	-
14	Buluri	4.150	-	-
15	Watusampu	3.100	-	-
	Jumlah 2007	29.849	16.590	23.000
	2006	30.527	14.538	21.000
	2005	12.751	23.940	30.000
	2004	6.450	34.000	165.000
	2003	6.306	33.980	158.000

Sumber: Kantor Camat Palu Timur

Tabel V.5.1 Banyaknya Alat Penangkap ikan di Kecamatan Palu Barat Tahun 2003-2007

Kelurahan	Jenis Alat Penangkap Ikan		
	Pukat	Bagan	Sero
(1)	(3)	(4)	(5)
01 Duyu	-	-	-
02 Boyaoge	-	-	-
03 Nunu	-	-	-
04 Ujuna	-	-	-
05 Baru	-	-	-
06 Siranindi	-	-	-
07 Kamonji	-	-	-
08 Balaroa	-	-	-
09 Dgl Kodi	-	-	-
10 Kabonena	-	-	-
11 Lere	56	8	-
12 Silae	-	-	-
13 Tipo	21	-	-
14 Buluri	6	-	-
15 Watusampu	5	-	-
Jumlah 2007	89	8	-
2006	89	8	-
2005	89	8	-
2004	89	8	-
2003	86	6	-

Sumber: PPL Kecamatan Palu Barat

Lanjutan Tabel V.5.1

Kelurahan	Jenis Alat Penangkap Ikan			
	Tagahu	Jala	Pancing	Lainnya
(1)	(6)	(7)	(8)	(9)
01 Duyu	-	-	-	-
02 Boyaoge	-	-	-	-
03 Nunu	-	-	-	-
04 Ujuna	-	-	-	-
05 Baru	-	-	-	-
06 Siranindi	-	-	-	-
07 Kamonji	-	-	-	-
08 Balaroa	-	-	-	-
09 Dgl Kodi	-	-	-	-
10 Kabonena	-	-	60	-
11 Lere	9	56	150	-
12 Silae	-	-	55	-
13 Tipo	-	8	57	-
14 Buluri	-	-	49	-
15 Watusampu	-	9	-	-
Jumlah 2007	9	73	371	-
2006	9	73	371	-
2005	9	73	371	-
2004	9	73	371	-
2003	8	68	355	-

Sumber: PPL Kec. Palu Barat

Tabel V.5.2 Banyaknya Kapal Penangkap Ikan di Kecamatan Palu Barat Tahun 2003-2007

Kelurahan	Kapal Motor	Perahu Motor	Perahu Tidak Bermotor	Perahu motor Tempel
(1)	(2)	(3)	(4)	(5)
01 Duyu	-	-	-	-
02 Boyaoge	-	-	-	-
03 Nunu	-	-	-	-
04 Ujuna	-	-	-	-
05 Baru	-	28	-	-
06 Siranindi	-	-	-	-
07 Kamonji	-	-	-	-
08 Balaroo	-	-	-	-
09 Dgl Kodi	-	-	-	-
10 Kabonena	-	-	-	-
11 Lere	1	140	12	-
12 Silae	-	55	-	-
13 Tipo	-	76	14	-
14 Buluri	-	88	6	-
15 Watusampu	-	45	1	-
Jumlah 2007	1	432	33	-
2006	1	432	33	-
2005	1	432	33	-
2004	1	432	33	-
2003	-	-	429	23

Sumber: Kantor Lurah Kec. Palu Barat

---

## BAB VI

# INDUSTRI

Kriteria yang digunakan untuk menentukan klasifikasi industri oleh Badan Pusat Statistik adalah jumlah tenaga kerja yang digunakan. Adapun pembagian tersebut adalah:

1. Industri Besar jumlah tenaga kerja 100 orang atau lebih
2. Industri Sedang jumlah tenaga kerjanya 20-99 orang
3. Industri Kecil jumlah tenaga kerjanya 5-19 orang ,dan
4. Industri Kerajinan Rumah Tangga jumlah tenaga kerja lebih kecil atau sama dengan 4 orang.

Berdasarkan kriteria tersebut maka industri yang terdapat di Kecamatan Palu Barat adalah tergolong ke dalam industri kecil dan kerajinan rumah tangga seperti penggilingan padi, penggilingan kopi, penggilingan/pemarut kelapa dan pemuatan anyaman. Jumlah industri yang terdapat di Kecamatan Palu Barat disajikan pada Tabel VI.1. Sementara itu data tentang usaha perbengkelan dan pertukangan disajikan pada Tabel VI.2 sampai dengan Tabel VI.4.

Keberadaan tenaga listrik sebagai sarana penerangan adalah merupakan kebutuhan yang sangat penting di tengah-tengah masyarakat, hal ini dibuktikan dengan semakin meningkatnya jumlah pelanggan listrik dari tahun ke tahun sebagaimana disajikan pada Tabel VI.5.

Kemajuan pembangunan di Kecamatan Palu Barat dicerminkan oleh peningkatan kuantitas maupun kualitas bangunan fisik seperti bangunan rumah tempat tinggal, dimana dari Tabel VI.6 terlihat jumlah bangunan dengan kategori permanen jumlahnya semakin banyak dari tahun ke tahun.



Tabel VI. 1 Banyaknya Usaha Industri menurut Golongan di Kecamatan Palu Barat Tahun 2003-2007

	Kelurahan	Besar	Sedang	Kecil	Kerajinan Rumah Tangga
	(1)	(2)	(3)	(4)	(5)
01	D u y u	-	-	-	37
02	Boyaoge	-	1	1	12
03	N u n u	-	3	1	15
04	Ujuna	-	4	3	29
05	B a r u	-	-	-	8
06	Siranindi	-	1	-	36
07	Kamonji	-	-	2	25
08	Balaroa	-	-	-	11
09	Dgl.Kodi	-	2	2	14
10	Kabonena	-	-	1	25
11	L e r e	-	-	-	29
12	S i l a e	-	-	1	23
13	T i p o	-	-	-	22
14	Buluri	-	1	1	10
15	Watusampu	-	1	-	35
	Jumlah 2007	-	13	12	330
	2006	-	13	12	291
	2005	-	13	12	291
	2004	2	11	12	291
	2003	2	11	7	288

Sumber: Kantor Lurah

Tabel VI.2 Banyaknya Usaha Perbengkelan dan Service di Kecamatan Palu Barat Tahun 2003-2007

	Kelurahan	Bengkel		Service Radio/ Tape
		Motor	Sepeda	
	(1)	(2)	(3)	(4)
01	D u y u	1	-	1
02	Boyaoge	4	-	1
03	N u n u	5	-	4
04	Ujuna	6	2	3
05	B a r u	5	-	2
06	Siranindi	5	-	-
07	Kamonji	8	-	1
08	Balaroa	5	1	2
09	Dgl.Kodi	2	-	-
10	Kabonena	1	-	-
11	L e r e	5	1	2
12	S i l a e	3	-	-
13	T i p o	-	-	-
14	Buluri	-	-	-
15	Watusampu	2	-	-
	Jumlah 2007	52	4	18
	2006	40	4	18
	2005	40	4	18
	2004	40	5	18
	2003	40	5	18

Sumber: Kantor Lurah

Tabel VI.3 Banyaknya Usaha/Jasa di Kecamatan Palu Barat  
Tahun 2003-2007

	Kelurahan	Tukang Batu/Kayu	Tukang Jahit	Tukang Emas	Salon
	(1)	(2)	(3)	(4)	(5)
01	D u y u	80	2	-	1
02	Boyaoge	8	8	1	-
03	N u n u	23	6	6	2
04	Ujuna	172	13	37	3
05	B a r u	12	9	1	2
06	Siranindi	3	2	4	3
07	Kamonji	124	84	5	9
08	Balaroa	45	35	-	1
09	Dgl.Kodi	51	7	1	-
10	Kabonena	56	3	-	-
11	L e r e	17	5	1	-
12	S i l a e	8	-	-	-
13	T i p o	17	3	-	-
14	Buluri	8	-	-	-
15	Watusampu	8	4	-	-
	Jumlah 2007	632	181	56	21
	2006	632	181	56	21
	2005	632	181	56	21
	2004	632	181	56	21
	2003	629	176	52	18

Sumber: Kantor Lurah

Tabel VI.4 Banyaknya Usaha Menyulam/Menganyam di Kecamatan Palu Barat Tahun 2003-2007

Kelurahan	Menyulam		Menganyam	
	Tangan	Mesin	Tangan	Mesin
(1)	(2)	(3)	(4)	(5)
01	D u y u	-	-	-
02	Boyaoge	-	-	-
03	N u n u	-	-	-
04	Ujuna	9	-	-
05	B a r u	-	-	-
06	Siranindi	2	-	-
07	Kamonji	-	-	-
08	Balaroa	-	-	-
09	Dgl.Kodi	7	-	-
10	Kabonena	-	-	-
11	L e r e	-	-	-
12	S i l a e	-	-	-
13	T i p o	-	-	-
14	Buluri	5	-	-
15	Watusampu	22	-	-
<hr/>				
Jumlah	2007	45	-	-
	2006	43	-	-
	2005	43	-	-
	2004	43	-	-
	2003	41	-	-

Sumber: Kantor Lurah

Tabel VI. 5 Jumlah Pelanggan Listrik PLN dan Non PLN di Kecamatan Palu Barat Tahun 2003-2007

	Kelurahan	Pelanggan Listrik PLN	Pelanggan Listrik Non PLN	Jumlah
	(1)	(2)	(3)	(4)
01	D u y u	995	-	995
02	Boyaoge	1.123	-	1.123
03	N u n u	1.340	-	1.340
04	Ujuna	1.924	-	1.924
05	B a r u	1.081	-	1.081
06	Siranindi	1.305	-	1.305
07	Kamonji	1.724	-	1.724
08	Balaroa	2.277	-	2.277
09	Dgl Kodi	1.590	-	1.590
10	Kabonena	593	-	593
11	L e r e	2.332	-	2.332
12	S i l a e	903	-	903
13	T i p o	539	-	539
14	Buluri	555	-	555
15	Watusampu	344	-	344
	Jumlah 2007	18.625	-	18.625
	2006	18.460	-	18.460
	2005	18.460	-	18.460
	2004	18.460	-	18.460
	2003	17.671	-	17.671

Sumber: PLN Ranting Palu Barat

Tabel VI 6 Jumlah Bangunan Tempat Tinggal menurut Klasifikasinya di Kecamatan Palu Barat Tahun 2003-2007

	Kelurahan	Permanen	Semi Permanen	Sederhana	Jumlah
	(1)	(2)	(3)	(4)	(5)
01	D u y u	345	210	78	633
02	Boyaoge	355	195	58	608
03	N u n u	487	147	272	906
04	Ujuna	705	232	60	997
05	B a r u	545	89	54	688
06	Siranindi	755	50	20	825
07	Kamonji	621	47	16	684
08	Balaroa	1.155	70	15	1 240
09	Dgl Kodi	779	59	41	879
10	Kabonena	221	84	25	330
11	L e r e	1.104	73	49	1 226
12	S i l a e	472	73	48	593
13	T i p o	393	33	23	449
14	Buluri	121	213	72	406
15	Watusampu	254	100	30	384
	Jumlah 2007	8.312	1.675	861	10.848
	2006	8.080	1.574	832	10.486
	2005	8.080	1.574	832	10.486
	2004	8.080	1.574	832	10.486
	2003	8.080	1.574	832	10.486

Sumber: Sensus Penduduk 2000, BPS

**BAB VII**  
**PERDAGANGAN**

Pasar merupakan pusat perdagangan dimana terjadi transaksi barang maupun jasa antara penjual dan pembeli. Dari 15 kelurahan yang ada di Kecamatan Palu Barat, empat kelurahan diantaranya memiliki sarana pemasaran berupa pasar kelurahan yang aktivitasnya berlangsung setiap hari

Di samping pasar, pada setiap kelurahan juga terdapat toko, warung dan kios yang merupakan tempat-tempat pelayanan kebutuhan pokok sehari-hari. Keberadaan toko, warung dan kios hampir merata pada setiap kelurahan.

Banyaknya sarana pemasaran disajikan pada Tabel VII.1 dan Tabel VII.2.

Tabel VII.1 Banyaknya Sarana Pemasaran di Kecamatan Palu Barat Tahun 2003-2007

Kelurahan	Jumlah Pasar	Frekwensi		
		Harian	Mingguan	Bulanan
(1)	(2)	(3)	(4)	(5)
01 Duyu	-	-	-	-
02 Boyaoge	-	-	-	-
03 Nunu	-	-	-	-
04 Ujuna	1	1	-	-
05 Baru	1	1	-	-
06 Siranindi	-	-	-	-
07 Kamonji	1	1	-	-
08 Balaroa	-	-	-	-
09 Dongala Kodi	1	1	-	-
10 Kabonena	-	-	-	-
11 Lere	-	-	-	-
12 Silae	-	-	-	-
13 Tipo	-	-	-	-
14 Buluri	-	-	-	-
15 Watusampu	-	-	-	-
Jumlah 2007	4	4	-	-
2006	4	4	-	-
2005	4	4	-	-
2004	4	4	-	-
2003	4	4	-	-

Sumber: Kantor Kec.Palu Barat



Tabel VII. 2 Banyaknya Toko, Kios dan Warung di Kecamatan Palu Barat Tahun 2003-2007

	Kelurahan	Toko	Kios + Warung	Jumlah
	(1)	(2)	(3)	(4)
01	Duyu	3	77	80
02	Boyaoge	30	233	263
03	Nunu	3	154	157
04	Ujuna	153	117	270
05	Baru	169	108	277
06	Siranindi	219	231	450
07	Kamonji	113	156	269
08	Balarea	22	287	309
09	Donggala Kodi	9	294	303
10	Kabonena	-	69	69
11	Lere	7	290	297
12	Silae	-	115	115
13	Tipo	-	27	27
14	Buluri	-	27	27
15	Watusampu	-	30	30
	Jumlah 2007	728	2.215	2.943
	2006	657	984	1.641
	2005	657	984	1.641
	2004	649	941	1.590
	2003	644	900	1.544

Sumber: Kantor Lurah Kec Palu Barat

## BAB VIII

### PERHUBUNGAN DAN KOMUNIKASI

Untuk menunjang arus lalu lintas baik dalam kota maupun jalan kelurahan ke kantong-kantong produksi dirasakan semakin besar manfaatnya. Umumnya sarana jalan telah memadai sehingga memudahkan para petani mengangkut hasil produksi pangan maupun hasil perkebunan ke tempat-tempat pemasaran . Data tentang banyak dan panjang jembatan di Kecamatan Palu barat disajikan pada Tabel VIII.1.

Penyediaan sarana jalan dan jembatan diikuti oleh perkembangan penyediaan modal transportasi darat sebagai alat angkutan barang maupun orang sebagaimana disajikan pada Tabel VIII.2.

Perkembangan pembangunan pada sektor perhubungan juga diikuti oleh perkembangan komunikasi. Data tentang banyaknya sarana komunikasi seperti Radio, TV dan sarana komunikasi lainnya disajikan pada Tabel VIII.3.

Tabel VIII.1 Banyak dan Panjang Jembatan menurut Jenisnya di Kecamatan Palu barat Tahun 2003 - 2007

	Kelurahan	Permanen	Semi Permanen	Darurat	Panjang (m)
	(1)	(2)	(3)	(4)	(5)
01	Duyu	2	-	-	20
02	Boyaoge	1	-	-	10
03	Nunu	1	-	-	10
04	Ujuna	2	-	-	165
05	Baru	2	-	-	164
06	Siranindi	1	-	-	10
07	Kamonji	1	-	-	10
08	Balarea	1	-	-	10
09	Donggala Kodi	1	-	-	10
10	Kabonena	1	-	-	10
11	Lere	1	-	-	10
12	Silae	5	-	-	80
13	Tipo	2	-	-	20
14	Buluri	2	-	-	144
15	Watusampu	1	-	-	25
<hr/>					
	Jumlah 2007	23	-	-	697
	2006	23	-	-	697
	2005	23	-	-	697
	2004	23	-	-	697
	2003	23	-	-	697

Sumber: Kantor Kec.Palu Barat

## Perhubungan dan Komunikasi

Tabel VIII.2 Banyaknya Kendaraan Angkutan Darat menurut Jenisnya di Kecamatan Palu barat Tahun 2003 - 2007

Jenis Angkutan	Banyaknya		Jumlah
	Umum	Bukan Umum	
(1)	(2)	(3)	(4)
01 Mobil Barang	-	375	375
1.1. Truk	-	195	195
1.2. Pickup Terbuka	-	1.795	1.795
02 Mobil Penumpang	915	-	915
03 Sepeda Motor	269	3.350	3.619
04 Dokar/Bendi	250	-	250
05 Gerobak	-	-	-
06 Becak	129	-	129
<hr/>			
Jumlah 2007	1.563	5.715	7.278
2006	1.410	3.885	5.295
2005	1.410	3.885	5.295
2004	1.394	3.870	5.264
2003	1.337	3.618	4.955

Sumber: Kantor Kec.Palu Barat

## Perhubungan dan Komunikasi

Tabel VIII.3 Banyaknya Sarana Komunikasi menurut Jenisnya di Kecamatan Palu barat Tahun 2003 - 2007

Kelurahan	Radio	TV	Telepon	HT	SSB
(1)	(2)	(3)	(4)	(5)	(6)
01 Duyu	453	629	39	10	-
02 Boyaoge	899	1.020	215	3	-
03 Nunu	492	567	987	1	-
04 Ujuna	372	380	877	13	2
05 Baru	203	402	259	4	-
06 Siranindi	488	569	645	16	-
07 Kamonji	301	397	1.160	11	-
08 Balaroa	582	585	315	4	9
09 Donggala Kodi	167	187	395	6	-
10 Kabonena	76	87	25	1	-
11 Lere	126	146	165	12	2
12 Silae	101	189	150	1	-
13 Tipo	89	169	15	1	-
14 Buluri	220	190	4	1	-
15 Watusampu	223	125	4	2	-
<hr/>					
Jumlah 2007	4.792	5.642	5.255	86	13
2006	4.745	4.626	1.762	86	13
2005	4.745	4.626	1.762	86	13
2004	4.742	5.588	1.762	86	13
2003	5.073	5.702	1.600	86	13

Sumber: Kantor Kec.Palu Barat

## Perhubungan dan Komunikasi

Tabel VIII.4 Banyaknya Angkutan Laut/sungai dan Danau menurut Kelurahan di Kecamatan Palu Barat Tahun 2003 - 2007

Kelurahan	Perahu Motor	Kapal Motor	Perahu Tanpa Motor
(1)	(2)	(3)	(4)
01 Duyu	-	-	-
02 Boyaoge	-	-	-
03 Nunu	-	-	-
04 Ujuna	-	-	-
05 Baru	-	-	-
06 Siranindi	-	-	-
07 Kamonji	-	-	-
08 Balaraa	-	-	-
09 Donggala Kodi	-	-	-
10 Kabonena	-	-	140
11 Lere	12	1	28
12 Silae	-	-	55
13 Tipo	14	-	76
14 Buluri	6	-	88
15 Watusampu	1	-	45
<hr/>			
Jumlah 2007	33	1	432
2006	33	1	432
2005	33	1	432
2004	33	1	432
2003	23	-	423

Sumber: Kantor Kec. Palu Barat

Tabel VIII.5 Banyak Hotel/Losmen, Kamar dan Tempat Tidur di Kecamatan Palu Barat Tahun 2003-2007

	Kelurahan	Hotel/ Losmen	Kamar	Tempat Tidur
	(1)	(2)	(3)	(4)
01	Duyu	-	-	-
02	Boyaoge	-	-	-
03	Nunu	-	-	-
04	Ujuna	8	109	142
05	Baru	-	-	-
06	Siranindi	2	8	10
07	Kamonji	-	-	-
08	Balaroa	-	-	-
09	Donggala Kodi	-	-	-
10	Kabonena	-	-	-
11	Lere	-	-	-
12	Silae	-	-	-
13	Tipo	1	2	4
14	Buluri	1	21	21
15	Watusampu	-	-	-
	Jumlah 2007	12	140	197
	2006	12	140	197
	2005	12	140	197
	2004	12	140	197
	2003	12	140	197

Sumber: Kantor Kec.Palu Barat

## BAB IX

### KEUANGAN DAN HARGA-HARGA

Untuk memenuhi kebutuhan pembangunan pada tingkat kelurahan di Kecamatan Palu Barat, setiap tahun diturunkan bantuan dari pemerintah pusat, pemprov dan pemkot serta ditambah dengan swadaya masyarakat yang ada di kelurahan. Hal ini untuk meyakinkan kepada masyarakat bahwa betapa besarnya perhatian pemerintah atas pembangunan yang ada di kelurahan yang setiap tahunnya mengeluarkan biaya seperti yang disajikan pada Tabel IX.1.1 sampai dengan Tabel IX.1.3. Besarnya dana yang dikeluarkan pemerintah kelurahan setiap tahun sama dengan besarnya penerimaan kelurahan pada tahun yang bersangkutan, atau dikenal dengan sistem berimbang.

Realisasi penerimaan pajak bumi dan bangunan merupakan kesadaran masyarakat bahwa betapa pentingnya pajak bagi pembangunan sehingga setiap tahunnya realisasi penerimaan pajak dapat melampaui target yang telah ditetapkan. Besarnya realisasi penerimaan pajak bumi dan bangunan disajikan pada Tabel IX.1.4 dan IX.1.5.

Banyaknya koperasi di Kecamatan Palu Barat dirasakan belum memadai jumlahnya, hal ini dapat dilihat pada Tabel IX.1.6.

Rata-rata harga sembilan bahan pokok di Kecamatan Palu Barat yang pengambilan datanya dipusatkan di pasar ibu kota kecamatan ( Pasar Palu Barat ) nampak masih sangat labil sebagai akibat dari krisis moneter sehingga harga-harga tidak merata dengan pasar-pasar lain seperti disajikan pada Tabel IX.2.1- IX.2.9.



## Keuangan dan Harga-Harga

Tabel IX.1.1 Realisasi Penerimaan Rutin dan Pembangunan di Kecamatan Palu Barat Tahun 2003 – 2007 ( 000 Rp )

	Kelurahan	Penerimaan		LPM	Jumlah
		Rutin	Pembangunan		
	(1)	(2)	(3)	(4)	(5)
01	Duyu	5.000	2.500	14.000	21.500
02	Boyaoge	5.000	2.500	14.000	21.500
03	Nunu	5.000	2.500	14.000	21.500
04	Ujuna	5.000	2.500	14.000	21.500
05	Baru	5.000	2.500	14.000	21.500
06	Siranindi	5.000	2.500	14.000	21.500
07	Kamonji	5.000	2.500	14.000	21.500
08	Balaroa	5.000	2.500	14.000	21.500
09	Donggala	5.000	2.500	14.000	21.500
10	Kabonena	5.000	2.500	14.000	21.500
11	Lere	5.000	2.500	14.000	21.500
12	Silae	5.000	2.500	14.000	21.500
13	Tipo	5.000	2.500	14.000	21.500
14	Buluri	5.000	2.500	14.000	21.500
15	Watusampu	5.000	2.500	14.000	21.500
<hr/>					
	Jumlah 2007	75 000	37 500	210 000	322 500
	2006	75 000	37 500	210 000	322 500
	2005	75 000	37 500	210 000	322 500
	2004	75 000	37 500	210 000	322 500
	2003	141 071	114 353	-	255 424

Sumber: Kantor Kec.Palu Barat

Tabel IX.1.2 Realisasi Pengeluaran Rutin dan Pembangunan di Kecamatan Palu Barat Tahun 2003 - 2007

Kelurahan	Penerimaan		LPM	Jumlah	
	Rutin	Pembangunan			
(1)	(2)	(3)	(4)	(5)	
01	Duyu	5.000	2.500	14.000	21.500
02	Boyaoge	5.000	2.500	14.000	21.500
03	Nunu	5.000	2.500	14.000	21.500
04	Ujuna	5.000	2.500	14.000	21.500
05	Baru	5.000	2.500	14.000	21.500
06	Siranindi	5.000	2.500	14.000	21.500
07	Kamonji	5.000	2.500	14.000	21.500
08	Balaroa	5.000	2.500	14.000	21.500
09	Donggala	5.000	2.500	14.000	21.500
10	Kabonena	5.000	2.500	14.000	21.500
11	Lere	5.000	2.500	14.000	21.500
12	Silae	5.000	2.500	14.000	21.500
13	Tipo	5.000	2.500	14.000	21.500
14	Buluri	5.000	2.500	14.000	21.500
15	Watusampu	5.000	2.500	14.000	21.500
<hr/>					
	Jumlah 2007	75 000	37 500	210 000	322 500
	2006	75 000	37 500	210 000	322 500
	2005	75 000	37 500	210 000	322 500
	2004	75 000	37 500	210 000	322 500
	2003	54 800	199 910	...	254 616

Sumber: Kantor Kec.Palu Barat

Tabel IX.1.3 Realisasi Penerimaan Pajak Bumi dan Bangunan di Kecamatan Palu Barat Tahun 2004 - 2007 (Rp.000)

Kelurahan	2004	2005	2006	2007
(1)	(2)	(3)	(4)	(5)
01 Duyu	19 979	23 342	19.979	19.979
02 Boyaoge	29 439	36 250	29.439	29.439
03 Nunu	20 538	22 819	20.538	20.538
04 Ujuna	55 682	62 667	55.682	55.682
05 Baru	40 620	51 683	40.620	40.620
06 Siranindi	62 182	76 900	62.182	62.182
07 Kamonji	54 346	54 930	54.346	54.346
08 Balaroa	24 084	25 721	24.084	24.084
09 Donggala Kodi	19 021	23 263	19.021	19.021
10 Kabonena	14 199	12 036	14.199	14.199
11 Lere	116 316	101 035	116.316	116.316
12 Silae	38 537	32 546	38.537	38.537
13 Tipo	24 491	13 813	24.491	24.491
14 Buluri	9 978	15 633	9.978	9.978
15 Watusampu	8 304	9 525	8.304	8.304
Jumlah	537 716	537 716	53.716	53.716

Sumber: Kantor Kec.Palu Barat

Tabel IX.1.4 Jumlah Wajib Pajak Bumi dan Bangunan di Kecamatan Palu Barat Tahun 2004 - 2007

	Kelurahan	2004	2005	2006	2007
	(1)	(2)	(3)	(4)	(5)
01	Duyu	1 873	1 873	1.873	1.873
02	Boyaoge	1 078	1 078	1.078	1.078
03	Nunu	1 093	1 093	1.093	1.093
04	Ujuna	1 083	1 083	1.083	1.083
05	Baru	903	903	903	903
06	Siranindi	943	943	293	293
07	Kamonji	1 014	1 014	1.014	1.014
08	Balaroa	1 859	1 859	1.859	1.859
09	Donggala Kodi	1 748	1 748	1.748	1.748
10	Kabonena	810	810	810	810
11	Lere	1 499	1 499	1.499	1.499
12	Silae	1 282	1 282	1.282	1.282
13	Tipo	599	599	599	599
14	Buluri	361	361	361	361
15	Watusampu	293	293	293	293
Jumlah		16 388	16 388	16.388	16.388

Sumber: Kantor Kec.Palu Barat

Tabel IX.1.5 Banyaknya Koperasi Unit Kelurahan di Kecamatan Palu Barat Tahun 2007

	Kelurahan	Nama KUD	Jumlah
	(1)	(2)	(3)
01	Duyu	-	-
02	Boyaoge	-	-
03	Nunu	-	-
04	Ujuna	-	-
05	Baru	-	-
06	Siranindi	-	-
07	Kamonji	-	-
08	Balaroa	-	-
09	Donggala Kodi	-	-
10	Kabonena	-	-
11	Lere	-	-
12	Silae	-	-
13	Tipo	-	-
14	Buluri	-	-
15	Watusampu	-	-
	Jumlah	-	-

Sumber: Kantor Kec.Palu Barat

Tabel IX.2.1 Rata-rata Harga Sembilan Bahan Pokok di Kecamatan Palu Barat Tahun 2004- 2007

Komoditi	2004	2005	2006	2007
(1)	(3)	(4)	(5)	(6)
01 Beras / ( Kg )	2 750	4 250	4.250	4.250
02 Minyak Kelapa / ( Ltr )	6 500	6 500	6.500	6.500
03 Ikan Asin / ( Kg )	20 000	25 000	25.000	25.000
04 Gula Pasir / ( Kg )	5 500	6 500	6.500	6.500
05 Garam / ( Bks )	500	500	650	650
06 Minyak Tanah / ( Ltr )	1 200	2 500	2.500	2.500
07 Sabun Cuci / ( Btg )	1 500	2 000	2.000	2.000
08 Textil (Tetoron) / (helai)	17 000	20 000	20.000	20.000
09 Batik Kasar / ( helai )	25 000	30 000	30.000	30.000

Sumber: Kantor Kec. Palu Barat

Tabel IX.2.3 Rata-rata Harga Ikan Asin menurut Kelurahan di Kecamatan Palu Barat Tahun 2005-2007 (Kg)

Kelurahan	2005	2006	2007
(1)	(2)	(3)	(4)
01 Duyu	25 000	25.000	25.000
02 Boyaoge	25 000	25.000	25.000
03 Nunu	25 000	25.000	25.000
04 Ujuna	25 000	25.000	25.000
05 Baru	25 000	25.000	25.000
06 Siranindi	25 000	25.000	25.000
07 Kamonji	25 000	25.000	25.000
08 Balaroa	25 000	25.000	25.000
09 Dgl Kodi	25 000	25.000	25.000
10 Kabonena	25 000	25.000	25.000
11 Lere	25 000	25.000	25.000
12 Silae	25 000	25.000	25.000
13 Tipo	25 000	25.000	25.000
14 Buluri	25 000	25.000	25.000
15 Watusampu	25 000	25.000	25.000

Sumber: Kantor Kec.Palu Barat

Tabel IX.2.4 Rata-rata Harga Gula Pasir menurut Kelurahan di Kecamatan Palu Barat Tahun 2003-2007 ( Kg )

Kelurahan	2003	2004	2005	2006	2006
(1)	(2)	(3)	(4)	(5)	(5)
01 Duyu	4 600	5 500	6 500	6.500	6.500
02 Boyaoge	4 600	5 500	6 500	6.500	6.500
03 Nunu	4 600	5 500	6 500	6.500	6.500
04 Ujuna	4 600	5 500	6 500	6.500	6.500
05 Baru	4 600	5 500	6 500	6.500	6.500
06 Siranindi	4 600	5 500	6 500	6.500	6.500
07 Kamonji	4 600	5 500	6 500	6.500	6.500
08 Balaroa	4 600	5 500	6 500	6.500	6.500
09 Dgl Kodi	4 600	5 500	6 500	6.500	6.500
10 Kabonena	4 600	5 500	6 500	6.500	6.500
11 Lere	4 600	5 500	6 500	6.500	6.500
12 Silae	4 600	5 500	6 500	6.500	6.500
13 Tipo	4 600	5 500	6 500	6.500	6.500
14 Buluri	4 600	5 500	6 500	6.500	6.500
15 Watusampu	4 600	5 500	6 500	6.500	6.500

Sumber: Kantor Kec. Palu Barat



Tabel IX.2.5 Rata-rata Harga Garam Halus menurut Kelurahan di Kecamatan Palu Barat Tahun 2003-2007 ( Bungkus )

Kelurahan	2003	2004	2005	2006	2007
(1)	(2)	(3)	(4)	(5)	(6)
01 Duyu	500	500	500	650	650
02 Boyaoge	500	500	500	650	650
03 Nunu	500	500	500	650	650
04 Ujuna	500	500	500	650	650
05 Baru	500	500	500	650	650
06 Siranindi	500	500	500	650	650
07 Kamonji	500	500	500	650	650
08 Balaroa	500	500	500	650	650
09 Dgl Kodi	500	500	500	650	650
10 Kabonena	500	500	500	650	650
11 Lere	500	500	500	650	650
12 Silae	500	500	500	650	650
13 Tipo	500	500	500	650	650
14 Buluri	500	500	500	650	650
15 Watusampu	500	500	500	650	650

Sumber: Kantor Kec.Palu Barat

Tabel IX.2.6 Rata-rata Harga Minyak Tanah menurut Kelurahan di Kecamatan Palu Barat Tahun 2003-2007 ( Liter )

Kelurahan	2003	2004	2005	2006	2007
(1)	(2)	(3)	(4)	(5)	(6)
01 Duyu	1 200	1 200	2 500	2.500	2.500
02 Boyaoge	1 200	1 200	2 500	2.500	2.500
03 Nunu	1 200	1 200	2 500	2.500	2.500
04 Ujuna	1 200	1 200	2 500	2.500	2.500
05 Baru	1 200	1 200	2 500	2.500	2.500
06 Siranindi	1 200	1 200	2 500	2.500	2.500
07 Kamonji	1 200	1 200	2 500	2.500	2.500
08 Balaroa	1 200	1 200	2 500	2.500	2.500
09 Dgl Kodi	1 200	1 200	2 500	2.500	2.500
10 Kabonena	1 200	1 200	2 500	2.500	2.500
11 Lere	1 200	1 200	2 500	2.500	2.500
12 Silae	1 200	1 200	2 500	2.500	2.500
13 Tipo	1 200	1 200	2 500	2.500	2.500
14 Buluri	1 200	1 200	2 500	2.500	2.500
15 Watusampu	1 200	1 200	2 500	2.500	2.500

Sumber: Kantor Kec.Palu Barat

Tabel IX.2.7 Rata-rata Harga Sabun Cuci menurut Kelurahan di Kecamatan Palu Barat Tahun 2003-2007 ( Batang )

Kelurahan	2003	2004	2005	2006	2006
(1)	(2)	(3)	(4)	(5)	(5)
01 Duyu	1 200	1 500	2 000	2.000	2.000
02 Boyaoge	1 200	1 500	2 000	2.000	2.000
03 Nunu	1 200	1 500	2 000	2.000	2.000
04 Ujuna	1 200	1 500	2 000	2.000	2.000
05 Baru	1 200	1 500	2 000	2.000	2.000
06 Siranindi	1 200	1 500	2 000	2.000	2.000
07 Kamonji	1 200	1 500	2 000	2.000	2.000
08 Balaroa	1 200	1 500	2 000	2.000	2.000
09 Dgl Kodi	1 200	1 500	2 000	2.000	2.000
10 Kabonena	1 200	1 500	2 000	2.000	2.000
11 Lere	1 200	1 500	2 000	2.000	2.000
12 Silae	1 200	1 500	2 000	2.000	2.000
13 Tipo	1 200	1 500	2 000	2.000	2.000
14 Buluri	1 200	1 500	2 000	2.000	2.000
15 Watusampu	1 200	1 500	2 000	2.000	2.000

Sumber: Kantor Kec.Palu Barat

Tabel IX.2.8 Rata-rata Harga Tekstil (Teteron) menurut Kelurahan di Kecamatan Palu Barat Tahun 2003-2007 (Helai)

Kelurahan	2003	2004	2005	2006	2007
(1)	(2)	(3)	(4)	(5)	(6)
01 Duyu	17 000	17 000	20 000	20.000	20.000
02 Boyaoge	17 000	17 000	20 000	20.000	20.000
03 Nunu	17 000	17 000	20 000	20.000	20.000
04 Ujuna	17 000	17 000	20 000	20.000	20.000
05 Baru	17 000	17 000	20 000	20.000	20.000
06 Siranindi	17 000	17 000	20 000	20.000	20.000
07 Kamonji	17 000	17 000	20 000	20.000	20.000
08 Balaroa	17 000	17 000	20 000	20.000	20.000
09 Dgl Kodi	17 000	17 000	20 000	20.000	20.000
10 Kabonena	17 000	17 000	20 000	20.000	20.000
11 Lere	17 000	17 000	20 000	20.000	20.000
12 Silae	17 000	17 000	20 000	20.000	20.000
13 Tipo	17 000	17 000	20 000	20.000	20.000
14 Buluri	17 000	17 000	20 000	20.000	20.000
15 Watusampu	17 000	17 000	20 000	20.000	20.000

Sumber: Kantor Kec.Palu Barat

Tabel IX.2.9 Rata-rata Harga Batik (Kasar) menurut Kelurahan di Kecamatan Palu Barat Tahun 2003-2007 (Helai)

Kelurahan	2003	2004	2005	2006	2007
(1)	(2)	(3)	(4)	(5)	(6)
01 Duyu	18 000	25 000	30 000	30.000	30.000
02 Boyaoge	18 000	25 000	30 000	30.000	30.000
03 Nunu	18 000	25 000	30 000	30.000	30.000
04 Ujuna	18 000	25 000	30 000	30.000	30.000
05 Baru	18 000	25 000	30 000	30.000	30.000
06 Siranindi	18 000	25 000	30 000	30.000	30.000
07 Kamonji	18 000	25 000	30 000	30.000	30.000
08 Balaroa	18 000	25 000	30 000	30.000	30.000
09 Dgl Kodi	18 000	25 000	30 000	30.000	30.000
10 Kabonena	18 000	25 000	30 000	30.000	30.000
11 Lere	18 000	25 000	30 000	30.000	30.000
12 Silae	18 000	25 000	30 000	30.000	30.000
13 Tipo	18 000	25 000	30 000	30.000	30.000
14 Buluri	18 000	25 000	30 000	30.000	30.000
15 Watusampu	18 000	25 000	30 000	30.000	30.000

Sumber: Kantor Kec.Palu Barat

Tabel IX.2.2 Rata-rata Harga Batu dan Pasir per m3 di Kecamatan Palu Barat Tahun 2005 – 2007

Komoditi (1)	2005		2006		2007	
	Beli (2)	Jual (4)	Belii (5)	Jual (6)	Beli (7)	Jual (8s)
01 Sirtu	-	40 000	-	40.000	-	40.000
02 Pasir Pasang	-	42 500	-	42.500	-	42.500
03 Pasir Beton	-	42 500	-	42.500	-	42.500
04 Batu Kali/Gunung	-	50 000	-	50.000	-	50.000
05 Batu Spliz uk.2-3 cm	-	70 000	-	70.000	-	70.000

Sumber: Kantor Kec. Palu Barat

## BAB X

**PRODUK DOMESTIK REGIONAL BRUTO**

Perkembangan pembangunan perekonomian Kecamatan Palu Barat tahun 2007 menunjukkan kondisi yang stabil dan secara makro ekonomi mengalami perbaikan dibandingkan tahun sebelumnya.

Kecamatan Palu Barat mempunyai potensi berbagai kegiatan sektor jasa-jasa, angkutan dan komunikasi, perdagangan serta industri pengolahan. Demikian pula adanya berbagai aktivitas jasa pemerintahan dan perdagangan yang memberikan nilai tambah terhadap perekonomian di Kecamatan Palu Barat.

Perekonomian Kecamatan Palu Barat tahun 2007 tumbuh sebesar 7,52 persen yang berarti PDRB pada tahun 2007 mengalami peningkatan dibandingkan tahun 2006 lalu.

Dapat dilihat pada Tabel X.1 bahwa PDRB atas dasar harga berlaku tahun 2007 sebesar 1.017.063 milyar rupiah meningkat dibandingkan tahun sebelumnya yaitu sebesar 877,99 milyar rupiah. Adapun PDRB atas dasar harga konstan 2000 untuk tahun 2007 sebesar 590.420 milyar rupiah meningkat dibandingkan tahun 2006 yang sebesar 549,15 milyar rupiah, (Tabel X.2).

Salah satu indikator untuk mengukur tingkat kesejahteraan masyarakat adalah dengan menghitung angka pendapatan perkapita. Perkembangan PDRB Perkapita atas dasar harga berlaku Kecamatan Palu Barat tahun 2007 telah mencapai 11.398.095 rupiah, mengalami kenaikan sebesar 14,09 persen dari tahun 2006 yang hanya sebesar 9.990.145 rupiah, sedangkan PDRB Perkapita atas dasar harga konstan 2000 pada tahun 2006 mencapai 6.616.756 rupiah atau naik sebesar 5,9 persen dari tahun sebelumnya yang sebesar 6.248.403 rupiah. Dengan meningkatnya pendapatan perkapita masyarakat, secara tidak langsung menunjukkan adanya kenaikan tingkat daya beli masyarakat yang berarti pula menunjukkan adanya peningkatan taraf hidup masyarakat di wilayah Kecamatan Palu Barat pada tahun 2007 dibandingkan tahun-tahun sebelumnya.

Tabel X.1 Produk Domestik Regional Bruto Atas Dasar Harga Berlaku Menurut Lapangan Usaha (Jutaan Rupiah) Kecamatan Palu Barat Tahun 2003 – 2007

Lapangan Usaha	2003	2004	2005	2006*)	2007**)
(1)	(2)	(3)	(4)	(5)	(6)
1. Pertanian	7 689	9 524	10 507	11 401	12.407
2. Penggalian	12 667	16 160	13 934	21.262	23.829
3. Industri Pengolahan	71 744	84 224	100 127	112.562	124.795
4. Listrik dan Air Bersih	19 010	22 111	26 256	31.805	38.572
5. Bangunan	42 246	49 691	58 915	64.528	71.525
6. Perdagangan, Hotel & Restoran	79 783	88 959	106 216	125.595	147.136
7. Angkutan dan Komunikasi	82 364	91 817	111 545	132.576	157.746
8. Keuangan, Persewaan dan Jasa Perusahaan	64 058	78 519	90 742	110.347	131.027
9. Jasa-jasa	174 692	194 861	230 815	267.922	310.025
<b>Produk Domestik Regional Bruto</b>	<b>554 272</b>	<b>635 866</b>	<b>754 001</b>	<b>877.998</b>	<b>1.017.063</b>



Tabel X.2. Produk Domestik Regional Bruto Atas Dasar Harga Konstan 2000 Menurut Lapangan Usaha (Jutaan Rupiah) Kecamatan Palu Barat Tahun 2003 – 2007

Lapangan Usaha	2003	2004	2005	2006*)	2007**)
(1)	(2)	(3)	(4)	(5)	(6)
1. Pertanian	6 353	6 795	7 183	7.592	8.101
2. Penggalian	9 623	10 467	11 279	11.966	12.845
3. Industri Pengolahan	52 029	56 585	60 189	63.265	66.027
4. Listrik dan Air Bersih	12 530	13 397	14 595	15.736	16.919
5. Bangunan	30 333	32 720	34 122	35.867	39.355
6. Perdagangan, Hotel & Restoran	61 665	65 545	70 834	76.532	82.700
7. Angkutan dan Komunikasi	68 348	72 457	78 105	84.815	92.527
8. Keuangan, Persewaan dan Jasa Perusahaan	57 580	61 281	65 388	71.551	76.961
9. Jasa-jasa	147 676	158 227	169 758	181.826	194.759
<b>Produk Domestik Regional Bruto</b>	<b>446 136</b>	<b>477 475</b>	<b>511 454</b>	<b>549.150</b>	<b>590.420</b>

Tabel X.3. Distribusi Persentase Produk Domestik Regional Bruto Atas Dasar Harga Berlaku Menurut Lapangan Usaha Kecamatan Palu Barat Tahun 2003 – 2007

Lapangan Usaha	2003	2004	2005	2006*)	2007**)
(1)	(2)	(3)	(4)	(5)	(6)
1. Pertanian	1,39	1,50	1,39	1,30	1,22
2. Penggalian	2,29	2,54	2,51	2,42	2,34
3. Industri Pengolahan	12,94	13,25	13,28	12,82	12,27
4. Listrik dan Air Bersih	3,43	3,48	3,48	3,62	3,79
5. Bangunan	7,62	7,81	7,81	7,35	7,03
6. Perdagangan, Hotel & Restoran	14,39	13,99	14,09	14,30	14,47
7. Angkutan dan Komunikasi	14,86	14,44	14,79	15,10	15,51
8. Keuangan, Persewaan dan Jasa Perusahaan	11,56	12,35	12,03	12,57	12,88
9. Jasa-jasa	31,52	30,65	30,61	30,52	30,48
<b>Produk Domestik Regional Bruto</b>	<b>100,00</b>	<b>100,00</b>	<b>100,00</b>	<b>100,00</b>	<b>100,00</b>

Tabel X.4. Distribusi Persentase Produk Domestik Regional Bruto Atas Dasar Harga Konstan 2000 Menurut Lapangan Usaha (%) Kecamatan Palu Barat Tahun 2003 – 2007

Lapangan Usaha	2003	2004	2005	2006*)	2007**)
(1)	(2)	(3)	(4)	(5)	(6)
1. Pertanian	1,42	1,42	1,40	1,38	1,37
2. Penggalian	2,16	2,19	2,21	2,18	2,18
3. Industri Pengolahan	11,66	11,85	11,77	11,52	11,18
4. Listrik dan Air Bersih	2,81	2,81	2,85	2,87	2,87
5. Bangunan	6,80	6,85	6,67	6,53	6,67
6. Perdagangan, Hotel & Restoran	13,82	13,73	13,85	13,94	14,01
7. Angkutan dan Komunikasi	15,32	15,18	15,27	15,44	15,67
8. Keuangan, Persewaan dan Jasa Perusahaan	12,91	12,83	12,78	13,03	13,03
9. Jasa-jasa	33,10	33,14	33,19	33,11	33,02
<b>Produk Domestik Regional Bruto</b>	<b>100,00</b>	<b>100,00</b>	<b>100,00</b>	<b>100,00</b>	<b>100,00</b>

Tabel X.5. Laju Pertumbuhan Produk Domestik Regional Bruto Atas Dasar Harga Konstan 2000 menurut Lapangan Usaha Kecamatan Palu Barat Tahun 2003 – 2007

Lapangan Usaha	2003	2004	2005	2006*)	2007**)
(1)	(2)	(3)	(4)	(5)	(6)
1. Pertanian	5,00	6,96	5,70	5,70	6,70
2. Penggalian	7,61	8,77	7,76	6,09	7,35
3. Industri Pengolahan	7,70	8,76	6,37	5,11	4,37
4. Listrik dan Air Bersih	7,64	6,92	8,94	7,82	7,52
5. Bangunan	5,40	7,87	4,28	5,12	9,72
6. Perdagangan, Hotel & Restoran	5,81	6,29	8,07	8,04	8,06
7. Angkutan dan Komunikasi	5,74	6,01	7,80	8,59	9,09
8. Keuangan, Persewaan dan Jasa Perusahaan	5,78	6,43	6,70	9,42	7,56
9. Jasa-jasa	6,49	7,15	7,29	7,11	7,24
<b>Produk Domestik Regional Bruto</b>	<b>6,29</b>	<b>7,02</b>	<b>7,12</b>	<b>7,37</b>	<b>7,52</b>

Tabel X.6. Pendapatan Regional dan Angka-Angka Perkapita Atas Dasar Harga Berlaku Kec. Palu Barat Tahun 2003 – 2007

Rincian	2003	2004	2005	2006*)	2007**)
(1)	(2)	(3)	(4)	(5)	(6)
1. Produk Domestik Regional Bruto Adh Pasar (Juta Rp / Million Rp)	554 272	635 866	754 057	877.998	1.017.063
2. Penyusutan Barang-Barang Modal (Juta Rp / Million Rp)	17 131	19 652	23 305	27.136	31.434
3. Produk Domestik Regional Netto (Juta Rp / Million Rp)	537 142	616 213	730 752	850.862	985.630
Pajak Tak Langsung Netto (Juta Rp / Million Rp)	4 845	5 558	6 591	7.674	8.889
Produk Domestik Regional Netto Adb Faktor (Juta Rp / Million Rp)	532 297	610 656	724 161	843.188	976.740
Jumlah Penduduk Pertengahan Tahun (Jiwa / Person)	83.056	84.565	86.106	87.886	89.231
Produk Domestik Regional Brutto Perkapita (Rupiah / Rupiahs)	6.673.487	7.519.288	8.757.258	9.990.145	11.398.095
Pendapatan Regional Perkapita (Rupiah / Rupiahs)	6.408.906	7.221.173	8.410.062	9.594.069	10.946.198

Tabel X.7. Pendapatan Regional dan Angka-Angka Perkapita Atas Dasar Harga Konstan 2000 Kecamatan Palu Barat Tahun 2003 – 2007

Rincian	2003	2004	2005	2006*)	2007**)
(1)	(2)	(3)	(4)	(5)	(6)
1. Produk Domestik Regional Bruto Adh Pasar (Juta Rp / Million Rp)	446 136	477 475	511 454	549.150	590.420
4. Penyusutan Barang-Barang Modal (Juta Rp / Million Rp)	22 084	23 635	25 317	27.183	29.226
5. Produk Domestik Regional Netto (Juta Rp / Million Rp)	424 051	453 839	486 136	521.966	561.193
2. Pajak Tak Langsung Netto (Juta Rp / Million Rp)	6 245	6 684	7 160	7.687	8.265
3. Produk Domestik Regional Netto Adb Faktor (Juta Rp / Million Rp)	417 806	447 155	478 976	514.279	552.928
6. Jumlah Penduduk Pertengahan Tahun (Jiwa / Person)	83.056	84.565	86.106	87.886	89.231
7. Produk Domestik Regional Brutto Perkapita (Rupiah / Rupiahs)	5.371.510	5.646.272	5.939.781	6.248.403	6.616.756
8. Pendapatan Regional Perkapita (Rupiah / Rupiahs)	5.030.420	5.287.735	5.562.606	5.851.631	6.196.594

Buku ini menyajikan berbagai macam data mengenai keadaan geografis, dan karakteristik sosial dan ekonomi masyarakat Kecamatan Palu Barat secara komprehensif.

Data pada tabel statistik yang disajikan terdiri dari data sekunder yang berasal dari produk administrasi kegiatan instansi pemerintah dan swasta di wilayah Kecamatan Palu Barat serta data hasil sensus dan survei yang dilaksanakan oleh BPS



### **Badan Pusat Statistik Kota Palu**

Jl. Letjen MT. Haryono No. 27 Palu, Sulawesi Tengah 94111  
Telp. (0451) 421266, 422066 Fax. (0451) 421266  
Email : bps7271@palu.wasantara.net.id