



NUSANTARA BARU
INDONESIA MAJU

Katalog/Catalogue : 1102001.3171070

KECAMATAN SETIABUDI DALAM ANGKA

*Setiabudi Subdistrict
in Figures*

2024

KANTOR CAMAT
SETIABUDI



**BADAN PUSAT STATISTIK
KOTA JAKARTA SELATAN**

BPS Statistics of Jakarta Selatan Municipality



NUSANTARA BARU
INDONESIA MAJU

Katalog/Catalogue : 1102001.3171070

KECAMATAN SETIABUDI DALAM ANGKA

*Setiabudi Subdistrict
in Figures*

2024

KANTOR CAMAT
SETIABUDI



**BADAN PUSAT STATISTIK
KOTA JAKARTA SELATAN**

BPS-Statistics of Jakarta Selatan Municipality

KECAMATAN SETIABUDI DALAM ANGKA

Setiabudi District in Figures

2024

Volume xx, 2024

Katalog /*Catalogue*: 1102001.3171070

ISSN: ...

Nomor Publikasi/*Publication Number*: ...

Ukuran Buku/*Book Size*: 14,8 cm x 21 cm

Jumlah Halaman/*Number of Pages* : ...+... hal/pages

Penyusun Naskah/*Manuscript Drafter*:

BPS Kota Jakarta Selatan

BPS-Statistics of Jakarta Selatan Municipality

Penyunting/*Editor*:

BPS Kota Jakarta Selatan

BPS-Statistics of Jakarta Selatan Municipality

Pembuat Kover/*Cover Designer*:

BPS Kota Jakarta Selatan

BPS-Statistics of Jakarta Selatan Municipality

Penerbit/*Publisher*

©BPS Kota Jakarta Selatan/*BPS-Statistics of Jakarta Selatan Municipality*

Sumber Ilustrasi/*Illustration Source*:...

Dilarang mereproduksi dan/atau menggandakan sebagian atau seluruh isi buku ini untuk tujuan komersial tanpa izin tertulis dari Badan Pusat Statistik Kota Jakarta Selatan.

It is prohibited to reproduce and/or duplicate part or all of this book for commercial purpose without permission from BPS-Statistics of Jakarta Selatan Municipality.

TIM PENYUSUN/COMPILERS
KECAMATAN SETIABUDI DALAM ANGKA
Setiabudi District in Figures
2024

Volume xxi, 2024

Pengarah/Director

Akhmad Fikri

Penanggung Jawab/Persons in Charge

Akhmad Fikri

Penyunting/Editors

Istiqamah Rani

Pengolah Data dan Penulis Naskah/Data Processor and Writers

Thoriq Akbar • Sutan Ibnu Fikri • Rozan Malik • Shabrina Alfira Nisa • Selamat Haryoko • Irwanto • Arbani • Endah Saftarina Khairiyani

Penata Letak/Layout Designers

Selamet Haryoko • Irwanto • Arbani

Penerjemah/Translators

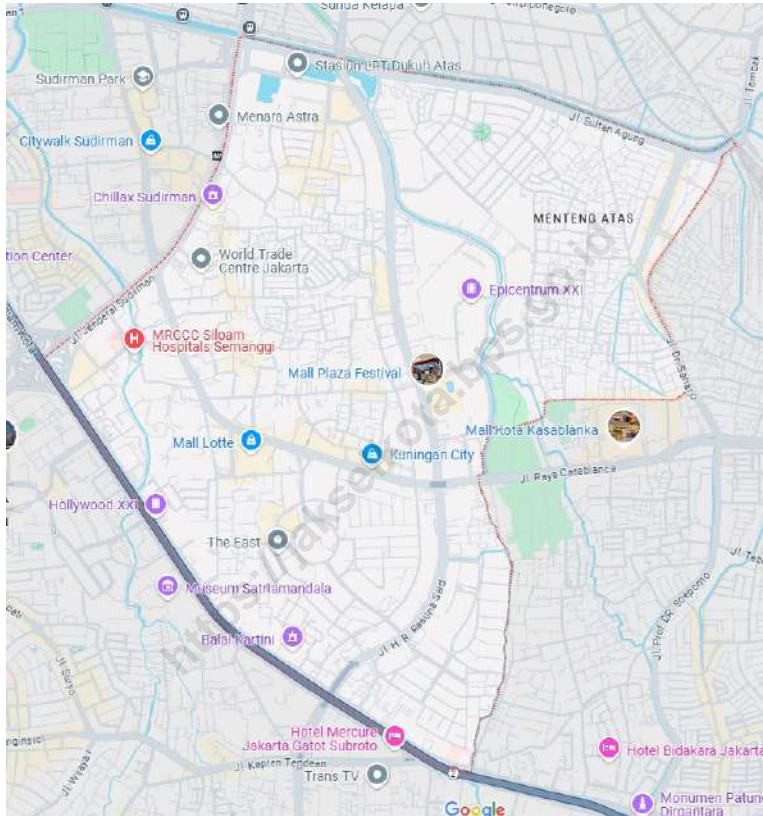
Thoriq Akbar • Sutan Ibnu Fikri • Rozan Malik • Shabrina Alfira Nisa • Selamat Haryoko • Irwanto • Arbani • Endah Saftarina Khairiyani

KONTRIBUTOR DATA/DATA CONTRIBUTORS

1. Kementerian Agama/*Ministry of Religious Affair*
2. Kementerian Pendidikan dan Kebudayaan/*Ministry of Education and Culture*
3. Badan Meteorologi Klimatologi dan Geofisika/*Meteorological, Climatology, and Geophysical Agency*
4. Badan Pusat Statistik/*BPS-Statistics Indonesia*
5. Dinas xxx
6. Dinas xxx

<https://jakselkota.bps.go.id>

PETA WILAYAH KECAMATAN SETIABUDI MAP OF SETIABUDI DISTRICT



KEPALA BPS KOTA JAKARTA SELATAN
HEAD OF BPS-STATISTICS OF JAKARTA SELATAN MUNICIPALITY



AKHMAD FIKRI

KATA PENGANTAR

Kecamatan Setiabudi Dalam Angka 2023 merupakan publikasi tahunan yang diterbitkan BPS Kota Administrasi Jakarta Selatan. Publikasi ini berisi berbagai informasi tentang Geografi, Sosial dan Kesejahteraan Rakyat, Penduduk, dan Perekonomian.

Publikasi ini dapat terwujud berkat kerja sama dan bantuan dari berbagai pihak terutama Camat Setiabudi beserta staf dan Kepala Seksi Intansi Sektor lainnya. Kepada semua pihak yang telah memberikan bantuan disampaikan penghargaan dan terima kasih yang sebesar – besarnya.

Walaupun publikasi ini telah disiapkan sebaik-baiknya, namun disadari masih ada kekurangan dan kesalahan yang terjadi. Untuk perbaikan publikasi ini, tanggapan dan saran yang bersifat konstruktif dari para pemakai sangat diharapkan.

Jakarta, 26 September 2024
Kepala BPS
Kota Jakarta Selatan

AKHMAD FIKRI

PREFACE

Setiabudi Subdistrict in Figures 2023 is an annual publication written by Statistics-BPS Jakarta Selatan Municipality. The publication contains information about Geography, Social and Welfare, Population, and Economy

This publication has been made possible with the assistance and contribution from personnel of Setiabudi Subdistrict and several governmental institutions. To all parties who have been involved in the preparation of this publication, I would like to express my sincerest appreciation and gratitude

Eventhough this publication prepared well, there are still many improvements to make in years ahead. Therefore, comments and constructive suggestions for the improvement of this publication are always welcome.

*Jakarta, 26 September 2024
Head of BPS-Statistics of Jakarta Selatan
Municipality*

AKHMAD FIKRI

DAFTAR ISI/CONTENTS
KECAMATAN SETIABUDI DALAM ANGKA
Setiabudi District in Figures
2024
 Volume xxi, 2024

	Halaman <i>Page</i>
Kata Pengantar/ <i>Preface</i>	xii
Daftar Isi/ <i>Contents</i>	xiii
Daftar Tabel/ <i>List of Tables</i>	xv
Daftar Gambar/ <i>List of Figures</i>	xxi
Penjelasan Umum/ <i>Explanatory Notes</i>	xxiii
Daftar Singkatan/ <i>List of Abbreviation</i>	xxv
1. Geografi dan Iklim/ <i>Geography and Climate</i>	1
2. Pemerintahan/ <i>Government</i>	11
3. Penduduk/ <i>Population</i>	21
4. Sosial dan Kesejahteraan Rakyat/ <i>Social and Welfare</i>	31
5. Pertanian/ <i>Agriculture</i>	59
6. Pariwisata, Transportasi, dan Komunikasi/ <i>Tourism, Transportation, and Communication</i>	73
7. Perbankan, Koperasi, dan Perdagangan/ <i>Banking, Cooperative, and Trade</i> 87	87
Daftar Pustaka/ <i>Bibliography</i>	99

DAFTAR TABEL/LIST OF TABLES

Tabel Table		Halaman Page
1.	GEOGRAFI DAN IKLIM/GEOGRAPHY AND CLIMATE	
1.1	KEADAAN GEOGRAFI GEOGRAPHY CONDITION	
1.1.1	Luas Daerah Menurut Desa/Kelurahan di Kecamatan Setiabudi, 2023 <i>Total Area by Villages/Kelurahan in Setiabudi District, 2023</i>	8
1.1.2	Jarak ke Ibukota Kecamatan dan Ibukota Kabupaten/Kota Menurut Desa/Kelurahan di Kecamatan Setiabudi (km), 2023 <i>Distance to the District Capital and Regency/Municipal Capital by Villages/Kelurahan in Setiabudi District (km), 2023</i>	9
2.	PEMERINTAHAN/GOVERNMENT	
2.1	WILAYAH ADMINISTRATIF ADMINISTRATIVE AREA	
2.1.1	Jumlah Rukun Warga (RW) dan Rukun Tetangga (RT) Menurut Desa/Kelurahan di Kecamatan Setiabudi, 2023 <i>Number of Rukun Warga and Rukun Tetangga by Villages'/Kelurahan in Setiabudi District, 2023</i>	17
2.2	SUMBER DAYA MANUSIA HUMAN RESOURCES	
2.2.1	Jumlah Pegawai Negeri Sipil Menurut Pemerintah Daerah dan Jenis Kelamin di Kecamatan Setiabudi, 2023 <i>Number of Civil Servants by Local Government and Sex in Setiabudi District, 2023</i>	18
2.2.2	Jumlah Pegawai Negeri Sipil Pemerintah Daerah Kecamatan Setiabudi Menurut Tingkat Pendidikan dan Jenis Kelamin, 2023 <i>Number of Civil Servants of Setiabudi District Government by Educational Level and Sex, 2023</i>	19

3. PENDUDUK/POPULATION

3.1	Penduduk, Distribusi Persentase Penduduk, Kepadatan Penduduk, Rasio Jenis Kelamin Penduduk Menurut Desa/Kelurahan di Kecamatan Setiabudi, 2023 <i>Population, Percentage Distribution of Population, Population Density, and Population Sex Ratio by Villages/Kelurahan in Setiabudi District, 2023.....</i>	27
3.2	Jumlah Penduduk Menurut Kelompok Umur dan Jenis Kelamin di Kecamatan Setiabudi, 2023 <i>Population by Age Groups and Sex in Setiabudi District, 2023.....</i>	29

4. SOSIAL DAN KESEJAHTERAAN RAKYAT/SOCIAL AND WELFARE

4.1 PENDIDIKAN EDUCATION

4.1.1	Banyaknya Desa ¹ /Kelurahan yang Memiliki Fasilitas Sekolah Menurut Tingkat Pendidikan di Kecamatan Setiabudi, 2021–2023 <i>Number of Villages¹/Kelurahan Having Educational Facilities by Educational Level in Setiabudi District, 2021–2023.....</i>	37
4.1.2	Jumlah Sekolah Menurut Tingkat Pendidikan di Kecamatan Setiabudi, 2022/2023 dan 2023/2024 <i>Number of Schools by Educational Level in Setiabudi District, 2022/2023 and 2023/2024.....</i>	38
4.1.3	Jumlah Guru Menurut Tingkat Pendidikan di Kecamatan Setiabudi, 2022/2023 dan 2023/2024 <i>Number of Teachers by Educational Level in Setiabudi District, 2022/2023 and 2023/2024.....</i>	39
4.1.4	Jumlah Murid Menurut Tingkat Pendidikan di Kecamatan Setiabudi, 2022/2023 dan 2023/2024 <i>Number of Pupils by Educational Level in Setiabudi District, 2022/2023 and 2023/2024.....</i>	40

4.2 KESEHATAN HEALTH

4.2.1	Banyaknya Desa ¹ /Kelurahan yang Memiliki Sarana Kesehatan Menurut Jenis Sarana Kesehatan di Kecamatan Setiabudi, 2021–2023	
-------	--	--

Tabel Table	Halaman Page
	41
4.2.2	42
4.3	
	43
4.3.2	44
4.3.3	45
4.3.4	46
4.3.5	47
4.4	
4.4.1	48

Tabel Table	Halaman Page	
4.4.2	Banyaknya Kejadian Bencana Alam Menurut Desa/Kelurahan dan Jenis Bencana Alam di Kecamatan Setiabudi, 2023 <i>Number of Natural Disaster Events by Villages/Kelurahan and Type of Natural Disaster in Setiabudi District, 2023</i>	49
4.4.3	Banyaknya Korban Jiwa Akibat Bencana Alam Menurut Desa/Kelurahan dan Jenis Bencana Alam di Kecamatan Setiabudi, 2023 <i>Number of Fatalities Due to Natural Disasters by Villages/Kelurahan and Type of Natural Disaster in Setiabudi District, 2023</i>	52
4.4.4	Keberadaan Fasilitas/Upaya Antisipasi/Mitigasi Bencana Alam Menurut Desa/Kelurahan di Kecamatan Setiabudi, 2023 <i>Existence of Facilities/Efforts for Anticipation/Mitigation of Natural Disasters by Villages/Kelurahan by Villages/Kelurahan in Setiabudi District, 2023</i>	55
4.4.5	Banyaknya Desa/Kelurahan yang Memiliki Kelompok Kegiatan Olahraga Menurut Jenis Olahraga dan Ketersediaan Fasilitas/Lapangan Olahraga di Kecamatan Setiabudi, 2023 <i>Number of Villages/Kelurahan Having Sport Activities Groups by Type of Sport and Availability of Sport Facilities/Fields in Setiabudi District, 2023</i>	57
 5. PERTANIAN/AGRICULTURE		
5.1	Luas Panen Tanaman Sayuran dan Buah-buahan Semusim Menurut Jenis Tanaman di Kecamatan Setiabudi (ha), 2020–2023 <i>Harvested Area of Seasonal Vegetables and Fruits by Kind of Plant in Setiabudi District (ha), 2020–2023</i>	65
5.2	Produksi Tanaman Sayuran dan Buah-buahan Semusim Menurut Jenis Tanaman di Kecamatan Setiabudi (kuintal), 2020–2023 <i>Production of Seasonal Vegetables and Fruits by Kind of Plant in Setiabudi District (quintal), 2020–2023</i>	66
5.3	Luas Panen Tanaman Biofarmaka Menurut Jenis Tanaman di Kecamatan Setiabudi (m ²), 2020–2023 <i>Harvested Area of Medicinal Plants by Kind of Plant in Setiabudi District (m²), 2020–2023</i>	67

Tabel Table	Halaman Page	
5.4	Produksi Tanaman Biofarmaka Menurut Jenis Tanaman di Kecamatan Setiabudi (kg), 2020–2023 <i>Production of Medicinal Plants by Kind of Plant in Setiabudi District (kg), 2020–2023</i>	68
5.5	Luas Panen Tanaman Hias Menurut Jenis Tanaman di Kecamatan Setiabudi (m ²), 2020–2023 <i>Harvested Area of Ornamental Plants by Kind of Plant in Setiabudi District (m²), 2020–2023</i>	69
5.6	Produksi Tanaman Hias Menurut Jenis Tanaman di Kecamatan Setiabudi (tangkai), 2020–2023 <i>Production of Ornamental Plants by Kind of Plant In Setiabudi District (stalks), 2020–2023</i>	70
5.7	Produksi Buah-Buahan dan Sayuran Tahunan Menurut Jenis Tanaman di Kecamatan Setiabudi (kuintal), 2020–2023 <i>Production of Annual Fruits and Vegetables by Kind of Plant in Setiabudi District (quintal), 2020–2023</i>	71
6.	PARIWISATA, TRANSPORTASI, DAN KOMUNIKASI/TOURISM, TRANSPORTATION, AND COMMUNICATION	
6.1	PARIWISATA TOURISM	
6.1.1	Jumlah Sarana Akomodasi Menurut Desa/Kelurahan dan Jenis Akomodasi di Kecamatan Setiabudi, 2023 <i>Number of Accomodation Facilities by Villages/Kelurahan and Type of Accomodation in Setiabudi District, 2023</i>	80
6.2	TRANSPORTASI TRANSPORTATION	
6.2.1	Prasarana dan Sarana Transportasi Antardesa/Kelurahan Menurut Desa/Kelurahan di Kecamatan Setiabudi, 2023 <i>Inter-Villages/Kelurahan Transportation Infrastructure and Facilities by Villages/Kelurahan in Setiabudi District, 2023</i>	81

**6.3 KOMUNIKASI
COMMUNICATION**

6.2.2	Keberadaan Kantor Pos/Pos Pembantu/Rumah Pos, Pos Keliling, dan Perusahaan/Agen Jasa Ekspedisi Swasta Menurut Desa/Kelurahan di Kecamatan Setiabudi, 2023 <i>Number of Post Office/Subsidiary of Post Office, Mobile Portal Service, Private Expedition Service Company by Villages/Kelurahan in Setiabudi District, 2023</i>	83
6.3.1	Jumlah Menara Telepon seluler dan Operator Layanan Komunikasi Telepon Seluler Menurut Desa/Kelurahan di Kecamatan Setiabudi, 2023 <i>Number of Base Transceiver Station (BTS) and Cellular Phone Communication Service Operators by Villages/Kelurahan in Setiabudi District, 2023</i>	84
6.3.2	Kekuatan Sinyal Telepon Seluler dan Jenis Sinyal Internet Telepon Seluler Menurut Desa/Kelurahan di Kecamatan Setiabudi, 2023 <i>The Strenght of Celular Phone Signal by Villages/Kelurahan in Setiabudi District, 2023</i>	85

7. PERBANKAN, KOPERASI, DAN PERDAGANGAN/BANKING, COOPERATIVE, AND TRADE

7.1	Banyaknya Sarana Lembaga Keuangan Bank Menurut Desa/Kelurahan dan Jenis Bank di Kecamatan Setiabudi, 2023 <i>Number of Bank by Villages/Kelurahan and Type of Bank in Setiabudi District, 2023</i>	94
7.2	Banyaknya Koperasi Aktif Menurut Menurut Desa/Kelurahan dan Jenis Koperasi di Kecamatan Setiabudi, 2023 <i>Number of Cooperative by Villages/Kelurahan and Type of Cooperative in Setiabudi District, 2023</i>	95
7.3	Banyaknya Sarana Perdagangan Menurut Desa/Kelurahan dan Jenis Sarana Perdagangan di Kecamatan Setiabudi, 2023 <i>Number of Trade Facilities by Villages/Kelurahan and Type of Trade Facilities in Setiabudi District, 2023</i>	97

<https://jakselkota.bps.go.id>

DAFTAR GAMBAR/LIST OF FIGURES

Gambar Figure		Halaman Page
1.1	Luas Daerah menurut Kelurahan (%) di Kecamatan Setiabudi, 2023 <i>Total Area by Kelurahan (%) in Setiabudi District, 2023</i>	6
1.2	Jarak ke Ibukota Kecamatan Menurut Kelurahan di Kecamatan Setiabudi (km), 2023 <i>Distance to the District Capital by Kelurahan in Setiabudi District (km), 2023</i>	7
2.1	Jumlah Rukun Warga (RW) Menurut Kelurahan di Kecamatan Setiabudi, 2023 <i>Number of Rukun Warga by Kelurahan in Setiabudi District, 2023</i>	15
2.2	Jumlah Rukun Tetangga (RT) Menurut Kelurahan di Kecamatan Setiabudi, 2023 <i>Number of Rukun Tetangga by Kelurahan in Setiabudi District, 2023</i>	16
3.1	Jumlah Penduduk Menurut Jenis Kelamin di Kecamatan Setiabudi, 2023 <i>Population by Sex in Setiabudi District, 2023</i>	25
3.2	Kepadatan Penduduk Menurut Kelurahan di Kecamatan Setiabudi, 2023 <i>Population Density by Kelurahan in Setiabudi District, 2023</i>	26
4.1	Jumlah Murid Menurut Tingkat Pendidikan di Kecamatan Setiabudi, 2023/2024 <i>Number of Students by Educational Level in Setiabudi District, 2023/2024</i>	35
4.2	Jumlah Sekolah Menurut Tingkat Pendidikan di Kecamatan Setiabudi, 2023/2024 <i>Number of Educational Facilities by Educational Level in Setiabudi District, 2023/2024</i>	36
5.1	Produksi Buah-buahan Menurut Jenis Tanaman di Kota Jakarta Selatan (kuintal), 2023 <i>Production of Fruits by Kind of Plant in Jakarta Selatan Municipality (quintal), 2023</i>	63

Gambar Figure		Halaman Page
5.2	Produksi Tanaman Hias Menurut Jenis Tanaman di Kota Jakarta Selatan (tangkai), 2023 <i>Production of Ornamental Plants by Kind of Plant in Jakarta Selatan Municipality (stalks), 2023</i>	64
6.1	Jumlah Sarana Akomodasi Menurut Kelurahan dan Jenis Akomodasi di Kecamatan Setiabudi, 2023 <i>Number of Accomodation Facilities by Kelurahan and Type of Accomodation in Setiabudi District, 2023</i>	78
6.2	Jumlah Menara Telepon Seluler Menurut Kelurahan di Kecamatan Setiabudi, 2023 <i>Number of Base Transceiver Station (BTS) by Kelurahan in Setiabudi District, 2023</i>	79
7.1	Jumlah Minimarket dan Restoran Menurut Kelurahan di Kecamatan Setiabudi, 2023 <i>Number of Minimarket and Restaurants by Kelurahan in Setiabudi District, 2023</i>	92
7.2	Jumlah Sarana Lembaga Keuangan Bank Menurut Kelurahan di Kecamatan Setiabudi, 2023 <i>Number of Bank by Kelurahan and Type of Bank in Setiabudi District, 2023</i>	93

PENJELASAN UMUM/EXPLANATORY NOTES

Tanda-tanda, satuan-satuan, dan lain-lainnya yang digunakan dalam publikasi ini adalah sebagai berikut:

Symbols, measurement units, and acronyms which are used in this publication, are as follows:

1. TANDA-TANDA/SYMBOLS

Data tidak tersedia/ <i>Data not available</i>	: ...
Tidak ada atau nol / <i>Null or zero</i>	: -
Data dapat diabaikan/ <i>Data negligible</i>	: ~0
Tanda decimal/ <i>Decimal point</i>	: ,
Data tidak dapat ditampilkan/ <i>Not applicable</i>	: NA
Angka estimasi/ <i>Estimated figures</i>	: e
Angka diperbaiki/ <i>Revised figures</i>	: r
Angka sementara/ <i>Preliminary figures</i>	: *
Angka sangat sementara/ <i>Very preliminary figures</i>	: **
Angka sangat sangat sementara/ <i>Very very preliminary figures</i>	: ***

2. SATUAN/UNITS

barel/ <i>barrel</i>	: 158,99 liter/ <i>litres</i> = 1/6,2898 m ³
hektare (ha)/ <i>hectare (ha)</i>	: 10.000 m ²
kilometer (km)/ <i>kilometres (km)</i>	: 1.000 meter/ <i>meters (m)</i>
knot/ <i>knot</i>	: 1,8523 km/jam (<i>km/hour</i>)
kuintal/ <i>quintal</i>	: 100 kg
KWh	: 1.000 Watt hour
MWh	: 1.000 KWh
liter (untuk beras)/ <i>litre (for rice)</i>	: 0,80 kg
MMSCF	: 1/35,3 m ³
metrik ton (m.ton)/ <i>metric ton (m. ton)</i>	: 0,98421 long ton = 1.000 kg
ons/ <i>ounce</i>	: 28,31 gram/ <i>grams</i>
ton	: 1.000 kg

Satuan lain: buah, dus, butir, helai/lembar, kaleng, batang, pulsa, ton kilometer (ton-km), jam, menit, persen (%).

Other units: unit, pack, pieces, sheet, tin, pulse, ton-kilometres(ton-km), hour, minute, percent (%).

Perbedaan angka di belakang koma disebabkan oleh pembulatan angka.

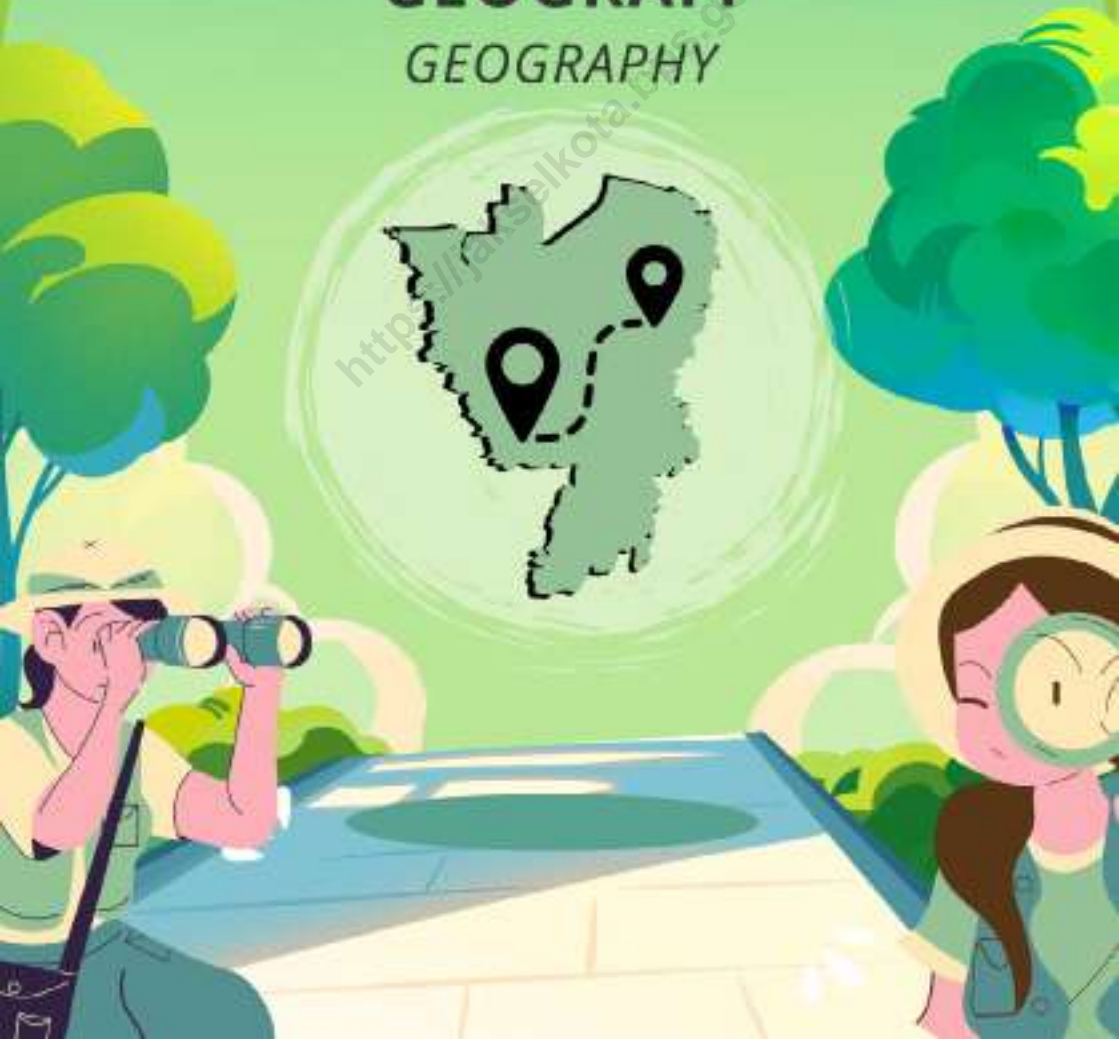
The difference in decimal numbers is caused by rounding.

DAFTAR SINGKATAN/LIST OF ABBREVIATION

SI	: Stasiun Iklim/ <i>Climate Station</i>
SMPK	: Stasiun Meterologi Pertanian Khusus/ <i>Special Agricultural Meteorological Station</i>
t.t	: Tempat tidur/ <i>Bed</i>
BCG	: Bacillus Calmette Guerin
DPT	: Difteri, Pertusis, Tetanus/ <i>Diphtheria, Tetanus, and Pertussis</i>
TT	: Tetanus Toxoid
IOT	: Industri Obat Tradisional/ <i>Traditional Medicine Industry</i>
IKOT	: Industri Kecil Obat Tradisional/ <i>Traditional Medicine Small Industry</i>
Alkes	: Alat kesehatan/ <i>Health Kits</i>
PKRT	: Perbekalan Kesehatan Rumah tangga/ <i>Household Health Logistics</i>
Kompl	: Komplemen/ <i>Complement</i>
IRTP	: Industri Pangan Produksi Rumah Tangga/ <i>Foods Home Industry</i>
PBF	: Pedagang Besar Farmasi/ <i>Pharmacy Whole-seller</i>
GFK	: Gudang Farmasi Kab/Kota/Regency/ <i>Municipality Pharmacy Warehouse</i>
RB	: Rumah Bersalin/ <i>Delivery House</i>
Pustu	: Puskesmas pembantu/ <i>Auxiliary Public Health Center</i>
BP	: Balai Pengobatan/ <i>Polyclinic</i>
TPS	: Tempat Pembuangan Sampah Sementara / <i>landfill</i>
Jamkesmas	: Jaminan kesehatan masyarakat miskin/ <i>Poor public health insurance</i>
PJKMU	: Program Jaminan Kesehatan Masyarakat Umum/ <i>General Public Health Insurance Program</i>
SIUP	: Surat Ijin Usaha Perdagangan/ <i>Trading Permission Letter</i>
TDP	: Tanda Daftar Perusahaan/ <i>Company Registration Identity</i>
API	: Angka Pengenal Importir/ <i>Importer's Identity Number</i>

01

GEOGRAFI
GEOGRAPHY



PENJELASAN TEKNIS**TECHNICAL NOTES****1. LUAS WILAYAH**

Kecamatan Setiabudi merupakan salah satu kecamatan di wilayah Kota Administrasi Jakarta Selatan, terdiri atas 50 RW dan 511 RT. Berdasarkan Surat Keputusan Gubernur Propinsi DKI Jakarta Nomor 171 tahun 2007, maka luas wilayah kecamatan Setiabudi adalah 8,85 km² dengan luas masing – masing kelurahan sebagai berikut :

- Kel. Karet Semanggi : 0,90 km²
- Kel. Kuningan Timur : 2,15 km²
- Kel. Karet Kuningan : 1,79 km²
- Kel. Karet : 0,94 km²
- Kel. Menteng Atas : 0,90 km²
- kel. pasar manggis : 0,78 km²
- kel. guntur : 0,65 km²
- kel. setiabudi : 0,74 km²

2. GEOGRAFI

Batas-batas wilayah Kecamatan Setiabudi adalah :

1. Sebelah utara : Kali Ciliwung kota administrasi Jakarta Pusat
2. Sebelah selatan : Jl. Jend. Gatot Subroto Kec. Kebayoran Baru
3. Sebelah timur : Jl. Prof. Dr. Sahardjo Kec. Tebet
4. Sebelah barat : Jl. Jend. Sudirman kota administrasi Jakarta Pusat

1. AREA

Setiabudi District is one of districts in Jakarta Selatan Municipality. consist of 50 RW and 511 RT. Based on the decree of Governor of DKI Jakarta Province No. 171/2007, the area of Setiabudi District is 8.85 km², with the area of each sub district as follows :

- *Kel. Karet Semanggi : 0,90 km²*
- *Kel. Kuningan Timur : 2,15 km²*
- *Kel. Karet Kuningan : 1,79 km²*
- *Kel. Karet : 0,94 km²*
- *Kel. Menteng Atas : 0,90 km²*
- *kel. pasar manggis : 0,78 km²*
- *kel. guntur : 0,65 km²*
- *kel. setiabudi : 0,74 km²*

2. GEOGRAPHY

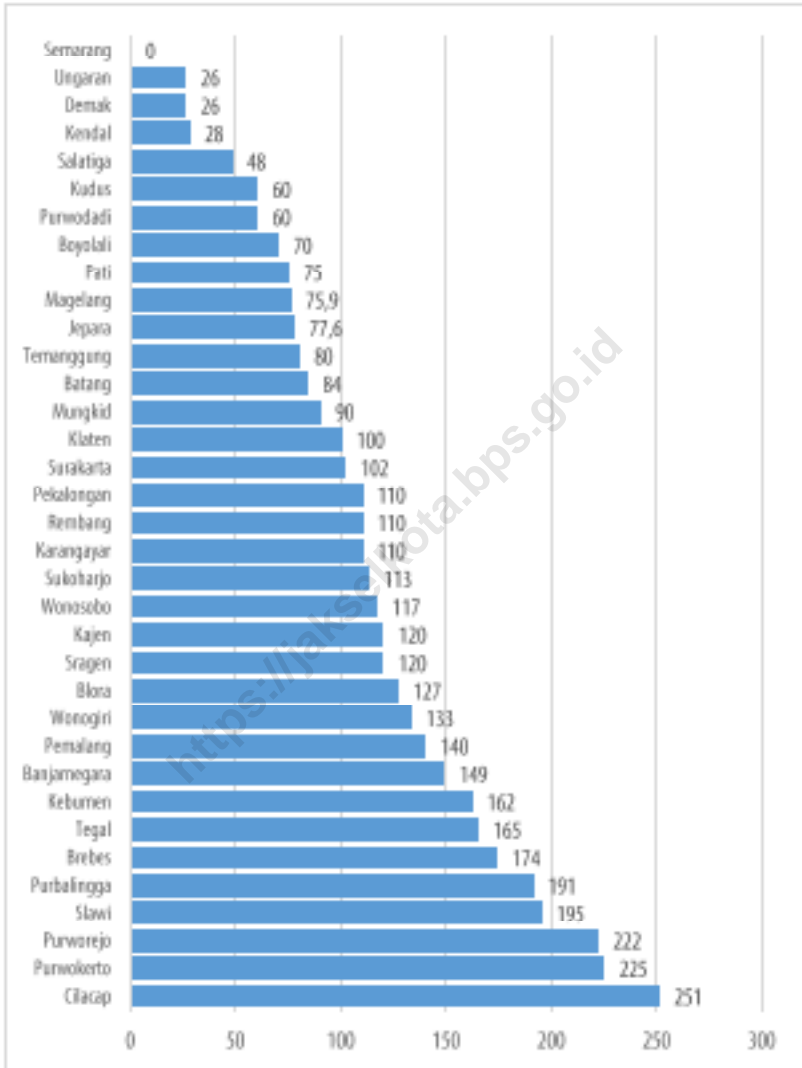
The borders of setiabudi district are :

- *North : kali ciliwung kota administrasi jakarta pusat*
- *South : jl. jend. gatot subroto kec. kebayoran baru*
- *East : jl. prof. dr. sahardjo kec. tebet*
- *West : jl. jend. sudirman kota administrasi jakarta pusat*



Sumber/Source :

Gambar 1.1 **Luas Daerah menurut Desa/Kelurahan (%), 2023**
Figures **Total Area by Village/Kelurahan (%), 2023**



Sumber/Source: ...

Gambar
Figures

1.2

Jarak ke Ibukota Kecamatan Menurut Desa/Kelurahan di Kecamatan XXX (km), 2023
Distance to the District Capital by Village/Kelurahan in XXX District (km), 2023

Tabel 1.1
Table

Luas Daerah Menurut Desa/Kelurahan di Kecamatan Setiabudi, 2023
Total Area by Villages/Kelurahan in Setiabudi District, 2023

Desa/Kelurahan Village/Kelurahan	Luas Total Area (km²/sq.km)	Persentase terhadap Luas Kecamatan Percentage to District Area
(1)	(2)	(3)
1 Karet Semanggi	0,90	10,17
2 Kuningan Timur	2,15	24,29
3 Karet Kuningan	1,79	20,23
4 Karet	0,94	10,62
5 Menteng Atas	0,09	10,17
6 Pasar Manggis	0,78	8,81
7 Guntur	0,65	7,34
8 Setiabudi	0,74	8,36
Kecamatan Setiabudi	8,85	100

Catatan/Note: ...

Sumber/Source: ...

Tabel 1.2
Table

Jarak ke Ibukota Kecamatan dan Ibukota Kabupaten/Kota Menurut Desa/Kelurahan di Kecamatan Setiabudi (km), 2023
Distance to the District Capital and Regency/Municipal Capital by Villages/Kelurahan in Setiabudi District (km),

Desa/Kelurahan Village/Kelurahan	Jarak ke Ibukota Kecamatan Distance to District Capital	Jarak ke Ibukota Kabupaten/ Kota Distance to Regency/Municipal Capital
(1)	(2)	(3)
1 Karet Semanggi	2,5	2,91
2 Kuningan Timur	3	3,42
3 Karet Kuningan	2	3,79
4 Karet	0,6	4,61
5 Menteng Atas	4,5	4,49
6 Pasar Manggis	3,5	5,74
7 Guntur	2,5	5,42
8 Setiabudi	0,3	4,79

Catatan/Note: ...

Sumber/Source: ...

<https://jakselkota.bps.go.id>

02

PEMERINTAHAN
GOVERNMENT



PENJELASAN TEKNIS

1. **Rukun Tetangga (RT)** adalah lembaga yang dibentuk melalui musyawarah masyarakat setempat dalam rangka pelayanan pemerintah dan kemasyarakatan yang ditetapkan oleh (pemerintah desa) kepala desa/lurah.
2. **Rukun Warga (RW)** bagian dari wilayah kerja kepala desa/lurah dan merupakan lembaga yang dibentuk melalui musyawarah pengurus RT (dan atau pemilihan) di wilayah kerjanya yang ditetapkan oleh (pemerintah desa atau kelurahan) kepala desa atau lurah.
3. **Desa** adalah suatu wilayah yang ditempati sejumlah penduduk sebagai kesatuan masyarakat yang ada di dalamnya merupakan kesatuan hukum yang memiliki Organisasi pemerintahan terendah langsung dibawah camat, dan berhak menyelenggarakan rumah tangganya sendiri dalam ikatan Negara Kesatuan Republik Indonesia (NKRI).
4. **Kelurahan** adalah sebuah daerah administratif di wilayah Indonesia yang berada di bawah wilayah tingkat kecamatan dan dipimpin oleh seorang Lurah ataupun Kepala Desa.

TECHNICAL NOTES

1. **Rukun Tetangga (RT)** is an institution formed through local community consultations in the context of government and community services determined by the (village government) head of the village/lurah.
2. **Rukun Warga (RW)** is part of the working area of the village head/lurah and is an institution formed through deliberation of RT management (and or elections) in the working area determined by the village head (village or kelurahan government) or lurah.
3. **The village** is an area occupied by a number of residents as a community unit which is a legal entity that has the lowest government organization directly under the sub-district head, and has the right to organize their own household within the bonds of the Unitary State of the Republic of Indonesia (NKRI).
4. **Kelurahan** is an administrative area in the territory of Indonesia which is under the sub-district level and is led by a Lurah or Village Head.

5. **Pegawai Negeri Sipil** adalah pegawai yang telah memenuhi syarat yang ditentukan, diangkat oleh pejabat yang berwenang dan diberikan tugas dalam suatu jabatan negeri, atau diberikan tugas negara lainnya, dan digaji berdasarkan peraturan perundang-undangan yang berlaku.
6. **Golongan 1 (Juru)** merupakan jenjang kepangkatan untuk PNS golongan I/A sampai I/D. Golongan ini ditempati orang-orang dengan pendidikan formal Sekolah Dasar, Sekolah Menengah Pertama, atau sederajat. Pekerjaan pekerjaan di golongan I membutuhkan kemampuan dasar dan belum menuntut suatu ketrampilan di bidang ilmu tertentu. Dapat dikatakan bahwa juru merupakan pelaksana pembantu dalam bagian kegiatan yang menjadi tanggungjawab
7. jenjang kepangkatan di atasnya, **Golongan II (Pengatur)** merupakan jenjang kepangkatan untuk PNS golongan II/A sampai II/D dengan sebutan secara berjenjang: pengatur muda, pengatur muda tingkat I, pengatur, dan pengatur tingkat I. Pengatur adalah orang yang melaksanakan langkah-langkah realisasi suatu kegiatan dalam suatu instansi. Golongan ini ditempati oleh orang-orang
5. **Civil servants** are employees who have met the specified requirements, are appointed by the competent authority, and are assigned tasks in a state office, or are assigned other state duties, and are paid based on the applicable laws and regulations.
6. **Group I (interpreter)** is the rank level for civil servants in groups I/A to I/D. This group is occupied by people with a formal education in Elementary School, Junior High School, or the equivalent. Jobs in group I require basic skills and do not require a skill in a particular field of science. It can be said that the interpreter is an assistant executor in the part of the activity that is the responsibility of the rank level above him.
7. **Group II (regulators)** is a rank level for civil servants class II/A to II/D with the designations in stages: young regulators, junior level I regulators, regulators, and level I regulators. Regulators are people who carry out the steps to realize an activity in an agency. This group is occupied by people with formal education at the high school level up to Diploma III, or its equivalent. Jobs at the regulatory level have begun to require a skill in formal

dengan pendidikan formal jenjang sekolah menengah atas hingga Diploma III, atau sederajat. Pekerjaan-pekerjaan di tingkat kepangkatan pengatur sudah mulai menuntut suatu keterampilan di bidang ilmu tertentu.

8. Golongan III (Penata)

merupakan jenjang kepangkatan untuk PNS golongan III/A sampai III/D dengan sebutan secara berjenjang: Penata muda, penata muda tingkat I, penata, dan penata tingkat I. Golongan ini ditempati oleh orang dengan pendidikan formal jenjang S1 atau Diploma IV ke atas, atau yang setingkat. Dapat diasumsikan bahwa pekerjaan di tingkat ini sudah mulai menuntut suatu keahlian di bidang

9. Golongan IV (Pembina)

merupakan jenjang kepangkatan untuk PNS golongan IV/A sampai IV/D dengan sebutan secara berjenjang: pembina muda, pembina tingkat I, pembina utama muda, dan pembina utama. Sebagai jenjang tertinggi, kepangkatan ini diperoleh setelah melalui suatu perjalanan karir yang panjang sebagai PNS. Pekerjaan pada kelompok kepangkatan pembina tidak hanya menuntut keahlian di bidang ilmu tertentu, namun juga menuntut kematangan

particular field of science

8. Group III (Stylist)

is a rank level for civil servants class III/A to III/D with the designations in stages: young administrators, junior stylists at level I, stylists, and stylists at level I. This group is occupied by people with formal education at the S1 or Diploma IV level and above, or equivalent. It can be assumed that work at this level has begun to require expertise in a particular field of science with a deep understanding of the rules of science

9. Group IV (coach)

is a rank level for PNS group IV/A to IV/D with the designations in stages: young coaches, level I coaches, young main coaches, and main coaches. As the highest level, this rank is obtained after going through a long career as a civil servant. Work in the supervisory rank group does not only require expertise in a particular field of knowledge, but also requires maturity and work wisdom that has been obtained throughout his tenure. Thus, the coach is a role model for the levels below him in order to foster and

dan kearifan kerja yang sudah diperoleh sepanjang masa kerjanya. Dengan demikian, pembina adalah model peran bagi jenjang-jenjang di bawahnya guna membina dan mengembangkan kekuatan sumber daya untuk ke depannya.

10. Kecamatan adalah sebuah daerah administratif di wilayah Indonesia yang berada di bawah wilayah tingkat II (kabupaten) atau kota, serta terdiri dari beberapa kelurahan atau desa di dalamnya.

develop the strength of resources for the future.

10. A subdistrict is an administrative area in the territory of Indonesia which is under a level II (district) or city area, and consists of several sub-districts or villages within it.

<https://jakselkota.bps.go.id>



Sumber/Source : ...

Gambar 2.1 ...
Figures ...



Sumber/Source :

Gambar 2.2 ...
Figures ...

2.1 WILAYAH ADMINISTRATIF ADMINISTRATIVE AREA

Tabel 2.1.1 Jumlah Rukun Warga (RW) dan Rukun Tetangga (RT) Menurut Desa/Kelurahan di Kecamatan Setiabudi, 2023
Table *Number of Rukun Warga and Rukun Tetangga by Villages'/Kelurahan in Setiabudi District, 2023*

Desa/Kelurahan <i>Village/Kelurahan</i>	Rukun Warga (RW)	Rukun Tetangga (RT)
(1)	(2)	(3)
1 Karet Semanggi	3	15
2 Kuningan Timur	5	29
3 Karet Kuningan	5	74
4 Karet	6	56
5 Menteng Atas	13	139
6 Pasar Manggis	12	141
7 Guntur	3	19
8 Setiabudi	3	18
Setiabudi	50	491

Catatan/Note: ...

Sumber/Source: ...

2.2 SUMBER DAYA MANUSIA HUMAN RESOURCES

Tabel 2.2.1 Jumlah Pegawai Negeri Sipil Menurut Pemerintah Daerah dan Jenis Kelamin di Kecamatan Setiabudi, 2023
Table *Number of Civil Servants by Local Government and Sex in Setiabudi District, 2023*

Pemerintah Daerah <i>Local Government</i>	Laki-Laki <i>Male</i>	Perempuan <i>Female</i>	Jumlah <i>Total</i>
(1)	(2)	(3)	(4)
Pemerintah Daerah Kecamatan XX <i>XX District Government</i>			
Pemerintah Daerah Kelurahan A <i>A Kelurahan Government</i>			
Pemerintah Daerah Kelurahan B <i>B Kelurahan Government</i>			
Pemerintah Daerah Desa C <i>C Village Government</i>			
Pemerintah Daerah Desa D <i>D Village Government</i>			

Catatan/Note: ...

Sumber/Source: ...

Tabel 2.2.2
Table

**Jumlah Pegawai Negeri Sipil Pemerintah Daerah
Kecamatan Setiabudi Menurut Tingkat Pendidikan dan
Jenis Kelamin, 2023**
*Number of Civil Servants of Setiabudi District Government
by Educational Level and Sex, 2023*

Tingkat Pendidikan <i>Educational Level</i>	Laki-Laki <i>Male</i>	Perempuan <i>Female</i>	Jumlah <i>Total</i>
(1)	(2)	(3)	(4)
Sekolah Dasar (SD) <i>Primary School</i>			
SMP/Sederajat <i>Junior High School</i>			
SMA/Sederajat <i>Senior High School</i>			
Diploma I/Akta I <i>Diploma I/Akta I</i>			
Diploma II/Akta II <i>Diploma II/Akta II</i>			
Diploma III/Akta III <i>Diploma III/Akta III</i>			
Diploma IV/Akta IV <i>Diploma IV/Akta IV</i>			
S1/Sarjana <i>Under Graduate/Bachelor</i>			
S2/Pasca Sarjana <i>Graduate</i>			
S3/Doktor/Ph.D <i>Post Graduate</i>			
Jumlah/Total			

Catatan/Note: ...

Sumber/Source: ...

<https://jakselkota.bps.go.id>

03

PENDUDUK
POPULATION



PENJELASAN TEKNIS

1. **Sumber data kependudukan** adalah Sensus Penduduk yang dilaksanakan setiap sepuluh tahun sekali. Sensus Penduduk telah dilaksanakan sebanyak enam kali sejak Indonesia merdeka yaitu tahun 1961, 1971, 1980, 1990, 2000, dan 2011 pada bulan Mei yang lalu. Selain itu, dalam publikasi ini disajikan data hasil registrasi kependudukan.

Di dalam sensus penduduk, pencacahan dilakukan terhadap seluruh penduduk yang berdomisili di wilayah teritorial Indonesia, termasuk warga negara asing kecuali anggota Korps Diplomatik negara sahabat beserta keluarganya.

2. **Penduduk Indonesia** adalah semua orang yang berdomisili di wilayah teritorial Republik Indonesia.
3. **Rata-rata pertumbuhan penduduk** adalah angka yang menunjukkan tingkat pertambahan penduduk per tahun dalam jangka waktu tertentu.
4. **Kepadatan penduduk** adalah banyaknya penduduk per km persegi.

TECHNICAL NOTES

1. **The source of demographic data** is the Population Census, which is conducted every ten years. The Population Census has been conducted six times since Indonesia's independence: 1961, 1971, 1980, 1990, 2000, and 2011 (in May). Besides that, this publication also presents data from demographic registration.

The Population Census enumerates all residents in the entire territory of the Republic of Indonesia, including foreign citizens except for the diplomatic corps members and their families.

2. **Indonesian population** consists of all residents of the entire territory of the Republic of Indonesia.
3. **Average growth of population** is the annual population growth rate over a certain period.
4. **Population density** is the number of people per square kilometer.

5. **Rasio Jenis Kelamin** adalah perbandingan antara banyaknya penduduk laki-laki dengan banyaknya penduduk perempuan pada suatu daerah dan waktu tertentu. Biasanya dinyatakan dengan banyaknya penduduk laki-laki untuk 100 penduduk perempuan.
6. **Distribusi penduduk** adalah pola persebaran penduduk di suatu wilayah, baik berdasarkan batas-batas geografis maupun berdasarkan batas-batas administrasi pemerintahan
7. **Komposisi penduduk** adalah pola persebaran penduduk menurut karakteristiknya, contoh: penduduk menurut kelompok umur, penduduk menurut jenis kelamin.
8. **Rumah Tangga** adalah seseorang atau sekelompok orang yang biasanya tinggal bersama dalam suatu bangunan serta pengelolaan makan dari satu dapur. Satu rumah tangga dapat terdiri dari hanya satu anggota rumah tangga. Yang dimaksud makan dari satu dapur adalah jika pengurusan kebutuhan sehari-harinya dikelola bersama-sama menjadi satu.
5. **Sex ratio** is the ratio of the number of males to the number of females in a given area and time, usually expressed as the number of males for every 100 females.
6. **Population distribution** is the pattern of population spread in an area, either by geographic boundaries or by government administrative boundaries.
7. **Population composition** is the pattern of population distribution by its characteristics, for example: population by age group, population by sex.
8. **Household** is a group of persons who usually live together in a building or housing unit and make common provision for food and other essentials of living. One household could consist of only one household member. Common provision for food means organizing daily needs for all of the household members.

9. **Anggota Rumah Tangga** adalah semua orang yang biasanya bertempat tinggal di suatu rumah tangga, baik yang berada di rumah pada waktu pencacahan maupun yang sementara tidak ada.
9. **Household member** is a person who usually lives in a household regardless of their location at the time of enumeration.
10. **Rata-rata Anggota Rumah Tangga** adalah angka yang menunjukkan rata-rata jumlah anggota rumah tangga per rumah tangga.
10. **Average household size** is the average number of household members per household.

<https://jakselkota.bps.go.id>



Sumber/Source : ...

Gambar 3.1 ...
Figures ...



Sumber/Source : ...

Gambar 3.2 ...
Figures ...

Lanjutan Tabel/*Continued Table* 3.1

Desa/Kelurahan <i>Village/Kelurahan</i>	Persentase Penduduk <i>Percentage of Total Population</i>	Kepadatan Penduduk (per km ²) <i>Population Density per sq.km</i>	Rasio Jenis Kelamin Penduduk <i>Population Sex Ratio</i>
(1)	(5)	(6)	(7)
Nama Kecamatan			

Catatan/*Note*: ...
Sumber/*Source*: ...

Tabel 3.2 Jumlah Penduduk Menurut Kelompok Umur dan Jenis Kelamin di Kecamatan Setiabudi, 2023
Table Population by Age Groups and Sex in Setiabudi District, 2023

Kelompok Umur Age Groups	Jenis Kelamin/Sex		
	Laki-Laki Male	Perempuan Female	Jumlah Total
(1)	(2)	(3)	(4)
Nama Kecamatan			

Catatan/Note: ...
 Sumber/Source: ...

04

SOSIAL DAN KESEJAHTERAAN RAKYAT
SOCIAL AND WELFARE



PENJELASAN TEKNIS

1. **Tidak/belum pernah sekolah** adalah mereka yang tidak pernah atau belum pernah terdaftar dan tidak pernah atau belum pernah aktif mengikuti pendidikan di suatu jenjang pendidikan formal.
2. **Masih bersekolah** adalah mereka yang terdaftar dan aktif mengikuti pendidikan di suatu jenjang pendidikan formal (Paket A, B, atau C), baik pendidikan dasar, menengah maupun pendidikan tinggi. Bagi mahasiswa yang sedang cuti, dianggap masih sekolah.
3. **Tidak bersekolah lagi** adalah mereka yang pernah terdaftar dan aktif mengikuti pendidikan di suatu jenjang pendidikan formal, tetapi pada saat pencacahan tidak lagi terdaftar dan tidak aktif mengikuti pendidikan.
4. **Tamat sekolah** adalah menyelesaikan pelajaran yang ditandai dengan lulus ujian akhir pada kelas atau tingkat terakhir suatu jenjang pendidikan di sekolah negeri maupun swasta dengan mendapatkan tanda tamat belajar/ijazah. Seseorang yang belum mengikuti pelajaran pada kelas tertinggi tetapi telah mengikuti ujian akhir dan lulus

TECHNICAL NOTES

1. **Not/never attending school** is someone who has never attended or never been registered in formal education, such as primary, secondary, and tertiary education. Those who have just completed kindergarten are considered as never having attended school.
2. **Attending school** is someone who is currently attending primary, secondary, and tertiary education, including Paket A, B, or C.
3. **Not attending school anymore** is someone who is not currently attending school (formal and non-formal education).
4. **Completed particular level of education** is someone who has completed a particular level of education in a private or public school by owning a certificate.

dianggap tamat kuliah

5. **Dapat membaca dan menulis** artinya dapat membaca dan menulis kata-kata/kalimat sederhana dengan suatu aksara tertentu.
5. *Literacy is the ability to read and write at least a simple sentence*
6. **Sekolah** adalah lembaga pendidikan formal yang dimulai dari pendidikan dasar, menengah, dan tinggi. Pendidikan yang dicatat adalah pendidikan formal berdasar kurikulum Departemen Pendidikan Nasional, termasuk pendidikan yang diselenggarakan oleh pondok pesantren dengan memakai kurikulum Departemen Pendidikan Nasional, seperti Madrasah Ibtidaiyah (MI), Madrasah Tsanawiyah (MTs), dan Madrasah Aliyah (MA). Pondok pesantren/Madrasah diniyah adalah sekolah yang tidak memakai kurikulum dari Departemen Pendidikan Nasional.
6. *School is an educational institution starting from primary, secondary, and tertiary education. The education data recorded in the survey covers data on formal education based on the curriculum set up by the Ministry of National Education, including education carried out by Muslim Boarding Schools (pondok pesantren), implementing the Ministry of National Education curriculum, such as Madrasah Ibtidaiyah (Islamic Primary School), Madrasah Tsanawiyah (Islamic Junior High School), and Madrasah Aliyah (Islamic Senior High School). Pondok pesantren/madrasah diniyah (Islamic boarding school/ Islamic school) is a school that does not implement the curriculum from the Ministry of National Education.*
7. Jenis pendidikan dalam pendidikan formal mencakup pendidikan umum, kejuruan, akademik, profesi, vokasi, keagamaan, dan khusus
7. *The kinds of education in formal education levels include general education, vocational, academic, professional, religious, and specific education.*
 - a. Pendidikan Dasar berbentuk Sekolah Dasar (SD) dan Madrasah Ibtidaiyah (MI) atau bentuk lain
 - a. *Primary education consists of Elementary School and Islamic Elementary School.*

b. Pendidikan Menengah berbentuk Sekolah Menengah Atas (SMA), Madrasah Aliyah (MA), Sekolah Menengah Kejuruan (SMK), dan Madrasah Aliyah Kejuruan (MAK), atau bentuk lain yang sederajat.

c. Pendidikan Tinggi merupakan jenjang pendidikan setelah pendidikan menengah yang mencakup program pendidikan diploma, sarjana, magister, spesialis, dan doktor yang diselenggarakan oleh perguruan tinggi. Perguruan tinggi dapat berbentuk akademi, politeknik, sekolah tinggi, institut, atau universitas.

b. *Secondary education consists of Senior High School, MA, Vocational School, and Vocational Madrasah Aliyah, or other equivalent forms*

c. *Higher education consists of the education level after secondary education that includes diplomas, bachelor's, master's, specialist, and doctoral degrees held by colleges. The colleges can be academies, polytechnics, high schools, institutes, or universities.*

8. Madrasah Ibtidaiyah adalah lembaga pendidikan berciri khas Islam pada jenjang Sekolah Dasar. Madrasah Tsanawiyah adalah lembaga pendidikan berciri khas Islam pada jenjang Sekolah Menengah Pertama. Madrasah Aliyah adalah lembaga pendidikan berciri khas Islam pada jenjang Sekolah Menengah Atas (SMA).

9. Rumah sakit adalah tempat pemeriksaan dan perawatan kesehatan, biasanya berada di bawah pengawasan dokter/tenaga medis. termasuk rumah sakit khusus seperti rumah sakit perawatan paru-paru, dan RS jantung.

8. Madrasah Ibtidaiyah is an Islamic school at the primary education level. Madrasah Tsanawiyah is an Islamic school at the lower secondary education level, and Madrasah Aliyah is an Islamic school at the higher secondary education level (SMA).

9. hospital is a place for health checks and treatment, usually under the supervision of doctors/medical personel, including in the category are specialized hospitals such as Lung Hospitals and Coronary Hospitals.

- 10. Rumah Sakit Bersalin/Rumah Bersalin** adalah rumah sakit yang dilengkapi dengan fasilitas untuk melahirkan, pemeriksaan kehamilan, pemeriksaan ibu dan anak serta berada di bawah pengawasan dokter dan/atau bidan senior.
- 11. Poliklinik** adalah tempat pemeriksaan kesehatan, biasanya tanpa fasilitas perawatan menginap, berada dalam pengawasan dokter/tenaga medis, tidak termasuk klinik yang terdapat di puskesmas/rumah sakit. Poliklinik yang karena suatu hal menyediakan tempat perawatan menginap tetap digolongkan ke dalam poliklinik (bukan rumah sakit).
- 12. Puskesmas (Pusat Kesehatan Masyarakat)** adalah unit pelayanan kesehatan milik pemerintah yang bertanggung jawab terhadap pelayanan kesehatan masyarakat untuk wilayah kecamatan, sebagian kecamatan, atau kelurahan (misal di DKI Jakarta)
- 13. Puskesmas Pembantu (Pustu)** adalah unit pelayanan kesehatan masyarakat yang membantu kegiatan Puskesmas di sebagian dari wilayah kerja. Pada beberapa daerah, balai pengobatan telah berubah fungsi menjadi Pustu walaupun papan nama masih
- 10. Maternal Hospital/Maternal Health Care Centre** is a hospital equipped with facilities for birth delivery, pregnancy check-ups, and post-natal care, under the supervision of doctors and/or senior midwives
- 11. Polyclinic** is a place for health checks and consultations, usually under the supervision of doctors/medical personnel without inpatient facilities, excluding clinics located in public health centers (Puskesmas)/hospitals. If a polyclinic provides inpatient facilities due to special reasons, it remains classified as a polyclinic (not a hospital).
- 12. Public Health Centre (PHC)** is a government-provided health center responsible for delivering health services to the community at the sub-district level, part of sub-districts, or villages (e.g., in DKI Jakarta).
- 13. Subsidiary Public Health Centre** is a health facility that assists the Public Health Centre in its part of the working area. In several regions, health centres, although their signs on the board remain unchanged, have been repurposed as Pustu.

tertulis balai pengobatan.

- 14. Apotek** adalah suatu tempat tertentu yang digunakan untuk melakukan pekerjaan kefarmasian, dan penyaluran penjualan obat atau bahan farmasi dan perbekalan kesehatan lainnya kepada masyarakat yang dikelola oleh tenaga apoteker (Peraturan Menteri Kesehatan RI No. 1332 Tahun 2002 tentang Perubahan Atas Peraturan Menteri Kesehatan RI No. 922/MENKES/PER/X/1993 tentang Ketentuan dan Tata Cara Pemberian Izin Apotek).
- 14. Pharmacy** is a specific place used for pharmaceutical tasks and the distribution/sale of drugs, pharmaceuticals, and other medical supplies to the public, managed by a trained pharmacist (Regulation of the Minister of Health of Indonesia Number 1332 Year 2002 about the Changes of Regulation of the Minister of Health of Indonesia Number 922/MENKES/PER/X/1993 about Provision and Procedures for Administration of Licensed Pharmacies).



Sumber/Source :

Gambar 4.1 ...
Figures ...



Sumber/Source :

Gambar 4.2 ...
Figures ...

4.1 PENDIDIKAN EDUCATION

Tabel 4.1.1 Banyaknya Desa¹/Kelurahan yang Memiliki Fasilitas Sekolah Menurut Tingkat Pendidikan di Kecamatan Setiabudi, 2021–2023
Number of Villages¹/Kelurahan Having Educational Facilities by Educational Level in XXX District, 2021–2023

Tingkat Pendidikan Educational Level	2021 ²	2022 ³	2023 ³
(1)	(2)	(3)	(4)
Sekolah Dasar (SD) Primary School	7	7	7
Madrasah Ibtidaiyah (MI) Madrasah Ibtidaiyah	3	3	3
Sekolah Menengah Pertama (SMP) Junior High School	7	6	7
Madrasah Tsanawiyah (MTs) Madrasah Tsanawiyah (MTs)	5	3	3
Sekolah Menengah Atas (SMA) Senior High School	5	3	3
Sekolah Menengah Kejuruan (SMK) Vocational High School	4	3	3
Madrasah Aliyah (MA) Madrasah Aliyah	1	-	-
Akademi/Perguruan Tinggi Academy/University	5	4	5

Catatan/Note: ¹Desa pada tabel ini termasuk Unit Permukiman Transmigrasi (UPT) yang masih dibina oleh kementerian terkait/
Villages in this table include Transmigration Settlement Unit which is still fostered by the relevant ministries.

Sumber/Source: ²Badan Pusat Statistik, Pendataan Potensi Desa (Podes)/BPS-Statistics Indonesia, Village Potential Data Collecting
³...

Tabel 4.1.2
Table

Jumlah Sekolah Menurut Tingkat Pendidikan di Kecamatan Setiabudi, 2022/2023 dan 2023/2024
Number of Schools by Educational Level in Setiabudi District, 2022/2023 and 2023/2024

Tingkat Pendidikan Educational Level	Negeri/Public		Swasta/Private		Jumlah/Total	
	2022/2023	2023/2024	2022/2023	2023/2024	2022/2023	2023/2024
(1)	(2)	(3)	(4)	(5)	(6)	(7)
Taman Kanak-Kanak (TK) ¹ /Kindergarten ¹	4	1	46	15	50	16
Raudatul Athfal (RA) ² Raudatul Athfal (RA) ²	-	-	-	7	-	7
Sekolah Dasar (SD) ¹ Elementary Schools ¹	16	15	11	11	27	26
Madrasah Ibtidaiyah (MI) ² /Madrasah Ibtidaiyah (MI) ²	-	-	6	6	6	6
Sekolah Menengah Pertama (SMP) ¹ /Junior High Schools ¹	4	4	9	10	13	14
Madrasah Tsanawiyah (MTs) ² /Madrasah Tsanawiyah (MTs) ²	-	-	3	3	3	3
Sekolah Menengah Atas (SMA) ¹ /Senior High Schools ¹	3	3	1	3	4	6
Sekolah Menengah Kejuruan (SMK) ¹ Vocational High Schools ¹	-	-	5	5	5	5
Madrasah Aliyah (MA) ² Madrasah Aliyah (MA) ²	-	-	-	-	-	-

Catatan/Note: ³ Seluruh Raudatul Athfal (RA) berstatus swasta/All Raudatul Athfal (RA) are private

Sumber/Source: ¹ Kementerian Pendidikan, Kebudayaan, Riset, dan Teknologi, Sistem Data Pokok Pendidikan, data semester genap/Ministry of Education, Culture, Research, and Technology, Basic Education Data System, even semester report data

² Kementerian Agama, EMIS, data semester genap/Ministry of Religious Affairs, EMIS, genap semester report data

Tabel 4.1.3 Jumlah Guru Menurut Tingkat Pendidikan di Kecamatan Setiabudi, 2022/2023 dan 2023/2024
Table Number of Teachers by Educational Level in Setiabudi District, 2022/2023 and 2023/2024

Tingkat Pendidikan Educational Level	Negeri/Public		Swasta/Private		Jumlah/Total	
	2022/2023	2023/2024	2022/2023	2023/2024	2022/2023	2023/2024
(1)	(2)	(3)	(4)	(5)	(6)	(7)
Taman Kanak-Kanak (TK) ¹ /Kindergarten ¹	7		127		134	
Raudatul Athfal (RA) ² Raudatul Athfal (RA) ²	-		-		37	
Sekolah Dasar (SD) ^{1,3} Elementary Schools ^{1,3}	303		158		461	
Madrasah Ibtidaiyah (MI) ² /Madrasah Ibtidaiyah (MI) ²	-		75		75	
Sekolah Menengah Pertama (SMP) ^{1,3} Junior High Schools ^{1,3}	128		75		203	
Madrasah Tsanawiyah (MTs) ² /Madrasah Tsanawiyah (MTs) ²	-		42		42	
Sekolah Menengah Atas (SMA) ^{1,3} /Senior High Schools ^{1,3}	126		14		140	
Sekolah Menengah Kejuruan (SMK) ^{1,3} Vocational High Schools ^{1,3}	-		66		66	
Madrasah Aliyah (MA) ² Madrasah Aliyah (MA) ²	-		-		-	

Catatan/Note: ³ Jumlah guru termasuk kepala sekolah dan guru/The total of teachers including headmaster and teacher.

Sumber/Source: ¹ Kementerian Pendidikan, Kebudayaan, Riset, dan Teknologi, Sistem Data Pokok Pendidikan, data semester genap/ Ministry of Education, Culture, Research, and Technology, Basic Education Data System, even semester report data

² Kementerian Agama, EMIS, data semester genap/Ministry of Religious Affairs, EMIS, even semester report data

Tabel 4.1.4
Table

Jumlah Murid Menurut Tingkat Pendidikan di Kecamatan Setiabudi, 2022/2023 dan 2023/2024
Number of Pupils by Educational Level in Setiabudi District, 2022/2023 and 2023/2024

Tingkat Pendidikan Educational Level	Negeri/Public		Swasta/Private		Jumlah/Total	
	2022/2023	2023/2024	2022/2023	2023/2024	2022/2023	2023/2024
(1)	(2)	(3)	(4)	(5)	(6)	(7)
Taman Kanak-Kanak (TK) ¹ /Kindergarten ¹	122		1		123	
Raudatul Athfal (RA) ² Raudatul Athfal (RA) ²	-		-		246	
Sekolah Dasar (SD) ¹ Elementary Schools ¹	5770		1621		7391	
Madrasah Ibtidaiyah (MI) ² /Madrasah Ibtidaiyah (MI) ²	-		756		756	
Sekolah Menengah Pertama (SMP) ¹ /Junior High Schools ¹	2577		603		3180	
Madrasah Tsanawiyah (MTs) ² /Madrasah Tsanawiyah (MTs) ²	-		193		193	
Sekolah Menengah Atas (SMA) ¹ /Senior High Schools ¹	2357		112		2469	
Sekolah Menengah Kejuruan (SMK) ¹ Vocational High Schools ¹	-		838		838	
Madrasah Aliyah (MA) ² Madrasah Aliyah (MA) ²	-		-		-	

Catatan/Note: ...

Sumber/Source: ¹ Kementerian Pendidikan, Kebudayaan, Riset, dan Teknologi, Sistem Data Pokok Pendidikan, data semester genap/
Ministry of Education, Culture, Research, and Technology, Basic Education Data System, even semester report data

² Kementerian Agama, EMIS, data semester genap/Ministry of Religious Affairs, EMIS, even semester report data

4.2 KESEHATAN HEALTH

Tabel 4.2.1 Banyaknya Desa¹/Kelurahan yang Memiliki Sarana Kesehatan Menurut Jenis Sarana Kesehatan di Kecamatan Setiabudi, 2021–2023
Number of Villages¹/Kelurahan Health Facilities by Type of Health Facilities in XXX District, 2021–2023

Jenis Sarana Kesehatan Type of Health Facilities	2021 ²	2022 ³	2023 ³
(1)	(2)	(3)	(4)
Rumah Sakit Hospital	7	6	5
Rumah Sakit Bersalin Maternity Hospital	-	-	-
Poliklinik/Balai Pengobatan Polyclinic	4	-	8
Puskesmas Rawat Inap Public Health Center with Inpatient Care	2	7	6
Puskesmas Tanpa Rawat Inap Public Health Center without Inpatient Care	6	-	-
Apotek Pharmacy	4	-	8

Catatan/Note: ¹ Desa pada tabel ini termasuk Unit Permukiman Transmigrasi (UPT) yang masih dibina oleh kementerian terkait/
Villages in this table include Transmigration Settlement Unit which is still fostered by the relevant ministries.

Sumber/Source: ² Badan Pusat Statistik, Pendataan Potensi Desa (Podes)/BPS-Statistics Indonesia, Village Potential Data Collecting
³ ...

Tabel 4.2.2
Table

**Banyaknya Warga Penderita Kekurangan Gizi Menurut
Desa/Kelurahan di Kecamatan XXX, 2023**
**Number of People with Malnutrition by Villages/Kelurahan
in XXX District, 2023**

Desa/Kelurahan Village/Kelurahan	2023
(1)	(2)
1 Karet Semanggi	-
2 Kuningan Timur	-
3 Karet Kuningan	-
4 Karet	-
5 Menteng Atas	4
6 Pasar Manggis	-
7 Guntur	-
8 Setiabudi	1
Setiabudi	5

Catatan/Note: ...

Sumber/Source: ...

4.3 PERUMAHAN DAN LINGKUNGAN HOUSING AND ENVIRONMENT

Tabel 4.3.1 **Banyaknya Desa¹/Kelurahan Menurut Sumber Air Minum Sebagian Besar Keluarga di Kecamatan XXX, 2021–2023**
Table **Number of Villages¹/Kelurahan by Drinking Water Source of Majority Family in XXX District, 2021–2023**

Sumber Air Minum Source of Drinking Water	2021 ²	2022 ³	2023 ³
(1)	(2)	(3)	(4)
Air Kemasan Bermerk/ <i>Branded Bottled Water</i>	-	-	2
Air Isi Ulang/ <i>Refil Water</i>	1	-	4
Leding Dengan Meteran/ <i>Metered Piped Water</i>	-	-	-
Leding Tanpa Meteran/ <i>Non Metered Piped Water</i>	-	-	-
Sumur Bor atau Pompa/ <i>Artesian Well or Pumped Water</i>	7	-	2
Sumur/ <i>Well</i>	-	-	-
Mata Air/ <i>Spring</i>	-	-	-
Sungai/Danau/Kolam/ Waduk/Situ/ Embung/Bendungan/ <i>River/Lake/Pond/ Reservoir/Dam</i>	-	-	-
Air Hujan/ <i>Rainwater</i>	-	-	-
Lainnya/ <i>Others</i>	-	-	-

Catatan/*Note*: ¹ Desa pada tabel ini termasuk Unit Permukiman Transmigrasi (UPT) yang masih dibina oleh kementerian terkait/
Villages in this table include Transmigration Settlement Unit which is still fostered by the relevant ministries.

Sumber/*Source*: ² Badan Pusat Statistik, Pendataan Potensi Desa (Podes)/*BPS-Statistics Indonesia, Village Potential Data Collecting*
³ ...

Tabel 4.3.2
Table

Banyaknya Keluarga Menurut Desa/Kelurahan dan Jenis Pengguna Listrik di Kecamatan Setiabudi, 2023
Number of Family by Villages/Kelurahan and Type of Electricity Consumer in Setiabudi District, 2023

Desa/Kelurahan <i>Village/Kelurahan</i>	Pengguna Listrik <i>Electricity Consumer</i>			Bukan Pengguna Listrik <i>Not Electricity Consumer</i>
	PLN <i>State Electricity Company</i>	Non-PLN <i>Non-State Electricity Company</i>	Jumlah <i>Total</i>	
(1)	(2)	(3)	(4)	(5)
Karet Semanggi	1.308	-	1.308	-
Kuningan Timur	2.575	-	2.575	-
Karet Kuningan	6.767	-	6.767	-
Karet	4.137	-	4.137	-
Menteng Atas	12.388	-	12.388	-
Pasar Manggis	11.332	-	11.332	-
Guntur	1.697	-	1.697	-
Setiabudi	1.324	-	1.324	-
Setiabudi	41.528	-	41.528	-

Catatan/Note: ...

Sumber/Source: ...

Tabel
Table 4.3.3

**Banyaknya Desa¹/Kelurahan Menurut Sumber
Penerangan Jalan Utama Desa/Kelurahan di Kecamatan
Setiabudi, 2021–2023**
*Number of Villages¹/Kelurahan by Source of Villages/
Kelurahan's Main Street Illumination in Setiabudi District,
2021–2023*

Sumber Penerangan Jalan Utama <i>Source of Main Street Illumination</i>	2021 ²	2022 ³	2023 ³
(1)	(2)	(3)	(4)
Listrik Pemerintah/ <i>State Electricity</i>	8	-	8
Listrik Non-Pemerintah/ <i>Non-State Electricity</i>	-	-	-
Non Listrik/ <i>Non-Electric</i>	--	--	-

Catatan/*Note*: ¹Desa pada tabel ini termasuk Unit Permukiman Transmigrasi (UPT) yang masih dibina oleh kementerian terkait/
Villages in this table include Transmigration Settlement Unit which is still fostered by the relevant ministries.

Sumber/*Source*: ²Badan Pusat Statistik, Pendataan Potensi Desa (Podes)/*BPS-Statistics Indonesia, Village Potential Data Collecting*
³...

Tabel
Table 4.3.4

Banyaknya Desa¹/Kelurahan Menurut Penggunaan Fasilitas Tempat Buang Air Besar Sebagian Besar Keluarga di Kecamatan Setiabudi, 2021–2023
Number of Villages¹/Kelurahan by Toilet Facility Used by Majority Family in Setiabudi District, 2021–2023

Fasilitas Tempat Buang Air Besar <i>Toilet Facility</i>	2021 ²	2022 ³	2023 ³
(1)	(2)	(3)	(4)
Jamban/Toilet	8		8
Sendiri/Private	8	-	8
Bersama/Shared	-	-	-
Umum/Public	-	-	-
Bukan Jamban/Non-Toilet	-	-	-
Jumlah/Total	8	-	8

Catatan/Note: ¹ Desa pada tabel ini termasuk Unit Permukiman Transmigrasi (UPT) yang masih dibina oleh kementerian terkait/
Villages in this table include Transmigration Settlement Unit which is still fostered by the relevant ministries.

Sumber/Source: ² Badan Pusat Statistik, Pendataan Potensi Desa (Podes)/BPS-Statistics Indonesia, Village Potential Data Collecting

³ ...

Tabel 4.3.5
Table

Banyaknya Desa/Kelurahan Menurut Jenis Bahan Bakar untuk Memasak yang Digunakan Sebagian Besar Keluarga di Kecamatan Setiabudi, 2023
Number of Villages/Kelurahan by Type of Cooking Fuel Used by Majority Family in Setiabudi District, 2023

Jenis Bahan Bakar untuk Memasak Type of Cooking Fuel	2023
(1)	(2)
Listrik/ <i>Electric</i>	-
Elpiji 5,5 kg/ <i>Blue Gas 5.5 kg-LPG</i>	-
Elpiji 12 kg/ <i>12 kg-LPG</i>	-
Elpiji 3 kg/ <i>3 kg-LPG</i>	8
Gas Kota/ <i>City Gas</i>	-
Biogas/ <i>Biogas</i>	-
Minyak Tanah/ <i>Kerosene</i>	-
Briket/ <i>Briquettes</i>	-
Arang/ <i>Charcoal</i>	-
Kayu Bakar/ <i>Firewood</i>	-
Lainnya/ <i>Others</i>	-
Jumlah/Total	8

Catatan/*Note*: ...

Sumber/*Source*: ...

4.4 AGAMA DAN SOSIAL LAINNYA RELIGION AND OTHER SOCIAL AFFAIRS

Tabel 4.4.1 Jumlah Tempat Peribadatan Menurut Desa/Kelurahan di Kecamatan Setiabudi, 2023
Table *Number of Worship Places by Villages/Kelurahan in Setiabudi District, 2023*

Desa/Kelurahan Village/Kelurahan	Masjid Mosque	Mushola Pray Room	Gereja Protestan Protestant Church	Gereja Katholik Catholic Church	Pura Temple	Vihara
(1)	(2)	(3)	(4)	(5)	(6)	(7)
1 Karet Semanggi	3	2	0	1	0	0
2 Kuningan Timur	4	2	2	0	0	0
3 Karet Kuningan	9	5	9	0	0	0
4 Karet	8	8	2	0	0	0
5 Menteng Atas	16	25	2	0	0	0
6 Pasar Manggis	12	12	0	0	0	2
7 Guntur	4	0	2	2	0	0
8 Setiabudi	4	3	3	0	0	0
Setiabudi	60	57	20	3	0	2

Catatan/Note: ...

Sumber/Source: ...

Tabel 4.4.2
Table

**Banyaknya Kejadian Bencana Alam Menurut Desa/
Kelurahan dan Jenis Bencana Alam di Kecamatan
Setiabudi, 2023**
*Number of Natural Disaster Events by Villages/Kelurahan
and Type of Natural Disaster in Setiabudi District, 2023*

Desa/Kelurahan <i>Village/Kelurahan</i>	Gempa Bumi <i>Earthquake</i>	Tsunami <i>Tsunami</i>	Gunung Meletus <i>Volcanic Eruption</i>	Tanah Longsor <i>Landslide</i>
(1)	(2)	(3)	(4)	(5)
1 Karet Semanggi	-	-	-	-
2 Kuningan Timur	-	-	-	-
3 Karet Kuningan	-	-	-	-
4 Karet	-	-	-	-
5 Menteng Atas	-	-	-	-
6 Pasar Manggis	-	-	-	-
7 Guntur	-	-	-	-
8 Setiabudi	-	-	-	-
Setiabudi	-	-	-	-

Lanjutan Tabel/*Continued Table* 4.4.2

Desa/Kelurahan Village/Kelurahan	Banjir Floods	Banjir Bandang Flash Floods	Kekeringan Drought	Kebakaran Hutan dan Lahan Forest and Land Fires
(1)	(6)	(7)	(8)	(9)
1 Karet Semanggi	-	-	-	-
2 Kuningan Timur	-	-	-	-
3 Karet Kuningan	-	-	-	-
4 Karet	-	-	-	-
5 Menteng Atas	-	-	-	-
6 Pasar Manggis	-	-	-	-
7 Guntur	-	-	-	-
8 Setiabudi	-	-	-	-
Setiabudi	-	-	-	-

Lanjutan Tabel/*Continued Table* 4.4.2

Desa/Kelurahan Village/Kelurahan	Angin Puyuh/ Puting Beliung/ Topan Tornado/Typhoon	Gelombang Pasang Tidal Wave	Abrasi Abrasion
(1)	(10)	(11)	(12)
1 Karet Semanggi	-	-	-
2 Kuningan Timur	-	-	-
3 Karet Kuningan	-	-	-
4 Karet	-	-	-
5 Menteng Atas	-	-	-
6 Pasar Manggis	-	-	-
7 Guntur	-	-	-
8 Setiabudi	-	-	-
Setiabudi	-	-	-

Catatan/Note: ...

Sumber/Source: ...

Tabel 4.4.3
Table

Banyaknya Korban Jiwa Akibat Bencana Alam Menurut Desa/Kelurahan dan Jenis Bencana Alam di Kecamatan Setiabudi, 2023
Number of Fatalities Due to Natural Disasters by Villages/ Kelurahan and Type of Natural Disaster in Setiabudi District, 2023

Desa/Kelurahan <i>Village/Kelurahan</i>	Gempa Bumi <i>Earthquake</i>	Tsunami <i>Tsunami</i>	Gunung Meletus <i>Volcanic Eruption</i>	Tanah Longsor <i>Landslide</i>
(1)	(2)	(3)	(4)	(5)
1 Karet Semanggi	-	-	-	-
2 Kuningan Timur	-	-	-	-
3 Karet Kuningan	-	-	-	-
4 Karet	-	-	-	-
5 Menteng Atas	-	-	-	-
6 Pasar Manggis	-	-	-	-
7 Guntur	-	-	-	-
8 Setiabudi	-	-	-	-
Setiabudi	-	-	-	-

Lanjutan Tabel/*Continued Table 4.4.3*

Desa/Kelurahan <i>Village/Kelurahan</i>	Banjir <i>Floods</i>	Banjir Bandang <i>Flash Floods</i>	Kekeringan <i>Drought</i>	Kebakaran Hutan dan Lahan <i>Forest and Land Fires</i>
(1)	(6)	(7)	(8)	(9)
1 Karet Semanggi	-	-	-	-
2 Kuningan Timur	-	-	-	-
3 Karet Kuningan	-	-	-	-
4 Karet	-	-	-	-
5 Menteng Atas	-	-	-	-
6 Pasar Manggis	-	-	-	-
7 Guntur	-	-	-	-
8 Setiabudi	-	-	-	-
Setiabudi	-	-	-	-

Lanjutan Tabel/*Continued Table* 4.4.3

Desa/Kelurahan Village/Kelurahan	Angin Puyuh/ Puting Beliung/ Topan Tornado/Typhoon	Gelombang Pasang Tidal Wave	Abrasi Abrasion
(1)	(10)	(11)	(12)
1 Karet Semanggi	-	-	-
2 Kuningan Timur	-	-	-
3 Karet Kuningan	-	-	-
4 Karet	-	-	-
5 Menteng Atas	-	-	-
6 Pasar Manggis	-	-	-
7 Guntur	-	-	-
8 Setiabudi	-	-	-
Setiabudi	-	-	-

Catatan/*Note*: ...Sumber/*Source*: ...

Tabel 4.4.4
Table

Keberadaan Fasilitas/Upaya Antisipasi/Mitigasi Bencana Alam Menurut Desa/Kelurahan di Kecamatan Setiabudi, 2023

Existence of Facilities/Efforts for Anticipation/Mitigation of Natural Disasters by Villages/Kelurahan by Villages/Kelurahan in Setiabudi District, 2023

Desa/Kelurahan Village/Kelurahan	Sistem Peringatan Dini Bencana Alam Natural Disaster Early Warning System	Sistem Peringatan Dini Khusus Tsunami Tsunami Early Warning System	Perlengkapan Keselamatan Safety Equipment
(1)	(2)	(3)	(4)
1 Karet Semanggi	Tidak Ada	Bukan Wilayah Potensi Tsunami	Ada
2 Kuningan Timur	Tidak Ada	Bukan Wilayah Potensi Tsunami	Ada
3 Karet Kuningan	Tidak Ada	Bukan Wilayah Potensi Tsunami	Ada
4 Karet	Tidak Ada	Bukan Wilayah Potensi Tsunami	Tidak Ada
5 Menteng Atas	Tidak Ada	Bukan Wilayah Potensi Tsunami	Ada
6 Pasar Manggis	Tidak Ada	Bukan Wilayah Potensi Tsunami	Ada
7 Guntur	Ada	Bukan Wilayah Potensi Tsunami	Ada
8 Setiabudi	Tidak Ada	Bukan Wilayah Potensi Tsunami	Ada

Isian kolom 2, 4-6: "Ada", "Tidak Ada"

Isian kolom3: "Bukan Wilayah Potensi Tsunami", "Ada", "Tidak Ada"

Lanjutan Tabel/*Continued Table 4.4.4*

Desa/Kelurahan Village/Kelurahan	Rambu-Rambu dan Jalur Evakuasi Bencana Sign and Evacuation Route	Pembuatan, Perawatan, atau Normalisasi: Sungai, Kanal, Tanggul, Parit, Drainase, Waduk, Pantai, dll Manufacture, Maintenance, or Normalization: Rivers, Canals, Embankment, etc
(1)	(5)	(6)
1 Karet Semanggi	Ada	Ada
2 Kuningan Timur	Ada	Tidak Ada
3 Karet Kuningan	Ada	Ada
4 Karet	Tidak Ada	Tidak Ada
5 Menteng Atas	Tidak Ada	Ada
6 Pasar Manggis	Tidak Ada	Tidak Ada
7 Guntur	Ada	Ada
8 Setiabudi	Ada	Ada

Catatan/*Note*: ...Sumber/*Source*: ...

Tabel 4.4.5
Table

Banyaknya Desa/Kelurahan yang Memiliki Kelompok Kegiatan Olahraga Menurut Jenis Olahraga dan Ketersediaan Fasilitas/Lapangan Olahraga di Kecamatan Setiabudi, 2023
Number of Villages/Kelurahan Having Sport Activities Groups by Type of Sport and Availability of Sport Facilities/Fields in Setiabudi District, 2023

Jenis Olahraga <i>Type of Sport</i>	Kondisi Fasilitas/Lapangan Olahraga <i>Condition of Sport Facilities/Fields</i>			Tidak Ada Fasilitas/ Lapangan Olahraga <i>No Sport Facilities/ Fields</i>
	Baik	Rusak Sedang	Rusak Parah	
(1)	(2)	(3)	(4)	(5)
Sepak Bola/ <i>Soccer</i>	2	-	-	6
Bola Voli/ <i>Volley Ball</i>	1	1	-	6
Bulu Tangkis/ <i>Badminton</i>	3	1	-	4
Bola Basket/ <i>Basket Ball</i>	2	1	-	5
Tenis Lapangan/ <i>Court Tennis</i>	1	-	-	7
Tenis Meja/ <i>Table Tennis</i>	5	1	-	2
Futsal	3	1	1	3
Renang/ <i>Swimming</i>	1	-	-	7
Bela Diri/ <i>Martial Arts</i>	4	-	-	4
Bilyard/ <i>Billiards</i>	2	-	1	5
Fitnes, Aerobik, dll/ <i>Fitness, Aerobics, etc</i>	2	-	-	6
Lainnya/ <i>Others</i>	-	-	-	8

Catatan/Note: ...

Sumber/Source: ...

05

PERTANIAN
AGRICULTURE



<https://jakselkota.blogspot.com/>



PENJELASAN TEKNIS

1. **Tanaman sayuran semusim** adalah tanaman sumber vitamin, garam mineral, dan lain-lain yang dikonsumsi dari bagian tanaman yang berupa daun, bunga, buah, dan umbinya, yang berumur kurang dari satu tahun. Tanaman buah-buahan semusim berbentuk pohon/rumpun tetapi menjalar dan berbatang lunak.
2. **Tanaman sayuran tahunan** adalah tanaman sumber vitamin, garam mineral, dan lain-lain yang dikonsumsi dari bagian tanaman yang berupa daun dan/atau buah yang berumur lebih dari satu tahun.
3. **Tanaman biofarmaka** adalah tanaman yang bermanfaat untuk obat-obatan, kosmetik, dan kesehatan yang dikonsumsi atau digunakan dari bagian-bagian tanaman seperti daun, batang, buah, umbi (rimpang), atau akar.
4. **Tanaman hias** adalah tanaman yang mempunyai nilai keindahan baik bentuk, warna daun, tajuk, maupun bunganya, sering digunakan untuk penghias pekarangan dan lain sebagainya.
5. **Luas panen tanaman hortikultura** adalah luas tanaman sayuran, buah-buahan, tanaman biofarmaka, dan tanaman hias

TECHNICAL NOTES

1. **Seasonal vegetable and fruit plants** are plants which are sources of vitamins, mineral salts, etc., consumed from parts of the plant in the form of leaves, flowers, fruits, and roots with an age of less than one year. These plants are tree/shrub-shaped but creeping and soft-stemmed.
2. **Annual vegetable plants** are plants which are sources of vitamins, contained mineral salts, etc., consumed from parts of the plant in the form of vegetables and are more than one year old.
3. **Medicinal plants** are plants which are useful for medicine. They are consumed from parts of the plant such as leaves, flowers, fruits, tubers, and roots.
4. **Ornamental plants** are plants which have beauty value, either in shape, color of leaves, or flowers, and are often used as yard decorations.
5. **Harvested area of horticulture** is the area where vegetables, fruits, medicinal plants, and ornamental plants are harvested during the

yang diambil hasilnya/dipanen pada periode pelaporan.

6. Luas panen untuk tanaman sayuran adalah luas tanaman yang dipanen sekaligus/habis dibongkar dan luas tanaman yang dipanen berkali-kali (lebih dari satu kali)/belum habis.

7. Tanaman yang dipanen sekaligus/habis/dibongkar adalah tanaman yang sehabis panen langsung dibongkar/dicabut, terdiri dari bawang merah, bawang putih, bawang daun, kentang, kol/kubis, kembang kol, petai/sawi, wortel, lobak, dan kacang merah.

Tanaman yang dipanen berkali-kali (lebih dari satu kali)/belum habis adalah tanaman yang pemanenannya lebih dari satu kali dan biasanya dibongkar apabila panen terakhir sudah tidak memadai lagi, terdiri dari kacang panjang, cabe besar, cabe rawit, jamur, tomat, terung, buncis, ketimun, labu siam, kangkung, bayam, melon, semangka, dan blewah.

period.

6. Harvested area of vegetables is the area of plants harvested entirely/demolished and the area of plants harvested several times/undemolished.

7. Plants harvested entirely/demolished are plants usually harvested once and demolished to be substituted by other plants, consisting of shallots, garlic, leeks, potatoes, cabbage, cauliflower, mustard greens, carrots, Chinese radish, and red kidney beans.

Plants harvested several times/undemolished are plants usually harvested more than once and demolished in case the last harvest was economically not profitable. They consist of yard-long beans, chili peppers, small chili peppers, mushrooms, tomatoes, eggplants, French beans, cucumbers, pumpkin/chayote, swamp cabbage, spinach, melons, watermelons, and blewah.



Sumber/Source :

Gambar 5.1 ...
Figures ...



Sumber/Source :

Gambar 5.2 ...
Figures ...

Tabel 5.1
Table

Luas Panen Tanaman Sayuran dan Buah-buahan Semusim Menurut Jenis Tanaman di Kecamatan Setiabudi (ha), 2020–2023
Harvested Area of Seasonal Vegetables and Fruits by Kind of Plant in Setiabudi District (ha), 2020–2023

Jenis Tanaman Kind of Plants	2020	2021	2022	2023
(1)	(2)	(3)	(4)	(5)
Sayuran/Vegetables:				
Bawang Merah/Shallots				
Cabai Besar/TW/Teropong Chili/Big Chili	...			
Cabai Keiting Curly Chili	...			
Cabai Rawit Chili/Cayenne Pepper				
Kentang/Potato				
Kubis/Cabbage				
Tomat/Tomato				
Bawang Putih/Garlic				
Buah–buahan/Fruits:				

Catatan/Note: ...

Sumber/Source: Badan Pusat Statistik, Statistik Pertanian Hortikultura SPH-SBS/BPS-Statistics Indonesia, Agricultural Statistic for Horticulture SPH-SBS

Tabel 5.2
Table

Produksi Tanaman Sayuran dan Buah-buahan Semusim Menurut Jenis Tanaman di Kecamatan Setiabudi (kuintal), 2020–2023

Production of Seasonal Vegetables and Fruits by Kind of Plant in Stiabudi District (kuintal), 2020–2023

Jenis Tanaman <i>Kind of Plants</i>	2020	2021	2022	2023
(1)	(2)	(3)	(4)	(5)
Sayuran/Vegetables:				
Bawang Merah/ <i>Shallots</i>				
Cabai Besar/TW/Teropong <i>Chili/Big Chili</i>	...			
Cabai Keiting <i>Curly Chili</i>	...			
Cabai Rawit <i>Chili/Cayenne Pepper</i>				
Kentang/ <i>Potato</i>				
Kubis/ <i>Cabbage</i>				
Tomat/ <i>Tomato</i>				
Bawang Putih/ <i>Garlic</i>				
Buah–buahan/Fruits:				

Catatan/Note: ...

Sumber/Source: Badan Pusat Statistik, Statistik Pertanian Hortikultura SPH-SBS/BPS-Statistics Indonesia, *Agricultural Statistic for Horticulture SPH-SBS*

Tabel 5.3
Table

**Luas Panen Tanaman Biofarmaka Menurut Jenis Tanaman
di Kecamatan Setiabudi (m²), 2020–2023**
**Harvested Area of Medicinal Plants by Kind of Plant in
Setiabudi District (m²), 2020–2023**

Jenis Tanaman Kind of Plants	2020	2021	2022	2023
(1)	(2)	(3)	(4)	(5)
Jahe/Ginger				
Laos/Lengkuas/Galanga				
Kencur/East Indian Galangal				
Kunyit/Turmeric				

Catatan/Note: ...

Sumber/Source: Badan Pusat Statistik, Statistik Pertanian Hortikultura SPH-TBF/BPS-Statistics Indonesia, Agricultural Statistic for Horticulture SPH-TBF

Tabel
Table 5.4

**Produksi Tanaman Biofarmaka Menurut Jenis Tanaman di
Kecamatan Setiabudi (kg), 2020–2023**
*Production of Medicinal Plants by Kind of Plant in Setiabudi
District (kg), 2020–2023*

Jenis Tanaman <i>Kind of Plants</i>	2020	2021	2022	2023
(1)	(2)	(3)	(4)	(5)
Jaje/Ginger				
Laos/Lengkuas/ <i>Galanga</i>				
Kencur/ <i>East Indian Galangal</i>				
Kunyit/ <i>Turmeric</i>				

Catatan/Note: ...

Sumber/Sourc: Badan Pusat Statistik, Statistik Pertanian Hortikultura SPH-TBF/BPS-Statistics Indonesia, Agricultural Statistic for Horticulture SPH-TBF

Tabel
Table 5.5

**Luas Panen Tanaman Hias Menurut Jenis Tanaman di
Kecamatan Setiabudi (m²), 2020–2023**
**Harvested Area of Ornamental Plants by Kind of Plant in
Setibudi District (m²), 2020–2023**

Jenis Tanaman Kind of Plants	2020	2021	2022	2023
(1)	(2)	(3)	(4)	(5)
Anggrek Pot/Pot Orchid	...			
Anggrek Potong/Cut Orchid	...			
Krisan/Chrysantemum				
Mawar/Rose				
Sedap Malam/Tuberose				

Catatan/Note: ...

Sumber/Source: Badan Pusat Statistik, Statistik Pertanian Hortikultura SPH-TH/BPS-Statistics Indonesia, Agricultural Statistik for Horticulture SPH-TH

Tabel 5.6 **Produksi Tanaman Hias Menurut Jenis Tanaman di Kecamatan Setiabudi (tangkai), 2020–2023**
Table **Production of Ornamental Plants by Kind of Plant in Setiabudi District (stalks), 2020–2023**

Jenis Tanaman Kind of Plants	2020	2021	2022	2023
(1)	(2)	(3)	(4)	(5)
Anggrek Pot/Pot Orchid	...			
Anggrek Potong/Cut Orchid	...			
Krisan/Chrysantemum				
Mawar/Rose				
Sedap Malam/Tuberose				

Catatan/Note: ...

Sumber/Source: Badan Pusat Statistik, Statistik Pertanian Hortikultura SPH-TH/BPS-Statistics Indonesia, Agricultural Statistik for Horticulture SPH-TH

Tabel 5.7
Table

Produksi Buah-Buahan dan Sayuran Tahunan Menurut Jenis Tanaman di Kecamatan Setiabudi (kuintal), 2020–2023
Production of Annual Fruits and Vegetables by Kind of Plant in Setiabudi District (quintal), 2020–2023

Jenis Tanaman <i>Kind of Plants</i>	2020	2021	2022	2023
(1)	(2)	(3)	(4)	(5)
Buah–Buahan/Fruits:				
Mangga/ <i>Mango</i>				
Durian/ <i>Durian</i>				
Jeruk Siam/ <i>Keprok/Orange/Tangerine</i>				
Pisang/ <i>Banana</i>				
Pepaya/ <i>Papaya</i>				
Salak/ <i>Snakefruit</i>				
Sayuran/Vegetables:				

Catatan/Note: ...

Sumber/Source: Badan Pusat Statistik, Statistik Pertanian Hortikultura SPH-BST/BPS-Statistics Indonesia, *Agricultural Statistic for Horticulture SPH-BST*

06



PARIWISATA, TRANSPORTASI, DAN KOMUNIKASI
TOURISM, TRANSPORTATION, AND COMMUNICATION



PENJELASAN TEKNIS

1. Usaha penyediaan akomodasi adalah usaha yang menyediakan pelayanan penginapan yang dapat dilengkapi dengan pelayanan pariwisata lainnya. Usaha penyediaan akomodasi dapat berupa hotel, vila, pondok wisata, bumi perkemahan, persinggahan karavan, dan akomodasi lainnya yang digunakan untuk tujuan pariwisata.
2. **Hotel** adalah penyediaan akomodasi secara harian berupa kamar-kamar di dalam satu bangunan yang dapat dilengkapi dengan jasa pelayanan makan dan minum, kegiatan hiburan, dan/atau fasilitas lainnya. Hotel terdiri dari hotel berbintang dan hotel non-bintang.
3. **Hotel bintang** adalah usaha penyediaan jasa pelayanan penginapan, makan minum, serta jasa lainnya bagi umum dengan menggunakan sebagian atau seluruh bangunan. Usaha ini dikelola secara komersial serta memenuhi ketentuan persyaratan sebagai hotel bintang (termasuk berlian) yang ditetapkan dalam surat keputusan instansi yang membinanya. Misalnya, hotel bintang lima, hotel bintang empat, dan seterusnya.

TECHNICAL NOTES

1. *The business of providing accommodation is a business that provides specialty services that can be equipped with other tourism services. It includes hotel, villa, cottage, camping, caravan stop, and other accommodation that are used for tourism purposes.*
2. **Hotel** is a daily supply of accommodation rooms within a building which can be equipped with eating and drinking services, entertainment activities, and/or other facilities. Hotels are classified as either star-rated or non-star-rated.
3. **A star hotel** is a business providing accommodation, eating, drinking, and other services for the public by using a building or part of a building. It is managed commercially and meets specified requirements as a star hotel (including diamonds) set forth in the decree of the fostering agency. For example, five-star hotel, four-star hotel, and so on.

4. Menurut keputusan Direktorat Jenderal Pariwisata, Pos, dan Telekomunikasi No. 22/U/VI/1978 tanggal 12 Juni 1978, klasifikasi hotel dibedakan dengan menggunakan simbol bintang antara 1-5. Semakin banyak bintang yang dimiliki oleh hotel, semakin berkualitas hotel tersebut. Penilaian dilakukan setiap 3 tahun sekali dengan tata cara serta penetapannya dilakukan oleh Direktorat Jenderal Pariwisata.
4. *According to the decision of the Directorate General of Tourism, Post, and Telecommunications No. 22/U/VI/1978 dated June 12, 1978, hotel classifications are distinguished by using a star symbol between 1-5. The more stars a hotel has, the higher the quality of the hotel. The assessment is carried out every 3 years with the procedures and arrangements made by the Directorate General of Tourism.*
5. **Hotel Melati** menggambarkan hotel yang biasa, grade hotel melati berada di bawah hotel berbintang. Biasanya hotel melati hanya digunakan sebagai hotel saja tanpa fasilitas tambahan lainnya. Harganya pun relatif lebih murah.
5. **Budget hotels** describe standard hotels, with lower-grade budget hotels being below star-rated hotels. Usually, budget hotels are only used for accommodation without additional facilities. The price is also relatively cheaper.
6. **Guest House** adalah sejenis akomodasi yang dapat dimiliki oleh suatu perusahaan atau instansi yang diperuntukkan bagi para tamu yang menginap dan mendapatkan pelayanan makanan dan minuman. Dalam pengertian aslinya, guest house merupakan akomodasi yang mempunyai fasilitas sederhana
6. *Guest House is a type of accommodation that can be owned by a company or agency and is intended for guests who stay and receive food and beverage services. In its original sense, a guest house is an accommodation with simple facilities.*
7. **Pondok Wisata** adalah usaha akomodasi jasa pelayanan penginapan bagi umum yang dilakukan perorangan dengan menggunakan sebagian dari
7. **Pondok Wisata** is an accommodation business for public lodging services carried out by individuals using part of their house or building.

tempat tinggalnya dengan pembayaran harian.

8. Data transportasi dan komunikasi meliputi:
 - a. Panjang Jalan
 - b. Angkutan Darat
 - c. Angkutan Laut
 - d. Pos

 9. Data panjang jalan negara dan jalan provinsi bersumber dari Kementerian Pekerjaan Umum, sedangkan data jalan kabupaten/ kota bersumber dari Dinas Pekerjaan Umum Kabupaten/ Kota, diolah dari daftar PJ-II/5.

 10. Sumber data transportasi berasal dari masing-masing instansi terkait dan dikumpulkan oleh Badan Pusat Statistik (BPS) setiap bulan/tahun.

 - 11. Kantor Pos** adalah pemberi pelayanan pengiriman barang, uang, dan lain-lain, dari suatu tempat ke tempat lainnya. Pengguna pelayanan biasanya diharuskan menempelkan perangko yang cukup pada sampul surat, kartu pos, pos wesel, warkat pos, paket, dan sebagainya. Rumah pos berfungsi sama seperti kantor pos dan kantor pos pembantu, bedanya rumah pos biasanya terletak di daerah terpencil.
8. *Data on transportation and communication cover:*
 - a. *Length of Roads*
 - b. *Land Transportation*
 - c. *Sea Transportation*
 - d. *Postal Services*

 9. *Data on the length of state and provincial roads are sourced from the Ministry of Public Works, while data on regency/city roads are sourced from the Regency Public Works Offices, based on the PJ-II/5 questionnaire.*

 10. *Data on transportation are compiled by Statistics Indonesia (BPS). These data are obtained from relevant institutions.*

 - 11. Post Office** *is an establishment that provides services for sending goods, letters, money, etc., from one place to another. Users of the service are usually required to affix sufficient postage stamps on envelopes, postcards, money orders, postal forms, packages, etc. A mail house functions similarly to a post office and auxiliary post offices, but is usually located in remote areas.*

12. Telekomunikasi adalah setiap proses pemancaran, pengiriman, dan/atau penerimaan informasi dalam bentuk tanda, isyarat, tulisan, gambar, suara, dan bunyi melalui sistem kawat, optik, radio, atau sistem elektromagnetik lainnya.

13. Jaringan telekomunikasi adalah rangkaian perangkat telekomunikasi beserta kelengkapannya yang digunakan untuk berkomunikasi melalui telekomunikasi.

12. Telecommunication includes every transmission, delivery, and/or reception of information in the form of signs, signals, text, images, sound, and voice through wire, optical, radio, or other electromagnetic systems

13. telecommunication network is a system of telecommunication devices and their equipment used for communication

<https://jakselkota.bps.go.id>



Sumber/Source :

Gambar 6.1 ...
Figures ...



Sumber/Source :

Gambar 6.2 ...
Figures ...

6.1 PARIWISATA TOURISM

Tabel 6.1.1 Jumlah Sarana Akomodasi Menurut Desa/Kelurahan dan Jenis Akomodasi di Kecamatan Setiabudi, 2023
Table *Number of Accomodation Facilities by Villages/Kelurahan and Type of Accomodation in Setiabudi District, 2023*

Desa/Kelurahan <i>Village/Kelurahan</i>	Hotel	Penginapan <i>Inn</i>
(1)	(2)	(3)
1 Karet Semanggi	5	30
2 Kuningan Timur	9	-
3 Karet Kuningan	7	20
4 Karet	-	-
5 Menteng Atas	1	1
6 Pasar Manggis	1	1
7 Guntur	2	-
8 Setiabudi	6	6
Setiabudi	31	58

Catatan/Note: ...

Sumber/Source: ...

6.2 TRANSPORTASI TRANSPORTATION

Tabel 6.2.1 Prasarana dan Sarana Transportasi Antardesa/Kelurahan Menurut Desa/Kelurahan di Kecamatan Setiabudi, 2023
Table *Inter-Villages/Kelurahan Transportation Infrastructure and Facilities by Villages/Kelurahan in Setiabudi District,*

Desa/Kelurahan <i>Village/Kelurahan</i>	Jenis Prasarana Transportasi <i>Type of Transportation Infrastructure</i>	Keberadaan Angkutan Umum <i>Availability of Public Transportation</i>
(1)	(2)	(3)
1 Karet Semanggi	Darat	Ada, dengan trayek tetap
2 Kuningan Timur	Darat	Ada, dengan trayek tetap
3 Karet Kuningan	Darat	Ada, dengan trayek tetap
4 Karet	Darat	Ada, dengan trayek tetap
5 Menteng Atas	Darat	Ada, dengan trayek tetap
6 Pasar Manggis	Darat	Ada, dengan trayek tetap
7 Guntur	Darat	Ada, dengan trayek tetap
8 Setiabudi	Darat	Ada, dengan trayek tetap

Lanjutan Tabel/*Continued Table* 6.2.1

Desa/Kelurahan Village/Kelurahan	Jenis Permukaan Jalan Darat Terluas Type of The Widest Road Surface	Dapat Dilalui Kendaraan Bermotor Roda 4 atau Lebih Passable by Vehicle with 4 or more Wheels
(1)	(4)	(5)
1 Karet Semanggi	Aspal/Beton	Sepanjang Tahun
2 Kuningan Timur	Aspal/Beton	Sepanjang Tahun
3 Karet Kuningan	Aspal/Beton	Sepanjang Tahun
4 Karet	Aspal/Beton	Sepanjang Tahun
5 Menteng Atas	Aspal/Beton	Sepanjang Tahun
6 Pasar Manggis	Aspal/Beton	Sepanjang Tahun
7 Guntur	Aspal/Beton	Sepanjang Tahun
8 Setiabudi	Aspal/Beton	Sepanjang Tahun

Catatan/*Note*: ...Sumber/*Source*: ...

6.3 KOMUNIKASI COMMUNICATION

Tabel 6.2.1 Keberadaan Kantor Pos/Pos Pembantu/Rumah Pos, Pos Keliling, dan Perusahaan/Agen Jasa Ekspedisi Swasta Menurut Desa/Kelurahan di Kecamatan Setiabudi, 2023
Number of Post Office/Subsidiary of Post Office, Mobile Portal Service, Private Expedition Service Company by Villages/Kelurahan in Setiabudi District, 2023

Desa/Kelurahan Village/Kelurahan	Kantor Pos/Pos Pembantu/Rumah Pos Post Office/Subsidiary of Post Office	Pos Keliling Mobile Portal Service	Perusahaan/Agen Jasa Ekspedisi Swasta Private Expedition Service Company
(1)	(2)	(3)	(4)
1 Karet Semanggi	Beroperasi	Ada	Beroperasi
2 Kuningan Timur	Beroperasi	Ada	Beroperasi
3 Karet Kuningan	Beroperasi	Tidak Ada	Beroperasi
4 Karet	Beroperasi	Tidak Ada	Beroperasi
5 Menteng Atas	Beroperasi	Tidak Ada	Beroperasi
6 Pasar Manggis	Beroperasi	Tidak Ada	Beroperasi
7 Guntur	Beroperasi	Ada	Beroperasi
8 Setiabudi	Beroperasi	Ada	Beroperasi

Catatan/Note: ...

Sumber/Source: ...

Tabel
Table 6.3.1

Jumlah Menara Telepon seluler dan Operator Layanan Komunikasi Telepon Seluler Menurut Desa/Kelurahan di Kecamatan Setiabudi, 2023
Number of Base Transceiver Station (BTS) and Cellular Phone Communication Service Operators by Villages/ Kelurahan in Setiabudi District, 2023

Desa/Kelurahan Village/Kelurahan	Jumlah Menara Telepon seluler Number of Base Transceiver Station (BTS)	Jumlah Operator Layanan Komunikasi Telepon Seluler Cellular Phone Communication Service Operators
(1)	(2)	(3)
1 Karet Semanggi	20	5
2 Kuningan Timur	7	5
3 Karet Kuningan	4	7
4 Karet	6	6
5 Menteng Atas	2	3
6 Pasar Manggis	2	6
7 Guntur	3	6
8 Setiabudi	6	6
Setiabudi	50	44

Catatan/Note: ...

Sumber/Source: ...

Tabel
Table 6.3.2

**Kekuatan Sinyal Telepon Seluler dan Jenis Sinyal Internet
Telepon Seluler Menurut Desa/Kelurahan di Kecamatan
Setiabudi, 2023**
*The Strenght of Cellular Phone Signal by Villages/Kelurahan
in Setiabudi District, 2023*

Desa/Kelurahan Village/Kelurahan	Kekuatan Sinyal Telepon Seluler The Strenght of Cellular Phone Signal	Jenis Sinyal Internet Telepon Seluler Type of Cellular Phone Signal
(1)	(2)	(3)
1 Karet Semanggi	Sangat kuat	5G / 4G / LTE
2 Kuningan Timur	Sangat kuat	5G / 4G / LTE
3 Karet Kuningan	Sangat kuat	5G / 4G / LTE
4 Karet	Sangat kuat	5G / 4G / LTE
5 Menteng Atas	Sangat kuat	5G / 4G / LTE
6 Pasar Manggis	Sangat kuat	5G / 4G / LTE
7 Guntur	Sangat kuat	5G / 4G / LTE
8 Setiabudi	Sangat kuat	5G / 4G / LTE

Catatan/Note: ...

Sumber/Source: ...

07

PERBANKAN, KOPERASI, DAN PERDAGANGAN
BANKING, COOPERATIVE, AND TRADE



PENJELASAN TEKNIS

1. **Koperasi** adalah badan usaha yang mengorganisasi pemanfaatan dan penggunaan sumber daya ekonomi para anggotanya berdasarkan prinsip-prinsip koperasi dan kaidah usaha ekonomi, dengan tujuan meningkatkan taraf hidup anggota secara khusus dan masyarakat daerah kerja secara umum.
2. **Koperasi Simpan Pinjam (KSP)** adalah koperasi yang memiliki usaha utama yaitu menampung simpanan anggota dan memberikan pelayanan pinjaman. Anggota yang menyimpan uang akan mendapatkan imbalan jasa, sedangkan peminjam akan dikenakan biaya jasa.
3. **Koperasi Serba Usaha (KSU)** adalah koperasi yang memiliki berbagai jenis usaha, seperti unit usaha simpan pinjam dan unit pertokoan yang melayani kebutuhan sehari-hari anggota dan masyarakat.
4. **Koperasi Pegawai Republik Indonesia (KPRI)** adalah koperasi yang anggotanya terdiri dari pegawai negeri. Sebelumnya, koperasi ini dikenal dengan nama Koperasi Pegawai Negeri (KPN). KPRI bertujuan untuk meningkatkan kesejahteraan

TECHNICAL NOTES

1. **Cooperative** is a business entity that organizes the utilization of its members' economic resources based on cooperative principles and economic business principles to improve the standard of living of its members in particular and the community in general
2. **Savings and Loans Cooperative (KSP)** is a cooperative with a primary business of collecting members' savings and providing loans. Members who deposit money receive a service fee, while borrowers are charged interest.
3. **Multipurpose Cooperative (KSU)** is a cooperative with various business activities, such as savings and loan services and retail units to meet the daily needs of members and the community.
4. **The Cooperative for Employees of the Republic of Indonesia (KPRI)** consists of civil servants. Previously known as the Civil Servant Cooperative (KPN), KPRI aims to improve the welfare of civil servants (members) and can be established within departments or

pegawai negeri (anggota) dan dapat didirikan di lingkup departemen atau instansi.

- 5. Pasar** adalah tempat bertemunya penjual dan pembeli untuk melakukan transaksi jual beli barang atau jasa. Pasar memiliki sekurang-kurangnya tiga fungsi utama: fungsi distribusi, fungsi pembentukan harga, dan fungsi promosi. Sebagai fungsi distribusi, pasar berperan sebagai penyalur barang dan jasa dari produsen ke konsumen melalui transaksi jual beli. Sebagai fungsi pembentukan harga, pasar memungkinkan penjual dan pembeli menentukan harga barang berdasarkan permintaan dan penawaran. Sebagai fungsi promosi, pasar dapat digunakan untuk memperkenalkan produk baru dari produsen kepada calon konsumen.

agencies.

- 5. *The market*** is a place where sellers and buyers meet to conduct transactions for buying and selling goods or services. The market has at least three main functions: distribution function, price formation function, and promotion function. As a distribution function, the market acts as a distributor of goods and services from producers to consumers through buying and selling transactions. As a price formation function, it allows sellers and buyers to determine the price of goods based on supply and demand. As a promotional function, the market can be used to introduce new products from producers to potential consumers.



Sumber/Source :

Gambar 7.1 ...
Figures ...



Sumber/Source :

Gambar 7.2 ...
Figures ...

Tabel
Table 7.1

Banyaknya Sarana Lembaga Keuangan Bank Menurut Desa/Kelurahan dan Jenis Bank di Kecamatan Setiabudi, 2023
Number of Bank by Villages/Kelurahan and Type of Bank in Setiabudi District, 2023

Desa/Kelurahan Village/Kelurahan	Bank Umum Pemerintah Government Bank	Bank Umum Swasta Private Bank	Bank Perkreditan Rakyat (BPR) Rural Bank
(1)	(2)	(3)	(4)
1 Karet Semanggi	5	4	-
2 Kuningan Timur	4	3	-
3 Karet Kuningan	9	6	-
4 Karet	5	7	-
5 Menteng Atas	2	-	-
6 Pasar Manggis	4	4	-
7 Guntur	1	1	-
8 Setiabudi	5	-	-
Setiabudi	35	25	-

Catatan/Note: ...

Sumber/Source: ...

Tabel
Table 7.2

**Banyaknya Koperasi Aktif Menurut Menurut Desa/
Kelurahan dan Jenis Koperasi di Kecamatan Setiabudi,
2023**
*Number of Cooperative by Villages/Kelurahan and Type of
Cooperative in Setiabudi District, 2023*

Desa/Kelurahan <i>Village/Kelurahan</i>	Koperasi Unit Desa (KUD) <i>Village Cooperative Unit</i>	Koperasi Industri Kecil dan Kerajinan Rakyat (Kopinkra) <i>Small Industry and Citizen Handicraft Cooperative</i>
(1)	(2)	(3)
1 Karet Semanggi	-	-
2 Kuningan Timur	-	-
3 Karet Kuningan	-	-
4 Karet	-	1
5 Menteng Atas	-	-
6 Pasar Manggis	-	-
7 Guntur	-	-
8 Setiabudi	-	-
Setiabudi	-	1

Lanjutan Tabel/*Continued Table 7.2*

Desa/Kelurahan Village/Kelurahan	Koperasi Simpan Pinjam (Kospin) Savings and Loan Cooperative	Koperasi Lainnya Other Cooperative
(1)	(4)	(5)
1 Karet Semanggi	-	-
2 Kuningan Timur	-	-
3 Karet Kuningan	-	-
4 Karet	1	-
5 Menteng Atas	5	-
6 Pasar Manggis	-	-
7 Guntur	-	-
8 Setiabudi	1	-
Setiabudi	7	-

Catatan/Note: ...

Sumber/Source: ...

Tabel 7.3
Table

Banyaknya Sarana Perdagangan Menurut Desa/Kelurahan dan Jenis Sarana Perdagangan di Kecamatan Setiabudi, 2023

Number of Trade Facilities by Villages/Kelurahan and Type of Trade Facilities in Setiabudi District, 2023

Desa/Kelurahan Village/Kelurahan	Kelompok Pertokoan Shopping Complexs	Pasar dengan Bangunan Permanen Markets in Permanent Building	Pasar dengan Bangunan Semi Permanen Market in Semi Permanent Building
(1)	(2)	(3)	(4)
1 Karet Semanggi	1	1	-
2 Kuningan Timur	-	-	-
3 Karet Kuningan	8	-	-
4 Karet	1	1	-
5 Menteng Atas	1	3	1
6 Pasar Manggis	1	2	1
7 Guntur	2	1	-
8 Setiabudi	-	-	-
Setiabudi	13	8	2

Lanjutan Tabel/*Continued Table 7.3*

Desa/Kelurahan Village/Kelurahan	Pasar tanpa Bangunan Market without Permanent Building	Mini Market/ Swalayan/ Supermarket Mini Market/Swalayan/ Supermarket	Restoran/ Rumah Makan Restaurant/ Food Stall
(1)	(5)	(6)	(7)
1 Karet Semanggi	-	5	10
2 Kuningan Timur	-	6	2
3 Karet Kuningan	1	6	99
4 Karet	-	7	5
5 Menteng Atas	1	9	68
6 Pasar Manggis	-	4	3
7 Guntur	-	2	2
8 Setiabudi	-	6	6
Setiabudi	2	45	195

Catatan/Note: ...

Sumber/Source: ...

<https://jakselkota.bps.go.id>

DAFTAR PUSTAKA/BIBLIOGRAPHY

Direktorat Jenderal Hortikultura & Badan Pusat Statistik. 2022. *Pedoman Statistik Pertanian Hortikultura (SPH)*. Jakarta: Kementerian Pertanian.

Direktorat Statistik Ketahanan Sosial. 2021. *Buku 3: Konsep dan Definisi Podes 2021*. Jakarta: Badan Pusat Statistik.

.....

.....

<https://jakselkota.bps.go.id>



NUSANTARA BARU
INDONESIA MAJU

ST 2023

SENSUS PERTANIAN

BerAKHLAK

Berakhlak, Berkarya, Berprestasi, Berperilaku Baik
Berprestasi, Berakhlak, Berprestasi, Berperilaku Baik

bangga
melayani
bangsa

DATA

MENCERDASKAN BANGSA

Enlighten The Nation



**BADAN PUSAT STATISTIK
KOTA JAKARTA SELATAN**

Jl. Tanjung Barat Raya No. 55 Pejajalan Timur, Pasar Minggu, Kode Pos: 12510
Telp. 021 27872810 Fax. 27873812, E-mail : bps2171@bps.go.id



jakselkota.bps.go.id



BPS Kota Jakarta Selatan



@bpsjaksel