

Katalog BPS : 6205003.34

# STATISTIK AIR BERSIH DAERAH ISTIMEWA YOGYAKARTA

*Water Supply Statistics of D.I. Yogyakarta*

## 2010 - 2014

<http://yogyakarta.bps.go.id>



BADAN PUSAT STATISTIK  
PROVINSI DAERAH ISTIMEWA YOGYAKARTA

A stylized illustration of a water tap with a line graph overlaid on it. The tap is on the left, and the line graph, consisting of a grey line with circular nodes, flows downwards from the tap's spout. The background is light grey with some faint circular patterns.

# STATISTIK AIR BERSIH DAERAH ISTIMEWA YOGYAKARTA

*Water Supply Statistics of D.I. Yogyakarta*

## 2010 - 2014

<http://yogyakarta.bps.go.id>

**STATISTIK AIR BERSIH  
DAERAH ISTIMEWA YOGYAKARTA**

*WATER SUPPLY STATISTICS  
OF DAERAH ISTIMEWA YOGYAKARTA  
2010 - 2014*

**ISSN: 3460.3184**

**No. Publikasi/Publication Number: 34.533.15.29**

**Katalog BPS/BPS Catalogue: 6206001.34**

**Ukuran Buku/Book Size: 21 cm X 28 cm**

**Jumlah Halaman/Total Pages: 28**

**Naskah/Manuscript:**

Sudarmadi, S.ST

**Penyunting/Editor:**

Muhammad Lausepa, SE.MM

**Gambar Kulit/Cover Design:**

M. Heru Widodo, S.Mn, MM

**Dilarang mengumumkan, mendistribusikan, mengomunikasikan, dan/atau menggandakan sebagian atau seluruh isi buku ini untuk tujuan komersial tanpa izin tertulis dari Badan Pusat Statistik Provinsi D.I.Yogyakarta**

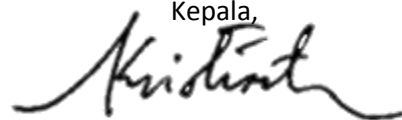
*Prohibited to announce, distribute, communicate, and/or copy part or all of this book for commercial purpose without permission from BPS-Statistics of D.I. Yogyakarta Province*

## KATA PENGANTAR

Statistik Air Bersih Daerah Istimewa Yogyakarta merupakan publikasi yang diterbitkan oleh Badan Pusat Statistik Provinsi Daerah Istimewa Yogyakarta. Publikasi ini merupakan hasil pengolahan Survei Tahunan Perusahaan Air Bersih terhadap semua Perusahaan Air Bersih yang ada di Daerah Istimewa Yogyakarta. Data tahun 2014 yang disajikan dalam penerbitan ini adalah data hasil Survei Perusahaan Air Bersih Tahun 2014, antara lain mencakup kapasitas produksi, produksi efektif, jumlah tenaga kerja, upah, nilai input, nilai output, dan nilai tambah.

Kepada semua perusahaan air bersih yang telah memberikan laporan dan bantuan, disampaikan terima kasih. Diharapkan publikasi ini dapat membantu memenuhi kebutuhan para konsumen data pada umumnya, serta para perencana dan pengambil keputusan pada khususnya. Saran-saran demi peningkatan mutu publikasi yang akan datang sangat diharapkan.

Yogyakarta, November 2014  
Badan Pusat Statistik  
Provinsi Daerah Istimewa Yogyakarta  
Kepala,



Y. Bambang Kristianto, M.A

## PREFACE

*Water Supply Statistics of Daerah Istimewa Yogyakarta is an annual publication produced by BPS-Statistics of Daerah Istimewa Yogyakarta Province. This publication presents the results of the Annual Water Supply Establishment Survey in Daerah Istimewa Yogyakarta at 2014, which consists of water supply establishment activities, such as production capacity, effective production, number of employment, compensation value of employee, input, output, and the added value of water supply establishment.*

*We would like to express sincere thanks to those who have contributed to make this publication possible, especially to the Water Supply Establishment for giving us all of the required information. Any suggestion to improve this publication in the future will be highly appreciated.*

Yogyakarta, November 2014

BPS-STATISTICS  
D.I. YOGYAKARTA PROVINCE

Head,



Y. Bambang Kristianto, M.A

## ABSTRAKSI

Di Daerah Istimewa Yogyakarta terdapat enam perusahaan air bersih yang dikelola oleh pemerintah dan BUMD. Produksi efektif yang dihasilkan pada tahun 2014 mencapai 1.782 liter per detik. Sumber air terutama diperoleh dari air tanah, mata air, sungai, dan waduk. Total produksi air bersih yang dihasilkan mencapai 51.725 ribu meter kubik. Sekitar 93,5 persen pelanggan adalah rumah tangga, dengan volume air bersih yang disalurkan untuk pelanggan tersebut mencapai 89,4 persen dari total air bersih yang dihasilkan.

Upah/gaji yang dibayarkan kepada pekerja sebesar Rp. 47,179 miliar per tahun.

<http://lyogyakarta.bps.go.id>

## **ABSTRACT**

*There are six water supply establishments in Daerah Istimewa Yogyakarta, which managed by regional government and regional company. In 2014, the effective production was 1,782 liters per second. The main source of water comes from groundwater, springs, rivers, and reservoir. The total water production was 51,725 thousands meter cubic. There are 93.5 percent customers were household, which is about 89.4 percent water distributed for them.*

*Wages/salaries for workers were 47.179 billion Rupiahs annually.*

<http://lyogyakarta.bps.go.id>

**DAFTAR ISI**  
**List of Contents**

	Halaman <i>Page</i>
KATA PENGANTAR .....	i
<i>Preface</i> .....	<i>ii</i>
ABSTRAKSI .....	iii
<i>Abstract</i> .....	<i>iv</i>
DAFTAR ISI .....	v - vi
<i>List of Contents</i>	
DAFTAR TABEL .....	vii-viii
<i>List of Tables</i>	
PENJELASAN UMUM	
<i>General Remarks</i>	
I. PENDAHULUAN .....	1
<i>Introduction</i> .....	1
II. TUJUAN DAN SASARAN SURVEI .....	1
<i>Objective</i> .....	1
III. RUANG LINGKUP SURVEI .....	1
<i>Coverage</i> .....	1
IV. KONSEP DAN DEFINISI	
<i>Concepts and Definition</i>	
4.1. Perusahaan Air Bersih.....	2
<i>Water Supply Establishment</i> .....	2
4.2. Pekerja dan Pengeluaran Untuk Pekerja .....	2
<i>Workers and Employment Cost</i> .....	2
4.3. Biaya Input .....	2
<i>Input Cost</i> .....	2



V. ULASAN SINGKAT

*Brief Review*

5.1.	Banyaknya Perusahaan dan Kapasitas Produksi .....	3
	<i>Number of Establishments and Production Capacity</i> .....	3
5.2.	Kapasitas Produksi .....	3
	<i>Production Capacity</i> .....	3
5.3.	Kategori Pelanggan dan Air Yang Disalurkan .....	4
	<i>Category of Customer and Distribution of Water</i> .....	4
5.4.	Ketenagakerjaan .....	5
	<i>Labor Force</i> .....	5
5.5.	Sarana dan Prasarana .....	5
	<i>Resource and Equipment</i> .....	5
5.6.	Nilai Input .....	6
	<i>Input</i> .....	6
5.7.	Nilai Output .....	7
	<i>Output</i> .....	7

<http://lyogyakarta.bps.go.id>

**DAFTAR TABEL**  
**List of Tables**

		Halaman <i>Page</i>
Tabel 1.	Banyaknya Perusahaan Air Bersih, Kapasitas Produksi, dan Produksi Efektif .....	8
<i>Table 1.</i>	<i>Number of Water Supply Establishments, Production Capacity, and Effective Production</i>	
Tabel 2.	Produksi Air Menurut Sumbernya .....	9
<i>Table 2.</i>	<i>Water Production by Resources</i>	
Tabel 3.	Banyaknya Pelanggan Perusahaan Air Bersih Menurut Kategori Pelanggan .....	10
<i>Table 3.</i>	<i>Number of Customers in Water Supply Establishments by Customer Group</i>	
Tabel 4.	Banyaknya Karyawan Perusahaan Air Bersih Menurut Tingkat Pendidikan .....	11
<i>Table 4.</i>	<i>Number of Workers in Water Supply Establishments by Education</i>	
Tabel 5.	Banyaknya Karyawan menurut Jenis Pekerjaan .....	12
<i>Table 5.</i>	<i>Number of employees by kind of jobs</i>	
Tabel 6.	Upah/Gaji Karyawan Perusahaan Air Bersih menurut Jenis Pekerjaan.....	13
<i>Table 6.</i>	<i>Wages/Salaries of Employees in Water Supply Establishments by Kind of Jobs</i>	
Tabel 7.	Banyaknya Air Bersih yang Disalurkan menurut Kategori Pelanggan .....	14
<i>Table 7.</i>	<i>Quantity of Water Distributed by Customer Group</i>	
Tabel 8.	Nilai Air Bersih yang Disalurkan menurut Kategori Pelanggan.....	15
<i>Table 8.</i>	<i>Value of Water Distributed by Customer Group</i>	
Table 9.	Besarnya Biaya Perusahaan Air Bersih Menurut Jenis Biaya (Jutaan Rp).....	16
<i>Table 9.</i>	<i>Cost of Water Supply Establishments by Kind of Cost (Million Rp)</i>	
Tabel 10.	Pendapatan pada Perusahaan Air Bersih (Jutaan Rp) .....	17
<i>Table 10.</i>	<i>Income of Water Supply Establishments (Million Rp)</i>	

## PENJELASAN UMUM

### I. Pendahuluan

Survei Tahunan Perusahaan Air Bersih diselenggarakan oleh Badan Pusat Statistik di seluruh Indonesia sejak tahun 1975. Hasil dari kegiatan survei tersebut di Daerah Istimewa Yogyakarta kemudian disajikan dalam publikasi ini. Diharapkan dari data-data yang tersaji dapat memberi gambaran perkembangan perekonomian di Daerah Istimewa Yogyakarta khususnya dari sektor energi yang dihasilkan.

### II. Tujuan dan Sasaran Survei

Tujuan Survei Perusahaan Air Bersih adalah untuk:

1. Mengumpulkan data Statistik Perusahaan Air Bersih yang dapat dipercaya dan tepat waktu untuk keperluan perencanaan pembangunan sektor air bersih;
2. Mendapatkan data yang lebih rinci dari Perusahaan Air Bersih tentang cara pengusahaan, bentuk badan hukum, status kepemilikan, pekerja, upah/gaji, produksi, biaya pembentukan modal, kegiatan pemasaran dan keterangan umum lainnya;
3. Mendapatkan direktori perusahaan yang baru setiap tahun.

### III. Ruang Lingkup Survei

Perusahaan Air Bersih yang dicakup dalam survei ini adalah semua Perusahaan Air

## GENERAL EXPLANATION

### I. Introduction

*BPS-Statistics Indonesia has conducted the Annual Water Supply Establishment Survey in Indonesia since 1975. Based on this survey in Daerah Istimewa Yogyakarta, it is described on this publication. The data on this publication hopefully will give description of economic growth of Daerah Istimewa Yogyakarta Province, especially from energy sector.*

### II. Objectives

*The objectives of the Water Supply Establishment Survey are:*

- 1. To collect reliable and accurate water supply statistics for the purpose of development planning of the water supply and economic sector in general;*
- 2. To obtain more detailed data on the operation, legal status, ownership, employee, wages/salaries, cost, capital formation, marketing, production, etc of the water supply establishment;*
- 3. To construct a new Water Supply Establishment directory.*

### III. Coverage

*This survey covers all of the Water Supply Establishments under government and Regional Company in the D.I.*

Bersih milik negara maupun milik BUMD yang ada di Propinsi Daerah Istimewa Yogyakarta. Perusahaan Air Bersih diperoleh dari hasil Sensus Ekonomi 2006 dan Survei Tahunan.

#### **IV. Konsep dan Definisi**

##### **4.1. Perusahaan Air Bersih**

Perusahaan Air Bersih adalah perusahaan yang kegiatannya meliputi: mengumpulkan, menjernihkan, dan mendistribusikan air bersih secara langsung melalui pipa penyalur kepada para pelanggan.

##### **4.2. Pekerja dan Pengeluaran Untuk Pekerja**

Pekerja atau karyawan adalah orang yang bekerja pada Perusahaan Air Bersih, baik pekerja operasi maupun pekerja lainnya. Pengeluaran untuk pekerja adalah semua pengeluaran perusahaan untuk pekerja yaitu upah dan gaji, upah lembur, hadiah-hadiah, bonus, dana pensiun, tunjangan kecelakaan dan pengeluaran lain yang dibayarkan kepada pekerja, baik dalam bentuk uang maupun barang.

##### **4.3. Biaya Input**

Biaya Input adalah pengeluaran untuk pembelian bahan kimia, tenaga listrik, bahan bakar/pelumas, alat-alat tulis dan kantor, onderdil, ongkos pemeliharaan dan perbaikan kecil prasarana produksi, sewa gedung dan mesin-mesin serta jasa-jasa lainnya.

Yogyakarta Province. The names and addresses of these establishments were obtained from 2006 Economic Census (SE-2006) and annual survey.

#### **IV. Concepts and Definitions**

##### **4.1. Water Supply Establishment**

*Water Supply Establishment is a company that has activities for collecting, purifying and distributing water to household, industrial, commercial or other users.*

##### **4.2. Workers and Employment Cost**

*Workers or employees is one who work in Water Supply Establishment include operating and other workers, Employment cost is defined as all expenditure on workers in the form of wages/salaries, overtime payment, gifts, bonuses, pension contribution, accident allowances and other expenditures either in the form of money or goods.*

##### **4.3. Input Cost**

*Input cost is expenditure for purchasing chemicals, electricity, fuel and lubricant, office supplies, spare-parts, maintenance and repairs, rent of building and machines and other services.*

<http://yogyakarta.bps.go.id>

## V. ULASAN SINGKAT

### 5.1. Banyaknya Perusahaan dan Kapasitas Produksi Air Bersih

Jumlah perusahaan air bersih di D.I Yogyakarta pada tahun 2014 masih sama dengan tahun-tahun sebelumnya yaitu sebanyak enam perusahaan, yang terdiri dari lima perusahaan dikelola oleh Pemerintah Daerah setempat dan satu perusahaan lainnya dikelola oleh Badan Usaha Milik Daerah (BUMD).

### 5.2. Kapasitas Produksi

Kapasitas produksi air bersih pada tahun 2014 mengalami penurunan dibandingkan tahun sebelumnya. Kapasitas produksi potensial mencapai 3.688 liter/detik. Produksi efektif yang dihasilkan sebesar 1.782 liter per detik. Secara absolut, air bersih yang dihasilkan pada tahun 2014 sebanyak 51,72 juta m<sup>3</sup>.

## V. BRIEF REVIEW

### 5.1. Number of Establishments and Production Capacity of Water Supply

In 2014, the number of water supply establishments in Daerah Istimewa Yogyakarta was equal to the years before, that was 6 establishments. The five establishments are managed by regional government, while ones is managed by regional company.

### 5.2. Production Capacity

The production capacity of the water supply achieved in 2014 has decreased over the previous year. Production capacity in 2014 was 3,688 liters/second. The effective production was 1,782 liters/second. Absolutely, the water production in 2014 was 51.72 millions m<sup>3</sup>.

Gambar 1. Kapasitas Produksi Air

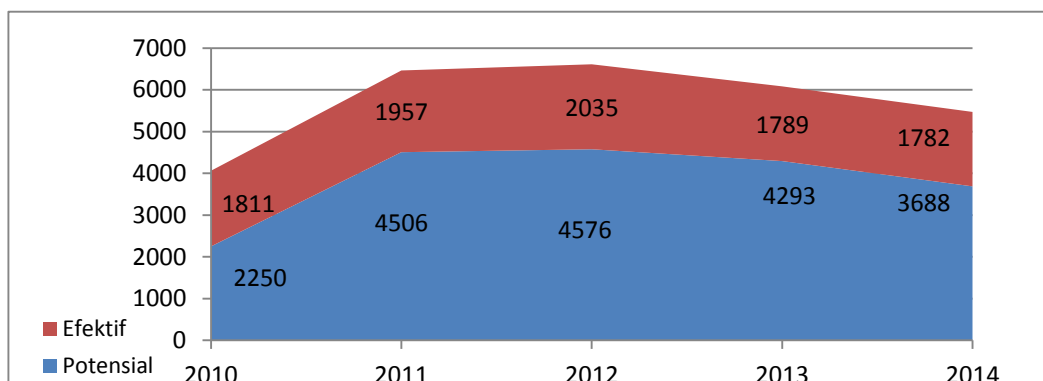


Figure 1. Production Capacity of Water Supply

### 5.3. Kategori Pelanggan dan Air yang Disalurkan

Sejalan dengan kenaikan taraf hidup masyarakat, kesadaran masyarakat akan pentingnya air bersih juga meningkat. Pada tahun 2014 banyaknya pelanggan mengalami peningkatan sebesar 5,76 % dibanding tahun sebelumnya.

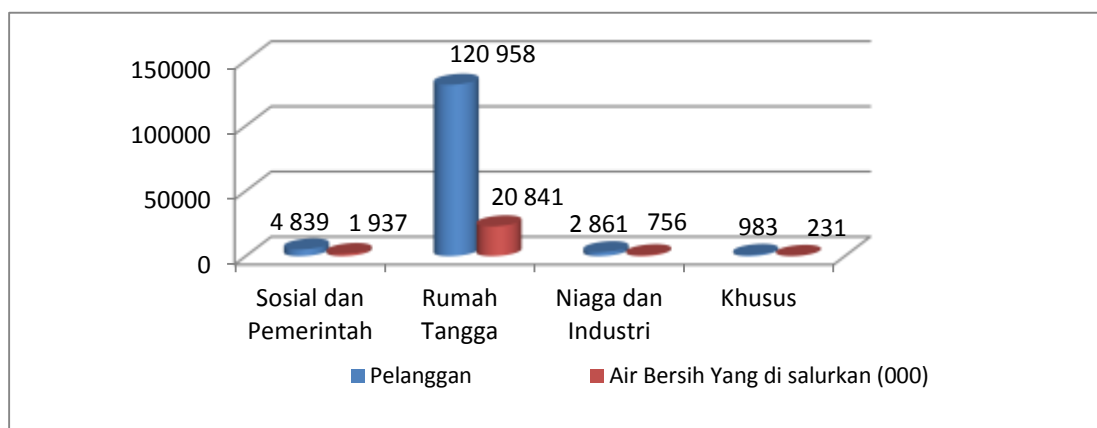
Sebagian besar pelanggan adalah rumah tangga yang pada tahun 2014 mencapai 131.582 pelanggan. Banyaknya air bersih yang disalurkan kepada pelanggan atau banyaknya air bersih yang dikonsumsi pada tahun 2013 sebanyak 20.468 juta m<sup>3</sup>, dan pada tahun 2014 menjadi sebanyak 25.595 juta m<sup>3</sup>, mengalami pertumbuhan 25,05 % per tahun, dengan persentase air bersih yang disalurkan ke rumah tempat tinggal pada tahun 2014 sebesar 89,4 %, dari seluruh air bersih yang di salurkan.

### 5.3. Category of Customer and Distribution of Water

*In line with tariff increases public life, public awareness of the importance of water supply also increased. In 2014 the number of subscribers declined by 5.76 % over the previous year.*

*Most of the customers are households in 2014 reached 131,58 customers. The number of water services provided to customers or the amount of fresh water consumed in 2013 as many as 20,468 million m<sup>3</sup>, and in 2014 to as much as 25,595 million m<sup>3</sup>, 25.05 % growth per year , the percentage of clean water piped into homes in 2014 amounted to 89.4 %, of all the water channeled.*

Gambar 2. Komposisi Jumlah Pelanggan PADM dan Air Bersih Yang disalurkan  
 Figure 2. Composition of PDAM and Number of Water supply Run to Customers



#### 5.4. Ketenagakerjaan

Tenaga kerja di Perusahaan Air Bersih terdiri atas pekerja teknis dan administrasi (non teknis). Secara keseluruhan jumlah karyawan di semua jenjang pendidikan mengalami penurunan yaitu sebesar 5,9 % di banding tahun sebelumnya. Ditinjau dari jenis pekerjaannya, sebanyak 14,7 % karyawan bekerja pada bidang administrasi dan sisanya bekerja pada bidang teknis

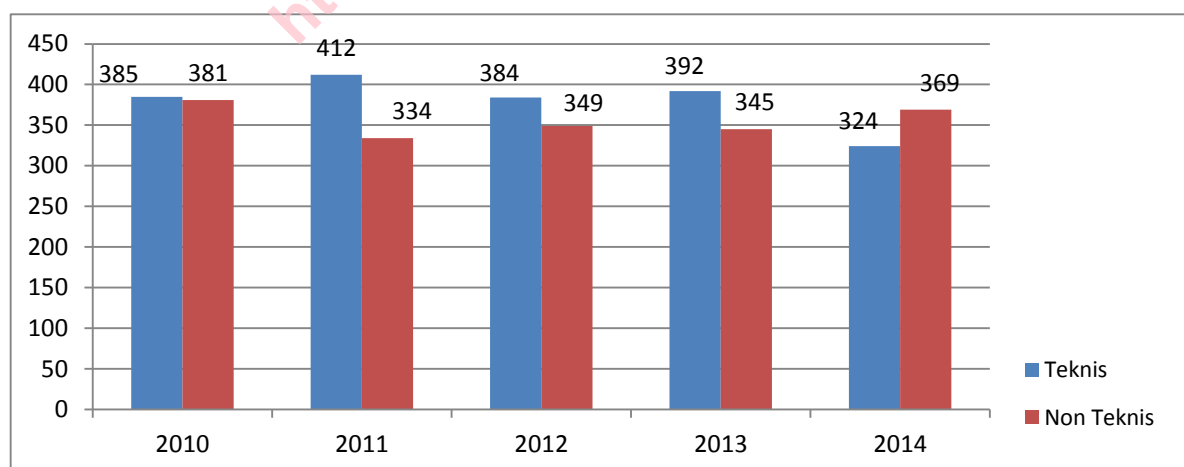
Secara rata-rata upah/gaji karyawan Perusahaan Air Bersih di Daerah Istimewa Yogyakarta pada tahun 2014 mengalami peningkatan sebesar 11,6 % dibanding tahun sebelumnya. Pada tahun 2013 setiap karyawan rata-rata mendapatkan 5,7 juta rupiah per bulan dan pada tahun 2014 sebesar 6,8 juta rupiah per bulan

#### 5.4. Labor Force

*Composition of labor in supply water establishments consists of technical and administrative category. All employee by educational level had decreased 5.9 % than the previous year. There were 14.7 % of employee working at administration tasks and other working at technical tasks.*

*Wage/salary for employee in water supply establishments in Daerah Istimewa Yogyakarta in 2014 increased of 11.6 % than the previous year, a worker earned 5.7 million rupiahs per month, where in 2014 it reached 6.8 million rupiahs per month.*

Gambar 3. Jumlah Tenaga kerja Perusahaan Air Bersih, 2010 - 2014  
Figure 3. Number of Workers of water Supply Company



#### 5.5. Sarana dan Prasarana

Untuk menjaga kontinuitas kapasitas produksi, perusahaan- perusahaan air bersih yang ada di Daerah Istimewa Yogyakarta

#### 5.5. Resource and Equipment

*To keep the continuity of production capacity, water supply establishments in*

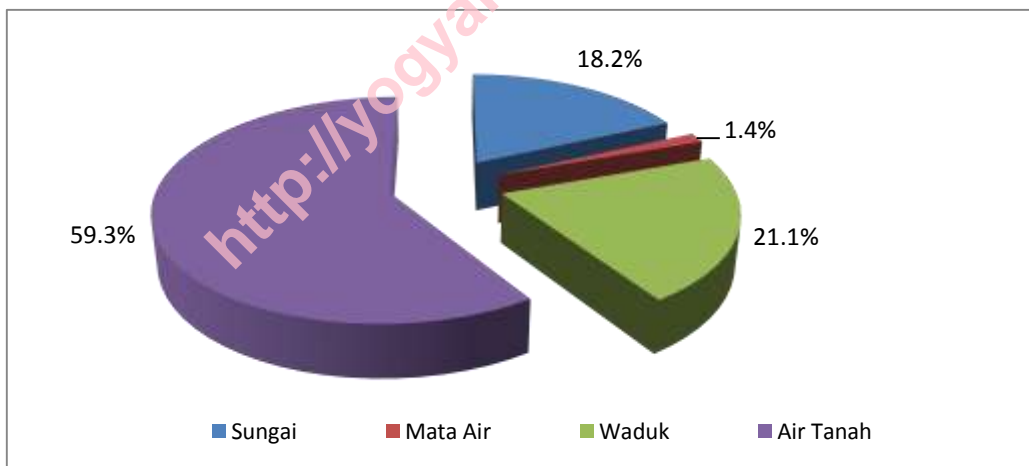


mengambil air tanah sebagai sumber utamanya, baik air tanah dangkal maupun dalam. Di samping itu sungai, mata air dan waduk, juga merupakan pilihan bagi perusahaan untuk menambah volume air yang disalurkan. Selain penggunaan air tanah dan mata air, air sungai juga digunakan sebagai tambahan. Secara keseluruhan, air yang berasal dari air tanah merupakan yang tertinggi yaitu 59,3 %, kemudian berasal dari mata air 21,1 %, sungai 18,2 %, dan waduk 1,4 %.

*Daerah Istimewa Yogyakarta use ground water as its main source, either shallow or deep ground water. Additional sources of water use production establishment from rivers, springs, and lakes. Ground water is the most important sources of drinking water 59.3 %, followed by surface water 21.1 %, river 18.2 %, and dams 1.4 %.*

*When viewed as a whole the use of electricity, then the electricity purchased in 2013 increased by (...%) from the previous year.*

Gambar 4. Produksi air menurut Sumbernya  
Figure 4. Production Capacity of Water Supply



### 5.6. Nilai Input

Biaya operasional mengalami peningkatan yang signifikan yaitu 7.428 juta rupiah pada tahun 2013 menjadi 20.928 juta rupiah pada tahun 2014. Selain itu biaya bahan/jasa lainnya mengalami kenaikan dari 9.797 juta rupiah pada tahun 2013 menjadi 12.256 juta rupiah pada tahun 2014. Biaya pemakaian bahan bakar dan pelumas dan

### 5.6. Input

*Cost of operational have significant increase from 7,428 million rupiahs in 2013 to 20,928 million rupiahs in 2014. Others, cost materials anc services consumed have increased from 9.797 million rupiahs in 2013 to 12,256 million tupishs in 2014*

*Cost of fuel/lubricant and cost of*

pemakaian bahan kimia juga mengalami kenaikan masing-masing 2.156 juta rupiah pada tahun 2013 menjadi 2.215 juta rupiah pada tahun 2014, dan 1.491 juta rupiah pada tahun 2013 menjadi 1.831 juta rupiah pada tahun 2014.

### 5.7. Nilai Output

Nilai output berasal dari pendapatan utama yang berupa nilai air bersih yang disalurkan dan tenaga listrik yang dijual, serta berasal dari pendapatan lainnya yang berasal dari pemasangan pelanggan baru, denda, dan lainnya.

Dengan meningkatnya jumlah air bersih yang disalurkan, maka nilai output juga mengalami kenaikan bila dibandingkan tahun 2013, yaitu dari 80.454 milyar rupiah menjadi 112.726 milyar rupiah pada tahun 2014, atau selama periode tersebut mengalami kenaikan sebesar 40,1 % per tahun.

Peningkatan nilai air bersih yang disalurkan disamping tergantung dari jumlah air bersih yang disalurkan juga tergantung pada meningkatnya jumlah pelanggan.

*chemical consumed increases from 2,156 million rupiahs and 1,491 million rupiahs in 2013 to 2,215 and 1,831 in 2014*

### 5.7. Output

*The output includes main income and other income. The main income comes from value of water and sold electricity. The other income is value of new customer, fine and the others. Its number of distributed water and its price determines the value of output.*

*As increasing number of distribution of water, the value of output had increased. That was 80,454 billion rupiahs in 2013, than it increased to 11,726 billion rupiahs in 2014. During that period, it had decreased by 40,1 % annually.*

*The value of water supply runs to customer was dependent by volume of water supply runs an number of customers.*

# TABEL-TABEL

## *Tables*

<http://yogyakarta.bps.go.id>

Tabel 1. Banyaknya Perusahaan Air Bersih, Kapasitas Produksi, dan Produksi Efektif  
 Table 1 . *Number of Water Supply Establishments, Production Capacity, and Effective Production*

2010-2014

Uraian <i>Description</i>	Satuan <i>Units</i>	2010	2011	2012	2013	2014
1. Banyaknya Perusahaan <i>Number of Water Supply Establishments</i>	Buah <i>Units</i>	6	6	6	6	6
2. Kapasitas Produksi <i>Production Capacity</i>	Ltr/Dtk <i>Ltr/Second</i>	2 250	4 506	4 576	4 293	3 688
3. Produksi Efektif <i>Effective Production</i>	Ltr/Dtk <i>Ltr/Second</i>	1 811	1 957	2 035	1 789	1 782

Tabel 2. Produksi Air menurut Sumbernya  
 Table 2. Water Production by Resources  
 2010-2014

(Ribuan m<sup>3</sup>/Thousand m<sup>3</sup>)

Uraian <i>Description</i>	2010	2011	2012	2013	2014
1. Sungai <i>River</i>	6 413	7 123	6281	7 769	9 390
2. Waduk <i>Reservoir</i>	488	503	563	618	717
3. Mata Air <i>Springs</i>	7 529	5 631	9 478	8 506	10 920
4. Air tanah & Lainnya <i>Ground water and others</i>	24 719	26 521	21 071	29 119	30 698
Jumlah	39 149	39 778	37 393	46 014	51 725

Tabel 3. Banyaknya Pelanggan Perusahaan Air Bersih Menurut Kategori Pelanggan  
 Table 3. Number of Customers in Water Supply Establishments by Customer Group  
 2010 -2014

Kategori Pelanggan <i>Customer Group</i>	2010	2011	2012	2013	2014
1. Sosial <i>Social</i>	2 184	2 289	2 779	2 856	3 054
2. Rumah Tangga <i>Household</i>	111 467	114 228	120 958	124 500	131 582
3. Instansi Pemerintah <i>Government</i>	1 934	2 005	2 060	2 042	2 101
5. Niaga <i>Business</i>	2 239	2 202	2 822	2 737	3 032
6. Industri <i>Industry</i>	39	40	39	42	39
7. Khusus <i>Special</i>	1 364	1 361	953	944	983
Jumlah <i>Total</i>	119 227	119 923	129 611	133 121	140 791

Tabel 4. Banyaknya Karyawan Perusahaan Air Bersih Menurut Tingkat Pendidikan

Table 4. Number of Workers in Water Supply Establishments by Education

2009-2014

Pendidikan <i>Education</i>	2010	2011	2012	2013	2014
SLTA <i>Senior High School</i>	652	636	626	629	577
Akademi, Diploma <i>Academic, Diploma</i>	26	26	28	26	22
Sarjana, Diploma IV <i>University, Diploma IV</i>	81	79	67	68	77
S2, S3 <i>Master</i>	7	5	12	14	17
Jumlah <i>Total</i>	766	746	733	737	693

Tabel 5. Banyaknya Karyawan Menurut Jenis Pekerjaan  
 Table 5. Number of employeses by Kind of Jobs  
 2010-2014

Jenis Pekerjaan / Kind of Works	2010	2011	2012	2013	2014
Karyawan Teknik <i>Technical Workers</i>	385	412	384	392	324
Laki-laki <i>Men</i>	379	405	374	386	318
Perempuan <i>Women</i>	6	7	10	6	6
Karyawan Non Teknik <i>Non Technical Workers</i>	381	334	349	345	369
Laki-laki <i>Men</i>	272	223	239	235	267
Perempuan <i>Women</i>	109	111	110	110	102
Jumlah <i>Total</i>	766	746	733	737	693



Tabel 6. Upah/Gaji Karyawan Perusahaan Air Bersih Menurut Jenis Pekerjaan

Table 6. *Wages/Salaries of Workers in Water Supply Establishments by Kind of Jobs*

2010-2014

(Juta Rupiah/ *Millions Rupiahs*)

Jenis Pekerjaan <i>Type of Works</i>	2010	2011	2012	2013	2014
Teknik <i>Technical</i>	13 980	14 285	14 199	21 918	21 604
Non Teknik <i>Non Technical</i>	11 464	14 981	18 336	29 353	25 575
Jumlah <i>Total</i>	25 444	29 266	32 535	42 271	47 179

Tabel 7. Banyaknya Air Bersih Yang Disalurkan Menurut Kategori Pelanggan

Table 7. Quantity of Water Distributed by Customer Group

2010 - 2014

(Ribu M<sup>3</sup>/ Thousand M<sup>3</sup>)

Kategori Pelanggan <i>Customer Group</i>	2010	2011	2012	2013	2014
1. Sosial <i>Social</i>	720	720	894	464	663
2. Rumah Tangga <i>Household</i>	19 548	19 597	20 841	18 234	22 883
3. Instansi Pemerintah <i>Government</i>	1 040	1 080	1 043	942	1 061
4. Niaga <i>Business</i>	804	666	682	655	724
5. Industri <i>Industry</i>	33	25	26	28	32
6. Khusus <i>Special</i>	321	302	185	145	231
Jumlah * <i>Total</i>	22 466	22 390	23 671	20 468	25 595

\*) Banyaknya air bersih yang disalurkan tidak termasuk Susut

\*) Amount of clean water that is channeled not include Losses

Tabel 8. Nilai Air Bersih yang Disalurkan Menurut Kategori Pelanggan

Table 8. Value of Water Distributed by Customers

2010 - 2014

(Juta Rupiah/Millions Rupiahs)

Kategori Pelanggan <i>Customer Group</i>	2010	2011	2012	2013	2014
1. Sosial <i>Social</i>	1850	1 990	2 415	2 386	2 883
2. Rumah Tangga <i>Household</i>	61 079	66 181	70 302	67 052	94 991
3. Instansi Pemerintah <i>Government</i>	4 896	5 254	4 996	5 134	6 455
4. Niaga <i>Business</i>	5 075	4 317	4 652	4 840	6 715
5. Industri <i>Industry</i>	276	189	203	239	257
6. Khusus <i>Special</i>	847	2 643	918	803	1 426
Jumlah * <i>Total</i>	74 023	80 574	83 486	80 454	112 726

\*) Banyaknya air bersih yang disalurkan tidak termasuk Susut

\*) Amount of clean water that is channeled not include Losses

Tabel 9. Besarnya Biaya Perusahaan Air Bersih Menurut Jenis Biaya

Table 9. Cost of Water Supply Establishments by Kind of Cost

2010 - 2014

(Juta Rupiah/Millions Rupiahs)

Jenis Biaya <i>Type of Cost</i>	2010	2011	2012	2013	2014
1. Biaya Pemakaian Bahan Kimia <i>Cost of Chemicals Consumed</i>	1 448	1 428	1 328	1 491	1 831
2. Biaya Pemakaian Bahan Bakar/Pelumas <i>Cost of Fuel / Lubricant</i>	1 797	1 114	998	2 156	2 215
3. Biaya Pemakaian Listrik <i>Cost of Electricity</i>	15 912	20 919	18 596	19 940	*
4. Biaya Bahan dan Jasa/Lainnya <i>Cost Materials and Services Consumed</i>	2 495	6 282	6 722	9 797	12 256
5. Biaya Operasional <i>Cost of Operational</i>	5 067	5 712	4 477	7 428	20 928
Jumlah <i>Total</i>	74 023	80 574	83 486	80 454	*

\*) Data tidak komplit

Tabel 10. Pendapatan pada Perusahaan Air Bersih  
 Table 10. *Income of Water Supply Establishments*  
 2010 - 2014

(Juta Rupiah/*Millions Rupiahs*)

Jenis Pendapatan <i>Type of income</i>	2010	2011	2012	2013	2014
1. Pendapatan Utama <i>Value of Main Income</i>	74 023	80 574	83 486	80 483	112 763
2. Pendapatan Lainnya <i>Value of Others Receipts</i>	5 065	4 901	22 219	7 933	10 789
Jumlah <i>Total</i>	79 088	85 475	105 705	88 416	123 552

# DATA

MENCERDASKAN BANGSA

<http://yogyakarta.bps.go.id>



**BADAN PUSAT STATISTIK  
PROVINSI DAERAH ISTIMEWA YOGYAKARTA**

Jl. Lingkar Selatan, Tamantirto, Kasihan - Bantul  
Telp. : (0274) 4342234 - Hunting, Fax. : (0274) 4342230  
E-mail : bps3400@bps.go.id Homepage : <http://yogyakarta.bps.go.id>

ISSN 2460-318X

