



LAWESI
H

Nomor Katalog : 1403.7271.040

KECAMATAN PALU UTARA DALAM ANGKA 2005



<http://palukota.bps.go.id>

BPS

BADAN PUSAT STATISTIK KOTA PALU

**KECAMATAN PALU UTARA
DALAM ANGKA**

2005

Kerjasama
Badan Perencanaan Pembangunan Daerah
Dengan
Badan Pusat Statistik Kota Palu

KECAMATAN PALU UTARA DALAM ANGKA 2005

No. Katalog : 1403. 7271.040

ISBN : 979. 480. 653.7

No. Publikasi : 72710. 04.040

Ukuran Buku : 15 cm x 21 cm

Jumlah Halaman : 86 + XII

Naskah :
Koordinator Sensus Kecamatan Palu Utara

Penyunting :
Seksi Neraca Wilayah Dan Analisis Statistik

Setting :
Seksi Integrasi Pengolahan dan Diseminasi Statistik

Gambar Kulit :
Gedung Kantor Camat Palu Selatan

Diterbitkan oleh :
Badan Pusat Statistik Kota Palu

Dicetak oleh :
Percetakan " RANISA " Palu

Boleh dikutip dengan menyebut sumbernya

KATA SAMBUTAN

KEPALA WILAYAH KECAMATAN PALU UTARA

Publikasi *Kecamatan Palu Utara Dalam Angka 2005* ini merupakan wujud dari usaha untuk memenuhi kebutuhan data statistik, yang sangat diperlukan sebagai bahan analisa dan perencanaan pembangunan di daerah ini.

Melalui data yang disajikan dalam publikasi ini, saya minta agar semua unsur pelaksana dan penanggung jawab pembangunan di kecamatan ini mengadakan evaluasi kinerja masing-masing; sudah sejauh mana hasil yang telah dicapai, dimana letak kelemahan dan kekurangannya untuk kemudian diadakan perbaikan pada pelaksanaan pembangunan selanjutnya.

Kepada Koordinator Sensus Kecamatan Palu Utara yang telah berhasil menerbitkan buku ini, saya ucapkan terima kasih dan mengharapkan agar dapat meningkatkan mutu dan keragaman data pada masa yang akan datang.

Kepada semua Dinas/Jawatan dan Kepala Kelurahan se-Kecamatan Palu Utara saya pesankan agar kerja sama yang baik terus selalu dibina dan ditingkatkan demi terlaksananya pembangunan yang berkesinambungan.

Palu, September 2006

**KEPALA WILAYAH KECAMATAN
PALU UTARA**

SUDARYONO R. LAMANGKONA, S.Sos, M.Si

KATA PENGANTAR

Publikasi *Kecamatan Palu Utara Dalam Angka 2005* merupakan kelanjutan dari publikasi tahun sebelumnya yang memuat keadaan geografis, kependudukan, sosial, perekonomian, dan lain-lain. Data-data tersebut disajikan sebagai gambaran dan bahan analisa hasil pembangunan di berbagai sektor yang ada di Kecamatan Palu Utara yang dapat digunakan oleh para konsumen data, baik instansi pemerintah, badan swasta maupun perorangan sebagai bahan evaluasi, kontrol ataupun perencanaan serta bahan studi selanjutnya.

Kami menyadari bahwa publikasi ini masih jauh dari sempurna, oleh karena itu saran dan kritik yang bersifat membangun sangat diharapkan untuk perbaikan dan penyempurnaan penerbitan yang akan datang.

Akhirnya kepada semua pihak khususnya Dinas/Instansi yang telah berpartisipasi dalam seluruh proses sampai terbitnya publikasi ini kami ucapkan banyak terima kasih.

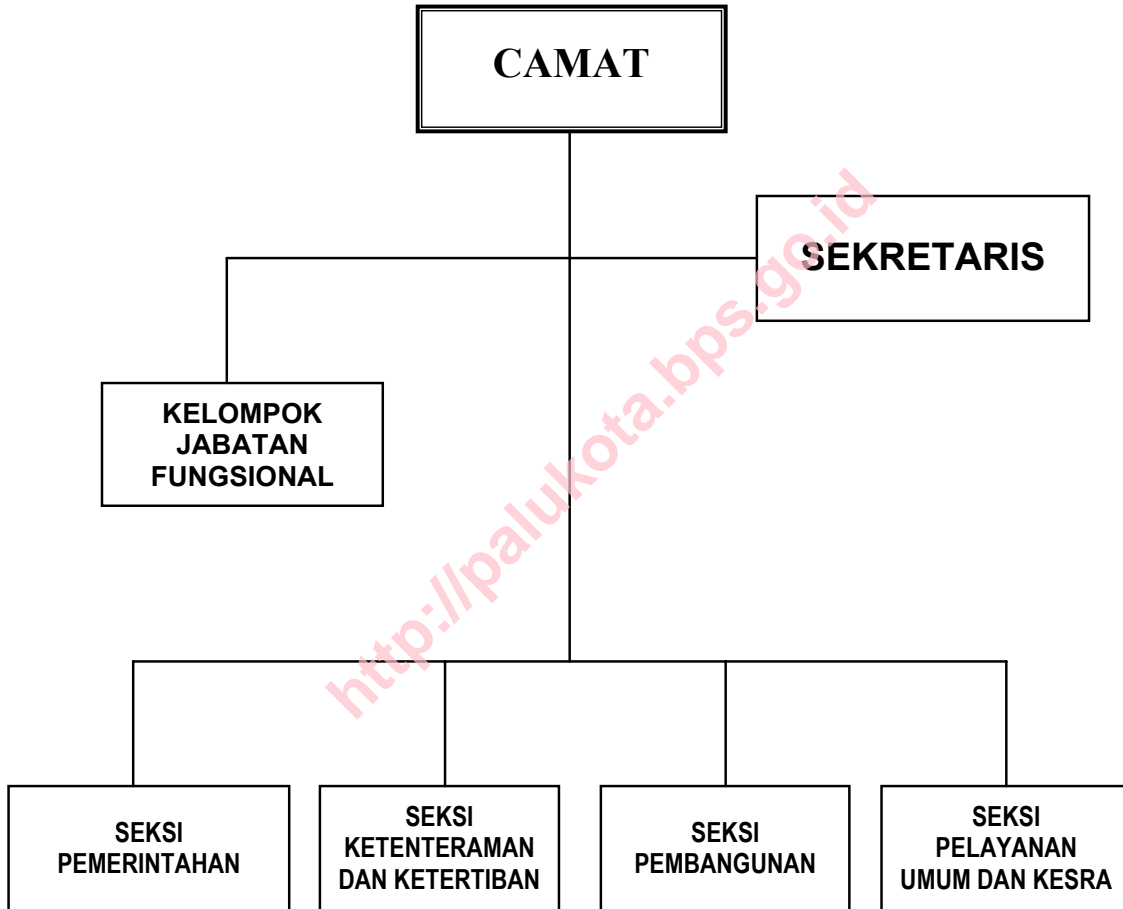
Palu, September 2006

**KOORDINATOR SENSUS KECAMATAN
PALU UTARA**

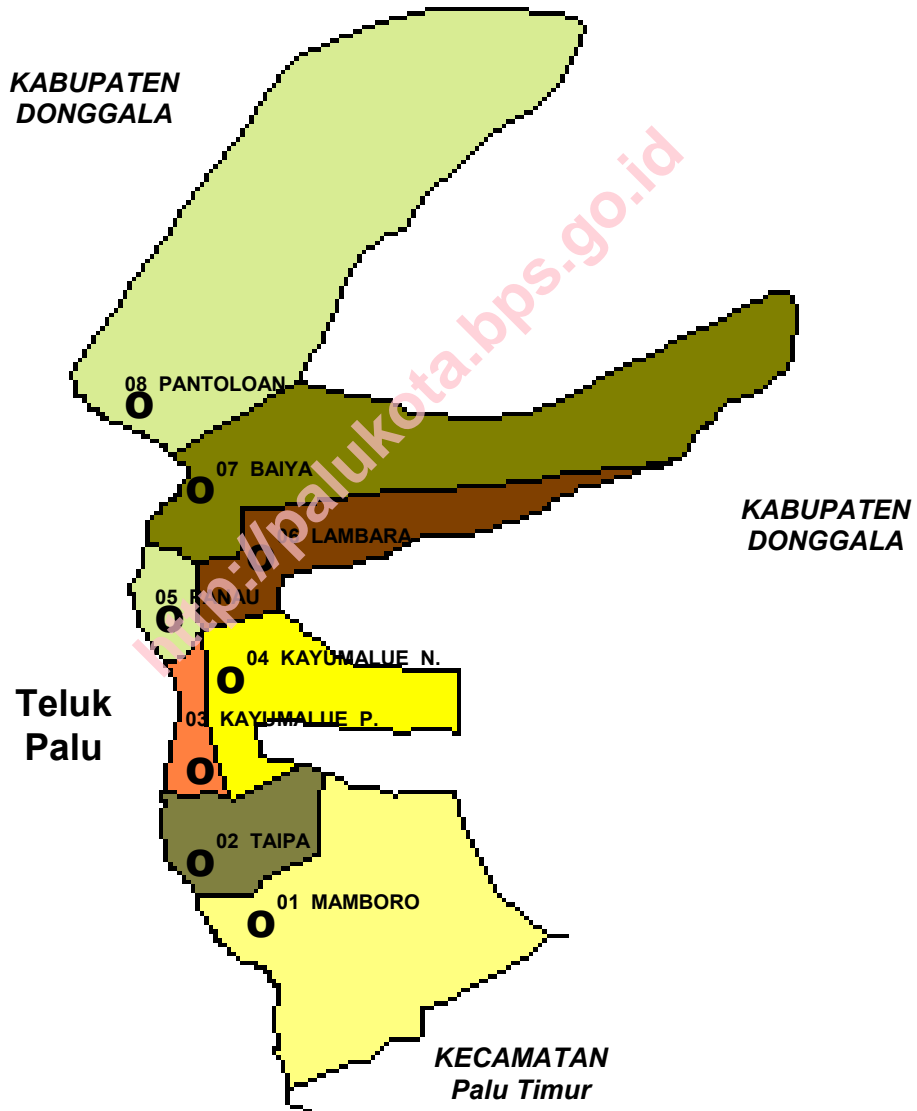
EDDY SIRAPPA
NIP. 340 011 126.-

**STRUKTUR ORGANISASI
PEMERINTAHAN WILAYAH KECAMATAN**

i



PETA WILAYAH KECAMATAN PALU UTARA



DAFTAR ISI

	<i>Halaman</i>
SAMBUTAN KEPALA WILAYAH KECAMATAN	i
KATA PENGANTAR	ii
STRUKTUR ORGANISASI KECAMATAN PALU UTARA	iii
PETA WILAYAH KECAMATAN PALU UTARA	iv
DAFTAR ISI	v
DAFTAR TABEL	vi
BAB I GEOGRAFI	1
BAB II PEMERINTAHAN	7
BAB III PENDUDUK	12
BAB IV SOSIAL	27
BAB V PERTANIAN	44
BAB VI INDUSTRI	57
BAB VII PERDAGANGAN	62
BAB VIII PERHUBUNGAN	65
BAB IX KEUANGAN DAN HARGA-HARGA	68
BAB X PRODUK DOMESTIK REGIONAL BRUTO.....	79

DAFTAR TABEL

	<i>Tabel</i>	<i>Halaman</i>
Tabel	I.1. Jarak Antara Ibukota Kecamatan dengan Kelurahan di Kecamatan Palu Utara Tahun 2005	2
Tabel	I.2. Bentuk Permukaan Tanah dan Ketinggian Dari Permukaan Laut Menurut Kelurahan di Kec.Palu Utara Th.2005	3
Tabel	1.3. Rata-rata Parameter Cuaca Pada Stasiun Meteorologi Bandara Mutiara Palu Tahun 2005.....	4
Tabel	1.4. Nama dan Panjang Sungai yang Melintasi Kelurahan di Kecamatan Palu Utara Tahun 2005.....	6
Tabel	II.1. Keadaan Klasifikasi Kelurahan di Kecamatan Palu Utara Tahun 2005	8
Tabel	II.2. Banyaknya Lingkungan, Dusun, RW dan RT menurut Kelurahan di Kecamatan Palu Utara Th.2005	9
Tabel	II.3. Banyaknya Lembaga Masyarakat Kelurahan di Kecamatan Palu Utara Tahun 2005.....	10
Tabel	II.4. Banyaknya Personel Hansip, Kamra, dan Wanra di Kecamatan Palu Utara Tahun 2005.....	11
Tabel	III.1. Luas Wilayah, Jumlah dan Kepadatan Penduduk di Kecamatan Palu Utara Tahun 2005	13
Tabel	III.2. Penduduk Menurut Jenis Kelamin dan Sex Ratio Per Kelurahan di Kec.Palu Utara Th.2005	14
Tabel	III.3. Jumlah Penduduk Menurut Kelompok Umur dan Jenis Kelamin di Kecamatan Palu Utara Tahun 2005	15
Tabel	III.4. Penduduk Menurut Kewarganegaraan per Kelurahan di Kecamatan Palu Utara Tahun 2005.....	16
Tabel	III.5. Jumlah Kelahiran dan Kematian menurut Kelurahan di Kecamatan Palu Utara Th.2005	17

Tabel III.6.	Penduduk Menurut Agama di Kecamatan Palu Utara Th.2005	18
Tabel III.7.1.	Jumlah Bangunan Sensus Menurut Jenisnya di Kecamatan Palu Utara Th.2000	20
Tabel III.7.2.	Jumlah Bangunan Tempat Tinggal dan Bangunan Campuran Menurut Klasifikasinya di Kecamatan Palu Utara Th.2000.....	21
Tabel III.7.3.	Klasifikasi Bangunan Menurut Jenis Rumah dan Penghunian di Kecamatan Palu Utara Th.2000	22
Tabel III.7.4.	Bangunan Tempat Tinggal dan Bangunan Campuran yang Dihuni Menurut Klasifikasi dan Status Kepemilikan Rumah di Kecamatan Palu Utara Th.2000.....	23
Tabel III.7.5.	Bangunan Tempat Tinggal dan Bangunan Campuran yang Dihuni Menurut Klasifikasi dan Banyaknya Rumah Tangga di Kecamatan Palu Utara Th.2000.....	24
Tabel III.7.6.	Bangunan Tempat Tinggal dan Bangunan Campuran yang Dihuni Menurut Banyaknya Rumah Tangga di Kecamatan Palu Utara Th.2000.....	25
Tabel III.7.7.	Bangunan Tempat Tinggal dan Bangunan Campuran Permanen Menurut Unsur Rumah di Kecamatan Palu Utara Th.2000.....	26
Tabel IV.1.1.	Banyaknya Sekolah Menurut Kelurahan dan Tingkat Pendidikan di Kecamatan Palu Utara Th.2005	29
Tabel IV.1.2.	Banyaknya Gedung Sekolah Menurut Tingkat Pendidikan di Kecamatan Palu Utara Th.2005	30
Tabel IV.1.3.	Banyaknya Sekolah Menurut Tingkat Pendidikan dan Status Sekolah di Kecamatan Palu Utara Th.2005	31
Tabel IV.1.4.	Banyaknya Guru Menurut Tingkat Pendidikan dan Status Sekolah di Kecamatan Palu Utara Th.2005	32
Tabel IV.1.5.	Banyaknya Murid Menurut Tingkat Pendidikan dan Status Sekolah di Kecamatan Palu Utara Th.2005	33

Tabel IV.1.6.	Banyaknya Madrasah, Guru dan Murid Ibtidaiyah, Tsanawiyah dan Aliyah Menurut Status Sekolah di Kecamatan Palu Utara Th.2005	34
Tabel IV.1.7.	Banyaknya Sekolah, Guru, Murid Sekolah Dasar dan Ratio Murid terhadap Guru di Kecamatan Palu Utara Th.2005.....	35
Tabel IV.2.1.	Banyaknya Fasilitas Kesehatan Menurut Kelurahan di Kecamatan Palu Utara Th.2005	36
Tabel IV.2.2.	Banyaknya Tenaga Kesehatan dan Dukun Bayi Menurut Kelurahan di Kecamatan Palu Utara Th.2005	37
Tabel IV.2.3.	Banyaknya PUS dan Peserta Keluarga Berencana Menurut Kelurahan di Kecamatan Palu Utara Th.2005	38
Tabel IV.2.4.	Banyaknya Peserta Keluarga Berencana Menurut Metode Kontrasepsi per Kelurahan di Kec. Palu Utara Th.2005.....	39
Tabel IV.3.1.	Banyaknya Keluarga Pra Sejahtera Menurut Kelurahan di Kecamatan Palu Utara Th.2005	41
Tabel IV.4.1.	Banyaknya Anak Asuh Menurut Pemilikan Panti Asuhan di Kecamatan Palu Utara Th.2005	43
Tabel V.1.1.	Luas Panen Pertanian Tanaman Pangan dan Produksi di Kecamatan Palu Utara Th.2005	45
Tabel V.1.2.	Banyaknya Pohon Tanaman Buah-Buahan dan Produksi di Kecamatan Palu Utara Th.2005	46
Tabel V.1.3.	Luas Tanah Sawah Menurut Kelurahan di Kecamatan Palu Utara Th.2005	47
Tabel V.2.1.	Banyaknya Tanaman Perkebunan Menurut Kelurahan di Kecamatan Palu Utara Th.2005	48
Tabel V.3.1.	Luas Panen dan Produksi Tanaman Sayur-Sayuran di Kecamatan Palu Utara Th.2005	49

Tabel V.3.2.	Luas Panen dan Produksi Tanaman Buah-Buahan di Kecamatan Palu Utara Th.2005	50
Tabel V.4.1.	Banyaknya Ternak Besar Menurut Kelurahan di Kecamatan Palu Utara Th.2005	51
Tabel V.4.2.	Banyaknya Ternak Kecil Menurut Kelurahan di Kecamatan Palu Utara Th.2005	52
Tabel V.4.3.	Banyaknya Ternak Unggas Menurut Kelurahan di Kecamatan Palu Utara Th.2005	53
Tabel V.5.1.	Luas Kolam Ikan dan Tambak Menurut Kelurahan di Kecamatan Palu Utara Th.2005	54
Tabel V.5.2.	Banyaknya Alat Penangkap Ikan Menurut Kelurahan di Kecamatan Palu Utara Th.2005	55
Tabel V.5.3.	Banyaknya Kapal Penangkap Ikan Menurut Kelurahan di Kecamatan Palu Utara Th.2005	56
Tabel VI.1.	Banyaknya Usaha Perbengkelan dan Service Menurut Kelurahan di Kecamatan Palu Utara Th.2005	58
Tabel VI.2.	Banyaknya Usaha/Jasa Menurut Kelurahan di Kecamatan Palu Utara Th.2005	59
Tabel VI.3.	Banyaknya Usaha Menyulam/Menganyam Menurut Kelurahan di Kecamatan Palu Utara Th.2005	60
Tabel VI.4.	Jumlah Pelanggan Listrik PLN dan Non PLN Menurut Kelurahan di Kecamatan Palu Utara Th.2005	61
Tabel VII.1.	Banyaknya Prasarana Pemasaran Menurut Kelurahan di Kecamatan Palu Utara Th.2005	63
Tabel VII.2.	Banyaknya Toko, Kios dan Warung Menurut Kelurahan di Kecamatan Palu Utara Th.2005	64
Tabel VIII.1.	Banyaknya dan Panjang Jembatan Menurut Jenis dan Kelurahan di Kecamatan Palu Utara Th.2005	66

Tabel VIII.2.	Banyaknya Pelabuhan Laut Menurut Kelurahan di Kecamatan Palu Utara Th.2005	67
Tabel IX.1.1.	Realisasi Penerimaan Rutin dan Pembangunan Menurut Kelurahan di Kecamatan Palu Utara Th.2005	69
Tabel IX.2.1.	Rata-rata Harga Beras Menurut Kelurahan di Kecamatan Palu Utara Th.2005 (Rp/Liter)	70
Tabel IX.2.2.	Rata-rata Harga Minyak Kelapa Menurut Kelurahan di Kecamatan Palu Utara Th.2005 (Rp/Botol)	71
Tabel IX.2.3.	Rata-rata Harga Ikan Asin Menurut Kelurahan di Kecamatan Palu Utara Th.2005 (Rp/Kg)	72
Tabel IX.2.4.	Rata-rata Harga Gula Pasir Menurut Kelurahan di Kecamatan Palu Utara Th.2005 (Rp/Kg)	73
Tabel IX.2.5.	Rata-rata Harga Garam Bata Menurut Kelurahan di Kecamatan Palu Utara Th.2005 (Rp/Bata)	74
Tabel IX.2.6.	Rata-rata Harga Minyak Tanah Menurut Kelurahan di Kecamatan Palu Utara Th.2005 (Rp/Liter)	75
Tabel IX.2.7.	Rata-rata Harga Sabun Cuci Menurut Kelurahan di Kecamatan Palu Utara Th.2005 (Rp/Btg)	76
Tabel IX.2.8.	Rata-rata Harga Tekstil (Teteron) Menurut Kelurahan di Kecamatan Palu Utara Th.2005 (Rp/Helai)	77
Tabel IX.2.9.	Rata-rata Harga Batik (Kasar) Menurut Kelurahan di Kecamatan Palu Utara Th.2005 (Rp/Helai)	78
Tabel X.1.	Produk Domestik Regional Bruto Atas Dasar Harga yang Berlaku menurut Lapangan Usaha	80
Tabel X.2.	Produk Domestik Regional Bruto Atas Dasar Harga Konstan 2000 menurut Lapangan Usaha	81
Tabel X.3.	Distribusi Persentase Produk Domestik Regional Bruto Atas Dasar Harga yang Berlaku menurut Lapangan Usaha	82

Tabel	X.4. Distribusi Persentase Produk Domestik Regional Bruto Atas Dasar Harga Konstan 2000 menurut Lapangan Usaha.....	83
Tabel	X.5. Laju Pertumbuhan Produk Domestik Regional Bruto menurut Lapangan Usaha	84
Tabel	X.6. Pendapatan Regional dan Angka-angka Perkapita Atas Dasar Harga yang Berlaku menurut Lapangan Usaha	85
Tabel	X.7. Pendapatan Regional dan Angka-angka Perkapita Atas Dasar Harga Konstan 2000 menurut Lapangan Usaha	86

<http://palukota.bps.go.id>

BAB I

GEOGRAFIS

A. Letak Geografis

Kecamatan Palu Utara terletak pada belahan Utara Kota Palu dengan batas-batas wilayah sebagai berikut:

- Sebelah Utara berbatasan dengan Kec. Tawaili Kab.Donggala
- Sebelah Timur berbatasan dengan Kec.Tawaili Kab.Donggala
- Sebelah Selatan berbatasan dengan Kec.Palu Timur
- Seberah Barat berbatasan dengan Laut Sulawesi

Kecamatan Palu Utara terletak memanjang dari selatan ke utara sepanjang 15 Km terdiri dari 8 Kelurahan yang seluruhnya dapat dilalui dengan kendaraan roda empat.

Jenis tanah di Kecamatan Palu Utara termasuk lempung berpasir, dengan ketinggian dari permukaan air laut 6.5 – 26.5 m.

B. Keadaan Iklim

Data curah hujan bulanan dalam jangka waktu 1 tahun terakhir dapat dilihat pada Tabel I.3, dimana terlihat curah hujan bervariasi antar bulan, curah hujan tertinggi terjadi pada bulan Juni yang mencapai ketinggian 6,5 mm.

Sementara itu curah hujan terendah terjadi pada bulan Pebruari, yang hanya mencapai 0,2 mm.

Tabel 1.1. Jarak Antara Ibu Kota Kecamatan dengan Kelurahan di Kecamatan Palu Utara Tahun 2005

Ibu Kota Kecamatan (1)	Kelurahan (2)	Jarak (Km) (3)	Alat Transportasi (4)	
Palu Utara	01	Mamboro	7	Mobil
	02	Taipa	6	Mobil
	03	Kym Pajeko	2	Mobil
	04	Kym Ngapa	2	Mobil
	05	Panau	0	Mobil
	06	Lambara	0	Mobil
	07	Baiya	0	Mobil
	08	Pantoloan	4	Mobil

Sumber: Kantor Kec. Palu Utara

Tabel 1.2 Bentuk Permukaan Tanah dan Ketinggian dari Permukaan Laut Menurut Kelurahan di Kecamatan Palu Utara Tahun 2005

Kelurahan	Bentuk Permukaan Tanah			Ketinggian dari Permukaan Laut (m)
	Dataran (%)	Perbukitan (%)	Pegunungan (%)	
(1)	(2)	(3)	(4)	(5)
01 Mamboro	85	15	-	26.5
02 Taipa	100	-	-	6.5
03 Kym Pajeko	100	-	-	21.0
04 Kym Ngapa	100	-	-	22.0
05 Panau	90	10	-	20.0
06 Lambara	100	-	-	25.0
07 Baiya	99	1	-	22.0
08 Pantoloan	85	10	5	7.0

Sumber: Kantor Kec. Palu Utara

Tabel 1.3 Rata-rata Parameter Cuaca pada Stasiun Meteorologi Mutiara Palu menurut Bulan

Bulan		Suhu Udara (°C)	Tekanan (mb)	Kelembaban Udara (%)
(1)		(2)	(3)	(4)
01	Januari	27,5	1.012,8	75
02	Februari	25,4	1.013,5	71
03	Maret	28,1	1.013,2	70
04	April	26,8	1.013,3	76
05	Mei	27,3	1.012,2	82
06	Juni	26,2	1.011,9	81
07	Juli	27,0	1.012,6	79
08	Agustus	27,8	1.012,4	73
09	September	27,4	1.012,3	71
10	Oktober	28,1	1.011,9	74
11	November	26,5	1.011,7	78
12	Desember	27,3	1.011,2	77
Rata-rata	2005	24,12	1.012,42	75,58
	2004	27,20	1 013,80	74,80
	2003	27,50	1 012,80	72,80

Sumber: Stasiun Meteorologi Mutiara Palu

Lanjutan Tabel 1.3

Bulan		Penyinaran Matahari (%)	Curah Hujan (mm)	Kecepatan Angin (knots)	Arah Angin Terbanyak
(1)		(5)	(6)	(7)	(8)
01	Januari	62	2,6	5	Utara
02	Februari	59	0,6	5	Utara
03	Maret	73	2,0	5	Utara
04	April	61	3,3	4	Utara
05	Mei	60	4,9	3	Utara
06	Juni	67	6,5	3	Barat laut
07	Juli	62	2,5	4	Barat laut
08	Agustus	78	2,5	4	Utara
09	September	70	2,6	4	Utara
10	Oktober	67	4,9	4	Utara
11	November	50	3,3	4	Utara
12	Desember	42	3,2	4	Utara
Rata-rata	2005	62,58	3,22	4,08	Utara
	2004	65,00	3,30	6,60	Barat laut
	2003	70,50	2,30	5,30	Barat laut

Sumber: Stasiun Meteorologi Mutiara Palu

Tabel 1.4 Nama dan Panjang Sungai yang Melintasi Kelurahan di Kecamatan Palu Utara

	Kelurahan	Nama Sungai	Panjang (Km)
	(1)	(2)	(3)
01	Mamboro	-	-
02	Taipa	S.Taipa	-
03	Kym Pajeko	-	-
04	Kym Ngapa	-	-
05	Panau	S.Tawaili	-
06	Lambara	S.Tawaili	-
07	Baiya	-	-
08	Pantoloan	S.Pantoloan	-

Sumber: Kantor Kecamatan Palu Utara

BAB II

PEMERINTAHAN

Kecamatan Palu Utara secara administrasi terdiri dari 8 Kelurahan, dipimpin oleh seorang Kepala Wilayah Kecamatan (Camat) sebagai koordinator pemerintahan.

Berdasarkan tingkat perkembangan LKMD maka Kelurahan-Kelurahan di Kecamatan Palu Utara terdiri dari:

- Swadaya (Kategori I) : -
- Swakarya (Kategori II) : -
- Swasembada (Kategori III) : 8

Dari klasifikasi tersebut, maka masing-masing Kelurahan yang masuk ke dalamnya disajikan seperti pada Tabel II.1.

Untuk kelengkapan organisasi pemerintahan, pada masing-masing Kelurahan di Kecamatan Palu Utara telah terbentuk Dusun, RK, RT sebagaimana yang disajikan pada Tabel II.2, sedangkan untuk banyaknya Lembaga Pemerintahan Kelurahan disajikan pada Tabel II.3.

Tabel II.1 Keadaan Klasifikasi Kelurahan di Kecamatan Palu Utara 2005

	Kelurahan	Swadaya	Swakarya	Swasembada
	(1)	(2)	(3)	(4)
01	Mamboro	-	-	1
02	Taipa	-	-	1
03	Kym Pajeko	-	-	1
04	Kmy Ngapa	-	-	1
05	Panau	-	-	1
06	Lambara	-	-	1
07	Baiya	-	-	1
08	Pantoloan	-	-	1
	Jumlah	-	-	8

Sumber: Kantor Kec.Palu Utara

Tabel II.2 Banyaknya Lingkungan, RW dan RT di Kecamatan Palu Utara Tahun 2004-2005

Kelurahan	RW	RT
(1)	(2)	(3)
01 Mamboro	8	36
02 Taipa	5	17
03 Kmy Pajeko	3	9
04 Kym Ngapa	4	14
05 Panau	7	14
06 Lambara	4	12
07 Baiya	6	12
08 Pantoloan	14	34
Jumlah 2005	49	148
2004	48	145

Sumber: Kantor Kec. Palu Utara

Tabel II.3 Banyaknya Lembaga Masyarakat Kelurahan di Kecamatan Palu Utara Tahun 2002 - 2005

Kelurahan		LPM	PKK
(1)		(2)	(2)
01	Mamboro	1	1
02	Taipa	1	1
03	Kym Pajeko	1	1
04	Kym Ngapa	1	1
05	Panau	1	1
06	Lambara	1	1
07	Baiya	1	1
08	Pantoloan	1	1
Jumlah 2005		8	8
2004		8	8
2003		8	8
2002		8	8

Sumber: Kantor Kec. Palu Utara

Tabel II.4 Banyaknya Personil Hansip, Kamra dan Wanra di Kecamatan Palu Utara Tahun 2004-2005

	Kelurahan	Hansip	Kamra	Wanra	Jumlah
	(1)	(2)	(3)	(4)	(5)
01	Mamboro	2	8	-	10
02	Taipa	2	4	-	6
03	Kym Pajeko	2	4	-	6
04	Kym Ngapa	2	4	-	6
05	Panau	2	6	-	8
06	Lambara	2	4	-	6
07	Baiya	2	5	-	7
08	Pantoloan	2	8	-	10
	Jumlah 2005	16	43	-	59
	2004	28	43	-	71

Sumber: Kantor Camat Kec. Palu Utara

BAB III

PENDUDUK

Penduduk di Kecamatan Palu Utara pada Tahun 2005 sebesar 35.655 jiwa. Dengan luas wilayah 89,69 Km², maka kepadatan penduduk di daerah ini sebesar 398 orang/ Km². Kepadatan penduduk per Kelurahan bervariasi seperti ditunjukkan oleh Tabel III.1.

Rasio Jenis kelamin di Kecamatan Palu Utara sebesar 102, menunjukkan bahwa diantara 100 orang laki-laki terdapat 100 orang perempuan yang berarti pula bahwa di wilayah Kecamatan Palu Utara jumlah penduduk laki-laki seimbang dengan jumlah penduduk perempuan

Penganut agama Islam merupakan yang paling dominan di Kecamatan Palu Utara, dengan persentase sebesar 97,33 persen sedangkan sisanya sebanyak 2,67 persen penduduk menganut agama selain Islam.

Secara rinci keadaan penduduk di wilayah Kecamatan Palu Utara disajikan pada Tabel III.2 sampai dengan Tabel III.6, sedangkan keadaan pemukiman penduduk disajikan pada tabel III.7.1 sampai III.7.7.

Tabel III.1 Luas Wilayah, Jumlah dan Kepadatan Penduduk di Kecamatan Palu Utara Tahun 2002 - 2005

	Kelurahan	Luas (Km ²)	Jumlah Penduduk	Kepadatan Penduduk/ Km ²
	(1)	(2)	(3)	(4)
01	Mamboro	18,17	7.764	427
02	Taipa	1,95	4.102	2.104
03	Kym Pajeko	2,39	3.361	1.406
04	Kym Ngapa	7,43	3.385	456
05	Panau	2,08	3.384	1.627
06	Lambara	6,82	2.665	391
07	Baiya	19,25	4.103	213
08	Pantoloan	31,60	6.891	218
	Jumlah 2005	89,69	35.655	398
	2004	89,69	34.740	387
	2003	89,69	34.626	386
	2002	89,69	33.640	375

Sumber: Registrasi Penduduk Tahun 2005

Tabel III.2 Jumlah Rumah Tangga, Penduduk dan Rata-rata Penduduk per Rumah Tangga di Kecamatan Palu Selatan Tahun 2005

	Kelurahan	Rumah Tangga	Penduduk	Rata-rata Penduduk/ RT
	(1)	(2)	(3)	(4)
01	Mamboro	1.292	7.764	4
02	Taipa	964	4.102	5
03	Kym Pajeko	665	3.361	4
04	Kym Ngapa	768	3.385	4
05	Panau	898	3.384	4
06	Lambara	597	2.665	4
07	Baiya	950	4.103	4
08	Pantoloan	1.734	6.891	4
	Jumlah 2005	7.868	35.655	5

Sumber : Kantor Kecamatan Palu Utara

Tabel III.3 Penduduk Menurut Jenis Kelamin dan Seks Rasio di Kecamatan Palu Utara Tahun 2002 - 2005

	Kelurahan	Laki-Laki	Perempuan	Seks Rasio
	(1)	(2)	(3)	(4)
01	Mamboro	4.059	3.705	110
02	Taipa	2.022	2.080	97
03	Kym Pajeko	1.668	1.693	99
04	Kym Ngapa	1.443	1.942	74
05	Panau	1.671	1.713	98
06	Lambara	1.378	1.287	107
07	Baiya	2.144	1.959	109
08	Pantoloan	3.475	3.416	102
	Jumlah 2005	17.860	17.795	100
	2004	17.572	17.168	102
	2003	17.325	17.301	100
	2002	16.819	16.821	100

Sumber: Kantor Kec. Palu Utara

Tabel III.4 Jumlah Penduduk Menurut Kelompok Umur dan Jenis Kelamin di Kecamatan Palu Utara Tahun 2002 - 2005

Kelompok Umur	Laki-laki	Perempuan	Jumlah
(1)	(2)	(3)	(4)
00-04	1.933	1.864	3.797
05-09	1.760	1.634	3.394
10-14	1.733	1.669	3.402
15-19	2.059	2.193	4.252
20-24	2.110	2.127	4.237
25-29	1.756	1.823	3.579
30-49	4.213	4.550	9.263
50 +	1.520	1.460	2.980
Jumlah 2005	17.860	17.795	35.655
2004	17.572	17.168	34.740
2003	17.325	17.301	34.626
2002	16.819	16.821	33.640

Sumber : Kantor Kec.Palu Utara

Tabel III.5 Penduduk Menurut Kewarganegaraan dan Jenis Kelamin di Kecamatan Palu Utara Tahun 2002 - 2005

Kelurahan	WNI		WNA		Jumlah
	L	P	L	P	
(1)	(2)	(3)	(4)	(5)	(6)
01 Mamboro	4058	3.705	1	-	7.764
02 Taipa	2.022	2.080	-	-	4.102
03 Kym Pajeko	1.667	1.694	-	-	3.361
04 Kym Ngapa	1.443	1.942	-	-	3.385
05 Panau	1.671	1.713	-	-	3.384
06 Lambara	1.378	1.287	-	-	2.665
07 Baiya	2.143	1.959	1	-	4.103
08 Pantoloan	3.472	3.416	3	-	6.891
Jumlah 2005	17.854	17.796	5	-	35.655
2004	17.569	17.168	3	-	34.740
2003	17.323	17.300	2	1	34.626
2002	16.817	16.820	2	1	33.640

Sumber: Kantor Kec. Palu Utara

Tabel III.6 Jumlah Kelahiran dan Kematian di Kecamatan Palu Utara Tahun 2002 - 2005

Kelurahan	Lahir		Mati	
	L	P	L	P
(1)	(2)	(3)	(4)	(5)
01 Mamboro	6	5	4	5
02 Taipa	4	5	2	3
03 Kym pajeko	2	3	4	2
04 Kym Ngapa	2	4	2	1
05 Panau	4	3	3	2
06 Lambara	5	3	2	3
07 Baiya	5	3	2	2
08 Pantoloan	6	3	4	3
Jumlah 2005	34	29	23	21
2004	21	27	12	7
2003	235	239	12	8
2002	278	252	25	18

Sumber: Registrasi Penduduk

Tabel III.7 Penduduk Menurut Agama di Kecamatan Palu Utara Tahun 2002 – 2005

	Kelurahan	Islam	Protestan	Katolik
	(1)	(2)	(3)	(4)
01	Mamboro	7.122	32	198
02	Taipa	4.049	21	
03	Kayumalue Pajeko	3.334	28	
04	Kayumalue Ngapa	3.361	20	4
05	Panau	3.345	25	
06	Lambara	2.648	17	
07	Baiya	3.906	114	58
08	Pantoloan	6.772	92	25
	Jumlah 2005	33.537	349	285
	2004	33.812	870	58
	2003	35.060	425	345
	2002	33.165	204	255

Sumber: Kantor Kec.Palu Utara

Lanjutan Tabel III.7

	Kelurahan	Hindu	Budha	Jumlah
	(1)	(5)	(6)	(7)
01	Mamboro	110		7.462
02	Taipa	32		4.102
03	Kayumalue Pajeko			3.362
04	Kayumalue Ngapa			3.385
05	Panau	14		3.384
06	Lambara			1.665
07	Baiya	12	15	4.105
08	Pantoloan	2	2	6.893
	Jumlah 2005	170	17	35.358
	2004	2	-	34.742
	2003	112	19	34.630
	2002	95	15	33.734

Sumber: Kantor Kec.Palu Utara

Tabel III.8.1 Jumlah Bangunan Sensus menurut Jenisnya di Kecamatan Palu Utara Tahun 2005

	Kelurahan	Tempat Tinggal	Bukan Tempat Tinggal	Campu- ran	Jumlah
	(1)	(2)	(3)	(4)	(5)
01	Mamboro	1.589	128	27	1.744
02	Taipa	678	54	4	736
03	Kym pajeko	515	40	13	568
04	Kym Ngapa	562	44	15	621
05	Panau	560	42	19	621
06	Lambara	423	38	12	473
07	Baiya	733	124	46	903
08	Pantoloan	1.326	111	59	1.496
	Jumlah	6.386	581	195	7.162

Sumber: SP2000L1

Tabel III.8.2 Jumlah Bangunan Tempat Tinggal dan bangunan Campuran menurut Klasifikasinya di Kecamatan Palu Utara Tahun 2000

Kelurahan	Tempat Tinggal		Campuran		Total	
	Rumah Lengkap	Rumah Tdk. Lengkap	Rumah Lengkap	Rumah Tdk. Lengkap	Rumah Lengkap	Rumah Tdk. Lengkap
(1)	(2)	(3)	(4)	(5)	(6)	(7)
01 Mamboro	916	673	12	14	929	687
02 Taipa	148	530	4	0	152	530
03 Kym pajeko	188	327	7	6	195	333
04 Kym Ngapa	191	371	6	9	197	380
05 Panau	340	220	12	7	352	227
06 Lambara	107	316	0	12	107	328
07 Baiya	378	355	26	20	404	375
08 Pantoloan	427	899	29	30	456	929
Jumlah	2.69	3.691	97	98	2.792	3.789

Sumber: SP2000L1

Tabel III.8.3. Klasifikasi Bangunan menurut Jenis Rumah dan Penghunian di Kecamatan Palu Utara Tahun 2000

Kelurahan	Rumah Lengkap		Rumah Tdk Lengkap		Total	
	Dihuni	Kososng	Dihuni	Kososng	Dihuni	Kososng
(1)	(2)	(3)	(4)	(5)	(6)	(7)
01 Mamboro	918	11	595	92	1513	103
02 Taipa	145	7	462	68	607	75
03 Kym pajeko	192	3	312	21	504	24
04 Kym Ngapa	194	3	372	8	566	11
05 Panau	336	16	205	22	541	38
06 Lambara	99	8	311	17	410	25
07 Baiya	383	21	300	75	683	96
08 Pantoloan	443	13	865	64	1308	77
Jumlah	2710	82	3422	367	6132	449

Sumber: SP2000L1

Tabel III.8.4. Bangunan Tempat Tinggal dan Campuran yang Dihuni menurut Klasifikasi dan Status Kepemilikan Rumah di Kecamatan Palu Utara Tahun 2000

Kelurahan	Rumah Lengkap		Rumah Tdk Lengkap		Total	
	Milik Sendiri	Bukan Milik Sendiri	Milik Sendiri	Bukan Milik Sendiri	Milik Sendiri	Bukan Milik Sendiri
	(2)	(3)	(4)	(5)	(6)	(7)
01 Mamboro	497	421	402	193	899	614
02 Taipa	129	16	450	12	579	28
03 Kym pajeko	177	15	298	14	475	29
04 Kym Ngapa	174	20	348	24	522	44
05 Panau	303	28	170	35	478	63
06 Lambara	94	5	286	25	380	30
07 Baiya	301	82	270	30	571	112
08 Pantoloan	341	102	719	146	1060	248
Jumlah	2021	689	2943	479	4964	1168

Sumber: SP2000L1

Tabel III.85. Bangunan Tempat Tinggal dan Campuran yang Dihuni menurut Klasifikasi dan Banyaknya Rumah Tangga di Kecamatan Palu Utara Tahun 2000

Kelurahan	Rumah Lengkap			Rumah Tdk Lengkap		
	1 Rumah Tangga	2 Rumah Tangga	≥ 3 Rumah Tangga	1 Rumah Tangga	2 Rumah Tangga	≥ 3 Rumah Tangga
(1)	(2)	(3)	(4)	(5)	(6)	(7)
01 Mamboro	775	103	40	537	51	7
02 Taipa	144	0	1	458	4	0
03 Kym pajeko	146	32	14	282	24	6
04 Kym Ngapa	180	14	0	346	23	3
05 Panau	304	25	7	204	1	0
06 Lambara	96	1	2	305	6	0
07 Baiya	360	19	4	288	9	3
08 Pantoloan	414	21	8	840	17	8
Jumlah	2419	215	76	3260	135	27

Sumber: SP2000L1

Tabel III.8.6. Bangunan Tempat Tinggal dan Campuran yang Dihuni menurut Banyaknya Rumah Tangga di Kecamatan Palu Utara Tahun 2000

Kelurahan	Tempat Tinggal			Campuran		
	1 Rumah Tangga	2 Rumah Tangga	≥ 3 Rumah Tangga	1 Rumah Tangga	2 Rumah Tangga	≥ 3 Rumah Tangga
(1)	(2)	(3)	(4)	(5)	(6)	(7)
01 Mamboro	1287	152	47	25	2	0
02 Taipa	596	4	1	4	0	0
03 Kym pajeko	416	56	20	12	0	0
04 Kym Ngapa	513	35	3	13	2	0
05 Panau	493	23	7	15	3	0
06 Lambara	389	7	2	12	0	0
07 Baiya	604	28	7	44	0	0
08 Pantoloan	1199	35	15	55	3	1
Jumlah	5499	340	102	180	10	1

Sumber: SP2000L1

Tabel III.8.7. Bangunan Tempat Tinggal dan Campuran Permanen menurut Unsur Rumah di Kecamatan Palu Utara Tahun 2000

Kelurahan	Perma- nen	Ada Kamar Tidur	Ada Dapu	Ada Kamar Mandi	Ada Kakus	Ada Sarana Air Bersih	Ada Listrik
(1)	(2)	(3)	(4)	(5)	(6)	(7)	(8)
01 Mamboro	1164	1600	1586	1129	1037	1079	1327
02 Taipa	669	681	679	234	170	317	508
03 Kym pajeko	276	527	526	264	240	328	450
04 Kym Ngapa	290	576	575	305	281	365	509
05 Panau	496	579	575	388	361	494	349
06 Lambara	111	430	431	281	248	303	304
07 Baiya	752	779	769	472	436	570	655
08 Pantoloan	920	1365	1367	581	570	708	999
Jumlah	4.678	6.53	6.50	3.654	3.34	4164	5301

Sumber: SP2000L1

BAB IV

S O S I A L

Untuk mencerdaskan kehidupan bangsa, maka pendidikan memegang peranan penting yang tidak dapat dilepaskan dari proses kehidupan masyarakat. Selain itu penanganan dalam bidang kesehatan menjadi sangat penting dalam rangka peningkatan kualitas kehidupan masyarakat. Untuk mencapai tujuan tersebut diperlukan penanganan yang sistematis dan memerlukan tenaga-tenaga yang memiliki pengetahuan dan keterampilan serta sarana prasarana yang memadai.

Data-data statistik dalam bab ini menyajikan data keadaan pendidikan, kesehatan, KB dan sosial lainnya selama tahun 2004 yang dirangkum dari berbagai sumber.

Jumlah murid, bangunan sekolah dan guru di Kecamatan Palu Utara dalam tahun ajaran 2004/2005 secara keseluruhan sedikit meningkat dari tahun sebelumnya sebagaimana terlihat pada Tabel IV.1.1 sampai dengan Tabel IV.1.5.

Banyaknya sekolah Madrasah, Tsanawiyah dan Aliyah, Guru dan muridnya tahun 2005 selengkapnya disajikan pada Tabel IV.1.6.sampai IV.1.7

Fasilitas kesehatan bertujuan untuk meningkatkan kualitas pelayanan masyarakat dan mengurangi angka kematian. Untuk itu di Kecamatan Palu Utara telah tersedia 3 unit Puskesmas dan 2 unit Puskesmas Pembantu. Sementara itu jumlah tenaga kesehatan terdapat 7 orang Dokter, 35 orang Mantri Kesehatan, 41 orang petugas Dukun bayi. Hal ini semua bertujuan agar semua lapisan masyarakat memperoleh

pelayanan kesehatan secara mudah dan murah. Data selengkapnya disajikan pada Tabel IV.2.1 dan Tabel IV.2.2.

Data tentang KB selengkapnya dapat dilihat pada Tabel IV.2.3 sampai dengan Tabel IV.2.4.

Sedangkan data tentang masalah sosial lainnya disajikan pada Tabel IV.3.1 sampai dengan Tabel IV.4.1.

<http://palukota.bps.go.id>

Tabel IV.1.1 Banyaknya Sekolah Menurut Tingkat Pendidikan di Kecamatan Palu Utara Tahun 2002 - 2005

	Kelurahan	Tingkat Pendidikan			
		TK	SD	SLTP	SMU/SMK
	(1)	(2)	(3)	(4)	(5)
01	Mamboro	5	5	2	2
02	Taipa	4	5	1	-
03	Kym Pajeko	3	3	-	-
04	Kym Ngapa	2	3	1	-
05	Panau	3	4	-	-
06	Lambara	4	3	3	1
07	Baiya	2	4	1	1
08	Pantoloan	6	8	1	1
	Jumlah 2005	29	35	10	5
	2004	29	35	10	4
	2003	17	35	10	4
	2002	24	35	10	4

Sumber: Kantor Depdiknas Kecamatan Palu Utara

Tabel IV.1.2 Banyaknya Gedung Sekolah Menurut Tingkat Pendidikan di Kecamatan Palu Utara Tahun 2002- 2005

Kelurahan	Tingkat Pendidikan			
	TK	SD	SLTP	SMU/SMK
(1)	(2)	(3)	(4)	(5)
01 Mamboro	5	10	5	3
02 Taipa	4	9	2	-
03 Kym Pajeko	3	5	-	-
04 Kym Ngapa	2	6	3	-
05 Panau	3	6	-	-
06 Lambara	4	6	5	2
07 Baiya	2	5	2	5
08 Pantoloan	6	16	3	3
Jumlah 2005	29	63	20	22
2004	29	63	20	19
2003	17	35	10	4
2002	24	35	10	4

Sumber: Kantor Depdiknas Kecamatan Palu Utara

Tabel IV.1.3 Banyaknya Sekolah Menurut Tingkat Pendidikan Dan Status Sekolah di Kecamatan Palu Utara Tahun 2002 - 2005

Tingkat Pendidikan	Status Sekolah		Jumlah
	Negeri	Swasta	
(1)	(2)	(3)	(4)
01 TK	-	29	29
02 SD	29	6	35
03 SLTP	5	4	9
04 SMU	2	1	2
05 SMK	1	1	2
06 PT/Universitas	-	-	-
Jumlah 2005	37	41	77
2004	36	41	77
2003	33	33	66
2002	33	40	73

Sumber: Cabang Dinas Diknas Kec. Palu Utara

Tabel IV.1.4 Banyaknya Guru Menurut Tingkat Pendidikan dan Status Sekolah di Kecamatan Palu Utara Tahun 2002 - 2005

Tingkat Pendidikan	Status Sekolah		Jumlah
	Negeri	Swasta	
(1)	(2)	(3)	(4)
01 TK	-	88	88
02 SD	347	86	433
03 SLTP	142	37	179
04 SMU	62	15	77
05 SMK	9	20	29
06 PT/Universitas	-	-	-
Jumlah 2005	560	246	806
2004	535	236	771
2003	453	270	800
2002	416	272	688

Sumber: Cabang Dinas Diknas Kec. Palu Utara

Tabel IV.1.5 Banyaknya Murid Menurut Tingkat Pendidikan dan Status Sekolah di Kecamatan Palu Utara Tahun 2002 - 2005

Tingkat Pendidikan	Status Sekolah		Jml
	Negeri	Swasta	
(1)	(2)	(3)	(5)
01 TK	-	983	983
02 SD	4.620	510	5.130
03 SLTP	1.576	65	1.641
04 SMU	912	140	1.052
05 SMK	45	213	258
06 PT/Universitas	-	-	-
Jumlah 2005	7.153	1.911	9.064
2004	6.477	1.898	8.375
2003	7.705	2.844	10.549
2002	6.965	3.214	10.179

Sumber: Cabang Dinas Diknas Kec. Palu Utara

Tabel IV.1.6 Banyaknya Madrasah, Guru dan Murid Menurut Tingkat Pendidikan dan Status Madrasah di Kecamatan Palu Utara Tahun 2005

Tingkat Pendidikan	Uraian	Status		Jumlah
		Negeri	Swasta	
(1)	(2)	(3)	(4)	(5)
01 Ibtidaiyah	Madrasah	1	2	3
	Guru	9	10	19
	Murid	121	130	251
02 Tsanawiyah	Madrasah	1	2	3
	Guru	12	21	33
	Murid	139	130	269
03 Aliyah	Madrasah	1	2	3
	Guru	5	6	11
	Murid	90	79	169
	Jumlah			
	Madrasah	3	6	9
	Guru	26	37	63
	Murid	350	339	689

Sumber: Pimpinan Madrasah se Kec. Palu Utara

Tabel IV.1.7 Banyaknya Sekolah, Guru, Murid SD dan Rasio Murid Terhadap Guru di Kecamatan Palu Utara Tahun 2002 - 2005

Kelurahan	Jumlah Sekolah	Guru	Murid	Rasio Murid Terhadap guru
(1)	(2)	(3)	(4)	(5)
01 Mamboro	5	57	737	13
02 Taipa	5	51	742	15
03 Kym Pajeko	3	30	398	13
04 Kym Ngapa	3	33	325	10
05 Panau	4	52	551	11
06 Lambara	3	30	381	13
07 Baiya	4	29	512	18
08 Pantoloan	8	70	975	14
Jumlah 2005	35	352	4.621	13
2004	35	346	4.563	13
2003	35	364	3.386	9
2002	35	323	4.003	13

Sumber: Cabang Dinas Diknas Kec. Palu Utara

Tabel IV.2.1 Banyaknya Fasilitas Kesehatan di Kecamatan Palu Utara Tahun 2002 - 2005

	Kelurahan	Puskesmas	Puskesmas Pembantu	Polindes	Pos KB
	(1)	(2)	(3)	(4)	(5)
01	Mamboro	1	-	1	-
02	Taipa	-	1	1	-
03	Kym Pajeko	-	1	1	-
04	Kym Ngapa	-	-	1	-
05	Panau	-	-	1	-
06	Lambara	1	-	1	-
07	Baiya	-	-	1	-
08	Pantoloan	1	-	1	-
	Jumlah				
	2005	3	2	8	1
	2004	3	2	8	-
	2003	3	2	8	-
	2002	3	2	8	-

Sumber: Puskesmas Kec. Palu Utara

Tabel IV.2.2 Banyaknya Tenaga Kesehatan dan Dukun Bayi di Kecamatan Palu Utara Tahun 2002 - 2005

Kelurahan	Dokter	Mantri Kesehatan	Dukun Bayi
(1)	(2)	(3)	(4)
01 Mamboro	2	14	8
02 Taipa	-	2	5
03 Kym Pajeko	-	2	4
04 Kym Ngapa	-	2	6
05 Panau	-	2	5
06 Lambara	3	10	4
07 Baiya	-	-	3
08 Pantoloan	2	3	6
Jumlah			
2005	7	35	41
2004	6	27	38
2003	9	28	23
2002	9	26	23

Sumber: Puskesmas Kecamatan Palu Utara

Tabel IV.2.3 Banyaknya PUS Peserta Keluarga Berencana di Kecamatan Palu Utara Tahun 2000 - 2004

Kelurahan		PUS	Peserta KB Baru	Peserta KB Aktif
(1)		(2)	(3)	(4)
01	Mamboro	962	174	769
02	Taipa	697	122	581
03	Kym pajeko	335	162	337
04	Kym Ngapa	46	191	495
05	Panau	428	43	324
06	Lambara	359	44	300
07	Baiya	632	52	454
08	Pantoloan	1.195	211	795
Jumlah				
	2004	5.073	999	4.055
	2003	4.933	919	3.174
	2002	4.822	1.008	2.872
	2001	4.754	945	2.811
	2000	4.393	577	2.552

Sumber: PPLKB

Tabel IV.2.4 Banyaknya Peserta Keluarga Berencana Menurut Metode Kontrasepsi yang Digunakan di Kecamatan Palu Utara Tahun 2000 - 2004

	Kelurahan	Pil	Kondom	IUD	Obat Vg
	(1)	(2)	(3)	(4)	(5)
01	Mamboro	289	5	34	-
02	Taipa	244	2	6	-
03	Kym Pajeko	151	2	-	-
04	Kym Ngapa	201	-	2	-
05	Panau	165	-	7	-
06	Lambara	118	-	13	-
07	Baiya	246	-	8	-
08	Pantoloan	304	6	56	2
	Jumlah				
	2004	1.718	15	126	2
	2003	1.500	6	111	-
	2002	1.075	3	186	-
	2001	1.054	5	147	-
	2000	1.031	5	161	2

Sumber: PPLKB

Lanjutan Tabel IV.2.4

Kelurahan	MO	Suntikan	Implant	
(1)	(6)	(7)	(8)	
01 Mamboro	20	390	31	
02 Taipa	9	298	22	
03 Kym pajeko	4	172	8	
04 Kym Ngapa	10	264	18	
05 Panau	10	137	5	
06 Lambara	8	133	28	
07 Baiya	7	164	29	
08 Pantoloan	16	364	49	
Jumlah				
	2004	84	1.922	190
	2003	85	1.411	161
	2002	119	1.381	184
	2001	93	1.206	154
	2000	81	1.084	188

Sumber: PPLKB

Tabel IV.3.1 Banyaknya Keluarga Pra Sejahtera di Kecamatan Palu Utara Tahun 2004

Kelurahan	Pra Sejahtera		KSI	
	A.Ek	B.Ek	A.Ek	B.Ek
(1)	(2)	(3)	(4)	(5)
01 Mamboro	386	27	70	129
02 Taipa	112	-	350	-
03 Kym pajeko	113	-	307	-
04 Kym Ngapa	241	-	336	47
05 Panau	162	-	297	29
06 Lambara	123	-	217	-
07 Baiya	166	-	242	-
08 Pantoloan	389	-	572	28
Jumlah 2004	1.692	27	2.931	233
2003	1727	193	2114	511

Sumber: PLKB

Lanjutan IV.3.1

Kelurahan		KS II	KS III	KS III Plus	Total
(1)		(2)	(3)	(4)	(5)
01	Mamboro	356	212	83	1.263
02	Taipa	306	86	35	889
03	Kym pajeko	65	46	8	539
04	Kym Ngapa	44	25	2	695
05	Panau	89	76	34	687
06	Lambara	172	59	17	588
07	Baiya	427	121	41	997
08	Pantoloan	458	116	143	1.706
Jumlah					
	2004	1.917	741	363	3.021
	2003	1669	883	288	7279

Sumber: PLKB

Tabel IV.4.1 Banyaknya Anak Asuh menurut Pemilikan Panti Asuhan di Kecamatan Palu Utara Tahun 2002 - 2005

Kelurahan	Panti Asuhan		Anak Asuh		Jumlah
	Pem.	Swasta	L	P	
(1)	(2)	(3)	(4)	(5)	(6)
01 Mamboro	-	2	16	12	28
02 Taipa	-	-	-	-	-
03 Ky. Pajeko	-	1	13	11	24
04 Ky. Ngapa	-	-	-	-	-
05 Panau	-	1	10	10	20
06 Lambara	-	-	-	-	-
07 Baiya	-	1	17	13	30
08 Pantoloan	-	-	-	-	-
Jumlah 2005	-	5	56	46	102
2004	-	5	46	35	81
2003	-	5	39	27	76
2002	-	5	64	40	104

Sumber: Podes

Tabel IV.4.2 Banyaknya Tempat Ibadah di Kecamatan Palu Utara Tahun 2005

	Kelurahan	Masjid	Mushola	Gereja	Pura	Vihara
	(1)	(2)	(3)	(4)	(5)	(6)
01	Mamboro	10	4	1	-	-
02	Taipa	5	-	-	-	-
03	Ky. Pajeko	3	1	-	-	-
04	Ky. Ngapa	1	1	-	-	-
05	Panau	8	1	-	-	-
06	Lambara	4	1	-	-	-
07	Baiya	6	1	1	-	-
08	Pantoloan	8	4	1	-	-
	Jumlah 2005	45	13	3	-	-

Sumber: KUA Kec. Palu Utara

BAB V**P E R T A N I A N**

Pertanian adalah merupakan salah satu sektor ekonomi yang diharapkan akan dapat bertahan dalam situasi ekonomi yang kurang menguntungkan, karena sektor ini pada umumnya relatif kecil dipengaruhi oleh faktor luar yang dapat berakibat memburuknya produksi ataupun harga dari komoditas tersebut.

Berdasarkan hasil pemantauan bahwa beberapa komoditi (Tanaman Bahan Makanan) pada Tahun 2005 mengalami sedikit penurunan baik luas panen maupun produksi, seperti terlihat pada Tabel V.1.1. Untuk tanaman perkebunan khususnya kelapa, kopi dan coklat dapat dilihat pada Tabel V.2.1, sedangkan untuk tanaman buah-buahan terlihat pada Tabel V.1.2

Disamping sub sektor pertanian tanaman pangan dan perkebunan, maka sektor perikanan dan peternakan juga tidak lepas dari perhatian masyarakat dan pemerintah untuk tetap mempertahankan dan bahkan untuk mengembangkannya menjadi lebih baik. Data selengkapnya tentang peternakan disajikan pada Tabel V.4.1 sampai dengan Tabel V.4.3, sedangkan data tentang perikanan disajikan pada Tabel V.5.1 sampai dengan Tabel V.5.3.

Tabel V.1.1 Luas Panen dan Produksi Tanaman Bahan Makanan di Kecamatan Palu Utara Tahun 2005

	Kelurahan (1)	Luas (Ha) (2)	Produksi (Ton) (3)
1	Padi	64	5,26
2	Jagung	112	5,08
3	K.Tanah	9	2,18
4	K.Hijau	7	1,69
5	Ubi Jalar	11	102,30
6	Ubi Kayu	18	214,20
7	Bawang Merah	4	1,50
8	K.Panjang	1	0,20
9	Cabe
10	Tomat

Sumber: PPL Kec. Palu Utara

Tabel V.1.2 Jumlah Pohon dan Produksi Tanaman Buah-buahan di Kecamatan Palu Utara Tahun 2005

	Kelurahan	Jumlah Pohon	Produksi (Ton)
	(1)	(2)	(3)
1	Adpokat	16	1,5
2	Jambu	260	0,86
3	Mangga	1956	25,9
4	Nangka	267	4,5
5	Nenas	83	2
6	Pepaya	34.398	127,2
7	Pisang	-	-

Sumber: PPL Kec. Palu Utara

Tabel V.1.3 Luas Tanah Sawah Menurut Sumber Pengairannya di Kecamatan Palu Utara Tahun 2002 - 2005 (Ha)

Kelurahan	Irigasi Teknis	Irigasi 1/2 Teknis	Irigasi Sederhana	Tadah Hujan	Lainnya	Jumlah
(1)	(2)	(3)	(4)	(5)	(6)	(7)
01 Mamboro	-	-	-	-	-	-
02 Taipa	-	-	-	-	-	-
03 Kym Pajeko	-	-	-	-	-	-
04 Kym Ngapa	-	-	-	-	-	-
05 Panau	-	-	28	-	-	28
06 Lambara	-	-	18	-	-	18
07 Baiya	-	-	15	-	-	15
08 Pantoloan	-	-	7	-	-	7
Jumlah 2005	-	-	68	-	-	68
2004	-	-	68	-	-	68
2003	-	-	68	-	-	68
2002	-	-	68	-	-	68

Sumber: BPP Kec. Palu Utara

Tabel V.2.1 Banyaknya Tanaman Perkebunan di Kecamatan Palu Utara Tahun 2002 - 2005

Kelurahan	Jumlah Pohon				
	Kelapa	Kopi	Cengkeh	Coklat	Lada
(1)	(2)	(3)	(4)	(5)	(6)
01 Mamboro	771	-	-	-	-
02 Taipa	650	-	-	-	-
03 Kym Pajeko	643	-	-	-	-
04 Kym Ngapa	466	-	-	-	-
05 Panau	456	-	-	100	-
06 Lambara	154	-	-	200	-
07 Baiya	9.870	2.500	-	-	-
08 Pantoloan	1.965	-	-	3.673	-
Jumlah 2005	14.975	2.500	-	3.973	-
2004	14.975	2.500	-	3.973	-
2003	15.177	2.500	-	3.973	-
2002	15.177	2.500	-	3.973	-

Sumber: Dinas Perkebunan

Tabel V.3.1 Luas Panen dan Produksi Tanaman Sayur-sayuran di Kecamatan Palu Utara Tahun 2005

	Jenis Sayuran (1)	Luas Panen (Ha) (2)	Produksi (Ton) (3)
01	Kacang Hijau	-	
02	Bawang Merah	12	94,5
03	Kacang Panjang	-	-
04	C a b e	3	2
05	T o m a t	1	1
	J u m l a h	16	97,5

Sumber: Kantor BPP Kec. Palu Utara

Tabel V.3.2 Jumlah Pohon dan Produksi Tanaman Buah-buahan di Kecamatan Palu Utara Tahun 2005

	Jenis Buah-buahan	Jumlah Pohon	Produksi (Ton)
	(1)	(2)	(3)
01	Alpoket	-	-
02	Jambu	87	0,7
03	Mangga	889	150
04	Nangka	585	17,5
05	Nenas	48	16,5
06	Pepaya	125	28,6
07	Pisang	8.132	17.000

Sumber : Kantor BPP Kec. Palu Utara

Tabel V.4.1 Banyaknya Ternak Besar di Kecamatan Palu Utara Tahun 2002 - 2005

	Kelurahan	Sapi	Kerbau	Kuda
	(1)	(2)	(3)	(4)
01	Mamboro	142	-	3
02	Taipa	52	-	3
03	Kym Pajeko	120	-	21
04	Kym Ngapa	221	-	5
05	Panau	32	-	2
06	Lambara	146	-	18
07	Baiya	230	-	18
08	Pantoloan	720	-	25
	Jumlah 2005	1.663	-	95
	2004	1.592	-	80
	2003	1.868	-	152
	2002	2.219	-	146

Sumber: Kantor Kelurahan

Tabel V.4.2 Banyaknya Ternak Kecil di Kecamatan Palu Utara Tahun 2002 - 2005

	Kelurahan	Kambing	Domba	Babi
	(1)	(2)	(3)	(4)
01	Mamboro	362	26	-
02	Taipa	83	73	-
03	Kym Pajeko	281	30	-
04	Kym Ngapa	342	25	-
05	Panau	52	-	-
06	Lambara	100	13	-
07	Baiya	137	-	-
08	Pantoloan	451	45	-
	Jumlah 2005	1.808	212	-
	2004	1.601	100	24
	2003	1.932	219	-
	2002	4.790	121	-

Sumber: Kantor Kelurahan

Tabel V.4.3 Banyaknya Ternak Unggas di Kecamatan Palu Utara Tahun 2002 - 2005

	Kelurahan	Ayam Buras	Ayam Ras	Itik
	(1)	(2)	(3)	(4)
01	Mamboro	1600	1321	-
02	Taipa	467	3010	-
03	Kym Pajeko	-	-	-
04	Kym Ngapa	413	1521	-
05	Panau	450	510	-
06	Lambara	429	376	-
07	Baiya	620	12421	-
08	Pantoloan	3121	4056	-
	Jumlah 2005	7.100	23.215	-
	2004	6.017	22.380	120
	2003	5.482	29.900	1.933
	2002	6.445	463	262

Sumber: Kantor Kelurahan

Tabel V.5.1 Luas Kolam Ikan dan Tambak di Kecamatan Palu Utara Tahun 2002 - 2005

	Kelurahan	Kolam (Ha)	Tambak (Ha)
	(1)	(2)	(3)
01	Mamboro	-	-
02	Taipa	-	-
03	Kym Pajeko	-	-
04	Kym Ngapa	-	-
05	Panau	-	-
06	Lambara	-	-
07	Baiya	-	-
08	Pantoloan	-	-
	Jumlah		
	2005	-	-
	2004	0,5	1
	2003	-	2
	2002	-	2

Sumber: Kantor Kelurahan

Tabel V.5.2 Banyaknya Alat Penangkap Ikan di Kecamatan Palu Utara Tahun 2002 - 2005

Kelurahan	RT Perik anan	Jenis Alat Penangkap Ikan						
		Pu- kat	Bagan	Sero	Taga- hu	Jala	Pan- cing	Lain- nya
(1)	(2)	(3)	(4)	(5)	(6)	(7)	(8)	(9)
01 Mamboro	51	60	-	-	5	7	-	10
02 Taipa	132	10	-	-	-	36	-	9
03 Kym Pajeko	121	37	-	-	-	40	-	13
04 Kym Ngapa	13	11	-	-	-	21	21	3
05 Panau	29	29	-	-	-	30	37	2
06 Lambara	-	-	-	-	-	-	-	-
07 Baiya	19	10	-	-	-	13	26	9
08 Pantoloan	129	37	9	-	-	20	78	13
Jumlah 2005	494	194	9	-	5	167	162	59
2004	295	119	3	-	3	59	111	24
2003	-	40	18	2	-	22	632	-
2002	-	40	18	2	-	22	632	-

Sumber: Kantor Kelurahan

Tabel V.5.3 Banyaknya Kapal Penangkap Ikan di Kecamatan Palu Utara Tahun 2002 - 2005

Kelurahan	Kapal Motor	Perahu Motor	Perahu Tidak Bermotor	Perahu motor Tempel
(1)	(2)	(3)	(4)	(5)
01 Mamboro	-	13	62	6
02 Taipa	-	10	82	3
03 Kym Pajeko	-	13	42	2
04 Kym Ngapa	-	-	2	-
05 Panau	-	19	32	6
06 Lambara	-	-	8	-
07 Baiya	-	5	26	3
08 Pantoloan	3	52	51	20
Jumlah 2005	3	112	305	40
2004	1	65	159	19
2003	-	1	138	30
2002	-	1	138	30

Sumber: Kantor Kelurahan

BAB VI

I N D U S T R I

Kriteria yang digunakan dalam menentukan klasifikasi industri oleh Badan Pusat Statistik adalah jumlah tenaga kerja yang digunakan. Adapun pembagian tersebut adalah:

1. Industri Besar jumlah tenaga kerja 100 orang atau lebih
2. Industri sedang jumlah tenaganya 20-99 orang
3. Industri Kecil jumlah tenaganya 5-19 orang ,dan
4. Industri Kerajinan Rumah Tangga jumlah tenaga kerja lebih kecil atau sama dengan 4 orang.

Informasi berdasarkan kriteria tersebut tidak dapat disajikan sampai tingkat Kelurahan, sedangkan untuk jumlah usaha perbengkelan, jasa, menyulam dan menganyam disajikan pada Tabel VI.1 - VI.3.

Keberadaan tenaga listrik sebagai sarana penerangan adalah merupakan kebutuhan yang sangat penting di tengah-tengah masyarakat, hal ini dibuktikan dengan semakin meningkatnya jumlah pelanggan listrik dari tahun ke tahun sebagaimana disajikan pada Tabel VI.4.

Tabel VI.1 Banyaknya Usaha Perbengkelan dan Service di Kecamatan Palu Utara Tahun 2002 - 2005

	Kelurahan	Bengkel		Service Radio/ Tape
		Motor	Sepeda	
	(1)	(2)	(3)	(4)
01	Mamboro	13	-	2
02	Taipa	6	-	1
03	Kym Pajeko	6	1	-
04	Kym Ngapa	5	1	1
05	Panau	5	-	1
06	Lambara	4	-	-
07	Baiya	6	-	3
08	Pantoloan	7	-	2
	Jumlah 2005	52	2	10
	2004	33	4	7
	2003	17	6	16
	2002	17	6	16

Sumber: Kantor Kelurahan

Tabel VI.2 Banyaknya Usaha/Jasa di Kecamatan Palu Utara Tahun 2002 - 2005

	Kelurahan	Tukang Batu/Kayu	Tukang Jahit	Tukang Emas	Salon
	(1)	(2)	(3)	(4)	(5)
01	Mamboro	51	6	1	8
02	Taipa	60	4	-	-
03	Kym Pajeko	23	8	-	-
04	Kym Ngapa	30	3	-	1
05	Panau	29	3	-	-
06	Lambara	20	4	-	2
07	Baiya	43	4	2	3
08	Pantoloan	69	23	1	6
	Jumlah 2005	325	55	4	20
	2004	333	45	5	19
	2003	213	29	4	4
	2002	213	29	4	4

Sumber: Kantor Kelurahan

Tabel VI.3 Banyaknya Usaha Menyulam/Menganyam di Kecamatan Palu Utara Tahun 2002 - 2005

	Kelurahan	Menyulam		Menganyam	
		Tangan	Mesin	Tangan	Mesin
	(1)	(2)	(3)	(4)	(5)
01	Mamboro	-	3	-	-
02	Taipa	-	1	-	-
03	Kym Pajeko	-	-	-	-
04	Kym Ngapa	-	-	-	-
05	Panau	-	-	-	-
06	Lambara	-	-	-	-
07	Baiya	-	-	-	-
08	Pantoloan	19	-	2	-
	Jumlah				
	2005	19	4	2	-
	2004	20	4	2	-
	2003	32	18	42	30
	2002	32	18	42	30

Sumber: Kantor Kelurahan

Tabel VI. 4 Jumlah Pelanggan Listrik PLN dan Non PLN di Kecamatan Palu Utara Tahun 2002 - 2005

	Kelurahan	Pelanggan Listrik PLN	Pelanggan Listrik Non PLN	Jumlah
	(1)	(2)	(3)	(4)
01	Mamboro	676	-	676
02	Taipa	621	-	621
03	Kym Pajeko	463	-	463
04	Kym Ngapa	482	-	482
05	Panau	550	-	550
06	Lambara	400	-	400
07	Baiya	547	-	547
08	Pantoloan	1.142	-	1.142
	Jumlah 2005	4.881	-	4.881
	2004	4.815	-	4.815
	2003	4.613	-	4.613
	2002	4.613	-	4.613

Sumber: PLN Ranting Palu Utara

BAB VII

PERDAGANGAN

Pasar adalah merupakan pusat perdagangan dimana terjadi transaksi barang ataupun jasa antara penjual dan pembeli. Dari 8 Kelurahan yang ada di Kecamatan Palu Utara, 4 Kelurahan diantaranya memiliki sarana pemasaran berupa pasar Kelurahan yang aktivitasnya berlangsung setiap minggu.

Di samping pasar, pada setiap Kelurahan juga terdapat warung/kios yang merupakan tempat-tempat pelayanan kebutuhan pokok sehari-hari. Keberadaan warung/kios hampir merata pada setiap Kelurahan.

Banyaknya sarana pemasaran disajikan pada Tabel VII.1 dan Tabel VII.2.

Tabel VII.1 Banyaknya Sarana Pemasaran di Kecamatan Palu Utara Tahun 2002 - 2005

	Kelurahan (1)	Jumlah Pasar (2)	Frekwensi		
			Harian (3)	Mingguan (4)	Bulanan (5)
01	Mamboro	1	-	1	-
02	Taipa	-	-	-	-
03	Kym Pajeko	1	-	1	-
04	Kym Ngapa	-	-	-	-
05	Panau	1	1	-	-
06	Lambara	-	-	-	-
07	Baiya	2	1	1	-
08	Pantoloan	-	-	-	-
Jumlah 2005		5	2	3	-
2004		5	2	3	-
2003		4	1	3	-
2002		4	1	3	-

Sumber: Kantor Kelurahan

Tabel VII. 2 Banyaknya Toko, Kios dan Warung di Kecamatan Palu Utara Tahun 2002 - 2005

	Kelurahan	Toko	Kios	Warung	Jumlah
	(1)	(2)	(3)	(4)	(5)
01	Mamboro	12	48	10	70
02	Taipa	6	40	3	49
03	Kym Pajeko	5	30	7	42
04	Kym Ngapa	-	21	3	24
05	Panau	13	37	8	58
06	Lambara	8	21	7	36
07	Baiya	9	36	4	49
08	Pantoloan	13	46	29	88
	Jumlah 2005	66	279	71	416
	2004	34	178	56	262
	2003	11	155	42	204
	2002	11	155	42	204

Sumber: Kantor Kelurahan

BAB VIII

PERHUBUNGAN

Untuk menunjang arus lalu lintas baik jalan Trans Sulawesi jurusan selatan ke utara maupun jalan Kelurahan ke kantong-kantong produksi dirasakan semakin besar manfaatnya. Umumnya sarana jalan telah memadai sehingga memudahkan para petani mengangkut hasil produksi pangan maupun hasil perkebunan ke tempat-tempat pemasaran. Data tentang banyak dan panjang jembatan di Kecamatan Palu Utara disajikan pada Tabel VIII.1.

Penyediaan sarana jalan dan jembatan diikuti oleh perkembangan penyediaan transportasi laut sebagai alat angkutan barang maupun orang sebagaimana disajikan pada Tabel VIII.2.

Tabel VIII.1 Banyak dan Panjang Jembatan Menurut Jenisnya di Kecamatan Palu Utara Tahun 2002 - 2005

Kelurahan	Permanen	Semi Permanen	Darurat	Panjang (m)
(1)	(2)	(3)	(4)	(5)
01 Mamboro	6	-	-	13
02 Taipa	2	-	-	75
03 Kym Pajeko	1	-	-	9
04 Kym Ngapa	1	-	-	6
05 Panau	1	-	-	30
06 Lambara	1	-	-	30
07 Baiya	-	1	-	10
08 Pantoloan	2	1	-	80
Jumlah 2005	14	2	-	253
2004	14	2	-	253
2003	2	-	-	140
2002	2	-	-	140

Sumber: Kantor Kelurahan

Tabel VIII.2 Banyak Pelabuhan Laut diperinci di Kecamatan Palu Utara Tahun 2005

	Kelurahan (1)	Permanen (2)	Panjang (m) (3)
01	Mamboro	-	
02	Taipa	1	100
03	Kym Pajeko	-	
04	Kym Ngapa	-	
05	Panau	-	
06	Lambara	-	
07	Baiya	1	60
08	Pantoloan	2	700
	Jumlah 2005	4	860
	2004	4	860

Sumber: Kantor Kelurahan

BAB IX

KEUANGAN DAN HARGA-HARGA

Untuk memenuhi kebutuhan pembangunan pada tingkat Kelurahan di Kecamatan Palu Utara, setiap tahun diturunkan bantuan dari Pemerintah Pusat, Pemprov dan Pemkot serta ditambah dengan swadaya masyarakat yang ada di Kelurahan. Hal ini untuk meyakinkan kepada masyarakat bahwa betapa besarnya perhatian pemerintah atas pembangunan yang ada di Kelurahan yang setiap tahunnya menerima biaya rutin dan pembangunan seperti yang disajikan pada Tabel IX.1.1. Besarnya dana yang dikeluarkan pemerintah Kelurahan setiap tahun sama dengan besarnya penerimaan Kelurahan pada tahun yang bersangkutan, atau dikenal dengan sistem berimbang.

Rata-rata harga sembilan bahan pokok di Kecamatan Palu Utara yang pengambilan datanya dipusatkan di Pasar Ibu Kota Kecamatan (Pasar Palu Utara) nampak terus mengalami perubahan sebagai akibat dari krisis moneter sehingga harga-harga berfluktuasi naik, seperti disajikan pada Tabel IX.2.1 - IX.2.9.

Tabel IX.1.1 Realisasi Penerimaan Rutin dan Pembangunan di Kecamatan Palu Utara Tahun 2005 (Juta Rp)

	Kelurahan	Penerimaan		Jumlah
		Rutin	Pembangunan	
	(1)	(2)	(3)	(4)
01	Mamboro	63,43	59,27	122,72
02	Taipa	47,86	78,34	126,20
03	Kym Pajeko	63,72	66,53	130,25
04	Kym Ngapa	65,78	77,29	143,07
05	Panau	49,62	68,41	118,08
06	Lambara	33,92	64,55	103,47
07	Baiya	42,79	72,73	115,52
08	Pantoloan	76,92	85,47	162,39

Sumber: Kantor Kelurahan

Tabel IX.2.1 Rata-rata Harga Beras Menurut Kelurahan di Kecamatan Palu Utara Tahun 2002 - 2005

Kelurahan	2002	2003	2004	2005
(1)	(2)	(3)	(4)	(5)
01 Mamboro	2000	2500	2200	3700
02 Taipa	2000	2500	2200	3700
03 Kym. Pajeko	2000	2500	2200	3700
04 Kym.Ngapu	2000	2500	2200	3700
05 Panau	2000	2500	2200	3700
06 Lambara	2000	2500	2200	3700
07 Baiya	2000	2500	2200	3700
08 Pantoloan	2000	2500	2200	3700
Jumlah	2000	2500	2200	3700

Sumber: Kantor Kelurahan

Tabel IX.2.2 Rata-rata Harga Minyak Kelapa Menurut Kelurahan di Kecamatan Palu Utara Tahun 2002 - 2005

Kelurahan	2002	2003	2004	2005
(1)	(2)	(3)	(4)	(5)
01 Mamboro	4000	4250	4700	4000
02 Taipa	4000	4250	4700	4000
03 Kym. Pajeko	4000	4250	4700	4000
04 Kym.Ngapa	4000	4250	4700	4000
05 Panau	4000	4250	4700	4000
06 Lambara	4000	4250	4700	4000
07 Baiya	4000	4250	4700	4000
08 Pantoloan	4000	4250	4700	4000
Jumlah	4000	4250	4700	4000

Sumber: Kantor Kelurahan

Tabel IX.2.3 Rata-rata Harga Ikan Asin Menurut Kelurahan di Kecamatan Palu Utara Tahun 2002 - 2005

Kelurahan	2002	2003	2004	2005
(1)	(2)	(3)	(4)	(5)
01 Mamboro	15000	14000	17500	18500
02 Taipa	15000	14000	17500	18500
03 Kym. Pajeko	15000	14000	17500	18500
04 Kym.Ngapa	15000	14000	17500	18500
05 Panau	15000	14000	17500	18500
06 Lambara	15000	14000	17500	18500
07 Baiya	15000	14000	17500	18500
08 Pantoloan	15000	14000	17500	18500
Jumlah	15000	14000	17500	18500

Sumber: Kantor Kelurahan

Tabel IX.2.4 Rata-rata Harga Gula Pasir Menurut Kelurahan di Kecamatan Palu Utara Tahun 2002 - 2005

Kelurahan	2002	2003	2004	2005
(1)	(2)	(3)	(4)	(5)
01 Mamboro	4500	4500	5500	6000
02 Taipa	4500	4500	5500	6000
03 Kym. Pajeko	4500	4500	5500	6000
04 Kym.Ngapu	4500	4500	5500	6000
05 Panau	4500	4500	5500	6000
06 Lambara	4500	4500	5500	6000
07 Baiya	4500	4500	5500	6000
08 Pantoloan	4500	4500	5500	6000
Jumlah	4500	4500	5500	6000

Sumber: Kantor Kelurahan

Tabel IX.2.5 Rata-rata Harga Garam Bata Menurut Kelurahan di Kecamatan Palu Utara Tahun 2002 - 2005 (Rp/Bata)

Kelurahan	2002	2003	2004	2005
(1)	(2)	(3)	(4)	(5)
01 Mamboro	350	150	200	250
02 Taipa	350	150	200	250
03 Kym. Pajeko	350	150	200	250
04 Kym.Ngapu	350	150	200	250
05 Panau	350	150	200	250
06 Lambara	350	150	200	250
07 Baiya	350	150	200	250
08 Pantoloan	350	150	200	250
Jumlah	350	150	200	250

Sumber: Kantor Kelurahan

Tabel IX.2.6 Rata-rata Harga Minyak Tanah Menurut Kelurahan di Kecamatan Palu Utara Tahun 2002 - 2005

Kelurahan	2002	2003	2004	2005
(1)	(2)	(3)	(4)	(5)
01 Mamboro	1000	1000	1000	3100
02 Taipa	1000	1000	1000	3100
03 Kym. Pajeko	1000	1000	1000	3100
04 Kym.Ngapa	1000	1000	1000	3100
05 Panau	1000	1000	1000	3100
06 Lambara	1000	1000	1000	3100
07 Baiya	1000	1000	1000	3100
08 Pantoloan	1000	1000	1000	3100
Jumlah	1000	1000	1000	3100

Sumber: Kantor Kelurahan

Tabel IX.2.7 Rata-rata Harga Sabun Cuci Menurut Kelurahan di Kecamatan Palu Utara Tahun 2002 - 2005

Kelurahan	2002	2003	2004	2005
(1)	(2)	(3)	(4)	(5)
01 Mamboro	3500	3500	1500	5500
02 Taipa	3500	3500	1500	5500
03 Kym. Pajeko	3500	3500	1500	5500
04 Kym.Ngapu	3500	3500	1500	5500
05 Panau	3500	3500	1500	5500
06 Lambara	3500	3500	1500	5500
07 Baiya	3500	3500	1500	5500
08 Pantoloan	3500	3500	1500	5500
Jumlah	3500	3500	1500	5500

Sumber: Kantor Kelurahan

Tabel IX.2.8 Rata-rata Harga Textil (Teteron) Menurut Kelurahan di Kecamatan Palu Utara Tahun 2002 - 2005

Kelurahan	2002	2003	2004	2005
(1)	(2)	(3)	(4)	(5)
01 Mamboro	13500	14000	6000	6500
02 Taipa	13500	14000	6000	6500
03 Kym. Pajeko	13500	14000	6000	6500
04 Kym.Ngapa	13500	14000	6000	6500
05 Panau	13500	14000	6000	6500
06 Lambara	13500	14000	6000	6500
07 Baiya	13500	14000	6000	6500
08 Pantoloan	13500	14000	6000	6500
Jumlah	13500	14000	6000	6500

Sumber: Kantor Kelurahan

Tabel IX.2.9 Rata-rata Harga Batik (Kasar) Menurut Kelurahan di Kecamatan Palu Utara Tahun 2002 - 2005

Kelurahan	2002	2003	2004	2005
(1)	(2)	(3)	(4)	(5)
01 Mamboro	33500	34000	25000	35000
02 Taipa	33500	34000	25000	35000
03 Kym. Pajeko	33500	34000	25000	35000
04 Kym.Ngapa	33500	34000	25000	35000
05 Panau	33500	34000	25000	35000
06 Lambara	33500	34000	25000	35000
07 Baiya	33500	34000	25000	35000
08 Pantoloan	33500	34000	25000	35000
Jumlah	33500	34000	25000	35000

Sumber: Kantor Kelurahan

BAB X

PRODUK DOMESTIK REGIONAL BRUTO

Keadaan perekonomian Kecamatan Palu Utara selama tahun 2005 menunjukkan kondisi yang semakin membaik. Secara makro, Perkembangan perekonomian selama tahun 2005 mengalami perbaikan dibandingkan tahun sebelumnya.

Kecamatan Palu Utara yang mempunyai potensi sebagai basis industri pengolahan kayu dan hasil hutan lainnya, perdagangan ekspor hasil agribisnis seperti coklat, kelapa, cengkeh dan lainnya. Demikian pula adanya Pelabuhan laut serta terminal luar kota mempunyai nilai tambah terhadap perekonomian pada Kecamatan Palu Utara.

Pertumbuhan ekonomi Kecamatan Palu Utara tahun 2005 mencapai 6,71 persen yang kurang lebih sama dengan tahun 2004 lalu sebesar 6,63 persen .

PDRB atas dasar harga berlaku tahun 2005 sebesar 492,3 milyar rupiah meningkat dibandingkan tahun sebelumnya yang hanya 416,3 milyar rupiah. Adapun PDRB atas dasar harga konstan 2000 untuk tahun 2005 sebesar 314,5 milyar rupiah meningkat dibandingkan tahun 2004 yang sebesar 294,7 milyar rupiah.

Berdasarkan perkembangan distribusi PDRB atas dasar harga berlaku tahun 2005 dengan tahun dasar 2000 menunjukkan terdapat tiga sektor ekonomi yang mempunyai peranan terbesar dalam PDRB Kecamatan Palu Utara. Sektor industri pengolahan merupakan sektor paling dominan dalam pembentukan PDRB Kecamatan Palu Utara dengan peranan sebesar 26,14 persen, sedangkan sektor jasa-jasa berada di urutan ke dua dengan peranan sebesar 20,17 persen, kemudian urutan ketiga sektor bangunan sebesar 12,67, sektor angkutan dan komunikasi di urutan ke empat dengan peranan sebesar 11,85 persen, untuk sektor penggalian di urutan ke lima dengan peranan sebesar 9,60 persen. Sektor lainnya yang cukup dominan seperti keuangan, persewaan dan jasa-jasa sebesar 10,02 persen, dan sektor lainnya di bawah 5 persen.

Tabel X.1 Produk Domestik Regional Bruto Atas Dasar Harga Berlaku Menurut Lapangan Usaha (Jutaan Rupiah) Kecamatan Palu Utara Tahun 2002 – 2005

Lapangan Usaha	2002	2003	2004*)	2005**)
(1)	(2)	(3)	(4)	(5)
1. Pertanian	12.824	13.647	15.658	17.362
2. Penggalian	12.538	13.474	14.450	15.858
3. Industri Pengolahan	33.279	37.502	40.350	47.275
4. Listrik dan Air Bersih	84.931	98.805	108.259	128.700
5. Bangunan	4.340	5.251	6.936	8.236
6. Perdagangan, Hotel & Restoran	44.175	47.616	52.618	62.386
7. Angkutan dan Komunikasi	11.465	12.682	19.174	22.893
8. Keuangan, Persewaan dan Jasa Perusahaan	37.908	41.713	48.016	58.333
9. Jasa-jasa	31.068	33.738	42.691	49.337
Produk Domestik Regional Bruto	324.481	360.938	416.334	492.328

Tabel X.2. Produk Domestik Regional Bruto Atas Dasar Harga Konstan 1993 Menurut Lapangan Usaha (Jutaan Rupiah) Kecamatan Palu Utara Tahun 2002 – 2005

Lapangan Usaha	2002	2003	2004*)	2005**)
(1)	(2)	(3)	(4)	(5)
1. Pertanian	10.183	10.695	11.287	11.880
2. Penggalian	25.737	27.699	29.621	31.888
3. Industri Pengolahan	66.378	71.493	77.193	82.194
4. Listrik dan Air Bersih	3.220	3.465	3.813	4.254
5. Bangunan	33.635	35.448	37.403	39.127
6. Perdagangan, Hotel & Restoran	9.084	9.613	10.217	10.983
7. Angkutan dan Komunikasi	29.030	30.697	32.859	35.375
8. Keuangan, Persewaan dan Jasa Perusahaan	27.258	28.833	30.592	32.667
9. Jasa-jasa	54.897	58.465	61.761	66.142
Produk Domestik Regional Bruto	259.421	276.409	294.746	314.511

Tabel X.3. Distribusi Persentase Produk Domestik Regional Bruto Atas Dasar Harga Berlaku Menurut Lapangan Usaha Kecamatan Palu Utara Tahun 2002 – 2005

Lapangan Usaha	2002	2003	2004*)	2005**)
(1)	(2)	(3)	(4)	(5)
1. Pertanian	3,86	3,73	3,47	3,22
2. Penggalian	10,26	10,39	9,69	9,60
3. Industri Pengolahan	26,17	27,37	26,00	26,14
4. Listrik dan Air Bersih	1,34	1,45	1,67	1,67
5. Bangunan	13,61	13,19	12,64	12,67
6. Perdagangan, Hotel & Restoran	3,53	3,51	4,61	4,65
7. Angkutan dan Komunikasi	11,68	11,56	11,53	11,85
8. Keuangan, Persewaan dan Jasa Perusahaan	9,57	9,35	10,25	10,02
9. Jasa-jasa	19,96	19,44	20,14	20,17
Produk Domestik Regional Bruto	100,00	100,00	100,00	100,00

Tabel X.4. Distribusi Persentase Produk Domestik Regional Bruto Atas Dasar Harga Konstan 1993 Menurut Lapangan Usaha (%) Kecamatan Palu Utara Tahun 2002 – 2005

Lapangan Usaha	2002	2003	2004*)	2005**)
(1)	(2)	(3)	(4)	(5)
1. Pertanian	3,93	3,87	3,83	3,78
2. Penggalian	9,92	10,02	10,05	10,14
3. Industri Pengolahan	25,59	25,86	26,19	26,13
4. Listrik dan Air Bersih	1,24	1,25	1,29	1,35
5. Bangunan	12,97	12,82	12,69	12,44
6. Perdagangan, Hotel & Restoran	3,50	3,48	3,47	3,49
7. Angkutan dan Komunikasi	11,19	11,11	11,15	11,25
8. Keuangan, Persewaan dan Jasa Perusahaan	10,51	10,43	10,38	10,39
9. Jasa-jasa	21,16	21,15	20,95	21,03
Produk Domestik Regional Bruto	100,00	100,00	100,00	100,00

Tabel X.5. Laju Pertumbuhan Produk Domestik Regional Bruto Atas Dasar Harga Konstan 1993 menurut Lapangan Usaha Kecamatan Palu Utara Tahun 2002 – 2005

Lapangan Usaha	2002	2003	2004*)	2005**)
(1)	(2)	(3)	(4)	(5)
1. Pertanian	3,15	5,03	5,53	5,26
2. Penggalian	6,21	7,62	6,94	7,65
3. Industri Pengolahan	7,48	7,71	7,97	6,48
4. Listrik dan Air Bersih	4,15	7,63	10,05	11,56
5. Bangunan	6,18	5,39	5,52	4,61
6. Perdagangan, Hotel & Restoran	5,07	5,82	6,29	7,50
7. Angkutan dan Komunikasi	11,12	5,75	7,04	7,66
8. Keuangan, Persewaan dan Jasa Perusahaan	5,31	5,78	6,10	6,78
9. Jasa-jasa	4,33	6,50	5,64	7,09
Produk Domestik Regional Bruto	6,23	6,61	6,26	6,12

Tabel X.6. Pendapatan Regional dan Angka-Angka Perkapita Atas Dasar Harga Berlaku Kec. Palu Utara Tahun 2002 – 2005

Rincian	2002	2003	2004*)	2005**)
(1)	(2)	(3)	(4)	(5)
1. Produk Domestik Regional Bruto Adh Pasar (Juta Rp / Million Rp)	324.481	360.938	416.334	492.328
2. Penyusutan Barang-Barang Modal (Juta Rp / Million Rp)	16.062	17.867	20.609	24.371
3. Produk Domestik Regional Netto (Juta Rp / Million Rp)	308.419	343.071	395.726	467.958
4. Pajak Tak Langsung Netto (Juta Rp / Million Rp)	4.542	5.053	5.828	6.892
5. Produk Domestik Regional Netto Adb Faktor (Juta Rp / Million Rp)	303.877	338.018	389.897	461.066
6. Jumlah Penduduk Pertengahan Tahun (Jiwa / Person)	33934	33756	34228	34720
7. Produk Domestik Regional Brutto Perkapita (Rupiah / Rupiahs)	9.562.188	10.692.416	12.163.430	14.180.133
8. Pendapatan Regional Perkapita (Rupiah / Rupiahs)	8.954.991	10.013.450	11.391.056	13.279.699

Tabel X.7. Pendapatan Regional dan Angka-Angka Perkapita Atas Dasar Harga Konstan 1993 Kecamatan Palu Utara Tahun 2002 – 2005

Rincian	2002	2003	2004*)	2005**)
(1)	(2)	(3)	(4)	(5)
1. Produk Domestik Regional Bruto Adh Pasar (Juta Rp / Million Rp)	259.421	276.409	294.746	314.511
2. Penyusutan Barang-Barang Modal (Juta Rp / Million Rp)	12.842	13.682	14.590	15.569
3. Produk Domestik Regional Netto (Juta Rp / Million Rp)	246.579	262.727	280.155	298.943
4. Pajak Tak Langsung Netto (Juta Rp / Million Rp)	3.632	3.869	4.126	4.403
5. Produk Domestik Regional Netto Adb Faktor (Juta Rp / Million Rp)	242.947	258.857	276.029	294.540
6. Jumlah Penduduk Pertengahan Tahun (Jiwa / Person)	33934	33756	34228	34720
7. Produk Domestik Regional Bruto Perkapita (Rupiah / Rupiahs)	7.644.908	8.188.335	8.611.145	9.058.612
8. Pendapatan Regional Perkapita (Rupiah / Rupiahs)	7.159.458	7.668.377	8.064.340	8.483.393

LABEL SEMENTARA



BLANKO LABEL SEMENTARA
SENSUS ASET TETAP

KODE UPKPB	NOMOR KERTAS KERJA	NOMOR URUT DALAM KERTAS KERJA	NAMA PETUGAS
A20777	0-17	4099	4068

PERHATIAN

Dalam rangka pelaksanaan sensus BSN di lingkungan BPS, bersama ini dimohon bantuan dari seluruh pegawai di lingkungan BPS untuk memindah barang selama pelaksanaan sensus

Atas perhatian dan kerjasamanya kami ucapkan terimakasih
Penanggung Jawab UPKPB

Buku ini menyajikan berbagai macam data mengenai keadaan geografi dan karakteristik sosial dan ekonomi masyarakat Kecamatan Palu Utara secara komprehensif. Data pada tabel-tabel statistik yang disajikan terdiri dari data sekunder yang berasal dari produk administrasi kegiatan instansi pemerintah dan swasta di wilayah Kecamatan Palu Utara serta data hasil sensus dan survei yang dilaksanakan oleh BPS

ISBN 979480633-8



9 789794 806337

BPS

Badan Pusat Statistik Kota Palu

Jl. Letjen MT. Haryono No. 27 Palu, Sulawesi Tengah 94111

Telp. (0451) 421266, 422066 Fax. (0451) 421266

Email : bps7271@palu.wasantara.net.id

11
72
1-
BPS PROV
TEN