

Katalog/Catalog : 1102001.7571022

**Kecamatan**

**HULONTHALANGI DALAM ANGKA**

*Hulonthalangi Subdistrict In Figures* **2018**



**BADAN PUSAT STATISTIK  
KOTA GORONTALO**  
*Statistics of Gorontalo Municipality*

Kecamatan

**HULONTHALANGI DALAM ANGKA**

*Hulonthalangi Subdistrict In Figures* **2018**



# **Kecamatan Hulonthalangi Dalam Angka**

## ***Hulonthalangi Subdistrict in Figures***

### **2018**

ISSN: 2598-6821

No. Publikasi/*Publication Number*: 75716.1813

Katalog/*Catalog*: 1102001.7571022

Ukuran Buku/*Book Size*: 14,8 cm x 21 cm

Jumlah Halaman/*Number of Pages*: Hulonthalangi xxii + 97 halaman /*pages*

Naskah/*Manuscript*:

**Koordinator Statistik Kecamatan Hulonthalangi**

*Statistical Coordinator of Hulonthalangi Subdistrict*

Gambar Kover oleh/*Cover Designed by*:

**Seksi Integrasi Pengolahan dan Diseminasi Statistik**

*Section of Integration Data Processing and Statistical Dissemination*

Ilustrasi Kover/*Cover Illustration*:

Taruna Remaja

*Taruna Remaja*

Diterbitkan oleh/*Published by*:

© BPS Kota Gorontalo /*BPS-Statistics of Gorontalo Municipality*

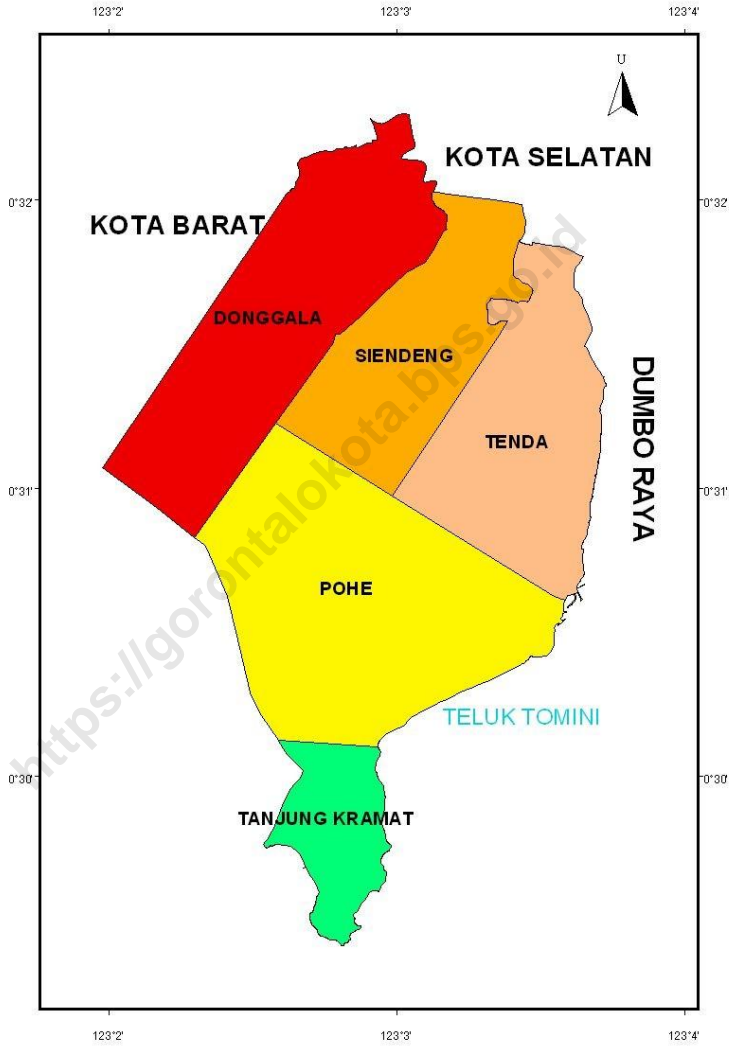
Dicetak oleh/*Printed by*:

CV Rifaldi

**Dilarang mengumumkan, mendistribusikan, mengomunikasikan, dan/atau menggandakan sebagian atau seluruh isi buku ini untuk tujuan komersial tanpa izin tertulis dari Badan Pusat Statistik**

*Prohibited to announce, distribute, communicate, and/or copy part or all of this book for commercial purpose without permission from BPS-Statistics Indonesia*

**PETA WILAYAH KECAMATAN HULONTHALANGI**  
*MAP OF HULONTHALANGI SUBDISTRICT*





**KEPALA BPS KOTA GORONTALO**  
*CHIEF STATISTICIAN OF GORONTALO MUNICIPALITY*



**Awaluddin Kurusi, SE, MM.**









## KATA PENGANTAR

Kecamatan Hulonthalangi Dalam Angka merupakan seri publikasi tahunan BPS Kota Gorontalo yang menyajikan beragam jenis data yang bersumber dari BPS dan institusi lain. Publikasi ini memuat gambaran umum tentang keadaan geografis, pemerintahan, serta perkembangan kondisi sosial-demografi dan perekonomian di Kecamatan Hulonthalangi. Untuk memudahkan pemahaman dan pemanfaatan data, disertakan juga penjelasan teknis dari setiap jenis statistik yang ditampilkan.

Seiring dengan meningkatnya kebutuhan konsumen data, publikasi Kecamatan Hulonthalangi Dalam Angka akan terus mengalami penyempurnaan baik struktur maupun muatannya. Untuk mempermudah akses terhadap data Kecamatan Hulonthalangi Dalam Angka, Seri Publikasi Kecamatan Hulonthalangi Dalam Angka sudah bisa diunduh di *website* BPS Kota Gorontalo ([www.gorontalokota.bps.go.id](http://www.gorontalokota.bps.go.id)).

Publikasi ini dapat terwujud berkat kerja sama dan bantuan dari berbagai pihak. Kepada semua pihak yang telah memberikan kontribusi, kami sampaikan penghargaan dan terima kasih. Mudah-mudahan statistik yang disajikan memberi manfaat bagi banyak pihak untuk berbagai keperluan. Kami mengharapkan tanggapan dan saran dari para pengguna publikasi ini untuk perbaikan edisi yang akan datang.

Gorontalo, September 2018

**KEPALA BADAN PUSAT STATISTIK**

**KOTA GORONTALO**

Awaluddin Kurusi, SE, MM.



*Hulonthalangi Subdistrict in Figures is an annual publication presenting various data from BPS-Statistics Gorontalo Municipality and other agencies. The publication provides general pictures of geographics conditions, government, and key socio-demographic and economic characteristics of Hulonthalangi Subdistrict. Technical notes for each statistics are also included in this publication to provide a better understanding in interpreting data for data users.*

*In line with the increasing demand of data users the contents of Hulonthalangi District in Figures have been improved. To provide a better access to data covered in Hulonthalangi District in Figures, a series of the publication can be downloaded in BPS-Statistics Gorontalo Municipality website ([www.gorontalokota.bps.go.id](http://www.gorontalokota.bps.go.id)).*

*The release of the publication has been made possible due to the assistance and contribution of various government institutions and private organizations. To all parties who have been involved in the preparation of this publication, I would like to express my high appreciation and gratitude. Hopefully this publication will be useful resource for any purposes. Comments and suggestions to improve the contents of the publication are always welcome.*

Gorontalo, September 2018

**CHIEF STATISTICIAN OF  
GORONTALO MUNICIPALITY**



*Awaluddin Kurusi, SE, MM.*

---

**DAFTAR ISI/CONTENTS**

	halaman <i>page</i>
Peta Kecamatan HULONTHALANGI / <i>Map Of HULONTHALANGI Subdistrict</i> .....	iv
Kepala BPS kota gorontalo / <i>Chief Statistician Of gorontalo municipality</i> .....	vi
Kata Pengantar / <i>Preface</i> .....	viii
Daftar Isi/ <i>Contents</i> .....	ix
Daftar Tabel/ <i>List Of Tables</i> .....	ix
Daftar Gambar/ <i>List Of Figures</i> .....	xvi
Penjelasan Umum/ <i>Explanatory Notes</i> .....	xviii
1 Geografi / <i>Geography</i> .....	3
2 Pemerintahan / <i>Government</i> .....	11
2.1 Wilayah Administratif/ <i>Administrative Area</i> .....	16
2.2 Pegawai Negeri Sipil/ <i>Civil Servants</i> .....	18
3 Kependudukan / <i>Population</i> .....	21
4 Sosial / <i>Social</i> .....	29
4.1 Pendidikan/ <i>Education</i> .....	35
4.2 Kesehatan/ <i>Health</i> .....	44
4.3 Agama/ <i>Religion</i> .....	57
5 Pertanian / <i>Agriculture</i> .....	59
5.1 Tanaman Pangan/ <i>Food Crops</i> .....	64
5.2 Hortikultura/ <i>Horticulture</i> .....	69
5.3 PETERNAKAN/ <i>LIVESTOCK</i> .....	72
6 Perdagangan / <i>Trade</i> .....	74
7 Transportasi Dan Komunikasi / <i>Transportation And Communication</i> .....	81
8 Keuangan Daerah / <i>Local Finance</i> .....	87
9 Perbandingan Antar Kecamatan / <i>Subdistrict Comparison</i> .....	91



---

**DAFTAR TABEL/LIST OF TABLES**

	halaman <i>page</i>
<b>1</b>	<b>3</b>
<b>GEOGRAFI/GEOGRAPHY</b>	
1.1	7
Batas Wilayah Administrasi Kecamatan Hulonthalangi , 2017 / <i>Administrative Borders of Hulonthalangi Subdistrict, 2017</i> .....	
1.2	8
Luas Wilayah dan Persentase terhadap Luas Kecamatan Menurut Keluarahan di Kecamatan Hulonthalangi , 2017 / <i>Area dan</i> <i>Percentage to District Area by Urban Village in Hulonthalangi</i> <i>Subdistrict, 2017</i> .....	
1.3	9
Tinggi Wilayah di Atas Permukaan Laut (DPL) Menurut Kelurahan di Kecamatan Hulonthalangi, 2017 / <i>Height Above Mean Sea Level</i> <i>(AMSL) by Urban Village in Hulonthalangi Subdistrict, 2017</i> .....	
1.4	10
Jarak dari Kelurahan ke Ibukota Kecamatan di Kecamatan Hulonthalangi (km), 2017 / <i>Distance between Village and</i> <i>Subdistrict Capital in Hulonthalangi Subdistrict (km), 2017</i> .....	
<b>2</b>	<b>ERROR! BOOKMARK NOT DEFINED.</b>
<b>2.1</b>	<b>16</b>
<b>WILAYAH ADMINISTRATIF/ADMINISTRATIVE AREA</b>	
2.1.1	16
Banyaknya RW dan RT Menurut Kelurahan di Kecamatan Hulonthalangi , 2017 / <i>Number of RW and RT by Village in</i> <i>Hulonthalangi Subdistrict, 2017</i> .....	
2.1.2	17
Klasifikasi Kelurahan di Kecamatan Hulonthalangi , 2017 / <i>Urban</i> <i>Village Classification in Hulonthalangi Subdistrict, 2017</i> .....	
<b>2.2</b>	<b>18</b>
<b>PEGAWAI NEGERI SIPIL/CIVIL SERVANTS</b>	
2.2.1	18
Jumlah Pegawai Negeri Sipil Menurut Dinas/Instansi Pemerintah dan Jenis Kelamin di Kecamatan Hulonthalangi, 2017 / <i>Number of</i> <i>Civil Servants by Institution/Office and Sex in Hulonthalangi</i> <i>Subdistrict, 2017</i> .....	
2.2.2	
Jumlah Pegawai Negeri Sipil Menurut Dinas / Instansi Pemerintah dan Tingkat Pendidikan di Kecamatan Hulonthalangi, 2017	

	<i>/ Number of Civil Servants by Institution/Office and Education in Hulonthalangi Subdistrict, 2017.....</i>	19
2.2.3	Jumlah Pegawai Negeri Sipil Menurut Golongan Kepangkatan dan Jenis Kelamin di Kecamatan Hulonthalangi, 2017 / <i>Number of Civil Servants by Hierarchy and Sex in Hulonthalangi Subdistrict, 2017 .....</i>	20
<b>3</b>	<b>KEPENDUDUKAN/ POPULATION</b>	<b>21</b>
3.1	Jumlah Penduduk dan Laju Pertumbuhan Penduduk Menurut Kelurahan di Kecamatan Hulonthalangi, 2015 dan 2017 / <i>Number of Population and Growth Rate of Population by Urban Vilage in Hulonthalangi Subdistrict, 2015 and 2017 .....</i>	25
3.2	Banyaknya Penduduk Menurut Kelurahan dan Jenis Kelamin di Kecamatan Hulonthalangi, 2017 / <i>Number of Population by Urba Village and Sex in Hulonthalangi Subdistrict, 2017.....</i>	26
3.3	Persentase Penduduk dan Kepadatan Penduduk Menurut Kelurahan di Kecamatan Hulonthalangi, 2017 / <i>Percentage of Total Population and Population Density by Urban Village in Hulonthalangi Subdistrict, 2017.....</i>	27
3.4	Jumlah Penduduk Menurut Kelompok Umur dan Jenis Kelamin di Kecamatan Hulonthalangi , 2017 / <i>Population by Age Group and Sex in Hulonthalangi Subdistrict, 2017 .....</i>	28
<b>4</b>	<b>SOSIAL/SOCIAL</b>	<b>29</b>
<b>4.1</b>	<b>PENDIDIKAN/EDUCATION</b>	<b>35</b>
4.1.1	Jumlah Sekolah, Murid, Guru, dan Rasio Murid-Guru Taman Kanak-Kanak (TK) Menurut Kecamatan di Kota Gorontalo, 2017/ <i>Number of Schools, Pupils, Teachers, and School-Teacher Ratio of Kindergarten by Subdistrict in Gorontalo Municipality, 2017/ .....</i>	35
4.1.2	.Jumlah Sekolah, Murid, Guru, dan Rasio Murid-Guru Raudatul Athfal/ Bustanul At hfal Menurut Kecamatan di Kota Goro ntalo, 2017/ <i>Number of Schools, Pupils, Teachers, and School-Teacher Ratio of Raudatul Athfal/Bustanul Athfal by Subdistrict in Gorontalo Municipality/ 2017.....</i>	36

4.1.3	Jumlah Sekolah, Murid, Guru, Dan Rasio Murid-Guru Sekolah Dasar (SD) Menurut Kecamatan Di Kota Gorontalo, 2017 / <i>Number Of Schools, Pupils, Teachers, And School-Teacher Ratio Of Primary Schools By Subdistrict In Gorontalo Municipality, 2017 ...</i>	37
4.1.4	Jumlah Sekolah, Murid, Guru, Dan Rasio Murid-Guru Sekolah Madrasah Ibtidaiyah (MI) Menurut Kecamatan Di Kota Gorontalo , 2017 / <i>Number Of Schools, Pupils, Teachers, And School-Teacher Ratio Of Madarasah Ibtidaiyah (MI) By Urban Village In Gorontalo Municipality, 2017 .....</i>	38
4.1.5	Jumlah Sekolah, Murid, Guru, Dan Rasio Murid-Guru Sekolah Menengah Pertama (SMP) Menurut Kecamatan Di Kota Gorontalo , 2017 / <i>Number Of Schools, Pupils, Teachers, And School-Teacher Ratio Of Madarasah Ibtidaiyah (MI) By Subdistrict In Gorontalo Municipality, 2017.....</i>	39
4.1.6	Jumlah Sekolah, Murid, Guru, Dan Rasio Murid-Guru Sekolah Madrasah Tsanawiah (MTs) Menurut Kecamatan Di Kota Gorontalo , 2017 / <i>Number Of Schools, Pupils, Teachers, And School-Teacher Ratio Of Madarasah Tsanawiah (MTs) By Subdistrict In Gorontalo Municipality, 2017 .....</i>	40
4.1.7	Jumlah Sekolah, Murid, Guru, Dan Rasio Murid-Guru Sekolah Menengah Atas (SMA) Menurut Kelurahan Di Kota Gorontalo , 2017 / <i>Number Of Schools, Pupils, Teachers, And School-Teacher Ratio Of Senior High Schools By Subdsitict In Gorontalo Municipality, 2017.....</i>	41
4.1.8	Jumlah Sekolah, Murid, Guru, Dan Rasio Murid-Guru Sekolah Menengah Kejuruan (SMK) Menurut Kecamatan Di Kota Gorontalo , 2017 / <i>Number Of Schools, Pupils, Teachers, And School-Teacher Ratio Of Vocational Senior High Schools By Subdistrict In Gorontalo Municipality, 2017.....</i>	42
4.1.9	Jumlah Sekolah, Murid, Guru, Dan Rasio Murid-Guru Madrasah Aliyah (MA) Menurut Kecamatan Di Kota Gorontalo , 2017 /	

	<i>Number Of Schools, Pupils, Teachers, And School-Teacher Ratio Of Madarasah Aliyah By Subdistrict In Gorontalo Municipality, 2017</i> ....	43
<b>4.2</b>	<b>KESEHATAN/HEALTH</b>	<b>44</b>
4.2.1	Jumlah Fasilitas Kesehatan di Kecamatan Hulonthalangi 2017 / <i>Number of Health Facilities in Hulonthalangi Subdistrict 2017</i> .....	44
4.2.2	Banyaknya Tenaga Kesehatan Menurut Unit Kerja di Puskesmas Kecamatan Hulonthalangi, 2014-2017 / <i>Number of Health Personnel by Work Units in Public Healt Center Hulonthalangi Subdistrict, 2014-2017</i> .....	45
4.2.3	Banyaknya Kelahiran Menurut Penolong Kelahiran di ecamatan Hulonthalangi, 2014-2017 / <i>Number of Births by Birth Attendant in Hulonthalangi Subdistrict, 2014-2017</i> .....	47
4.2.4	Banyaknya Balita yang Pernah Mendapat Imunisasi Menurut Kelurahan dan Jenis Imunisasi di Kecamatan Hulonthalangi, 2017 / <i>Number of Children Under Five Years Ever Been Immunized by Rural Village and Type of Immunization in Hulonthalangi Subdistrict, 2017</i> .....	48
4.2.5	Jumlah Kasus 10 Penyakit Terbanyak di Kecamatan Hulonthalangi, 2017 / <i>Number of 10 Most Disease Cases in Hulonthalangi Subdistrict, 2017</i> .....	51
4.2.6	Jumlah Bayi Lahir, Bayi Berat Badan Lahir Rendah (BBLR), BBLR Dirujuk, dan Bergizi Buruk di Kecamatan Hulonthalangi, 2014-2017 / <i>Number of Infants Born, Infant Low Birth Weight (LBW), LBW Reffered, and Malnutrition in Hulonthalangi Subdistrict, 2014-2017</i> .....	52
4.2.7	Jumlah Bayi Lahir, Bayi Berat Badan Lahir Rendah (BBLR), BBLR Dirujuk, dan Bergizi Buruk di Kecamatan Hulonthalangi, 2014-2017 / <i>Number of Infants Born, Infant Low Birth Weight (LBW), LBW Reffered, and Malnutrition in Hulonthalangi Subdistrict, 2014-2017</i> .....	53
4.2.8	Jumlah Petugas Keluarga Berencana (KKB) dan Pos Pelayanan Keluarga Berencana Desa (PPKBD) Menurut Kelurahan di Kecamatan Hulonthalangi , 2017 / <i>Number of Official Planning</i>	



	<i>Clinics and Village Family Planning Service Units by Rural village in Hulonthalangi Subdistrict, 2017</i> .....	54
4.2.9	Jumlah Pasangan Usia Subur dan Peserta KB Aktif Menurut Kelurahan di Kecamatan Hulonthalangi , 2017 / <i>Number of Eligible Couples and Family Planning Participants by Rural village in Hulonthalangi Subdistrict, 2017</i> .....	55
<b>4.3</b>	<b>AGAMA/RELIGION</b>	<b>57</b>
4.3.1	Peresentase Penduduk Menurut Kelurahan dan Agama yang Dianut di Kecamatan HULONTHALANGI, 2017 / <i>Percentage of Population by Rural Village and Religion in HULONTHALANGI Subdistrict, 2017</i> .....	57
4.3.2	Jumlah Tempat Peribadatan Menurut Kelurahan di Kecamatan Hulonthalangi, 2017 / <i>Number of Worship Facilities by Rural Village in Hulonthalangi Subdistrict, 2017</i> .....	58
<b>5</b>	<b>PERTANIAN/ AGRICULTURE</b>	<b>59</b>
<b>5.1</b>	<b>TANAMAN PANGAN/FOOD CROPS</b>	<b>64</b>
5.1.1	Luas Lahan Sawah Menurut Kelurahan dan Jenis Pengairan di Kecamatan Hulonthalangi (hektar), 2017 / <i>Area of Wetland by Rural Village and Type of Irrigation in Hulonthalangi Subdistrict (hectare), 2017</i> .....	64
5.1.2	Luas Lahan Tegal/Kebun, Ladang/Huma, dan Lahan yang Sementara Tidak Diusahakan Menurut Kelurahan di Kecamatan Hulonthalangi (hektar), 2017 / <i>Area of Dry Field/Garden, Shifting Cultivation, Land and Temporarily Unused Land by Rural Village in Hulonthalangi Subdistrict (hectare), 2017</i> .....	65
5.1.3	Luas Panen Jagung, Kedelai, Kacang Tanah, Kacang Hijau, Ubi Kayu, Ubi Jalar di Kecamatan Hulonthalangi (hektar), 2012-2017 / <i>Harvested Area of Maize, Soybean, Peanut, Mungbean, Cassava, and Sweet Potato in Hulonthalangi Subdistrict (hectare), 2012-2017</i> .....	66
5.1.4	Produksi Jagung, Kedelai, Kacang Tanah, Kacang Hijau, Ubi Kayu, Ubi Jalar di Kecamatan Hulonthalangi (ton), 2012-2017 /	

	<i>Production of Maize, Soybean, Peanut, Mungbean, Cassava, and Sweet Potato in Hulonthalangi Subdistrict (tons), 2012-2017</i> .....	67
5.1.5	Produktivitas Jagung, Kedelai, Kacang Tanah, Kacang Hijau, Ubi Kayu, Ubi Jalar di Kecamatan Hulonthalangi (kwintal/ha), 2012-2017 / <i>Productivity of Maize, Soybean, Peanut, Mungbean, Cassava, and Sweet Potato in Hulonthalangi Subdistrict (kwintal/ha), 2012-2017</i> .....	68
<b>5.2</b>	<b>HORTIKULTURA/HORTICULTURE</b>	<b>69</b>
5.2.1	Luas Panen Tanaman Sayuran di Kecamatan Hulonthalangi (hektar), 2012-2017 / <i>Harvested Area of Vegetables in Hulonthalangi Subdistrict (hectare), 2017</i> .....	69
5.2.2	Produksi Tanaman Sayuran di Kecamatan Hulonthalangi (ton), 2012-2017 / <i>Production of Vegetables in Hulonthalangi Subdistrict (ton), 2017</i> .....	70
5.2.3	Produksi Buah-buahan di Kecamatan Hulonthalangi (ton), 2012-2017 / <i>Production of Fruits in Hulonthalangi Subdistrict (tons), 2012-2017</i> .....	71
<b>5.3</b>	<b>PETERNAKAN/LIVESTOCK</b>	<b>72</b>
5.3.1	Populasi Ternak di Kecamatan Hulonthalangi (ekor), 2012-2017 / <i>Livestock Population in Hulonthalangi Subdistrict (tail), 2012-2017</i> ...72	
5.3.2	Populasi Unggas Menurut Kelurahan dan Jenis Unggas di Kecamatan Hulonthalangi (ekor), 2012-2017 / <i>Poultry Population by Rural Village and Kind of Poultry in Hulonthalangi Subdistrict (tail), 2012-2017</i> .....	73
<b>6</b>	<b>PERDAGANGAN / TRADE</b>	<b>74</b>
6.1	Jumlah Pedagang Menurut Jenis di Kecamatan Hulonthalangi, 2013-2017 / <i>Number of Merchants by Type in Hulonthalangi Subdistrict, 2013-2017</i> .....	78
6.2	Jumlah Sarana Perdagangan Menurut Kelurahan di Kecamatan Hulonthalangi, 2017 / <i>Number of Trading Facilities by Rural Village in Hulonthalangi Subdistrict, 2017</i> .....	79

6.3	Jumlah Koperasi Menurut Jenis Koperasi di Kecamatan Hulonthalangi, 2017 / Number of Cooperatives by Type of Cooperative in Hulonthalangi Subdistrict, 2017 .....	80
<b>7</b>	<b>TRANSPORTASI DAN KOMUNIKASI</b> <b>/ TRANSPORTATION AND COMMUNICATION</b>	<b>81</b>
7.1	Jalan Antar Desa/Kelurahan Menurut Kelurahan dan Jenis Permukaan Terluas di Kecamatan Hulonthalangi, 2017 / Length of Roads by Rural Village and Type of Road Surface In Hulonthalangi Subdistrict, 2017 .....	84
7.2	Jumlah Sarana Komunikasi Menurut Kelurahan di Kecamatan Hulonthalangi , 2017 / Number of Communication Facilities by rural Village in Hulonthalangi Subdistrict, 2017 .....	85
<b>8</b>	<b>KEUANGAN DAERAH / LOCAL FINANCE</b>	<b>87</b>
8.1	Target dan Realisasi Penerimaan Pajak Bumi dan Bangunan (PBB) Menurut Kelurahan di Kecamatan Hulonthalangi, 2017 / Target and Realization of Land and Building Tax Receipts (PBB) by Rural Village in Hulonthalangi Subdistrict, 2017 .....	90
<b>9</b>	<b>PERBANDINGAN ANTAR KECAMATAN / SUBDISTRICT</b> <b>COMPARISON</b>	<b>91</b>
9.1	Luas Wilayah Menurut Kecamatan di Kota Gorontalo, 2017 / Total Area by Subdistrict in Gorontalo Municipality, 2017 .....	96
9.2	Banyaknya Penduduk Menurut Kecamatan dan Jenis Kelamin di Kota Gorontalo, 2017 / Number of Population by Subdistrict and Sex in Gorontalo Municipality, 2017 .....	97



---

**DAFTAR GAMBAR/LIST OF FIGURES**

	halaman page
1	6
Persentase Luas Wilayah Menurut Kelurahan di Kecamatan Hulonthalangi (persen), 2017 / <i>Percentage Total Area by Urban Village in Hulonthalangi Subdistrict (percent), 2017</i> .....	
2	15
Banyaknya Pegawai Negeri Sipil Menurut Tingkat Pendidikan yang ditamatkan di Kecamatan Hulonthalangi, 2017 / <i>Number of Civil Servants by Hierarchy and Sex in Hulonthalangi Subdistrict, 2017</i> .....	
3	24
Persentase Penduduk Menurut Kelurahan di Kecamatan Hulonthalangi, 2017 / <i>Per centation of Population by Urban Village in Hulonthalangi Subdistrict, 2017</i> .....	
4	34
Persentase Penduduk Menurut Kelurahan dan Agama yang Dianut di Kecamatan Hulonthalangi, 2017/ <i>Percentage of Population by Urban Village and Religion in Hulonthalangi Subdistrict, 2017</i> .....	
5	63
Persentase Penduduk Menurut Kelurahan dan Agama yang Dianut di Kecamatan Hulonthalangi, 2017/ <i>Percentage of Population by Urban Village and Religion in Hulonthalangi Subdistrict, 2017</i> .....	
7	94
Persentase Total Area Menurut Kecamatan di Kota Gorontalo (persen), 2017 / <i>Percentage Total Area by SubDistrict in Gorontalo Municipality (percent), 2017</i> .....	
8	95
Jumlah Penduduk Menurut Kecamatan di Kota Gorontalo, 2017 / <i>Population by Subdistrict in Gorontalo Municipality, 2017</i> .....	



## PENJELASAN UMUM/EXPLANATORY NOTES

Tanda-tanda, satuan-satuan, dan lain-lainnya yang digunakan dalam publikasi ini adalah sebagai berikut:

*Symbols, measurement units, and acronyms which are used in this publication, are as follows:*

### 1. TANDA-TANDA/SYMBOLS

Data tidak tersedia/ <i>Data not available</i>	: ...
Tidak ada atau nol / <i>Null or zero</i>	: –
Data dapat diabaikan/ <i>Data negligible</i>	: 0
Tanda decimal/ <i>Decimal point</i>	: ,
Data tidak dapat ditampilkan/ <i>Not applicable</i>	: NA
Angka perkiraan/ <i>Estimated figures</i>	: e
Angka sementara/ <i>Preliminary figures</i>	: x
Angka sangat sementara/ <i>Very preliminary figures</i>	: xx
Angka diperbaiki/ <i>Revised figures</i>	: r

### 2. SATUAN/UNITS

barel/ <i>barrel</i>	: 158,99 liter/ <i>litres</i> = 1/6,2898 m <sup>3</sup>
hektar (ha)/ <i>hectaree (ha)</i>	: 10 000 m <sup>2</sup>
kilometer (km)/ <i>kilometres (km)</i>	: 1 000 meter/ <i>meters</i> (m)
knot/ <i>knot</i>	: 1,8523 km/jam (km/hour)
kuintal/ <i>quintal</i>	: 100 kg
KWh	: 1 000 Watt <i>hour</i>
MWh	: 1 000 KWh
liter (untuk beras)/ <i>litre (for rice)</i>	: 0,80 kg
ons/ <i>ounce</i>	: 28,31 gram/ <i>grams</i>
ton	: 1 000 kg

Satuan lain: buah, dus, butir, helai/lembar, kaleng, batang, pulsa, ton kilometer (ton-km), jam, menit, persen (%).

*Other units: unit, pack, pieces, sheet, tin, pulse, ton-kilometres(ton-km), hour, minute, percent (%).*

Perbedaan angka di belakang koma disebabkan oleh pembulatan angka.

*The difference in decimal numbers is caused by rounding.*





# KECAMATAN HULONTHALANGI

*Hulonthalangi Subdistrict*



**Jumlah Penduduk, 2017**  
*Number of Population, 2017*

**16.685**

**Luas Kecamatan, 2017**

*Total Area, 2017*

**14,23 km<sup>2</sup>**



**Populasi Sapi Potong, 2017**  
*Beef Cattle Population, 2017*

**137**



BADAN PUSAT STATISTIK  
KOTA GORONTALO



# **GEOGRAFI**

*(Geography)*

# 1



BADAN PUSAT STATISTIK  
KOTA GORONTALO



**ULASAN****DESCRIPTION**

Berdasarkan posisi geografisnya, Kecamatan Hulonthalangi memiliki batas-batas: Utara – Kecamatan Kota Selatan; Selatan – Kabupaten Gorontalo; Barat – Kecamatan Kota Barat; Timur – Kecamatan Dumbo Raya.

Kecamatan Hulonthalangi terdiri dari 5 Kelurahan, yaitu:

- Kelurahan Tanjung Kramat
- Kelurahan Pohe
- Kelurahan Tenda
- Kelurahan Siendeng
- Kelurahan Donggala

Luas Kecamatan Hulonthalangi secara keseluruhan adalah 14 km<sup>2</sup>. Jika dibandingkan dengan wilayah Kota Gorontalo, luas kecamatan ini sebesar 17,7 persen. Sedangkan kelurahan terluas di kecamatan Hulonthalangi adalah kelurahan Pohe dan kelurahan yang memiliki luas terkecil adalah kelurahan Siendeng.

*In terms of geographic position, Hulonthalangi Subdistrict has boundaries as follows: North – Kota Selatan Subdistrict; South – Gorontalo Regency; West – Kota Barat Subdistrict; East – Dumbo Raya Subdistrict;*

*Hulonthalangi Subdistrict has 5 urban village, they are:*

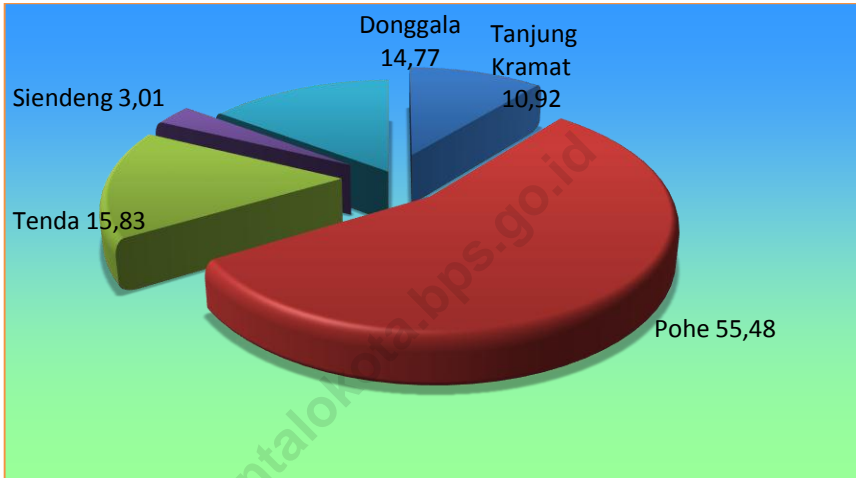
- *Tanjung Kramat Urban Village*
- *Pohe Urban Village*
- *Tenda Urban Village*
- *Siendeng Urban Village*
- *Donggala Urban Village*

*The areas of Hulonthalangi Subdistrict, at whole, is 14 km<sup>2</sup>. If it is compared with Gorontalo Municipality, this subdistrict area just of 17,7 percent. And the urban village with the largest area is Pohe urban village and the smallest one is Siendeng urban village.*

**Gambar 1** Persentase Luas Wilayah Menurut Kelurahan di Kecamatan Hulonthalangi (persen), 2017

*Picture*

*Percentage Total Area by Urban Village in Hulonthalangi Subdistrict (percent), 2017*



Sumber : Kantor Camat Hulonthalangi

Source : Subdistrict Office of Hulonthalangi

**Tabel 1.1** **Batas Wilayah Administrasi Kecamatan Hulonthalangi, 2017**  
*Administrative Borders of Hulonthalangi Subdistrict, 2017*

<b>Batas Borders</b>	<b>Wilayah Region</b>
(1)	(2)
Sebelah Utara <i>To The North With</i>	Kecamatan Kota Selatan <i>Kota Selatan Subdistrict</i>
Sebelah Timur <i>To The East With</i>	Kecamatan Dumbo Raya <i>Dumbo Raya Subdistrict</i>
Sebelah Selatan <i>To The South With</i>	Kabupaten Gorontalo <i>Gorontalo Regency</i>
Sebelah Barat <i>To The West With</i>	Kecamatan Kota Barat <i>Kota Barat Subdistrict</i>

Sumber : Kantor Camat Hulonthalangi

Source : *Subdistrict Office of Hulonthalangi*

**Tabel 1.2 Luas Wilayah dan Persentase terhadap Luas Kecamatan Menurut Keluarahan di Kecamatan Hulonthalangi, 2017**

*Table*

*Area dan Percentage to District Area by Urban Village in Hulonthalangi Subdistrict, 2017*

<b>Keluarahan</b> <i>Urban Village</i>	<b>Luas (km<sup>2</sup>)</b> <i>Total Area</i> <i>(square.km)</i>	<b>Persentase</b> <i>Percentage</i>
(1)	(2)	(3)
1. Tanjung Kramat	1,53	10,92
2. Pohe	7,76	55,48
3. Tenda	2,22	15,82
4. Siendeng	0,42	3,01
5. Donggala	2,07	14,77
<b>Kecamatan Hulonthalangi</b> <i>Hulonthalangi Subdistrict</i>	<b>14,00</b>	<b>100,00</b>

Sumber : Kantor Camat Hulonthalangi

Source : Subdistrict Office of Hulonthalangi



**Tabel 1.3** Tinggi Wilayah di Atas Permukaan Laut (DPL) Menurut Kelurahan di Kecamatan Hulonthalangi, 2017  
*Height Above Mean Sea Level (AMSL) by Urban Village in Hulonthalangi Subdistrict, 2017*

<b>Kelurahan</b> <i>Urban Village</i>	<b>Ibukota Kecamatan</b> <i>Capital of Subdistrict</i>	<b>Tinggi (meter)/</b> <i>Height (metre)</i>
(1)	(2)	(3)
1. Tanjung Kramat	-	4
2. Pohe	-	4
3. Tenda	✓	4
4. Siendeng	-	5
5. Donggala	-	13

Sumber : Kantor Camat Hulonthalangi

Source : Subdistrict Office of Hulonthalangi

**Tabel 1.4** Jarak dari Kelurahan ke Ibukota Kecamatan di Kecamatan Hulonthalangi (km), 2017  
*Table* Distance between Village and Subdistrict Capital in Hulonthalangi Subdistrict (km), 2017

<b>Kelurahan</b> <i>Urban Village</i>	<b>Ibukota Kecamatan</b> <i>Capital of Subdistrict</i>	<b>Jarak ke Ibukota Kecamatan</b> <i>Distance to Subdistrict Capital (km)</i>
(1)	(2)	(3)
1. Tanjung Kramat	Tenda	6,0
2. Pohe	Tenda	0,5
3. Tenda	Tenda	0
4. Siendeng	Tenda	1,0
5. Donggala	Tenda	2,0

Sumber : Kantor Camat Hulonthalangi

Source : Subdistrict Office of Hulonthalangi

# PEMERINTAHAN

*(Government)*

# 2



BADAN PUSAT STATISTIK  
KOTA GORONTALO



**ULASAN****DESCRIPTION**

Kecamatan Hulonthalangi terdiri dari 5 kelurahan, 18 rukun warga (RW), dan 39 rukun tetangga (RT). Kelurahan Tenda adalah ibu kota dari Kecamatan Hulonthalangi. Kelurahan Tenda merupakan kelurahan dengan jumlah RW terbanyak yaitu 5. Kelurahan tersebut juga memiliki jumlah RT terbanyak di Kecamatan HULONTHALANGI yakni sebanyak 10.

*Hulonthalangi Subdistrict consists of 5 urban villages, 18 neighborhoods (RW), and 39 neighborhood units (RT). Tenda urban village is the capital of HULONTHALANGI Subdistrict. Tenda Village has the highest number of RW that is 5. That sub-districts also have the highest number of RT in HULONTHALANGI Subdistrict that is 10.*

Jumlah PNS di lingkungan pemerintah se-Kecamatan Hulonthalangi sebanyak 81 orang, yang terbagi ke dalam empat golongan kepangkatan yakni Golongan I sebanyak 1 orang, Golongan II sebanyak 14 orang, Golongan III sebanyak 64 orang, dan Golongan IV sebanyak 2 orang. Dilihat menurut tingkat pendidikan

*The number of civil servants in the sub-district government of the Hulonthalangi is 81 people, divided into four classes of rank namely Rank I as much as 1 people, Rank II as much as 14 people, Rank III 64 people and Rank IV 2 people. Judging by the level of education that is resolved, most civil servants in urban village government*

## GOVERNMENT

yang ditamatkan, sebagian besar PNS di lingkungan pemerintah kelurahan se-Kecamatan Hulonthalangi merupakan lulusan PT yang jumlahnya mencapai 61 orang dari total PNS yang ada.

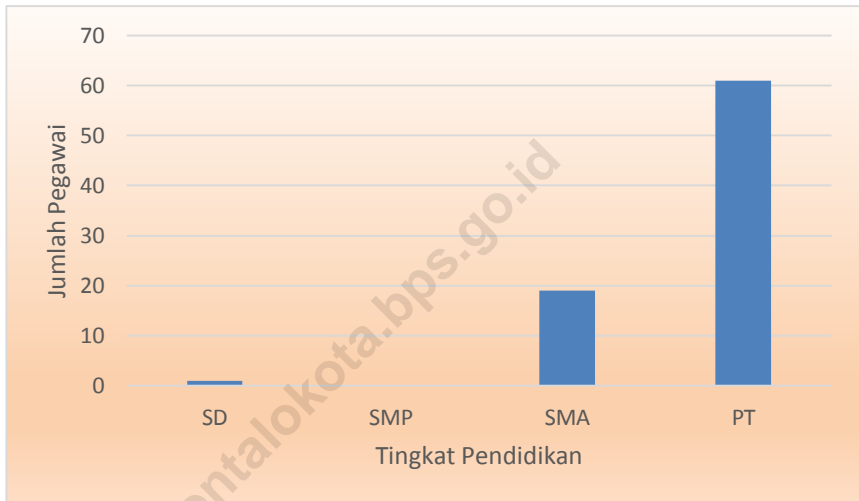
*neighborhoods in the Hulonthalangi Subdistrict is a graduate of Univercity which amounts to 61 people of the total civil servants.*

<https://gorontalokota.bps.go.id>

**Gambar 2** Banyaknya Pegawai Negeri Sipil Menurut Tingkat Pendidikan yang ditamatkan di Kecamatan Hulonthalangi, 2017

Picture

*Number of Civil Servants by Hierarchy and Sex in Hulonthalangi Subdistrict, 2017*



Sumber : Kantor Camat Hulonthalangi

Source : Subdistrict Office of Hulonthalangi

## 2.1 WILAYAH ADMINISTRATIF/ADMINISTRATIVE AREA

**Tabel 2.1.1 Banyaknya RW dan RT Menurut Kelurahan di Kecamatan Hulonthalangi, 2017**

*Table*

*Number of RW and RT by Village in Hulonthalangi Subdistrict, 2017*

	<b>Kelurahan</b> <i>Village</i>	<b>RW</b> <i>Hamlet</i>	<b>RT</b> <i>Neighbourhood</i>
	<b>(1)</b>	<b>(2)</b>	<b>(3)</b>
1	Tanjung Kramat	2	4
2	Pohe	4	8
3	Tenda	5	10
4	Siendeng	4	10
5	Donggala	3	7
<b>Kecamatan Hulonthalangi</b> <i>Hulonthalangi Subdistrict</i>		<b>18</b>	<b>39</b>

Sumber : Kantor Camat Hulonthalangi

Source : Subdistrict Office of Hulonthalangi



**Tabel 2.1.2** **Klasifikasi Kelurahan di Kecamatan Hulonthalangi, 2017**  
*Urban Village Classification in Hulonthalangi Subdistrict, 2017*

Kelurahan <i>Village</i>	Swadaya <i>Self-Supporting</i>	Swakarsa <i>Self-Initiative</i>	Swasembada <i>Self-Sufficiency</i>
(1)	(2)	(3)	(4)
1 Tanjung Kramat	-	√	-
2 Pohe	-	√	-
3 Tenda	-	√	-
4 Siendeng	-	√	-
5 Donggala	-	√	-

Sumber : Kantor Camat Hulonthalangi

Source : *Subdistrict Office of Hulonthalangi*

2.2 PEGAWAI NEGERI SIPIL/*CIVIL SERVANTS*

**Tabel 2.2.1 Jumlah Pegawai Negeri Sipil Menurut Dinas/Instansi Pemerintah dan Jenis Kelamin di Kecamatan Hulonthalangi, 2017**  
*Number of Civil Servants by Institution/Office and Sex in Hulonthalangi Subdistrict, 2017*

	Dinas/Instansi Pemerintah <i>Governmental Institution</i>	Jenis Kelamin <i>Sex</i>		
		Laki-Laki <i>Male</i>	Perempuan <i>Female</i>	Jumlah <i>Total</i>
	(1)	(2)	(3)	(4)
1	Kantor Camat Hulonthalangi	7	5	12
2	Puskesmas Kec. Hulonthalangi	6	24	30
3	Kantor Urusan Agama Kec. Hulonthalangi	2	3	5
4	Kantor Lurah Tanjung Kramat	5	3	8
5	Kantor Lurah Pohe	3	2	5
6	Kantor Lurah Tenda	5	3	8
7	Kantor Lurah Siendeng	2	5	7
8	Kantor Lurah Donggala	1	5	6
	<b>Jumlah/Total</b>	<b>31</b>	<b>50</b>	<b>81</b>

Sumber : Kantor Camat Hulonthalangi

Source : *Hulonthalangi Subdistrict Office*

**Tabel 2.2.2 Jumlah Pegawai Negeri Sipil Menurut Dinas/Instansi Pemerintah dan Tingkat Pendidikan di Kecamatan Hulonthalangi, 2017**

*Number of Civil Servants by Institution/Office and Education in Hulonthalangi Subdistrict, 2017*

Dinas/Instansi Pemerintah <i>Governmental Institution</i>	PNS <i>Civil Servants</i>			
	SD <i>Elementary</i>	SMP <i>Junior</i>	SMA <i>Senior</i>	PT <i>University</i>
		<i>Highschool</i>	<i>Highschool</i>	
(1)	(2)	(3)	(4)	(5)
1 Kantor Camat Hulonthalangi	-	-	4	8
2 Puskesmas Kec. Hulonthalangi	-	-	2	28
3 Kantor Urusan Agama Kec. Hulonthalangi	-	-	1	4
4 Kantor Lurah Tanjung Kramat	-	-	4	4
5 Kantor Lurah Pohe	-	-	1	4
6 Kantor Lurah Tenda	-	-	4	4
7 Kantor Lurah Siendeng	-	-	1	6
8 Kantor Lurah Donggala	1	-	2	3
<b>Jumlah/Total</b>	1	-	19	61

Sumber : Kantor Camat Hulonthalangi

Source : Hulonthalangi Subdistrict Office

**Tabel 2.2.3 Jumlah Pegawai Negeri Sipil Menurut Golongan  
Kepegangatan dan Jenis Kelamin di Kecamatan  
Hulonthalangi, 2017**

*Number of Civil Servants by Hierarchy and Sex in Hulonthalangi  
Subdistrict, 2017*

Golongan Kepegangatan <i>Hierarchy</i>	Jenis Kelamin/Sex		
	Laki-Laki/Male	Perempuan/Female	Jumlah/Total
(1)	(2)	(3)	(4)
I/A (Juru Muda)	-	1	1
I/B (Juru Muda Tingkat I)	-	-	-
I/C (Juru)	-	-	-
I/D (Juru Tingkat I)	-	-	-
<b>Golongan I/Range I</b>	-	<b>1</b>	<b>1</b>
II/A (Pengatur Muda)	1	1	2
II/B (Pengatur Muda Tingkat I)	3	-	3
II/C (Pengatur)	-	7	7
II/D (Pengatur Tingkat I)	1	1	2
<b>Golongan II/Range II</b>	<b>5</b>	<b>9</b>	<b>14</b>
III/A (Penata Muda)	2	18	20
III/B (Penata Muda Tingkat I)	4	5	9
III/C (Penata)	14	11	25
III/D (Penata Tingkat I)	6	4	10
<b>Golongan III/Range III</b>	<b>26</b>	<b>38</b>	<b>64</b>
IV/A (Pembina)	-	-	-
IV/B (Pembina Tingkat I)	-	2	2
IV/C (Pembina Utama Muda)	-	-	-
IV/D (Pembina Tutama Madya I)	-	-	-
IV/E (Pembina Utama)	-	-	-
<b>Golongan IV/Range IV</b>	-	<b>2</b>	<b>2</b>
<b>Jumlah/Total</b>	<b>31</b>	<b>50</b>	<b>81</b>

Sumber : Kantor Camat Hulonthalangi

Source : Hulonthalangi Subdistrict Office

# KEPENDUDUKAN

*(Population)*

# 3



BADAN PUSAT STATISTIK  
KOTA GORONTALO



**ULASAN**

Sumber utama data kependudukan pada buku ini adalah dari Dinas Kependudukan dan Pencatatan Sipil Kota Gorontalo. Selain itu pada buku ini juga digunakan data Sensus Penduduk. Sensus Penduduk dilaksanakan sepuluh tahun sekali. Sejak Indonesia merdeka, Sensus Penduduk telah dilaksanakan 6 kali yaitu tahun 1961, 1971, 1980, 1990, 2000, dan 2010.

Menurut hasil Registrasi Penduduk 2017, penduduk Kecamatan Hulonthalangi Tahun 2017 berjumlah 16.685 jiwa. Adapun tingkat kepadatan penduduk per km<sup>2</sup> sebesar 1.192 jiwa. Kelurahan terpadat di Kecamatan Hulonthalangi adalah Kelurahan Siendeng dengan tingkat kepadatan penduduk sebesar 8.633 jiwa/ km<sup>2</sup>. Sementara itu, Kelurahan Pohe memiliki tingkat kepadatan penduduk terkecil yakni sebesar 324 jiwa/ km<sup>2</sup>.

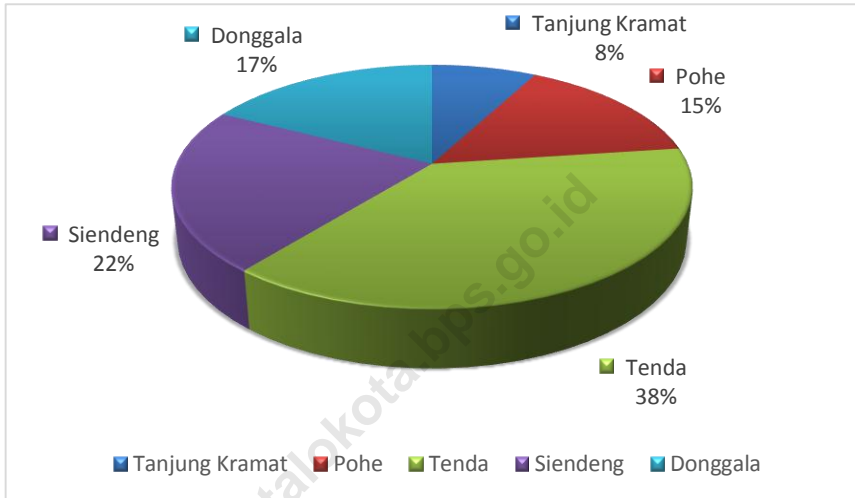
**DESCRIPTION**

*The main source of population data in this book is from the Office of Population and Civil Registration of Gorontalo Municipality. In addition to this book also used Population Census data. The Population Census is carried out every ten years. Since Indonesia's independence, the Population Census has been conducted 6 times, namely 1961, 1971, 1980, 1990, 2000, and 2010.*

*According to the results of the Population Registration 2017, the population of Hulonthalangi Sub-Year 2017 amounted to 16.647 inhabitants. The level of population density per km<sup>2</sup> is 14,00 inhabitant. The densest urban village of Hulonthalangi is Siedeng urban vilage with population density of 8.633 inhabitant / km<sup>2</sup>. Meanwhile, Pohe urban village has the smallest population density of 324 inhabitant / km<sup>2</sup>.*

**Gambar 3** Persentase Penduduk Menurut Kelurahan di Kecamatan Hulonthalangi, 2017  
*Picture*

*Percentage of Population by Urban Village in Hulonthalangi Subdistrict, 2017*



Sumber : Dinas Kependudukan dan Catatan Sipil Kota Gorontalo

Source : *Department of Population and Civil Records and of Gorontalo Municipality*



**Tabel 3.1 Jumlah Penduduk dan Laju Pertumbuhan Penduduk Menurut Kelurahan di Kecamatan Hulonthalangi, 2016 dan 2017**

*Table*  
*Number of Population and Growth Rate of Population by Urban Village in Hulonthalangi Subdistrict, 2016 and 2017*

Kelurahan <i>Urban Village</i>	Jumlah Penduduk <i>Population</i>		Laju Pertumbuhan Penduduk per Tahun (%) <i>Annual Population Growth Rate (%)</i>
	2016	2017	2016-2017
(1)	(2)	(3)	(5)
1 Tanjung Kramat	1 292	1 301	0,70
2 Pohe	2 532	2 514	-0,71
3 Tenda	6 355	6 333	-0,35
4 Siendeng	3 581	3 626	1,26
5 Donggala	2 887	2 911	0,83
<b>Kecamatan Hulonthalangi</b> <i>Hulonthalangi Subdistrict</i>	<b>16 647</b>	<b>16 685</b>	<b>0,35</b>

Sumber : Dinas Kependudukan dan Catatan Sipil Kota Gorontalo

Source : *Department of Population and Civil Records and of Gorontalo Municipality*

**Tabel 3.2 Banyaknya Penduduk Menurut Kelurahan dan Jenis Kelamin di Kecamatan Hulonthalangi, 2017**  
*Number of Population by Urban Village and Sex in Hulonthalangi Subdistrict, 2017*

Kelurahan <i>Urban Village</i>	Jenis Kelamin (ribu) <i>Sex (thousand)</i>			Rasio Jenis Kelamin <i>Sex Ratio</i>
	Laki-Laki <i>Male</i>	Perempuan <i>Female</i>	Jumlah <i>Total</i>	
(1)	(2)	(3)	(4)	(5)
1 Tanjung Kramat	645	656	1 301	98
2 Pohe	1 244	1 270	2 514	98
3 Tenda	3 127	3 206	6 333	98
4 Siendeng	1 850	1 776	3 626	104
5 Donggala	1 486	1 425	2 911	104
<b>Kecamatan Hulonthalangi</b> <i>Hulonthalangi Subdistrict</i>	<b>8 352</b>	<b>8 333</b>	<b>16 685</b>	<b>100,4</b>

Sumber : Dinas Kependudukan dan Catatan Sipil Kota Gorontalo

Source : *Department of Population and Civil Records and of Gorontalo Municipality*

**Tabel 3.3** **Persentase Penduduk dan Kepadatan Penduduk Menurut Kelurahan di Kecamatan Hulonthalangi, 2017**

*Table*

*Percentage of Total Population and Population Density by Urban Village in Hulonthalangi Subdistrict, 2017*

<b>Kelurahan</b> <i>Urban Village</i>	<b>Persentase Penduduk</b> <i>Percentage of Total Population</i>	<b>Kepadatan Penduduk per km<sup>2</sup></b> <i>Population Density per sq.km</i>
(1)	(2)	(3)
1 Tanjung Kramat	7,80	850
2 Pohe	15,07	324
3 Tenda	37,96	2 853
4 Siendeng	21,73	8 633
5 Donggala	17,44	1 406
<b>Kecamatan Hulonthalangi</b> <i>Hulonthalangi Subdistrict</i>	<b>100</b>	<b>2 813</b>

Sumber : Dinas Kependudukan dan Catatan Sipil Kota Gorontalo

Source : *Department of Population and Civil Records and of Gorontalo Municipality*

**Tabel 3.4** Jumlah Penduduk Menurut Kelompok Umur dan Jenis Kelamin di Kecamatan Hulonthalangi, 2017  
*Table* Population by Age Group and Sex in Hulonthalangi Subdistrict, 2017

Kelompok Umur <i>Age Group</i>	Jenis Kelamin / Sex		
	Laki-Laki/Male	Perempuan/Female	Jumlah/Total
(1)	(2)	(3)	(4)
0-4	598	559	1 157
5-9	804	800	1 604
10-14	842	810	1 652
15-19	818	722	1 540
20-24	754	663	1 417
25-29	704	676	1 380
30-34	658	648	1 306
35-39	684	688	1 372
40-44	651	651	1 302
45-49	524	583	1 107
50-54	442	435	877
55-59	334	359	693
60-64	242	270	512
65-69	141	198	339
70-75	99	159	258
>75	57	112	169
<b>Jumlah / Total</b>	<b>8 352</b>	<b>8 333</b>	<b>16 685</b>

Sumber: Dinas Kependudukan dan Catatan Sipil Kota Gorontalo

Source : Department of Population and Civil Records and of Gorontalo Municipality

# SOSIAL

*(Social)*

# 4





**ULASAN****DESCRIPTION****1. Pendidikan**

Salah satu faktor utama keberhasilan pembangunan di suatu negara adalah tersedianya cukup sumber daya manusia (SDM) yang berkualitas. Merujuk pada amanat UUD 1945 beserta amandemennya (pasal 31 ayat 2), maka melalui jalur pendidikan pemerintah secara konsisten berupaya meningkatkan SDM penduduk Indonesia. Program wajib belajar 6 tahun dan 9 tahun, Gerakan Nasional Orang Tua Asuh (GNOTA), dan berbagai program pendukung lainnya adalah bagian dari upaya pemerintah mempercepat peningkatan kualitas SDM, yang pada akhirnya akan menciptakan SDM yang tangguh, yang siap bersaing di era globalisasi. Peningkatan SDM sekarang ini lebih difokuskan pada pemberian kesempatan seluas-luasnya kepada penduduk untuk mengecap pendidikan, terutama penduduk kelompok usia sekolah (umur 7-24 tahun).

Ketersediaan fasilitas pendidikan baik sarana maupun prasarana akan sangat menunjang dalam meningkatkan mutu pendidikan. Tabel 4.1.1 sampai Tabel 4.1.7 memuat data tentang jumlah sekolah, murid, guru, dan rasio murid-

**1. Education**

*The quality of human resources is one of important factor in supporting the success of development. Referring to the 1945 Constitution mandate (as stated in article no. 31 point 2), then through education, the government is consistently trying to increase the quality of human resources. GNOTA, compulsory education 6 and 9 years, and other education supporting programs are among the efforts of the government in accelerating the goals, i.e to enhance the quality of human resources, who could compete in globalization era. The increasing of human resources quality provides a huge opportunity to everyone to attain education evenly, particularly for those in school age population (7-24 years old).*

*Availability of educational facilities both facilities and infrastructure will greatly support in improving the quality of education. Table 4.1.1 to Table 4.1.7 contains data on the number of schools, pupils, teachers, and pupil-teacher ratios from the elementary school level through high school.*

guru dari tingkat sekolah dasar sampai SMA.

## 2. Kesehatan

Pembangunan bidang kesehatan meliputi seluruh siklus atau tahapan kehidupan manusia. Bila pembangunan kesehatan berhasil dengan baik maka secara langsung atau tidak langsung akan terjadi peningkatan kesejahteraan rakyat. Mempertimbangkan bahwa pembangunan bidang kesehatan merupakan bagian yang sangat penting dari ajang peningkatan SDM penduduk Indonesia, maka program-program kesehatan telah dimulai atau bahkan lebih diprioritaskan pada calon generasi penerus, khususnya calon bayi dan anak usia dibawah lima tahun (balita). Pentingnya pembangunan bidang kesehatan ini paling tidak tercermin dari deklarasi *Millennium Development Goals* (MDGs) yang mana lebih dari sepertiga indikatornya menyangkut bidang kesehatan.

Ketersediaan fasilitas Kesehatan baik sarana maupun prasarana akan sangat menunjang dalam meningkatkan mutu kesehatan. Pada Tahun 2017, Di Kecamatan Hulonthalangi terdapat 1 Puskesmas, 11 Posyandu dan 1 Polindes.

Salah satu cara untuk menekan laju pertumbuhan penduduk adalah melalui

## 2. Health

*The health development comprises all stages or life cycles of human life. The improvement in health development will give impacts to the increasing of the society welfare. Regarding that health development plays an important role in the efforts to increase Indonesia Human Resources, the health programs are mostly aimed to the next generations, especially for children under five years of age. The important thing of health development is at least reflected at the declaration of Millennium Development Goals (MDGs) which more than one-third indicators are related to health.*

*Availability of health facilities both facilities and infrastructure will be very supportive in improving the quality of health. In 2017, In Subdistrict Hulonthalangi there 1 public health sub-centers, 11 Posyandu and 1 village maternity sub-center.*

*One way to suppress population growth rate is through Family Planning (KB) program. In the Year 2017, there are 2.802 Pairs of Age Fertile and 2.601 Pairs KB Active. Most of the active family planning participants used IUD KB as a contraceptive.*



program Keluarga Berencana (KB). Pada Tahun 2017, terdapat 2.802 Pasangan Usia Subur (PUS) dan 2.601 peserta KB Aktif. Sebagian besar peserta KB Aktif menggunakan KB IUD sebagai alat kontrasepsi.

### 3. Agama

Kebebasan beragama merupakan hak asasi manusia yang wajib dijamin oleh Pemerintah. Pada Tahun 2017, sebagian penduduk di Kecamatan Hulonthalangi memeluk Agama Islam yakni sebesar 15.924 jiwa Sementara itu, 670 jiwa memeluk protestan, 55 jiwa memeluk Katolik, 4 jiwa memeluk Hindu, 25 jiwa memeluk Budha, 4 jiwa memeluk konghucu.

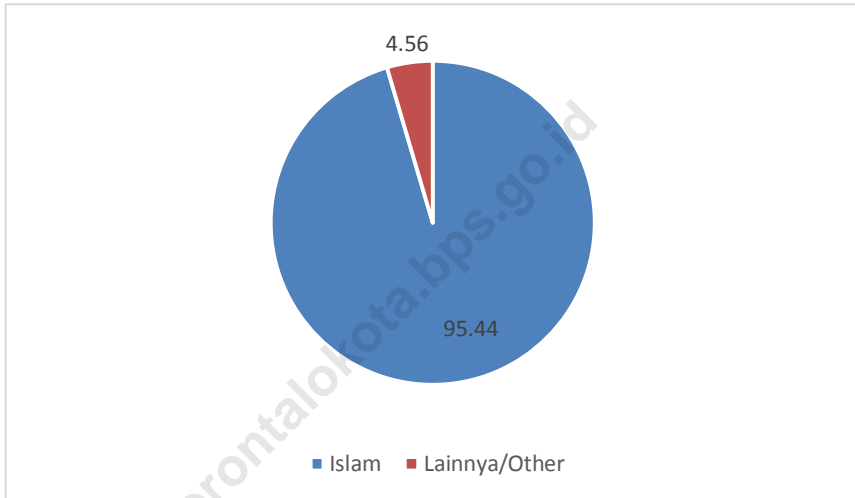
### 3. Religion

*Freedom of religion is a basic human right that must be guaranteed by the Government. In 2017, some residents in Hulonthalangi Sub-District embraced Islam as much as 15.924 inhabitant. Meanwhile, 670 inhabitant embraced Protestants, 55 inhabitant embraced Catholics, 4 inhabitant embraced Hinduism, 25 inhabitant embraced Buddhism and 4 inhabitant embraced konghucu.*

**Gambar 4** Persentase Penduduk Menurut Kelurahan dan Agama yang Dianut di Kecamatan Hulonthalangi, 2017

*Picture*

*Percentage of Population by Urban Village and Religion in Hulonthalangi Subdistrict, 2017*



Sumber : Dinas Kependudukan dan Catatan Sipil Kota Gorontalo

Source : Department of Population and Civil Records and of Gorontalo Municipality

## 4.1 PENDIDIKAN/EDUCATION

**Tabel 4.1.1 Jumlah Sekolah, Murid, Guru, dan Rasio Murid-Guru Taman Kanak-Kanak (TK) Menurut Kecamatan di Kota Gorontalo, 2017**  
*Number of Schools, Pupils, Teachers, and School-Teacher Ratio of Kindergarten by Subdistrict in Gorontalo Municipality, 2017*

Kecamatan Subdistrict	Sekolah Schools	Murid Students			Guru Teachers			Rasio Murid- Guru Pupil- Teacher Ratio	
		L/M	P/F	L+P M+F	L/M	P/F	L+P M+F		
(1)	(2)	(3)	(4)	(5)	(6)	(7)	(8)	(9)	
1 Kota Barat	11	202	233	435	1	34	35	12	
2 Kota Selatan	11	346	303	649	-	39	39	17	
3 Kota Utara	7	164	171	335	-	27	27	12	
4 Duingingi	8	182	191	373	-	28	28	13	
5 Kota Timur	19	383	421	804	-	83	83	10	
6 Kota Tengah	10	271	310	581	-	52	52	11	
7 Sapatana	7	176	184	360	-	31	31	12	
8 Dumbo Raya	9	174	202	376	-	29	29	13	
9 Hulonthalangi	11	225	211	436	-	39	39	11	
<b>Kota Gorontalo</b>	<b>2017</b>	<b>93</b>	<b>2 123</b>	<b>2 226</b>	<b>4 349</b>	<b>1</b>	<b>362</b>	<b>36</b>	<b>12</b>
<b>Gorontalo Municipality</b>	<b>2016</b>	<b>96</b>	<b>2 275</b>	<b>2 245</b>	<b>4 520</b>	<b>2</b>	<b>389</b>	<b>39</b>	<b>12</b>

Sumber : Dinas Pendidikan Kota Gorontalo

Source : Education Service of Gorontalo Municipality

**Tabel 4.1.2 Jumlah Sekolah, Murid, Guru, dan Rasio Murid-Guru Raudatul Athfal/Bustanul Athfal Menurut Kecamatan di Kota Gorontalo, 2017**

*Number of Schools, Pupils, Teachers, and School-Teacher Ratio of Raudatul Athfal/Bustanul Athfal by Subdistrict in Gorontalo Municipality, 2017*

Kecamatan Subdistrict	Sekolah Schools	Murid Students			Guru Teachers			Rasio Murid- Guru Pupil- Teacher Ratio	
		L/M	P/F	L+P M+F	L/M	P/F	L+P M+F		
(1)	(2)	(3)	(4)	(5)	(6)	(7)	(8)	(9)	
1 Kota Barat	1	43	36	79	-	6	6	13	
2 Duingingi	-	-	-	-	-	-	-	-	
3 Kota Selatan	-	-	-	-	-	-	-	-	
4 Kota Timur	-	-	-	-	-	-	-	-	
5 Hulonthalangi	-	-	-	-	-	-	-	-	
6 Dumbo Raya	-	-	-	-	-	-	-	-	
7 Kota Utara	1	25	18	43	-	4	4	11	
8 Kota Tengah	2	226	202	428	2	30	32	13	
9 Sipatana	1	31	25	56	-	5	5	11	
<b>Kota Gorontalo</b>	<b>2017</b>	<b>5</b>	<b>325</b>	<b>281</b>	<b>606</b>	<b>2</b>	<b>45</b>	<b>47</b>	<b>13</b>
<b>Gorontalo Municipality</b>	<b>2016</b>	<b>4</b>	<b>217</b>	<b>199</b>	<b>416</b>	<b>2</b>	<b>36</b>	<b>38</b>	<b>11</b>

Sumber : Dinas Pendidikan Kota Gorontalo

Source : Education Service of Gorontalo Municipality

**Tabel 4.1.3 Jumlah Sekolah, Murid, Guru, dan Rasio Murid-Guru Sekolah Dasar (SD) Menurut Kecamatan di Kota Gorontalo, 2017**  
**Table** *Number of Schools, Pupils, Teachers, and School-Teacher Ratio of Primary Schools by Subdistrict in Gorontalo Municipality, 2017*

Kecamatan Subdistrict	Sekolah Schools	Murid Students			Guru Teachers			Rasio Murid- Guru Pupil- Teacher Ratio	
		L/M	P/F	L+P M+F	L/M	P/F	L+P M+F		
(1)	(2)	(3)	(4)	(5)	(6)	(7)	(8)	(9)	
1 Kota Barat	18	1 150	1 153	2 303	39	138	177	13	
2 Kota Selatan	13	1 307	1 242	2 549	45	154	199	13	
3 Kota Utara	9	662	673	1 335	14	80	94	14	
4 Duingi	10	973	897	1 870	16	114	130	14	
5 Kota Timur	17	1 468	1 287	2 755	33	177	210	13	
6 Kota Tengah	14	1 263	1 283	2 546	40	132	172	15	
7 Sipatana	11	1 108	1 019	2 127	27	101	128	17	
8 Dumbo Raya	10	919	802	1 721	24	79	103	17	
9 Hulonthalangi	13	1 268	1 282	2 550	37	114	151	17	
<b>Kota Gorontalo</b>	<b>2017</b>	<b>107</b>	<b>10 118</b>	<b>9 638</b>	<b>19 756</b>	<b>275</b>	<b>1 089</b>	<b>1 364</b>	<b>14</b>
<b>Gorontalo Municipality</b>	<b>2016</b>	<b>116</b>	<b>10 647</b>	<b>9 807</b>	<b>20 454</b>	<b>192</b>	<b>746</b>	<b>938</b>	<b>22</b>

Sumber : Dinas Pendidikan Kota Gorontalo

Source : Education Service of Gorontalo Municipality

**Tabel 4.1.4 Jumlah Sekolah, Murid, Guru, dan Rasio Murid-Guru Madrasah Ibtidaiyah (MI) Menurut Kecamatan di Kota Gorontalo, 2017**  
**Number of Schools, Pupils, Teachers, and School-Teacher Ratio of Madrasah Ibtidaiyah (MI) by Subdistrict in Gorontalo Municipality, 2017**

Kecamatan Subdistrict	Sekolah Schools	Murid Students			Guru Teachers			Rasio Murid- Guru Pupil- Teacher Ratio	
		L/M	P/F	L+P M+F	L/M	P/F	L+P M+F		
(1)	(2)	(3)	(4)	(5)	(6)	(7)	(8)	(9)	
1 Kota Barat	1	62	54	116	3	7	10	12	
2 Duingi	1	65	66	131	3	8	11	12	
3 Kota Selatan	2	215	173	388	5	12	17	23	
4 Kota Timur	-	-	-	-	-	-	-	-	
5 Hulonthalangi	1	64	34	98	2	8	10	10	
6 Dumbo Raya	-	-	-	-	-	-	-	-	
7 Kota Utara	4	503	459	962	12	39	51	19	
8 Kota Tengah	3	615	565	1180	38	60	98	12	
9 Sibatana	-	-	-	-	-	-	-	-	
<b>Kota Gorontalo</b>	<b>2017</b>	<b>12</b>	<b>1 524</b>	<b>1 351</b>	<b>2 875</b>	<b>63</b>	<b>134</b>	<b>197</b>	<b>15</b>
<b>Gorontalo Municipality</b>	<b>2016</b>	<b>12</b>	<b>1 436</b>	<b>1 240</b>	<b>2 676</b>	<b>28</b>	<b>109</b>	<b>137</b>	<b>20</b>

Sumber : Dinas Pendidikan Kota Gorontalo

Source : Education Service of Gorontalo Municipality

**Tabel 4.1.5 Jumlah Sekolah, Murid, Guru, dan Rasio Murid-Guru Sekolah Menengah Pertama Menurut Kecamatan di Kota Gorontalo, 2017**  
**Table Number of Schools, Pupils, Teachers, and School-Teacher Ratio of Junior High Schools by Subdistrict in Gorontalo Municipality, 2017**

Kecamatan Subdistrict	Sekolah Schools	Murid Students			Guru Teachers			Rasio Murid- Guru Pupil- Teacher Ratio	
		L/M	P/F	L+P M+F	L/M	P/F	L+P M+F		
(1)	(2)	(3)	(4)	(5)	(6)	(7)	(8)	(9)	
1 Kota Barat	4	760	675	1 435	23	63	86	17	
2 Kota Selatan	7	1987	1910	3 897	73	198	271	14	
3 Kota Utara	2	372	366	738	6	36	42	18	
4 Duingingi	1	256	188	444	6	29	35	13	
5 Kota Timur	2	303	287	590	24	53	77	8	
6 Kota Tengah	2	670	697	1 367	17	63	80	17	
7 Sapatana	1	183	196	379	3	25	28	14	
8 Dumbo Raya	1	159	154	313	7	19	26	12	
9 Hulonthalangi	2	198	184	382	9	26	35	11	
<b>Kota Gorontalo</b>	<b>2017</b>	<b>22</b>	<b>4 888</b>	<b>4 657</b>	<b>9 545</b>	<b>168</b>	<b>512</b>	<b>680</b>	<b>14</b>
<b>Gorontalo Municipality</b>	<b>2016</b>	<b>21</b>	<b>4 723</b>	<b>4 567</b>	<b>9 290</b>	<b>93</b>	<b>388</b>	<b>481</b>	<b>19</b>

Sumber : Dinas Pendidikan Kota Gorontalo

Source : Education Service of Gorontalo Municipality

**Tabel 4.1.6** Jumlah Sekolah, Murid, Guru, dan Rasio Murid-Guru Madrasah Tsanawiyah (MTs) Menurut Kecamatan di Kota Gorontalo, 2017  
**Table** Number of Schools, Pupils, Teachers, and School-Teacher Ratio of Madrasah Tsanawiyah (MTs) by Subdistrict in Gorontalo Municipality, 2017

Kecamatan Subdistrict	Sekolah Schools	Murid Students			Guru Teachers			Rasio Murid- Guru Pupil- Teacher Ratio	
		L/M	P/F	L+P M+F	L/M	P/F	L+P M+F		
(1)	(2)	(3)	(4)	(5)	(6)	(7)	(8)	(9)	
1 Kota Barat	2	135	67	202	15	14	29	7	
2 Duingi	1	59	55	114	4	12	16	7	
3 Kota Selatan	2	166	140	306	24	39	63	5	
4 Kota Timur	-	-	-	-	-	-	-	-	
5 Hulonthalangi	-	-	-	-	-	-	-	-	
6 Dumbo Raya	-	-	-	-	-	-	-	-	
7 Kota Utara	2	355	295	650	18	36	54	12	
8 Kota Tengah	-	-	-	-	-	-	-	-	
9 Sibatana	2	564	664	1228	21	52	73	17	
<b>Kota Gorontalo</b>	<b>2017</b>	<b>9</b>	<b>1 279</b>	<b>1 221</b>	<b>2 500</b>	<b>82</b>	<b>153</b>	<b>235</b>	<b>11</b>
<b>Gorontalo Municipality</b>	<b>2016</b>	<b>9</b>	<b>1 224</b>	<b>1 390</b>	<b>2 614</b>	<b>46</b>	<b>89</b>	<b>135</b>	<b>19</b>

Sumber : Dinas Pendidikan Kota Gorontalo

Source : Education Service of Gorontalo Municipality



**Tabel 4.1.7** Jumlah Sekolah, Murid, Guru, dan Rasio Murid-Guru Sekolah Menengah Atas (SMA) Menurut Kecamatan di Kota Gorontalo, 2017  
*Number of Schools, Pupils, Teachers, and School-Teacher Ratio of Senior High Schools by Subdistrict in Gorontalo Municipality, 2017*

Kecamatan <i>Subdistrict</i>	Sekolah <i>Schools</i>	Kelas <i>Class</i>	Murid <i>Students</i>	Guru <i>Teachers</i>	Rasio Murid- Guru Pupil- Teacher Ratio
(1)	(2)	(3)	(4)	(5)	(6)
1 Kota Barat	1	30	932	55	17
2 Duingi	-	-	-	-	-
3 Kota Selatan	3	43	1 423	115	12
4 Kota Timur	2	45	1 671	96	17
5 Hulonthalangi	-	-	-	-	-
6 Dumbo Raya	-	-	-	-	-
7 Kota Utara	1	17	557	41	14
8 Kota Tengah	-	-	-	-	-
9 Sibatana	-	-	-	-	-
<b>Kota Gorontalo</b>	<b>7</b>	<b>135</b>	<b>4 583</b>	<b>307</b>	<b>15</b>
<b>Gorontalo Municipality</b>	<b>7</b>	<b>135</b>	<b>4 583</b>	<b>307</b>	<b>15</b>

Sumber : Dinas Pendidikan Kota Gorontalo

Source : *Education Service of Gorontalo Municipality*

**Tabel 4.1.8** Jumlah Sekolah, Murid, Guru, dan Rasio Murid-Guru Sekolah Menengah Kejuruan (SMK) Menurut Kecamatan di Kota Gorontalo, 2017

*Number of Schools, Pupils, Teachers, and School-Teacher Ratio of Vocational Senior High Schools by Subdistrict in Gorontalo Municipality, 2017*

Kecamatan <i>Subdistrict</i>		Sekolah <i>Schools</i>	Kelas <i>Class</i>	Murid <i>Students</i>	Guru <i>Teachers</i>	Rasio Murid- Guru <i>Pupil- Teacher Ratio</i>	
(1)	(2)	(3)	(4)	(5)	(6)	(6)	
1	Kota Barat	1	15	410	30	14	
2	Dungingi	-	-	-	-	-	
3	Kota Selatan	2	29	796	79	10	
4	Kota Timur	-	-	-	-	-	
5	Hulonthalangi	-	-	-	-	-	
6	Dumbo Raya	-	-	-	-	-	
7	Kota Utara	1	3	49	11	4	
8	Kota Tengah	5	44	1 685	188	9	
9	Sipatana	1	61	2 205	161	14	
<b>Kota Gorontalo</b>		<b>2017</b>	<b>10</b>	<b>152</b>	<b>5 145</b>	<b>469</b>	<b>11</b>
<b>Gorontalo Municipality</b>		<b>2016</b>	<b>10</b>	<b>152</b>	<b>5 145</b>	<b>469</b>	<b>11</b>

Sumber : Dinas Pendidikan Kota Gorontalo

Source : Education Service of Gorontalo Municipality

**Tabel 4.1.9** Jumlah Sekolah, Murid, Guru, dan Rasio Murid-Guru Madrasah Aliyah (MA) Menurut Kecamatan di Kota Gorontalo, 2017  
**Table** *Number of Schools, Pupils, Teachers, and School-Teacher Ratio of Senior High Schools by Subdistrict in Gorontalo Municipality, 2017*

Kecamatan Subdistrict	Sekolah Schools	Murid Students			Guru Teachers			Rasio Murid- Guru Pupil- Teacher Ratio	
		L/M	P/F	L+P M+F	L/M	P/F	L+P M+F		
(1)	(2)	(3)	(4)	(5)	(6)	(7)	(8)	(9)	
1 Kota Barat	1	26	-	26	8	-	8	3	
2 Duingi	1	22	29	51	4	6	10	5	
3 Kota Selatan	2	167	162	329	20	25	45	7	
4 Kota Timur	-	-	-	-	-	-	-	-	
5 Hulonthalangi	-	-	-	-	-	-	-	-	
6 Dumbo Raya	-	-	-	-	-	-	-	-	
7 Kota Utara	2	170	136	306	20	32	52	6	
8 Kota Tengah	-	-	-	-	-	-	-	-	
9 Sibatana	1	284	630	914	18	37	55	17	
<b>Kota Gorontalo</b>	<b>2017</b>	<b>7</b>	<b>669</b>	<b>957</b>	<b>1 626</b>	<b>70</b>	<b>100</b>	<b>170</b>	<b>10</b>
<b>Gorontalo Municipality</b>	<b>2016</b>	<b>7</b>	<b>630</b>	<b>875</b>	<b>1 505</b>	<b>34</b>	<b>76</b>	<b>110</b>	<b>14</b>

Sumber : Dinas Pendidikan Kota Gorontalo

Source : Education Service of Gorontalo Municipality

## 4.2 KESEHATAN/HEALTH

**Tabel 4.2.1 Jumlah Fasilitas Kesehatan di Kecamatan Hulonthalangi, 2017**  
*Number of Health Facilities in Hulonthalangi Subdistrict, 2017*

<b>Kelurahan</b> <i>Urban Village</i>	<b>Rumah Sakit</b> <i>Hospital</i>	<b>PUSTU</b> <i>Public Health Center Assistan</i>	<b>Pukesmas</b> <i>Public Health Center</i>	<b>Posyandu</b> <i>Maternal &amp; Child Health Center</i>	<b>Klinik/Balai Kesehatan</b> <i>Clinic/Health Center</i>	<b>Polindes</b> <i>Village Maternity</i>
(1)	(2)	(3)	(4)	(5)	(6)	(7)
Tanjung	-	1	-	2	-	1
Kramat	-	1	-	2	-	-
Pohe	1	-	1	3	2	-
Tenda	-	1	-	2	-	-
Siendeng	-	1	-	2	1	-
Donggala	-	1	-	2	1	-
<b>Kecamatan Hulonthalangi</b> <i>Hulonthalangi Subdistrict</i>	<b>1</b>	<b>4</b>	<b>1</b>	<b>11</b>	<b>3</b>	<b>1</b>

Sumber : Dinas Kesehatan Kota Gorontalo  
 Source : Health Service of Gorontalo Municipality

**Tabel 4.2.2 Banyaknya Tenaga Kesehatan Menurut Unit Kerja di Puskesmas Kecamatan Hulonthalangi, 2015-2017**  
*Number of Health Personnel by Work Units in Public Health Center Hulonthalangi Subdistrict, 2015-2017*

Tahun Years	Tenaga Medis / Medical Personnel			
	Dokter General Doctor	Dokter Gigi Dentist	Perawat Nurse	Bidan Midwife
(1)	(3)	(4)	(5)	(6)
2015	-	1	10	-
2016	1	1	12	3
2017	1	-	11	10

Catatan / Note : <sup>1</sup>Tidak termasuk rumah sakit swasta / Does not include private hospitals

Sumber / Source : Dinas Kesehatan Kota Gorontalo  
 : Health Service of Gorontalo Municipality

Lanjutan Tabel 4.2.2 / *Continued Table 4.2.2*

Unit Kerja <i>Work Units</i>	Tenaga Nonmedis / <i>Nonmedical Personnel</i>				
	Farmasi <i>Pharmacy</i>	Ahli Gizi <i>Nutritionist</i>	Teknisi Medis <sup>2</sup> <i>Medical Technician<sup>2</sup></i>	Sanitasi <i>Sanitation</i>	Kesehatan Masyarakat <i>Public Health</i>
(1)	(7)	(8)	(9)	(10)	(11)
2015	-	-	-	-	-
2016	1	3	0	2	1
2017	1	6	1	2	7

Catatan / Note : <sup>1</sup> Tidak termasuk rumah sakit swasta / *Does not include private hospitals*

<sup>2</sup> Termasuk Ahli Radiologi, Fisioterapi, Penata Anestesi /  
*Including  
Expert Radiology, Physiotherapy, Anaesthesia Playground*

Sumber : Dinas Kesehatan Kota Gorontalo

Source : *Health Service of Gorontalo Municipality*

**Tabel 4.2.3 Banyaknya Kelahiran Menurut Penolong Kelahiran di  
Table ecamatan Hulonthalangi, 2016**

*Number of Births by Birth Attendant in Hulonthalangi  
Subdistrict, 2016*

Tahun Year	Tenaga Kesehatan <sup>1</sup> Health Personnel <sup>1</sup>	Non Tenaga Kesehatan <sup>2</sup> Non-Health Personnel <sup>2</sup>	Jumlah Total	Persentase Tenaga Kesehatan Percentage of Health Personnel
(1)	(2)	(3)	(4)	(5)
2014	...	...	...	...
2015	...	...	...	...
2016	339	...	339	100

Catatan / : <sup>1</sup> terdiri dari dokter dan bidan / *consisting of doctor and  
Note midwife*  
<sup>2</sup> dukun / *traditional attendant*

Sumber : Dinas Kesehatan Kota Gorontalo

Source : *Health Service of Gorontalo Municipality*

**Tabel 4.2.4 Banyaknya Balita yang Pernah Mendapat Imunisasi Menurut Kelurahan dan Jenis Imunisasi di Kecamatan Hulonthalangi, 2016**

*Number of Children Under Five Years Ever Been Immunized by Rural Village and Type of Immunization in Hulonthalangi Subdistrict, 2016*

Kelurahan <i>Rural Village</i>	Jenis Imunisasi / <i>Type of Immunization</i>			
	BCG	DPT		
		1	2	3
(1)	(3)	(4)	(5)	(6)
Tanjung Kramat	64	49	53	52
Pohe	90	86	102	91
Tenda	105	122	117	126
Siendeng	102	119	93	97
Donggala	100	117	103	101
<b>Kecamatan Hulonthalangi <i>Hulonthalangi Subdistrict</i></b>	<b>461</b>	<b>493</b>	<b>468</b>	<b>467</b>

Sumber : Dinas Kesehatan Kota Gorontalo

Source : *Health Service of Gorontalo Municipality*



Lanjutan Tabel / *Continued Table 4.2.4 (1)*

Kecamatan <i>District</i>	Jenis Imunisasi / <i>Type of Immunization</i>			
	Polio			
	1	2	3	4
(1)	(7)	(8)	(9)	(10)
Tanjung Kramat	63	47	52	56
Pohe	90	81	102	91
Tenda	105	116	110	126
Siendeng	102	110	93	97
Donggala	100	108	103	101
<b>Kecamatan Hulonthalangi <i>Hulonthalangi Subdistrict</i></b>	<b>460</b>	<b>462</b>	<b>460</b>	<b>471</b>

Sumber : Dinas Kesehatan Kota Gorontalo

Source : *Health Service of Gorontalo Municipality*

Lanjutan Tabel / *Continued Table 4.2.4 (2)*

Kelurahan <i>Rural Village</i>	Jenis Imunisasi / <i>Type of Immunization</i>			
	Hepatitis B			Campak <i>Measles</i>
	1	2	3	
(1)	(11)	(12)	(13)	(14)
Tanjung Kramat	49	53	52	54
Pohe	86	102	91	91
Tenda	122	117	126	105
Siendeng	119	93	97	90
Donggala	117	103	101	95
<b>Kecamatan Hulonthalangi</b> <i>Hulonthalangi Subdistrict</i>	<b>493</b>	<b>468</b>	<b>467</b>	<b>435</b>

Sumber : Dinas Kesehatan Kota Gorontalo

Source : Health Service of Gorontalo Municipality

**Tabel 4.2.5 Jumlah Kasus 10 Penyakit Terbanyak di Kecamatan Hulonthalangi, 2017**  
*Table* **Number of 10 Most Disease Cases in Hulonthalangi Subdistrict, 2017**

Jenis Penyakit <i>Type of Diseases</i>	2017
(1)	(2)
1. Common Cold	1 419
2. Essential (Primary) Hypertension	427
3. Influenza	343
4. Dyspesia	336
5. Diarrhea	259
6. Headache	249
7. Asbes Kulit, Furuncle and carbuncle	243
8. Myalgia	225
9. Arthritis	214
10. Pyoderma	192

Sumber : Dinas Kesehatan Kota Gorontalo

Source : *Health Service of Gorontalo Municipality*

**Tabel 4.2.6 Jumlah Bayi Lahir, Bayi Berat Badan Lahir Rendah (BBLR), BBLR Dirujuk, dan Bergizi Buruk di Kecamatan Hulonthalangi, 2015-2017**

*Number of Infants Born, Infant Low Birth Weight (LBW), LBW Reffered, and Malnutrition in Hulonthalangi Subdistrict, 2015- 2017*

Tahun <i>Year</i>	Bayi Lahir <i>Infants Born</i>	BBLR <i>LBW</i>		Gizi Buruk <i>Malnutrition</i>
		Jumlah <i>Total</i>	Dirujuk <i>Referenced</i>	
(1)	(2)	(3)	(4)	(5)
2015	...	...	...	...
2016	343	28	28	1
2017	328	14	2	3

Sumber : Dinas Kesehatan Kota Gorontalo

Source : Health Service of Gorontalo Municipality

**Tabel 4.2.7** Jumlah Ibu Hamil, Melakukan Kunjungan K1, Melakukan Kunjungan K4, kurang Energi Kronis, dan Mendapat Zat Besi di Kecamatan Hulonthalangi, 2017  
*Number of Pregnant Women, Do Visit K1, Do Visit K4, Less Energy Chronic, and Received Iron Tablets (fe) in Hulonthalangi Subdistrict, 2017*

<b>Kelurahan</b> <i>Rural Village</i>	<b>Jumlah Ibu Hamil</b> <i>Number of Pregnant Women</i>	<b>Melakukan Kunjungan K1</b> <i>Do Visit K1</i>	<b>Melakukan Kunjungan K4</b> <i>Do Visit K4</i>	<b>Kurang Energi Kronis (KEK)</b> <i>Less Energy Chronic</i>	<b>Mendapat Zat Besi</b> <i>Received Iron Tablets (Fe)</i>
<b>(1)</b>	<b>(2)</b>	<b>(3)</b>	<b>(4)</b>	<b>(5)</b>	<b>(6)</b>
1 Tanjung Kramat	24	27	26	3	25
2 Pohe	57	50	50	5	50
3 Tenda	152	154	154	24	154
4 Siendeng	84	78	76	17	78
5 Donggala	60	63	63	18	63
<b>Kecamatan Hulonthalangi</b> <i>Hulonthalangi Subdistrict</i>	<b>377</b>	<b>372</b>	<b>369</b>	<b>67</b>	<b>370</b>

Sumber : Dinas Kesehatan Kota Gorontalo

Source : Health Service of Gorontalo Municipality

**Tabel 4.2.8 Jumlah Petugas Keluarga Berencana (KKB) dan Pos Pelayanan Keluarga Berencana Desa (PPKBD) Menurut Kelurahan di Kecamatan Hulonthalangi , 2017**

*Number of Official Planning Clinics and Village Family Planning Service Units by Rural village in Hulonthalangi Subdistrict, 2017*

<b>Kelurahan</b> <i>Rural Village</i>	<b>PLKB</b>	<b>PPKBD</b> <i>Village Family Planning Service Units</i>	<b>SUB PPKBD</b> <i>Sub- Village Family Planning Service Units</i>
(1)	(2)	(3)	(4)
1 Tanjung Kramat	-	1	4
2 Pohe	-	1	4
3 Tenda	2	1	4
4 Siendeng	-	1	4
5 Donggala	-	1	4
<b>Kecamatan Hulonthalangi</b> <i>Hulonthalangi Subdistrict</i>	<b>2</b>	<b>5</b>	<b>20</b>

Sumber : Badan Pemberdayaan Masyarakat, Perempuan, dan KB Kota Gorontalo

Source : *Community Empowerment, Women, Family Planning Agency of Gorontalo Municipality*

**Tabel 4.2.9 Jumlah Pasangan Usia Subur dan Peserta KB Aktif Menurut Kelurahan di Kecamatan Hulonthalangi , 2017**

*Number of Eligible Couples and Family Planning Participants by Rural village in Hulonthalangi Subdistrict, 2017*

Kelurahan <i>Rural Village</i>	Jumlah PUS <i>Eligible Couples</i>	Peserta KB Aktif <i>Family Planning Participants</i>			
		IUD	MOW	MOP	Kondom <i>Condom</i>
(1)	(2)	(3)	(4)	(5)	(6)
1 Tanjung Kramat	246	105	4	-	-
2 Pohe	510	251	20	-	-
3 Tenda	896	355	31	4	2
4 Siendeng	635	175	25	2	2
5 Donggala	515	194	28	10	2
<b>Kecamatan Hulonthalangi</b> <i>Hulonthalangi Subdistrict</i>	<b>2 802</b>	<b>1 080</b>	<b>108</b>	<b>16</b>	<b>6</b>

Sumber : Badan Pemberdayaan Masyarakat, Perempuan, dan KB Kota Gorontalo

Source : *Community Empowerment, Women, Family Planning Agency of Gorontalo Municipality*

Lanjutan Tabel 4.2.9

Kecamatan <i>District</i>	Peserta KB Aktif <i>Family Planning Participants</i>			
	Implan <i>Implants</i>	Suntikan <i>Injection</i>	Pil <i>Pill</i>	Jumlah <i>Total</i>
(1)	(7)	(8)	(9)	(10)
1 Tanjung Kramat	44	63	19	235
2 Pohe	41	107	41	460
3 Tenda	87	198	144	821
4 Siendeng	44	254	93	595
5 Donggala	79	142	35	490
<b>Kecamatan Hulonthalangi <i>Hulonthalangi Subdistrict</i></b>	<b>295</b>	<b>764</b>	<b>332</b>	<b>2 601</b>

Sumber : Badan Pemberdayaan Masyarakat, Perempuan, dan KB Kota  
Gorontalo

Source : *Community Empowerment, Women, Family Planning Agency of  
Gorontalo Municipality*



## 4.3 AGAMA/RELIGION

**Tabel 4.3.1** Peresentase Penduduk Menurut Kelurahan dan Agama yang Dianut di Kecamatan Hulonthalangi, 2017  
**Table** Percentage of Population by Rural Village and Religion in Hulonthalangi Subdistrict, 2017

Kelurahan Rural Village	Islam Islam	Protestan Christian	Katolik Catholic	Hindu Hindu	Budha Buddha	Konghuchu Konghuchu	Kepercayaan Others
(1)	(2)	(3)	(4)	(5)	(6)	(7)	(8)
1 Tanjung Kramat	1 299	-	-	2	-	-	-
2 Pohe	2 513	1	40	-	-	-	-
3 Tenda	5 686	598	-	1	7	-	1
4 Siendeng	3 532	57	13		18	4	2
5 Donggala	2 894	14	2	1	-	-	-
<b>Kecamatan Hulonthalangi Hulonthalangi Subdistrict</b>	<b>15 924</b>	<b>670</b>	<b>55</b>	<b>4</b>	<b>25</b>	<b>4</b>	<b>3</b>

Sumber : Dinas Kependudukan dan Catatan Sipil Kota Gorontalo

Source : Department of Population and Civil Records and of Gorontalo Municipality

**Tabel 4.3.2 Jumlah Tempat Peribadatan Menurut Kelurahan di Kecamatan Hulonthalangi, 2017**  
*Number of Worship Facilities by Rural Village in Hulonthalangi Subdistrict, 2017*

	<b>Kelurahan</b> <i>Rural Village</i>	<b>Masjid</b> <i>Mosque</i>	<b>Mushola</b> <i>Mushola</i>	<b>Gereja</b> <i>Church</i>	<b>Pura</b> <i>Temple</i>	<b>Vihara</b> <i>Vihara</i>	<b>Keleteng</b> <i>Kelenteng</i>
	(1)	(2)	(3)	(4)	(6)	(7)	(8)
1	Tanjung Kramat	3	-	-	-	-	-
2	Pohe	3	-	-	-	-	-
3	Tenda	10	1	8	-	-	-
4	Siendeng	5	-	-	-	-	-
5	Donggala	4	2	1	-	-	-
<b>Kecamatan Hulonthalangi</b> <i>Hulonthalangi Subdistrict</i>		<b>25</b>	<b>3</b>	<b>9</b>	-	-	-

Sumber : Kementerian Agama Kota Gorontalo

Source : *The Ministry of Religious Affairs of Gorontalo Municipality*

# **PERTANIAN**

*(Agriculture)*

# 5



**BADAN PUSAT STATISTIK  
KOTA GORONTALO**



**ULASAN****DESCRIPTION****1. Tanaman Pangan**

- a. Pada Tahun 2017 di Kecamatan Hulonthalangi tidak terdapat sawah.
- b. Pada tahun 2017 luas panen jagung di Kecamatan Hulonthalangi sebesar 5 ha, dengan produksi 5,3 ton dan produktivitasnya sebesar 27,0 kwintal/hektar

**2. Hortikultura**

- a. Subsektor hortikultura mencakup tanaman sayuran, buah-buahan, tanaman biofarmaka, dan tanaman hias pada tabel 5.2.1 dan Tabel 5.2.2. Namun sejak tahun 2013 hingga 2017 di Kecamatan Hulonthalangi belum memiliki lahan yang ditanami sayur-sayuran.
- b. Pada tahun 2017, produksi buah-buahan yang memberikan kontribusi terbesar di Kecamatan Hulonthalangi yakni masing-masing manga 8,6 ton dan pisang 8,6 ton

**3. Peternakan**

- a. Populasi ternak di Kecamatan Hulonthalangi terdiri dari sapi dan kambing. Pada tahun 2017, jumlah populasi tersebut berturut turut 137 ekor dan 1.001 ekor.
- b. Populasi unggas di Kecamatan Hulonthalangi terdiri dari ayam

**1. Food Crops**

- a. *In 2017, there is not harvested area in Hulonthalangi Subdistrict.*
- b. *In 2017, corn harvest area in Hulonthalangi Subdistrict is about 5 ha, with production is about 5,3 tons and productivity is about 27,0 kwintal/ha.*

**2. Horticulture**

- a. *The subsector of horticulture includes vegetables, fruits, medicinal, and ornamental plants on the Table 5.2.1 and Table 5.2.2. but since 2013 until 2017 in Hulonthalangi Subdistrict there is not vegetables harvested.*
- b. *In 2017, the most fruits production contribution in Hulonthalangi Subdistrict are mango is about 8,6 tons and banana 8,6 tons.*

**3. Livestock**

- a. *Live stock population in Hulonthalangi Subdistrict consist of beef cattle and goat. In 2017, the population beef cattle 137 tail.*

## AGRICULTURE

kampung dan itik manila secara berturut-turut adalah 3.214 ekor dan 56 ekor.

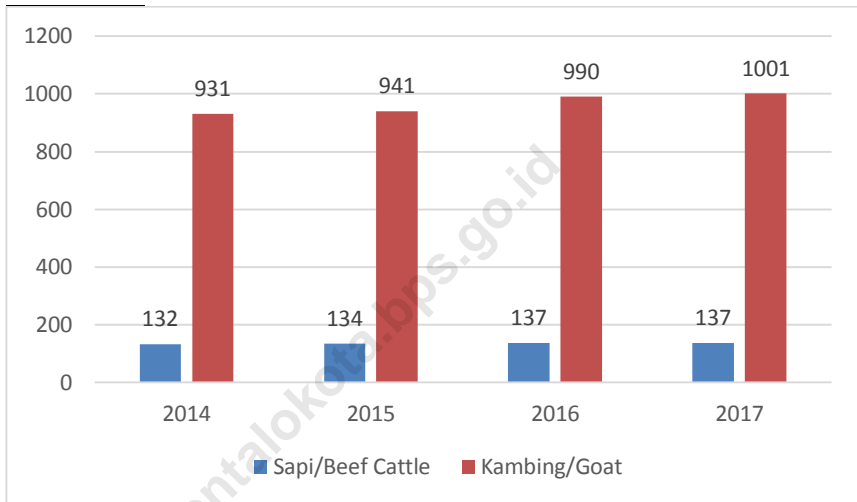
*b. Poultry population in Hulonthalangi Subdistrict consist of native chicken 3.214 tail and Muscovy duck 56 tail.*

<https://gorontaloikota.bps.go.id>

**Gambar 5** Persentase Penduduk Menurut Kelurahan dan Agama yang Dianut di Kecamatan Hulonthalangi, 2017

*Picture*

*Percentage of Population by Urban Village and Religion in Hulonthalangi Subdistrict, 2017*



Sumber : Dinas Kelautan, Perikanan, Pertanian, dan Ketahanan Pangan Kota Gorontalo

Source : *Marine, Fisheries, Agriculture, and Food Security Service of Gorontalo Municipality*

### 5.1 TANAMAN PANGAN/*FOOD CROPS*

**Tabel 5.1.1 Luas Lahan Sawah Menurut Kelurahan dan Jenis Pengairan di Kecamatan Hulonthalangi (hektar), 2017**  
*Table Area of Wetland by Rural Village and Type of Irrigation in Hulonthalangi Subdistrict (hectare), 2017*

<b>Kelurahan</b> <i>Rural Village</i>	<b>Irigasi</b> <i>Irrigation</i>	<b>Non Irigasi</b> <i>Non Irrigation</i>	<b>Jumlah</b> <i>Total</i>
(1)	(2)	(3)	(4)
1. Tanjung Kramat	-	-	-
2. Pohe	-	-	-
3. Tenda	-	-	-
4. Siendeng	-	-	-
5. Donggala	-	-	-
<b>Kecamatan Hulonthalangi</b> <i>Hulonthalangi Subdistrict</i>	-	-	-

Sumber: Dinas Kelautan, Perikanan, Pertanian, dan Ketahanan Pangan Kota Gorontalo

Source : Marine, Fisheries, Agriculture, and Food Security Service of Gorontalo Municipali



**Tabel 5.1.2 Luas Lahan Tegal/Kebun, Ladang/Huma, dan Lahan yang Sementara Tidak Diusahakan Menurut Kelurahan di Kecamatan Hulonthalangi (hektar), 2016**

*Area of Dry Field/Garden, Shifting Cultivation, Land and Temporarily Unused Land by Rural Village in Hulonthalangi Subdistrict (hectare), 2016*

<b>Kelurahan</b> <i>Rural Village</i>	<b>Tegal/Kebun</b> <i>Dry Field/Garden</i>	<b>Ladang/Huma</b> <i>Shifting Cultivation</i>	<b>Sementara Tidak Diusahakan</b> <i>Temporarily Unused</i>
(1)	(2)	(3)	(4)
1. Tanjung Kramat	-	-	-
2. Pohe	4,00	-	-
3. Tenda	-	-	-
4. Siendeng	-	-	-
5. Donggala	6,00	-	-
<b>Kecamatan Hulonthalangi</b> <i>Hulonthalangi Subdistrict</i>	<b>10,00</b>	-	-

Sumber : Dinas Kelautan, Perikanan, Pertanian, dan Ketahanan Pangan Kota Gorontalo-

Source : Marine, Fisheries, Agriculture, and Food Security Service of Gorontalo Municipality

**Tabel 5.1.3 Luas Panen Jagung, Kedelai, Kacang Tanah, Kacang Hijau, Ubi Kayu, Ubi Jalar di Kecamatan Hulonthalangi (hektar), 2012-2017**  
**Harvested Area of Maize, Soybean, Peanut, Mungbean, Cassava, and Sweet Potato in Hulonthalangi Subdistrict (hectare), 2013-2017**

Tahun Year	Jagung Maize	Kedelai Soybean	Kacang Tanah Peanut	Kacang Hijau Mungbean	Ubi Kayu Cassava	Ubi Jalar Sweet Potato
(1)	(2)	(3)	(4)	(5)	(6)	(7)
2013	-	-	-	-	-	-
2014	2,00	-	-	-	-	-
2015	3,00	-	-	-	-	-
2016	17,00	-	-	-	-	-
2017	5,00	-	-	-	-	-

Sumber : Dinas Kelautan, Perikanan, Pertanian, dan Ketahanan Pangan Kota Gorontalo

Source : Marine, Fisheries, Agriculture, and Food Security Service of Gorontalo Municipality

**Tabel 5.1.4** Produksi Jagung, Kedelai, Kacang Tanah, Kacang Hijau, Ubi Kayu, Ubi Jalar di Kecamatan Hulonthalangi (ton), 2013-2017  
**Production of Maize, Soybean, Peanut, Mungbean, Cassava, and Sweet Potato in Hulonthalangi Subdistrict (tons), 2013-2017**

Tahun Year	Jagung Maize	Kedelai Soybean	Kacang Tanah Peanut	Kacang Hijau Mungbean	Ubi Kayu Cassava	Ubi Jalar Sweet Potato
(1)	(2)	(3)	(4)	(5)	(6)	(7)
2013	-	-	-	-	-	-
2014	7,0	-	-	-	-	-
2015	10,5	-	-	-	-	-
2016	73,0	-	-	-	-	-
2017	5,3	-	-	-	-	-

Sumber : Dinas Kelautan, Perikanan, Pertanian, dan Ketahanan Pangan Kota Gorontalo

Source : Marine, Fisheries, Agriculture, and Food Security Service of Gorontalo Municipality

**Tabel 5.1.5 Produktivitas Jagung, Kedelai, Kacang Tanah, Kacang Hijau, Ubi Kayu, Ubi Jalar di Kecamatan Hulonthalangi (kwintal/ha), 2013-2017**  
***Productivity of Maize, Soybean, Peanut, Mungbean, Cassava, and Sweet Potato in Hulonthalangi Subdistrict (kwintal/ha), 2013-2017***

Tahun Year	Jagung Maize	Kedelai Soybean	Kacang Tanah Peanut	Kacang Hijau Mungbean	Ubi Kayu Cassava	Ubi Jalar Sweet Potato
(1)	(2)	(3)	(4)	(5)	(6)	(7)
2013	-	-	-	-	-	-
2014	35,0 <sup>1</sup>	-	-	-	-	-
2015	35,0 <sup>1</sup>	-	-	-	-	-
2016	42,9	-	-	-	-	-
2017	27,0	-	-	-	-	-

Sumber : Dinas Kelautan, Perikanan, Pertanian, dan Ketahanan Pangan Kota Gorontalo

Source : Marine, Fisheries, Agriculture, and Food Security Service of Gorontalo Municipality

1 \* revisi/revision

5.2 HORTIKULTURA/*HORTICULTURE*

**Tabel 5.2.1 Luas Panen Tanaman Sayuran di Kecamatan Hulonthalangi (hektar), 2013-2017**  
**Table Harvested Area of Vegetables in Hulonthalangi Subdistrict (hectare), 2013-2017**

Tahun Year	Bawang Merah Shallot	Cabai Chilli	Kentang Potato	Kubis Cabbage	Petsai Chinese Cabbage	Lainnya Others
(1)	(2)	(3)	(4)	(5)	(6)	(7)
2013	-	-	-	-	-	-
2014	-	-	-	-	-	-
2015	-	-	-	-	-	-
2016	-	-	-	-	-	-
2017	-	-	-	-	-	-

Sumber : Dinas Kelautan, Perikanan, Pertanian, dan Ketahanan Pangan Kota Gorontalo

Source : *Marine, Fisheries, Agriculture, and Food Security Service of Gorontalo Municipality*

**Tabel 5.2.2 Produksi Tanaman Sayuran di Kecamatan Hulonthalangi (ton), 2013-2017**  
**Table Production of Vegetables in Hulonthalangi Subdistrict (ton), 2013-2017**

Tahun Year	Bawang Merah Shallot	Cabai Chilli	Kentang Potato	Kubis Cabbage	Petsai Chinese Cabbage	Lainnya Others
(1)	(2)	(3)	(4)	(5)	(6)	(7)
2013	-	-	-	-	-	-
2014	-	-	-	-	-	-
2015	-	-	-	-	-	-
2016	-	-	-	-	-	-
2017	-	-	-	-	-	-

Sumber : Dinas Kelautan, Perikanan, Pertanian, dan Ketahanan Pangan Kota Gorontalo  
 Source : Marine, Fisheries, Agriculture, and Food Security Service of Gorontalo Municipality

**Tabel 5.2.3 Produksi Buah-buahan di Kecamatan Hulonthalangi (ton), 2013-2017**  
**Table Production of Fruits in Hulonthalangi Subdistrict (tons), 2013-2017**

Kelurahan <i>Rural Village</i>	Mangga <i>Mango</i>	Durian <i>Durian</i>	Jeruk <i>Orange</i>	Pisang <i>Banana</i>	Pepaya <i>Papaya</i>	Nanas <i>Pine- apple</i>	Lainnya <i>Others</i>
(1)	(2)	(3)	(4)	(5)	(6)	(7)	(8)
2013	-	-	-	-	-	-	-
2014	-	-	-	-	-	-	-
2015	6,00	-	-	6,00	-	-	-
2016	64,00	-	-	73,00	-	-	-
2017	8,6	-	-	8,6	-	-	-

Sumber : Dinas Kelautan, Perikanan, Pertanian, dan Ketahanan Pangan Kota Gorontalo

Source : Marine, Fisheries, Agriculture, and Food Security Service of Gorontalo Municipality

### 5.3 PETERNAKAN/LIVESTOCK

**Tabel 5.3.1 Populasi Ternak di Kecamatan Hulonthalangi (ekor), 2013-2017**  
**Table Livestock Population in Hulonthalangi Subdistrict (tail), 2013-2017**

Tahun Year	Sapi Perah Dairy Cattle	Sapi Potong Beef Cattle	Kerbau Buffalo	Kuda Horse	Kambing Goat	Domba Sheep	Babi Pig
(1)	(2)	(3)	(4)	(5)	(6)	(7)	(8)
2013	-	-	-	-	-	-	-
2014	-	132	-	-	931	-	-
2015	-	134	-	-	941	-	-
2016	-	137	-	-	990	-	-
2017	-	137	-	-	1 001	-	-

Sumber : Dinas Kelautan, Perikanan, Pertanian, dan Ketahanan Pangan Kota Gorontalo

Source : Marine, Fisheries, Agriculture, and Food Security Service of Gorontalo Municipality



**Tabel 5.3.2** Populasi Unggas Menurut Kelurahan dan Jenis Unggas di Kecamatan Hulonthalangi (ekor), 2013-2017  
***Poultry Population by Rural Village and Kind of Poultry in Hulonthalangi Subdistrict (tail), 2013-2017***

Tahun <i>Year</i>	Ayam Kampung <i>Native Chicken</i>	Ayam Petelur <i>Layer</i>	Ayam Pedaging <i>Broiler</i>	Itik/Itik Manila <i>Duck/Muscovy Duck</i>
(1)	(2)	(3)	(4)	(5)
2013	-	-	-	-
2014	1 190	-	-	34
2015	1 214	-	-	34
2016	2 214	-	-	34
2017	3 214	-	-	56

*Sumber* : Dinas Kelautan, Perikanan, Pertanian, dan Ketahanan Pangan Kota Gorontalo

*Source* : Marine, Fisheries, Agriculture, and Food Security Service of Gorontalo Municipality



# PERDAGANGAN

*(Trade)*

# 6





**ULASAN****DESCRIPTION**

Berdasarkan data Dinas Perindustrian, Perdagangan, UMKM dan Penanaman Modal Kota Gorontalo di Kecamatan Hulonthalangi pada tahun 2017, jumlah pedagang menengah 3 orang dan pedagang kecil 3 orang.

*Based on data from Industry, Trade, SMEs and Capital Investment Office of Gorontalo Municipality in Hulonthalangi Subdistrict in 2017, number of medium trader is 3 person and small trader is 3 person*

<https://gorontalokota.bps.go.id>

**Tabel 6.1** Jumlah Pedagang Menurut Jenis di Kecamatan Hulonthalangi, 2013-2016  
**Table** *Number of Merchants by Type in Hulonthalangi Subdistrict, 2013-2016*

Tahun <i>Year</i>	Pedagang Besar <i>Wholesaler</i>	Pedagang Menengah <i>Medium Trader</i>	Pedagang Kecil <i>Small Trader</i>
(1)	(2)	(3)	(4)
2013	-	2	15
2014	-	2	18
2015	-	3	3
2106	-	3	3

Sumber : Dinas Perindustrian, Perdagangan, Koperasi, UMKM, dan PM Kota Gorontalo

Source : *Industry, Trade, Cooperatives, Small and Medium Enterprises, and Investments of Gorontalo Municipality*

**Tabel 6.2** Jumlah Sarana Perdagangan Menurut Kelurahan di Kecamatan Hulonthalangi, 2017  
**Table** *Number of Trading Facilities by Rural Village in Hulonthalangi Subdistrict, 2017*

	<b>Kelurahan</b> <i>Rural Village</i>	<b>Pasar Tradisional</b> <i>Traditional Market</i>	<b>Tempat Pelelangan Ikan</b> <i>Fish Auction</i>
	(1)	(2)	(6)
1	Tanjung Kramat	-	-
2	Pohe	-	-
3	Tenda	1	1
4	Siendeng	-	-
5	Donggala	-	-
	<b>Kecamatan Hulonthalangi</b> <i>Hulonthalangi Subdistrict</i>	1	1

Sumber : Dinas Perindustrian, Perdagangan, Koperasi, UMKM, dan PM Kota Gorontalo

Source : *Industry, Trade, Cooperatives, Small and Medium Enterprises, and Investments of Gorontalo Municipality*

**Tabel 6.3** Jumlah Koperasi Menurut Jenis Koperasi di Kecamatan Hulonthalangi, 2017  
**Table** *Number of Cooperatives by Type of Cooperative in Hulonthalangi Subdistrict, 2017*

<b>Jenis Koperasi</b> <i>Type of Cooperatives</i>	<b>Jumlah</b> <i>Total</i>
(1)	(2)
KUD	2
KPN	3
KOPKAR	-
KOPMAS	1
KOPJASA	3
KOPERIK	10
KOPWAN	2
KSU	4
<b>Kecamatan Hulonthalangi</b> <b><i>Hulonthalangi Subdistrict</i></b>	<b>26</b>

Sumber : Dinas Perindustrian, Perdagangan, Koperasi, UMKM, dan PM Kota Gorontalo

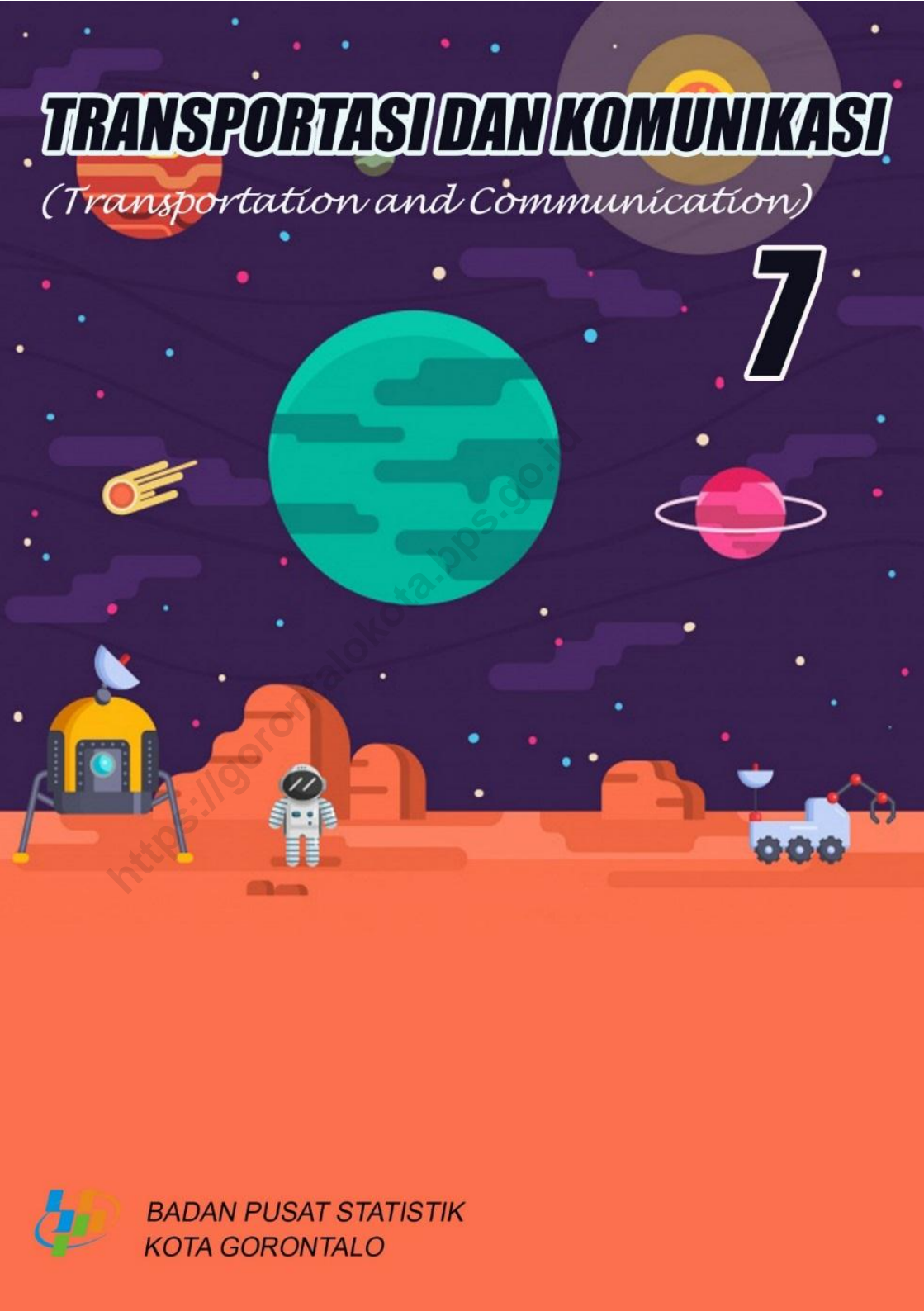
Source : *Industry, Trade, Cooperatives, Small and Medium Enterprises, and Investments of Gorontalo Municipality*



# **TRANSPORTASI DAN KOMUNIKASI**

*(Transportation and Communication)*

# 7



**BADAN PUSAT STATISTIK  
KOTA GORONTALO**



**ULASAN**

Jalan merupakan prasarana pengangkutan darat yang penting untuk memperlancar kegiatan perekonomian. Dengan makin meningkatnya usaha pembangunan maka akan menuntut peningkatan pembangunan jalan untuk memudahkan mobilitas penduduk dan memperlancar lalu lintas barang dari satu daerah ke daerah lain. Pada tahun 2017, sebagian besar permukaan jalan antar kelurahan di Kecamatan Hulonthalangi adalah sudah diaspal.

**DESCRIPTION**

*The road is a land transportation infrastructure that is essential to accelerate economic activity. With the increased development effort it will demand an increase in road construction to facilitate the mobility of the population and facilitate the traffic of goods from one region to another. In 2017, most of the inter-urban road surface in Kecamatan Hulonthalangi is already paved.*

**Tabel 7.1** Jalan Antar Desa/Kelurahan Menurut Kelurahan dan Jenis Permukaan Terluas di Kecamatan Hulonthalangi, 2017  
**Table** Length of Roads by Rural Village and Type of Road Surface In Hulonthalangi Subdistrict, 2017

	Kelurahan <i>Rural Village</i>	Aspal/ Beton	Diperkeras Hardened	Tanah Land	Lainnya Others
	(1)	(2)	(3)	(4)	(5)
1	Tanjung Kramat	√	-	-	-
2	Pohe	√	-	-	-
3	Tenda	√	-	-	-
4	Siendeng	√	-	-	-
5	Donggala	√	-	-	-

Sumber : Kantor Camat Hulonthalangi

Source : Subdistrict Office of Hulonthalangi

**Tabel 7.2** Jumlah Sarana Komunikasi Menurut Kelurahan di Kecamatan Hulonthalangi, 2017  
**Table** *Number of Communication Facilities by rural Village in Hulonthalangi Subdistrict, 2017*

Kelurahan <i>Rural Village</i>	Warnet <i>Internet Cafe</i>	Pos/Jasa Pengiriman <i>Pos/Delivery Services</i>	Menara Telekomunikasi <i>Telecommunication Tower</i>
(1)	(2)	(3)	(4)
1 Tanjung Kramat	-	-	3
2 Pohe	-	-	-
3 Tenda	1	-	1
4 Siendeng	1	-	2
5 Donggala	1	-	2
<b>Kecamatan Hulonthalangi Hulonthalangi Subdistrict</b>	<b>3</b>	<b>-</b>	<b>8</b>

Sumber : Kantor Camat Hulonthalangi

Source : *Subdistrict Office of Hulonthalangi*



# KEUANGAN DAERAH

*(Local Finance)*

# 8



BADAN PUSAT STATISTIK  
KOTA GORONTALO





**ULASAN**

Pajak Bumi dan Bangunan (PBB) merupakan salah satu sumber pendapatan daerah yang ikut berperan dalam pelaksanaan pembangunan. Selama Tahun 2017, jumlah PBB yang berhasil dihimpun dari masyarakat di Kecamatan Hulonthalangi sebesar Rp. 203.279.169 atau 80,30 persen dari target yang telah ditetapkan. Adapun kelurahan dengan perolehan pajak terbesar adalah Kelurahan Tenda yakni sebesar Rp. 128.948.578

**DESCRIPTION**

*Land and Building Tax (PBB) is one of the regional revenue sources that play a role in the implementation of development. During the Year 2017, the number of Land and Building Tax (PBB) collected from the community in SubDistrict Hulonthalangi Rp. 203.279.169 or 80,30 percent of the target set. The urban village with the largest tax is Tenda urban village which is Rp. 128.948.578*

**Tabel 8.1 Target dan Realisasi Penerimaan Pajak Bumi dan Bangunan (PBB) Menurut Kelurahan di Kecamatan Hulonthalangi, 2017**  
**Target and Realization of Land and Building Tax Receipts (PBB) by Rural Village in Hulonthalangi Subdistrict, 2017**

<b>Kelurahan Rural Village</b>	<b>Target Target</b>	<b>Realisasi Realization</b>	<b>Persentase Percentage</b>
(1)	(2)	(3)	(4)
Tanjung Kramat	7 905 570	7 771 532	98,30
Pohe	11 820 860	8 924 640	75,50
Tenda	160 580 414	128 948 578	80,30
Siendeng	46 811 350	36 873 225	78,77
Donggala	26 019 439	20 761 194	79,79
<b>Kecamatan Hulonthalangi Hulonthalangi Subdistrict</b>	<b>293 137 633</b>	<b>203 279 169</b>	<b>80,30</b>

Sumber : Kantor Camat Hulonthalangi

Source : Subdistrict Office of Hulonthalangi

# PERBANDINGAN ANTAR KECAMATAN

*(Subdistrict Comparisson)*

# 9



BADAN PUSAT STATISTIK  
KOTA GORONTALO



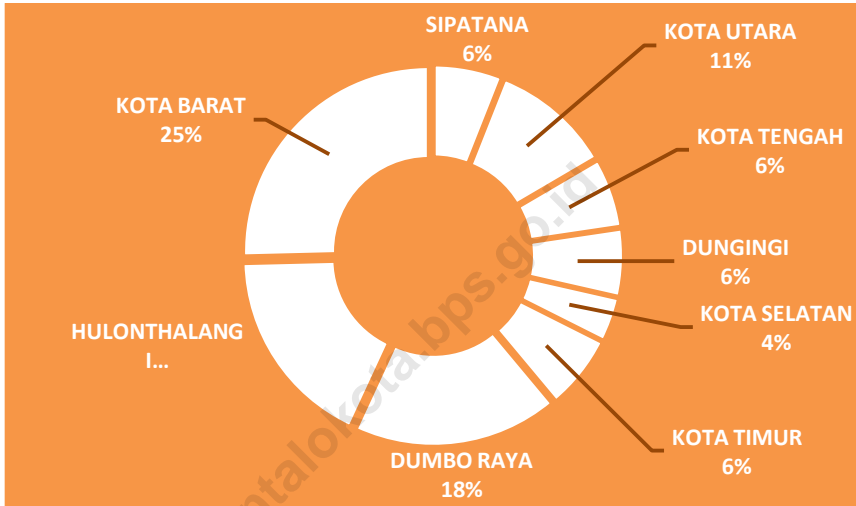
**ULASAN**

Jumlah penduduk paling banyak di Kota Gorontalo pada 2017 adalah Kecamatan Kota Tengah, yaitu 27.480 jiwa, sedangkan kecamatan dengan jumlah penduduk terendah di Kota Gorontalo adalah Kecamatan Hulonthalangi, yaitu sebesar 16.647 jiwa. Jumlah penduduk per kecamatan di Kota Gorontalo cenderung mengalami peningkatan dari 2015 ke 2017. Sementara kecamatan dengan wilayah terluas adalah Kecamatan Kota Barat, yaitu sebesar 25,39 % dari total keseluruhan wilayah Kota Gorontalo, sedangkan kecamatan dengan luas wilayah tersempit adalah Kota Selatan, dengan luas 3,86 % dari total keseluruhan wilayah Kota Gorontalo

**DESCRIPTION**

*The largest number of residents in Gorontalo City in 2017 is Kota Tengah Sub-district, 27.480 inhabitants, while the lowest population in Gorontalo City is Hulonthalangi Sub-district, which is 16.647 inhabitant. The number of residents per sub-district in Gorontalo City tends to increase from 2015 to 2017. While the sub-district with the widest area is Kota Barat Sub-district, which is 25,39 % of the total area of Gorontalo City, while the sub-district with the widest area is Kota Selatan, with 3,86 % of the total area of Gorontalo City*

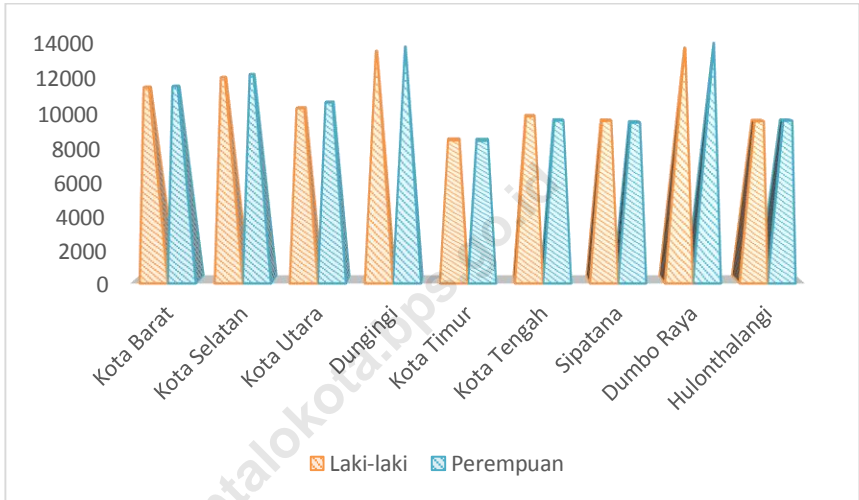
**Gambar 6** Persentase Luas Wilayah Menurut Kecamatan di Kota Gorontalo (persen), 2017  
*Picture* Percentage Total Area by SubDistrict in Gorontalo Municipality (percent), 2017



Sumber : Peta Rencana Tata Ruang Wilayah Kota Gorontalo Tahun 2011, Badan Pertanahan Nasional Kota Gorontalo

Source : Map of the Spatial Plan of Gorontalo in 2011, National Land Agency of Gorontalo Municipality

**Gambar 7** Jumlah Penduduk Menurut Kecamatan di Kota Gorontalo, 2017  
**Picture** Population by Subdistrict in Gorontalo Municipality, 2017



Sumber : Dinas Kependudukan dan Catatan Sipil Kota Gorontalo  
 Source : Department of Population and Civil Records and of Gorontalo Municipality

**Tabel 9.1 Luas Wilayah Menurut Kecamatan di Kota Gorontalo, 2017**  
**Table Total Area by Subdistrict in Gorontalo Municipality, 2017**

Kecamatan Subdistrict		Luas (km <sup>2</sup> ) Total Area (square.km)	Persentase (%) Percentage
(1)		(2)	(3)
1.	Kota Barat	20,07	25,39
2.	Dungingi	4,67	5,91
3.	Kota Selatan	3,05	3,86
4.	Kota Timur	5,15	6,52
5.	Hulonthalangi	14,00	17,71
6.	Dumbo Raya	14,04	17,77
7.	Kota Utara	8,35	10,56
8.	Kota Tengah	4,81	6,09
9.	Sipatana	4,74	6,00
<b>Kota Gorontalo Gorontalo Municipality</b>		<b>79,03</b>	<b>100,00</b>

Sumber : Peta Rencana Tata Ruang Wilayah Kota Gorontalo Tahun 2011, Badan Pertanahan Nasional Kota Gorontalo

Source : Map of the Spatial Plan of Gorontalo in 2011, National Land Agency of Gorontalo Municipality



**Tabel 9.2** Banyaknya Penduduk Menurut Kecamatan dan Jenis Kelamin di Kota Gorontalo, 2017  
**Table** *Number of Population by Subdistrict and Sex in Gorontalo Municipality, 2017*

Kecamatan Subdistrict	Jenis Kelamin (ribu) Sex (thousand)			Rasio Jenis Kelamin Sex Ratio	
	Laki- Laki Male	Perempuan Female	Jumlah Total		
(1)	(2)	(3)	(4)	(5)	
1 Kota Barat	11 359	11 413	22 772	100	
2 Duingi	11 914	12 082	23 996	99	
3 Kota Selatan	10 168	10 495	20 663	97	
4 Kota Timur	13 401	13 640	27 041	98	
5 Hulonthalangi	8 336	8 311	16 647	100	
6 Dumbo Raya	9 713	9 463	19 176	103	
7 Kota Utara	9 454	9 351	18 805	101	
8 Kota Tengah	13 577	13 903	27 480	98	
9 Sibatana	9 432	9 456	18 888	100	
<b>Kota Gorontalo</b>	<b>2017</b>	<b>97 354</b>	<b>98 114</b>	<b>195 468</b>	<b>99</b>
<b>Gorontalo Municipality</b>	<b>2015</b>	<b>96 404</b>	<b>97 494</b>	<b>193 898</b>	<b>99</b>

Sumber : Dinas Kependudukan dan Catatan Sipil Kota Gorontalo

Source : Department of Population and Civil Records and of Gorontalo Municipality



# DATA

**MENCERDASKAN BANGSA**

— *Enlighten The Nation* —



**BADAN PUSAT STATISTIK  
KOTA GORONTALO**

***Statistics of Gorontalo Municipality***

Jalan Dewi Sartika No. 21, Kota Tengah, Kota Gorontalo

Telp. (0435)-821956, Fax: (0435)-826644,

E-mail: [bps7571@bps.go.id](mailto:bps7571@bps.go.id)

Homepage: <http://gorontalokota.bps.go.id>



9 772598 682005