



KATALOG BPS : 8303.71

# STATISTIK HOTEL DAN JASA AKOMODASI LAINNYA



SULAWESI UTARA  
2002

**BPS** BADAN PUSAT STATISTIK  
PROPINSI SULAWESI UTARA

03002

0

0 - 2002

3-4

AT STATISTIK  
WESI UTARA

STATISTIK HOTEL & JASA AKOMODASI LAINNYA  
PROPINSI SULAWESI UTARA  
2002

ISBN : 979 488 457 X  
Nomor Publikasi/ *Publication Number* : 71543.0301  
Katalog BPS/ *BPS Catalogue* : 8303.71  
Ukuran Buku/ *Book Size* : A4  
Jumlah Halaman/ *Page Amount* :  
Naskah/ *Manuscript* : Bidang Statistik Distribusi  
*Distributions Statistics Division*  
Gambar Kulit/ *Cover* : Lembaran, ASI.  
Diterbitkan Oleh/ *Publish By* : Badan Pusat Statistik Propinsi  
Sulawesi Utara

Boleh dikutip dengan menyebut sumbernya.  
*May be cited with refers to source.*

<https://id.bps.go.id>



## KATA PENGANTAR

Publikasi **Statistik Hotel & Jasa Akomodasi Lainnya Sulawesi Utara 2002** ini merupakan salah satu penerbitan rutin dari BPS Provinsi Sulawesi Utara, yang sebelumnya bernama Statistik Tingkat Penghunian Kamar Hotel.

Data yang disajikan di dalam Publikasi Tahun 2002 meliputi Tingkat Penghunian Kamar (TPK)/Room Occupancy Rate hotel berbintang dan jasa akomodasi lainnya yang dinyatakan dalam persentase. Di samping itu juga disajikan data lainnya seperti banyaknya tamu yang datang menginap, malam kamar terjual, malam tamu yang dihasilkan, rata-rata banyaknya tamu per kamar dan rata-rata lamanya menginap/length of stay per tamu.

Terbitnya publikasi ini dimungkinkan berkat adanya bantuan dari berbagai pihak terutama para pengusaha hotel yang secara teratur mengisi daftar VHT-S setiap bulan.

Atas bantuan dan kerja sama yang baik dari semua pihak, yang telah memberikan dukungan yang kontinyu dan berkesinambungan, BPS Provinsi Sulawesi Utara mengucapkan terima kasih.

Akhirnya saran dan kritikan yang membangun dari para *user*/pengguna data untuk perbaikan dan penyempurnaan publikasi ini kami sambut dengan baik, dan semoga publikasi ini bermanfaat.

Manado, Juni 2003

Kepala Badan Pusat Statistik  
Provinsi Sulawesi Utara,

**Drs. JASA BANGUN, MSi.**  
NIP. 340 005 025



## DAFTAR ISI

	Halaman
KATA PENGANTAR .....	i
DAFTAR ISI .....	ii
PENDAHULUAN .....	iv
BIDANG LIPUTAN .....	v
CARA PENGUMPULAN DAN PENGOLAHAN DATA .....	vi
KONSEP DAN DEFINISI .....	viii
URAIAN SINGKAT.....	x
<b>TABEL-TABEL</b>	
1. Tingkat Penghunian Kamar Hotel Berbintang Dirinci Menurut Kelas Hotel Di Provinsi Sulawesi Utara Tahun 1996-2002 .....	1
2. Tingkat Pemakaian Tempat Tidur Hotel Berbintang Dirinci Menurut Kelas Hotel Di Provinsi Sulawesi Utara Tahun 1996-2002 .....	2
3. Rata-rata Lama Menginap Tamu Asing Pada Hotel Berbintang Dirinci Menurut Kelas Hotel Di Provinsi Sulawesi Utara Tahun 1996-2002 .....	3
4. Rata-rata Lama Menginap Tamu Dalam Negeri Pada Hotel Berbintang Dirinci Menurut Kelas Hotel di Provinsi Sulawesi Utara Tahun 1996-2002 .....	4
5. Jumlah Tamu Asing + Tamu Dalam Negeri Pada Hotel Berbintang Dirinci Menurut Kelas Hotel Di Provinsi Sulawesi Utara Tahun 1996-2002 .....	5
6. Jumlah Tamu Asing Pada Hotel Berbintang Dirinci Menurut Kelas Hotel Di Provinsi Sulawesi Utara Tahun 1996-2002 .....	6
7. Jumlah Tamu Dalam Negeri Pada Hotel Berbintang Dirinci Menurut Kelas Hotel Di Provinsi Sulawesi Utara Tahun 1996-2002 .....	7
8. Persentase Jumlah Tamu Asing Pada Hotel Berbintang Dirinci Menurut Kelas Hotel Di Provinsi Sulawesi Utara Tahun 1996-2002 .....	8



9. Persentase Jumlah Tamu Dalam Negeri Pada Hotel Berbintang Dirinci Menurut Kelas Hotel Di Provinsi Sulawesi Utara Tahun 1996-2002 .....	9
10. Banyaknya Malam Kamar Yang Terpakai Pada Hotel Berbintang Dirinci Menurut Kelas Hotel Di Provinsi Sulawesi Utara Tahun 1996-2002 .....	10
11. Rata-rata Tamu Per Kamar (GPR) Pada Hotel Berbintang Dirinci Menurut Kelas Hotel Di Provinsi Sulawesi Utara Tahun 1996-2002 .....	11
12. Tingkat Penghunian Kamar Usaha Akomodasi Lainnya Dirinci Menurut Kelompok Kamar di Provinsi Sulawesi Utara Tahun 1996-2002 .....	12
13. Tingkat Pemakaian Tempat Tidur Usaha Akomodasi Lainnya Dirinci Menurut Kelompok Kamar Di Provinsi Sulawesi Utara Tahun 1996-2002 .....	13
14. Rata-rata Lama Menginap Tamu Pada Usaha Akomodasi Lainnya Dirinci Menurut Kelompok Kamar Di Provinsi Sulawesi Utara Tahun 1996-2002 .....	14
15. Rata-rata Lama Menginap Tamu Asing Pada Usaha Akomodasi Lainnya Dirinci Menurut Kelompok Kamar Di Provinsi Sulawesi Utara Tahun 1996-2002 .....	15
16. Rata-rata Lama Menginap Tamu Dalam Negeri Pada Usaha Akomodasi Lainnya Dirinci Menurut Kelompok Kamar Di Provinsi Sulawesi Utara Tahun 1996-2002 .....	16
17. Jumlah Tamu Asing Pada Usaha Akomodasi Lainnya Dirinci Menurut Kelompok Kamar Di Provinsi Sulawesi Utara Tahun 1996-2002 .....	17
18. Jumlah Tamu Dalam Negeri Pada Usaha Akomodasi Lainnya Dirinci Menurut Kelompok Kamar Di Provinsi Sulawesi Utara Tahun 1996-2002 .....	18
19. Persentase Jumlah Tamu Asing Pada Usaha Akomodasi Lainnya Dirinci Menurut Kelompok Kamar Di Provinsi Sulawesi Utara Tahun 1996-2002 .....	19
20. Persentase Jumlah Tamu Dalam Negeri Pada Usaha Akomodasi Lainnya Dirinci Menurut Kelompok Kamar Di Provinsi Sulawesi Utara Tahun 1996-2002 .....	20
21. Banyaknya Malam Kamar Yang Terpakai Pada Usaha Akomodasi Lainnya Dirinci Kelompok Kamar Di Provinsi Sulawesi Utara Tahun 1996-2002 .....	21
22. Rata-rata Tamu Per Kamar (GPR) Pada Usaha Akomodasi Lainnya Dirinci Menurut Kelompok Kamar Hotel Di Provinsi Sulawesi Utara Tahun 1996-2002 ...	22



## PENDAHULUAN

Perkembangan pembangunan nasional maupun regional khususnya dalam pembangunan perekonomian, peranan sektor pariwisata sangat penting dalam arti sebagai salah satu sumber penghasil devisa, yang juga memperluas kesempatan kerja dan kesempatan berusaha dengan sasaran meningkatkan kesejahteraan rakyat.

Bagi Sulawesi Utara yang memiliki potensi pariwisata yang menjanjikan, kegiatan kepariwisataan diharapkan mampu menjadi salah satu kekuatan pembangunan yang dapat diandalkan, dengan pemasukan devisa yang cukup memadai. Untuk mencapai tujuan tersebut pemerintah daerah dalam hal ini telah berusaha mengeluarkan berbagai kebijakan terpadu tentang pariwisata.

Salah satu kebijakan yang ditempuh pemerintah daerah untuk mengantisipasi kunjungan wisatawan mancanegara dan nusantara ke Sulawesi Utara yang cenderung meningkat adalah mengundang para investor di bidang jasa pariwisata baik nasional maupun internasional untuk menanamkan modalnya dengan membangun hotel-hotel berbintang dan menambah kapasitas kamar hotel yang telah ada.

Atas dasar pemikiran diatas dibutuhkan tersedianya data statistik serta informasi yang cermat serta lengkap tentang keadaan dan hasil-hasil yang dicapai selama ini dibidang pariwisata. Hal tersebut sebagai bahan pertimbangan dalam menetapkan langkah-langkah kebijaksanaan pengaturan lebih lanjut. Badan Pusat Statistik Propinsi Sulawesi Utara sebagai instansi sumber rujukan data berusaha memenuhi kebutuhan data tersebut yang disajikan dalam bentuk publikasi secara berkesinambungan untuk memudahkan para pengguna (user) mendapatkan data yang dibutuhkan.

Meningkatnya kepariwisataan khususnya kegiatan perhotelan dan akomodasi lainnya dapat diikuti dari perkembangan nilai indikator Tingkat Penghunian Kamar Hotel /Akomodasi, jumlah kamar terjual / terpakai rata-rata lamanya tamu bermalam serta pertambahannya setiap tahun.



## BIDANG LIPUTAN

**D**i dalam publikasi ini disajikan disamping banyaknya hotel dan akomodasi lainnya yang tersebar diseluruh Provinsi Sulawesi Utara, juga memuat data tentang jumlah kamar tersedia, jumlah tempat tidur terpakai, jumlah tamu baik wisatawan nusantara maupun wisatawan mancanegara. Prosentase tingkat penghunian kamar dan tempat tidur serta rata-rata lamanya tamu menginap.

Metode pengumpulan data dilaksanakan sebagai berikut :

- a. Untuk hotel berbintang mengingat jumlahnya tidak terlalu banyak, maka seluruhnya diobservasi (Complete Enumeration) pada tahun 2002 jumlah hotel berbintang di Provinsi Sulawesi Utara sebanyak 12 buah hotel (jumlah yang terdaftar 14 hotel, tetapi 2 hotel non respons) .
- b. Untuk akomodasi lainnya dalam hal ini hotel melati, pada tahun 2002 observasinya dilaksanakan secara sampel sebesar 20,83 % dari jumlah hotel melati yang tersebar di Provinsi Sulawesi Utara sebanyak 96 buah. Besarnya sampel ini adalah sesuai dengan ketentuan dari BPS.
- c. Jadi secara keseluruhan jumlah hotel yang diobservasi setiap bulan adalah sebanyak 32 hotel. Sedangkan data yang dicover adalah :
  - Tingkat Penghunian Kamar Hotel
  - Tingkat Penghunian Tempat Tidur
  - Rata-Rata Lamanya Tamu Menginap
  - Perbandingan Tamu Asing dan Tamu Dalam Negeri
  - Tingkat Penghunian Ganda Atas Kamar



## CARA PENGUMPULAN DAN PENGOLAHAN DATA

Seperi tahun-tahun sebelumnya, maka pelaksanaan pengumpulan data statistik hotel/akomodasi lainnya adalah para petugas BPS Daerah, baik BPS Provinsi maupun BPS Kabupaten/Kota se Sulawesi Utara.

Cara pencacahan dapat diuraikan sebagai berikut :

1. Mendatangi secara langsung semua hotel/akomodasi lainnya yang terkena sampel pada setiap awal bulan untuk memberikan daftar isian VHT-S untuk diisi oleh pengusaha hotel/akomodasi yang bersangkutan, memberikan penjelasan tata cara pengisiannya dan mengambilnya setelah daftar selesai diisi.
2. Semua daftar isian VHT-S yang telah diisi, diperiksa kebenarannya oleh petugas pengumpul data di BPS Kabupaten/Kota apabila masih terdapat kekeliruan/tidak konsisten akan dilakukan perbaikan oleh petugas pemeriksa, kemudian di kirimkan/diteruskan ke Badan Pusat Statistik Propinsi Sulawesi Utara untuk diolah dengan tahapan sebagai berikut:

### 1. *Editing*

Melakukan pemeriksaan ulang terhadap daftar isian VHT-S tersebut mengenai :

- 1) Kelengkapan isian
- 2) Kebenaran isian
- 3) Konsistensi antar isian

Apabila dari hasil pemeriksaan masih terdapat kesalahan/kekeliruan, inkonsistensi atau tidak konsisten dan/atau tidak lengkap isian, maka daftar isian tersebut dikembalikan ke responden yang bersangkutan melalui BPS Kabupaten/Kotamadya untuk diperbaiki.

### 2. *Sorting*

Setelah proses selesai dilakukan kemudian diadakan pemisahan daftar VHT-S yang benar benar atau yang telah dibetulkan menurut kelompok hotel berbintang dan non berbintang (Melati).

Untuk Kelompok hotel berbintang, daftar isian vht-s disortir menurut kelas hotel yaitu dari kelompok hotel berbintang 1 s/d berbintang 4 (sesuai yang ada di Sulawesi Utara, baru hotel berbintang 1 s/d berbintang 4).





Kemudian kelompok hotel non bintang/melati dan jasa akomodasi lainnya, daftar isian vht-s disortir menurut kelompok jumlah kamar.

### 3. *Koding*

Setelah proses editing dan sorting selesai dilakukan untuk mempermudah pengolahan selanjutnya melalui komputer, sebelumnya diberikan kode pada masing masing daftar isian.

### 4. *Validasi*

Setelah data diolah dengan komputer, mungkin masih terdapat beberapa kesalahan yang harus diperbaiki dan diatasi sesuai dengan aturan validasi (validation rules) yang telah ditetapkan, untuk mendapatkan data yang bersih dari kesalahan.

### 5. *Tabulasi*

Setelah data bersih dari kesalahan (error), dilakukan tabulasi sesuai bentuk tabel yang telah ditentukan dengan menggunakan program pengolahan yang ada. File-file data hasil pengolahan dikirimkan ke BPS Jakarta dalam bentuk disket atau melalui e-mail. Khusus untuk hotel berbintang yang datanya masuk dalam laporan ekonomi pada setiap pertengahan bulan datanya dikirim terlebih dahulu melalui faximile, selanjutnya kuesioner yang telah diolah dibuatkan arsipnya dan kuesioner aslinya juga dikirimkan ke BPS Jakarta.

## KONSEP DAN DEFINISI

1. **Tingkat Penghunian Kamar** (room occupancy rate) ialah banyaknya malam kamar yang dihuni (room night occupied) dibagi dengan banyaknya malam kamar yang tersedia (room night available) dikalikan 100%.
2. **Tingkat Penghunian Tempat Tidur** (bed occupancy rate) ialah banyaknya malam tempat tidur yang dipakai (bed night used) dibagi dengan banyaknya malam tempat tidur yang tersedia (bed night available) dikalikan 100%.
3. **Rata-rata Lamanya Tamu Menginap** (average length of stay) ialah banyaknya malam tempat tidur yang dipakai (bed night used = guest night) dibagi dengan banyaknya tamu yang menginap ke akomodasi. Rata-rata lamanya tamu menginap ini bisa dibedakan antara tamu asing dan tamu dalam negeri :
  - a. Rata-rata lamanya tamu asing menginap ialah banyaknya malam tempat tidur oleh tamu asing dibagi dengan banyaknya tamu asing yang datang .
  - b. Rata-rata lamanya tamu dalam negeri menginap ialah banyaknya tamu dalam negeri yang datang.
4. **Perbandingan Tamu Asing dan Tamu Dalam Negeri**
  - a. Tamu Asing : Banyaknya Tamu asing yang datang dibagi dengan seluruh tamu yang datang, dikalikan dengan 100 % .
  - b. Tamu Dalam Negeri : Banyaknya tamu dalam negeri yang datang dibagi dengan seluruh tamu yang datang, dikalikan 100 % .
5. **Tingkat Penghunian Ganda atas kamar** ( Guest Per Room/GPR ) ialah :  
Perbandingan antara banyaknya malam tamu atau malam tempat tidur ( Guest Night or Bed Night ) dengan banyaknya malam kamar yang dihuni ( Room night occupied ) dengan kata lain GPR mengambarkan rata-rata banyaknya tamu menghuni satu kamar yang terjual.  
  
Contoh : GPR = 1,43, berarti bahwa rata-rata kamar yang terjual dihuni oleh 1,43 orang atau 43 % dari kamar yang terjual dihuni oleh dua orang tamu sedangkan yang 57 % lagi hanya dihuni oleh satu orang.

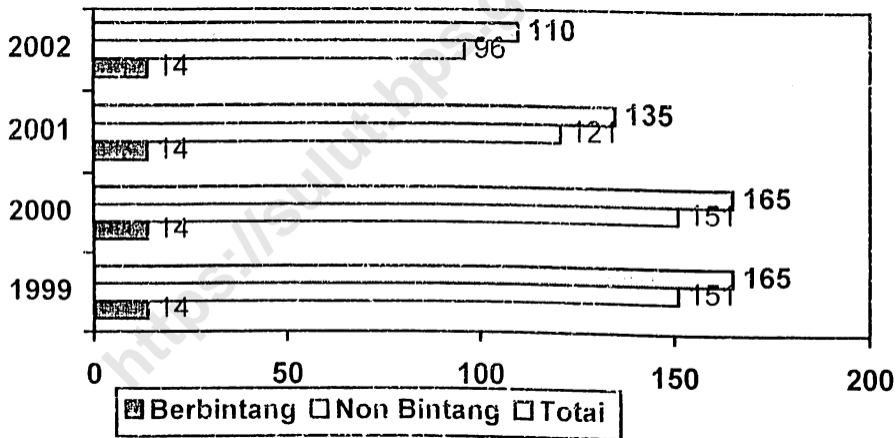
Catatan :

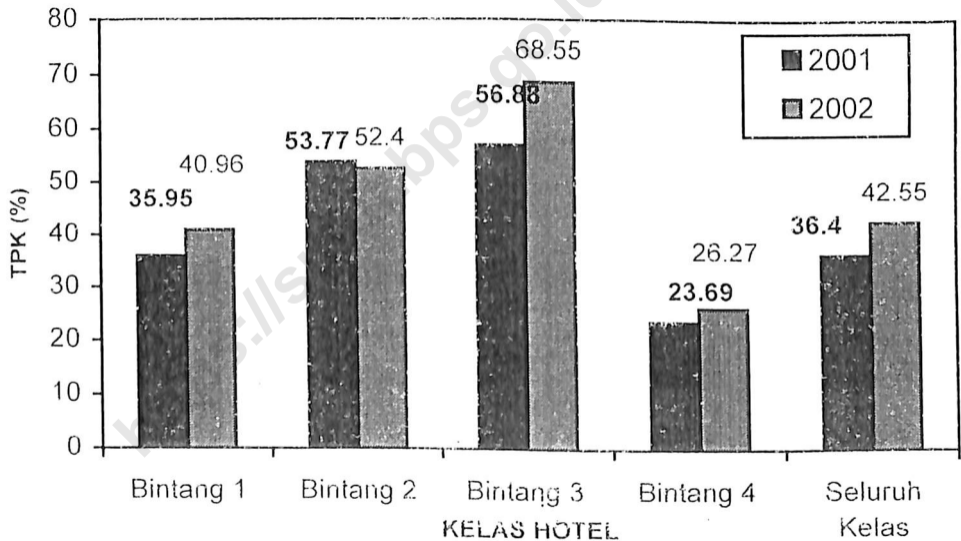
- 1 malam kamar ( Room nights ) = 1 kamar x 1 malam  
1 malam tempat tidur ( Bed nights ) = 1 tempat tidur x 1 malam  
1 malam tamu ( Guest Nights ) = 1 tamu x 1 malam

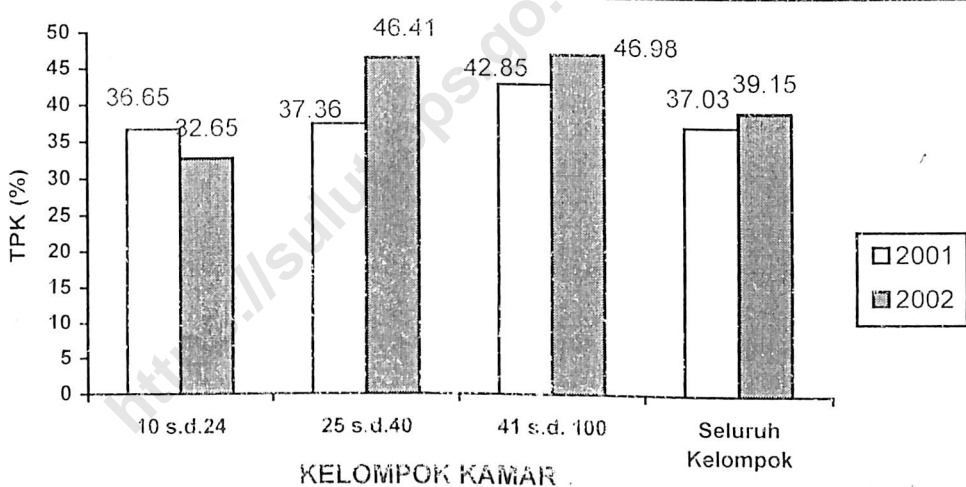


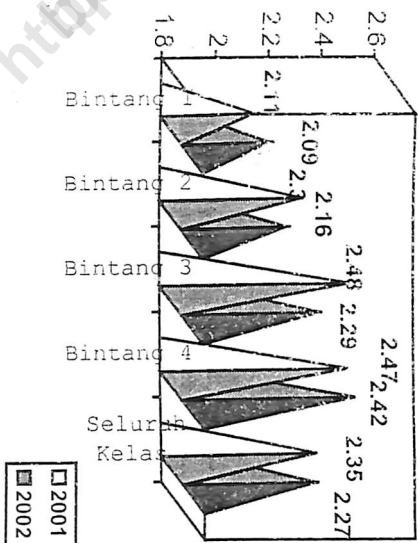
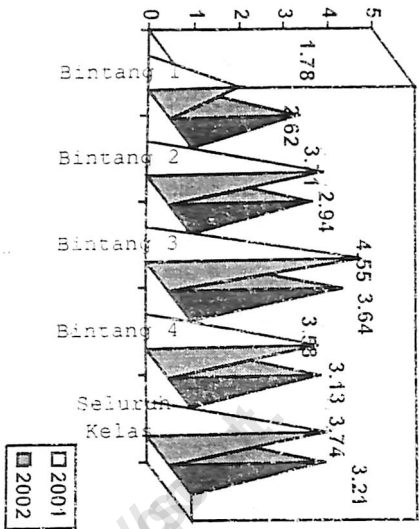
6. **Hotel** ialah suatu usaha yang menggunakan suatu bangunan atau sebagian dari padanya yang khusus disediakan dimana setiap orang dapat menginap dan makan serta memperoleh pelayanan dan fasilitas lainnya dengan pembayaran (mempunyai restoran yang berada dibawah manajemen hotel tersebut ).
7. **Losmen** ialah yang menggunakan bangunan atau sebagian dari padanya yang khusus disediakan dimana setiap orang dapat menginap tanpa makan ( tidak ada restoran dengan pembayaran ).
8. **Lain-lain** ialah :  
Suatu usaha yang menggunakan bangunan atau sebagian dari padanya yang khusus disediakan dimana setiap orang dapat menginap tanpa makan tetapi dapat memperoleh fasilitas lainya dengan pembayaran ( akomodasi yang tidak dapat digolongkan sebagai hotel maupun losmen ) seperti wisma, pondok, hostel, motel, bungalow, rumah pemondokan dan sebagainya.

<https://sulut.bps.go.id>









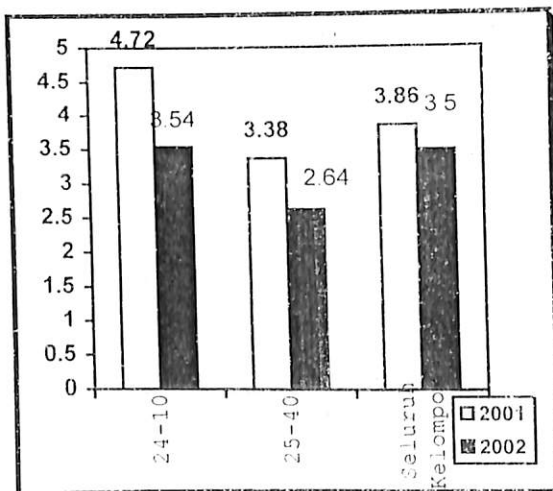


Pada tabel 4 yang menggambarkan rata-rata lama menginap tamu dalam negeri pada hotel berbintang juga memperlihatkan penurunan sebesar -0,08 hari yaitu dari 2,35 hari (2001) menjadi 2,27 hari (2002). Rata-rata lama menginap tertinggi selama tahun 2002 pada hotel bintang 4 yaitu sebesar 2,42 hari, sedangkan yang terendah pada hotel bintang 1 yaitu sebesar 2,09 hari.

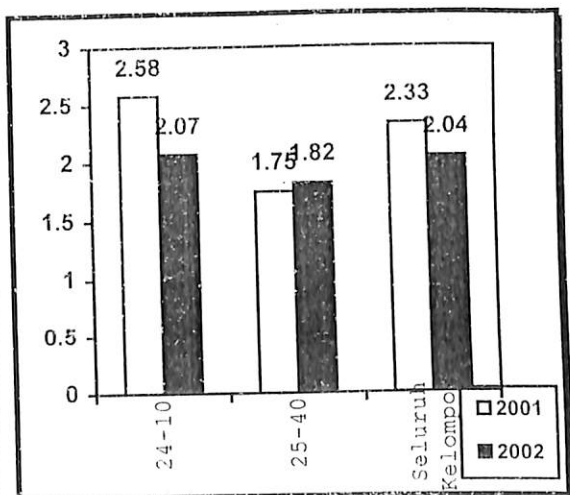
### b. Jasa Akomodasi Lainnya

Tabel 15 dan tabel 16 menggambarkan rata-rata lama menginap tamu asing dan dalam negeri pada usaha akomodasi lainnya. Rata-rata lama menginap tamu asing pada tahun 2002 turun sebesar -0,36 hari dibandingkan tahun 2001 yang mencapai 3,86 hari dengan rata-rata lama menginap tertinggi selama tahun 2002 pada kelompok kamar 25-40 yaitu 3,54 hari sedangkan yang terendah pada kelompok kamar 41-100 yaitu 2,64 hari.

Untuk tamu dalam negeri rata-rata lama menginap juga turun dari 2,33 hari pada tahun 2001 menjadi 2,04 hari pada tahun 2002 atau mengalami penurunan sebesar -0,29 hari. Penurunan terjadi pada kelompok kamar 10-24 yaitu -0,51 hari atau dari 2,58 hari (2001) menjadi 2,07 hari (2002). Pada tahun 2002, rata-rata lama menginap tamu dalam negeri tertinggi pada bulan November yang mencapai 2,55 hari dan yang terendah hanya mencapai 1,76 hari pada bulan Oktober.



Grafik 6: Rata-rata Lama Menginap Tamu Asing Pada Usaha Akomodasi Lainnya Tahun 2001-2002



Grafik 7: Rata-rata Lama Menginap Tamu Dalam Negeri Pada Usaha Akomodasi Lainnya Tahun 2001-2002





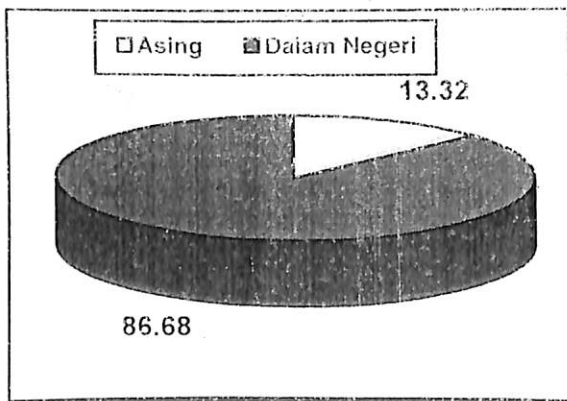
#### 4. Persentase Jumlah Tamu Asing dan Dalam Negeri

##### a. Hotel Berbintang

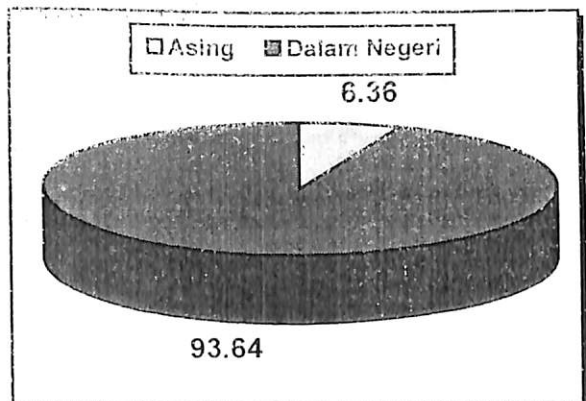
Persentase jumlah tamu asing dan dalam negeri yang terlihat pada tabel 8 tabel 9 selama selang tahun 2001-2002 menunjukkan keadaan yang bertolak belakang artinya untuk tamu asing persentasenya naik sebesar 0,54% sedangkan untuk tamu dalam negeri persentasenya turun juga sebesar -0,59%. Dilihat per kelas hotel untuk tamu asing penurunan terjadi pada hotel bintang 1, 2 dan 3, dimana penurunan terbesar ada di bintang 2 sebesar 2,81%. Selama tahun 2002 dilihat per kelompok kamar untuk tamu asing terbesar menginap pada hotel bintang 2 yaitu sebesar 25,46% kemudian berturut-turut hotel bintang 4, bintang 3 dan bintang 1. Untuk tamu dalam negeri sebagian besar memilih hotel bintang 1 (99,63%), kemudian berturut-turut hotel bintang 3, bintang 4 dan bintang 2.

##### b. Jasa Akomodasi Lainnya

Pada tabel 19 terlihat tamu asing pada akomodasi lainnya tahun 2002 persentasenya turun sebesar -0,17% jika dibandingkan tahun 2001 yang mencapai 6,53%, sedangkan untuk tamu dalam negeri (tabel 20) juga mengalami kenaikan sebesar -0,17%. Untuk tamu asing penurunan terbesar pada kelompok kamar 10-24 sebesar -2,08%, sedangkan untuk tamu dalam negeri kenaikan terbesar terjadi juga pada kelompok 10-24 yaitu sebesar 2,77 %. Selama tahun 2002 tamu asing sebagian besar memilih akomodasi dengan kelompok kamar 25-40 yaitu sebanyak 12,18%, sedangkan untuk tamu dalam negeri lebih banyak memilih hotel dengan jumlah kamar 10-24 yaitu 99,91%.



Grafik 8: Persentase Tamu Asing dan Dalam Negeri Pada Hotel Berbintang Tahun 2002



Grafik 9: Persentase Tamu Asing dan Dalam Negeri Pada Akomodasi Lain Tahun 2002



5. Tingkat Penghunian Ganda Atas Kamar /Rata-rata Tamu Per Kamar (GPR)

a. Hotel Berbintang

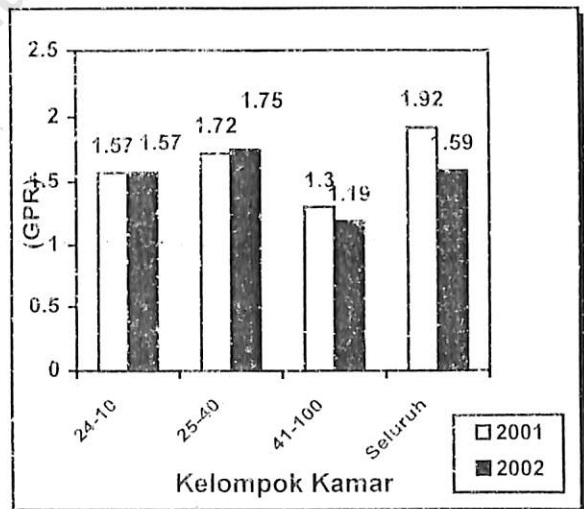
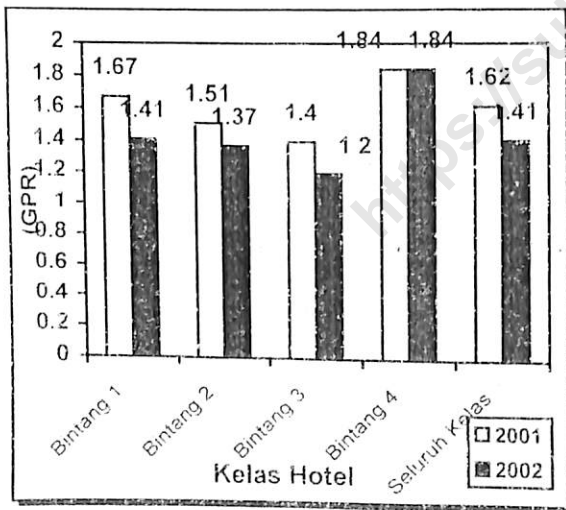
Rata-rata tamu per kamar (GPR) tahun 2002 mencapai 1.41 yang berarti dari seluruh kamar yang terjual rata-rata ditempati oleh 1.41 orang tamu, dan bila dibandingkan dengan tahun 2001 terdapat penurunan sebesar -0,21.

Dilihat per kelas hotel, GPR tertinggi pada hotel bintang 4 yaitu 1.84. Sedangkan GPR terendah pada hotel bintang 3 yaitu sebesar 1,20 .

b. Jasa Akomodasi Lainnya

Dari tabel 22 terlihat bahwa GPR pada tahun 2002 mencapai angka 1.59 ini berarti bahwa dari setiap kamar yang terjual rata-rata ditempati oleh 1,59 orang, angka ini lebih rendah dibandingkan dengan keadaan tahun 2001 yang mencapai 1,92 .

Dilihat per kelas hotel GPR tertinggi pada kelompok kamar 25-40 yang mencapai 1.75. Sedangkan GPR terendah pada kelompok kamar 41-100 sebesar 1,19.



Grafik 10: Rata-rata Tamu Per Kamar (GPR) Pada Hotel Berbintang Tahun 2001-2002

Grafik 11: Rata-rata Tamu Per Kamar (GPR) Pada Akomodasi Lainnya Tahun 2001-2002

Tabel 1. TINGKAT PENGHUNIAN KAMAR HOTEL BERBINTANG DIRINCI MENURUT  
 KELAS HOTEL DI PROVINSI SULAWESI UTARA TAHUN 1996-2002  
 (%)

BULAN	KELAS HOTEL				Seluruh Kelas Hotel
	Bintang 1	Bintang 2	Bintang 3	Bintang 4	
Januari	44.17	39.17	75.97	18.86	39.87
Pebruari	44.97	40.76	59.66	24.04	38.11
Maret	32.96	44.80	54.69	28.02	37.40
April	40.81	60.68	59.86	25.93	39.88
Mei	50.5	57.86	77.78	22.48	43.28
Juni	40.51	55.52	70.62	24.85	42.01
Juli	58.37	68.85	72.97	34.97	51.06
Agustus	33.59	50.05	68.42	26.80	41.10
September	42.24	49.90	75.00	31.74	46.77
Oktober	35.86	52.12	81.99	22.17	43.12
November	34.48	49.22	63.92	24.15	42.58
Desember	33.07	59.83	61.75	31.25	45.42
<b>Rata-rata 2002</b>	<b>40.96</b>	<b>52.40</b>	<b>68.55</b>	<b>26.27</b>	<b>42.55</b>
2001	35.95	53.77	56.88	23.69	36.40
2000	34.32	66.69	54.69	30.11	39.43
1999	36.31	69.23	49.65	27.41	35.02
1998	44.59	48.05	47.04	20.07	31.37
1997	35.01	60.34	53.30	43.07	45.64
1996	41.42	75.85	64.16	31.11	46.13

**Tabel 2. TINGKAT PEMAKAIAN TEMPAT TIDUR HOTEL BERBINTANG DIRINCI  
MENURUT KELAS HOTEL DI PROVINSI SULAWESI UTARA TAHUN 1996-2002  
(%)**

BULAN	KELAS HOTEL				Seluruh Kelas Hotel
	Bintang 1	Bintang 2	Bintang 3	Bintang 4	
Januari	36.31	36.98	52.79	23.69	35.36
Pebruari	39.79	37.29	45.09	32.11	37.62
Maret	30.66	41.69	53.23	39.38	43.69
April	25.52	56.4	48.05	56.75	45.78
Mei	33.07	51.12	54.43	39.05	43.39
Juni	25.72	56.57	48.63	48.44	44.45
Juli	38.8	63.25	51.98	34.81	42.44
Agustus	36.32	50.28	45.06	45.41	44.25
September	31.42	47.61	56.21	46.43	47.47
Oktober	27.51	52.35	55.12	21.92	34.84
November	34.86	46.27	45.4	22.53	35.44
Desember	32.84	57.61	42.73	37.45	40.67
<b>Rata-rata 2002</b>	<b>32.74</b>	<b>49.79</b>	<b>49.89</b>	<b>37.33</b>	<b>41.28</b>
2001	29.95	53.30	47.72	31.55	37.19
2000	26.37	54.57	54.65	42.54	44.87
1999	27.88	56.93	40.55	27.85	32.31
1998	42.03	44.89	49.20	35.94	41.16
1997	27.06	56.06	48.88	74.64	52.32
1996	29.38	67.96	66.80	50.80	53.07

Tabel 3.

**RATA-RATA LAMA MENGINAP TAMU ASING PADA HOTEL BERBINTANG  
DIRINCI MENURUT KELAS HOTEL DI PROVINSI SULAWESI UTARA  
TAHUN 1996-2002  
(hari)**

BULAN	KELAS HOTEL				Seluruh Kelas Hotel
	Bintang 1	Bintang 2	Bintang 3	Bintang 4	
Januari	2.00	1.77	2.12	2.25	2.16
Pebruari	3.50	1.22	3.29	2.07	2.13
Maret	4.50	2.93	2.17	2.37	2.41
April	1.86	3.36	2.75	3.24	3.06
Mei	-	2.52	4.21	5.76	4.77
Juni	1.83	3.21	2.82	3.54	3.16
Juli	1.00	3.45	4.53	2.35	3.15
Agustus	5.33	3.01	4.41	5.21	4.67
September	1.75	3.54	3.35	4.02	3.73
Oktober	2.67	4.21	5.13	2.21	3.37
November	1.00	2.41	4.34	1.93	2.68
Desember	3.33	3.62	4.61	2.62	3.22
<b>Rata-rata 2002</b>	<b>2.62</b>	<b>2.94</b>	<b>3.64</b>	<b>3.13</b>	<b>3.21</b>
<b>2001</b>	<b>1.78</b>	<b>3.71</b>	<b>4.55</b>	<b>3.58</b>	<b>3.74</b>
<b>2000</b>	<b>4.72</b>	<b>3.11</b>	<b>5.04</b>	<b>4.02</b>	<b>4.42</b>
<b>1999</b>	<b>4.56</b>	<b>2.40</b>	<b>5.81</b>	<b>3.32</b>	<b>3.84</b>
<b>1998</b>	<b>3.68</b>	<b>2.12</b>	<b>7.31</b>	<b>4.47</b>	<b>4.71</b>
<b>1997</b>	<b>5.76</b>	<b>2.82</b>	<b>2.90</b>	<b>3.69</b>	<b>3.42</b>
<b>1996</b>	<b>4.88</b>	<b>2.74</b>	<b>3.41</b>	<b>3.59</b>	<b>3.47</b>

**Tabel 4. RATA-RATA LAMA MENGINAP TAMU DALAM NEGERI PADA HOTEL BERBINTANG  
DIRINCI MENURUT KELAS HOTEL DI PROVINSI SULAWESI UTARA  
TAHUN 1996-2002  
(hari)**

BULAN	KELAS HOTEL				Seluruh Kelas Hotel
	Bintang 1	Bintang 2	Bintang 3	Bintang 4	
Januari	2.88	2.31	2.92	2.08	2.62
Pebruari	3.42	2.97	2.42	2.08	2.45
Maret	1.52	1.59	2.74	1.77	2.12
April	2.05	2.36	2.30	3.18	2.38
Mei	2.04	1.94	2.30	2.37	2.25
Juni	2.06	2.38	2.30	3.03	2.38
Juli	2.42	2.33	2.19	2.60	2.39
Agustus	2.14	2.28	1.79	3.23	2.37
September	1.55	1.85	2.56	2.84	2.46
Oktober	1.79	1.84	2.16	1.96	2.02
November	1.65	2.20	1.93	1.49	1.79
Desember	1.50	1.89	1.92	2.46	1.99
<b>Rata-rata 2002</b>	<b>2.09</b>	<b>2.16</b>	<b>2.29</b>	<b>2.42</b>	<b>2.27</b>
2001	2.11	2.30	2.48	2.47	2.35
2000	2.04	2.44	3.26	3.71	3.16
1999	2.25	2.54	2.76	3.99	3.02
1998	5.49	2.21	3.59	7.03	4.61
1997	2.99	2.49	2.26	6.57	3.48
1996	4.12	2.38	2.36	2.59	2.58

**Tabel 5. JUMLAH TAMU (ASING+DALAM NEGERI) PADA HOTEL BERBINTANG  
DIRINCI MENURUT KELAS HOTEL DI PROVINSI SULAWESI UTARA  
TAHUN 1996-2002  
(orang)**

BULAN	KELAS HOTEL				Seluruh Kelas Hotel
	Bintang 1	Bintang 2	Bintang 3	Bintang 4	
Januari	1,015	512	2,685	2,496	6,708
Pebruari	848	548	2,346	3,142	6,884
Maret	1,146	601	2,844	2,702	7,293
April	1,017	590	2,681	2,705	6,993
Mei	1,300	716	3,234	3,158	8,408
Juni	970	681	2,650	2,126	6,427
Juli	1,109	712	3,176	3,056	8,053
Agustus	1,167	589	3,206	2,838	7,800
September	1,249	572	3,007	3,418	8,246
Oktober	1,053	651	3,384	2,465	7,553
November	923	566	3,024	1,835	6,348
Desember	974	664	3,018	1,994	6,650
<b>Jumlah 2002</b>	<b>12,771</b>	<b>7,402</b>	<b>35,255</b>	<b>31,935</b>	<b>87,363</b>
<b>2001</b>	<b>14,285</b>	<b>7,975</b>	<b>35,695</b>	<b>40,083</b>	<b>98,038</b>
<b>2000</b>	<b>9,819</b>	<b>4,546</b>	<b>22,609</b>	<b>31,428</b>	<b>68,402</b>
<b>1999</b>	<b>9,606</b>	<b>4,789</b>	<b>10,598</b>	<b>15,265</b>	<b>40,258</b>
<b>1998</b>	<b>7,312</b>	<b>4,408</b>	<b>10,785</b>	<b>12,697</b>	<b>35,202</b>
<b>1997</b>	<b>5,200</b>	<b>4,200</b>	<b>15,900</b>	<b>9,600</b>	<b>34,900</b>
<b>1996</b>	<b>3,600</b>	<b>5,900</b>	<b>21,300</b>	<b>15,100</b>	<b>45,900</b>

Tabel 6.

**JUMLAH TAMU ASING PADA HOTEL BERBINTANG DIRINCI MENURUT  
KELAS HOTEL DI PROVINSI SULAWESI UTARA  
TAHUN 1999-2002  
(orang)**

BULAN	KELAS HOTEL				Seluruh Kelas Hotel
	Bintang 1	Bintang 2	Bintang 3	Bintang 4	
Januari	6	172	323	841	1,342
Pebruari	4	165	211	1,489	1,869
Maret	2	164	252	746	1,164
April	1	151	260	591	1,003
Mei	-	118	207	385	710
Juni	1	182	206	272	661
Juli	16	128	217	381	742
Agustus	6	128	286	536	956
September	4	151	174	365	694
Oktober	3	124	205	397	729
November	1	152	199	389	741
Desember	3	224	135	465	827
<b>Jumlah 2002</b>	<b>47</b>	<b>1,859</b>	<b>2,675</b>	<b>6,857</b>	<b>11,438</b>
2001	95	2,140	3,295	7,275	12,805
2000	151	411	2,570	4,713	7,845
1999	239	645	841	2,522	4,247
1998	417	846	1,240	4,342	6,845
1997	300	600	1,700	2,000	4,600
1996	300	1,000	2,900	3,600	7,800



Table 7. JUMLAH TAMU DALAM NEGERI PADA HOTEL BERBINTANG DIRINCI MENURUT  
 KELAS HOTEL DI PROVINSI SULAWESI UTARA  
 TAHUN 1999-2002  
 (orang)

BULAN	KELAS HOTEL				Seluruh Kelas Hotel
	Bintang 1	Bintang 2	Bintang 3	Bintang 4	
Januari	1,009	340	2,362	1,655	5,366
Pebruari	844	383	2,135	1,653	5,015
Maret	1,144	437	2,592	1,956	6,129
April	1,016	439	2,421	2,114	5,990
Mei	1,300	598	3,027	2,773	7,698
Juni	969	499	2,444	1,854	5,766
Juli	1,093	584	2,959	2,675	7,311
Agustus	1,161	461	2,920	2,302	6,844
September	1,245	421	2,833	3,053	7,552
Oktober	1,050	527	3,179	2,068	6,824
November	922	414	2,825	1,446	5,607
Desember	971	440	2,883	1,531	5,825
Jumlah 2002	12,724	5,543	32,580	25,080	75,927
2001	14,190	5,835	32,320	32,768	85,113
2000	9,568	4,135	20,039	26,715	60,457
1999	9,367	4,144	9,757	12,743	36,011
1998	6,895	3,562	9,545	8,355	28,357
1997	4,900	3,600	14,200	7,600	30,300
1996	3,300	4,900	18,400	11,500	38,100

**Tabel 8. PERSENTASE JUMLAH TAMU ASING PADA HOTEL BERBINTANG DIRINCI  
MENURUT KELAS HOTEL DI PROVINSI SULAWESI UTARA  
TAHUN 1996-2002**

BULAN	KELAS HOTEL				Seluruh Kelas Hotel
	Bintang 1	Bintang 2	Bintang 3	Bintang 4	
Januari	0.59	33.59	12.03	33.69	20.01
Pebruari	0.47	30.11	8.99	47.39	27.15
Maret	0.17	27.29	8.86	27.61	15.96
April	0.09	25.59	9.70	21.85	14.34
Mei	0.00	16.48	6.40	12.19	8.44
Juni	0.10	26.73	7.77	12.79	10.28
Juli	1.44	17.98	6.83	12.47	9.21
Agustus	0.51	21.73	8.92	18.89	12.26
September	0.32	26.40	5.79	10.68	8.42
Oktober	0.28	19.05	6.06	16.11	9.65
November	0.11	26.86	6.56	21.20	11.67
Desember	0.31	33.73	4.47	23.22	12.41
<b>Rata-rata 2002</b>	<b>0.37</b>	<b>25.46</b>	<b>7.70</b>	<b>21.51</b>	<b>13.32</b>
<b>2001</b>	<b>0.68</b>	<b>28.27</b>	<b>9.25</b>	<b>17.26</b>	<b>12.78</b>
<b>2000</b>	<b>1.54</b>	<b>9.09</b>	<b>10.06</b>	<b>16.01</b>	<b>11.39</b>
<b>1999</b>	<b>2.48</b>	<b>13.34</b>	<b>8.10</b>	<b>17.46</b>	<b>10.67</b>
<b>1998</b>	<b>17.96</b>	<b>15.43</b>	<b>11.20</b>	<b>30.37</b>	<b>19.05</b>
<b>1997</b>	<b>5.77</b>	<b>14.29</b>	<b>10.69</b>	<b>20.83</b>	<b>13.18</b>
<b>1996</b>	<b>8.33</b>	<b>16.95</b>	<b>13.62</b>	<b>23.84</b>	<b>16.99</b>

Tabel 9. PERSENTASE JUMLAH TAMU DALAM NEGERI PADA HOTEL BERBINTANG DIRINCI  
 MENURUT KELAS HOTEL DI PROVINSI SULAWESI UTARA  
 TAHUN 1996-2002

BULAN	KELAS HOTEL				Seluruh Kelas Hotel
	Bintang 1	Bintang 2	Bintang 3	Bintang 4	
Januari	99.41	66.41	87.97	66.31	79.99
Pebruari	99.53	69.89	91.01	52.61	72.85
Maret	99.83	72.71	91.14	72.39	84.04
April	99.91	74.41	90.30	78.15	85.66
Mei	100.00	83.52	93.60	87.81	91.56
Juni	99.90	73.27	92.23	87.21	89.72
Juli	98.56	82.02	93.17	87.53	90.79
Agustus	99.49	78.27	91.08	81.11	87.74
September	99.68	73.60	94.21	89.32	91.58
Oktober	99.72	80.95	93.94	83.89	90.35
November	99.89	73.14	93.42	78.80	88.33
Desember	99.69	66.27	95.53	76.78	87.59
<b>Rata-rata 2002</b>	<b>99.63</b>	<b>74.54</b>	<b>92.30</b>	<b>78.49</b>	<b>86.68</b>
<b>2001</b>	<b>99.32</b>	<b>71.73</b>	<b>90.75</b>	<b>82.75</b>	<b>87.22</b>
<b>2000</b>	<b>98.45</b>	<b>90.91</b>	<b>89.94</b>	<b>83.99</b>	<b>88.61</b>
<b>1999</b>	<b>97.52</b>	<b>85.66</b>	<b>91.9</b>	<b>82.54</b>	<b>89.33</b>
<b>1998</b>	<b>82.04</b>	<b>84.46</b>	<b>88.80</b>	<b>69.63</b>	<b>80.95</b>
<b>1997</b>	<b>94.23</b>	<b>85.71</b>	<b>89.31</b>	<b>79.17</b>	<b>86.82</b>
<b>1996</b>	<b>91.67</b>	<b>83.05</b>	<b>86.38</b>	<b>76.16</b>	<b>83.01</b>

Tabel 10. BANYAKNYA MALAM KAMAR YANG TERPAKAI PADA HOTEL BERBINTANG  
DIRINCI MENURUT KELAS HOTEL DI PROVINSI SULAWESI UTARA  
TAHUN 1996-2002  
(malam kamar)

BULAN	KELAS HOTEL				Seluruh Kelas Hotel
	Bintang 1	Bintang 2	Bintang 3	Bintang 4	
Januari	1,739	765	6,594	2,952	12,050
Pebruari	1,637	719	4,677	3,392	10,425
Maret	1,248	767	4,834	3,582	10,431
April	1,604	1,165	5,028	3,929	11,726
Mei	2,051	1,148	6,751	3,868	13,818
Juni	1,592	1,066	5,932	3,762	12,352
Juli	2,117	1,366	6,334	5,474	15,291
Agustus	1,707	1 084	6,070	4,286	13,147
September	1,432	958	6,300	4,808	13,498
Oktober	1,345	1,034	7,117	3,471	12,967
November	993	945	5,369	2,210	9,517
Desember	974	1,187	5,360	2,955	10,476
<b>Jumlah 2002</b>	<b>18,439</b>	<b>12,204</b>	<b>70,366</b>	<b>44,689</b>	<b>145,698</b>
2001	16,996	14,220	61 737	52,131	145,084
2000	12,936	8,531	42,870	56,053	120,390
1999	13,893	8,849	21,732	40,684	85,158
1998	38,688	20,214	75,065	77,136	211,153
1997	11,023	7,054	23,244	28,770	70,091
1996	10,327	9,716	29,780	22,773	72,596

Tabel 11.

**RATA-RATA TAMU PER KAMAR (GPR) PADA HOTEL BERBINTANG  
DIRINCI MENURUT KELAS HOTEL DI PROVINSI SULAWESI UTARA  
TAHUN 1996-2002  
(orang)**

BULAN	KELAS HOTEL				Seluruh Kelas Hotel
	Bintang 1	Bintang 2	Bintang 3	Bintang 4	
Januari	1.68	1.42	1.15	1.81	1.41
Pebruari	1.77	1.38	1.25	1.92	1.56
Maret	1.4	1.53	1.58	1.46	1.52
April	1.12	1.32	1.15	2.15	1.28
Mei	1.29	1.27	1.16	2.28	1.50
Juni	1.14	1.33	1.14	2.05	1.29
Juli	1.26	1.32	1.18	1.43	1.29
Agustus	1.48	1.32	1.07	2.39	1.57
September	1.36	1.37	1.24	2.11	1.57
Oktober	1.4	1.44	1.11	1.42	1.25
November	1.54	1.35	1.18	1.31	1.26
Desember	1.51	1.38	1.15	1.69	1.36
<b>Rata-rata 2002</b>	<b>1.41</b>	<b>1.37</b>	<b>1.20</b>	<b>1.84</b>	<b>1.41</b>
2001	1.67	1.51	1.40	1.84	1.62
2000	1.53	1.32	1.85	1.99	1.85
1999	1.53	1.36	1.46	1.52	1.47
1998	1.80	1.45	1.80	2.32	1.96
1997	1.48	1.51	1.59	1.99	1.73
1996	1.46	1.46	1.79	1.88	1.73

Tabel 12.

**TINGKAT PENGHUNIAN KAMAR USAHA AKOMODASI LAINNYA  
DIRINCI MENURUT KELOMPOK KAMAR DI PROVINSI SULAWESI UTARA  
TAHUN 1996-2002  
(%)**

BULAN	KELOMPOK KAMAR				Seluruh Kelompok Kamar
	10-24	25-40	41-100	>100	
Januari	22.28	30.27	86.36	-	37.08
Pebruari	31.22	59.75	22.17	-	36.36
Maret	31.34	37.22	49.13	-	36.48
April	30.37	42.54	-	-	35.23
Mei	35.38	46.03	35.01	-	38.10
Juni	23.02	53.59	66.46	-	40.77
Juli	33.43	57.29	-	-	44.46
Agustus	36.02	44.07	-	-	39.82
September	25.30	39.36	22.71	-	27.76
Oktober	53.83	39.81	-	-	45.54
November	37.42	65.05	-	-	52.23
Desember	32.15	41.94	-	-	36.02
<b>Rata-rata 2002</b>	<b>32.65</b>	<b>46.41</b>	<b>46.98</b>	-	<b>39.15</b>
2001	36.65	37.36	42.85	-	37.03
2000	24.77	41.90	40.31	-	30.03
1999	25.15	9.11	-	-	24.10
1998	22.85	10.72	-	-	22.68
1997	28.70	22.23	-	-	28.57
1996	31.33	29.93	-	-	31.26

Tabel 13. TINGKAT PEMAKAIAN TEMPAT TIDUR PADA USAHA AKOMODASI LAINNYA  
DIRINCI MENURUT KELOMPOK KAMAR DI PROVINSI SULAWESI UTARA  
TAHUN 1996-2002  
(%)

BULAN	KELOMPOK KAMAR				Seluruh Kelompok Kamar
	10-24	25-40	41-100	>100	
Januari	20.76	31.74	99.31	-	35.54
Pebruari	30.94	61.01	25.57	-	38.43
Maret	32.19	33.74	55.30	-	36.33
April	28.77	49.65	-	-	36.22
Mei	33.19	56.09	31.85	-	39.49
Juni	21.46	67.57	57.50	-	40.31
Juli	33.20	70.85	-	-	50.06
Agustus	36.84	53.40	-	-	44.25
September	20.22	37.96	20.18	-	24.01
Oktober	46.42	37.03	-	-	40.90
November	34.19	55.80	-	-	45.75
Desember	35.60	41.87	-	-	38.29
Rata-rata 2002	31.15	49.73	48.29	-	39.13
2001	33.91	36.33	32.86	-	34.62
2000	27.77	41.66	-	-	31.89
1999	23.76	27.84	-	-	24.69
1998	23.00	10.15	-	-	22.45
1997	24.92	22.77	-	-	24.87
1996	29.06	28.65	-	-	29.04

Tabel 14. RATA-RATA LAMA MENGINAP TAMU PADA USAHA AKOMODASI LAINNYA  
DIRINCI MENURUT KELOMPOK KAMAR DI PROVINSI SULAWESI UTARA  
TAHUN 1996-2002  
(hari)

BULAN	KELOMPOK KAMAR				Seluruh Kelompok Kamar
	10-24	25-40	41-100	>100	
Januari	1.54	1.77	5.58	-	2.29
Pebruari	1.65	2.68	1.59	-	1.98
Maret	2.23	1.30	3.32	-	2.06
April	2.13	2.03	-	-	2.08
Mei	2.06	2.06	2.14	-	2.07
Juni	1.48	2.14	3.35	-	2.06
Juli	2.38	2.60	-	-	2.51
Agustus	2.60	1.85	-	-	2.13
September	1.94	1.24	1.33	-	1.56
Oktober	2.29	1.69	-	-	1.92
November	2.23	2.75	-	-	2.55
Desember	2.30	2.01	-	-	2.16
Rata-rata 2002	2.07	2.01	2.89	-	2.11
2001	2.38	1.95	3.15	-	2.23
2000	2.09	2.57	-	-	2.19
1999	2.03	2.15	-	-	2.05
1998	1.73	1.82	-	-	1.81
1997	1.44	2.05	-	-	1.45
1996	1.49	1.89	-	-	1.51



Tabel 15. RATA-RATA LAMA MENGINAP TAMU ASING PADA USAHA AKOMODASI LAINNYA  
DIRINCI MENURUT KELOMPOK KAMAR DI PROVINSI SULAWESI UTARA  
TAHUN 1996-2002  
(hari)

BULAN	KELOMPOK KAMAR				Seluruh Kelompok Kamar
	10-24	25-40	41-100	>100	
Januari	-	8.45	1.00	-	7.93
Pebruari	-	4.17	2.50	-	4.13
Maret	-	3.43	2.00	-	3.36
April	-	2.31	-	-	2.27
Mei	-	3.50	-	-	3.50
Juni	-	2.26	2.14	-	2.26
Juli	-	3.01	-	-	3.01
Agustus	-	2.18	-	-	2.18
September	-	2.74	5.55	-	2.97
Oktober	-	3.51	-	-	3.51
November	-	2.56	-	-	2.56
Desember	-	4.37	-	-	4.37
<b>Rata-rata 2002</b>	-	<b>3.54</b>	<b>2.64</b>	-	<b>3.50</b>
2001	4.72	3.38	3.04	-	3.86
2000	2.06	3.76	-	-	3.71
1999	1.91	3.06	-	-	2.50
1998	1.39	2.61	-	-	1.82
1997	1.93	1.88	-	-	1.93
1996	2.71	2.98	-	-	2.72

Tabel 16. RATA-RATA LAMA MENGINAP TAMU DALAM NEGERI PADA USAHA AKOMODASI  
 LAINNYA DIRINCI MENURUT KELOMPOK KAMAR  
 DI PROVINSI SULAWESI UTARA TAHUN 1996-2002  
 (hari)

BULAN	KELOMPOK KAMAR				Seluruh Kelompok Kamar
	10-24	25-40	41-100	>100	
Januari	1.54	1.34	5.62	-	2.16
Februari	1.65	2.46	1.58	-	1.88
Maret	2.23	1.09	3.34	-	2.01
April	2.13	2.02	-	-	2.08
Mei	2.06	1.83	2.14	-	1.96
Jun:	1.48	2.12	3.38	-	2.05
Juli	2.38	2.54	-	-	2.47
Agustus	2.60	1.75	-	-	2.13
September	1.93	0.93	1.14	-	1.43
Oktober	2.29	1.37	-	-	1.76
November	2.23	2.77	-	-	2.55
Desember	2.30	1.64	-	-	1.99
Rata-rata 2002	2.07	1.82	2.87	-	2.04
2001	2.58	1.75	2.70	-	2.33
2000	2.07	2.67	-	-	2.13
1999	2.05	1.90	-	-	2.01
1998	1.78	1.68	-	-	1.35
1997	2.33	1.62	-	-	2.31
1996	2.32	1.40	-	-	2.24

Tabel 17. JUMLAH TAMU ASING PADA USAHA AKOMODASI LAINNYA DIRINCI MENURUT  
 KELOMPOK KAMAR DI PROVINSI SULAWESI UTARA  
 TAHUN 1996-2002  
 (orang)

BULAN	KELOMPOK KAMAR				Seluruh Kelompok Kamar
	10-24	25-40	41-100	>100	
Januari	-	40	3	-	43
Pebruari	-	70	2	-	72
Maret	-	63	3	-	66
April	2	64	-	-	66
Mei	-	101	-	-	101
Juni	-	114	7	-	121
Juli	-	157	-	-	157
Agustus	-	292	-	-	292
September	7	132	11	-	150
Oktober	-	164	-	-	164
November	-	66	-	-	66
Desember	-	92	-	-	92
Rata-rata 2002	9	1,355	26	-	1,390
2001	485	1,080	7	-	1,572
2000	48	1,307	-	-	1,355
1999	1,342	1,400	-	-	2,742
1998	7,840	4,322	-	-	12,162
1997	7,144	41	-	-	7,185
1996	9,347	416	-	-	9,763

Tabel 18. JUMLAH TAMU DALAM NEGERI PADA USAHA AKOMODASI LAINNYA DIRINCI  
 MENURUT KELOMPOK KAMAR DI PROVINSI SULAWESI UTARA  
 TAHUN 1996-2002  
 (orang)

BULAN	KELOMPOK KAMAR			Rata-rata 2002	1996
	10-24	25-40	41-100		
Januari	882	623	306	15.162	24.496
Februari	840	471	250	8.046	20.552
Maret	914	619	286	5.711	19.429
April	1.028	968	-	4.305	83.669
Maret	779	615	258	7.916	52.201
Mei	755	691	281	1.700	-
Jun	753	1.035	-	1.288	-
Juli	765	967	-	-	-
Agustus	793	651	244	-	-
September	711	931	-	-	-
Oktober	643	913	-	-	-
November	671	586	-	-	-
Desember	9.534	9.070	1.625	20.229	62.279
Seluruh Kelompok Kamar	10-24	25-40	41-100	>100	

Tabel 19. PERSENTASE JUMLAH TAMU ASING PADA USAHA AKOMODASI LAINNYA  
DIRINCI MENURUT KELOMPOK KAMAR DI PROVINSI SULAWESI UTARA  
TAHUN 1996-2002

BULAN	KELOMPOK KAMAR				Seluruh Kelompok Kamar
	10-24	25-40	41-100	>100	
Januari	6.03	0.97	-	-	2.32
Pebruari	-	12.94	0.79	-	4.41
Maret	-	9.24	1.04	-	3.50
April	0.19	6.20	-	-	3.20
Mei	0.00	14.11	-	-	5.76
Juni	0.00	14.16	2.43	-	6.55
Juli	0.00	13.17	-	-	8.07
Agustus	0.00	23.19	-	-	14.43
September	0.88	16.86	4.31	-	8.16
Oktober	-	14.98	-	-	9.08
November	-	6.74	-	-	4.07
Desember	-	13.57	-	-	6.82
<b>Rata-rata 2002</b>	<b>1.01</b>	<b>12.18</b>	<b>1.71</b>	<b>-</b>	<b>6.36</b>
2001	3.09	12.67	0.54	-	6.53
2000	0.32	28.62	-	-	6.11
1999	8.05	23.93	-	-	12.20
1998	9.38	35.32	-	-	6.08
1997	12.35	2.35	-	-	12.05
1996	14.12	7.14	-	-	13.55

Tabel 20. PERSENTASE JUMLAH TAMU DALAM NEGERI PADA USAHA AKOMODASI LAINNYA DIRINCI MENURUT KELOMPOK KAMAR DI PROVINSI SULAWESI UTARA TAHUN 1996-2002

BULAN	KELOMPOK KAMAR				Seluruh Kelompok Kamar
	10-24	25-40	41-100	>100	
Januari	100.00	93.97	99.03	-	97.68
Pebruari	100.00	87.06	99.21	-	95.59
Maret	100.00	90.76	98.96	-	96.50
April	99.81	93.80	-	-	96.8
Mei	100.00	85.89	100.00	-	94.24
Juni	100.00	85.84	97.57	-	93.45
Juli	100.00	86.83	-	-	91.93
Agustus	100.00	76.81	-	-	85.57
September	99.13	83.14	95.69	-	91.84
Oktober	100.00	85.02	-	-	90.92
November	100.00	93.26	-	-	95.93
Desember	100.00	86.43	-	-	93.18
<b>Rata-rata 2002</b>	<b>99.91</b>	<b>87.40</b>	<b>98.41</b>	<b>-</b>	<b>93.64</b>
2001	96.91	87.34	99.46	-	93.47
2000	99.68	71.38	-	-	93.89
1999	91.94	76.07	-	-	87.80
1998	90.62	64.68	-	-	93.92
1997	87.65	97.65	-	-	87.95
1996	85.88	92.86	-	-	86.45

Tabel 21. BANYAKNYA MALAM KAMAR YANG TERPAKAI PADA USAHA AKOMODASI  
LAINNYA DIRINCI MENURUT KELOMPOK KAMAR DI PROVINSI SULAWESI UTARA  
TAHUN 1996-2002  
(malam kamar)

BULAN	KELOMPOK KAMAR HOTEL				Seluruh Kelompok Kamar
	10-24	25-40	41-100	>100	
Januari	898	610	1,285	-	2,793
Pebruari	909	870	298	-	2,077
Maret	1,224	600	732	-	2,556
April	1,330	1,238	-	-	2,568
Mei	1,064	742	521	-	2,327
Juni	739	836	957	-	2,532
Juli	1,109	1,634	-	-	2,743
Agustus	1,150	1,257	-	-	2,407
September	1,108	614	327	-	2,049
Oktober	1,118	1,197	-	-	2,315
November	943	1,893	-	-	2,836
Desember	867	741	-	-	1,608
<b>Rata-rata 2002</b>	<b>12,459</b>	<b>12,232</b>	<b>4,120</b>	<b>-</b>	<b>28,811</b>
2001	23,715	11,197	2,528	-	37,440
2000	17,354	11,390	-	-	28,744
1999	22,008	6,785	-	-	28,793
1998	24,277	7,322	-	-	31,599
1997	91,333	1,381	-	-	92,714
1996	105,567	4,671	-	-	110,238

Tabel 22. RATA-RATA TAMU PER KAMAR (GPR) PADA USAHA AKOMODASI LAINNYA  
DIRINCI MENURUT KELOMPOK KAMAR DI PROVINSI SULAWESI UTARA  
TAHUN 1996-2002  
(orang)

BULAN	KELOMPOK KAMAR HOTEL				Rata-rata 2002	1996	1997	1998	1999	2000	2001
	10-24	25-40	41-100	>100							
Januari	1.51	1.92	1.34	-	1.59	1.92	1.45	1.81	1.83	1.66	1.51
Pebruari	1.52	1.67	1.35	-	1.59	1.56	1.46	1.81	1.83	1.66	1.51
Maret	1.66	1.48	1.31	-	1.59	1.56	1.46	1.81	1.83	1.66	1.51
April	1.65	1.70	-	-	1.59	1.56	1.46	1.81	1.83	1.66	1.51
Mei	1.51	1.99	1.06	-	1.59	1.56	1.46	1.81	1.83	1.66	1.51
Juni	1.52	2.06	1.01	-	1.59	1.56	1.46	1.81	1.83	1.66	1.51
Juli	1.61	1.90	-	-	1.59	1.56	1.46	1.81	1.83	1.66	1.51
Agustus	1.73	1.86	-	-	1.59	1.56	1.46	1.81	1.83	1.66	1.51
September	1.40	1.58	1.04	-	1.59	1.56	1.46	1.81	1.83	1.66	1.51
Oktober	1.45	1.54	-	-	1.59	1.56	1.46	1.81	1.83	1.66	1.51
November	1.52	1.42	-	-	1.59	1.56	1.46	1.81	1.83	1.66	1.51
Desember	1.78	1.84	-	-	1.59	1.56	1.46	1.81	1.83	1.66	1.51
Rata-rata 2002	1.57	1.75	1.19	-	1.59	1.56	1.46	1.81	1.83	1.66	1.51
2001	1.57	1.72	1.30	-	1.59	1.56	1.46	1.81	1.83	1.66	1.51
2000	1.76	1.60	-	-	1.59	1.56	1.46	1.81	1.83	1.66	1.51
1999	1.73	1.86	-	-	1.59	1.56	1.46	1.81	1.83	1.66	1.51
1998	1.73	1.82	-	-	1.59	1.56	1.46	1.81	1.83	1.66	1.51
1997	1.44	2.05	-	-	1.59	1.56	1.46	1.81	1.83	1.66	1.51
1996	1.49	1.89	-	-	1.59	1.56	1.46	1.81	1.83	1.66	1.51