



Katalog BPS : 1102001.7102121

Kecamatan KAWANGKOAN BARAT

Dalam Angka



Kawangkoan Barat District
in Figures

2012



**BADAN PUSAT STATISTIK
KABUPATEN MINAHASA**



Katalog BPS : 1102001.7102121

KECAMATAN KAWANGKOAN BARAT DALAM ANGKA

Kawangkoan Barat District in Figures

2012



BADAN PUSAT STATISTIK KABUPATEN MINAHASA

KAWANGKOAN BARAT DALAM ANGKA 2012
KAWANGKOAN BARAT IN FIGURES 2012

.....

Nomor Publikasi/ Publicatoin Number:7102.12020

Katalog BPS/ BPS catalogue: : 1102001.7102121

Ukuran Buku/ Book Size: 15,5 Cm x 21 Cm

Jumlah Halaman/ Total Pages: 60 + xix

Naskah/ Manuscript :

Koordinator Statistik Kecamatan Kawangkoan Barat

Statistical Coordinator of Kawangkoan Barat District

Gambar/ Figures:

Koordinator Statistik Kecamatan Kawangkoan Barat

Statistical Coordinator of Kawangkoan Barat District

Gambar Kulit/ Cover Design:

Koordinator Statistik Kecamatan Kawangkoan Barat

Statistical Coordinator of Kawangkoan Barat District

Diterbitkan Oleh/ Publiced by:

BPS Kabupaten Minahasa, Tondano – Sulawesi Utara /

BPS – Statistics of Minahasa Regency

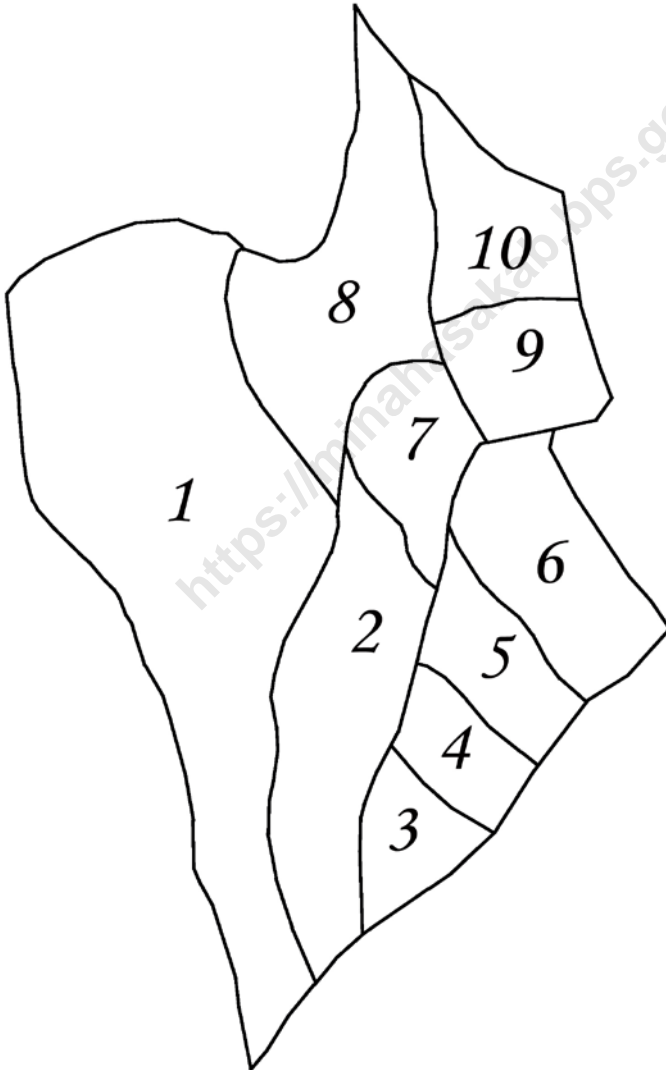
Boleh Dikutip Dengan Menyebut Sumbernya

May Be Cited With Reference To The Source

PETA KECAMATAN

KAWANGKOAN BARAT

Kawangkoan Barat District Map



Keterangan *Information*

1. Ranolambot
2. Tombasian Atas
3. Kanonang Dua
4. Kanonang Empat
5. Kanonang Lima
6. Kanonang Satu
7. Tombasian Atas Satu
8. Tombasian Bawah
9. Kayuuwi Satu
10. Kayuuwi

Skala 1 : 50.000

CAMAT

KECAMATAN KAWANGKOAN BARAT

The Head and Secretary Of Kawangkoan Barat District Picture



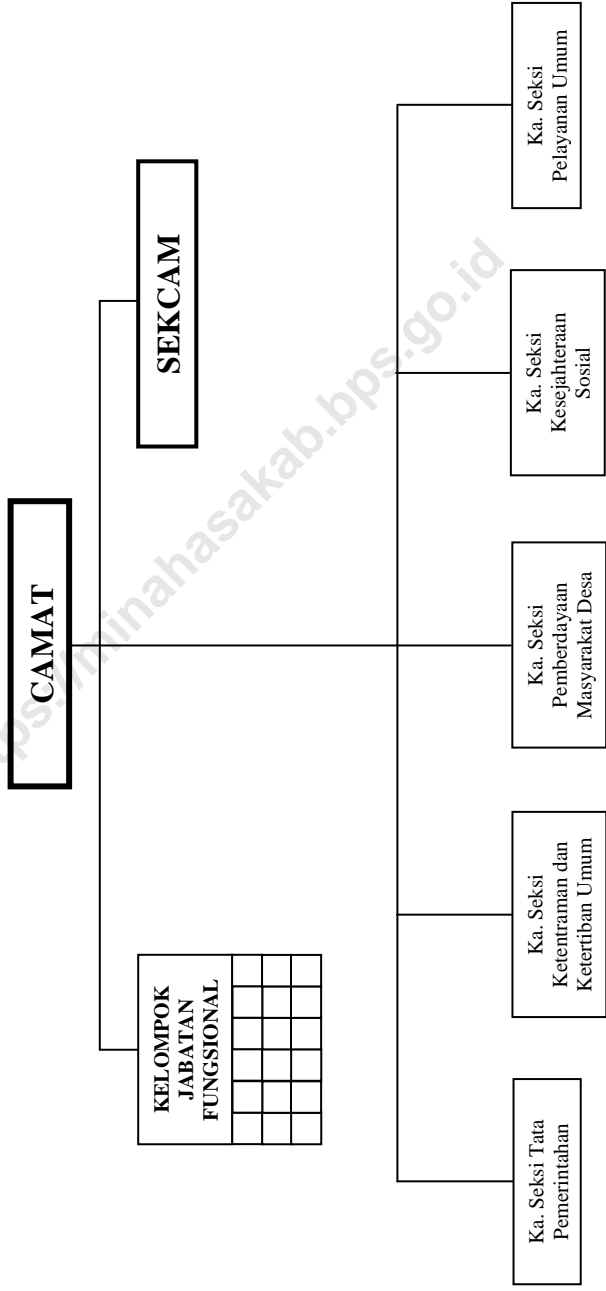
Camat Kawangkoan Barat

Drs. HERRY J. RARUNG

STRUKTUR PEMERINTAHAN

KECAMATAN KAWANGKOAN BARAT

Government Structure Of Kawangkoan Barat District





KATA SAMBUTAN

Saya menyambut gembira atas penerbitan buku "Kawangkoan Barat Dalam Angka 2012". Dengan adanya publikasi ini, maka kita senantiasa memiliki inventaris sumber data yang tepat dan sama sebagai potret Kecamatan Kawangkoan Barat setiap tahunnya. Oleh karenanya saya harapkan semua pihak dapat memanfaatkan publikasi ini sebagai bagian dari kebutuhan perencanaan secara sistematis, menyeluruh dan terpadu.

Saya menyampaikan banyak terima kasih kepada Koordinator Statistik Kecamatan Kawangkoan Barat yang telah berupaya serta memberikan sumbangan pemikiran dan tenaga sehingga publikasi ini dapat diselesaikan.

Akhirnya, saya mengharapkan agar kegiatan pengumpulan data ini tetap terwujud secara berkesinambungan di setiap sektor pembangunan, sehingga kita senantiasa dapat diinformasikan kepada masyarakat dan instansi yang memerlukannya.

Kawangkoan Barat, Agustus 2012
CAMAT KAWANGKOAN BARAT,

Drs. HERRY J. RARUNG
NIP. 196405061999031003



FOREWORD

I greet happily on publication of the book "Kawangkoan Barat in Figures 2012". The available of this publication can provide us with the single source of data, and consequently I encourage all community to this book in preparing a systematic, comprehensive and integrated planning.

I express my deep gratitude to Statistic Coordinator of Kawangkoan Barat District who have been continuously working hard as well parties who have given contribution for the completion of this publication.

Finally, I do hope that collecting data activity in all development sectors should be continuously increased so that the government will always get the share vision and the reliable data, which will be informed of the people and institutions well.

Kawangkoan Barat, August 2012

**THE HEAD OF KAWANGKOAN BARAT
DISTRICT,**

Drs. HERRY J. RARUNG
NIP. 196405061999031003



KATA PENGANTAR

Dengan memanjatkan puji syukur kehadiran Tuhan Yang Maha Esa, Koordinator Statistik Kecamatan Kawangkoan Barat dapat menyelesaikan buku publikasi "Kawangkoan Barat Dalam Angka 2012".

Buku ini adalah publikasi tahunan yang menyajikan data secara komprehensif di berbagai bidang, sekaligus untuk memberi gambaran tentang keadaan geografi, iklim, ciri-ciri keadaan sosial dan perekonomian Kecamatan Kawangkoan Barat.

Pada kesempatan ini kami ucapkan banyak terima kasih kepada Camat Kawangkoan Barat atas perhatian yang diberikan untuk penerbitan publikasi ini, diharapkan hubungan kerjasama yang sudah ada ini dapat terus terjalin dengan baik dan ditingkatkan.

Saran dan kritik dari berbagai pihak untuk perbaikan publikasi ini, sangat kami hargai.

Akhirnya, harapan kami semoga penyajian data statistik ini bermanfaat bagi para pemakai.

Kawangkoan Barat, Agustus 2012
**KOORDINATOR STATISTIK
KECAMATAN KAWANGKOAN BARAT,**

AUGRESYO L.J. WALEWANGKO, S.Kom
NIP. 198308132003121003



PREFACE

Thank God, Statistics Coordinator of Kawangkoan Barat District has published book "Kawangkoan Barat in Figure 2012". This book is an annual publication presents a comprehensive collection of data from various fields, intended to provide information on the condition geographic, climate, the socio-economic characteristics of the population, and the general social and economic of Kawangkoan Barat District.

In occasion, I would like to express my sincere thanks to The head of Kawangkoan Barat District due to big interest offered to publish this book, and also acknowledge all public and private institutions who give support and make this publication becomes exist,

Suggestion for improvement of future edition would be welcome.

Lastly, I hope that the statistical data presented in this book will give much help to the users.

Kawangkoan Barat, August 2012

**STATISTICS COORDINATOR OF
KAWANGKOAN BARAT DISTRICT,**

AUGRESYO L.J. WALEWANGKO, S.Kom
NIP. 198308132003121003

DAFTAR ISI
Contents

	Halaman <i>Page</i>
Peta Kecamatan Kawangkoan Barat..... <i>Kawangkoan Barat District Map</i>	iv
Camat dan Sekcam Kecamatan Kawangkoan Barat..... <i>The Head and Secretary Of Kawangkoan Barat District Picture</i>	v
Struktur Pemerintahan Kecamatan Kawangkoan Barat..... <i>Government Structure Of Kawangkoan Barat District</i>	vi
Kata Sambutan..... <i>Foreword</i>	vii
Kata Pengantar..... <i>Preface</i>	ix
Daftar Isi..... <i>Contents</i>	xi
Daftar Tabel..... <i>List of Table</i>	xiii
Visi dan Misi Badan Pusat Statistik..... <i>Vission and Mission</i>	xix
BAB I Keadaan Geografi dan Iklim..... <i>Geographical and Climatic Situations</i>	1

BAB II	Pemerintahan..... <i>Government</i>	8
BAB III	Penduduk dan Tenaga Kerja..... <i>Population and Employment</i>	19
BAB IV	Sosial..... <i>Social</i>	25
BAB V	Pertanian..... <i>Agriculture</i>	38
BAB VI	Industri..... <i>Industry</i>	45
BAB VII	Perdagangan..... <i>Trade</i>	48
BAB VIII	Perhubungan dan Komunikasi..... <i>Transportation and Communication</i>	51
BAB IX	Pariwisata..... <i>Tourism</i>	55
BAB X	Keuangan..... <i>Finance</i>	58

DAFTAR TABEL

- Tabel 1.1 Letak Geografis Desa, 2011
- Tabel 1.2 Letak Astronomi dan Ketinggian di atas Permukaan Laut Menurut Desa, 2011
- Tabel 2.1 Desa Induk dan Pemekaran Pemekaran Menurut SK Bupati Minahasa Nomor 231 Tahun 2008
- Tabel 2.2 Luas Wilayah Menurut Desa (Km²), 2011
- Tabel 2.3 Jumlah Jaga Menurut Desa, 2011
- Tabel 2.4 Pejabat Setingkat Desa di Kecamatan Kawangkoan Barat, 2011
- Tabel 2.5 Pejabat Setingkat Camat di Kecamatan Kawangkoan, Tahun 1953 – 2011
- Tabel 2.6 Pejabat Setingkat Camat di Kecamatan Kawangkoan Barat, Tahun 2011 – Sekarang
- Tabel 2.7 Klasifikasi Desa Menurut Status, 2011
- Tabel 3.1 Penduduk, Luas Wilayah dan Kepadatan Menurut Desa, 2011
- Tabel 3.2 Penduduk Menurut Desa dan Jenis Kelamin, 2011
- Tabel 3.3 Penduduk Menurut Desa, Jenis Kelamin dan Sex Ratio, 2011
- Tabel 3.4 Penduduk, Rumah Tangga, dan Rata-Rata Jiwa Menurut Desa, 2011

- Tabel 3.5 Jumlah Penduduk yang Bekerja Sebagai TKI di Luar Negeri Menurut Desa, 2011
- Tabel 4.1 Sekolah Menurut Desa dan Jenjangnya, 2011
- Tabel 4.2 Taman Kanak-Kanak (TK) Menurut Desa dan Status, 2011
- Tabel 4.3 Sekolah Dasar (SD) Menurut Desa dan Status, 2011
- Tabel 4.4 Sekolah Lanjutan Tingkat Pertama (SMP) Menurut Desa dan Status, 2011
- Tabel 4.5 Sekolah Menengah Atas (SMA) Menurut Desa dan Status, 2011
- Tabel 4.6 Murid dan Guru TK Menurut Sekolah, 2011
- Tabel 4.7 Murid dan Guru SD Menurut Sekolah, 2011
- Tabel 4.8 Murid dan Guru SMP Menurut Sekolah, 2011
- Tabel 4.9 Tenaga Kesehatan Menurut Desa, 2011
- Tabel 4.10 Sarana Kesehatan Menurut Desa dan Jenisnya, 2011
- Tabel 4.11 Banyaknya Kematian Bayi dan Balita menurut Jenis Kelamin Selama Tahun, 2011
- Tabel 4.12 Banyaknya Akseptor KB Aktif menurut Desa dan Alat/Cara KB yang Dipakai, 2011
- Tabel 4.13 Wabah Penyakit dan Penderita Selama Tahun 2011
- Tabel 4.14 Banyaknya Bayi Berat Badan Lahir Rendah Menurut Jenis Kelamin, 2011

- Tabel 4.15 Tempat Ibadah Menurut Desa dan Golongan Agama, 2011
- Tabel 5.1 Luas Tanah Menurut Desa dan Fungsinya, 2011
- Tabel 5.2 Luas Lahan Sawah (Ha) Menurut Desa dan Jenisnya, 2011
- Tabel 6.1 Perusahaan Industri dan Kerajinan Rumah Tangga Menurut Desa, 2011
- Tabel 6.2 Keluarga Pengguna Listrik, 2011
- Tabel 7.1 Jumlah Prasarana Pemasaran dan Perkreditan Menurut Desa, 2011
- Tabel 7.2 Sarana Usaha Menurut Desa dan Macamnya, 2011
- Tabel 8.1 Kendaraan Tidak Bermotor Menurut Desa dan Jenisnya, 2011
- Tabel 8.2 Jumlah Kejadian Kecelakaan Lalu Lintas, 2011
- Tabel 8.3 Jarak, Waktu Tempuh, 2011
- Tabel 10.1 Wajib Pajak dan Penetapan Menurut Desa, 2011
- Tabel 10.2 Program Nasional Pemberdayaan Masyarakat Lingkungan Mandiri Pedesaan (PNPM-LMP), 2011

LIST of TABLE

- Table 1.1 Geographical Villages, 2011*
- Table 1.2 Astronomy Location and Altitude by Villages, 2011*
- Table 2.1 Parent Villages and Villages expansion According to The Minahasa Regency Decree Number 231 of 2008*
- Table 2.2 Area of Village (Km²), 2011*
- Table 2.3 Number of Sub Villages by Villages, 2011*
- Table 2.4 Names of Subdistrict Head Official in Kawangkoan, 2011*
- Table 2.5 Names of District Head Official in Kawangkoan District, 1953 - 2011*
- Table 2.6 Names of District Head Official in Kawangkoan Barat District, 2011 - Present*
- Table 2.7 Villages Classification by Status , 2011*
- Tabel 3.1 Population, Areal, and Density by Villages, 2011*
- Table 3.2 Population by Villages and Sex, 2011*
- Table 3.3 Population by Villages, Sex, and Sex Ratio, 2011*
- Table 3.4 Number of Population, Household, and Average People in Household by Villages, 2011*
- Table 3.5 Total Working Population as Overseas Migrant Workers by Villages, 2011*

- Table 4.1 School by Village and Level, 2011*
- Table 4.2 Kindergarten by Villages and Status, 2011*
- Table 4.3 Primary Schools by Villages and Status, 2011*
- Table 4.4 Junior High Schools by Villages and Status, 2011*
- Table 4.5 Senior High Schools by Villages and Status, 2011*
- Table 4.6 Pupils and Teachers in Kindergarten by Schools, 2011*
- Table 4.7 Pupils and Teachers in Government Elementary by Schools, 2011*
- Table 4.8 Pupils and Teachers in Junior High School by Schools, 2011*
- Table 4.9 Medical Personnels by Villages, 2011*
- Table 4.10 Medical Facilities by Villages and Kind, 2011*
- Table 4.11 The number of Infant Deaths, 2011*
- Table 4.12 Number of Current User by Villages and Family Planning Method, 2011*
- Table 4.13 Epidemic Disease and Suffering During the Year 2011*
- Table 4.14 Low Birth Weight Infants, 2011*
- Table 4.15 Worship Facilities by Villages and Religion Groups, 2011*
- Table 5.1 Area by Villages and function, 2011*
- Table 5.2 Area of Paddy Fields (Ha) by Villages and kind, 2011*

- Table 6.1 Industrial Company and Household Handicraft Manufacture, 2011*
- Table 6.2 Family Power Users, 2011*
- Table 7.1 Number of Marketing and Credit Infrastructure by Villages, 2011*
- Table 7.2 Work Tools by Villages and Type, 2011*
- Table 8.1 No Motorized Vehicles by Villages and level, 2011*
- Table 8.2 Number of Traffic Accidents, 2011*
- Table 8.3 Distance, Travel Time, 2011*
- Table 10.1 Taxpayers and Assessment, 2011*
- Table 10.2 Villages Fund Allocation, 2011*
- Table 10.3 Mandiri National Community Empowerment Program Rural Areas, 2011*
- Table 10.4 National Programs Of Rural Self-Empowerment (Self-Rural Environment), 2011*

VISI DAN MISI

BADAN PUSAT STATISTIK

Vission and Mission

VISI

Vision

"Pelopor Data Statistik Terpercaya Untuk Semua"

MISI

Mission

1. Memperkuat landasan konstitusional dan operasional lembaga statistik untuk penyelenggaraan statistik yang efektif dan efisien.
2. Menciptakan insan statistik yang kompeten dan profesional di dukung pemanfaatan teknologi informasi mutahir untuk kemajuan perstatistikan Indonesia.
3. Meningkatkan penerapan standar klasifikasi, konsep dan definisi, pengukuran, dan kode etik statistik yang bersifat universal dalam setiap penyelenggaraan statistik.
4. Meningkatkan kualitas pelayanan informasi statistik bagi semua pihak.
5. Meningkatkan koordinasi, integrasi dan sinkronisasi kegiatan statistik yang diselenggarakan pemerintah dan swasta, dalam kerangka Sistem Statistik Nasional (SSN) yang efektif dan efisien.

BAB I

KEADAAN GEOGRAFI DAN IKLIM

(Geographical and Climatic Situations)

A. Keadaan Geografi

Kawangkoan Barat adalah salah satu Kecamatan di Kabupaten Minahasa Provinsi Sulawesi Utara. Ibukota Kecamatan Kawangkoan Barat adalah desa Kayuuwi, berjarak sekitar 28 km dari Tondano, ibukota Kabupaten Minahasa.

Adapun batas-batasnya adalah sebagai berikut :

- a. Sebelah Utara dengan Kecamatan Sonder dan Kawangkoan Utara
- b. Sebelah Timur dengan Kecamatan Kawangkoan
- c. Sebelah Selatan dengan Kecamatan Tompaso
- d. Sebelah Barat dengan Kecamatan Tareran Kabupaten Minahasa Selatan

Luas Kecamatan Kawangkoan Barat adalah 19,27 km² atau 1,87% dari luas Kabupaten Minahasa.

Letak Geografi Kecamatan Kawangkoan Barat terletak antara:

- a. 1°12'1.21"N (Lintang utara)
- b. 124°47'22.61"E (Bujur Timur)

A. State Geography

Kawangkoan Barat is one of the district in Minahasa Regency of North Sulawesi Province. The Capital District of Kawangkoan Barat is Kayuuwi approximately 28 km from Tondano the capital of Minahasa regency

Its geographical locations is as follows :

- a. To the North side with Sonder District and North Kawangkoan District*
- b. To the East of the District Kawangkoan*
- c. To the South of the District Tompaso*
- d. To the West of the District of South Minahasa Regency Tareran*

Broad of Kawangkoan Barat District is 19.27 km² or 1.87% of the Minahasa regency.

Geography Location of Kawangkoan Barat District between:

- a. 1 ° 12'1 .21 "N (North Latitude)*
- b. 124 ° 47'22 .61 "E (East Longitude)*

Tabel 1.1 Letak Geografis Desa, 2011
 Table 1.1 Geographical Villages, 2011

Kode Code	Desa Villages	Letak Geografis Geographical		
		Lembah / Daerah Aliran Sungai Valley / Watershed	Lereng / Punggung Bukit Slopes/Ridge	Dataran Plain
(1)	(2)	(3)	(4)	(5)
001	Ranolambot		✓	
002	Tombasian Atas		✓	
003	Kanonang Dua		✓	
004	Kanonang Empat			✓
005	Kanonang Lima			✓
006	Kanonang Satu			✓
007	Tombasian Atas Satu			✓
008	Tombasian Bawah			✓
009	Kayuuwi Satu			✓
010	Kayuuwi			✓

B. Musim

Kecamatan Kawangkoan Barat sebagaimana dengan kecamatan lain yang ada di Kabupaten Minahasa memiliki Dua musim yaitu musim kering dan musim hujan. Rata-rata jumlah hari hujan pada musim hujan (November - April) yaitu 23 hari hujan dengan rata-rata curah hujan 244,53 mm dalam sebulan dan pada musim kering kurang dari 13 hari hujan dengan rata-rata curah hujan 177,53 mm dalam sebulan.

Temperatur udara absolute maksimum per bulan 93,93% dan rata-rata kelembapan minimum per bulan 80,50%.

Kecamatan Kawangkoan Barat terletak pada ketinggian 700 - 800 dari permukaan laut dengan keadaan topografi datar sampai dengan miring. Jenis tanah yang mendominasi adalah Reyosol dan andosol dengan pH 4,5 - 7,5.

B. Season

Kawangkoan Barat district as with other districts in the Minahasa Regency has two seasons dry season and rainy season. The average number of rainy days during the rainy season (November-April) is 23 days of rain with an average 244.53 mm rainfall in a month and in the dry season rainfall is less than 13 days with an average rainfall of 177.53 mm a month

Absolute maximum air temperature per month 93.93% and the average minimum humidity 80.50% per month.

Kawangkoan Barat district located at an altitude of 700 - 800 of the sea surface with a flat topography up to the italics. Soil type that dominates is Reyosol and andosol with pH 4.5 to 7.5.

Tabel 1.2 Letak Astronomi dan Ketinggian di atas Permukaan Laut Menurut Desa, 2011

Table 1.2 Astronomy Location and Altitude by Villages, 2011

Kode Code	Desa Villages	Lintang Utara Latitude	Bujur Timur Longitude	Ketinggian di atas permukaan laut (m) Elevation
(1)	(2)	(3)	(4)	(5)
001	Ranolambot	1°11'55.72"N	124°44'54.27"E	+724
002	Tombasian Atas	1°11'42.61"N	124°45'35.16"E	+781
003	Kanonang Dua	1°10'47.82"N	124°46'46.21"E	+804
004	Kanonang Empat	1°10'55.49"N	124°46'50.33"E	+802
005	Kanonang Lima	1°11'2.55"N	124°46'53.66"E	+801
006	Kanonang Satu	1°11'10.03"N	124°46'55.94"E	+791
007	Tombasian Atas Satu	1°11'53.02"N	124°45'35.77"E	+764
008	Tombasian Bawah	1°12'4.10"N	124°45'15.59"E	+747
009	Kayuuwi Satu	1°12'15.60"N	124°46'27.24"E	+719
010	Kayuuwi	1°12'24.93"N	124°46'27.56"E	+722

BAB II

PEMERINTAHAN *(Government)*

<https://jurnal.inahasakab.bps.go.id>

A. Pemerintahan

Pada tahun 2008 Bupati Minahasa mengeluarkan Surat Keputusan (SK) nomor 231 tahun 2008 tentang “Pengesahan Pembentukan/Pemekaran 27 Desa Persiapan di Kabupaten Minahasa” termasuk desa-desa yang ada di Kecamatan Kawangkoan Barat.

Tabel 2.1 Desa Induk dan Pemekaran Pemekaran Menurut SK Bupati Minahasa Nomor 231 Tahun 2008

Table 2.1 Parent Villages and Villages expansion According to The Minahasa Regency Decree Number 231 of 2008

Nama Desa Induk <i>Parent Villages</i>	Nama Desa Pemekaran <i>Villages Expansion</i>	Status <i>Status</i>
(2)	(3)	(4)
Tombasian Atas	Tombasian Atas satu	Definitif
Kanonang Satu	Kanonang Tiga (Kec. Kawangkoan)	Definitif
Kanonang Dua	Kanonang Empat	Definitif
	Kanonang Lima	Definitif
Kayuuwi	Kayuuwi Satu	Definitif

Setelah pemekaran desa tahun 2008 terbentuk, maka pada tahun 2011 Bupati Minahasa mengeluarkan Surat Keputusan (SK) Nomor 198 tanggal 16 Juli 2011 tentang “Pengesahan Pembentukan Kecamatan Kawangkoan Barat” yang telah memenuhi syarat administratif, teknis dan fisik kewilayahan untuk mewujudkan efektifitas dan efisiensi penyelenggaraan tugas – tugas pemerintahan, pembangunan dan pelayanan kemasyarakatan.

Saat ini kecamatan Kawangkoan Barat memiliki 10 desa. Desa terluas adalah desa Ranolambot 7,71 Km² atau 40,01% dan desa Kanonang Empat sebagai desa yang terkecil 0,718 Km² atau 3,73% dari luas wilayah kecamatan Kawangkoan Barat..

Kecamatan Kawangkoan Barat memiliki 20 desa yang dipimpin oleh Hukum Tua (Kepala Desa) terdiri atas 70 jaga.

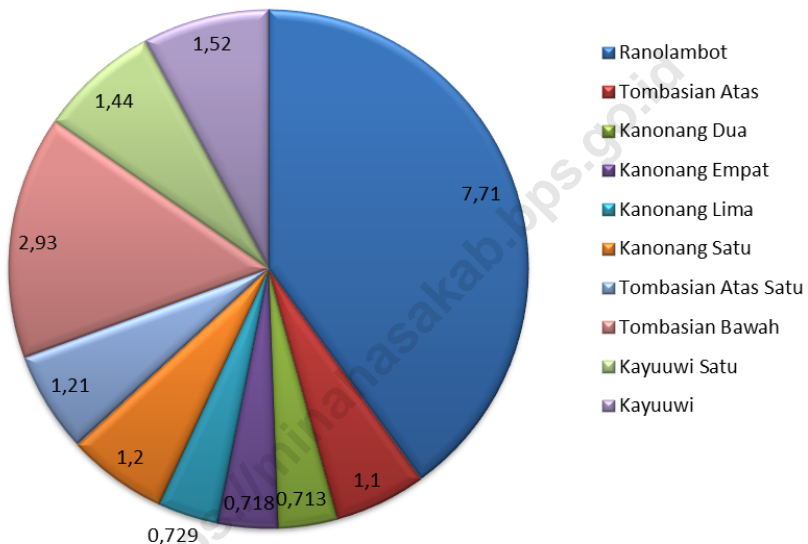
Tabel 2.2 Luas Wilayah Menurut Desa (Km²), 2011
Table 2.2 Area of Village (Km²), 2011

Kode <i>Code</i>	Desa <i>Villages</i>	Luas (Km ²) <i>Wide</i>	Presentase (%) <i>Percentage</i>
(1)	(2)	(3)	(4)
001	Ranolambot	7,71	40,01
002	Tombasian Atas	1,1	5,71
003	Kanonang Dua	0,713	6,23
004	Kanonang Empat	0,718	3,73
005	Kanonang Lima	0,729	3,78
006	Kanonang Satu	1,2	6,23
007	Tombasian Atas Satu	1,21	6,28
008	Tombasian Bawah	2,93	15,20
009	Kayuuwi Satu	1,44	7,47
010	Kayuuwi	1,52	7,89
	Total <i>Total</i>	19,27	100

Gambar 2.1 Luas Wilayah Kecamatan Kawangkoan Barat, 2011

Gambar 2.1 Total Area Kawangkoan District, 2011

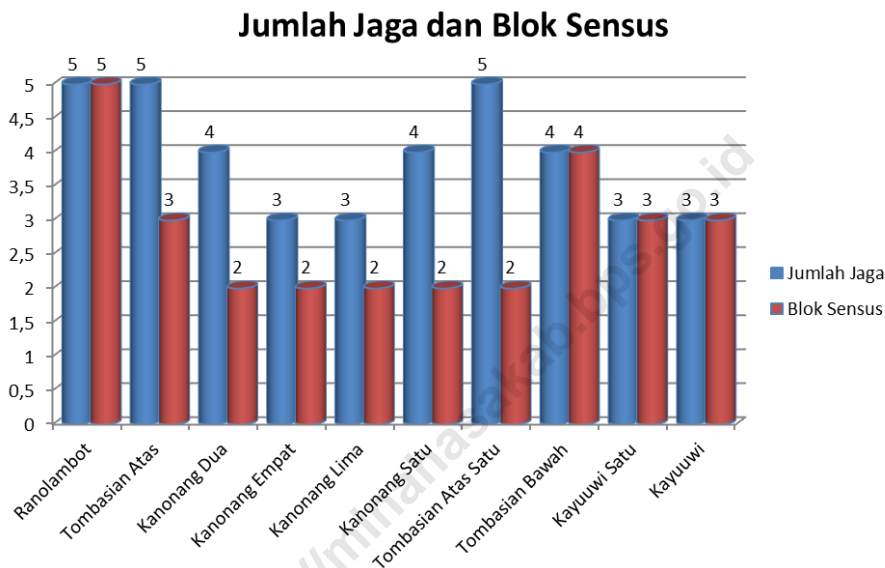
Luas Wilayah Kecamatan Kawangkoan Barat Km2



Tabel 2.3 Jumlah Jaga Menurut Desa, 2011
Table 2.3 Number of Sub Villages by Villages, 2011

Kode Code	Desa Village	Jumlah Jaga Number of Sub Villages	Jumlah Blok Sensus Census Block
(1)	(2)	(3)	(4)
001	Ranolambot	5	5
002	Tombasian Atas	5	3
003	Kanonang Dua	4	2
004	Kanonang Empat	3	2
005	Kanonang Lima	3	2
006	Kanonang Satu	4	2
007	Tombasian Atas Satu	5	2
008	Tombasian Bawah	4	4
009	Kayuuwi Satu	3	3
010	Kayuuwi	3	3
	Total Total	39	28

Gambar 2.2 Jumlah Lingkungan/Jaga Menurut Desa, 2011
Picture 2.2 Number of Sub Villages by Villages, 2011



Tabel 2.4 Pejabat Setingkat Desa di Kecamatan Kawangkoan Barat, 2011

Table 2.4 Names of Subdistrict Head Official in Kawangkoan, 2011

Kode <i>Code</i>	Desa <i>Village</i>	Nama <i>Name</i>	Status <i>Status</i>	
			Definitif <i>Definitive</i>	Pelaksana
(1)	(2)	(3)	(4)	(5)
001	Ranolambot	Medy Kaparang	√	
002	Tombasian Atas	Deki Mundung	√	
003	Kanonang Dua	Welly Rawis	√	
004	Kanonang Empat	Djenly Kasenda	√	
005	Kanonang Lima	Deki Lumintang	√	
006	Kanonang Satu	Jefri Meruntu	√	
007	Tombasian Atas Satu	Johny Wowor	√	
008	Tombasian Bawah	Recky Koampa	√	
009	Kayuuwi Satu	Meki Mamesah	√	
010	Kayuuwi	Wilem Raintung	√	

Tabel 2.5 Pejabat Setingkat Camat di Kecamatan Kawangkoan, Tahun 1953 – 2011

Table 2.5 Names of District Head Official in Kawangkoan District, 1953 - 2011

Nama Camat <i>District Head</i>	Periode Jabatan <i>Period of Office</i>
(1)	(2)
A. Kumolontang	1953 – 1957
W.B. Waworuntu	1957 - 1958
E. Onibala	1958 - 1960
F.G.M. Ratag	1960 - 1961
M. Tuwo	1961 - 1961
J.J. Sumampow	1961 - 1965
H.F. Mandang	1965 - 1973
J.A. Sarundajang	1973 - 1981
R.J. Assa	1981 - 1983
Drs. J.R. Mewoh	1983 - 1989
Drs. J. Kumendong	1989 - 1993
Drs. J.N. Tampi	1993 - 1996
Drs. M.F. Mokorimban	1996 - 1998
Drs. A.J. Korompis	1998 - 1998
Drs. M. Mantiri	1998 - 1999
Drs. J.F. Sendow	1999 - 2000
A.J. Tulus, SH	2000 - 2003

Tabel 2.5 Lanjutan
Table 2.5 Continued

Nama Camat <i>District Head</i>	Periode Jabatan <i>Period of Office</i>
(1)	(2)
M.N. Lontaan, S.Sos	2003 - 2005
Drs. M.L. Rumate, M.Si	2005 - 2006
Drs. Eddi F. Ruata	2006 – 2009
R.S. Lumowa, S.Sos, M.Si	2009 – 2011

Tabel 2.6 Pejabat Setingkat Camat di Kecamatan Kawangkoan Barat,
Tahun 2011 – Sekarang
*Table 2.6 Names of District Head Official in Kawangkoan Barat
District, 2011 - Present*

Nama Camat <i>District Head</i>	Periode Jabatan <i>Period of Office</i>
(1)	(2)
Drs. Herry J. Rarung	2011 – Sekarang

Tabel 2.7 Klasifikasi Desa Menurut Status, 2011

Table 2.7 Villages Classification by Status , 2011

Kode Code	Desa Village	Kelurahan Urban	Desa Rural
(1)	(2)	(3)	(4)
001	Ranolambot		√
002	Tombasian Atas		√
003	Kanonang Dua		√
004	Kanonang Empat		√
005	Kanonang Lima		√
006	Kanonang Satu		√
007	Tombasian Atas Satu		√
008	Tombasian Bawah		√
009	Kayuuwi Satu		√
010	Kayuuwi		√

BAB III

**PENDUDUK
DAN**

TENAGA KERJA

(Population and Manpower)

Table 3.1 Penduduk, Luas Wilayah dan Kepadatan Menurut Desa, 2011
Tabel 3.1 Population, Areal, and Density by Villages, 2011

Kode Code	Desa Villages	Penduduk Population	Luas (Km ²) Wide	Kepadatan Density
(1)	(2)	(3)	(4)	(5)
001	Ranolambot	1.142	7,71	148,119
002	Tombasian Atas	1.011	1,1	919,091
003	Kanonang Dua	686	0,713	962,132
004	Kanonang Empat	655	0,718	912,256
005	Kanonang Lima	645	0,729	884,774
006	Kanonang Satu	782	1,2	651,667
007	Tombasian Atas Satu	727	1,21	600,826
008	Tombasian Bawah	879	2,93	300,000
009	Kayuuwi Satu	1009	1,44	700,694
010	Kayuuwi	904	1,52	594,737
	Jumlah Total	8.440	19,27	437,987

Tabel 3.2 Penduduk Menurut Desa dan Jenis Kelamin, 2011

Table 3.2 Population by Villages and Sex, 2011

Kode Code	Desa Villages	L Male	P Female	Jumlah Total
(1)	(2)	(3)	(4)	(5)
001	Ranolambot	595	547	1.142
002	Tombasian Atas	526	485	1.011
003	Kanonang Dua	340	346	686
004	Kanonang Empat	309	346	655
005	Kanonang Lima	326	319	645
006	Kanonang Satu	396	386	782
007	Tombasian Atas Satu	384	343	727
008	Tombasian Bawah	453	426	879
009	Kayuuwi Satu	503	506	1009
010	Kayuuwi	463	441	904
	Jumlah Total	4.295	4.145	8.440

Tabel 3.3 Penduduk Menurut Desa, Jenis Kelamin dan Sex Ratio, 2011
Table 3.3 Population by Villages, Sex, and Sex Ratio, 2011

Kode Code	Desa Villages	L Male	P Female	Sex Ratio Sex Ratio
(1)	(2)	(3)	(4)	(5)
001	Ranolambot	595	547	108,775
002	Tombasian Atas	526	485	108,454
003	Kanonang Dua	340	346	98,266
004	Kanonang Empat	309	346	89,306
005	Kanonang Lima	326	319	102,194
006	Kanonang Satu	396	386	102,591
007	Tombasian Atas Satu	384	343	111,953
008	Tombasian Bawah	453	426	106,338
009	Kayuuwi Satu	503	506	99,407
010	Kayuuwi	463	441	104,989
	Jumlah Total	4.295	4.145	103,619

Tabel 3.4 Penduduk, Rumah Tangga, dan Rata-Rata Jiwa Menurut Desa, 2011

Table 3.4 Number of Population, Household, and Average People in Household by Villages, 2011

Kode Code	Desa Villages	Penduduk Population	Rumah Tangga Household	Rata-Rata Jiwa Average People
(1)	(2)	(3)	(4)	(5)
001	Ranolambot	1.142	310	3,68
002	Tombasian Atas	1.011	293	3,45
003	Kanonang Dua	686	245	2,80
004	Kanonang Empat	655	217	3,02
005	Kanonang Lima	645	197	3,27
006	Kanonang Satu	782	255	3,07
007	Tombasian Atas Satu	727	246	2,96
008	Tombasian Bawah	879	262	3,35
009	Kayuuwi Satu	1009	317	3,18
010	Kayuuwi	904	291	3,11
	Jumlah Total	8.440	2.633	3,21

Tabel 3.5 Jumlah Penduduk yang Bekerja Sebagai TKI di Luar Negeri Menurut Desa, 2011

Table 3.5 Total Working Population as Overseas Migrant Workers by Villages, 2011

Kode <i>Code</i>	Desa <i>Villages</i>	L <i>Male</i>	P <i>Female</i>	Jumlah <i>Total</i>
(1)	(2)	(3)	(4)	(5)
001	Ranolambot	-	1	1
002	Tombasian Atas	-	-	-
003	Kanonang Dua	-	-	-
004	Kanonang Empat	1	1	2
005	Kanonang Lima	-	-	-
006	Kanonang Satu	-	-	-
007	Tombasian Atas Satu	-	-	-
008	Tombasian Bawah	-	-	-
009	Kayuuwi Satu	2	2	4
010	Kayuuwi	3	4	7
	Jumlah <i>Total</i>	6	8	14

BAB IV

SOSIAL *(Social)*

<https://mind.sakab.bps.go.id>

Tabel 4.1 Sekolah Menurut Desa dan Jenjangnya, 2011

Table 4.1 School by Village and Level, 2011

Kode Code	Desa Villages	TK Kindergarten School	SD Elementary School	SLTP Junior High School	SLTA Senior High School
(1)	(2)	(3)	(4)	(5)	(6)
001	Ranolambot	1	2	1	-
002	Tombasian Atas	2	3	-	-
003	Kanonang Dua	1	1	-	-
004	Kanonang Empat	-	1	-	-
005	Kanonang Lima	-	-	-	-
006	Kanonang Satu	1	1	-	-
007	Tombasian Atas Satu	-	-	1	-
008	Tombasian Bawah	1	1	-	-
009	Kayuuwi Satu	1	1	-	-
010	Kayuuwi	-	1	1	-
Jumlah Total		7	11	3	0

Tabel 4.2 Taman Kanak-Kanak (TK) Menurut Desa dan Status, 2011
Table 4.2 Kindergarten by Villages and Status, 2011

Kode Code	Desa Villages	Negeri Government	Swasta Private	Jumlah Total
(1)	(2)	(3)	(4)	(5)
001	Ranolambot	-	1	1
002	Tombasian Atas	-	2	2
003	Kanonang Dua	-	1	1
004	Kanonang Empat	-	-	-
005	Kanonang Lima	-	-	-
006	Kanonang Satu	-	1	1
007	Tombasian Atas Satu	-	-	-
008	Tombasian Bawah	-	1	1
009	Kayuuwi Satu	-	1	1
010	Kayuuwi	-	-	-
	Jumlah Total	0	7	7

Tabel 4.3 Sekolah Dasar (SD) Menurut Desa dan Status, 2011
Table 4.3 Primary Schools by Villages and Status, 2011

Kode Code	Desa Villages	Negeri Government	Swasta Private	Jumlah Total
(1)	(2)	(3)	(4)	(5)
001	Ranolambot	1	1	2
002	Tombasian Atas	1	2	3
003	Kanonang Dua	1	-	1
004	Kanonang Empat	-	1	1
005	Kanonang Lima	-	-	-
006	Kanonang Satu	1	-	1
007	Tombasian Atas Satu	-	-	-
008	Tombasian Bawah	-	-	1
009	Kayuuwi Satu	-	-	-
010	Kayuuwi	1	1	2
Jumlah Total		5	6	11

Tabel 4.4 Sekolah Lanjutan Tingkat Pertama (SMP) Menurut Desa dan Status, 2011

Table 4.4 Junior High Schools by Villages and Status, 2011

Kode <i>Code</i>	Desa <i>Villages</i>	Negeri <i>Government</i>	Swasta <i>Private</i>	Jumlah <i>Total</i>
(1)	(2)	(3)	(4)	(5)
001	Ranolambot	1	-	1
002	Tombasian Atas	-	-	-
003	Kanonang Dua	-	-	-
004	Kanonang Empat	-	-	-
005	Kanonang Lima	-	-	-
006	Kanonang Satu	-	-	-
007	Tombasian Atas Satu	1	-	1
008	Tombasian Bawah	-	-	-
009	Kayuuwi Satu	-	-	-
010	Kayuuwi	1	-	1
	Jumlah <i>Total</i>	3	-	3

Tabel 4.5 Sekolah Menengah Atas (SMA)
Menurut Desa dan Status, 2011

Table 4.5 Senior High Schools by Villages and Status, 2011

Kode <i>Code</i>	Desa <i>Villages</i>	Negeri <i>Government</i>	Swasta <i>Private</i>	Jumlah <i>Total</i>
(1)	(2)	(3)	(4)	(5)
001	Ranolambot	-	-	-
002	Tombasian Atas	-	-	-
003	Kanonang Dua	-	-	-
004	Kanonang Empat	-	-	-
005	Kanonang Lima	-	-	-
006	Kanonang Satu	-	-	-
007	Tombasian Atas Satu	-	-	-
008	Tombasian Bawah	-	-	-
009	Kayuuwi Satu	-	-	-
010	Kayuuwi	-	-	-
Jumlah <i>Total</i>		0	0	0

Tabel 4.6 Murid dan Guru TK Menurut Sekolah, 2011

Table 4.6 Pupils and Teachers in Kindergarten by Schools, 2011

No	Taman Kanak – Kanak <i>Kindergarten School</i>	Guru <i>Teachers</i>	Murid <i>Pupils</i>
(1)	(2)	(3)	(4)
1	TK GMIM RUTH Kanonang I	2	14
2	TK GMIM Ester Kanonang II	2	16
3	TK GMIM Haleluyah Kayuwi	3	29
4	TK GMIM Tombasian Atas	2	17
5	TK GMIM 2 Tombasian Bawah	2	14
6	TK GMIM Ranolambot	1	10
7	TK Eklesia Tombasian Atas	2	11
Jumlah <i>Total</i>		14	111

Tabel 4.7 Murid dan Guru SD Menurut Sekolah, 2011

Table 4.7 Pupils and Teachers in Government Elementary by Schools, 2011

No	Sekolah Dasar (SD) <i>Government Elementary School</i>	Guru <i>Teachers</i>	Murid <i>Pupils</i>
(1)	(2)	(3)	(4)
1	SD GMIM 2 Kanonang IV	7	119
2	SD Inpres Kayuuwi	8	102
3	SD GMIM Kayuuwi	8	70
4	SD Inpres Tombasian Atas	9	46
5	SD GMIM I Tombasian Atas	8	84
6	SD GP Tombasian Atas	5	57
7	SD GMIM 2 Tombasian Atas	8	90
8	SD Inpres Ranolambot	8	65
9	SD GMIM Ranolambot	8	16
10	SD Inpres Kanonang I	7	48
11	SD Inpres Kanonang 2	7	83
Jumlah <i>Total</i>		83	780

Tabel 4.8 Murid dan Guru SMP Menurut Sekolah, 2011

Table 4.8 Pupils and Teachers in Junior High School by Schools, 2011

Sekolah Menengah Pertama (SMP) <i>Junior High School</i>	Guru <i>Teachers</i>	Murid <i>Pupils</i>
(1)	(2)	(3)
SMP Negeri 2 Kawangkoan	16	113
SMP Negeri 5 Kawangkoan	8	71
SMP Negeri 6 Kawangkoan / SATAP	6	52
Jumlah <i>Total</i>	30	236

Tabel 4.9 Tenaga Kesehatan Menurut Desa, 2011
 Table 4.9 Medical Personnels by Villages, 2011

Kode Code	Desa Villages	Dokter Doctor	Perawat Nurse	Bidan Midwife	Dukun Bayi Midwife
(1)	(2)	(3)	(4)	(5)	(6)
001	Ranolambot	-	1	1	1
002	Tombasian Atas	1	1	3	-
003	Kanonang Dua	-	1	2	-
004	Kanonang Empat	-	1	1	-
005	Kanonang Lima	1	1	-	1
006	Kanonang Satu	-	3	-	1
007	Tombasian Atas Satu	-	2	1	1
008	Tombasian Bawah	-	1	1	1
009	Kayuuwi Satu	-	2	1	-
010	Kayuuwi	-	3	1	1
Jumlah Total		2	16	11	6

Tabel 4.10 Sarana Kesehatan Menurut Desa dan Jenisnya, 2011
 Table 4.10 Medical Facilities by Villages and Kind, 2011

Kode Code	Desa Villages	PKM	Pustu	Poskes- des	Polin- des	Posyan- du
(1)	(2)	(3)	(4)	(5)	(6)	
001	Ranolambot	-	-	-	1	1
002	Tombasian Atas	-	-	-	-	1
003	Kanonang Dua	-	-	-	-	1
004	Kanonang Empat	-	-	-	-	1
005	Kanonang Lima	-	-	-	1	1
006	Kanonang Satu	-	-	1	-	1
007	Tombasian Atas Satu	-	1	-	-	1
008	Tombasian Bawah	-	-	1	-	1
009	Kayuuwi Satu	-	-	-	-	1
010	Kayuuwi	-	-	-	-	1
Jumlah Total		0	1	2	2	10

Tabel 4.11 Banyaknya Kematian Bayi dan Balita menurut Jenis Kelamin Selama Tahun, 2011

Table 4.11 The number of Infant Deaths, 2011

Kode <i>Code</i>	Desa <i>Villages</i>	Laki – laki <i>Male</i>	Perempuan <i>Female</i>	Jumlah <i>Total</i>
(1)	(2)	(3)	(4)	(5)
001	Ranolambot	-	-	-
002	Tombasian Atas	-	-	-
003	Kanonang Dua	-	-	-
004	Kanonang Empat	-	2	2
005	Kanonang Lima	-	-	-
006	Kanonang Satu	-	-	-
007	Tombasian Atas Satu	-	-	-
008	Tombasian Bawah	-	-	-
009	Kayuuwi Satu	1	-	1
010	Kayuuwi	-	-	-
	Jumlah <i>Total</i>	1	2	3

Tabel 4.12 Banyaknya Akseptor KB Aktif menurut Desa dan Alat/Cara KB yang Dipakai, 2011

Table 4.12 Number of Current User by Villages and Family Planning Method, 2011

Kode Code	Desa Villages	IUD	Suntik Injection	Pil Pill
(1)	(2)	(3)	(4)	(5)
001	Ranolambot	18	68	101
002	Tombasian Atas	12	66	92
003	Kanonang Dua	13	49	63
004	Kanonang Empat	15	45	62
005	Kanonang Lima	12	37	68
006	Kanonang Satu	14	68	109
007	Tombasian Atas Satu	13	51	62
008	Tombasian Bawah	11	54	80
009	Kayuuwi Satu	13	62	108
010	Kayuuwi	16	69	110
	Jumlah Total	137	569	855

Tabel 4.13 Wabah Penyakit dan Penderita Selama Tahun 2011
 Table 4.13 Epidemic Disease and Suffering During the Year 2011

Kode Code	Desa Villages	Diare Diarrhea	DBD DHF	Malaria Malaria	Campak Measles
(1)	(2)	(3)	(4)	(5)	(6)
001	Ranolambot	4	-	-	-
002	Tombasian Atas	3	-	-	-
003	Kanonang Dua	1	-	-	-
004	Kanonang Empat	4	-	-	-
005	Kanonang Lima	4	-	-	-
006	Kanonang Satu	5	-	-	-
007	Tombasian Atas Satu	2	-	-	-
008	Tombasian Bawah	3	-	-	-
009	Kayuuwi Satu	5	-	-	-
010	Kayuuwi	5	-	-	-
Jumlah Total		36	0	0	0

Tabel 4.13 Lanjutan
 Table 4.13 Continued

Kode Code	Desa Villages	TB Paru	Pneum onia	Kusta	Tetanus
(1)	(2)	(3)	(4)	(5)	(6)
001	Ranolambot	4	13	-	-
002	Tombasian Atas	4	7	-	-
003	Kanonang Dua	-	18	-	-
004	Kanonang Empat	3	12	-	-
005	Kanonang Lima	1	14	-	-
006	Kanonang Satu	3	9	-	-
007	Tombasian Atas Satu	3	7	-	-
008	Tombasian Bawah	2	5	-	-
009	Kayuuwi Satu	-	9	-	-
010	Kayuuwi	-	8	-	-
Jumlah Total		20	102	0	0

Tabel 4.14 Banyaknya Bayi Berat Badan Lahir Rendah Menurut Jenis Kelamin, 2011

Table 4.14 Low Birth Weight Infants, 2011

Kode <i>Code</i>	Desa <i>Villages</i>	Laki – laki <i>Male</i>	Perempuan <i>Female</i>	Jumlah <i>Total</i>
(1)	(2)	(3)	(4)	(5)
001	Ranolambot	9	11	20
002	Tombasian Atas	10	8	18
003	Kanonang Dua	6	7	13
004	Kanonang Empat	4	7	11
005	Kanonang Lima	7	4	11
006	Kanonang Satu	6	7	13
007	Tombasian Atas Satu	8	5	13
008	Tombasian Bawah	9	6	15
009	Kayuuwi Satu	5	7	12
010	Kayuuwi	8	9	17
	Jumlah <i>Total</i>	72	71	143

Tabel 4.15 Tempat Ibadah Menurut Desa dan Golongan Agama, 2011
 Table 4.15 Worship Facilities by Villages and Religion Groups, 2011

Kode Code	Desa Villages	Islam	Kris- ten	Kato lik	Hindu	Budha	Kong- hucu
(1)	(2)	(3)	(4)	(5)	(6)	(7)	(8)
001	Ranolambot	-	3	-	-	-	-
002	Tombasian Atas	-	2	-	-	-	-
003	Kanonang Dua	-	1	-	-	-	-
004	Kanonang Empat	-	2	-	-	-	-
005	Kanonang Lima	-	2	-	-	-	-
006	Kanonang Satu	-	1	-	-	-	-
007	Tombasian Atas Satu	-	1	-	-	-	-
008	Tombasian Bawah	-	1	-	-	-	-
009	Kayuuwi Satu	-	2	-	-	-	-
010	Kayuuwi	-	-	-	-	-	-
Jumlah Total		-	15	-	-	-	-

BAB V

PERTANIAN

(Agriculture)

<https://minat.makab.bps.go.id>

Tabel 5.1 Luas Tanah Menurut Desa dan Fungsinya, 2011
Table 5.1 Area by Villages and function, 2011

Kode Code	Desa Villages	Sawah (Ha)	Bukan Sawah (Ha)	Non Pertani an (Ha)	Jumlah (Ha)
(1)	(2)	(3)	(4)	(5)	(6)
001	Ranolambot	10	751	10	771
002	Tombasian Atas	-	101	9	110
003	Kanonang Dua	4	61,3	6	71,3
004	Kanonang Empat	3	61,8	7	71,8
005	Kanonang Lima	2	64,9	6	72,9
006	Kanonang Satu	8	106	6	120
007	Tombasian Atas Satu	5	107	9	121
008	Tombasian Bawah	5	279	9	293
009	Kayuuwi Satu	41	93	10	144
010	Kayuuwi	48	94	10	152
	Jumlah Total	126	1719	82	1.927

Tabel 5.2 Luas Lahan Sawah (Ha) Menurut Desa dan Jenisnya, 2011
 Table 5.2 Area of Paddy Fields (Ha) by Villages and kind, 2011

Kode Code	Desa Villages	Teknis Technical	Non Teknis Non- Technic al	Tidak Berpe- ngairan	Jumlah Total
(1)	(2)	(3)	(4)	(5)	(6)
001	Ranolambot	-	10	-	10
002	Tombasian Atas	-	-	-	-
003	Kanonang Dua	-	4	-	4
004	Kanonang Empat	-	3	-	3
005	Kanonang Lima	-	2	-	2
006	Kanonang Satu	-	8	-	8
007	Tombasian Atas Satu	-	5	-	5
008	Tombasian Bawah	-	5	-	5
009	Kayuuwi Satu	-	41	-	41
010	Kayuuwi	-	48	-	48
	Jumlah Total	-	126	-	126

BAB VI

INDUSTRI

(Industry)

<https://minahusakab.bps.go.id>

Tabel 6.1 Perusahaan Industri dan Kerajinan Rumah Tangga Menurut Desa, 2011

Table 6.1 Industrial Company and Household Handicraft Manufacture, 2011

Kode <i>Code</i>	Desa <i>Villages</i>	Perusahaan Industri	Industri Rumah Tangga	Jumlah <i>Total</i>
(1)	(2)	(3)	(4)	(5)
001	Ranolambot	-	46	46
002	Tombasian Atas	-	18	18
003	Kanonang Dua	-	13	13
004	Kanonang Empat	-	16	16
005	Kanonang Lima	-	12	12
006	Kanonang Satu	-	14	14
007	Tombasian Atas Satu	-	19	19
008	Tombasian Bawah	-	33	33
009	Kayuuwi Satu	-	15	15
010	Kayuuwi	-	12	12
Jumlah <i>Total</i>			198	198

Tabel 6.2 Rumah Tangga Pengguna Listrik, 2011

Table 6.2 Family Power Users, 2011

Kode Code	Desa Villages	PLN	Listrik Non PLN	Lain- nya	Jumlah
(1)	(2)	(3)	(4)	(5)	(6)
001	Ranolambot	310	8	-	318
002	Tombasian Atas	293	3	-	296
003	Kanonang Dua	245	6	-	251
004	Kanonang Empat	217	4	-	221
005	Kanonang Lima	197	7	-	204
006	Kanonang Satu	255	6	-	261
007	Tombasian Atas Satu	246	5	-	251
008	Tombasian Bawah	262	4	-	266
009	Kayuuwi Satu	317	14	-	331
010	Kayuuwi	291	16	-	307
Jumlah Total		2.633	73	0	2.706

BAB VII

PERDAGANGAN

(Trade)

<https://minahasakab.bps.go.id>

Tabel 7.1 Jumlah Prasarana Pemasaran dan Perkreditan Menurut Desa, 2011

Table 7.1 Number of Marketing and Credit Infrastructure by Villages, 2011

Kode <i>Code</i>	Desa <i>Villages</i>	Pasar Bangunan <i>Market Building</i>	Koperasi <i>Cooperatives</i>	Bank <i>Banks</i>
(1)	(2)	(3)	(4)	(5)
001	Ranolambot	-	-	-
002	Tombasian Atas	-	-	-
003	Kanonang Dua	-	1	-
004	Kanonang Empat	-	-	-
005	Kanonang Lima	-	-	-
006	Kanonang Satu	-	-	-
007	Tombasian Atas Satu	-	-	-
008	Tombasian Bawah	-	-	-
009	Kayuuwi Satu	-	-	-
010	Kayuuwi	-	1	-
	Jumlah <i>Total</i>	0	2	0

Tabel 7.2 Sarana Usaha Menurut Desa dan Macamnya, 2011
 Table 7.2 Work Tools by Villages and Type, 2011

Kode Code	Desa Villages	Pompa Bensin Gas Station	Toko Store	Warung Stall	Kedai Makana n Minuma n Food Stalls
(1)	(2)	(3)	(4)	(5)	(6)
001	Ranolambot	-	-	21	5
002	Tombasian Atas	-	-	7	3
003	Kanonang Dua	-	-	11	3
004	Kanonang Empat	-	-	11	2
005	Kanonang Lima	-	-	12	3
006	Kanonang Satu	-	-	11	2
007	Tombasian Atas Satu	-	-	10	3
008	Tombasian Bawah	-	-	16	8
009	Kayuuwi Satu	-	-	9	2
010	Kayuuwi	-	-	12	4
Jumlah Total		0	0	120	35

BAB VIII

PERHUBUNGAN DAN KOMUNIKASI

Transportation and Communication

Tabel 8.1 Kendaraan Tidak Bermotor Menurut Desa dan Jenisnya, 2011
 Table 8.1 No Motorized Vehicles by Villages and level, 2011

Kode Code	Desa Villages	Bendi	Gerobak Cart	Sepeda Bikes
(1)	(2)	(3)	(4)	(5)
001	Ranolambot	-	10	10
002	Tombasian Atas	-	16	8
003	Kanonang Dua	-	20	16
004	Kanonang Empat	-	11	9
005	Kanonang Lima	-	10	11
006	Kanonang Satu	-	10	9
007	Tombasian Atas Satu	-	5	9
008	Tombasian Bawah	-	7	13
009	Kayuuwi Satu	10	10	21
010	Kayuuwi	10	15	14
Jumlah Total		20	114	120

Tabel 8.2 Jumlah Kejadian Kecelakaan Lalu Lintas, 2011

Table 8.2 Number of Traffic Accidents, 2011

Kode <i>Code</i>	Desa <i>Villages</i>	Jumlah Kejadia n <i>Events</i>	Jumlah Korban <i>Victims</i>		
			Mening gal <i>Died</i>	Luka Berat <i>Serious wound</i>	Luka Ringan <i>Minor Injuries</i>
(1)	(2)	(3)	(4)	(5)	(6)
001	Ranolambot	-	-	-	-
002	Tombasian Atas	-	-	-	-
003	Kanonang Dua	-	-	-	-
004	Kanonang Empat	-	-	-	-
005	Kanonang Lima	-	-	-	-
006	Kanonang Satu	-	-	-	-
007	Tombasian Atas Satu	-	-	-	-
008	Tombasian Bawah	-	-	-	-
009	Kayuuwi Satu	-	-	-	-
010	Kayuuwi	-	-	-	-
Jumlah <i>Total</i>		0	0	0	0

Tabel 8.3 Jarak, Waktu Tempuh, 2011
Table 8.3 Distance, Travel Time, 2011

Kode <i>Code</i>	Desa <i>Villages</i>	Jarak dari Ibukota Kecamatan (Km)	Waktu Tempuh (Menit)	
			Ibukota Kecamatan n <i>Capital District</i>	Ibukota Kabupaten <i>Capital Regency</i>
(1)	(2)	(3)	(4)	(5)
001	Ranolambot	9	30	70
002	Tombasian Atas	6,9	20	60
003	Kanonang Dua	6	15	55
004	Kanonang Empat	2,2	20	60
005	Kanonang Lima	2,8	15	55
006	Kanonang Satu	2,5	15	55
007	Tombasian Atas Satu	2	15	55
008	Tombasian Bawah	2,8	15	55
009	Kayuuwi Satu	1	10	45
010	Kayuuwi	0,2	5	45

BAB IX

PARIWISATA

Tourism

<https://minahakab.bps.go.id>

1. Bukit Kasih

Di Kecamatan Kawangkoan Barat terdapat beberapa objek wisata yang dikenal yaitu Bukit Kasih Kanonang tepatnya di kaki gunung Sopotan, yang memiliki 5 rumah ibadah di puncak bukit dan 1000 anak tangga untuk menuju ke sana yang terletak di Desa Kanonang. Objek wisata ini terletak didaerah dataran tinggi, mempunyai ketinggian antara 1000 – 1300 mdpl (Meter dari permukaan laut). Memiliki pengunjung perharinya berkisar antara 500 – 1000 orang.



2. Air Terjun Kayuwi (Pinaesaan)

Salah satu yang menjadi daya tarik di Kawangkoan Barat adalah Air terjun Kayuwi memiliki ketinggian kurang lebih 70 m dapat ditempuh dengan berjalan kaki kurang lebih setengah jam dari Desa Kayuwi.

Koordinat GPS : 1°12'55.38" Lintang Utara, dan
124°45'52.79" Bujur Timur



BAB X

KEUANGAN *(Financial)*

<https://pinaulakab.bps.go.id>

Tabel 10.1 Wajib Pajak dan Penetapan Menurut Desa, 2011
 Table 10.1 Taxpayers and Assessment, 2011

Kode Code	Desa Villages	Penetapan (Assessment)	Realisasi (Realization)	Persentase (Percentage)
(1)	(2)	(3)	(4)	(5)
001	Ranolambot	10.500.000	10.500.000	100
002	Tombasian Atas	-	-	
003	Tombasian Atas 1	-	-	
004	Kanonang Lima	-	-	
005	Kanonang Dua	3.080.000	3.080.000	100
006	Kanonang Satu	5.900.000	5.900.000	100
007	Kanonang Empat	3.800.000	3.800.000	100
008	Tombasian Bawah	-	-	-
009	Kayuuwi Satu	7.300.000	7.300.000	100
010	Kayuuwi	8.300.000	8.300.000	100
	Jumlah Total	38.880.000	38.880.000	100

Tabel 10.2 Program Nasional Pemberdayaan Masyarakat Lingkungan Mandiri Pedesaan (PNPM-LMP), 2011

Table 10.2 National Programs Of Rural Self-Empowerment (Self-Rural Environment), 2011

Kode Code	Desa Villages	PNPM-LMP (Rp)
(1)	(2)	(3)
001	Ranolambot	36.231.600
002	Tombasian Atas	32.289.500
003	Tombasian Atas Satu	60.118.400
004	Kanonang Lima	59.789.000
005	Kanonang Dua	67.411.500
006	Kanonang Satu	68.855.200
007	Kanonang Empat	52.015.300
008	Tombasian Bawah	33.131.600
009	Kayuuwi Satu	50.389.500
010	Kayuuwi	39.768.400
	Jumlah <i>Total</i>	500.000.000

<http://www.mahasakab.bps.go.id>

DATA

Mencerdaskan Bangsa



BADAN PUSAT STATISTIK KABUPATEN MINAHASA
Jl. Dotulolong Lasut, Tondano 95612
Telp. 0431 321155