

Katalog BPS: 1102001.7471031

STATISTIK DAERAH KECAMATAN KENDARI BARAT 2012

<http://kendarikota.bps.go.id>



Badan Pusat Statistik Kota Kendari

**STATISTIK DAERAH
KECAMATAN KENDARI BARAT
2012**

<http://kendarikota.bps.go.id>

STATISTIK DAERAH KECAMATAN KENDARI BARAT 2012

No. Publikasi : 74715.1118
Katalog BPS : 1102001.7471031
Ukuran Buku : 17,6 cm X 25 cm
Jumlah Halaman : 22 + v halaman

Naskah:
Seksi Neraca Wilayah dan Analisis Statistik

Gambar Kulit:
Seksi Neraca Wilayah dan Analisis Statistik

Diterbitkan Oleh:
Badan Pusat Statistik Kota Kendari

Boleh dikutip dengan menyebutkan sumbernya

S a m b u t a n



Publikasi **Statistik Kecamatan Kendari Barat 2012** diterbitkan oleh Badan Pusat Statistik Kota Kendari berisi berbagai data dan informasi terpilih seputar Kecamatan Kendari Barat yang dianalisis secara sederhana untuk membantu pengguna data memahami perkembangan pembangunan serta potensi yang ada di Kecamatan Kendari Barat.

Publikasi Statistik Kecamatan Kendari Barat 2012 diterbitkan untuk melengkapi publikasi-publikasi statistik yang sudah terbit secara rutin setiap tahun. Berbeda dengan publikasi-publikasi yang sudah ada, publikasi ini lebih menekankan pada analisis.

Materi yang disajikan dalam Statistik Kecamatan Kendari Barat 2012 memuat berbagai informasi/indikator terpilih yang terkait dengan pembangunan di berbagai sektor di Kota Kendari dan diharapkan dapat menjadi bahan rujukan/kajian dalam perencanaan dan evaluasi kegiatan pembangunan.

Kritik dan saran konstruktif berbagai pihak kami harapkan untuk penyempurnaan penerbitan mendatang. Semoga publikasi ini mampu memenuhi tuntutan kebutuhan data statistik, baik oleh instansi/dinas pemerintah, swasta, kalangan akademisi maupun masyarakat luas.

Kepala Badan Pusat Statistik
Kota Kendari



Hasyuril Hadini, SE

Kata Pengantar

Publikasi **Statistik Kecamatan Kendari Barat 2012** ini adalah terbitan pertama dan akan dilanjutkan terus setiap tahunnya. Data yang disajikan memberi gambaran tentang keadaan geografis, iklim, ciri-ciri dan keadaan sosial ekonomi penduduk.

Untuk memudahkan pemakai data dalam membaca dan memahami data yang disajikan, maka pada setiap bab dan tabel yang disajikan disertai dengan penjelasan atau uraian serta penegasan tentang arti dan makna dari angka-angka yang ditampilkan dari berbagai bidang dan sektor.

Terwujudnya publikasi ini adalah berkat kerja sama dan bantuan dari berbagai pihak, Kepada Bapak Camat Kendari Barat, Dinas/Jawatan, Lurah dan semua pihak yang telah membantu dalam upaya penerbitan publikasi ini kami ucapkan terima kasih.

Walaupun publikasi ini telah disiapkan sebaik-baiknya, disadari bahwa masih terdapat kekurangan-kekurangan dan kesalahan-kesalahan yang mungkin terjadi. Untuk perbaikan publikasi ini, tanggapan dan saran-saran dari para pemakai data sangat diharapkan.

Korrdinator Statistik Kecamatan
Kendari Barat

Wa Dorayati, S.Tp

DAFTAR ISI

1. Geografi dan Iklim	1
2. Pemerintahan	2
3. Kependudukan	3
4. Pendidikan	4
5. Kesehatan	5
6. Pertanian	6
7. Energi	7
8. Industri	8
9. Hotel dan Restoran	9
10. Keuangan Daerah	10
11. Tabel Lampiran	11

GEOGRAFI DAN IKLIM

Lebih Dari Delapan Bulan Diguyur Hujan

Luas wilayah Kecamatan Kendari Barat sebesar 6 persen dari total luas daratan Kota Kendari, mengalami hujan sebanyak 187 hari pada tahun 2011.

1

Wilayah Kecamatan Kendari Barat secara geografis sebelah utara berbatasan dengan Kabupaten Konawe, sebelah selatan berbatasan dengan Teluk Kendari, sebelah timur berbatasan dengan kecamatan Kendari, dan sebelah barat berbatasan dengan kecamatan Mandonga.

Luas wilayah daratan Kecamatan Kendari Barat, setelah hasil revisi digitasi GPS sebesar 19,092 Km² atau 6 persen dari luas daratan Kota Kendari, Sulawesi Tenggara. Luas wilayah menurut kelurahan sangat beragam, berturut-turut yaitu Kelurahan Kemaraya dengan luas 5,042 km² (26%), Kelurahan Tipulu dengan luas 3,350 km² (17%), Kelurahan Punggaloba dengan luas 2,693 km² (14%), Kelurahan Sanua dengan luas 1,835 km² (10%), Kelurahan Sodohoa dengan luas 1,824 km² (10%), Kelurahan Watu-Watu dengan luas 1,784 km² (9%), Kelurahan Benu-Benua dengan luas 1,378 km² (7%), Kelurahan Lahundape dengan luas 0,989 km² (5%), dan Kelurahan Dapu-Dapura dengan luas 0,200 km² (1%).

Peta Kecamatan Kendari Barat



Sumber: Kecamatan Kendari Barat Dalam Angka 2012

Statistik Geografi dan Iklim Kecamatan Kendari Barat

Uraian	Satuan	2011
Luas	km ²	19,092
Hari Hujan	hari	187
Luas Kel. Kemaraya	km ²	5,042
Luas Kel. Watu-watu	km ²	1.784
Luas Kel. Tipulu	km ²	3.350
Luas Kel. Punggaloba	km ²	2.693
Luas kel. Benu-benua	km ²	1.378
Luas kel. Sodohoa	km ²	1.824
Luas kel. Sanua	km ²	1.835
Luas Kel. Dapu-Dapura	km ²	0.200
Luas Kel. lahundape	km ²	0.989

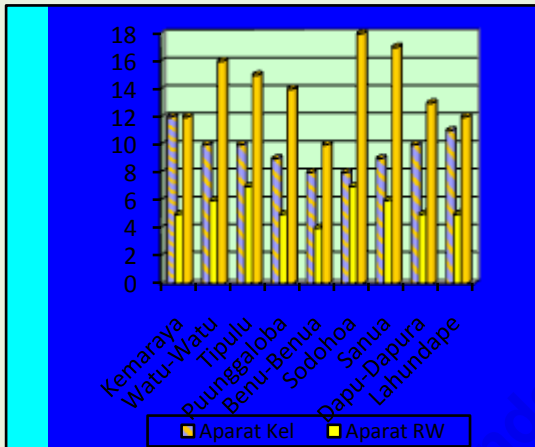
Sumber: Kecamatan Kendari Barat Dalam Angka 2012

PEMERINTAHAN

Jumlah Aparat Administrasi Bervariasi di tiap Kelurahan

Pada tahun 2011, Kelurahan Kemaraya merupakan kelurahan yang memiliki aparat administrasi terbanyak dibandingkan 9 kelurahan lainnya

Jumlah Aparat Kelurahan, RT dan RW Menurut Kelurahan 2011



Statistik Pemerintahan Kecamatan Kendari Barat 2011

Uraian	Satuan	2011
Jumlah Aparat Kel.	Orang	87
Jumlah Petugas RW	Orang	50
Jumlah Petugas RT	Orang	127
Jumlah Pengurus LPM	Orang	164
Jumlah Pos Kamling	buah	24
Jumlah Hansip	Orang	90

Sumber: Kecamatan Kendari Barat Dalam Angka 2012

Wilayah Administrasi Kecamatan Kendari Barat terdiri atas 9 Kelurahan, Secara terinci wilayah administrasi pemerintah Kecamatan Kendari Barat tahun 2011 dengan ibu kotanya Benu-Benu terdiri dari 9 Kelurahan. Menyikapi tuntutan tetap tegaknya semangat reformasi, maka penyelenggaraan pemerintahan di wilayah Kecamatan Kendari Barat dilaksanakan dengan bertumpu pada prinsip demokratis, partisipatif, transparansi dan akuntabel dalam upaya mewujudkan penyelenggaraan pemerintahan yang baik (good governance).

Wilayah administrasi pemerintahan Kecamatan Kendari Barat pada tahun 2011 terdiri dari 9 Kelurahan, 50 Rukun Warga (RW), dan 127 Rukun Tetangga (RT), didukung oleh 87 orang aparat Kelurahan, 50 orang aparat RW, 127 orang aparat RT, dan 164 Petugas Teknis LPM. Terdapat 24 pos kamling dengan personil 90 orang Hansip dan 188 Linmas (Pelindung Masyarakat).

KEPENDUDUKAN

Kepadatan Penduduk Cukup Tinggi

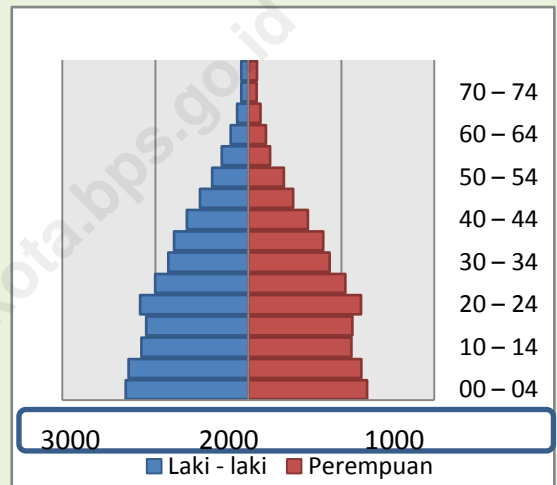
Kepadatan penduduk Kecamatan Kendari Barat pada tahun 2011 sebesar 1.868,06

3

Jumlah penduduk Kecamatan Kendari Barat pada akhir tahun 2010 hasil Sensus Penduduk sebanyak 43.783 jiwa, dengan kepadatan penduduk sebesar 39.617,61 jiwa per km². Persebaran penduduk Kecamatan Kendari Barat pada tahun 2011 terpusat di Kelurahan Lahundape, dengan persentase sebesar 16,28 menyusul Kelurahan Kemaraya 15,23. Penyebab utama terjadinya persebaran penduduk di dua kelurahan ini karena semakin banyaknya sarana perekonomian yang dibangun. Untuk Persebaran penduduk Kelurahan Watu-Watu dengan persentase sebesar 12,88, Tipulu 11,41, Sanua 10,35, Punggaloba 10,16, Sodohoa 8,75, Dapu-Dapura 8,27, dan Kelurahan Benu-Benua 6,67.

Penduduk Kecamatan Kendari Barat dari Hasil Proyeksi Sensus Penduduk 2011 berjumlah 43.782 jiwa, terdiri dari 21.957 jiwa penduduk laki – laki dan 21.825 jiwa penduduk perempuan dengan rasio jenis kelamin 100,60. Hal tersebut berarti bahwa dari 100 orang perempuan, terdapat 101 orang laki-laki.

Jumlah Penduduk Menurut Kelompok Umur dan Jenis Kelamin, 2011



Sumber: Kecamatan Kendari Barat Dalam Angka 2012

Statistik Kependudukan Kecamatan Kendari Barat 2011

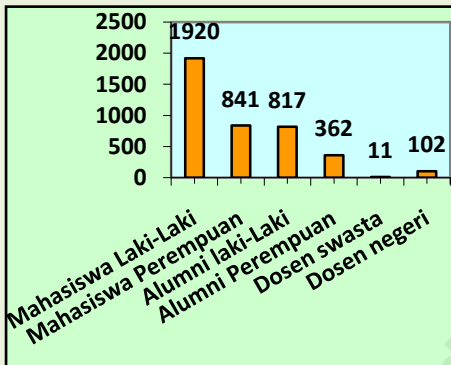
Uraian	Satuan	2011
Jumlah Penduduk	jiwa	43.783
Jumlah Laki-laki	jiwa	21 958
Jumlah Perempuan	jiwa	21 825
Rasio Jenis Kelamin		100,60
Kepadatan Penduduk	jiwa /km ²	39,092

PENDIDIKAN

Sarana Pendidikan Cukup Memadai

Pada tahun 2011, sarana pendidikan tersebar di seluruh kelurahan di Kendari Barat, baik Negeri maupun Swasta

Banyaknya Sekolah Negeri menurut Jenjang Pendidikan dan Kelurahan, 2011



Sumber: Kecamatan Kendari Barat Dalam Angka 2012

Perguruan Tinggi Pasca Sarjana Kecamatan Kendari Barat 2011

Uraian	Satuan	2011
Pasca Sarjana	unit	1
Jumlah Dosen Negeri	Orang	113
Jumlah Mahasiswa	Orang	2.761
Jumlah Alumni	unit	1.179

Sumber: Kecamatan Kendari Barat Dalam Angka 2012

Sebagaimana yang diamanatkan oleh UUD, maka

sasaran pembangunan pendidikan dititikberatkan pada peningkatan mutu dan perluasan kesempatan. Sedangkan perluasan kesempatan belajar dimaksud agar penduduk usia sekolah dapat memperoleh kesempatan pendidikan seluas-luasnya.

Perkembangan dunia pendidikan di Kendari Barat dapat dilihat dari banyaknya sarana pendidikan negerinya yaitu 22 SDN, 2 SLTPN, 2 SLTAN, 1 AK/PT negeri. Sedangkan sarana pendidikan swasta yaitu 18 TK, 3 SD, 7 SLTP, 6 SLTA, 2 AK/PTS, serta 1 SLB swasta. Adapun Perguruan Tinggi Pasca Sarjana negeri yang ada di kecamatan Kendari Barat hingga tahun 2011 terdapat 2.761 mahasiswa yang terdiri dari Laki-laki 1.920 orang dan 841 orang Perempuan. Dari sejumlah mahasiswa tersebut Terdapat Alumni laki-laki sebanyak 817 orang, dan 362 orang alumni perempuan. Didukung oleh Dosen sebanyak 113 orang.

KESEHATAN

Sarana Kesehatan Cukup Memadai

Pada tahun 2011, terdapat 65 tenaga medis dan 20 dukun bayi terlatih yang tersebar di 9 kelurahan di kecamatan Kendari Barat

5

Seperti digariskan dalam UUD 1945, salah satu perwujudan usaha mencapai keadilan sosial adalah dengan mengusahakan kesempatan yang lebih luas bagi setiap warganya untuk mendapatkan derajat kesehatan yang sebaik-baiknya sesuai dengan kemampuan yang ada. Untuk mencapai sasaran pembangunan bidang kesehatan di Kecamatan Kendari Barat, tetap digiatkan pelaksanaan pembangunan sarana dan prasarana pelayanan kesehatan. Adapun keberadaan sarana kesehatan yaitu 3 Rumah Sakit, 2 Puskesmas, 13 Praktek Dokter, 5 Praktek Bidan, 2 Poskesdes, 29 Posyandu, 15 Apotek, serta 8 Toko Obat.

Masing-masing kecamatan termasuk kec. Kendari Barat memiliki pemetaan BUMIL (ibu hamil), dimana terdapat 1.041 ibu hamil untuk semua kelurahan selama tahun 2011.

Banyaknya Sarana Kesehatan Menurut Jenisnya, 2011



Sumber: Kecamatan Kendari Barat Dalam Angka 2011

Statistik Kesehatan Kecamatan Kendari Barat

Uraian	Satuan	2011
Jumlah Dokter	orang	26
Jumlah Bidan	orang	38
Jumlah Tenaga Kesehatan lainnya	orang	3
Jumlah Dukun Bayi	orang	21
Jumlah Posyandu	unit	29
Jumlah Apotek	unit	15
Jumlah Toko Obat	unit	8

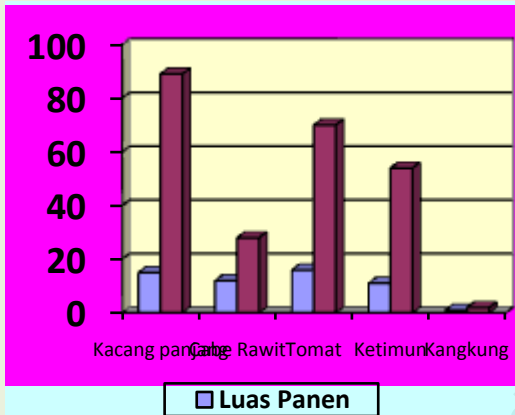
Sumber: Kecamatan Kendari Barat Dalam Angka 2012

PERTANIAN

Sebagian Besar Penggunaan Tanah Bangunan & Halaman

Pada tahun 2011, sebesar 591 ha tanah digunakan untuk tanah bangunan & halaman sekitarnya

Luas Panen (ha) dan Produksi (ku) Tanaman Sayur-sayuran, 2011



Sumber: Kecamatan Kendari Barat Dalam Angka 2011

Statistik Pertanian Kecamatan Kendari Barat 2010

Jenis Tanaman	Luas Panen (ha)	Produksi (Ku)
Ubi kayu	64	331,08
Ubi jalar	18	125,46
Jagung	46	138

Sumber: Kecamatan Kendari Barat Dalam Angka 2011

Terdapat 7 jenis penggunaan tanah di Kecamatan Kendari Barat pada tahun 2011 yaitu yang terluas

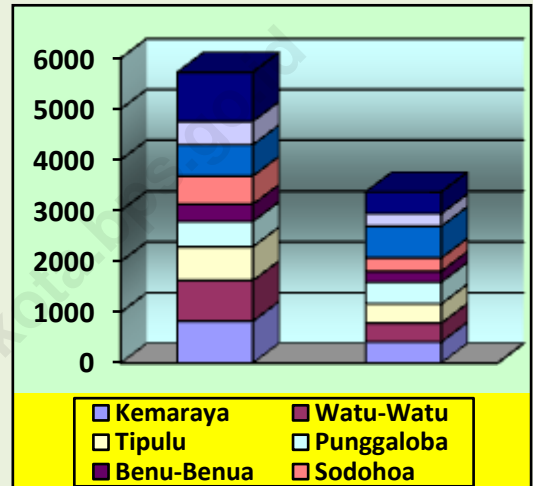
adalah hutan negara sebesar 1074 hektar, selanjutnya tanah bangunan dan halaman sekitarnya seluas 591 hektar. Kemudian lahan yang sementara tidak di usahakan seluas 213 hektar, tanah tegal/kebun seluas 139 hektar, serta, Lainnya, ladang/huma dan perkebunan, masing-masing seluas 139 hektar, 105 hektar, dan 35 hektar.

Produksi tanaman bahan makanan tertinggi dari lahan yang ada di Kendari Barat tahun 2011 adalah ubi Kayu sebesar 331,08 kuintal. Selanjutnya ubi jalar sebanyak 125,46 kuintal dan produksi jagung sebesar 138 kuintal. Jenis tanaman buah-buahan yang diusahakan di Kecamatan Kendari Barat tahun 2011 terdapat 14 jenis komoditi. Produksi Tanaman Buah-buahan.

Kebutuhan masyarakat di Kecamatan Kendari Barat akan tenaga listrik atau penerangan listrik sebagian besar di peroleh dari Perusahaan Listrik Negara (PLN) sisanya diperoleh dari luar atau Non PLN.

Pada Tahun 2011 Pengguna listrik PLN di Kecamatan Kendari Barat tercatat sebanyak 5.720 yang terdiri dari Kelurahan Lahundape yaitu sebanyak 965 atau sebesar 16,87 persen dari total pengguna listrik PLN di wilayah Kendari Barat. Sementara itu pengguna listrik non PLN terbanyak di kelurahan Sanua yaitu sebanyak 623 pelanggan atau sebesar 18,58 persen dari pengguna listrik non PLN di seluruh wilayah Kendari Barat.

Jumlah Pengguna Listrik PLN menurut Kelurahan, 2011



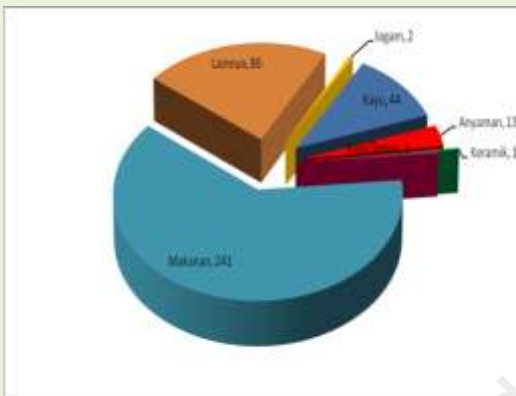
Sumber: Kecamatan Kendari Barat Dalam Angka 2012

Statistik Energi Kecamatan Kendari Barat

Kelurahan	Listrik PLN	Listrik Non PLN
Kemaraya	825	417
Watu-watu	799	370
Tipulu	665	379
Punggaloba	497	428
Benu-benua	339	212
Sodohoa	555	262
Sanua	616	623
Dapu-Dapura	459	250
Lahundape	965	424

Sumber: Kecamatan Kendari Barat Dalam Angka 2012

Banyaknya Industri Kecil/Kerajinan Rumah Tangga, 2011



Statistik Industri Kecamatan Kendari Barat 2011

Uraian	Satuan	Jumlah
Ind. Kayu	Unit	44
Ind. logam	Unit	2
Ind. anyaman	Unit	13
Ind. keramik	Unit	1
Ind. Kain tenun	Unit	1
Ind. makanan	Unit	241
Ind. lainnya	Unit	86

Sumber: Kecamatan Kendari Barat Dalam Angka 2011

Pembangunan industri ditujukan untuk memperluas kesempatan kerja, meratakan kesempatan berusaha, meningkatkan ekspor dalam menunjang pembangunan daerah dengan memanfaatkan sumber daya alam dan energi serta sumber daya manusia. Sejalan dengan itu, maka dewasa ini pemerintah memberikan kesempatan seluas-luasnya kepada masyarakat untuk membuka berbagai kegiatan dalam bidang industri.

Diketahui terdapat 7 jenis industri kecil / kerajinan Rumah Tangga di Kendari Barat pada tahun 2011 yaitu Industri kayu, Logam, Anyaman, keramik, kain / tenun, makanan, dan industri lainnya. Semua industri kecil / kerajinan yang terdapat di Kecamatan ini merupakan yang telah dapat surat ijin dari kelurahan. Rincian banyaknya industri kecil/kerajinan yang terbanyak adalah industri makanan sebanyak 241 unit, selanjutnya di posisi kedua industri lainya sebanyak 86 unit, dan ketiga adalah industri kayu sebanyak 44 unit.

HOTEL & RESTORAN

Hotel dan Restoran di Kec. Kendari Barat menyebar

Pada tahun 2011, di seluruh kelurahan di Kendari Barat memiliki usaha jasa akomodasi maupun restoran/kedai makanan

9

Sarana akomodasi diperlukan guna menunjang terlaksananya pembangunan pariwisata, diketahui terdapat 3 jenis jasa akomodasi dan restoran yang ada di kecamatan Kendari Barat pada tahun 2011 yaitu kedai makanan (rumah makan dan warung makan), hotel dan penginapan.

Diketahui terdapat 3 jenis jasa akomodasi yang ada di Kecamatan Kendari Barat pada tahun 2011 yaitu hotel dan penginapan, serta terdapat beberapa restaurant dan kedai makanan.

Jasa akomodasi di Kecamatan Kendari Barat terdapat 3 Restoran, 86 kedai makanan, 32 hotel, dan 6 penginapan yang masih aktif sampai saat ini.

***Tahukah Anda

Pada tahun 2011, Jumlah hotel/penginapan terbanyak di kecamatan Kendari Barat adalah di kelurahan Tipulu, Sedangkan restoran/kedai makanan terbanyak ada di kelurahan Punggaloba.

Banyaknya Jasa Akomodasi, Restoran, dan Kedai Makanan Kecamatan Kendari Barat, 2011



Sumber: Kecamatan Kendari Barat Dalam Angka 2012

Statistik Hotel dan Restoran Kecamatan Kendari Barat

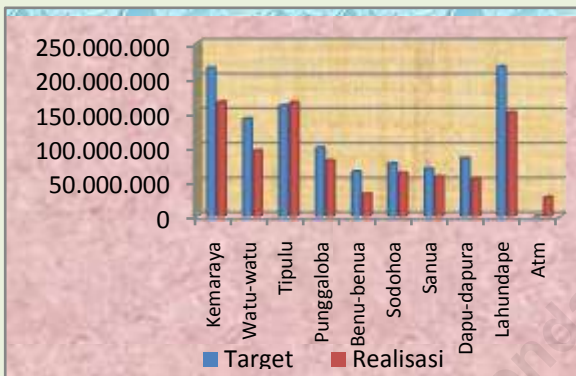
Uraian	Satuan	2011
Jumlah hotel	unit	32
Jumlah penginapan	unit	6
Jumlah restoran	unit	3
Jumlah kedai makanan	unit	86

Sumber: Kecamatan Kendari Barat Dalam Angka 2012

Persentase Realisasi Pajak Relatif Kecil

Pada tahun 2011, persentase realisasi pajak telah mencapai lebih dari 50 persen target pajak namun masih relatif kecil yaitu hanya sebesar 79,2 persen atau sebanyak 887.059.301 rupiah

Target dan Realisasi Pembayaran Pajak menurut Kelurahan 2011



Sumber: Kecamatan Kendari Barat Dalam Angka 2012

Statistik Keuangan Kecamatan Kendari Barat

Uraian	Satuan	2011
Jumlah Wajib Pajak	Orang	7 446
Target	rupiah	1 120.536.782
Realisasi	rupiah	887.059.301
Persentase realisasi	persen	79,2

Sumber: Kecamatan Kendari Barat Dalam Angka 2012

Kelancaran kegiatan pemerintahan dan pembangunan

suatu daerah sangat bergantung pada ketersediaan sumber-sumber pendapatan daerah. Begitupun juga dengan Kecamatan Kendari Barat yang sangat bergantung kepada pendapatan daerah, dan salah satu pendapatan daerah tersebut bersumber dari Pajak.

Pada tahun 2011, wajib pajak di Kecamatan Kendari Barat sebanyak 7.446. Realisasi Pajak sekitar 79,2 persen dari target pembayaran pajak dengan Kelurahan Tipulu yang paling tinggi mencapai target, menyusul kelurahan Sanua, Sodohoa, Punggaloba, Kemaraya, Lahundape, Watu-Watu, Dapu-Dapura, dan yang terakhir adalah kelurahan Benu-Benu. Jumlah wajib pajak terbesar yaitu di kelurahan Lahundape yaitu sejumlah 1.369 wajib pajak atau 18,38 persen dari total wajib pajak di Kecamatan Kendari Barat. Akan tetapi, persentase realisasi terbesar yaitu sebesar 102,8 persen di kel. Tipulu.

LAMPIRAN TABEL

<http://www.pasarikota.bps.go.id>

Tabel 1.1
Luas Wilayah Kecamatan Kendari Barat
Menurut Kelurahan,
2011

Kelurahan	Luas (Km ²)	Persentase (%)
(1)	(2)	(3)
1. Kemaraya	5,042	26
2. Watu-Watu	1,784	9
3. Tipulu	3,350	17
4. Punggaloba	2,693	14
5. Benu-Benua	1,378	7
6. Sodohoa	1,824	10
7. Sanua	1,835	10
8. Dapu-Dapura	0,200	1
9. Lahundape	0,989	5
Jumlah	19,094	100,00

Sumber : Kecamatan Kendari Barat dalam Angka 2012

Tabel 2.1
Banyaknya Aparat Kelurahan, RW, dan RT
Menurut Kelurahan
2011

Kelurahan	Aparat Kelurahan	Aparat RW	Aparat RT
<i>(1)</i>	<i>(2)</i>	<i>(3)</i>	<i>(4)</i>
1. Kemaraya	12	5	12
2. Watu-Watu	10	6	16
3. Tipulu	10	7	15
4. Punggaloba	9	5	14
5. Benu-Benua	8	4	10
6. Sodohoa	8	7	18
7. Sanua	9	6	17
8. Dapu-Dapura	10	5	13
9. Lahundape	11	5	12
Jumlah	87	50	127

Sumber : Kecamatan Kendari Barat dalam Angka 2012

Tabel 3.1
Penduduk Menurut Jenis Kelamin dan Rasio
Jenis Kelamin Menurut Kelurahan
2011

Kelurahan	Laki-laki	Perempuan	Jumlah	Rasio
(1)	(2)	(3)	(4)	(5)
1. Kemaraya	3.292	3.377	6.669	97,48
2. Watu-Watu	2.785	2.856	5.641	97,51
3. Tipulu	2.515	2.481	4.995	101,33
4. Punggaloba	2.254	2.195	4.449	102,69
5. Benu-Benua	1.458	1.462	2.920	99,73
6. Sodohoa	1.948	1.882	3.830	103,51
7. Sanua	2.283	2.249	4.532	101,51
8. Dapu-Dapura	1.820	1.799	3.619	101,17
9. Lahundape	3.603	3.524	7.127	102,24
Jumlah	21.957	21.825	43.782	100,60

Sumber : Kecamatan Kendari Barat dalam Angka 2012

Tabel 4.1
Banyaknya Sekolah TK, SD, SLTP, SLTA, SLB, dan
Akademi/PT Negeri Menurut Kelurahan
2011

Kelurahan	TK	SD	SLTP	SLTA	SLB	AK/PT
<i>(1)</i>	<i>(2)</i>	<i>(3)</i>	<i>(4)</i>	<i>(5)</i>	<i>(6)</i>	<i>(7)</i>
1. Kemaraya	-	2	1	-	-	-
2. Watu-Watu	-	-	-	1	-	-
3. Tipulu	-	4	-	-	-	-
4. Punggaloba	-	2	-	1	-	-
5. Benu-Benua	-	2	-	-	-	-
6. Sodohoa	-	4	-	-	-	-
7. Sanua	-	1	1	-	-	-
8. Dapu-Dapura	-	1	-	-	-	-
9. Lahundape	-	6	-	-	-	1
Jumlah	-	22	2	2	-	1

Sumber : Kecamatan Kendari Barat dalam Angka 2012

Tabel 5.1
Banyaknya Tenaga Kesehatan Menurut Kelurahan
2011

Kelurahan	Dokter		Dokter Gigi	Bidan	Mantri	Dukun Bayi
	L	P				
(1)	(2)	(3)	(4)	(5)	(6)	(7)
1.Kemaraya	1	3	-	4	2	1
2.Watu-Watu	2	1	-	5	-	1
3.Tipulu	1	1	-	4	1	1
4.Punggaloba	-	1	-	1	-	1
5.Benu-Benua	2	1	-	1	-	1
6.Sodohoa	2	-	-	5	-	2
7.Sanua	3	1	1	8	-	13
8.Dapu-Dapura	-	-	-	4	-	-
9.Lahundape	1	3	2	6	-	1
Jumlah	11	10	3	38	3	20

Sumber : Kecamatan Kendari Barat dalam Angka 2012

Tabel 6.1
Luas Penggunaan Tanah
di Kecamatan Kendari Barat 2011
(Ha)

Penggunaan Tanah	Luas (Ha)
<i>(1)</i>	<i>(2)</i>
1. Tanah Sawah	-
2. Bangunan dan Halaman Sekitarnya	591
3. Tegall / Kebun	139
4. Ladang / Huma	105
5. Padang Rumput	-
6. Rawa yang Tidak Ditanami	-
7. Tambak, Kolam, Tebat, & Empang	-
8. Lahan yang Sementara Tidak Diusahakan	213
9. Lahan Tanaman Kayu-kayuan	-
10. Hutan Negara	1.074
11. Perkebunan	35
12. Lainnya	139
Jumlah	22.96

Sumber : Kecamatan Kendari Barat dalam Angka 2012

Tabel 7.1
Jumlah Pelanggan Listrik PLN Menurut Kelurahan
2011

Kelurahan	Listrik PLN	Non PLN
(1)	(2)	(3)
1. Kemaraya	825	417
2. Watu-Watu	799	370
3. Tipulu	665	379
4. Punggaloba	497	428
5. Benu-Benua	339	212
6. Sodohoa	555	262
7. Sanua	616	623
8. Dapu-Dapura	459	250
9. Lahundape	965	424
J u m l a h	5.720	3.365

Sumber : Kecamatan Kendari Barat dalam Angka 2012

Tabel 8.1
Banyaknya Industri Kecil/Kerajinan Rumah Tangga
Menurut Kelurahan
2011

Kelurahan	Kulit	Kayu	Logam	Anyaman	Keramik	Kain/Tenun	Makanan	Lainnya
(1)	(2)	(3)	(4)	(5)	(6)	(7)	(8)	(9)
1. Kemaraya	-	6	-	4	-	-	55	25
2. Watu-Watu	-	4	-	2	-	-	32	23
3. Tipulu	-	2	-	1	-	-	12	-
4. Punggaloba	-	2	-	1	-	-	13	7
5. Benu-Benua	-	3	-	1	-	1	6	-
6. Sodohoa	-	5	1	3	-	-	18	2
7. Sanua	-	4	-	1	1	-	21	-
8. Dapu-Dapura	-	-	-	-	-	-	32	11
9. Lahundape	-	18	1	-	-	-	52	18
Jumlah	-	44	2	13	1	1	241	86

Sumber : Kecamatan Kendari Barat dalam Angka 2012

Tabel 9.1
Banyaknya Jasa Akomodasi, Restoran, dan Kedai Makanan
Menurut Kelurahan
2011

Kelurahan	Hotel	Penginapan	Restoran	Kedai Makanan
(1)	(2)	(3)	(4)	(5)
1. Kemaraya	5	1	-	12
2. Watu-Watu	4	-	-	8
3. Tipulu	7	1	1	10
4. Punggaloba	3	-	1	16
5. Benu-Benua	2	1	-	5
6. Sodohoa	3	-	1	10
7. Sanua	2	2	-	6
8. Dapu-Dapura	2	-	-	13
9. Lahundape	4	1	-	6
Jumlah	32	6	3	86

Sumber : Kecamatan Kendari Barat dalam Angka 2012

Tabel 10.1
Target dan Realisasi PBB Kecamatan Kendari Barat
Tahun 2011

Kelurahan	Target	Realisasi	Wajib Pajak	Persentase (%)
<i>(1)</i>	<i>(2)</i>	<i>(3)</i>	<i>(4)</i>	<i>(5)</i>
10. Kemaraya	213.568.101	164.912.805	1.057	77,2
11. Watu-Watu	140.529.848	94.967.316	1.011	67,6
12. Tipulu	159.591.688	164.133.422	948	102,8
13. Punggaloba	98.637.464	80.205.690	542	81,3
14. Benu-Benua	64.430.860	32.174.307	460	49,9
15. Sodohoa	75.996.671	62.423.093	435	82,1
16. Sanua	68.468.632	57.389.740	641	83,8
17. Dapu-Dapura	83.850.673	54.007.573	983	64,4
18. Lahundape	215.462.545	149.694.237	1.369	69,5
19. ATM	-	27.151.118	-	-
Jumlah	1.120.536.782	887.059.301	7.446	79,2

Sumber : Kecamatan Kendari Barat dalam Angka 2012

D A T A

m e n c e r d a s k a n b a n g s a



Badan Pusat Statistik Kota Kendari

Jl. Balai Kota II No. 97(93117) Tlp/Fax (0401)3121776

E-mail : bps7471@bps.go.id

Homepage : <http://kendarikota.bps.go.id>