

KECAMATAN BAYONGBONG DALAM ANGKA

Bayongbong District in Figures

2024



<https://garut.bps.go.id>



**BADAN PUSAT STATISTIK
KABUPATEN GARUT**

BPS - STATISTICS OF GARUT REGENCY

KECAMATAN BAYONGBONG DALAM ANGKA

Bayongbong District in Figures

2024



<https://garutkab.bps.go.id>

Kecamatan Bayongbong Dalam Angka

Bayongbong Subdistrict in Figures

2023

ISSN : 2830-1145
No. Publikasi / Publication Number : 32050.2323
Katalog / Catalog : 1102001.3205150

Ukuran Buku / Book Size : 14,8 cm x 21 cm
Jumlah Halaman / Number of Pages : xxvi + 92 halaman /pages

Naskah / Manuscript:

Badan Pusat Statistik Kabupaten Garut

BPS-Statistics of Garut Regency

Gambar Cover oleh / Cover Designed by:

Badan Pusat Statistik Kabupaten Garut

BPS-Statistics of Garut Regency

Ilustrasi Kover / Cover Illustration:

Badan Pusat Statistik Kabupaten Garut/ BPS-Statistics of Garut Regency

Diterbitkan oleh / Published by:

© **BPS Kabupaten Garut/BPS-Statistics of Garut Regency**

Dicetak oleh/Printed by:

BPS Kabupaten Garut / BPS-Statistics of Garut Regency

Dilarang mengumumkan, mendistribusikan, mengomunikasikan, dan/atau menggandakan sebagian atau seluruh isi buku ini untuk tujuan komersial tanpa izin tertulis dari BPS Kabupaten Garut

Prohibited to announce, distribute, communicate, and/or copy part or all of this book for commercial purpose without permission from BPS-Statistics of Garut Regency

TIM PENYUSUN/TEAM MEMBERS

Pengarah/Director

Nevi Hendri, S.Si, M.M.

Penanggung Jawab/Persons in Charge

Nevi Hendri, S.Si, M.M..

Penyunting/Editors

Irvan Prasastya Santosa, S.T.

Pengolah Data dan Penulis Naskah/Data Processor and Writers

RIDWAN

Penata Letak/Layout Designers

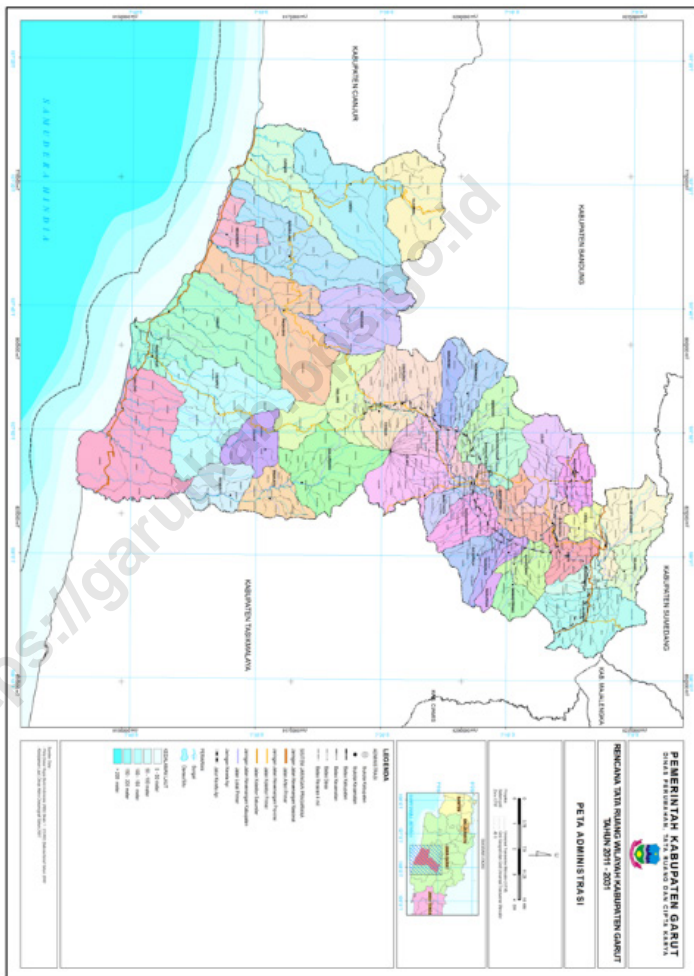
Rahayu Sibarani A.Md

KONTRIBUTOR DATA/DATA CONTRIBUTORS

1. Kementerian Agama/*Ministry of Religious Affair*
2. Kementerian Pendidikan dan Kebudayaan/*Ministry of Education and Culture*
3. Kementerian Dalam Negeri/*Ministry of Home Affairs*
4. Badan Pusat Statistik/*BPS-Statistics Indonesia*
5. Kantor Kecamatan/*SubDistrict Office*
6. Dinas Kependudukan dan Pencatatan Sipil (Disdukcapil)/ *Department of Population and Civil Registration (Disdukcapil)*
7. Dinas Pemberdayaan Masyarakat dan Desa Kabupaten Garut
8. Dinas Kesehatan Kabupaten Garut / *Garut Regency Health Office*

<https://garutkab.bps.go.id>

PETA WILAYAH KABUPATEN GARUT MAP OF GARUT REGENCY



<https://garut.go.id>

KEPALA BPS GARUT
CHIEF STATISTICIAN OF GARUT



Nevi Hendri, S.Si, M.M.



KATA PENGANTAR

Kecamatan Bayongbong Dalam Angka 2023 ini mengalami perubahan format sesuai dengan kebijakan nasional, namun data-data yang sebelumnya pernah ada, akan tetap kami upayakan tampil melalui tabel statis dan dinamis pada website kami garutkab.bps.go.id.

Kecamatan Bayongbong Dalam Angka ini semakin banyak diminati karena sebagai sumber referensi oleh para perencana kebijakan, peneliti, dosen, mahasiswa serta para pembaca yang membutuhkan informasi statistik yang komprehensif.

Penghargaan dan ucapan terima kasih yang tulus kami sampaikan kepada segenap instansi pemerintah dilingkungan Pemerintah Kabupaten Garut yang telah berkenan menyumbangkan data dan informasi hingga terwujudnya publikasi ini.

Publikasi ini tentunya masih mengandung keterbatasan. Kritik dan saran dari semua pihak sangat diharapkan untuk perbaikan dan kesempurnaan publikasi yang akan datang. Kritik dan saran dapat dialamatkan ke: bps3205@bps.go.id. Kepada semua pihak yang telah ikut terlibat dalam penyusunan publikasi ini kami mengucapkan banyak terima kasih.

Harapan kami semoga buku ini dapat bermanfaat bagi kita semua dalam menyusun perencanaan dan melaksanakan pembangunan serta berbagai kajian ilmiah.

Garut , September 2024
Kepala BPS
Garut



Nevi Hendri, S.Si, M.M.



PREFACE

Bayongbong SubDistrict In Figures 2023 has changed the format in accordance with national policy, but the data that had previously been there, we will continue to try to appear through static and dynamic tables on our website garutkab.bps.go.id.

Bayongbong SubDistrict in this figure more and more in demand because as a source of reference by policy planners, researchers, lecturers, students and readers who need comprehensive statistical information.

Our sincere appreciation and gratitude goes to all government agencies in the Garut Regency Government who have been willing to contribute data and information until the realization of this publication.

This publication certainly contains limitations. Criticism and suggestions from all parties are expected to improve and perfect future publications. Criticisms and suggestions can be addressed to: bps3205@bps.go.id. We would like to thank all those who have been involved in the preparation of this publication.

We hope that this book can be useful for all of us in planning and carrying out development and various scientific studies

Garut , September 2024
Kepala BPS
Garut

Nevi Hendri, S.Si, M.M.

DAFTAR ISI/CONTENTS

	Halaman <i>Page</i>
Kata Pengantar	xi
Preface	xii
Daftar Isi/ <i>Contents</i>	xiii
Daftar Tabel/ <i>List of Tables</i>	xv
Daftar Gambar/ <i>List of Figures</i>	xxi
Penjelasan Umum/ <i>Explanatory Notes</i>	xxiii
Daftar Singkatan/ <i>List of Abbreviation</i>	xxv
1. Geografi / <i>Geography</i>	1
2. Pemerintahan/ <i>Government</i>	9
3. Penduduk/ <i>Population</i>	17
4. Sosial dan Kesejahteraan Rakyat/ <i>Social and Welfare</i>	25
5. Pertanian/ <i>Agriculture</i>	53
6. Pariwisata, Transportasi, dan Komunikasi/ <i>Tourism, Transportation, and Communication</i>	71
7. Perbankan, Koperasi, dan Perdagangan/ <i>Banking, Cooperative, and Trade</i>	83

DAFTAR TABEL/LIST OF TABLES

	Halaman Page
1. GEOGRAFI /GEOGRAPHY	
1.1 Luas Daerah Menurut Desa/Kelurahan di Kecamatan Bayongbong, 2021 <i>Total Area by Villages/Kelurahan in Bayongbong Subdistrict, 2021</i>	6
1.2 Jarak ke Ibukota Kecamatan dan Ibukota Kabupaten/Kota Menurut Desa/Kelurahan di Kecamatan Bayongbong (km), 2021 <i>Distance to the Subdistrict Capital and Regency/Municipal Capital by Villages/Kelurahan in Bayongbong Subdistrict (km), 2021</i>	7
2. PEMERINTAHAN/GOVERNMENT	
2.1 WILAYAH ADMINISTRATIF ADMINISTRATIVE AREA	
2.1.1 Jumlah Rukun Warga (RW) dan Rukun Tetangga (RT) Menurut Desa/Kelurahan di Kecamatan Bayongbong, 2021 <i>Number of Rukun Warga and Rukun Tetangga by Villages'/Kelurahan in Bayongbong Subdistrict, 2021</i>	14
2.2 SUMBER DAYA MANUSIA HUMAN RESOURCES	
2.2.1 Jumlah PNS Menurut Golongan/Ruang dan Jenis Kelamin di Kantor Kecamatan Bayongbong, 2021 <i>Number of Civil Servants By Group/Space and Gender in the District Office Bayongbong, 2021</i>	15
2.2.2 Jumlah PNS Menurut Tingkat Pendidikan dan Jenis Kelamin di Kantor Kecamatan Bayongbong, 2021 <i>Number of Civil Servants According to Education and Gender in the District Office Bayongbong, 2021</i>	16
3. PENDUDUK/POPULATION	
3.1 Penduduk, Distribusi Persentase Penduduk, dan Rasio Jenis Kelamin Penduduk Menurut Desa/ Kelurahan di Kecamatan Bayongbong, 2022	

	<i>Population, Percentage Distribution of Population, and Population Sex Ratio by Villages/Kelurahan in Bayongbong Subdistrict, 2022</i>	22
3.2	Jumlah Penduduk Menurut Kelompok Umur dan Jenis Kelamin di Kecamatan Bayongbong, 2022 <i>Population by Age Groups and Sex in Bayongbong Subdistrict, 2022..</i>	24
4.	SOSIAL DAN KESEJAHTERAAN RAKYAT/SOCIAL AND WELFARE	
4.1	PENDIDIKAN EDUCATION	
4.1.1	Banyaknya Desa ¹ /Kelurahan yang Memiliki Fasilitas Sekolah Menurut Tingkat Pendidikan di Kecamatan Bayongbong, 2021 <i>Number of Villages¹/Kelurahan Having Educational Facilities by Educational Level in Bayongbong Subdistrict, 2021</i>	31
4.1.2	Jumlah Sekolah Menurut Tingkat Pendidikan di Kecamatan Bayongbong, 2020/2021 dan 2021/2023 <i>Number of Schools by Educational Level in Bayongbong Subdistrict, 2020/2021 and 2021/2023.....</i>	32
4.1.3	Jumlah Guru Menurut Tingkat Pendidikan di Kecamatan Bayongbong, 2020/2021 dan 2021/2023 <i>Number of Teachers by Educational Level in Bayongbong Subdistrict, 2020/2021 and 2021/2023.....</i>	33
4.1.4	Jumlah Murid Menurut Tingkat Pendidikan di Kecamatan Bayongbong, 2020/2021 dan 2021/2023 <i>Number of Pupils by Educational Level in Bayongbong Subdistrict, 2020/2021 and 2021/2023.....</i>	34
4.2	KESEHATAN HEALTH	
4.2.1	Banyaknya Desa ¹ /Kelurahan yang Memiliki Sarana Kesehatan Menurut Jenis Sarana Kesehatan di Kecamatan Bayongbong, 2021 <i>Number of Villages¹/Kelurahan Health Facilities by Type of Health Facilities in Bayongbong Subdistrict, 2021</i>	35
4.2.2	Banyaknya Warga Penderita Kekurangan Gizi Menurut Desa/Kelurahan di Kecamatan Bayongbong, 2021	

	<i>Number of People with Malnutrition by Villages/Kelurahan in Bayongbong Subdistrict, 2021</i>	36
4.3	PERUMAHAN DAN LINGKUNGAN HOUSING AND ENVIRONMENT	
4.3.1	Banyaknya Desa/Kelurahan Menurut Sumber Air Minum Sebagian Besar Keluarga di Kecamatan Bayongbong, 2021 <i>Number of Villages/Kelurahan by Drinking Water Source of Majority Family in Bayongbong Subdistrict, 2021</i>	37
4.3.2	Banyaknya Keluarga Menurut Desa/Kelurahan dan Jenis Pengguna Listrik di Kecamatan Bayongbong, 2021 <i>Number of Family by Villages/Kelurahan and Type of Electricity Consumer in Bayongbong Subdistrict, 2021</i>	38
4.3.3	Banyaknya Desa/Kelurahan Menurut Sumber Penerangan Jalan Utama Desa/Kelurahan di Kecamatan Bayongbong, 2021 <i>Number of Villages/Kelurahan by Source of Villages/Kelurahan's Main Street Illumination in Bayongbong Subdistrict, 2021</i>	39
4.3.4	Banyaknya Desa/Kelurahan Menurut Penggunaan Fasilitas Tempat Buang Air Besar Sebagian Besar Keluarga di Kecamatan Bayongbong, 2021 <i>Number of Villages/Kelurahan by Toilet Facility Used by Majority Family in Bayongbong Subdistrict, 2021</i>	40
4.3.5	Banyaknya Desa/Kelurahan Menurut Jenis Bahan Bakar untuk Memasak yang Digunakan Sebagian Besar Keluarga di Kecamatan Bayongbong, 2021 <i>Number of Villages/Kelurahan by Type of Cooking Fuel Used by Majority Family in Bayongbong Subdistrict, 2021</i>	41
4.4	AGAMA DAN SOSIAL LAINNYA RELIGION AND OTHER SOCIAL AFFAIRS	
4.4.1	Jumlah Tempat Peribadatan Menurut Desa/ Kelurahan di Kecamatan Bayongbong, 2021 <i>Number of Worship Places by Villages/Kelurahan in Bayongbong Subdistrict, 2021</i>	42
4.4.2	Banyaknya Kejadian Bencana Alam Menurut Desa/Kelurahan dan Jenis Bencana Alam di Kecamatan Bayongbong, 2021 <i>Number of Natural Disaster Events by Villages/Kelurahan and Type of Natural Disaster in Bayongbong Subdistrict, 2021</i>	43

4.4.3	Banyaknya Korban Jiwa Akibat Bencana Alam Menurut Desa/Kelurahan dan Jenis Bencana Alam di Kecamatan Bayongbong, 2021 <i>Number of Fatalities Due to Natural Disasters by Villages/Kelurahan and Type of Natural Disaster in Bayongbong Subdistrict, 2021</i>	46
4.4.4	Keberadaan Fasilitas/Upaya Antisipasi/Mitigasi Bencana Alam Menurut Desa/Kelurahan di Kecamatan Bayongbong, 2021 <i>Existence of Facilities/Efforts for Anticipation/Mitigation of Natural Disasters by Villages/Kelurahan by Villages/Kelurahan in Bayongbong Subdistrict, 2021</i>	49
4.4.5	Banyaknya Desa/Kelurahan yang Memiliki Kelompok Kegiatan Olahraga Menurut Jenis Olahraga dan Ketersediaan Fasilitas/Lapangan Olahraga di Kecamatan Bayongbong, 2021 <i>Number of Villages/Kelurahan Having Sport Activities Groups by Type of Sport and Availability of Sport Facilities/Fields in Bayongbong Subdistrict, 2021</i>	51
5.	PERTANIAN/AGRICULTURE	
5.1	Luas Panen Tanaman Sayuran Menurut Jenis Tanaman di Kecamatan Bayongbong (ha) 2019–2022 <i>Harvested Area of Seasonal Vegetables by Kind of Plant in Bayongbong Subdistrict (ha) 2019–2022.....</i>	58
5.2	Produksi Tanaman Sayuran dan Buah-buahan Semusim Menurut Jenis Tanaman di Kecamatan Bayongbong (kuintal) 2019–2022 <i>Production of Seasonal Vegetables and Fruits by Kind of Plant in Bayongbong Subdistrict (quintal) 2019–2022</i>	60
5.3	Luas Panen Tanaman Biofarmaka Menurut Jenis Tanaman di Kecamatan Bayongbong (m ²) 2019–2022 <i>Harvested Area of Medicinal Plants by Kind of Plant in Bayongbong Subdistrict (m²) 2019–2022.....</i>	62
5.4	Produksi Tanaman Biofarmaka Menurut Jenis Tanaman di Kecamatan Bayongbong (kg) 2019–2022 <i>Production of Medicinal Plants by Kind of Plant in Bayongbong Subdistrict (kg) 2019–2022</i>	63

5.5	Luas Panen Tanaman Hias Menurut Jenis Tanaman di Kecamatan Bayongbong (m ²) 2019–2022 <i>Harvested Area of Ornamental Plants by Kind of Plant in Bayongbong Subdistrict (m²) 2019–2022</i>	64
5.6	Produksi Tanaman Hias Menurut Jenis Tanaman di Kecamatan Bayongbong (tangkai) 2019–2022 <i>Production of Ornamental Plants by Kind of Plant n Bayongbong Subdistrict (stalks) 2019–2022</i>	66
5.7	Produksi Buah-Buahan Menurut Jenis Tanaman di Kecamatan Bayongbong (kuintal) 2019–2022 <i>Production of Annual Fruits by Kind of Plant in Bayongbong Subdistrict (quintal) 2019–2022</i>	68
6.	PARIWISATA, TRANSPORTASI, DAN KOMUNIKASI/TOURISM, TRANSPORTATION, AND COMMUNICATION	
6.1	PARIWISATA TOURISM	
6.1.1	Jumlah Sarana Akomodasi Menurut Desa/Kelurahan dan Jenis Akomodasi di Kecamatan Bayongbong, 2021 <i>Number of Accomodation Facilities by Villages/Kelurahan and Type of Accomodation in Bayongbong Subdistrict, 2021</i>	76
6.2	TRANSPORTASI TRANSPORTATION	
6.2.1	Prasarana dan Sarana Transportasi Antar Desa/Kelurahan Menurut Desa/Kelurahan di Kecamatan Bayongbong, 2021 <i>Inter-Villages/Kelurahan Transportation Infrastructure and Facilities by Villages/Kelurahan in Bayongbong Subdistrict, 2021</i>	77
6.3	KOMUNIKASI COMMUNICATION	
6.2.2	Keberadaan Kantor Pos/Pos Pembantu/Rumah Pos, Pos Keliling, dan Perusahaan/Agen Jasa Ekspedisi Swasta Menurut Desa/Kelurahan di Kecamatan Bayongbong, 2021 <i>Number of Post Office/Subsidiary of Post Office, Mobile Portal Service, Private Expedition Service Company by Villages/Kelurahan in Bayongbong Subdistrict, 2021</i>	79

6.3.1	Jumlah Menara Telepon seluler dan Operator Layanan Komunikasi Telepon Seluler Menurut Desa/ Kelurahan di Kecamatan Bayongbong, 2021 <i>Number of Base Transceiver Station (BTS) and Cellular Phone Communication Service Operators by Villages/Kelurahan in Bayongbong Subdistrict, 2021</i>	80
6.3.2	Kekuatan Sinyal Telepon Seluler dan Jenis Sinyal Internet Telepon Seluler Menurut Desa/ Kelurahan di Kecamatan Bayongbong, 2021 <i>The Strenght of Celular Phone Signal by Villages/Kelurahan in Bayongbong Subdistrict, 2021</i>	81
7. PERBANKAN, KOPERASI, DAN PERDAGANGAN/BANKING, COOPERATIVE, AND TRADE		
7.1	Banyaknya Sarana Lembaga Keuangan Bank Menurut Desa/ Kelurahan dan Jenis Bank di Kecamatan Bayongbong, 2021 <i>Number of Bank by Villages/Kelurahan and Type of Bank in Bayongbong Subdistrict, 2021</i>	88
7.2	Banyaknya Koperasi Aktif Menurut Menurut Desa/Kelurahan dan Jenis Koperasi di Kecamatan Bayongbong, 2021 <i>Number of Cooperative by Villages/Kelurahan and Type of Cooperative in Bayongbong Subdistrict, 2021</i>	89
7.3	Banyaknya Sarana Perdagangan Menurut Desa/Kelurahan dan Jenis Sarana Perdagangan di Kecamatan Bayongbong, 2021 <i>Number of Trade Facilities by Villages/Kelurahan and Type of Trade Facilities in Bayongbong Subdistrict, 2021</i>	91

DAFTAR GAMBAR/LIST OF FIGURES

		Halaman Page
1.1	Luas Daerah menurut Desa/Kelurahan (%), 2021 <i>Total Area by Village/Kelurahan (%), 2021</i>	4
1.2	Jarak ke Ibukota Kecamatan Menurut Desa/Kelurahan di Kecamatan Bayongbong (km), 2021 <i>Distance to the Subdistrict Capital by Village/Kelurahan in Bayongbong Subdistrict (km), 2021</i>	5
2.1	Jumlah Rukun Warga (RW) dan Rukun Tetangga (RT) Menurut Desa/Kelurahan di Kecamatan Bayongbong, 2021 <i>Number of Rukun Warga and Rukun Tetangga by Villages¹/ Kelurahan in Bayongbong Subdistrict, 2021</i>	12
2.2	Jumlah PNS Menurut Tingkat Pendidikan dan Jenis Kelamin di Kantor Kecamatan Bayongbong, 2021 <i>Number of Civil Servants According to Education and Gender in the District Office Bayongbong, 2021</i>	13
3.1	Penduduk Menurut Desa/Kelurahan di Kecamatan Bayongbong, 2021 <i>Population by Villages/Kelurahan in Bayongbong Subdistrict, 2021...</i>	20
3.2	Jumlah Penduduk Menurut Kelompok Umur dan Jenis Kelamin di Kecamatan Bayongbong, 2021 <i>Population by Age Groups and Sex in Bayongbong Subdistrict, 2021.</i>	21
4.1	Banyaknya Desa ¹ /Kelurahan yang Memiliki Fasilitas Sekolah Menurut Tingkat Pendidikan di Kecamatan Bayongbong, 2021 <i>Number of Villages¹/Kelurahan Having Educational Facilities by Educational Level in Bayongbong Subdistrict, 2021</i>	29
4.2	Banyaknya Desa ¹ /Kelurahan yang Memiliki Sarana Kesehatan Menurut Jenis Sarana Kesehatan di Kecamatan Bayongbong, 2021 <i>Number of Villages¹/Kelurahan Health Facilities by Type of Health Facilities in Bayongbong Subdistrict, 2021</i>	30
5.1	Produksi Tanaman Biofarmaka Menurut Jenis Tanaman di Kecamatan Bayongbong (kg) 2018–2021 <i>Production of Medicinal Plants by Kind of Plant in Bayongbong Subdistrict (kg) 2018–2021</i>	56

5.2	Luas Panen Tanaman Biofarmaka Menurut Jenis Tanaman di Kecamatan Bayongbong (m ²) 2018–2021 <i>Harvested Area of Medicinal Plants by Kind of Plant in Bayongbong Subdistrict (m²) 2018–2021</i>	57
6.1	Jumlah Sarana Akomodasi Menurut Desa/Kelurahan dan Jenis Akomodasi di Kecamatan Bayongbong, 2021 <i>Number of Accomodation Facilities by Villages/Kelurahan and Type of Accomodation in Bayongbong Subdistrict, 2021</i>	74
6.2	Jumlah Menara Telepon seluler dan Operator Layanan Komunikasi Telepon Seluler Menurut Desa/ Kelurahan di Kecamatan Bayongbong, 2021 <i>Number of Base Transceiver Station (BTS) and Cellular Phone Communication Service Operators by Villages/Kelurahan in Bayongbong Subdistrict, 2021</i>	75
7.1	Banyaknya Sarana Lembaga Keuangan Bank Menurut Desa/ Kelurahan dan Jenis Bank di Kecamatan Bayongbong, 2021 <i>Number of Bank by Villages/Kelurahan and Type of Bank in Bayongbong Subdistrict, 2021</i>	86
7.2	Banyaknya Koperasi Aktif Menurut Menurut Desa/Kelurahan dan Jenis Koperasi di Kecamatan Bayongbong, 2021 <i>Number of Cooperative by Villages/Kelurahan and Type of Cooperative in Bayongbong Subdistrict, 2021</i>	87

PENJELASAN UMUM/EXPLANATORY NOTES

Tanda-tanda, satuan-satuan, dan lain-lainnya yang digunakan dalam publikasi ini adalah sebagai berikut:

Symbols, measurement units, and acronyms which are used in this publication, are as follows:

1. TANDA-TANDA/SYMBOLS

Data tidak tersedia/ <i>Data not available</i>	: ...
Tidak ada atau nol / <i>Null or zero</i>	: -
Data dapat diabaikan/ <i>Data negligible</i>	: 0
Tanda decimal/ <i>Decimal point</i>	: ,
Data tidak dapat ditampilkan/ <i>Not applicable</i>	: NA
Angka estimasi/ <i>Estimated figures</i>	: e
Angka diperbaiki/ <i>Revised figures</i>	: r
Angka sementara/ <i>Preliminary figures</i>	: x
Angka sangat sementara/ <i>Very preliminary figures</i>	: xx
Angka sangat sangat sementara/ <i>Very very preliminary figures</i>	: xxx

2. SATUAN/UNITS

barel/ <i>barrel</i>	: 158,99 liter/ <i>litres</i> = 1/6,2898 m ³
hektar (ha)/ <i>hectare (ha)</i>	: 10 000 m ²
kilometer (km)/ <i>kilometres (km)</i>	: 1 000 meter/ <i>meters (m)</i>
knot/ <i>knot</i>	: 1,8523 km/jam (<i>km/hour</i>)
kuintal/ <i>quintal</i>	: 100 kg
KWh	: 1 000 Watt hour
MWh	: 1 000 KWh
liter (untuk beras)/ <i>litre (for rice)</i>	: 0,80 kg
MMSCF	: 1/35,3 m ³
metrik ton (m.ton)/ <i>metric ton (m. ton)</i>	: 0,98421 long ton = 1 000 kg
ons/ <i>ounce</i>	: 28,31 gram/ <i>grams</i>
ton	: 1 000 kg

Satuan lain: buah, dus, butir, helai/lembar, kaleng, batang, pulsa, ton kilometer (ton-km), jam, menit, persen (%).

Other units: unit, pack, pieces, sheet, tin, pulse, ton-kilometres(ton-km), hour, minute, percent (%).

Perbedaan angka di belakang koma disebabkan oleh pembulatan angka.
The difference in decimal numbers is caused by rounding.

DAFTAR SINGKATAN/LIST OF ABBREVIATION

SI	: Stasiun Iklim/ <i>Climate Station</i>
SMPK	: Stasiun Meterologi Pertanian Khusus/ <i>Special Agricultural Meteorological Station</i>
t.t	: Tempat tidur/ <i>Bed</i>
BCG	: Bacillus Calmette Guerin
DPT	: Difteri, Pertusis, Tetanus/ <i>Diphtheria, Tetanus, and Pertussis</i>
TT	: Tetanus Toxoid
IOT	: Industri Obat Tradisional/ <i>Traditional Medicine Industry</i>
IKOT	: Industri Kecil Obat Tradisional/ <i>Traditional Medicine Small Industry</i>
Alkes	: Alat kesehatan/ <i>Health Kits</i>
PKRT	: Perbekalan Kesehatan Rumah tangga/ <i>Household Health Logistics</i>
Kompl	: Komplemen/ <i>Complement</i>
IRTP	: Industri Pangan Produksi Rumah Tangga/ <i>Foods Home Industry</i>
PBF	: Pedagang Besar Farmasi/ <i>Pharmacy Whole-seller</i>
GFK	: Gudang Farmasi Kab/Kota/Regency/ <i>Municipality Pharmacy Warehouse</i>
RB	: Rumah Bersalin/ <i>Delivery House</i>
Pustu	: Puskesmas pembantu/ <i>Auxiliary Public Health Center</i>
BP	: Balai Pengobatan/ <i>Polyclinic</i>
TPS	: Tempat Pembuangan Sampah Sementara / <i>landfill</i>
Jamkesmas	: Jaminan kesehatan masyarakat miskin/ <i>Poor public health insurance</i>
PJKMU	: Program Jaminan Kesehatan Masyarakat Umum/ <i>General Public Health Insurance Program</i>
SIUP	: Surat Ijin Usaha Perdagangan/ <i>Trading Permission Letter</i>
TDP	: Tanda Daftar Perusahaan/ <i>Company Registration Identity</i>
API	: Angka Pengenal Importir/ <i>Importer's Identity Number</i>

BAB
CHAPTER

1

GEOGRAFI

GEOGRAPHY



ULASAN

Kecamatan Bayongbong mempunyai luas wilayah sekitar 3.563,9 Ha², dengan memiliki ketinggian antara 650-1.250 meter dari permukaan air laut serta memiliki batas-batas wilayah sebagai berikut :

- Sebelah Utara, berbatasan dengan Kecamatan Samarang, Tarogongkidul;
- Sebelah Timur, berbatasan dengan Kecamatan Cilawu;
- Sebelah Selatan, berbatasan dengan Kecamatan Cigedug, Banjarwangi;
- Sebelah Barat, berbatasan dengan Kecamatan Sukaresmi, Cisurupan,

Kecamatan Bayongbong ini sebagian besar desa-desanya terletak didaerah datarandan lereng/punggung bukit.

DESCRIPTION

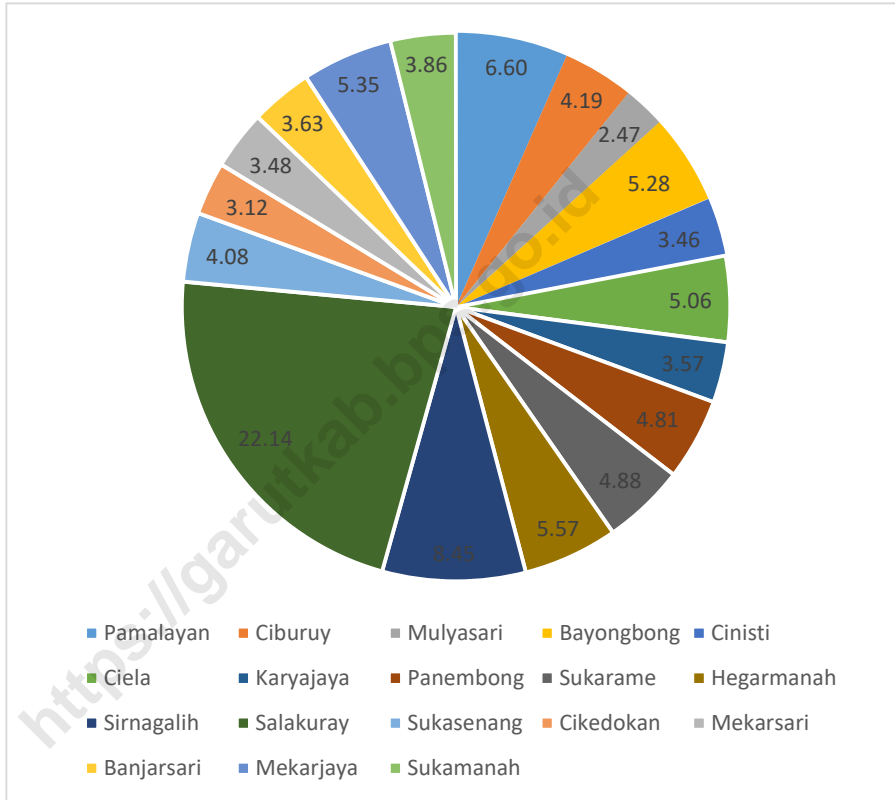
Bayongbong District has an area of about 3,563.9 Ha², with a height of between 650-1,250 meters above sea level and has the following regional boundaries:

- *North side, adjacent to District of Samarang, Tarogongkidul;*
- *East, adjacent to Cilawu District;*
- *South side, adjacent to District Cigedug, Banjarwangi;*
- *West side, adjacent to District Sukaresmi, Cisurupan,*

Bayongbong district is most of the villages are located in flat area and the slope / ridge.

Gambar 1.1
Figures

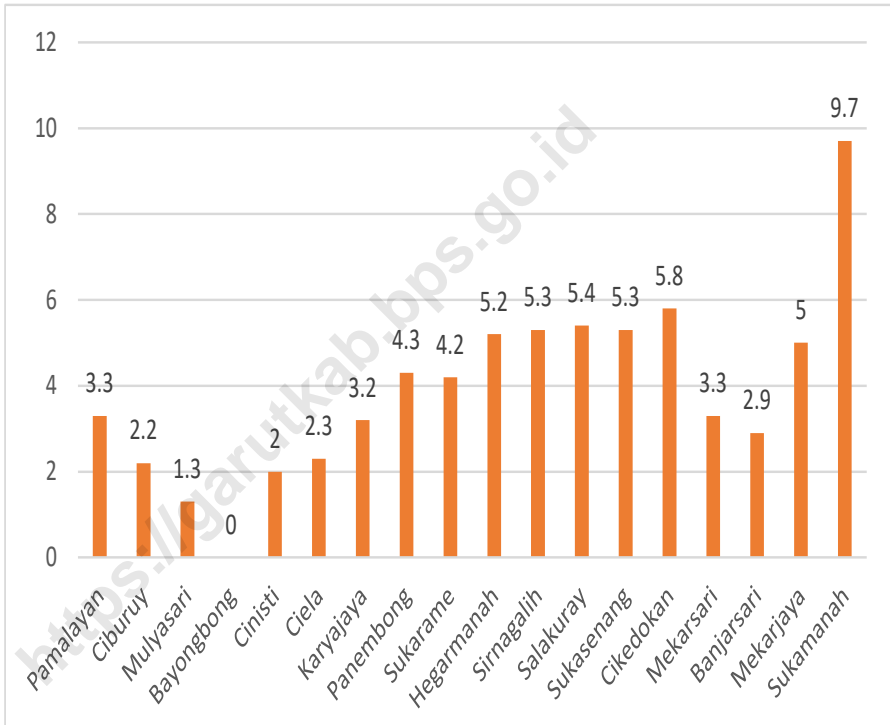
Luas Daerah menurut Desa/Kelurahan (%), 2021
Total Area by Village/Kelurahan (%), 2021



Sumber/Source: Kementerian Dalam Negeri/Ministry of Home Affairs

Gambar 1.2
Figures

Jarak ke Ibukota Kecamatan Menurut Desa/Kelurahan di Kecamatan Bayongbong (km), 2021
Distance to the District Capital by Village/Kelurahan in Bayongbong District (km), 2021



Sumber/Source : BPS, Pendataan Potensi Desa (Podes) /BPS-Statistics Indonesia, Village Potential Data Collecting

Tabel 1.1
Table

Luas Daerah Menurut Desa/Kelurahan di Kecamatan Bayongbong, 2021
Total Area by Villages/Kelurahan in Bayongbong District, 2021

Desa/Kelurahan <i>Village/Kelurahan</i>	Luas <i>Total Area</i> (km ² /sq.km)	Persentase terhadap Luas <i>Percentage to District Area</i>
(1)	(2)	(3)
1.Pamalayan	2,96	6,60
2.Ciburuy	1,88	4,19
3.Mulyasari	1,11	2,47
4.Bayongbong	2,37	5,28
5.Cinisti	1,55	3,46
6.Ciela	2,27	5,06
7.Karyajaya	1,6	3,57
8.Panembong	2,16	4,81
9.Sukarame	2,19	4,88
10.Hegarmanah	2,5	5,57
11.Sirnagalih	3,79	8,45
12.Salakuray	9,93	22,14
13.Sukasenang	1,83	4,08
14.Cikedokan	1,4	3,12
15.Mekarsari	1,56	3,48
16.Banjarsari	1,63	3,63
17.Mekarjaya	2,4	5,35
18.Sukamanah	1,73	3,86
Kecamatan Bayongbong	44,86	100,00

Catatan/Note: ...

Sumber/Source: Kementerian Dalam Negeri/Ministry of Home Affairs

Tabel 1.2
Table

**Jarak ke Ibukota Kecamatan dan Ibukota Kabupaten/
Kota Menurut Desa/Kelurahan di Kecamatan Bayongbong
(km), 2021**
*Distance to the District Capital and Regency/Municipal
Capital by Villages/Kelurahan in Bayongbong District (km),
2021*

Desa/Kelurahan <i>Village/Kelurahan</i>	Jarak ke Ibukota Kecamatan <i>Distance to District Capital</i>	Jarak ke Ibukota Kabupaten/ Kota <i>Distance to Regency/Municipal Capital</i>
(1)	(2)	(3)
1.Pamalayan	3,3	18,1
2.Ciburuy	2,2	17
3.Mulyasari	1,3	16,4
4.Bayongbong	-	14,9
5.Cinisti	2	14,2
6.Ciela	2,3	14
7.Karyajaya	3,2	12,5
8.Panembong	4,3	12,8
9.Sukarame	4,2	10,8
10.Hegarmanah	5,2	11,9
11.Sirnalih	5,3	11,2
12.Salakuray	5,4	11,1
13.Sukasenang	5,3	9,6
14.Cikedokan	5,8	15,4
15.Mekarsari	3,3	13,3
16.Banjarsari	2,9	12,8
17.Mekarjaya	5	11
18.Sukamanah	9,7	8,2
Kecamatan Bayongbong		

Catatan/Note: ...

Sumber/Source: BPS, Pendataan Potensi Desa (Podes) /BPS-Statistics Indonesia, Village Potential Data Collecting

BAB CHAPTER 2

PEMERINTAHAN GOVERNMENT



ULASAN

Data yang disajikan pada bab ini mencakup data-data pemerintahan, aparatur di lingkungan kantor kecamatan, serta unit pelaksana yang berada di bawah lingkup kecamatan.

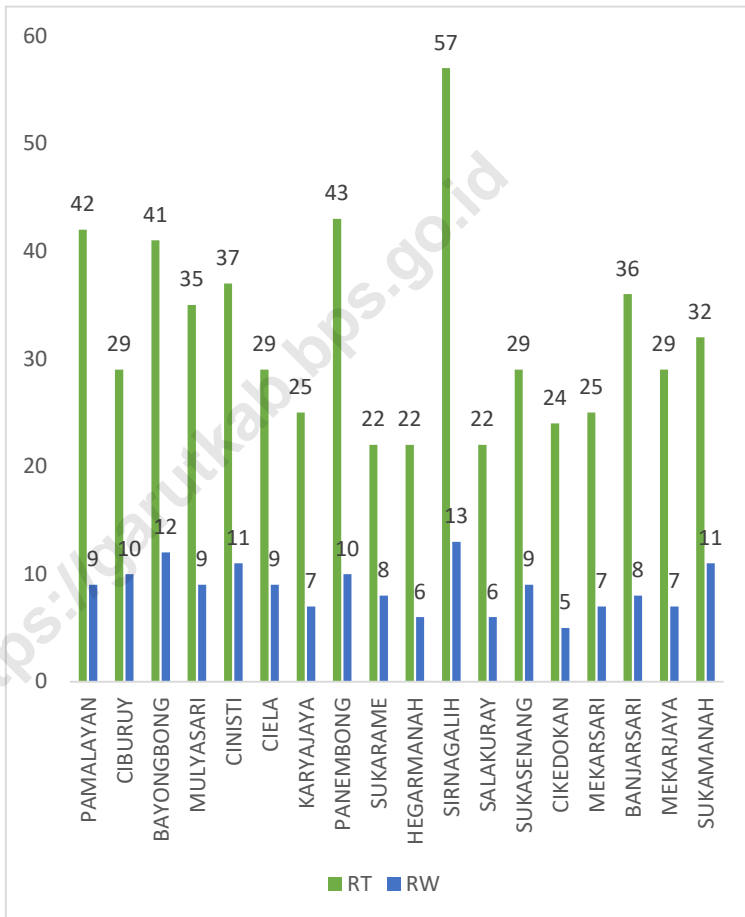
DESCRIPTION

Data presented in this chapter contains data on government, personnel in the sub-district office, and implementing units that are under the sub-district allocation.

<https://garutkab.bps.go.id>

Gambar 2.1
Figures

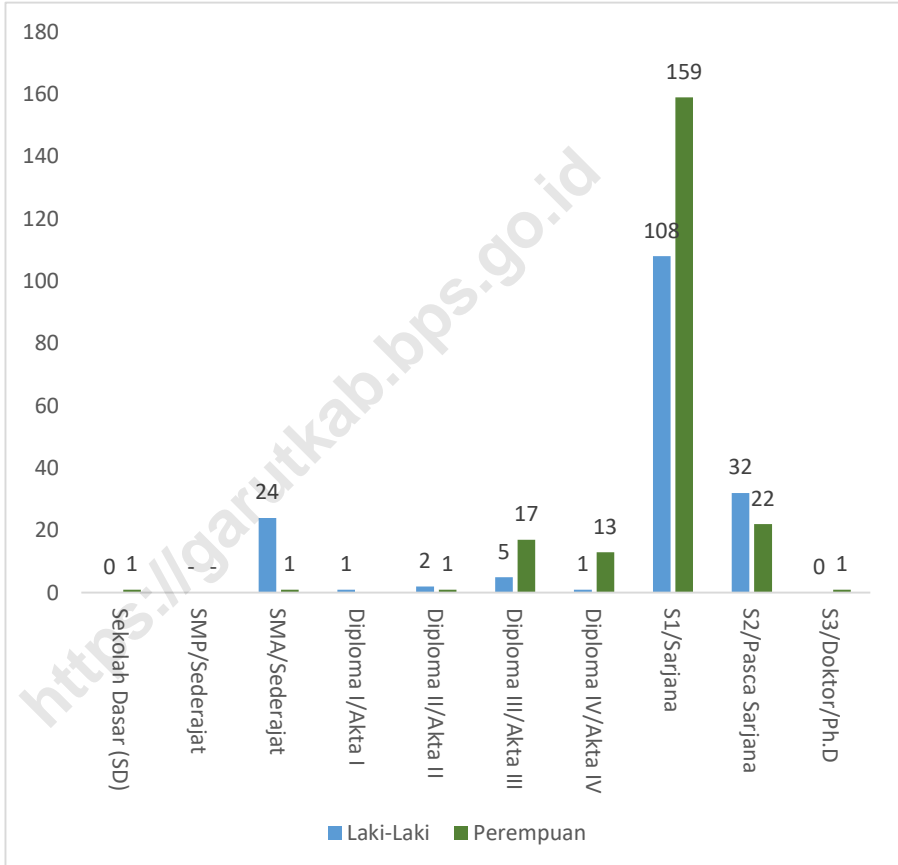
Jumlah Rukun Warga (RW) dan Rukun Tetangga (RT) Menurut Desa/Kelurahan di Kecamatan Bayongbong, 2023
Number of Rukun Warga and Rukun Tetangga by Villages¹/Kelurahan in Bayongbong District, 2023



Sumber/Source : Dinas Pemberdayaan Masyarakat dan Desa Kabupaten Garut / Garut Regency Village and Community Empowerment Service

Gambar 2.2
Figures

Jumlah PNS Menurut Tingkat Pendidikan dan Jenis Kelamin yang Bertempat Tinggal di Kecamatan Bayongbong, 2023
Number of Civil Servants According to Education and Gender iLiving n the Bayongbong District, 2023



Catatan/Note: ...

Sumber/Source: Badan Kepegawaian Daerah (BKD) Kabupaten Garut/Regional Civil Service Agency Garut Regency

2.1 WILAYAH ADMINISTRATIF ADMINISTRATIVE AREA

Tabel 2.1.1 Jumlah Rukun Warga (RW) dan Rukun Tetangga (RT) Menurut Desa/Kelurahan di Kecamatan Bayongbong, 2023
Number of Rukun Warga and Rukun Tetangga by Villages¹/Kelurahan Living in Bayongbong District, 2023

Desa/Kelurahan Village/Kelurahan	Rukun Warga (RW) Rukun Warga	Rukun Tetangga (RT) Rukun Tetangga
(1)	(2)	(3)
1.Pamalayan	9	42
2.Ciburuy	10	29
3.Mulyasari	12	41
4.Bayongbong	9	35
5.Cinisti	11	37
6.Ciela	9	29
7.Karyajaya	7	25
8.Panembong	10	43
9.Sukarame	8	22
10.Hegarmanah	6	22
11.Sirnagalih	13	57
12.Salakuray	6	22
13.Sukasenang	9	29
14.Cikedokan	5	24
15.Mekarsari	7	25
16.Banjarsari	8	36
17.Mekarjaya	7	29
18.Sukamanah	11	32
Kecamatan Bayongbong	157	579

Catatan/Note: ...

Sumber/Source: Dinas Pemberdayaan Masyarakat dan Desa Kabupaten Garut / Garut Regency Village and Community Empowerment Service

2.2 SUMBER DAYA MANUSIA HUMAN RESOURCES

Tabel 2.2.1 Jumlah PNS Menurut Golongan/Ruang dan Jenis Kelamin di Kantor Kecamatan Bayongbong, 2023
Table *Number of Civil Servants By Group/Space and Gender in the District Office Bayongbong, 2023*

Golongan/Ruang <i>Room type</i>	Laki-Laki <i>Male</i>	Perempuan <i>Female</i>	Jumlah <i>Total</i>
(1)	(2)	(3)	(4)
IVd	-	-	-
IVc	10	3	13
IVb	36	76	112
IVa	22	39	61
III d	26	30	56
III c	22	19	41
III b	16	15	31
III a	21	17	38
II d	11	13	24
II c	8	2	10
II b	-	-	-
II a	1	1	2
I d	-	-	-
I c	-	-	-
I b	-	-	-
I a	-	-	-
Kecamatan Bayongbong	173	215	388

Catatan/Note: ...

Sumber/Source: Badan Kepegawaian Daerah (BKD) Kabupaten Garut/Regional Civil Service Agency Garut Regency

Tabel 2.2.2
Table

Jumlah PNS Menurut Tingkat Pendidikan dan Jenis Kelamin yang Bertempat Tinggal di Kecamatan Bayongbong, 2023
Number of Civil Servants According to Education and Gender Living in the Bayongbong District, 2023

Tingkat Pendidikan <i>Educational Level</i>	Laki-Laki <i>Male</i>	Perempuan <i>Female</i>	Jumlah <i>Total</i>
(1)	(2)	(3)	(4)
Sekolah Dasar (SD) <i>Primary School</i>	0	1	1
SMP/Sederajat <i>Junior High School</i>	-	-	-
SMA/Sederajat <i>Senior High School</i>	24	1	25
Diploma I/Akta I <i>Diploma I/Akta I</i>	1		1
Diploma II/Akta II <i>Diploma II/Akta II</i>	2	1	3
Diploma III/Akta III <i>Diploma III/Akta III</i>	5	17	22
Diploma IV/Akta IV <i>Diploma IV/Akta IV</i>	1	13	14
S1/Sarjana <i>Under Graduate/Bachelor</i>	108	159	267
S2/Pasca Sarjana <i>Graduate</i>	32	22	54
S3/Doktor/Ph.D <i>Post Graduate</i>	0	1	1
Jumlah/Total	173	215	388

Catatan/Note: ...

Sumber/Source: Badan Kepegawaian Daerah (BKD) Kabupaten Garut/Regional Civil Service Agency Garut Regency

BAB
CHAPTER

3



PENDUDUK
POPULATION

Jumlah/Total



ULASAN

Pada bab ini dapat dicari beragam tabel yang berhubungan dengan masalah demografi di Kecamatan, seperti jumlah penduduk, penduduk menurut kelompok umur, Kemudian dilengkapi dengan data rasio jenis kelamin dan persentasi penduduk di kecamatan tersebut.

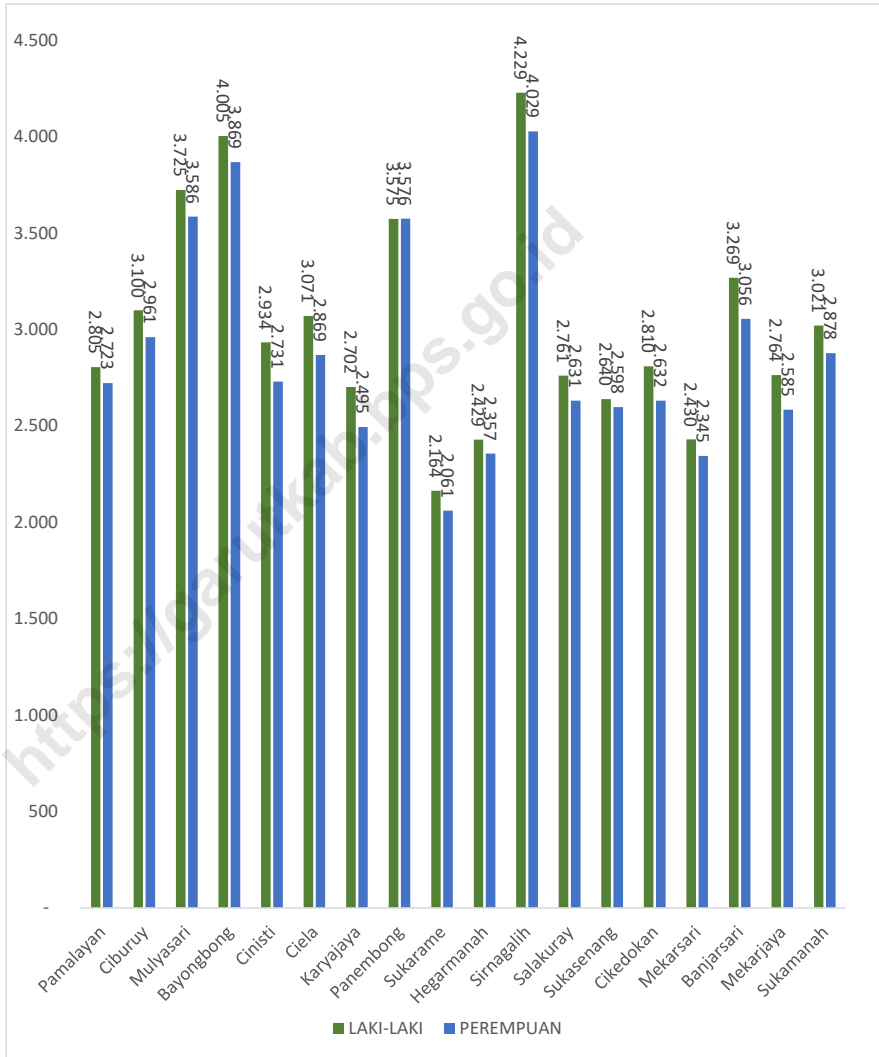
DESCRIPTION

In this chapter, various tables related to demographic problems in the sub-district, such as population, population by age group can be searched, then equipped with data on the sex ratio and the percentage of the population in the sub-district.

<https://garutkab.bps.go.id>

Gambar 3.1
Figures

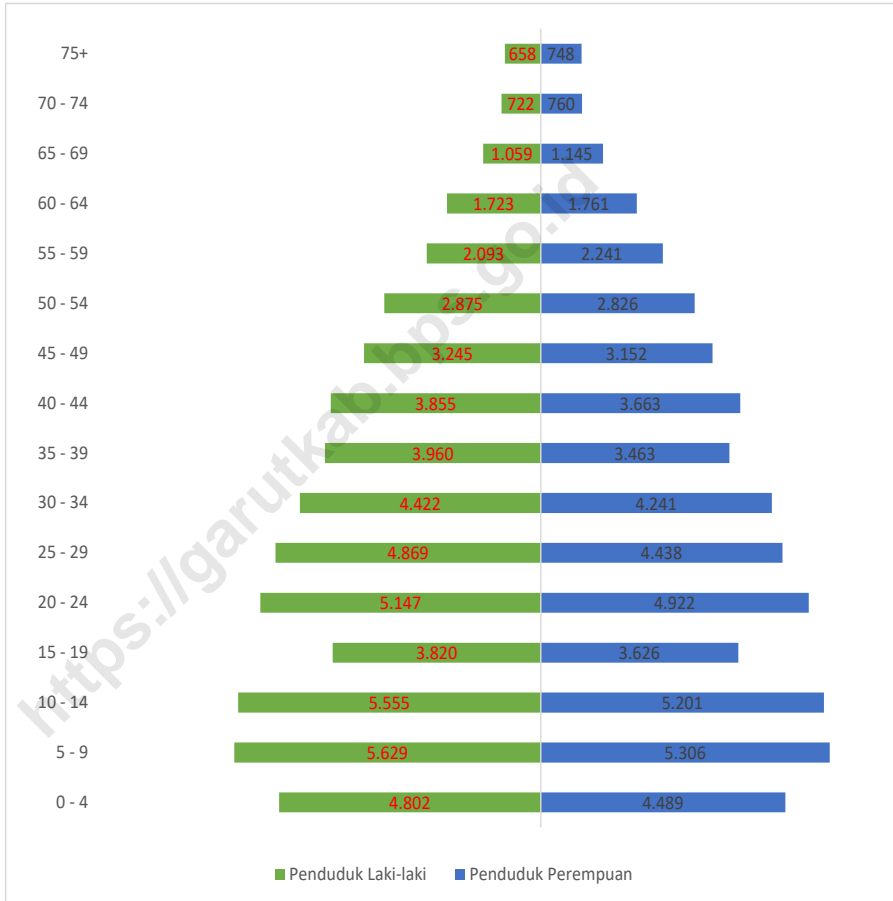
Penduduk Menurut Desa/Kelurahan di Kecamatan Bayongbong, 2023
Population by Villages/Kelurahan in Bayongbong District, 2023



Sumber/Source: Data Administrasi Dinas Kependudukan dan Pencatatan Sipil (Disdukcapil) / Administrative Data of the Population and Civil Registration Service (Disdukcapil)

Gambar 3.2
Figures

Jumlah Penduduk Menurut Kelompok Umur dan Jenis Kelamin di Kecamatan Bayongbong, 2022
Population by Age Groups and Sex in Bayongbong District, 2022



Catatan/Note: ...
 Sumber/Source: Data Administrasi Dinas Kependudukan dan Pencatatan Sipil (Disdukcapil) / Administrative Data of the Population and Civil Registration Service (Disdukcapil)

Tabel 3.1
Table

Penduduk, Distribusi Persentase Penduduk, dan Rasio Jenis Kelamin Penduduk Menurut Desa/Kelurahan di Kecamatan Bayongbong, 2023
Population, Percentage Distribution of Population, and Population Sex Ratio by Villages/Kelurahan in Bayongbong District, 2023

Desa/Kelurahan <i>Village/Kelurahan</i>	Penduduk/ <i>Population</i>		
	Laki-Laki/ <i>Male</i>	Perempuan/ <i>Female</i>	Jumlah/ <i>Total</i>
(1)	(2)	(3)	(4)
1.Pamalayan	2.805	2.723	5.528
2.Ciburuy	3.100	2.961	6.061
3.Mulyasari	3.725	3.586	7.311
4.Bayongbong	4.005	3.869	7.874
5.Cinisti	2.934	2.731	5.665
6.Ciela	3.071	2.869	5.940
7.Karyajaya	2.702	2.495	5.197
8.Panembong	3.575	3.576	7.151
9.Sukarame	2.164	2.061	4.225
10.Hegarmanah	2.429	2.357	4.786
11.Sirnagalih	4.229	4.029	8.258
12.Salakuray	2.761	2.631	5.392
13.Sukasenang	2.640	2.598	5.238
14.Cikedokan	2.810	2.632	5.442
15.Mekarsari	2.430	2.345	4.775
16.Banjarsari	3.269	3.056	6.325
17.Mekarjaya	2.764	2.585	5.349
18.Sukamanah	3.021	2.878	5.899
Kecamatan Bayongbong	54.434	51.982	106.416

Lanjutan Tabel/*Continued Table 3.1*

Desa/Kelurahan <i>Village/Kelurahan</i>	Persentase Penduduk <i>Percentage of Total Population</i>	Rasio Jenis Kelamin Penduduk <i>Population Sex Ratio</i>
(1)	(5)	(7)
1.Pamalayan	5,19	103,01
2.Ciburuy	5,70	104,69
3.Mulyasari	6,87	103,88
4.Bayongbong	7,40	103,52
5.Cinisti	5,32	107,43
6.Ciela	5,58	107,04
7.Karyajaya	4,88	108,30
8.Panembong	6,72	99,97
9.Sukarame	3,97	105,00
10.Hegarmanah	4,50	103,05
11.Sirnagalih	7,76	104,96
12.Salakuray	5,07	104,94
13.Sukasenang	4,92	101,62
14.Cikedokan	5,11	106,76
15.Mekarsari	4,49	103,62
16.Banjarsari	5,94	106,97
17.Mekarjaya	5,03	106,92
18.Sukamanah	5,54	104,97
Kecamatan Bayongbong	3,86	104,72

Catatan/*Note*: ...Sumber/*Source*: Data Administrasi Dinas Kependudukan dan Pencatatan Sipil (Disdukcapil) / *Administrative Data of the Population and Civil Registration Service (Disdukcapil)*

Tabel 3.2
Table

Jumlah Penduduk Menurut Kelompok Umur dan Jenis Kelamin di Kecamatan Bayongbong, 2023
Population by Age Groups and Sex in Bayongbong District, 2023

Kelompok Umur Age Groups	Jenis Kelamin/Sex		
	Laki-Laki Male	Perempuan Female	Jumlah Total
(1)	(2)	(3)	(4)
0-4	4.802	4.489	9.291
5-9	5.629	5.306	10.935
10-14	5.555	5.201	10.756
15-19	3.820	3.626	7.446
20-24	5.147	4.922	10.069
25-29	4.869	4.438	9.307
30-34	4.422	4.241	8.663
35-39	3.960	3.463	7.423
40-44	3.855	3.663	7.518
45-49	3.245	3.152	6.397
50-54	2.875	2.826	5.701
55-59	2.093	2.241	4.334
60-64	1.723	1.761	3.484
65-69	1.059	1.145	2.204
70-74	722	760	1.482
75+	658	748	1.406
Kecamatan Bayongbong	54.434	51.982	106.416

Catatan/Note: ...

Sumber/Source: Data Administrasi Dinas Kependudukan dan Pencatatan Sipil (Disdukcapil) / Administrative Data of the Population and Civil Registration Service (Disdukcapil)

BAB
CHAPTER

4

**SOSIAL DAN
KESEJAHTERAAN RAKYAT**

SOCIAL AND WELFARE



Poverty Gap Index in Karawang Regency, 2022

ULASAN

Di bidang sosial menyangkut berbagai aspek yang memang dirasakan sangat kompleks. Karena selain berdampak terhadap masalah ekonomi juga berdampak pada masalah sosial politik masyarakat. Bahkan keberhasilan pembangunan dibidang sosial dapat dievaluasi dan dijadikan sebagai indikator tahun-tahun selanjutnya. Keberhasilan pembangunan dalam bidang sosial tidak hanya dapat dilihat dari bentuk fisik saja namun juga harus dilihat secara keseluruhan yaitu dari segi fisik maupun dari segi non fisik. Salah satu upaya dari pemerintah Kabupaten Garut dalam rangka pembangunan sosial budaya adalah dengan mengupayakan berbagai program yang langsung menyentuh masyarakat sebagai sasarannya diantaranya pembangunan di bidang pendidikan, kesehatan dan Keluarga Berencana, bidang Agama serta bidang sosial lainnya.

Pada bab ini data mengenai pendidikan menyajikan jumlah sekolah menurut tingkatan pendidikan yang di mulai dari tingkat SD sampai Sekolah Menengah (SMU/SMK).

Data mengenai kesehatan pada bab ini menyajikan jumlah sarana dan fasilitas kesehatan yang ada dikecamatan Bayongbong mulai dari Puskesmas, Pustu sampai posyandu, termasuk jumlah tenaga kesehatan itu sendiri.

Data mengenai Agama dalam bab

DESCRIPTION

In the social field concerning various aspects that are felt very complex. Because in addition to impact on economic problems also impact on socio-political issues of society. Even the success of development in the social field can be evaluated and used as an indicator for the next years. The success of development in the social field not only can be seen from the physical form but also must be seen as a whole that is in terms of physical as well as in terms of non-physical One of the efforts of Garut regency government in the framework of socio-cultural development is to seek a variety of programs that directly touch the community as its targets such as development in the field of education, health and family planning, religion and other social fields.

In this chapter data on education presents the number of schools according to their level of education ranging from elementary to high school (high school / vocational) level.

Health data in this chapter presents the number of health facilities and facilities available in Bayongbong District from Puskesmas, Pustu to Posyandu, including the number of health workers themselves ranging

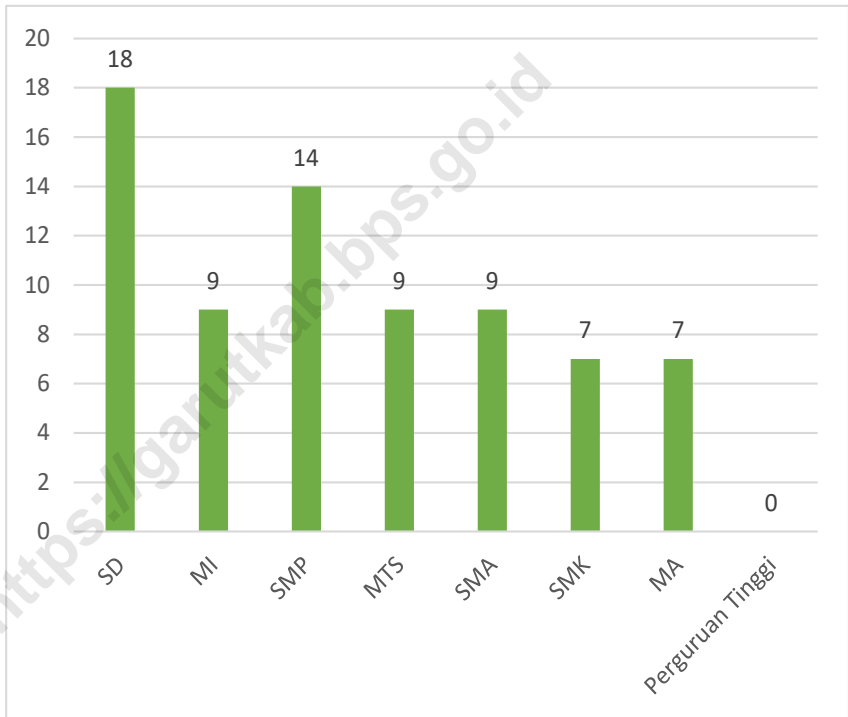
Religion data in this chapter presents;

ini menyajikan; tempat peribadatan. *the place of worship.*

<https://garutkab.bps.go.id>

Gambar 4.1
Figures

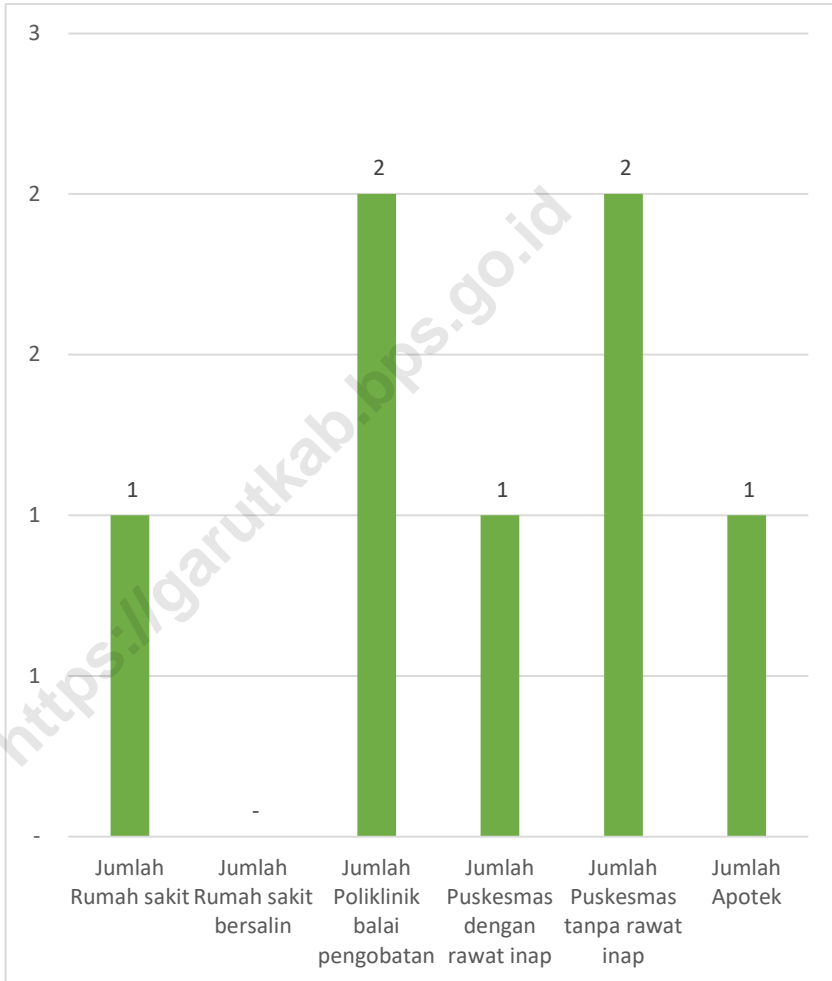
Banyaknya Desa¹/Kelurahan yang Memiliki Fasilitas Sekolah Menurut Tingkat Pendidikan di Kecamatan Bayongbong, 2021
Number of Villages¹/Kelurahan Having Educational Facilities by Educational Level in Bayongbong District, 2021



Sumber/Source: BPS, Pendataan Potensi Desa (Podes) 2020 dan 2021/BPS-Statistics Indonesia, Village Potential Data Collecting 2020 and 2021

Gambar 4.2
Figures

Banyaknya Desa¹/Kelurahan yang Memiliki Sarana Kesehatan Menurut Jenis Sarana Kesehatan di Kecamatan Bayongbong, 2021
Number of Villages¹/Kelurahan Health Facilities by Type of Health Facilities in Bayongbong District, 2021



Sumber/Source: BPS, Pendataan Potensi Desa (Podes) 2020 dan 2021/BPS-Statistics Indonesia, Village Potential Data Collecting 2020 and 2021

4.1 PENDIDIKAN EDUCATION

Tabel 4.1.1 Banyaknya Desa¹/Kelurahan yang Memiliki Fasilitas Sekolah Menurut Tingkat Pendidikan di Kecamatan Bayongbong, 2021
Number of Villages¹/Kelurahan Having Educational Facilities by Educational Level in Bayongbong District, 2021

Tingkat Pendidikan Educational Level	2021
(1)	(2)
Sekolah Dasar (SD) <i>Primary School</i>	18
Madrasah Ibtidaiyah (MI) <i>Madrasah Ibtidaiyah</i>	9
Sekolah Menengah Pertama (SMP) <i>Junior High School</i>	14
Madrasah Tsanawiyah (MTs) <i>Madrasah Tsanawiyah (MTs)</i>	9
Sekolah Menengah Atas (SMA) <i>Senior High School</i>	9
Sekolah Menengah Kejuruan (SMK) <i>Vocational High School</i>	7
Madrasah Aliyah (MA) <i>Madrasah Aliyah</i>	7
Akademi/Perguruan Tinggi <i>Academy/University</i>	–

Catatan/Note: ¹Desa pada tabel ini termasuk Unit Permukiman Transmigrasi (UPT) yang masih dibina oleh kementerian terkait/
Villages in this table include Transmigration Settlement Unit which is still fostered by the relevant ministries.

Sumber/Source: BPS, Pendataan Potensi Desa (Podes) 2020 dan 2021/BPS-Statistics Indonesia, *Village Potential Data Collecting 2020 and 2021*

Tabel 4.1.2
Table

**Jumlah Sekolah Menurut Tingkat Pendidikan di
Kecamatan Bayungbong, 2020/2021 dan 2021/2023
Number of Schools by Educational Level in Bayungbong
District, 2020/2021 and 2021/2023**

Tingkat Pendidikan Educational Level	Negeri/Public	Swasta/Private	Jumlah/Total
(1)	(2)	(3)	(4)
Taman Kanak-Kanak (TK) ¹ <i>Kindergarten</i> ¹	29	-	29
Raudatul Athfal (RA) ² <i>Raudatul Athfal (RA)</i> ²	-	38	38
Sekolah Dasar (SD) ⁴ <i>Elementary Schools</i> ⁴	50	5	55
Madrasah Ibtidaiyah (MI) ² <i>Madrasah Ibtidaiyah (MI)</i> ²	1	14	15
Sekolah Menengah Pertama (SMP) ⁴ <i>Junior High Schools</i> ⁴	4	11	15
Madrasah Tsanawiyah (MTs) ² <i>Madrasah Tsanawiyah (MTs)</i> ²	-	10	10
Sekolah Menengah Atas (SMA) ⁴ <i>Senior High Schools</i> ⁴	1	1	2
Sekolah Menengah Kejuruan (SMK) ⁴ <i>Vocational High Schools</i> ⁴	1	6	7
Madrasah Aliyah (MA) ² <i>Madrasah Aliyah (MA)</i> ²	-	5	5

Catatan/Note: ³ Seluruh Raudatul Athfal (RA) berstatus swasta/*All Raudatul Athfal (RA) are private*

Sumber/Source: ¹ Kementerian Pendidikan, Kebudayaan, Riset, dan Teknologi; <https://dapo.kemdikbud.go.id/sp>; data semester genap per tanggal 3 September 2024 /*Ministry of Education, Culture, Research, and Technology; https://dapo.kemdikbud.go.id/sp; even semester data as of 3 September 2024*

² Kementerian Agama, EMIS, data semester genap laporan sampai dengan 30 Juni 2024/*Ministry of Religious Affairs, EMIS, odd semester report data up to 30 June 2024*

⁴ Kementerian Pendidikan, Kebudayaan, Riset, dan Teknologi; Sistem Data Pokok Pendidikan; data semester ganjil laporan sampai dengan 30 November 2023/*Ministry of Education, Culture, Research, and Technology; Basic Education Data System; odd semester report data up to 30 November 2023*

Tabel 4.1.3 Jumlah Guru Menurut Tingkat Pendidikan di Kecamatan Bayongbong, 2020/2021 dan 2021/2023
Table *Number of Teachers by Educational Level in Bayongbong District, 2020/2021 and 2021/2023*

Tingkat Pendidikan Educational Level	Negeri/Public	Swasta/Private	Jumlah/Total
(1)	(2)	(3)	(4)
Taman Kanak-Kanak (TK) ¹ <i>Kindergarten¹</i>	59
Raudatul Athfal (RA) ² <i>Raudatul Athfal (RA)²</i>	–	186	186
Sekolah Dasar (SD) ^{4,5} <i>Elementary Schools^{4,5}</i>	375	43	418
Madrasah Ibtidaiyah (MI) ² <i>Madrasah Ibtidaiyah (MI)²</i>	33	135	168
Sekolah Menengah Pertama (SMP) ^{4,5} <i>Junior High Schools^{4,5}</i>	135	88	223
Madrasah Tsanawiyah (MTs) ² <i>Madrasah Tsanawiyah (MTs)²</i>	–	194	194
Sekolah Menengah Atas (SMA) ^{4,5} <i>Senior High Schools^{4,5}</i>	61	11	72
Sekolah Menengah Kejuruan (SMK) ^{4,5} <i>Vocational High Schools^{4,5}</i>	103	96	199
Madrasah Aliyah (MA) ² <i>Madrasah Aliyah (MA)²</i>	–	82	82

Catatan/Note: ³ Seluruh Raudatul Athfal (RA) berstatus swasta/All Raudatul Athfal (RA) are private

⁵ Jumlah guru termasuk kepala sekolah dan guru/The total of teachers including headmaster and teacher.

Sumber/Source: ¹ Kementerian Pendidikan, Kebudayaan, Riset, dan Teknologi; <https://dapo.kemdikbud.go.id/sp>; data semester genap per tanggal 3 September 2024 /Ministry of Education, Culture, Research, and Technology; <https://dapo.kemdikbud.go.id/sp>; even semester data as of 3 September 2024

² Kementerian Agama, EMIS, data semester genap laporan sampai dengan 30 Juni 2024/Ministry of Religious Affairs, EMIS, odd semester report data up to 30 June 2024

⁴ Kementerian Pendidikan, Kebudayaan, Riset, dan Teknologi; Sistem Data Pokok Pendidikan; data semester ganjil laporan sampai dengan 30 November 2023/Ministry of Education, Culture, Research, and Technology; Basic Education Data System; odd semester report data up to 30 November 2023

Tabel 4.1.4 Jumlah Murid Menurut Tingkat Pendidikan di Kecamatan Bayongbong, 2020/2021 dan 2021/2023
Table Number of Pupils by Educational Level in Bayongbong District, 2020/2021 and 2021/2023

Tingkat Pendidikan Educational Level	Negeri/Public	Swasta/Private	Jumlah/Total
(1)	(2)	(3)	(4)
Taman Kanak-Kanak (TK) ¹ Kindergarten ¹	29	-	846
Raudatul Athfal (RA) ² Raudatul Athfal (RA) ²	-	1681	1681
Sekolah Dasar (SD) ⁴ Elementary Schools ⁴	9.597	1.050	10.647
Madrasah Ibtidaiyah (MI) ² Madrasah Ibtidaiyah (MI) ²	474	2.164	2.638
Sekolah Menengah Pertama (SMP) ⁴ Junior High Schools ⁴	2.892	1.216	4.108
Madrasah Tsanawiyah (MTs) ² Madrasah Tsanawiyah (MTs) ²	-	2190	2190
Sekolah Menengah Atas (SMA) ⁴ Senior High Schools ⁴	1.225	379	1.604
Sekolah Menengah Kejuruan (SMK) ⁴ Vocational High Schools ⁴	2.045	1.579	3.624
Madrasah Aliyah (MA) ² Madrasah Aliyah (MA) ²	-	810	810

Catatan/Note: ³ Seluruh Raudatul Athfal (RA) berstatus swasta/All Raudatul Athfal (RA) are private

Sumber/Source: ¹ Kementerian Pendidikan, Kebudayaan, Riset, dan Teknologi; <https://dapo.kemdikbud.go.id/sp>; data semester genap per tanggal 3 September 2024 /Ministry of Education, Culture, Research, and Technology; <https://dapo.kemdikbud.go.id/sp>; even semester data as of 3 September 2024

² Kementerian Agama, EMIS, data semester genap laporan sampai dengan 30 Juni 2024/Ministry of Religious Affairs, EMIS, odd semester report data up to 30 June 2024

⁴ Kementerian Pendidikan, Kebudayaan, Riset, dan Teknologi; Sistem Data Pokok Pendidikan; data semester ganjil laporan sampai dengan 30 November 2023/Ministry of Education, Culture, Research, and Technology; Basic Education Data System; odd semester report data up to 30 November 2023

4.2 KESEHATAN HEALTH

Tabel 4.2.1 Banyaknya Desa¹/Kelurahan yang Memiliki Sarana Kesehatan Menurut Jenis Sarana Kesehatan di Kecamatan Bayongbong, 2021
Number of Villages¹/Kelurahan Health Facilities by Type of Health Facilities in Bayongbong District, 2021

Jenis Sarana Kesehatan <i>Type of Health Facilities</i>	2021
(1)	(2)
Rumah Sakit <i>Hospital</i>	1
Rumah Sakit Bersalin <i>Maternity Hospital</i>	-
Poliklinik/Balai Pengobatan <i>Polyclinic</i>	2
Puskesmas Rawat Inap <i>Public Health Center with Inpatient Care</i>	1
Puskesmas Tanpa Rawat Inap <i>Public Health Center without Inpatient Care</i>	2
Apotek <i>Pharmacy</i>	1

Catatan/Note: ...

Sumber/Source: BPS, Pendataan Potensi Desa (Podes) 2019–2021/BPS-Statistics Indonesia, *Village Potential Data Collecting 2019–2021*

Tabel
Table 4.2.2

**Banyaknya Warga Penderita Kekurangan Gizi Menurut
Desa/Kelurahan di Kecamatan Bayongbong, 2023**
**Number of People with Malnutrition by Villages/Kelurahan
in Bayongbong District, 2023**

Desa/Kelurahan Village/Kelurahan	2021
(1)	(2)
1.Pamalayan	50
2.Ciburuy	28
3.Mulyasari	7
4.Bayongbong	87
5.Cinisti	10
6.Ciela	40
7.Karyajaya	83
8.Panembong	33
9.Sukarame	87
10.Hegarmanah	104
11.Sirnagalih	160
12.Salakuray	48
13.Sukasenang	61
14.Cikedokan	10
15.Mekarsari	12
16.Banjarsari	46
17.Mekarjaya	109
18.Sukamanah	99
Kecamatan Bayongbong	1.074

Catatan/Note: ...

Sumber/Source: Dinas Kesehatan Kabupaten Garut / Garut Regency Health Office

4.3 PERUMAHAN DAN LINGKUNGAN HOUSING AND ENVIRONMENT

Tabel 4.3.1 Banyaknya Desa/Kelurahan Menurut Sumber Air Minum Sebagian Besar Keluarga di Kecamatan Bayongbong, 2021
Number of Villages/Kelurahan by Drinking Water Source of Majority Family in Bayongbong District, 2021

Sumber Air Minum Source of Drinking Water	2021
(1)	(2)
Air Kemasan Bermerk/ <i>Branded Bottled Water</i>	-
Air Isi Ulang/ <i>Refil Water</i>	1
Leding Dengan Meteran/ <i>Metered Piped Water</i>	1
Leding Tanpa Meteran/ <i>Non Metered Piped Water</i>	2
Sumur Bor atau Pompa/ <i>Artesian Well or Pumped Water</i>	4
Sumur/ <i>Well</i>	4
Mata Air/ <i>Spring</i>	6
Sungai/Danau/Kolam/ Waduk/Situ/ Embung/Bendungan/ <i>River/Lake/Pond/ Reservoir/Dam</i>	-
Air Hujan/ <i>Rainwater</i>	-
Lainnya/ <i>Others</i>	-

Catatan/*Note*: ...

Sumber/*Source*: BPS, Pendataan Potensi Desa (Podes) 2019–2021/*BPS-Statistics Indonesia, Village Potential Data Collecting 2019–2021*

Tabel 4.3.2
Table

Banyaknya Keluarga Menurut Desa/Kelurahan dan Jenis Pengguna Listrik di Kecamatan Bayongbong, 2021
Number of Family by Villages/Kelurahan and Type of Electricity Consumer in Bayongbong District, 2021

Desa/Kelurahan <i>Village/Kelurahan</i>	Pengguna Listrik <i>Electricity Consumer</i>			Bukan Pengguna Listrik <i>Not Electricity Consumer</i>
	PLN <i>State Electricity Company</i>	Non PLN <i>Non-State Electricity Company</i>	Jumlah <i>Total</i>	
(1)	(2)	(3)	(4)	(5)
1.Pamalayan	1 732	-	1 732	-
2.Ciburuy	1 765	-	1 765	-
3.Mulyasari	1 949	-	1 949	-
4.Bayongbong	2 160	-	2 160	-
5.Cinisti	1 692	-	1 692	-
6.Ciela	1 745	-	1 745	-
7.Karyajaya	1 481	-	1 481	-
8.Panembong	2 027	-	2 027	-
9.Sukarame	1 318	-	1 318	-
10.Hegarmanah	1 298	-	1 298	-
11.Sirnagalih	2 275	-	2 275	-
12.Salakuray	1 510	-	1 510	-
13.Sukasenang	1 635	-	1 635	-
14.Cikedokan	1 617	-	1 617	-
15.Mekarsari	1 395	-	1 395	-
16.Banjarsari	2 271	-	2 271	-
17.Mekarjaya	1 517	-	1 517	-
18.Sukamanah	1 916	-	1 916	-
Kecamatan Bayongbong	31 303	-	31 303	-

Catatan/Note: ...

Sumber/Source: BPS, Pendataan Potensi Desa (Podes) 2021/BPS-Statistics Indonesia, Village Potential Data Collecting 2021

Tabel 4.3.3
Table

Banyaknya Desa/Kelurahan Menurut Sumber Penerangan Jalan Utama Desa/Kelurahan di Kecamatan Bayongbong, 2021
Number of Villages/Kelurahan by Source of Villages/Kelurahan's Main Street Illumination in Bayongbong District, 2021

Sumber Penerangan Jalan Utama Source of Main Street Illumination	2021
(1)	(2)
Listrik Pemerintah/ <i>State Electricity</i>	17
Listrik Non Pemerintah/ <i>Non-State Electricity</i>	1
Non Listrik/ <i>Non-Electric</i>	-

Catatan/*Note*: ...

Sumber/*Source*: BPS, Pendataan Potensi Desa (Podes) 2019–2021/*BPS-Statistics Indonesia, Village Potential Data Collecting 2019–2021*

Tabel 4.3.4 Banyaknya Desa/Kelurahan Menurut Penggunaan Fasilitas Tempat Buang Air Besar Sebagian Besar Keluarga di Kecamatan Bayongbong, 2021
Table *Number of Villages/Kelurahan by Toilet Facility Used by Majority Family in Bayongbong District, 2021*

Fasilitas Tempat Buang Air Besar <i>Toilet Facility</i>	2021
(1)	(2)
Jamban/Toilet	
Sendiri/ <i>Private</i>	17
Bersama/ <i>Shared</i>	1
Umum/ <i>Public</i>	-
Bukan Jamban/<i>Non-Toilet</i>	-
Jumlah/<i>Total</i>	18

Catatan/*Note*: ...

Sumber/*Source*: BPS, Pendataan Potensi Desa (Podes) 2019–2021/*BPS-Statistics Indonesia, Village Potential Data Collecting 2019–2021*

Tabel 4.3.5
Table

Banyaknya Desa/Kelurahan Menurut Jenis Bahan Bakar untuk Memasak yang Digunakan Sebagian Besar Keluarga di Kecamatan Bayongbong, 2021
Number of Villages/Kelurahan by Type of Cooking Fuel Used by Majority Family in Bayongbong District, 2021

Jenis Bahan Bakar untuk Memasak <i>Type of Cooking Fuel</i>	2021
(1)	(2)
Listrik/ <i>Electric</i>	9
Elpiji 5,5 kg/ <i>Blue Gas 5.5 kg-LPG</i>	13
Elpiji 12 kg/ <i>12 kg-LPG</i>	16
Elpiji 3 kg/ <i>3 kg-LPG</i>	18
Gas Kota/ <i>City Gas</i>	-
Biogas/ <i>Biogas</i>	-
Minyak Tanah/ <i>Kerosene</i>	-
Briket/ <i>Briquettes</i>	-
Arang/ <i>Charcoal</i>	-
Kayu Bakar/ <i>Firewood</i>	17
Lainnya/ <i>Others</i>	-
Jumlah/<i>Total</i>	73

Catatan/*Note*: ...

Sumber/*Source*: BPS, Pendataan Potensi Desa (Podes) 2021/*BPS-Statistics Indonesia, Village Potential Data Collecting 2021*

4.4 AGAMA DAN SOSIAL LAINNYA RELIGION AND OTHER SOCIAL AFFAIRS

Tabel 4.4.1 Jumlah Tempat Peribadatan Menurut Desa/Kelurahan di Kecamatan Bayongbong, 2021
Table Number of Worship Places by Villages/Kelurahan in Bayongbong District, 2021

Desa/Kelurahan Village/Kelurahan	Masjid Mosque	Mushola Pray Room	Gereja Protestan Protestant Church	Gereja Katholik Catholic Church	Pura Temple	Vihara
(1)	(2)	(3)	(4)	(5)	(6)	(7)
1.Pamalayan	11	18	-	-	-	-
2.Ciburuy	11	34	-	-	-	-
3.Mulyasari	12	17	-	-	-	-
4.Bayongbong	12	36	-	-	-	-
5.Cinisti	9	25	-	-	-	-
6.Ciela	9	25	-	-	-	-
7.Karyajaya	8	16	-	-	-	-
8.Panembong	9	26	-	-	-	-
9.Sukarame	8	22	-	-	-	-
10.Hegarmanah	8	22	-	-	-	-
11.Sirnagalih	15	47	-	-	-	-
12.Salakuray	7	20	-	-	-	-
13.Sukasenang	10	31	-	-	-	-
14.Cikedokan	6	16	-	-	-	-
15.Mekarsari	7	25	-	-	-	-
16.Banjarsari	9	21	-	-	-	-
17.Mekarjaya	11	12	-	-	-	-
18.Sukamanah	13	28	-	-	-	-
Kecamatan Bayongbong	175	441	-	-	-	-

Catatan/Note: ...

Sumber/Source: BPS, Pendataan Potensi Desa (Podes) 2021/BPS-Statistics Indonesia, Village Potential Data Collecting 2021

Tabel 4.4.2
Table

**Banyaknya Kejadian Bencana Alam Menurut Desa/
Kelurahan dan Jenis Bencana Alam di Kecamatan
Bayongbong, 2021**
*Number of Natural Disaster Events by Villages/Kelurahan
and Type of Natural Disaster in Bayongbong District,
2021*

Desa/Kelurahan <i>Village/Kelurahan</i>	Gempa Bumi <i>Earthquake</i>	Tsunami <i>Tsunami</i>	Gunung Meletus <i>Volcanic Eruption</i>	Tanah Longsor <i>Landslide</i>
(1)	(2)	(3)	(4)	(5)
1.Pamalayan	-	-	-	-
2.Ciburuy	-	-	-	-
3.Mulyasari	-	-	-	-
4.Bayongbong	-	-	-	-
5.Cinisti	-	-	-	-
6.Ciela	-	-	-	-
7.Karyajaya	-	-	-	-
8.Panembong	-	-	-	-
9.Sukarame	-	-	-	-
10.Hegarmanah	-	-	-	-
11.Sirnagalih	-	-	-	1
12.Salakuray	-	-	-	-
13.Sukasenang	-	-	-	2
14.Cikedokan	-	-	-	-
15.Mekarsari	-	-	-	-
16.Banjarsari	-	-	-	-
17.Mekarjaya	-	-	-	-
18.Sukamanah	-	-	-	-
Kecamatan Bayongbong	-	-	-	3

Lanjutan Tabel/*Continued Table 4.4.2*

Desa/Kelurahan Village/Kelurahan	Banjir Floods	Banjir Bandang Flash Floods	Kekeringan Drought	Kebakaran Hutan dan Lahan Forest and Land Fires
(1)	(6)	(7)	(8)	(9)
1.Pamalayan	-	-	-	-
2.Ciburuy	-	-	-	-
3.Mulyasari	-	-	-	-
4.Bayongbong	-	-	-	-
5.Cinisti	-	-	-	-
6.Ciela	-	-	-	-
7.Karyajaya	-	-	-	-
8.Panembong	-	-	-	-
9.Sukarame	-	-	-	-
10.Hegarmanah	-	-	-	-
11.Sirnagalih	-	-	-	-
12.Salakuray	-	-	-	-
13.Sukasenang	-	-	-	-
14.Cikedokan	-	-	-	-
15.Mekarsari	-	-	-	-
16.Banjarsari	-	-	-	-
17.Mekarjaya	-	-	1	-
18.Sukamanah	-	-	-	-
Kecamatan Bayongbong	-	-	1	-

Lanjutan Tabel/*Continued Table* 4.4.2

Desa/Kelurahan <i>Village/Kelurahan</i>	Angin Puyuh/ Puting Beliung/ Topan <i>Tornado/Typhoon</i>	Gelombang Pasang <i>Tidal Wave</i>	Abrasi <i>Abrasion</i>
(1)	(10)	(11)	(12)
1.Pamalayan	-	-	-
2.Ciburuy	-	-	-
3.Mulyasari	-	-	-
4.Bayongbong	-	-	-
5.Cinisti	-	-	-
6.Ciela	-	-	-
7.Karyajaya	-	-	-
8.Panembong	-	-	-
9.Sukarame	-	-	-
10.Hegarmanah	-	-	-
11.Sirnagalih	-	-	-
12.Salakuray	-	-	-
13.Sukasenang	-	-	1
14.Cikedokan	-	-	-
15.Mekarsari	-	-	-
16.Banjarsari	-	-	-
17.Mekarjaya	-	-	-
18.Sukamanah	-	-	-
Kecamatan Bayongbong	-	-	1

Catatan/Note: ...

Sumber/Source: BPS, Pendataan Potensi Desa (Podes) 2021/BPS-Statistics Indonesia, Village Potential Data Collecting 2021

Tabel 4.4.3
Table

Banyaknya Korban Jiwa Akibat Bencana Alam Menurut Desa/Kelurahan dan Jenis Bencana Alam di Kecamatan Bayongbong, 2021
Number of Fatalities Due to Natural Disasters by Villages/ Kelurahan and Type of Natural Disaster in Bayongbong District, 2021

Desa/Kelurahan <i>Village/Kelurahan</i>	Gempa Bumi <i>Earthquake</i>	Tsunami <i>Tsunami</i>	Gunung Meletus <i>Volcanic Eruption</i>	Tanah Longsor <i>Landslide</i>
(1)	(2)	(3)	(4)	(5)
1.Pamalayan	-	-	-	-
2.Ciburuy	-	-	-	-
3.Mulyasari	-	-	-	-
4.Bayongbong	-	-	-	-
5.Cinisti	-	-	-	-
6.Ciela	-	-	-	-
7.Karyajaya	-	-	-	-
8.Panembong	-	-	-	-
9.Sukarame	-	-	-	-
10.Hegarmanah	-	-	-	-
11.Sirnagalih	-	-	-	-
12.Salakuray	-	-	-	-
13.Sukasenang	-	-	-	-
14.Cikedokan	-	-	-	-
15.Mekarsari	-	-	-	-
16.Banjarsari	-	-	-	-
17.Mekarjaya	-	-	-	-
18.Sukamanah	-	-	-	-
Kecamatan Bayongbong	-	-	-	-

Lanjutan Tabel/Continued Table 4.4.3

Desa/Kelurahan <i>Village/Kelurahan</i>	Banjir <i>Floods</i>	Banjir Bandang <i>Flash Floods</i>	Kekeringan <i>Drought</i>	Kebakaran Hutan dan Lahan <i>Forest and Land Fires</i>
(1)	(6)	(7)	(8)	(9)
1.Pamalayan	-	-	-	-
2.Ciburuy	-	-	-	-
3.Mulyasari	-	-	-	-
4.Bayongbong	-	-	-	-
5.Cinisti	-	-	-	-
6.Ciela	-	-	-	-
7.Karyajaya	-	-	-	-
8.Panembong	-	-	-	-
9.Sukarame	-	-	-	-
10.Hegarmanah	-	-	-	-
11.Sirnagalih	-	-	-	-
12.Salakuray	-	-	-	-
13.Sukasenang	-	-	-	-
14.Cikedokan	-	-	-	-
15.Mekarsari	-	-	-	-
16.Banjarsari	-	-	-	-
17.Mekarjaya	-	-	-	-
18.Sukamanah	-	-	-	-
Kecamatan Bayongbong	-	-	-	-

Lanjutan Tabel/Continued Table 4.4.3

Desa/Kelurahan Village/Kelurahan	Angin Puyuh/ Puting Beliung/ Topan Tornado/Typhoon	Gelombang Pasang Tidal Wave	Abrasi Abrasion
(1)	(10)	(11)	(12)
1.Pamalayan	-	-	-
2.Ciburuy	-	-	-
3.Mulyasari	-	-	-
4.Bayongbong	-	-	-
5.Cinisti	-	-	-
6.Ciela	-	-	-
7.Karyajaya	-	-	-
8.Panembong	-	-	-
9.Sukarame	-	-	-
10.Hegarmanah	-	-	-
11.Sirnagalih	-	-	-
12.Salakuray	-	-	-
13.Sukasenang	-	-	-
14.Cikedokan	-	-	-
15.Mekarsari	-	-	-
16.Banjarsari	-	-	-
17.Mekarjaya	-	-	-
18.Sukamanah	-	-	-
Kecamatan Bayongbong	-	-	-

Catatan/Note: ...

Sumber/Source: BPS, Pendataan Potensi Desa (Podes) 2021/BPS-Statistics Indonesia, Village Potential Data Collecting 2021

Tabel 4.4.4
Table

**Keberadaan Fasilitas/Upaya Antisipasi/Mitigasi
Bencana Alam Menurut Desa/Kelurahan di Kecamatan
Bayongbong, 2021**
*Existence of Facilities/Efforts for Anticipation/Mitigation
of Natural Disasters by Villages/Kelurahan by Villages/
Kelurahan in Bayongbong District, 2021*

Desa/Kelurahan <i>Village/Kelurahan</i>	Sistem Peringatan Dini Bencana Alam <i>Natural Disaster Early Warning System</i>	Sistem Peringatan Dini Khusus Tsunami <i>Tsunami Early Warning System</i>	Perlengkapan Keselamatan <i>Safety Equipment</i>
(1)	(2)	(3)	(4)
1.Pamalayan	Tidak ada	Tidak ada	Tidak ada
2.Ciburuy	Tidak ada	Tidak ada	Tidak ada
3.Mulyasari	Tidak ada	Tidak ada	Tidak ada
4.Bayongbong	Tidak ada	Tidak ada	Tidak ada
5.Cinisti	Tidak ada	Tidak ada	Tidak ada
6.Ciela	Tidak ada	Tidak ada	Tidak ada
7.Karyajaya	Tidak ada	Tidak ada	Tidak ada
8.Panembong	Tidak ada	Tidak ada	Tidak ada
9.Sukarame	Tidak ada	Tidak ada	Tidak ada
10.Hegarmanah	Tidak ada	Tidak ada	Tidak ada
11.Sirnagalih	Tidak ada	Tidak ada	Tidak ada
12.Salakuray	Tidak ada	Tidak ada	Tidak ada
13.Sukasenang	Ada	Tidak ada	Tidak ada
14.Cikedokan	Ada	Tidak ada	Tidak ada
15.Mekarsari	Tidak ada	Tidak ada	Tidak ada
16.Banjarsari	Ada	Tidak ada	Ada
17.Mekarjaya	Tidak ada	Tidak ada	Tidak ada
18.Sukamanah	Tidak ada	Tidak ada	Tidak ada
Kecamatan Bayongbong			

Lanjutan Tabel/Continued Table 4.4.4

Desa/Kelurahan Village/Kelurahan	Rambu-Rambu dan Jalur Evakuasi Bencana Sign and Evacuation Route	Pembuatan, Perawatan, atau Normalisasi: Sungai, Kanal, Tanggul, Parit, Drainase, Waduk, Pantai, dll Manufacture, Maintenance, or Normalization: Rivers, Canals, Embankment, etc
(1)	(5)	(6)
1.Pamalayan	Tidak ada	Tidak ada
2.Ciburuy	Tidak ada	Tidak ada
3.Mulyasari	Tidak ada	Tidak ada
4.Bayongbong	Tidak ada	Tidak ada
5.Cinisti	Tidak ada	Tidak ada
6.Ciela	Tidak ada	Tidak ada
7.Karyajaya	Tidak ada	Tidak ada
8.Panembong	Tidak ada	Tidak ada
9.Sukarame	Tidak ada	Tidak ada
10.Hegarmanah	Tidak ada	Tidak ada
11.Sirnagalih	Tidak ada	Tidak ada
12.Salakuray	Tidak ada	Tidak ada
13.Sukasenang	Tidak ada	Tidak ada
14.Cikedokan	Tidak ada	Tidak ada
15.Mekarsari	Ada	Ada
16.Banjarsari	Ada	Ada
17.Mekarjaya	Tidak ada	Tidak ada
18.Sukamanah	Tidak ada	Ada
Kecamatan Bayongbong		

Catatan/Note: ...

Sumber/Source: BPS, Pendataan Potensi Desa (Podes) 2021/BPS-Statistics Indonesia, Village Potential Data Collecting 2021

Tabel 4.4.5
Table

Banyaknya Desa/Kelurahan yang Memiliki Kelompok Kegiatan Olahraga Menurut Jenis Olahraga dan Ketersediaan Fasilitas/Lapangan Olahraga di Kecamatan Bayongbong, 2021
Number of Villages/Kelurahan Having Sport Activities Groups by Type of Sport and Availability of Sport Facilities/Fields in Bayongbong District, 2021

Jenis Olahraga <i>Type of Sport</i>	Kondisi Fasilitas/Lapangan Olahraga <i>Condition of Sport Facilities/Fields</i>			Tidak Ada Fasilitas/ Lapangan Olahraga <i>No Sport Facilities/ Fields</i>
	Baik	Rusak Sedang	Rusak Parah	
(1)	(2)	(3)	(4)	(5)
Sepak Bola/ <i>Soccer</i>	2	-	-	16
Bola Voli/ <i>Volley Ball</i>	9	8	-	1
Bulu Tangkis/ <i>Badminton</i>	1	-	-	17
Bola Basket/ <i>Basket Ball</i>	8	9	1	-
Tenis Lapangan/ <i>Court Tennis</i>	3	2	-	13
Tenis Meja/ <i>Table Tennis</i>	11	3	-	4
Futsal/ <i>Futsal</i>	2	-	-	16
Renang/ <i>Swimming</i>	1	1	-	16
Bela Diri/ <i>Martial Arts</i>	6	1	-	11
Bilyard/ <i>Billiards</i>	-	-	-	18
Fitnes, Aerobik, dll/ <i>Fitness, Aerobics, etc</i>	3	1	-	14
Lainnya/ <i>Others</i>	-	-	-	18

Catatan/Note: ...

Sumber/Source: BPS, Pendataan Potensi Desa (Podes) 2021/BPS-Statistics Indonesia, Village Potential Data Collecting 2021

BAB
CHAPTER

5

PERTANIAN

AGRICULTURE



Jumlah/Total



ULASAN

Perekonomian Kabupaten Garut sektor pertanian merupakan sektor yang sangat dominan termasuk kecamatan Bayongbong untuk sektor pertanian merupakan sektor yang dominan. Untuk ulasan sektor pertanian ini data dikelompokkan dalam beberapa kelompok hortikultura dan perkebunan

Adapun komoditi yang masuk dalam kelompok perkebunan ini meliputi Perkebunan Besar Negara Perkebunan Besar Swasta dan Perkebunan Rakyat seperti komoditi tanaman jahe kapolaga kelapa kopi kunir teh.

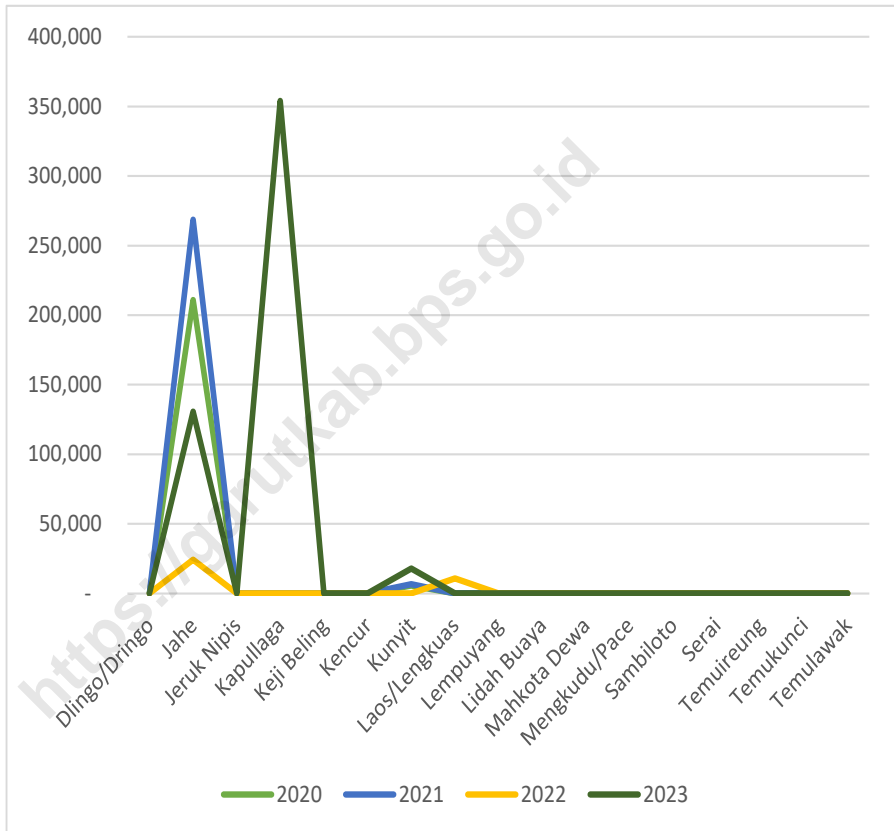
DESCRIPTION

Garut regency economy agriculture sector is a very dominant sector including district of Bayongbong for agriculture sector is dominant sector. For the agriculture sector the data are grouped into several groups hortikultura and Plantation

Commodities included in this plantation group include the State Plantation Private Plantation and Community Plantation such as ginger capolaga coconut coffee turmeric and tea.

Gambar 5.1
Figures

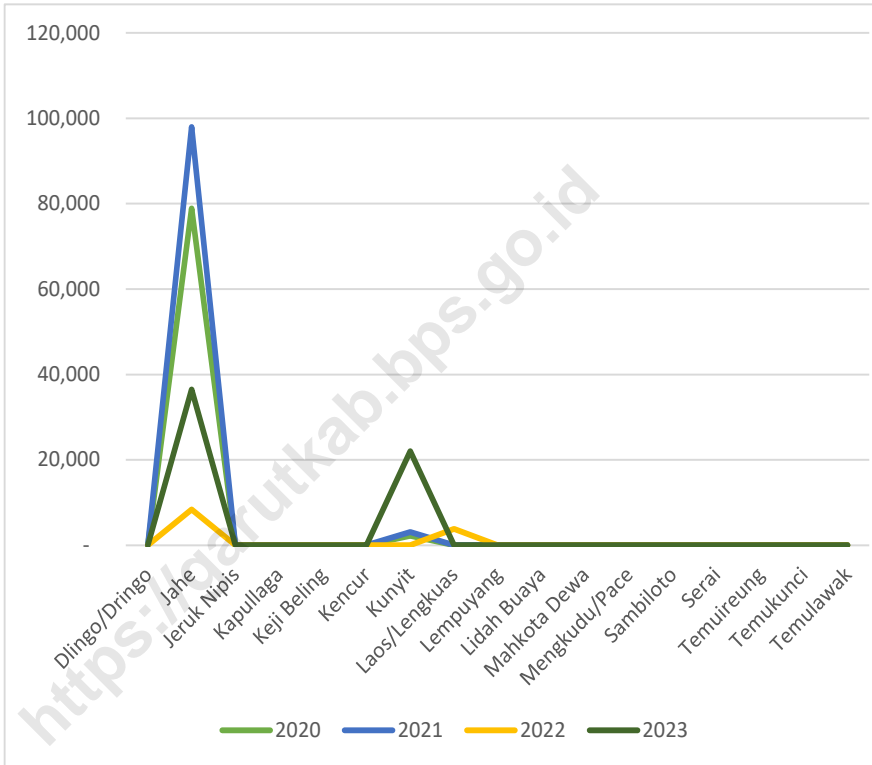
Produksi Tanaman Biofarmaka Menurut Jenis Tanaman di Kecamatan Bayongbong (kg) 2020–2023
Production of Medicinal Plants by Kind of Plant in Bayongbong District (kg) 2020–2023



Catatan/Note: ...
Sumber/Source: BPS Statistik Pertanian Hortikultura SPH-TBF/BPS-Statistics Indonesia Agricultural Statistic for Horticulture SPH-TBF

Gambar
Figures 5.2

Luas Panen Tanaman Biofarmaka Menurut Jenis Tanaman di Kecamatan Bayongbong (m²) 2020–2023
Harvested Area of Medicinal Plants by Kind of Plant in Bayongbong District (m²) 2020–2023



Catatan/Note: ...

Sumber/Source: BPS Statistik Pertanian Hortikultura SPH-TBF/BPS-Statistics Indonesia Agricultural Statistic for Horticulture SPH-TBF

Tabel 5.1
Table

Luas Panen Tanaman Sayuran Menurut Jenis Tanaman di Kecamatan Bayongbong (ha) 2020–2023
Harvested Area of Seasonal Vegetables by Kind of Plant in Bayongbong District (ha) 2020–2023

Jenis Tanaman <i>Kind of Plants</i>	2020	2022	2023	2023 ^x
(1)	(2)	(3)	(4)	(5)
Bawang Daun <i>Spring Onion</i>	93	88	85	71
Bawang Merah <i>Red Onion</i>	2.103	1.588	2.222	1.925
Bawang Putih <i>Garlic</i>	-	-	-	-
Bayam <i>Spinach</i>	-	-	-	-
Blewah <i>Cantaloupe</i>	-	-	-	-
Buncis <i>Beans</i>	10	9	5	3
Cabai Besar <i>Big Chili</i>	202	292	-	-
Cabai Besar/TW / Teropong Big <i>Chili / Tw / Binoculars</i>	-	-	186	107
Cabai Keriting <i>Curly Chili</i>	-	-	15	86
Cabai Rawit <i>Cayenne Pepper</i>	47	58	41	33
Jamur Lainnya Other <i>Mushrooms</i>	-	-	-	-
Jamur Merang <i>Straw Mushroom</i>	-	-	-	-
Jamur Tiram <i>Oyster Mushroom</i>	-	-	-	-
Jamur*) Mold*)	-	-	-	-
Kacang Merah <i>Red Beans</i>	129	111	-	-
Kacang Panjang <i>Long Beans</i>	11	9	-	-

Lanjutan Tabel/*Continued Table 5.1*

Jenis Tanaman <i>Kind of Plants</i>	2020	2022	2023	2023*
(1)	(2)	(3)	(4)	(5)
Kangkung <i>Water Spinach</i>	-	-	-	-
Kembang Kol <i>Cauliflower</i>	-	-	-	-
Kentang <i>Potato</i>	94	126	146	169
Ketimun <i>Cucumber</i>	10	10	7	6
Kubis <i>Cabbage</i>	178	154	173	188
Labu Siam <i>Chayote</i>	-	-	-	-
Lobak <i>Turnip</i>	-	-	-	-
Melon <i>Melon</i>	-	-	-	-
Paprika <i>Paprika</i>	-	-	-	-
Petsai/sawi <i>Petsai / Mustard</i>	76	47	63	66
Semangka <i>Watermelon</i>	-	-	-	-
Stroberi <i>Strawberry</i>	-	-	-	-
Terung <i>Eggplant</i>	41	25	27	28
Tomat <i>Tomatoes</i>	72	38	47	62
Wortel <i>Carrot</i>	19	19	17	22

Catatan/*Note:* ...Sumber/*Source:* BPS Statistik Pertanian Hortikultura SPH-SBS/*BPS-Statistics Indonesia Agricultural Statistic for Horticulture SPH-SBS*

Tabel 5.2
Table

Produksi Tanaman Sayuran dan Buah-buahan Semusim Menurut Jenis Tanaman di Kecamatan Bayongbong (kuintal) 2020–2023
Production of Seasonal Vegetables and Fruits by Kind of Plant in Bayongbong District (quintal) 2020–2023

Jenis Tanaman <i>Kind of Plants</i>	2020	2022	2023	2023 ^x
(1)	(2)	(3)	(4)	(5)
Bawang Daun <i>Spring Onion</i>	88	85	90	10.760
Bawang Merah <i>Red Onion</i>	1.588	2.222	1.921	189.290
Bawang Putih <i>Garlic</i>	-	-	-	-
Bayam <i>Spinach</i>	-	-	-	-
Blewah <i>Cantaloupe</i>	-	-	-	-
Buncis <i>Beans</i>	9	5	4	333
Cabai Besar <i>Big Chili</i>	292	-	-	...
Cabai Besar/TW / Teropong Big <i>Chili / Tw / Binoculars</i>	-	186	137	19.021
Cabai Keriting <i>Curly Chili</i>	-	15	60	16.411
Cabai Rawit <i>Cayenne Pepper</i>	58	41	34	5.996
Jamur Lainnya Other <i>Mushrooms</i>	-	-	-	-
Jamur Merang <i>Straw Mushroom</i>	-	-	-	-
Jamur Tiram <i>Oyster Mushroom</i>	-	-	-	-
Jamur*) Mold*)	-	-	-	-
Kacang Merah <i>Red Beans</i>	111	-	-	-
Kacang Panjang <i>Long Beans</i>	9	-	-	-

Lanjutan Tabel/*Continued Table 5.2*

Jenis Tanaman <i>Kind of Plants</i>	2020	2022	2023	2023^x
(1)	(2)	(3)	(4)	(5)
Kangkung <i>Water Spinach</i>	-	-	-	-
Kembang Kol <i>Cauliflower</i>	-	-	-	-
Kentang <i>Potato</i>	126	146	176	40.652
Ketimun <i>Cucumber</i>	10	7	5	1.119
Kubis <i>Cabbage</i>	154	173	187	47.377
Labu Siam <i>Chayote</i>	-	-	-	-
Lobak <i>Turnip</i>	-	-	-	-
Melon <i>Melon</i>	-	-	-	-
Paprika <i>Paprika</i>	-	-	-	-
Petsai/sawi <i>Petsai / Mustard</i>	47	63	70	13.800
Semangka <i>Watermelon</i>	-	-	-	-
Stroberi <i>Strawberry</i>	-	-	-	-
Terung <i>Eggplant</i>	25	27	29	7.961
Tomat <i>Tomatoes</i>	38	47	56	19.171
Wortel <i>Carrot</i>	19	17	20	4.603

Catatan/Note: ...

Sumber/Source: BPS Statistik Pertanian Hortikultura SPH-SBS/BPS-Statistics Indonesia *Agricultural Statistic for Horticulture SPH-SBS*

Tabel
Table 5.3

Luas Panen Tanaman Biofarmaka Menurut Jenis Tanaman di Kecamatan Bayongbong (m²) 2020–2023
Harvested Area of Medicinal Plants by Kind of Plant in Bayongbong District (m²) 2020–2023

Jenis Tanaman Kind of Plants	2020	2022	2023	2023 ^x
(1)	(2)	(3)	(4)	(5)
Dlingo/Dringo/Dlingo/Dringo	-	-	-	...
Jahe/Ginger	78,862	98,000	8,400	36,500
Jeruk/Nipis Lime	-	-	-	-
Kapullaga/Cardamom	-	-	-	-
Keji Beling/Violent Shard	-	-	-	...
Kencur/Aromatic ginger	-	-	-	-
Kunyit/Turmeric	2,248	3,100	-	22,000
Laos/Lengkuas/Laos/Galang	-	-	3,800	-
Lempuyang/Lempuyang	-	-	-	-
Lidah Buaya/Aloe Vera	-	-	-	-
Mahkota Dewa/God's Crown	-	-	-	-
Mengkudu/Pace/Noni/Pace	-	-	-	-
Sambiloto/Sambiloto	-	-	-	-
Serai/Lemongrass	-	-	-	-
Temuireung/Meet Reung	-	-	-	-
Temukunci/FindLock	-	-	-	-
Temulawak/Curcuma	-	-	-	-

Catatan/Note: ...

Sumber/Source: BPS Statistik Pertanian Hortikultura SPH-TBF/BPS-Statistics Indonesia Agricultural Statistic for Horticulture SPH-TBF

Tabel
Table 5.4

**Produksi Tanaman Biofarmaka Menurut Jenis Tanaman di
Kecamatan Bayongbong (kg) 2020–2023**
*Production of Medicinal Plants by Kind of Plant in
Bayongbong District (kg) 2020–2023*

Jenis Tanaman Kind of Plants	2020	2022	2023	2023 ^x
(1)	(2)	(3)	(4)	(5)
Dlingo/Dringo/Dlingo/Dringo	-	-	-	...
Jahe/Ginger	210.927	268.600	24.360	130.620
Jeruk/Nipis Lime	-	-	-	-
Kapullaga/Cardamom	-	-	-	...
Keji Beling/Violent Shard	-	-	-	...
Kencur/Aromatic ginger	-	-	-	-
Kunyit/Turmeric	5.770	6.640	-	17.980
Laos/Lengkuas/Laos/Galang	-	-	10.790	-
Lempuyang/Lempuyang	-	-	-	-
Lidah Buaya/Aloe Vera	-	-	-	-
Mahkota Dewa/God's Crown	-	-	-	-
Mengkudu/Pace/Noni/Pace	-	-	-	-
Sambiloto/Sambiloto	-	-	-	-
Serai/Lemongrass	-	-	-	-
Temuireung/Meet Reung	-	-	-	-
Temukunci/FindLock	-	-	-	-
Temulawak/Curcuma	-	-	-	-

Catatan/Note: ...

Sumber/Source: BPS Statistik Pertanian Hortikultura SPH-TBF/BPS-Statistics Indonesia Agricultural Statistic for Horticulture SPH-TBF

Tabel
5.5
Table

**Luas Panen Tanaman Hias Menurut Jenis Tanaman di
Kecamatan Bayongbong (m²) 2020–2023**
**Harvested Area of Ornamental Plants by Kind of Plant in
Bayongbong District (m²) 2020–2023**

Jenis Tanaman Kind of Plants	2020	2022	2023	2023 ^x
(1)	(2)	(3)	(4)	(5)
<i>Adenium (Kamboja Jepang)</i>	-	-	-	-
<i>Spring Onion</i>	-	-	-	-
<i>Aglaonema Red Onion</i>	-	-	-	-
<i>Anggrek Garlic</i>	-	-	-	-
<i>Anggrek Potong Spinach</i>	-	-	-	-
<i>Anthurium Bunga Cantaloupe</i>	-	-	-	-
<i>Anthurium Daun Beans</i>	-	-	-	-
<i>Anyelir Big Chili</i>	-	-	-	-
<i>Bromelia Big Chili / Tw / Binoculars</i>	-	-	-	-
<i>Bugenvil Curly Chili</i>	-	-	-	-
<i>Caladium Cayenne Pepper</i>	-	-	-	-
<i>Cordyline Other Mushrooms</i>	-	-	-	-
<i>Diffenbachia Straw Mushroom</i>	-	-	-	-
<i>Dracaena Oyster Mushroom</i>	-	-	-	-
<i>Euphorbia Mold*</i>	-	-	-	-
<i>Gerbera (Hebras) Red Beans</i>	-	-	-	-
<i>Gladiol Long Beans</i>	-	-	-	-
<i>Heliconia (Pisang-Pisangan) Water Spinach</i>	-	-	-	-
<i>Ixora (Soka) Cauliflower</i>	-	-	-	-
<i>Krisan Potato</i>	-	-	-	-
<i>Lidah Mertua Cucumber</i>	-	-	-	-
<i>Mawar Cabbage</i>	-	-	-	-
<i>Melati Chayote</i>	-	-	-	-
<i>Monstera Turnip</i>	-	-	-	-

Lanjutan Tabel/*Continued Table 5.5*

Jenis Tanaman Kind of Plants	2020	2022	2023	2023^x
(1)	(2)	(3)	(4)	(5)
<i>Pakis</i>	-	-	-	-
<i>Palem</i>	-	-	-	-
<i>Phylodendron</i>	-	-	-	-
<i>Puring</i>	-	-	-	-
Sansevieria (Pedang-Pedangan)	-	-	-	-
Sedap Malam	21,800	2,450	-	2300

Catatan/Note: ...

Sumber/Source: BPS Statistik Pertanian Hortikultura SPH-TH/BPS-Statistics Indonesia Agricultural Statistik for Horticulture SPH-TH

Tabel 5.6
Table

Produksi Tanaman Hias Menurut Jenis Tanaman di Kecamatan Bayongbong (tangkai) 2020–2023
Production of Ornamental Plants by Kind of Plant n Bayongbong District (stalks) 2020–2023

Jenis Tanaman <i>Kind of Plants</i>	2020	2022	2023	2023 ^x
(1)	(2)	(3)	(4)	(5)
<i>Adenium (Kamboja Jepang)</i>	-	-	-	-
<i>Denium (Cambodia Japan)</i>	-	-	-	-
<i>Aglaonema</i>	-	-	-	-
<i>Aglaonema</i>	-	-	-	-
<i>Anggrek</i>	-	-	-	-
<i>Orchid</i>	-	-	-	-
<i>Anggrek</i>	-	-	-	-
<i>Potong Cut The Orchid</i>	-	-	-	-
<i>Anthurium Bunga</i>	-	-	-	-
<i>Anthurium Flower</i>	-	-	-	-
<i>Anthurium Daun</i>	-	-	-	-
<i>Anthurium Leaf</i>	-	-	-	-
<i>Anyelir</i>	-	-	-	-
<i>Carnation</i>	-	-	-	-
<i>Bromelia</i>	-	-	-	-
<i>Bromeliads</i>	-	-	-	-
<i>Bugenvil</i>	-	-	-	-
<i>Bougainvillea</i>	-	-	-	-
<i>Caladium</i>	-	-	-	-
<i>Taro</i>	-	-	-	-
<i>Cordyline</i>	-	-	-	-
<i>Cordyline</i>	-	-	-	-
<i>Diffenbachia</i>	-	-	-	-
<i>Diffenbachia</i>	-	-	-	-
<i>Dracaena</i>	-	-	-	-
<i>Dracaena</i>	-	-	-	-
<i>Euphorbia</i>	-	-	-	-
<i>Euphorbia</i>	-	-	-	-
<i>Gerbera (Hebras)</i>	-	-	-	-
<i>Gerbera (Hebras)</i>	-	-	-	-
<i>Gladiol</i>	-	-	-	-
<i>Gladiolus</i>	-	-	-	-

Lanjutan Tabel/*Continued Table 5.6*

Jenis Tanaman <i>Kind of Plants</i>	2020	2022	2023	2023^x
(1)	(2)	(3)	(4)	(5)
Heliconia (Pisang-Pisangan) <i>Heliconia (Banana)</i>	-	-	-	-
Ixora (Soka) <i>Ixora (Soka)</i>	-	-	-	-
Krisan <i>Chrysanthemum</i>	-	-	-	-
Lidah Mertua <i>Mother-In-Law's Tongue</i>	-	-	-	-
Mawar <i>Rose</i>	-	-	-	-
Melati <i>Jasmine</i>	-	-	-	-
Monstera <i>Monstera</i>	-	-	-	-
Pakis <i>Fern</i>	-	-	-	-
Palem <i>Palm</i>	-	-	-	-
Phylodendron <i>Filodendron</i>	-	-	-	-
Puring <i>Clean</i>	-	-	-	-
Sansevieria (Pedang-Pedangan) <i>Sansevieria (Sword)</i>	-	-	-	-
Sedap Malam <i>Tuberose</i>	-	-	-	-

Catatan/*Note*: ...Sumber/*Source*: BPS Statistik Pertanian Hortikultura SPH-TH/BPS-Statistics Indonesia *Agricultural Statistik for Horticulture SPH-TH*

Tabel 5.7
Table

**Produksi Buah-Buahan Menurut Jenis Tanaman di
Kecamatan Bayongbong (kuintal) 2020–2023**
**Production of Annual Fruits by Kind of Plant in Bayongbong
District (kuintal) 2020–2023**

Jenis Tanaman <i>Kind of Plants</i>	2020	2021	2022	2023*
(1)	(2)	(3)	(4)	(5)
Alpukat <i>Avocado</i>	20.000	3.000	3.100	8.611
Anggur <i>Grape</i>	-	-	-	-
Apel <i>Apple</i>	-	-	-	-
Belimbing <i>Star Fruit</i>	-	-	-	-
Buah Naga <i>Dragon Fruit</i>	-	10.500	10.400	731
Duku/Langsak/Kokosan <i>Duku/Langsak/Kokosan</i>	-	-	-	-
Durian <i>Durian</i>	-	-	-	-
Jambu Air <i>Water Apple</i>	-	-	-	-
Jambu Biji <i>Guava</i>	730	1.000	400	209
Jengkol <i>Jengkol</i>	-	-	-	-
Jeruk Besar <i>Big Orange</i>	-	-	-	-
Jeruk Lemon <i>Lemon</i>	-	-	-	-
Jeruk Pamelok <i>Pamelo Orange</i>	-	-	-	-
Jeruk Siam/Kepron <i>Siamese Oranges/Tangerines</i>	1.700	6.150	5.300	1.559
Lengkeng <i>Longan</i>	-	-	-	-

Lanjutan Tabel/*Continued Table 5.7*

Jenis Tanaman <i>Kind of Plants</i>	2020	2021	2022	2023*
(1)	(2)	(3)	(4)	(5)
Mangga <i>Mango</i>	320	2.050	1.550	1.217
Manggis <i>Mangosteen</i>	-	-	-	-
Markisa/Konyal <i>Passion Fruit/Konyal</i>	-	-	-	-
Melinjo <i>Melinjo</i>	-	-	-	-
Nangka/Cempedak <i>Jackfruit/Cempedak</i>	2.000	1.050	400	324
Nenas <i>Pineapple</i>	-	-	-	-
Pepaya <i>Papaya</i>	850	900	600	174
Petai <i>Petai</i>	323	900	450	-
Pisang <i>Banana</i>	20.500	23.850	22.350	9.374
Rambutan <i>Rambutan</i>	1.300	1.350	600	926
Salak <i>Snakefruit</i>	-	-	-	-
Sawo <i>Sawo</i>	-	-	-	-
Sirsak <i>Soursop</i>	-	-	-	-
Sukun <i>Breadfruit</i>	135	150	-	-

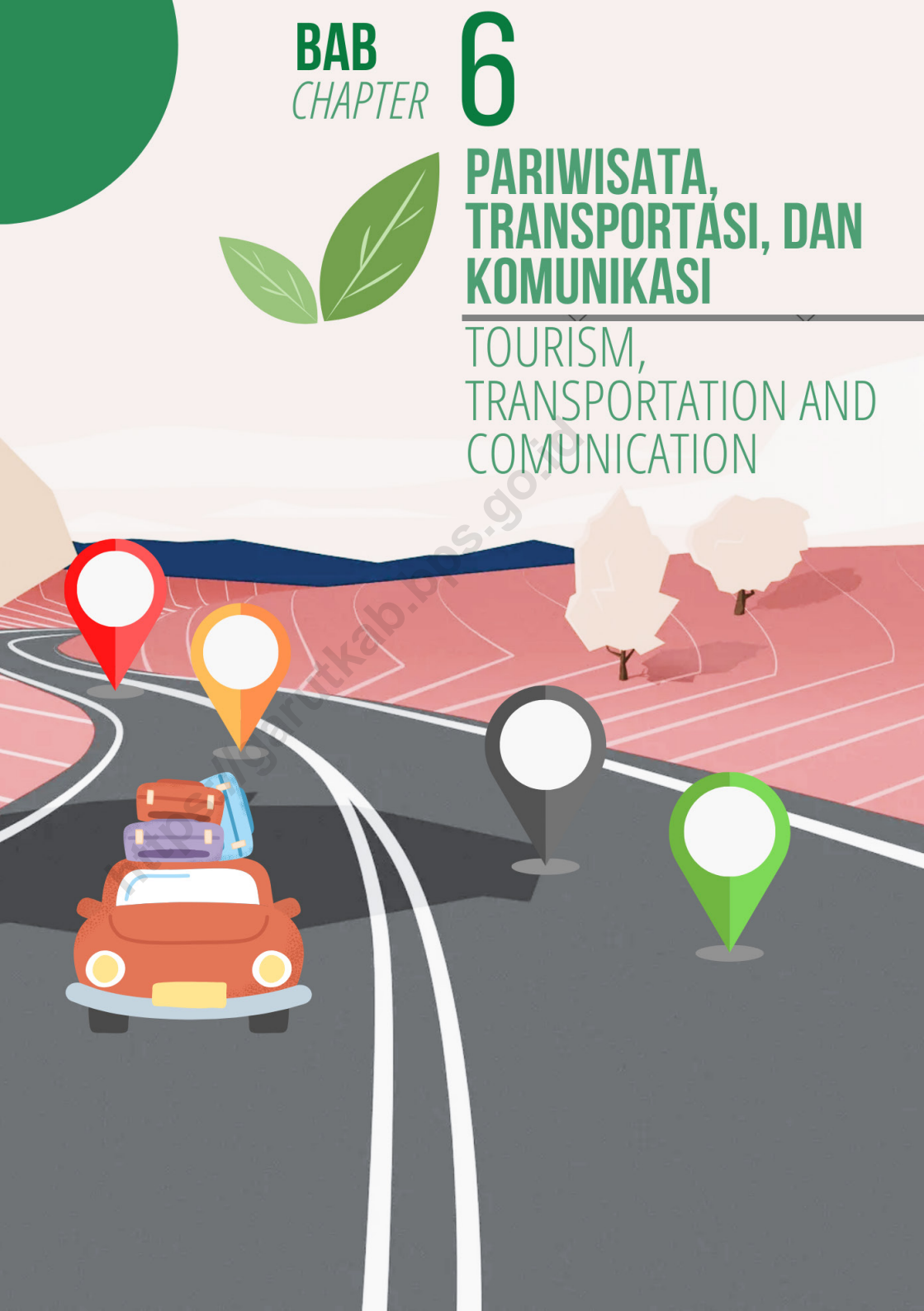
Catatan/*Note*: ...Sumber/*Source*: BPS Statistik Pertanian Hortikultura SPH-BST/*BPS-Statistics Indonesia Agricultural Statistic for Horticulture SPH-BST*

BAB
CHAPTER

6

PARIWISATA, TRANSPORTASI, DAN KOMUNIKASI

TOURISM,
TRANSPORTATION AND
COMMUNICATION



ULASAN

Dalam bab ini berisi cakupan data berkaitan dengan sarana dan prasarana pariwisata, transportasi, serta komunikasi dan jumlahnya yang ada di Kecamatan wilayah Kabupaten Garut.

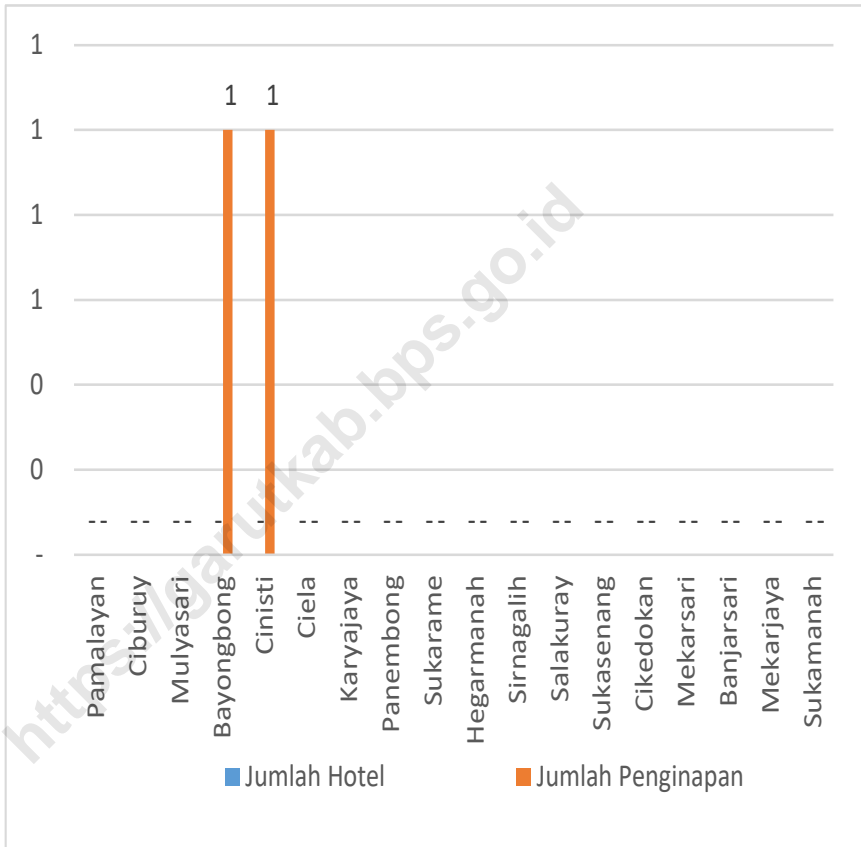
DESCRIPTION

This chapter contains data coverage related to tourism, transportation, and communication facilities and infrastructure and the amount in the District of Garut Regency.

<https://garutkab.bps.go.id>

Gambar 6.1
Figures

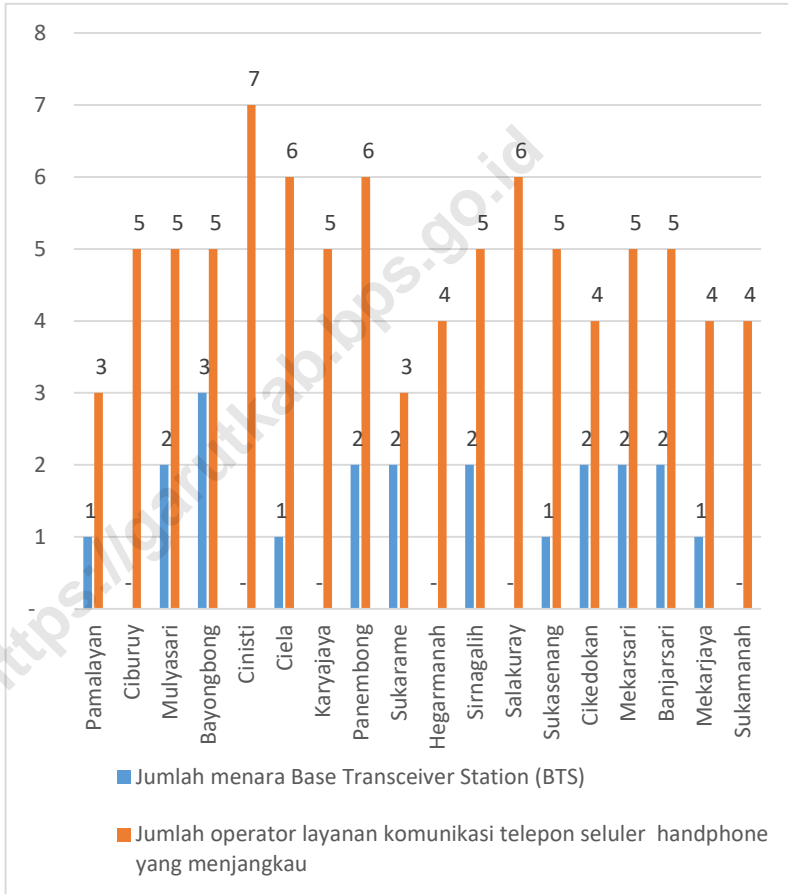
Jumlah Sarana Akomodasi Menurut Desa/Kelurahan dan Jenis Akomodasi di Kecamatan Bayongbong, 2021
Number of Accomodation Facilities by Villages/ Kelurahan and Type of Accomodation in Bayongbong District, 2021



Sumber/Source : BPS, Pendataan Potensi Desa (Podes) 2021/BPS-Statistics Indonesia, Village Potential Data Collecting 2021

Gambar 6.2
Figures

Jumlah Menara Telepon seluler dan Operator Layanan Komunikasi Telepon Seluler Menurut Desa/Kelurahan di Kecamatan Bayongbong, 2021
Number of Base Transceiver Station (BTS) and Cellular Phone Communication Service Operators by Villages/ Kelurahan in Bayongbong District, 2021



Sumber/Source : BPS, Pendataan Potensi Desa (Podes) 2021/BPS-Statistics Indonesia, Village Potential Data Collecting 2021

6.1 PARIWISATA TOURISM

Tabel 6.1.1 Jumlah Sarana Akomodasi Menurut Desa/Kelurahan dan Jenis Akomodasi di Kecamatan Bayongbong, 2021
Table Number of Accomodation Facilities by Villages/Kelurahan and Type of Accomodation in Bayongbong District, 2021

Desa/Kelurahan Village/Kelurahan	Hotel Hotel	Penginapan Inn
(1)	(2)	(3)
1.Pamalayan	-	-
2.Ciburuy	-	-
3.Mulyasari	-	-
4.Bayongbong	-	1
5.Cinisti	-	1
6.Ciela	-	-
7.Karyajaya	-	-
8.Panembong	-	-
9.Sukarame	-	-
10.Hegarmanah	-	-
11.Sirnagalih	-	-
12.Salakuray	-	-
13.Sukasenang	-	-
14.Gikedokan	-	-
15.Mekarsari	-	-
16.Banjarsari	-	-
17.Mekarjaya	-	-
18.Sukamanah	-	-
Kecamatan Bayongbong	-	2

Catatan/Note: ...

Sumber/Source: BPS, Pendataan Potensi Desa (Podes) 2021/BPS-Statistics Indonesia, Village Potential Data Collecting 2021

6.2 TRANSPORTASI TRANSPORTATION

Tabel
Table 6.2.1

Prasarana dan Sarana Transportasi Antar Desa/Kelurahan Menurut Desa/Kelurahan di Kecamatan Bayongbong, 2021
Inter-Villages/Kelurahan Transportation Infrastructure and Facilities by Villages/Kelurahan in Bayongbong District, 2021

Desa/Kelurahan Village/Kelurahan	Jenis Prasarana Transportasi Type of Transportation Infrastructure	Keberadaan Angkutan Umum Availability of Public Transportation
(1)	(2)	(3)
1.Pamalayan	Darat	Ada, tanpa proyek tetap
2.Ciburuy	Darat	Ada, tanpa proyek tetap
3.Mulyasari	Darat	Ada, dengan trayek tetap
4.Bayongbong	Darat	Ada, dengan trayek tetap
5.Cinisti	Darat	Ada, tanpa proyek tetap
6.Ciela	Darat	Ada, tanpa proyek tetap
7.Karyajaya	Darat	Ada, tanpa proyek tetap
8.Panembong	Darat	Ada, tanpa proyek tetap
9.Sukarame	Darat	Ada, dengan trayek tetap
10.Hegarmanah	Darat	Ada, dengan trayek tetap
11.Sirnagalih	Darat	Ada, dengan trayek tetap
12.Salakuray	Darat	Ada, dengan trayek tetap
13.Sukasenang	Darat	Ada, tanpa proyek tetap
14.Cikedokan	Darat	Ada, tanpa proyek tetap
15.Mekarsari	Darat	Ada, dengan trayek tetap
16.Banjarsari	Darat	Ada, dengan trayek tetap
17.Mekarjaya	Darat	Ada, tanpa proyek tetap
18.Sukamanah	Darat	Ada, dengan trayek tetap

Lanjutan Tabel/*Continued Table 6.2.1*

Desa/Kelurahan Village/Kelurahan	Jenis Permukaan Jalan Darat Terluas Type of The Widest Road Surface	Dapat Dilalui Kendaraan Bermotor Roda 4 atau Lebih Passable by Vehicle with 4 or more Wheels
(1)	(4)	(5)
1.Pamalayan	Aspal/beton	Sepanjang tahun
2.Ciburuy	Aspal/beton	Sepanjang tahun
3.Mulyasari	Aspal/beton	Sepanjang tahun
4.Bayongbong	Aspal/beton	Sepanjang tahun
5.Cinisti	Aspal/beton	Sepanjang tahun
6.Ciela	Aspal/beton	Sepanjang tahun
7.Karyajaya	Aspal/beton	Sepanjang tahun
8.Panembong	Aspal/beton	Sepanjang tahun
9.Sukarame	Aspal/beton	Sepanjang tahun
10.Hegarmanah	Aspal/beton	Sepanjang tahun
11.Sirnagalih	Aspal/beton	Sepanjang tahun
12.Salakuray	Aspal/beton	Sepanjang tahun
13.Sukasenang	Aspal/beton	Sepanjang tahun
14.Cikedokan	Aspal/beton	Sepanjang tahun
15.Mekarsari	Aspal/beton	Sepanjang tahun
16.Banjarsari	Aspal/beton	Sepanjang tahun
17.Mekarjaya	Aspal/beton	Sepanjang tahun
18.Sukamanah	Aspal/beton	Sepanjang tahun

Catatan/Note: ...

Sumber/Source: BPS, Pendataan Potensi Desa (Podes) 2021/BPS-Statistics Indonesia, Village Potential Data Collecting 2021

**6.3 KOMUNIKASI
COMMUNICATION**

Tabel 6.2.2 Keberadaan Kantor Pos/Pos Pembantu/Rumah Pos, Pos Keliling, dan Perusahaan/Agen Jasa Ekspedisi Swasta Menurut Desa/Kelurahan di Kecamatan Bayongbong, 2021
Number of Post Office/Subsidiary of Post Office, Mobile Portal Service, Private Expedition Service Company by Villages/Kelurahan in Bayongbong District, 2021

Desa/Kelurahan <i>Village/Kelurahan</i>	Kantor Pos/Pos Pembantu/Rumah Pos <i>Post Office/Subsidiary of Post Office</i>	Pos Keliling <i>Mobile Portal Service</i>	Perusahaan/Agen Jasa Ekspedisi Swasta <i>Private Expedition Service Company</i>
(1)	(2)	(3)	(4)
1.Pamalayan	Tidak Ada	Tidak Ada	Tidak Ada
2.Ciburuy	Beroperasi	Tidak Ada	Tidak Ada
3.Mulyasari	Tidak Ada	Tidak Ada	Tidak Ada
4.Bayongbong	Beroperasi	Tidak Ada	Beroperasi
5.Cinisti	Beroperasi	Tidak Ada	Tidak Ada
6.Ciela	Beroperasi	Tidak Ada	Tidak Ada
7.Karyajaya	Beroperasi	Tidak Ada	Tidak Ada
8.Panembong	Tidak Ada	Tidak Ada	Tidak Ada
9.Sukarame	Beroperasi	Tidak Ada	Tidak Ada
10.Hegarmanah	Beroperasi	Tidak Ada	Tidak Ada
11.Sirnagalih	Tidak Ada	Tidak Ada	Tidak Ada
12.Salakuray	Tidak Ada	Tidak Ada	Tidak Ada
13.Sukasenang	Tidak Ada	Tidak Ada	Tidak Ada
14.Cikedokan	Tidak Ada	Tidak Ada	Tidak beroperasi
15.Mekarsari	Tidak Ada	Tidak Ada	Tidak Ada
16.Banjarsari	Tidak Ada	Tidak Ada	Tidak Ada
17.Mekarjaya	Tidak Ada	Tidak Ada	Tidak Ada
18.Sukamanah	Tidak Ada	Tidak Ada	Tidak Ada
Kecamatan Bayongbong			

Catatan/Note: ...
Sumber/Source: BPS, Pendataan Potensi Desa (Podes) 2021/BPS-Statistics Indonesia, Village Potential Data Collecting 2021

Tabel
Table 6.3.1

Jumlah Menara Telepon seluler dan Operator Layanan Komunikasi Telepon Seluler Menurut Desa/Kelurahan di Kecamatan Bayongbong, 2021
Number of Base Transceiver Station (BTS) and Cellular Phone Communication Service Operators by Villages/Kelurahan in Bayongbong District, 2021

Desa/Kelurahan Village/Kelurahan	Jumlah Menara Telepon seluler Number of Base Transceiver Station (BTS)	Jumlah Operator Layanan Komunikasi Telepon Seluler Cellular Phone Communication Service Operators
(1)	(2)	(3)
1.Pamalayan	1	3
2.Ciburuy	-	5
3.Mulyasari	2	5
4.Bayongbong	3	5
5.Cinisti	-	7
6.Ciela	1	6
7.Karyajaya	-	5
8.Panembong	2	6
9.Sukarame	2	3
10.Hegarmanah	-	4
11.Sirnagalih	2	5
12.Salakuray	-	6
13.Sukasenang	1	5
14.Cikedokan	2	4
15.Mekarsari	2	5
16.Banjarsari	2	5
17.Mekarjaya	1	4
18.Sukamanah	-	4
Kecamatan Bayongbong	21	87

Catatan/Note: ...

Sumber/Source: BPS, Pendataan Potensi Desa (Podes) 2021/BPS-Statistics Indonesia, Village Potential Data Collecting 2021

Tabel
Table 6.3.2

Kekuatan Sinyal Telepon Seluler dan Jenis Sinyal Internet Telepon Seluler Menurut Desa/Kelurahan di Kecamatan Bayongbong, 2021
The Strenght of Cellular Phone Signal by Villages/Kelurahan in Bayongbong District, 2021

Desa/Kelurahan Village/Kelurahan	Kekuatan Sinyal Telepon Seluler The Strenght of Cellular Phone Signal	Jenis Sinyal Internet Telepon Seluler Type of Cellular Phone Signal
(1)	(2)	(3)
1.Pamalayan	Sinyal kuat	4G/LTE
2.Ciburuy	Sinyal lemah	4G/LTE
3.Mulyasari	Sinyal sangat kuat	4G/LTE
4.Bayongbong	Sinyal sangat kuat	4G/LTE
5.Cinisti	Sinyal sangat kuat	4G/LTE
6.Ciela	Sinyal kuat	4G/LTE
7.Karyajaya	Sinyal kuat	4G/LTE
8.Panembong	Sinyal kuat	4G/LTE
9.Sukarame	Sinyal sangat kuat	4G/LTE
10.Hegarmanah	Sinyal kuat	4G/LTE
11.Sirnagalih	Sinyal kuat	4G/LTE
12.Salakuray	Sinyal kuat	4G/LTE
13.Sukasenang	Sinyal kuat	4G/LTE
14.Cikedokan	Sinyal kuat	4G/LTE
15.Mekarsari	Sinyal kuat	4G/LTE
16.Banjarsari	Sinyal kuat	4G/LTE
17.Mekarjaya	Sinyal kuat	4G/LTE
18.Sukamanah	Sinyal kuat	4G/LTE
Kecamatan Bayongbong		

Catatan/Note: ...

Sumber/Source: BPS, Pendataan Potensi Desa (Podes) 2021/BPS-Statistics Indonesia, Village Potential Data Collecting 2021

BAB
CHAPTER

7

**PERBANKAN, KOPERASI
DAN PERDAGANGAN**

*BANKING, COOPERATIVE,
AND TRADE*



ULASAN

Dalam bab ini berisi cakupan data berkaitan dengan sarana dan prasarana Lembaga keuangan, koperasi serta perdagangan dan jumlahnya yang ada di Kecamatan wilayah Kabupaten Garut.

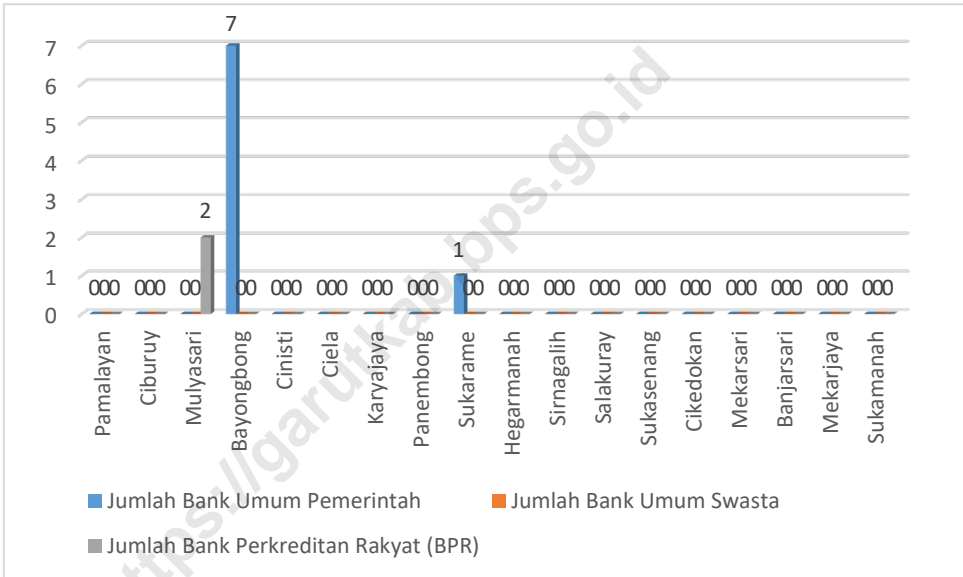
DESCRIPTION

This chapter contains data coverage relating to the facilities and infrastructure of Financial Institutions, cooperatives and trade and the number in the District of Garut Regency.

<https://garutkab.bps.go.id>

Gambar 7.1
Figures

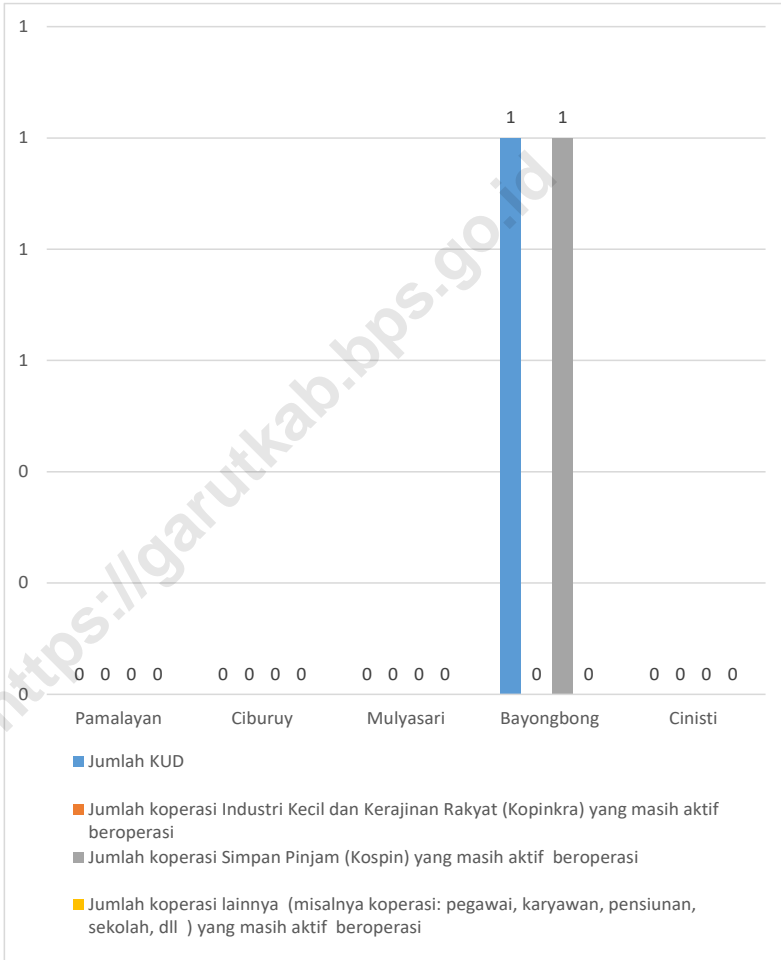
Banyaknya Sarana Lembaga Keuangan Bank Menurut Desa/Kelurahan dan Jenis Bank di Kecamatan Bayongbong, 2021
Number of Bank by Villages/Kelurahan and Type of Bank in Bayongbong District, 2021



Sumber/Source: BPS, Pendataan Potensi Desa (Podes) 2021/BPS-Statistics Indonesia, Village Potential Data Collecting 2021

Gambar 7.2
Figures

Banyaknya Koperasi Aktif Menurut Menurut Desa/Kelurahan dan Jenis Koperasi di Kecamatan Bayongbong, 2021
Number of Cooperative by Villages/Kelurahan and Type of Cooperative in Bayongbong District, 2021



Sumber/Source: BPS, Pendataan Potensi Desa (Podes) 2021/BPS-Statistics Indonesia, Village Potential Data Collecting 2021

Tabel 7.1
Table

Banyaknya Sarana Lembaga Keuangan Bank Menurut Desa/Kelurahan dan Jenis Bank di Kecamatan Bayongbong, 2021
Number of Bank by Villages/Kelurahan and Type of Bank in Bayongbong District, 2021

Desa/Kelurahan Village/Kelurahan	Bank Umum Pemerintah Government Bank	Bank Umum Swasta Private Bank	Bank Perkreditan Rakyat (BPR) Rural Bank
(1)	(2)	(3)	(4)
1.Pamalayan	-	-	-
2.Ciburuy	-	-	-
3.Mulyasari	-	-	2
4.Bayongbong	7	-	-
5.Cinisti	-	-	-
6.Ciela	-	-	-
7.Karyajaya	-	-	-
8.Panembong	-	-	-
9.Sukarame	1	-	-
10.Hegarmanah	-	-	-
11.Sirnagalih	-	-	-
12.Salakuray	-	-	-
13.Sukasenang	-	-	-
14.Gikedokan	-	-	-
15.Mekarsari	-	-	-
16.Banjarsari	-	-	-
17.Mekarjaya	-	-	-
18.Sukamanah	-	-	-
Kecamatan Bayongbong	8	-	2

Catatan/Note: ""

Sumber/Source: BPS, Pendataan Potensi Desa (Podes) 2021/BPS-Statistics Indonesia, Village Potential Data Collecting 2021

Tabel 7.2
Table

**Banyaknya Koperasi Aktif Menurut Menurut Desa/
Kelurahan dan Jenis Koperasi di Kecamatan Bayongbong,
2021**
*Number of Cooperative by Villages/Kelurahan and Type of
Cooperative in Bayongbong District, 2021*

Desa/Kelurahan <i>Village/Kelurahan</i>	Koperasi Unit Desa (KUD) <i>Village Cooperative Unit</i>	Koperasi Industri Kecil dan Kerajinan Rakyat (Kopinkra) <i>Small Industry and Citizen Handicraft Cooperative</i>
(1)	(2)	(3)
1.Pamalayan	-	-
2.Ciburuy	-	-
3.Mulyasari	-	-
4.Bayongbong	1	-
5.Cinisti	-	-
6.Ciela	-	-
7.Karyajaya	-	-
8.Panembong	-	-
9.Sukarame	-	-
10.Hegarmanah	-	-
11.Sirnagalih	-	-
12.Salakuray	-	-
13.Sukasenang	-	-
14.Cikedokan	-	-
15.Mekarsari	-	-
16.Banjarsari	-	-
17.Mekarjaya	-	-
18.Sukamanah	-	-
Kecamatan Bayongbong	1	-

Lanjutan Tabel/*Continued Table 7.2*

Desa/Kelurahan Village/Kelurahan	Koperasi Simpan Pinjam (Kospin) Savings and Loan Cooperative	Koperasi Lainnya Other Cooperative
(1)	(4)	(5)
1.Pamalayan	-	-
2.Ciburuy	-	-
3.Mulyasari	-	-
4.Bayongbong	1	-
5.Cinisti	-	-
6.Ciela	-	-
7.Karyajaya	-	-
8.Panembong	-	-
9.Sukarame	-	-
10.Hegarmanah	-	-
11.Sirnagalih	-	-
12.Salakuray	-	-
13.Sukasenang	-	-
14.Cikedokan	-	-
15.Mekarsari	-	-
16.Banjarsari	-	-
17.Mekarjaya	-	-
18.Sukamanah	-	-
Kecamatan Bayongbong	1	-

Catatan/*Note:* ""Sumber/*Source:* BPS, Pendataan Potensi Desa (Podes) 2021/BPS-Statistics Indonesia, Village Potential Data Collecting 2021

Tabel 7.3
Table

**Banyaknya Sarana Perdagangan Menurut Desa/
Kelurahan dan Jenis Sarana Perdagangan di Kecamatan
Bayongbong, 2021**
*Number of Trade Facilities by Villages/Kelurahan and Type
of Trade Facilities in Bayongbong District, 2021*

Desa/Kelurahan <i>Village/Kelurahan</i>	Kelompok Pertokoan <i>Shopping Complexs</i>	Pasar dengan Bangunan Permanen <i>Markets in Permanent Building</i>	Pasar dengan Bangunan Semi Permanen <i>Market in Semi Permanent Building</i>
(1)	(2)	(3)	(4)
1.Pamalayan	-	-	-
2.Ciburuy	-	-	-
3.Mulyasari	6	1	8
4.Bayongbong	-	-	-
5.Cinisti	-	-	-
6.Ciela	-	-	-
7.Karyajaya	-	-	-
8.Panembong	-	-	-
9.Sukarame	1	1	-
10.Hegarmanah	-	-	-
11.Sirnagalih	-	-	-
12.Salakuray	-	-	-
13.Sukasenang	-	-	-
14.Cikedokan	-	-	-
15.Mekarsari	7	-	-
16.Banjarsari	2	1	-
17.Mekarjaya	-	-	-
18.Sukamanah	-	-	-
Kecamatan Bayongbong	16	3	8

Lanjutan Tabel/Continued Table 7.3

Desa/Kelurahan Village/Kelurahan	Pasar tanpa Bangunan Market without Permanent Building	Mini Market/ Swalayan/ Supermarket Mini Market/Swalayan/ Supermarket	Restoran/ Rumah Makan Restaurant/ Food Stall
(1)	(5)	(6)	(7)
1.Pamalayan	-	-	-
2.Ciburuy	-	-	-
3.Mulyasari	-	-	-
4.Bayongbong	-	1	3
5.Cinisti	-	-	1
6.Ciela	-	-	-
7.Karyajaya	-	-	-
8.Panembong	-	-	-
9.Sukarame	-	-	1
10.Hegarmanah	-	-	1
11.Sirnagalih	-	-	-
12.Salakuray	-	-	-
13.Sukasenang	-	-	-
14.Cikedokan	-	-	-
15.Mekarsari	-	-	-
16.Banjarsari	1	-	-
17.Mekarjaya	-	-	-
18.Sukamanah	-	1	1
Kecamatan Bayongbong	1	2	7

Catatan/Note: ..

Sumber/Source: BPS, Pendataan Potensi Desa (Podes) 2021/BPS-Statistics Indonesia, Village Potential Data Collecting 2021

BerAKHLAK

Berorientasi Pelayanan Akuntabel Kompeten
Harmonis Loyal Adaptif Kolaboratif

DATA

MENCERDASKAN BANGSA

- Enlighten The Nation -



**BADAN PUSAT STATISTIK
KABUPATEN GARUT**

BPS - STATISTICS OF GARUT REGENCY

Jl. Pembangunan No. 222 Tarogong Kidul Garut 44151,
Jawa Barat, Indonesia Telp. (0262) 233273

Website : <http://garutkab.bps.go.id> Email : bps3205@bps.go.id

ISSN 2830-1145

