

Kecamatan IX KOTO DALAM ANGKA

IX Koto Subdistrict in Figures
2023



**BADAN PUSAT STATISTIK
KABUPATEN DHARMASRAYA**
BPS-Statistics of Dharmasraya Regency

**Kecamatan
IX KOTO
DALAM ANGKA**
IX Koto Subdistrict in Figures
2023



KECAMATAN SEMBILAN KOTO DALAM ANGKA
Sembilan Koto Subdistrict in Figures
2023

ISSN: -

No. Publikasi/*Publication Number*: 13110.2319

Katalog /*Catalog*:1102001.1311041

Ukuran Buku/*Book Size*: 14,8 cm x 21 cm

Jumlah Halaman/*Number of Pages* : xxvi + 98 hal/*pages*

Naskah/*Manuscript*:

BPS Kabupaten Dharmasraya

BPS-Statistics of Dharmasraya Regency

Penyunting/*Editor*:

BPS Kabupaten Dharmasraya

BPS-Statistics of Dharmasraya Regency

Desain Kover/*Cover Design*:

BPS Kabupaten Dharmasraya

BPS-Statistics of Dharmasraya Regency

Ilustrasi Kover/*Cover Illustration*:

BPS Kabupaten Dharmasraya

BPS-Statistics of Dharmasraya Regency

Diterbitkan oleh/*Published by*:

©**BPS Kabupaten Dharmasraya**/*BPS-Statistics of Dharmasraya Regency*

Dicetak oleh/*Printed by*: CV. Graphic Dwipa (Cetakan I/ *Edition I*)

Sumber Ilustrasi/ *Graphics by*:

freepik.com

Dilarang mengumumkan, mendistribusikan, mengomunikasikan, dan/atau menggandakan sebagian atau seluruh isi buku ini untuk tujuan komersil tanpa izin tertulis dari Badan Pusat Statistik Kabupaten Dharmasraya (UU No. 28 Tahun 2014 Tentang Hak Cipta Pasal 43 huruf b).

Prohibited to announce, distribute, communicate, and/or copy part or all of this book for commercial purpose without permission from BPS-Statistics of Dharmasraya Regency (Law No. 28 Year 2014 About Copyright Article 43 letter b)

TIM PENYUSUN/TEAM MEMBERS

Pengarah/Director

Taufik Amnul Hayat SST, M.Si.

Penanggung Jawab/Persons in Charge

Taufik Amnul Hayat SST, M.Si.

Penyunting/Editors

Tri Handayani SST, M.Sc

Syafiq Wahyu Hidayat S.Tr.Stat.

Pengolah Data dan Penulis Naskah/Data Processing and Authors

Tri Handayani SST, M.Sc

Syafiq Wahyu Hidayat S.Tr.Stat.

Penata Letak/Layout Designers

Tri Handayani SST, M.Sc

Syafiq Wahyu Hidayat S.Tr.Stat.

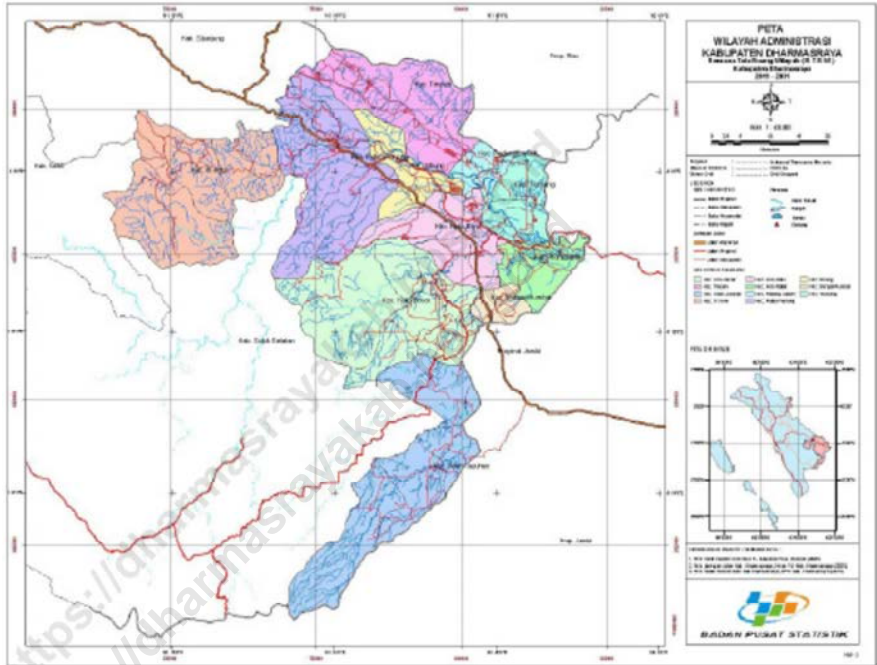
<https://dharmasraya.com/bps-3>

KONTRIBUTOR DATA/DATA CONTRIBUTORS

1. Kementerian Dalam Negeri/*Ministry of Home Affairs*
2. Pemerintah Daerah Kabupaten Dharmasraya/*Local Government of Dharmasraya Regency*
3. UPT BPTP Kabupaten Dharmasraya/*Agricultural Plant Protection Agency of Dharmasraya Regency*
4. Dinas Kependudukan dan Catatan Sipil Kabupaten Dharmasraya/*Population and Civil Registration Office of Dharmasraya Regency*
5. Kementerian Pendidikan dan Kebudayaan/*The Ministry of Education and Culture*
6. Dinas Pendidikan Kabupaten Dharmasraya/*Education Office of Dharmasraya Regency*
7. Dinas Kesehatan Kabupaten Dharmasraya/*Health Office of Dharmasraya Regency*
8. RSUD Sungai Dareh/*Sungai Dareh Regional Public Hospital*
9. RSUD Sembilan Koto/*Sembilan Koto Regional Public Hospital*
10. Dinas Sosial, Pengendalian Penduduk, Keluarga Berencana, Pemberdayaan Perempuan, dan Perlindungan Anak Kabupaten Dharmasraya/*Women Empowerment and Child Protection, Population Control and Family Planning Office of Dharmasraya Regency*
11. Dinas Pertanian Kabupaten Dharmasraya/*Agriculture Office of Dharmasraya Regency*
12. Dinas Pangan dan Perikanan Kabupaten Dharmasraya/*Foods and Fisheries Office of Dharmasraya Regency*
13. Dinas Kebudayaan, Pariwisata, Pemuda dan Olahraga Kabupaten Dharmasraya/*Culture Affairs, Tourism, and Youth Office of Dharmasraya Regency*
14. UPTD PKB Dinas Perhubungan Kabupaten Dharmasraya/*UPTD PKB Transportation Office of Dharmasraya Regency*
15. UPTD Pengelolaan Pendapatan Daerah Kabupaten Dharmasraya/*UPTD Revenue Management Office of Dharmasraya Regency*
16. PT POS Indonesia (Persero) Kota Sawahlunto/*PT POS Indonesia (Persero) of Sawahlunto Municipality*
17. Dinas Koperasi, Usaha Kecil, Menengah, dan Perdagangan Kabupaten Dharmasraya/*Cooperatives, Small, Medium Enterprises, and Trading Office of Dharmasraya Regency*
18. Dinas Penanaman Modal dan Pelayanan Terpadu Satu Pintu Kabupaten Dharmasraya/*Investment and One Stop Integrated Service Office of Dharmasraya Regency*

PETA WILAYAH KABUPATEN DHARMASTRAYA

MAP OF DHARMASTRAYA REGENCY



KEPALA BPS KABUPATEN DHARMASRAYA
CHIEF STATISTICIAN OF DHARMASRAYA REGENCY



Taufik Amnul Hayat SST, M.Si.



KATA PENGANTAR

Kecamatan Sembilan Koto Dalam Angka 2023 merupakan publikasi tahunan yang diterbitkan oleh BPS Kabupaten Dharmasraya. Publikasi ini diharapkan dapat membantu melengkapi penyusunan rencana pembangunan di Kabupaten Dharmasraya.

Publikasi ini dapat terwujud berkat kerja sama dan bantuan dari berbagai pihak baik instansi pemerintah maupun swasta. Kepada semua pihak yang telah memberikan bantuan disampaikan penghargaan dan terima kasih yang sebesar-besarnya.

Walaupun publikasi ini telah disiapkan sebaik-baiknya, namun disadari masih ada kekurangan dan kesalahan yang terjadi. Untuk perbaikan publikasi ini, tanggapan dan saran yang bersifat konstruktif dari para pemakai sangat diharapkan.

Pulau Punjung , September 2023
Kepala BPS
Kabupaten Dharmasraya

Taufik Amnul Hayat SST, M.Si.



PREFACE

Sembilan Koto Subdistrict In Figures 2023 is an annual publication published by BPS Dharmasraya Regency. This publication is expected to help complete the preparation of development plans in Dharmasraya Regency.

This publication was made possible thanks to the cooperation and assistance of various parties, both government and private agencies. To all those who have provided assistance, a big appreciation and gratitude was extended.

Although this publication has been prepared as well as possible, but it is realized there are still shortcomings and errors that occur. To improve this publication, constructive responses and suggestions from users are expected.

*Pulau Punjung, September 2023
Chief Statistician of
Dharmasraya Regency*

Taufik Annul Hayat SST, M.Si.

DAFTAR ISI/CONTENTS

	Halaman <i>Page</i>
Kata Pengantar/ <i>Preface</i>	xii
Daftar Isi/ <i>Contents</i>	xiii
Daftar Tabel/ <i>List of Tables</i>	xv
Daftar Gambar/ <i>List of Figures</i>	xxi
Penjelasan Umum/ <i>Explanatory Notes</i>	xxiii
Daftar Singkatan/ <i>List of Abbreviation</i>	xxv
1. Geografi dan Iklim/ <i>Geography and Climate</i>	1
2. Pemerintahan/ <i>Government</i>	11
3. Penduduk/ <i>Population</i>	21
4. Sosial dan Kesejahteraan Rakyat/ <i>Social and Welfare</i>	31
5. Pertanian/ <i>Agriculture</i>	59
6. Pariwisata, Transportasi, dan Komunikasi/ <i>Tourism, Transportation, and Communication</i>	73
7. Perbankan, Koperasi, dan Perdagangan/ <i>Banking, Cooperative, and Trade</i> 87	

DAFTAR TABEL/LIST OF TABLES

	Halaman Page
1. GEOGRAFI DAN IKLIM/GEOGRAPHY AND CLIMATE	
1.1 KEADAAN GEOGRAFI GEOGRAPHY CONDITION	
1.1.1 Luas Daerah Menurut Desa/Nagari di Kecamatan Sembilan Koto, 2022 <i>Total Area by Villages/Nagari in Sembilan Koto Subdistrict, 2022.....</i>	7
1.1.2 Jarak ke Ibukota Kecamatan dan Ibukota Kabupaten/Kota Menurut Desa/Nagari di Kecamatan Sembilan Koto (km), 2022 <i>Distance to the Subdistrict Capital and Regency/Municipal Capital by Villages/Nagari in Sembilan Koto Subdistrict (km), 2022</i>	8
2. PEMERINTAHAN/GOVERNMENT	
2.1 WILAYAH ADMINISTRATIF ADMINISTRATIVE AREA	
2.1.1 Jumlah Jorong Menurut Desa/Nagari di Kecamatan Sembilan Koto, 2022 <i>Number of Jorong by Villages¹/Nagari in Sembilan Koto Subdistrict, 2022</i>	14
2.2 SUMBER DAYA MANUSIA HUMAN RESOURCES	
2.2.1 Jumlah Pegawai Negeri Sipil Menurut Pemerintah Daerah dan Jenis Kelamin, 2022 <i>Number of Civil Servants by Local Government and Sex, 2022</i>	15
2.2.2 Jumlah Pegawai Negeri Sipil Pemerintah Daerah Kecamatan Sembilan Koto Menurut Tingkat Pendidikan dan Jenis Kelamin, 2022 <i>Number of Civil Servants of Sembilan Koto Subdistrict Government by Educational Level and Sex, 2022</i>	16

3. PENDUDUK/POPULATION

3.1	Penduduk, Distribusi Persentase Penduduk, Kepadatan Penduduk, Rasio Jenis Kelamin Penduduk Menurut Desa/Nagari di Kecamatan Sembilan Koto, 2022 <i>Population, Percentage Distribution of Population, Population Density, and Population Sex Ratio by Villages/Nagari in Sembilan Koto Subdistrict, 2022</i>	22
3.2	Jumlah Penduduk Menurut Kelompok Umur dan Jenis Kelamin di Kecamatan Sembilan Koto, 2022 <i>Population by Age Groups and Sex in Sembilan Koto Subdistrict, 2022</i>	24

4. SOSIAL DAN KESEJAHTERAAN RAKYAT/SOCIAL AND WELFARE

**4.1 PENDIDIKAN
EDUCATION**

4.1.1	Banyaknya Desa ¹ /Nagari yang Memiliki Fasilitas Sekolah Menurut Tingkat Pendidikan di Kecamatan Sembilan Koto, 2020–2022 <i>Number of Villages¹/Nagari Having Educational Facilities by Educational Level in Sembilan Koto Subdistrict, 2020–2022</i>	31
4.1.2	Jumlah Sekolah Menurut Tingkat Pendidikan di Kecamatan Sembilan Koto, 2021/2022 dan 2022/2023 <i>Number of Schools by Educational Level in Sembilan Koto Subdistrict, 2021/2022 and 2022/2023</i>	32
4.1.3	Jumlah Guru Menurut Tingkat Pendidikan di Kecamatan Sembilan Koto, 2021/2022 dan 2022/2023 <i>Number of Teachers by Educational Level in Sembilan Koto Subdistrict, 2021/2022 and 2022/2023</i>	33
4.1.4	Jumlah Murid Menurut Tingkat Pendidikan di Kecamatan Sembilan Koto, 2021/2022 dan 2022/2023 <i>Number of Pupils by Educational Level in Sembilan Koto Subdistrict, 2021/2022 and 2022/2023</i>	34

**4.2 KESEHATAN
HEALTH**

4.2.1	Banyaknya Desa ¹ /Nagari yang Memiliki Sarana Kesehatan Menurut Jenis Sarana Kesehatan di Kecamatan Sembilan Koto, 2020–2022 <i>Number of Villages¹/Nagari Health Facilities by Type of Health Facilities in Sembilan Koto Subdistrict, 2020–2022</i>	35
4.2.2	Banyaknya Warga Penderita Kekurangan Gizi Menurut Desa/Nagari di Kecamatan Sembilan Koto, 2021 <i>Number of People with Malnutrition by Villages/Nagari in Sembilan Koto Subdistrict, 2021</i>	36

**4.3 PERUMAHAN DAN LINGKUNGAN
HOUSING AND ENVIRONMENT**

4.3.1	Banyaknya Desa ¹ /Nagari Menurut Sumber Air Minum Sebagian Besar Keluarga di Kecamatan Sembilan Koto, 2020–2022 <i>Number of Villages¹/Nagari by Drinking Water Source of Majority Family in Sembilan Koto Subdistrict, 2020–2022</i>	37
4.3.2	Banyaknya Keluarga Menurut Desa/Nagari dan Jenis Pengguna Listrik di Kecamatan Sembilan Koto, 2022 <i>Number of Family by Villages/Nagari and Type of Electricity Consumer in Sembilan Koto Subdistrict, 2022</i>	38
4.3.3	Banyaknya Desa ¹ /Nagari Menurut Sumber Penerangan Jalan Utama Desa/Nagari di Kecamatan Sembilan Koto, 2020–2022 <i>Number of Villages¹/Nagari by Source of Villages/Nagari's Main Street Illumination in Sembilan Koto Subdistrict, 2020–2022</i>	39
4.3.4	Banyaknya Desa ¹ /Nagari Menurut Penggunaan Fasilitas Tempat Buang Air Besar Sebagian Besar Keluarga di Kecamatan Sembilan Koto, 2020–2022 <i>Number of Villages¹/Nagari by Toilet Facility Used by Majority Family in Sembilan Koto Subdistrict, 2020–2022</i>	40
4.3.5	Banyaknya Desa/Nagari Menurut Jenis Bahan Bakar untuk Memasak yang Digunakan Sebagian Besar Keluarga di Kecamatan Sembilan Koto, 2022 <i>Number of Villages/Nagari by Type of Cooking Fuel Used by Majority Family in Sembilan Koto Subdistrict, 2022</i>	41

4.4	AGAMA DAN SOSIAL LAINNYA	
	RELIGION AND OTHER SOCIAL AFFAIRS	
4.4.1	Jumlah Tempat Peribadatan Menurut Desa/ Nagari di Kecamatan Sembilan Koto, 2022 <i>Number of Worship Places by Villages/Nagari in Sembilan Koto Subdistrict, 2022</i>	42
4.4.2	Banyaknya Kejadian Bencana Alam Menurut Desa/Nagari dan Jenis Bencana Alam di Kecamatan Sembilan Koto, 2021 <i>Number of Natural Disaster Events by Villages/Nagari and Type of Natural Disaster in Sembilan Koto Subdistrict, 2021</i>	43
4.4.3	Banyaknya Korban Jiwa Akibat Bencana Alam Menurut Desa/Nagari dan Jenis Bencana Alam di Kecamatan Sembilan Koto, 2021 <i>Number of Fatalities Due to Natural Disasters by Villages/Nagari and Type of Natural Disaster in Sembilan Koto Subdistrict, 2021</i>	46
4.4.4	Keberadaan Fasilitas/Upaya Antisipasi/Mitigasi Bencana Alam Menurut Desa/Nagari di Kecamatan Sembilan Koto, 2022 <i>Existence of Facilities/Efforts for Anticipation/Mitigation of Natural Disasters by Villages/Nagari by Villages/Nagari in Sembilan Koto Subdistrict, 2022</i>	49
4.4.5	Banyaknya Desa/Nagari yang Memiliki Kelompok Kegiatan Olahraga Menurut Jenis Olahraga dan Ketersediaan Fasilitas/ Lapangan Olahraga di Kecamatan Sembilan Koto, 2022 <i>Number of Villages/Nagari Having Sport Activities Groups by Type of Sport and Availability of Sport Facilities/Fields in Sembilan Koto Subdistrict, 2022</i>	51
5.	PERTANIAN/AGRICULTURE	
5.1	Luas Panen Tanaman Sayuran dan Buah- buahan Semusim Menurut Jenis Tanaman di Kecamatan Sembilan Koto (ha), 2019–2022 <i>Harvested Area of Seasonal Vegetables and Fruits by Kind of Plant in Sembilan Koto Subdistrict (ha), 2019–2022</i>	58
5.2	Produksi Tanaman Sayuran dan Buah-buahan Semusim Menurut Jenis Tanaman di Kecamatan Sembilan Koto (kuintal), 2019–2022	

	<i>Production of Seasonal Vegetables and Fruits by Kind of Plant in Sembilan Koto Subdistrict (quintal), 2019–2022</i>	59
5.3	Luas Panen Tanaman Biofarmaka Menurut Jenis Tanaman di Kecamatan Sembilan Koto (m ²), 2019–2022 <i>Harvested Area of Medicinal Plants by Kind of Plant in Sembilan Koto Subdistrict (m²), 2019–2022</i>	60
5.4	Produksi Tanaman Biofarmaka Menurut Jenis Tanaman di Kecamatan Sembilan Koto (kg), 2019–2022 <i>Production of Medicinal Plants by Kind of Plant in Sembilan Koto Subdistrict (kg), 2019–2022</i>	61
5.5	Luas Panen Tanaman Hias Menurut Jenis Tanaman di Kecamatan Sembilan Koto (m ²), 2019–2022 <i>Harvested Area of Ornamental Plants by Kind of Plant in Sembilan Koto Subdistrict (m²), 2019–2022</i>	62
5.6	Produksi Tanaman Hias Menurut Jenis Tanaman di Kecamatan Sembilan Koto (tangkai), 2019–2022 <i>Production of Ornamental Plants by Kind of Plant n Sembilan Koto Subdistrict (stalks), 2019–2022</i>	63
5.7	Produksi Buah-Buahan dan Sayuran Tahunan Menurut Jenis Tanaman di Kecamatan Sembilan Koto (kuintal), 2019–2022 <i>Production of Annual Fruits and Vegetables by Kind of Plant in Sembilan Koto Subdistrict (quintal), 2019–2022</i>	64
6.	PARIWISATA, TRANSPORTASI, DAN KOMUNIKASI/TOURISM, TRANSPORTATION, AND COMMUNICATION	
6.1	PARIWISATA TOURISM	
6.1.1	Jumlah Sarana Akomodasi Menurut Desa/Nagari dan Jenis Akomodasi di Kecamatan Sembilan Koto, 2022 <i>Number of Accomodation Facilities by Villages/Nagari and Type of Accomodation in Sembilan Koto Subdistrict, 2022</i>	72

6.2	TRANSPORTASI TRANSPORTATION	
6.2.1	Prasarana dan Sarana Transportasi Antar Desa/Nagari Menurut Desa/Nagari di Kecamatan Sembilan Koto, 2022 <i>Inter-Villages/Nagari Transportation Infrastructure and Facilities by Villages/Nagari in Sembilan Koto Subdistrict, 2022</i>	73
6.3	KOMUNIKASI COMMUNICATION	
6.2.2	Keberadaan Kantor Pos/Pos Pembantu/Rumah Pos, Pos Keliling, dan Perusahaan/Agen Jasa Ekspedisi Swasta Menurut Desa/Nagari di Kecamatan Sembilan Koto, 2022 <i>Number of Post Office/Subsidiary of Post Office, Mobile Portal Service, Private Expedition Service Company by Villages/Nagari in Sembilan Koto Subdistrict, 2022</i>	75
6.3.1	Jumlah Menara Telepon seluler dan Operator Layanan Komunikasi Telepon Seluler Menurut Desa/Nagari di Kecamatan Sembilan Koto, 2022 <i>Number of Base Transceiver Station (BTS) and Cellular Phone Communication Service Operators by Villages/Nagari in Sembilan Koto Subdistrict, 2022</i>	76
6.3.2	Kekuatan Sinyal Telepon Seluler dan Jenis Sinyal Internet Telepon Seluler Menurut Desa/Nagari di Kecamatan Sembilan Koto, 2022 <i>The Strenght of Celular Phone Signal by Villages/Nagari in Sembilan Koto Subdistrict, 2022</i>	77
7.	PERBANKAN, KOPERASI, DAN PERDAGANGAN/BANKING, COOPERATIVE, AND TRADE	
7.1	Banyaknya Sarana Lembaga Keuangan Bank Menurut Desa/Nagari dan Jenis Bank di Kecamatan Sembilan Koto, 2022 <i>Number of Bank by Villages/Nagari and Type of Bank in Sembilan Koto Subdistrict, 2022</i>	84
7.2	Banyaknya Koperasi Aktif Menurut Menurut Desa/Nagari dan Jenis Koperasi di Kecamatan Sembilan Koto, 2022 <i>Number of Cooperative by Villages/Nagari and Type of Cooperative in Sembilan Koto Subdistrict, 2022</i>	85

7.3	Banyaknya Sarana Perdagangan Menurut Desa/Nagari dan Jenis Sarana Perdagangan di Kecamatan Sembilan Koto, 2022 <i>Number of Trade Facilities by Villages/Nagari and Type of Trade Facilities in Sembilan Koto Subdistrict, 2022</i>	87
-----	--	----

<https://dharmastrayakab.bps.go.id>

<https://dharmasrayakab.bps.go.id>

DAFTAR GAMBAR/LIST OF FIGURES

	Halaman Page
1.1 Luas Daerah menurut Desa/Kelurahan (%), 2022 <i>Total Area by Village/Kelurahan (%), 2022</i>	6
1.2 Jarak ke Ibukota Kecamatan Menurut Desa/ Kelurahan di Kecamatan XXX (km), 2022 <i>Distance to the Subdistrict Capital by Village/Kelurahan in XXX Subdistrict (km), 2022</i>	7
2.1	16
2.2	17
3.1	26
3.2	27
4.1	36
4.2	37
5.1	64
5.2	65

6.1	...	78
6.2	...	79
7.1	...	92
7.2	...	93

<https://dharmasrayakab.bps.go.id>

PENJELASAN UMUM/EXPLANATORY NOTES

Tanda-tanda, satuan-satuan, dan lain-lainnya yang digunakan dalam publikasi ini adalah sebagai berikut:

Symbols, measurement units, and acronyms which are used in this publication, are as follows:

1. TANDA-TANDA/SYMBOLS

Data tidak tersedia/ <i>Data not available</i>	: ...
Tidak ada atau nol / <i>Null or zero</i>	: -
Data dapat diabaikan/ <i>Data negligible</i>	: 0
Tanda decimal/ <i>Decimal point</i>	: ,
Data tidak dapat ditampilkan/ <i>Not applicable</i>	: NA
Angka estimasi/ <i>Estimated figures</i>	: e
Angka diperbaiki/ <i>Revised figures</i>	: r
Angka sementara/ <i>Preliminary figures</i>	: x
Angka sangat sementara/ <i>Very preliminary figures</i>	: xx
Angka sangat sangat sementara/ <i>Very very preliminary figures</i>	: xxx

2. SATUAN/UNITS

barel/ <i>barrel</i>	: 158,99 liter/ <i>litres</i> = 1/6,2898 m ³
hektar (ha)/ <i>hectare (ha)</i>	: 10 000 m ²
kilometer (km)/ <i>kilometres (km)</i>	: 1 000 meter/ <i>meters (m)</i>
knot/ <i>knot</i>	: 1,8523 km/jam (<i>km/hour</i>)
kuintal/ <i>quintal</i>	: 100 kg
KWh	: 1 000 Watt <i>hour</i>
MWh	: 1 000 KWh
liter (untuk beras)/ <i>litre (for rice)</i>	: 0,80 kg
MMSCF	: 1/35,3 m ³
metrik ton (m.ton)/ <i>metric ton (m. ton)</i>	: 0,98421 long ton = 1 000 kg
ons/ <i>ounce</i>	: 28,31 gram/ <i>grams</i>
ton	: 1 000 kg

Satuan lain: buah, dus, butir, helai/lembar, kaleng, batang, pulsa, ton kilometer (ton-km), jam, menit, persen (%).

Other units: unit, pack, pieces, sheet, tin, pulse, ton-kilometres(ton-km), hour, minute, percent (%).

Perbedaan angka di belakang koma disebabkan oleh pembulatan angka.

The difference in decimal numbers is caused by rounding.

DAFTAR SINGKATAN/LIST OF ABBREVIATION

SI	: Stasiun Iklim/ <i>Climate Station</i>
SMPK	: Stasiun Meterologi Pertanian Khusus/ <i>Special Agricultural Meteorological Station</i>
t.t	: Tempat tidur/ <i>Bed</i>
BCG	: Bacillus Calmette Guerin
DPT	: Difteri, Pertusis, Tetanus/ <i>Diphtheria, Tetanus, and Pertussis</i>
TT	: Tetanus Toxoid
IOT	: Industri Obat Tradisional/ <i>Traditional Medicine Industry</i>
IKOT	: Industri Kecil Obat Tradisional/ <i>Traditional Medicine Small Industry</i>
Alkes	: Alat kesehatan/ <i>Health Kits</i>
PKRT	: Perbekalan Kesehatan Rumah tangga/ <i>Household Health Logistics</i>
Kompl	: Komplemen/ <i>Complement</i>
IRTP	: Industri Pangan Produksi Rumah Tangga/ <i>Foods Home Industry</i>
PBF	: Pedagang Besar Farmasi/ <i>Pharmacy Whole-seller</i>
GFK	: Gudang Farmasi Kab/Kota/Regency/ <i>Municipality Pharmacy Warehouse</i>
RB	: Rumah Bersalin/ <i>Delivery House</i>
Pustu	: Puskesmas pembantu/ <i>Auxiliary Public Health Center</i>
BP	: Balai Pengobatan/ <i>Polyclinic</i>
TPS	: Tempat Pembuangan Sampah Sementara / <i>landfill</i>
Jamkesmas	: Jaminan kesehatan masyarakat miskin/ <i>Poor public health insurance</i>
PJKMU	: Program Jaminan Kesehatan Masyarakat Umum/ <i>General Public Health Insurance Program</i>
SIUP	: Surat Ijin Usaha Perdagangan/ <i>Trading Permission Letter</i>
TDP	: Tanda Daftar Perusahaan/ <i>Company Registration Identity</i>
API	: Angka Pengenal Importir/ <i>Importer's Identity Number</i>

01

**GEOGRAFI DAN IKLIM
GEOGRAPHY AND CLIMATE**



Luas Wilayah Kecamatan

2459 KM²

PENJELASAN TEKNIS**TECHNICAL NOTES**

1. Badan Pusat Statistik (BPS) telah melakukan pendataan Potensi Desa (PODES) sejak tahun 1980. Dalam kurun 10 tahun, pengumpulan data Podes dilakukan 3 kali, yaitu menjelang Sensus Penduduk, Sensus Pertanian dan Sensus Ekonomi.
 2. Data PODES merupakan satu-satunya sumber data kewilayahan yang muatannya beragam dan memberi gambaran tentang situasi pembangunan suatu wilayah (regional).
 3. Desa adalah desa dan desa adat atau yang disebut dengan nama lain, selanjutnya disebut desa adalah kesatuan masyarakat hukum yang memiliki batas wilayah yang berwenang untuk mengatur dan mengurus urusan pemerintahan, kepentingan masyarakat setempat berdasarkan prakarsa masyarakat, hak asal usul, dan/atau hak tradisional yang diakui dan dihormati dalam sistem pemerintahan Negara Kesatuan Republik Indonesia (Undang-Undang Nomor 6 Tahun 2014 tentang Desa).
 4. Nagari adalah kesatuan masyarakat hukum adat dalam daerah Provinsi Sumatera Barat yang terdiri dari himpunan beberapa suku yang mempunyai
1. *BPS-Statistics Indonesia has already recorded village potential (PODES) data since 1980. Within one decade, the activity of PODES data collection is carried out prior to three census activities: Population Census, Agricultural Census and Economic Census.*
 2. *PODES data is the only source of regional data that is consisting of various information and providing a picture of development progress in region.*
 3. *Village is a traditional village and village or what is referred to by another name, hereinafter referred to as a village, is a legal community unit that has territorial boundaries that are authorized to regulate and manage government affairs, local community interests based on community initiatives, origin rights, and/or traditional rights recognized and respected in the government system of the Unitary State of the Republic of Indonesia (Undang-Undang Nomor 6 Tahun 2014 tentang Desa).*
 4. *Nagari is a customary law community unit within the Province of West Sumatra consisting of a group of several tribes that have an area with certain boundaries,*

wilayah yang tertentu batas-batasnya, mempunyai kekayaan sendiri, berhak mengatur dan mengurus rumah tangganya sendiri dan memiliki pimpinan pemerintahannya.

have their own assets, have the right to organize and manage their own household and have their own government leaders.

5. Sistem koordinat geografi digunakan untuk menunjukkan suatu titik di Bumi berdasarkan garis lintang dan garis bujur. Tinggi Kecamatan dan Ibu Kota Kecamatan diukur dari permukaan laut.

5. *The geographic coordinate system is used to indicate a point on Earth based on latitude and longitude. The height of the sub-district and the capital of the sub-district are measured from sea level.*

<https://dharmastrayakab.bps.go.id>

ULASAN

Kecamatan Sembilan Koto berada pada posisi Geografis 101° 42' 23" - 101° 47' 38" BT. Di sebelah utara Kecamatan Sembilan Koto berbatasan dengan kecamatan Koto Baru, di sebelah barat berbatasan dengan Kecamatan Koto Besar, sebelah selatan berbatasan dengan Kabupaten Tebo Propinsi Jambi, dan di sebelah timur berbatasan dengan Kecamatan Koto Salak.

Kondisi dan topografi Kecamatan Sembilan Koto umumnya merupakan lahan datar dengan ketinggian 121 m dari permukaan laut.

Kecamatan Sembilan Koto dibagi ke dalam empat nagari yakni Nagari Sembilan Koto dengan luas 12,59 km², Nagari Kurnia Koto Salak dengan luas 10,48 km², Nagari Sembilan Koto Timur dengan luas 9,70 km², dan Nagari Kurnia Selatan dengan luas 18,29 km².

DESCRIPTION

Sembilan Koto Subdistrict is in a geographical position 101o 42' 23" - 101o 47' 38" East Longitude. To the north Sembilan Koto Subdistrict is bordered by Koto Baru Subdistrict, to the west by Koto Besar Subdistrict, to the south by Tebo Subdistrict, Jambi Province, and to the east by Koto Salak Subdistrict.

The condition and topography of Sembilan Koto Subdistrict is generally flat land with a height of 121 m above sea level.

Sembilan Koto Subdistrict is divided into four Nagari namely Nagari Sembilan Koto with an area of 12.59 km², Nagari Kurnia Koto Salak with an area of 10.48 km², Nagari Sembilan Koto Timur with an area of 9.70 km², and Nagari Kurnia Selatan with an area of 18.29 km².

Gambar 1.1 **Luas Daerah menurut Desa/Nagari (%), 2022**
Figures **Total Area by Village/Nagari (%), 2022**



Gambar 1.1

Sumber/Source :

1.1 KEADAAN GEOGRAFI GEOGRAPHY CONDITION

Tabel 1.1.1 **Luas Daerah Menurut Desa/Nagari di Kecamatan Sembilan Koto, 2022**
Table **Total Area by Villages/Nagari in Sembilan Koto Subdistrict, 2022**

Desa/Nagari Village/Nagari	Luas Total Area (km ² /sq.km)	Persentase terhadap Luas Kecamatan Percentage to Subdistrict Area
(1)	(2)	(3)
Banai	226.09	45.17
Lubuk Karak	51.01	10.19
Silago	107.25	21.43
Koto Nan IV Dibawah	116.15	23.21
Kecamatan Sembilan Koto	500.5	100.00

Sumber/Source: BPS, Pendataan Potensi Desa (Podes) 2021/BPS-Statistics Indonesia, Village Potential Data Collecting 2021

Tabel
Table 1.1.2

Jarak ke Ibukota Kecamatan dan Ibukota Kabupaten/Kota Menurut Desa/Nagari di Kecamatan Sembilan Koto (km), 2022
Distance to the Subdistrict Capital and Regency/Municipal Capital by Villages/Nagari in Sembilan Koto Subdistrict (km), 2022

Desa/Nagari <i>Village/Nagari</i>	Jarak ke Ibukota Kecamatan <i>Distance to Subdistrict Capital</i>	Jarak ke Ibukota Kabupaten/ Kota <i>Distance to Regency/Municipal Capital</i>
(1)	(2)	(3)
Banai	12	59
Lubuk Karak	7	56
Silago	1	51
Koto Nan IV Dibawah	20	30
Kecamatan Sembilan Koto		

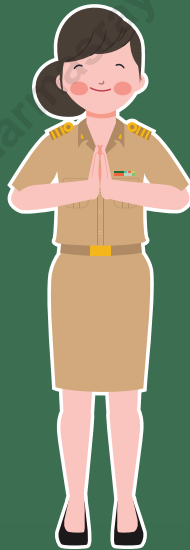
Sumber/Source: BPS, Pendataan Potensi Desa (Podes) 2021/BPS-Statistics Indonesia, Village Potential Data Collecting 2021

02

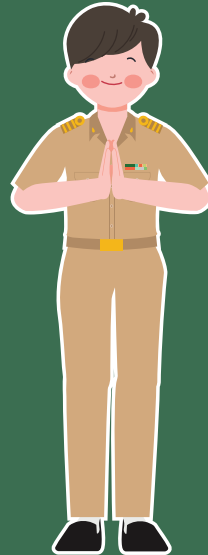
**PEMERINTAHAN
GOVERNMENT**

Jumlah PNS Pemerintah Daerah 2022

*Number of Civil Servants of Local Government in
Dharmasraya Regency, 2021*



2.255 Orang
/Person
Perempuan
/Female



1.042 Orang
/Person
Laki-laki
/Male

PENJELASAN TEKNIS

1. Nagari adalah pembagian wilayah administratif terendah pada sistem pemerintahan di bawah Kecamatan di provinsi Sumatera Barat. Nagari dipimpin oleh seorang Wali Nagari yang dipilih langsung oleh warga setempat.
2. Tipe Nagari adalah klasifikasi nagari yang dibagi menjadi daerah pedesaan (D) dan daerah perkotaan (K) yang disesuaikan dengan keadaan dan kategori yang ada.
3. Satuan Lingkungan Setempat (SLS) adalah suatu lingkungan setempat di bawah nagari. Istilah SLS biasanya berbeda antar daerah, seperti: dusun, lingkungan, dan jorong ataupun lorong. Batas SLS adalah berupa batas alam maupun buatan, tetapi ada juga yang berupa dinding, rumah atau tanah kosong.
4. Jorong merupakan pemerintahan terendah di bawah Nagari, dipimpin oleh seorang Kepala Jorong.

TECHNICAL NOTES

1. *Nagari is the smallest administrative division of the government system under the Kecamatan in the province of West Sumatra. Nagari is led by a Wali Nagari who is directly elected by local residents.*
2. *Nagari type is a nagari classification divided into rural areas (D) and urban areas (K) adapted to existing circumstances and categories.*
3. *Satuan Lingkungan Setempat (SLS) is a local neighborhood under the nagari. The term SLS usually differs across regions, such as: hamlet, neighborhood, and jorong or aisle. Limit SLS is a natural or artificial boundary, but there is also a wall, house or vacant land.*
4. *Jorong is the lowest government under Nagari, led by a Kepala Jorong.*

ULASAN

Berdasarkan peraturan daerah Kabupaten Dharmasraya Nomor 4 tahun 2009 tentang penataan dan pembentukan kecamatan, maka Kecamatan Sembilan Koto terdiri dari 4 Nagari yakni :

1. Nagari Sembilan Koto,
2. Nagari Kurnia Koto Salak,
3. Nagari Sembilan Koto Timur, dan
4. Nagari Kurnia Selatan

Kecamatan Sembilan Koto terdiri dari 4 nagari dan 24 jorong. Nagari Sembilan Koto terbagi ke dalam 4 jorong, Nagari Kurnia Koto Salak terbagi ke dalam 8 jorong, Nagari Sembilan Koto Timur terbagi ke dalam 4 jorong dan Nagari Kurnia Selatan sebanyak 8 jorong.

Pada tahun 2022, tercatat jumlah pegawai kantor camat sebanyak 15 orang. Pendidikan terakhir yang ditamatkan terbanyak adalah S1 yakni sebanyak 53,33%. Jumlah aparat pemerintahan nagari di Kecamatan Sembilan Koto terdiri 5 posisi yakni wali nagari, sekretaris nagari, kepala urusan (Kaur), pemegang kas, kepala jorong, dan staf lainnya seperti kepala seksi (kasie), staf, pengelola aset, dan petugas kebersihan.

DESCRIPTION

Based on the regional regulation of Dharmasraya Regency Number 4 of 2009 concerning the arrangement and formation of sub-districts, the Sembilan Koto District consists of 4 Nagari, namely:

- 1. Nagari Sembilan Koto,*
- 2. Nagari Kurnia Koto Salak,*
- 3. Nagari Sembilan Koto Timur, and*
- 4. Nagari Kurnia Selatan.*

Sembilan Koto sub-district consists of 4 nagari and 24 jorong. Nagari Sembilan Koto is divided into 4 jorongs, Nagari Kurnia Koto Salak is divided into 8 jorongs, Nagari Sembilan Koto Timur is divided into 4 jorongs and Nagari Kurnia Selatan is divided into 8 jorongs.

In 2022, there will be 15 sub-district office employees. The most recent education completed was S1, which was 53.33%. The number of nagari government officials in Sembilan Koto Subdistrict consists of 5 positions namely nagari guardian, nagari secretary, head of affairs (Kaur), cash holder, head of jorong, and other staff such as section head (kasie), staff, asset managers, and cleaning staff.

Gambar 2.1 ...
Figures ...



Sumber/Source : ...

2.1 WILAYAH ADMINISTRATIF ADMINISTRATIVE AREA

Tabel 2.1.1 **Jumlah Jorong Menurut Desa/Nagari di Kecamatan Sembilan Koto, 2022**
Table *Number of Jorong by Villages¹/Nagari in Sembilan Koto Subdistrict, 2022*

Desa/Nagari Village/Nagari	Jorong Jorong
(1)	(2)
Banai	13
Lubuk Karak	6
Silago	8
Koto Nan IV Dibawah	8
Kecamatan Sembilan Koto	35

Sumber/Source: Badan Pusat Statistik Kabupaten Dharmasraya/ BPS Statistic of Dharmasraya Regency

2.2 SUMBER DAYA MANUSIA HUMAN RESOURCES

Tabel 2.2.1 Jumlah Pegawai Negeri Sipil Menurut Pemerintah Daerah dan Jenis Kelamin, 2022
Table *Number of Civil Servants by Local Government and Sex, 2022*

Pemerintah Daerah <i>Local Government</i>	Laki-Laki <i>Male</i>	Perempuan <i>Female</i>	Jumlah <i>Total</i>
(1)	(2)	(3)	(4)
Banai	-	-	-
Lubuk Karak	-	-	-
Silago	-	-	-
Koto Nan IV Dibawah	-	-	-
Kecamatan Sembilan Koto	13	2	15

Sumber/Source: Kantor Kecamatan Sembilan Koto/ Sub District Office of Sembilan Koto

Tabel 2.2.2
Table

**Jumlah Pegawai Negeri Sipil Pemerintah Daerah
Kecamatan Sembilan Koto Menurut Tingkat Pendidikan
dan Jenis Kelamin, 2022**
**Number of Civil Servants of Sembilan Koto Subdistrict
Government by Educational Level and Sex, 2022**

Tingkat Pendidikan <i>Educational Level</i>	Laki-Laki <i>Male</i>	Perempuan <i>Female</i>	Jumlah <i>Total</i>
(1)	(2)	(3)	(4)
Sekolah Dasar (SD) <i>Primary School</i>	-	-	-
SMP/Sederajat <i>Junior High School</i>	-	-	-
SMA/Sederajat <i>Senior High School</i>	1	1	2
Diploma I/Akta I <i>Diploma I/Akta I</i>	-	-	-
Diploma II/Akta II <i>Diploma II/Akta II</i>	1	-	1
Diploma III/Akta III <i>Diploma III/Akta III</i>	-	1	1
Diploma IV/Akta IV <i>Diploma IV/Akta IV</i>	-	-	-
S1/Sarjana <i>Under Graduate/Bachelor</i>	8	-	8
S2/Pasca Sarjana <i>Graduate</i>	3	-	3
S3/Doktor/Ph.D <i>Post Graduate</i>	-	-	-
Jumlah/Total	13	2	15

Sumber/Source: Kantor Kecamatan Sembilan Koto/ Sub District Office of Sembilan Koto

03

**PENDUDUK
POPULATION**



**Rasio Jenis Kelamin Kabupaten
Dharmasraya 2022**

*/Gender Ration of Dharmasraya
Regency 2022*

103,73*

*Perbandingan Jumlah Penduduk Laki-laki dan Perempuan
per 100 Penduduk Perempuan

*/Ratio of Male Population to Female Population per 100 Female population

PENJELASAN TEKNIS

1. Penduduk Indonesia adalah semua orang yang berdomisili di wilayah teritorial Indonesia selama 6 bulan atau lebih dan atau mereka yang berdomisili kurang dari 6 bulan tetapi bertujuan menetap.
2. Laju pertumbuhan penduduk adalah angka yang menunjukkan persentase penambahan penduduk dalam jangka waktu tertentu.
3. Kepadatan penduduk adalah rasio banyaknya penduduk per kilometer persegi.
4. Rasio jenis kelamin adalah perbandingan antara penduduk laki-laki dan penduduk perempuan pada suatu wilayah dan waktu tertentu. Biasanya dinyatakan dengan banyaknya penduduk laki-laki untuk 100 penduduk perempuan.
5. Distribusi penduduk adalah pola persebaran penduduk di suatu wilayah, baik berdasarkan batas-batas geografis maupun berdasarkan batas-batas administrasi pemerintahan.
6. Komposisi penduduk adalah pola persebaran penduduk menurut karakteristiknya, contoh: penduduk menurut kelompok umur, penduduk menurut jenis kelamin.

TECHNICAL NOTES

1. *The population of Indonesia are all residents of the entire territory of Indonesia who have stayed for six months or longer, and those who intended to stay more than six months even though their length of stay is less than six months.*
2. *The growth rate of population is the number that show percentage of population growth within a specified period.*
3. *Population density is ratio of population per square kilometer.*
4. *Sex ratio is the ratio of males population to females population in a given area and time, usually expressed as the number of males for every 100 females.*
5. *Population distribution is the pattern of population distribution in an area, either by geographic boundaries or by government administrative boundarie.*
6. *Population compotition is the pattern of population distribution by its characteristics, example: population by age group, population by sex.*

ULASAN

Jumlah penduduk di kecamatan Sembilan Koto pada tahun 2017 tercatat sebanyak 23.561 jiwa. Komposisi menurut jenis kelamin terdiri dari laki-laki sebanyak 12.336 jiwa dan perempuan sebanyak 11.225 jiwa. Jumlah ini mengalami kenaikan sebesar 8,70% dibandingkan dengan jumlah penduduk tahun 2015.

Distribusi jumlah penduduk menurut nagari pada tahun 2017 terbanyak berdomisili di Nagari Kurnia Selatan yakni 8.908 jiwa. Berdasarkan kepadatan penduduk, penduduk yang paling padat berada di Nagari Kurnia Selatan yaitu sebesar 487 jiwa per km², dan yang paling jarang penduduknya berada di Nagari Sembilan Koto yakni 414 jiwa per km².

Berdasarkan penduduk menurut umur di Kecamatan Sembilan Koto pada tahun 2017, penduduk yang paling banyak berusia 0 s.d. 4 tahun yakni sebanyak 2.787 jiwa. Sedangkan penduduk yang paling sedikit di Kecamatan Sembilan Koto berusia 70 s.d 74 tahun yakni sebanyak 206 jiwa.

DESCRIPTION

The number of Population Sembilan Koto Subdistrict in 2022 is 146,635 people. There were several Nagari that have a fairly high population density. Sembilan Koto has the biggest density, it was 3.877 people/Km². The second position was positioning by Pasar Ambacang, the density attain 3.544 people/Km²

Gambar 3.1 ...
Figures ...



Gambar 3.1

Sumber/Source :

Tabel 3.1
Table

Penduduk, Distribusi Persentase Penduduk, Kepadatan Penduduk, Rasio Jenis Kelamin Penduduk Menurut Desa/ Nagari di Kecamatan Sembilan Koto, 2022
Population, Percentage Distribution of Population, Population Density, and Population Sex Ratio by Villages/ Nagari in Sembilan Koto Subdistrict, 2022

Desa/Nagari Village/Nagari	Penduduk/Population		
	Laki-Laki/Male	Perempuan/Female	Jumlah/Total
(1)	(2)	(3)	(4)
Banai	1 671	1 613	3 284
Lubuk Karak	644	662	1 306
Silago	1 004	1 016	2 020
Koto Nan IV Dibawah	1 442	1 433	2 875
Kecamatan Sembilan Koto	4 761	4 724	9 485

Lanjutan Tabel/*Continued Table 3.1*

Desa/Nagari Village/Nagari	Persentase Penduduk Percentage of Total Population	Kepadatan Penduduk (per Km²) Population Density per sq.km	Rasio Jenis Kelamin Penduduk Population Sex Ratio
(1)	(5)	(6)	(7)
Banai	34.62	14.53	103.60
Lubuk Karak	13.77	25.60	97.28
Silago	21.30	18.83	98.82
Koto Nan IV Dibawah	30.31	24.75	100.63
Kecamatan Sembilan Koto	100.00	18.95	100.78

Sumber/*Source*: Dinas Kependudukan dan Catatan Sipil Kabupaten Dharmasraya/*Population and Civil Registration Office of Dharmasraya Regency*

Tabel 3.2
Table

Jumlah Penduduk Menurut Kelompok Umur dan Jenis Kelamin di Kecamatan Sembilan Koto, 2022
Population by Age Groups and Sex in Sembilan Koto Subdistrict, 2022

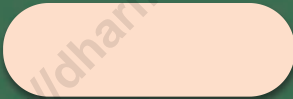
Kelompok Umur Age Groups	Jenis Kelamin/Sex		
	Laki-Laki Male	Perempuan Female	Jumlah Total
(1)	(2)	(3)	(4)
0-4	342	324	666
5-9	461	458	919
10-14	460	450	910
15-19	370	426	796
20-24	446	477	923
25-29	423	402	825
30-34	374	354	728
35-39	385	392	777
40-44	378	339	717
45-49	291	288	579
50-54	250	249	499
55-59	164	162	326
60-64	152	130	282
65-69	126	99	225
70-74	59	88	147
75+	80	86	166
Jumlah / Total	4 761	4 724	9 485

Sumber/Source: Dinas Kependudukan dan Catatan Sipil Kabupaten Dharmasraya/Population and Civil Registration Office of Dharmasraya Regency

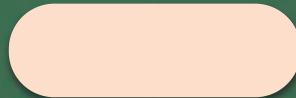
04

SOSIAL DAN KESEJAHTERAAN RAKYAT SOCIAL AND WELFARE

Banyak Sarana Kesehatan



Jumlah Sekolah



Sumber Air Minum
Sebagian Besar Keluarga



Air Isi Ulang

Banyaknya Kejadian
Bencana Alam



PENJELASAN TEKNIS

1. Jalur pendidikan di Indonesia terdiri atas:
 - pendidikan formal
 - pendidikan nonformal, dan
 - pendidikan informal.
 Ketiganya dapat saling melengkapi dan memperkaya.
2. Jenjang pendidikan formal terdiri atas: pendidikan dasar, pendidikan menengah, dan pendidikan tinggi. Jenis pendidikan yang diajarkan mencakup pendidikan umum, kejuruan, akademik, profesi, vokasi, keagamaan, dan khusus.
3. Pendidikan dasar berbentuk Sekolah Dasar (SD) dan Madrasah Ibtidaiyah (MI) atau bentuk lain yang sederajat dan Sekolah Menengah Pertama (SMP) dan Madrasah Tsanawiyah, atau bentuk lain yang sederajat.
4. Pendidikan menengah berbentuk sekolah Menengah Atas (SMA), Madrasah Aliyah (MA), Sekolah Menengah Kejuruan (SMK), dan Madrasah Aliyah Kejuruan (MAK), atau bentuk lain yang sederajat.
5. Rumah Sakit Bersalin adalah rumah sakit khusus untuk persalinan, dilengkapi pelayanan spesialis pemeriksaan kehamilan, persalinan, jalan ibu dan anak yang berada di bawah pengawasan dokter spesialis kandungan.
6. Rumah Bersalin adalah

TECHNICAL NOTES

1. *In Indonesia there are several educational system, it is consist of:*
 - *Formal education*
 - *Non-formal education, and*
 - *Informal education.**The three of this system can be complimantary and enriching.*
2. *Formal education level consist of: primary education, secondary education, and high education. The type of educations are general education, vocational education, academic, professional, religious education, and specific education.*
3. *The Primary Education consist of Elementary School and Islamic Elementary School or other equivalent forms and junior high school or other equivalent forms.*
4. *The Secondary high school consist of Senior High School, Madrasah Aliyah, Vocational School, and Vocational Madrasah Aliyah, or other equivalent forms.*
5. *Maternity Hospital specializes in caring for women during pregnancy and childbirth, newborn infants. It may act as a centre for clinical training in midwifery and obstetrics.*
6. *Maternity Hospital is a health care facility with a license as a maternity house, equipped with prenatal*

sarana pelayanan kesehatan dengan izin sebagai rumah bersalin, dilengkapi pelayanan pemeriksaan kehamilan, persalinan serta pemeriksaan ibu dan anak yang berada di bawah pengawasan bidan senior.

7. Poliklinik adalah sarana kesehatan yang dipakai untuk pelayanan berobat jalan, biasanya berada di bawah pengawasan dokter tenaga medis.

care, childbirth and examination of mothers and children which is under the supervision of a senior midwife.

7. *Polyclinic is a health facility get to use as outpatient services, usually under the control of doctor/medical personnel.*

<https://dharmasrayakab.bps.go.id>

ULASAN**DESCRIPTION****Pendidikan**

Pada tahun 2022, jumlah sarana Pendidikan prasekolah di Kecamatan Sembilan Koto sebanyak 44 unit.

Pada tingkat pendidikan dasar terdapat 55 unit Sekolah Dasar (SD) di Kecamatan Sembilan Koto. Pada tingkat pendidikan menengah pertama terdapat 12 unit Sekolah Menengah Pertama (SMP). Di tingkat menengah atas terdapat 6 unit Sekolah Menengah Atas (SMA).

Kesehatan

Sarana kesehatan yang terdapat di Kecamatan Sembilan Koto pada tahun 2021 terdiri dari, 8 poliklinik, 3 puskesmas dan 6 puskesmas pembantu, serta 13 unit Apotek.

Dalam upaya melayani kesehatan masyarakat, di setiap puskesmas yang berada di Kecamatan Sembilan Koto memiliki sejumlah tenaga kesehatan.

Agama

Pada tahun 2022 tempat ibadah di Kecamatan Sembilan Koto terdiri dari 99 unit Masjid dan 133 Mushalla. Tidak ada Jemaah haji yang berasal dari Kecamatan Sembilan Koto pada tahun 2022.

Education

In 2021, the number of formal preschool facilities of Sembilan Koto Subdistrict was 44 units.

At the level of primary school there are 55 units of Elementary School, 12 units of Junior High School. At the level of secondary school there are 6 units of Senior High School.

Health

Health facilities in the Sembilan Koto Subdistrict in 2021 consist of 8 polyclinic, 3 unit of Public Health Center, 6 units of Sub-Public Health Center for outpatients cares, and 13 unit of pharmacy.

In the effort to serve public health, in each public health center in Sembilan Koto Subdistrict there are a number of health workers.

Religion

In 2021 the place of worship in Sembilan Koto Subdistrict consists of 99 units of the Mosque and 133 Mushalla. There were no Hajj pilgrims from Sembilan Koto Subdistrict in 2022.

Gambar 4.1 ...
Figures ...



Sumber/Source :

4.1 PENDIDIKAN EDUCATION

Tabel 4.1.1 Banyaknya Desa¹/Nagari yang Memiliki Fasilitas Sekolah Menurut Tingkat Pendidikan di Kecamatan Sembilan Koto, 2020–2022
Number of Villages¹/Nagari Having Educational Facilities by Educational Level in Sembilan Koto Subdistrict, 2020–2022

Tingkat Pendidikan Educational Level	2020 ²	2021 ²	2022 ³
(1)	(2)	(3)	(4)
Sekolah Dasar (SD) Primary School	4	4	4
Madrasah Ibtidaiyah (MI) Madrasah Ibtidaiyah	0	0	0
Sekolah Menengah Pertama (SMP) Junior High School	3	3	3
Madrasah Tsanawiyah (MTs) Madrasah Tsanawiyah (MTs)	1	1	1
Sekolah Menengah Atas (SMA) Senior High School	1	1	1
Sekolah Menengah Kejuruan (SMK) Vocational High School	–	–	–
Madrasah Aliyah (MA) Madrasah Aliyah	0	0	0
Akademi/Perguruan Tinggi Academy/University	–	–	–

Catatan/Note: ¹Desa pada tabel ini termasuk Unit Permukiman Transmigrasi (UPT) yang masih dibina oleh kementerian terkait/
Villages in this table include Transmigration Settlement Unit which is still fostered by the relevant ministries.

Sumber/Source: ²Badan Pusat Statistik, Pendataan Potensi Desa (Podes)/BPS–Statistics Indonesia, Village Potential Data Collecting

Tabel 4.1.2 Jumlah Sekolah Menurut Tingkat Pendidikan di Kecamatan Sembilan Koto, 2021/2022 dan 2022/2023
Table Number of Schools by Educational Level in Sembilan Koto Subdistrict, 2021/2022 and 2022/2023

Tingkat Pendidikan Educational Level	Negeri/Public		Swasta/Private		Jumlah/Total	
	2021/2022	2022/2023	2021/2022	2022/2023	2021/2022	2022/2023
(1)	(2)	(3)	(4)	(5)	(6)	(7)
Taman Kanak-Kanak (TK) ¹ /Kindergarten ¹	1		4		22	
Raudatul Athfal (RA) ² Raudatul Athfal (RA) ²		3	6		-	
Sekolah Dasar (SD) ¹ Elementary Schools ¹	15		15		13	
Madrasah Ibtidaiyah (MI) ² /Madrasah Ibtidaiyah (MI) ²						
Sekolah Menengah Pertama (SMP) ¹ /Junior High Schools ¹	3		3		4	
Madrasah Tsanawiyah (MTs) ² /Madrasah Tsanawiyah (MTs) ²			1		2	
Sekolah Menengah Atas (SMA) ¹ /Senior High Schools ¹	1		1		2	
Sekolah Menengah Kejuruan (SMK) ¹ Vocational High Schools ¹	-		-		1	
Madrasah Aliyah (MA) ² Madrasah Aliyah (MA) ²	-		-		1	

Catatan/Note: ³ Seluruh Raudatul Athfal (RA) berstatus swasta/All Raudatul Athfal (RA) are private

Sumber/Source: ¹ Kementerian Pendidikan, Kebudayaan, Riset, dan Teknologi, Sistem Data Pokok Pendidikan, data semester ganjil laporan sampai dengan 30 November 2022/Ministry of Education, Culture, Research, and Technology, Basic Education Data System, odd semester report data up to 30 November 2022

² Kementerian Agama, EMIS, data semester ganjil laporan sampai dengan 9 Februari 2023/Ministry of Religious Affairs, EMIS, odd semester report data up to 9 February 2023

Tabel 4.1.3
Table

Jumlah Guru Menurut Tingkat Pendidikan di Kecamatan Sembilan Koto, 2021/2022 dan 2022/2023
Number of Teachers by Educational Level in Sembilan Koto Subdistrict, 2021/2022 and 2022/2023

Tingkat Pendidikan Educational Level	Negeri/Public		Swasta/Private		Jumlah/Total	
	2021/2022	2022/2023	2021/2022	2022/2023	2021/2022	2022/2023
(1)	(2)	(3)	(4)	(5)	(6)	(7)
Taman Kanak-Kanak (TK) ¹ /Kindergarten ¹	2		10		73	
Raudatul Athfal (RA) ² Raudatul Athfal (RA) ²			14		-	
Sekolah Dasar (SD) ^{1,3} Elementary Schools ^{1,3}	140		135		179	
Madrasah Ibtidaiyah (MI) ² /Madrasah Ibtidaiyah (MI) ²						
Sekolah Menengah Pertama (SMP) ^{1,3} Junior High Schools ^{1,3}	41		38		82	
Madrasah Tsanawiyah (MTs) ² /Madrasah Tsanawiyah (MTs) ²	-		10		39	
Sekolah Menengah Atas (SMA) ^{1,3} /Senior High Schools ^{1,3}	24		20		55	
Sekolah Menengah Kejuruan (SMK) ^{1,3} Vocational High Schools ^{1,3}	-		-		49	
Madrasah Aliyah (MA) ² Madrasah Aliyah (MA) ²	-		-		17	

Catatan/Note: ³ Jumlah guru termasuk kepala sekolah dan guru/The total of teachers including headmaster and teacher.

Sumber/Source: ¹ Kementerian Pendidikan, Kebudayaan, Riset, dan Teknologi, Sistem Data Pokok Pendidikan, data semester ganjil laporan sampai dengan 30 November 2022/Ministry of Education, Culture, Research, and Technology, Basic Education Data System, odd semester report data up to 30 November 2022

² Kementerian Agama, EMIS, data semester ganjil laporan sampai dengan 9 Februari 2023/Ministry of Religious Affairs, EMIS, odd semester report data up to 9 February 2023

Tabel 4.1.4 Jumlah Murid Menurut Tingkat Pendidikan di Kecamatan Sembilan Koto, 2021/2022 dan 2022/2023
Table Number of Pupils by Educational Level in Sembilan Koto Subdistrict, 2021/2022 and 2022/2023

Tingkat Pendidikan Educational Level	Negeri/Public		Swasta/Private		Jumlah/Total	
	2021/2022	2022/2023	2021/2022	2022/2023	2021/2022	2022/2023
(1)	(2)	(3)	(4)	(5)	(6)	(7)
Taman Kanak-Kanak (TK) ¹ /Kindergarten ¹	25		81		846	
Raudatul Athfal (RA) ² Raudatul Athfal (RA) ²			166		-	
Sekolah Dasar (SD) ¹ Elementary Schools ¹	1 099		1 145		3 018	
Madrasah Ibtidaiyah (MI) ² /Madrasah Ibtidaiyah (MI) ²						
Sekolah Menengah Pertama (SMP) ¹ /Junior High Schools ¹	297		333		1 122	
Madrasah Tsanawiyah (MTs) ² /Madrasah Tsanawiyah (MTs) ²			-		183	
Sekolah Menengah Atas (SMA) ¹ /Senior High Schools ¹	129		136		666	
Sekolah Menengah Kejuruan (SMK) ¹ Vocational High Schools ¹	-		-		1 070	
Madrasah Aliyah (MA) ² Madrasah Aliyah (MA) ²	-		-		32	

Sumber/Source: ¹ Kementerian Pendidikan, Kebudayaan, Riset, dan Teknologi, Sistem Data Pokok Pendidikan, data semester ganjil laporan sampai dengan 30 November 2022/Ministry of Education, Culture, Research, and Technology, Basic Education Data System, odd semester report data up to 30 November 2022

² Kementerian Agama, EMIS, data semester ganjil laporan sampai dengan 9 Februari 2023/Ministry of Religious Affairs, EMIS, odd semester report data up to 9 February 2023

4.2 KESEHATAN HEALTH

Tabel 4.2.1 Banyaknya Desa¹/Nagari yang Memiliki Sarana Kesehatan Menurut Jenis Sarana Kesehatan di Kecamatan Sembilan Koto, 2020–2022
Number of Villages¹/Nagari Health Facilities by Type of Health Facilities in Sembilan Koto Subdistrict, 2020–2022

Jenis Sarana Kesehatan <i>Type of Health Facilities</i>	2020 ²	2021 ²	2022 ³
(1)	(2)	(3)	(4)
Rumah Sakit <i>Hospital</i>	-	-	-
Rumah Sakit Bersalin <i>Maternity Hospital</i>	-	-	-
Poliklinik/Balai Pengobatan <i>Polyclinic</i>	-	-	-
Puskesmas Rawat Inap <i>Public Health Center with Inpatient Care</i>	1	1	1
Puskesmas Tanpa Rawat Inap <i>Public Health Center without Inpatient Care</i>	-	-	-
Apotek <i>Pharmacy</i>	-	-	-

Catatan/Note: ¹Desa pada tabel ini termasuk Unit Permukiman Transmigrasi (UPT) yang masih dibina oleh kementerian terkait/
Villages in this table include Transmigration Settlement Unit which is still fostered by the relevant ministries.

Sumber/Source: ²Badan Pusat Statistik, Pendataan Potensi Desa (Podes)/BPS-Statistics Indonesia, Village Potential Data Collecting

Tabel 4.2.2
Table

Banyaknya Warga Penderita Kekurangan Gizi Menurut Desa/Nagari di Kecamatan Sembilan Koto, 2021
Number of People with Malnutrition by Villages/Nagari in Sembilan Koto Subdistrict, 2021

Desa/Nagari Village/Nagari	2021
(1)	(2)
Banai	-
Lubuk Karak	-
Silago	-
Koto Nan IV Dibawah	-
Kecamatan Sembilan Koto	-

Sumber/Source: BPS, Pendataan Potensi Desa (Podes) 2021/BPS-Statistics Indonesia, Village Potential Data Collecting 2021

4.3 PERUMAHAN DAN LINGKUNGAN HOUSING AND ENVIRONMENT

Tabel 4.3.1 Banyaknya Desa¹/Nagari Menurut Sumber Air Minum Sebagian Besar Keluarga di Kecamatan Sembilan Koto, 2020–2022
Number of Villages¹/Nagari by Drinking Water Source of Majority Family in Sembilan Koto Subdistrict, 2020–2022

Sumber Air Minum Source of Drinking Water	2020 ²	2021 ²	2022 ³
(1)	(2)	(3)	(4)
Air Kemasan Bermerk/ <i>Branded Bottled Water</i>	-	-	-
Air Isi Ulang/ <i>Refil Water</i>	-	1	1
Leding Dengan Meteran/ <i>Metered Piped Water</i>	-	-	-
Leding Tanpa Meteran/ <i>Non Metered Piped Water</i>	-	-	-
Sumur Bor atau Pompa/ <i>Artesian Well or Pumped Water</i>	-	-	-
Sumur/ <i>Well</i>	1	-	-
Mata Air/ <i>Spring</i>	2	2	2
Sungai/Danau/Kolam/ Waduk/Situ/ Embung/Bendungan/ <i>River/Lake/Pond/ Reservoir/Dam</i>	1	1	1
Air Hujan/ <i>Rainwater</i>	-	-	-
Lainnya/ <i>Others</i>	-	-	-

Catatan/*Note*: ¹Desa pada tabel ini termasuk Unit Permukiman Transmigrasi (UPT) yang masih dibina oleh kementerian terkait/
Villages in this table include Transmigration Settlement Unit which is still fostered by the relevant ministries.

Sumber/*Source*: ²Badan Pusat Statistik, Pendataan Potensi Desa (Podes)/BPS-Statistics Indonesia, *Village Potential Data Collecting*

Tabel 4.3.2 Banyaknya Keluarga Menurut Desa/Nagari dan Jenis Pengguna Listrik di Kecamatan Sembilan Koto, 2022
Table *Number of Family by Villages/Nagari and Type of Electricity Consumer in Sembilan Koto Subdistrict, 2022*

Desa/Nagari <i>Village/Nagari</i>	Pengguna Listrik <i>Electricity Consumer</i>			Bukan Pengguna Listrik <i>Not Electricity Consumer</i>
	PLN <i>State Electricity Company</i>	Non PLN <i>Non-State Electricity Company</i>	Jumlah <i>Total</i>	
(1)	(2)	(3)	(4)	(5)
Banai	897	-	897	19
Lubuk Karak	351	-	351	12
Silago	485	-	485	37
Koto Nan IV Dibawah	753	-	753	19
Kecamatan Sembilan Koto	2486	-	2486	87

Sumber/Source: BPS, Pendataan Potensi Desa (Podes) 2021/BPS-Statistics Indonesia, Village Potential Data Collecting 2021

Tabel
Table 4.3.3

Banyaknya Desa¹/Nagari Menurut Sumber Penerangan Jalan Utama Desa/Nagari di Kecamatan Sembilan Koto, 2020–2022
Number of Villages¹/Nagari by Source of Villages/Nagari's Main Street Illumination in Sembilan Koto Subdistrict, 2020–2022

Sumber Penerangan Jalan Utama <i>Source of Main Street Illumination</i>	2020 ²	2021 ²	2022 ³
(1)	(2)	(3)	(4)
Listrik Pemerintah/ <i>State Electricity</i>	4	4	4
Listrik Non Pemerintah/ <i>Non-State Electricity</i>	-	-	-
Non Listrik/ <i>Non-Electric</i>	-	-	-

Catatan/*Note*: ¹Desa pada tabel ini termasuk Unit Permukiman Transmigrasi (UPT) yang masih dibina oleh kementerian terkait/
Villages in this table include Transmigration Settlement Unit which is still fostered by the relevant ministries.

Sumber/*Source*: ²Badan Pusat Statistik, Pendataan Potensi Desa (Podes)/*BPS-Statistics Indonesia, Village Potential Data Collecting*

Tabel
Table 4.3.4

Banyaknya Desa¹/Nagari Menurut Penggunaan Fasilitas Tempat Buang Air Besar Sebagian Besar Keluarga di Kecamatan Sembilan Koto, 2020–2022
Number of Villages¹/Nagari by Toilet Facility Used by Majority Family in Sembilan Koto Subdistrict, 2020–2022

Fasilitas Tempat Buang Air Besar <i>Toilet Facility</i>	2020 ²	2021 ²	2022 ³
(1)	(2)	(3)	(4)
Jamban/Toilet			
Sendiri/Private	1	1	1
Bersama/Shared	-	-	-
Umum/Public	-	-	-
Bukan Jamban/Non-Toilet	3	3	3
Jumlah/Total	4	4	4

Catatan/Note: ¹Desa pada tabel ini termasuk Unit Permukiman Transmigrasi (UPT) yang masih dibina oleh kementerian terkait/
Villages in this table include Transmigration Settlement Unit which is still fostered by the relevant ministries.

Sumber/Source: ²Badan Pusat Statistik, Pendataan Potensi Desa (Podes)/BPS-Statistics Indonesia, *Village Potential Data Collecting*

Tabel
Table 4.3.5

Banyaknya Desa/Nagari Menurut Jenis Bahan Bakar untuk Memasak yang Digunakan Sebagian Besar Keluarga di Kecamatan Sembilan Koto, 2022
Number of Villages/Nagari by Type of Cooking Fuel Used by Majority Family in Sembilan Koto Subdistrict, 2022

Jenis Bahan Bakar untuk Memasak <i>Type of Cooking Fuel</i>	2021
(1)	(2)
Listrik/ <i>Electric</i>	-
Elpiji 5,5 kg/ <i>Blue Gas 5.5 kg-LPG</i>	-
Elpiji 12 kg/ <i>12 kg-LPG</i>	-
Elpiji 3 kg/ <i>3 kg-LPG</i>	4
Gas Kota/ <i>City Gas</i>	-
Biogas/ <i>Biogas</i>	-
Minyak Tanah/ <i>Kerosene</i>	-
Briket/ <i>Briquettes</i>	-
Arang/ <i>Charcoal</i>	-
Kayu Bakar/ <i>Firewood</i>	-
Lainnya/ <i>Others</i>	-
Jumlah/<i>Total</i>	4

Sumber/*Source*: BPS, Pendataan Potensi Desa (Podes) 2021/BPS-*Statistics Indonesia, Village Potential Data Collecting 2021*

4.4 AGAMA DAN SOSIAL LAINNYA RELIGION AND OTHER SOCIAL AFFAIRS

Tabel 4.4.1 Jumlah Tempat Peribadatan Menurut Desa/Nagari di Kecamatan Sembilan Koto, 2022
Table 4.4.1 Number of Worship Places by Villages/Nagari in Sembilan Koto Subdistrict, 2022

Desa/Nagari Village/Nagari	Masjid Mosque	Mushola Pray Room	Gereja Protestan Protestant Church	Gereja Katholik Catholic Church	Pura Temple	Vihara
(1)	(2)	(3)	(4)	(5)	(6)	(7)
Banai	5	21	-	-	-	-
Lubuk Karak	2	5	-	-	-	-
Silago	2	18	-	-	-	-
Koto Nan IV Dibawah	3	11	-	-	-	-
Kecamatan Sembilan Koto	12	55	-	-	-	-

Sumber/Source: Kantor Kecamatan Sembilan Koto/ Sub District Office of Sembilan Koto

Tabel 4.4.2
Table

Banyaknya Kejadian Bencana Alam Menurut Desa/Nagari dan Jenis Bencana Alam di Kecamatan Sembilan Koto, 2021
Number of Natural Disaster Events by Villages/Nagari and Type of Natural Disaster in Sembilan Koto Subdistrict, 2021

Desa/Nagari <i>Village/Nagari</i>	Gempa Bumi <i>Earthquake</i>	Tsunami <i>Tsunami</i>	Gunung Meletus <i>Volcanic Eruption</i>	Tanah Longsor <i>Landslide</i>
(1)	(2)	(3)	(4)	(5)
Banai	-	-	-	2
Lubuk Karak	-	-	-	-
Silago	-	-	-	2
Koto Nan IV Dibawah	1	-	-	3
Kecamatan Sembilan Koto	1	-	-	7

Lanjutan Tabel/*Continued Table 4.4.2*

Desa/Nagari Village/Nagari	Banjir Floods	Banjir Bandang Flash Floods	Kekeringan Drought	Kebakaran Hutan dan Lahan Forest and Land Fires
(1)	(6)	(7)	(8)	(9)
Banai	3	-	-	-
Lubuk Karak	-	-	-	-
Silago	4	-	-	-
Koto Nan IV Dibawah	3	1	-	-
Kecamatan Sembilan Koto	10	1	-	-

Lanjutan Tabel/*Continued Table* 4.4.2

Desa/Nagari Village/Nagari	Angin Puyuh/ Puting Beliung/ Topan Tornado/Typhoon	Gelombang Pasang Tidal Wave	Abrasi Abrasion
(1)	(10)	(11)	(12)
Banai	-	-	-
Lubuk Karak	-	-	-
Silago	-	-	-
Koto Nan IV Dibawah	-	-	-
Kecamatan Sembilan Koto	-	-	-

Sumber/*Source*: BPS, Pendataan Potensi Desa (Podes) 2021/*BPS-Statistics Indonesia, Village Potential Data Collecting 2021*

Tabel 4.4.3
Table

Banyaknya Korban Jiwa Akibat Bencana Alam Menurut Desa/Nagari dan Jenis Bencana Alam di Kecamatan Sembilan Koto, 2021
Number of Fatalities Due to Natural Disasters by Villages/ Nagari and Type of Natural Disaster in Sembilan Koto Subdistrict, 2021

Desa/Nagari <i>Village/Nagari</i>	Gempa Bumi <i>Earthquake</i>	Tsunami <i>Tsunami</i>	Gunung Meletus <i>Volcanic Eruption</i>	Tanah Longsor <i>Landslide</i>
(1)	(2)	(3)	(4)	(5)
Banai	-	-	-	-
Lubuk Karak	-	-	-	-
Silago	-	-	-	-
Koto Nan IV Dibawah	-	-	-	-
Kecamatan Sembilan Koto	-	-	-	-

Lanjutan Tabel/*Continued Table* 4.4.3

Desa/Nagari Village/Nagari	Banjir Floods	Banjir Bandang Flash Floods	Kekeringan Drought	Kebakaran Hutan dan Lahan Forest and Land Fires
(1)	(6)	(7)	(8)	(9)
Banai	-	-	-	-
Lubuk Karak	-	-	-	-
Silago	-	-	-	-
Koto Nan IV Dibawah	-	-	-	-
Kecamatan Sembilan Koto	-	-	-	-

Lanjutan Tabel/*Continued Table 4.4.3*

Desa/Nagari <i>Village/Nagari</i>	Angin Puyuh/ Puting Beliung/ Topan <i>Tornado/Typhoon</i>	Gelombang Pasang Tidal Wave	Abrasi <i>Abrasion</i>
(1)	(10)	(11)	(12)
Banai	-	-	-
Lubuk Karak	-	-	-
Silago	-	-	-
Koto Nan IV Dibawah	-	-	-
Kecamatan Sembilan Koto	-	-	-

Sumber/*Source*: BPS, Pendataan Potensi Desa (Podes) 2021/*BPS-Statistics Indonesia, Village Potential Data Collecting 2021*

Tabel 4.4.4
Table

Keberadaan Fasilitas/Upaya Antisipasi/Mitigasi Bencana Alam Menurut Desa/Nagari di Kecamatan Sembilan Koto, 2022

Existence of Facilities/Efforts for Anticipation/Mitigation of Natural Disasters by Villages/Nagari by Villages/Nagari in Sembilan Koto Subdistrict, 2022

Desa/Nagari Village/Nagari	Sistem Peringatan Dini Bencana Alam Natural Disaster Early Warning System	Sistem Peringatan Dini Khusus Tsunami Tsunami Early Warning System	Perlengkapan Keselamatan Safety Equipment
(1)	(2)	(3)	(4)
Banai	Tidak Ada	Tidak Ada	Tidak Ada
Lubuk Karak	Tidak Ada	Tidak Ada	Tidak Ada
Silago	Tidak Ada	Tidak Ada	Tidak Ada
Koto Nan IV Dibawah	Ada	Tidak Ada	Tidak Ada
Kecamatan Sembilan Koto			

Lanjutan Tabel/*Continued Table 4.4.4*

Desa/Nagari <i>Village/Nagari</i>	Rambu-Rambu dan Jalur Evakuasi Bencana <i>Sign and Evacuation Route</i>	Pembuatan, Perawatan, atau Normalisasi: Sungai, Kanal, Tanggul, Parit, Drainase, Waduk, Pantai, dll <i>Manufacture, Maintenance, or Normalization: Rivers, Canals, Embankment, etc</i>
(1)	(5)	(6)
Banai	Tidak Ada	Tidak Ada
Lubuk Karak	Tidak Ada	Ada
Silago	Tidak Ada	Ada
Koto Nan IV Dibawah	Tidak Ada	Tidak Ada
Kecamatan Sembilan Koto		

Sumber/*Source*: BPS, Pendataan Potensi Desa (Podes) 2021/*BPS-Statistics Indonesia, Village Potential Data Collecting 2021*

Tabel
Table 4.4.5

Banyaknya Desa/Nagari yang Memiliki Kelompok Kegiatan Olahraga Menurut Jenis Olahraga dan Ketersediaan Fasilitas/Lapangan Olahraga di Kecamatan Sembilan Koto, 2022
Number of Villages/Nagari Having Sport Activities Groups by Type of Sport and Availability of Sport Facilities/Fields in Sembilan Koto Subdistrict, 2022

Jenis Olahraga <i>Type of Sport</i>	Kondisi Fasilitas/Lapangan Olahraga <i>Condition of Sport Facilities/Fields</i>			Tidak Ada Fasilitas/ Lapangan Olahraga <i>No Sport Facilities/ Fields</i>
	Baik	Rusak Sedang	Rusak Parah	
(1)	(2)	(3)	(4)	(5)
Sepak Bola/ <i>Soccer</i>	1	3	-	-
Bola Voli/ <i>Volley Ball</i>	3	1	-	-
Bulu Tangkis/ <i>Badminton</i>	3	1	-	-
Bola Basket/ <i>Basket Ball</i>	-	-	-	4
Tenis Lapangan/ <i>Court Tennis</i>	-	-	-	4
Tenis Meja/ <i>Table Tennis</i>	-	-	-	4
Futsal/ <i>Futsal</i>	-	-	-	4
Renang/ <i>Swimming</i>	-	-	-	4
Bela Diri/ <i>Martial Arts</i>	-	-	-	4
Bilyard/ <i>Billiards</i>	-	-	-	4
Fitnes, Aerobik, dll/ <i>Fitness, Aerobics, etc</i>	-	-	-	4
Lainnya/ <i>Others</i>	1	-	-	3

Sumber/Source: BPS, Pendataan Potensi Desa (Podes) 2021/BPS-Statistics Indonesia, Village Potential Data Collecting 2021

05

**PERTANIAN
AGRICULTURE**



**Produksi Tanaman Sayuran
dan Buah-buahan Semisim**

2021

345 (quintal)

2021

19 (ha)



**Luas Panen Sayuran dan
Buah-buahan Semusim**

PENJELASAN TEKNIS

1. Luas Sawah adalah lahan pertanian yang berpetak-petak dan dibatasi oleh pematang (galengan), saluran untuk menahan/ menyalurkan air, yang biasanya ditanami padi sawah tanpa memandang dari mana diperoleh atau status lahan tersebut. Lahan yang dimaksud termasuk lahan yang terdaftar di Pajak Bumi Bangunan, luran Pembangunan Daerah, lahan bengkok, lahan serobotan, lahan rawa yang ditanami padi dan lahan bekas tanaman tahunan yang telah dijadikan sawah, baik yang ditanami padi, palawija atau tanaman semusim lainnya.
2. Data pokok tanaman pangan yang dikumpulkan adalah luas panen dan produktivitas (hasil per hektar). Produksi tanaman pangan merupakan hasil perkalian antara luas panen dengan produktivitas. Pengumpulan data produktivitas dilakukan melalui pengukuran langsung pada plot ubinan berukuran 2½ m x 2½ m. Pengumpulan dilakukan setiap subround (empat bulanan).
3. Tanaman Sayuran Semusim adalah tanaman sumber vitamin, garam mineral dan lain-lain yang dikonsumsi dari bagian tanaman yang berupa daun, bunga, buah, dan umbinya, yang berumur

TECHNICAL NOTES

1. *Wetland is agricultural land that separated by small dykes to resist water, where the main crop is usually wetland paddy without considering where it is got from or the status of the land. It includes the land that is registered at land income tax office, regional development contribution, 'bengkok' land, illegal ownership, swamps for rice cultivation, and annual crop land mark that has been used as rice field, which are both planted with paddy, secondary crops or the other seasonal crops.*
2. *The main food crops data collected consists of harvested area and productivity (yield per hectare). Food crops production is generated by harvested area multiplied by productivity. The productivity data collection is conducted by a direct measurement in 2½m x 2½m crop cutting plot. Cutting plot. The productivity measurement is conducted in every subround (four monthly) at the time when farmers are harvesting their crops.*
3. *Seasonal vegetable plants are plants which are the sources of vitamin, mineral salt, etc, consumed from the part of the plant in the form of leaf, flower, fruit, and root with the age of less than one year.*

- kurang dari satu tahun.
4. Tanaman sayur buah-buahan tahunan adalah tanaman sumber vitamin, garam mineral, dan lain-lain yang dikonsumsi dari bagian tanaman yang berupa dahu atau buah dan merupakan tanaman tahunan berumur lebih dari satu tahun.
 5. Tanaman biofarmaka adalah tanaman yang bermanfaat untuk obat-obatan, kosmetik, dan kesehatan yang dikonsumsi atau digunakan dari bagian-bagian tanaman seperti daun, Batang, buah, umbi (rimbang) ataupun akar.
 6. Tanaman hias adalah tanaman yang mempunyai nilai keindahan baik bentuk, warna daun, tajuk maupun bunganya, sering digunakan untuk penghias pekarangan dan lain sebagainya.
4. *Annual vegetable and fruit plants are plants which are the sources of vitamin, contained mineral salt, etc, consumed from the part of plant in the form of fruit and more than one year of age.*
 5. *Medicinal plants are plants which are useful for medicine. It is consumed from part of the plant such as leaf, flower, fruit, tuber, and root.*
 6. *Ornamental plants are plants which have a beauty value, either in shape, colour of leaf or crown of flower, and they are often used as a yard decorator.*

ULASAN

Pada tahun 2022, sayur-sayuran semusim yang dihasilkan di Kecamatan Sembilan Koto yaitu kacang panjang, terung, dan ketimun. Produksi kacang panjang mencapai 324,10 Ton.

Kecamatan Sembilan Koto juga menghasilkan 44,60 Ton pisang, 829,50 Ton durian, 1.073,90 Ton pepaya, 1.168,50 Ton rambutan, serta 445 Ton mangga.

Pada tahun 2022 Sembilan Koto memiliki luas panen padi sebesar 2.796,10 ha. Produksi padi di Sembilan Koto tahun 2021 mencapai 13.007 ton. Tanaman pangan lain yang dihasilkan di Sembilan Koto yaitu ubi kayu komoditi ini sebesar 422,20 ton.

Populasi Sapi di Sembilan Koto pada tahun 2022 adalah sebanyak 7.547 ekor, kerbau sebanyak 301 ekor, dan kambing 4.229 ekor. Populasi unggas pada tahun 2021 yaitu di antaranya ayam kampung sebanyak 105.590 ekor, ayam pedaging 543.729 ekor, serta itik sebanyak 50.993 ekor.

Tidak terdapat nelayan pekerja penuh dan nelayan pekerja paruh waktu.

DESCRIPTION

In 2022, seasonal vegetables produced in Sembilan Koto Subdistrict are chili, longbean, eggplant, cucumber, spinach, and water spinach. Water spinach is the commodity with the largest production, which is 324,10 tons.

Sembilan Koto Subdistrict also produced 44,60 Ton bananas, 829,50 Ton durians, 1,073,90 Ton papaya, 1,168,50 Ton rambutan, and 445 Ton mango.

In 2022 Sembilan Koto Subdistrict has harvested ricefield area of 2,796,10 ha. Rice production in Sembilan Koto Subdistrict in 2021 were 13,007 ton. Another crops produced in Sembilan Koto Subdistrict is cassava. Cassava production in 2021 were 422,20 ton.

Population of cattle in Sembilan Koto Subdistrict in 2021 were 7,547 heads, buffalo were 301 heads, and goat were 4,229 heads. Poultry population in 2021, Native Chicken were 105,590 heads, Broiler were 543,729 heads, and duck were 50,993 heads.

There are no full-time workers and part-time fishermen.

Gambar 5.1 ...
Figures ...



Sumber/Source :

Tabel 5.1
Table

Luas Panen Tanaman Sayuran dan Buah-buahan Semusim Menurut Jenis Tanaman di Kecamatan Sembilan Koto (ha), 2019–2022
Harvested Area of Seasonal Vegetables and Fruits by Kind of Plant in Sembilan Koto Subdistrict (ha), 2019–2022

Jenis Tanaman Kind of Plants	2019	2020	2021	2022 ^x
(1)	(2)	(3)	(4)	(5)
Sayuran/Vegetables:				
Bawang Merah/Shallots	-	-	-	-
Bawang Putih/Garlic	-	-	-	-
Cabai Besar/Chili/Big Chili	3	1	1	1
Cabai Rawit/Chili/Cayenne Pepper	-	-	-	-
Kentang/Potato	-	-	-	-
Kubis/Cabbage	-	-	-	-
Bayam/ Spinach	-	-	-	-
Kangkung/ Water Spinach	-	-	-	-
Buah–buahan/Fruits:				
Melon/ Melon	-	-	-	-
Semangka/ Water Melon	-	-	-	-

Sumber/Source: Badan Pusat Statistik, Statistik Pertanian Hortikultura SPH-SBS/BPS-Statistics Indonesia, Agricultural Statistic for Horticulture SPH-SBS

Tabel 5.2
Table

Produksi Tanaman Sayuran dan Buah-buahan Semusim Menurut Jenis Tanaman di Kecamatan Sembilan Koto (kuintal), 2019–2022
Production of Seasonal Vegetables and Fruits by Kind of Plant in Sembilan Koto Subdistrict (quintal), 2019–2022

Jenis Tanaman Kind of Plants	2019	2020	2021	2022 ^x
(1)	(2)	(3)	(4)	(5)
Sayuran/Vegetables:				
Bawang Merah/Shallots	-	-	-	-
Bawang Putih/Garlic	-	-	-	-
Cabai Besar/Chili/Big Chili	144	48	66	66
Cabai Rawit/Chili/Cayenne Pepper	-	-	-	-
Kentang/Potato	-	-	-	-
Kubis/Cabbage	-	-	-	-
Bayam/ Spinach	-	-	-	-
Kangkung/ Water Spinach	-	-	-	-
Buah–buahan/Fruits:				
Melon/ Melon	-	-	-	-
Semangka/ Water Melon	-	-	-	-

Sumber/Source: Badan Pusat Statistik, Statistik Pertanian Hortikultura SPH-SBS/BPS-Statistics Indonesia, Agricultural Statistic for Horticulture SPH-SBS

Tabel
Table 5.3

**Luas Panen Tanaman Biofarmaka Menurut Jenis Tanaman
di Kecamatan Sembilan Koto (m²), 2019–2022**
*Harvested Area of Medicinal Plants by Kind of Plant in
Sembilan Koto Subdistrict (m²), 2019–2022*

Jenis Tanaman Kind of Plants	2019	2020	2021	2022 ^x
(1)	(2)	(3)	(4)	(5)
Jahe/Ginger	31	11	9	9
Kencur/East Indian Galangal	-	-	-	-
Kunyit/Turmeric	39	11	2	2
Laos/Lengkuas/Galanga	15	6	2	2

Sumber/Source: Badan Pusat Statistik, Statistik Pertanian Hortikultura SPH-TBF/BPS-Statistics Indonesia, *Agricultural Statistic for Horticulture SPH-TBF*

Tabel
Table 5.4

Produksi Tanaman Biofarmaka Menurut Jenis Tanaman di Kecamatan Sembilan Koto (kg), 2019–2022
Production of Medicinal Plants by Kind of Plant in Sembilan Koto Subdistrict (kg), 2019–2022

Jenis Tanaman Kind of Plants	2019	2020	2021	2022 ^x
(1)	(2)	(3)	(4)	(5)
Jaje/Ginger	31	11	25	25
Kencur/East Indian Galangal	-	-	-	-
Kunyit/Turmeric	39	11	8	8
Laos/Lengkuas/Galanga	15	6	8	8

Sumber/Source: Badan Pusat Statistik, Statistik Pertanian Hortikultura SPH-TBF/BPS-Statistics Indonesia, Agricultural Statistic for Horticulture SPH-TBF

Tabel
Table 5.5

Produksi Buah-Buahan dan Sayuran Tahunan Menurut Jenis Tanaman di Kecamatan Sembilan Koto (kuintal), 2019–2022
Production of Annual Fruits and Vegetables by Kind of Plant in Sembilan Koto Subdistrict (quintal), 2019–2022

Jenis Tanaman Kind of Plants	2019	2020	2021	2022 ^x
(1)	(2)	(3)	(4)	(5)
Buah–Buahan/Fruits:				
<i>Durian/Durian</i>	1 672	1 672	1 672	1 672
<i>Jeruk Siam/Kepron/Orange/Tangerine</i>	143	162	288	288
<i>Mangga/Mango</i>	96	96	96	96
<i>Pepaya/Papaya</i>	60	60	60	60
<i>Pisang/Banana</i>	1 644	1 644	1 644	1 644
<i>Salak/Snakefruit</i>	-	-	-	-
<i>Rambutan/Rambutan</i>	292	292	292	292
<i>Duku/Langsar/Kokosan/ Duku</i>	158	221	152	152
Sayuran/Vegetables:				
<i>Jengkol/ Jengkol</i>	132	132	132	132
<i>Komoditas daerah</i>	28	28	28	28

Sumber/Source: Badan Pusat Statistik, Statistik Pertanian Hortikultura SPH-BST/BPS-Statistics Indonesia, Agricultural Statistic for Horticulture SPH-BST

06

PARIWISATA, TRANSPORTASI, DAN KOMUNIKASI
TOURISM, TRANSPORTATION, AND COMMUNICATION



Hotel
/Hotel
9



Kamar
/Room
223



Kasur
/Bed
379

HOTEL



PENJELASAN TEKNIS

1. Usaha penyediaan akomodasi adalah usaha yang menyediakan pelayanan penginapan yang dapat dilengkapi dengan pelayanan pariwisata lainnya. Usaha penyediaan akomodasi dapat berupa hotel, vila, pondok wisata, bumi perkemahan, persinggahan karavan, dan akomodasi lainnya yang digunakan untuk tujuan pariwisata.
2. Kendaraan bermotor adalah setiap kendaraan yang digerakkan oleh peralatan teknik yang ada pada kendaraan tersebut biasanya digunakan untuk angkutan orang atau barang di atas jalan raya selain kendaraan yang berjalan di atas rel. Kendaraan bermotor yang dicatat adalah semua jenis kendaraan kecuali kendaraan bermotor TNI/Polri dan Korps Diplomatik.
3. Mobil penumpang adalah setiap kendaraan bermotor yang dilengkapi dengan tempat duduk untuk sebanyak-banyaknya delapan orang tidak termasuk tempat duduk untuk pengemudi baik dilengkapi atau tidak dilengkapi bagasi.
4. Mobil bis adalah setiap kendaraan bermotor yang dilengkapi dengan tempat duduk untuk lebih dari delapan orang tidak termasuk tempat duduk untuk pengemudi baik dilengkapi atau

TECHNICAL NOTES

1. *The business of providing accommodation is a business that provides lodging services that can be complemented by other tourism services. The business of providing accommodation can be in the form of hotels, villas, tourist huts, campsites, caravan stops, and other accommodations used for tourism purposes.*
2. *Motor vehicles are any kind of vehicles motorized by machine set up in those vehicles they are usually used for transporting peoples or goods on roads except vehicles moving along a railway line. The data cover all kinds of motor vehicles except those belong to Indonesia Army Force Indonesian State Police and Diplomatic Corps.*
3. *Passenger cars are any motor vehicles with no more than eight seats excluding seat for driver it can be with or without hoot.*
4. *Buses are large passenger cars having seats for more than eight passengers excluding seat for driver it can be with or without hoot.*

- tidak dilengkapi bagasi.
5. Mobil truk adalah setiap kendaraan bermotor yang digunakan untuk angkutan barang selain mobil penumpang mobil bis dan kendaraan bermotor roda dua.
 6. Kereta api adalah kendaraan dengan tenaga gerak (listrik diesel atau tenaga uap) yang berjalan sendiri maupun dirangkaikan dengan kendaraan lain yang akan atau sedang bergerak di atas rel terdiri dari kereta penumpang dan kereta barang.
 7. Kilometer penumpang adalah jumlah kilometer dari semua penumpang yang berangkat. Besaran ini merupakan penjumlahan jarak asal tujuan masing-masing penumpang.
 8. Rata-rata jarak perjalanan per penumpang adalah rata-rata yang ditempuh oleh setiap penumpang atau jumlah kilometer penumpang dibagi dengan jumlah penumpang berangkat.
 9. Kilometer ton adalah jumlah kilometer semua ton yang diangkut. Besaran ini merupakan hasil penjumlahan jarak asal tujuan masing-masing barang dalam ton.
 10. Rata-rata jarak angkut barang adalah rata-rata jarak yang ditempuh oleh setiap ton barang atau jumlah kilometer ton dibagi dengan ton dimuat.
 11. Kantor Pos adalah tempat
5. *Trucks are any motor vehicles used to transport goods excluding passenger cars buses and motorcycles.*
 6. *Train is a coach or a number of coaches joined together moving along a railway line. It can be passenger train or freight train.*
 7. *Passenger kilometer is total kilometers of all departing passenger. This measurement is the sum of distance between the place of origin and the place of destination taken by all passengers.*
 8. *Mean distance of journey per passenger is mean distance taken by each passenger or total of passenger-kilometer divided by the number of departing passengers.*
 9. *Ton-kilometer is total kilometer of all cargoes carried. This is the sum of distance from area of origin to area of destination for each ton of cargoes.*
 10. *Mean distance of cargoes loaded is mean distance of each ton of cargoes loaded or total ton-kilometer divided by total ton of cargoes loaded.*

- pemberi pelayanan komunikasi tertulis dan atau surat elektronik layanan paket layanan logistik layanan transaksi keuangan dan layanan keagenan pos untuk kepentingan umum. Rumah pos berfungsi sama seperti kantor pos dan kantor pos pembantu bedanya rumah pos biasanya terletak di daerah terpencil.
12. Telekomunikasi adalah setiap pemancaran pengiriman dan atau penerimaan dari setiap
 11. *Post Office is a service provider facility of written communication and or electronic mail parcel service logistics services financial transaction services and postal services to the public. Postal house has the same function as the post office and subsidiary of post office the difference is that postal house is usually located in remote areas.*
 12. *Telecommunication includes every transmitting delivering and or receiving from every information*

<https://dharmastrayakab.bps.go.id>

ULASAN

Berdasarkan hasil pendataan PODES terdapat tidak terdapat hotel di wilayah Sembilan Koto. Keberadaan sarana tersebut penting sebagai pendukung pariwisata. Jumlah Menara telepon seluler di Sembilan Koto tahun 2021 sebanyak 50 unit dengan rata-rata kondisi sinyal kuat.

DESCRIPTION

According to PODES data collection, there is no hotels in Sembilan Koto region. The existence of those facilities are important to support tourism. The number of cell phone towers in Sembilan Koto in 2021 is 50 units with an average strong signal condition

Gambar 6.1 ...
Figures ...



Sumber/Source :

6.1 PARIWISATA TOURISM

Tabel 6.1.1 Jumlah Sarana Akomodasi Menurut Desa/Nagari dan Jenis Akomodasi di Kecamatan Sembilan Koto, 2022
Table Number of Accomodation Facilities by Villages/Nagari and Type of Accomodation in Sembilan Koto Subdistrict, 2022

Desa/Nagari Village/Nagari	Hotel Hotel	Penginapan Inn
(1)	(2)	(3)
Banai	-	-
Lubuk Karak	-	-
Silago	-	-
Koto Nan IV Dibawah	-	-
Kecamatan Sembilan Koto	-	-

Sumber/Source: Badan Pusat Statistik Kabupaten Dharmasraya/ BPS Statistic of Dharmasraya Regency

6.2 TRANSPORTASI TRANSPORTATION

Tabel 6.2.1 Prasarana dan Sarana Transportasi Antar Desa/Nagari Menurut Desa/Nagari di Kecamatan Sembilan Koto, 2022
Inter-Villages/Nagari Transportation Infrastructure and Facilities by Villages/Nagari in Sembilan Koto Subdistrict, 2022

Desa/Nagari <i>Village/Nagari</i>	Jenis Prasarana Transportasi <i>Type of Transportation Infrastructure</i>	Keberadaan Angkutan Umum <i>Availability of Public Transportation</i>
(1)	(2)	(3)
Banai	Darat	Ada dengan trayek lengkap
Lubuk Karak	Darat	Tidak Ada angkutan umum
Silago	Darat	Ada dengan trayek lengkap
Koto Nan IV Dibawah	Darat	Ada dengan trayek lengkap

Lanjutan Tabel/*Continued Table 6.2.1*

Desa/Nagari Village/Nagari	Jenis Permukaan Jalan Darat Terluas Type of The Widest Road Surface	Dapat Dilalui Kendaraan Bermotor Roda 4 atau Lebih Passable by Vehicle with 4 or more Wheels
(1)	(4)	(5)
Banai	Aspal/Beton	Sepanjang Tahun
Lubuk Karak	Aspal/Beton	Sepanjang Tahun
Silago	Aspal/Beton	Sepanjang Tahun
Koto Nan IV Dibawah	Aspal/Beton	Sepanjang Tahun

Sumber/*Source*: BPS, Pendataan Potensi Desa (Podes) 2021/*BPS-Statistics Indonesia, Village Potential Data Collecting 2021*

6.3 KOMUNIKASI COMMUNICATION

Tabel 6.2.2 Keberadaan Kantor Pos/Pos Pembantu/Rumah Pos, Pos Keliling, dan Perusahaan/Agen Jasa Ekspedisi Swasta Menurut Desa/Nagari di Kecamatan Sembilan Koto, 2022
Number of Post Office/Subsidiary of Post Office, Mobile Portal Service, Private Expedition Service Company by Villages/Nagari in Sembilan Koto Subdistrict, 2022

Desa/Nagari Village/Nagari	Kantor Pos/Pos Pembantu/Rumah Pos Post Office/Subsidiary of Post Office	Pos Keliling Mobile Portal Service	Perusahaan/Agen Jasa Ekspedisi Swasta Private Expedition Service Company
(1)	(2)	(3)	(4)
Banai	Tidak Ada	Jarang Beroperasi	Tidak Ada
Lubuk Karak	Tidak Ada	Jarang Beroperasi	Tidak Ada
Silago	Tidak Ada	Jarang Beroperasi	Tidak Ada
Koto Nan IV Dibawah	Tidak Ada	Jarang Beroperasi	Tidak Ada
Kecamatan Sembilan Koto			

umber/Source: Badan Pusat Statistik Kabupaten Dharmasraya/ BPS Statistic of Dharmasraya Regency

Tabel 6.3.1 Jumlah Menara Telepon seluler dan Operator Layanan Komunikasi Telepon Seluler Menurut Desa/Nagari di Kecamatan Sembilan Koto, 2022
Number of Base Transceiver Station (BTS) and Cellular Phone Communication Service Operators by Villages/Nagari in Sembilan Koto Subdistrict, 2022

Desa/Nagari Village/Nagari	Jumlah Menara Telepon seluler Number of Base Transceiver Station (BTS)	Jumlah Operator Layanan Komunikasi Telepon Seluler Cellular Phone Communication Service Operators
(1)	(2)	(3)
Banai	-	-
Lubuk Karak	-	1
Silago	2	1
Koto Nan IV Dibawah	1	2
Kecamatan Sembilan Koto	3	4

Sumber/Source: Dinas Komunikasi Informatika dan Statistik Kabupaten Dharmasraya/Communication, Informatics, and Statistics Office of Dharmasraya Regency

Tabel
Table 6.3.2

**Kekuatan Sinyal Telepon Seluler dan Jenis Sinyal Internet
Telepon Seluler Menurut Desa/Nagari di Kecamatan
Sembilan Koto, 2022**
*The Strenght of Cellular Phone Signal by Villages/Nagari in
Sembilan Koto Subdistrict, 2022*

Desa/Nagari Village/Nagari	Kekuatan Sinyal Telepon Seluler The Strenght of Cellular Phone Signal	Jenis Sinyal Internet Telepon Seluler Type of Cellular Phone Signal
(1)	(2)	(3)
Banai	Sinyal Lemah	2.5G/E/GPRS
Lubuk Karak	Sinyal Lemah	3G/H/H+/-Evdo
Silago	Sinyal Kuat	4G/LTE
Koto Nan IV Dibawah	Sinyal Kuat	4G/LTE
Kecamatan Sembilan Koto		

Sumber/Source: Dinas Komunikasi Informatika dan Statistik Kabupaten Dharmasraya/Communication, Informatics, and Statistics Office of Dharmasraya Regency

07

PERBANKAN, KOPERASI, DAN PERDAGANGAN
BANKING, COOPERATIVE, AND TRADE



Banyaknya Koperasi Aktif

2



**Banyaknya Sarana
Lembaga Keuangan**

2



**Banyaknya Sarana
Perdagangan**

2

PENJELASAN TEKNIS

1. Pasar adalah tempat pertemuan antara penjual dan pembeli barang dan jasa. Pasar dapat menggunakan bangunan yang bersifat permanen atau semi permanen ataupun tanpa bangunan. Barang yang diperjualbelikan di dalam pasar dapat terdiri dari banyak komoditas (campuran) ataupun secara khusus suatu komoditas tertentu.
2. Pasar dengan bangunan permanen adalah pasar pada bangunan tetap yang memiliki lantai, atap, dan dinding permanen.
3. Pasar dengan bangunan semi permanen adalah pasar pada bangunan tetap yang memiliki lantai dan atap, tetapi tanpa dinding.
4. Restoran/Rumah Makan adalah suatu jenis usaha yang menggunakan seluruh bangunan secara permanen untuk menyediakan jasa pangan yang pengolahan dan penyajiannya dilakukan secara langsung di tempat sesuai dengan keinginan para pengguna jasa yang mempunyai ciri pembeli biasanya dikenakan pajak.

TECHNICAL NOTES

1. *The market is a meeting place between sellers and buyers of goods and services. The market can use buildings that are permanent or semipermanent or without buildings. Goods traded on the market can consist of many commodities (mix) or specifically a certain commodity.*
2. *A market with permanent buildings is a market that has permanent floors, roofs and walls.*
3. *Market with semi-permanent buildings is a market that has floors and roofs, but without walls.*
4. *Restaurant is a type of business that uses the entire building permanently to provide food services that are processed and served directly on the premises in accordance with the wishes of service users, who have the characteristics of buyers are usually taxed.*

ULASAN

Di Kecamatan Kuranji terdapat 5 bank pemerintah dan 2 bank umum swasta.

DESCRIPTION

In Kuranji Subdistrict there are 5 government banks and 2 private commercial banks.

<https://dharmasrayakab.bps.go.id>

Gambar 7.1 ...
Figures ...



Sumber/Source :

Tabel 7.1
Table

Banyaknya Sarana Lembaga Keuangan Bank Menurut Desa/Nagari dan Jenis Bank di Kecamatan Sembilan Koto, 2022
Number of Bank by Villages/Nagari and Type of Bank in Sembilan Koto Subdistrict, 2022

Desa/Nagari Village/Nagari	Bank Umum Pemerintah Government Bank	Bank Umum Swasta Private Bank	Bank Perkreditan Rakyat (BPR) Rural Bank
(1)	(2)	(3)	(4)
Banai	-	-	-
Lubuk Karak	-	-	-
Silago	1	-	-
Koto Nan IV Dibawah	-	-	-
Kecamatan Sembilan Koto	1	-	-

Sumber/Source: BPS, Pendataan Potensi Desa (Podes) 2021/BPS-Statistics Indonesia, Village Potential Data Collecting 2021

Tabel 7.2
Table

Banyaknya Koperasi Aktif Menurut Menurut Desa/Nagari dan Jenis Koperasi di Kecamatan Sembilan Koto, 2022
Number of Cooperative by Villages/Nagari and Type of Cooperative in Sembilan Koto Subdistrict, 2022

Desa/Nagari <i>Village/Nagari</i>	Koperasi Unit Desa (KUD) <i>Village Cooperative Unit</i>	Koperasi Industri Kecil dan Kerajinan Rakyat (Kopinkra) <i>Small Industry and Citizen Handicraft Cooperative</i>
(1)	(2)	(3)
Banai	-	-
Lubuk Karak	-	-
Silago	-	-
Koto Nan IV Dibawah	-	-
Kecamatan Sembilan Koto	-	-

Lanjutan Tabel/Continued Table 7.2

Desa/Nagari Village/Nagari	Koperasi Simpan Pinjam (Kospin) Savings and Loan Cooperative	Koperasi Lainnya Other Cooperative
(1)	(4)	(5)
Banai	-	-
Lubuk Karak	-	-
Silago	-	1
Koto Nan IV Dibawah	-	-
Kecamatan Sembilan Koto	-	1

Sumber/Source: BPS, Pendataan Potensi Desa (Podes) 2021/BPS-Statistics Indonesia, Village Potential Data Collecting 2021

Tabel 7.3
Table

Banyaknya Sarana Perdagangan Menurut Desa/Nagari dan Jenis Sarana Perdagangan di Kecamatan Sembilan Koto, 2022
Number of Trade Facilities by Villages/Nagari and Type of Trade Facilities in Sembilan Koto Subdistrict, 2022

Desa/Nagari <i>Village/Nagari</i>	Kelompok Pertokoan <i>Shopping Complexs</i>	Pasar dengan Bangunan Permanen <i>Markets in Permanent Building</i>	Pasar dengan Bangunan Semi Permanen <i>Market in Semi Permanent Building</i>
(1)	(2)	(3)	(4)
Banai	-	-	2
Lubuk Karak	-	-	1
Silago	-	1	1
Koto Nan IV Dibawah	-	-	2
Kecamatan Sembilan Koto	-	1	6

Lanjutan Tabel/Continued Table 7.3

Desa/Nagari Village/Nagari	Pasar tanpa Bangunan Market without Permanent Building	Mini Market/ Swalayan/ Supermarket Mini Market/Swalayan/ Supermarket	Restoran/ Rumah Makan Restaurant/ Food Stall
(1)	(5)	(6)	(7)
Banai	-	-	-
Lubuk Karak	-	-	-
Silago	-	-	-
Koto Nan IV Dibawah	-	1	-
Kecamatan Sembilan Koto	-	1	-

Sumber/Source: BPS, Pendataan Potensi Desa (Podes) 2021/BPS-Statistics Indonesia, Village Potential Data Collecting 2021



ST 2023

SENSUS PERTANIAN

BerAKHLAK

Berorientasi Pelayanan Akuntabel Kompeten
Harmonis Loyal Adaptif Kolaboratif

DATA

MENCERDASKAN BANGSA

Enlighten The Nation



**BADAN PUSAT STATISTIK
KABUPATEN DHARMASRAYA
BPS-STATISTICS OF DHARMASRAYA REGENCY**

Jl. Lintas Sumatera Km. 5 Sikabau, Pulau Punjung
Telp/Fax.: (0754) 451548
Homepage: <http://dharmasrayakab.bps.go.id>
E-mail: bps1311@bps.go.id