

STATISTIK DAERAH KECAMATAN SINDANG BELITI ILIR 2015

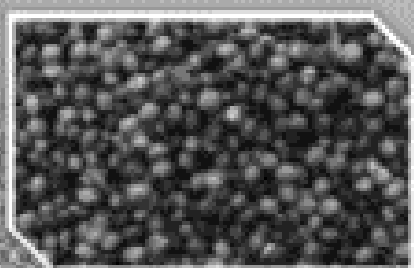


**BADAN PUSAT STATISTIK
KABUPATEN REJANG LEBONG**

STATISTIK DAERAH

KECAMATAN SINDANG BELITI ILIR

2015



HALAMAN KATALOG



STATISTIK DAERAH KECAMATAN SINDANG BELITI ILIR 2015

- No. ISBN : 978-602-6881-18-2
No. Publikasi : 1702.15.20
Katalog BPS : 1101002.1702021
Ukuran Buku : 17,6 x 25 cm
Jumlah Halaman : iv + 7 Halaman
Naskah : Kms. Taufik Rahman, S.Si.
Koordinator Statistik Kecamatan Curup Tengah
Gambar Kulit : Kms. Taufik Rahman, S.Si.
Koordinator Statistik Kecamatan Curup Tengah
Diterbitkan Oleh : © BPS Kabupaten Rejang Lebong
Dicetak oleh : Percetakan Merdeka Curup

**Dilarang mengumumkan, mendistribusikan,
mengomunikasikan, dan/atau mengadakan
sebagian atau seluruh isi buku ini
untuk tujuan komersil tanpa izin tertulis dari
Badan Pusat Statistik**

KATA PENGANTAR



Publikasi Statistik Daerah Kecamatan Sindang Beliti Ilir Tahun 2015 diterbitkan oleh Badan Pusat Statistik Kabupaten Rejang Lebong yang berisi berbagai data dan informasi terpilih seputar Kecamatan Sindang Beliti Ilir yang dianalisis secara sederhana guna membantu pengguna data memahami perkembangan pembangunan serta potensi yang dimiliki oleh Kecamatan Sindang Beliti Ilir.

Publikasi Statistik Daerah Kecamatan Sindang Beliti Ilir Tahun 2015 diterbitkan guna melengkapi publikasi-publikasi statistik yang sudah terbit secara rutin setiap tahun. Berbeda dengan publikasi yang sudah ada, publikasi ini lebih menekankan pada analisis. Data-data yang disajikan dalam publikasi ini memuat berbagai informasi/indikator yang terkait dengan pembangunan di berbagai sektor di Kecamatan Sindang Beliti Ilir dan diharapkan menjadi bahan rujukan/kajian dalam perencanaan serta evaluasi kegiatan pembangunan.

Kritik dan saran yang bersifat membangun dari berbagai pihak sangat kami harapkan untuk penyempurnaan penerbitan mendatang. Akhirnya, kami ucapkan terima kasih kepada semua pihak terutama Koordinator Statistik Kecamatan (KSK) Curup Tengah yang telah banyak membantu untuk terbitnya publikasi ini. Semoga publikasi ini mampu memenuhi tuntutan kebutuhan data statistik, baik oleh institusi/dinas pemerintah, swasta, kalangan akademis maupun masyarakat luas.

Curup, November 2015
Kepala Badan Pusat Statistik
Kabupaten Rejang Lebong

A handwritten signature in black ink, appearing to read 'Marwansyah'.

Ir. Marwansyah
NIP. 196703011994011001

DAFTAR ISI



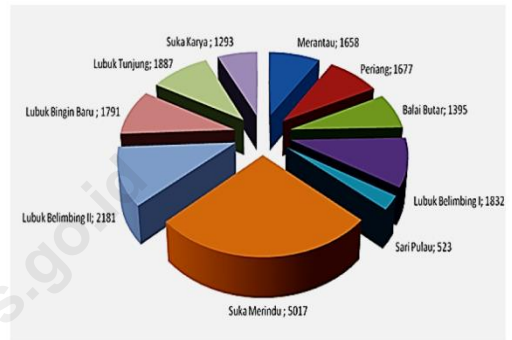
	Halaman
GEOGRAFI	1
PEMERINTAHAN	2
PENDUDUK	3
PENDIDIKAN	4
KESEHATAN	5
PERTANIAN	6
AGAMA	7

GEOGRAFI

Wilayah Kecamatan Sindang Beliti Ilir (SBI) berada di kawasan punggung bukit barisan. 56,43% wilayahnya berada pada ketinggian 100 s/d 500 mdpl.

1

Kecamatan Sindang Beliti Ilir (SBI) terletak di bagian timur wilayah Kabupaten Rejang Lebong dengan batas wilayah sebelah utara Kab. Musi Rawas Provinsi Sumatera Selatan, sebelah timur Kec. Kota Padang, sebelah selatan Kab. Empat Lawang Provinsi Sumatera Selatan dan sebelah barat Kec. Padang Ulak Tanding dan Sindang Beliti Ulu.



Perbandingan Luas Wilayah Desa Di Kecamatan Sindang Beliti Ilir (Ha)

Sketsa Kecamatan Sindang Beliti Ilir



Luas Kecamatan SBI adalah 19.254 Hektar, atau 12,70% dari luas Kabupaten Rejang Lebong yaitu 151.576 Hektar. Dibandingkan dengan kecamatan induk (Kota Padang) sebelum pemekaran menjadi dua kecamatan (SBI dan Kota Padang), wilayah Kecamatan SBI adalah 52,78% bagian darinya.

Luas Wilayah Kecamatan SBI Menurut Klasifikasi Ketinggian dari permukaan Air Laut Tahun 2014

Ketinggian (mdpl)	Luas (Ha)	%
0 s/d 100	528	2,74
100 s/d 500	10.865	56,43
500 s/d 1.000	467	2,43
> 1.000	7.394	38,40
Jumlah	19.254	100,00

Sumber ; BPN Kabupaten Rejang Lebong

PEMERINTAHAN

Pemerintahan Wilayah Administrasi di Kecamatan Sindang Beliti Ilir seluruhnya berstatus Desa. 60% dari jumlah desa berklasifikasi swakarya.

2

Kecamatan Sindang Beliti Ilir (SBI) merupakan pemekaran dari Kecamatan Kota Padang pada Tahun 2007 dan beribukota di Desa Lubuk Belimbing I. Wilayah administrasi desa di kecamatan SBI ada 10 yaitu; Merantau, Periang, Balai Butar, Lubuk Belimbing I, Sari Pulau, Sukamerindu, Lubuk Belimbing II, Lubuk Bingin Baru, Lubuk Tunjung dan Suka Karya. Dalam menjalankan pemerintahan di tingkat desa, kepala desa dibantu oleh sekretaris desa, kepala urusan dan kepala dusun.

Jumlah Dusun di Kecamatan Sindang Beliti Ilir Tahun 2014



Jumlah desa di Kecamatan SBI Menurut Klasifikasinya Tahun 2014

Klasifikasi Desa	Jumlah
Swadaya	0
Swakarya	6
Swasembada	4
Jumlah	10

Sumber ; BPMPD Kabupaten Rejang Lebong

Kepala Desa di Kecamatan Sindang Beliti Ilir berjumlah 10 orang, 8 Laki-laki dan 2 orang perempuan. Dengan rentang usia antara 30 s/d 54 Tahun, dan rata-rata menyelesaikan pendidikan setingkat Sekolah Menengah Atas (SMA/Sederajat).

Jumlah Kepala Desa menurut kelompok umur dan jenis kelamin Tahun 2014

Kelompok Umur (Tahun)	Laki-laki	Perempuan
30 <	-	-
30 s/d 34	3	-
35 s/d 39	4	1
40 s/d 44	-	-
45 s/d 49	-	1
50 s/d 54	1	-
> 54	-	-
Jumlah	8	2

Sumber ; Kecamatan SBI dalam angka 2015

PENDUDUK

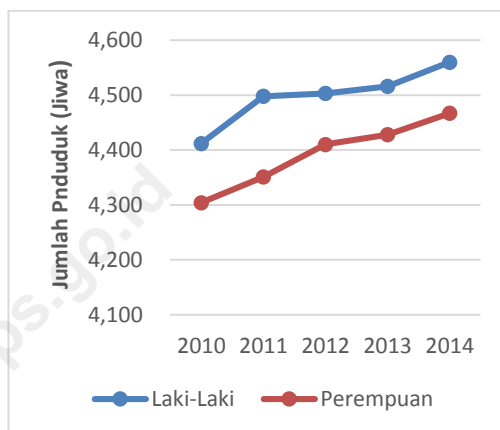
3

Seks rasio penduduk Kecamatan SBI Tahun 2014 adalah 102,08. Artinya setiap 100 orang penduduk perempuan berbanding dengan 102 orang penduduk laki-laki.

Jumlah penduduk Kecamatan Sindang Beliti Ilir (SBI) pada Tahun 2014 adalah 9.027 jiwa, yang terdiri dari 4.560 laki-laki dan 4.467 perempuan. Penduduk Kecamatan SBI menempati urutan ke 14 terbanyak di kabupaten Rejang Lebong, atau 3,55% dari jumlah penduduk total 254.583 jiwa dari 15 Kecamatan.

Bila dibandingkan dengan tahun sebelumnya, tahun 2013, jumlah penduduk kecamatan Sindang Beliti Ilir mengalami kenaikan sejumlah 33 jiwa dari 8.994 jiwa.

Pada Tahun 2014, Kepadatan penduduk SBI berada pada angka 46,88 jiwa per km². Artinya setiap 1 km² ditempati oleh 46,88 Jiwa. Angka ini naik 0,17 jika dibandingkan dengan Tahun 2013, seiring bertambahnya jumlah penduduk di Kecamatan Sindang Beliti Ilir.



Kepadatan Penduduk menurut luas wilayah Kecamatan SBI Tahun 2010 s/d 2014

Tahun	Luas (Km ²)	Penduduk (Jiwa)	Kepadatan (Jiwa/ Km ²)
2010	192,54	8.706	45,27
2011	192,54	8.849	45,96
2012	192,54	8.913	46,29
2013	192,54	8.994	46,71
2014	192,54	9.027	46,88

Sumber ; SBI dalam angka 2015

PENDIDIKAN

*Sarana pendidikan di Kecamatan SBI berjumlah 13 unit.
SD 9 unit, SMP 3 unit dan SMA 1 unit.*

4

Pada Tahun 2014 di Kecamatan Sindang Beliti Ilir (SBI) terdapat 9 Sekolah Dasar (SD) yang tersebar di masing-masing Desa, kecuali Desa Sari Pulau. Sekolah Menengah Pertama (SMP) baru terdapat 3 buah, yakni di Desa Lubuk Belimbing II, Balai Butar dan Lubuk Tunjung. Untuk Sekolah Menengah Atas (SMA) terdapat 1 buah di desa Balai Butar.

Jumlah guru negeri untuk SD di Kecamatan SBI berjumlah 67 orang, guru SMP berjumlah 37 orang dan guru SMA berjumlah 11 orang.

Jumlah murid SD di kecamatan SBI pada Tahun 2014 adalah 1.163 siswa. Jumlah siswa SD di Tahun 2014 mengalami penurunan sebesar 3,46% atau sebanyak 42 siswa dibandingkan tahun sebelumnya 2013. Sedangkan jumlah murid SMP di kecamatan SBI pada Tahun 2014 adalah 413 siswa. Jumlah siswa SMP di Tahun 2014 juga mengalami penurunan yaitu sebesar 2,59% atau sebanyak 11 siswa-

dibandingkan tahun sebelumnya 2013. Pada tahun 2014 terdapat SMA baru dengan jumlah murid 35 orang.

Jumlah Guru menurut Tingkat Pendidikan di wilayah Kecamatan SBI Tahun 2010 s/d 2014

Tahun	SD/ Sdrjt	SMP/ Sdrjt	SMA/ Sdrjt	Jumlah
2010	75	26	-	101
2011	76	24	-	100
2012	34	20	-	54
2013	60	32	-	92
2014	67	37	11	115

Sumber ; SBI dalam angka 2014

Jumlah murid menurut Tingkat Pendidikan di wilayah Kecamatan SBI Tahun 2010 s/d 2014

Tahun	SD/ Sdrjt	SMP/ Sdrjt	SMA/ Sdrjt	Jumlah
2010	1.280	367	-	1.647
2011	1.220	372	-	1.592
2012	1.152	418	-	1.570
2013	1.205	424	-	1.629
2014	1.163	413	35	1.611

Sumber ; SBI dalam angka 2014

KESEHATAN

41,87% akseptor KB di Kecamatan SBI menggunakan metode suntik sebagai alat kontrasepsi.

5

Tahun 2014 Sarana Kesehatan di Kecamatan Sindang Beliti Ilir (SBI) terdiri dari 1 puskesmas induk yang berada di Desa Lubuk Belimbing I, 4 puskesmas pembantu dan 1 puskesmas keliling. Sarana kesehatan yang bersumber daya masyarakat terdiri dari 9 unit posyandu dan 4 unit POD..

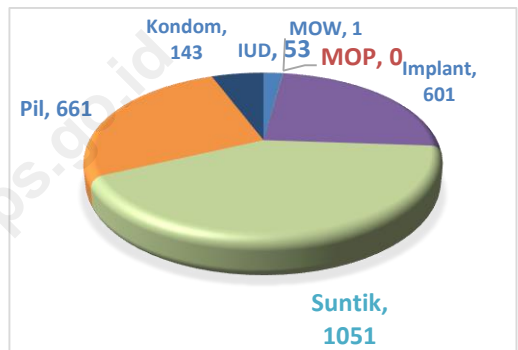
Jumlah akseptor baru dan Aktif di Kecamatan SBI Tahun 2010 s/d 2014

Tahun	Pasangan Usia Subur	Akseptor Aktif	Akseptor Baru
2010	2.114	2.023	513
2011	2.126	2.030	763
2012	2.136	2.064	687
2013	2.142	2.078	836
2014	2.159	1.271	594

Sumber ; SBI dalam angka 2014

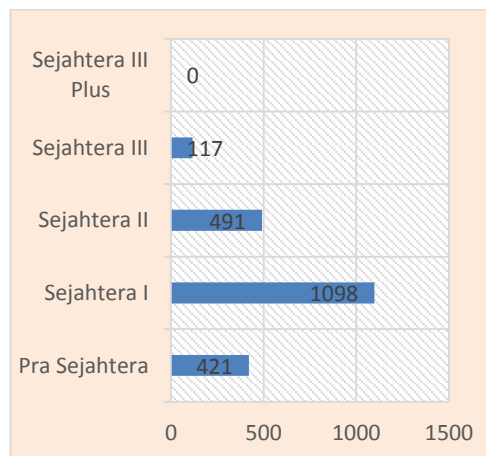
Pasangan usia subur pada Tahun 2014 mengalami kenaikan sejumlah 17 pasangan atau sebesar 0,79% dibandingkan tahun sebelumnya 2013. Untuk akseptor baru mengalami penurunan sejumlah 242 akseptor, atau sebesar 28,95%. Begitu juga dengan akseptor aktif juga mengalami penurunan sebesar 38,84% atau sejumlah 807 akseptor.

Perbandingan penggunaan alat kontrasepsi oleh akseptor KB di kecamatan SBI Th. 2014



Paling banyak, lebih dari 40% akseptor KB di Kecamatan SBI memilih suntik sebagai alat kontrasepsi, dan MOP tidak digunakan sama sekali sebagai alat kontrasepsi.

Jumlah tahapan keluarga di Kecamatan SBI Tahun 2014



PERTANIAN

6

Produksi padi di kecamatan SBI pada Tahun 2014 tercatat sebanyak 5.918 ton gkg padi sawah dan 1.421 ton gkg padi ladang.

Produksi tanaman pangan Tahun 2014 di Kecamatan Sindang Beliti Ilir (SBI) padi sawah tercatat sebanyak 5.918 Ton gkg (gabah kering giling), padi ladang sebanyak 1.421 ton gkg.

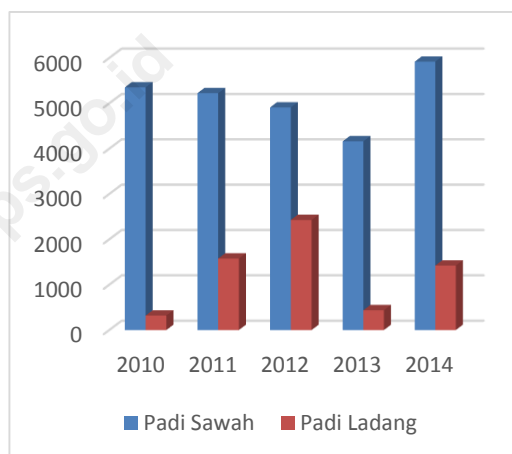
Luas panen dan produksi padi di Kecamatan SBI Tahun 2010 s/d 2014

Tahun	Padi Sawah		Padi Ladang	
	Luas Panen (Ha)	Produksi (ton gkg)	Luas Panen (Ha)	Produksi (ton gkg)
2010	1.195	5.351,00	143	319,00
2011	1.091	5.224,00	702	1.576,00
2012	1.210	4.908,00	1.055	2.427,00
2013	895	4.161,75	184	436,08
2014	1.214	5.918,00	908	1.421,00

Sumber ; SBI dalam angka 2015

Dalam kurun lima tahun terakhir, Tahun 2010 adalah produksi terbanyak untuk padi sawah yaitu 5.351 ton gkg dan Tahun 2012 adalah Tahun dengan produksi padi ladang terbanyak yaitu 2.427 ton gkg.

Perbandingan produksi padi sawah dan padi ladang di kecamatan SBI Tahun 2014



Pada kelompok palawija, Produksi palawija terbanyak sepanjang Tahun 2014 adalah jagung dengan total 3.068 Ton, diikuti ubi kayu dengan total produksi 1.598 Ton, dan ubi jalar dengan total produksi 1.152 Ton.

Luas panen dan produksi palawija di Kecamatan SBI Tahun 2014

Palawija	Jagung	Ubi Kayu	Ubi Jalar	Kacang Tanah	Kedelai	Kacang Hijau
Luas Panen (Ha)	600	110	133	125	189	-
Produksi (ton)	3.068	1.598	1.152	.*	.*	-

Sumber;; SBI dalam angka 2015

AGAMA

99,59% mayoritas penduduk di kecamatan SBI beragama islam dan sisanya beragama Kristen dan Hindu.

7

Mayoritas Penduduk Kecamatan SBI beragama islam yaitu sebanyak 8.990 jiwa atau 99,59% dari seluruh penduduk di Kecamatan SBI. Sisanya adalah 10 jiwa beragama kristen dan 27 jiwa beragama hindu.

Pekerjaan utama penduduk usia 15 Tahun ke atas di Kecamatan SBI

AGAMA	JIWA
ISLAM	8.990
KATOLIK	-
KRISTEN LAINNYA	10
HINDU	27
BUDHA	-
JUMLAH	9.027

Sumber ; SBI dalam Angka 2015

Terdapat 16 rumah ibadah di Kecamatan SBI, yang terdiri dari 13 unit masjid, 2 unit mushollah dan 1 unit pura.

RUMAH IBADAH	UNIT
MASJID	13
MUSHOLA	2
GEREJA	0
PURA	1
JUMLAH	16

Sumber ; SBI dalam Angka 2015

DATA

MENCERDASKAN BANGSA

<http://rejanglebongkab.bps.go.id>



**BADAN PUSAT STATISTIK
KABUPATEN REJANG LEBONG**

Jln. S. Sukowati No.36 Curup Bengkulu 39114

Telp. (0732) 21153 Faks. (0732) 24588

Website : <http://rejanglebongkab.bps.go.id> Email : bps1702@bps.go.id

