

Katalog / Catalog : 1102001.3205130

KECAMATAN BANJARWANGI

DALAM ANGKA

Banjarwangi sub district in figures



2019



**BADAN PUSAT STATISTIK
KABUPATEN GARUT**
Statistics of Garut Regency

Katalog / Catalog : 1102001.3205130

KECAMATAN BANJARWANGI DALAM ANGKA

Banjarwangi sub district in figures



2019



**BADAN PUSAT STATISTIK
KABUPATEN GARUT**
Statistics of Garut Regency

Kecamatan Banjarwangi Dalam Angka

Banjawangi Sub District in Figures

2019

ISSN: -

No. Publikasi/*Publication Number*: 32050.1910

Katalog/*Catalog*: 1102001.3205130

Ukuran Buku/*Book Size*: 14,8 cm x 21 cm

Jumlah Halaman/*Number of Pages*: xii + 28 halaman /*pages*

Naskah/*Manuscript*:

Badan Pusat Statistik Kabupaten Garut

BPS-Statistics of Garut Regency

Gambar Kover oleh/*Cover Designed by*:

Badan Pusat Statistik Kabupaten Garut

BPS-Statistics of Garut Regency

Ilustrasi Kover/*Cover Illustration*:

Gunung Cikuray/ *Cikuray Mountain*

Diterbitkan oleh/*Published by*:

© BPS Kabupaten Garut/*BPS-Statistics of Garut Regency*

Dicetak oleh/*Printed by*:

Badan Pusat Statistik

Dilarang mengumumkan, mendistribusikan, mengkomunikasikan, dan/atau menggandakan sebagian atau seluruh isi buku ini untuk tujuan komersial tanpa izin tertulis dari Badan Pusat Statistik

Prohibited to announce, distribute, communicate, and/or copy part or all of this book for commercial purpose without permission from BPS-Statistics Indonesia

Kecamatan Banjarwangi Dalam Angka
Banjarwangi Sub District in Figures
2019

Tim Penyusun :

Penanggung Jawab : Dody Gunawan Yusuf, S.Si

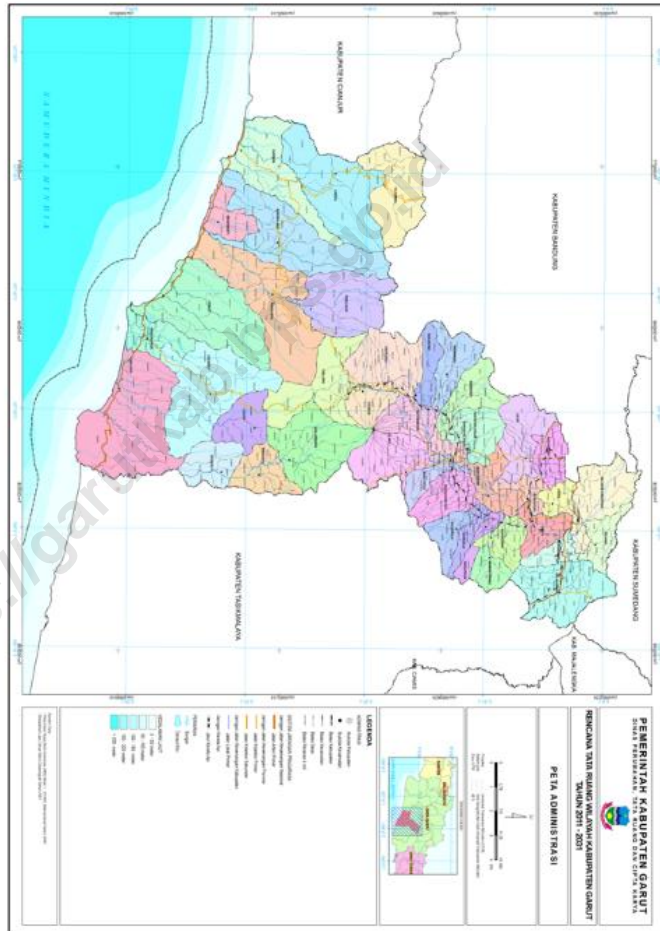
Penulis dan Pengolah Data : Anita Yulinar, S.P

Penyunting/Editor : Yudi Surya Lesmana, S.Si

Gambar Cover : Anita Yulinar, S.P

<https://garutkab.bps.go.id>

PETA WILAYAH KABUPATEN GARUT MAP OF GARUT REGENCY



Halaman ini sengaja dikosongkan

This page is intentionally left blank

<https://garutkab.bps.go.id>

**KEPALA BPS KABUPATEN GARUT
CHIEF STATISTICIAN OF GARUT REGENCY**



DODY GUNAWAN YUSUF, S.Si



KATA PENGANTAR

Kecamatan Banjarwangi Dalam Angka 2019 ini mengalami perubahan format sesuai dengan kebijakan nasional, namun data-data yang sebelumnya pernah ada, akan tetap kami upayakan tampil melalui tabel statis dan dinamis pada website kami garutkab.bps.go.id.

Kecamatan Banjarwangi Dalam Angka ini semakin banyak diminati karena sebagai sumber referensi oleh para perencana kebijakan, peneliti, dosen, mahasiswa serta para pembaca yang membutuhkan informasi statistik yang komprehensif.

Penghargaan dan ucapan terima kasih yang tulus kami sampaikan kepada segenap instansi pemerintah dilingkungan Pemerintah Kabupaten Garut yang telah berkenan menyumbangkan data dan informasi hingga terwujudnya publikasi ini.

Publikasi ini tentunya masih mengandung keterbatasan. Kritik dan saran dari semua pihak sangat diharapkan untuk perbaikan dan kesempurnaan publikasi yang akan datang. Kritik dan saran dapat dialamatkan ke: bps3205@bps.go.id. Kepada semua pihak yang telah ikut terlibat dalam penyusunan publikasi ini kami mengucapkan banyak terima kasih.

Harapan kami semoga buku ini dapat bermanfaat bagi kita semua dalam menyusun perencanaan dan melaksanakan pembangunan serta berbagai kajian ilmiah.

Garut, September 2019
Kepala BPS Kabupaten Garut,

Dody Gunawan Yusuf, S.Si



PREFACE

Banjarwangi subDistrict In Figures 2019 has changed the format in accordance with national policy, but the data that had previously been there, we will continue to try to appear through static and dynamic tables on our website garutkab.bps.go.id.

Banjarwangi subDistrict in this figure more and more in demand because as a source of reference by policy planners, researchers, lecturers, students and readers who need comprehensive statistical information.

Our sincere appreciation and gratitude goes to all government agencies in the Garut Regency Government who have been willing to contribute data and information until the realization of this publication.

This publication certainly contains limitations. Criticism and suggestions from all parties are expected to improve and perfect future publications. Criticisms and suggestions can be addressed to: bps3205@bps.go.id. We would like to thank all those who have been involved in the preparation of this publication.

We hope that this book can be useful for all of us in planning and carrying out development and various scientific studies.

Garut, September 2019

Chief Statistician of Garut Regency

Dody Gunawan Yusuf, S.Si

Daftar Isi/Table Of Contents

Halaman/*Page*

PETA WILAYAH KABUPATEN GARUT	iii
KEPALA BPS KABUPATEN GARUT.....	iv
KATA PENGANTAR	i
PREFACE	ii
Daftar Isi/Table Of Contents	iii
Daftar Table/List Of Tables	iv
Penjelasan Umum/Explanatory Notes	v
BAB 1	1
BAB 2	3
BAB 3	15
BAB 4	24

Daftar Table/List Of Tables

<u>Table</u>	Halaman/Page
1.1.1	2
2.1.1	4
2.2.1	7
2.2.2	10
2.2.3	11
2.3.1	13
2.3.2	14
3.1.1	16
3.1.2	17
3.1.3	18
3.1.4	19
3.1.5	20
3.1.6	21
3.2.1	22
3.2.2	23
4.1	25

Penjelasan Umum/Explanatory Notes

Bab. 1. Letak Geografis

Kecamatan Banjarwangi mempunyai luas wilayah sekitar 8.871,8 Ha², dengan memiliki ketinggian antara 700 – 1.200 meter dari permukaan air laut, dengan memiliki batas-batas wilayah sebagai berikut :

- Sebelah Utara, berbatasan dengan Kecamatan Cilawu ;
- Sebelah Timur, berbatasan dengan Kabupaten Tasikmalaya;
- Sebelah Selatan, berbatasan dengan Kecamatan Cihurip dan Singajaya;
- Sebelah Barat, berbatasan dengan Kecamatan Cikajang.

Bab. 2 . Sosial

Di bidang sosial menyangkut berbagai aspek yang memang dirasakan sangat kompleks. Karena selain berdampak terhadap masalah ekonomi juga berdampak pada masalah sosial politik masyarakat. Bahkan keberhasilan pembangunan dibidang sosial dapat dievaluasi dan dijadikan sebagai indikator tahun-tahun selanjutnya. Keberhasilan pembangunan dalam bidang sosial tidak hanya dapat dilihat dari bentuk fisik saja namun juga harus dilihat secara keseluruhan yaitu dari segi fisik maupun dari segi non fisik. Salah satu upaya dari pemerintah Kabupaten DT. II Garut dalam rangka pembangunan sosial budaya adalah dengan mengupayakan

Chapter. 1. Geographical location

Banjarwangi District has an area of approximately 8,871.8 Ha², with a height of between 700 and 1,200 meters above sea level, with the following regional boundaries:

- North side, adjacent to District of Cilawu;
- East, adjacent to Tasikmalaya Regency;
- South side, adjacent to District of Cihurip and Singajaya;
- West side, adjacent to District Cikajang;

Chapter. 2. Social.

In the social field concerning various aspects that are felt very complex. Because in addition to impact on economic problems also impact on socio-political issues of society. Even the success of development in the social field can be evaluated and used as an indicator for the next years. The success of development in the social field not only can be seen from the physical form but also must be seen as a whole that is in terms of physical as well as in terms of non-physical. One of the efforts of the DT regency government. II Garut in the framework of socio-cultural development is to seek a variety of

berbagai program yang langsung menyentuh masyarakat sebagai sarannya diantaranya pembangunan di bidang pendidikan, kesehatan dan Keluarga Berencana, bidang Agama serta bidang sosial lainnya.

Pada bab ini data mengenai pendidikan menyajikan jumlah sekolah menurut tingkatan pendidikan yang di mulai dari tingkat SD sampai Sekolah Menengah (SMU/SMK).

Data mengenai kesehatan pada bab ini menyajikan jumlah sarana dan fasilitas kesehatan yang ada dikecamatan Cilawu mulai dari Puskesmas, Pustu sampai posyandu, termasuk jumlah tenaga kesehatan itu sendiri.

Data mengenai Agama dalam bab ini menyajikan; jumlah penduduk menurut agama yang dianut, tempat peribadatan.

Bab. 3 . Pertanian

Perekonomian Kabupaten Garut, sektor pertanian merupakan sektor yang sangat dominan, termasuk kecamatan Cilawu untuk sektor pertanian merupakan sektor yang dominan. Untuk ulasan sektor pertanian ini data dikelompokkan dalam beberapa kelompok hortikultura dan perkebunan

Adapun komoditi yang masuk dalam kelompok perkebunan ini meliputi

programs that directly touch the community as its targets such as development in the field of education, health and family planning, religion and other social fields.

In this chapter data on education presents the number of schools according to their level of education ranging from elementary to high school (high school / vocational) level.

Health data in this chapter presents the number of health facilities and facilities available in Cilawu District from Puskesmas, Pustu to Posyandu, including the number of health workers themselves ranging

Religion data in this chapter presents; the number of people according to the religion adopted, the place of worship.

Chapter. 3. Agriculture

Garut regency economy, agriculture sector is a very dominant sector, including district of Cilawu for agriculture sector is dominant sector. For the agriculture sector, the data are grouped into several groups hortikultura and Plantation

Commodities included in this plantation group include the State Plantation, Private Plantation and Community

Perkebunan Besar Negara, Perkebunan Besar Swasta dan Perkebunan Rakyat, seperti komoditi tanaman jahe, kapolaga, kelapa, kopi, kunir, teh.

Plantation, such as ginger, capolaga, coconut, coffee, turmeric, and tea.

<https://garutkab.bps.go.id>

<https://garutkab.bps.go.id>

BAB 1

1. Geografi dan Iklim/*Geography and Climate*

1.1 Keadaan Geografi/*Geography Condition*

Tabel 1.1.1 Luas Daerah Menurut Kelurahan/Desa, 2018

Table Total Area by Kelurahan/Village, 2018

Kelurahan/Desa <i>Kelurahan/Village</i>	Luas (km ²) <i>Total Area (square.km)</i>	Persentase terhadap Luas Kecamatan <i>Percentage to Sub District's Area</i>
(1)	(2)	(3)
Jayabakti	5.32	6.01
Dangiang	4.45	5.02
Bojong	6.00	6.77
Banjarwangi	6.10	6.88
Talagasari	9.49	10.70
Padahurip	6.70	7.56
Kadongdong	7.52	8.49
Wangunjaya	8.49	9.57
Talagajaya	6.42	7.24
Tanjungjaya	19.49	21.98
Mulyajaya	8.68	9.80
Banjarwangi	88.68	100

Sumber/*Source*: Kementerian Dalam Negeri/*Ministry of Home Affairs*

<https://garutkab.bps.go.id>

BAB

2

2. Sosial dan Kesejahteraan Rakyat/*Social and Welfare*

2.1 Pendidikan/*Education*

Tabel 2.1.1 Jumlah Desa/Kelurahan yang Memiliki Fasilitas Sekolah Menurut Tingkat Pendidikan, 2011 – 2018

Table Number of Villages/Kelurahan Having Educational Facilities by Educational Level, 2011 – 2018

Kecamatan <i>Sub District</i>	SD <i>Primary School</i>			SMP <i>Junior High School</i>		
	2011	2014	2018	2011	2014	2018
(1)	(2)	(3)	(4)	(5)	(6)	(7)
Banjarwangi	11	11	11	6	5	11

Sumber/Source: BPS, Pendataan Potensi Desa (Podes)/ BPS–Statistics Indonesia, Village Potential Data Collection

Tabel 2.1.1 Lanjutan
 Table Continued

Kecamatan Sub District	SMA Senior High School			SMK Vocational School		
	2011	2014	2018	2011	2014	2018
(1)	(8)	(9)	(10)	(11)	(12)	(13)
Banjarwangi	1	2	4	1	1	2

Sumber/Source: BPS, Pendataan Potensi Desa (Podes)/ BPS-Statistics Indonesia, Village Potential Data Collection

Tabel 2.1.1 Lanjutan
 Table Continued

Kecamatan Sub District	Perguruan Tinggi University		
	2011	2014	2018
(1)	(14)	(15)	(16)
Banjarwangi	-	-	-

Sumber/Source: BPS, Pendataan Potensi Desa (Podes)/ BPS–Statistics Indonesia, Village Potential Data Collection

<https://garutkab.bps.go.id>

2.2 Kesehatan/Health

Tabel 2.2.1 Jumlah Desa/Kelurahan yang Memiliki Sarana Kesehatan, 2011 – 2018
Table Number of Villages/Kelurahan Having Health Facilities, 2011 – 2018

Kecamatan Sub District	Rumah Sakit Hospital			Rumah Sakit Bersalin Maternity Hospital		
	2011	2014	2018	2011	2014	2018
(1)	(2)	(3)	(4)	(5)	(6)	(7)
Banjarwangi	-	-	-	-	-	-

Sumber/Source: BPS, Pendataan Potensi Desa (Podes)/ BPS-Statistics Indonesia, Village Potential Data Collection

Tabel 2.2.1 Lanjutan
 Table Continued

Kecamatan Sub District	Poliklinik Polyclinic			Puskesmas Public Health Center		
	2011 (8)	2014 (9)	2018 (10)	2011 (11)	2014 (12)	2018 (13)
Banjarwangi	-	-	3	1	1	1

Sumber/Source: BPS, Pendataan Potensi Desa (Podes)/ BPS-Statistics Indonesia, Village Potential Data Collection

<https://garutkab.bps.go.id>

Tabel 2.2.1 Lanjutan
 Table Continued

Kecamatan Sub District	Puskesmas Pembantu Subsidiary of Public Health Center			Apotek Pharmacy		
	2011 (14)	2014 (15)	2018 (16)	2011 (17)	2014 (18)	2018 (19)
Banjarwangi	3	3	4	-	-	-

Sumber/Source: BPS, Pendataan Potensi Desa (Podes)/ BPS-Statistics Indonesia, Village Potential Data Collection

<https://garutkab.bps.go.id>

Tabel 2.2.2 Jumlah Tenaga Kesehatan Menurut Kelurahan/Desa, 2018
 Table Number Medical Personnel by Kelurahan/Village, 2018

Kecamatan Sub District	Dokter Doctor	Perawat Nurse	Bidan Midwife	Farmasi Pharmaceutical	Ahli Gizi Nutritionist
(1)	(2)	(3)	(4)	(5)	(6)
Jayabakti	-	2	1	-	-
Dangiang	-	-	1	-	-
Bojong	-	1	1	-	-
Banjarwangi	2	6	2	-	-
Talagasari	-	-	1	-	-
Padahurip	2	-	1	-	-
Kadongdong	-	10	1	-	-
Wangunjaya	9	4	2	-	-
Talagajaya	-	1	1	-	-
Tanjungjaya	-	1	1	-	-
Mulyajaya	-	-	1	-	-
Banjarwangi	13	25	13	-	-

Sumber/Source: Kementerian Kesehatan, <http://sisdmk.bppsdmk.kemkes.go.id/> Ministry of Health, <http://sisdmk.bppsdmk.kemkes.go.id>

Tabel 2.2.3 Jumlah Sarana Kesehatan Menurut Kelurahan/Desa, 2015 dan 2018
 Table Number Health Facilities by Kelurahan/Village, 2015 and 2018

Kecamatan Sub District	Rumah Sakit Umum General Hospital		Rumah Sakit Khusus Special Hospital		Rumah Sakit Bersalin/ Rumah Bersalin Maternity Hospital		Puskesmas Public Health Center	
	2014	2018	2014	2018	2014	2018	2014	2018
(1)	(2)	(3)	(4)	(5)	(6)	(7)	(8)	(9)
Jayabakti	-	-	-	-	-	-	-	-
Dangiang	-	-	-	-	-	-	-	-
Bojong	-	-	-	-	-	-	-	-
Banjarwangi	-	-	-	-	-	-	1	1
Talagasari	-	-	-	-	-	-	-	-
Padahurip	-	-	-	-	-	-	-	-
Kadongdong	-	-	-	-	-	-	-	-
Wangunjaya	-	-	-	-	-	-	-	-
Talagajaya	-	-	-	-	-	-	-	-
Tanjungjaya	-	-	-	-	-	-	-	-
Mulyajaya	-	-	-	-	-	-	-	-
Banjarwangi	-	-	-	-	-	-	1	1

Sumber/Source: BPS, Pendataan Potensi Desa (Podes)/ BPS–Statistics Indonesia, Village

Tabel 2.2.3 Lanjutan
Table Continued

Kecamatan Sub District	Klinik/Balai Kesehatan <i>Clinic/Health Center</i>		Posyandu <i>Maternal & Child Health Center</i>		Polindes <i>Village Maternity</i>	
	2014	2018	2014	2018	2014	2018
(1)	(2)	(3)	(4)	(5)	(6)	(7)
Jayabakti	-	-	6	6	-	-
Dangiang	-	-	5	5	-	-
Bojong	-	-	7	7	1	1
Banjarwangi	1	1	8	8	-	-
Talagasari	-	-	9	9	-	-
Padahurip	1	1	8	8	-	-
Kadongdong	-	-	6	6	-	-
Wangunjaya	1	1	9	9	-	-
Talagajaya	-	-	6	6	-	-
Tanjungjaya	-	-	12	12	1	1
Mulyajaya	-	-	8	8	-	-
Banjarwangi	3	3	84	84	2	2

Sumber/Source: BPS, Pendataan Potensi Desa (Podes)/ BPS–Statistics Indonesia, Village

2.3 Agama dan Sosial Lainnya/*Religion and Other Social Affairs*

Tabel 2.3.1 Jumlah Penduduk Menurut Kelurahan/Desa dan Agama yang Dianut, 2018
Table Population by Kelurahan/Village and Region, 2018

Kelurahan/Desa <i>Kelurahan/Village</i>	Islam	Protestan <i>Protestant</i>	Katolik <i>Catholic</i>	Hindu	Budha <i>Buddha</i>	Lainnya <i>Others</i>
(1)	(2)	(3)	(4)	(5)	(6)	(7)
Jayabakti	3,907	-	-	-	-	-
Dangiang	3,392	-	-	-	-	-
Bojong	5,530	-	-	-	-	-
Banjarwangi	6,095	-	-	-	-	-
Talagasari	8,146	-	-	-	-	-
Padahurip	6,630	-	-	-	-	-
Kadongdong	5,279	-	-	-	-	-
Wangunjaya	6,271	-	-	-	-	-
Talagajaya	3,268	-	-	-	-	-
Tanjungjaya	6,766	-	-	-	-	-
Mulyajaya	4,509	-	-	-	-	-
Banjarwangi	59,793	-	-	-	-	-

Sumber/Source: BPS

Tabel 2.3.2 Jumlah Tempat Peribadatan Menurut Kelurahan/Desa, 2018
 Table Number of Places of Worship by Kelurahan/Village, 2018

Kelurahan/Desa <i>Kelurahan/Village</i>	Masjid <i>Mosque</i>	Musholla <i>Pray Room</i>	Gereja Protestan <i>Protestant Church</i>	Gereja Katolik <i>Catholic Church</i>	Pura <i>Temple</i>	Vihara
(1)	(2)	(3)	(4)	(5)	(6)	(7)
Jayabakti	16	22	-	-	-	-
Dangiang	7	30	-	-	-	-
Bojong	15	12	-	-	-	-
Banjarwangi	10	32	-	-	-	-
Talagasari	17	82	-	-	-	-
Padahurip	12	45	-	-	-	-
Kadongdong	11	27	-	-	-	-
Wangunjaya	12	40	-	-	-	-
Talagajaya	9	52	-	-	-	-
Mulyajaya	15	24	-	-	-	-
Dangiang	12	31	-	-	-	-
Banjarwangi	136	397	-	-	-	-

Sumber/Source: BPS, Pendataan Potensi Desa (Podes)/ BPS–Statistics Indonesia, Village

<https://garutkab.bps.go.id>

BAB 3

3. Pertanian, Kehutanan, Peternakan, dan Perikanan Agriculture, Forestry, Livestock, and Fishery

3.1 Hortikultura/Horticulture

Tabel 3.1.1 Luas Panen Tanaman Sayuran Menurut Jenis Tanaman (ha), 2015 - 2018

Table Harvested Area of Vegetables by Kind of Plant (ha), 2015 - 2018

Jenis Tanaman Kind of Plants	2015	2016	2017	2018
(1)	(2)	(3)	(4)	(5)
Bawang Merah (<i>Shalloti</i>)	-	-	-	-
Bawang Daun (<i>Spring Onion</i>)	202	192	126	174
Kentang (<i>Potato</i>)	166	156	153	201
Kubis (<i>Cabbage</i>)	267	262	213	268
Petsai (<i>Chinese Cabbage</i>)	127	122	78	91
Wortel (<i>Carrot</i>)	211	190	131	194
Kacang Panjang (<i>Long Beans</i>)	7	3	-	11
Kacang Merah (<i>Red Beans</i>)	76	87	98	127
Cabai Besar (<i>Big Chili</i>)	103	129	153	134
Tomat (<i>Tomato</i>)	87	96	131	114
Terung (<i>Eggplant</i>)	10	15	28	15
Buncis (<i>Bean</i>)	24	35	49	39
Ketimun (<i>Cucumber</i>)	13	13	21	22
Cabai Rawit (<i>Cayenne Pepper</i>)	77	85	97	81

Sumber/Source: BPS, Statistik Pertanian Hortikultura SPH-SBS/BPS-Statistics Indonesia, Agricultural Statistic for Horticulture SPH-SBS

Tabel 3.1.2 Produksi Tanaman Sayuran Menurut Jenis Tanaman (ha), 2015 - 2018

Table Production of Vegetables by Kind of Plant (ha), 2015 - 2018

Jenis Tanaman Kind of Plants	2015	2016	2017	2018
(1)	(2)	(3)	(4)	(5)
Bawang Merah (<i>Shalloti</i>)	-	-	-	-
Bawang Daun (<i>Spring Onion</i>)	2954	2819	1860	2579
Kentang (<i>Potato</i>)	3801	3572	3530	4641
Kubis (<i>Cabbage</i>)	6862	6648	5428	6849
Petsai (<i>Chinese Cabbage</i>)	2598	2510	1598	1862
Wortel (<i>Carrot</i>)	4352	3927	2844	4042
Kacang Panjang (<i>Long Beans</i>)	93	41	-	144
Kacang Merah (<i>Red Beans</i>)	659	713	848	1108
Cabai Besar (<i>Big Chili</i>)	1500	1927	2266	1991
Tomat (<i>Tomato</i>)	2387	2670	3665	3202
Terung (<i>Eggplant</i>)	233	356	644	344
Buncis (<i>Bean</i>)	373	544	756	596
Ketimun (<i>Cucumber</i>)	214	217	340	361
Cabai Rawit (<i>Cayenne Pepper</i>)	1022	1128	1284	1089

Sumber/Source: BPS, Statistik Pertanian Hortikultura SPH-SBS/BPS-Statistics Indonesia, Agricultural Statistic for Horticulture SPH-SBS

Tabel 3.1.3 Tanaman Akhir Buah-Buahan Menurut Jenis Tanaman (ha), 2015 - 2018
 Table Final Fruits by Plant Type (ha), 2015 - 2018

Jenis Tanaman Kind of Plants	2015	2016	2017	2018
(1)	(2)	(3)	(4)	(5)
Alpukat (<i>Avocado</i>)	2455	2113	2113	5041
Belimbing (<i>Star Fruit</i>)	8	-	-	-
Durian (<i>Durian</i>)	40	260	-	410
Jambu Biji (<i>Guava</i>)	158	158	200	424
Jambu Air (<i>Water Apple</i>)	190	50	-	283
Jeruk Siam/Keprook (<i>Siam Orange</i>)	600	200	200	300
Mangga (<i>Mango</i>)	460	130	130	-
Nangka Campedak (<i>Jackfruit Campedak</i>)	80	130	205	205

Sumber/Source: BPS, Statistik Pertanian Hortikultura SPH-SBS/BPS-Statistics Indonesia, Agricultural Statistic for Horticulture SPH-SBS

Tabel 3.1.4 Produksi Tanaman Buah-Buahan Menurut Jenis Tanaman (ton), 2015 – 2018
 Table *Harvested Area Vegetables and Fruits by Kind of Plant (ton), 2015 - 2018*

Jenis Tanaman <i>Kind of Plants</i>	2015	2016	2017	2018
(1)	(2)	(3)	(4)	(5)
Alpukat (<i>Avocado</i>)	477	412	413	2011
Belimbing (<i>Star Fruit</i>)	0.3	-	-	-
Durian (<i>Durian</i>)	5	33	-	76
Jambu Biji (<i>Guava</i>)	10	10	13	81
Jambu Air (<i>Water Apple</i>)	15	3	-	-
Jeruk Siam/Keprook (<i>Siam Orange</i>)	29	10	10	6
Mangga (<i>Mango</i>)	36	10	10	-
Nangka Campedak (<i>Jackfruit Campedak</i>)	5	8	13	69

Sumber/*Source*: BPS, Statistik Pertanian Hortikultura SPH-SBS/*BPS-Statistics Indonesia, Agricultural Statistic for Horticulture SPH-SBS*

Tabel 3.1.5 Luas Panen Tanaman Biofarmaka Menurut Jenis Tanaman (m²), 2015 - 2018
 Table *Harvested Area of Medical Plants by Kind of Plant (m²), 2015 – 2018*

Jenis Tanaman <i>Kind of Plants</i>	2015	2016	2017	2018
(1)	(2)	(3)	(4)	(5)
Jahe (<i>Ginger</i>)	325000	60000	30000	145000
Laos/Lengkuas (<i>Galanga</i>)	-	-	-	-
Kunyit (<i>East Indian Galangal</i>)	-	-	-	-
Lempuyang (<i>Lempuyang</i>)	-	-	-	-
Temulawak (<i>Ginger</i>)	-	-	-	-
Temuireng	-	-	-	-
Temukunci	-	-	-	-
Kapolaga (<i>Cardamom</i>)	115000	170000	135000	25000
Mengkudu (<i>Noni</i>)	-	-	-	-

Sumber/*Source*: BPS, Statistik Pertanian Hortikultura SPH-TBF/*BPS-Statistics Indonesia, Agricultural Statistic for Horticulture SPH-TBF*

Tabel 3.1.6 Produksi Tanaman Biofarmaka Menurut Jenis Tanaman (kg), 2015 - 2018
Table Production of Medical Plants by Kind of Plant (kg), 2015 – 2018

Jenis Tanaman <i>Kind of Plants</i>	2015	2016	2017	2018
(1)	(2)	(3)	(4)	(5)
Jahe (<i>Ginger</i>)	834500	150000	84000	379500
Laos/Lengkuas (<i>Galanga</i>)	-	-	-	-
Kunyit (<i>East Indian Galangal</i>)	-	-	-	-
Lempuyang (<i>Lempuyang</i>)	-	-	-	-
Temulawak (<i>Ginger</i>)	-	-	-	-
Temuireng	-	-	-	-
Temukunci	-	-	-	-
Kapolaga (<i>Cardamom</i>)	135900	95000	81000	25000
Mengkudu (<i>Noni</i>)	-	-	-	-

Sumber/*Source*: BPS, Statistik Pertanian Hortikultura SPH-TBF/*BPS-Statistics Indonesia, Agricultural Statistic for Horticulture SPH-TBF*

3.2 Perkebunan/*Estate Crops*

Tabel 3.2.1 Luas Areal Tanaman Perkebunan Menurut Kelurahan/Desa dan Jenis Tanaman (000 ha), dan 2018

Table *Planted Area of Estate Crops by Kelurahan/Village and Type of Crops (000 ha), dan 2018*

Jenis Tanaman <i>Kind of Plant</i>	2018
(1)	(2)
Kelapa (Coconut)	68
Kopi (Coffee)	32
Teh (Tea)	433
Tembakau (Tobacco)	149

Sumber/*Source*: Direktorat Jenderal Perkebunan/*Directorate General of Estates*

Tabel 3.2.2 Produksi Tanaman Perkebunan Menurut Kelurahan/Desa dan Jenis Tanaman (000 ton), 2018

Table
Production of Estate Crops by Kelurahan/Village and Type of Crops (000 ha), 2018

Jenis Tanaman <i>Kind of Plant</i>	2018
(1)	
Kelapa (Coconut)	0.02
Kopi (Coffee)	0.01
Teh (Tea)	0.23
Tembakau (Tobacco)	0

Sumber/Source: Direktorat Jenderal Perkebunan/Directorate General of Estates

<https://garutkab.bps.go.id>

BAB 4

4. Pariwisata/Tourism

Tabel 4.1 Jumlah Rumah Makan/Restoran Menurut Kelurahan/Desa, 2015 - 2018
Table Number of Restaurants, 2015 – 2018

Kelurahan/Desa Kelurahan/Village	2015	2016	2017	2018
(1)	(2)	(3)	(4)	(5)
Jayabakti	-	-	-	-
Dangiang	-	-	-	-
Bojong	-	-	-	-
Banjarwangi	-	-	-	-
Talagasari	-	-	-	-
Padahurip	-	-	-	-
Kadongdong	-	-	-	-
Wangunjaya	-	-	-	-
Talagajaya	-	-	-	-
Tanjungjaya	-	-	-	-
Mulyajaya	-	-	-	-
Banjarwangi	-	-	-	-

Sumber/Source: Kantor Desa se-Kecamatan Cilawu



Sensus
Penduduk
2020

DATA
MENCERDASKAN BANGSA
Englighten The Nation



Badan Pusat Statistik Kabupaten Garut
Jl. Pembangunan No.222 Tarogong Kidul
Jawa Barat - Indonesia Telp +62 0262 233273