

STATISTIK INDUSTRI BESAR DAN SEDANG PROVINSI SUMATERA SELATAN

*LARGE AND MEDIUM MANUFACTURING STATISTICS OF
SUMATERA SELATAN PROVINCE*

2019



STATISTIK INDUSTRI BESAR DAN SEDANG PROVINSI SUMATERA SELATAN

*LARGE AND MEDIUM MANUFACTURING STATISTICS OF
SUMATERA SELATAN PROVINCE*

2019



**BADAN PUSAT STATISTIK
PROVINSI SUMATERA SELATAN**
BPS-Statistics of Sumatera Selatan Province

STATISTIK INDUSTRI BESAR DAN SEDANG
PROVINSI SUMATERA SELATAN
LARGE AND MEDIUM MANUFACTURING STATISTICS
OF SUMATERA SELATAN PROVINCE
2019

ISSN : 2527-7685

No. Publikasi / *Publication Number* : 16000.2140

Katalog / *Catalog* : 6103019.16

Ukuran Buku / *Book Size* : 21cm x 29,7cm

Jumlah Halaman / *Number of Pages* : xii + 48 halaman/pages

Naskah / *Manuscript* :

Badan Pusat Statistik Provinsi Sumatera Selatan

BPS-Statistics of Sumatera Selatan Province

Penyunting / *Editor* :

Badan Pusat Statistik Provinsi Sumatera Selatan

BPS-Statistics of Sumatera Selatan Province

Gambar Kulit / *Cover Design* :

Badan Pusat Statistik Provinsi Sumatera Selatan

BPS-Statistics of Sumatera Selatan Province

Sumber Ilustrasi / *Illustration Source* :

www.freepik.com

Diterbitkan oleh / *Published by* :

©Badan Pusat Statistik Provinsi Sumatera Selatan

Statistics of Sumatera Selatan Province

Dicetak oleh / *Printed by* :

CV. ItemPuteh Creation

Dilarang mengumumkan, mendistribusikan, mengomunikasikan, dan/atau menggandakan sebagian atau seluruh isi buku ini untuk tujuan komersil tanpa izin tertulis dari Badan Pusat Statistik

Prohibited to announce, distribute, communicate, and/or copy part or all of this book for commercial purpose without permission from BPS-Statistics Indonesia

KATA PENGANTAR

Publikasi Statistik Industri Besar dan Sedang Provinsi Sumatera Selatan 2019 merupakan publikasi rutin yang diterbitkan oleh Badan Pusat Statistik Provinsi Sumatera Selatan setiap tahunnya. Data yang disajikan dalam publikasi ini merupakan hasil pengolahan Survei Tahunan Industri Manufaktur Skala Menengah dan Besar Tahun 2019 yang dikumpulkan selama tahun 2020. Survei tahunan ini dilakukan secara sensus lengkap terhadap seluruh perusahaan industri besar sedang yang memiliki tenaga kerja 20 orang atau lebih.

Publikasi Statistik Industri Besar dan Sedang menyajikan data mengenai perusahaan industri manufaktur yang ada di Sumatera Selatan meliputi jumlah perusahaan, jumlah dan komposisi tenaga kerja, pengeluaran untuk tenaga kerja, tingkat upah, pemakaian tenaga listrik, pemakaian bahan bakar, nilai input, output dan nilai tambah.

Dengan diterbitkannya publikasi ini, diharapkan dapat lebih melengkapi informasi bagi pengguna data mengenai kegiatan industri manufaktur yang ada di Sumatera Selatan. Kepada semua pihak yang telah memberikan data hingga membantu penerbitan publikasi ini, diucapkan banyak terima kasih. Kritik dan saran yang bersifat konstruktif sangat diharapkan untuk perbaikan publikasi ini di masa mendatang.

Palembang, Desember 2021

**Badan Pusat Statistik
Provinsi Sumatera Selatan
Kepala,**



Zulkipli

PREFACE

The Yearbook of Medium and Large Manufacturing Statistics of Sumatera Selatan Province 2019 is a continuous publication published by Statistics of Sumatera Selatan Province every year. The data presented in this publication are the result of The 2019 Annual Survey of Manufacturing Industry of Medium and Large Scale collected during 2020. This annual survey is collected by complete enumeration to all of the medium and large industrial companies which had 20 employees or more.

The Yearbook of Medium and Large Industrial Statistics presents the data of industrial companies in Sumatera Selatan including the number of companies, the number and composition of employees, wage rate, electric usage, fuel consumption, input, output and value added.

The publishing of this yearbook is expected to complete the information for data users on industrial activities in Sumatera Selatan. To all parties who has helped for collecting data until publishing, conveyed many thanks. Constructive criticism and suggestions are expected to improve in future publication.

Palembang, December 2021

**Statistics Of Sumatera Selatan Province
Chief,**



Zulkipli

DAFTAR ISI

	Halaman
Kata Pengantar.....	iii
Daftar Isi.....	v
Daftar Gambar.....	vii
Daftar Tabel.....	ix
Penjelasan Umum.....	1
I. Pendahuluan.....	1
II. Ruang Lingkup.....	3
III. Penggunaan Klasifikasi Industri.....	5
IV. Metode Pengumpulan Data.....	5
Ulasan Singkat.....	7
I. Jumlah Perusahaan.....	7
II. Jumlah Tenaga Kerja.....	9
III. Tingkat Upah.....	11
IV. Pemakaian Bahan Bakar.....	13
V. Nilai Tambah.....	15
Lampiran.....	17
Klasifikasi Industri.....	19
Tabel-tabel.....	20

CONTENT

	<i>Page</i>
<i>Preface</i>	<i>iv</i>
<i>Content</i>	<i>vi</i>
<i>Figure Content</i>	<i>viii</i>
<i>Table Content</i>	<i>xi</i>
<i>General Description</i>	<i>2</i>
<i>I. Introduction</i>	<i>2</i>
<i>II. Coverage</i>	<i>4</i>
<i>III. Use of Industrial Classification</i>	<i>6</i>
<i>IV. Method of Data Collection</i>	<i>6</i>
<i>Brief Reviews</i>	<i>8</i>
<i>I. Number of Companies</i>	<i>8</i>
<i>II. Number of Employees</i>	<i>10</i>
<i>III. Wage Rate</i>	<i>12</i>
<i>IV. Fuel Consumption</i>	<i>14</i>
<i>V. Value Added</i>	<i>16</i>
<i>Appendix</i>	<i>17</i>
<i>Industrial Classification</i>	<i>19</i>
<i>Tables</i>	<i>23</i>

DAFTAR GAMBAR

	Halaman
Gambar 1. Jumlah Perusahaan Menurut Klasifikasi Industri di Sumatera Selatan, 2019.....	7
Gambar 2. Komposisi Tenaga Kerja Menurut Klasifikasi Industri di Sumatera Selatan, 2019.....	9
Gambar 3. Komposisi Tenaga Kerja Menurut Jenis Tenaga Kerja di Sumatera Selatan, 2019.....	10
Gambar 4. Tingkat Upah Pekerja Industri per Bulan di Sumatera Selatan (ribu rupiah), 2019.....	11
Gambar 5. Komposisi Pemakaian Bahan Bakar dan Pelumas untuk Industri di Sumatera Selatan, 2019.....	13
Gambar 6. Nilai Pemakaian Bahan Bakar Menurut Klasifikasi Industri di Sumatera Selatan (ribu rupiah), 2019.....	14
Gambar 7. Nilai Tambah per Kelompok Industri di Sumatera Selatan (ribu rupiah), 2019.....	15

FIGURE CONTENT

	<i>Page</i>
<i>Figure 1. Number of Companies by Industrial Classification in Sumatera Selatan, 2019.....</i>	<i>7</i>
<i>Figure 2. Employees Composition by Industrial Classification in Sumatera Selatan, 2019.....</i>	<i>9</i>
<i>Figure 3. Employees Composition by The Type of Employees in Sumatera Selatan, 2019.....</i>	<i>10</i>
<i>Figure 4. Wage Rate of Manufacturing Employees per Month in Sumatera Selatan (thousand rupiah), 2019.....</i>	<i>11</i>
<i>Figure 5. Composition of Fuel and Lubricant Usage for Manufacture in Sumatera Selatan, 2019.....</i>	<i>13</i>
<i>Figure 6. Value of Fuel Consumption by Industrial Classification in Sumatera Selatan (thousand rupiah), 2019.....</i>	<i>14</i>
<i>Figure 7. Value Added by Industrial Classification in Sumatera Selatan (thousand rupiah), 2019.....</i>	<i>15</i>

DAFTAR TABEL

		Halaman
Tabel 1.1	Jumlah Perusahaan dan Banyaknya Pekerja Menurut Skala Usaha dan Klasifikasi Industri di Sumatera Selatan, 2019.....	25
Tabel 1.2	Jumlah Perusahaan dan Banyaknya Pekerja Menurut Skala Usaha dan Kabupaten/Kota di Sumatera Selatan, 2019.....	26
Tabel 2.1	Jumlah Perusahaan Menurut Klasifikasi Industri dan Status Kepemilikan Modal di Sumatera Selatan, 2019.....	27
Tabel 2.2	Jumlah Perusahaan Menurut Status Kepemilikan Modal dan Kabupaten/Kota di Sumatera Selatan, 2019.....	28
Tabel 3.1	Jumlah Perusahaan dan Tenaga Kerja Menurut Klasifikasi Industri dan Status Ketenagakerjaan di Sumatera Selatan, 2019.....	29
Tabel 3.2	Jumlah Perusahaan dan Tenaga Kerja Menurut Kabupaten/Kota dan Status Ketenagakerjaan di Sumatera Selatan, 2019.....	30
Tabel 4.1	Jumlah Pengeluaran untuk Pekerja Produksi Menurut Klasifikasi Industri di Sumatera Selatan (ribu rupiah), 2019.....	31
Tabel 4.2	Jumlah Pengeluaran untuk Pekerja Produksi Menurut Kabupaten/Kota di Sumatera Selatan (ribu rupiah), 2019.....	32
Tabel 5.1	Jumlah Pengeluaran untuk Pekerja Lainnya Menurut Klasifikasi Industri di Sumatera Selatan (ribu rupiah), 2019.....	33
Tabel 5.2	Jumlah Pengeluaran untuk Pekerja Lainnya Menurut Kabupaten/Kota di Sumatera Selatan (ribu rupiah), 2019.....	34
Tabel 6.1	Jumlah Pengeluaran untuk Seluruh Pekerja Menurut Klasifikasi Industri di Sumatera Selatan (ribu rupiah), 2019	35
Tabel 6.2	Jumlah Pengeluaran untuk Seluruh Pekerja Menurut Kabupaten/Kota di Sumatera Selatan (ribu rupiah), 2019.....	36
Tabel 7.1	Tenaga Listrik yang Diproduksi Sendiri, Dibeli dan Dijual Menurut Klasifikasi Industri di Sumatera Selatan, 2019.....	37
Tabel 7.2	Tenaga Listrik yang Diproduksi Sendiri, Dibeli dan Dijual Menurut Kabupaten/Kota di Sumatera Selatan, 2019.....	38
Tabel 8.1	Banyaknya Pemakaian Bahan Bakar dan Pelumas Menurut Klasifikasi Industri di Sumatera Selatan, 2019.....	39

Tabel 8.2	Banyaknya Pemakaian Bahan Bakar dan Pelumas Menurut Kabupaten/Kota di Sumatera Selatan, 2019.....	40
Tabel 9.1	Nilai Pemakaian Bahan Bakar dan Pelumas Menurut Klasifikasi Industri di Sumatera Selatan, 2019.....	41
Tabel 9.2	Nilai Pemakaian Bahan Bakar dan Pelumas Menurut Kabupaten/Kota di Sumatera Selatan, 2019.....	42
Tabel 10.1	Nilai Input Menurut Klasifikasi Industri di Sumatera Selatan, 2019.....	43
Tabel 10.2	Nilai Input Menurut Kabupaten/Kota di Sumatera Selatan, 2019.....	44
Tabel 11.1	Nilai Output Menurut Klasifikasi Industri di Sumatera Selatan, 2019.....	45
Tabel 11.2	Nilai Output Menurut Kabupaten/Kota di Sumatera Selatan, 2019.....	46
Tabel 12.1	Nilai Tambah Menurut Klasifikasi Industri di Sumatera Selatan, 2019.....	47
Tabel 12.2	Nilai Tambah Menurut Kabupaten/Kota, 2019.....	48

<https://sumsel.bps.go.id>

TABLE CONTENT

		<i>Page</i>
<i>Table 1.1</i>	<i>Number of Companies and Employees by Industrial Classification and Facility Status in Sumatera Selatan, 2019.....</i>	25
<i>Table 1.2</i>	<i>Number of Companies and Employees by Regency/Municipality and Facility Status in Sumatera Selatan, 2019.....</i>	26
<i>Table 2.1</i>	<i>Number of Companies by Industrial Classification and Capital Ownership Status in Sumatera Selatan, 2019.....</i>	27
<i>Table 2.2</i>	<i>Number of Companies by Regency/Municipality and Capital Ownership Status in Sumatera Selatan, 2019.....</i>	28
<i>Table 3.1</i>	<i>Number of Companies and Employees by Industrial Classification and Employment Status in Sumatera Selatan, 2019.....</i>	29
<i>Table 3.2</i>	<i>Number of Companies and Employees by Regency/Municipality and Employment Status in Sumatera Selatan, 2019.....</i>	30
<i>Table 4.1</i>	<i>Number of Expenditures for Production Employees by Industrial Classification in Sumatera Selatan (thousand rupiah), 2019.....</i>	31
<i>Table 4.2</i>	<i>Number of Expenditures for Production Employees by Regency/Municipality in Sumatera Selatan (thousand rupiah), 2019.....</i>	32
<i>Table 5.1</i>	<i>Number of Expenditures for Others Employees by Industrial Classification in Sumatera Selatan (thousand rupiah), 2019.....</i>	33
<i>Table 5.2</i>	<i>Number of Expenditures for Others Employees by Regency/Municipality in Sumatera Selatan (thousand rupiah), 2019.....</i>	34
<i>Table 6.1</i>	<i>Number of Expenditures for All Employees by Industrial Classification in Sumatera Selatan (thousand rupiah), 2019.....</i>	35
<i>Table 6.2</i>	<i>Number of Expenditures for All Employees by Regency/Municipality in Sumatera Selatan (thousand rupiah), 2019.....</i>	36
<i>Table 7.1</i>	<i>Own Generated Purchased, Purchased and Sold Electric Power by Industrial Classification in Sumatera Selatan, 2019.....</i>	37
<i>Table 7.2</i>	<i>Own Generated Purchased, Purchased and Sold Electric Power by Regency/Municipality in Sumatera Selatan, 2019.....</i>	38
<i>Table 8.1</i>	<i>The Number of Fuel and Lubricants Used by Industrial Classification in Sumatera Selatan, 2019.....</i>	39
<i>Table 8.2</i>	<i>The Number of Fuel and Lubricants Used by Regency/Municipality in</i>	

	<i>Sumatera Selatan, 2019.....</i>	<i>40</i>
<i>Table 9.1</i>	<i>Value of Fuel and Lubricants Used by Industrial Classification in Sumatera Selatan, 2019.....</i>	<i>41</i>
<i>Table 9.2</i>	<i>Value of Fuel and Lubricants Used by Regency/Municipality in Sumatera Selatan, 2019.....</i>	<i>42</i>
<i>Table 10.1</i>	<i>Input Values by Industrial Classification in Sumatera Selatan, 2019.....</i>	<i>43</i>
<i>Table 10.2</i>	<i>Input Values by Regency/Municipality in Sumatera Selatan, 2019.....</i>	<i>44</i>
<i>Table 11.1</i>	<i>Output Value by Industrial Classification in Sumatera Selatan, 2019.....</i>	<i>45</i>
<i>Table 11.2</i>	<i>Output Value by Regency/Municipality in Sumatera Selatan, 2019.....</i>	<i>46</i>
<i>Table 12.1</i>	<i>Value Added by Industrial Classification in Sumatera Selatan, 2019.....</i>	<i>47</i>
<i>Table 12.2</i>	<i>Value Added by Regency/Municipality in Sumatera Selatan, 2019.....</i>	<i>48</i>

PENJELASAN UMUM

I. PENDAHULUAN

Industri merupakan suatu kegiatan ekonomi untuk meningkatkan kesejahteraan masyarakat, yaitu mencapai kualitas kehidupan yang lebih baik, sehingga pembangunan industri tidak hanya mencapai kegiatan mandiri saja, tetapi mempunyai tujuan pokok untuk meningkatkan kesejahteraan masyarakat di sekitarnya. Dengan adanya pembangunan industri, maka akan memacu dan mendorong pembangunan sektor-sektor lainnya seperti sektor perdagangan, pertanian ataupun sektor jasa. Dengan berkembangnya sektor-sektor lanjutan dari sektor industri tersebut, maka akan mendukung laju pertumbuhan industri. Selain itu, perkembangan sektor-sektor industri dan lanjutan juga akan menyebabkan meluasnya peluang kerja yang pada akhirnya akan meningkatkan pendapatan dan permintaan masyarakat (*daya beli*). Selain itu pembangunan industri juga dapat meningkatkan kualitas sumber daya manusia dengan kemampuannya memanfaatkan sumber daya secara optimal.

Sektor industri merupakan sektor yang berperan penting dalam perekonomian Indonesia pada umumnya dan di Sumatera Selatan pada khususnya. Peningkatan pertumbuhan sektor industri menunjukkan adanya perubahan perekonomian ke arah yang lebih maju, dari perekonomian yang mengandalkan sektor primer seperti pertanian serta pertambangan dan penggalian menuju perekonomian kreatif yang mengandalkan sektor sekunder yaitu industri manufaktur. Pada tahun 2019, peranan industri pengolahan manufaktur dalam perekonomian Sumatera Selatan adalah sebesar 19,35 persen.

Agar data perusahaan industri manufaktur dapat tercatat dengan baik dan mengingat banyaknya kebutuhan akan data mengenai perusahaan industri, maka kegiatan pengumpulan dan pengolahan data industri manufaktur menengah dan besar dilaksanakan oleh BPS setiap tahun sejak tahun 1975. Data yang dihasilkan mencakup variabel jumlah perusahaan, jumlah tenaga kerja, pengeluaran untuk tenaga kerja, tenaga listrik, bahan bakar yang digunakan, nilai input, nilai output dan nilai tambah.

GENERAL DESCRIPTION

I. INTRODUCTION

Industry is an economic activity in order to increase the welfare of society, namely achieving a better quality of life, so that industrial development does not only achieve independent activity, but also has the main purpose to increase the welfare of the surrounding society. Hopefully, this industry development will spur and raise the development of other sectors such as trading, agriculture of services. With the development of advanced sectors of industry, it will support the rate of industrial development. By then, it will cause a wide spreading of job opportunities that ultimately will increase revenues and public demand (purchasing power). Moreover, the industrial development can also improve the quality of human resources by its ability to utilize many resources optimally.

The industrial sector played important role in Indonesian economics commonly and Sumatera Selatan specially. The increasing of industrial sector showed the advance of economic direction from primer sector like agriculture and also mining and digging into secunder sector which was manufacturing industry. In 2019, the contribution of manufacturing industry was 19,35 percent in Sumatera Selatan province's.

In order to make the manufacturing-industry companies's datas can be recorded properly and the request for industrial companies datas increasing well, BPS has been implementing the activities for data collection and tabulation of large and medium industrial every year since 1975. The resulting data include many variables, namely: number of firms, number of employees, expenditures for employees, electricities, fuel consumption, input values, output values, and value-added.

II. RUANG LINGKUP

1. Ruang Lingkup Survei

Perusahaan/usaha industri yang dicakup dalam Survei Tahunan Industri Manufaktur Menengah dan Besar tahun 2019 adalah perusahaan industri yang mempunyai tenaga kerja 20 orang atau lebih. Termasuk di sini perusahaan industri menengah dan besar yang baru berdiri/berproduksi secara komersial pada tahun 2019, dan yang terlewat cacah pada periode survei tahun sebelumnya.

2. Pengumpulan Data

Petugas pengumpul data dalam survei ini adalah Koordinator Statistik Kecamatan (KSK) atau staf Badan Pusat Statistik Kabupaten/Kota yang dibekali surat tugas.

3. Manfaat Survei

Bagi pemerintah, hasil survei ini digunakan untuk mendukung perencanaan pembangunan khususnya sektor industri manufaktur. Sedangkan bagi pengusaha, data dari hasil survei ini dapat digunakan untuk menghitung pangsa pasar perusahaan baik secara nasional maupun regional dalam rangka pengembangan usaha.

4. Konsep dan Definisi

- Industri manufaktur adalah suatu kegiatan ekonomi yang melakukan kegiatan mengubah suatu barang dasar secara mekanis, kimia, atau dengan tangan sehingga menjadi barang jadi atau setengah jadi dan atau barang yang kurang nilainya menjadi barang yang lebih tinggi nilainya, dan sifatnya lebih dekat kepala pemakai akhir.
- Perusahaan atau usaha industri adalah suatu unit (kesatuan) usaha yang melakukan kegiatan ekonomi, bertujuan menghasilkan barang atau jasa, terletak pada suatu bangunan atau lokasi tertentu dan mempunyai catatan administrasi tersendiri mengenai struktur biaya serta ada seorang atau lebih yang bertanggung jawab atas usaha tersebut.
- Industri manufaktur skala besar adalah perusahaan industri yang mempunyai tenaga kerja 100 orang atau lebih tanpa memperhatikan apakah perusahaan tersebut menggunakan tenaga mesin atau tidak, serta tanpa memperhatikan besarnya modal perusahaan.

II. COVERAGE

1. Survey Coverage

Industrial companies covered by the Annual Survey of Large and Medium Manufacturing Industries 2019 are industrial companies which have 20 or more employess, including large and medium companies which have been established commercially in 2019, and the missed-count companies at the previous year's survey.

2. Data Collector

The data collectors for this survey are the Statistical District Coordinator (Koordinator Statistik Kecamatan/KSK) or staffs from Regency/City BPS who are equipped with official letter of assignment.

3. Survey's Benefit

For the government, the results of this survey are used to support development planning, especially the manufacturing sector. And for the companies, the data's from this survey can be used to calculate company's market share both nationally or regionally, in the context of business development.

4. Concept and Definition

- *Manufacturing industry is an economic activity engaged in activities to change the basic materials mechanically, chemically, or by hand to be finished products or semi-finished products or to increase goods with less value into higher value and to make them get near to the end user.*
- *Industrial company is a business units (corps) that performs many economic activities in order to produce goods or services, and located in a building or specific area, and has its own administrative records about cost structures and there is one or more persons who are responsible for the business.*
- *A large industrial company is a company that has 100 or more employess regardless whether the company uses machines or not and whether the company has much capital or not.*

- Industri menengah/sedang adalah perusahaan industri yang mempunyai tenaga kerja 20 orang sampai 99 orang tanpa memperhatikan apakah perusahaan itu menggunakan tenaga mesin atau tidak, serta tanpa memperhatikan besarnya modal perusahaan itu.

III. PENGGUNAAN KLASIFIKASI INDUSTRI

Klasifikasi industri yang digunakan dalam survei industri ini adalah klasifikasi yang berdasarkan kepada *INTERNATIONAL STANDARD INDUSTRIAL CLASSIFICATION OF ALL ECONOMIC ACTIVITIES* (ISIC) revisi 3 tahun 1990, yang telah disesuaikan dengan kebutuhan dan kekhususan yang terdapat di Indonesia, dengan nama *KLASIFIKASI BAKU LAPANGAN USAHA INDONESIA* (KBLI). KBLI yang digunakan dalam publikasi ini adalah KBLI tahun 2015 yang merupakan penyempurnaan dari KBLI tahun 2009. Kode KBLI suatu perusahaan ditentukan berdasarkan produksi utamanya, yaitu jenis komoditi yang dihasilkan dengan nilai paling besar. Apabila suatu perusahaan industri menghasilkan 2 komoditi atau lebih dengan nilai yang sama, maka produksi utama adalah komoditi yang dihasilkan dengan kuantitas terbesar.

IV. METODE PENGUMPULAN DATA

Pelaksanaan survei industri ini dilakukan dengan cara memberikan daftar pertanyaan atau kuesioner kepada semua perusahaan industri yang tergolong menengah dan besar yang tercatat dalam direktori BPS. Jadi pencacahan yang dilakukan dalam survei ini dilakukan secara lengkap (*complete enumeration*).

- *A medium industrial company is a company that has 20 to 99 employess regardless whether the company uses machines or not and whether the company has much capital or not.*

III. USE OF INDUSTRIAL CLASSIFICATION

Industrial classification used in this industrial survey is the classification that is based on International Standard Industrial Classification of All Economic Activities (ISIC) revision 3 of 1990, adjusted according to the condition in Indonesia called KLASIFIKASI BAKU LAPANGAN USAHA INDONESIA (KBLI) or Indonesian Standard Industrial Classification. ISIC code used in this publication was ISIC 2015 which has been improved of ISIC 2009. ISIC code for a company is determined based on its primary production, specifically the type of commodities which produce the greatest value. When an industrial company produces 2 or more commodities with the same value, then the main production is the commodity which produces the greatest quantity.

IV. METHOD OF DATA COLLECTION

The implementation of this industrial survey is done by providing a list of questions (questionnaire) to all industrial companies classified as large and medium that is listed in the BPS's directory. By then, the cencus conducted in this survey is carried out completely (complete enumeration).

ULASAN SINGKAT

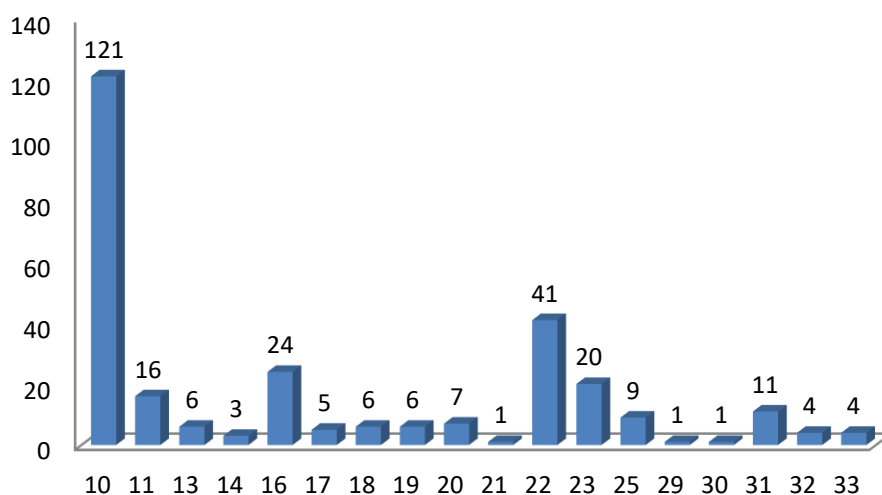
Gambaran perekonomian kelompok industri manufaktur menengah dan besar di Provinsi Sumatera Selatan pada tahun 2019 dapat dijelaskan sebagai berikut :

I. JUMLAH PERUSAHAAN

Jumlah perusahaan industri manufaktur skala menengah dan besar pada tahun 2019 ada sebanyak 286 perusahaan. Jumlah tersebut terdiri dari 18 kategori industri yang didominasi oleh industri makanan, industri karet dan barang dari karet serta industri kayu dan barang dari kayu dan gabus (tidak termasuk furnitur) dan barang-barang anyaman dari bambu, rotan dan sejenisnya.

Industri makanan (KBLI-10) mendominasi jumlah perusahaan industri menengah besar sebanyak 121 perusahaan, industri karet, barang dari karet dan plastik (KBLI-22) sebanyak 41 perusahaan, serta industri kayu, barang dari kayu dan gabus (tidak termasuk furnitur) dan barang anyaman dari bambu, rotan dan sejenisnya (KBLI-16) sebanyak 24 perusahaan. Selebihnya sebanyak 100 perusahaan tersebar di 15 kategori industri lainnya.

Gambar 1. Jumlah Perusahaan Menurut Klasifikasi Industri di Sumatera Selatan, 2019
Figure 1. Number of Companies by Industrial Classification in Sumatera Selatan, 2019



BRIEF REVIEWS

The economic description of medium and large manufacturing industry sectors in Sumatera Selatan Province in 2019 can be explained as follows :

I. NUMBER OF COMPANIES

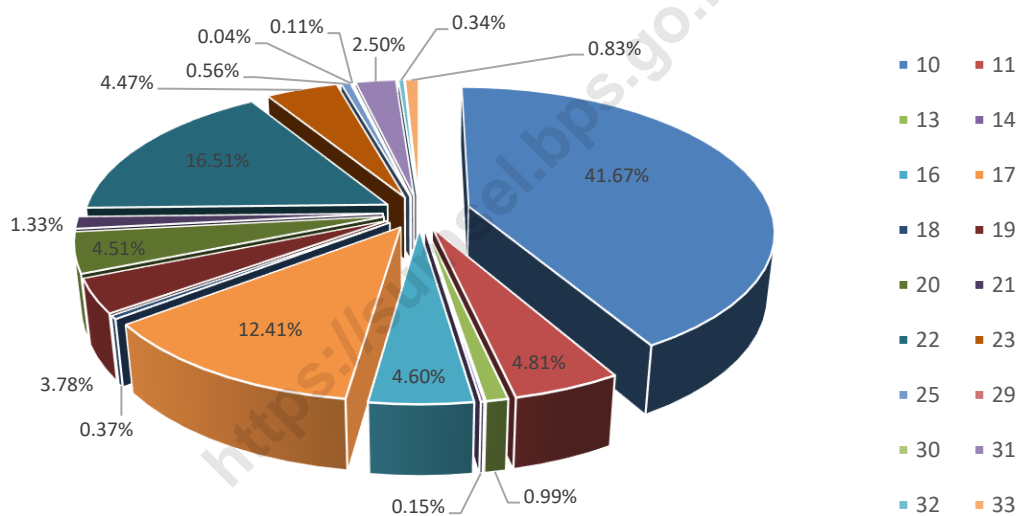
In 2019, the number of existing medium and large industries was 286 companies. This number consists of 18 industry categories which are dominated of food products manufacture, rubber, product of rubber and plastic manufacture, and also wood and products of wood and cork (not including furniture) and plaited mats of bamboo, rattan and other similar products manufacture.

The medium and large manufactures in South Sumatera were dominated by food products (KBLI-10) about 121 companies, rubber, product of rubber and plastic product (KBLI-22) were 41 companies, and also wood and products of wood and cork (not including furniture) and plaited mats of bamboo, rattan and other similar products (KBLI-16) were 24 companies. After all, it were 100 companies separated in 15 other medium and large manufactures.

II. JUMLAH TENAGA KERJA

Pada tahun 2019, dengan jumlah perusahaan sebanyak 286, industri manufaktur dapat menyerap tenaga kerja sebanyak 586.847 orang. Adapun 3 kelompok industri yang mampu menyerap cukup banyak tenaga kerja, antara lain kelompok industri makanan (KBLI-10) yang mampu menyerap tenaga kerja sebanyak 23.690 orang atau 41,67 persen, kelompok industri karet, barang dari karet dan plastik (KBLI-22) yang mampu menyerap tenaga kerja sebanyak 9.383 orang atau 16,51 persen, serta kelompok industri kertas dan barang dari kertas (KBLI-17) dengan tenaga kerja sebanyak 7.055 orang atau 12,41 persen.

Gambar 2. Komposisi Tenaga Kerja Menurut Klasifikasi Industri di Sumatera Selatan, 2019
Figure 2. Employees Composition by Industrial Classification in Sumatera Selatan, 2019



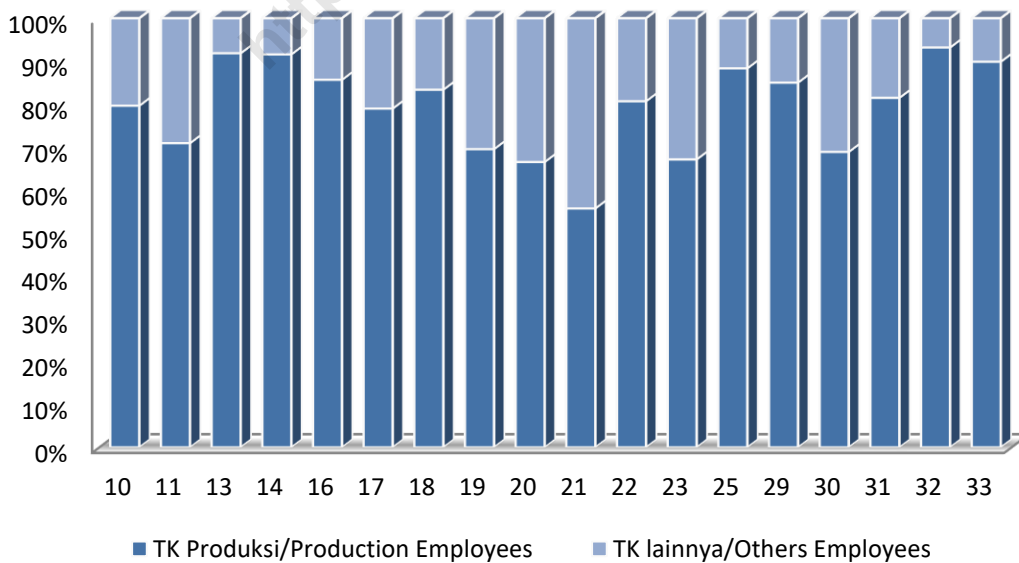
Tenaga kerja yang ada di kegiatan industri manufaktur dapat dibedakan atas tenaga kerja produksi dan tenaga kerja lainnya. Berdasarkan jenis tenaga kerja tersebut, dapat diketahui kelompok industri mana yang membutuhkan lebih banyak tenaga kerja produksi dibandingkan tenaga kerja lainnya seperti tenaga administrasi, kehumasan dan lainnya. Kelompok industri pengolahan lainnya (KBLI-32) adalah kelompok industri dengan komposisi tenaga kerja produksi tertinggi sebesar 93,19 persen. Selanjutnya kelompok industri tekstil (KBLI-13) dan industri pakaian jadi (KBLI-14) merupakan kelompok industri yang paling banyak menyerap tenaga kerja produksi kedua dan ketiga yaitu masing-masing sebesar 91,84 persen dan 91,57 persen. Sebaliknya kelompok industri farmasi, produk obat kimia dan obat tradisional (KBLI-21) merupakan kelompok industri dengan tenaga kerja produksi terendah sebesar 55,67 persen.

II. NUMBER OF EMPLOYEES

In 2019, with 286 manufacturing companies the total number of absorbed employees were 56.847 employees. There are 3 sectors which absorbed many employees, they are: food manufacture (KBLI-10) can absorbed 23.690 employees or 41,67 percent, rubber, products of rubber and plastic manufacture (KBLI-22) that absorbed 9.383 employees or 16,51 percent and also paper and products of paper manufacture (KBLI-17) about 7.055 employees or 12,41 percent.

The employees in manufacture could be classified by production employees and other employees. According to the type of employees, we would know which category needs more production employees than others such as administration staff, public relation and other type of employees. There was the base other manufacturing (KBLI-32) which has the greatest production employees among 93,19 percent. The textile manufacture (KBLI-13) and also wearing apparel manufacture (KBLI-14) were the type of industries which absorbed the second and the third highest of production employees for 91,84 percent and 91,57 percent. Otherwise pharmacy, chemical and traditional medicines manufacture (KBLI-21) were the lowest one with 55,67 percent of production employees.

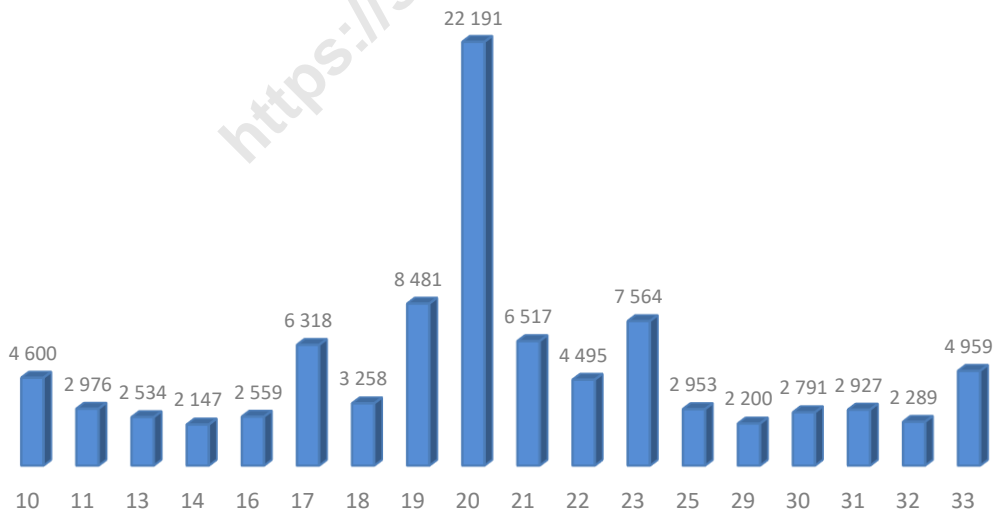
Gambar 3. Komposisi Tenaga Kerja Menurut Jenis Tenaga Kerja di Sumatera Selatan, 2019
Figure 3. Employees Composition by The Type of Employees in Sumatera Selatan, 2019



III. TINGKAT UPAH

Pada tahun 2019, pengeluaran perusahaan industri menengah dan besar untuk biaya tenaga kerja di Provinsi Sumatera Selatan mencapai 4,52 triliun rupiah dari 286 perusahaan yang ada. Pengeluaran tersebut antara lain terdiri dari upah/gaji, upah lembur, tunjangan sebesar 3,84 triliun rupiah (85,11 persen) dan premi iuran BPJS serta lainnya sebesar 672,22 miliar rupiah (14,89 persen). Jika ditelusuri per tingkat upah, kelompok industri bahan kimia dan barang dari bahan kimia (KBLI-20) merupakan kelompok industri yang mampu memberikan tingkat upah tertinggi kepada pekerjanya yaitu sebesar 22,19 juta rupiah per bulan. Diikuti oleh kelompok industri produk dari batubara dan pengilangan minyak bumi (KBLI-19) dan kelompok industri barang galian bukan logam (KBLI-23) dengan tingkat upah masing-masing sebesar 8,48 juta rupiah dan 7,56 juta rupiah per bulannya. Sebaliknya kelompok industri dengan tingkat upah terendah per bulan adalah industri pakaian jadi (KBLI-14) sebesar 2,15 juta rupiah.

Gambar 4. Tingkat Upah Pekerja Industri per Bulan di Sumatera Selatan (ribu rupiah), 2019
Figure 4. Wage Rate of Manufacturing Employees per month in Sumatera Selatan (thousand rupiah), 2019



III. WAGE RATE

In 2019, the medium and large manufacture expenditures for employees cost in South Sumatera Province were 4,52 trillion rupiahs from the existing 286 companies. Those expenditures include wages/salary, overtime wages, allowances above 3,84 trillion rupiahs (85,11 percent) and BPJS contribution premium and others above 672,22 billion rupiahs (14,89 percent). The highest wage rate for the manufacture employees were from chemical material and products of chemical material manufacture (KBLI-20) that reach 22,19 million rupiahs per employees per month. Followed by products of coal and petroleum refining manufacture (KBLI-19) and products of non metallic mineral manufacture (KBLI-23) that reach 8,48 million and 7,56 million rupiahs per employees per month. Otherwise, the lowest wage rate for the manufacture employees were from wearing apparel manufacture (KBLI-14) above 2,15 million rupiah per employes per month.

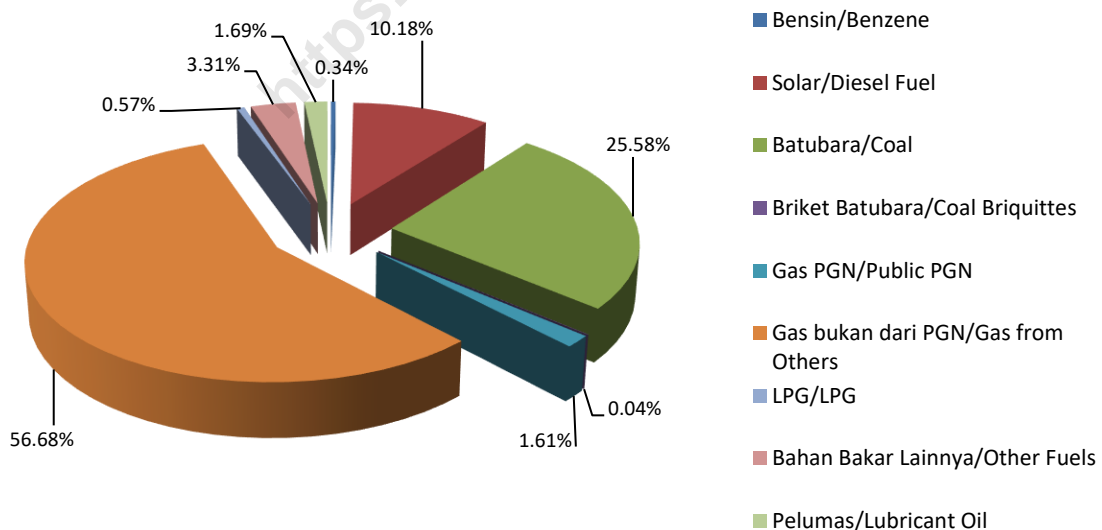
IV. PEMAKAIAN BAHAN BAKAR

Selama tahun 2019, secara umum bahan bakar yang digunakan pada industri manufaktur menengah dan besar yaitu bensin, solar, minyak tanah, batu bara, gas (PGN/LPG) dan bahan bakar lainnya. Penggunaan bahan bakar dan pelumas oleh perusahaan industri menengah dan besar di Provinsi Sumatera Selatan selama tahun 2019 mencapai 2,87 triliun rupiah. Bahan bakar yang paling banyak digunakan selama tahun 2019 adalah gas dari bukan PGN dengan nilai 1,63 triliun rupiah atau sebesar 56,68 persen, diikuti oleh batubara dan solar masing-masing sebesar 733,45 milyar rupiah (25,58 persen) dan 291,81 milyar rupiah (10,18 persen).

Tiga kelompok Industri yang paling banyak menggunakan bahan bakar selama tahun 2019 adalah kelompok industri bahan kimia dan barang dari bahan kimia (KBLI-20) sebesar 1,76 triliun rupiah per tahun, industri barang galian bukan logam (KBLI-23) sebesar 362,13 milyar per tahun dan industri makanan (KBLI-10) sebesar 250,13 milyar rupiah per tahun.

Gambar 5. Komposisi Pemakaian Bahan Bakar dan Pelumas untuk Industri di Sumatera Selatan, 2019

Figure 5. Composition of Fuel and Lubricant Usage for Manufacture in Sumatera Selatan, 2019



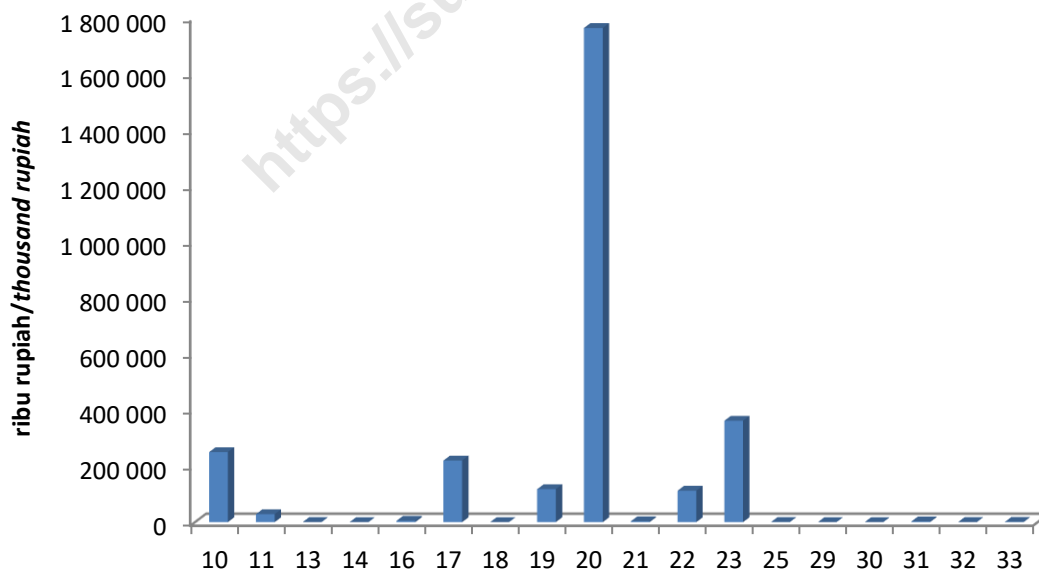
IV. FUEL CONSUMPTION

During 2019 the general fuel used by large and medium industry was gasoline, diesel, lubricating oil, coal, gas (PGN/LPG) and other fuels. The used of fuel by medium and large manufacture companies in South Sumatera Province during 2019 reached 2,87 trillion rupiahs. The most used fuel during 2019 were gas from others, worth by 1,63 trillion rupiahs (56,68 percent), followed by coal and diesel fuel that reach 733,45 billion rupiahs (25,58 percent) and diesel fuel above 291,81 billion rupiahs (10,18 percent).

Third industries which mostly used fuel during 2019 were consist of chemical material and products of chemical material manufacture (KBLI-20) for 1,76 trillion rupiahs, products of non metallic mineral manufacture (KBLI-23) for 362,13 billion rupiahs and food products manufacture (KBLI-10) for 250,13 billion rupiahs.

Gambar 6. Nilai Pemakaian Bahan Bakar Menurut Klasifikasi Industri di Sumatera Selatan (ribu rupiah), 2019

Figure 6. Value of Fuel Consumption by Industrial Classification in South Sumatera (thousand rupiah), 2019



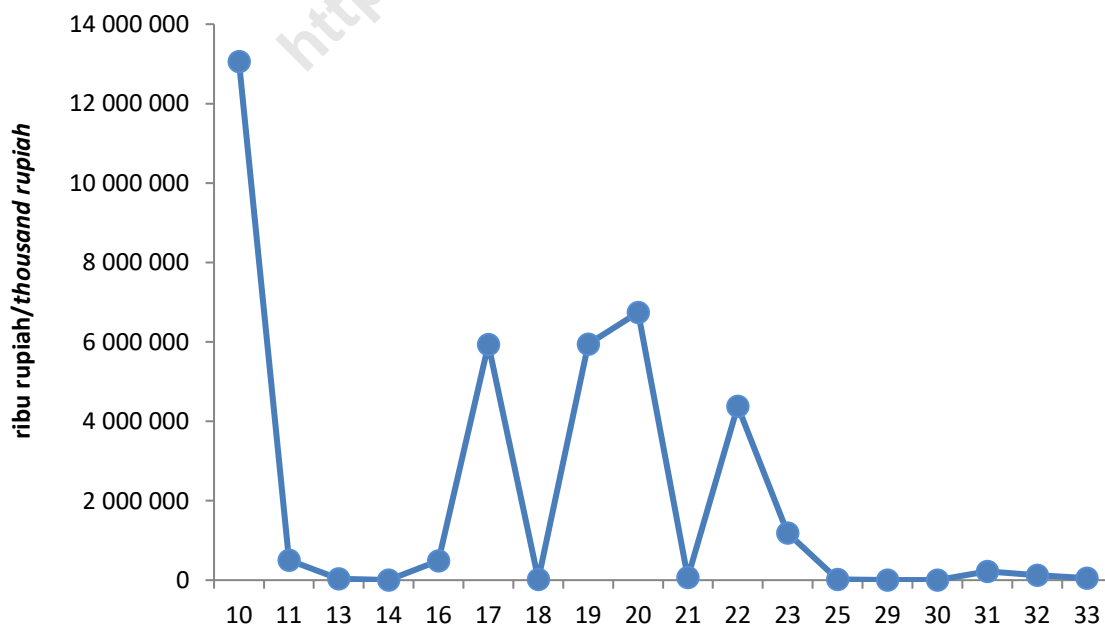
V. NILAI TAMBAH

Nilai tambah merupakan pertambahan nilai karena suatu komoditi mengalami proses pengolahan, pengangkutan dan penyimpanan dalam suatu proses produksi. Nilai tambah yang dihasilkan inilah nantinya akan dinikmati oleh pengusaha dan buruh/karyawan dalam bentuk keuntungan, upah/gaji, serta dana-dana lain untuk pembayaran berbagai pengeluaran seperti bunga pinjaman dan sewa alat-alatnya .

Pada tahun 2019, nilai output industri manufaktur menengah dan besar di Provinsi Sumatera Selatan sebesar 132,30 triliun rupiah dengan biaya antara (input antara) sebesar 92,73 triliun rupiah. Dengan demikian, nilai tambah dari kegiatan industri menengah dan besar selama tahun 2019 adalah sebesar 39,56 triliun rupiah. Setelah dikurangi dengan pajak tak langsung, didapatkan nilai tambah biaya faktor sebesar 38,79 triliun rupiah. Sumbangan nilai tambah terbesar didapat dari kelompok industri makanan (KBLI-10) mencapai 13,06 triliun rupiah atau 33,66 persen per tahun, diikuti oleh kelompok industri bahan kimia dan barang dari bahan kimia (KBLI-20) sebesar 6,74 triliun atau 17,39 persen per tahun serta kelompok industri kertas dan barang dari kertas (KBLI-17) sebesar 5,94 triliun atau 15,31 persen per tahun.

Gambar 7. Nilai Tambah per Kelompok Industri di Sumatera Selatan (ribu rupiah), 2019

Figure 7. Value Added by Industrial Classification in Sumatera Selatan (thousand rupiah), 2019



V. VALUE ADDED

Value added is the addition for a commodity value because of the producing, transporting and storing process. This generated value added will be perceived by entrepreneurs and employees/employees in the form of profits, wages/salaries, and also other funds for the payment of various expenses such as interest loans and leases of other tools.

In 2019, the output value of medium and large manufacture in Sumatera Selatan Province was 132,30 trillion rupiahs with the intermediate cost (intermediate input) about 92,73 trillion rupiahs. Thus, the value added from medium and large manufacture activities during 2019 was about 39,56 trillion rupiahs, minus indirect tax, the value added factor cost was about 38,79 trillion rupiahs. The highest value added was obtained from food products manufacture (KBLI-10) for 13,06 trillion rupiahs or 33,66 percent of all value added from medium and large manufacture in Sumatera Selatan Province, followed by value added from chemical material and products of chemical material manufacture (KBLI-20) for 6,74 trillion rupiahs or 17,39 percent per year and paper and products of paper manufacture (KBLI-17) for 5,94 trillion rupiahs or 15,31 percent per year.

LAMPIRAN
APPENDIX

<https://sumsel.bps.go.id>

KLASIFIKASI INDUSTRI
INDUSTRIAL CLASSIFICATION

<https://umsida.hps.go.id>

Klasifikasi Industri / *Industrial Classification*

10. Industri Makanan / *Food Products Manufacture*
11. Industri Minuman / *Beverages Manufacture*
13. Industri Tekstil / *Textile Manufacture*
14. Industri Pakaian Jadi / *Wearing Apparel Manufacture*
16. Industri Kayu, Barang dari Kayu dan Gabus (Tidak Termasuk Furnitur) dan Barang-barang Anyaman dari Bambu, Rotan dan Sejenisnya / *Wood and Products of Wood and Cork (Not Including Furniture) and Plaited Mats of Bamboo, Rattan and Other Similar Products Manufacture*
17. Industri Kertas dan Barang dari Kertas / *Paper and Products of Paper Manufacture*
18. Industri Percetakan dan Reproduksi Media Rekaman / *Printing and Reproduction of Recorded Media Manufacture*
19. Industri Produk dari Batubara dan Pengilangan Minyak Bumi / *Products of Coal and Petroleum Refining Manufacture*
20. Industri Bahan Kimia dan Barang dari Bahan Kimia / *Chemical Material and Products of Chemical Material Manufacture*
21. Industri Farmasi, Produk Obat Kimia dan Obat Tradisional / *Pharmacy, Chemical and Traditional Medicines Manufacture*
22. Industri Karet, Barang dari Karet dan Plastik / *Rubber, Products of Rubber and Plastic Manufacture*
23. Industri Barang Galian Bukan Logam / *Products of Non Metallic Mineral Manufacture*
25. Industri Barang dari Logam, Bukan Mesin dan Peralatannya / *Metal Products, Not Machinery and Equipment Manufacture*
28. Industri Mesin dan Perlengkapan YTDL / *Machinery and Equipment n.e.c Manufacture*
29. Industri Kendaraan Bermotor, Trailer dan Semi Trailer / *Motor Vehicles, Trailer and Semi Trailer Manufacture*
30. Industri Alat Angkutan Lainnya / *Other Transport Equipment Manufacture*
31. Industri Furnitur / *Furniture Manufacture*
32. Industri Pengolahan Lainnya / *Other Manufacturing*
33. Jasa Reparasi dan Pemasangan Mesin dan Peralatan / *Services of Reparation and Installation of Machinery and Equipment*

TABEL – TABEL
TABLES

<https://sumsupps.com/id>

Tabel 1.1 Jumlah Perusahaan dan Banyaknya Pekerja Menurut Skala Usaha dan Klasifikasi Industri di Sumatera Selatan, 2019

Table 1.1 Number of Companies and Employees by Industrial Classification and Facility Status in Sumatera Selatan, 2019

Klasifikasi Industri/ <i>Industrial Classification</i>	Banyaknya Perusahaan/ <i>Number of Companies</i>			Jumlah Tenaga Kerja/ <i>Number of Employees</i>		
	Industri Sedang/ <i>Medium Manufacturing</i>	Industri Besar/ <i>Large Manufacturing</i>	Industri Besar dan Sedang/ <i>Large and Medium Manufacturing</i>	Industri Sedang/ <i>Medium Manufacturing</i>	Industri Besar/ <i>Large Manufacturing</i>	Industri Besar dan Sedang/ <i>Large and Medium Manufacturing</i>
(1)	(2)	(3)	(4)	(5)	(6)	(7)
10	58	63	121	2 352	21 338	23 690
11	9	7	16	677	2 059	2 736
13	5	1	6	220	344	564
14	3	-	3	86	-	86
16	15	9	24	434	2 180	2 614
17	3	2	5	191	6 864	7 055
18	6	-	6	213	-	213
19	1	5	6	43	2 107	2 150
20	3	4	7	100	2 464	2 564
21	-	1	1	-	758	758
22	19	22	41	970	8 413	9 383
23	15	5	20	488	2 054	2 542
25	9	-	9	320	-	320
29	1	-	1	21	-	21
30	1	-	1	61	-	61
31	7	4	11	395	1 029	1 424
32	3	1	4	91	101	192
33	3	1	4	144	330	474
Jumlah/Total	161	125	286	6 806	50 041	56 847

Tabel 1.2 Jumlah Perusahaan dan Banyaknya Pekerja Menurut Skala Usaha dan Kabupaten/Kota di Sumatera Selatan, 2019

Table 1.2 Number of Companies and Employees by Regency/Municipality and Facility Status in Sumatera Selatan, 2019

Kabupaten/Kota <i>Regency/ Municipality</i>	Banyaknya Perusahaan/ <i>Number of Companies</i>			Jumlah Tenaga Kerja/ <i>Number of Employees</i>		
	Industri Sedang/ <i>Medium Manufacturing</i>	Industri Besar/ <i>Large Manufacturing</i>	Industri Besar dan Sedang/ <i>Large and Medium Manufacturing</i>	Industri Sedang/ <i>Medium Manufacturing</i>	Industri Besar/ <i>Large Manufacturing</i>	Industri Besar dan Sedang/ <i>Large and Medium Manufacturing</i>
(1)	(2)	(3)	(4)	(5)	(6)	(7)
01 Ogan Komering Ulu	3	5	8	215	1 360	1 575
02 Ogan Komering Ilir	2	8	10	117	7 115	7 232
03 Muara Enim	6	6	12	316	2 039	2 355
04 Lahat	5	3	8	149	336	485
05 Musi Rawas	8	5	13	417	1 013	1 430
06 Musi Banyuasin	1	17	18	21	4 697	4 718
07 Banyuasin	48	31	79	2 332	9 090	11 422
08 OKU Selatan	1	-	1	21	-	21
09 OKU Timur	3	2	5	165	962	1 127
10 Ogan Ilir	12	10	22	396	2 904	3 300
11 Empat Lawang	2	-	2	40	-	40
12 PALI	-	1	1	-	204	204
13 Musi Rawas Utara	5	3	8	173	600	773
71 Palembang	57	29	86	2 174	17 701	19 875
72 Prabumulih	-	3	3	-	442	442
73 Pagar Alam	-	1	1	-	1 469	1 469
74 Lubuk Linggau	8	1	9	270	109	379
Jumlah/Total	161	125	286	6 806	50 041	56 847

Tabel 2.1 Jumlah Perusahaan Menurut Klasifikasi Industri dan Status Kepemilikan Modal di Sumatera Selatan, 2019

Table 2.1 Number of Companies by Industrial Classification and Capital Ownership Status in Sumatera Selatan, 2019

Klasifikasi Industri/ <i>Industrial Classification</i>	Status Kepemilikan Modal/ <i>Capital Ownership Status</i>					Jumlah/ <i>Total</i>
	Pemerintah Pusat/ <i>Central Government</i>	Swasta Nasional/ <i>National Private</i>	Swasta Asing/ <i>Foreign</i>	Swasta Nasional dan Swasta Asing/ <i>National Private and Foreign</i>	Lainnya/ <i>Others</i>	
(1)	(2)	(3)	(4)	(5)	(6)	(7)
10	8	98	3	12	-	121
11	-	15	-	1	-	16
13	-	6	-	-	-	6
14	-	3	-	-	-	3
16	-	22	-	2	-	24
17	-	4	1	-	-	5
18	-	6	-	-	-	6
19	1	2	-	3	-	6
20	-	6	-	1	-	7
21	-	1	-	-	-	1
22	3	28	4	6	-	41
23	-	18	-	-	2	20
25	-	9	-	-	-	9
29	-	1	-	-	-	1
30	-	1	-	-	-	1
31	-	11	-	-	-	11
32	-	4	-	-	-	4
33	-	4	-	-	-	4
Jumlah/<i>Total</i>	12	239	8	25	2	286

Tabel 2.2 Jumlah Perusahaan Menurut Status Kepemilikan Modal dan Kabupaten/Kota di Sumatera Selatan, 2019

Table 2.2 Number of Companies by Regency/Municipality and Capital Ownership Status in Sumatera Selatan, 2019

Kabupaten/Kota Regency/Municipality	Status Kepemilikan Modal/Capital Ownership Status					Jumlah/ Total
	Pemerintah Pusat/Central Government	Swasta Nasional/ National Private	Swasta Asing/ Foreign	Swasta Nasional dan Swasta Asing/National Private and Foreign	Lainnya/ Others	
(1)	(2)	(3)	(4)	(5)	(6)	(7)
01 Ogan Komering Ulu	2	5	-	-	1	8
02 Ogan Komering Ilir	-	5	-	5	-	10
03 Muara Enim	2	9	1	-	-	12
04 Lahat	-	8	-	-	-	8
05 Musi Rawas	-	13	-	-	-	13
06 Musi Banyuasin	2	11	2	3	-	18
07 Banyuasin	2	68	2	7	-	79
08 OKU Selatan	-	1	-	-	-	1
09 OKU Timur	1	4	-	-	-	5
10 Ogan Ilir	1	18	-	3	-	22
11 Empat Lawang	-	2	-	-	-	2
12 PALI	-	-	-	1	-	1
13 Musi Rawas Utara	-	8	-	-	-	8
71 Palembang	1	76	3	5	1	86
72 Prabumulih	-	2	-	1	-	3
73 Pagar Alam	1	-	-	-	-	1
74 Lubuk Linggau	-	9	-	-	-	9
Jumlah/Total	12	239	8	25	2	286

Tabel 3.1 Jumlah Perusahaan dan Tenaga Kerja Menurut Klasifikasi Industri dan Status Ketenagakerjaan di Sumatera Selatan, 2019

Table 3.1 Number of Companies and Employees by Industrial Classification and Employment Status in Sumatera Selatan, 2019

Klasifikasi Industri / Industrial Classification	Jumlah Perusahaan / Number of Companies	Jumlah Pekerja Dibayar / Paid Employees				Jumlah Pekerja Tidak Dibayar / Unpaid Employees		Jumlah / Total
		Pekerja Produksi / Production Employees		Pekerja Lainnya / Other Employees		Laki-laki / Male	Perempuan / Female	
		Laki-laki / Male	Perempuan / Female	Laki-laki / Male	Perempuan / Female			
(1)	(2)	(3)	(4)	(5)	(6)	(7)	(8)	(9)
10	121	13 888	4 929	3 619	1 201	32	21	23 690
11	16	1 290	649	603	193	1	-	2 736
13	6	168	350	19	27	-	-	564
14	3	31	45	1	6	2	1	86
16	24	1 569	665	268	106	6	-	2 614
17	5	5 302	267	1 324	161	1	-	7 055
18	6	122	53	16	19	2	1	213
19	6	1 417	77	500	156	-	-	2 150
20	7	1 655	50	668	191	-	-	2 564
21	1	169	253	216	120	-	-	758
22	41	6 803	761	1 430	384	2	3	9 383
23	20	1 563	138	605	229	7	-	2 542
25	9	232	48	13	24	3	-	320
29	1	17	-	-	3	1	-	21
30	1	39	3	9	10	-	-	61
31	11	939	220	177	87	1	-	1 424
32	4	65	113	8	5	1	-	192
33	4	417	8	33	15	-	1	474
Jumlah / Total	286	35 686	8 629	9 509	2 937	59	27	56 847

Tabel 3.2 Jumlah Perusahaan dan Tenaga Kerja Menurut Kabupaten/Kota dan Status Ketenagakerjaan di Sumatera Selatan, 2019

Table 3.2 Number of Companies and Employees by Regency/Municipality and Employment Status in Sumatera Selatan, 2019

Kabupaten/Kota Regency/Municipality	Jumlah Perusahaan /Number of Companies	Jumlah Pekerja Dibayar / Paid Employees				Jumlah Pekerja Tidak Dibayar / Unpaid Employees		Jumlah / Total
		Pekerja Produksi/ Production Employees		Pekerja Lainnya / Other Employees		Laki- laki / Male	Perempuan / Female	
		Laki- laki/ Male	Perempuan / Female	Laki- laki / Male	Perempuan / Female			
(1)	(2)	(3)	(4)	(5)	(6)	(7)	(8)	(9)
01 Ogan Komering Ulu	8	1 122	88	286	77	-	2	1 575
02 Ogan Komering Ilir	10	5 631	357	1 073	166	2	3	7 232
03 Muara Enim	12	1 363	142	720	129	-	1	2 355
04 Lahat	8	373	16	72	21	3	-	485
05 Musi Rawas	13	1 002	163	204	59	-	2	1 430
06 Musi Banyuasin	18	3 264	326	1 049	77	1	1	4 718
07 Banyuasin	79	6 676	2 532	1 527	667	17	3	11 422
08 OKU Selatan	1	1	20	-	-	-	-	21
09 OKU Timur	5	921	111	56	39	-	-	1 127
10 Ogan Ilir	22	2 073	481	615	119	9	3	3 300
11 Empat Lawang	2	21	10	6	2	1	-	40
12 PALI	1	131	24	38	10	-	1	204
13 Musi Rawas Utara	8	534	76	136	27	-	-	773
71 Palembang	86	11 462	3 374	3 531	1 477	21	10	19 875
72 Prabumulih	3	273	46	103	20	-	-	442
73 Pagar Alam	1	736	733	-	-	-	-	1 469
74 Lubuk Linggau	9	103	130	93	47	5	1	379
Jumlah / Total	286	35 686	8 629	9 509	2 937	59	27	56 847

Tabel 4.1 Jumlah Pengeluaran untuk Pekerja Produksi Menurut Klasifikasi Industri di Sumatera Selatan (ribu rupiah), 2019

Table 4.1 Number of Expenditures for Production Employees by Industrial Classification in Sumatera Selatan (thousand rupiah), 2019

Klasifikasi Industri / Industrial Classification	Upah/Gaji, Upah Lembur, Tunjangan / Wages/Salary, Overtime Wages, Allowances	Premi luran BPJS Ketenagakerjaan/BPJS Employment Contribution Premium	Premi luran BPJS Kesehatan/BPJS Health Contribution Premium	Lainnya/Others	Jumlah / Total
(1)	(2)	(3)	(4)	(5)	(6)
10	1 012 173 606	45 687 667	20 974 027	33 674 659	1 112 509 959
11	74 619 572	4 926 954	2 632 400	285 974	82 464 900
13	15 258 075	291 915	212 027	137 070	15 899 087
14	1 949 973	40 294	20 831	77 110	2 088 208
16	66 254 054	10 979 041	4 813 620	1 647 060	83 693 775
17	329 575 483	13 017 767	7 696 460	123 156 282	473 445 992
18	6 918 239	108 917	99 981	229 111	7 356 248
19	117 255 975	16 474 160	533 255	-	134 263 390
20	378 405 158	1 469 866	8 339 365	88 349 273	476 563 662
21	23 179 581	1 755 685	813 934	7 437	25 756 637
22	394 690 533	14 338 144	7 139 967	13 876 730	430 045 374
23	120 262 731	6 040 853	3 730 287	35 727 981	165 761 852
25	9 560 465	582 779	280 957	242 391	10 666 592
29	489 600	-	-	-	489 600
30	1 225 607	-	-	-	1 225 607
31	35 199 267	1 493 268	346 076	295 405	37 334 016
32	4 510 360	228 374	89 040	101 739	4 929 513
33	21 840 994	297 749	539 180	246 635	22 924 558
Jumlah / Total	2 613 369 273	117 733 433	58 261 407	298 054 857	3 087 418 970

Tabel 4.2 Jumlah Pengeluaran untuk Pekerja Produksi Menurut Kabupaten/Kota di Sumatera Selatan (ribu rupiah), 2019

Table 4.2 Number of Expenditures for Production Employees by Regency/Municipality in Sumatera Selatan (thousand rupiah), 2019

Kabupaten/Kota <i>Regency/Municipality</i>	Upah/Gaji, Upah Lembur, Tunjangan / Wages/Salary, Overtime Wages, Allowances	Premi luran BPJS Ketenagakerjaan/ BPJS Employment Contribution Premium	Premi luran BPJS Kesehatan/BPJS Employment Contribution Premium	Lainnya/Others	Jumlah /Total
(1)	(2)	(3)	(4)	(5)	(6)
01 Ogan Komering Ulu	42 719 769	2 657 508	1 743 010	14 992 855	62 113 142
02 Ogan Komering Ilir	265 319 252	9 407 551	5 851 949	32 008 041	312 586 793
03 Muara Enim	187 393 541	16 585 453	10 151 502	105 612 518	319 743 014
04 Lahat	15 255 433	1 051 376	461 224	1 018 186	17 786 219
05 Musi Rawas	46 065 423	2 677 129	1 317 248	2 333 201	52 393 001
06 Musi Banyuasin	283 175 017	10 691 120	4 900 408	3 494 026	302 260 571
07 Banyuasin	398 687 725	14 689 675	8 106 605	5 341 825	426 825 830
08 OKU Selatan	151 200	-	-	-	151 200
09 OKU Timur	177 192 604	621 352	110 907	-	177 924 863
10 Ogan Ilir	87 198 178	14 169 202	3 962 318	7 727 162	113 056 860
11 Empat Lawang	936 753	93 055	43 294	24 052	1 097 154
12 PALI	6 548 354	309 677	131 663	500 087	7 489 781
13 Musi Rawas Utara	21 164 886	606 910	861 423	936 434	23 569 653
71 Palembang	1 013 608 391	27 694 855	19 278 679	123 730 154	1 184 312 079
72 Prabumulih	42 076 000	15 183 670	423 608	-	57 683 278
73 Pagar Alam	18 243 350	1 084 355	717 116	78 623	20 123 444
74 Lubuk Linggau	7 633 397	210 545	200 453	257 693	8 302 088
Jumlah / Total	2 613 369 273	117 733 433	58 261 407	298 054 857	3 087 418 970

Tabel 5.1. Jumlah Pengeluaran untuk Pekerja Lainnya Menurut Klasifikasi Industri di Sumatera Selatan (ribu rupiah), 2019

Table 5.1. Number of Expenditures for Others Employees by Industrial Classification in Sumatera Selatan (thousand rupiah), 2019

Klasifikasi Industri / Industrial Classification	Upah/Gaji, Upah Lembur, Tunjangan / Wages/Salary, Overtime Wages, Allowances	Premi luran BPJS Ketenagakerjaan/ BPJS Employment Contribution Premium	Premi luran BPJS Kesehatan/BPJS Employment Contribution Premium	Lainnya/Others	Jumlah / Total
(1)	(2)	(3)	(4)	(5)	(6)
10	295 631 507	4 423 739	16 662 649	12 023 770	328 741 665
11	23 076 756	351 539	558 788	79 020	24 066 103
13	1 892 178	4 699	18 666	7 329	1 922 872
14	265 945	1 900	3 276	15 659	286 780
16	14 019 206	303 700	571 694	408 679	15 303 279
17	205 298 199	1 069 548	1 301 299	26 237 462	233 906 508
18	1 409 571	30 201	12 259	78 243	1 530 274
19	101 566 315	288 171	1 257 212	-	103 111 698
20	304 382 164	18 155 168	10 722 364	54 036 915	387 296 611
21	36 099 007	896 384	2 244 080	32 383	39 271 854
22	111 427 781	1 148 770	1 723 359	2 116 847	116 416 757
23	110 480 420	3 229 555	5 406 034	30 386 132	149 502 141
25	1 779 881	25 948	56 010	40 593	1 902 432
29	64 800	-	-	-	64 800
30	817 171	-	-	-	817 171
31	14 818 030	140 534	742 144	60 316	15 761 024
32	764 212	9 202	30 575	99 668	903 657
33	6 367 880	1 023 986	82 874	49 704	7 524 444
Jumlah / Total	1 230 161 023	31 103 044	41 393 283	125 672 720	1 428 330 070

Tabel 5.2 Jumlah Pengeluaran untuk Pekerja Lainnya Menurut Kabupaten/Kota di Sumatera Selatan (ribu rupiah), 2019

Table 5.2 Number of Expenditures for Others Employees by Regency/Municipality in Sumatera Selatan (thousand rupiah), 2019

Kabupaten/Kota <i>Regency/Municipality</i>	Upah/Gaji, Upah Lembur, Tunjangan / Wages/Salary, Overtime Wages, Allowances	Premi luran BPJS Ketenagakerjaan/ BPJS Employment Contribution Premium	Premi luran BPJS Kesehatan/BPJS Employment Contribution Premium	Lainnya/Others	Jumlah /Total
(1)	(2)	(3)	(4)	(5)	(6)
01 Ogan Komering Ulu	15 553 200	857 020	960 352	7 001 596	24 372 168
02 Ogan Komering Ilir	77 904 794	1 735 298	2 106 831	6 218 370	87 965 293
03 Muara Enim	174 981 358	419 979	1 215 181	21 403 584	198 020 102
04 Lahat	3 335 918	67 554	223 207	251 557	3 878 236
05 Musi Rawas	9 292 394	316 278	891 134	602 113	11 101 919
06 Musi Banyuasin	94 250 794	855 046	2 182 470	1 296 296	98 584 606
07 Banyuasin	110 343 491	1 630 850	2 936 701	1 653 887	116 564 929
08 OKU Selatan	-	-	-	-	-
09 OKU Timur	18 663 269	57 496	389 963	-	19 110 728
10 Ogan Ilir	41 758 638	260 300	6 186 718	5 815 720	54 021 376
11 Empat Lawang	381 916	2 336	16 742	79 805	480 799
12 PALI	2 133 045	32 383	62 396	200 637	2 428 461
13 Musi Rawas Utara	8 386 556	189 418	197 835	390 304	9 164 113
71 Palembang	646 687 245	24 325 046	22 944 257	80 651 115	774 607 663
72 Prabumulih	21 288 260	176 519	975 087	-	22 439 866
73 Pagar Alam	-	-	-	-	-
74 Lubuk Linggau	5 200 145	177 521	104 409	107 736	5 589 811
Jumlah / Total	1 230 161 023	31 103 044	41 393 283	125 672 720	1 428 330 070

Tabel 6.1 Jumlah Pengeluaran untuk Seluruh Pekerja Menurut Klasifikasi Industri di Sumatera Selatan (ribu rupiah), 2019

Table 6.1 Number of Expenditures for All Employees by Industrial Classification in Sumatera Selatan (thousand rupiah), 2019

Klasifikasi Industri / Industrial Classification	Upah/Gaji, Upah Lembur, Tunjangan / Wages/Salary, Overtime Wages, Allowances	Premi luran BPJS Ketenagakerjaan/ BPJS Employment Contribution Premium	Premi luran BPJS Kesehatan/BPJS Employment Contribution Premium	Lainnya/Others	Jumlah / Total
(1)	(2)	(3)	(4)	(5)	(6)
10	1 307 805 113	50 111 406	37 636 676	45 698 429	1 441 251 624
11	97 696 328	5 278 493	3 191 188	364 994	106 531 003
13	17 150 253	296 614	230 693	144 399	17 821 959
14	2 215 918	42 194	24 107	92 769	2 374 988
16	80 273 260	11 282 741	5 385 314	2 055 739	98 997 054
17	534 873 682	14 087 315	8 997 759	149 393 744	707 352 500
18	8 327 810	139 118	112 240	307 354	8 886 522
19	218 822 290	16 762 331	1 790 467	-	237 375 088
20	682 787 322	19 625 034	19 061 729	142 386 188	863 860 273
21	59 278 588	2 652 069	3 058 014	39 820	65 028 491
22	506 118 314	15 486 914	8 863 326	15 993 577	546 462 131
23	230 743 151	9 270 408	9 136 321	66 114 113	315 263 993
25	11 340 346	608 727	336 967	282 984	12 569 024
29	554 400	-	-	-	554 400
30	2 042 778	-	-	-	2 042 778
31	50 017 297	1 633 802	1 088 220	355 721	53 095 040
32	5 274 572	237 576	119 615	201 407	5 833 170
33	28 208 874	1 321 735	622 054	296 339	30 449 002
Jumlah / Total	3 843 530 296	148 836 477	99 654 690	423 727 577	4 515 749 040

Tabel 6.2 Jumlah Pengeluaran untuk Seluruh Pekerja Menurut Kabupaten/Kota di Sumatera Selatan (ribu rupiah), 2019

Table 6.2 Number of Expenditures for All Employees by Regency/Municipality in Sumatera Selatan (thousand rupiah), 2019

Kabupaten/Kota <i>Regency/Municipality</i>	Upah/Gaji, Upah Lembur, Tunjangan / Wages/Salary, Overtime Wages, Allowances	Premi luran BPJS Ketenagakerjaan/ BPJS Employment Contribution Premium	Premi luran BPJS Kesehatan/BPJS Employment Contribution Premium	Lainnya/ <i>Others</i>	Jumlah / <i>Total</i>
(1)	(2)	(3)	(4)	(5)	(6)
01 Ogan Komering Ulu	58 272 969	3 514 528	2 703 362	21 994 451	86 485 310
02 Ogan Komering Ilir	343 224 046	11 142 849	7 958 780	38 226 411	400 552 086
03 Muara Enim	362 374 899	17 005 432	11 366 683	127 016 102	517 763 116
04 Lahat	18 591 351	1 118 930	684 431	1 269 743	21 664 455
05 Musi Rawas	55 357 817	2 993 407	2 208 382	2 935 314	63 494 920
06 Musi Banyuasin	377 425 811	11 546 166	7 082 878	4 790 322	400 845 177
07 Banyuasin	509 031 216	16 320 525	11 043 306	6 995 712	543 390 759
08 OKU Selatan	151 200	-	-	-	151 200
09 OKU Timur	195 855 873	678 848	500 870	-	197 035 591
10 Ogan Ilir	128 956 816	14 429 502	10 149 036	13 542 882	167 078 236
11 Empat Lawang	1 318 669	95 391	60 036	103 857	1 577 953
12 PALI	8 681 399	342 060	194 059	700 724	9 918 242
13 Musi Rawas Utara	29 551 442	796 328	1 059 258	1 326 738	32 733 766
71 Palembang	1 660 295 636	52 019 901	42 222 936	204 381 269	1 958 919 742
72 Prabumulih	63 364 260	15 360 189	1 398 695	-	80 123 144
73 Pagar Alam	18 243 350	1 084 355	717 116	78 623	20 123 444
74 Lubuk Linggau	12 833 542	388 066	304 862	365 429	13 891 899
Jumlah / Total	3 843 530 296	148 836 477	99 654 690	423 727 577	4 515 749 040

Tabel 7.1 Tenaga Listrik yang Diproduksi Sendiri, Dibeli dan Dijual Menurut Klasifikasi Industri di Sumatera Selatan, 2019

Table 7.1 Own Generated Purchased, Purchased and Sold Electric Power by Industrial Classification in Sumatera Selatan, 2019

Klasifikasi Industri / Industrial Classification	Yang Diproduksi Sendiri / Own Generated Purchased (Kwh)	Tenaga Listrik / Electricity			
		Yang Dibeli/Purchased		Yang Dijual / Sold	
		Banyaknya/ Quantity (Kwh)	Nilai/Value (000 Rupiah)	Banyaknya/ Quantity (Kwh)	Nilai/Value (000 Rupiah)
(1)	(2)	(3)	(4)	(5)	(6)
10	16 460 161	107 529 106	146 608 137	31 207	185 686
11	2 454 481	10 307 556	20 706 610	-	-
13	197	328 202	1 441 708	-	-
14	-	49 154	123 600	-	-
16	577 662	36 818 374	38 894 633	-	-
17	6 347 149	1 117 325	4 257 033	-	-
18	23 754	566 193	1 028 126	-	-
19	168 635	4 703 860	6 748 717	-	-
20	382 979 934	11 002 397	50 109 581	-	-
21	65 000	5 324 000	7 453 790	-	-
22	3 397 869	92 040 580	126 563 530	-	-
23	5 847 016	229 005 655	313 911 653	5	30
25	2 350	353 432	770 817	-	-
29	0	19 714	27 600	-	-
30	0	39 564	147 565	-	-
31	23 254	9 755 629	5 510 345	-	-
32	1 450	495 342	983 274	-	-
33	87 518	568 128	1 375 196	-	-
Jumlah / Total	418 436 430	510 024 211	726 661 915	31 212	185 716

Tabel 7.2 Tenaga Listrik yang Diproduksi Sendiri, Dibeli dan Dijual Menurut Kabupaten/Kota di Sumatera Selatan, 2019

Table 7.2 Own Generated Purchased, Purchased and Sold Electric Power by Regency/Municipality in Sumatera Selatan, 2019

Kabupaten/Kota Regency/Municipality	Yang Diproduksi Sendiri / Own Generated Purchased (Kwh)	Tenaga Listrik / Electricity			
		Yang Dibeli / Purchased		Yang Dijual / Sold	
		Banyaknya/ Quantity (Kwh)	Nilai/ Value (000 Rupiah)	Banyaknya/ Quantity (Kwh)	Nilai/ Value (000 Rupiah)
(1)	(2)	(3)	(4)	(5)	(6)
01 Ogan Komering Ulu	5 531 356	22 302 788	106 188 545	419	2 496
02 Ogan Komering Ilir	7 044 752	1 224 889	4 256 050	5 497	32 708
03 Muara Enim	1 083 270	8 534 428	11 308 127	3 164	18 826
04 Lahat	1 153 630	101 811	451 915	1 760	10 472
05 Musi Rawas	2 259 221	9 125 525	8 674 426	4 721	28 094
06 Musi Banyuasin	7 578 878	7 105 583	10 796 096	945	5 624
07 Banyuasin	3 921 046	135 975 803	173 070 714	11 459	68 175
08 OKU Selatan	-	1 713	2 400	-	-
09 OKU Timur	100	12 554 969	19 172 617	-	-
10 Ogan Ilir	1 736 751	8 687 601	21 707 132	-	-
11 Empat Lawang	8 828	59 615	280 238	-	-
12 PALI	4 883	10 356	48 999	-	-
13 Musi Rawas Utara	1 308 604	154 638	463 752	-	-
71 Palembang	386 751 620	298 272 689	362 136 603	3 247	19 321
72 Prabumulih	725	3 330 782	5 075 793	-	-
73 Pagar Alam	0	2 237 797	2 436 821	-	-
74 Lubuk Llinggau	52 766	343 224	591 687	-	-
Jumlah / Total	418 436 430	510 024 211	726 661 915	31 212	185 716

Tabel 8.1 Banyaknya Pemakaian Bahan Bakar dan Pelumas Menurut Klasifikasi Industri di Sumatera Selatan, 2019

Table 8.1 The Number of Fuel and Lubricants Used by Industrial Classification in Sumatera Selatan, 2019

Klasifikasi Industri / Industrial Classification	Pemakaian Bahan Bakar / Fuel Usage							
	Bensin/ Benzene	Solar/ Diesel Fuel	Batubara/ Coal	Briket Batubara/ Coal Briquettes	Gas PGN/Public PGN	Gas bukan dari PGN/Gas from Others	LPG/LPG	Pelumas/ Lubricant Oil
	(liter/litre)	(liter/litre)	(kg)	(kg)	(m3)	(m3)	(liter/litre)	(liter/litre)
(1)	(2)	(3)	(4)	(5)	(6)	(7)	(8)	(9)
10	702 385	17 350 238	93 251	3 410	303 801	150 703	1 137 775	927 977
11	49 157	694 788	6 089	-	9 025	1 953 739	367	4 581
13	13 990	10 067	6 470	241	469	63	10 672	224
14	1 256	514	395	-	-	-	3	137
16	109 973	364 560	10 703	-	67	-	27 356	7 609
17	4 564	5 537 438	285 861	147 710	387 040	3 300 973	-	232 777
18	7 084	1 725	1 780	47	-	9	3	282
19	4 879	88 739	3 655	-	-	11 989 341	-	89 153
20	1 017	427 296	1 852 914	-	-	145 403 925	173	25 937
21	-	330 848	-	-	-	-	-	2 100
22	74 352	2 791 882	11 888	763	499 323	4 734 880	332 476	96 823
23	145 306	6 663 648	27 506 033	1 436	483 890	164 482	2 876	359 069
25	6 067	21 315	583	-	737	437	1 124	2 773
29	-	776	-	-	-	-	-	-
30	811	1 418	-	-	-	-	2 982	561
31	54 877	223 507	-	-	-	8	79	8 671
32	12 566	11 491	803	-	15	-	1 171	260
33	1 468	116 967	-	-	722	96	579	4 733
Jumlah / Total	1 189 752	34 637 217	29 780 425	153 607	1 685 089	167 698 656	1 517 636	1 763 667

Tabel 8.2 Banyaknya Pemakaian Bahan Bakar dan Pelumas Menurut Kabupaten/Kota di Sumatera Selatan, 2019

Table 8.2 The Number of Fuel and Lubricants Used by Regency/Municipality in Sumatera Selatan, 2019

Kabupaten/ Kota	Pemakaian Bahan Bakar / Fuel Usage							
	Bensin/ Benzene	Solar/ Diesel Fuel	Batubara/ Coal	Briket Batubara/ Coal Briquettes	Gas PGN/ Public PGN	Gas bukan dari PGN/Gas from Others	LPG/LPG	Pelumas/ Lubricant Oil
	(liter/ litre)	(liter/litre)	(kg)	(kg)	(m3)	(m3)	(liter/ litre)	(liter/litre)
(1)	(2)	(3)	(4)	(5)	(6)	(7)	(8)	(9)
01 Ogan Komerling Ulu	22 156	4 907 070	25 233 541	-	2 640	12	655	39 035
02 Ogan Komerling Ilir	21 283	1 461 391	289 348	147 742	388 135	739 419	14 103	18 795
03 Muara Enim	26 311	5 316 397	5 081	-	545	2 561 778	2 308	270 538
04 Lahat	142 345	445 500	12 866	502	4 660	4	447	5 346
05 Musi Rawas	61 645	974 317	2 348	67	785	469	1 899	46 857
06 Musi Banyuasin	48 763	6 339 429	1 327	-	189	212	236 697	664 567
07 Banyuasin	131 864	3 633 899	34 487	1 726	16 265	3 103 246	601 644	48 815
08 OKU Selatan	1 475	-	-	-	-	-	-	-
09 OKU Timur	5 800	4 162 083	-	-	-	-	429 904	104 507
10 Ogan Ilir	377 879	2 604 209	2 082 563	-	465 896	173 572	30 379	83 875
11 Empat Lawang	1 575	17 892	2 938	122	1 070	-	70	122
12 PALI	35	2 665	273	25	78	175	-	28
13 Musi Rawas Utara	817	539 509	6 328	264	2 303	3	20	1 177
71 Palembang	280 320	3 888 078	2 095 487	2 561	797 661	149 157 371	107 018	386 891
72 Prabumulih	4 798	145 247	-	-	-	11 960 070	-	90 050
73 Pagar Alam	51 132	11 960	-	-	-	-	2 220	-
74 Lubuk Linggau	11 554	187 571	13 838	598	4 862	2 325	90 272	3 064
Jumlah / Total	1 189 752	34 637 217	29 780 425	153 607	1 685 089	167 698 656	1 517 636	1 763 667

Tabel 9.1 Nilai Pemakaian Bahan Bakar dan Pelumas Menurut Klasifikasi Industri di Sumatera Selatan, 2019

Table 9.1 Value of Fuel and Lubricants Used by Industrial Classification in Sumatera Selatan, 2019

Klasifikasi Industri / Industrial Classification	Nilai Pemakaian Bahan Bakar / Value of Fuel Usage (000 rupiah)									
	Bensin/ Benzene	Solar/ Diesel Fuel	Batubara/ Coal	Briket Batubara/ Coal Briquettes	Gas PGN/Public PGN	Gas bukan dari PGN/Gas from Others	LPG/LPG	Bahan Bakar Lainnya/ Other Fuels	Pelumas/ Lubricant Oil	Jumlah/Total
(1)	(2)	(3)	(4)	(5)	(6)	(7)	(8)	(9)	(10)	(11)
10	5 691 918	147 796 476	1 230 201	22 858	2 432 048	1 651 285	11 194 048	52 961 146	27 153 641	250 133 621
11	356 147	5 679 372	200 242	-	257 222	10 710 179	11 790	10 969 140	163 891	28 347 983
13	127 265	58 007	27 044	1 613	13 373	1 924	130 014	198	12 429	371 867
14	10 020	4 496	1 650	-	-	-	113	198	6 309	22 786
16	1 042 615	2 452 289	44 735	-	1 918	-	1 043 754	68 188	170 413	4 823 912
17	44 501	47 561 565	1 194 898	989 654	11 030 643	150 634 331	-	402 449	8 240 871	220 098 912
18	56 230	10 032	7 441	318	-	278	111	27 962	14 689	117 061
19	37 502	653 153	476 285	-	-	103 087 906	-	10 606 123	2 839 344	117 700 313
20	9 926	2 927 694	448 383 780	-	-	1 310 818 418	6 696	-	1 171 418	1 763 317 932
21	-	3 024 131	-	-	-	-	-	-	50 000	3 074 131
22	548 705	21 845 392	2 396 930	5 111	18 625 793	43 108 418	3 658 616	19 195 884	3 026 541	112 411 390
23	1 151 504	57 314 081	279 378 733	9 628	13 790 840	5 017 098	72 886	578 640	4 814 609	362 128 019
25	51 972	120 431	2 441	-	21 019	13 328	17 390	130 752	73 391	430 724
29	-	4 000	-	-	-	-	-	-	-	4 000
30	5 273	7 357	-	-	-	-	36 961	-	16 843	66 434
31	446 739	1 452 961	-	-	-	248	2 321	26 215	511 394	2 439 878
32	122 380	97 740	3 357	-	438	-	44 976	133	9 474	278 498
33	14 318	798 463	-	-	20 593	2 913	22 464	9 713	170 482	1 038 946
Jumlah / Total	9 717 015	291 807 640	733 347 737	1 029 182	46 193 887	1 625 046 326	16 242 140	94 976 741	48 445 739	2 866 806 407

Tabel 9.2 Nilai Pemakaian Bahan Bakar dan Pelumas Menurut Kabupaten/Kota di Sumatera Selatan, 2019

Table 9.2 Value of Fuel and Lubricants Used by Regency/Municipality in Sumatera Selatan, 2019

Kabupaten/ Kota Regency/ Municipality	Nilai Pemakaian Bahan Bakar / Value of Fuel Usage (000 rupiah)									
	Bensin/ Benzene	Solar/ Diesel Fuel	Batubara/ Coal	Briket Batubara/ Coal Briquettes	Gas PGN/ Public PGN	Gas bukan dari PGN/ Gas from Others	LPG/LPG	Bahan Bakar Lainnya/ Other Fuels	Pelumas/ Lubricant Oil	Jumlah/ Total
(1)	(2)	(3)	(4)	(5)	(6)	(7)	(8)	(9)	(10)	(11)
01 Ogan Komering Ulu	214 511	43 903 228	105 476 203	-	75 223	352	25 386	119 981	1 749 438	151 564 322
02 Ogan Komering Ilir	204 599	12 787 170	1 209 478	989 868	11 061 853	22 552 278	127 413	501 743	846 065	50 280 467
03 Muara Enim	218 929	45 511 377	889 968	-	15 543	128 088 880	53 891	2 187 079	9 105 036	186 070 703
04 Lahat	1 150 698	4 009 378	53 779	3 368	132 806	112	12 548	23 012	321 242	5 706 943
05 Musi Rawas	444 714	6 902 643	9 812	449	22 376	14 311	27 728	65 360	1 565 847	9 053 240
06 Musi Banyuasin	442 972	60 512 500	5 547	0	5 419	4 490	2 164 917	16 659 879	17 612 096	97 407 820
07 Banyuasin	1 101 570	28 030 519	318 945	11 567	463 636	32 780 116	6 900 983	32 337 385	1 515 003	103 459 724
08 OKU Selatan	11 800	-	-	-	-	-	-	118 000	-	129 800
09 OKU Timur	51 600	35 041 639	-	-	-	-	2 580 384	103 000	3 660 752	41 437 375
10 Ogan Ilir	2 867 797	16 596 153	8 705 113	-	13 278 026	5 293 932	987 312	353 572	3 498 490	51 580 395
11 Empat Lawang	15 360	156 554	12 282	820	30 483	-	2 727	92	5 479	223 797
12 PALI	337	23 321	1 141	168	2 234	5 345	-	5 358	1 256	39 160
13 Musi Rawas Utara	7 625	4 331 146	26 449	1 766	65 643	104	791	77 478	64 791	4 575 793
71 Palembang	2 280 300	31 331 777	616 581 177	17 164	20 902 095	1 334 082 878	2 214 031	675 146	5 500 405	2 013 584 973
72 Prabumulih	36 704	842 173	-	-	-	102 195 148	-	10 514 580	2 876 483	116 465 088
73 Pagar Alam	574 841	139 942	-	-	-	-	13 320	31 120 533	-	31 848 636
74 Lubuk Linggau	92 658	1 688 120	57 843	4 012	138 550	28 380	1 130 709	114 543	123 356	3 378 171
Jumlah / Total	9 717 015	291 807 640	733 347 737	1 029 182	46 193 887	1 625 046 326	16 242 140	94 976 741	48 445 739	2 866 806 407

Tabel 10.1 Nilai Input Menurut Klasifikasi Industri di Sumatera Selatan, 2019

Table 10.1 Input Values by Industrial Classification in Sumatera Sumatera, 2019

Klasifikasi Industri / Industrial Classification	Nilai Input / Input Values (000 rupiah)						Jumlah / Total
	Bahan Baku dan Penolong / Raw Material	Bahan Bakar, Tenaga Listrik dan Gas / Fuel, Electricity and Gas	Sewa Gedung, Mesin dan Alat / Rent of Building, Machines and The Equipments	Jasa yang Diberikan Pihak Lain / Industrial Service	Jasa Representasi dan Royalti / Representati on Cost and Royalty	Pengeluaran Lainnya / Others	
(1)	(2)	(3)	(4)	(5)	(6)	(7)	(8)
10	19 878 666 961	396 741 758	24 253 697	10 648 758	1 857 002	1 703 388 561	22 015 556 737
11	391 511 617	49 054 593	1 037 687	109 770	78 246	83 977 826	525 769 739
13	46 222 150	1 813 575	89 341	90 607	2 905	10 356 193	58 574 771
14	4 000 298	146 386	16 897	202 590	562	467 274	4 834 007
16	387 579 780	43 718 545	453 354	12 569 011	27 936	45 997 437	490 346 063
17	13 394 088 300	224 355 945	75 544 266	8 444 471	0	5 011 639 188	18 714 072 170
18	14 663 229	1 145 187	238 471	53 979	648	1 791 269	17 892 783
19	25 064 166 410	124 449 030	2 620 974	9 741 316	933 558	499 039 900	25 700 951 188
20	6 147 360 255	1 813 427 513	27 453 794	69 226 946	3 273 978	788 062 064	8 848 804 550
21	9 445 587	10 527 921	11 992	111 472	2 350	34 149	20 133 471
22	13 337 946 271	238 974 920	6 059 818	60 833 631	793 316	340 928 452	13 985 536 408
23	687 015 109	676 039 672	28 746 606	771 871	6 800 370	384 366 140	1 783 739 768
25	31 261 629	1 201 541	38 657	12 070	44	1 840 463	34 354 404
29	335 700	31 600	-	-	-	-	367 300
30	4 175 240	213 999	-	-	18 011	1 382 240	5 789 490
31	295 925 721	7 950 223	403 900	419 866	482 444	28 200 099	333 382 253
32	143 735 219	1 261 772	281 705	1 767 357	601 254	29 265 751	176 913 058
33	9 173 338	2 414 142	34 615	134 109	752	4 732 260	16 489 216
Jumlah / Total	79 847 272 814	3 593 468 322	167 285 774	175 137 824	14 873 376	8 935 469 266	92 733 507 376

Tabel 10.2 Nilai Input Menurut Kabupaten/Kota di Sumatera Selatan, 2019

Table 10.2 Input Values by Regency/Municipality in Sumatera Selatan, 2019

Kabupaten/ Kota	Nilai Input / Input Values (000 rupiah)						
	Bahan Baku dan Penolong / Raw Material	Bahan Bakar, Tenaga Listrik dan Gas / Fuel, Electricity and Gas	Sewa Gedung, Mesin dan Alat / Rent of Building, Machines and The Equipments	Jasa yang Diberikan Pihak Lain / Industrial Service	Jasa Representasi dan Royalti / Representation Cost and Royalty	Pengeluaran Lainnya / Others	Jumlah / Total
(1)	(2)	(3)	(4)	(5)	(6)	(7)	(8)
01 Ogan Komering Ulu	601 345 311	257 752 867	4 344 172	728 081	326 956	205 523 095	1 070 020 482
02 Ogan Komering Ilir	13 692 570 253	54 536 517	5 758 418	8 536 613	67 730	1 620 009 006	15 381 478 537
03 Muara Enim	3 213 403 317	197 378 830	72 674 855	33 099	37 555	3 761 688 393	7 245 216 049
04 Lahat	338 414 288	6 158 858	149 506	15 505	21 357	59 684 447	404 443 961
05 Musi Rawas	1 824 257 963	17 727 666	850 083	12 552 238	63 922	140 147 232	1 995 599 104
06 Musi Banyuasin	5 277 886 199	108 203 916	11 342 298	146 763	63 580	356 321 181	5 753 963 937
07 Banyuasin	9 254 632 433	276 530 438	6 865 169	2 632 306	1 655 281	728 379 788	10 270 695 415
08 OKU Selatan	489 600	132 200	-	-	-	49 000	670 800
09 OKU Timur	1 306 786 476	60 609 992	1 539 126	-	-	208 678 312	1 577 613 906
10 Ogan Ilir	3 031 467 849	73 287 527	347 440	7 733 723	24 142	176 832 760	3 289 693 441
11 Empat Lawang	32 355 218	504 035	10 592	66 050	601 867	9 735 859	43 273 621
12 PALI	57 629 415	88 159	39 255	8 404	340	3 513 687	61 279 260
13 Musi Rawas Utara	708 639 852	5 039 545	38 957	29	3 714	49 358 156	763 080 253
71 Palembang	39 801 275 065	2 375 721 576	60 457 718	133 028 538	10 696 338	1 360 282 544	43 741 461 779
72 Prabumulih	611 541 793	121 540 881	2 582 177	9 653 515	997 174	247 861 247	994 176 787
73 Pagar Alam	5 501 874	34 285 457	-	-	-	872 750	40 660 081
74 Lubuk Linggau	89 075 908	3 969 858	286 008	2 960	313 420	6 531 809	100 179 963
Jumlah / Total	79 847 272 814	3 593 468 322	167 285 774	175 137 824	14 873 376	8 935 469 266	92 733 507 376

Tabel 11.1 Nilai Output Menurut Klasifikasi Industri di Sumatera Selatan, 2019

Table 11.1 Output Value by Industrial Classification in Sumatera Selatan, 2019

Klasifikasi Industri / Industrial Classification	Nilai Output / Output Values (000 rupiah)					
	Barang yang Dihilkan / Good Produced	Listrik yang Dijual / Electricity Sold	Jasa Industri Yang Diterima Dari Pihak Lain / Industrial Services received from Other Parties	Selisih Nilai Stok Barang Setengah Jadi / The Difference in Value of the Stock of Intermediate Goods	Penerimaan Lain dari Jasa Non Industri / Other revenues from Non Industrial Services	Jumlah / Total
(1)	(2)	(3)	(4)	(5)	(6)	(7)
10	33 293 372 935	185 686	662 894 450	- 60 060 465	1 473 174 277	35 369 566 883
11	993 375 776	-	33 951 698	68 090	12 599 523	1 039 995 087
13	91 607 983	-	304 622	142 302	4 225 916	96 280 823
14	10 737 522	-	311 602	5 904	800 417	11 855 445
16	899 903 531	-	4 790 327	378 981	71 308 563	976 381 402
17	21 010 645 529	-	3 356 272 254	- 48 812 355	336 155 917	24 654 261 345
18	33 467 853	-	155 075	8 368	1 297 045	34 928 341
19	20 208 753 379	-	734 491 805	10 279 598 801	534 811 788	31 757 655 773
20	15 520 544 303	-	92 567	- 7 812 784	212 916 501	15 725 740 587
21	19 381 200	-	130 781	68 425 701	-	87 937 682
22	15 442 505 018	-	2 204 034 553	315 881 890	456 155 873	18 418 577 334
23	3 008 675 793	30	5 255 541	935 747	111 952 115	3 126 819 226
25	53 679 123	-	1 405 377	- 119 012	1 576 784	56 542 272
29	4 800 000	-	-	-	-	4 800 000
30	8 604 789	-	-	1 115 031	-	9 719 820
31	521 745 233	-	5 161 345	1 761 758	29 511 996	558 180 332
32	288 803 594	-	462 679	561 195	13 537 300	303 364 768
33	18 123 210	-	36 770 659	21 710	9 609 364	64 524 943
Jumlah / Total	111 428 726 771	185 716	7 046 485 335	10 552 100 862	3 269 633 379	132 297 132 063

Tabel 11.2 Nilai Output Menurut Kabupaten/Kota di Sumatera Selatan, 2019

Table 11.2 Output Value by Regency/Municipality in Sumatera Selatan, 2019

Kabupaten/ Kota Regency/ Municipality	Nilai Output / Output Values (000 rupiah)					
	Barang yang Dihasilkan / Good Produced	Listrik yang Dijual / Electricity Sold	Jasa Industri Yang Diterima Dari Pihak Lain / Industrial Services received from Other Parties	Selisih Nilai Stok Barang Setengah Jadi / The Difference in Value of the Stock of Intermediate Goods	Penerimaan Lain dari Jasa Non Industri / Other revenues from Non Industrial Services	Jumlah / Total
(1)	(2)	(3)	(4)	(5)	(6)	(7)
01 Ogan Komering Ulu	1 543 893 725	2 496	2 938 332	6 990 808	76 453 557	1 630 278 918
02 Ogan Komering Ilir	20 509 756 667	32 708	149 975 119	- 39 995	560 943 280	21 220 667 779
03 Muara Enim	5 515 687 457	18 826	3 410 356 663	- 49 627 314	120 788 718	8 997 224 350
04 Lahat	515 916 358	10 472	3 413 450	155 488	84 449 137	603 944 905
05 Musi Rawas	2 531 835 197	28 094	12 800 575	11 223 160	207 165 558	2 763 052 584
06 Musi Banyuasin	7 959 261 661	5 624	1 006 195 373	- 20 356 170	148 675 548	9 093 782 036
07 Banyuasin	16 349 579 908	68 175	425 917 332	188 745 108	1 011 349 754	17 975 660 277
08 OKU Selatan	884 000	-	-	- 35	-	883 965
09 OKU Timur	1 959 598 061	-	670 000	- 57 106 740	-	1 903 161 321
10 Ogan Ilir	4 318 411 144	-	276 756 907	77 748 963	220 068 015	4 892 985 029
11 Empat Lawang	66 641 599	-	113 423	22 070	1 935 018	68 712 110
12 PALI	71 134 242	-	1 427 868	225 430	10 440 966	83 228 506
13 Musi Rawas Utara	890 882 770	-	436 875	515 502	73 722 947	965 558 094
71 Palembang	47 715 778 513	19 321	1 021 061 455	10 392 314 386	747 206 191	59 876 379 866
72 Prabumulih	1 229 607 367	-	733 886 402	-	-	1 963 493 769
73 Pagar Alam	97 863 208	-	-	-	-	97 863 208
74 Lubuk Linggau	151 994 894	-	535 561	1 290 201	6 434 690	160 255 346
Jumlah / Total	111 428 726 771	185 716	7 046 485 335	10 552 100 862	3 269 633 379	132 297 132 063

Tabel 12.1 Nilai Tambah Menurut Klasifikasi Industri di Sumatera Selatan, 2019

Table 12.1 Value Added by Industrial Classification in Sumatera Selatan, 2019

Klasifikasi Industri / Industrial Classification	Nilai Tambah / Value Added (000 rupiah)				
	Nilai Output / Output Values	Nilai Input / Input Values	Nilai Tambah (Harga Pasar) / Value Added (Market Price)	Pajak Tak Langsung / Indirect Tax	Nilai Tambah (Biaya Faktor) / Value Added (Cost Factor)
(1)	(2)	(3)	(4)	(5)	(6)
10	35 369 566 883	22 015 556 737	13 354 010 146	297 702 046	13 056 308 100
11	1 039 995 087	525 769 739	514 225 348	9 176 520	505 048 828
13	96 280 823	58 574 771	37 706 052	458 700	37 247 352
14	11 855 445	4 834 007	7 021 438	37 850	6 983 588
16	976 381 402	490 346 063	486 035 339	869 247	485 166 092
17	24 654 261 345	18 714 072 170	5 940 189 175	989 413	5 939 199 762
18	34 928 341	17 892 783	17 035 558	452 265	16 583 293
19	31 757 655 773	25 700 951 188	6 056 704 585	115 079 409	5 941 625 176
20	15 725 740 587	8 848 804 550	6 876 936 037	132 215 417	6 744 720 620
21	87 937 682	20 133 471	67 804 211	118 141	67 686 070
22	18 418 577 334	13 985 536 408	4 433 040 926	51 833 561	4 381 207 365
23	3 126 819 226	1 783 739 768	1 343 079 458	155 571 029	1 187 508 429
25	56 542 272	34 354 404	22 187 868	247 012	21 940 856
29	4 800 000	367 300	4 432 700	10 000	4 422 700
30	9 719 820	5 789 490	3 930 330	117 859	3 812 471
31	558 180 332	333 382 253	224 798 079	5 935 456	218 862 623
32	303 364 768	176 913 058	126 451 710	20 806	126 430 904
33	64 524 943	16 489 216	48 035 727	-	48 035 727
Jumlah / Total	132 297 132 063	92 733 507 376	39 563 624 687	770 834 731	38 792 789 956

Tabel 12.2 Nilai Tambah Menurut Kabupaten/Kota, 2019

Table 12.2 Value Added by Regency/Municipality in Sumatera Selatan, 2019

Kabupaten/Kota Regency/Municipality	Nilai Tambah / Value Added (000 rupiah)				
	Nilai Output / Output Values	Nilai Input / Input Values	Nilai Tambah (Harga Pasar) / Value Added (Market Price)	Pajak Tak Langsung / Indirect Tax	Nilai Tambah (Biaya Faktor) / Value Added (Cost Factor)
(1)	(2)	(3)	(4)	(5)	(6)
01 Ogan Komering Ulu	1 630 278 918	1 070 020 482	560 258 436	40 000	560 218 436
02 Ogan Komering Ilir	21 220 667 779	15 381 478 537	5 839 189 242	-	5 839 189 242
03 Muara Enim	8 997 224 350	7 245 216 049	1 752 008 301	7 449 960	1 744 558 341
04 Lahat	603 944 905	404 443 961	199 500 944	246 000	199 254 944
05 Musi Rawas	2 763 052 584	1 995 599 104	767 453 480	492 411	766 961 069
06 Musi Banyuasin	9 093 782 036	5 753 963 937	3 339 818 099	203 061 341	3 136 756 758
07 Banyuasin	17 975 660 277	10 270 695 415	7 704 964 862	23 311 155	7 681 653 707
08 OKU Selatan	883 965	670 800	213 165	-	213 165
09 OKU Timur	1 903 161 321	1 577 613 906	325 547 415	69 968 725	255 578 690
10 Ogan Ilir	4 892 985 029	3 289 693 441	1 603 291 588	18 473 914	1 584 817 674
11 Empat Lawang	68 712 110	43 273 621	25 438 489	-	25 438 489
12 PALI	83 228 506	61 279 260	21 949 246	-	21 949 246
13 Musi Rawas Utara	965 558 094	763 080 253	202 477 841	66 750	202 411 091
71 Palembang	59 876 379 866	43 741 461 779	16 134 918 087	330 865 979	15 804 052 108
72 Prabumulih	1 963 493 769	994 176 787	969 316 982	115 099 809	854 217 173
73 Pagar Alam	97 863 208	40 660 081	57 203 127	684 624	56 518 503
74 Lubuk Linggau	160 255 346	100 179 963	60 075 383	1 074 063	59 001 320
Jumlah / Total	132 297 132 063	92 733 507 376	39 563 624 687	770 834 731	38 792 789 956

DATA

MENCERDASKAN BANGSA

— *Enlighten The Nations* —

<https://sumsel.bps.go.id>



BADAN PUSAT STATISTIK
PROVINSI SUMATERA SELATAN
BPS-Statistics of Sumatera Selatan Province

Jl. Kapten Anwar Sastro No.1131, Palembang 30129
Telp. (0711) 351665. Fax (0711) 353174
Homepage: <http://sumsel.bps.go.id>
Email: bps1600@bps.go.id

