



Nomor Katalog : 1403.7271.010

# KECAMATAN PALU BARAT DALAM ANGKA 2005



**BPS**

**BADAN PUSAT STATISTIK KOTA PALU**

**KECAMATAN PALU BARAT  
DALAM ANGKA**

**2 0 0 5**

*Kerjasama*  
**Badan Perencanaan Pembangunan Daerah**  
*Dengan*  
**Badan Pusat Statistik Kota Palu**

## **KECAMATAN PALU BARAT DALAM ANGKA 2005**

**No. Katalog** : 1403. 7271.010

**ISSN** : 0852.0877

**No. Publikasi** : 72710. 04.010

**Ukuran Buku** : 15 cm x 21 cm

**Jumlah Halaman** : 98 + XII

**Naskah :**

Koordinator Statistik Kecamatan Palu Barat

**Penyunting :**

Seksi Neraca Wilayah Dan Analisis Statistik

**Setting :**

Seksi Integrasi Pengolahan dan Diseminasi Statistik

**Gambar Kulit :**

Gedung Kantor Camat Palu Barat

**Diterbitkan oleh :**

Badan Pusat Statistik Kota Palu

**Dicetak oleh :**

Percetakan " RANISA " Palu

*Boleh dikutip dengan menyebut sumbernya*

## **KATA SAMBUTAN**

### **KEPALA WILAYAH KECAMATAN PALU BARAT**

Publikasi *Kecamatan Palu Barat Dalam Angka 2005* ini merupakan wujud dari usaha untuk memenuhi kebutuhan data statistik, yang sangat diperlukan sebagai bahan analisa dan perencanaan pembangunan di daerah ini.

Melalui data yang disajikan dalam publikasi ini, saya minta agar semua unsur pelaksana dan penanggung jawab pembangunan di kecamatan ini mengadakan evaluasi kinerja masing-masing; sudah sejauh mana hasil yang telah dicapai, dimana letak kelemahan dan kekurangannya untuk kemudian diadakan perbaikan pada pelaksanaan pembangunan selanjutnya.

Kepada Koordinator Sensus Kecamatan Palu Barat yang telah berhasil menerbitkan buku ini, saya ucapkan terima kasih dan mengharapkan agar dapat meningkatkan mutu dan keragaman data pada masa yang akan datang.

Kepada semua Dinas/Jawatan dan Kepala Kelurahan se-Kecamatan Palu Barat saya pesankan agar kerja sama yang baik terus selalu dibina dan ditingkatkan demi terlaksananya pembangunan yang berkesinambungan.

*Palu, September 2006*

**KEPALA WILAYAH KECAMATAN  
PALU BARAT**

**ANSYAR SUTADI, S.Sos, M.Si**

## KATA PENGANTAR

Publikasi *Kecamatan Palu Barat Dalam Angka 2005* merupakan kelanjutan dari publikasi tahun sebelumnya yang memuat keadaan geografis, kependudukan, sosial, perekonomian, dan lain-lain. Data-data tersebut disajikan sebagai gambaran dan bahan analisa hasil pembangunan di berbagai sektor yang ada di Kecamatan Palu Barat yang dapat digunakan oleh para konsumen data, baik instansi pemerintah, badan swasta maupun perorangan sebagai bahan evaluasi, kontrol ataupun perencanaan serta bahan studi selanjutnya.

Kami menyadari bahwa publikasi ini masih jauh dari sempurna, oleh karena itu saran dan kritik yang bersifat membangun sangat diharapkan untuk perbaikan dan penyempurnaan penerbitan yang akan datang.

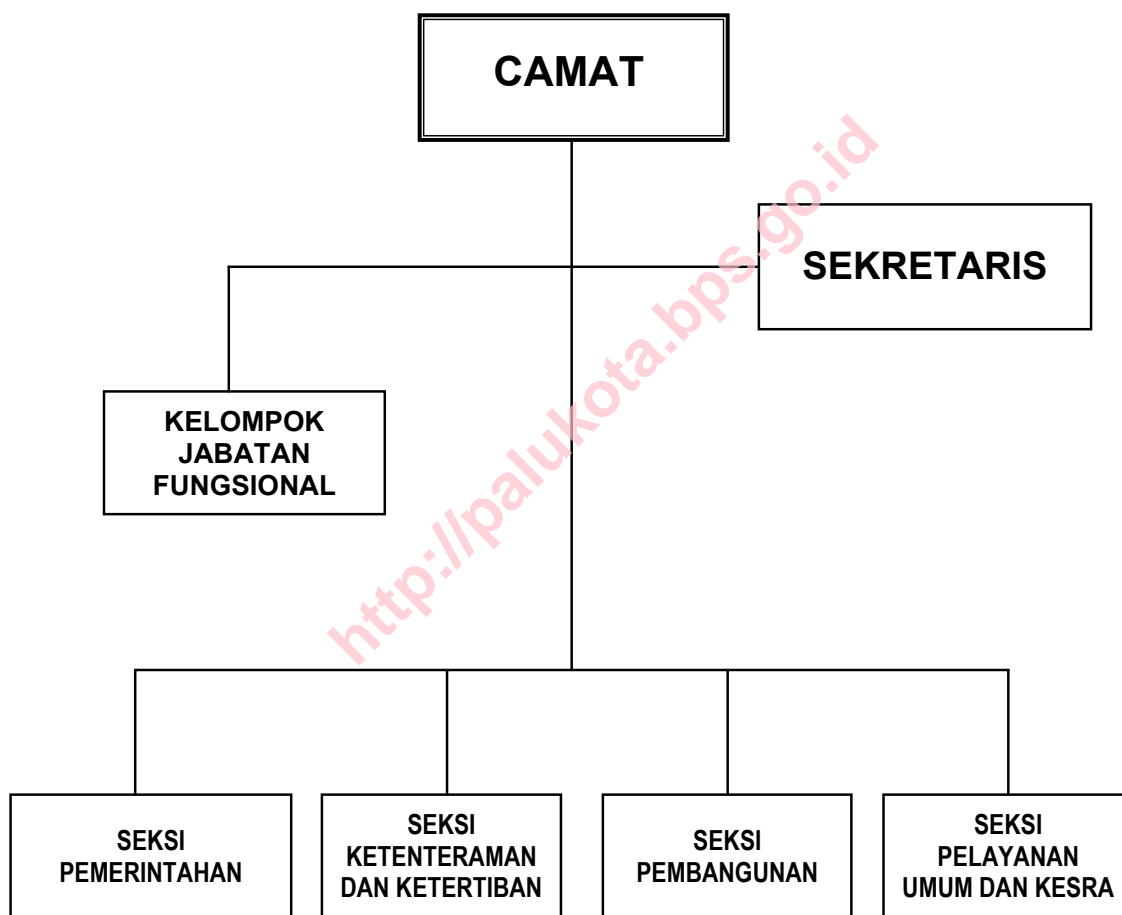
Akhirnya kepada semua pihak khususnya Dinas/Instansi yang telah berpartisipasi dalam seluruh proses sampai terbitnya publikasi ini kami ucapkan banyak terima kasih.

*Palu, September 2006*

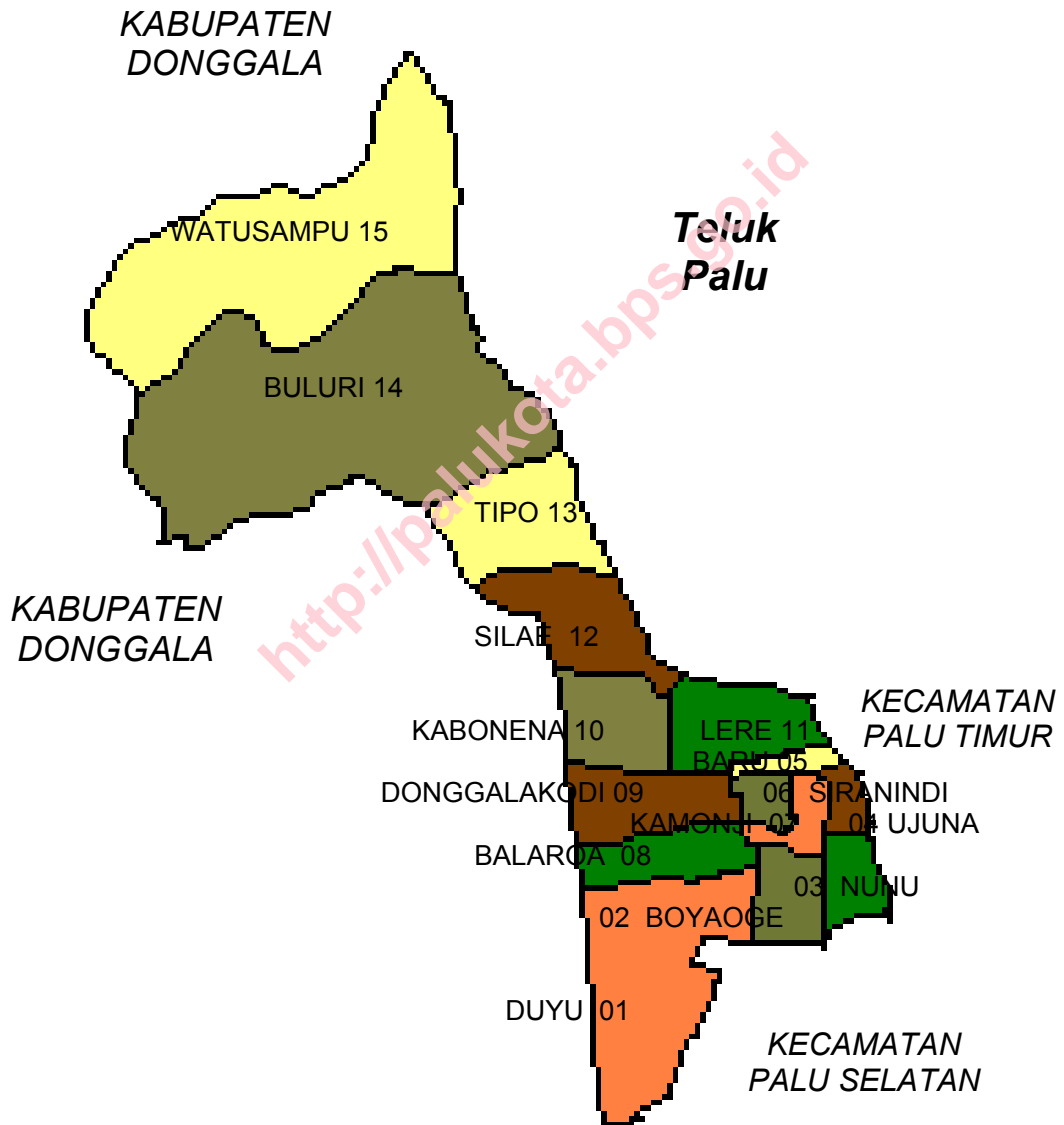
**KOORDINATOR SENSUS KECAMATAN  
PALU BARAT**

**A M R U L L A H, S.Sos**  
**NIP. 340011127**

## STRUKTUR ORGANISASI PEMERINTAHAN WILAYAH KECAMATAN



# PETA WILAYAH KECAMATAN PALU BARAT



# DAFTAR ISI

	Halaman
SAMBUTAN KEPALA WILAYAH KECAMATAN .....	i
KATA PENGANTAR .....	ii
STRUKTUR ORGANISASI KECAMATAN PALU BARAT .....	iii
PETA WILAYAH KECAMATAN PALU BARAT .....	iv
DAFTAR ISI .....	v
DAFTAR TABEL .....	vi
BAB I GEOGRAFI .....	1
BAB II PEMERINTAHAN .....	7
BAB III PENDUDUK .....	13
BAB IV SOSIAL .....	23
BAB V PERTANIAN .....	45
BAB VI INDUSTRI .....	60
BAB VII PERDAGANGAN .....	67
BAB VIII PERHUBUNGAN .....	70
BAB IX KEUANGAN DAN HARGA-HARGA .....	76
BAB X PRODUK DOMESTIK REGIONAL BRUTO.....	91



## DAFTAR TABEL

<i>Nomor</i>	<i>Judul Tabel</i>	<i>Halaman</i>
Tabel	I.1. Jarak Antara Ibukota Kecamatan dengan Kelurahan di Kecamatan Palu Barat Tahun 2005.....	2
Tabel	I.2. Bentuk Permukaan Tanah dan Rata-rata Ketinggian dari Permukaan Laut Menurut Kelurahan di Kec.Palu Barat Th.2005.....	3
Tabel	1.3. Rata-rata Parameter Cuaca Pada Stasiun Meteorologi Bandara Mutiara Palu Tahun 2005.....	4
Tabel	1.4. Nama dan Panjang Sungai yang Melintasi Kelurahan di Kecamatan Palu Barat Tahun 2005.....	6
Tabel	II.1. Keadaan Klasifikasi Kelurahan di Kecamatan Palu Barat Tahun 2005 .....	8
Tabel	II.2. Banyaknya Lingkungan, RW dan RT di Kecamatan Palu Barat Th.2005 .....	9
Tabel	II.3. Banyaknya Lembaga Masyarakat Kelurahan di Kecamatan Palu Barat Tahun 2005 .....	10
Tabel	II.4. Banyaknya Personil Hansip, Kamra dan Wanra di Kecamatan Palu Barat Tahun 2005 .....	11
Tabel	II.5. Banyaknya Pegawai Negeri Sipil menurut Instansi Dan Golongan di Kecamatan Palu Barat Tahun 2005 .....	12
Tabel	III.1. Luas, Jumlah dan Kepadatan Penduduk menurut Kelurahan Di Kecamatan Palu Barat Tahun 2002-2005.....	14
Tabel	III.2. Jumlah Rumahtangga, Penduduk dan Rata-rata Penduduk Per Rumahtangga di Kec.Palu Barat Th.2002-2005 .....	15
Tabel	III.3. Penduduk menurut Jenis Kelamin dan Sex Rasio di Kecamatan Palu Barat Th.2002-2005.....	16
Tabel	III.4. Penduduk menurut Kewarganegaraan dan Jenis Kelamin di Kecamatan Palu Barat Tahun 2002-2005.....	17
Tabel	III.5. Penduduk menurut Agama di Kecamatan Palu Barat Th.2002-2005 .....	18

Tabel III.6.	Jumlah Kelahiran dan Kematian di Kecamatan Palu Barat Th.2002-2005 .....	19
Tabel III.7.	Penduduk menurut Sektor Pekerjaan di Kecamatan Palu Barat Th. 2002-2005.....	20
Tabel III.8.	Penduduk Berusia 7 – 15 Tahun yang Masih Bersekolah di Kecamatan Palu Barat Tahun 2005.....	22
Tabel IV.1.1.	Banyaknya Sekolah menurut Kelurahan dan Tingkat Pendidikan di Kecamatan Palu Barat Th.2002-2005.....	25
Tabel IV.1.2.	Banyaknya Gedung Sekolah menurut Tingkat Pendidikan di Kecamatan Palu Barat Th.2002-2005.....	26
Tabel IV.1.3.	Banyaknya Sekolah menurut Tingkat Pendidikan dan Status Sekolah di Kecamatan Palu Barat Th.2002-2005.....	27
Tabel IV.1.4.	Banyaknya Guru menurut Tingkat Pendidikan dan Status Sekolah di Kecamatan Palu Barat Th.2002-2005.....	28
Tabel IV.1.5.	Banyaknya Murid menurut Tingkat Pendidikan dan Status Sekolah di Kecamatan Palu Barat Th.2002-2005.....	29
Tabel IV.1.6.	Banyaknya Madrasah, Guru dan Murid Ibtidaiyah, Tsanawiyah dan Aliyah Menurut Status Sekolah di Kecamatan Palu Barat Th.2002-2005.....	30
Tabel IV.1.7.	Banyaknya Sekolah, Guru, Murid SD dan Ratio Murid terhadap Guru di Kecamatan Palu Barat Th.2002-2005.....	31
Tabel IV.1.8.	Banyaknya Pramuka menurut Gugus Depan Sumber Didik di Kecamatan Palu Barat Th.2005 .....	32
Tabel IV.2.1.	Banyaknya Fasilitas Kesehatan di Kecamatan Palu Barat Th.2002-2005.....	33
Tabel IV.2.2.	Banyaknya Tenaga Kesehatan dan Dukun Bayi di Kecamatan Palu Barat Th.2002-2005 .....	34
Tabel IV.2.3.	Banyaknya PUS dan Peserta Keluarga Berencana di Kecamatan Palu Barat Th.2002-2005 .....	35
Tabel IV.2.4.	Banyaknya Peserta Keluarga Berencana Baru menurut Metode Kontrasepsi yang digunakan di Kec. Palu Barat Th.2003-2005....	36

Tabel IV.3.1.	Banyaknya Tempat Ibadah di Kecamatan Palu Barat Th.2002-2005.....	38
Tabel IV.3.2.	Banyaknya Majelis Ta'lim dan Taman Pengajian di Kecamatan Palu Barat Tahun 2005.....	39
Tabel IV.3.2.	Banyaknya Rohaniawan menurut Agama di Kecamatan Palu Barat Th.2002-2005.....	40
Tabel IV.3.1.	Jumlah Peristiwa Nikah, Talak, Cerai dan Rujuk di Kecamatan Palu Barat Th.2002-2005.....	41
Tabel IV.4.1	Banyaknya Anak Asuh menurut Panti Asuhan di Kecamatan Palu Barat Th.2002-2005.....	42
Tabel IV.4.2.	Banyaknya Keluarga Sejahtera menurut Jenisnya di Kecamatan Palu Barat Th.2002-2005.....	43
Tabel V.1.1.	Luas Panen Tanaman Bahan Makanan di Kecamatan Palu Barat Th.2002-2005.....	46
Tabel V.1.2.	Produksi Panen Tanaman Bahan Makanan di Kecamatan Palu Barat Th.2002-2005.....	47
Tabel V.1.3.	Luas Tanah Sawah menurut Sumber Pengairannya di Kecamatan Palu Barat Th.2002-2005.....	48
Tabel V.2.1.	Luas Tanaman Perkebunan di Kecamatan Palu Barat Th. 2005.....	49
Tabel V.2.2.	Banyaknya Tanaman Perkebunan di Kecamatan Palu Barat Th. 2005.....	50
Tabel V.2.3.	Produksi Tanaman Perkebunan di Kecamatan Palu Barat Th. 2005.....	51
Tabel V.3.1.	Luas Panen dan Produksi Tanaman Sayur-Sayuran di Kecamatan Palu Barat Th. 2005.....	52
Tabel V.3.2.	Luas Panen dan Produksi Tanaman Buah-Buahan di Kecamatan Palu Barat Th. 2005.....	53

Tabel V.4.1.	Banyaknya Ternak Besar di Kecamatan Palu Barat Th. 2005.....	54
Tabel V.4.2.	Banyaknya Ternak Kecil menurut di Kecamatan Palu Barat Th.2002-2005.....	55
Tabel V.4.3.	Banyaknya Ternak Unggas di Kecamatan Palu Barat Th. 2005.....	56
Tabel V.5.1.	Banyaknya Alat Penangkap Ikan di Kecamatan Palu Barat Th. 2005 .....	57
Tabel V.5.2.	Banyaknya Kapal Penangkap Ikan di Kecamatan Palu Barat Th. 2005.....	59
Tabel VI.1.	Banyaknya Usaha Industri menurut Golongan di Kecamatan Palu Barat Th.2002-2005 .....	61
Tabel VI.2.	Banyaknya Usaha Perbengkelan dan Service di Kecamatan Palu Barat Th.2002-2005.....	62
Tabel VI.3.	Banyaknya Usaha/Jasa di Kecamatan Palu Barat Th. 2005 .....	63
Tabel VI.4.	Banyaknya Usaha Menyulam/Menganyam di Kecamatan Palu Barat Th. 2005.....	64
Tabel VI.5.	Jumlah Pelanggan Listrik PLN dan Non PLN di Kecamatan Palu Barat Th.2002-2005.....	65
Tabel VI.6.	Jumlah Bangunan Tempat Tinggal Menurut Klasifikasinya di Kecamatan Palu Barat Th.2002-2005.....	66
Tabel VII.1.	Banyaknya Pasar di Kecamatan Palu Barat Th. 2005 .....	68
Tabel VII.2.	Banyaknya Toko, Kios dan Warung di Kecamatan Palu Barat Th.2002-2005 .....	69
Tabel VIII.1.	Banyak dan Panjang Jembatan menurut Jenisnya di Kecamatan Palu Barat Th.2002-2005 .....	71
Tabel VIII.2.	Banyaknya Kendaraan Angkutan Darat menurut Jenisnya di Kecamatan Palu Barat Th.2002-2005.....	72
Tabel VIII.3.	Banyaknya Sarana Komunikasi menurut Jenisnya di Kecamatan Palu Barat Th.2002-2005.....	73

Tabel VIII.4.	Banyaknya Angkutan Laut/Sungai dan Danau di Kecamatan Palu Barat Th.2002-2005.....	74
Tabel VIII.5.	Banyaknya Sarana Akomodasi menurut Jenisnya di Kecamatan Palu Barat Th.2002-2005.....	75
Tabel IX.1.1.	Realisasi Penerimaan Rutin dan Pembangunan di Kecamatan Palu Barat Th. 2005.....	77
Tabel IX.1.2.	Realisasi Pengeluaran Rutin dan Pembangunan di Kecamatan Palu Barat Th. 2005.....	78
Tabel IX.1.3.	Realisasi Penerimaan Pajak Bumi dan Bangunan di Kecamatan Palu Barat Th.2002-2005 .....	79
Tabel IX.1.4.	Jumlah Wajib Pajak Bumi dan Bangunan di Kecamatan Palu Barat Th.2002-2005 .....	80
Tabel IX.1.5.	Banyaknya Koperasi Unit Kelurahan di Kecamatan Palu Barat Th. 2005 .....	81
Tabel IX.2.1.	Rata-rata Harga Sembilan Bahan Pokok di Kecamatan Palu Barat Th. 2002-2005 .....	82
Tabel IX.2.2.	Rata-rata Harga Ikan Asin menurut Kelurahan di Kecamatan Palu Barat Th.2003-2005 .....	83
Tabel IX.2.3.	Rata-rata Harga Gula Pasir menurut Kelurahan di Kecamatan Palu Barat Th.2002-2005 .....	84
Tabel IX.2.4.	Rata-rata Harga Garam Halus menurut Kelurahan di Kecamatan Palu Barat Th.2002-2005 .....	85
Tabel IX.2.5.	Rata-rata Harga Minyak Tanah menurut Kelurahan di Kecamatan Palu Barat Th.2002-2005 .....	86
Tabel IX.2.6.	Rata-rata Harga Sabun Cuci menurut Kelurahan di Kecamatan Palu Barat Th.2002-2005 .....	87
Tabel IX.2.7.	Rata-rata Harga Tekstil (Teteron) menurut Kelurahan di Kecamatan Palu Barat Th.2002-2005 .....	88

Tabel IX.2.8	Rata-rata Harga Batik (Kasar) menurut Kelurahan di Kecamatan Palu Barat Th.2002-2005 .....	89
Tabel IX.2.8	Rata-rata Harga Batu Dan Pasir per m <sup>3</sup> di Kecamatan Palu Barat Th.2004-2005 .....	90
Tabel X.1.	Produk Domestik Regional Bruto Atas Dasar Harga yang Berlaku menurut Lapangan Usaha .....	92
Tabel X.2.	Produk Domestik Regional Bruto Atas Dasar Harga Konstan 2000 menurut Lapangan Usaha .....	93
Tabel X.3.	Distribusi Persentase Produk Domestik Regional Bruto Atas Dasar Harga yang Berlaku menurut Lapangan Usaha .....	94
Tabel X.4.	Distribusi Persentase Produk Domestik Regional Bruto Atas Dasar Harga Konstan 2000 menurut Lapangan Usaha.....	95
Tabel X.5.	Laju Pertumbuhan Produk Domestik Regional Bruto menurut Lapangan Usaha .....	96
Tabel X.6.	Pendapatan Regional dan Angka-angka Perkapita Atas Dasar Harga yang Berlaku menurut Lapangan Usaha .....	97
Tabel X.7.	Pendapatan Regional dan Angka-angka Perkapita Atas Dasar Harga Konstan 2000 menurut Lapangan Usaha .....	98

## BAB I

### GEOGRAFIS

#### A. Letak Geografis

Kecamatan Palu Barat terletak pada belahan barat Kota Palu dengan batas-batas wilayah sebagai berikut:

- Sebelah utara berbatasan dengan Kabupaten Donggala dan Teluk Palu
- Sebelah timur berbatasan dengan Kecamatan Palu Timur dan Kecamatan Palu Selatan
- Sebelah selatan berbatasan dengan Kecamatan Palu Selatan
- Sebelah barat berbatasan dengan Kabupaten Donggala

Kecamatan Palu Barat terletak memanjang dari timur ke barat dengan luas 57,47 Km<sup>2</sup> yang terdiri dari 15 Kelurahan yang seluruhnya dapat dilalui dengan kendaraan roda empat.

Jenis tanah di Kecamatan Palu Barat termasuk lempung berpasir, dengan ketinggian dari permukaan air laut 15,07 meter, dengan daratan 92 %, perbukitan 6,0 % dan pegunungan 2,0 %.

#### B. Keadaan Iklim

Data curah hujan bulanan dalam jangka waktu 1 tahun terakhir dapat dilihat pada Tabel I.3, dimana terlihat curah hujan bervariasi antar bulan, curah hujan tertinggi terjadi pada bulan Juni yang mencapai ketinggian 6,5 mm.

Sementara itu curah hujan terendah terjadi pada bulan Pebruari, yang hanya mencapai 0,2 mm.

Tabel 1.1. Jarak Antara Ibu Kota Kecamatan dengan Kelurahan di Kecamatan Palu Barat Tahun 2005

Ibu Kota Kecamatan		Kelurahan	Jarak (Km)	Alat Transportasi
(1)		(2)	(3)	(4)
Palu Barat	01	Duyu	4	Mobil
	02	Boyaoge	4	Mobil
	03	Nunu	5	Mobil
	04	Ujuna	2	Mobil
	05	Kamonji	2	Mobil
	06	Balaroa	2	Mobil
	07	Donggala Kodi	2	Mobil
	08	Baru	1	Mobil
	09	Lere	0	Mobil
	10	Kabonenna	2	Mobil
	11	Silae	4	Mobil
	12	Tipo	6	Mobil
	13	Buluri	8	Mobil
	14	Watusampu	11	Mobil
	15	Siranindi	2	Mobil

Sumber: Kantor Kecamatan Palu Barat



Tabel 1.2 Bentuk Permukaan Tanah dan Rata-rata Ketinggian dari Permukaan Laut Menurut Kelurahan di Kecamatan Palu Barat Tahun 2005

Kelurahan	Bentuk Permukaan Tanah			Rata-rata Ketinggian dari Permukaan Laut (m)
	Dataran (%)	Perbukitan (%)	Pegunungan (%)	
(1)	(2)	(3)	(4)	(5)
01 Duyu	85	15	-	15
02 Boyaoge	100	-	-	8
03 Nunu	100	-	-	8
04 Ujuna	100	-	-	8
05 Kamonji	100	-	-	8
06 Balaroa	85	15	-	15
07 Donggala Kodi	85	10	5	15
08 Baru	100	-	-	8
09 Lere	100	-	-	8
10 Kabonena	85	10	5	25
11 Silae	85	10	5	25
12 Tipo	85	10	5	25
13 Buluri	85	10	5	25
14 Watusampu	85	10	5	25
15 Siranindi	100	-	-	8

Sumber: Kantor Kecamatan Palu Barat

Tabel 1.3 Rata-rata Parameter Cuaca pada Stasiun Meteorologi Mutiara Palu menurut Bulan

Bulan		Suhu Udara ( <sup>o</sup> C)	Tekanan Udara (mb)	Kelembaban Udara (%)	
(2)		(3)		(4)	
01	Januari	27,5	1.012,8	75	
02	Februari	25,4	1.013,5	71	
03	Maret	28,1	1.013,2	70	
04	April	26,8	1.013,3	76	
05	Mei	27,3	1.012,2	82	
06	Juni	26,2	1.011,9	81	
07	Juli	27,0	1.012,6	79	
08	Agustus	27,8	1.012,4	73	
09	September	27,4	1.012,3	71	
10	Oktober	28,1	1.011,9	74	
11	November	26,5	1.011,7	78	
12	Desember	27,3	1.011,2	77	
Rata-rata		2005	24,12	1.012,42	75,58
		2004	27,20	1.013,80	74,80
		2003	27,50	1.012,80	72,80

Sumber: Stasiun Meteorologi Mutiara Palu

Lanjutan Tabel 1.3

Bulan	Penyinaran Matahari (%)	Curah Hujan (mm)	Kecepatan Angin (knots)	Arah Angin Terbanyak	
(2)	(3)			(4)	
01 Januari	62	2,6	5	Utara	
02 Februari	59	0,6	5	Utara	
03 Maret	73	2,0	5	Utara	
04 April	61	3,3	4	Utara	
05 Mei	60	4,9	3	Utara	
06 Juni	67	6,5	3	Barat laut	
07 Juli	62	2,5	4	Barat laut	
08 Agustus	78	2,5	4	Utara	
09 September	70	2,6	4	Utara	
10 Oktober	67	4,9	4	Utara	
11 November	50	3,3	4	Utara	
12 Desember	42	3,2	4	Utara	
Rata-rata					
	2005	62,58	3,22	4,08	Utara
	2004	65,00	3,30	6,60	Barat laut
	2003	70,50	2,30	5,30	Barat laut

Sumber: Stasiun Meteorologi Mutiara Palu

Tabel 1.4 Nama dan Panjang Sungai yang Melintasi Kelurahan di Kecamatan Palu Barat Tahun 2005

	Kelurahan	Nama Sungai	Panjang (Km)
	(1)	(2)	(3)
01	Duyu	-	-
02	Boyaoge	-	-
03	Nunu	S. Palu	2,0
04	Ujuna	S. Palu	1,5
05	Kamonji	-	-
06	Balaroa	-	-
07	Donggala Kodi	-	-
08	Baru	S. Palu	0,5
09	Lere	S. Palu	0,3
10	Kabonenna	-	-
11	Silae	-	-
12	Tipo	-	-
13	Buluri	-	-
14	Watusampu	-	-
15	Siranindi	-	-

Sumber: Kantor Kecamatan Palu Barat

## **BAB II**

### **PEMERINTAHAN**

Kecamatan Palu Barat secara administratif terdiri dari 15 kelurahan, dipimpin oleh seorang kepala wilayah kecamatan (camat) sebagai koordinator pemerintahan yang dibantu oleh kepala polisi Sektor dan perwakilan Koramil 1306.

Berdasarkan tingkat perkembangan LKMD maka kelurahan-kelurahan di Kecamatan Palu Barat terdiri dari:

- Swadaya (Kategori I) : -
- Swakarya (Kategori II) : -
- Swasembada (Kategori III) : 15 Kelurahan

Dari klasifikasi tersebut, maka masing-masing kelurahan yang masuk ke dalamnya disajikan seperti pada Tabel II.1.

Untuk kelengkapan organisasi pemerintahan, pada masing-masing kelurahan di Kecamatan Palu Barat telah terbentuk RT dan RW sebagaimana yang disajikan pada Tabel II.2.

Banyaknya Lembaga pemerintahan Kelurahan disajikan pada Tabel II.3, banyaknya personil Hansip, Wanra dan Kamra disajikan pada Tabel II.4.

Tabel II.1 Keadaan Klasifikasi Kelurahan di Kecamatan Palu Barat Tahun 2005

	Kelurahan	Swadaya	Swakarya	Swasembada
	(1)	(2)	(3)	(4)
01	Duyu	-	-	V
02	Boyaoge	-	-	V
03	Nunu	-	-	V
04	Ujuna	-	-	V
05	Kamonji	-	-	V
06	Balaroa	-	-	V
07	Donggala Kodi	-	-	V
08	Baru	-	-	V
09	Lere	-	-	V
10	Kabonena	-	-	V
11	Silae	-	-	V
12	Tipo	-	-	V
13	Buluri	-	-	V
14	Watusampu	-	-	V
15	Siranindi	-	-	V
	Jumlah	-	-	15

Sumber: Kantor Camat Kec. Palu Barat

Tabel II.2 Banyaknya Lingkungan, RW dan RT di Kecamatan Palu Barat Tahun 2002 - 2005

	Kelurahan	Ling- kungan	RW	RT
(1)	(2)	(3)	(4)	(5)
01	Duyu	2	4	15
02	Boyaoge	3	4	10
03	Nunu	2	7	26
04	Ujuna	3	7	20
05	Kamonji	1	6	14
06	Balaroa	3	8	24
07	Donggala Kodi	3	5	25
08	Baru	3	5	14
09	Lere	2	6	32
10	Kabonena	1	4	12
11	Silae	2	4	17
12	Tipo	2	6	12
13	Buluri	2	5	13
14	Watusampu	3	4	10
15	Siranindi	3	4	17
Jumlah 2005		35	79	261
2004		35	79	261
2003		35	79	261
2002		35	79	261

Sumber: Kantor Camat Kec. Palu Barat

Tabel II.3 Banyaknya Lembaga Masyarakat Kelurahan di Kecamatan Palu Barat Tahun 2002 - 2005

	Kelurahan	LPM	PKK
	(1)	(2)	(3)
01	Duyu	1	1
02	Boyaoge	1	1
03	Nunu	1	1
04	Ujuna	1	1
05	Kamonji	1	1
06	Balaroa	1	1
07	Donggala Kodi	1	1
08	Baru	1	1
09	Lere	1	1
10	Kabonena	1	1
11	Silae	1	1
12	Tipo	1	1
13	Buluri	1	1
14	Watusampu	1	1
15	Siranindi	1	1
	Jumlah 2005	15	15
	2004	15	15
	2003	15	15
	2002	15	15

Sumber: Kantor Camat Kec. Palu Barat



Tabel II.4 Banyaknya Personil Hansip, Kamra dan Wanra di Kecamatan Palu Barat Tahun 2003 - 2005

	Kelurahan	Hansip	Kamra	Wanra	Jumlah
	(1)	(2)	(3)	(4)	(5)
01	Duyu	20	4	4	28
02	Boyaoge	20	6	3	29
03	Nunu	26	12	1	39
04	Ujuna	36	12	13	61
05	Kamonji	23	7	1	31
06	Balaroa	34	13	11	58
07	Donggala Kodi	24	11	12	47
08	Baru	30	18	6	54
09	Lere	38	11	10	59
10	Kabonena	16	3	3	22
11	Silae	18	2	5	25
12	Tipo	18	6	6	30
13	Buluri	18	3	1	22
14	Watusampu	16	2	4	22
15	Siranindi	23	8	1	32
	Jumlah 2005	360	118	81	559
	2004	360	118	81	559
	2003	360	118	81	559

Sumber: Kantor Camat Kec. Palu Barat

Tabel II.5 Banyaknya Pegawai Negeri Sipil menurut Instansi dan Golongan di Kecamatan Palu Barat Tahun 2005

Instansi	Daerah			
	I	II	III	IV
(1)	(2)	(3)	(4)	(5)
01 Kantor Kecamatan	2	13	9	-
02 Depdiknas	-	-	-	-
03 Puskesmas/PTT	-	38	47	3
04 Dinas Cab. P&K	-	4	7	17
05 K U A	-	1	5	-
06 Statistik	-	-	1	-
07 BKKBN	-	2	3	-
08 BPP	-	2	4	-
09 Mantri Tani	-	-	1	-
Jumlah	2	60	77	20

Sumber: Dinas/Jawatan Tingkat Kecamatan

### **BAB III**

## **PENDUDUK**

Penduduk di Kecamatan Palu Barat pada akhir tahun 2005 tercatat sejumlah 89 073 jiwa. Dengan luas wilayah 57,47 Km<sup>2</sup>, maka kepadatan penduduk di daerah ini sebesar 1 550 orang/ Km<sup>2</sup>. Kepadatan penduduk per Kelurahan bervariasi seperti ditunjukkan oleh Tabel III.1.

Laju pertumbuhan penduduk di Kecamatan Palu Barat dipengaruhi oleh faktor kelahiran, kematian dan migrasi yang masuk maupun yang keluar dari wilayah Kecamatan Palu Barat.

Walau penganut agama di Kecamatan Palu Barat berbeda-beda sebagaimana daerah lainnya, namun suasana kehidupan beragama senantiasa dibina dan ditingkatkan oleh pemerintah dan para petugas keagamaan yang ada di daerah ini.

Secara rinci keadaan penduduk di wilayah Kecamatan Palu Barat disajikan pada Tabel III.2 sampai dengan Tabel III.8.

Tabel III.1 Luas Wilayah, Jumlah dan Kepadatan Penduduk di Kecamatan Palu Barat Tahun 2002 - 2005

	Kelurahan	Luas (Km <sup>2</sup> )	Jumlah Penduduk	Kepadatan Penduduk Per Km <sup>2</sup>
	(1)	(2)	(3)	(4)
01	Duyu	6,16	4 807	780
02	Boyaoge	1,57	5 928	3 776
03	Nunu	1,22	6 740	5 525
04	Ujuna	0,49	8 313	16 965
05	Kamonji	0,85	7 718	9 080
06	Balaroa	2,38	11 577	4 864
07	Donggala Kodi	2,36	8 159	3 457
08	Baru	0,75	5 194	6 925
09	Lere	2,97	9 551	3 216
10	Kabonena	2,27	3 127	1 378
11	Silae	2,33	4 136	1 775
12	Tipo	5,70	2 893	508
13	Buluri	14,45	2 636	182
14	Watusampu	13,13	1 873	143
15	Siranindi	0,84	6 421	7 644
	Jumlah 2005	57,47	89 073	1 550
	2004	57,47	85 389	1 486
	2003	57,47	84 594	1 472
	2002	57,47	80 073	1 393

Sumber: Registrasi Penduduk Tahun 2005

Tabel III.2 Jumlah Rumahtangga, Penduduk dan Rata-rata Penduduk per Rumahtangga di Kecamatan Palu Barat Tahun 2002 – 2005

	Kelurahan	Rumah-tangga	Penduduk	Rata-rata Penduduk/RT
	(1)	(2)	(3)	(4)
01	Duyu	1 027	4 807	5
02	Boyaoge	1 155	5 928	5
03	Nunu	1 411	6 740	5
04	Ujuna	1 953	8 313	4
05	Kamonji	1 802	7 718	4
06	Balaroa	2 301	11 577	5
07	Donggala Kodi	1 697	8 159	5
08	Baru	1 122	5 194	5
09	Lere	2 392	9 551	4
10	Kabonenna	627	3 127	5
11	Silae	939	4 136	4
12	Tipo	622	2 893	5
13	Buluri	615	2 636	4
14	Watusampu	381	1 873	5
15	Siranindi	1 351	6 421	5
	Jumlah 2005	19 395	89 073	5
	2004	18 775	85 389	5
	2003	18 075	84 594	5
	2002	17 276	80 073	5

Sumber: Registrasi Penduduk Tahun 2005

Tabel III.3 Penduduk menurut Jenis Kelamin dan Seks Rasio di Kecamatan Palu Barat Tahun 2002 - 2005

	Kelurahan	Laki-Laki	Perempuan	Seks Rasio
	(1)	(2)	(3)	(4)
01	Duyu	2 487	2 320	107
02	Boyaoge	2 984	2 944	101
03	Nunu	3 475	3 265	106
04	Ujuna	4 153	4 160	100
05	Kamonji	3 872	3 846	101
06	Balaroa	5 832	5 745	102
07	Donggala Kodi	4 139	4 020	103
08	Baru	2 612	2 582	101
09	Lere	4 745	4 806	99
10	Kabonena	1 581	1 546	102
11	Silae	2 061	2 075	99
12	Tipo	1 443	1 450	100
13	Buluri	1 332	1 304	102
14	Watusampu	968	905	107
15	Siranindi	3 166	3 255	98
	Jumlah 2005	44 850	44 223	101
	2004	42 984	42 405	101
	2003	42 593	42 001	101
	2002	39 957	40 116	100

Sumber: Registrasi Penduduk Tahun 2005

Tabel III.4 Penduduk menurut Kewarganegaraan dan Jenis Kelamin di Kecamatan Palu Barat Tahun 2002 - 2005

Kelurahan	WNI		WNA		Jumlah
	L	P	L	P	
(1)	(2)	(3)	(4)	(5)	(6)
01 Duyu	2 487	2 320	-	-	4 807
02 Boyaoge	2 984	2 944	-	-	5 928
03 Nunu	3 473	3 264	2	1	6 740
04 Ujuna	4 153	4 160	-	-	8 313
05 Kamonji	3 872	3 846	-	-	7 718
06 Balaroa	5 825	5 742	7	3	11 577
07 Donggala Kodi	4 139	4 020	-	-	8 159
08 Baru	2 612	2 582	-	-	5 194
09 Lere	4 738	4 799	7	7	9 551
10 Kabonena	1 581	1 546	-	-	3 127
11 Silae	2 061	2 075	-	-	4 136
12 Tipo	1 443	1 450	-	-	2 893
13 Buluri	1 332	1 304	-	-	2 636
14 Watusampu	968	905	-	-	1 873
15 Siranindi	3 148	3 231	18	24	6 421
Jumlah 2005	44 815	44 188	34	35	89 073
2004	42 949	42 370	35	35	85 389
2003	42 559	41 966	35	35	84 594
2002	39 923	40 081	34	35	80 073

Sumber: Registrasi Penduduk Tahun 2005

Tabel III.5 Penduduk menurut Agama dan Jenis Kelamin di Kecamatan Palu Barat Tahun 2002 - 2005

Agama		Jumlah
(1)		(2)
01	Islam	81 092
02	Protestan	4 676
03	Katholik	2 147
04	Hindu	808
05	Budha	350
Jumlah 2005		89 073
2004		85 389
2003		84 594
2002		80 073

Sumber: Kantor Camat Palu Barat



Tabel III.6 Jumlah Kelahiran dan Kematian di Kecamatan Palu Barat Tahun 2002 - 2005

Kelurahan	Lahir		Mati	
	L	P	L	P
(1)	(2)	(3)	(4)	(5)
01 Duyu	56	46	6	6
02 Boyaoge	66	63	6	4
03 Nunu	64	79	9	7
04 Ujuna	117	97	14	17
05 Kamonji	80	87	13	6
06 Balaroa	91	140	5	5
07 Dgl. Kodi	110	59	7	6
08 Baru	69	62	20	19
09 Lere	114	102	12	15
10 Kabonena	32	34	7	4
11 Silae	40	47	9	6
12 Tipo	21	30	4	3
13 Buluri	39	34	6	3
14 Watusamp	15	22	5	4
15 Siranindi	69	51	15	7
Jumlah 2005	983	953	138	112
2004	963	942	127	124
2003	969	881	137	160
2002	801	908	67	54

Sumber: Registrasi Penduduk Tahun 2005.

Tabel III. 7 Penduduk menurut Lapangan Pekerjaan di Kecamatan Palu Barat Tahun 2003- 2005

	Kelurahan	Pertanian	Pertam- bangan	Industri/ Kerajinan	Listrik & Gas	Kon- struksi
	(1)	(2)	(3)	(4)	(5)	(6)
01	Duyu	215	15	74	-	16
02	Boyaoge	108	-	7	1	11
03	Nunu	38	-	49	1	13
04	Ujuna	11	28	35	2	74
05	Kamonji	29	-	47	8	25
06	Balaroa	31	15	8	-	13
07	Donggala	183	74	16	5	23
08	Baru	34	-	44	1	61
09	Lere	62	-	13	1	27
10	Kabonena	48	42	18	-	11
11	Silae	82	15	6	16	13
12	Tipo	119	53	9	3	5
13	Buluri	184	18	9	4	6
14	Watusamp	72	17	30	-	8
15	Siranindi	11	-	8	7	15
	Jumlah 2005	1 227	277	373	49	321
	2004	1 134	247	347	48	299
	2003	1 193	201	235	31	209

Sumber: Kantor Camat Palu Barat

Lanjutan Tabel III.7

Kelurahan	Perdagangan	Angkutan	Lembaga Keuangan	Jasa	Lainnya
(1)	(7)	(8)	(9)	(10)	(11)
01 Duyu	90	18	3	229	233
02 Boyaoge	297	18	5	37	495
03 Nunu	178	61	19	154	743
04 Ujuna	1 592	64	6	268	392
05 Kamonji	1 199	30	24	379	85
06 Balaroa	1 440	88	3	294	600
07 Donggala	154	29	18	185	768
08 Baru	590	35	6	76	310
09 Lere	1 119	15	1	212	689
10 Kabonena	30	30	3	91	250
11 Silae	44	28	1	304	239
12 Tipo	29	54	7	34	356
13 Buluri	28	67	1	17	238
14 Watusampu	44	31	1	59	192
15 Siranindi	788	22	14	218	50
Jumlah 2005	7 622	590	112	2 557	5 640
2004	7 034	546	103	2 358	5 207
2003	5 445	509	80	1 825	4 805

Sumber: Kantor Kelurahan

Tabel III. 8 Penduduk Berusia 7 – 15 Tahun yang Masih Sekolah menurut Jenis Kelamin di Kecamatan Palu Barat Tahun 2005

	Kelurahan	Laki-laki	Perempuan
	(1)	(2)	(3)
01	Duyu	720	831
02	Boyaoge	453	434
03	Nunu	580	588
04	Ujuna	754	760
05	Kamonji	669	451
06	Balaroa	740	699
07	Donggala	524	406
08	Baru	471	490
09	Lere	508	496
10	Kabonena	258	420
11	Silae	408	399
12	Tipo	411	374
13	Buluri	246	271
14	Watusampu	160	206
15	Siranindi	404	494
	Jumlah	7 306	7 319

Sumber: PPLKB

---

## BAB IV

# SOSIAL

Untuk mencerdaskan kehidupan bangsa, maka pendidikan memegang peranan penting yang tidak dapat dilepaskan dari proses kehidupan masyarakat. Untuk mencapai tujuan tersebut diperlukan penanganan yang sistematis dan memerlukan tenaga-tenaga yang memiliki pengetahuan dan keterampilan yang memadai yang sekarang ini dirasakan masih sangat kurang.

Jumlah guru di Kecamatan Palu Barat dalam tahun ajaran 2004/2005 meningkat 14,57% dari tahun sebelumnya sebagaimana terlihat pada Tabel IV.1.1, namun sebaliknya dengan jumlah murid justru menurun, sebesar 9,23% pada Tabel IV.1.5.

Sementara jumlah sekolah Madrasah Ibtidaiyah, Tsanawiyah dan Aliyah data selengkapnya disajikan pada Tabel IV.1.6.

Fasilitas kesehatan bertujuan untuk meningkatkan kualitas pelayanan masyarakat dan mengurangi angka kematian. Untuk itu di Kecamatan Palu Barat telah tersedia 3 unit Puskesmas dan 11 unit Puskesmas Pembantu. Sementara itu jumlah tenaga kesehatan terdapat 14 orang dokter dan 85 orang mantri kesehatan. Hal ini semua bertujuan agar semua lapisan masyarakat memperoleh pelayanan kesehatan secara mudah dan murah. Data selengkapnya disajikan pada Tabel IV.2.1 dan Tabel IV.2.2.

Jumlah pasangan usia subur ( PUS ) menurun 2,9% bila dibandingkan dengan tahun 2004, tetapi jumlah peserta KB Aktif mengalami

peningkatan 14,19%. Data tentang KB selengkapnya dapat dilihat pada Tabel IV.2.3 sampai dengan Tabel IV.2.4.

Selanjutnya data tentang masalah sosial lainnya disajikan pada Tabel IV.3.1 sampai dengan Tabel IV.4.3.

<http://palukota.bps.go.id>

Tabel IV.1.1 Banyaknya Sekolah menurut Tingkat Pendidikan di Kecamatan Palu Barat Tahun 2002 - 2005

	Kelurahan	Tingkat Pendidikan				
		TK	SD	SLTP	SMU	PT
	(1)	(2)	(3)	(4)	(5)	(6)
01	Duyu	3	3	2	2	-
02	Boyaoge	1	4	-	-	-
03	Nunu	3	5	2	3	-
04	Ujuna	4	8	2	2	-
05	Kamonji	2	1	1	-	-
06	Balaroa	3	4	-	-	-
07	Donggala Kodi	1	3	-	-	-
08	Baru	-	5	-	-	-
09	Lere	6	7	2	3	1
10	Kabonena	1	2	1	-	-
11	Silae	-	2	-	-	-
12	Tipo	1	3	1	1	-
13	Buluri	-	3	1	-	-
14	Watusampu	1	2	-	-	-
15	Siranindi	1	7	5	4	1
	Jumlah 2005	27	59	17	15	2
	2004	24	58	17	13	2
	2003	22	58	17	12	2
	2002	21	56	17	11	2

Sumber: Kantor Depdiknas Kecamatan Palu Barat

Tabel IV.1.2 Banyaknya Gedung Sekolah menurut Tingkat Pendidikan di Kecamatan Palu Barat Tahun 2002 - 2005

Kelurahan (1)	Tingkat Pendidikan				
	TK (2)	SD (3)	SLTP (4)	SMU (5)	PT (6)
01 Duyu	3	3	2	2	-
02 Boyaoge	1	4	-	-	-
03 Nunu	3	5	2	3	-
04 Ujuna	4	8	2	2	-
05 Kamonji	2	1	1	-	-
06 Balaroa	3	4	-	-	-
07 Donggala Kodi	1	3	-	-	-
08 Baru	-	5	-	-	-
09 Lere	6	7	2	3	1
10 Kabonena	1	2	1	-	-
11 Silae	-	2	-	-	-
12 Tipo	1	3	1	1	-
13 Buluri	-	3	1	-	-
14 Watusampu	1	2	-	-	-
15 Siranindi	1	7	5	4	1
<hr/>					
Jumlah 2005	27	59	17	15	2
2004	24	58	17	13	2
2003	22	58	17	12	2
2002	21	56	17	11	2

Sumber: Kantor Depdiknas Kecamatan Palu Barat



Tabel IV.1.3 Banyaknya Sekolah menurut Tingkat Pendidikan dan Status Sekolah di Kecamatan Palu Barat Tahun 2002 - 2005

Tingkat Pendidikan	Status Sekolah		Jumlah
	Negeri	Swasta	
(1)	(2)	(3)	(4)
01 TK	-	27	27
02 SD/MIN	44	15	59
03 SLTP/MTS	6	11	17
04 SMU/M.A	4	9	13
05 SMK	-	2	2
06 PT/Universitas	1	1	2
Jumlah 2005	55	65	120
2004	28	87	115
2003	27	84	111
2002	24	83	107

Sumber: Cabang Dinas Diknas Kec. Palu Barat

Tabel IV.1.4 Banyaknya Guru menurut Tingkat Pendidikan dan Status Sekolah di Kecamatan Palu Barat Tahun 2002 - 2005

Tingkat Pendidikan	Status Sekolah				Jumlah
	Negeri		Swasta		
	L	P	L	P	
(1)	(2)	(3)	(4)	(5)	(6)
01 TK	-	-	64	86	150
02 SD	146	431	52	114	743
03 SLTP	77	156	92	128	453
04 SMU	90	110	83	69	352
05 SMK	-	-	7	4	11
06 PT/Universitas	92	39	138	177	446
Jumlah 2005	405	736	436	578	2 155
2004	338	664	349	530	1 881
2003	318	630	389	490	1 827
2002	321	573	399	560	1 853

Sumber: Cabang Dinas P&K Kec. Palu Barat

Tabel IV.1.5 Banyaknya Murid menurut Tingkat Pendidikan dan Status Sekolah di Kecamatan Palu Barat Tahun 2002 - 2005

Tingkat Pendidikan	Status Sekolah				Jumlah
	Negeri		Swasta		
	L	P	L	P	
(1)	(2)	(3)	(4)	(5)	(6)
01 TK	-	-	762	789	1 551
02 SD/MIS/MIN	4 606	4 364	1 088	1 043	11 101
03 SLTP	1 239	1 492	791	833	4 355
04 SMU	1 227	1 372	711	749	4 059
05 SMK	-	-	154	173	327
06 PT/Universitas	93	41	138	179	451
Jumlah 2005	7 165	7 269	3 644	3 786	21 844
2004	7 404	7 908	4 348	4 406	24 066
2003	7 585	7 817	4 230	4 337	23 966
2002	7 633	8 207	4 478	4 430	24 748

Sumber: Cabang Dinas P&K Kec. Palu Barat

Tabel IV.1.6 Banyaknya Madrasah, Guru dan Murid menurut Tingkat Pendidikan dan Status Madrasah di Kecamatan Palu Barat Tahun 2005

Tingkat Pendidikan	Uraian	Status		Jumlah
		Negeri	Swasta	
(1)	(2)	(3)	(4)	(5)
01 Ibtidaiyah	Madrasah	1	6	7
	Guru	15	62	77
	Murid	295	693	988
02 Tsanawiyah	Madrasah	1	5	6
	Guru	37	101	138
	Murid	528	744	1 272
03 Aliyah	Madrasah	1	4	5
	Guru	56	62	118
	Murid	630	535	1 165

Sumber: Pimpinan Madrasah se Kec. Palu Barat

Tabel IV.1.7 Banyaknya Sekolah, Guru, Murid SD dan Rasio Murid terhadap Guru di Kecamatan Palu Barat Tahun 2002 - 2005

Kelurahan	Jumlah Sekolah	Guru		Murid		Rasio Murid Terhadap Guru
		L	P	L	P	
(1)	(2)	(3)	(4)	(5)	(6)	(7)
01 Duyu	3	11	35	229	254	11
02 Boyaoge	4	10	49	411	412	14
03 Nunu	5	23	49	480	485	13
04 Ujuna	8	24	64	696	671	16
05 Kamonji	1	7	12	145	145	15
06 Balaroa	4	8	47	463	449	17
07 Donggala Kodi	3	11	22	277	239	16
08 Baru	5	14	52	578	460	16
09 Lere	7	16	62	666	512	15
10 Kabonena	2	6	17	124	121	11
11 Silae	2	7	21	260	246	18
12 Tipo	3	11	15	182	188	14
13 Buluri	3	18	11	173	155	11
14 Watusampu	2	7	17	131	120	10
15 Siranindi	7	25	72	879	890	18
Jumlah 2005	59	198	545	5 694	5 347	15
2004	58	152	489	5 646	5 433	17
2003	58	182	463	5 738	5 413	17
2002	56	146	401	5 839	5 689	21

Sumber: Cabang Dinas P&K Kec. Palu Barat

Tabel IV.1.8 Banyaknya Pramuka menurut Gugus Depan dan Sumber Didik di Kecamatan Palu Barat Tahun 2003 - 2005

	Kelurahan	Gugus Depan	Sumber Didik	
			Majelis Pembina	Andalan
	(1)	(2)	(3)	(4)
01	Duyu	2	2	1
02	Boyaoge	2	8	-
03	Nunu	1	4	-
04	Ujuna	5	18	2
05	Kamonji	3	7	-
06	Balaroa	-	-	-
07	Donggala Kodi	2	8	-
08	Baru	2	4	-
09	Lere	5	10	2
10	Kabonena	-	-	-
11	Silae	-	-	-
12	Tipo	1	2	-
13	Buluri	-	-	-
14	Watusampu	-	-	-
15	Siranindi	3	7	-
	Jumlah 2005	26	70	5
	2004	26	70	5
	2003	26	70	5

Sumber: Kantor Depdiknas Kec. Palu Barat

Tabel IV.2.1 Banyaknya Fasilitas Kesehatan di Kecamatan Palu Barat Tahun 2002 - 2005

	Kelurahan	Puskesmas	Puskesmas Pembantu	Polindes	Pos KB
	(1)	(2)	(3)	(4)	(5)
01	Duyu	1	-	-	1
02	Boyaoge	-	1	-	1
03	Nunu	-	1	-	1
04	Ujuna	-	-	-	1
05	Kamonji	-	-	-	1
06	Balaroa	-	1	-	1
07	Donggala Kodi	-	1	-	1
08	Baru	-	1	-	1
09	Lere	-	1	-	1
10	Kabonena	-	1	-	1
11	Silae	-	1	-	1
12	Tipo	1	1	-	1
13	Buluri	-	1	-	1
14	Watusampu	-	1	-	1
15	Siranindi	1	-	-	1
	Jumlah 2005	3	11	-	15
	2004	3	11	-	15
	2003	3	11	-	15
	2002	3	11	-	15

Sumber: Puskesmas Kec. Palu Barat

Tabel IV.2.2 Banyaknya Tenaga Kesehatan dan Dukun Bayi di Kecamatan Palu Barat Tahun 2002 - 2005

Kelurahan	Dokter		Mantri Kesehatan		Bidan Kelurahan	Dukun Bayi
	L	P	L	P		
(1)	(2)	(3)	(4)	(5)	(6)	(7)
01 Duyu	-	1	1	3	-	5
02 Boyaoge	-	-	1	2	-	4
03 Nunu	1	-	-	21	-	4
04 Ujuna	-	-	-	2	-	5
05 Kamonji	-	-	2	3	-	2
06 Balaroa	-	-	3	3	-	3
07 Donggala Kodi	3	-	5	9	-	5
08 Baru	-	1	-	1	-	5
09 Lere	2	1	3	5	-	3
10 Kabonena	-	-	1	2	-	1
11 Silae	1	-	-	3	-	7
12 Tipo	-	-	-	2	-	6
13 Buluri	-	-	-	2	-	6
14 Watusampu	-	-	1	-	-	4
15 Siranindi	2	1	4	6	-	3
Jumlah 2005	10	4	21	64	-	661
2004	10	4	21	64	-	66
2003	9	4	21	64	-	66
2002	9	4	21	64	-	66

Sumber: Puskesmas Kecamatan Palu Barat



Tabel IV.2.3 Banyaknya PUS Peserta Keluarga Berencana di Kecamatan Palu Barat Tahun 2005

	Kelurahan	PUS	Peserta KB Baru	Peserta KB Aktif
	(1)	(2)	(3)	(4)
01	Duyu	1 164	17	961
02	Boyaoge	972	22	867
03	Nunu	1 112	13	798
04	Ujuna	1 642	15	1 187
05	Kamonji	1 346	62	1 274
06	Balaroa	1 596	11	993
07	Donggala Kodi	1 302	7	1 033
08	Baru	916	14	695
09	Lere	1 545	10	1 243
10	Kabonena	581	15	453
11	Silae	782	10	723
12	Tipo	470	2	357
13	Buluri	498	5	342
14	Watusampu	358	1	252
15	Siranindi	1 511	10	1 189
	Jumlah 2005	15 795	214	12 367
	2004	16 267	155	10 830
	2003	15 410	1 771	11 934
	2002	15 236	140	11 051

Sumber: PPLKB

Tabel IV.2.4 Banyaknya Peserta Keluarga Berencana menurut Metode Kontrasepsi yang Digunakan di Kecamatan Palu Barat Tahun 2005

	Kelurahan	Pil	Kondom	IUD	OY
	(1)	(2)	(3)	(4)	(5)
01	Duyu	374	1	32	-
02	Boyaoge	389	-	39	-
03	Nunu	333	-	50	-
04	Ujuna	530	-	83	-
05	Kamonji	440	18	152	-
06	Balaroa	392	2	53	-
07	Donggala Kodi	368	1	71	-
08	Baru	270	-	43	-
09	Lere	614	9	73	-
10	Kabonena	216	-	8	-
11	Silae	359	-	33	-
12	Tipo	162	-	9	2
13	Buluri	224	-	2	-
14	Watusampu	118	1	1	-
15	Siranindi	423	12	152	-
	Jumlah	5 212	44	801	2

Sumber: PPLKB

Lanjutan Tabel IV.2.4

Kelurahan	MOP	Suntikan	Implant	MOW
(1)	(2)	(3)	(4)	(5)
01 Duyu	-	357	176	21
02 Boyaoge	1	412	8	18
03 Nunu	-	339	32	44
04 Ujuna	-	477	31	66
05 Kamonji	-	552	56	56
06 Balaroa	-	465	36	45
07 Donggala Kodi	-	387	151	55
08 Baru	1	317	41	23
09 Lere	-	453	26	68
10 Kabonena	-	161	62	6
11 Silae	-	28	52	251
12 Tipu	-	123	47	14
13 Buluri	-	76	39	1
14 Watusampu	-	100	30	2
15 Siranindi	-	466	42	94
Jumlah	2	4 713	829	764

Sumber: PPLKB

Tabel IV.3.1 Banyaknya Tempat Ibadah di Kecamatan Palu Barat Tahun 2005

	Kelurahan	Masjid	Mushola	Gereja	Pura	Vihara
	(1)	(2)	(3)	(4)	(5)	(6)
01	Duyu	5	4	-	-	-
02	Boyaoge	4	1	-	-	-
03	Nunu	5	3	-	-	1
04	Ujuna	4	2	1	-	1
05	Kamonji	5	-	-	-	-
06	Balaroa	4	2	-	-	-
07	Donggala Kodi	5	1	-	-	-
08	Baru	5	-	-	-	-
09	Lere	7	3	-	-	-
10	Kabonena	4	-	-	-	-
11	Silae	5	-	-	-	-
12	Tipo	4	3	1	-	-
13	Buluri	4	2	-	-	-
14	Watusampu	2	1	-	-	-
15	Siranindi	4	5	-	-	-
	Jumlah 2005	67	27	2	-	2
	2004	67	27	2	-	2
	2003	62	27	2	-	1
	2002	61	17	2	-	1

Sumber: Kades

Tabel IV.3.2 Banyaknya Majelis Ta'lim dan Taman Pengajian di Kecamatan Palu Barat Tahun 2005

Kelurahan	Majelis Ta'lim	TKA / TPA
(1)	(2)	(3)
01 Duyu	1	4
02 Boyaoge	-	3
03 Nunu	4	2
04 Ujuna	3	5
05 Kamonji	1	6
06 Balaroa	2	6
07 Donggala Kodi	-	3
08 Baru	1	1
09 Lere	4	9
10 Kabonena	1	1
11 Silae	1	3
12 Tipo	1	2
13 Buluri	1	1
14 Watusampu	1	1
15 Siranindi	3	4
Jumlah	24	51

Sumber: Kades

Tabel IV.3.3 Banyaknya Rohaniawan menurut Agama di Kecamatan Palu Barat Tahun 2005

Agama		Banyaknya Rohaniawan	
(1)		(2)	
01	Islam	Ulama	133
		Mubaligh	23
		Khatib	67
		Penyuluh	23
02	Kristen	Pendeta	2
		Opsir BK	-
03	Katholik	Ketua Stasi	-
04	Hindu		-
05	Budha		1

Sumber: KUA Kec. Palu Barat

Tabel IV.3.4 Jumlah Peristiwa Nikah, Talak, Cerai dan Rujuk di Kecamatan Palu Barat Tahun 2002 - 2005

	Kelurahan	Nikah	Talak	Cerai	Rujuk
	(1)	(2)	(3)	(4)	(5)
01	Duyu	35	-	-	-
02	Boyaoge	36	-	-	-
03	Nunu	51	-	-	-
04	Ujuna	51	-	-	-
05	Kamonji	124	-	-	-
06	Balaroa	138	-	-	-
07	Donggala Kodi	88	-	-	-
08	Baru	65	-	-	-
09	Lere	104	-	2	-
10	Kabonena	15	-	-	-
11	Silae	49	-	-	-
12	Tipo	27	-	-	-
13	Buluri	15	-	-	-
14	Watusampu	13	-	-	-
15	Siranindi	23	-	-	-
	Jumlah 2005	834	-	2	-
	2004	821	-	2	-
	2003	958	-	24	-
	2002	838	3	11	2

Sumber : KUA Kec. Palu Barat

Tabel IV.4.1 Banyaknya Anak Asuh menurut Pemilikan Panti Asuhan di Kecamatan Palu Barat Tahun 2002 - 2005

	Kelurahan	Panti Asuhan		Anak Asuh	
		L	P	L	P
	(1)	(2)	(3)	(4)	(5)
01	Duyu	-	-	-	-
02	Boyaoge	-	1	16	28
03	Nunu	-	1	70	-
04	Ujuna	-	-	-	-
05	Kamonji	-	1	65	14
06	Balaroa	-	-	-	-
07	Donggala	-	1	20	3
08	Baru	-	-	-	-
09	Lere	-	-	-	-
10	Kabonena	-	-	-	-
11	Silae	-	-	-	-
12	Tipo	-	-	-	-
13	Buluri	-	-	-	-
14	Watusamp	-	-	-	-
15	Siranindi	-	-	-	-
	Jumlah 2005	-	4	171	45
	2004	-	4	173	41
	2003	-	4	163	36
	2002	-	3	98	20

Sumber : Panti Asuhan Kecamatan Palu Barat



Tabel IV.4.2 Banyaknya Keluarga Sejahtera menurut Kelurahan di Kecamatan Palu Barat Tahun 2005

Kelurahan (1)	Pra Sejahtera		Sejahtera I	
	Als.Ek (2)	Bk.Ek (3)	Als.Ek (4)	Bk.Ek (5)
01 Duyu	229	105	361	236
02 Boyaoge	98	-	320	43
03 Nunu	103	-	407	108
04 Ujuna	142	22	449	131
05 Kamonji	125	-	326	152
06 Balaroa	76	39	441	196
07 Donggala Kodi	112	37	632	251
08 Baru	98	-	296	46
09 Lere	95	-	462	63
10 Kabonena	81	16	252	37
11 Silae	283	45	63	55
12 Tipo	252	11	246	82
13 Buluri	189	13	244	122
14 Watusampu	85	15	192	122
15 Siranindi	104	-	321	130
Jumlah 2005	2 072	303	5 012	1 774

Sumber : PPLKB Kec. Palu Barat

Lanjutan Tabel IV.4.2

	Kelurahan	Sejahtera II	Sjht. III	Sjht.III plus	Jml
	(1)	(2)	(3)	(4)	(5)
01	Duyu	262	87	58	1 338
02	Boyaoge	381	245	66	1 153
03	Nunu	576	232	44	1 470
04	Ujuna	902	239	62	1 947
05	Kamonji	651	441	261	1 956
06	Balaroa	568	252	195	1 767
07	Donggala Kodi	428	409	85	1 954
08	Baru	547	258	42	1 287
09	Lere	815	472	215	2 122
10	Kabonena	271	92	63	812
11	Silae	314	128	46	934
12	Tipo	41	8	12	652
13	Buluri	29	12	13	622
14	Watusampu	16	26	15	471
15	Siranindi	618	376	242	1 791
	Jumlah 2005	6 419	3 277	1 419	20 276

Sumber: PPLKB Kec. Palu Barat

## BAB V

# P E R T A N I A N

Pertanian adalah merupakan salah satu sektor ekonomi yang diharapkan akan dapat bertahan dalam situasi ekonomi yang kurang menguntungkan, karena sektor ini pada umumnya relatif kecil dipengaruhi oleh faktor luar yang dapat berakibat memburuknya produksi ataupun harga dari komoditas tersebut.

Berdasarkan hasil pemantauan bahwa beberapa komoditi (Tanaman Bahan Makanan) pada Tahun 2005 mengalami penurunan luas panen sebagai akibat kemarau yang berkepanjangan, seperti terlihat pada Tabel V.1.1. Untuk luas tanaman dan produksi perkebunan mengalami seperti terlihat pada Tabel V.2.1.

Disamping sub sektor pertanian tanaman pangan dan perkebunan, maka sektor perikanan dan peternakan juga tidak lepas dari perhatian masyarakat dan pemerintah untuk tetap mempertahankan dan bahkan untuk mengembangkannya menjadi lebih baik. Data selengkapnya tentang peternakan disajikan pada Tabel V.4.1 sampai dengan Tabel V.4.3, sedangkan data tentang perikanan disajikan pada Tabel V.5.1 sampai dengan Tabel V.5.2.

Tabel V.1.1 Luas Panen Tanaman Bahan Makanan di Kecamatan Palu Barat Tahun 2003 - 2005

	Kelurahan	Padi	Jagung	Ubi Kayu	Kacang Tanah	Kedelai	Kacang Hijau
	(1)	(2)	(3)	(4)	(5)	(6)	(7)
01	Duyu	19	28	-	5	-	8
02	Boyaoge	8	9	-	4	-	3
03	Nunu	5	8	-	5	-	3
04	Ujuna	-	-	-	-	-	-
05	Kamonji	-	-	-	-	-	-
06	Balaroa	-	-	-	-	-	2
07	Dgl Kodi	13	9	-	19	-	4
08	Baru	-	-	-	-	-	-
09	Lere	-	-	-	-	-	-
10	Kabonena	-	18	7	-	-	3
11	Silae	-	-	6	-	-	3
12	Tipo	-	-	6	-	-	-
13	Buluri	-	12	11	-	-	-
14	Watusampu	-	29	17	11	-	8
15	Siranindi	-	-	-	-	-	-
	Jumlah 2005	45	113	47	44	-	34
	2004	35	250	40	36	-	39
	2003	15	18	7	-	-	-

Sumber: PPL Kec. Palu Barat

Tabel V.1.2 Produksi Tanaman Bahan Makanan di Kecamatan Palu Barat Tahun 2003 - 2005 (Ton)

	Kelurahan	Padi	Ja- gung	Ubi Kayu	Kacang Tanah	Kedelai	Ka- cang Hijau
	(1)	(2)	(3)	(4)	(5)	(6)	(7)
01	Duyu	74,0	61,6	-	7	-	6
02	Boyaoge	31,2	19,8	-	5,6	-	2,25
03	Nunu	19,5	17,6	-	7	-	2,25
04	Ujuna	-	-	-	-	-	-
05	Kamonji	-	-	-	-	-	-
06	Balaroa	-	-	-	-	-	1,5
07	Dgl Kodi	50,7	19,8	-	26,6	-	3
08	Baru	-	-	-	-	-	-
09	Lere	-	-	-	-	-	-
10	Kabonena	-	39,6	77	-	-	2,25
11	Silae	-	-	66	-	-	2,25
12	Tipo	-	-	66	-	-	-
13	Buluri	-	26,4	121	-	-	-
14	Watusampu	-	63,4	187	15,4	-	6
15	Siranindi	-	-	-	-	-	-
	Jumlah 2005	175,4	248,2	517	61,6	-	25,5
	2004	133	500	372	34	-	31,2
	2003	56	78	104	-	-	-

Sumber: PPL Kec. Palu Barat

Tabel V.1.3 Luas Tanah Sawah menurut Sumber Pengairannya di Kecamatan Palu Barat Tahun 2005 (Ha)

Kelurahan	Irigasi Teknis	Irigasi 1/2 Teknis	Irigasi Sederhana	Tadah Hujan	Lainnya	Jumlah
(1)	(2)	(3)	(4)	(5)	(6)	(7)
01 Duyu	-	-	29	-	-	-
02 Boyaoge	-	-	12	-	-	-
03 Nunu	-	-	11	-	-	-
04 Ujuna	-	-	-	-	-	-
05 Kamonji	-	-	-	-	-	-
06 Balaroa	-	-	8	-	-	-
07 Dgl Kodi	-	-	32	-	-	-
08 Baru	-	-	-	-	-	-
09 Lere	-	-	-	-	-	-
10 Kabonena	-	-	-	-	-	-
11 Silae	-	-	-	-	-	-
12 Tipo	-	-	-	-	-	-
13 Buluri	-	-	-	-	-	-
14 Watusampu	-	-	-	-	-	-
15 Siranindi	-	-	-	-	-	-
Jumlah 2005	-	-	92	-	-	-

Sumber: BPP Kec. Palu Barat

Tabel V.2.1 Luas Tanaman Perkebunan di Kecamatan Palu Barat Tahun 2002-2005 (Ha)

	Kelurahan	Kelapa	Kopi	Cengkeh	Coklat	Lada
	(1)	(2)	(3)	(4)	(5)	(6)
01	Duyu	20,0	-	-	-	-
02	Boyaoge	10,0	-	-	-	-
03	Nunu	9,0	-	-	-	-
04	Ujuna	1,4	-	-	-	-
05	Kamonji	9,0	-	-	-	-
06	Balaroa	16,0	-	-	-	-
07	Dgl Kodi	41,0	-	-	-	-
08	Baru	0,5	-	-	-	-
09	Lere	21,3	-	-	-	-
10	Kabonena	51,0	-	-	-	-
11	Silae	10,0	-	-	-	-
12	Tipo	8,0	-	-	-	-
13	Buluri	3,0	-	-	-	-
14	Watusamp	103,0	-	-	-	-
15	Siranindi	-	-	-	-	-
	Jumlah 2005	303,2	-	-	-	-
	2004	303,2	-	-	-	-
	2003	331,4	-	-	-	-
	2002	531,4	-	-	-	-

Sumber: PPL Kec. Palu Barat

Tabel V.2.2 Banyaknya Tanaman Perkebunan di Kecamatan Palu Barat Tahun 2002-2005

Kelurahan	Jumlah Pohon				
	Kelapa	Kopi	Cengkeh	Coklat	Lada
(1)	(2)	(3)	(4)	(5)	(6)
01 Duyu	1 880	-	-	-	-
02 Boyaoge	1 041	-	-	-	-
03 Nunu	876	-	-	-	-
04 Ujuna	216	-	-	-	-
05 Kamonji	613	-	-	-	-
06 Balaroa	1 529	-	-	-	-
07 Dgl Kodi	3 474	-	-	-	-
08 Baru	172	-	-	-	-
09 Lere	2 131	-	-	-	-
10 Kabonena	4 865	-	-	-	-
11 Silae	630	-	-	-	-
12 Tipo	3 560	-	-	-	-
13 Buluri	2 668	-	-	-	-
14 Watusamp	3 005	-	-	-	-
15 Siranindi	-	-	-	-	-
Jumlah 2005	26 660	-	-	-	-
2004	26 660	-	-	-	-
2003	29 998	-	-	-	-
2002	29 998	-	-	-	-

Sumber: Dinas Perkebunan



Tabel V.2.3 Produksi Tanaman Perkebunan di Kecamatan Palu Barat Tahun 2002-2005 (Ton)

Kelurahan	Produksi				
	Kelapa	Kopi	Cengkeh	Coklat	Lada
(1)	(2)	(3)	(4)	(5)	(6)
01 Duyu	26,0	-	-	-	-
02 Boyaoge	12,0	-	-	-	-
03 Nunu	11,0	-	-	-	-
04 Ujuna	2,0	-	-	-	-
05 Kamonji	9,0	-	-	-	-
06 Balaroa	17,0	-	-	-	-
07 Dgl Kodi	42,0	-	-	-	-
08 Baru	0,4	-	-	-	-
09 Lere	22,0	-	-	-	-
10 Kabonena	56,0	-	-	-	-
11 Silae	10,0	-	-	-	-
12 Tipo	8,0	-	-	-	-
13 Buluri	3,0	-	-	-	-
14 Watusamp	106,0	-	-	-	-
15 Siranindi	-	-	-	-	-
Jumlah 2005	324,4	-	-	-	-
2004	324,4	-	-	-	-
2003	370,0	-	-	-	-
2002	370,0	-	-	-	-

Sumber: Dinas Perkebunan

Tabel V.3.1 Luas Panen dan Produksi Tanaman Sayur-sayuran di Kecamatan Palu Barat Tahun 2002-2005

Jenis Sayuran		Luas Panen (Ha)	Produksi (Ton)
(1)		(2)	(3)
01	Sawi	4	48,0
02	Cabe	4	8,8
03	Tomat	4	52,0
04	Sayuran Lainnya	20	240,0
Jumlah 2005		32	348,8
2004		32	348,8
2003		32	-
2002		32	-

Sumber: Kantor BPP Kec. Palu Barat

Tabel V.3.2 Luas Panen dan Produksi Tanaman Buah-buahan di Kecamatan Palu Barat Tahun 2005

Jenis Buah-buahan		Luas Panen (Ha)	Produksi (Ton)
(1)		(2)	(3)
01	Alpoket	1,21	10,50
02	Mangga	7,53	98,25
03	Jeruk Keprok	-	-
04	Jambu Biji	1,97	5,60
05	Jambu Air	0,91	34,20
06	Pepaya	1,13	28,50
07	Pisang	11,50	337,50
08	Nenas	0,50	18,350
09	Nangka	5,40	119,50
10	Anggur	1,50	3,50
11	Salak	-	-
12	Manggis	-	-
13	Lainnya	-	-
Jumlah 2005		31,65	655,90
2004		31,65	655,90
2003		37,78	-
2002		37,78	-

Sumber: Kantor BPP Kec. Palu Barat

Tabel V.4.1 Banyaknya Ternak Besar di Kecamatan Palu Barat Tahun 2003-2005

	Kelurahan	Sapi	Kerbau	Kuda
	(1)	(2)	(3)	(4)
01	Duyu	367	-	-
02	Boyaoge	30	-	23
03	Nunu	73	-	-
04	Ujuna	-	-	-
05	Kamonji	-	-	-
06	Balaroa	113	-	11
07	Dgl Kodi	64	-	-
08	Baru	9	-	-
09	Lere	22	-	-
10	Kabonena	43	-	-
11	Silae	31	-	-
12	Tipo	82	-	-
13	Buluri	37	-	-
14	Watusampu	217	-	-
15	Siranindi	-	-	-
	Jumlah 2005	1 088	-	34
	2004	701	-	32
	2003	1.215	-	40

Sumber: Kantor Lurah Kec. Palu Barat

Tabel V.4.2 Banyaknya Ternak Kecil di Kecamatan Palu Barat Tahun 2002-2005

	Kelurahan	Kambing	Domba	Babi
	(1)	(2)	(3)	(4)
01	Duyu	302	-	-
02	Boyaoge	102	-	-
03	Nunu	141	-	30
04	Ujuna	15	-	-
05	Kamonji	-	-	-
06	Balaroa	302	-	-
07	Dgl Kodi	314	-	-
08	Baru	-	-	-
09	Lere	67	-	-
10	Kabonena	29	-	-
11	Silae	131	-	-
12	Tipo	112	-	50
13	Buluri	377	-	-
14	Watusampu	310	-	-
15	Siranindi	-	-	-
	Jumlah 2005	2 202	-	80
	2004	1.751	33	97
	2003	2.214	-	106
	2002	2.209	55	52

Sumber: Kantor Lurah Kec. Palu Barat

Tabel V.4.3 Banyaknya Ternak Unggas di Kecamatan Palu Barat Tahun 2003-2005

	Kelurahan	Ayam Buras	Ayam Petelur	Ayam Pedaging
	(1)	(2)	(3)	(4)
01	Duyu	682	23 940	30 000
02	Boyaoge	651	-	-
03	Nunu	465	-	-
04	Ujuna	649	-	-
05	Kamonji	1 500	-	-
06	Balaroa	914	-	-
07	Dgl Kodi	597	-	-
08	Baru	381	-	-
09	Lere	345	-	-
10	Kabonena	368	-	-
11	Silae	1 250	-	-
12	Tipo	1 680	-	-
13	Buluri	1 730	-	-
14	Watusampu	1 329	-	-
15	Siranindi	210	-	-
	Jumlah 2005	12 751	23 940	30 000
	2004	6 450	34 000	165 000
	2003	6 306	33 980	158 000

Sumber: Kantor Camat Palu Timur

Tabel V.5.1 Banyaknya Alat Penangkap ikan di Kecamatan Palu Barat Tahun 2002-2005

Kelurahan (1)	Jenis Alat Penangkap Ikan		
	Pukat (3)	Bagan (4)	Sero (5)
1. Duyu	-	-	-
2. Boyaoge	-	-	-
3. Nunu	-	-	-
4. Ujuna	-	-	-
5. Kamonji	-	-	-
6. Balaroa	-	-	-
7. Dgl Kodi	-	-	-
8. Baru	-	-	-
9. Lere	56	8	-
10. Kabonena	-	-	-
11. Silae	-	-	-
12. Tipo	21	-	-
13. Buluri	6	-	-
14. Watusamp	5	-	-
15. Siranindi	-	-	-
Jumlah 2005	89	8	-
2004	89	8	-
2003	86	6	-
2002	84	3	-

Sumber: PPL Kecamatan Palu Barat

Lanjutan Tabel V.5.1

Kelurahan (1)	Jenis Alat Penangkap Ikan			
	Tagahu (6)	Jala (7)	Pancing (8)	Lainnya (9)
01 Duyu	-	-	-	-
02 Boyaoge	-	-	-	-
03 Nunu	-	-	-	-
04 Ujuna	-	-	-	-
05 Kamonji	-	-	-	-
06 Balaroa	-	-	-	-
07 Dgl Kodi	-	-	-	-
08 Baru	-	-	-	-
09 Lere	9	56	150	-
10 Kabonena	-	-	60	-
11 Silae	-	-	55	-
12 Tipo	-	8	57	-
13 Buluri	-	-	49	-
14 Watusamp	-	9	-	-
15 Siranindi	-	-	-	-
Jumlah 2005	9	73	371	-
2004	9	73	371	-
2003	8	68	355	-
2002	7	62	343	-

Sumber: PPL Kec. Palu Barat



Tabel V.5.2 Banyaknya Kapal Penangkap Ikan di Kecamatan Palu Barat Tahun 2002-2005

	Kelurahan	Kapal Motor	Perahu Motor	Perahu Tidak Bermotor	Perahu motor Tempel
	(1)	(2)	(3)	(4)	(5)
01	Duyu	-	-	-	-
02	Boyaoge	-	-	-	-
03	Nunu	-	-	-	-
04	Ujuna	-	-	-	-
05	Kamonji	-	-	-	-
06	Balaroa	-	-	-	-
07	Dgl Kodi	-	-	-	-
08	Baru	-	28	-	-
09	Lere	1	140	12	-
10	Kabonena	-	-	-	-
11	Silae	-	55	-	-
12	Tipo	-	76	14	-
13	Buluri	-	88	6	-
14	Watusampu	-	45	1	-
15	Siranindi	-	-	-	-
	Jumlah 2005	1	432	33	-
	2004	1	432	33	-
	2003	-	-	429	23
	2002	-	-	429	23

Sumber: Kantor Lurah Kec. Palu Barat

**BAB VI****I N D U S T R I**

Kriteria yang digunakan dalam menentukan klasifikasi industri oleh Badan Pusat Statistik adalah jumlah tenaga kerja yang digunakan. Adapun pembagian tersebut adalah:

1. Industri Besar jumlah tenaga kerja 100 orang atau lebih
2. Industri Sedang jumlah tenaganya 20-99 orang
3. Industri Kecil jumlah tenaganya 5-19 orang ,dan
4. Industri Kerajinan Rumah Tangga jumlah tenaga kerja lebih kecil atau sama dengan 4 orang.

Berdasarkan kriteria tersebut maka industri yang terdapat di Kecamatan Palu Barat adalah tergolong ke dalam industri kecil dan kerajinan rumah tangga seperti penggilingan padi, penggilingan kopi, penggilingan/pemarut kelapa dan pemuatan anyaman. Jumlah industri yang terdapat di Kecamatan Palu Barat disajikan pada Tabel VI.1. Sementara itu data tentang usaha perbengkelan dan pertukangan disajikan pada Tabel VI.2 sampai dengan Tabel VI.4.

Keberadaan tenaga listrik sebagai sarana penerangan adalah merupakan kebutuhan yang sangat penting di tengah-tengah masyarakat, hal ini dibuktikan dengan semakin meningkatnya jumlah pelanggan listrik dari tahun ke tahun sebagaimana disajikan pada Tabel VI.5.

Kemajuan pembangunan di Kecamatan Palu Barat dicerminkan oleh peningkatan kuantitas maupun kualitas bangunan fisik seperti bangunan rumah tempat tinggal, dimana dari Tabel VI.6 terlihat jumlah bangunan dengan kategori permanen jumlahnya semakin banyak dari tahun ke tahun.

Tabel VI. 1 Banyaknya Usaha Industri menurut Golongan di Kecamatan Palu Barat Tahun 2002-2005

	Kelurahan	Besar	Sedang	Kecil	Kerajinan Rumah Tangga
	(1)	(2)	(3)	(4)	(5)
01	D u y u	-	-	-	33
02	Boyaoge	-	1	1	10
03	N u n u	-	3	1	12
04	Ujuna	-	4	3	26
05	Kamonji	-	-	2	22
06	Balaroa	-	-	-	8
07	Dgl.Kodi	-	2	2	12
08	B a r u	-	-	-	6
09	L e r e	-	-	-	25
10	Kabonena	-	-	1	20
11	S i l a e	-	-	1	22
12	T i p o	-	-	-	21
13	Buluri	-	1	1	8
14	Watusampu	-	1	-	33
15	Siranindi	-	1	-	33
	Jumlah 2005	-	13	12	291
	2004	2	11	12	291
	2003	2	11	7	288
	2002	2	11	7	277

Sumber: Kantor Lurah

Tabel VI.2 Banyaknya Usaha Perbengkelan dan Service di Kecamatan Palu Barat Tahun 2002-2005

	Kelurahan	Bengkel		Service Radio/ Tape
		Motor	Sepeda	
	(1)	(2)	(3)	(4)
01	D u y u	1	-	1
02	Boyaoge	4	-	1
03	N u n u	4	-	4
04	Ujuna	6	2	3
05	Kamonji	8	-	1
06	Balaroa	2	1	2
07	Dgl.Kodi	1	-	-
08	B a r u	5	-	2
09	L e r e	4	1	2
10	Kabonena	1	-	-
11	S i l a e	1	-	-
12	T i p o	-	-	-
13	Buluri	-	-	-
14	Watusampu	-	-	-
15	Siranindi	3	-	-
Jumlah 2005		40	4	18
2004		40	5	18
2003		40	5	18
2002		36	5	18

Sumber: Kantor Lurah

Tabel VI.3 Banyaknya Usaha/Jasa di Kecamatan Palu Barat  
Tahun 2002-2005

	Kelurahan	Tukang Batu/Kayu	Tukang Jahit	Tukang Emas	Salon
	(1)	(2)	(3)	(4)	(5)
01	D u y u	80	2	-	1
02	Boyaoge	8	8	1	-
03	N u n u	23	6	6	2
04	Ujuna	172	13	37	3
05	Kamonji	124	84	5	9
06	Balaroa	45	35	-	1
07	Dgl.Kodi	51	7	1	-
08	B a r u	12	9	1	2
09	L e r e	17	5	1	-
10	Kabonena	56	3	-	-
11	S i l a e	8	-	-	-
12	T i p o	17	3	-	-
13	Buluri	8	-	-	-
14	Watusampu	8	4	-	-
15	Siranindi	3	2	4	3
	Jumlah 2005	632	181	56	21
	2004	632	181	56	21
	2003	629	176	52	18
	2002	629	176	52	18

Sumber: Kantor Lurah

Tabel VI.4 Banyaknya Usaha Menyulam/Menganyam di Kecamatan Palu Barat Tahun 2002-2005

	Kelurahan	Menyulam		Menganyam	
		Tangan	Mesin	Tangan	Mesin
	(1)	(2)	(3)	(4)	(5)
01	D u y u	-	-	-	-
02	Boyaoge	-	-	-	-
03	N u n u	-	-	-	-
04	Ujuna	9	-	-	-
05	Kamonji	-	-	-	-
06	Balaroa	-	-	-	-
07	Dgl.Kodi	7	-	-	-
08	B a r u	-	-	-	-
09	L e r e	-	-	-	-
10	Kabonena	-	-	-	-
11	S i l a e	-	-	-	-
12	T i p o	-	-	-	-
13	Buluri	5	-	-	-
14	Watusampu	20	-	-	-
15	Siranindi	2	-	-	-
	Jumlah 2005	43	-	-	-
	2004	43	-	-	-
	2003	41	-	-	-
	2002	41	-	-	-

Sumber: Kantor Lurah

Tabel VI. 5 Jumlah Pelanggan Listrik PLN dan Non PLN di Kecamatan Palu Barat Tahun 2002-2005

	Kelurahan	Pelanggan Listrik PLN	Pelanggan Listrik Non PLN	Jumlah
	(1)	(2)	(3)	(4)
01	D u y u	974	-	974
02	Boyaoge	1 105	-	1 105
03	N u n u	1 340	-	1 340
04	Ujuna	1 924	-	1 924
05	Kamonji	1 724	-	1 724
06	Balaroa	2 253	-	2 253
07	Dgl Kodi	1 590	-	1 590
08	B a r u	1 073	-	1 073
09	L e r e	2 332	-	2 332
10	Kabonena	581	-	581
11	S i l a e	894	-	894
12	T i p o	499	-	499
13	Buluri	537	-	537
14	Watusampu	344	-	344
15	Siranindi	1 290	-	1 290
	Jumlah 2005	18 460	-	18 460
	2004	18 460	-	18 460
	2003	17 671	-	17 671
	2002	16 972	-	16 972

Sumber: PLN Ranting Palu Barat

Tabel VI 6 Jumlah Bangunan Tempat Tinggal menurut Klasifikasinya di Kecamatan Palu Barat Tahun 2002-2005

	Kelurahan	Permanen	Semi Permanen	Sederhana	Jumlah
	(1)	(2)	(3)	(4)	(5)
01	D u y u	325	207	75	607
02	Boyaoge	346	192	57	595
03	N u n u	357	97	252	706
04	Ujuna	697	226	59	982
05	Kamonji	614	44	15	673
06	Balaroa	1 144	67	12	1 223
07	Dgl Kodi	779	59	41	879
08	B a r u	539	87	52	678
09	L e r e	1 097	69	68	1 234
10	Kabonena	215	81	24	320
11	S i l a e	467	69	46	582
12	T i p o	389	31	21	441
13	Buluri	116	209	69	394
14	Watusamp	247	89	23	359
15	Siranindi	748	47	18	813
	Jumlah 2005	8 080	1 574	832	10 486
	2004	8 080	1 574	832	10 486
	2003	7 934	1 458	747	10.139
	2002	7 934	1 458	747	10 139

Sumber: Kantor Lurah



## BAB VII

### PERDAGANGAN

Pasar adalah merupakan pusat perdagangan dimana terjadi transaksi barang ataupun jasa antara penjual dan pembeli. Dari 15 kelurahan yang ada di Kecamatan Palu Barat, empat kelurahan diantaranya memiliki sarana pemasaran berupa pasar kelurahan yang aktivitasnya berlangsung setiap hari

Di samping pasar, pada setiap kelurahan juga terdapat toko, warung dan kios yang merupakan tempat-tempat pelayanan kebutuhan pokok sehari-hari. Keberadaan toko, warung dan kios hampir merata pada setiap kelurahan.

Banyaknya sarana pemasaran disajikan pada Tabel VII.1 dan Tabel VII.2.

Tabel VII.1 Banyaknya Sarana Pemasaran di Kecamatan Palu Barat Tahun 2003-2005

	Kelurahan	Jumlah Pasar	Frekwensi		
			Harian	Mingguan	Bulanan
	(1)	(2)	(3)	(4)	(5)
01	Duyu	-	-	-	-
02	Boyaoge	-	-	-	-
03	Nunu	-	-	-	-
04	Ujuna	1	1	-	-
05	Kamonji	1	1	-	-
06	Balaroa	-	-	-	-
07	Dongala Kodi	1	1	-	-
08	Baru	1	1	-	-
09	Lere	-	-	-	-
10	Kabonena	-	-	-	-
11	Silae	-	-	-	-
12	Tipo	-	-	-	-
13	Buluri	-	-	-	-
14	Watusampu	-	-	-	-
15	Siranindi	-	-	-	-
Jumlah 2005		4	4	-	-
2004		4	4	-	-
2003		4	4	-	-

Sumber: Kantor Kec. Palu Barat

Tabel VII. 2 Banyaknya Toko, Kios dan Warung di Kecamatan Palu Barat Tahun 2002-2005

	Kelurahan	Toko	Kios + Warung	Jumlah
	(1)	(2)	(3)	(4)
01	Duyu	2	35	37
02	Boyaoge	6	66	72
03	Nunu	1	29	30
04	Ujuna	153	117	270
05	Kamonji	109	139	248
06	Balaroa	18	65	83
07	Donggala Kodi	4	69	73
08	Baru	166	67	233
09	Lere	3	73	76
10	Kabonena	-	17	17
11	Silae	-	38	38
12	Tipo	-	23	23
13	Buluri	-	27	27
14	Watusampu	-	27	27
15	Siranindi	195	192	387
	Jumlah 2005	657	984	1 641
	2004	649	941	1 590
	2003	644	900	1 544
	2002	619	813	1 432

Sumber: Kantor Lurah Kec Palu Barat

## BAB VIII

### PERHUBUNGAN DAN KOMUNIKASI

Untuk menunjang arus lalu lintas baik dalam kota maupun jalan kelurahan ke kantong-kantong produksi dirasakan semakin besar manfaatnya. Umumnya sarana jalan telah memadai sehingga memudahkan para petani mengangkut hasil produksi pangan maupun hasil perkebunan ke tempat-tempat pemasaran . Data tentang banyak dan panjang jembatan di Kecamatan Palu barat disajikan pada Tabel VIII.1.

Penyediaan sarana jalan dan jembatan diikuti oleh perkembangan penyediaan modal transportasi darat sebagai alat angkutan barang maupun orang sebagaimana disajikan pada Tabel VIII.2.

Perkembangan pembangunan pada sektor perhubungan juga diikuti oleh perkembangan komunikasi. Data tentang banyaknya sarana komunikasi seperti Radio, TV dan sarana komunikasi lainnya disajikan pada Tabel VIII.3.

Tabel VIII.1 Banyak dan Panjang Jembatan menurut Jenisnya di Kecamatan Palu barat Tahun 2003 - 2005

	Kelurahan	Permanen	Semi Permanen	Darurat	Panjang (m)
	(1)	(2)	(3)	(4)	(5)
01	Duyu	2	-	-	20
02	Boyaoge	1	-	-	10
03	Nunu	1	-	-	10
04	Ujuna	2	-	-	165
05	Kamonji	1	-	-	10
06	Balaroa	1	-	-	10
07	Donggala Kodi	1	-	-	10
08	Baru	2	-	-	164
09	Lere	1	-	-	10
10	Kabonena	1	-	-	10
11	Silae	5	-	-	80
12	Tipo	2	-	-	20
13	Buluri	2	-	-	144
14	Watusampu	1	-	-	25
15	Siranindi	1	-	-	10
	Jumlah 2005	23	-	-	697
	2004	23	-	-	697
	2003	23	-	-	697

Sumber: Kantor Kec. Palu Barat

Tabel VIII.2 Banyaknya Kendaraan Angkutan Darat menurut Jenisnya di Kecamatan Palu barat Tahun 2002 - 2005

	Jenis Angkutan	Banyaknya		Jumlah
		Umum	Bukan Umum	
	(1)	(2)	(3)	(4)
01	Mobil Barang	-	369	369
	1.1. Truk	-	190	190
	1.2. Pickup Terbuka	-	179	179
02	Mobil Penumpang	907	-	907
03	Sepeda Motor	151	3 147	3 298
04	Dokar/Bendi	250	-	250
05	Gerobak	-	-	-
06	Becak	102	-	102
	Jumlah 2005	1 410	3 885	5 295
	2004	1 394	3 870	5 264
	2003	1 337	3 618	4 955
	2002	897	3 854	4 751

Sumber: Kantor Kec. Palu Barat

Tabel VIII.3 Banyaknya Sarana Komunikasi menurut Jenisnya di Kecamatan Palu barat Tahun 2003 - 2005

Kelurahan	Radio	TV	Telepon	HT	SSB
(1)	(2)	(3)	(4)	(5)	(6)
01 Duyu	451	629	25	10	-
02 Boyaoge	895	1 017	103	3	-
03 Nunu	490	562	62	1	-
04 Ujuna	371	379	128	13	2
05 Kamonji	299	395	572	11	-
06 Balaroa	579	585	82	4	9
07 Donggala Kodi	160	195	51	6	-
08 Baru	201	399	259	4	-
09 Lere	122	157	142	12	2
10 Kabonena	73	87	15	1	-
11 Silae	97	190	150	1	-
12 Tipo	85	168	15	1	-
13 Buluri	217	189	3	1	-
14 Watusampu	219	122	4	2	-
15 Siranindi	486	569	151	16	-
Jumlah 2005	4 745	4 626	1 762	86	13
2004	4 742	5 588	1 762	86	13
2003	5 073	5 702	1 600	86	13

Sumber: Kantor Kec.Palu Barat

Tabel VIII.4 Banyaknya Angkutan Laut/sungai dan Danau menurut Kelurahan di Kecamatan Palu Barat Tahun 2003 - 2005

	Kelurahan	Perahu Motor	Kapal Motor	Perahu Tanpa Motor
	(1)	(2)	(3)	(4)
01	Duyu	-	-	-
02	Boyaoge	-	-	-
03	Nunu	-	-	-
04	Ujuna	-	-	-
05	Kamonji	-	-	-
06	Balaroa	-	-	-
07	Donggala Kodi	-	-	-
08	Baru	-	-	-
09	Lere	12	1	28
10	Kabonena	-	-	140
11	Silae	-	-	55
12	Tipo	14	-	76
13	Buluri	6	-	88
14	Watusampu	1	-	45
15	Siranindi	-	-	-
Jumlah 2005		33	1	432
2004		33	1	432
2003		23	-	423

Sumber: Kantor Kec. Palu Barat



Tabel VIII.5 Banyak Hotel/Losmen, Kamar dan Tempat Tidur di Kecamatan Palu Barat Tahun 2002-2005

Kelurahan	Hotel/ Losmen	Kamar	Tempat Tidur
(1)	(2)	(3)	(4)
01 Duyu	-	-	-
02 Boyaoge	-	-	-
03 Nunu	-	-	-
04 Ujuna	8	109	142
05 Kamonji	-	-	-
06 Balaroa	-	-	-
07 Donggala Kodi	-	-	-
08 Baru	-	-	-
09 Lere	-	-	-
10 Kabonena	-	-	-
11 Silae	-	-	-
12 Tipo	1	2	4
13 Buluri	1	21	21
14 Watusampu	-	-	-
15 Siranindi	2	8	10
Jumlah 2005	12	140	197
2004	12	140	197
2003	12	140	197
2002	11	164	229

Sumber: Kantor Kec.Palu Barat

## BAB IX

### KEUANGAN DAN HARGA-HARGA

Untuk memenuhi kebutuhan pembangunan pada tingkat kelurahan di Kecamatan Palu Barat, setiap tahun diturunkan bantuan dari pemerintah pusat, Pemprov dan Pemkot serta ditambah dengan swadaya masyarakat yang ada di kelurahan. Hal ini untuk meyakinkan kepada masyarakat bahwa betapa besarnya perhatian pemerintah atas pembangunan yang ada di kelurahan yang setiap tahunnya mengeluarkan biaya seperti yang disajikan pada Tabel IX.1.1 sampai dengan Tabel IX.1.3. Besarnya dana yang dikeluarkan pemerintah kelurahan setiap tahun sama dengan besarnya penerimaan kelurahan pada tahun yang bersangkutan, atau dikenal dengan sistem berimbang.

Realisasi penerimaan pajak bumi dan bangunan merupakan kesadaran masyarakat bahwa betapa pentingnya pajak bagi pembangunan sehingga setiap tahunnya realisasi penerimaan pajak dapat melampaui target yang telah ditetapkan. Besarnya realisasi penerimaan pajak bumi dan bangunan disajikan pada Tabel IX.1.4 dan IX.1.5.

Banyaknya koperasi di Kecamatan Palu Barat dirasakan belum memadai jumlahnya, hal ini dapat dilihat pada Tabel IX.1.6.

Rata-rata harga sembilan bahan pokok di Kecamatan Palu Barat yang pengambilan datanya dipusatkan di pasar ibu kota kecamatan ( Pasar Palu Barat ) nampak masih sangat labil sebagai akibat dari krisis moneter sehingga harga-harga tidak merata dengan pasar-pasar lain seperti disajikan pada Tabel IX.2.1- IX.2.9.

Tabel IX.1.1 Realisasi Penerimaan Rutin dan Pembangunan di Kecamatan Palu Barat Tahun 2003 – 2005 ( 000 Rp )

Kelurahan	Penerimaan		LPM	Jumlah	
	Rutin	Pembangunan			
(1)	(2)	(3)	(4)	(5)	
01	Duyu	5 000	2 500	14 000	21 500
02	Boyaoge	5 000	2 500	14 000	21 500
03	Nunu	5 000	2 500	14 000	21 500
04	Ujuna	5 000	2 500	14 000	21 500
05	Kamonji	5 000	2 500	14 000	21 500
06	Balaoa	5 000	2 500	14 000	21 500
07	Donggala	5 000	2 500	14 000	21 500
08	Baru	5 000	2 500	14 000	21 500
09	Lere	5 000	2 500	14 000	21 500
10	Kabonena	5 000	2 500	14 000	21 500
11	Silae	5 000	2 500	14 000	21 500
12	Tipo	5 000	2 500	14 000	21 500
13	Buluri	5 000	2 500	14 000	21 500
14	Watusampu	5 000	2 500	14 000	21 500
15	Siranindi	5 000	2 500	14 000	21 500
	Jumlah 2005	75 000	37 500	210 000	322 500
	2004	75 000	37 500	210 000	322 500
	2003	141 071	114 353	-	255 424

Sumber: Kantor Kec.Palu Barat

Tabel IX.1.2 Realisasi Pengeluaran Rutin dan Pembangunan di Kecamatan Palu Barat Tahun 2002 - 2005

	Kelurahan	Penerimaan		LPM	Jumlah
		Rutin	Pembangunan		
	(1)	(2)	(3)	(4)	(5)
01	Duyu	5 000	2 500	14 000	21 500
02	Boyaoge	5 000	2 500	14 000	21 500
03	Nunu	5 000	2 500	14 000	21 500
04	Ujuna	5 000	2 500	14 000	21 500
05	Kamonji	5 000	2 500	14 000	21 500
06	Balaroa	5 000	2 500	14 000	21 500
07	Donggala	5 000	2 500	14 000	21 500
08	Baru	5 000	2 500	14 000	21 500
09	Lere	5 000	2 500	14 000	21 500
10	Kabonena	5 000	2 500	14 000	21 500
11	Silae	5 000	2 500	14 000	21 500
12	Tipo	5 000	2 500	14 000	21 500
13	Buluri	5 000	2 500	14 000	21 500
14	Watusampu	5 000	2 500	14 000	21 500
15	Siranindi	5 000	2 500	14 000	21 500
<hr/>					
	Jumlah 2005	75 000	37 500	210 000	322 500
	2004	75 000	37 500	210 000	322 500
	2003	54 800	199 910	...	254 616
	2002	54 800	199 910	...	254 616

Sumber: Kantor Kec.Palu Barat

Tabel IX.1.3 Realisasi Penerimaan Pajak Bumi dan Bangunan di Kecamatan Palu Barat Tahun 2003 - 2005 (Rp.000)

Kelurahan	2003	2004	2005
(1)	(2)	(3)	(4)
01 Duyu	23 342	19 979	19 979
02 Boyaoge	36 250	29 439	29 439
03 Nunu	22 819	20 538	20 538
04 Ujuna	62 667	55 682	55 682
05 Kamonji	54 930	54 346	54 346
06 Balaroa	25 721	24 084	24 084
07 Donggala Kodi	23 263	19 021	19 021
08 Baru	51 683	40 620	40 620
09 Lere	101 035	116 316	116 316
10 Kabonena	12 036	14 199	14 199
11 Silae	32 546	38 537	38 537
12 Tipo	13 813	24 491	24 491
13 Buluri	15 633	9 978	9 978
14 Watusampu	9 525	8 304	8 304
15 Siranindi	76 900	62 182	62 182
Jumlah	562 163	537 716	537 716

Sumber: Kantor Kec.Palu Barat

Tabel IX.1.4 Jumlah Wajib Pajak Bumi dan Bangunan di Kecamatan Palu Barat Tahun 2003 - 2005

	Kelurahan	2003	2004	2005
	(1)	(2)	(3)	(4)
01	Duyu	1 873	1 873	1 873
02	Boyaoge	1 078	1 078	1 078
03	Nunu	1 093	1 093	1 093
04	Ujuna	1 083	1 083	1 083
05	Kamonji	1 014	1 014	1 014
06	Balaroa	1 859	1 859	1 859
07	Donggala Kodi	1 748	1 748	1 748
08	Baru	903	903	903
09	Lere	1 499	1 499	1 499
10	Kabonena	810	810	810
11	Silae	1 282	1 282	1 282
12	Tipo	599	599	599
13	Buluri	361	361	361
14	Watusampu	293	293	293
15	Siranindi	943	943	943
	Jumlah	16 388	16 388	16 388

Sumber: Kantor Kec.Palu Barat

Tabel IX.1.5 Banyaknya Koperasi Unit Kelurahan di Kecamatan Palu Barat Tahun 2005

	Kelurahan	Nama KUD	Jumlah
	(1)	(2)	(3)
01	Duyu	-	-
02	Boyaoge	-	-
03	Nunu	-	-
04	Ujuna	-	-
05	Kamonji	-	-
06	Balaroa	-	-
07	Donggala Kodi	-	-
08	Baru	-	-
09	Lere	-	-
10	Kabonena	-	-
11	Silae	-	-
12	Tipo	-	-
13	Buluri	-	-
14	Watusampu	-	-
15	Siranindi	-	-
	Jumlah	-	-

Keterangan: - (Data tidak ada)

Sumber: Kantor Kec.Palu Barat

Tabel IX.2.1 Rata-rata Harga Sembilan Bahan Pokok di Kecamatan Palu Barat Tahun 2003 - 2005

Komoditi	2003	2004	2005
(1)	(3)	(4)	(5)
01 Beras / ( Kg )	2 200	2 750	4 250
02 Minyak Kelapa / ( Ltr )	6 500	6 500	6 500
03 Ikan Asin / ( Kg )	15 000	20 000	25 000
04 Gula Pasir / ( Kg )	4 600	5 500	6 500
05 Garam / ( Bks )	500	500	500
06 Minyak Tanah / ( Ltr )	1 200	1 200	2 500
07 Sabun Cuci / ( Btg )	1 200	1 500	2 000
08 Textil (Tetoron) / (helai)	17 000	17 000	20 000
09 Batik Kasar / ( helai )	18 000	25 000	30 000

Sumber: Kantor Kec. Palu Barat



Tabel IX.2.3 Rata-rata Harga Ikan Asin menurut Kelurahan di Kecamatan Palu Barat Tahun 2004-2005 (Kg)

Kelurahan	2004	2005
(1)	(2)	(3)
01 Duyu	25 000	25 000
02 Boyaoge	25 000	25 000
03 Nunu	25 000	25 000
04 Ujuna	25 000	25 000
05 Kamonji	25 000	25 000
06 Balaroa	25 000	25 000
07 Dgl Kodi	25 000	25 000
08 Baru	25 000	25 000
09 Lere	25 000	25 000
10 Kabonena	25 000	25 000
11 Silae	25 000	25 000
12 Tipu	25 000	25 000
13 Buluri	25 000	25 000
14 Watusampu	25 000	25 000
15 Siranindi	25 000	25 000

Sumber: Kantor Kec.Palu Barat

Tabel IX.2.4 Rata-rata Harga Gula Pasir menurut Kelurahan di Kecamatan Palu Barat Tahun 2002-2005 ( Kg )

Kelurahan	2002	2003	2004	2005
(1)	(2)	(3)	(4)	(5)
01 Duyu	4 000	4 600	5 500	6 500
02 Boyaoge	4 000	4 600	5 500	6 500
03 Nunu	4 000	4 600	5 500	6 500
04 Ujuna	4 000	4 600	5 500	6 500
05 Kamonji	4 000	4 600	5 500	6 500
06 Balaroa	4 000	4 600	5 500	6 500
07 Dgl Kodi	4 000	4 600	5 500	6 500
08 Baru	4 000	4 600	5 500	6 500
09 Lere	4 000	4 600	5 500	6 500
10 Kabonena	4 000	4 600	5 500	6 500
11 Silae	4 000	4 600	5 500	6 500
12 Tipo	4 000	4 600	5 500	6 500
13 Buluri	4 000	4 600	5 500	6 500
14 Watusampu	4 000	4 600	5 500	6 500
15 Siranindi	4 000	4 600	5 500	6 500

Sumber: Kantor Kec. Palu Barat

Tabel IX.2.5 Rata-rata Harga Garam Halus menurut Kelurahan di Kecamatan Palu Barat Tahun 2002-2005 ( Bungkus )

Kelurahan	2002	2003	2004	2005
(1)	(2)	(3)	(4)	(5)
01 Duyu	500	500	500	500
02 Boyaoge	500	500	500	500
03 Nunu	500	500	500	500
04 Ujuna	500	500	500	500
05 Kamonji	500	500	500	500
06 Balaroa	500	500	500	500
07 Dgl Kodi	500	500	500	500
08 Baru	500	500	500	500
09 Lere	500	500	500	500
10 Kabonena	500	500	500	500
11 Silae	500	500	500	500
12 Tipo	500	500	500	500
13 Buluri	500	500	500	500
14 Watusampu	500	500	500	500
15 Siranindi	500	500	500	500

Sumber: Kantor Kec.Palu Barat

Tabel IX.2.6 Rata-rata Harga Minyak Tanah menurut Kelurahan di Kecamatan Palu Barat Tahun 2002-2005 ( Liter )

Kelurahan	2002	2003	2004	2005
(1)	(2)	(3)	(4)	(5)
01 Duyu	1 100	1 200	1 200	2 500
02 Boyaoge	1 100	1 200	1 200	2 500
03 Nunu	1 100	1 200	1 200	2 500
04 Ujuna	1 100	1 200	1 200	2 500
05 Kamonji	1 100	1 200	1 200	2 500
06 Balaroa	1 100	1 200	1 200	2 500
07 Dgl Kodi	1 100	1 200	1 200	2 500
08 Baru	1 100	1 200	1 200	2 500
09 Lere	1 100	1 200	1 200	2 500
10 Kabonena	1 100	1 200	1 200	2 500
11 Silae	1 100	1 200	1 200	2 500
12 Tipo	1 100	1 200	1 200	2 500
13 Buluri	1 100	1 200	1 200	2 500
14 Watusampu	1 100	1 200	1 200	2 500
15 Siranindi	1 100	1 200	1 200	2 500

Sumber: Kantor Kec.Palu Barat

Tabel IX.2.7 Rata-rata Harga Sabun Cuci menurut Kelurahan di Kecamatan Palu Barat Tahun 2002-2005 ( Batang )

Kelurahan	2002	2003	2004	2005
(1)	(2)	(3)	(4)	(5)
01 Duyu	1 000	1 200	1 500	2 000
02 Boyaoge	1 000	1 200	1 500	2 000
03 Nunu	1 000	1 200	1 500	2 000
04 Ujuna	1 000	1 200	1 500	2 000
05 Kamonji	1 000	1 200	1 500	2 000
06 Balaroa	1 000	1 200	1 500	2 000
07 Dgl Kodi	1 000	1 200	1 500	2 000
08 Baru	1 000	1 200	1 500	2 000
09 Lere	1 000	1 200	1 500	2 000
10 Kabonena	1 000	1 200	1 500	2 000
11 Silae	1 000	1 200	1 500	2 000
12 Tipo	1 000	1 200	1 500	2 000
13 Buluri	1 000	1 200	1 500	2 000
14 Watusampu	1 000	1 200	1 500	2 000
15 Siranindi	1 000	1 200	1 500	2 000

Sumber: Kantor Kec.Palu Barat

Tabel IX.2.8 Rata-rata Harga Tekstil (Teteron) menurut Kelurahan di Kecamatan Palu Barat Tahun 2002-2005 (Helai)

Kelurahan	2002	2003	2004	2005
(1)	(2)	(3)	(4)	(5)
01 Duyu	15 000	17 000	17 000	20 000
02 Boyaoge	15 000	17 000	17 000	20 000
03 Nunu	15 000	17 000	17 000	20 000
04 Ujuna	15 000	17 000	17 000	20 000
05 Kamonji	15 000	17 000	17 000	20 000
06 Balaroa	15 000	17 000	17 000	20 000
07 Dgl Kodi	15 000	17 000	17 000	20 000
08 Baru	15 000	17 000	17 000	20 000
09 Lere	15 000	17 000	17 000	20 000
10 Kabonena	15 000	17 000	17 000	20 000
11 Silae	15 000	17 000	17 000	20 000
12 Tipo	15 000	17 000	17 000	20 000
13 Buluri	15 000	17 000	17 000	20 000
14 Watusampu	15 000	17 000	17 000	20 000
15 Siranindi	15 000	17 000	17 000	20 000

Sumber: Kantor Kec.Palu Barat

Tabel IX.2.9 Rata-rata Harga Batik (Kasar) menurut Kelurahan di Kecamatan Palu Barat Tahun 2002-2005 (Helai)

Kelurahan	2002	2003	2004	2005
(1)	(2)	(3)	(4)	(5)
01 Duyu	16 000	18 000	25 000	30 000
02 Boyaoge	16 000	18 000	25 000	30 000
03 Nunu	16 000	18 000	25 000	30 000
04 Ujuna	16 000	18 000	25 000	30 000
05 Kamonji	16 000	18 000	25 000	30 000
06 Balaroa	16 000	18 000	25 000	30 000
07 Dgl Kodi	16 000	18 000	25 000	30 000
08 Baru	16 000	18 000	25 000	30 000
09 Lere	16 000	18 000	25 000	30 000
10 Kabonena	16 000	18 000	25 000	30 000
11 Silae	16 000	18 000	25 000	30 000
12 Tipo	16 000	18 000	25 000	30 000
13 Buluri	16 000	18 000	25 000	30 000
14 Watusamp	16 000	18 000	25 000	30 000
15 Siranindi	16 000	18 000	25 000	30 000

Sumber: Kantor Kec.Palu Barat

Tabel IX.2.2 Rata-rata Harga Batu dan Pasir per m3 di Kecamatan Palu Barat Tahun 2004 – 2005

Komoditi (1)	2004		2005	
	Beli (2)	Jual (3)	Beli (4)	Jual (5)
01 Sirtu	-	40 000	-	40 000
02 Pasir Pasang	-	42 500	-	42 500
03 Pasir Beton	-	42 500	-	42 500
04 Batu Kali/Gunung	-	50 000	-	50 000
05 Batu Spliz uk.2-3 cm	-	70 000	-	70 000

Sumber: Kantor Kec. Palu Barat



---

**BAB X****PRODUK DOMESTIK REGIONAL BRUTO**

Perkembangan pembangunan perekonomian Kecamatan Palu Barat tahun 2005 menunjukkan kondisi yang stabil dan secara makro ekonomi mengalami perbaikan dibandingkan tahun sebelumnya.

Kecamatan Palu Barat mempunyai potensi berbagai kegiatan sektor jasa-jasa, angkutan dan komunikasi, perdagangan serta industri pengolahan. Demikian pula adanya berbagai aktivitas jasa pemerintahan dan perdagangan yang memberikan nilai tambah terhadap perekonomian di Kecamatan Palu Barat.

Perekonomian Kecamatan Palu Barat tahun 2005 tumbuh sebesar 7,12 persen yang berarti PDRB pada tahun 2005 mengalami peningkatan dibandingkan tahun 2004 lalu.

Dapat dilihat pada Tabel X.1 bahwa PDRB atas dasar harga berlaku tahun 2005 sebesar 754,001 milyar rupiah meningkat dibandingkan tahun sebelumnya yaitu sebesar 635,866 milyar rupiah. Adapun PDRB atas dasar harga konstan 2000 untuk tahun 2005 sebesar 511,454 milyar rupiah meningkat dibandingkan tahun 2004 yang sebesar 477,475 milyar rupiah, (Tabel X.2).

Salah satu indikator untuk mengukur tingkat kesejahteraan masyarakat adalah dengan menghitung angka pendapatan perkapita. Perkembangan PDRB Perkapita atas dasar harga berlaku Kecamatan Palu Barat tahun 2005 telah mencapai 7.053.548 rupiah, mengalami kenaikan sebesar 14,83 persen dari tahun 2004 yang hanya sebesar 6.142.540 rupiah, sedangkan PDRB Perkapita atas dasar harga konstan 2000 pada tahun 2005 mencapai 4.784.557 rupiah atau naik sebesar 3,73 persen dari tahun sebelumnya yang sebesar 4.612.465 rupiah. Dengan meningkatnya pendapatan perkapita masyarakat, secara tidak langsung menunjukkan adanya kenaikan tingkat daya beli masyarakat yang berarti pula menunjukkan adanya peningkatan taraf hidup masyarakat di wilayah Kecamatan Palu Barat pada tahun 2005 dibandingkan tahun-tahun sebelumnya.

Tabel X.1 Produk Domestik Regional Bruto Atas Dasar Harga Berlaku Menurut Lapangan Usaha (Jutaan Rupiah) Kecamatan Palu Barat Tahun 2002 – 2005

Lapangan Usaha	2002	2003	2004*)	2005**)
(1)	(2)	(3)	(4)	(5)
1. Pertanian	7 155	7 689	9 524	10 452
2. Penggalian	11 259	12 667	16 160	18 934
3. Industri Pengolahan	61 670	71 744	84 224	100 127
4. Listrik dan Air Bersih	15 709	19 010	22 111	26 256
5. Bangunan	39 193	42 246	49 691	58 915
6. Perdagangan, Hotel & Restoran	72 125	79 783	88 959	106 216
7. Angkutan dan Komunikasi	74 851	82 364	91 817	111 545
8. Keuangan, Persewaan dan Jasa Perusahaan	58 989	64 058	78 519	90 742
9. Jasa-jasa	161 302	174 692	194 861	230 815
<b>Produk Domestik Regional Bruto</b>	<b>502 253</b>	<b>554 272</b>	<b>635 866</b>	<b>754 001</b>

Tabel X.2. Produk Domestik Regional Bruto Atas Dasar Harga Konstan 2000 Menurut Lapangan Usaha (Jutaan Rupiah) Kecamatan Palu Barat Tahun 2002 – 2005

Lapangan Usaha	2002	2003	2004*)	2005**)
(1)	(2)	(3)	(4)	(5)
1. Pertanian	6 051	6 353	6 795	7 183
2. Penggalian	8 943	9 623	10 467	11 279
3. Industri Pengolahan	48 308	52 029	56 585	60 189
4. Listrik dan Air Bersih	11 641	12 530	13 397	14 595
5. Bangunan	28 780	30 333	32 720	34 122
6. Perdagangan, Hotel & Restoran	58 278	61 665	65 545	70 834
7. Angkutan dan Komunikasi	64 635	68 348	72 457	78 105
8. Keuangan, Persewaan dan Jasa Perusahaan	54 433	57 580	61 281	65 388
9. Jasa-jasa	138 669	147 676	158 227	169 758
<b>Produk Domestik Regional Bruto</b>	<b>419 737</b>	<b>446 136</b>	<b>477 475</b>	<b>511 454</b>

Tabel X.3. Distribusi Persentase Produk Domestik Regional Bruto Atas Dasar Harga Berlaku Menurut Lapangan Usaha Kecamatan Palu Barat Tahun 2002 – 2005

Lapangan Usaha	2002	2003	2004*)	2005**)
(1)	(2)	(3)	(4)	(5)
1. Pertanian	1,42	1,39	1,50	1,39
2. Penggalian	2,24	2,29	2,54	2,51
3. Industri Pengolahan	12,28	12,94	13,25	13,28
4. Listrik dan Air Bersih	3,13	3,43	3,48	3,48
5. Bangunan	7,80	7,62	7,81	7,81
6. Perdagangan, Hotel & Restoran	14,36	14,39	13,99	14,09
7. Angkutan dan Komunikasi	14,90	14,86	14,44	14,79
8. Keuangan, Persewaan dan Jasa Perusahaan	11,74	11,56	12,35	12,03
9. Jasa-jasa	32,12	31,52	30,65	30,61
<b>Produk Domestik Regional Bruto</b>	<b>100,00</b>	<b>100,00</b>	<b>100,00</b>	<b>100,00</b>

Tabel X.4. Distribusi Persentase Produk Domestik Regional Bruto Atas Dasar Harga Konstan 2000 Menurut Lapangan Usaha (%) Kecamatan Palu Barat Tahun 2002 – 2005

Lapangan Usaha	2002	2003	2004*)	2005**)
(1)	(2)	(3)	(4)	(5)
1. Pertanian	1,44	1,42	1,42	1,40
2. Penggalian	2,13	2,16	2,19	2,21
3. Industri Pengolahan	11,51	11,66	11,85	11,77
4. Listrik dan Air Bersih	2,77	2,81	2,81	2,85
5. Bangunan	6,86	6,80	6,85	6,67
6. Perdagangan, Hotel & Restoran	13,88	13,82	13,73	13,85
7. Angkutan dan Komunikasi	15,40	15,32	15,18	15,27
8. Keuangan, Persewaan dan Jasa Perusahaan	12,97	12,91	12,83	12,78
9. Jasa-jasa	33,04	33,10	33,14	33,19
<b>Produk Domestik Regional Bruto</b>	<b>100,00</b>	<b>100,00</b>	<b>100,00</b>	<b>100,00</b>

Tabel X.5. Laju Pertumbuhan Produk Domestik Regional Bruto Atas Dasar Harga Konstan 2000 menurut Lapangan Usaha Kecamatan Palu Barat Tahun 2002 – 2005

Lapangan Usaha	2002	2003	2004*)	2005**)
(1)	(2)	(3)	(4)	(5)
1. Pertanian	3,24	5,00	6,96	5,70
2. Penggalian	5,97	7,61	8,77	7,76
3. Industri Pengolahan	7,43	7,70	8,76	6,37
4. Listrik dan Air Bersih	4,76	7,64	6,92	8,94
5. Bangunan	5,96	5,40	7,87	4,28
6. Perdagangan, Hotel & Restoran	5,88	5,81	6,29	8,07
7. Angkutan dan Komunikasi	6,51	5,74	6,01	7,80
8. Keuangan, Persewaan dan Jasa Perusahaan	5,68	5,78	6,43	6,70
9. Jasa-jasa	4,97	6,49	7,15	7,29
<b>Produk Domestik Regional Bruto</b>	<b>5,76</b>	<b>6,29</b>	<b>7,02</b>	<b>7,12</b>

Tabel X.6. Pendapatan Regional dan Angka-Angka Perkapita Atas Dasar Harga Berlaku Kec. Palu Barat Tahun 2002 – 2005

Rincian	2002	2003	2004*)	2005**)
(1)	(2)	(3)	(4)	(5)
1. Produk Domestik Regional Bruto Adh Pasar (Juta Rp / Million Rp)	502 253	554 272	635 866	754 001
2. Penyusutan Barang-Barang Modal (Juta Rp / Million Rp)	15 523	17 131	19 652	23 303
3. Produk Domestik Regional Netto (Juta Rp / Million Rp)	486 730	537 142	616 213	730 698
4. Pajak Tak Langsung Netto (Juta Rp / Million Rp)	4 390	4 845	5 558	6 590
5. Produk Domestik Regional Netto Adh Faktor (Juta Rp / Million Rp)	482 340	532 297	610 656	724 108
6. Jumlah Penduduk Pertengahan Tahun (Jiwa / Person)	98 271	100 283	103 518	106 897
7. Produk Domestik Regional Brutto Perkapita (Rupiah / Rupiahs)	5 110 890	5 527 061	6 142 540	7 053 548
8. Pendapatan Regional Perkapita (Rupiah / Rupiahs)	4 908 260	5 307 931	5 899 009	6 773 898

Tabel X.7. Pendapatan Regional dan Angka-Angka Perkapita Atas Dasar Harga Konstan 2000 Kecamatan Palu Barat Tahun 2002 – 2005

Rincian	2002	2003	2004*)	2005**)
(1)	(2)	(3)	(4)	(5)
1. Produk Domestik Regional Bruto Adh Pasar (Juta Rp / Million Rp)	419 737	446 136	477 475	511 454
2. Penyusutan Barang-Barang Modal (Juta Rp / Million Rp)	20 777	22 084	23 635	25 317
3. Produk Domestik Regional Netto (Juta Rp / Million Rp)	398 959	424 051	453 839	486 136
4. Pajak Tak Langsung Netto (Juta Rp / Million Rp)	5 876	6 245	6 684	7 160
5. Produk Domestik Regional Netto Adb Faktor (Juta Rp / Million Rp)	393 083	417 806	447 155	478 976
6. Jumlah Penduduk Pertengahan Tahun (Jiwa / Person)	98 271	100 283	103 518	106 897
7. Produk Domestik Regional Brutto Perkapita (Rupiah / Rupiahs)	4 271 209	4 448 748	4 612 465	4 784 557
8. Pendapatan Regional Perkapita (Rupiah / Rupiahs)	3 999 988	4 166 253	4 319 574	4 480 739



LABEL SEMENTARA



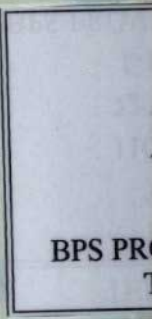
BLANKO LABEL SEMENTARA  
SENSUS ASET TETAP

KODE UPKPB	NOMOR KERTAS KERJA	NOMOR URUT DALAM KERTAS KERJA	NAMA PETUGAS
420779	8.17	4095.	Agus.

**PERHATIAN**  
Dalam rangka pelaksanaan sensus BMN di lingkungan BPS, bersama ini dimohon bantuan dari seluruh pegawai di lingkungan BPS untuk tidak memindah barang selama pelaksanaan sensus

Atas perhatian dan kerjasamanya kami ucapkan terimakasih  
Pananggung Jawab UPKPB

4064



Buku ini menyajikan berbagai macam data mengenai keadaan geografi dan karakteristik sosial dan ekonomi masyarakat Kecamatan Palu Barat secara komprehensif. Data pada tabel-tabel statistik yang disajikan terdiri dari data sekunder yang berasal dari produk administrasi kegiatan instansi pemerintah dan swasta di wilayah Kecamatan Palu barat serta data hasil sensus dan survei yang dilaksanakan oleh BPS

<http://palu.bps.go.id>

ISSN 8520877-9



**Badan Pusat Statistik Kota Palu**

Jl. Letjen MT. Haryono No. 27 Palu, Sulawesi Tengah 94111

(0451) 421266, 422066 Fax. (0451) 421266

771@palu.wasantara.net.id