



**KECAMATAN PALU UTARA
DALAM ANGKA
2009**

Nomor Katalog : 1403.7271.040



**Kerjasama
Badan Perencanaan Pembangunan Daerah
dan Penanaman Modal Kota Palu
dengan
Badan Pusat Statistik Kota Palu**

BADAN PUSAT STATISTIK KOTA PALU

**KECAMATAN PALU UTARA
DALAM ANGKA**

2009

Kerjasama
**Badan Perencanaan Pembangunan Daerah
dan Penanaman Modal**
Dengan
Badan Pusat Statistik Kota Palu

KECAMATAN PALU UTARA DALAM ANGKA 2009

No. Katalog : 1403. 7271.040

ISBN : 979. 480. 783.4

No. Publikasi : 72710. 07.12

Ukuran Buku : 15 cm x 21 cm

Jumlah Halaman : 86 + XII

Naskah :

Koordinator Sensus Kecamatan Palu Utara

Penyunting :

Seksi Neraca Wilayah Dan Analisis Statistik

Setting :

Seksi Integrasi Pengolahan dan Diseminasi Statistik

Gambar Kulit :

Gedung Kantor Camat Palu Selatan

Diterbitkan oleh :

Badan Pusat Statistik Kota Palu

Dicetak oleh :

Percetakan " RANISA " Palu

Boleh dikutip dengan menyebut sumbernya

KATA SAMBUTAN

KEPALA WILAYAH KECAMATAN PALU UTARA

Publikasi *Kecamatan Palu Utara Dalam Angka 2009* ini merupakan wujud dari usaha untuk memenuhi kebutuhan data statistik, yang sangat diperlukan sebagai bahan analisa dan perencanaan pembangunan di daerah ini.

Melalui data yang disajikan dalam publikasi ini, saya minta agar semua unsur pelaksana dan penanggung jawab pembangunan di kecamatan ini mengadakan evaluasi kinerja masing-masing; sudah sejauh mana hasil yang telah dicapai, dimana letak kelemahan dan kekurangannya untuk kemudian diadakan perbaikan pada pelaksanaan pembangunan selanjutnya.

Kepada Koordinator Sensus Kecamatan Palu Utara yang telah berhasil menerbitkan buku ini, saya ucapkan terima kasih dan mengharapkan agar dapat meningkatkan mutu dan keragaman data pada masa yang akan datang.

Kepada semua Dinas/Jawatan dan Kepala Kelurahan se-Kecamatan Palu Utara saya pesankan agar kerja sama yang baik terus selalu dibina dan ditingkatkan demi terlaksananya pembangunan yang berkesinambungan.

Palu, Juni 2009

**KEPALA WILAYAH KECAMATAN
PALU UTARA**

DENNY TAUFAN, S.Sos
Nip. 19611211.199303.1.006

KATA PENGANTAR

Publikasi *Kecamatan Palu Utara Dalam Angka 2009* merupakan kelanjutan dari publikasi tahun sebelumnya yang memuat keadaan geografis, kependudukan, sosial, perekonomian, dan lain-lain. Data-data tersebut disajikan sebagai gambaran dan bahan analisa hasil pembangunan di berbagai sektor yang ada di Kecamatan Palu Utara yang dapat digunakan oleh para konsumen data, baik instansi pemerintah, badan swasta maupun perorangan sebagai bahan evaluasi, kontrol ataupun perencanaan serta bahan studi selanjutnya.

Kami menyadari bahwa publikasi ini masih jauh dari sempurna, oleh karena itu saran dan kritik yang bersifat membangun sangat diharapkan untuk perbaikan dan penyempurnaan penerbitan yang akan datang.

Akhirnya kepada semua pihak khususnya Dinas/Instansi yang telah berpartisipasi dalam seluruh proses sampai terbitnya publikasi ini kami ucapkan banyak terima kasih.

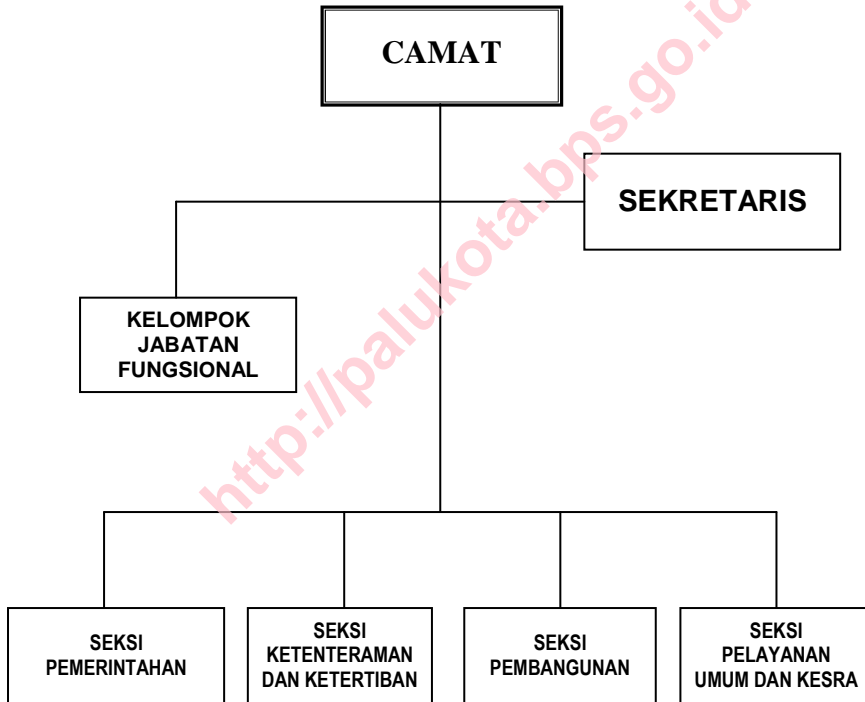
Palu, Juni 2009

**KOORDINATOR SENSUS KECAMATAN
PALU UTARA**

EDDY SIRAPPA

NIP. 19650501 198503 1 005

**STRUKTUR ORGANISASI
PEMERINTAHAN WILAYAH KECAMATAN**



DAFTAR ISI

Kaliman

SAMBUATAN KEPALA WILAYAH KECAMATAN	i
KATA PENGANTAR	ii
STRUKTUR ORGANISASI KECAMATAN PALU UTARA	iii
PETA WILAYAH KECAMATAN PALU UTARA	iv
DAFTAR ISI	v
DAFTAR TABEL	vi
BAB I GEOGRAFI	1
BAB II PEMERINTAHAN	7
BAB III PENDUDUK	12
BAB IV SOSIAL	27
BAB V PERTANIAN	44
BAB VI INDUSTRI	57
BAB VII PERDAGANGAN	62
BAB VIII PERHUBUNGAN	65
BAB IX KEUANGAN DAN HARGA-HARGA	68
BAB X PRODUK DOMESTIK REGIONAL BRUTO.....	79

DAFTAR TABEL

<i>Tabel</i>		<i>Halaman</i>
Tabel	I.1. Jarak Antara Ibukota Kecamatan dengan Kelurahan di Kecamatan Palu Utara Tahun 2008.....	2
Tabel	I.2. Bentuk Permukaan Tanah dan Ketinggian Dari Permukaan Laut Menurut Kelurahan di Kec.Palu Utara Th.2008	3
Tabel	I.3. Rata-rata Parameter Cuaca Pada Stasiun Meteorologi Bandara Mutiara Palu Tahun 2008.....	4
Tabel	I.4. Nama dan Panjang Sungai yang Melintasi Kelurahan di Kecamatan Palu Utara Tahun 2008.....	6
Tabel	II.1. Keadaan Klasifikasi Kelurahan di Kecamatan Palu Utara Tahun 2008	8
Tabel	II.2. Banyaknya Lingkungan, RW dan RT menurut Kelurahan di Kecamatan Palu Utara Th.2004 - 2008.....	9
Tabel	II.3. Banyaknya Lembaga Masyarakat Kelurahan di Kecamatan Palu Utara Tahun 2004 - 2008.....	10
Tabel	II.4. Banyaknya Personel Hansip, Kamra, dan Wanra di Kecamatan Palu Utara Tahun 2004 - 2008.....	11
Tabel	III.1. Luas Wilayah, Jumlah dan Kepadatan Penduduk di Kecamatan Palu Utara Tahun 2004 - 2008.....	13
Tabel	III.2. Jumlah Rumah Tangga, Penduduk dan Rata-rata Penduduk per Rumah Tangga di Kecamatan palu Utara Tahun 2006-2008	14
Tabel	III.3. Penduduk Menurut Jenis Kelamin dan Sex Ratio Per Kelurahan di Kec.Palu Utara Th.2004 - 2008.....	15
Tabel	III.4. Jumlah Penduduk Menurut Kelompok Umur dan Jenis Kelamin di Kecamatan Palu Utara Tahun 2004 - 2008.....	16
Tabel	III.5. Penduduk Menurut Kewarganegaraan per Kelurahan di Kecamatan Palu Utara Tahun 2004 - 2008.....	17
Tabel	III.6. Jumlah Kelahiran dan Kematian menurut Kelurahan di Kecamatan Palu Utara Th.2004 - 2008.....	18

Tabel III.7.	Penduduk Menurut Agama di Kecamatan Palu Utara Th.2004 - 2008.....	19
Tabel III.8.1.	Jumlah Bangunan Sensus Menurut Jenisnya di Kecamatan Palu Utara Th.2008	21
Tabel III.8.2.	Jumlah Bangunan Tempat Tinggal dan Bangunan Campuran Menurut Klasifikasinya di Kecamatan Palu Utara Th.2008.....	22
Tabel III.8.3.	Klasifikasi Bangunan Menurut Jenis Rumah dan Penghunian di Kecamatan Palu Utara Th.2008	23
Tabel III.8.4.	Bangunan Tempat Tinggal dan Bangunan Campuran yang Dihuni Menurut Klasifikasi dan Status Kepemilikan Rumah di Kecamatan Palu Utara Th.2008.....	24
Tabel III.8.5.	Bangunan Tempat Tinggal dan Bangunan Campuran yang Dihuni Menurut Klasifikasi dan Banyaknya Rumah Tangga di Kecamatan Palu Utara Th.2008.....	25
Tabel III.8.6.	Bangunan Tempat Tinggal dan Bangunan Campuran yang Dihuni Menurut Banyaknya Rumah Tangga di Kecamatan Palu Utara Th.2008.....	26
Tabel III.8.7.	Bangunan Tempat Tinggal dan Bangunan Campuran Permanen Menurut Unsur Rumah di Kecamatan Palu Utara Th.2000.....	27
Tabel IV.1.1.	Banyaknya Sekolah Menurut Kelurahan dan Tingkat Pendidikan di Kecamatan Palu Utara Th.2004 - 2008.....	29
Tabel IV.1.2.	Banyaknya Gedung Sekolah Menurut Tingkat Pendidikan di Kecamatan Palu Utara Th.2004 - 2008.....	30
Tabel IV.1.3.	Banyaknya Sekolah Menurut Tingkat Pendidikan dan Status Sekolah di Kecamatan Palu Utara Th.2004 - 2008.....	31
Tabel IV.1.4.	Banyaknya Guru Menurut Tingkat Pendidikan dan Status Sekolah di Kecamatan Palu Utara Th.2004 - 2008.....	32
Tabel IV.1.5.	Banyaknya Murid Menurut Tingkat Pendidikan dan Status Sekolah di Kecamatan Palu Utara Th.2004 - 2008.....	33

Tabel IV.1.6.	Banyaknya Madrasah, Guru dan Murid Ibtidaiyah, Tsanawiyah dan Aliyah Menurut Status Sekolah di Kecamatan Palu Utara Th.2004 - 2008.....	34
Tabel IV.1.7.	Banyaknya Sekolah,Guru, Murid Sekolah Dasar dan Ratio Murid terhadap Guru di Kecamatan Palu Utara Th.2004 – 2008...	35
Tabel IV.2.1.	Banyaknya Fasilitas Kesehatan Menurut Kelurahan di Kecamatan Palu Utara Th.2004 - 2008.....	36
Tabel IV.2.2.	Banyaknya Tenaga Kesehatan dan Dukun Bayi Menurut Kelurahan di Kecamatan Palu Utara Th.2004 - 2008..	37
Tabel IV.2.3.	Banyaknya PUS dan Peserta Keluarga Berencana Menurut Kelurahan di Kecamatan Palu Utara Th.2004 - 2008..	38
Tabel IV.2.4.	Banyaknya Peserta Keluarga Berencana Menurut Metode Kontrasepsi per Kelurahan di Kec. Palu Utara Th.2004 - 2008.	39
Tabel IV.3.1.	Banyaknya Keluarga Pra Sejahtera Menurut Kelurahan di Kecamatan Palu Utara Th.2004 - 2008	41
Tabel IV.4.1.	Banyaknya Anak Asuh Menurut Pemilikan Panti Asuhan di Kecamatan Palu Utara Th.2004 - 2008	43
Tabel V.1.1.	Luas Panen Pertanian Tanaman Pangan dan Produksi di Kecamatan Palu Utara Th.2004 - 2008	45
Tabel V.1.2.	Banyaknya Pohon Tanaman Buah-Buahan dan Produksi di Kecamatan Palu Utara Th.2004 - 2008.....	46
Tabel V.1.3.	Luas Tanah Sawah Menurut Kelurahan di Kecamatan Palu Utara Th.2004 - 2008.....	47
Tabel V.2.1.	Banyaknya Tanaman Perkebunan Menurut Kelurahan di Kecamatan Palu Utara Th.2004 - 2008	48
Tabel V.3.1.	Luas Panen dan Produksi Tanaman Sayur-Sayuran di Kecamatan Palu Utara Th.2004 - 2008.....	49
Tabel V.3.2.	Luas Panen dan Produksi Tanaman Buah-Buahan di Kecamatan Palu Utara Th.2004 - 2008.....	50

Tabel V.4.1.	Banyaknya Ternak Besar Menurut Kelurahan di Kecamatan Palu Utara Th.2004 - 2008.....	51
Tabel V.4.2.	Banyaknya Ternak Kecil Menurut Kelurahan di Kecamatan Palu Utara Th.2004 - 2008.....	52
Tabel V.4.3.	Banyaknya Ternak Unggas Menurut Kelurahan di Kecamatan Palu Utara Th.2004 - 2008.....	53
Tabel V.5.1.	Luas Kolam Ikan dan Tambak Menurut Kelurahan di Kecamatan Palu Utara Th.2004 - 2008.....	54
Tabel V.5.2.	Banyaknya Alat Penangkap Ikan Menurut Kelurahan di Kecamatan Palu Utara Th.2004 - 2008.....	55
Tabel V.5.3.	Banyaknya Kapal Penangkap Ikan Menurut Kelurahan di Kecamatan Palu Utara Th.2004 - 2008.....	56
Tabel VI.1.	Banyaknya Usaha Perbengkelan dan Service Menurut Kelurahan di Kecamatan Palu Utara Th.2004 - 2008.....	58
Tabel VI.2.	Banyaknya Usaha/Jasa Menurut Kelurahan di Kecamatan Palu Utara Th.2004 - 2008.....	59
Tabel VI.3.	Banyaknya Usaha Menyulam/Menganyam Menurut Kelurahan di Kecamatan Palu Utara Th.2004 - 2008.....	60
Tabel VI.4.	Jumlah Pelanggan Listrik PLN dan Non PLN Menurut Kelurahan di Kecamatan Palu Utara Th.2004 - 2008.....	61
Tabel VII.1.	Banyaknya Prasarana Pemasaran Menurut Kelurahan di Kecamatan Palu Utara Th.2004 - 2008.....	63
Tabel VII.2.	Banyaknya Toko, Kios dan Warung Menurut Kelurahan di Kecamatan Palu Utara Th.2004 - 2008.....	64
Tabel VIII.1.	Banyaknya dan Panjang Jembatan Menurut Jenis dan Kelurahan di Kecamatan Palu Utara Th.2004 - 2008.....	66
Tabel VIII.2.	Banyaknya Pelabuhan Laut Menurut Kelurahan di Kecamatan Palu Utara Th.2004 - 2008.....	67
Tabel IX.1.1.	Realisasi Penerimaan Rutin dan Pembangunan Menurut Kelurahan di Kecamatan Palu Utara Th.2004 - 2008.....	69

Tabel IX.2.1.	Rata-rata Harga Beras Menurut Kelurahan di Kecamatan Palu Utara Th.2004 - 2008 (Rp/Liter).....	70
Tabel IX.2.2.	Rata-rata Harga Minyak Kelapa Menurut Kelurahan di Kecamatan Palu Utara Th.2004 - 2008 (Rp/Botol).....	71
Tabel IX.2.3.	Rata-rata Harga Ikan Asin Menurut Kelurahan di Kecamatan Palu Utara Th.2004 - 2008 (Rp/Kg).....	72
Tabel IX.2.4.	Rata-rata Harga Gula Pasir Menurut Kelurahan di Kecamatan Palu Utara Th.2004 - 2008 (Rp/Kg).....	73
Tabel IX.2.5.	Rata-rata Harga Garam Bata Menurut Kelurahan di Kecamatan Palu Utara Th.2004 - 2008 (Rp/Bata).....	74
Tabel IX.2.6.	Rata-rata Harga Minyak Tanah Menurut Kelurahan di Kecamatan Palu Utara Th.2004 - 2008 (Rp/Liter).....	75
Tabel IX.2.7.	Rata-rata Harga Sabun Cuci Menurut Kelurahan di Kecamatan Palu Utara Th.2004 - 2008 (Rp/Btg).....	76
Tabel IX.2.8.	Rata-rata Harga Tekstil (Teteron) Menurut Kelurahan di Kecamatan Palu Utara Th.2004 - 2008 (Rp/Helai).....	77
Tabel IX.2.9.	Rata-rata Harga Batik (Kasar) Menurut Kelurahan di Kecamatan Palu Utara Th.2004 - 2008 (Rp/Helai).....	78
Tabel X.1.	Produk Domestik Regional Bruto Atas Dasar Harga yang Berlaku menurut Lapangan Usaha	80
Tabel X.2.	Produk Domestik Regional Bruto Atas Dasar Harga Konstan 2000 menurut Lapangan Usaha	81
Tabel X.3.	Distribusi Persentase Produk Domestik Regional Bruto Atas Dasar Harga yang Berlaku menurut Lapangan Usaha	82
Tabel X.4.	Distribusi Persentase Produk Domestik Regional Bruto Atas Dasar Harga Konstan 2000 menurut Lapangan Usaha.....	83
Tabel X.5.	Laju Pertumbuhan Produk Domestik Regional Bruto menurut Lapangan Usaha	84

Tabel	X.6. Pendapatan Regional dan Angka-angka Perkapita Atas Dasar Harga yang Berlaku menurut Lapangan Usaha	85
Tabel	X.7. Pendapatan Regional dan Angka-angka Perkapita Atas Dasar Harga Konstan 2000 menurut Lapangan Usaha	86

<http://palukota.bps.go.id>

BAB I

GEOGRAFIS

A. Letak Geografis

Kecamatan Palu Utara terletak pada belahan Utara Kota Palu dengan batas-batas wilayah sebagai berikut:

- Sebelah Utara berbatasan dengan Kec. Tawaili Kab.Donggala
- Sebelah Timur berbatasan dengan Kec.Tawaili Kab.Donggala
- Sebelah Selatan berbatasan dengan Kec.Palu Timur
- Seberah Barat berbatasan dengan Laut Sulawesi

Kecamatan Palu Utara terletak memanjang dari selatan ke utara sepanjang 15 Km terdiri dari 8 Kelurahan yang seluruhnya dapat dilalui dengan kendaraan roda empat.

Jenis tanah di Kecamatan Palu Utara termasuk lempung berpasir, dengan ketinggian dari permukaan air laut 6.5 – 26.5 m.

B. Keadaan Iklim

Data curah hujan bulanan dalam jangka waktu 1 tahun terakhir dapat dilihat pada Tabel I.3, dimana terlihat curah hujan bervariasi antar bulan, curah hujan tertinggi terjadi pada bulan Agustus yang mencapai ketinggian 199,80 mm. Sementara itu curah hujan terendah terjadi pada bulan Pebruari, yang hanya mencapai 12,80 mm.

Tabel 1.1. Jarak Antara Ibu Kota Kecamatan dengan Kelurahan di Kecamatan Palu Utara Tahun 2008

Ibu Kota Kecamatan (1)	Kelurahan (2)	Jarak (Km) (3)	Alat Transportasi (4)	
Palu Utara	01	Mamboro	7	Mobil
	02	Taipa	6	Mobil
	03	Kym Pajeko	2	Mobil
	04	Kym Ngapa	2	Mobil
	05	Panau	0	Mobil
	06	Lambara	0	Mobil
	07	Baiya	0	Mobil
	08	Pantoloan	4	Mobil

Sumber: Kantor Kec. Palu Utara

Tabel 1.2 Bentuk Permukaan Tanah dan Ketinggian dari Permukaan Laut Menurut Kelurahan di Kecamatan Palu Utara Tahun 2008

Kelurahan	Bentuk Permukaan Tanah			Ketinggian dari Permukaan Laut (m)
	Dataran (%)	Perbukitan (%)	Pegunungan (%)	
(1)	(2)	(3)	(4)	(5)
01 Mamboro	85	15	-	26.5
02 Taipa	100	-	-	6.5
03 Kym Pajeko	100	-	-	21.0
04 Kym Ngapa	100	-	-	22.0
05 Panau	90	10	-	20.0
06 Lambara	100	-	-	25.0
07 Baiya	99	1	-	22.0
08 Pantoloan	85	10	5	7.0

Sumber: Kantor Kec. Palu Utara

Tabel 1.3 Rata-rata Parameter Cuaca pada Stasiun Meteorologi Mutiara Palu menurut Bulan Tahun 2004-2008

Bulan	Suhu Udara (°C)	Tekanan (mb)	Kelembaban Udara (%)	
(1)	(2)	(3)	(4)	
01	Januari	26,70	1.011,00	78,00
02	Februari	27,10	1.010,00	75,00
03	Maret	26,50	1.010,10	79,00
04	April	26,40	1.009,60	81,00
05	Mei	26,70	1.010,20	77,00
06	Juni	26,60	1.010,90	79,00
07	Juli	25,90	1.010,80	82,00
08	Agustus	25,70	1.010,90	83,00
09	September	26,50	1.010,90	80,00
10	Oktober	26,80	1.010,60	80,00
11	November	26,90	1.009,60	80,00
12	Desember	26,90	1.010,40	79,00
<hr/>				
Rata-rata	2008	26,56	1.010,40	79,00
	2007	27,31	1.010,32	77,67
	2006	27,13	1.012,05	75,58
	2005	24,12	1.012,42	75,58
	2004	27,20	1.013,80	74,80

Sumber: Stasiun Meteorologi Mutiara Palu

Lanjutan Tabel 1.3

Bulan	Penyinaran Matahari (%)	Curah Hujan (mm)	Kecepatan Angin (knots)	Arah Angin Terbanyak	
(1)	(5)	(6)	(7)	(8)	
01 Januari	58	37,00	4,3	Utara	
02 Februari	39	12,80	4,5	Utara	
03 Maret	54	135,00	4,3	Barat Laut	
04 April	56	59,40	3,5	Utara	
05 Mei	61	30,10	3,5	Barat Laut	
06 Juni	56	55,00	3,2	Barat Laut	
07 Juli	46	186,80	2,8	Barat Laut	
08 Agustus	48	199,00	2,6	Barat Laut	
09 September	57	60,70	3,2	Utara	
10 Oktober	62	102,90	3,2	Utara	
11 November	67	49,50	3,5	Utara	
12 Desember	47	20,90	4,0	Utara	
Rata-rata	2008	54,25	79,09	3,55	Utara
	2007	62,42	79,45	4,18	Utara
	2006	67,42	61,36	4,50	Utara
	2005	62,58	3,22	4,08	Utara
	2004	65,00	3,30	6,60	Barat laut

Sumber: Stasiun Meteorologi Mutiara Palu

Tabel 1.4 Nama dan Panjang Sungai yang Melintasi Kelurahan di Kecamatan Palu Utara

	Kelurahan	Nama Sungai	Panjang (Km)
	(1)	(2)	(3)
01	Mamboro	-	-
02	Taipa	S.Taipa	-
03	Kym Pajeko	-	-
04	Kym Ngapa	-	-
05	Panau	S.Tawaili	-
06	Lambara	S.Tawaili	-
07	Baiya	-	-
08	Pantoloan	S.Pantoloan	-

Sumber: Kantor Kecamatan Palu Utara

BAB II

PEMERINTAHAN

Kecamatan Palu Utara secara administrasi terdiri dari 8 Kelurahan, dipimpin oleh seorang Kepala Wilayah Kecamatan (Camat) sebagai koordinator pemerintahan.

Berdasarkan tingkat perkembangan LKMD maka Kelurahan-Kelurahan di Kecamatan Palu Utara terdiri dari:

- Swadaya (Kategori I) : -
- Swakarya (Kategori II) : -
- Swasembada (Kategori III) : 8

Dari klasifikasi tersebut, maka masing-masing Kelurahan yang masuk ke dalamnya disajikan seperti pada Tabel II.1.

Untuk kelengkapan organisasi pemerintahan, pada masing-masing Kelurahan di Kecamatan Palu Utara telah terbentuk Dusun, RW, RT sebagaimana yang disajikan pada Tabel II.2, sedangkan untuk banyaknya Lembaga Pemerintahan Kelurahan disajikan pada Tabel II.3.

Tabel II.1 Keadaan Klasifikasi Kelurahan di Kecamatan Palu Utara 2008

	Kelurahan	Swadaya	Swakarya	Swasembada
	(1)	(2)	(3)	(4)
01	Mamboro	-	-	1
02	Taipa	-	-	1
03	Kym Pajeko	-	-	1
04	Kmy Ngapa	-	-	1
05	Panau	-	-	1
06	Lambara	-	-	1
07	Baiya	-	-	1
08	Pantoloan	-	-	1
	Jumlah	-	-	8

Sumber: Kantor Kec. Palu Utara

Tabel II.2 Banyaknya Lingkungan, RW dan RT di Kecamatan Palu Utara Tahun 2004-2008

Kelurahan		RW	RT
(1)		(2)	(3)
01	Mamboro	8	36
02	Taipa	5	18
03	Kmy Pajeko	3	9
04	Kym Ngapa	4	14
05	Panau	7	14
06	Lambara	4	12
07	Baiya	6	12
08	Pantoloan	14	34
Jumlah	2008	51	149
	2007	51	149
	2006	51	149
	2005	49	148
	2004	48	145

Sumber: Kantor Kec. Palu Utara

Tabel II.3 Banyaknya Lembaga Masyarakat Kelurahan di Kecamatan Palu Utara Tahun 2004 - 2008

Kelurahan		LPM	PKK
(1)		(2)	(2)
01	Mamboro	1	1
02	Taipa	1	1
03	Kym Pajeko	1	1
04	Kym Ngapa	1	1
05	Panau	1	1
06	Lambara	1	1
07	Baiya	1	1
08	Pantoloan	1	1
Jumlah	2008	8	8
	2007	8	8
	2006	8	8
	2005	8	8
	2004	8	8

Sumber: Kantor Kec. Palu Utara

Tabel II.4 Banyaknya Personil Hansip, Kamra dan Wanra di Kecamatan Palu Utara Tahun 2004-2008

	Kelurahan	Hansip	Kamra	Wanra	Jumlah
	(1)	(2)	(3)	(4)	(5)
01	Mamboro	2	4	-	6
02	Taipa	2	2	-	4
03	Kym Pajeko	2	2	-	4
04	Kym Ngapa	2	2	-	4
05	Panau	2	3	-	5
06	Lambara	2	2	-	4
07	Baiya	2	3	-	5
08	Pantoloan	2	4	-	6
Jumlah	2008	16	22	-	38
	2007	16	22	-	38
	2006	16	22	-	38
	2005	16	43	-	59
	2004	28	43	-	71

Sumber: Kantor Camat Kec. Palu Utara

BAB III

P E N D U D U K

Penduduk di Kecamatan Palu Utara pada Tahun 2008 sebesar 36,519 jiwa. Dengan luas wilayah 89,69 Km², maka kepadatan penduduk di daerah ini sebesar 407 orang/ Km². Kepadatan penduduk per Kelurahan bervariasi seperti ditunjukkan oleh Tabel III.1.

Rasio Jenis kelamin di Kecamatan Palu Utara sebesar 97, menunjukkan bahwa diantara 97 orang laki-laki terdapat 100 orang perempuan yang berarti pula bahwa di wilayah Kecamatan Palu Utara jumlah penduduk laki-laki lebih sedikit dibanding jumlah penduduk perempuan

Penganut agama Islam merupakan yang paling dominan di Kecamatan Palu Utara, dengan persentase sebesar 95,33 persen sedangkan sisanya sebanyak 4,67 persen penduduk menganut agama selain Islam.

Secara rinci keadaan penduduk di wilayah Kecamatan Palu Utara disajikan pada Tabel III.2 sampai dengan Tabel III.6, sedangkan keadaan pemukiman penduduk disajikan pada tabel III.7.1 sampai III.7.7.

Tabel III.1 Luas Wilayah, Jumlah dan Kepadatan Penduduk di Kecamatan Palu Utara Tahun 2004 - 2008

	Kelurahan	Luas (Km ²)	Jumlah Penduduk	Kepadatan Penduduk/ Km ²
	(1)	(2)	(3)	(4)
01	Mamboro	18,17	7.933	437
02	Taipa	1,95	3.809	1.953
03	Kayumalue Pajeko	2,39	2.955	1.236
04	Kayumalue Ngapa	7,43	3.381	455
05	Panau	2,08	3.605	1.733
06	Lambara	6,82	2.593	380
07	Baiya	19,25	4.104	213
08	Pantoloan	31,60	8.139	258
	Jumlah			
	2008	89,69	36.519	407
	2007	89,69	36.012	402
	2006	89,69	35.443	395
	2005	89,69	34.743	387
	2004	89,69	34.139	380

Sumber: Diolah dari SUPAS

Tabel III.2 Jumlah Rumah Tangga, Penduduk dan Rata-rata Penduduk per Rumah Tangga di Kecamatan Palu Utara Tahun 2006-2008

	Kelurahan	Rumah Tangga	Penduduk	Rata-rata Penduduk/ RT
	(1)	(2)	(3)	(4)
01	Mamboro	1.441	7.933	6
02	Taipa	1.036	3.809	4
03	Kayumalue Pajeko	716	2.955	4
04	Kayumalue Ngapa	831	3.381	4
05	Panau	969	3.605	4
06	Lambara	642	2.593	4
07	Baiya	1031	4.104	4
08	Pantoloan	1.981	8.139	4
	Jumlah			
	2008	8.647	36.519	4
	2007	8.456	36.012	4
	2006	8.375	37.503	4

Sumber : Diolah dari SUPAS

Tabel III.3 Penduduk Menurut Jenis Kelamin dan Seks Rasio di Kecamatan Palu Utara Tahun 2004 - 2008

	Kelurahan	Laki-Laki	Perempuan	Seks Rasio
	(1)	(2)	(3)	(4)
01	Mamboro	4.086	3.847	106
02	Taipa	1.864	1.945	96
03	Kayumalue Pajeko	1.480	1.475	100
04	Kayumalue Ngapa	1.614	1.767	91
05	Panau	1.756	1.849	95
06	Lambara	1.291	1.302	99
07	Baiya	2.050	2.054	100
08	Pantoloan	3.864	4.275	90
Jumlah	2008	18.005	18.514	97
	2007	18.280	17.733	103
	2006	17.937	17.505	102
	2005	17.531	17.212	102
	2004	17.175	16.964	101

Sumber: Diolah dari SUPAS

Tabel III.4 Jumlah Penduduk Menurut Kelompok Umur dan Jenis Kelamin di Kecamatan Palu Utara Tahun 2004 - 2008

Kelompok Umur	Laki-laki	Perempuan	Jumlah	
(1)	(2)	(3)	(4)	
0 - 4	1.683	1.621	3.304	
5 - 9	1.294	1.468	2.762	
10-14	1.704	1.619	3.323	
15-19	1.912	2.310	4.222	
20-24	2.191	2.278	4.469	
25-29	1.930	1.576	3.506	
30-49	5.240	5.529	10.769	
50 +	2.051	2.113	4.164	
Jumlah	2008	18.005	18.514	36.519
	2007	18.280	17.733	36.013
	2006	17.937	17.505	35.443
	2005	17.531	17.212	34.743
	2004	17.175	16.964	34.139

Sumber : Diolah dari SUPAS

Tabel III.5 Penduduk Menurut Kewarganegaraan dan Jenis Kelamin di Kecamatan Palu Utara Tahun 2004 - 2008

Kelurahan	WNI		WNA		Jumlah	
	L	P	L	P		
(1)	(2)	(3)	(4)	(5)	(6)	
01 Mamboro	4.085	3.847	1	-	7.933	
02 Taipa	1.864	1.945	-	-	3.809	
03 Kayumalue Pajeko	1.480	1.475	-	-	2.955	
04 Kayumalue Ngapa	1.614	1.767	-	-	3.381	
05 Panau	1.756	1.849	-	-	3.605	
06 Lambara	1.291	1.302	-	-	2.593	
07 Baiya	2.049	2.054	1	-	4.104	
08 Pantoloan	3.862	4.275	2	-	8.139	
Jumlah	2008	18.001	18.514	4	-	36.519
	2007	18.276	17.733	4	-	36.013
	2006	17.933	17.505	5	-	35.443
	2005	17.526	17.212	5	-	34.743
	2004	17.172	16.964	3	-	34.139

Sumber: Diolah dari SUPAS dan Kantor Kec.Palu Utara

Tabel III.6 Jumlah Kelahiran dan Kematian di Kecamatan Palu Utara
Tahun 2004 - 2008

Kelurahan	Lahir		Mati		
	L	P	L	P	
(1)	(2)	(3)	(4)	(5)	
01 Mamboro	10	11	4	3	
02 Taipa	7	8	5	4	
03 Kayumalue Pajeko	5	7	6	3	
04 Kayumalue Ngapa	10	9	3	2	
05 Panau	12	9	4	5	
06 Lambara	9	7	5	7	
07 Baiya	15	7	3	6	
08 Pantoloan	23	15	11	9	
Jumlah	2008	91	73	41	39
	2007	94	85	39	30
	2006	55	44	33	32
	2005	34	29	23	21
	2004	21	27	12	7

Sumber: Kantor Kec. Palu Utara

Tabel III.7 Penduduk Menurut Agama di Kecamatan Palu Utara Tahun 2004 – 2008

Kelurahan		Islam	Protestan	Katolik
(1)		(2)	(3)	(4)
01	Mamboro	7.244	545	20
02	Taipa	4.261	23	-
03	Kayumalue Pajeko	3.396	56	-
04	Kayumalue Ngapa	3.324	20	3
05	Panau	3.413	76	7
06	Lambara	2.638	25	-
07	Baiya	4.005	111	57
08	Pantoloan	7.028	174	15
Jumlah	2008	35.309	1.035	102
	2007	36.827	1.261	675
	2006	35.755	1.058	536
	2005	33.537	349	285
	2004	33.812	870	58

Sumber: Kantor Kec. Palu Utara

Lanjutan Tabel III.7

	Kelurahan	Hindu	Budha	Jumlah
	(1)	(5)	(6)	(7)
01	Mamboro	139	1	7.949
02	Taipa	13	-	4.302
03	Kayumalue Pajeko	-	-	3.452
04	Kayumalue Ngapa	-	10	3.357
05	Panau	-	-	3.496
06	Lambara	-	3	2.666
07	Baiya	12	15	4.200
08	Pantoloan	14	-	7.231
	Jumlah			
	2008	178	29	36.653
	2007	181	49	38.993
	2006	135	20	37.504
	2005	170	17	35.358
	2004	2	-	34.742

Sumber: Kantor Kec. Palu Utara

Tabel III.8.1 Jumlah Bangunan Sensus menurut Jenisnya di Kecamatan Palu Utara Tahun 2008

Kelurahan	Tempat Tinggal	Bukan Tempat Tinggal	Campuran	Jumlah
(1)	(2)	(3)	(4)	(5)
01 Mamboro	1.589	128	27	1.744
02 Taipa	678	54	4	736
03 Kayumalue pajeko	515	40	13	568
04 Kayumalue Ngapa	562	44	15	621
05 Panau	560	42	19	621
06 Lambara	423	38	12	473
07 Baiya	733	124	46	903
08 Pantoloan	1.326	111	59	1.496
Jumlah	6.386	581	195	7.162

Sumber: SP2000L1

Tabel III.8.2 Jumlah Bangunan Tempat Tinggal dan bangunan Campuran menurut Klasifikasinya di Kecamatan Palu Utara Tahun 2008

Kelurahan	Tempat Tinggal		Campuran		Total	
	Rumah Lengkap	Rumah Tdk. Lengkap	Rumah Lengkap	Rumah Tdk. Lengkap	Rumah Lengkap	Rumah Tdk. Lengkap
(1)	(2)	(3)	(4)	(5)	(6)	(7)
01 Mamboro	916	673	12	14	929	687
02 Taipa	148	530	4	0	152	530
03 Kayumalue pajeko	188	327	7	6	195	333
04 Kayumalue Ngapa	191	371	6	9	197	380
05 Panau	340	220	12	7	352	227
06 Lambara	107	316	0	12	107	328
07 Baiya	378	355	26	20	404	375
08 Pantoloan	427	899	29	30	456	929
Jumlah	2.695	3.691	97	98	2.792	3.789

Sumber: SP2000L1

Tabel III.8.3. Klasifikasi Bangunan menurut Jenis Rumah dan Penghunian di Kecamatan Palu Utara Tahun 2008

Kelurahan	Rumah Lengkap		Rumah Tdk Lengkap		Total	
	Dihuni	Kososng	Dihuni	Kososng	Dihuni	Kososng
(1)	(2)	(3)	(4)	(5)	(6)	(7)
01 Mamboro	918	11	595	92	1513	103
02 Taipa	145	7	462	68	607	75
03 Kayumalue pajeko	192	3	312	21	504	24
04 Kayumalue Ngapa	194	3	372	8	566	11
05 Panau	336	16	205	22	541	38
06 Lambara	99	8	311	17	410	25
07 Baiya	383	21	300	75	683	96
08 Pantoloan	443	13	865	64	1308	77
Jumlah	2.710	82	3.422	367	6.132	449

Sumber: SP2000L1

Tabel III.8.4. Bangunan Tempat Tinggal dan Campuran yang Dihuni menurut Klasifikasi dan Status Kepemilikan Rumah di Kecamatan Palu Utara Tahun 2008

Kelurahan	Rumah Lengkap		Rumah Tdk Lengkap		Total	
	Milik Sendiri	Bukan Milik Sendiri	Milik Sendiri	Bukan Milik Sendiri	Milik Sendiri	Bukan Milik Sendiri
(1)	(2)	(3)	(4)	(5)	(6)	(7)
01 Mamboro	497	421	402	193	899	614
02 Taipa	129	16	450	12	579	28
03 Kayumalue pajeko	177	15	298	14	475	29
04 Kayumalue Ngapa	174	20	348	24	522	44
05 Panau	308	28	170	35	478	63
06 Lambara	94	5	286	25	380	30
07 Baiya	301	82	270	30	571	112
08 Pantoloan	341	102	719	146	1060	248
Jumlah	2021	689	2943	479	4964	1168

Sumber: SP2000L1

Tabel III.8.5. Bangunan Tempat Tinggal dan Campuran yang Dihuni menurut Klasifikasi dan Banyaknya Rumah Tangga di Kecamatan Palu Utara Tahun 2008

Kelurahan	Rumah Lengkap			Rumah Tdk Lengkap		
	1 Rumah Tangga	2 Rumah Tangga	≥ 3 Rumah Tangga	1 Rumah Tangga	2 Rumah Tangga	≥ 3 Rumah Tangga
(1)	(2)	(3)	(4)	(5)	(6)	(7)
01 Mamboro	775	103	40	537	51	7
02 Taipa	144	0	1	458	4	0
03 Kayumalue pajeko	146	32	14	282	24	6
04 Kayumalue Ngapa	180	14	0	346	23	3
05 Panau	304	25	7	204	1	0
06 Lambara	96	1	2	305	6	0
07 Baiya	360	19	4	288	9	3
08 Pantoloan	414	21	8	840	17	8
Jumlah	2419	215	76	3260	135	27

Sumber: SP2000L1

Tabel III.8.6. Bangunan Tempat Tinggal dan Campuran yang Dihuni menurut Banyaknya Rumah Tangga di Kecamatan Palu Utara Tahun 2008

Kelurahan	Tempat Tinggal			Campuran		
	1 Rumah Tangga	2 Rumah Tangga	≥ 3 Rumah Tangga	1 Rumah Tangga	2 Rumah Tangga	≥ 3 Rumah Tangga
(1)	(2)	(3)	(4)	(5)	(6)	(7)
01 Mamboro	1287	152	47	25	2	0
02 Taipa	596	4	1	4	0	0
03 Kayumalue pajeko	416	56	20	12	0	0
04 Kayumalue Ngapa	513	35	3	13	2	0
05 Panau	493	23	7	15	3	0
06 Lambara	389	7	2	12	0	0
07 Baiya	604	28	7	44	0	0
08 Pantoloan	1199	35	15	55	3	1
Jumlah	5499	340	102	180	10	1

Sumber: SP2000L1

Tabel III.8.7. Bangunan Tempat Tinggal dan Campuran Permanen menurut Unsur Rumah di Kecamatan Palu Utara Tahun 2008

Kelurahan	Perma- nen	Ada Kamar Tidur	Ada Dapu	Ada Kamar Mandi	Ada Kakus	Ada Sarana Air Bersih	Ada Listrik
(1)	(2)	(3)	(4)	(5)	(6)	(7)	(8)
01 Mamboro	1164	1600	1586	1129	1037	1079	1327
02 Taipa	669	681	679	234	170	317	508
03 Kayumalue pajeko	276	527	526	264	240	328	450
04 Kayumalue Ngapa	290	576	575	305	281	365	509
05 Panau	496	579	575	388	361	494	349
06 Lambara	111	430	431	281	248	303	304
07 Baiya	752	779	769	472	436	570	655
08 Pantoloan	920	1365	1367	581	570	708	999
Jumlah	4.678	6.53	6.50	3.654	3.34	4164	5301

Sumber: SP2000L1

BAB IV

SOSIAL

Untuk mencerdaskan kehidupan bangsa, maka pendidikan memegang peranan penting yang tidak dapat dilepaskan dari proses kehidupan masyarakat. Selain itu penanganan dalam bidang kesehatan menjadi sangat penting dalam rangka peningkatan kualitas kehidupan masyarakat. Untuk mencapai tujuan tersebut diperlukan penanganan yang sistematis dan memerlukan tenaga-tenaga yang memiliki pengetahuan dan keterampilan serta sarana prasarana yang memadai.

Data-data statistik dalam bab ini menyajikan data keadaan pendidikan, kesehatan, KB dan sosial lainnya selama tahun 2008 yang dirangkum dari berbagai sumber.

Jumlah murid, bangunan sekolah dan guru di Kecamatan Palu Utara dalam tahun ajaran 2007/2008 secara keseluruhan sedikit meningkat dari tahun sebelumnya sebagaimana terlihat pada Tabel IV.1.1 sampai dengan Tabel IV.1.5.

Banyaknya sekolah Madrasah, Tsanawiyah dan Aliyah, Guru dan muridnya tahun 2008 selengkapnya disajikan pada Tabel IV.1.6.sampai IV.1.7

Fasilitas kesehatan bertujuan untuk meningkatkan kualitas pelayanan masyarakat dan mengurangi angka kematian. Untuk itu di Kecamatan Palu Utara telah tersedia 3 unit Puskesmas dan 7 unit Puskesmas Pembantu. Sementara itu jumlah tenaga kesehatan terdapat 7 orang Dokter, 115 orang Mantri Kesehatan, 29 orang petugas Dukun bayi. Hal ini semua bertujuan agar semua lapisan masyarakat memperoleh

pelayanan kesehatan secara mudah dan murah. Data selengkapnya disajikan pada Tabel IV.2.1 dan Tabel IV.2.2.

Data tentang KB selengkapnya dapat dilihat pada Tabel IV.2.3 sampai dengan Tabel IV.2.4.

Sedangkan data tentang masalah sosial lainnya disajikan pada Tabel IV.3.1 sampai dengan Tabel IV.4.1.

<http://palukota.bps.go.id>

Tabel IV.1.1 Banyaknya Sekolah Menurut Tingkat Pendidikan di Kecamatan Palu Utara Tahun 2004 - 2008

Kelurahan (1)	Tingkat Pendidikan				
	TK (2)	SD (3)	SLTP (4)	SMU/SMK (5)	
01 Mamboro	5	5	2	2	
02 Taipa	4	5	1	-	
03 Kym Pajeko	3	3	-	-	
04 Kym Ngapa	2	3	1	-	
05 Panau	3	4	-	-	
06 Lambara	4	3	2	1	
07 Baiya	2	4	-	1	
08 Pantoloan	7	8	1	1	
Jumlah	2008	30	35	8	5
	2007	30	35	9	5
	2006	30	35	9	5
	2005	29	35	10	5
	2004	29	35	10	4

Sumber: Kantor Depdiknas Kecamatan Palu Utara

Tabel IV.1.2 Banyaknya Gedung Sekolah Menurut Tingkat Pendidikan di Kecamatan Palu Utara Tahun 2004- 2008

Kelurahan	Tingkat Pendidikan				
	TK	SD	SLTP	SMU/SMK	
(1)	(2)	(3)	(4)	(5)	
01 Mamboro	5	10	5	3	
02 Taipa	4	9	2	-	
03 Kym Pajeko	3	5	-	-	
04 Kym Ngapa	2	6	3	-	
05 Panau	3	6	-	-	
06 Lambara	4	6	5	2	
07 Baiya	2	5	2	5	
08 Pantoloan	6	16	3	3	
Jumlah	2008	29	63	20	22
	2007	29	63	20	22
	2006	29	63	20	22
	2005	29	63	20	22
	2004	29	63	20	19

Sumber: Kantor Depdiknas Kecamatan Palu Utara

Tabel IV.1.3 Banyaknya Sekolah Menurut Tingkat Pendidikan Dan Status Sekolah di Kecamatan Palu Utara Tahun 2004 - 2008

Tingkat Pendidikan	Status Sekolah		Jumlah	
	Negeri	Swasta		
(1)	(2)	(3)	(4)	
01 TK	-	30	30	
02 SD	27	8	35	
03 SLTP	5	4	9	
04 SMU	1	1	2	
05 SMK	1	2	3	
06 PT/Universitas	1	1	2	
Jumlah	2008	35	46	81
	2007	34	45	79
	2006	34	45	79
	2005	37	41	77
	2004	36	41	77

Sumber: Cabang Dinas Diknas Kec. Palu Utara

Tabel IV.1.4 Banyaknya Guru Menurut Tingkat Pendidikan dan Status Sekolah di Kecamatan Palu Utara Tahun 2004 - 2008

Tingkat Pendidikan	Status Sekolah		Jumlah	
	Negeri	Swasta		
(1)	(2)	(3)	(4)	
01 TK	10	150	160	
02 SD	396	81	477	
03 SLTP	169	49	218	
04 SMU	61	19	80	
05 SMK	21	16	37	
06 PT/Universitas	21	9	30	
Jumlah	2008	678	324	1.002
	2007	606	329	935
	2006	591	326	917
	2005	560	246	806
	2004	535	236	771

Sumber: Cabang Dinas Diknas Kec. Palu Utara

Tabel IV.1.5 Banyaknya Murid Menurut Tingkat Pendidikan dan Status Sekolah di Kecamatan Palu Utara Tahun 2004 - 2008

Tingkat Pendidikan	Status Sekolah		Jml	
	Negeri	Swasta		
(1)	(2)	(3)	(5)	
01 TK	-	1.913	1.913	
02 SD	6.523	699	7.222	
03 SLTP	2.021	181	2.202	
04 SMU	897	151	1.048	
05 SMK	158	303	461	
06 PT/Universitas	356	56	412	
Jumlah	2008	9.955	3.303	13.258
	2007	9.420	2.866	12.279
	2006	9.220	2.794	12.014
	2005	7.153	1.911	9.064
	2004	6.477	1.898	8.375

Sumber: Cabang Dinas Diknas Kec. Palu Utara

Tabel IV.1.6 Banyaknya Madrasah, Guru dan Murid Menurut Tingkat Pendidikan dan Status Madrasah di Kecamatan Palu Utara Tahun 2008

Tingkat Pendidikan	Uraian	Status		Jumlah	
		Negeri	Swasta		
(1)	(2)	(3)	(4)	(5)	
01	Ibtidaiyah	Madrasah	1	2	3
		Guru	17	10	27
		Murid	153	130	283
02	Tsanawiyah	Madrasah	1	1	2
		Guru	20	19	39
		Murid	153	135	288
03	Aliyah	Madrasah	1	1	2
		Guru	6	5	11
		Murid	131	76	207
Jumlah		Madrasah	3	4	7
		Guru	43	34	77
		Murid	437	341	778

Sumber: Pimpinan Madrasah se Kec. Palu Utara

Tabel IV.1.7 Banyaknya Sekolah, Guru, Murid SD dan Rasio Murid Terhadap Guru di Kecamatan Palu Utara Tahun 2004 - 2008

Kelurahan	Jumlah Sekolah	Guru	Murid	Rasio Murid Terhadap guru	
(1)	(2)	(3)	(4)	(5)	
01 Mamboro	5	100	1.471	15	
02 Taipa	5	81	1.190	15	
03 Kym Pajeko	3	45	687	15	
04 Kym Ngapa	3	51	609	12	
05 Panau	4	72	892	12	
06 Lambara	3	57	741	13	
07 Baiya	4	68	864	13	
08 Pantoloan	8	128	1.752	14	
Jumlah	2008	35	602	8.206	14
	2007	35	562	7.508	13
	2006	35	464	7.034	15
	2005	35	352	4.621	13
	2004	35	346	4.563	13

Sumber: Cabang Dinas Diknas Kec. Palu Utara

Tabel IV.2.1 Banyaknya Fasilitas Kesehatan di Kecamatan Palu Utara Tahun 2004 - 2008

Kelurahan		Puskesmas	Puskesmas Pembantu	Polindes	Pos KB
(1)		(2)	(3)	(4)	(5)
01	Mamboro	1	1	1	-
02	Taipa	-	1	1	-
03	Kym Pajeko	-	1	1	-
04	Kym Ngapa	-	1	1	-
05	Panau	-	1	1	-
06	Lambara	1	1	1	-
07	Baiya	-	-	1	-
08	Pantoloan	1	1	1	-
Jumlah	2008	3	7	8	-
	2007	3	7	8	-
	2006	3	7	8	-
	2005	3	2	8	1
	2004	3	2	8	-

Sumber: Puskesmas Kec. Palu Utara

Tabel IV.2.2 Banyaknya Tenaga Kesehatan dan Dukun Bayi di Kecamatan Palu Utara Tahun 2004 - 2008

Kelurahan	Dokter	Mantri Kesehatan	Dukun Bayi	
(1)	(2)	(3)	(4)	
01 Mamboro	4	41	6	
02 Taipa	-	5	2	
03 Kym Pajeko	-	2	3	
04 Kym Ngapa	-	2	3	
05 Panau	-	2	4	
06 Lambara	1	20	3	
07 Baiya	-	4	2	
08 Pantoloan	2	39	6	
Jumlah	2008	7	115	29
	2007	9	93	38
	2006	10	90	38
	2005	7	35	41
	2004	6	27	38

Sumber: Puskesmas Kecamatan Palu Utara

Tabel IV.2.3 Banyaknya PUS Peserta Keluarga Berencana di Kecamatan Palu Utara Tahun 2004 - 2008

Kelurahan		PUS	Peserta KB Baru	Peserta KB Aktif
(1)		(2)	(3)	(4)
01	Mamboro	1.141	153	736
02	Taipa	813	146	571
03	Kym pajeko	410	209	356
04	Kym Ngapa	67	231	492
05	Panau	491	61	363
06	Lambara	432	57	321
07	Baiya	761	81	457
08	Pantoloan	1.349	273	816
Jumlah	2008	5.464	1.211	4.112
	2007	5.380	1.142	4.008
	2006	5.262	1.032	3.713
	2005	5.073	999	4.055
	2004	4.933	919	3.174

Sumber: PPLKB

Tabel IV.2.4 Banyaknya Peserta Keluarga Berencana Menurut Metode Kontrasepsi yang Digunakan di Kecamatan Palu Utara Tahun 2004 - 2008

	Kelurahan	Pil	Kondom	IUD	Obat Vg
	(1)	(2)	(3)	(4)	(5)
01	Mamboro	321	10	43	-
02	Taipa	274	15	11	-
03	Kym Pajeko	203	10	7	-
04	Kym Ngapa	267	13	13	-
05	Panau	176	13	23	-
06	Lambara	136	10	16	-
07	Baiya	271	16	23	-
08	Pantoloan	396	31	69	-
<hr/>					
	Jumlah	2.044	118	205	-
	2007	2.006	130	214	-
	2006	1.755	15	129	-
	2005
	2004	1.718	15	126	2

Sumber: PPLKB

Lanjutan Tabel IV.2.4

Kelurahan		MO	Suntikan	Implant
(1)		(6)	(7)	(8)
01	Mamboro	21	391	37
02	Taipa	29	373	13
03	Kym pajeko	23	209	11
04	Kym Ngapa	21	281	23
05	Panau	19	140	9
06	Lambara	23	149	29
07	Baiya	19	173	31
08	Pantoloan	47	251	81
Jumlah	2008	202	1967	234
	2007	170	1885	214
	2006	72	1.297	135
	2005
	2004	84	1.922	190

Sumber: PPLKB

Tabel IV.3.1 Banyaknya Keluarga Pra Sejahtera di Kecamatan Palu Utara Tahun 2004-2008

Kelurahan		Pra Sejahtera		KSI	
		A.Ek	B.Ek	A.Ek	B.Ek
(1)		(2)	(3)	(4)	(5)
01	Mamboro	300	19	96	143
02	Taipa	101	6	411	7
03	Kym pajeko	121	7	314	8
04	Kym Ngapa	208	3	381	15
05	Panau	136	2	331	21
06	Lambara	116	9	253	8
07	Baiya	147	11	276	7
08	Pantoloan	311	39	681	31
Jumlah	2008	1.440	96	2.743	240
	2007	1.440	96	2.743	240
	2006	1.419	30	2.871	225
	2005
	2004	1.692	27	2.931	233

Sumber: PLKB

Lanjutan IV.3.1

Kelurahan		KS II	KS III	KS III Plus	Total
(1)		(2)	(3)	(4)	(5)
01	Mamboro	369	221	42	1234
02	Taipa	321	91	20	999
03	Kym pajeko	79	46	4	605
04	Kym Ngapa	100	20	3	768
05	Panau	106	83	13	714
06	Lambara	167	48	9	622
07	Baiya	149	109	21	1.035
08	Pantoloan	500	136	76	1.712
Jumlah	2008	1.791	754	188	7.689
	2007	1.791	754	188	7.689
	2006	2.159	775	211	7.690
	2005
	2004	1.917	741	363	7.904*

Sumber: PLKB

Keterangan: * angka perbaikan

Tabel IV.4.1 Banyaknya Anak Asuh menurut Pemilikan Panti Asuhan di Kecamatan Palu Utara Tahun 2004 - 2008

Kelurahan	Panti Asuhan		Anak Asuh		Jumlah	
	Pem.	Swasta	L	P		
(1)	(2)	(3)	(4)	(5)	(6)	
01 Mamboro	-	2	15	14	24	
02 Taipa	-	-	-	-	-	
03 Ky. Pajeko	-	1	15	16	31	
04 Ky. Ngapa	-	-	-	-	-	
05 Panau	-	1	17	25	32	
06 Lambara	-	-	-	-	-	
07 Baiya	-	1	20	25	45	
08 Pantoloan	-	-	-	-	-	
Jumlah	2008	-	5	67	80	132
	2007	-	5	79	89	128
	2006	-	5	63	60	128
	2005	-	5	56	46	102
	2004	-	5	46	35	81

Sumber: Podes

Tabel IV.4.2 Banyaknya Tempat Ibadah di Kecamatan Palu Utara Tahun 2008

	Kelurahan	Masjid	Mushola	Gereja	Pura	Vihara
	(1)	(2)	(3)	(4)	(5)	(6)
01	Mamboro	10	4	1	-	-
02	Taipa	5	-	-	-	-
03	Ky. Pajeko	3	1	-	-	-
04	Ky. Ngapa	2	1	-	-	-
05	Panau	8	1	-	-	-
06	Lambara	4	1	-	-	-
07	Baiya	6	1	1	-	-
08	Pantoloan	8	4	1	-	-
	Jumlah 2008	46	13	3	-	-

Sumber: KUA Kec. Palu Utara

BAB V

P E R T A N I A N

Pertanian adalah merupakan salah satu sektor ekonomi yang diharapkan akan dapat bertahan dalam situasi ekonomi yang kurang menguntungkan, karena sektor ini pada umumnya relatif kecil dipengaruhi oleh faktor luar yang dapat berakibat memburuknya produksi ataupun harga dari komoditas tersebut.

Berdasarkan hasil pemantauan bahwa beberapa komoditi (Tanaman Bahan Makanan) pada Tahun 2008 mengalami sedikit penurunan baik luas panen maupun produksi, seperti terlihat pada Tabel V.1.1. Untuk tanaman perkebunan khususnya kelapa, kopi dan coklat dapat dilihat pada Tabel V.2.1, sedangkan untuk tanaman buah-buahan terlihat pada Tabel V.1.2

Disamping sub sektor pertanian tanaman pangan dan perkebunan, maka sektor perikanan dan peternakan juga tidak lepas dari perhatian masyarakat dan pemerintah untuk tetap mempertahankan dan bahkan untuk mengembangkannya menjadi lebih baik. Data selengkapnya tentang peternakan disajikan pada Tabel V.4.1 sampai dengan Tabel V.4.3, sedangkan data tentang perikanan disajikan pada Tabel V.5.1 sampai dengan Tabel V.5.3.

Tabel V.1.1 Luas Panen dan Produksi Tanaman Bahan Makanan di Kecamatan Palu Utara Tahun 2008

	Kelurahan	Luas (Ha)	Produksi (Ton)
	(1)	(2)	(3)
1	Padi	133	140,5
2	Jagung	241	11,3
3	K.Tanah	84	7,6
4	K.Hijau	23	5,1
5	Ubi Jalar	14	107,6
6	Ubi Kayu	20	32,1
7	Bawang Merah	9	3
8	K.Panjang	2,3	1,2
9	Cabe	4,2	3,6
10	Tomat	3	2,1

Sumber: PPL Kec. Palu Utara

Tabel V.1.2 Jumlah Pohon dan Produksi Tanaman Buah-buahan di Kecamatan Palu Utara Tahun 2008

	Kelurahan	Jumlah Pohon	Produksi (Ton)
	(1)	(2)	(3)
1	Adpokat	-	-
2	Jambu	62	0,6
3	Mangga	1.236	26,3
4	Nangka	333	5,8
5	Nenas	109	3,6
6	Pepaya	42,11	136,3
7	Pisang	729	137,6

Sumber: PPL Kec. Palu Utara

Tabel V.1.3 Luas Tanah Sawah Menurut Sumber Pengairannya di Kecamatan Palu Utara Tahun 2004 - 2008 (Ha)

Kelurahan	Irigasi Teknis	Irigasi 1/2 Teknis	Irigasi Sederhana	Tadah Hujan	Lainnya	Jumlah	
(1)	(2)	(3)	(4)	(5)	(6)	(7)	
01 Mamboro	-	-	-	-	-	-	
02 Taipa	-	-	-	-	-	-	
03 Kym Pajeko	-	-	-	-	-	-	
04 Kym Ngapa	-	-	-	-	-	-	
05 Panau	-	-	2	-	-	2	
06 Lambara	-	-	18	-	-	18	
07 Baiya	-	-	4	-	-	4	
08 Pantoloan	-	-	6	-	-	6	
Jumlah	2008	-	-	28	-	-	28
	2007	-	-	28	-	-	28
	2006	-	-	29	-	-	29
	2005	-	-	68	-	-	68
	2004	-	-	68	-	-	68

Sumber: BPP Kec. Palu Utara

Tabel V.2.1 Banyaknya Tanaman Perkebunan di Kecamatan Palu Utara Tahun 2004 - 2008

Kelurahan	Jumlah Pohon				
	Kelapa	Kopi	Cengkeh	Coklat	Lada
(1)	(2)	(3)	(4)	(5)	(6)
01 Mamboro	620	-	-	-	-
02 Taipa	500	-	-	-	-
03 Kym Pajeko	320	-	-	-	-
04 Kym Ngapa	4.700	-	-	-	-
05 Panau	400	-	-	-	-
06 Lambara	1.316	-	-	1.576	-
07 Baiya	8.763	1.500	-	6.000	-
08 Pantoloan	2.700	-	-	8.000	-
Jumlah					
2008	19.319	1.500	-	15.576	-
2007	19.890	2.000	-	14.572	-
2006	19.627	2.500	-	13.200	-
2005	14.975	2.500	-	3.973	-
2004	14.975	2.500	-	3.973	-

Sumber: Dinas Perkebunan

Tabel V.3.1 Luas Panen dan Produksi Tanaman Sayur-sayuran di Kecamatan Palu Utara Tahun 2008

Jenis Sayuran	Luas Panen (Ha)	Produksi (Ton)
(1)	(2)	(3)
01 Kacang Hijau	4,5	1,09
02 Bawang Merah	8	2,60
03 Kacang Panjang	1,2	0,20
04 C a b e	3,4	2,2
05 T o m a t	1,7	0,98
J u m l a h	18,8	7,07

Sumber: Kantor BPP Kec. Palu Utara

Tabel V.3.2 Jumlah Pohon dan Produksi Tanaman Buah-buahan di Kecamatan Palu Utara Tahun 2008

Jenis Buah-buahan		Jumlah Pohon	Produksi (Ton)
(1)	(2)	(3)	(3)
01	Alpokot	-	-
02	Jambu	63	0,5
03	Mangga	2.132	21,6
04	Nangka	231	4,1
05	Nenas	125	2,7
06	Pepaya	30.360	114,4
07	Pisang	879	167,8

Sumber :Kantor BPP Kec. Palu Utara

Tabel V.4.1 Banyaknya Ternak Besar di Kecamatan Palu Utara Tahun 2004 - 2008

	Kelurahan	Sapi	Kerbau	Kuda	
	(1)	(2)	(3)	(4)	
01	Mamboro	303	-	15	
02	Taipa	176	-	11	
03	Kym Pajeko	151	-	17	
04	Kym Ngapa	301	-	10	
05	Panau	50	-	5	
06	Lambara	231	-	23	
07	Baiya	276	-	21	
08	Pantoloan	837	-	32	
	Jumlah				
		2008	2.325	-	134
		2007	2.454	-	202
		2006	2.063	-	164
		2005	1.663	-	95
		2004	1.592	-	80

Sumber: Kantor Kelurahan

Tabel V.4.2 Banyaknya Ternak Kecil di Kecamatan Palu Utara Tahun 2004 - 2008

	Kelurahan	Kambing	Domba	Babi
	(1)	(2)	(3)	(4)
01	Mamboro	500	102	-
02	Taipa	213	730	-
03	Kym Pajeko	311	42	-
04	Kym Ngapa	403	76	-
05	Panau	197	-	-
06	Lambara	1.500	75	-
07	Baiya	307	73	-
08	Pantoloan	703	136	-
Jumlah	2008	4.134	1.234	-
	2007	3.868	1.292	-
	2006	5.628	1.349	-
	2005	1.808	212	-
	2004	1.601	100	24

Sumber: Kantor Kelurahan

Tabel V.4.3 Banyaknya Ternak Unggas di Kecamatan Palu Utara Tahun 2004 - 2008

	Kelurahan	Ayam Buras	Ayam Ras	Itik	
	(1)	(2)	(3)	(4)	
01	Mamboro	2.012	2.500	76	
02	Taipa	360	1.500	15	
03	Kym Pajeko	262	-	20	
04	Kym Ngapa	231	1.300	36	
05	Panau	192	-	17	
06	Lambara	363	1.000	61	
07	Baiya	393	-	73	
08	Pantoloan	2.103	1.360	163	
	Jumlah				
		2008	5.916	7.660	461
		2007	4.600	14.911	457
		2006	3.273	14.911	272
		2005	7.100	23.215	-
		2004	6.017	22.380	120

Sumber: Kantor Kelurahan

Tabel V.5.1 Banyaknya Alat Penangkap Ikan di Kecamatan Palu Utara Tahun 2004 - 2008

Kelurahan	RT	Jenis Alat Penangkap Ikan							
		Perik anan	Pu- kat	Bagan	Sero	Taga- hu	Jala	Pan- cing	Lain- nya
(1)	(2)	(3)	(4)	(5)	(6)	(7)	(8)	(9)	
01	Mamboro	42	51	-	-	-	10	76	7
02	Taipa	91	9	-	-	-	15	68	6
03	Kym Pajeko	100	26	-	-	-	30	80	10
04	Kym Ngapa	15	8	-	-	-	10	89	3
05	Panau	83	25	-	-	-	13	53	2
06	Lambara	16	-	-	-	-	-	26	-
07	Baiya	42	8	-	-	-	16	67	4
08	Pantoloan	97	21	3	-	-	20	120	10
Jumlah	2008	486	148	3	-	-	114	579	42
	2007	486	148	3	-	-	114	579	42
	2006	338	148	5	-	-	106	491	31
	2005	494	194	9	-	5	167	162	59
	2004	295	119	3	-	3	59	111	24

Sumber: Kantor Kelurahan

Tabel V.5.2 Banyaknya Kapal Penangkap Ikan di Kecamatan Palu Utara Tahun 2004 - 2008

Kelurahan	Kapal Motor	Perahu Motor	Perahu Tidak Bermotor	Perahu motor Tempel	
(1)	(2)	(3)	(4)	(5)	
01 Mamboro	3	20	63	10	
02 Taipa	3	13	76	5	
03 Kym Pajeko	3	19	32	7	
04 Kym Ngapa	-	-	10	-	
05 Panau	2	26	40	9	
06 Lambara	-	-	11	-	
07 Baiya	2	10	40	6	
08 Pantoloan	7	68	56	42	
Jumlah	2008	20	156	328	79
	2007	20	156	328	79
	2006	19	135	369	63
	2005	3	112	305	40
	2004	1	65	159	19

Sumber: Kantor Kelurahan

BAB VI

I N D U S T R I

Kriteria yang digunakan dalam menentukan klasifikasi industri oleh Badan Pusat Statistik adalah jumlah tenaga kerja yang digunakan. Adapun pembagian tersebut adalah:

1. Industri Besar jumlah tenaga kerja 100 orang atau lebih
2. Industri sedang jumlah tenaga kerjanya 20-99 orang
3. Industri Kecil jumlah tenaga kerjanya 5-19 orang ,dan
4. Industri Kerajinan Rumah Tangga jumlah tenaga kerja lebih kecil atau sama dengan 4 orang.

Informasi berdasarkan kriteria tersebut tidak dapat disajikan sampai tingkat Kelurahan, sedangkan untuk jumlah usaha perbengkelan, jasa, menyulam dan menganyam disajikan pada Tabel VI.1 - VI.3.

Keberadaan tenaga listrik sebagai sarana penerangan adalah merupakan kebutuhan yang sangat penting di tengah-tengah masyarakat, hal ini dibuktikan dengan semakin meningkatnya jumlah pelanggan listrik dari tahun ke tahun sebagaimana disajikan pada Tabel VI.4.

Tabel VI.1 Banyaknya Usaha Perbengkelan dan Service di Kecamatan Palu Utara Tahun 2004 - 2008

Kelurahan	Bengkel		Service Radio/ Tape	
	Motor	Sepeda		
(1)	(2)	(3)	(4)	
01 Mamboro	23	-	2	
02 Taipa	6	-	-	
03 Kym Pajeko	8	-	-	
04 Kym Ngapa	5	-	-	
05 Panau	5	-	1	
06 Lambara	3	-	-	
07 Baiya	4	-	1	
08 Pantoloan	10	-	2	
Jumlah	2008	64	-	6
	2007	66	-	8
	2006	49	2	7
	2005	52	2	10
	2004	33	4	7

Sumber: Kantor Kelurahan

Tabel VI.2 Banyaknya Usaha Menyulam/Menganyam di Kecamatan Palu Utara Tahun 2004 - 2008

Kelurahan	Menyulam		Menganyam		
	Tangan	Mesin	Tangan	Mesin	
(1)	(2)	(3)	(4)	(5)	
01 Mamboro	-	1	-	-	
02 Taipa	-	1	-	-	
03 Kym Pajeko	-	-	-	-	
04 Kym Ngapa	-	-	-	-	
05 Panau	-	-	-	-	
06 Lambara	-	-	-	-	
07 Baiya	-	-	-	-	
08 Pantoloan	15	7	1	-	
Jumlah	2008	15	9	1	-
	2007	19	12	2	-
	2006	19	13	2	-
	2005	19	4	2	-
	2004	20	4	2	-

Sumber: Kantor Kelurahan

Tabel VI. 3 Jumlah Pelanggan Listrik PLN dan Non PLN di Kecamatan Palu Utara Tahun 2004 - 2008

Kelurahan		Pelanggan Listrik PLN	Pelanggan Listrik Non PLN	Jumlah
(1)		(2)	(3)	(4)
01	Mamboro	743	-	743
02	Taipa	680	-	680
03	Kym Pajeko	486	-	468
04	Kym Ngapa	516	-	516
05	Panau	483	-	483
06	Lambara	429	-	429
07	Baiya	581	-	581
08	Pantoloan	1.379	-	1.379
Jumlah	2008	5.297	-	5.297
	2007	5.270	-	5.111
	2006	5.111	-	5.111
	2005	4.881	-	4.881
	2004	4.815	-	4.815

Sumber: PLN Ranting Palu Utara

BAB VII

PERDAGANGAN

Pasar adalah merupakan pusat perdagangan dimana terjadi transaksi barang ataupun jasa antara penjual dan pembeli. Dari 8 Kelurahan yang ada di Kecamatan Palu Utara, 4 Kelurahan diantaranya memiliki sarana pemasaran berupa pasar Kelurahan yang aktivitasnya berlangsung setiap minggu.

Di samping pasar, pada setiap Kelurahan juga terdapat warung/kios yang merupakan tempat-tempat pelayanan kebutuhan pokok sehari-hari. Keberadaan warung/kios hampir merata pada setiap Kelurahan.

Banyaknya sarana pemasaran disajikan pada Tabel VII.1 dan Tabel VII.2.

Tabel VII.1 Banyaknya Sarana Pemasaran di Kecamatan Palu Utara Tahun 2004 - 2008

	Kelurahan	Jumlah Pasar	Frekwensi		
			Harian	Mingguan	Bulanan
	(1)	(2)	(3)	(4)	(5)
01	Mamboro	1	-	1	-
02	Taipa	-	-	-	-
03	Kym Pajeko	1	-	1	-
04	Kym Ngapa	-	-	-	-
05	Panau	1	1	-	-
06	Lambara	-	-	-	-
07	Baiya	2	1	1	-
08	Pantoloan	-	-	-	-
Jumlah	2008	5	2	3	-
	2007	5	2	3	-
	2006	5	2	3	-
	2005	5	2	3	-
	2004	4	1	3	-

Sumber: Kantor Kelurahan

Tabel VII. 2 Banyaknya Toko, Kios dan Warung di Kecamatan Palu Utara Tahun 2004 - 2008

	Kelurahan	Toko	Kios	Warung	Jumlah
	(1)	(2)	(3)	(4)	(5)
01	Mamboro	21	53	10	64
02	Taipa	5	37	-	42
03	Kym Pajeko	7	24	1	37
04	Kym Ngapa	6	31	1	38
05	Panau	19	45	3	66
06	Lambara	12	43	5	60
07	Baiya	12	40	2	54
08	Pantoloan	20	60	8	88
Jumlah	2008	102	333	30	449
	2007	89	336	29	430
	2006	82	323	25	430
	2005	66	279	71	416
	2004	34	178	56	262

Sumber: Kantor Kelurahan

BAB VIII

PERHUBUNGAN

Untuk menunjang arus lalu lintas baik jalan Trans Sulawesi jurusan selatan ke utara maupun jalan Kelurahan ke kantong-kantong produksi dirasakan semakin besar manfaatnya. Umumnya sarana jalan telah memadai sehingga memudahkan para petani mengangkut hasil produksi pangan maupun hasil perkebunan ke tempat-tempat pemasaran. Data tentang banyak dan panjang jembatan di Kecamatan Palu Utara disajikan pada Tabel VIII.1.

Penyediaan sarana jalan dan jembatan diikuti oleh perkembangan penyediaan transportasi laut sebagai alat angkutan barang maupun orang sebagaimana disajikan pada Tabel VIII.2.

Tabel VIII.1 Banyak dan Panjang Jembatan Menurut Jenisnya di Kecamatan Palu Utara Tahun 2004 - 2008

Kelurahan	Permanen	Semi Permanen	Darurat	Panjang (m)	
(1)	(2)	(3)	(4)	(5)	
01 Mamboro	6	-	-	13	
02 Taipa	2	-	-	75	
03 Kym Pajeko	1	-	-	9	
04 Kym Ngapa	1	-	-	6	
05 Panau	1	-	-	30	
06 Lambara	1	-	-	30	
07 Baiya	-	1	-	10	
08 Pantoloan	2	1	-	80	
Jumlah	2008	14	2	-	253
	2007	14	2	-	253
	2006	14	2	-	253
	2005	14	2	-	253
	2004	2	-	-	140

Sumber: Kantor Kelurahan

Tabel VIII.2 Banyak Pelabuhan Laut diperinci di Kecamatan Palu Utara Tahun 2005-2008

Kelurahan		Permanen	Panjang (m)
(1)		(2)	(3)
01	Mamboro	-	-
02	Taipa	1	100
03	Kym Pajeko	-	-
04	Kym Ngapa	-	-
05	Panau	-	-
06	Lambara	-	-
07	Baiya	1	60
08	Pantoloan	2	700
Jumlah	2008	4	860
	2007	4	860
	2006	4	860
	2005	4	860

Sumber: Kantor Kelurahan

BAB IX

KEUANGAN DAN HARGA-HARGA

Untuk memenuhi kebutuhan pembangunan pada tingkat Kelurahan di Kecamatan Palu Utara, setiap tahun diturunkan bantuan dari Pemerintah Pusat, Pemprov dan Pemkot serta ditambah dengan swadaya masyarakat yang ada di Kelurahan. Hal ini untuk meyakinkan kepada masyarakat bahwa betapa besarnya perhatian pemerintah atas pembangunan yang ada di Kelurahan yang setiap tahunnya menerima biaya rutin dan pembangunan seperti yang disajikan pada Tabel IX.1.1. Besarnya dana yang dikeluarkan pemerintah Kelurahan setiap tahun sama dengan besarnya penerimaan Kelurahan pada tahun yang bersangkutan, atau dikenal dengan sistem berimbang.

Rata-rata harga sembilan bahan pokok di Kecamatan Palu Utara yang pengambilan datanya dipusatkan di Pasar Ibu Kota Kecamatan (Pasar Palu Utara) nampak terus mengalami perubahan sebagai akibat dari krisis moneter sehingga harga-harga berfluktuasi naik, seperti disajikan pada Tabel IX.2.1 - IX.2.9.

Tabel IX.1.1 Realisasi Penerimaan Rutin dan Pembangunan di Kecamatan Palu Utara Tahun 2008 (Juta Rp)

	Kelurahan	Penerimaan		Jumlah
		Rutin	Pembangunan	
	(1)	(2)	(3)	(4)
01	Mamboro	65,20	82,50	147,70
02	Taipa	65,20	82,50	147,70
03	KayuMalue Pajeko	65,20	82,50	147,70
04	KayuMalue Ngapa	65,20	82,50	147,70
05	Panau	65,20	82,50	147,70
06	Lambara	65,20	82,50	147,70
07	Baiya	65,20	82,50	147,70
08	Pantoloan	65,20	82,50	147,70

Sumber: Kantor Kelurahan

Tabel IX.2.1 Rata-rata Harga Beras Menurut Kelurahan di Kecamatan Palu Utara Tahun 2004 – 2008 (Rp/Kg)

Kelurahan	2004	2005	2006	2007	2008
(1)	(2)	(3)	(4)	(5)	(6)
01 Mamboro	2200	3700	4.000	9.500	5.500
02 Taipa	2200	3700	4.000	9.500	5.500
03 KayuMalue Pajeko	2200	3700	4.000	9.500	5.500
04 KayuMalue Ngapa	2200	3700	4.000	9.500	5.500
05 Panau	2200	3700	4.000	9.500	5.500
06 Lambara	2200	3700	4.000	9.500	5.500
07 Baiya	2200	3700	4.000	9.500	5.500
08 Pantoloan	2200	3700	4.000	9.500	5.500
Rata-rata	2200	3700	4.000	9.500	5.500

Sumber: Kantor Kelurahan

Tabel IX.2.2 Rata-rata Harga Minyak Kelapa Menurut Kelurahan di Kecamatan Palu Utara Tahun 2004 – 2008 (Rp/Kg)

Kelurahan	2004	2005	2006	2007	2008
(1)	(2)	(3)	(4)	(5)	(6)
01 Mamboro	4700	4000	5.250	7.500	9.000
02 Taipa	4700	4000	5.250	7.500	9.000
03 KayuMalue Pajeko	4700	4000	5.250	7.500	9.000
04 KayuMalue Ngapa	4700	4000	5.250	7.500	9.000
05 Panau	4700	4000	5.250	7.500	9.000
06 Lambara	4700	4000	5.250	7.500	9.000
07 Baiya	4700	4000	5.250	7.500	9.000
08 Pantoloan	4700	4000	5.250	7.500	9.000
Rata-rata	4700	4000	5.250	7.500	9.000

Sumber: Kantor Kelurahan

Tabel IX.2.3 Rata-rata Harga Ikan Asin Menurut Kelurahan di Kecamatan Palu Utara Tahun 2004 – 2008 (Rp/Kg)

	Kelurahan	2004	2005	2006	2007	2008
	(1)	(2)	(3)	(4)	(5)	(6)
01	Mamboro	17.500	18.500	19.000	20.500	25.500
02	Taipa	17.500	18.500	19.000	20.500	25.500
03	KayuMalue Pajeko	17.500	18.500	19.000	20.500	25.500
04	KayuMalue Ngapa	17.500	18.500	19.000	20.500	25.500
05	Panau	17.500	18.500	19.000	20.500	25.500
06	Lambara	17.500	18.500	19.000	20.500	25.500
07	Baiya	17.500	18.500	19.000	20.500	25.500
08	Pantoloan	17.500	18.500	19.000	20.500	25.500
	Rata-rata	17.500	18.500	19.000	20.500	25.500

Sumber: Kantor Kelurahan

Tabel IX.2.4 Rata-rata Harga Gula Pasir Menurut Kelurahan di Kecamatan Palu Utara Tahun 2004 – 2008 (Rp/Kg)

Kelurahan	2004	2005	2006	2007	2008
(1)	(2)	(3)	(4)	(5)	(6)
01 Mamboro	5.500	6.000	7.000	7.500	8.000
02 Taipa	5.500	6.000	7.000	7.500	8.000
03 KayuMalue Pajeko	5.500	6.000	7.000	7.500	8.000
04 KayuMalue Ngapa	5.500	6.000	7.000	7.500	8.000
05 Panau	5.500	6.000	7.000	7.500	8.000
06 Lambara	5.500	6.000	7.000	7.500	8.000
07 Baiya	5.500	6.000	7.000	7.500	8.000
08 Pantoloan	5.500	6.000	7.000	7.500	8.000
Rata-rata	5.500	6.000	7.000	7.500	8.000

Sumber: Kantor Kelurahan

Tabel IX.2.5 Rata-rata Harga Garam Bata Menurut Kelurahan di Kecamatan Palu Utara Tahun 2004 - 2008 (Rp/Bata)

Kelurahan	2004	2005	2006	2007	2008
(1)	(2)	(3)	(4)	(5)	(6)
01 Mamboro	200	250		300	300
02 Taipa	200	250		300	300
03 KayuMalue Pajeko	200	250		300	300
04 KayuMalue Ngapa	200	250		300	300
05 Panau	200	250		300	300
06 Lambara	200	250		300	300
07 Baiya	200	250		300	300
08 Pantoloan	200	250		300	300
Rata-rata	200	250		300	300

Sumber: Kantor Kelurahan

Tabel IX.2.6 Rata-rata Harga Minyak Tanah Menurut Kelurahan di Kecamatan Palu Utara Tahun 2004 – 2008 (Rp/Liter)

Kelurahan	2004	2005	2006	2007	2008
(1)	(2)	(3)	(4)	(5)	(6)
01 Mamboro	1.000	3.100	3.750	3.900	4.200
02 Taipa	1.000	3.100	3.750	3.900	4.200
03 KayuMalue Pajeko	1.000	3.100	3.750	3.900	4.200
04 KayuMalue Ngapa	1.000	3.100	3.750	3.900	4.200
05 Panau	1.000	3.100	3.750	3.900	4.200
06 Lambara	1.000	3.100	3.750	3.900	4.200
07 Baiya	1.000	3.100	3.750	3.900	4.200
08 Pantoloan	1.000	3.100	3.750	3.900	4.200
Rata-rata	1.000	3.100	3.750	3.900	4.200

Sumber: Kantor Kelurahan

Tabel IX.2.7 Rata-rata Harga Sabun Cuci Menurut Kelurahan di Kecamatan Palu Utara Tahun 2004 – 2008 (Rp/Batang)

Kelurahan	2004	2005	2006	2007	2008
(1)	(2)	(3)	(4)	(5)	(6)
01 Mamboro	1.500	5.500	6.000	6.250	7.250
02 Taipa	1.500	5.500	6.000	6.250	7.250
03 KayuMalue Pajeko	1.500	5.500	6.000	6.250	7.250
04 KayuMalue Ngapa	1.500	5.500	6.000	6.250	7.250
05 Panau	1.500	5.500	6.000	6.250	7.250
06 Lambara	1.500	5.500	6.000	6.250	7.250
07 Baiya	1.500	5.500	6.000	6.250	7.250
08 Pantoloan	1.500	5.500	6.000	6.250	7.250
Rata-rata	1.500	5.500	6.000	6.250	7.250

Sumber: Kantor Kelurahan

Tabel IX.2.8 Rata-rata Harga Textil (Teteron) Menurut Kelurahan di Kecamatan Palu Utara Tahun 2004 – 2008 (Rp/m)

Kelurahan	2004	2005	2006	2007	2008
(1)	(2)	(3)	(4)	(5)	(6)
01 Mamboro	6.000	6.500	7.000	7.500	9.200
02 Taipa	6.000	6.500	7.000	7.500	9.200
03 KayuMalue Pajeko	6.000	6.500	7.000	7.500	9.200
04 KayuMalue Ngapa	6.000	6.500	7.000	7.500	9.200
05 Panau	6.000	6.500	7.000	7.500	9.200
06 Lambara	6.000	6.500	7.000	7.500	9.200
07 Baiya	6.000	6.500	7.000	7.500	9.200
08 Pantoloan	6.000	6.500	7.000	7.500	9.200
Rata-rata	6.000	6.500	7.000	7.500	9.200

Sumber: Kantor Kelurahan

Tabel IX.2.9 Rata-rata Harga Batik (Kasar) Menurut Kelurahan di Kecamatan Palu Utara Tahun 2004 – 2008 (Rp/potong)

Kelurahan	2004	2005	2006	2007	2008
(1)	(2)	(3)	(4)	(5)	(6)
01 Mamboro	25.000	35.000	40.000	45.000	60.000
02 Taipa	25.000	35.000	40.000	45.000	60.000
03 KayuMalue Pajeko	25.000	35.000	40.000	45.000	60.000
04 KayuMalue Ngapa	25.000	35.000	40.000	45.000	60.000
05 Panau	25.000	35.000	40.000	45.000	60.000
06 Lambara	25.000	35.000	40.000	45.000	60.000
07 Baiya	25.000	35.000	40.000	45.000	60.000
08 Pantoloan	25.000	35.000	40.000	45.000	60.000
Rata-rata	25.000	35.000	40.000	45.000	60.000

Sumber: Kantor Kelurahan

BAB X

PRODUK DOMESTIK REGIONAL BRUTO

Keadaan perekonomian Kecamatan Palu Utara selama tahun 2006 menunjukkan kondisi yang semakin membaik. Secara makro, Perkembangan perekonomian selama tahun 2006 mengalami perbaikan dibandingkan tahun sebelumnya.

Kecamatan Palu Utara yang mempunyai potensi sebagai basis industri pengolahan kayu dan hasil hutan lainnya, perdagangan ekspor hasil agribisnis seperti coklat, kelapa, cengkeh dan lainnya. Demikian pula adanya Pelabuhan laut serta terminal luar kota mempunyai nilai tambah terhadap perekonomian pada Kecamatan Palu Utara.

Pertumbuhan ekonomi Kecamatan Palu Utara tahun 2006 mencapai 7,15 persen sedangkan pada tahun 2005 lalu sebesar 6,71 persen .

PDRB atas dasar harga berlaku tahun 2006 sebesar 565,0 milyar rupiah meningkat dibandingkan tahun sebelumnya yang hanya 492,4 milyar rupiah. Adapun PDRB atas dasar harga konstan 2000 untuk tahun 2006 sebesar 337,0 milyar rupiah meningkat dibandingkan tahun 2005 yang sebesar 314,5 milyar rupiah.

Berdasarkan perkembangan distribusi PDRB atas dasar harga berlaku tahun 2006 dengan tahun dasar 2000 menunjukkan terdapat tiga sektor ekonomi yang mempunyai peranan terbesar dalam PDRB Kecamatan Palu Utara. Sektor industri pengolahan merupakan sektor paling dominan dalam pembentukan PDRB Kecamatan Palu Utara dengan peranan sebesar 25,61 persen, sedangkan sektor jasa-jasa berada di urutan ke dua dengan peranan sebesar 20,40 persen, kemudian urutan ketiga sektor angkutan dan komunikasi sebesar 12,27 , sektor bangunan di urutan ke empat dengan peranan sebesar 12,09 persen, untuk sektor keuangan, persewaan dan jasa-jasa di urutan ke lima dengan peranan 10,62 persen. Sektor lainnya yang cukup dominan seperti penggalian sebesar 9,40 persen, dan sektor lainnya di bawah 5 persen.

Tabel X.1 Produk Domestik Regional Bruto Atas Dasar Harga Berlaku Menurut Lapangan Usaha (Jutaan Rupiah) Kecamatan Palu Utara Tahun 2003 – 2007

Lapangan Usaha	2003	2004	2005	2006*)	2007**)
(1)	(2)	(3)	(4)	(5)	(6)
1. Pertanian	13.474	14.450	15.942	17.299	18.825
2. Penggalian	37.502	40.350	47.275	53.089	59.498
3. Industri Pengolahan	98.805	108.259	128.700	144.684	160.409
4. Listrik dan Air Bersih	5.251	6.936	8.236	9.977	12.099
5. Bangunan	47.616	52.618	62.386	68.330	75.739
6. Perdagangan, Hotel & Restoran	12.682	19.174	22.893	27.070	31.713
7. Angkutan dan Komunikasi	41.713	48.016	58.333	69.331	82.494
8. Keuangan, Persewaan dan Jasa Perusahaan	33.738	42.691	49.337	59.996	71.240
9. Jasa-jasa	70.155	83.841	99.311	115.276	133.392
Produk Domestik Regional Bruto	360.938	416.334	492.412	565.051	645.409

Tabel X.2. Produk Domestik Regional Bruto Atas Dasar Harga Konstan 2000 Menurut Lapangan Usaha (Jutaan Rupiah) Kecamatan Palu Utara Tahun 2003 – 2007

Lapangan Usaha	2003	2004	2005*)	2006*)	2007**)
(1)	(2)	(3)	(4)	(5)	(6)
1. Pertanian	10.695	11.287	11.830	12.557	13.334
2. Penggalian	27.699	29.621	31.888	34.796	37.670
3. Industri Pengolahan	71.493	77.193	82.194	87.067	91.038
4. Listrik dan Air Bersih	3.465	3.813	4.254	4.587	4.996
5. Bangunan	35.448	37.403	39.127	41.128	45.206
6. Perdagangan, Hotel & Restoran	9.613	10.217	10.983	11.867	12.861
7. Angkutan dan Komunikasi	30.697	32.859	35.375	38.414	41.955
8. Keuangan, Persewaan dan Jasa Perusahaan	28.833	30.592	32.667	35.746	38.459
9. Jasa-jasa	58.465	61.761	66.142	70.844	75.977
Produk Domestik Regional Bruto	276.409	294.746	314.511	337.006	361.495

Tabel X.3. Distribusi Persentase Produk Domestik Regional Bruto Atas Dasar Harga Berlaku Menurut Lapangan Usaha Kecamatan Palu Utara Tahun 2003 – 2007

Lapangan Usaha	2003	2004	2005*)	2006*)	2007**)
(1)	(2)	(3)	(4)	(5)	(7)
1. Pertanian	3,73	3,47	3,24	3,06	2,92
2. Penggalian	10,39	9,69	9,60	9,40	9,22
3. Industri Pengolahan	27,37	26,00	26,14	25,61	24,85
4. Listrik dan Air Bersih	1,45	1,67	1,67	1,77	1,87
5. Bangunan	13,19	12,64	12,67	12,09	11,74
6. Perdagangan, Hotel & Restoran	3,51	4,61	4,65	4,79	4,91
7. Angkutan dan Komunikasi	11,56	11,53	11,85	12,27	12,78
8. Keuangan, Persewaan dan Jasa Perusahaan	9,35	10,25	10,02	10,62	11,04
9. Jasa-jasa	19,44	20,14	20,17	20,40	20,67
Produk Domestik Regional Bruto	100,00	100,00	100,00	100,00	100,00

Tabel X.4. Distribusi Persentase Produk Domestik Regional Bruto Atas Dasar Harga Konstan 2000 Menurut Lapangan Usaha (%) Kecamatan Palu Utara Tahun 2003 – 2006

Lapangan Usaha	2003	2004	2005*)	2006*)	2007**)
(1)	(2)	(3)	(4)	(5)	(6)
1. Pertanian	3,87	3,83	3,78	3,73	3,69
2. Penggalian	10,02	10,05	10,14	10,33	10,42
3. Industri Pengolahan	25,86	26,19	26,13	25,84	25,18
4. Listrik dan Air Bersih	1,25	1,29	1,35	1,36	1,38
5. Bangunan	12,82	12,69	12,44	12,20	12,51
6. Perdagangan, Hotel & Restoran	3,48	3,47	3,49	3,52	3,56
7. Angkutan dan Komunikasi	11,11	11,15	11,25	11,40	11,61
8. Keuangan, Persewaan dan Jasa Perusahaan	10,43	10,38	10,39	10,61	10,64
9. Jasa-jasa	21,15	20,95	21,03	21,02	21,02
Produk Domestik Regional Bruto	100,00	100,00	100,00	100,00	100,00

Tabel X.5. Laju Pertumbuhan Produk Domestik Regional Bruto Atas Dasar Harga Konstan 2000 menurut Lapangan Usaha Kecamatan Palu Utara Tahun 2003 – 2006

Lapangan Usaha	2003	2004	2005*)	2006*)	2007**)
(1)	(2)	(3)	(4)	(5)	(6)
1. Pertanian	5,03	5,53	5,26	5,70	6,18
2. Penggalian	7,62	6,94	7,65	9,12	8,26
3. Industri Pengolahan	7,71	7,97	6,48	5,93	4,56
4. Listrik dan Air Bersih	7,63	10,05	11,56	7,82	8,92
5. Bangunan	5,39	5,52	4,61	5,12	9,92
6. Perdagangan, Hotel & Restoran	5,82	6,29	7,50	8,04	8,38
7. Angkutan dan Komunikasi	5,75	7,04	7,66	8,59	9,22
8. Keuangan, Persewaan dan Jasa Perusahaan	5,78	6,10	6,78	9,42	7,59
9. Jasa-jasa	6,50	5,64	7,09	7,11	7,25
Produk Domestik Regional Bruto	6,55	6,63	6,71	7,15	7,27

Tabel X.6. Pendapatan Regional dan Angka-Angka Perkapita Atas Dasar Harga Berlaku Kec. Palu Utara Tahun 2003 – 2006

Rincian	2003	2004	2005*)	2006*)	2007*)
(1)	(2)	(3)	(4)	(5)	(6)
1. Produk Domestik Regional Bruto Adh Pasar (Juta Rp / Million Rp)	360.938	416.334	492.412	565.051	645.408
2. Penyusutan Barang-Barang Modal (Juta Rp / Million Rp)	17.867	20.609	24.375	27.971	31.948
3. Produk Domestik Regional Netto (Juta Rp / Million Rp)	343.071	395.726	468.038	537.080	613.460
4. Pajak Tak Langsung Netto (Juta Rp / Million Rp)	5.053	5.828	6.893	7.910	9.035
5. Produk Domestik Regional Netto Adb Faktor (Juta Rp / Million Rp)	338.018	389.897	461.144	529.170	604.425
6. Jumlah Penduduk Pertengahan Tahun (Jiwa / Person)	34.309	34.932	35.569	35913	36510
7. Produk Domestik Regional Brutto Perkapita (Rupiah / Rupiahs)	10.520.325	11.918.479	13.843.958	15733779	17.677.566
8. Pendapatan Regional Perkapita (Rupiah / Rupiahs)	9.852.287	11.161.659	12.964.870	14734.688	16.555.046

Tabel X.7. Pendapatan Regional dan Angka-Angka Perkapita Atas Dasar Harga Konstan 2000 Kecamatan Palu Utara Tahun 2003 – 2006

Rincian	2003	2004	2005*)	2006*)	2007**)
(1)	(2)	(3)	(4)	(5)	(7)
1. Produk Domestik Regional Bruto Adh Pasar (Juta Rp / Million Rp)	276.409	294.746	314.511	337.006	361.495
2. Penyusutan Barang-Barang Modal (Juta Rp / Million Rp)	13.682	14.590	15.569	16.682	17.894
3. Produk Domestik Regional Netto (Juta Rp / Million Rp)	262.727	280.155	298.943	320.324	343.601
4. Pajak Tak Langsung Netto (Juta Rp / Million Rp)	3.869	4.126	4.403	4.718	5.061
5. Produk Domestik Regional Netto Adb Faktor (Juta Rp / Million Rp)	258.857	276.029	294.540	315.606	338.541
6. Jumlah Penduduk Pertengahan Tahun (Jiwa / Person)	34.309	34.932	35.569	36.304	36510
7. Produk Domestik Regional Brutto Perkapita (Rupiah / Rupiahs)	8.056.546	8.437.731	8.842.349	9.282.894	9.901.271
8. Pendapatan Regional Perkapita (Rupiah / Rupiahs)	7.544.957	7.901.937	8.280.862	8.693.433	9.272.543

Buku ini menyajikan berbagai macam data mengenai keadaan geografis dan karakteristik sosial dan ekonomi masyarakat Kecamatan Palu Utara secara komprehensif.

Data pada tabel-tabel statistik yang disajikan terdiri dari data sekunder yang berasal dari produk administrasi kegiatan instansi pemerintah dan swasta di wilayah kecamatan Palu Utara serta data hasil sensus dan survei yang dilakukan oleh BPS



BADAN PUSAT STATISTIK KOTA PALU

Jl. Letjen MT. Haryono No.27 Palu Sulawesi Tengah 94111
Telp. (0451) 421266, 422066 Fax. (0451) 421266
Email : bps7271@palu.wasantara.net.id