



katalog BPS : 5201004.62

*Statistik Tanaman Pangan
Provinsi Kalimantan Tengah
2010*



**Badan Pusat Statistik
Provinsi Kalimantan Tengah**



Katalog BPS : 5201004.62

STATISTIK TANAMAN PANGAN

KALIMANTAN TENGAH
2010

<http://kalteng.bps.go.id>



BADAN PUSAT STATISTIK PROVINSI KALIMANTAN TENGAH

**STATISTIK TANAMAN PANGAN
PROVINSI KALIMANTAN TENGAH
TAHUN 2010**

ISBN : 979-477-736-6

No. Publikasi : 62542.1001

Katalog BPS : 5201004.62

Naskah:

Seksi Statistik Pertanian

Gambar Kulit:

Seksi Diseminasi dan Layanan Statistik
BPS Provinsi Kalimantan Tengah

Diterbitkan oleh:

BPS Provinsi Kalimantan Tengah

Dicetak oleh:

BPS Provinsi Kalimantan Tengah

”Boleh dikutip dengan menyebutkan sumbernya”

KATA PENGANTAR

Publikasi Statistik Tanaman Pangan Provinsi Kalimantan Tengah Tahun 2010 adalah publikasi lanjutan yang diterbitkan oleh Badan Pusat Statistik Provinsi Kalimantan Tengah.

Data yang disajikan pada publikasi ini adalah hasil Pengolahan Statistik Pertanian (SP) Tahun 2009. Data yang disajikan antara lain meliputi luas panen, luas puso, luas penanaman, produktivitas, dan produksi padi dan palawija, yang sangat diperlukan sebagai bahan analisa tentang ketersediaan bahan makanan, peningkatan konsumsi (terutama konsumsi non beras), dan kebutuhan gizi, serta kesejahteraan masyarakat Provinsi Kalimantan Tengah khususnya.

Kami mengucapkan terima kasih dan penghargaan yang tinggi kepada semua pihak yang telah memberikan bantuan dan kerjasamanya khususnya dinas/badan/instansi terkait dalam memberikan data yang diperlukan guna penyusunan publikasi ini. Segala kritik dan saran senantiasa kami harapkan untuk perbaikan di masa yang akan datang.

Palangka Raya, Agustus 2010
Kepala Badan Pusat Statistik
Provinsi Kalimantan Tengah,

W.S. Dantes Simbolon, MA
NIP. 19540311 197703 1 002

DAFTAR ISI

	Halaman
Kata Pengantar	i
Daftar Isi	ii
Daftar Tabel	iii
Daftar Gambar	vi
I. Pendahuluan	1
1 Latar Belakang	1
2 Sumber Data	1
3 Konsep dan Definisi	2
II. Perkembangan Produksi Padi dan Palawija.....	4
1 Produksi Padi	4
2 Produksi Jagung dan Kedelai	6
3 Produksi Kacang Tanah dan Kacang Hijau	9
4 Produksi Ubi Kayu dan Ubi Jalar	12
Tabel – tabel	16

DAFTAR TABEL

Halaman

Tabel 1.1.	Luas Panen, Produktivitas dan Produksi Padi di Kalimantan Tengah, 2008 - 2009	4
Tabel 1.2.	Luas Panen, Produktivitas dan Produksi Padi Menurut Sub Round di Kalimantan Tengah, 2008 - 2009	5
Tabel 1.3.	Perkembangan Produksi Padi Kalimantan Tengah Tahun 2005-2009	5
Tabel 1.4.	Luas Panen, Produktivitas dan Produksi Jagung Menurut Sub Round di Kalimantan Tengah, 2008 - 2009	7
Tabel 1.5.	Luas Panen, Produktivitas dan Produksi Kedelai Menurut Sub Round di Kalimantan Tengah, 2008 - 2009	8
Tabel 1.6.	Perkembangan Produksi Jagung dan Kedelai Kalimantan Tengah Tahun 2005-2009	8
Tabel 1.7.	Luas Panen, Produktivitas dan Produksi Kacang Tanah Menurut Sub Round di Kalimantan Tengah, 2008 - 2009	10
Tabel 1.8.	Luas Panen, Produktivitas dan Produksi Kacang Hijau Menurut Sub Round di Kalimantan Tengah, 2008 - 2009	11
Tabel 1.9.	Perkembangan Produksi Kacang Tanah dan Kacang Hijau Kalimantan Tengah Tahun 2005-2009	11
Tabel 1.10.	Luas Panen, Produktivitas dan Produksi Ubi Kayu Menurut Sub Round di Kalimantan Tengah, 2008 - 2009	13
Tabel 1.11.	Luas Panen, Produktivitas dan Produksi Ubi Jalar Menurut Sub Round di Kalimantan Tengah, 2008 - 2009	14
Tabel 1.12.	Perkembangan Produksi Ubi Kayu dan Ubi Jalar Kalimantan Tengah Tahun 2005-2009	15
Tabel 2.1.	Produksi Padi Sawah Kalimantan Tengah Tahun 2009	17
Tabel 2.2.	Produksi Padi Ladang Kalimantan Tengah Tahun 2009	18
Tabel 2.3.	Produksi Padi (Sawah + Ladang) Kalimantan Tengah Tahun 2009	19
Tabel 2.4.	Produksi Jagung Kalimantan Tengah Tahun 2009	20
Tabel 2.5.	Produksi Padi Kedelai Kalimantan Tengah Tahun 2009	21
Tabel 2.6.	Produksi Kacang Tanah Kalimantan Tengah Tahun 2009	22

Tabel 2.7.	Produksi Kacang Hijau Kalimantan Tengah Tahun 2009	23
Tabel 2.8.	Produksi Ubi Kayu Kalimantan Tengah Tahun 2009	24
Tabel 2.9.	Produksi Ubi Jalar Kalimantan Tengah Tahun 2009	25
Tabel 3.1.	Luas Panen Padi Sawah Kalimantan Tengah Tahun 2009 Menurut Kabupaten/Kota (Hektar)	26
Tabel 3.2.	Luas Panen Padi Ladang Kalimantan Tengah Tahun 2009 Menurut Kabupaten/Kota (Hektar)	27
Tabel 3.3.	Luas Panen Padi (Sawah + Ladang) Kalimantan Tengah Tahun 2009 Menurut Kabupaten/Kota (Hektar)	28
Tabel 3.4.	Luas Panen Jagung Kalimantan Tengah Tahun 2009 Menurut Kabupaten/Kota (Hektar)	29
Tabel 3.5.	Luas Panen Kedelai Kalimantan Tengah Tahun 2009 Menurut Kabupaten/Kota (Hektar)	30
Tabel 3.6.	Luas Panen Kacang Tanah Kalimantan Tengah Tahun 2009 Menurut Kabupaten/Kota (Hektar)	31
Tabel 3.7.	Luas Panen Kacang Hijau Kalimantan Tengah Tahun 2009 Menurut Kabupaten/Kota (Hektar)	32
Tabel 3.8.	Luas Panen Ubi Kayu Kalimantan Tengah Tahun 2009 Menurut Kabupaten/Kota (Hektar)	33
Tabel 3.9.	Luas Panen Ubi Jalar Kalimantan Tengah Tahun 2009 Menurut Kabupaten/Kota (Hektar)	34
Tabel 4.1.	Luas Puso Padi Sawah Kalimantan Tengah Tahun 2009 Menurut Kabupaten/Kota (Hektar)	35
Tabel 4.2.	Luas Puso Padi Ladang Kalimantan Tengah Tahun 2009 Menurut Kabupaten/Kota (Hektar)	36
Tabel 4.3.	Luas Puso Padi (Sawah + Ladang) Kalimantan Tengah Tahun 2009 Menurut Kabupaten/Kota (Hektar)	37
Tabel 4.4.	Luas Puso Jagung Kalimantan Tengah Tahun 2009 Menurut Kabupaten/Kota (Hektar)	38
Tabel 4.5.	Luas Puso Kedelai Kalimantan Tengah Tahun 2009 Menurut Kabupaten/Kota (Hektar)	39

Tabel 4.6.	Luas Puso Kacang Tanah Kalimantan Tengah Tahun 2009 Menurut Kabupaten/Kota (Hektar)	40
Tabel 4.7.	Luas Puso Kacang Hijau Kalimantan Tengah Tahun 2009 Menurut Kabupaten/Kota (Hektar)	41
Tabel 4.8.	Luas Puso Ubi Kayu Kalimantan Tengah Tahun 2009 Menurut Kabupaten/Kota (Hektar)	42
Tabel 4.9.	Luas Puso Ubi Jalar Kalimantan Tengah Tahun 2009 Menurut Kabupaten/Kota (Hektar)	43
Tabel 5.1.	Luas Penanaman Padi Sawah Kalimantan Tengah Tahun 2009 Menurut Kabupaten/Kota (Hektar)	44
Tabel 5.2.	Luas Penanaman Padi Ladang Kalimantan Tengah Tahun 2009 Menurut Kabupaten/Kota (Hektar)	45
Tabel 5.3.	Luas Penanaman Padi (Sawah + Ladang) Kalimantan Tengah Tahun 2009 Menurut Kabupaten/Kota (Hektar)	46
Tabel 5.4.	Luas Penanaman Jagung Kalimantan Tengah Tahun 2009 Menurut Kabupaten/Kota (Hektar)	47
Tabel 5.5.	Luas Penanaman Kedelai Kalimantan Tengah Tahun 2009 Menurut Kabupaten/Kota (Hektar)	48
Tabel 5.6.	Luas Penanaman Kacang Tanah Kalimantan Tengah Tahun 2009 Menurut Kabupaten/Kota (Hektar)	49
Tabel 5.7.	Luas Penanaman Kacang Hijau Kalimantan Tengah Tahun 2009 Menurut Kabupaten/Kota (Hektar)	50
Tabel 5.8.	Luas Penanaman Ubi Kayu Kalimantan Tengah Tahun 2009 Menurut Kabupaten/Kota (Hektar)	51
Tabel 5.9.	Luas Penanaman Ubi Jalar Kalimantan Tengah Tahun 2009 Menurut Kabupaten/Kota (Hektar)	52
Tabel 6.1.	Data Runtun Luas Panen, Produksi dan Produktivitas Padi di Kalimantan Tengah Tahun 1991 – 2009	53
Tabel 6.2.	Data Runtun Luas Panen, Produksi dan Produktivitas Jagung, Kedelai dan Kacang Tanah di Kalimantan Tengah Tahun 1991 – 2009	54
Tabel 6.3.	Data Runtun Luas Panen, Produksi dan Produktivitas Kacang Hijau, Ubi Kayu dan Ubi Jalar di Kalimantan Tengah Tahun 1991 – 2009	55

DAFTAR GAMBAR

	Halaman
Gambar 1. Perkembangan Produksi Padi Kalimantan Tengah Tahun 2005 – 2009 (Ton).....	6
Gambar 2. Perkembangan Produksi Jagung dan Kedelai Kalimantan Tengah Tahun 2005 – 2009 (Ton).....	9
Gambar 3. Perkembangan Produksi Kacang Tanah dan Kacang Hijau Kalimantan Tengah Tahun 2005 – 2009 (Ton).....	12
Gambar 4. Perkembangan Produksi Ubi Kayu dan Ubi Jalar Kalimantan Tengah Tahun 2005 – 2009 (Ton).....	15

<http://kalteng.bps.go.id>

BAB I. PENDAHULUAN

1. LATAR BELAKANG

Pangan sebagai salah satu kebutuhan pokok manusia harus selalu tersedia sepanjang waktu. Kekurangan pangan akan menimbulkan berbagai masalah baik ditinjau dari aspek ekonomi, sosial budaya maupun keamanan. Sampai saat ini ketersediaan pangan masih tetap merupakan masalah yang amat penting dalam pembangunan di Indonesia. Pertama hal ini disebabkan pengeluaran untuk pangan merupakan bagian terbesar dari biaya hidup masyarakat, sehingga perubahan harga pangan akan sangat mempengaruhi kesejahteraan dan keamanan masyarakat. Kedua, sebagian besar penduduk Indonesia adalah petani yang turut dalam proses pengadaan pangan, sehingga perubahan harga pangan akan mempengaruhi kelancaran usaha. Dengan kata lain, pangan mempunyai peranan yang sangat besar dalam kehidupan sebagian besar penduduk Indonesia baik sebagai produsen, pedagang, maupun konsumen.

Salah satu indikator keberhasilan pembangunan ketahanan pangan adalah keberhasilan produksi pangan yang mampu memenuhi kebutuhan seluruh masyarakat. Data-data yang berhubungan dengan produksi pangan menjadi penting untuk merumuskan kebijakan dan evaluasi terhadap hasil-hasil yang telah dicapai dalam pembangunan ketahanan pangan. Statistik Tanaman Pangan yang disajikan dalam publikasi ini merupakan upaya menyediakan data produksi tanaman pangan tersebut.

2. SUMBER DATA

Data yang disajikan dalam publikasi ini bersumber dari Laporan Statistik Pertanian (SP) yang diselenggarakan oleh Badan Pusat Statistik Provinsi Kalimantan Tengah bekerja sama dengan Dinas Pertanian dan Peternakan Provinsi Kalimantan Tengah. Data yang dikumpulkan melalui Laporan Statistik Pertanian (SP) tanaman pangan mencakup luas tanaman padi, luas tanaman palawija, penggunaan lahan, alat/mesin dan kelembagaan pertanian serta perbenihan. Sedangkan untuk mengukur produktivitas (hasil panen per hektar) tanaman padi dan palawija dilakukan secara sampel melalui Survei Ubinan dengan pendekatan rumah tangga. Pengumpulan data produktivitas ini menerapkan metode pengukuran langsung pada plot ubinan terpilih dan metode wawancara dengan petani sampel untuk karakteristik-karakteristik yang berkaitan dengan produktivitas seperti penggunaan pupuk, benih, pengairan, pestisida, dan sebagainya.

Daftar Laporan SP yang Digunakan Untuk Penyusunan Publikasi Tanaman Pangan

No.	Jenis Dokumen	U r a i a n	Frekwensi Pengumpulan
1.	SP-PADI	Laporan Luas Tanaman Padi	Bulanan
2.	SP-PALAWIJA	Laporan Luas Tanaman Palawija	Bulanan
3.	SUB-L	Listing/Pendaftaran Ruta Ubinan	<i>Subround</i>
4.	SUB-DS	Daftar Sampel Ubinan	<i>Subround</i>
5.	SUB-S	Keterangan tentang hasil ubinan Padi dan Palawija	Tergantung panen

3. KONSEP DAN DEFINISI

a. Lahan Sawah

Yang dimaksud dengan lahan sawah adalah lahan pertanian yang berpetak-petak dan dibatasi oleh pematang (galangan) saluran untuk menahan/menyalurkan air yang biasanya ditanami padi sawah tanpa memandang dari mana diperoleh atau status tanah tersebut. Termasuk disini lahan yang terdaftar di Pajak Hasil Bumi, Iuran Pembangunan Daerah, lahan bengkok, lahan serobotan, lahan rawa yang ditanami padi dan lahan bukan baru (transmigrasi dan sebagainya). Macam lahan sawah adalah sawah pengairan, sawah tadah hujan, sawah pasang surut, sawah lebak, rembesan, rawa-rawa yang ditanami padi dan lain lain.

b. Lahan Kering

Yang dimaksud dengan lahan kering adalah semua lahan selain lahan sawah, yang biasanya ditanami dengan tanaman palawija/gogo seperti lahan pekarangan, lahan kebun (tegalan), lahan huma (ladang) dan lain lain. Lahan yang berstatus lahan sawah yang sudah tidak berfungsi sebagai lahan sawah lagi, dimasukkan dalam lahan kering.

c. Luas Panen

Yang dimaksud luas panen adalah luas tanaman yang dipanen berhasil yaitu luas tanaman yang dipungut hasilnya setelah tanaman tersebut cukup umur, termasuk juga luas

tanaman yang hasilnya sebagian saja dapat dipungut (paling sedikit 11 persen), yang mungkin disebabkan karena mendapat serangan hama penyakit atau bencana alam.

d. Luas Puso

Yang dimaksud dengan luas puso adalah luas tanaman yang mengalami kerusakan yang diakibatkan oleh serangan OPT (Organisme Pengganggu Tumbuhan), DFI (Dampak Fenomena Iklim) dan/atau oleh sebab lainnya (gempa bumi, dll), sedemikian rupa sehingga hasilnya kurang dari 11 % dari keadaan normal. Termasuk disini tanaman yang sengaja dirusak sebelum waktu dipanen (karena penyakit, untuk makanan ternak dan lainnya).

e. Produksi Tanaman Padi dan Palawija

Produksi padi dan palawija diperoleh dari hasil kali antara luas panen (bersih) yang didapat dari pengolahan daftar SP-Padi dan SP-Palawija dengan produktivitas yang didapat dari pengolahan daftar SUB-S.

f. Bentuk hasil produksi tanaman padi dan palawija

Bentuk hasil produksi untuk padi adalah gabah kering giling (GKG), jagung adalah pipilan kering, kedelai, kacang tanah, dan kacang hijau adalah biji kering, serta ubi kayu dan ubi jalar adalah umbi basah.

BAB II. PERKEMBANGAN PRODUKSI PADI DAN PALAWIJA

1. PRODUKSI PADI

Produksi padi Kalimantan Tengah tahun 2009 mencapai 578.761 ton Gabah Kering Giling (GKG). Dibandingkan dengan produksi tahun 2008 produksi padi tahun 2009 naik 56.029 ton (10,72 persen) . Kenaikan ini terjadi karena peningkatan luas panen seluas 8.796 hektar (4,28 persen) dan produktivitas 1,57 Ku/Ha (6,18 persen). Dari 578.761 ton produksi padi tahun 2009 terdiri dari 420.407 ton padi sawah dan 158.354 ton padi ladang. Dibandingkan dengan produksi tahun 2008, produksi padi sawah tahun 2009 naik 55.021 ton (15,06 persen) sedangkan produksi padi ladang naik 1.008 ton (0,64 persen).

Kenaikan produksi padi tahun 2009 sebanyak 56.029 ton (10,72 persen) terjadi pada *subround* Januari-April sebesar 5.236 ton (2,31 persen), *subround* Mei-Agustus sebesar 30.393 ton (15,92) dan *subround* September-Desember sebesar 20.400 ton (19,49 persen) dibandingkan dengan produksi pada *subround* yang sama tahun 2008.

Tabel 1.1. Luas Panen, Produktivitas dan Produksi Padi di Kalimantan Tengah, 2008 – 2009

Uraian	2008	2009	Perkembangan 2008 – 2009	
			Absolut	Persentase
(1)	(2)	(3)	(5)	(6)
1. Padi Sawah				
Luas Panen (Ha)	124.198	133.065	8.867	7,14
Hasil/hektar (Ku/Ha)	29,42	31,59	2,17	7,38
Produksi (Ton)	365.386	420.407	55.021	15,06
2. Padi Ladang				
Luas Panen (Ha)	81.486	81.415	-71	-0,09
Hasil/hektar (Ku/Ha)	19,31	19,45	0,14	0,73
Produksi (Ton)	157.346	158.354	1.008	0,64
3. Jumlah Padi				
Luas Panen (Ha)	205.684	214.480	8.796	4,28
Hasil/hektar (Ku/Ha)	25,41	26,98	1,57	6,18
Produksi (Ton)	522.732	578.761	56.029	10,72

Keterangan : Bentuk produksi padi adalah Gabah Kering Giling (GKG)

Tabel 1.2 Luas Panen, Produktivitas dan Produksi Padi Menurut Subround di Kalimantan Tengah, 2008 – 2009

Uraian	2008	2009	Perkembangan 2008 - 2009	
			Absolut	Persentase
(1)	(2)	(3)	(5)	(6)
1. Luas Panen (Ha)				
Januari – April	102.810	101.712	-1.098	-1,07
Mei – Agustus	66.660	71.927	5.267	7,90
September – Desember	36.214	40.841	4.627	12,78
Januari – Desember	205.684	214.480	8.796	4,28
2. Produktivitas (Ku/Ha)				
Januari – April	22,09	22,84	0,75	3,40
Mei – Agustus	28,64	30,77	2,13	7,44
September – Desember	28,91	30,63	1,72	5,95
Januari – Desember	25,41	26,98	1,57	6,18
3. Produksi (Ton)				
Januari – April	227.112	232.348	5.236	2,31
Mei – Agustus	190.941	221.334	30.393	15,92
September – Desember	104.679	125.079	20.400	19,49
Januari – Desember	522.732	578.761	56.029	10,72

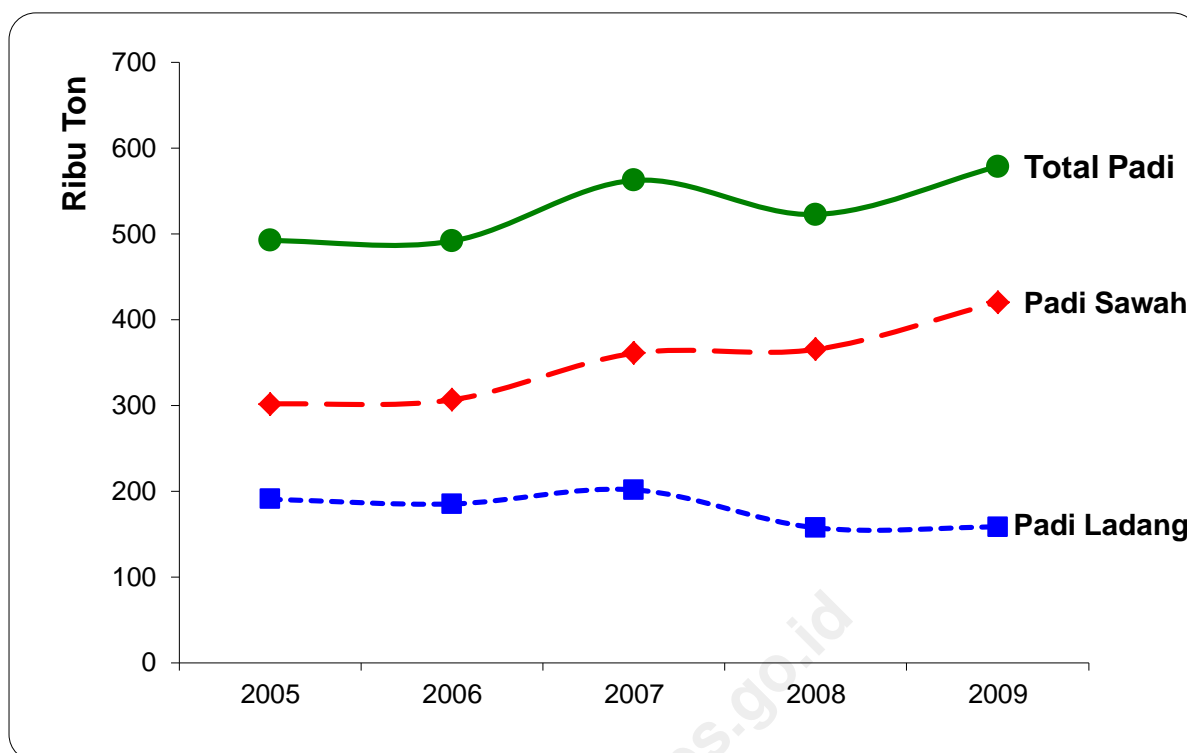
Keterangan : Bentuk produksi padi adalah Gabah Kering Giling (GKG)

Tabel 1.3. Perkembangan Produksi Padi Kalimantan Tengah Tahun 2005-2009

Tahun	Padi Sawah		Padi Ladang		Total Padi	
	Produksi (Ton)	Perubahan (%)	Produksi (Ton)	Perubahan (%)	Produksi (Ton)	Perubahan (%)
(1)	(2)	(3)	(4)	(5)	(6)	(7)
2005	301.676	-19,60	190.574	-11,44	492.250	-16,63
2006	306.554	1,62	185.158	-2,84	491.712	-0,10
2007	360.871	17,72	201.602	8,88	562.473	14,39
2008	365.386	1,25	157.346	-21,95	522.732	-7,07
2009	420.407	15,06	158.354	0,64	578.761	10,72

Keterangan : Bentuk produksi padi adalah Gabah Kering Giling (GKG)

Gambar 1. Perkembangan Produksi Padi Kalimantan Tengah Tahun 2005-2009 (Ton)



2. PRODUKSI JAGUNG DAN KEDELAI

Produksi jagung pipilan Kalimantan Tengah tahun 2009 mencapai 8.048 ton pipilan kering naik 2.066 ton (34,54 persen) dibandingkan produksi tahun 2008. Kenaikan ini terjadi karena peningkatan luas panen seluas 717 hektar (34,08 persen) dan produktivitas 0,10 Ku/Ha (0,35 persen).

Kenaikan produksi jagung tahun 2009 sebanyak 2.066 ton (34,54 persen) terjadi di semua *subround* yaitu *subround* Januari-April naik 679 ton (18,15 persen), *subround* Mei-Agustus naik 756 ton (57,36) dan *subround* September-Desember naik 631 ton (68,36 persen) dibandingkan dengan produksi pada *subround* yang sama tahun 2008.

Tabel 1.4. Luas Panen, Produktivitas dan Produksi Jagung Menurut *Subround* di Kalimantan Tengah, 2008 – 2009

Uraian	2008	2009	Perkembangan 2008 - 2009	
			Absolut	Persentase
(1)	(2)	(3)	(5)	(6)
1. Luas Panen (Ha)				
Januari – April	1.319	1.554	235	17,82
Mei – Agustus	461	724	263	57,05
September – Desember	324	543	219	67,59
Januari – Desember	2.104	2.821	717	34,08
2. Produktivitas (Ku/Ha)				
Januari – April	28,36	28,44	0,08	0,28
Mei – Agustus	28,59	28,65	0,06	0,21
September – Desember	28,49	28,62	0,13	0,46
Januari – Desember	28,43	28,53	0,10	0,35
3. Produksi (Ton)				
Januari – April	3.741	4.420	679	18,15
Mei – Agustus	1.318	2.074	756	57,36
September – Desember	923	1.554	631	68,36
Januari – Desember	5.982	8.048	2.066	34,54

Keterangan : Bentuk produksi jagung adalah pipilan kering

Sedangkan produksi kedelai mencapai 2.136 ton biji kering naik 276 ton (14,84 persen) dibandingkan produksi tahun 2008. Kenaikan ini terjadi karena adanya peningkatan luas panen 236 hektar (14,28 persen) peningkatan produktivitas 0,06 Ku/Ha (0,53 persen).

Kenaikan produksi kedelai terjadi pada *subround* Mei-Agustus naik 265 ton (70,48 persen), *subround* September-Desember naik 349 ton (149,15 persen) sedangkan pada *subround* Januari-April turun 338 ton (27,04persen) dibandingkan dengan produksi pada *subround* yang sama tahun 2008.

Tabel 1.5. Luas Panen, Produktivitas dan Produksi Kedelai Menurut Subround di Kalimantan Tengah, 2008 – 2009

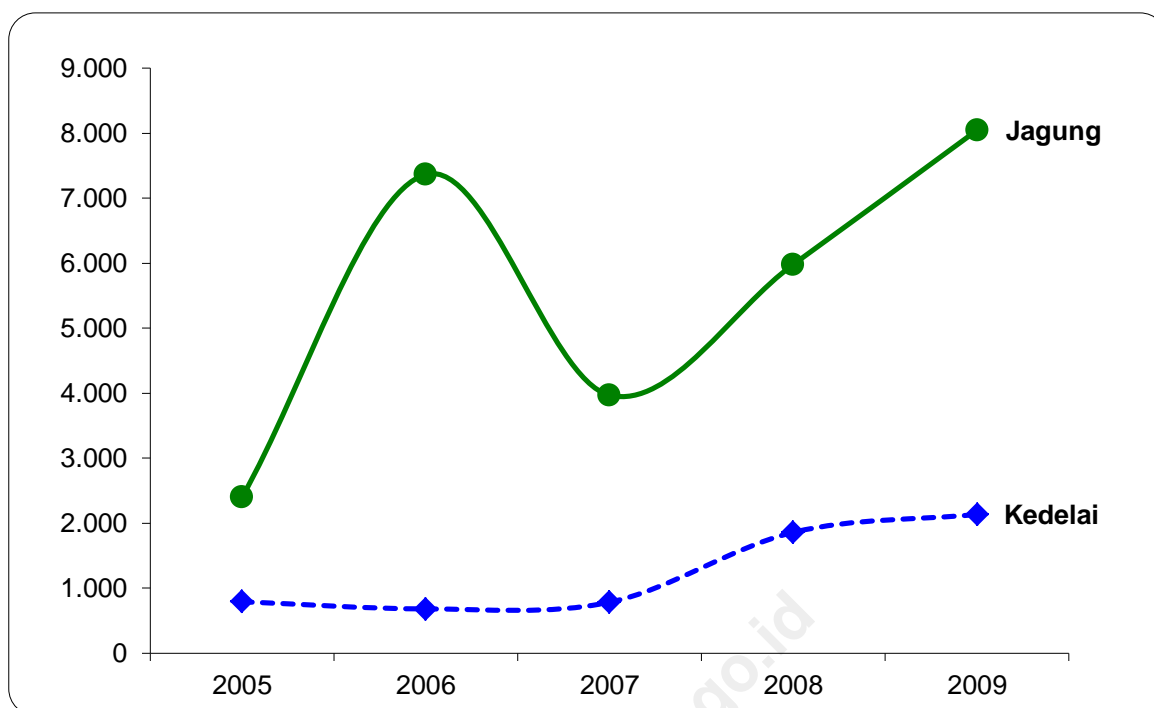
Uraian	2008	2009	Perkembangan 2008 - 2009	
			Absolut	Persentase
(1)	(2)	(3)	(5)	(6)
1. Luas Panen (Ha)				
Januari – April	1.131	822	-309	-27,32
Mei – Agustus	312	544	232	74,36
September – Desember	210	523	313	149,05
Januari – Desember	1.653	1.889	236	14,28
2. Produktivitas (Ku/Ha)				
Januari – April	11,05	11,09	0,04	0,36
Mei – Agustus	12,05	11,78	-0,27	-2,24
September – Desember	11,14	11,15	0,01	0,09
Januari – Desember	11,25	11,31	0,06	0,53
3. Produksi (Ton)				
Januari – April	1.250	912	-338	-27,04
Mei – Agustus	376	641	265	70,48
September – Desember	234	583	349	149,15
Januari – Desember	1.860	2.136	276	14,84

Keterangan : Bentuk produksi kedelai adalah biji kering

Tabel 1.6. Perkembangan Produksi Jagung dan Kedelai Kalimantan Tengah Tahun 2005-2009

Tahun	Jagung		Kedelai	
	Produksi (Ton)	Perubahan (%)	Produksi (Ton)	Perubahan (%)
(1)	(2)	(3)	(4)	(5)
2005	2.400	147,68	792	-31,84
2006	7.367	206,96	682	-13,89
2007	3.971	-18,33	784	14,96
2008	5.982	50,64	1.860	137,24
2009	8.048	34,54	2.136	14,84

Gambar 2. Perkembangan Produksi Jagung dan Kedelai Kalimantan Tengah Tahun 2005-2009 (Ton)



3. PRODUKSI KACANG TANAH DAN KACANG HIJAU

Produksi kacang tanah Kalimantan Tengah tahun 2009 sebesar 1.365 ton biji kering turun 52 ton (3,67 persen) dibandingkan produksi tahun 2008. Penurunan ini terjadi karena penurunan luas panen seluas 57 hektar (4,45 persen) meskipun produktivitas naik 0,09 Ku/Ha (0,81 persen).

Penurunan produksi kacang tanah tahun 2009 yang sebanyak 52 ton (3,67 persen) terjadi di dua *subround* yaitu *subround* Januari-April dan *subround* September-Desember masing-masing turun 58 ton (7,72 persen) dan 53 ton (18,09) sedangkan pada *subround* Mei-Agustus naik 59 ton (15,82 persen) dibandingkan dengan produksi pada *subround* yang sama tahun 2008.

Tabel 1.7. Luas Panen, Produktivitas dan Produksi Kacang Tanah Menurut *Subround* di Kalimantan Tengah, 2008 – 2009

Uraian	2008	2009	Perkembangan 2008 - 2009	
			Absolut	Persentase
(1)	(2)	(3)	(5)	(6)
1. Luas Panen (Ha)				
Januari – April	677	623	-54	-7,98
Mei – Agustus	339	386	47	13,86
September – Desember	266	216	-50	-18,80
Januari – Desember	1.282	1.225	-57	-4,45
2. Produktivitas (Ku/Ha)				
Januari – April	11,09	11,12	0,03	0,27
Mei – Agustus	11,00	11,19	0,19	1,73
September – Desember	11,02	11,11	0,09	0,82
Januari – Desember	11,05	11,14	0,09	0,81
3. Produksi (Ton)				
Januari – April	751	693	-58	-7,72
Mei – Agustus	373	432	59	15,82
September – Desember	293	240	-53	-18,09
Januari – Desember	1.417	1.365	-52	-3,67

Keterangan : Bentuk produksi kacang tanah adalah biji kering

Sedangkan produksi kacang hijau Kalimantan Tengah tahun 2009 sebesar 145 ton biji kering turun 60 ton (29,27 persen) dibandingkan produksi tahun 2008. Penurunan ini terjadi karena penurunan luas panen seluas 69 hektar (27,82 persen) dan penurunan produktivitas 0,17 Ku/Ha (2,06 persen).

Penurunan produksi kacang hijau tahun 2009 yang sebanyak 69 (27,82 persen) terjadi di semua *subround* yaitu *subround* Januari-April turun 46 ton (41,44 persen), *subround* Mei-Agustus turun 13 ton (21,67 persen) dan *subround* September-Desember turun 1 ton (2,94 persen) dibandingkan dengan produksi pada *subround* yang sama tahun 2008.

Tabel 1.8. Luas Panen, Produktivitas dan Produksi Kacang Hijau Menurut Subround di Kalimantan Tengah, 2008 – 2009

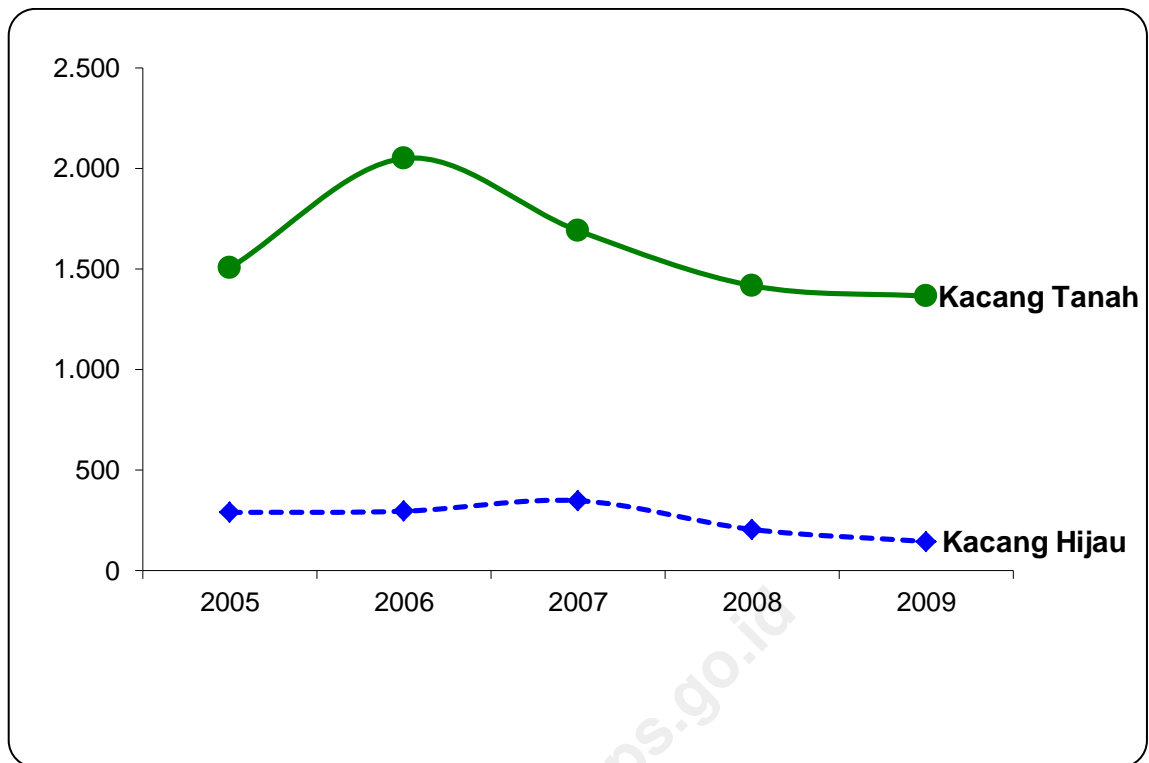
Uraian	2008	2009	Perkembangan 2008 - 2009	
			Absolut	Persentase
(1)	(2)	(3)	(5)	(6)
1. Luas Panen (Ha)				
Januari – April	135	80	-55	-40,74
Mei – Agustus	72	59	-13	-18,06
September – Desember	41	40	-1	-2,44
Januari – Desember	248	179	-69	-27,82
2. Produktivitas (Ku/Ha)				
Januari – April	8,22	8,13	-0,09	-1,09
Mei – Agustus	8,33	7,97	-0,36	-4,32
September – Desember	8,29	8,25	-0,04	-0,48
Januari – Desember	8,27	8,1	-0,17	-2,06
3. Produksi (Ton)				
Januari – April	111	65	-46	-41,44
Mei – Agustus	60	47	-13	-21,67
September – Desember	34	33	-1	-2,94
Januari – Desember	205	145	-60	-29,27

Keterangan : bentuk produksi kacang hijau adalah biji kering

Tabel 1.9. Perkembangan Produksi Kacang Tanah dan Kacang Hijau Kalimantan Tengah Tahun 2005-2009

Tahun	Kacang Tanah		Kacang Hijau	
	Produksi (Ton)	Perubahan (%)	Produksi (Ton)	Perubahan (%)
(1)	(2)	(3)	(4)	(5)
2005	1.506	-37,48	290	-51,75
2006	2.050	36,12	296	2,07
2007	1.690	-17,56	348	17,57
2008	1.417	-16,15	205	-41,09
2009	1.365	-3,67	145	-29,27

Gambar 3. Perkembangan Produksi Kacang Tanah dan Kacang Hijau Kalimantan Tengah Tahun 2005-2009 (Ton)



4. PRODUKSI UBI KAYU DAN UBI JALAR

Produksi ubi kayu Kalimantan Tengah tahun 2009 sebesar 74.670 ton umbi basah naik 1.326 ton (1,81 persen) dibandingkan produksi tahun 2008. Kenaikan ini terjadi karena kenaikan luas panen seluas 109 hektar (1,74 persen) dan peningkatan produktivitas 0,08 Ku/Ha (0,07 persen).

Kenaikan produksi kacang tanah tahun 2009 yang sebanyak 52 (3,67 persen) terjadi pada *subround* Januari-April dan *subround* Mei-Agustus masing-masing naik 970 ton (3,43 persen) dan 926 ton (3,53) sedangkan pada *subround* September-Desember turun 570 ton (3,03 persen) dibandingkan dengan produksi pada *subround* yang sama tahun 2008.

Tabel 1.10. Luas Panen, Produktivitas dan Produksi Ubi Kayu Menurut Subround di Kalimantan Tengah, 2008 – 2009

Uraian	2008	2009	Perkembangan 2008 - 2009	
			Absolut	Persentase
(1)	(2)	(3)	(5)	(6)
1. Luas Panen (Ha)				
Januari – April	2.420	2.497	77	3,18
Mei – Agustus	2.241	2.324	83	3,70
September – Desember	1.608	1.557	-51	-3,17
Januari – Desember	6.269	6.378	109	1,74
2. Produktivitas (Ku/Ha)				
Januari – April	116,95	117,23	0,28	0,24
Mei – Agustus	117,11	116,91	-0,20	-0,17
September – Desember	116,9	117,07	0,17	0,15
Januari – Desember	116,99	117,07	0,08	0,07
3. Produksi (Ton)				
Januari – April	28.302	29.272	970	3,43
Mei – Agustus	26.244	27.170	926	3,53
September – Desember	18.798	18.228	-570	-3,03
Januari – Desember	73.344	74.670	1.326	1,81

Keterangan : Bentuk produksi ubi kayu adalah umbi basah

Sedangkan produksi ubi jalar Kalimantan Tengah tahun 2009 sebesar 10.763 ton umbi basah turun 1.390 ton (11,44 persen) dibandingkan produksi tahun 2008. Penurunan ini terjadi karena penurunan luas panen seluas 198 hektar (11,41 persen) dan penurunan produktivitas 0,02 Ku/Ha (0,03 persen).

Penurunan produksi ubi jalar tahun 2009 yang sebanyak 1.390 ton (11,44 persen) terjadi di semua *subround* yaitu *subround* Januari-April turun 122 ton (2,79 persen), *subround* Mei-Agustus turun 1.037 ton (21,53 persen) dan *subround* September-Desember turun 231 ton (7,79 persen) dibandingkan dengan produksi pada *subround* yang sama tahun 2008.

Tabel 1.11. Luas Panen, Produktivitas dan Produksi Ubi Jalar Menurut Subround di Kalimantan Tengah, 2008 – 2009

Uraian	2008	2009	Perkembangan 2008 - 2009	
			Absolut	Persentase
(1)	(2)	(3)	(5)	(6)
1. Luas Panen (Ha)				
Januari – April	627	609	-18	-2,87
Mei – Agustus	687	540	-147	-21,40
September – Desember	421	388	-33	-7,84
Januari – Desember	1.735	1.537	-198	-11,41
2. Produktivitas (Ku/Ha)				
Januari – April	69,74	69,8	0,06	0,09
Mei – Agustus	70,10	69,98	-0,12	-0,17
September – Desember	70,40	70,44	0,04	0,06
Januari – Desember	70,05	70,03	-0,02	-0,03
3. Produksi (Ton)				
Januari – April	4.373	4.251	-122	-2,79
Mei – Agustus	4.816	3.779	-1.037	-21,53
September – Desember	2.964	2.733	-231	-7,79
Januari – Desember	12.153	10.763	-1.390	-11,44

Keterangan : Bentuk produksi ubi jalar adalah umbi basah

Tabel 1.12. Perkembangan Produksi Ubi Kayu dan Ubi Jalar Kalimantan Tengah Tahun 2005-2009

Tahun	Ubi Kayu		Ubi Jalar	
	Produksi (Ton)	Perubahan (%)	Produksi (Ton)	Perubahan (%)
(1)	(2)	(3)	(4)	(5)
2005	73.866	-34,24	9.711	-41,48
2006	65.661	-11,11	9.645	-0,68
2007	67.617	2,98	8.619	-10,64
2008	73.344	8,47	12.153	41,00
2009	74.670	1,81	10.763	-11,44

Gambar 4. Perkembangan Produksi Ubi Kayu dan Ubi Jalar Kalimantan Tengah Tahun 2005-2009 (Ton)

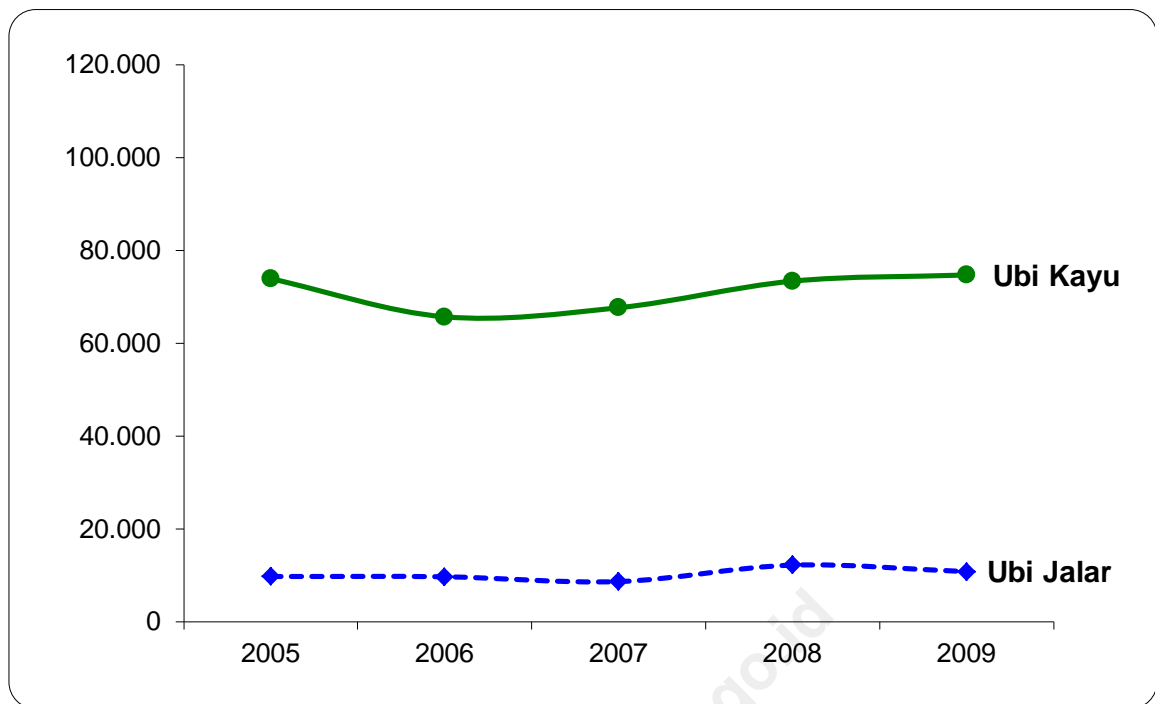


Table - tabel

<http://kalteng.bps.go.id>

TABEL 2. 1. PRODUKSI PADI SAWAH KALIMANTAN TENGAH TAHUN 2009

Kabupaten/Kota	Januari - April			Mei - Agustus			September - Desember			Januari - Desember		
	Luas Panen	Produktivitas	Produksi	Luas Panen	Produktivitas	Produksi	Luas Panen	Produktivitas	Produksi	Luas Panen	Produktivitas	Produksi
	(Ha)	(Ku/Ha)	(Ton)	(Ha)	(Ku/Ha)	(Ton)	(Ha)	(Ku/Ha)	(Ton)	(Ha)	(Ku/Ha)	(Ton)
(1)	(2)	(3)	(4)	(5)	(6)	(7)	(8)	(9)	(10)	(11)	(12)	(13)
1. Kotawaringin Barat	1.033	29,72	3.070	358	29,13	1.043	844	29,56	2.495	2.235	29,57	6.608
2. Kotawaringin Timur	3.636	29,12	10.588	526	28,73	1.511	577	29,07	1.677	4.739	29,07	13.776
3. Kapuas	4.308	33,89	14.600	49.649	32,21	159.919	30.543	32,21	98.379	84.500	32,30	272.898
4. Barito Selatan	2.619	25,46	6.668	85	24,87	211	2.604	25,14	6.546	5.308	25,29	13.425
5. Barito Utara	1.136	30,63	3.480	109	29,15	318	71	29,23	208	1.316	30,44	4.006
6. Sukamara	104	25,31	263	67	24,89	167	630	25,24	1.590	801	25,22	2.020
7. Lamandau	772	25,35	1.957	363	24,60	893	52	25,13	131	1.187	25,11	2.981
8. Seruyan	1.240	27,27	3.381	124	26,47	328	62	26,98	167	1.426	27,18	3.876
9. Katingan	5.715	32,54	18.597	3.410	29,58	10.087	0	0,00	0	9.125	31,43	28.684
10. Pulang Pisau	4.366	33,92	14.809	9.282	31,20	28.960	2.066	32,45	6.704	15.714	32,12	50.473
11. Gunung Mas	371	28,83	1.070	0	0,00	0	0	0,00	0	371	28,84	1.070
12. Barito Timur	3.535	34,04	12.033	2.274	30,62	6.963	520	29,86	1.553	6.329	32,47	20.549
13. Murung Raya	14	29,20	41	0	0,00	0	0	0,00	0	14	29,29	41
14. Palangka Raya	0	0,00	0	0	0,00	0	0	0,00	0	0	0,00	0
Jumlah 2009	28.849	31,39	90.557	66.247	31,76	210.400	37.969	31,46	119.450	133.065	31,59	420.407
2008	26.773	29,93	80.132	63.369	29,15	184.721	34.056	29,52	100.533	124.198	29,42	365.386
2007	35.919	29,81	107.077	51.408	28,49	146.452	36.899	29,09	107.342	124.226	29,05	360.871
2006	25.935	30,10	78.064	60.643	27,95	169.501	21.025	28,06	58.989	107.603	28,49	306.554
2005	24.629	30,62	75.409	53.109	27,19	144.418	31.218	26,22	81.849	108.956	27,69	301.676

TABEL 2. 2. PRODUKSI PADI LADANG KALIMANTAN TENGAH TAHUN 2009

Kabupaten/Kota	Januari - April			Mei - Agustus			September - Desember			Januari - Desember		
	Luas Panen	Produktivitas	Produksi	Luas Panen	Produktivitas	Produksi	Luas Panen	Produktivitas	Produksi	Luas Panen	Produktivitas	Produksi
	(Ha)	(Ku/Ha)	(Ton)	(Ha)	(Ku/Ha)	(Ton)	(Ha)	(Ku/Ha)	(Ton)	(Ha)	(Ku/Ha)	(Ton)
(1)	(2)	(3)	(4)	(5)	(6)	(7)	(8)	(9)	(10)	(11)	(12)	(13)
1. Kotawaringin Barat	1.615	18,35	2.964	21	19,06	40	163	19,30	315	1.799	18,45	3.319
2. Kotawaringin Timur	3.610	19,19	6.928	97	18,92	184	0	0,00	0	3.707	19,19	7.112
3. Kapuas	18.862	21,55	40.648	1.139	20,86	2.376	1.100	19,95	2.195	21.101	21,43	45.219
4. Barito Selatan	2.579	20,92	5.395	36	19,86	71	0	0,00	0	2.615	20,90	5.466
5. Barito Utara	6.985	19,11	13.348	3.122	19,13	5.972	0	0,00	0	10.107	19,12	19.320
6. Sukamara	851	17,33	1.475	0	0,00	0	244	18,70	456	1.095	17,63	1.931
7. Lamandau	7.100	17,40	12.354	0	0,00	0	90	18,20	164	7.190	17,41	12.518
8. Seruyan	5.356	17,68	9.469	30	17,56	53	0	0,00	0	5.386	17,68	9.522
9. Katingan	6.382	17,82	11.373	853	17,83	1.521	15	19,30	29	7.250	17,82	12.923
10. Pulang Pisau	3.075	21,10	6.488	35	20,29	71	765	20,51	1.569	3.875	20,98	8.128
11. Gunung Mas	5.322	18,22	9.697	83	18,13	150	494	18,19	899	5.899	18,22	10.746
12. Barito Timur	3.988	20,86	8.319	264	18,77	496	0	0,00	0	4.252	20,73	8.815
13. Murung Raya	7.033	18,68	13.138	0	0,00	0	0	0,00	0	7.033	18,68	13.138
14. Palangka Raya	105	18,56	195	0	0,00	0	1	19,50	2	106	18,58	197
Jumlah 2009	72.863	19,46	141.791	5.680	19,25	10.934	2.872	19,60	5.629	81.415	19,45	158.354
2008	76.037	19,33	146.980	3.291	18,90	6.220	2.158	19,21	4.146	81.486	19,31	157.346
2007	99.533	19,21	191.160	2.268	17,46	3.959	3.638	17,82	6.483	105.439	19,12	201.602
2006	94.226	19,50	183.741	796	16,80	1.337	39	20,51	80	95.061	19,48	185.158
2005	91.548	20,26	185.468	765	16,72	1.279	2.326	16,45	3.827	94.639	20,14	190.574

TABEL 2.3. PRODUKSI PADI (SAWAH + LADANG) KALIMANTAN TENGAH TAHUN 2009

Kabupaten/Kota	Januari - April			Mei - Agustus			September - Desember			Januari - Desember		
	Luas Panen	Produktivitas	Produksi	Luas Panen	Produktivitas	Produksi	Luas Panen	Produktivitas	Produksi	Luas Panen	Produktivitas	Produksi
	(Ha)	(Ku/Ha)	(Ton)	(Ha)	(Ku/Ha)	(Ton)	(Ha)	(Ku/Ha)	(Ton)	(Ha)	(Ku/Ha)	(Ton)
(1)	(2)	(3)	(4)	(5)	(6)	(7)	(8)	(9)	(10)	(11)	(12)	(13)
1. Kotawaringin Barat	2.648	22,79	6.034	379	28,58	1.083	1.007	27,90	2.810	4.034	24,61	9.927
2. Kotawaringin Timur	7.246	24,17	17.516	623	27,21	1.695	577	29,06	1.677	8.446	24,73	20.888
3. Kapuas	23.170	23,84	55.248	50.788	31,96	162.295	31.643	31,78	100.574	105.601	30,12	318.117
4. Barito Selatan	5.198	23,21	12.063	121	23,31	282	2.604	25,14	6.546	7.923	23,84	18.891
5. Barito Utara	8.121	20,72	16.828	3.231	19,47	6.290	71	29,30	208	11.423	20,42	23.326
6. Sukamara	955	18,20	1.738	67	24,93	167	874	23,41	2.046	1.896	20,84	3.951
7. Lamandau	7.872	18,18	14.311	363	24,60	893	142	20,77	295	8.377	18,50	15.499
8. Seruyan	6.596	19,48	12.850	154	24,74	381	62	26,94	167	6.812	19,67	13.398
9. Katingan	12.097	24,77	29.970	4.263	27,23	11.608	15	19,33	29	16.375	25,41	41.607
10. Pulang Pisau	7.441	28,62	21.297	9.317	31,16	29.031	2.831	29,22	8.273	19.589	29,92	58.601
11. Gunung Mas	5.693	18,91	10.767	83	18,07	150	494	18,20	899	6.270	18,85	11.816
12. Barito Timur	7.523	27,05	20.352	2.538	29,39	7.459	520	29,87	1.553	10.581	27,75	29.364
13. Murung Raya	7.047	18,70	13.179	0	0,00	0	0	0,00	0	7.047	18,70	13.179
14. Palangka Raya	105	18,57	195	0	0,00	0	1	20,00	2	106	18,58	197
Jumlah 2009	101.712	22,84	232.348	71.927	30,77	221.334	40.841	30,63	125.079	214.480	26,98	578.761
2008	102.810	22,09	227.112	66.660	28,64	190.941	36.214	28,91	104.679	205.684	25,41	522.732
2007	135.452	22,02	298.237	53.676	28,02	150.411	40.537	28,08	113.825	229.665	24,49	562.473
2006	120.161	21,79	261.805	61.439	27,81	170.838	21.064	28,04	59.069	202.664	24,26	491.712
2005	116.177	22,46	260.877	53.874	27,04	145.697	33.544	25,54	85.676	203.595	24,18	492.250

TABEL 2. 4. PRODUKSI JAGUNG KALIMANTAN TENGAH TAHUN 2009

Kabupaten/Kota	Januari - April			Mei - Agustus			September - Desember			Januari - Desember		
	Luas Panen	Produktivitas	Produksi	Luas Panen	Produktivitas	Produksi	Luas Panen	Produktivitas	Produksi	Luas Panen	Produktivitas	Produksi
	(Ha)	(Ku/Ha)	(Ton)	(Ha)	(Ku/Ha)	(Ton)	(Ha)	(Ku/Ha)	(Ton)	(Ha)	(Ku/Ha)	(Ton)
(1)	(2)	(3)	(4)	(5)	(6)	(7)	(8)	(9)	(10)	(11)	(12)	(13)
1. Kotawaringin Barat	612	29,74	1.820	362	33,65	1.218	137	36,29	497	1.111	31,82	3.535
2. Kotawaringin Timur	16	20,84	33	14	31,35	44	8	30,85	25	38	26,84	102
3. Kapuas	404	37,54	1.517	46	36,30	167	60	37,40	224	510	37,41	1.908
4. Barito Selatan	27	19,73	53	47	20,30	95	61	23,21	142	135	21,48	290
5. Barito Utara	40	32,31	129	21	32,59	68	40	34,55	138	101	33,17	335
6. Sukamara	35	17,23	60	22	18,32	40	22	18,50	41	79	17,85	141
7. Lamandau	143	18,36	263	55	19,50	107	84	21,90	184	282	19,65	554
8. Seruyan	57	18,23	104	50	18,40	92	11	19,23	21	118	18,39	217
9. Katingan	74	18,84	139	23	18,91	43	23	22,84	53	120	19,58	235
10. Pulang Pisau	48	22,89	110	32	29,63	95	12	30,20	36	92	26,20	241
11. Gunung Mas	1	18,74	2	7	18,91	13	47	22,93	108	55	22,36	123
12. Barito Timur	30	20,23	61	29	21,03	61	23	23,87	55	82	21,59	177
13. Murung Raya	35	18,74	66	9	18,91	17	7	19,81	14	51	19,02	97
14. Palangka Raya	32	19,54	63	7	19,71	14	8	19,68	16	47	19,79	93
Jumlah 2009	1.554	28,44	4.420	724	28,65	2.074	543	28,62	1.554	2.821	28,53	8.048
2008	1.319	28,36	3.741	461	28,59	1.318	324	28,49	923	2.104	28,43	5.982
2007	736	28,82	2.121	392	28,75	1.127	257	28,13	723	1.385	28,67	3.971
2006	1.546	29,59	4.574	695	26,35	1.831	328	29,33	962	2.569	28,68	7.367
2005	480	17,13	822	472	16,19	764	495	16,44	814	1.447	16,59	2.400

TABEL 2.5. PRODUKSI KEDELAI KALIMANTAN TENGAH TAHUN 2009

Kabupaten/Kota	Januari - April			Mei - Agustus			September - Desember			Januari - Desember		
	Luas Panen	Produktivitas	Produksi	Luas Panen	Produktivitas	Produksi	Luas Panen	Produktivitas	Produksi	Luas Panen	Produktivitas	Produksi
	(Ha)	(Ku/Ha)	(Ton)	(Ha)	(Ku/Ha)	(Ton)	(Ha)	(Ku/Ha)	(Ton)	(Ha)	(Ku/Ha)	(Ton)
(1)	(2)	(3)	(4)	(5)	(6)	(7)	(8)	(9)	(10)	(11)	(12)	(13)
1. Kotawaringin Barat	63	11,10	70	1	12,10	1	0	0,00	0	64	11,09	71
2. Kotawaringin Timur	2	11,10	2	2	11,10	2	3	11,10	3	7	10,00	7
3. Kapuas	447	11,10	496	98	12,30	121	267	11,26	301	812	11,31	918
4. Barito Selatan	49	11,10	54	168	11,16	187	93	11,00	102	310	11,06	343
5. Barito Utara	40	11,10	44	115	12,10	139	20	11,10	22	175	11,71	205
6. Sukamara	5	11,00	6	0	0,00	0	0	0,00	0	5	12,00	6
7. Lamandau	144	11,10	160	104	12,40	129	54	11,10	60	302	11,56	349
8. Seruyan	13	11,10	14	26	11,34	29	0	0,00	0	39	11,03	43
9. Katingan	22	11,10	24	18	11,20	20	2	11,10	2	42	10,95	46
10. Pulang Pisau	32	11,10	36	3	11,30	3	0	0,00	0	35	11,14	39
11. Gunung Mas	0	0,00	0	3	11,20	3	10	11,20	11	13	10,77	14
12. Barito Timur	0	0,00	0	5	11,10	6	45	11,20	50	50	11,20	56
13. Murung Raya	5	11,10	6	1	11,20	1	29	11,10	32	35	11,14	39
14. Palangka Raya	0	0,00	0	0	0,00	0	0	0,00	0	0	0,00	0
Jumlah 2009	822	11,09	912	544	11,78	641	523	11,15	583	1.889	11,31	2.136
2008	1.131	11,05	1.250	312	12,05	376	210	11,14	234	1.653	11,25	1.860
2007	346	11,01	381	182	10,77	196	191	10,84	207	719	10,90	784
2006	260	11,00	286	205	10,78	221	160	10,94	175	625	10,91	682
2005	410	10,51	431	182	10,44	190	165	10,36	171	757	10,46	792

TABEL 2.6. PRODUKSI KACANG TANAH KALIMANTAN TENGAH TAHUN 2009

Kabupaten/Kota	Januari - April			Mei - Agustus			September - Desember			Januari - Desember		
	Luas Panen	Produktivitas	Produksi	Luas Panen	Produktivitas	Produksi	Luas Panen	Produktivitas	Produksi	Luas Panen	Produktivitas	Produksi
	(Ha)	(Ku/Ha)	(Ton)	(Ha)	(Ku/Ha)	(Ton)	(Ha)	(Ku/Ha)	(Ton)	(Ha)	(Ku/Ha)	(Ton)
(1)	(2)	(3)	(4)	(5)	(6)	(7)	(8)	(9)	(10)	(11)	(12)	(13)
1. Kotawaringin Barat	113	11,00	124	58	11,10	64	24	11,00	26	195	10,97	214
2. Kotawaringin Timur	26	11,10	29	24	11,00	26	4	11,10	4	54	10,93	59
3. Kapuas	137	11,45	157	37	11,50	43	21	11,40	24	195	11,49	224
4. Barito Selatan	33	11,10	37	10	11,10	11	26	11,10	29	69	11,16	77
5. Barito Utara	19	11,10	21	10	11,10	11	13	11,10	14	42	10,95	46
6. Sukamara	15	10,60	16	8	10,60	8	13	11,00	14	36	10,56	38
7. Lamandau	50	10,60	53	32	10,60	34	29	11,00	32	111	10,72	119
8. Seruyan	12	11,10	13	18	11,10	20	2	11,00	2	32	10,94	35
9. Katingan	57	11,10	63	97	11,50	112	36	11,10	40	190	11,32	215
10. Pulang Pisau	138	11,20	155	62	11,28	70	2	11,30	2	202	11,24	227
11. Gunung Mas	3	10,20	3	2	10,60	2	2	11,00	2	7	10,00	7
12. Barito Timur	7	11,10	8	20	11,10	22	36	11,80	42	63	11,43	72
13. Murung Raya	8	11,10	9	5	11,10	6	5	11,10	6	18	11,67	21
14. Palangka Raya	5	10,70	5	3	10,70	3	3	11,00	3	11	10,00	11
Jumlah 2009	623	11,12	693	386	11,19	432	216	11,11	240	1.225	11,14	1.365
2008	677	11,09	751	339	11,00	373	266	11,02	293	1.282	11,05	1.417
2007	666	11,01	733	540	10,98	593	331	11,00	364	1.537	11,00	1.690
2006	938	11,00	1.032	670	10,99	736	255	11,06	282	1.863	11,00	2.050
2005	642	10,90	700	399	10,90	435	341	10,88	371	1.382	10,90	1.506

TABEL 2.7. PRODUKSI KACANG HIJAU KALIMANTAN TENGAH TAHUN 2009

Kabupaten/Kota	Januari - April			Mei - Agustus			September - Desember			Januari - Desember		
	Luas Panen	Produktivitas	Produksi	Luas Panen	Produktivitas	Produksi	Luas Panen	Produktivitas	Produksi	Luas Panen	Produktivitas	Produksi
	(Ha)	(Ku/Ha)	(Ton)	(Ha)	(Ku/Ha)	(Ton)	(Ha)	(Ku/Ha)	(Ton)	(Ha)	(Ku/Ha)	(Ton)
(1)	(2)	(3)	(4)	(5)	(6)	(7)	(8)	(9)	(10)	(11)	(12)	(13)
1. Kotawaringin Barat	8	8,10	6	8	8,00	6	4	8,00	3	20	7,50	15
2. Kotawaringin Timur	3	8,00	2	4	8,00	3	0	0,00	0	7	7,14	5
3. Kapuas	13	8,30	11	9	8,10	7	1	8,00	1	23	8,26	19
4. Barito Selatan	5	8,10	4	13	7,50	10	4	8,00	3	22	7,73	17
5. Barito Utara	2	8,10	2	1	8,30	1	2	8,00	2	5	10,00	5
6. Sukamara	9	8,10	7	1	8,10	1	1	8,00	1	11	8,18	9
7. Lamandau	17	8,20	14	14	7,50	11	8	8,00	6	39	7,95	31
8. Seruyan	0	0,00	0	2	8,10	2	0	0,00	0	2	10,00	2
9. Katingan	4	8,10	3	6	8,10	5	2	8,00	2	12	8,33	10
10. Pulang Pisau	14	8,30	12	1	8,30	1	0	0,00	0	15	8,67	13
11. Gunung Mas	0	0,00	0	0	0,00	0	0	0,00	0	0	0,00	0
12. Barito Timur	5	8,20	4	0	0,00	0	17	8,00	14	22	8,18	18
13. Murung Raya	0	0,00	0	0	0,00	0	1	8,00	1	1	10,00	1
14. Palangka Raya	0	0,00	0	0	0,00	0	0	0,00	0	0	0,00	0
Jumlah 2009	80	8,13	65	59	7,97	47	40	8,25	33	179	8,10	145
2008	135	8,22	111	72	8,33	60	41	8,29	34	248	8,27	205
2007	183	8,14	149	130	8,23	107	113	8,14	92	426	8,17	348
2006	114	8,07	92	91	8,13	74	161	8,07	130	366	8,09	296
2005	120	8,08	97	120	8,00	96	122	7,95	97	362	8,01	290

TABEL 2.8. PRODUKSI UBI KAYU KALIMANTAN TENGAH TAHUN 2009

Kabupaten/Kota	Januari - April			Mei - Agustus			September - Desember			Januari - Desember		
	Luas Panen	Produktivitas	Produksi	Luas Panen	Produktivitas	Produksi	Luas Panen	Produktivitas	Produksi	Luas Panen	Produktivitas	Produksi
	(Ha)	(Ku/Ha)	(Ton)	(Ha)	(Ku/Ha)	(Ton)	(Ha)	(Ku/Ha)	(Ton)	(Ha)	(Ku/Ha)	(Ton)
(1)	(2)	(3)	(4)	(5)	(6)	(7)	(8)	(9)	(10)	(11)	(12)	(13)
1. Kotawaringin Barat	229	116,28	2.663	233	116,25	2.709	181	116,00	2.100	643	116,21	7.472
2. Kotawaringin Timur	135	116,76	1.576	164	116,64	1.913	111	116,00	1.288	410	116,51	4.777
3. Kapuas	344	120,23	4.136	514	117,50	6.040	466	118,15	5.506	1.324	118,44	15.682
4. Barito Selatan	47	118,23	556	59	118,23	698	88	118,00	1.038	194	118,14	2.292
5. Barito Utara	51	125,21	639	39	125,21	488	68	122,40	832	158	123,99	1.959
6. Sukamara	198	115,21	2.281	79	115,21	910	50	115,00	575	327	115,17	3.766
7. Lamandau	968	115,46	11.177	693	115,40	7.997	128	114,00	1.459	1.789	115,33	20.633
8. Seruyan	27	116,81	315	72	116,80	841	16	116,30	186	115	116,70	1.342
9. Katingan	98	116,81	1.145	62	116,82	724	81	116,60	944	241	116,72	2.813
10. Pulang Pisau	209	122,22	2.554	248	120,65	2.992	233	117,95	2.748	690	120,20	8.294
11. Gunung Mas	85	120,23	1.022	39	120,21	469	26	120,00	312	150	120,20	1.803
12. Barito Timur	35	114,20	400	42	114,20	480	48	114,10	548	125	114,24	1.428
13. Murung Raya	43	114,20	491	36	114,20	411	28	114,10	319	107	114,11	1.221
14. Palangka Raya	28	113,20	317	44	113,20	498	33	113,00	373	105	113,14	1.188
Jumlah 2009	2.497	117,23	29.272	2.324	116,91	27.170	1.557	117,07	18.228	6.378	117,07	74.670
2008	2.420	116,95	28.302	2.241	117,11	26.244	1.608	116,90	18.798	6.269	116,99	73.344
2007	1.667	116,81	19.472	2.108	116,83	24.628	2.018	116,54	23.517	5.793	116,72	67.617
2006	1.940	116,10	22.523	1.869	116,53	21.780	1.830	116,71	21.358	5.639	116,44	65.661
2005	2.401	116,00	27.852	1.965	116,20	22.833	1.995	116,20	23.181	6.361	116,12	73.866

TABEL 2.9. PRODUKSI UBI JALAR KALIMANTAN TENGAH TAHUN 2009

Kabupaten/Kota	Januari - April			Mei - Agustus			September - Desember			Januari - Desember		
	Luas Panen	Produktivitas	Produksi	Luas Panen	Produktivitas	Produksi	Luas Panen	Produktivitas	Produksi	Luas Panen	Produktivitas	Produksi
	(Ha)	(Ku/Ha)	(Ton)	(Ha)	(Ku/Ha)	(Ton)	(Ha)	(Ku/Ha)	(Ton)	(Ha)	(Ku/Ha)	(Ton)
(1)	(2)	(3)	(4)	(5)	(6)	(7)	(8)	(9)	(10)	(11)	(12)	(13)
1. Kotawaringin Barat	54	70,00	378	63	69,56	438	54	70,30	380	171	69,94	1.196
2. Kotawaringin Timur	38	69,13	263	35	69,69	244	17	70,10	119	90	69,56	626
3. Kapuas	180	71,00	1.278	129	71,00	916	57	71,00	405	366	71,01	2.599
4. Barito Selatan	11	70,77	78	36	70,09	252	38	71,00	270	85	70,59	600
5. Barito Utara	19	69,14	131	15	69,49	104	20	70,00	140	54	69,44	375
6. Sukamara	43	67,00	288	32	69,29	222	22	70,36	155	97	68,56	665
7. Lamandau	86	69,80	600	41	69,59	285	35	70,20	246	162	69,81	1.131
8. Seruyan	41	69,13	283	52	69,69	362	25	70,45	176	118	69,58	821
9. Katingan	42	69,13	290	52	69,85	363	27	70,60	191	121	69,75	844
10. Pulang Pisau	21	69,77	147	29	69,89	203	21	70,00	147	71	70,00	497
11. Gunung Mas	25	68,97	172	19	68,84	131	21	70,00	147	65	69,23	450
12. Barito Timur	14	70,77	99	24	70,59	169	31	70,00	217	69	70,29	485
13. Murung Raya	28	69,14	194	10	69,49	69	17	70,10	119	55	69,45	382
14. Palangka Raya	7	70,77	50	3	68,84	21	3	70,00	21	13	70,77	92
Jumlah 2009	609	69,80	4.251	540	69,98	3.779	388	70,44	2.733	1.537	70,03	10.763
2008	627	69,74	4.373	687	70,10	4.816	421	70,40	2.964	1.735	70,05	12.153
2007	456	69,56	3.172	407	70,02	2.850	369	70,38	2.597	1.232	69,96	8.619
2006	578	69,10	3.994	457	70,07	3.202	348	70,37	2.449	1.383	69,74	9.645
2005	528	68,30	3.606	465	68,52	3.186	423	69,01	2.919	1.416	68,58	9.711

TABEL 3.1. LUAS PANEN PADI SAWAH KALIMANTAN TENGAH TAHUN 2009 MENURUT KABUPATEN/KOTA (HEKTAR)

Kabupaten/Kota	Bulan												
	Jan	Feb	Maret	April	Mei	Juni	Juli	Agust	Sept	Okt	Nov	Des	Jan-Des
(1)	(2)	(3)	(4)	(5)	(6)	(7)	(8)	(9)	(10)	(11)	(12)	(13)	(14)
1. Kotawaringin Barat	349	250	288	146	52	104	150	52	28	5	18	793	2.235
2. Kotawaringin Timur	0	893	1.061	1.682	467	29	13	17	279	184	85	29	4.739
3. Kapuas	169	0	3.973	166	10	1.655	11.873	36.111	23.988	6.555	0	0	84.500
4. Barito Selatan	9	250	773	1.587	85	0	0	0	1.772	768	64	0	5.308
5. Barito Utara	0	88	735	313	109	0	0	0	21	50	0	0	1.316
6. Sukamara	70	15	7	12	3	64	0	0	50	0	481	99	801
7. Lamandau	269	376	118	9	9	62	280	12	31	0	0	21	1.187
8. Seruyan	125	409	560	146	65	20	34	5	62	0	0	0	1.426
9. Katingan	1.458	2.042	1.637	578	11	0	59	3.340	0	0	0	0	9.125
10. Pulang Pisau	0	6	3.327	1.033	0	283	0	8.999	2.066	0	0	0	15.714
11. Gunung Mas	0	78	109	184	0	0	0	0	0	0	0	0	371
12. Barito Timur	0	2	31	3.502	2.274	0	0	0	19	501	0	0	6.329
13. Murung Raya	0	0	14	0	0	0	0	0	0	0	0	0	14
14. Palangka Raya	0	0	0	0	0	0	0	0	0	0	0	0	0
Jumlah 2009	2.449	4.409	12.633	9.358	3.085	2.217	12.409	48.536	28.316	8.063	648	942	133.065
2008	863	4.017	12.046	9.847	2.379	998	12.226	47.766	30.276	1.876	1.833	71	124.198
2007	1.483	5.597	13.440	15.399	5.578	418	6.169	39.243	29.708	6.990	146	55	124.226
2006	2.522	4.231	12.441	6.741	4.383	5.662	17.081	33.517	17.554	2.261	1.200	10	107.603
2005	3.440	4.068	10.545	6.576	3.138	426	6.743	42.802	26.024	4.799	384	11	108.956

TABEL 3.2. LUAS PANEN PADI LADANG KALIMANTAN TENGAH TAHUN 2009 MENURUT KABUPATEN/KOTA (HEKTAR)

Kabupaten/Kota	Bulan												
	Jan	Feb	Maret	April	Mei	Juni	Juli	Agust	Sept	Okt	Nov	Des	Jan-Des
(1)	(2)	(3)	(4)	(5)	(6)	(7)	(8)	(9)	(10)	(11)	(12)	(13)	(14)
1. Kotawaringin Barat	253	784	530	48	14	3	0	4	0	0	0	163	1.799
2. Kotawaringin Timur	12	536	2.844	218	85	12	0	0	0	0	0	0	3.707
3. Kapuas	0	300	15.815	2.747	253	0	4	882	1.100	0	0	0	21.101
4. Barito Selatan	0	302	1.041	1.236	21	0	0	15	0	0	0	0	2.615
5. Barito Utara	0	784	1.915	4.286	3.122	0	0	0	0	0	0	0	10.107
6. Sukamara	103	208	540	0	0	0	0	0	0	0	120	124	1.095
7. Lamandau	3.287	2.696	1.114	3	0	0	0	0	0	0	0	90	7.190
8. Seruyan	31	1.395	3.147	783	30	0	0	0	0	0	0	0	5.386
9. Katingan	931	844	3.854	753	20	0	0	833	14	0	0	1	7.250
10. Pulang Pisau	0	197	2.187	691	0	0	0	35	765	0	0	0	3.875
11. Gunung Mas	347	750	1.448	2.777	83	0	0	0	0	459	35	0	5.899
12. Barito Timur	18	0	722	3.248	264	0	0	0	0	0	0	0	4.252
13. Murung Raya	0	1.746	5.012	275	0	0	0	0	0	0	0	0	7.033
14. Palangka Raya	0	0	75	30	0	0	0	0	1	0	0	0	106
Jumlah 2009	4.982	10.542	40.244	17.095	3.892	15	4	1.769	1.880	459	155	378	81.415
2008	3.397	14.817	39.605	18.218	1.209	653	350	1.079	1.918	173	0	67	81.486
2007	3.942	24.067	49.018	22.506	1.630	58	29	551	2.871	719	0	48	105.439
2006	7.903	28.897	44.490	12.936	428	0	101	267	17	9	13	0	95.061
2005	6.076	26.556	46.787	12.129	596	0	0	169	1.570	0	1	755	94.639

TABEL 3.3. LUAS PANEN PADI (SAWAH + LADANG) KALIMANTAN TENGAH TAHUN 2009 MENURUT KABUPATEN/KOTA (HEKTAR)

Kabupaten/Kota	Bulan												
	Jan	Feb	Maret	April	Mei	Juni	Juli	Agust	Sept	Okt	Nov	Des	Jan-Des
(1)	(2)	(3)	(4)	(5)	(6)	(7)	(8)	(9)	(10)	(11)	(12)	(13)	(14)
1. Kotawaringin Barat	602	1.034	818	194	66	107	150	56	28	5	18	956	4.034
2. Kotawaringin Timur	12	1.429	3.905	1.900	552	41	13	17	279	184	85	29	8.446
3. Kapuas	169	300	19.788	2.913	263	1.655	11.877	36.993	25.088	6.555	0	0	105.601
4. Barito Selatan	9	552	1.814	2.823	106	0	0	15	1.772	768	64	0	7.923
5. Barito Utara	0	872	2.650	4.599	3.231	0	0	0	21	50	0	0	11.423
6. Sukamara	173	223	547	12	3	64	0	0	50	0	601	223	1.896
7. Lamandau	3.556	3.072	1.232	12	9	62	280	12	31	0	0	111	8.377
8. Seruyan	156	1.804	3.707	929	95	20	34	5	62	0	0	0	6.812
9. Katingan	2.389	2.886	5.491	1.331	31	0	59	4.173	14	0	0	1	16.375
10. Pulang Pisau	0	203	5.514	1.724	0	283	0	9.034	2.831	0	0	0	19.589
11. Gunung Mas	347	828	1.557	2.961	83	0	0	0	0	459	35	0	6.270
12. Barito Timur	18	2	753	6.750	2.538	0	0	0	19	501	0	0	10.581
13. Murung Raya	0	1.746	5.026	275	0	0	0	0	0	0	0	0	7.047
14. Palangka Raya	0	0	75	30	0	0	0	0	1	0	0	0	106
Jumlah 2009	7.431	14.951	52.877	26.453	6.977	2.232	12.413	50.305	30.196	8.522	803	1.320	214.480
2008	4.260	18.834	51.651	28.065	3.588	1.651	12.576	48.845	32.194	2.049	1.833	138	205.684
2007	5.425	29.664	62.458	37.905	7.208	476	6.198	39.794	32.579	7.709	146	103	229.665
2006	10.425	33.128	56.931	19.677	4.811	5.662	17.182	33.784	17.571	2.270	1.213	10	202.664
2005	9.516	30.624	57.332	18.705	3.734	426	6.743	42.971	27.594	4.799	385	766	203.595

TABEL 3.4. LUAS PANEN JAGUNG KALIMANTAN TENGAH TAHUN 2009 MENURUT KABUPATEN/KOTA (HEKTAR)

Kabupaten/Kota	Bulan												
	Jan	Feb	Maret	April	Mei	Juni	Juli	Agust	Sept	Okt	Nov	Des	Jan-Des
(1)	(2)	(3)	(4)	(5)	(6)	(7)	(8)	(9)	(10)	(11)	(12)	(13)	(14)
1. Kotawaringin Barat	86	262	213	51	54	130	69	109	47	46	9	35	1.111
2. Kotawaringin Timur	2	6	5	3	2	3	3	6	2	1	2	3	38
3. Kapuas	107	74	205	18	5	9	10	22	36	8	3	13	510
4. Barito Selatan	3	8	10	6	6	12	6	23	16	30	13	2	135
5. Barito Utara	11	7	11	11	10	2	3	6	29	3	2	6	101
6. Sukamara	13	8	7	7	2	8	2	10	10	0	8	4	79
7. Lamandau	116	18	2	7	8	7	37	3	5	1	18	60	282
8. Seruyan	10	1	36	10	3	14	10	23	7	0	0	4	118
9. Katingan	21	11	30	12	3	6	5	9	8	2	6	7	120
10. Pulang Pisau	8	16	16	8	5	9	4	14	2	5	0	5	92
11. Gunung Mas	0	0	1	0	0	0	2	5	2	0	7	38	55
12. Barito Timur	2	4	9	15	13	1	7	8	6	2	4	11	82
13. Murung Raya	25	7	1	2	6	1	0	2	1	2	1	3	51
14. Palangka Raya	11	10	10	1	4	3	0	0	5	3	0	0	47
Jumlah 2009	415	432	556	151	121	205	158	240	176	103	73	191	2.821
2008	288	234	455	342	94	122	89	156	93	74	62	95	2.104
2007	63	349	173	151	76	139	60	117	57	74	51	75	1.385
2006	391	446	401	308	150	147	237	161	175	36	59	58	2.569
2005	141	167	129	43	135	59	80	198	198	58	56	183	1.447

TABEL 3.5. LUAS PANEN KEDELAI KALIMANTAN TENGAH TAHUN 2009 MENURUT KABUPATEN/KOTA (HEKTAR)

Kabupaten/Kota	Bulan												
	Jan	Feb	Maret	April	Mei	Juni	Juli	Agust	Sept	Okt	Nov	Des	Jan-Des
(1)	(2)	(3)	(4)	(5)	(6)	(7)	(8)	(9)	(10)	(11)	(12)	(13)	(14)
1. Kotawaringin Barat	4	38	13	8	0	0	1	0	0	0	0	0	64
2. Kotawaringin Timur	0	2	0	0	0	1	0	1	3	0	0	0	7
3. Kapuas	40	81	305	21	0	23	5	70	260	5	0	2	812
4. Barito Selatan	33	0	16	0	30	40	52	46	84	6	0	3	310
5. Barito Utara	27	8	5	0	0	47	19	49	20	0	0	0	175
6. Sukamara	0	0	0	5	0	0	0	0	0	0	0	0	5
7. Lamandau	111	19	13	1	3	16	75	10	3	0	11	40	302
8. Seruyan	4	3	6	0	4	0	0	22	0	0	0	0	39
9. Katingan	6	2	12	2	2	9	2	5	2	0	0	0	42
10. Pulang Pisau	0	22	10	0	0	0	0	3	0	0	0	0	35
11. Gunung Mas	0	0	0	0	0	0	3	0	0	0	0	10	13
12. Barito Timur	0	0	0	0	0	0	2	3	8	9	25	3	50
13. Murung Raya	3	0	2	0	0	1	0	0	23	6	0	0	35
14. Palangka Raya	0	0	0	0	0	0	0	0	0	0	0	0	0
Jumlah 2009	228	175	382	37	39	137	159	209	403	26	36	58	1.889
2008	441	422	182	86	53	83	79	97	150	10	27	23	1.653
2007	62	149	73	62	45	44	38	55	73	34	34	50	719
2006	126	58	33	43	20	25	86	74	61	15	24	60	625
2005	138	181	58	33	73	35	37	37	78	7	32	48	757

TABEL 3.6. LUAS PANEN KACANG TANAH KALIMANTAN TENGAH TAHUN 2009 MENURUT KABUPATEN/KOTA (HEKTAR)

Kabupaten/Kota	Bulan												
	Jan	Feb	Maret	April	Mei	Juni	Juli	Agust	Sept	Okt	Nov	Des	Jan-Des
(1)	(2)	(3)	(4)	(5)	(6)	(7)	(8)	(9)	(10)	(11)	(12)	(13)	(14)
1. Kotawaringin Barat	28	51	15	19	21	17	16	4	6	6	4	8	195
2. Kotawaringin Timur	8	7	5	6	7	7	4	6	2	0	2	0	54
3. Kapuas	34	45	25	33	5	11	8	13	17	2	0	2	195
4. Barito Selatan	3	5	11	14	0	3	4	3	5	12	0	9	69
5. Barito Utara	2	7	7	3	0	3	1	6	3	3	1	6	42
6. Sukamara	11	1	2	1	2	4	2	0	4	0	3	6	36
7. Lamandau	24	6	10	10	3	7	21	1	9	6	7	7	111
8. Seruyan	4	1	4	3	3	4	3	8	0	0	2	0	32
9. Katingan	23	4	22	8	22	12	8	55	24	4	4	4	190
10. Pulang Pisau	56	6	58	18	10	15	25	12	2	0	0	0	202
11. Gunung Mas	0	3	0	0	1	0	1	0	1	0	1	0	7
12. Barito Timur	2	0	4	1	2	2	9	7	7	14	8	7	63
13. Murung Raya	2	2	0	4	0	2	0	3	3	0	2	0	18
14. Palangka Raya	1	1	0	3	1	0	1	1	0	3	0	0	11
Jumlah 2009	198	139	163	123	77	87	103	119	83	50	34	49	1.225
2008	216	215	139	107	70	80	92	97	70	58	40	98	1.282
2007	102	244	185	135	70	179	176	115	107	60	62	102	1.537
2006	232	223	343	141	108	146	291	124	105	47	48	55	1.863
2005	231	132	126	153	110	95	117	77	106	63	44	128	1.382

TABEL 3.7. LUAS PANEN KACANG HIJAU KALIMANTAN TENGAH TAHUN 2009 MENURUT KABUPATEN/KOTA (HEKTAR)

Kabupaten/Kota	Bulan												
	Jan	Feb	Maret	April	Mei	Juni	Juli	Agust	Sept	Okt	Nov	Des	Jan-Des
(1)	(2)	(3)	(4)	(5)	(6)	(7)	(8)	(9)	(10)	(11)	(12)	(13)	(14)
1. Kotawaringin Barat	0	4	2	2	1	3	3	1	4	0	0	0	20
2. Kotawaringin Timur	0	3	0	0	3	1	0	0	0	0	0	0	7
3. Kapuas	4	2	7	0	2	5	1	1	1	0	0	0	23
4. Barito Selatan	5	0	0	0	3	2	2	6	0	3	0	1	22
5. Barito Utara	0	0	0	2	0	0	1	0	0	2	0	0	5
6. Sukamara	7	1	0	1	1	0	0	0	1	0	0	0	11
7. Lamandau	6	1	2	8	4	2	7	1	3	0	2	3	39
8. Seruyan	0	0	0	0	0	1	0	1	0	0	0	0	2
9. Katingan	2	0	1	1	0	0	3	3	1	1	0	0	12
10. Pulang Pisau	7	7	0	0	0	0	1	0	0	0	0	0	15
11. Gunung Mas	0	0	0	0	0	0	0	0	0	0	0	0	0
12. Barito Timur	5	0	0	0	0	0	0	0	0	17	0	0	22
13. Murung Raya	0	0	0	0	0	0	0	0	1	0	0	0	1
14. Palangka Raya	0	0	0	0	0	0	0	0	0	0	0	0	0
Jumlah 2009	36	18	12	14	14	14	18	13	11	23	2	4	179
2008	64	37	19	15	18	15	20	19	16	10	5	10	248
2007	47	46	52	38	26	40	34	30	26	31	31	25	426
2006	39	26	21	28	15	24	34	18	57	30	37	37	366
2005	27	38	25	30	23	38	27	32	72	9	7	34	362

TABEL 3.8. LUAS PANEN UBI KAYU KALIMANTAN TENGAH TAHUN 2009 MENURUT KABUPATEN/KOTA (HEKTAR)

Kabupaten/Kota	Bulan												
	Jan	Feb	Maret	April	Mei	Juni	Juli	Agust	Sept	Okt	Nov	Des	Jan-Des
(1)	(2)	(3)	(4)	(5)	(6)	(7)	(8)	(9)	(10)	(11)	(12)	(13)	(14)
1. Kotawaringin Barat	41	59	53	76	51	60	61	61	57	52	43	29	643
2. Kotawaringin Timur	39	25	36	35	35	43	48	38	28	25	32	26	410
3. Kapuas	118	62	108	56	94	143	137	140	137	171	37	121	1.324
4. Barito Selatan	29	0	0	18	19	12	19	9	14	63	1	10	194
5. Barito Utara	10	21	10	10	3	8	14	14	19	13	26	10	158
6. Sukamara	138	18	22	20	28	19	7	25	14	10	11	15	327
7. Lamandau	221	289	118	340	314	324	43	12	47	16	17	48	1.789
8. Seruyan	11	4	5	7	54	10	1	7	8	8	0	0	115
9. Katingan	25	34	31	8	13	15	12	22	17	19	17	28	241
10. Pulang Pisau	47	61	49	52	51	60	70	67	69	68	45	51	690
11. Gunung Mas	26	14	6	39	17	5	5	12	5	9	7	5	150
12. Barito Timur	5	4	14	12	7	10	10	15	16	12	13	7	125
13. Murung Raya	8	6	22	7	14	9	10	3	4	5	12	7	107
14. Palangka Raya	14	4	5	5	11	16	8	9	19	10	2	2	105
Jumlah 2009	732	601	479	685	711	734	445	434	454	481	263	359	6.378
2008	801	492	532	595	544	580	598	519	576	427	385	220	6.269
2007	477	380	409	401	463	563	542	540	632	519	450	417	5.793
2006	521	484	503	432	465	412	500	492	477	351	453	549	5.639
2005	673	574	607	547	449	511	484	521	566	467	449	513	6.361

TABEL 3.9. LUAS PANEN UBI JALAR KALIMANTAN TENGAH TAHUN 2009 MENURUT KABUPATEN/KOTA (HEKTAR)

Kabupaten/Kota	Bulan												
	Jan	Feb	Maret	April	Mei	Juni	Juli	Agust	Sept	Okt	Nov	Des	Jan-Des
(1)	(2)	(3)	(4)	(5)	(6)	(7)	(8)	(9)	(10)	(11)	(12)	(13)	(14)
1. Kotawaringin Barat	14	6	18	16	20	17	11	15	21	12	10	11	171
2. Kotawaringin Timur	10	9	13	6	9	11	7	8	10	2	2	3	90
3. Kapuas	48	86	22	24	17	48	50	14	19	12	11	15	366
4. Barito Selatan	6	0	0	5	8	12	8	8	9	14	5	10	85
5. Barito Utara	6	8	4	1	0	5	7	3	6	7	1	6	54
6. Sukamara	17	13	6	7	14	7	2	9	5	6	4	7	97
7. Lamandau	24	25	23	14	16	15	7	3	8	7	9	11	162
8. Seruyan	7	10	19	5	10	1	6	35	22	3	0	0	118
9. Katingan	8	16	13	5	8	17	12	15	7	2	4	14	121
10. Pulang Pisau	8	5	5	3	8	6	7	8	11	4	3	3	71
11. Gunung Mas	10	4	3	8	5	6	3	5	3	6	2	10	65
12. Barito Timur	1	2	5	6	6	6	6	6	6	4	10	11	69
13. Murung Raya	4	0	20	4	0	8	0	2	1	3	5	8	55
14. Palangka Raya	3	0	0	4	0	3	0	0	1	1	0	1	13
Jumlah 2009	166	184	151	108	121	162	126	131	129	83	66	110	1.537
2008	149	139	174	165	189	249	128	121	123	112	102	84	1.735
2007	105	106	116	129	104	115	86	102	92	96	74	107	1.232
2006	131	130	151	166	94	110	129	124	112	79	69	88	1.383
2005	147	136	129	116	104	133	129	99	118	111	87	107	1.416

TABEL 4.1. LUAS PUSO PADI SAWAH KALIMANTAN TENGAH TAHUN 2009 MENURUT KABUPATEN/KOTA (HEKTAR)

Kabupaten/Kota	Bulan												
	Jan	Feb	Maret	April	Mei	Juni	Juli	Agust	Sept	Okt	Nov	Des	Jan-Des
(1)	(2)	(3)	(4)	(5)	(6)	(7)	(8)	(9)	(10)	(11)	(12)	(13)	(14)
1. Kotawaringin Barat	8	1	8	0	2	19	5	1	31	0	30	45	150
2. Kotawaringin Timur	0	22	6	6	16	4	14	103	49	0	0	0	220
3. Kapuas	2.418	0	3	3	0	15	89	24	75	1	0	0	2.628
4. Barito Selatan	125	0	0	0	68	0	0	0	8	316	0	1	518
5. Barito Utara	6	0	11	2	0	0	0	27	0	0	0	5	51
6. Sukamara	0	0	1	0	0	1	0	0	0	0	0	0	2
7. Lamandau	0	0	2	0	2	0	3	3	0	0	0	0	10
8. Seruyan	3	0	11	54	0	5	15	20	3	0	0	0	111
9. Katingan	31	54	5	2	0	0	60	0	0	0	2	10	164
10. Pulang Pisau	0	0	0	0	0	76	359	279	2	0	0	0	716
11. Gunung Mas	0	0	0	0	0	0	0	0	0	0	0	0	0
12. Barito Timur	25	0	1	4	0	0	0	4	26	285	0	0	345
13. Murung Raya	0	2	4	0	0	0	0	0	0	0	0	0	6
14. Palangka Raya	0	0	0	0	0	0	0	0	0	0	0	0	0
Jumlah 2009	2.616	79	52	71	88	120	545	461	194	602	32	61	4.921
2008	866	113	42	198	3	66	194	84	32	49	183	2.651	4.481
2007	59	255	188	101	236	66	73	631	441	651	980	274	3.955
2006	618	87	103	147	567	445	241	871	20	1.043	521	24	4.687
2005	5.986	356	527	5.227	4	17	1.845	149	361	92	1.486	1.550	17.600

TABEL 4.2. LUAS PUSO PADI LADANG KALIMANTAN TENGAH TAHUN 2009 MENURUT KABUPATEN/KOTA (HEKTAR)

Kabupaten/Kota	Bulan												
	Jan	Feb	Maret	April	Mei	Juni	Juli	Agust	Sept	Okt	Nov	Des	Jan-Des
(1)	(2)	(3)	(4)	(5)	(6)	(7)	(8)	(9)	(10)	(11)	(12)	(13)	(14)
1. Kotawaringin Barat	58	36	34	1	0	0	0	0	0	0	0	0	129
2. Kotawaringin Timur	0	27	28	0	0	0	0	0	0	0	0	0	55
3. Kapuas	0	0	0	30	0	0	0	150	142	0	0	0	322
4. Barito Selatan	0	0	0	0	28	0	0	0	0	0	0	0	28
5. Barito Utara	5	0	32	3	0	0	0	0	0	0	0	4	44
6. Sukamara	0	0	6	0	0	0	0	0	0	0	0	1	7
7. Lamandau	13	2	0	0	0	0	0	0	0	0	0	0	15
8. Seruyan	0	0	11	52	0	0	0	0	0	0	0	0	63
9. Katingan	13	37	12	1	0	0	18	0	20	0	23	15	139
10. Pulang Pisau	83	204	21	146	0	118	184	254	1	0	1	106	1118
11. Gunung Mas	8	0	15	71	0	0	0	0	0	5	0	0	99
12. Barito Timur	0	0	0	0	0	0	0	0	0	0	0	0	0
13. Murung Raya	0	17	610	5	0	0	0	0	0	0	0	0	632
14. Palangka Raya	0	0	10	0	0	0	0	0	1	3	0	10	24
Jumlah 2009	180	323	779	309	28	118	202	404	164	8	24	136	2675
2008	437	564	517	29	32	6	55	44	674	5	98	5	2.466
2007	565	1.081	1.813	149	12	2	16	19	19	33	999	694	5.402
2006	456	978	904	44	9	5	10	8	0	3.760	1.748	142	8.064
2005	4.776	1.034	1.124	114	0	0	0	0	7	210	1.040	663	8.968

TABEL 4.3. LUAS PUSO PADI (SAWAH + LADANG) KALIMANTAN TENGAH TAHUN 2009 MENURUT KABUPATEN/KOTA (HEKTAR)

Kabupaten/Kota	Bulan												
	Jan	Feb	Maret	April	Mei	Juni	Juli	Agust	Sept	Okt	Nov	Des	Jan-Des
(1)	(2)	(3)	(4)	(5)	(6)	(7)	(8)	(9)	(10)	(11)	(12)	(13)	(14)
1. Kotawaringin Barat	66	37	42	1	2	19	5	1	31	0	30	45	279
2. Kotawaringin Timur	0	49	34	6	16	4	14	103	49	0	0	0	275
3. Kapuas	2.418	0	3	33	0	15	89	174	217	1	0	0	2.950
4. Barito Selatan	125	0	0	0	96	0	0	0	8	316	0	1	546
5. Barito Utara	11	0	43	5	0	0	0	27	0	0	0	9	95
6. Sukamara	0	0	7	0	0	1	0	0	0	0	0	1	9
7. Lamandau	13	2	2	0	2	0	3	3	0	0	0	0	25
8. Seruyan	3	0	22	106	0	5	15	20	3	0	0	0	174
9. Katingan	44	91	17	3	0	0	78	0	20	0	25	25	303
10. Pulang Pisau	83	204	21	146	0	194	543	533	3	0	1	106	1.834
11. Gunung Mas	8	0	15	71	0	0	0	0	0	5	0	0	99
12. Barito Timur	25	0	1	4	0	0	0	4	26	285	0	0	345
13. Murung Raya	0	19	614	5	0	0	0	0	0	0	0	0	638
14. Palangka Raya	0	0	10	0	0	0	0	0	1	3	0	10	24
Jumlah 2009	2.796	402	831	380	116	238	747	865	358	610	56	197	7.596
2008	1.303	677	559	227	35	72	249	128	706	54	281	2.656	6.947
2007	624	1.336	2.001	250	248	68	89	650	460	684	1.979	968	9.357
2006	1.074	1.065	1.007	191	576	450	251	879	20	4.803	2.269	166	12.751
2005	10.762	1.390	1.651	5.341	4	17	1.845	149	368	302	2.526	2.213	26.568

TABEL 4.4. LUAS PUSO JAGUNG KALIMANTAN TENGAH TAHUN 2009 MENURUT KABUPATEN/KOTA (HEKTAR)

Kabupaten/Kota	Bulan												
	Jan	Feb	Maret	April	Mei	Juni	Juli	Agust	Sept	Okt	Nov	Des	Jan-Des
(1)	(2)	(3)	(4)	(5)	(6)	(7)	(8)	(9)	(10)	(11)	(12)	(13)	(14)
1. Kotawaringin Barat	0	0	2	0	27	3	0	7	4	0	0	13	56
2. Kotawaringin Timur	2	0	0	0	0	1	3	0	2	0	0	0	8
3. Kapuas	3	0	0	0	0	0	0	0	0	0	0	0	3
4. Barito Selatan	5	0	0	0	1	0	0	0	3	2	0	0	11
5. Barito Utara	0	0	3	0	0	0	0	0	0	0	2	0	5
6. Sukamara	1	0	0	0	0	1	0	1	0	0	0	1	4
7. Lamandau	0	0	0	0	0	0	0	0	0	0	0	0	0
8. Seruyan	0	0	0	0	0	0	1	6	0	0	0	0	7
9. Katingan	0	0	0	0	0	0	0	0	0	1	4	8	13
10. Pulang Pisau	0	7	0	0	0	0	0	0	0	0	23	0	30
11. Gunung Mas	0	0	0	0	0	0	0	0	0	0	2	9	11
12. Barito Timur	0	0	0	1	0	0	0	0	14	0	0	0	15
13. Murung Raya	0	0	0	0	1	0	0	1	0	0	1	2	5
14. Palangka Raya	3	2	0	0	0	0	0	2	0	0	0	26	33
Jumlah 2009	14	9	5	1	29	5	4	17	23	3	32	59	201
2008	11	9	13	4	3	1	1	3	3	13	1	4	66
2007	10	20	18	34	8	2	5	6	6	0	46	20	175
2006	7	10	28	15	1	30	5	1	0	47	56	13	213
2005	214	20	23	46	5	0	6	16	2	11	45	57	445

TABEL 4.5. LUAS PUSO KEDELAI KALIMANTAN TENGAH TAHUN 2009 MENURUT KABUPATEN/KOTA (HEKTAR)

Kabupaten/Kota	Bulan												
	Jan	Feb	Maret	April	Mei	Juni	Juli	Agust	Sept	Okt	Nov	Des	Jan-Des
(1)	(2)	(3)	(4)	(5)	(6)	(7)	(8)	(9)	(10)	(11)	(12)	(13)	(14)
1. Kotawaringin Barat	3	3	5	2	0	0	0	0	0	0	0	0	13
2. Kotawaringin Timur	0	0	0	0	0	0	0	0	0	0	0	0	0
3. Kapuas	2	0	0	0	0	0	0	0	0	0	0	0	2
4. Barito Selatan	0	0	0	0	0	0	0	0	0	0	0	0	0
5. Barito Utara	0	0	0	0	0	0	0	0	0	0	0	0	0
6. Sukamara	0	0	0	0	0	0	0	0	0	0	0	0	0
7. Lamandau	2	0	0	0	0	0	1	0	0	0	1	0	4
8. Seruyan	0	0	0	0	0	0	0	2	0	0	0	0	2
9. Katingan	0	0	0	0	0	0	0	0	0	0	0	0	0
10. Pulang Pisau	0	1	0	0	0	0	10	7	0	0	0	15	33
11. Gunung Mas	0	0	0	0	0	0	0	0	0	0	0	0	0
12. Barito Timur	0	0	0	0	0	0	0	0	32	0	0	0	32
13. Murung Raya	0	0	0	0	0	0	0	1	3	2	0	0	6
14. Palangka Raya	0	0	0	0	0	0	0	0	0	0	0	0	0
Jumlah 2009	7	4	5	2	0	0	11	10	35	2	1	15	92
2008	24	0	6	2	6	4	71	0	1	0	4	0	118
2007	13	1	7	13	3	0	0	2	0	0	3	47	89
2006	5	2	2	1	1	2	2	3	0	0	12	0	30
2005	5	1	32	1	0	0	10	0	0	0	0	5	54

TABEL 4.6. LUAS PUSO KACANG TANAH KALIMANTAN TENGAH TAHUN 2009 MENURUT KABUPATEN/KOTA (HEKTAR)

Kabupaten/Kota	Bulan												
	Jan	Feb	Maret	April	Mei	Juni	Juli	Agust	Sept	Okt	Nov	Des	Jan-Des
(1)	(2)	(3)	(4)	(5)	(6)	(7)	(8)	(9)	(10)	(11)	(12)	(13)	(14)
1. Kotawaringin Barat	0	0	0	0	0	0	0	4	1	0	0	0	5
2. Kotawaringin Timur	0	0	0	0	0	1	0	4	2	0	0	0	7
3. Kapuas	0	0	0	0	0	0	0	0	0	0	0	0	0
4. Barito Selatan	0	0	0	0	0	0	0	0	0	0	0	1	1
5. Barito Utara	0	0	0	0	0	0	0	0	0	0	0	0	0
6. Sukamara	1	0	0	0	0	1	0	0	0	0	0	0	2
7. Lamandau	0	0	0	0	0	0	0	0	0	0	1	0	1
8. Seruyan	0	0	0	0	0	0	0	0	0	0	0	0	0
9. Katingan	3	1	0	0	0	0	0	0	0	0	0	0	4
10. Pulang Pisau	0	0	0	0	0	0	0	0	0	0	0	0	0
11. Gunung Mas	0	0	0	0	0	0	0	0	0	0	0	0	0
12. Barito Timur	0	0	0	0	0	0	0	0	0	0	0	0	0
13. Murung Raya	0	0	0	0	3	0	0	0	0	0	0	0	3
14. Palangka Raya	0	0	0	0	0	0	0	0	0	0	0	0	0
Jumlah 2009	4	1	0	0	3	2	0	8	3	0	1	1	23
2008	8	0	8	4	2	15	0	0	1	5	1	0	44
2007	3	5	6	5	4	5	9	0	3	0	0	6	46
2006	6	2	2	8	3	7	2	0	1	0	8	1	40
2005	2	7	4	27	5	1	3	4	3	1	4	20	81

TABEL 4.7. LUAS PUSO KACANG HIJAU KALIMANTAN TENGAH TAHUN 2009 MENURUT KABUPATEN/KOTA (HEKTAR)

Kabupaten/Kota	Bulan												
	Jan	Feb	Maret	April	Mei	Juni	Juli	Agust	Sept	Okt	Nov	Des	Jan-Des
(1)	(2)	(3)	(4)	(5)	(6)	(7)	(8)	(9)	(10)	(11)	(12)	(13)	(14)
1. Kotawaringin Barat	0	0	0	0	1	1	0	0	0	0	0	0	2
2. Kotawaringin Timur	0	0	0	0	0	0	0	0	0	0	0	0	0
3. Kapuas	0	0	0	0	0	0	0	0	0	0	0	0	0
4. Barito Selatan	10	0	1	0	0	0	0	0	2	0	0	0	13
5. Barito Utara	0	0	0	0	0	1	0	0	0	0	0	0	1
6. Sukamara	0	0	0	0	0	0	0	0	0	0	0	0	0
7. Lamandau	0	0	0	0	0	0	0	0	0	0	0	0	0
8. Seruyan	0	0	0	0	0	0	0	0	0	0	0	0	0
9. Katingan	4	0	0	0	0	0	0	0	0	0	0	0	4
10. Pulang Pisau	0	0	0	0	0	0	0	0	0	0	0	0	0
11. Gunung Mas	0	0	0	0	0	0	0	0	0	0	0	0	0
12. Barito Timur	0	0	0	0	0	0	0	0	0	0	0	0	0
13. Murung Raya	0	0	0	0	0	0	0	0	0	0	0	0	0
14. Palangka Raya	0	0	0	0	0	0	0	0	0	0	0	0	0
Jumlah 2009	14	0	1	0	1	2	0	0	2	0	0	0	20
2008	2	0	1	1	1	13	2	0	0	0	0	0	20
2007	2	2	2	1	0	0	1	0	0	0	0	4	12
2006	1	0	0	0	0	4	0	0	0	7	5	0	17
2005	0	1	0	0	0	0	0	0	0	0	1	4	6

TABEL 4.8. LUAS PUSO UBI KAYU KALIMANTAN TENGAH TAHUN 2009 MENURUT KABUPATEN/KOTA (HEKTAR)

Kabupaten/Kota	Bulan												
	Jan	Feb	Maret	April	Mei	Juni	Juli	Agust	Sept	Okt	Nov	Des	Jan-Des
(1)	(2)	(3)	(4)	(5)	(6)	(7)	(8)	(9)	(10)	(11)	(12)	(13)	(14)
1. Kotawaringin Barat	2	1	1	0	0	0	0	0	0	0	0	2	6
2. Kotawaringin Timur	0	1	1	0	2	1	0	1	0	0	1	0	7
3. Kapuas	0	0	0	0	0	0	0	0	1	0	0	0	1
4. Barito Selatan	55	8	0	0	0	0	0	0	0	0	0	0	63
5. Barito Utara	0	0	0	0	0	0	0	0	0	0	3	0	3
6. Sukamara	4	0	1	0	0	1	0	0	0	0	1	2	9
7. Lamandau	0	0	0	0	0	0	0	0	3	0	0	0	3
8. Seruyan	2	0	0	0	0	0	0	0	0	0	0	0	2
9. Katingan	2	0	1	0	0	0	0	0	0	1	0	0	4
10. Pulang Pisau	0	0	0	0	0	0	0	0	0	0	0	0	0
11. Gunung Mas	0	0	0	0	0	0	0	0	0	0	0	2	2
12. Barito Timur	0	0	0	0	0	0	1	0	1	0	2	0	4
13. Murung Raya	0	1	10	0	7	1	2	0	0	0	0	3	24
14. Palangka Raya	0	0	0	0	0	0	0	0	0	0	0	0	0
Jumlah 2009	65	11	14	0	9	3	3	1	5	1	7	9	128
2008	17	10	17	10	12	12	2	2	16	9	4	6	117
2007	23	35	20	79	16	11	26	15	6	9	21	30	291
2006	84	19	35	36	12	34	6	5	6	4	22	27	290
2005	227	35	346	59	13	9	12	18	23	35	24	48	849

TABEL 4.9. LUAS PUSO UBI JALAR KALIMANTAN TENGAH TAHUN 2009 MENURUT KABUPATEN/KOTA (HEKTAR)

Kabupaten/Kota	Bulan												
	Jan	Feb	Maret	April	Mei	Juni	Juli	Agust	Sept	Okt	Nov	Des	Jan-Des
(1)	(2)	(3)	(4)	(5)	(6)	(7)	(8)	(9)	(10)	(11)	(12)	(13)	(14)
1. Kotawaringin Barat	0	0	0	0	0	0	0	0	0	0	0	0	0
2. Kotawaringin Timur	0	0	0	0	0	1	0	2	0	0	0	0	3
3. Kapuas	0	0	0	0	0	0	0	0	0	0	0	0	0
4. Barito Selatan	35	2	1	0	0	0	0	0	0	0	0	0	38
5. Barito Utara	0	0	0	0	0	0	0	0	1	0	0	0	1
6. Sukamara	1	1	0	0	0	0	0	0	0	1	2	0	5
7. Lamandau	0	0	0	0	0	0	0	0	0	0	0	0	0
8. Seruyan	0	0	0	0	0	0	0	0	0	1	0	0	1
9. Katingan	0	0	0	0	0	0	0	0	0	0	0	0	0
10. Pulang Pisau	0	0	0	0	0	0	0	0	0	0	0	0	0
11. Gunung Mas	0	0	0	0	0	0	0	0	0	0	0	0	0
12. Barito Timur	0	0	0	0	0	0	0	0	0	0	0	2	2
13. Murung Raya	0	0	4	0	2	0	2	0	0	0	0	0	8
14. Palangka Raya	0	0	0	0	0	0	0	0	0	0	0	0	0
Jumlah 2009	36	3	5	0	2	1	2	2	1	2	2	2	58
2008	3	3	8	2	5	35	2	0	5	4	1	1	69
2007	5	12	4	22	9	0	1	0	0	1	2	5	61
2006	9	3	7	9	4	18	1	1	1	1	0	0	54
2005	12	4	3	11	4	6	4	2	1	3	6	14	70

TABEL 5.1. LUAS PENANAMAN PADI SAWAH KALIMANTAN TENGAH TAHUN 2009 MENURUT KABUPATEN/KOTA (HEKTAR)

Kabupaten/Kota	Bulan												
	Jan	Feb	Maret	April	Mei	Juni	Juli	Agust	Sept	Okt	Nov	Des	Jan-Des
(1)	(2)	(3)	(4)	(5)	(6)	(7)	(8)	(9)	(10)	(11)	(12)	(13)	(14)
1. Kotawaringin Barat	212	27	56	29	152	35	17	66	1.259	818	248	63	2.982
2. Kotawaringin Timur	553	45	55	25	29	186	463	76	2	207	1.116	2.241	4.998
3. Kapuas	1.487	5.628	22.995	29.979	17.097	2.632	0	0	0	1.855	3.876	1.381	86.930
4. Barito Selatan	327	0	0	0	11	1.972	946	3	0	570	1.217	1.036	6.082
5. Barito Utara	0	0	0	0	0	98	0	0	69	580	386	191	1.324
6. Sukamara	1	22	95	0	0	477	149	0	233	48	187	3	1.215
7. Lamandau	99	19	52	266	64	0	0	0	130	700	534	26	1.890
8. Seruyan	50	10	0	165	3	4	4	0	10	264	0	0	510
9. Katingan	33	2	0	2.485	969	4	0	0	5	948	5.158	1.746	11.350
10. Pulang Pisau	2.461	427	2.184	2.696	4.434	2.289	0	0	1.340	2.155	2.464	2.140	22.590
11. Gunung Mas	65	0	0	0	0	0	0	0	0	169	20	0	254
12. Barito Timur	2.343	867	0	1	0	243	592	0	0	48	818	3.077	7.989
13. Murung Raya	0	0	0	0	0	0	0	0	0	25	0	0	25
14. Palangka Raya	0	0	0	0	0	0	0	0	0	0	0	0	0
Jumlah 2009	7.631	7.047	25.437	35.646	22.759	7.940	2.171	145	3.048	8.387	16.024	11.904	148.139
2008	3.890	5.236	31.520	37.500	15.107	3.870	664	23	2.201	5.873	15.190	10.534	131.608
2007	7.744	6.345	33.968	24.543	12.292	7.536	3.229	1.163	463	4.585	15.182	8.849	125.899
2006	4.345	12.137	25.854	32.099	4.211	375	804	2.716	2.870	4.997	10.295	13.116	113.819
2005	4.026	4.061	36.471	22.461	11.159	2.320	11.474	198	2.206	12.038	8.523	8.261	123.198

TABEL 5.2. LUAS PENANAMAN PADI LADANG KALIMANTAN TENGAH TAHUN 2009 MENURUT KABUPATEN/KOTA (HEKTAR)

Kabupaten/Kota	Bulan												
	Jan	Feb	Maret	April	Mei	Juni	Juli	Agust	Sept	Okt	Nov	Des	Jan-Des
(1)	(2)	(3)	(4)	(5)	(6)	(7)	(8)	(9)	(10)	(11)	(12)	(13)	(14)
1. Kotawaringin Barat	0	0	2	0	0	2	0	46	652	1.663	1.680	223	4.268
2. Kotawaringin Timur	78	5	10	0	0	0	0	1	154	5.842	1.097	373	7.560
3. Kapuas	0	153	104	0	2.274	0	0	0	180	15.219	5.224	2.857	26.011
4. Barito Selatan	229	0	0	0	0	0	0	0	5	927	1.288	867	3.316
5. Barito Utara	0	0	0	0	0	0	0	0	104	6.485	3.475	0	10.064
6. Sukamara	0	0	0	0	0	120	125	20	160	308	164	0	897
7. Lamandau	0	0	0	0	0	0	0	0	6.036	2.681	0	0	8.717
8. Seruyan	0	0	0	0	0	0	0	50	2.790	1.974	147	0	4.961
9. Katingan	35	0	0	213	652	20	0	0	1.419	4.033	1.560	891	8.823
10. Pulang Pisau	183	0	0	77	927	353	0	0	250	8.077	1.390	0	11.257
11. Gunung Mas	573	0	58	0	0	631	0	0	297	1.371	653	210	3.793
12. Barito Timur	90	55	0	0	0	0	0	0	120	618	3.299	329	4.511
13. Murung Raya	0	0	0	0	0	0	0	0	4.008	7.239	20	0	11.267
14. Palangka Raya	0	0	0	0	0	4	0	1	0	36	25	10	76
Jumlah 2009	1.188	213	174	290	3.853	1.130	125	118	16.175	56.473	20.022	5.760	105.521
2008	287	237	552	1.042	1.512	881	320	81	5.307	38.114	23.744	6.201	78.278
2007	1.234	691	30	483	887	2.728	131	43	6.801	35.882	27.339	10.954	87.203
2006	107	400	0	378	30	0	25	1.578	24.738	35.042	27.751	10.914	100.963
2005	155	0	213	1.217	204	123	0	21	19.095	51.538	24.389	2.794	99.749

TABEL 5.3. LUAS PENANAMAN PADI (SAWAH + LADANG) KALIMANTAN TENGAH TAHUN 2009 MENURUT KABUPATEN/KOTA (HEKTAR)

Kabupaten/Kota	Bulan												
	Jan	Feb	Maret	April	Mei	Juni	Juli	Agust	Sept	Okt	Nov	Des	Jan-Des
(1)	(2)	(3)	(4)	(5)	(6)	(7)	(8)	(9)	(10)	(11)	(12)	(13)	(14)
1. Kotawaringin Barat	212	27	58	29	152	37	17	112	1.911	2.481	1.928	286	7.250
2. Kotawaringin Timur	631	50	65	25	29	186	463	77	156	6.049	2.213	2.614	12.558
3. Kapuas	1.487	5.781	23.099	29.979	19.371	2.632	0	0	180	17.074	9.100	4.238	112.941
4. Barito Selatan	556	0	0	0	11	1.972	946	3	5	1.497	2.505	1.903	9.398
5. Barito Utara	0	0	0	0	0	98	0	0	173	7.065	3.861	191	11.388
6. Sukamara	1	22	95	0	0	597	274	20	393	356	351	3	2.112
7. Lamandau	99	19	52	266	64	0	0	0	6.166	3.381	534	26	10.607
8. Seruyan	50	10	0	165	3	4	4	50	2.800	2.238	147	0	5.471
9. Katingan	68	2	0	2.698	1.621	24	0	0	1.424	4.981	6.718	2.637	20.173
10. Pulang Pisau	2.644	427	2.184	2.773	5.361	2.642	0	0	1.590	10.232	3.854	2.140	33.847
11. Gunung Mas	638	0	58	0	0	631	0	0	297	1.540	673	210	4.047
12. Barito Timur	2.433	922	0	1	0	243	592	0	120	666	4.117	3.406	12.500
13. Murung Raya	0	0	0	0	0	0	0	0	4.008	7.264	20	0	11.292
14. Palangka Raya	0	0	0	0	0	4	0	1	0	36	25	10	76
Jumlah 2009	8.819	7.260	25.611	35.936	26.612	9.070	2.296	263	19.223	64.860	36.046	17.664	253.660
2008	4.177	5.473	32.072	38.542	16.619	4.751	984	104	7.508	43.987	38.934	16.735	209.886
2007	8.978	7.036	33.998	25.026	13.179	10.264	3.360	1.206	7.264	40.467	42.521	19.803	213.102
2006	4.452	12.537	25.854	32.477	4.241	375	829	4.294	27.608	40.039	38.046	24.030	214.782
2005	4.181	4.061	36.684	23.678	11.363	2.443	11.474	219	21.301	63.576	32.912	11.055	222.947

TABEL 5.4. LUAS PENANAMAN JAGUNG KALIMANTAN TENGAH TAHUN 2009 MENURUT KABUPATEN/KOTA (HEKTAR)

Kabupaten/Kota	Bulan												
	Jan	Feb	Maret	April	Mei	Juni	Juli	Agust	Sept	Okt	Nov	Des	Jan-Des
(1)	(2)	(3)	(4)	(5)	(6)	(7)	(8)	(9)	(10)	(11)	(12)	(13)	(14)
1. Kotawaringin Barat	46	117	187	117	122	26	17	27	22	224	460	194	1.559
2. Kotawaringin Timur	20	30	23	21	26	23	11	4	15	81	45	35	334
3. Kapuas	25	22	35	40	88	23	26	17	24	64	78	43	485
4. Barito Selatan	3	21	17	13	20	105	43	24	1	29	23	15	314
5. Barito Utara	10	10	3	9	20	62	2	4	5	93	70	28	316
6. Sukamara	32	6	16	11	19	10	5	8	27	18	7	11	170
7. Lamandau	10	14	17	34	27	2	5	0	154	97	63	18	441
8. Seruyan	20	4	38	9	24	19	10	0	5	39	6	4	178
9. Katingan	83	31	16	25	23	26	18	7	161	77	163	9	639
10. Pulang Pisau	19	37	10	22	27	39	16	12	23	184	64	36	489
11. Gunung Mas	5	3	0	7	4	3	4	3	33	113	16	3	194
12. Barito Timur	21	18	1	11	23	78	17	7	2	16	86	9	289
13. Murung Raya	5	10	3	9	9	7	0	5	37	96	2	4	187
14. Palangka Raya	48	34	35	27	46	44	50	27	0	98	78	34	521
Jumlah 2009	347	357	401	355	478	467	224	145	509	1.229	1.161	443	6.116
2008	434	404	308	289	249	329	269	215	317	867	813	397	4.891
2007	338	295	308	255	354	373	331	213	402	1.027	836	524	5.256
2006	361	329	458	637	323	200	320	155	642	1.184	1.087	731	6.427
2005	207	325	410	358	447	522	354	233	794	1.712	951	287	6.600

TABEL 5.5. LUAS PENANAMAN KEDELAH KALIMANTAN TENGAH TAHUN 2009 MENURUT KABUPATEN/KOTA (HEKTAR)

Kabupaten/Kota	Bulan												
	Jan	Feb	Maret	April	Mei	Juni	Juli	Agust	Sept	Okt	Nov	Des	Jan-Des
(1)	(2)	(3)	(4)	(5)	(6)	(7)	(8)	(9)	(10)	(11)	(12)	(13)	(14)
1. Kotawaringin Barat	1	0	0	0	1	0	0	0	0	26	0	4	32
2. Kotawaringin Timur	0	0	2	0	2	2	0	0	0	4	0	3	13
3. Kapuas	15	5	15	20	305	0	125	5	0	5	8	3	506
4. Barito Selatan	130	20	6	109	6	8	7	2	0	4	14	6	312
5. Barito Utara	3	0	0	100	13	20	0	0	0	26	8	7	177
6. Sukamara	0	0	0	0	0	0	0	0	0	10	0	0	10
7. Lamandau	38	8	18	55	83	0	10	0	182	356	226	0	976
8. Seruyan	0	0	6	0	14	5	0	0	0	0	2	0	27
9. Katingan	16	0	2	30	3	1	0	0	0	7	17	76	152
10. Pulang Pisau	0	0	0	0	20	0	0	60	35	0	5	2	122
11. Gunung Mas	0	0	0	0	3	0	0	0	0	25	2	0	30
12. Barito Timur	0	0	0	0	14	47	65	7	5	5	0	0	143
13. Murung Raya	4	0	1	6	2	35	0	0	1	8	0	1	58
14. Palangka Raya	0	0	1	0	0	0	0	0	0	0	0	0	1
Jumlah 2009	207	33	51	320	466	118	207	74	223	476	282	102	2.559
2008	109	80	56	113	83	209	65	12	94	392	264	97	1.574
2007	80	49	60	61	61	102	34	39	62	412	385	520	1.865
2006	38	20	52	112	70	50	22	21	71	106	180	79	821
2005	22	122	69	68	40	20	70	18	63	160	84	21	757

TABEL 5.6. LUAS PENANAMAN KACANG TANAH KALIMANTAN TENGAH TAHUN 2009 MENURUT KABUPATEN/KOTA (HEKTAR)

Kabupaten/Kota	Bulan												
	Jan	Feb	Maret	April	Mei	Juni	Juli	Agust	Sept	Okt	Nov	Des	Jan-Des
(1)	(2)	(3)	(4)	(5)	(6)	(7)	(8)	(9)	(10)	(11)	(12)	(13)	(14)
1. Kotawaringin Barat	11	17	22	18	12	4	9	3	3	30	35	10	174
2. Kotawaringin Timur	5	7	13	3	4	5	4	0	2	7	8	2	60
3. Kapuas	25	28	21	4	30	1	5	1	0	6	19	4	144
4. Barito Selatan	3	14	1	16	6	5	1	2	0	9	6	4	67
5. Barito Utara	0	5	0	2	3	2	0	5	0	13	3	9	42
6. Sukamara	0	2	2	1	3	0	3	4	7	3	0	4	29
7. Lamandau	17	9	13	16	14	6	2	0	13	35	46	13	184
8. Seruyan	2	1	7	0	5	5	0	0	2	5	1	0	28
9. Katingan	34	3	23	1	79	3	9	5	4	2	5	0	168
10. Pulang Pisau	56	3	4	25	14	12	1	0	0	30	21	3	169
11. Gunung Mas	1	0	0	1	0	1	0	0	1	3	2	0	9
12. Barito Timur	6	0	2	0	14	30	6	2	0	0	3	3	66
13. Murung Raya	6	2	0	3	1	5	0	2	3	0	2	0	24
14. Palangka Raya	2	0	0	0	1	1	2	1	1	1	0	0	9
Jumlah 2009	168	91	108	90	186	80	42	25	36	144	151	52	1.173
2008	93	89	79	125	71	99	36	69	153	152	99	79	1.144
2007	170	102	183	123	104	107	55	62	116	238	215	121	1.596
2006	143	135	92	295	141	69	64	45	83	121	191	215	1.594
2005	130	149	130	166	103	55	84	30	147	330	400	107	1.831

TABEL 5.7. LUAS PENANAMAN KACANG HIJAU KALIMANTAN TENGAH TAHUN 2009 MENURUT KABUPATEN/KOTA (HEKTAR)

Kabupaten/Kota	Bulan												
	Jan	Feb	Maret	April	Mei	Juni	Juli	Agust	Sept	Okt	Nov	Des	Jan-Des
(1)	(2)	(3)	(4)	(5)	(6)	(7)	(8)	(9)	(10)	(11)	(12)	(13)	(14)
1. Kotawaringin Barat	2	1	6	1	1	2	4	0	0	2	2	1	22
2. Kotawaringin Timur	0	0	3	1	0	0	0	0	0	1	0	0	5
3. Kapuas	5	3	3	1	3	0	0	0	0	0	0	6	21
4. Barito Selatan	0	11	0	0	2	2	0	6	0	2	1	2	26
5. Barito Utara	0	0	0	1	1	0	0	2	0	0	0	0	4
6. Sukamara	0	1	1	0	0	1	0	0	0	0	0	0	3
7. Lamandau	8	3	4	7	4	3	0	1	2	10	16	7	65
8. Seruyan	0	0	1	0	0	1	0	0	0	1	0	0	3
9. Katingan	1	0	0	0	5	1	1	1	0	0	0	0	9
10. Pulang Pisau	7	0	0	0	1	0	0	0	0	0	2	0	10
11. Gunung Mas	0	0	0	0	0	0	0	0	0	0	0	0	0
12. Barito Timur	0	0	0	0	0	10	7	0	0	0	0	0	17
13. Murung Raya	0	0	0	0	1	0	0	0	0	4	0	0	5
14. Palangka Raya	0	0	0	0	0	0	0	0	0	0	0	0	0
Jumlah 2009	23	19	18	11	18	20	12	10	2	20	21	16	190
2008	16	14	15	24	9	28	19	6	11	20	13	14	189
2007	29	26	45	36	24	23	25	32	43	69	49	22	423
2006	14	18	39	53	26	20	31	70	64	33	42	36	446
2005	16	24	32	66	27	34	44	7	19	49	47	9	374

TABEL 5.8. LUAS PENANAMAN UBI KAYU KALIMANTAN TENGAH TAHUN 2009 MENURUT KABUPATEN/KOTA (HEKTAR)

Kabupaten/Kota	Bulan												
	Jan	Feb	Maret	April	Mei	Juni	Juli	Agust	Sept	Okt	Nov	Des	Jan-Des
(1)	(2)	(3)	(4)	(5)	(6)	(7)	(8)	(9)	(10)	(11)	(12)	(13)	(14)
1. Kotawaringin Barat	39	39	38	50	136	26	60	20	78	115	76	51	728
2. Kotawaringin Timur	40	24	47	29	22	37	19	13	15	97	31	42	416
3. Kapuas	114	71	80	67	203	116	166	233	111	183	280	175	1.799
4. Barito Selatan	8	61	5	20	21	38	20	4	4	8	20	15	224
5. Barito Utara	14	22	1	15	13	44	4	3	0	19	14	15	164
6. Sukamara	20	14	19	26	21	11	5	10	26	5	14	20	191
7. Lamandau	619	283	20	28	19	28	9	0	25	37	28	14	1.110
8. Seruyan	14	7	13	0	15	23	5	0	3	14	2	0	96
9. Katingan	14	37	13	3	8	6	4	23	54	36	9	8	215
10. Pulang Pisau	72	76	90	37	60	73	74	39	49	90	50	57	767
11. Gunung Mas	0	7	9	13	2	16	13	1	8	15	16	5	105
12. Barito Timur	7	6	9	10	24	20	17	32	4	12	17	6	164
13. Murung Raya	11	11	7	9	3	11	6	5	4	44	2	0	113
14. Palangka Raya	3	2	3	12	1	11	9	8	0	17	0	0	66
Jumlah 2009	975	660	354	319	548	460	411	391	381	692	559	408	6.158
2008	583	384	545	603	370	476	335	274	421	913	375	269	5.548
2007	395	353	467	370	391	515	513	436	422	665	796	452	5.775
2006	461	431	476	393	402	336	345	200	598	471	698	689	5.500
2005	617	460	456	520	849	430	389	350	687	1.168	717	387	7.030

TABEL 5.9. LUAS PENANAMAN UBI JALAR KALIMANTAN TENGAH TAHUN 2009 MENURUT KABUPATEN/KOTA (HEKTAR)

Kabupaten/Kota	Bulan												
	Jan	Feb	Maret	April	Mei	Juni	Juli	Agust	Sept	Okt	Nov	Des	Jan-Des
(1)	(2)	(3)	(4)	(5)	(6)	(7)	(8)	(9)	(10)	(11)	(12)	(13)	(14)
1. Kotawaringin Barat	15	6	17	14	16	8	21	8	15	23	17	16	176
2. Kotawaringin Timur	14	9	14	6	5	8	8	0	4	7	9	8	92
3. Kapuas	24	45	36	43	22	11	9	5	8	19	11	17	250
4. Barito Selatan	2	37	1	7	6	19	8	5	0	5	8	12	110
5. Barito Utara	6	3	3	4	2	3	7	2	0	13	8	2	53
6. Sukamara	10	7	5	5	7	8	2	5	11	6	6	8	80
7. Lamandau	22	33	6	14	7	9	4	0	5	27	7	9	143
8. Seruyan	7	11	25	0	22	0	8	4	7	8	1	1	94
9. Katingan	9	26	7	3	13	6	2	5	9	13	14	7	114
10. Pulang Pisau	4	8	8	9	4	6	7	4	7	8	7	6	78
11. Gunung Mas	10	3	0	5	2	13	4	2	1	11	8	8	67
12. Barito Timur	6	2	6	1	23	14	7	5	2	4	11	6	87
13. Murung Raya	7	8	2	5	0	10	3	2	0	10	3	0	50
14. Palangka Raya	0	0	0	2	0	2	2	1	0	2	0	0	9
Jumlah 2009	136	198	130	118	129	117	92	48	69	156	110	100	1.403
2008	177	145	184	181	94	156	98	87	124	179	112	161	1.698
2007	96	80	101	93	86	114	81	96	126	203	180	148	1.404
2006	174	109	151	136	116	52	66	65	103	132	139	124	1.367
2005	113	118	133	112	119	116	102	103	113	215	134	114	1.492

**TABEL 6.1. DATA RUNTUN LUAS PANEN, PRODUKSI DAN PRODUKTIVITAS PADI DI
KALIMANTAN TENGAH TAHUN 1991 – 2009**

Tahun	Padi Sawah			Padi Ladang			Padi (Sawah + Ladang)		
	Luas Panen (Ha)	Produksi (Ton)	Produktivitas (Ku/Ha)	Luas Panen (Ha)	Produksi (Ton)	Produktivitas (Ku/Ha)	Luas Panen (Ha)	Produksi (Ton)	Produktivitas (Ku/Ha)
(1)	(2)	(3)	(4)	(5)	(6)	(7)	(8)	(9)	(10)
1991	89.027	211.475	23,75	55.679	90.049	16,17	144.706	301.524	20,84
1992	94.062	222.747	23,68	58.327	97.196	16,66	152.389	319.943	21,00
1993	94.958	221.016	23,28	56.854	92.713	16,31	151.812	313.729	20,67
1994	100.740	233.326	23,16	80.188	129.171	16,11	180.928	362.497	20,04
1995	104.976	249.026	23,72	79.379	129.103	16,26	184.355	378.129	20,51
1996	102.530	269.530	26,29	76.918	126.366	16,43	179.448	395.896	22,06
1997	105.317	267.084	25,36	72.029	112.464	15,61	177.346	379.548	21,40
1998	87.125	196.658	22,57	51.605	80.483	15,60	138.730	277.141	19,98
1999	85.711	215.179	25,11	55.107	91.388	16,58	140.818	306.567	21,77
2000	96.904	250.973	25,90	64.712	111.657	17,25	161.616	362.630	22,44
2001	92.795	248.242	26,75	57.895	111.842	19,32	150.690	360.084	23,90
2002	88.536	245.573	27,74	69.341	149.724	21,59	157.877	395.297	25,04
2003	114.826	317.549	27,65	80.423	172.531	21,45	195.249	490.080	25,10
2004	131.025	375.230	28,64	97.978	215.204	21,96	229.003	590.434	25,78
2005	108.956	301.676	27,69	94.639	190.574	20,14	203.595	492.250	24,18
2006	107.603	306.554	28,49	95.061	185.158	19,48	202.664	491.712	24,26
2007	124.226	360.871	29,05	105.439	201.602	19,12	229.665	562.473	24,49
2008	124.198	365.386	29,42	81.486	157.346	19,31	205.684	522.732	25,41
2009	133.065	420.407	31,59	81.415	158.354	19,45	214.480	578.761	26,98

**TABEL 6.2. DATA RUNTUN LUAS PANEN, PRODUKSI DAN PRODUKTIVITAS JAGUNG, KEDELAI DAN KACANG TANAH
DI KALIMANTAN TENGAH TAHUN 1991 – 2009**

Tahun	Jagung			Kedelai			Kacang Tanah		
	Luas Panen (Ha)	Produksi (Ton)	Produktivitas (Ku/Ha)	Luas Panen (Ha)	Produksi (Ton)	Produktivitas (Ku/Ha)	Luas Panen (Ha)	Produksi (Ton)	Produktivitas (Ku/Ha)
(1)	(2)	(3)	(4)	(5)	(6)	(7)	(8)	(9)	(10)
1991	2.663	4.027	15,12	1.580	1.548	9,80	1.123	951	8,47
1992	2.213	3.457	15,62	4.760	4.413	9,27	815	753	9,24
1993	2.145	2.831	13,20	2.765	2.367	8,56	994	1.105	11,12
1994	3.955	5.475	13,84	4.100	3.533	8,62	1.070	1.001	9,36
1995	4.648	6.951	14,95	4.509	4.762	10,56	1.367	1.587	11,61
1996	6.685	10.127	15,15	7.053	6.824	9,68	1.371	1.238	9,03
1997	4.444	7.042	15,85	2.573	2.560	9,95	1.807	1.680	9,30
1998	6.010	9.049	15,06	3.249	3.328	10,24	2.035	2.048	10,06
1999	7.710	11.645	15,10	7.050	7.293	10,34	2.069	2.246	10,86
2000	6.319	9.239	14,62	4.424	4.606	10,41	2.847	2.979	10,46
2001	5.073	7.830	15,43	3.354	3.479	10,37	1.869	1.943	10,40
2002	4.823	7.730	16,03	1.882	2.036	10,82	1.454	1.574	10,83
2003	5.640	9.227	16,36	1.429	1.544	10,80	1.833	1.989	10,85
2004	580	969	16,71	1.070	1.162	10,86	2.197	2.409	10,96
2005	1.447	2.400	16,59	757	792	10,46	1.382	1.506	10,90
2006	1.739	4.862	27,96	625	682	10,91	1.863	2.050	11,00
2007	1.385	3.971	28,67	719	784	10,90	1.537	1.690	11,00
2008	2.104	5.982	28,43	1.653	1.860	11,25	1.282	1.417	11,05
2009	2.821	8.048	28,53	1.889	2.136	11,31	1.225	1.365	11,14

**TABEL 6.2. DATA RUNTUN LUAS PANEN, PRODUKSI DAN PRODUKTIVITAS KACANG HIJAU, UBI KAYU DAN UBI JALAR
DI KALIMANTAN TENGAH TAHUN 1991 – 2009**

Tahun	Kacang Hijau			Ubi Kayu			Ubi Jalar		
	Luas Panen (Ha)	Produksi (Ton)	Produktivitas (Ku/Ha)	Luas Panen (Ha)	Produksi (Ton)	Produktivitas (Ku/Ha)	Luas Panen (Ha)	Produksi (Ton)	Produktivitas (Ku/Ha)
(1)	(2)	(3)	(4)	(5)	(6)	(7)	(8)	(9)	(10)
1991	315	217	6,89	5.016	53.602	106,86	1.584	13.373	84,43
1992	415	273	6,58	5.571	58.434	104,89	1.204	10.376	86,18
1993	390	289	7,41	4.213	47.253	112,16	860	6.489	75,45
1994	806	612	7,59	4.790	51.468	107,45	1.015	8.255	81,33
1995	359	280	7,80	4.894	53.932	110,20	1.062	6.707	63,15
1996	243	176	7,24	4.983	56.025	112,43	1.069	6.932	64,85
1997	330	247	7,48	6.311	69.023	109,37	1.378	9.642	69,97
1998	460	343	7,46	7.599	81.055	107,00	1.980	13.674	69,06
1999	495	367	7,41	9.842	106.548	108,26	2.008	13.338	66,42
2000	734	544	7,41	9.820	106.964	108,92	2.672	17.552	65,69
2001	735	540	7,35	6.630	70.924	106,97	2.757	18.500	67,10
2002	508	395	7,78	9.198	104.136	113,22	2.747	18.682	68,01
2003	519	408	7,86	10.043	115.017	114,52	1.588	10.808	68,06
2004	762	601	7,89	9.698	112.319	115,82	2.378	16.594	69,78
2005	362	290	8,01	6.361	73.866	116,12	1.416	9.711	68,58
2006	366	296	8,09	5.639	65.661	116,44	1.383	9.645	69,74
2007	426	348	8,17	5.793	67.617	116,72	1.232	8.619	69,96
2008	248	205	8,27	6.269	73.344	116,99	1.735	12.153	70,05
2009	179	145	8,10	6.378	74.670	117,07	1.537	10.763	70,03