

KECAMATAN TAMBUN SELATAN DALAM ANGKA 2019



PELOPOR DATA STATISTIK TERPERCAYA UNTUK SEMUA



BADAN PUSAT STATISTIK
KABUPATEN BEKASI

Katalog : 1102001.3216081

KECAMATAN TAMBUN SELATAN DALAM ANGKA 2019



PELOPOR DATA STATISTIK TERPERCAYA UNTUK SEMUA



**BADAN PUSAT STATISTIK
KABUPATEN BEKASI**

Kecamatan Tambun Selatan Dalam Angka 2019

ISSN : 2087-7242

Nomor Publikasi : 32160.1916

Katalog : 1102001.3216081

Ukuran Buku : 15 cm X 21 cm

Jumlah Halaman : x + 32 halaman

Naskah :

Badan Pusat Statistik Kabupaten Bekasi

Gambar Kover oleh :

Badan Pusat Statistik Kabupaten Bekasi

Diterbitkan oleh :

© Badan Pusat Statistik Kabupaten Bekasi

Dicetak oleh :

Badan Pusat Statistik

Dilarang mengumumkan, mendistribusikan, mengomunikasikan, dan/atau menggandakan sebagian atau seluruh isi buku ini untuk tujuan komersial tanpa izin tertulis dari Badan Pusat Statistik

Tim Penyusun
Kecamatan Tambun Selatan Dalam Angka 2019

Editor : Riefky Hanny Wiendarto, SST

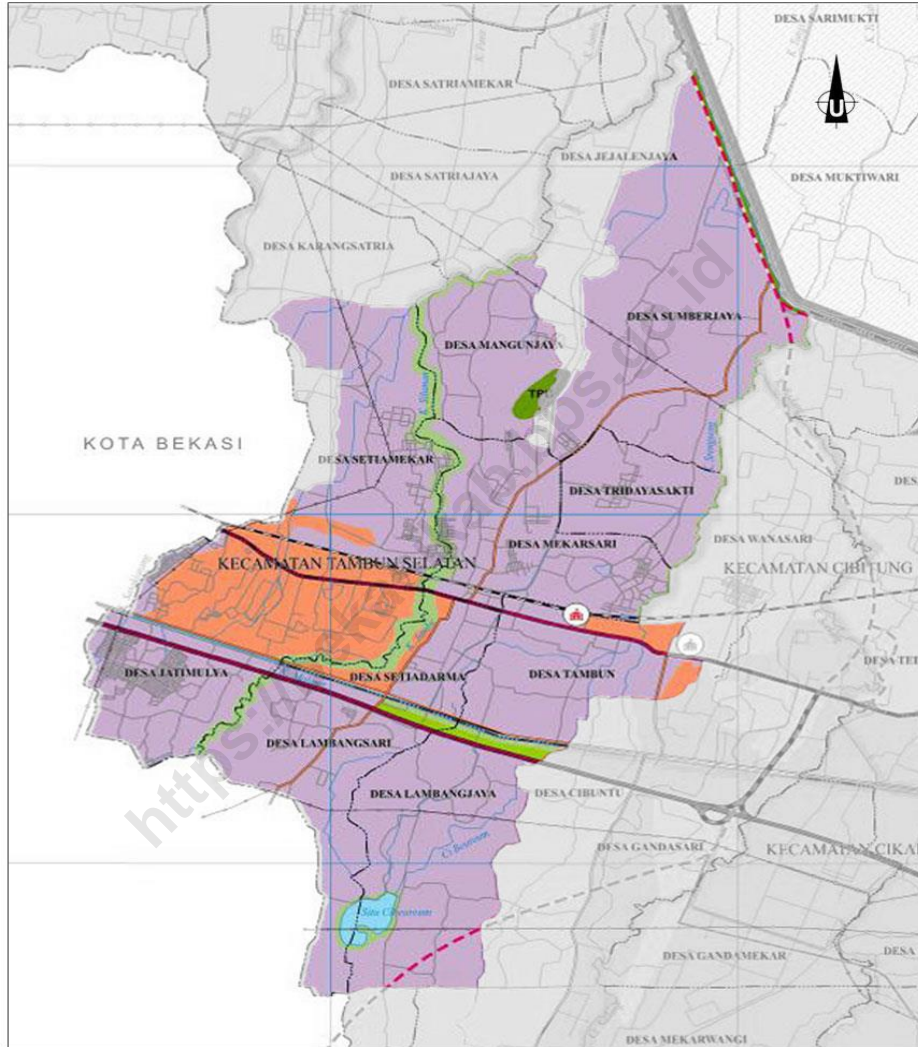
Penulis Naskah : Mochamad Ridwan, S.Si

Pengolah Data : Mochamad Ridwan, S.Si

Pengumpul Data : Mochamad Ridwan, S.Si

<https://bekasikab.bps.go.id>

Peta Wilayah Kecamatan Tambun Selatan



LEGENDA :

	Batas Propinsi		Sungai		Pertanian Lahan Kering	
	Batas Kabupaten		Rawa / Situ		Tanaman Tahunan	
	Batas Kecamatan		Endapan Lumpur / Sedimen		Permukiman	
	Batas Desa		SUTET 500 KV		Industri	
	Jalan Tol		SUTET 150 KV		Kawasan Pariwisata	
	Jalan Arteri Primer	KAWASAN LINDUNG				Tempat Pembuangan Akhir (TPA)
	Jalan Kolektor Primer		Hutan Lindung		Bumi Perkemahan	
	Jalan Lokal Primer		Sempadan Pantai, Sungai, Situ		Ibukota Kabupaten	
	Jalan Arteri Sekunder		Jalur Hijau / Hutan Kota		Ibukota Kecamatan	
	Rencana Jalan	KAWASAN BUDIDAYA				Stasiun Kereta Api
	Jalan Kereta Api		Pertanian Lahan Basah		Gardu Induk	
	Garis Pantai				Pelabuhan	

Posisi Kecamatan :

KEPALA BPS KABUPATEN BEKASI



Berdikarjaya, SE, MM



Kata Pengantar

Kecamatan Tambun Selatan Dalam Angka 2019 merupakan publikasi tahunan yang diterbitkan oleh BPS Kabupaten Bekasi. Disadari bahwa publikasi ini belum sepenuhnya memenuhi harapan pihak pemakai data khususnya para perencana, namun diharapkan dapat membantu melengkapi penyusunan rencana pembangunan di Kecamatan Tambun Selatan.

Publikasi ini dapat terwujud berkat kerja sama dan bantuan dari berbagai pihak baik instansi pemerintah maupun swasta. Kepada semua pihak yang telah memberikan bantuan disampaikan penghargaan dan terima kasih yang sebesar –besarnya.

Walaupun publikasi ini telah disiapkan sebaik-baiknya, namun disadari masih ada kekurangan dan kesalahan yang terjadi. Untuk perbaikan publikasi ini, tanggapan dan saran yang bersifat konstruktif dari para pemakai sangat diharapkan.

Bekasi, September 2019
Kepala BPS
Kabupaten Bekasi,

Berdikarjaya, SE, MM
NIP. 19650502 199212 1 001

Daftar Isi

	Halaman
Peta Wilayah Kecamatan Tambun Selatan	iii
Kepala BPS Kabupaten Bekasi	iv
Kata Pengantar	v
Daftar Isi	vi
Daftar Tabel	vii
Penjelasan Umum	xi
Bab 1 Keterangan Umum Desa	1
Bab 2 Kependudukan dan Ketenagakerjaan.....	10
Bab 3 Perumahan dan Lingkungan Hidup	15
Bab 4 Pendidikan dan Kesehatan	18
Bab 5 Angkutan, Komunikasi dan Informasi	23
Bab 6 Ekonomi	26

Daftar Tabel

Tabel 1.1	Status Pemerintahan dan Klasifikasi Desa di Kecamatan Tambun Selatan Tahun 2019	2
Tabel 1.2	Luas Wilayah Menurut Desa di Kecamatan Tambun Selatan Tahun 2019.....	3
Tabel 1.3	Ketinggian Desa dari Permukaan Laut di Kecamatan Tambun Selatan Tahun 2019	4
Tabel 1.4	Batas Wilayah Desa di Kecamatan Tambun Selatan Tahun 2019.....	5
Tabel 1.5	Jarak Antar Desa di Kecamatan Tambun Selatan Tahun 2019 (Km)	6
Tabel 1.6	Topografi Wilayah menurut Desa di Kecamatan Tambun Selatan Tahun 2019.....	7
Tabel 1.7	Jumlah Dusun, RW dan RT menurut Desa di Kecamatan Tambun Selatan Tahun 2019	8
Tabel 1.8	Jumlah Aparat Desa Menurut Desa di Kecamatan Tambun Selatan Tahun 2019.....	9
Tabel 2.1	Jumlah Penduduk Kecamatan Tambun Selatan menurut Jenis Kelamin dan Desa Tahun 2018	11
Tabel 2.2	Jumlah Rumah tangga, Rata-rata Jiwa per Rumah tangga menurut Desa Tahun 2018	12
Tabel 2.3	Jumlah Penduduk Menurut Kelompok Umur dan Jenis Kelamin di Kecamatan Tambun Selatan Tahun 2018.....	13
Tabel 2.4	Jumlah Keluarga dan Keluarga Pertanian menurut Desa di Kecamatan Tambun Selatan Tahun 2019.....	14
Tabel 3.1	Kejadian Bencana Alam Menurut Desa di Kecamatan Tambun Selatan Tahun 2019	16
Tabel 4.1	Jumlah Sekolah Negeri Sederajat di Kecamatan Tambun Selatan Tahun 2019.....	19
Tabel 4.2	Jumlah Sekolah Swasta Sederajat di Kecamatan Tambun Selatan Tahun 2019.....	20

Tabel 4.3	Jumlah Sarana Kesehatan di Kecamatan Tambun Selatan Tahun 2019	21
Tabel 5.1	Jarak Tempuh dari Desa ke Kantor Pemerintahan Terdekat di Kecamatan Tambun Selatan Tahun 2019 (Km).....	24
Tabel 5.2	Jumlah Base Transceiver Station (BTS), Operator yang Menjangkau Wilayah Desa dan Kekuatan Sinyal Telepon Seluler di Sebagian Besar Wilayah Desa di Kecamatan Tambun Selatan Tahun 2019	25
Tabel 6.1	Jumlah Koperasi Menurut Desa dan Jenisnya di Kecamatan Tambun Selatan Tahun 2019	27
Tabel 6.2	Jumlah Kelompok Pertokoan dan Pasar di Kecamatan Tambun Selatan Tahun 2019	28
Tabel 6.3	Jumlah Minimarket dan Toko / Warung Kelontong di Kecamatan Tambun Selatan Tahun 2019	29
Tabel 6.4	Jumlah Restoran/Rumah Makan dan Warung/Kedai Makanan Minuman di Kecamatan Tambun Selatan Tahun 2019.....	30
Tabel 6.5	Jumlah Penginapan di Kecamatan Tambun Selatan Tahun 2019.....	31
Tabel 6.6	Jumlah Bank Umum dan Bank Perkreditan Rakyat di Kecamatan Tambun Selatan Tahun 2019	32

PENJELASAN UMUM

Tanda-tanda, satuan-satuan, dan lain-lainnya yang digunakan dalam publikasi ini adalah sebagai berikut:

1. TANDA-TANDA

Data tidak tersedia	: ...
Tidak ada atau nol	: –
Data dapat diabaikan	: 0
Tanda decimal	: ,
Data tidak dapat ditampilkan	: NA
Angka perkiraan	: e
Angka sementara	: x
Angka sangat sementara	: xx
Angka diperbaiki	: r

2. SATUAN

barel	: 158,99 liter = 1/6,2898 m ³
hektar (ha)	: 10 000 m ²
kilometer (km)	: 1 000 meter (m)
knot	: 1,8523 km/jam
kuintal	: 100 kg
KWh	: 1 000 Watt
MWh	: 1 000 KWh
liter (untuk beras)	: 0,80 kg
ons	: 28,31 gram
ton	: 1 000 kg

Satuan lain: buah, dus, butir, helai/lembar, kaleng, batang, pulsa, ton kilometer (ton-km), jam, menit, persen (%).

Perbedaan angka di belakang koma disebabkan oleh pembulatan angka.

<https://bekasikab.bps.go.id>

KETERANGAN UMUM DESA

1



Tabel 1.1 Status Pemerintahan dan Klasifikasi Desa di Kecamatan Tambun Selatan Tahun 2019

Desa	Status Pemerintahan
(1)	(2)
Jatimulya	Kelurahan
Lambanghari	Desa
Lambangjaya	Desa
Tambun	Desa
Setiadarma	Desa
Setiamekar	Desa
Mekarsari	Desa
Tridayasakti	Desa
Mangunjaya	Desa
Sumberjaya	Desa

Sumber: Kantor Desa

Tabel 1.2 Luas Wilayah Menurut Desa di Kecamatan Tambun Selatan Tahun 2019

Desa	Luas Wilayah (Ha)	Persentase (%)
(1)	(2)	(3)
Jatimulya	567,30	15,28
Lambang Sari	365,20	9,84
Lambang Jaya	256,00	6,90
Tambun	298,00	8,03
Setiadarma	161,00	4,34
Setiamekar	567,30	15,28
Mekarsari	208,16	5,61
Tridayasakti	325,00	8,76
Mangunjaya	351,00	9,46
Sumberjaya	612,53	16,50
Jumlah	3 711,49	100,00

Sumber: Kantor Desa

Tabel 1.3 Ketinggian Desa dari Permukaan Laut di Kecamatan Tambun Selatan Tahun 2019

Desa	Ketinggian Desa dari Permukaan Laut (DPL)
(1)	(2)
Jatimulya	65
Lambanghari	58
Lambangjaya	43
Tambun	49
Setiadarma	45
Setiamekar	44
Mekarsari	40
Tridayasakti	52
Mangunjaya	45
Sumberjaya	35
Kec. Tambun Selatan	49

Sumber: Kantor Desa

Tabel 1.4 Batas Wilayah Desa di Kecamatan Tambun Selatan Tahun 2019

Desa	Utara	Timur	Selatan	Barat
(1)	(2)	(3)	(4)	(5)
Jatimulya	Desa Setiamekar	Desa Lambangsari	Kotamadya Bekasi	Kotamadya Bekasi
Lambangjaya	Desa Setiadarma	Desa Lambangjaya	Kotamadya Bekasi	Desa Jatimulya
Lambangjaya	Desa Tambun	Kecamatan Cibitung	Kecamatan Setu	Desa Lambangsari
Tambun	Desa Mekarsari	Kecamatan Cibitung	Desa Lambangjaya	Desa Setiadarma
Setiadarma	Desa Mekarsari	Desa Tambun	Desa Lambangsari	Desa Jatimulya
Setiamekar	Kecamatan Tambun Utara	Desa Mangunjaya	Desa Jatimulya	Kotamadya Bekasi
Mekarsari	Desa Tridayasakti	Kecamatan Cibitung	Desa Tambun dan Desa Setiadarma	Desa Setiamekar
Tridayasakti	Desa Sumberjaya	Kecamatan Cibitung	Desa Mekarsari	Desa Mangunjaya
Mangunjaya	Kecamatan Tambun Utara	Desa Tridayasakti	Desa Mekarsari	Desa Setiamekar
Sumberjaya	Kecamatan Tambun Utara	Kecamatan Cibitung	Desa Mangunjaya	Kecamatan Tambun Utara

Sumber: Kantor Desa

Tabel 1.5 Jarak Antar Desa di Kecamatan Tambun Selatan Tahun 2019 (Km)

	Jatimulya	Lambang Sari	Lambangjaya	Tambun	Setiadarma	Setiamekar	Mekarsari	Tridayasakti	Mangunjaya	Sumberjaya	Kantor Kecamatan	Pemda Kabupaten Bekasi
Jatimulya		3.0	4.0	5.0	4.0	3.0	5.0	6.0	8.0	8.0	4.0	30.0
Lambang Sari	3.0		2.0	2.0	2.0	3.0	4.0	5.0	8.0	9.0	4.0	30.0
Lambangjaya	4.0	2.0		2.0	2.0	3.0	4.0	5.0	8.0	9.0	4.0	30.0
Tambun	5.0	2.0	2.0		1.0	2.0	1.0	2.0	5.0	6.0	1.0	27.0
Setiadarma	4.0	2.0	2.0	1.0	-	2.0	3.0	3.0	6.0	7.0	1.0	27.0
Setiamekar	3.0	3.0	3.0	2.0	2.0		2.0	3.0	4.0	4.0	2.0	28.0
Mekarsari	5.0	4.0	4.0	1.0	3.0	2.0		1.0	3.0	3.0	1.0	27.0
Tridayasakti	6.0	5.0	5.0	2.0	3.0	3.0	1.0		2.0	2.0	2.0	28.0
Mangunjaya	8.0	8.0	8.0	5.0	6.0	4.0	3.0	2.0		1.0	5.0	31.0
Sumberjaya	8.0	9.0	9.0	6.0	7.0	4.0	3.0	2.0	1.0		6.0	32.0

Sumber: Kantor Desa

Tabel 1.6 Topografi Wilayah menurut Desa di Kecamatan Tambun Selatan Tahun 2019

Desa	Lereng / Puncak	Lembah	Dataran
(1)	(2)	(3)	(4)
Jatimulya	-	-	√
Lambang Sari	-	-	√
Lambangjaya	-	-	√
Tambun	-	-	√
Setiadarma	-	-	√
Setiamekar	-	-	√
Mekarsari	-	-	√
Tridayasakti	-	-	√
Mangunjaya	-	-	√
Sumberjaya	-	-	√

Sumber: Kantor Desa

Tabel 1.7 Jumlah Dusun, RW dan RT menurut Desa di Kecamatan Tambun Selatan Tahun 2019

Desa	Dusun	RW	RT
(1)	(2)	(3)	(4)
Jatimulya	-	19	165
Lambanghari	3	17	55
Lambangjaya	3	17	48
Tambun	3	8	48
Setiadarma	3	4	33
Setiamekar	3	26	180
Mekarsari	3	19	130
Tridayasakti	3	17	104
Mangunjaya	3	33	255
Sumberjaya	3	57	371
Kec. Tambun Selatan	27	172	1389

Sumber: Kantor Desa

Tabel 1.8 Jumlah Aparat Desa Menurut Desa di Kecamatan Tambun Selatan Tahun 2019

Desa	Sekdes	Kaur/Kasi	Kadus, Ketua RW, Ketua RT	Hansip
(1)	(2)	(3)	(4)	(5)
Jatimulya	1	6	184	0
Lambang Sari	1	3	68	46
Lambang Jaya	1	5	75	30
Tambun	1	6	266	18
Setiadarma	1	6	137	25
Setiamekar	1	5	62	10
Mekarsari	1	6	202	10
Tridayasakti	1	5	391	10
Mangunjaya	1	6	84	10
Sumberjaya	1	5	164	10
Kec. Tambun Selatan	10	53	1633	169

Sumber: Kantor Desa

KEPENDUDUKAN DAN KETENAGAKERJAAN

2



Tabel 2.1 Jumlah Penduduk Kecamatan Tambun Selatan menurut Jenis Kelamin dan Desa Tahun 2018

Desa	Laki-laki	Perempuan	Jumlah
(1)	(2)	(3)	(4)
Jatimulya	47 098	44 667	91 765
Lambang Sari	6 713	7 123	13 836
Lambang Jaya	2 851	3 153	6 004
Tambun	10 522	10 689	21 211
Setiadarma	9 108	8 729	17 837
Setiamekar	29 761	28 052	57 813
Mekarsari	16 705	17 015	33 720
Tridayasakti	18 616	18 365	36 981
Mangunjaya	45 966	45 693	91 659
Sumberjaya	73 745	74 361	148 106
Kec. Tambun Selatan	261 085	257 847	518 932

Sumber : Badan Pusat Statistik Kabupaten Bekasi (Hasil Proyeksi)

Tabel 2.2 Jumlah Rumah tangga, Rata-rata Jiwa per Rumah tangga menurut Desa Tahun 2018

Desa	Rumah tangga	Rata-rata Jiwa per Rumah tangga
(1)	(2)	(3)
Jatimulya	24 194	3,79
Lambang Sari	3 391	4,08
Lambang Jaya	1 486	4,04
Tambun	6 275	3,38
Setiadarma	4 897	3,64
Setiamekar	15 876	3,64
Mekarsari	8 674	3,89
Tridayasakti	9 452	3,91
Mangunjaya	22 748	4,03
Sumberjaya	37 074	3,99
Kec. Tambun Selatan	134 067	3,87

Sumber : Badan Pusat Statistik Kabupaten Bekasi (Hasil Proyeksi)

Tabel 2.3 Jumlah Penduduk Menurut Kelompok Umur dan Jenis Kelamin di Kecamatan Tambun Selatan Tahun 2018

Kelompok Umur (Tahun)	Laki-laki	Perempuan	Jumlah
(1)	(2)	(3)	(4)
0-4	26 080	25 020	51 100
5-9	25 259	24 707	49 966
10-14	24 947	23 956	48 903
15-19	23 545	24 263	47 808
20-24	23 287	23 720	47 007
25-29	22 487	22 782	45 269
30-34	22 324	24 845	47 169
35-39	23 571	26 474	50 045
40-44	24 765	23 816	48 581
45-49	18 872	15 276	34 148
50-54	12 164	9 544	21 708
55-59	6 956	5 621	12 577
60-64	3 625	3 213	6 838
65-69	1 758	2 025	3 783
70-75	770	1 187	1 957
> 75	675	1 398	2 073
Jumlah	261 085	257 847	518 932

Sumber : Badan Pusat Statistik Kabupaten Bekasi (Hasil Proyeksi)

Tabel 2.4 Jumlah Keluarga dan Keluarga Pertanian menurut Desa di Kecamatan Tambun Selatan Tahun 2019

Desa	Keluarga	Keluarga Pertanian
(1)	(2)	(3)
Jatimulya	20 182	-
Lambang Sari	7 120	10
Lambang Jaya	2 306	135
Tambun	5 015	354
Setiadarma	1 693	9
Setiamekar	17 605	-
Mekarsari	9 617	1 600
Tridayasakti	11 250	90
Mangunjaya	33 691	-
Sumberjaya	25 585	120
Kec. Tambun Selatan	134 064	2 318

Sumber : Kantor Desa

PERUMAHAN DAN LINGKUNGAN HIDUP

3



Tabel 3.1 Kejadian Bencana Alam Menurut Desa di Kecamatan Tambun Selatan Tahun 2019

Desa	Longsor	Banjir	Banjir Bandang	Gempa Bumi
(1)	(2)	(3)	(4)	(5)
Jatimulya	-	-	-	-
Lambang Sari	-	1	-	-
Lambang Jaya	-	-	-	-
Tambun	-	-	-	-
Setiadarma	-	-	-	-
Setiamekar	-	1	-	-
Mekarsari	-	2	-	-
Tridayasakti	-	-	-	-
Mangunjaya	-	-	-	-
Sumberjaya	-	-	-	-

Sumber: Kantor Desa

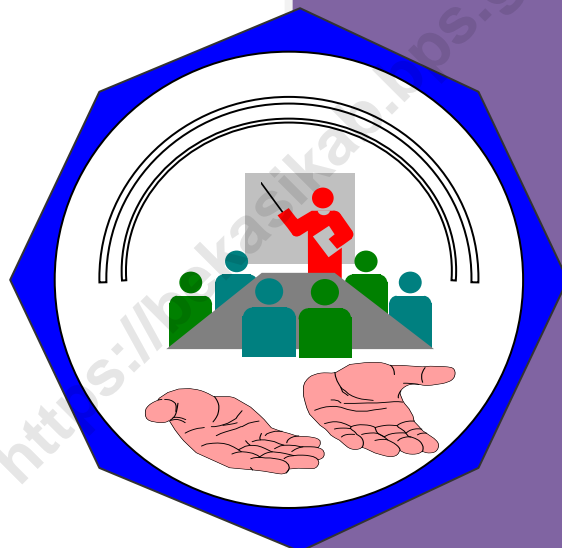
Tabel 3.1 Lanjutan

Desa	Tsunami	Air Pasang	Angin Puting Beliung	Kekeringan
(1)	(6)	(7)	(8)	(9)
Jatimulya	-	-	-	-
Lambang Sari	-	-	-	-
Lambang Jaya	-	-	-	-
Tambun	-	-	-	-
Setiadarma	-	-	-	-
Setiamekar	-	-	-	-
Mekarsari	-	-	-	-
Tridayasakti	-	-	-	-
Mangunjaya	-	-	-	-
Sumberjaya	-	-	-	-

Sumber: Kantor Desa

PENDIDIKAN DAN KESEHATAN

4



Tabel 4.1 Jumlah Sekolah Negeri Sederajat di Kecamatan Tambun Selatan Tahun 2019

Desa	TK	SD	SMP	SMU	SMK	Akademi/ PT dan yang sederajat
(1)	(2)	(3)	(4)	(5)	(6)	(7)
Jatimulya	-	9	2	1	-	-
Lambang Sari	-	4	1	1	-	-
Lambang Jaya	-	2	-	-	-	-
Tambun	-	7	1	1	1	-
Setiadarma	-	6	-	-	-	-
Setiamekar	-	6	2	-	1	-
Mekarsari	-	9	-	-	-	-
Tridayasakti	-	4	-	-	-	-
Mangunjaya	-	7	3	1	-	-
Sumberjaya	-	5	3	1	-	-
Kec. Tambun Selatan	-	59	12	5	2	-

Sumber: Kantor Desa

Tabel 4.2 Jumlah Sekolah Swasta Sederajat di Kecamatan Tambun Selatan Tahun 2019

Desa	TK	SD	SMP	SMU	SMK	Akademi/ PT dan yang sederajat
(1)	(2)	(3)	(4)	(5)	(6)	(7)
Jatimulya	23	5	5	2	3	1
Lambang Sari	5	3	2	1	2	-
Lambang Jaya	1	-	1	-	1	-
Tambun	7	2	3	3	3	6
Setiadarma	3	-	1	-	1	1
Setiamekar	17	2	4	-	3	1
Mekarsari	9	1	1	1	2	1
Tridayasakti	14	2	4	-	2	-
Mangunjaya	28	3	5	1	3	-
Sumberjaya	42	12	6	4	4	-
Kec. Tambun Selatan	149	30	32	12	24	10

Sumber: Kantor Desa

Tabel 4.3 Jumlah Sarana Kesehatan di Kecamatan Tambun Selatan Tahun 2019

Desa	Rumah Sakit	Rumah Sakit Bersalin	Poliklinik / Balai Pengobatan	Puskesmas dengan Rawat Inap	Puskesmas tanpa Rawat Inap	Puskesmas Pembantu
(1)	(2)	(3)	(4)	(5)	(6)	(7)
Jatimulya	2	3	5	-	1	-
Lambang Sari	1	-	1	-	-	-
Lambang Jaya	-	-	-	-	-	1
Tambun	1	-	4	-	-	-
Setiadarma	-	-	2	-	1	-
Setiamekar	-	1	3	1	1	-
Mekarsari	-	-	4	-	1	1
Tridayasakti	-	-	-	-	1	-
Mangunjaya	1	-	9	-	1	-
Sumberjaya	-	-	-	-	1	-
Kec. Tambun Selatan	5	4	28	1	7	2

Sumber: Kantor Desa

Tabel 4.3 Lanjutan

Desa	Tempat Praktek Dokter	Tempat Praktek Bidan	Poskesdes	Polindes	Apotek	Toko Obat/Jamu
	(8)	(9)	(10)	(11)	(12)	(13)
Jatimulya	8	8	-	-	4	5
Lambang Sari	-	-	-	-	1	-
Lambang Jaya	3	2	-	-	4	-
Tambun	1	5	-	-	-	2
Setiadarma	1	4	-	-	4	3
Setiamekar	-	6	-	-	6	2
Mekarsari	1	1	-	-	2	1
Tridayasakti	-	3	-	-	1	-
Mangunjaya	7	9	-	-	6	8
Sumberjaya	3	6	-	-	3	4
Kec. Tambun Selatan	24	44	-	-	31	25

Sumber: Kantor Desa

ANGKUTAN, KOMUNIKASI

5



Tabel 5.1 Jarak Tempuh dari Desa ke Kantor Pemerintahan Terdekat di Kecamatan Tambun Selatan Tahun 2019 (Km)

Desa	Ke Kantor Kecamatan	Ke Kantor Bupati	Ke Kantor Kecamatan Lain	Ke Kantor Bupati/Walikota Terdekat
(1)	(2)	(3)	(4)	(5)
Jatimulya	5	31	8	7
Lambang Sari	4	26	3	8
Lambang Jaya	3	24	3	8
Tambun	1	30	5	10
Setiadarma	1	25	1	9
Setiamekar	2	10	2	5
Mekarsari	1	15	5	7
Tridayasakti	1	15	2	7
Mangunjaya	3	12	6	10
Sumberjaya	3	10	7	5

Sumber: Kantor Desa

Tabel 5.2 Jumlah Base Transceiver Station (BTS), Operator yang Menjangkau Wilayah Desa dan Kekuatan Sinyal Telepon Seluler di Sebagian Besar Wilayah Desa di Kecamatan Tambun Selatan Tahun 2019

Desa	Jumlah BTS	Jumlah Operator Yang Menjangkau	Kekuatan Sinyal Telp Seluler
(1)	(2)	(3)	(4)
Jatimulya	10	5	Sangat Kuat
Lambang Sari	5	5	Sangat Kuat
Lambang Jaya	5	5	Sangat Kuat
Tambun	3	5	Sangat Kuat
Setiadarma	2	5	Sangat Kuat
Setiamekar	5	5	Sangat Kuat
Mekarsari	4	5	Sangat Kuat
Tridayasakti	5	5	Sangat Kuat
Mangunjaya	5	5	Sangat Kuat
Sumberjaya	4	5	Sangat Kuat
Kec. Tambun Selatan	43	-	-

Sumber: Kantor Desa

EKONOMI

6



Tabel 6.1 Jumlah Koperasi Menurut Desa dan Jenisnya di Kecamatan Tambun Selatan Tahun 2019

Desa	KUD	Kopinkra	Kospin	Koperasi Lainnya
(1)	(2)	(3)	(4)	(5)
Jatimulya	1	-	-	-
Lambanghari	2	-	-	-
Lambangjaya	-	-	-	-
Tambun	-	-	1	-
Setiadarma	-	-	2	-
Setiamekar	-	-	-	-
Mekarsari	-	-	-	-
Tridayasakti	-	-	-	-
Mangunjaya	1	1	-	1
Sumberjaya	1	-	-	-
Kec. Tambun Selatan	5	1	3	1

Sumber: Kantor Desa

Tabel 6.2 Jumlah Kelompok Pertokoan dan Pasar di Kecamatan Tambun Selatan Tahun 2019

Desa	Kelompok Pertokoan	Pasar Permanen	Pasar Semi Permanen	Pasar Tanpa Bangunan
(1)	(2)	(3)	(4)	(5)
Jatimulya	43	1	2	-
Lambanghari	23	1	-	-
Lambangjaya	5	-	-	-
Tambun	11	-	-	1
Setiadarma	5	1	-	-
Setiamekar	3	1	-	-
Mekarsari	4	1	-	-
Tridayasakti	20	-	-	-
Mangunjaya	17	1	-	-
Sumberjaya	27	1	-	-
Kec. Tambun Selatan	158	7	2	1

Sumber: Kantor Desa

Tabel 6.3 Jumlah Minimarket dan Toko / Warung Kelontong di Kecamatan Tambun Selatan Tahun 2019

Desa	Minimarket	Toko / Warung Kelontong
(1)	(2)	(3)
Jatimulya	19	100
Lambang Sari	8	50
Lambang Jaya	8	50
Tambun	18	50
Setiadarma	9	3
Setiamekar	13	50
Mekarsari	6	60
Tridayasakti	11	20
Mangunjaya	19	50
Sumberjaya	21	225
Kec. Tambun Selatan	132	658

Sumber: Kantor Desa

Tabel 6.4 Jumlah Restoran/Rumah Makan dan Warung/Kedai Makanan Minuman di Kecamatan Tambun Selatan Tahun 2019

Desa	Warung / Kedai Makanan Minuman	Restoran / Rumah Makan
(1)	(2)	(3)
Jatimulya	73	27
Lambang Sari	5	5
Lambangjaya	99	6
Tambun	10	4
Setiadarma	20	5
Setiamekar	35	59
Mekarsari	71	3
Tridayasakti	20	9
Mangunjaya	20	44
Sumberjaya	125	12
Kec. Tambun Selatan	478	174

Sumber: Kantor Desa

Tabel 6.5 Jumlah Penginapan di Kecamatan Tambun Selatan Tahun 2019

Desa	Hotel	Hostel / Motel / Losmen / Wisma
(1)	(2)	(3)
Jatimulya	2	-
Lambanghari	-	-
Lambangjaya	-	-
Tambun	4	-
Setiadarma	1	-
Setiamekar	-	-
Mekarsari	-	-
Tridayasakti	-	-
Mangunjaya	-	-
Sumberjaya	-	-
Kec. Tambun Selatan	7	-

Sumber: Kantor Desa

Tabel 6.6 Jumlah Bank Umum dan Bank Perkreditan Rakyat di Kecamatan Tambun Selatan Tahun 2019

Desa	Bank Umum Pemerintah	Bank Umum Swasta	Bank Perkreditan Rakyat
(1)	(2)	(3)	(4)
Jatimulya	1	3	3
Lambang Sari	1	4	1
Lambang Jaya	2	2	-
Tambun	8	3	4
Setiadarma	1	-	2
Setiamekar	2	3	-
Mekarsari	3	-	1
Tridayasakti	-	1	-
Mangunjaya	-	2	-
Sumberjaya	-	-	1
Kec. Tambun Selatan	18	18	12

Sumber: Kantor Desa

DATA

MENCERDASKAN BANGSA
— *Enlighten The Nation* —



BADAN PUSAT STATISTIK KABUPATEN BEKASI
Kompleks Perkantoran Pemda Kabupaten Bekasi, Kota Delta Mas
Cikarang Pusat, Bekasi, Jawa Barat, Indonesia Telp. (021)89970329
Website : [http:// bekasikab.bps.go.id](http://bekasikab.bps.go.id) Email : bps3216@bps.go.id

ISSN 2087-7242



9 772087 724278