



Nomor Katalog : 1403.7271.010

KECAMATAN PALU BARAT DALAM ANGKA 2006



Kerjasama

*Badan Perencanaan Pembangunan Daerah Kota Palu
dengan*

Badan Pusat Statistik Kota Palu



Badan Pusat Statistik Kota Palu

**KECAMATAN PALU BARAT
DALAM ANGKA**

2006

Kerjasama
Badan Perencanaan Pembangunan Daerah
Dengan
Badan Pusat Statistik Kota Palu

KECAMATAN PALU BARAT DALAM ANGKA 2006

No. Katalog : 1403.7271.010

ISSN : 0852.0877

No. Publikasi : 72710.07.009

Ukuran Buku : 15 cm x 21 cm

Jumlah Halaman : 98 + XII

Naskah :

Koordinator Statistik Kecamatan Palu Barat

Penyunting :

Seksi Neraca Wilayah Dan Analisis Statistik

Setting :

Seksi Integrasi Pengolahan dan Diseminasi Statistik

Gambar Kulit :

Gedung Kantor Camat Palu Barat

Diterbitkan oleh :

Badan Pusat Statistik Kota Palu

Dicetak oleh :

Percetakan " RANISA " Palu

Boleh dikutip dengan menyebut sumbernya

KATA SAMBUTAN

KEPALA WILAYAH KECAMATAN PALU BARAT

Publikasi *Kecamatan Palu Barat Dalam Angka 2006* ini merupakan wujud dari usaha untuk memenuhi kebutuhan data statistik, yang sangat diperlukan sebagai bahan analisa dan perencanaan pembangunan di daerah ini.

Melalui data yang disajikan dalam publikasi ini, saya minta agar semua unsur pelaksana dan penanggung jawab pembangunan di kecamatan ini mengadakan evaluasi kinerja masing-masing; sudah sejauh mana hasil yang telah dicapai, dimana letak kelemahan dan kekurangannya untuk kemudian diadakan perbaikan pada pelaksanaan pembangunan selanjutnya.

Kepada Koordinator Sensus Kecamatan Palu Barat yang telah berhasil menerbitkan buku ini, saya ucapkan terima kasih dan mengharapkan agar dapat meningkatkan mutu dan keragaman data pada masa yang akan datang.

Kepada semua Dinas/Jawatan dan Kepala Kelurahan se-Kecamatan Palu Barat saya pesankan agar kerja sama yang baik terus selalu dibina dan ditingkatkan demi terlaksananya pembangunan yang berkesinambungan.

Palu, September 2007

**KEPALA WILAYAH KECAMATAN
PALU BARAT**

DAHYAR

KATA PENGANTAR

Publikasi *Kecamatan Palu Barat Dalam Angka 2006* merupakan kelanjutan dari publikasi tahun sebelumnya yang memuat keadaan geografis, kependudukan, sosial, perekonomian, dan lain-lain. Data-data tersebut disajikan sebagai gambaran dan bahan analisa hasil pembangunan di berbagai sektor yang ada di Kecamatan Palu Barat yang dapat digunakan oleh para konsumen data, baik instansi pemerintah, badan swasta maupun perorangan sebagai bahan evaluasi, kontrol ataupun perencanaan serta bahan studi selanjutnya.

Kami menyadari bahwa publikasi ini masih jauh dari sempurna, oleh karena itu saran dan kritik yang bersifat membangun sangat diharapkan untuk perbaikan dan penyempurnaan penerbitan yang akan datang.

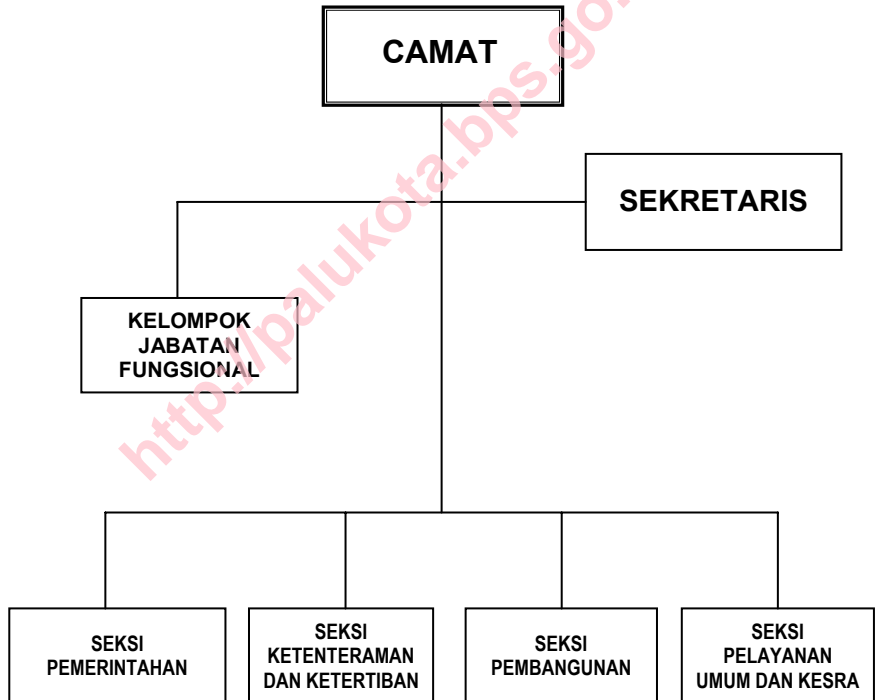
Akhirnya kepada semua pihak khususnya Dinas/Instansi yang telah berpartisipasi dalam seluruh proses sampai terbitnya publikasi ini kami ucapkan banyak terima kasih.

Palu, September 2007

**KOORDINATOR SENSUS KECAMATAN
PALU BARAT**

A M R U L L A H, S.Sos
NIP. 340011127

STRUKTUR ORGANISASI PEMERINTAHAN WILAYAH KECAMATAN



DAFTAR ISI

	Halaman
SAMBUTAN KEPALA WILAYAH KECAMATAN	i
KATA PENGANTAR	ii
STRUKTUR ORGANISASI KECAMATAN PALU BARAT	iii
PETA WILAYAH KECAMATAN PALU BARAT	iv
DAFTAR ISI	v
DAFTAR TABEL	vi
BAB I GEOGRAFI	1
BAB II PEMERINTAHAN	7
BAB III PENDUDUK	13
BAB IV SOSIAL	23
BAB V PERTANIAN	45
BAB VI INDUSTRI	60
BAB VII PERDAGANGAN	67
BAB VIII PERHUBUNGAN	70
BAB IX KEUANGAN DAN HARGA-HARGA	76
BAB X PRODUK DOMESTIK REGIONAL BRUTO.....	91

DAFTAR TABEL

<i>Nomor</i>	<i>Judul Tabel</i>	<i>Halaman</i>
Tabel	I.1. Jarak Antara Ibukota Kecamatan dengan Kelurahan di Kecamatan Palu Barat Tahun 2006.....	2
Tabel	I.2. Bentuk Permukaan Tanah dan Rata-rata Ketinggian dari Permukaan Laut Menurut Kelurahan di Kec.Palu Barat Th.2006.....	3
Tabel	I.3. Rata-rata Parameter Cuaca Pada Stasiun Meteorologi Bandara Mutiara Palu Tahun 2006.....	4
Tabel	I.4. Nama dan Panjang Sungai yang Melintasi Kelurahan di Kecamatan Palu Barat Tahun 2006.....	6
Tabel	II.1. Keadaan Klasifikasi Kelurahan di Kecamatan Palu Barat Tahun 2006	8
Tabel	II.2. Banyaknya Lingkungan, RW dan RT di Kecamatan Palu Barat Th.2006	9
Tabel	II.3. Banyaknya Lembaga Masyarakat Kelurahan di Kecamatan Palu Barat Tahun 2006	10
Tabel	II.4. Banyaknya Personil Hansip, Kamra dan Wanra di Kecamatan Palu Barat Tahun 2006	11
Tabel	II.5. Banyaknya Pegawai Negeri Sipil menurut Instansi Dan Golongan di Kecamatan Palu Barat Tahun 2006	12
Tabel	III.1. Luas, Jumlah dan Kepadatan Penduduk menurut Kelurahan Di Kecamatan Palu Barat Tahun 2003-2006.....	14
Tabel	III.2. Jumlah Rumahtangga, Penduduk dan Rata-rata Penduduk Per Rumahtangga di Kec.Palu Barat Th.2003-2006	15
Tabel	III.3. Penduduk menurut Jenis Kelamin dan Sex Rasio di Kecamatan Palu Barat Th.2003-2006.....	16
Tabel	III.4. Penduduk menurut Kewarganegaraan dan Jenis Kelamin di Kecamatan Palu Barat Tahun 2003-2006.....	17
Tabel	III.5. Penduduk menurut Agama di Kecamatan Palu Barat Th.2003-2006	18

Tabel III.6.	Jumlah Kelahiran dan Kematian di Kecamatan Palu Barat Th.2003-2006	19
Tabel III.7.	Penduduk menurut Sektor Pekerjaan di Kecamatan Palu Barat Th. 2003-2006.....	20
Tabel III.8.	Penduduk Berusia 7 – 15 Tahun yang Masih Bersekolah di Kecamatan Palu Barat Tahun 2006.....	22
Tabel IV.1.1.	Banyaknya Sekolah menurut Kelurahan dan Tingkat Pendidikan di Kecamatan Palu Barat Th.2003-2006.....	25
Tabel IV.1.2.	Banyaknya Gedung Sekolah menurut Tingkat Pendidikan di Kecamatan Palu Barat Th.2003-2006.....	26
Tabel IV.1.3.	Banyaknya Sekolah menurut Tingkat Pendidikan dan Status Sekolah di Kecamatan Palu Barat Th.2003-2006.....	27
Tabel IV.1.4.	Banyaknya Guru menurut Tingkat Pendidikan dan Status Sekolah di Kecamatan Palu Barat Th.2003-2006.....	28
Tabel IV.1.5.	Banyaknya Murid menurut Tingkat Pendidikan dan Status Sekolah di Kecamatan Palu Barat Th.2003-2006.....	29
Tabel IV.1.6.	Banyaknya Madrasah, Guru dan Murid Ibtidaiyah, Tsanawiyah dan Aliyah Menurut Status Sekolah di Kecamatan Palu Barat Th.2003-2006.....	30
Tabel IV.1.7.	Banyaknya Sekolah, Guru, Murid SD dan Ratio Murid terhadap Guru di Kecamatan Palu Barat Th.2003-2006.....	31
Tabel IV.1.8.	Banyaknya Pramuka menurut Gugus Depan Sumber Didik di Kecamatan Palu Barat Th.2006	32
Tabel IV.2.1.	Banyaknya Fasilitas Kesehatan di Kecamatan Palu Barat Th.2003-2006.....	33
Tabel IV.2.2.	Banyaknya Tenaga Kesehatan dan Dukun Bayi di Kecamatan Palu Barat Th.2003-2006	34
Tabel IV.2.3.	Banyaknya PUS dan Peserta Keluarga Berencana di Kecamatan Palu Barat Th.2003-2006	35
Tabel IV.2.4.	Banyaknya Peserta Keluarga Berencana Baru menurut Metode Kontrasepsi yang digunakan di Kec. Palu Barat Th.2003-2006....	36

Tabel IV.3.1.	Banyaknya Tempat Ibadah di Kecamatan Palu Barat Th.2003-2006.....	38
Tabel IV.3.2.	Banyaknya Majelis Ta'lim dan Taman Pengajian di Kecamatan Palu Barat Tahun 2006.....	39
Tabel IV.3.2.	Banyaknya Rohaniawan menurut Agama di Kecamatan Palu Barat Th.2003-2006.....	40
Tabel IV.3.1.	Jumlah Peristiwa Nikah, Talak, Cerai dan Rujuk di Kecamatan Palu Barat Th.2003-2006.....	41
Tabel IV.4.1	Banyaknya Anak Asuh menurut Panti Asuhan di Kecamatan Palu Barat Th.2003-2006.....	42
Tabel IV.4.2.	Banyaknya Keluarga Sejahtera menurut Jenisnya di Kecamatan Palu Barat Th.2003-2006.....	43
Tabel V.1.1.	Luas Panen Tanaman Bahan Makanan di Kecamatan Palu Barat Th.2003-2006.....	46
Tabel V.1.2.	Produksi Panen Tanaman Bahan Makanan di Kecamatan Palu Barat Th.2003-2006.....	47
Tabel V.1.3.	Luas Tanah Sawah menurut Sumber Pengairannya di Kecamatan Palu Barat Th.2003-2006.....	48
Tabel V.2.1.	Luas Tanaman Perkebunan di Kecamatan Palu Barat Th. 2006.....	49
Tabel V.2.2.	Banyaknya Tanaman Perkebunan di Kecamatan Palu Barat Th. 2006.....	50
Tabel V.2.3.	Produksi Tanaman Perkebunan di Kecamatan Palu Barat Th. 2006.....	51
Tabel V.3.1.	Luas Panen dan Produksi Tanaman Sayur-Sayuran di Kecamatan Palu Barat Th. 2006.....	52
Tabel V.3.2.	Luas Panen dan Produksi Tanaman Buah-Buahan di Kecamatan Palu Barat Th. 2006.....	53

Tabel V.4.1.	Banyaknya Ternak Besar di Kecamatan Palu Barat Th. 2006.....	54
Tabel V.4.2.	Banyaknya Ternak Kecil menurut di Kecamatan Palu Barat Th.2003-2006.....	55
Tabel V.4.3.	Banyaknya Ternak Unggas di Kecamatan Palu Barat Th. 2006.....	56
Tabel V.5.1.	Banyaknya Alat Penangkap Ikan di Kecamatan Palu Barat Th. 2006	57
Tabel V.5.2.	Banyaknya Kapal Penangkap Ikan di Kecamatan Palu Barat Th. 2006.....	59
Tabel VI.1.	Banyaknya Usaha Industri menurut Golongan di Kecamatan Palu Barat Th.2003-2006	61
Tabel VI.2.	Banyaknya Usaha Perbengkelan dan Service di Kecamatan Palu Barat Th.2003-2006.....	62
Tabel VI.3.	Banyaknya Usaha/Jasa di Kecamatan Palu Barat Th. 2006	63
Tabel VI.4.	Banyaknya Usaha Menyulam/Menganyam di Kecamatan Palu Barat Th. 2006.....	64
Tabel VI.5.	Jumlah Pelanggan Listrik PLN dan Non PLN di Kecamatan Palu Barat Th.2003-2006.....	65
Tabel VI.6.	Jumlah Bangunan Tempat Tinggal Menurut Klasifikasinya di Kecamatan Palu Barat Th.2003-2006.....	66
Tabel VII.1.	Banyaknya Pasar di Kecamatan Palu Barat Th. 2006	68
Tabel VII.2.	Banyaknya Toko, Kios dan Warung di Kecamatan Palu Barat Th.2003-2006	69
Tabel VIII.1.	Banyak dan Panjang Jembatan menurut Jenisnya di Kecamatan Palu Barat Th.2003-2006	71
Tabel VIII.2.	Banyaknya Kendaraan Angkutan Darat menurut Jenisnya di Kecamatan Palu Barat Th.2003-2006.....	72
Tabel VIII.3.	Banyaknya Sarana Komunikasi menurut Jenisnya di Kecamatan Palu Barat Th.2003-2006.....	73

Tabel VIII.4.	Banyaknya Angkutan Laut/Sungai dan Danau di Kecamatan Palu Barat Th.2003-2006.....	74
Tabel VIII.5.	Banyaknya Sarana Akomodasi menurut Jenisnya di Kecamatan Palu Barat Th.2003-2006.....	75
Tabel IX.1.1.	Realisasi Penerimaan Rutin dan Pembangunan di Kecamatan Palu Barat Th. 2006.....	77
Tabel IX.1.2.	Realisasi Pengeluaran Rutin dan Pembangunan di Kecamatan Palu Barat Th. 2006.....	78
Tabel IX.1.3.	Realisasi Penerimaan Pajak Bumi dan Bangunan di Kecamatan Palu Barat Th.2003-2006	79
Tabel IX.1.4.	Jumlah Wajib Pajak Bumi dan Bangunan di Kecamatan Palu Barat Th.2003-2006	80
Tabel IX.1.5.	Banyaknya Koperasi Unit Kelurahan di Kecamatan Palu Barat Th. 2006	81
Tabel IX.2.1.	Rata-rata Harga Sembilan Bahan Pokok di Kecamatan Palu Barat Th. 2003-2006	82
Tabel IX.2.2.	Rata-rata Harga Ikan Asin menurut Kelurahan di Kecamatan Palu Barat Th.2003-2006	83
Tabel IX.2.3.	Rata-rata Harga Gula Pasir menurut Kelurahan di Kecamatan Palu Barat Th.2003-2006	84
Tabel IX.2.4.	Rata-rata Harga Garam Halus menurut Kelurahan di Kecamatan Palu Barat Th.2003-2006	85
Tabel IX.2.5.	Rata-rata Harga Minyak Tanah menurut Kelurahan di Kecamatan Palu Barat Th.2003-2006	86
Tabel IX.2.6.	Rata-rata Harga Sabun Cuci menurut Kelurahan di Kecamatan Palu Barat Th.2003-2006	87
Tabel IX.2.7.	Rata-rata Harga Tekstil (Teteron) menurut Kelurahan di Kecamatan Palu Barat Th.2003-2006	88

Tabel IX.2.8	Rata-rata Harga Batik (Kasar) menurut Kelurahan di Kecamatan Palu Barat Th.2003-2006	89
Tabel IX.2.8	Rata-rata Harga Batu Dan Pasir per m ³ di Kecamatan Palu Barat Th.2005-2006	90
Tabel X.1.	Produk Domestik Regional Bruto Atas Dasar Harga yang Berlaku menurut Lapangan Usaha	92
Tabel X.2.	Produk Domestik Regional Bruto Atas Dasar Harga Konstan 2000 menurut Lapangan Usaha	93
Tabel X.3.	Distribusi Persentase Produk Domestik Regional Bruto Atas Dasar Harga yang Berlaku menurut Lapangan Usaha	94
Tabel X.4.	Distribusi Persentase Produk Domestik Regional Bruto Atas Dasar Harga Konstan 2000 menurut Lapangan Usaha	95
Tabel X.5.	Laju Pertumbuhan Produk Domestik Regional Bruto menurut Lapangan Usaha	96
Tabel X.6.	Pendapatan Regional dan Angka-angka Perkapita Atas Dasar Harga yang Berlaku menurut Lapangan Usaha	97
Tabel X.7.	Pendapatan Regional dan Angka-angka Perkapita Atas Dasar Harga Konstan 2000 menurut Lapangan Usaha	98

BAB I

GEOGRAFIS

A. Letak Geografis

Kecamatan Palu Barat terletak pada belahan barat Kota Palu dengan batas-batas wilayah sebagai berikut:

- Sebelah utara berbatasan dengan Kabupaten Donggala dan Teluk Palu
- Sebelah timur berbatasan dengan Kecamatan Palu Timur dan Kecamatan Palu Selatan
- Sebelah selatan berbatasan dengan Kecamatan Palu Selatan
- Sebelah barat berbatasan dengan Kabupaten Donggala

Kecamatan Palu Barat terletak memanjang dari timur ke barat dengan luas 57,47 Km² yang terdiri dari 15 Kelurahan yang seluruhnya dapat dilalui dengan kendaraan roda empat.

Jenis tanah di Kecamatan Palu Barat termasuk lempung berpasir, dengan ketinggian dari permukaan air laut 15,07 meter, dengan daratan 92 %, perbukitan 6,0 % dan pegunungan 2,0 %.

B. Keadaan Iklim

Data curah hujan bulanan dalam jangka waktu 1 tahun terakhir dapat dilihat pada Tabel I.3, dimana terlihat curah hujan bervariasi antar bulan, curah hujan tertinggi terjadi pada bulan Juni yang mencapai ketinggian 135,50 mm.

Sementara itu curah hujan terendah terjadi pada bulan Pebruari, yang hanya mencapai 5,40 mm.

Tabel 1.1. Jarak Antara Ibu Kota Kecamatan dengan Kelurahan di Kecamatan Palu Barat Tahun 2006

Ibu Kota Kecamatan		Kelurahan	Jarak (Km)	Alat Transportasi
(1)		(2)	(3)	(4)
Palu Barat	01	Duyu	4	Mobil
	02	Boyaoge	4	Mobil
	03	Nunu	5	Mobil
	04	Ujuna	2	Mobil
	05	Kamonji	2	Mobil
	06	Balaroa	2	Mobil
	07	Donggala Kodi	2	Mobil
	08	Baru	1	Mobil
	09	Lere	0	Mobil
	10	Kabonenna	2	Mobil
	11	Silae	4	Mobil
	12	Tipo	6	Mobil
	13	Buluri	8	Mobil
	14	Watusampu	11	Mobil
	15	Siranindi	2	Mobil

Sumber: Kantor Kecamatan Palu Barat

Tabel 1.2 Bentuk Permukaan Tanah dan Rata-rata Ketinggian dari Permukaan Laut Menurut Kelurahan di Kecamatan Palu Barat Tahun 2006

	Kelurahan	Bentuk Permukaan Tanah			Rata-rata Ketinggian dari Permukaan Laut (m)
		Dataran (%)	Perbukitan (%)	Pegunungan (%)	
	(1)	(2)	(3)	(4)	(5)
01	Duyu	85	15	-	15
02	Boyaoge	100	-	-	8
03	Nunu	100	-	-	8
04	Ujuna	100	--	-	8
05	Kamonji	100	-	-	8
06	Balaroa	85	15	-	15
07	Donggala Kodi	85	10	5	15
08	Baru	100	-	-	8
09	Lere	100	-	-	8
10	Kabonena	85	10	5	25
11	Silae	85	10	5	25
12	Tipo	85	10	5	25
13	Buluri	85	10	5	25
14	Watusampu	85	10	5	25
15	Siranindi	100	-	-	8

Sumber: Kantor Kecamatan Palu Barat

Tabel 1.3 Rata-rata Parameter Cuaca pada Stasiun Meteorologi Mutiara Palu menurut Bulan

Bulan	Suhu Udara (°C)	Tekanan Udara (mb)	Kelembaban Udara (%)
(2)	(3)		(4)
01 Januari	27,60	1.011,50	75,00
02 Februari	25,40	1.011,90	71,00
03 Maret	28,10	1.011,60	70,00
04 April	26,80	1.011,90	76,00
05 Mei	27,30	1.012,40	82,00
06 Juni	26,30	1.012,40	81,00
07 Juli	27,00	1.012,70	79,00
08 Agustus	27,80	1.012,70	73,00
09 September	27,40	1.012,90	71,00
10 Oktober	28,10	1.013,10	74,00
11 November	26,50	1.011,50	78,00
12 Desember	27,30	1.010,00	77,00
Rata-rata	2006 27,13	1.012,05	75,58
	2005 24,12	1.012,42	75,58
	2004 27,20	1.013,80	74,80
	2003 27,50	1.012,80	72,80

Sumber: Stasiun Meteorologi Mutiara Palu

Lanjutan Tabel 1.3

	Bulan	Penyinaran Matahari (%)	Curah Hujan (mm)	Kecepatan Angin (knots)	Arah Angin Terbanyak
	(2)	(3)			(4)
01	Januari	59,00	38,00	4	Utara
02	Februari	64,00	5,40	5	Utara
03	Maret	43,00	28,20	5	Utara
04	April	51,00	59,00	4	Utara
05	Mei	68,00	126,30	4	Utara
06	Juni	60,00	135,50	3	Utara
07	Juli	83,00	45,20	5	Utara
08	Agustus	79,00	32,10	4	Utara
09	September	78,00	38,60	5	Utara
10	Oktober	71,00	111,80	5	Utara
11	November	81,00	42,90	5	Utara
12	Desember	72,00	72,90	5	Utara
	Rata-rata				
	2006	67,42	61,36	4,50	Utara
	2005	62,58	3,22	4,08	Utara
	2004	65,00	3,30	6,60	Barat laut
	2003	70,50	2,30	5,30	Barat laut

Sumber: Stasiun Meteorologi Mutiara Palu

Tabel 1.4 Nama dan Panjang Sungai yang Melintasi Kelurahan di Kecamatan Palu Barat Tahun 2006

	Kelurahan	Nama Sungai	Panjang (Km)
	(1)	(2)	(3)
01	Duyu	-	-
02	Boyaoge	-	-
03	Nunu	S. Palu	2,0
04	Ujuna	S. Palu	1,5
05	Kamonji	-	-
06	Balaroa	-	-
07	Donggala Kodi	-	-
08	Baru	S. Palu	0,5
09	Lere	S. Palu	0,3
10	Kabonenna	-	-
11	Silae	-	-
12	Tipo	-	-
13	Buluri	-	-
14	Watusampu	-	-
15	Siranindi	-	-

Sumber: Kantor Kecamatan Palu Barat

BAB II

PEMERINTAHAN

Kecamatan Palu Barat secara administratif terdiri dari 15 kelurahan, dipimpin oleh seorang kepala wilayah kecamatan (camat) sebagai koordinator pemerintahan yang dibantu oleh kepala polisi Sektor dan perwakilan Koramil 1306.

Berdasarkan tingkat perkembangan LKMD maka kelurahan-kelurahan di Kecamatan Palu Barat terdiri dari:

- Swadaya (Kategori I) : -
- Swakarya (Kategori II) : -
- Swasembada (Kategori III) : 15 Kelurahan

Dari klasifikasi tersebut, maka masing-masing kelurahan yang masuk ke dalamnya disajikan seperti pada Tabel II.1.

Untuk kelengkapan organisasi pemerintahan, pada masing-masing kelurahan di Kecamatan Palu Barat telah terbentuk RT dan RW sebagaimana yang disajikan pada Tabel II.2.

Banyaknya Lembaga pemerintahan Kelurahan disajikan pada Tabel II.3, banyaknya personil Hansip, Wanra dan Kamra disajikan pada Tabel II.4.

Tabel II.1 Keadaan Klasifikasi Kelurahan di Kecamatan Palu Barat Tahun 2006

	Kelurahan	Swadaya	Swakarya	Swasembada
	(1)	(2)	(3)	(4)
01	Duyu	-	-	V
02	Boyaoge	-	-	V
03	Nunu	-	-	V
04	Ujuna	-	-	V
05	Kamonji	-	-	V
06	Balaroa	-	-	V
07	Donggala Kodi	-	-	V
08	Baru	-	-	V
09	Lere	-	-	V
10	Kabonena	-	-	V
11	Silae	-	-	V
12	Tipo	-	-	V
13	Buluri	-	-	V
14	Watusampu	-	-	V
15	Siranindi	-	-	V
	Jumlah	-	-	15

Sumber: Kantor Camat Kec. Palu Barat

Tabel II.2 Banyaknya Lingkungan, RW dan RT di Kecamatan Palu Barat Tahun 2003 - 2006

	Kelurahan	Ling- kungan	RW	RT
(1)	(2)	(3)	(4)	(5)
01	Duyu	2	4	18
02	Boyaoge	3	4	10
03	Nunu	2	8	27
04	Ujuna	3	7	20
05	Kamonji	1	6	15
06	Balaroa	3	9	24
07	Donggala Kodi	3	5	23
08	Baru	3	5	14
09	Lere	2	6	32
10	Kabonena	1	5	6
11	Silae	2	4	17
12	Tipo	2	6	12
13	Buluri	2	5	13
14	Watusampu	3	4	10
15	Siranindi	3	4	17
Jumlah 2006		35	82	258
2005		35	79	261
2004		35	79	261
2003		35	79	261

Sumber: Kantor Camat Kec. Palu Barat

Tabel II.3 Banyaknya Lembaga Masyarakat Kelurahan di Kecamatan Palu Barat Tahun 2003 - 2006

Kelurahan	LPM	PKK
(1)	(2)	(3)
01 Duyu	1	1
02 Boyaoge	1	1
03 Nunu	1	1
04 Ujuna	1	1
05 Kamonji	1	1
06 Balaroa	1	1
07 Donggala Kodi	1	1
08 Baru	1	1
09 Lere	1	1
10 Kabonena	1	1
11 Silae	1	1
12 Tipo	1	1
13 Buluri	1	1
14 Watusampu	1	1
15 Siranindi	1	1
Jumlah 2006		
2005	15	15
2004	15	15
2003	15	15

Sumber: Kantor Camat Kec. Palu Barat

Tabel II.4 Banyaknya Personil Hansip, Kamra dan Wanra di Kecamatan Palu Barat Tahun 2003 - 2006

	Kelurahan	Hansip	Kamra	Wanra	Jumlah
	(1)	(2)	(3)	(4)	(5)
01	Duyu	20	4	4	28
02	Boyaoge	20	6	3	29
03	Nunu	26	12	1	39
04	Ujuna	36	12	13	61
05	Kamonji	23	7	1	31
06	Balaroa	34	13	11	58
07	Donggala Kodi	24	11	12	47
08	Baru	30	18	6	54
09	Lere	38	11	10	59
10	Kabonena	16	3	3	22
11	Silae	18	2	5	25
12	Tipo	18	6	6	30
13	Buluri	18	3	1	22
14	Watusampu	16	2	4	22
15	Siranindi	23	8	1	32
<hr/>					
	Jumlah 2006				
	2005	360	118	81	559
	2004	360	118	81	559
	2003	360	118	81	559

Sumber: Kantor Camat Kec. Palu Barat

Tabel II.5 Banyaknya Pegawai Negeri Sipil menurut Instansi dan Golongan di Kecamatan Palu Barat Tahun 2006

Instansi (1)	Daerah			
	I (2)	II (3)	III (4)	IV (5)
01 Kantor Kecamatan	2	13	9	-
02 Depdiknas	-	-	-	-
03 Puskesmas/PTT	-	38	47	3
04 Dinas Cab. P&K	-	4	7	17
05 K U A	-	1	5	-
06 Statistik	-	-	1	-
07 BKKBN	-	2	3	-
08 BPP	-	2	4	-
09 Mantri Tani	-	-	1	-
Jumlah				

Sumber: Dinas/Jawatan Tingkat Kecamatan

BAB III

PENDUDUK

Penduduk di Kecamatan Palu Barat pada akhir tahun 2005 tercatat sejumlah 89 899 jiwa. Dengan luas wilayah 57,47 km², maka kepadatan penduduk di daerah ini sebesar 1 564 orang/ Km². Kepadatan penduduk per Kelurahan bervariasi seperti ditunjukkan oleh Tabel III.1.

Laju pertumbuhan penduduk di Kecamatan Palu Barat dipengaruhi oleh faktor kelahiran, kematian dan migrasi yang masuk maupun yang keluar dari wilayah Kecamatan Palu Barat.

Walau penganut agama di Kecamatan Palu Barat berbeda-beda sebagaimana daerah lainnya, namun suasana kehidupan beragama senantiasa dibina dan ditingkatkan oleh pemerintah dan para petugas keagamaan yang ada di daerah ini.

Secara rinci keadaan penduduk di wilayah Kecamatan Palu Barat disajikan pada Tabel III.2 sampai dengan Tabel III.8.

Tabel III.1 Luas Wilayah, Jumlah dan Kepadatan Penduduk di Kecamatan Palu Barat Tahun 2003 - 2006

	Kelurahan	Luas (Km ²)	Jumlah Penduduk	Kepadatan Penduduk Per Km ²
	(1)	(2)	(3)	(4)
01	Duyu	6,16	4.842	786
02	Boyaoge	1,57	5.971	3.803
03	Nunu	1,22	6.789	5.565
04	Ujuna	0,49	8.373	17.088
05	Kamonji	0,85	7.774	9.146
06	Balaroa	2,38	11.661	4.900
07	Donggala Kodi	2,36	8.218	3.482
08	Baru	0,75	5.232	6.976
09	Lere	2,97	9.620	3.339
10	Kabonena	2,27	3.150	1.388
11	Silae	2,33	4.166	1.788
12	Tipo	5,70	2.914	511
13	Buluri	14,45	2.655	184
14	Watusampu	13,13	1.887	144
15	Siranindi	0,84	6.647	7.699
	Jumlah 2006	57,47	89 899	1 564
	2005	57,47	89 073	1 550
	2004	57,47	85 389	1 486
	2003	57,47	84 594	1 472

Sumber: Registrasi Penduduk Tahun 2006

Tabel III.2 Jumlah Rumah tangga, Penduduk dan Rata-rata Penduduk per Rumah tangga di Kecamatan Palu Barat Tahun 2003 – 2006

	Kelurahan	Rumah-tangga	Penduduk	Rata-rata Penduduk/RT
	(1)	(2)	(3)	(4)
01	Duyu	1.094	4.842	4
02	Boyaoge	1.229	5.971	5
03	Nunu	1.502	6.788	5
04	Ujuna	2.079	8.373	4
05	Kamonji	1.918	7.774	4
06	Balaroa	2.449	11.661	5
07	Donggala Kodi	1.806	8.218	5
08	Baru	1.194	5.232	4
09	Lere	2.546	5.620	4
10	Kabonenna	667	3.150	5
11	Silae	999	4.166	4
12	Tipo	662	2.914	4
13	Buluri	655	2.655	4
14	Watusampu	406	1.887	5
15	Siranindi	1.438	6.468	5
	Jumlah 2006	20.644	89.719	4
	2005	19.395	89.073	5
	2004	18.775	85.389	5
	2003	18.075	84.594	5

Sumber: Registrasi Penduduk Tahun 2006

Tabel III.3 Penduduk menurut Jenis Kelamin dan Seks Rasio di Kecamatan Palu Barat Tahun 2003 - 2006

	Kelurahan	Laki-Laki	Perempuan	Seks Rasio
	(1)	(2)	(3)	(4)
01	Duyu	2.501	2.341	107
02	Boyaoge	3.001	2.970	101
03	Nunu	3.494	3.294	106
04	Ujuna	4.176	4.197	99
05	Kamonji	3.893	3.881	100
06	Balaroa	5.864	5.797	101
07	Donggala Kodi	4.162	4.056	103
08	Baru	2.627	2.605	101
09	Lere	4.771	4.849	98
10	Kabonena	1.590	1.560	102
11	Silae	2.072	2.094	99
12	Tipo	1.451	1.463	99
13	Buluri	1.339	1.316	102
14	Watusampu	974	913	107
15	Siranindi	3.184	3.284	97
	Jumlah 2006	45.099	44.620	101
	2005	44.850	44.223	101
	2004	42.984	42.405	101
	2003	42.593	42.001	101

Sumber: Registrasi Penduduk Tahun 2006

Tabel III.4 Penduduk menurut Kewarganegaraan dan Jenis Kelamin di Kecamatan Palu Barat Tahun 2003 - 2006

Kelurahan	WNI		WNA		Jumlah
	L	P	L	P	
(1)	(2)	(3)	(4)	(5)	(6)
01 Duyu	2.501	2.341	-	-	4 842
02 Boyaoge	3.001	2.970	-	-	5 971
03 Nunu	3.492	3.293	2	1	6 788
04 Ujuna	4.176	4.197	-	-	8 373
05 Kamonji	3.893	3.881	-	-	7 774
06 Balaroa	5.857	5.794	7	3	11 661
07 Donggala Kodi	4.162	4.056	-	-	8 218
08 Baru	2.627	2.605	7	-	5 239
09 Lere	4.764	4.842	-	7	9 613
10 Kabonena	1.590	1.560	-	-	3 150
11 Silae	2.072	2.094	-	-	4 166
12 Tipo	1.451	1.463	-	-	2 914
13 Buluri	1.339	1.316	-	-	2 655
14 Watusampu	974	913	-	-	1 887
15 Siranindi	3.166	3.284	18	24	6 492
Jumlah 2006	45 065	44 609	34	35	89 743
2005	44 815	44 188	34	35	89 073
2004	42 949	42 370	35	35	85 389
2003	42 559	41 966	35	35	84 594

Sumber: Registrasi Penduduk Tahun 2006

Tabel III.5 Penduduk menurut Agama dan Jenis Kelamin di Kecamatan Palu Barat Tahun 2003 - 2006

Agama		Jumlah
(1)		(2)
01	Islam	81.680
02	Protestan	4.710
03	Katholik	2.163
04	Hindu	813
05	Budha	353
Jumlah 2006		89.719
2005		89 073
2004		85 389
2003		84 594

Sumber: Kantor Camat Palu Barat

Tabel III.6 Jumlah Kelahiran dan Kematian di Kecamatan Palu Barat Tahun 2003 - 2006

Kelurahan	Lahir		Mati	
	L	P	L	P
(1)	(2)	(3)	(4)	(5)
01 Duyu	57	47	8	7
02 Boyaoge	67	64	7	5
03 Nunu	65	80	7	9
04 Ujuna	120	98	16	19
05 Kamonji	81	88	15	7
06 Balaroa	92	142	4	6
07 Dgl. Kodi	112	60	6	7
08 Baru	70	63	22	18
09 Lere	116	103	10	16
10 Kabonena	33	34	5	7
11 Silae	44	48	8	7
12 Tipo	23	33	5	2
13 Buluri	40	34	4	4
14 Watusamp	15	20	4	3
15 Siranindi	70	53	16	7
Jumlah 2006	1.005	957	137	124
2005	983	953	138	112
2004	963	942	127	124
2003	969	881	137	160

Sumber: Registrasi Penduduk Tahun 2006.

Tabel III. 7 Penduduk menurut Lapangan Pekerjaan di Kecamatan Palu Barat Tahun 2003- 2006

Kelurahan	Pertanian	Pertam- bangan	Industri/ Kerajinan	Listrik & Gas	Kon- struksi
(1)	(2)	(3)	(4)	(5)	(6)
01 Duyu	222	15	76	-	17
02 Boyaoge	112	-	7	1	11
03 Nunu	39	-	50	1	13
04 Ujuna	11	29	36	2	76
05 Kamonji	30	-	48	8	26
06 Balaroa	32	15	8	-	13
07 Donggala	189	76	17	5	24
08 Baru	35	-	45	1	63
09 Lere	64	-	13	1	30
10 Kabonena	50	43	19	-	11
11 Silae	85	15	6	16	13
12 Tipo	123	55	10	3	5
13 Buluri	190	19	10	4	6
14 Watusamp	75	19	32	-	8
15 Siranindi	11	-	8	8	16
Jumlah 2006	1 268	286	385	50	332
2005	1 227	277	373	49	321
2004	1 134	247	347	48	299
2003	1 193	201	235	31	209

Sumber: Kantor Camat Palu Barat

Lanjutan Tabel III.7

Kelurahan	Perdagangan	Angkutan	Lembaga Keuangan	Jasa	Lainnya
(1)	(7)	(8)	(9)	(10)	(11)
01 Duyu	93	19	3	236	351
02 Boyaoge	307	19	5	38	369
03 Nunu	184	63	19	159	425
04 Ujuna	1 645	66	7	277	1 995
05 Kamonji	1 239	31	25	392	1 687
06 Balaroa	1 488	91	3	304	1 886
07 Donggala	159	30	18	191	398
08 Baru	610	36	6	79	731
09 Lere	1 156	16	1	219	1 392
10 Kabonena	32	31	3	94	160
11 Silae	45	29	1	314	389
12 Tipo	30	56	7	35	128
13 Buluri	29	69	1	18	117
14 Watusampu	45	32	1	61	139
15 Siranindi	815	24	14	225	1 078
Jumlah 2006	7 877	612	114	2 642	11 245
2005	7 622	590	112	2 557	5 640
2004	7 034	546	103	2 358	5 207
2003	5 445	509	80	1 825	4 805

Sumber: Kantor Kelurahan

Tabel III. 8 Penduduk Berusia 7 – 15 Tahun yang Masih Sekolah menurut Jenis Kelamin di Kecamatan Palu Barat Tahun 2006

Kelurahan	Laki-laki	Perempuan
(1)	(2)	(3)
01 Duyu	216	727
02 Boyaoge	475	485
03 Nunu	573	577
04 Ujuna	767	778
05 Kamonji	311	329
06 Balaroa	771	612
07 Donggala	329	298
08 Baru	487	576
09 Lere	402	386
10 Kabonena	276	311
11 Silae	418	439
12 Tipo	405	447
13 Buluri	261	286
14 Watusampu	162	207
15 Siranindi	326	316
Jumlah	6 179	6 774

Sumber: PPLKB

BAB IV**S O S I A L**

Untuk mencerdaskan kehidupan bangsa, maka pendidikan memegang peranan penting yang tidak dapat dilepaskan dari proses kehidupan masyarakat. Untuk mencapai tujuan tersebut diperlukan penanganan yang sistematis dan memerlukan tenaga-tenaga yang memiliki pengetahuan dan keterampilan yang memadai yang sekarang ini dirasakan masih sangat kurang.

Jumlah guru di Kecamatan Palu Barat dalam tahun ajaran 2005/2006 mencapai 1.901 orang sebagaimana terlihat pada Tabel IV.1.1, namun sebaliknya dengan jumlah murid sebesar 29.220 orang pada Tabel IV.1.5.

Sementara jumlah sekolah Madrasah Ibtidaiyah, Tsanawiyah dan Aliyah data selengkapnya disajikan pada Tabel IV.1.6.

Fasilitas kesehatan bertujuan untuk meningkatkan kualitas pelayanan masyarakat dan mengurangi angka kematian. Untuk itu di Kecamatan Palu Barat telah tersedia 3 unit Puskesmas dan 11 unit Puskesmas Pembantu. Sementara itu jumlah tenaga kesehatan terdapat 14 orang dokter dan 85 orang mantri kesehatan. Hal ini semua bertujuan agar semua lapisan masyarakat memperoleh pelayanan kesehatan secara mudah dan murah. Data selengkapnya disajikan pada Tabel IV.2.1 dan Tabel IV.2.2.

Jumlah pasangan usia subur (PUS) menurun 2,9% bila dibandingkan dengan tahun 2006, tetapi jumlah peserta KB Aktif mengalami

peningkatan 14,19%. Data tentang KB selengkapnya dapat dilihat pada Tabel IV.2.3 sampai dengan Tabel IV.2.4.

Selanjutnya data tentang masalah sosial lainnya disajikan pada Tabel IV.3.1 sampai dengan Tabel IV.4.3.

<http://palukota.bps.go.id>

Tabel IV.1.1 Banyaknya Sekolah menurut Tingkat Pendidikan di Kecamatan Palu Barat Tahun 2003 - 2006

	Kelurahan	Tingkat Pendidikan				
		TK	SD	SLTP	SMU/SMK	PT
	(1)	(2)	(3)	(4)	(5)	(6)
01	Duyu	4	3	2	1	-
02	Boyaoge	1	4	1	-	-
03	Nunu	3	5	2	1	-
04	Ujuna	5	8	3	2	-
05	Kamonji	3	1	1	-	-
06	Balaroa	3	4	1	-	-
07	Donggala Kodi	1	4	-	-	-
08	Baru	-	5	1	-	-
09	Lere	6	7	2	3	2
10	Kabonena	1	2	1	-	-
11	Silae	-	2	-	-	-
12	Tipo	1	3	1	1	-
13	Buluri	-	3	1	-	-
14	Watusampu	1	2	-	-	-
15	Siranindi	1	7	2	2	-
Jumlah 2006		30	60	18	10	2
2005		27	59	17	15	2
2004		24	58	17	13	2
2003		22	58	17	12	2

Sumber: Kantor Depdiknas Kecamatan Palu Barat

Tabel IV.1.2 Banyaknya Gedung Sekolah menurut Tingkat Pendidikan di Kecamatan Palu Barat Tahun 2003 - 2006

	Kelurahan	Tingkat Pendidikan				
		TK	SD	SLTP	SMU	PT
	(1)	(2)	(3)	(4)	(5)	(6)
01	Duyu	4	3	2	1	-
02	Boyaoge	1	4	1	-	-
03	Nunu	3	5	2	1	-
04	Ujuna	5	8	3	2	-
05	Kamonji	3	1	1	-	-
06	Balaroa	3	4	1	-	-
07	Donggala Kodi	1	4	-	-	-
08	Baru	-	5	1	-	-
09	Lere	6	7	2	3	2
10	Kabonena	1	2	1	-	-
11	Silae	-	2	-	-	-
12	Tipo	1	3	1	1	-
13	Buluri	-	3	1	-	-
14	Watusampu	1	2	-	-	-
15	Siranindi	1	7	2	2	-
Jumlah 2006		30	60	18	10	2
2005		27	59	17	15	2
2004		24	58	17	13	2
2003		22	58	17	12	2

Sumber: Kantor Depdiknas Kecamatan Palu Barat

Tabel IV.1.3 Banyaknya Sekolah menurut Tingkat Pendidikan dan Status Sekolah di Kecamatan Palu Barat Tahun 2003 - 2006

Tingkat Pendidikan	Status Sekolah		Jumlah
	Negeri	Swasta	
(1)	(2)	(3)	(4)
01 TK	-	30	30
02 SD/MIN	45	15	60
03 SLTP/MTS	7	11	18
04 SMU/M.A	4	3	7
05 SMK	-	3	3
06 PT/Universitas	1	1	2
Jumlah 2006	57	63	120
2005	55	65	120
2004	28	87	115
2003	27	84	111

Sumber: Cabang Dinas Diknas Kec. Palu Barat

Tabel IV.1.4 Banyaknya Guru menurut Tingkat Pendidikan dan Status Sekolah di Kecamatan Palu Barat Tahun 2003 - 2006

Tingkat Pendidikan	Status Sekolah				Jumlah
	Negeri		Swasta		
	L	P	L	P	
(1)	(2)	(3)	(4)	(5)	(6)
01 TK	-	-	62	84	146
02 SD	140	414	50	110	714
03 SLTP	78	153	90	116	437
04 SMU	63	76	35	29	203
05 SMK	-	-	10	6	16
06 PT/Universitas	79	34	138	153	385
Jumlah 2006	395	732	439	548	1 901
2005	405	736	436	578	2 155
2004	338	664	349	530	1 881
2003	318	630	389	490	1 827

Sumber: Cabang Dinas P&K Kec. Palu Barat

Tabel IV.1.5 Banyaknya Murid menurut Tingkat Pendidikan dan Status Sekolah di Kecamatan Palu Barat Tahun 2003 - 2006

Tingkat Pendidikan	Status Sekolah				Jumlah
	Negeri		Swasta		
	L	P	L	P	
(1)	(2)	(3)	(4)	(5)	(6)
01 TK	-	-	765	790	1 555
02 SD/MIS/MIN	7.231	6.851	1.708	1.637	17 427
03 SLTP	1.303	1.568	801	843	4 515
04 SMU	993	1110	358	377	2838
05 SMK	-	-	220	248	468
06 PT/Universitas	770	773	546	413	2 502
Jumlah 2006	10 297	10 302	4 357	4 264	29 220
2005	7 165	7 269	3 644	3 786	21 844
2004	7 404	7 908	4 348	4 406	24 066
2003	7 585	7 817	4 230	4 337	23 966

Sumber: Cabang Dinas P&K Kec. Palu Barat

Tabel IV.1.6 Banyaknya Madrasah, Guru dan Murid menurut Tingkat Pendidikan dan Status Madrasah di Kecamatan Palu Barat Tahun 2006

Tingkat Pendidikan	Uraian	Status		Jumlah	
		Negeri	Swasta		
(1)	(2)	(3)	(4)	(5)	
01	Ibtidaiyah	Madrasah	1	6	7
		Guru	15	62	77
		Murid	296	695	991
02	Tsanawiyah	Madrasah	1	5	6
		Guru	37	101	138
		Murid	530	745	1.275
03	Aliyah	Madrasah	1	4	5
		Guru	57	62	122
		Murid	636	560	1.196

Sumber: Pimpinan Madrasah se Kec. Palu Barat

Tabel IV.1.7 Banyaknya Sekolah, Guru, Murid SD dan Rasio Murid terhadap Guru di Kecamatan Palu Barat Tahun 2003 - 2006

Kelurahan	Jumlah Sekolah	Guru		Murid		Rasio Murid Terhadap Guru
		L	P	L	P	
(1)	(2)	(3)	(4)	(5)	(6)	(7)
01 Duyu	3	11	35	229	254	11
02 Boyaoge	4	10	49	411	412	14
03 Nunu	5	23	49	480	485	13
04 Ujuna	8	24	64	696	671	16
05 Kamonji	1	7	12	145	145	15
06 Balaroa	4	8	47	463	449	17
07 Donggala Kodi	4	12	23	277	239	16
08 Baru	5	14	52	578	460	16
09 Lere	7	16	62	666	512	15
10 Kabonena	2	6	17	124	121	11
11 Silae	2	7	21	260	246	18
12 Tipo	3	11	15	182	188	14
13 Buluri	3	18	11	173	155	11
14 Watusampu	2	7	17	131	120	10
15 Siranindi	7	25	72	879	890	18
Jumlah 2006	60	199	546	8 939	8 488	23
2005	59	198	545	5 694	5 347	15
2004	58	152	489	5 646	5 433	17
2003	58	182	463	5 738	5 413	17

Sumber: Cabang Dinas P&K Kec. Palu Barat

Tabel IV.1.8 Banyaknya Pramuka menurut Gugus Depan dan Sumber Didik di Kecamatan Palu Barat Tahun 2003 - 2006

	Kelurahan	Gugus Depan	Sumber Didik	
			Majelis Pembina	Andalan
	(1)	(2)	(3)	(4)
01	Duyu	2	2	1
02	Boyaoge	2	8	-
03	Nunu	1	4	-
04	Ujuna	5	18	2
05	Kamonji	3	7	-
06	Balaroa	-	-	-
07	Donggala Kodi	2	8	-
08	Baru	2	4	-
09	Lere	5	10	2
10	Kabonena	-	-	-
11	Silae	-	-	-
12	Tipo	1	2	-
13	Buluri	-	-	-
14	Watusampu	-	-	-
15	Siranindi	3	7	-
	Jumlah 2006	26	70	5
	2005	26	70	5
	2004	26	70	5
	2003	26	70	5

Sumber: Kantor Depdiknas Kec. Palu Barat

Tabel IV.2.1 Banyaknya Fasilitas Kesehatan di Kecamatan Palu Barat Tahun 2003 - 2006

	Kelurahan	Puskesmas	Puskesmas Pembantu	Polindes	Pos KB
	(1)	(2)	(3)	(4)	(5)
01	Duyu	1	-	-	1
02	Boyaoge	-	1	-	1
03	Nunu	-	1	-	1
04	Ujuna	-	-	-	1
05	Kamonji	-	-	-	1
06	Balaroa	-	1	-	1
07	Donggala Kodi	-	1	-	1
08	Baru	-	1	-	1
09	Lere	-	1	-	1
10	Kabonena	-	1	-	1
11	Silae	-	1	-	1
12	Tipo	1	1	-	1
13	Buluri	-	1	-	1
14	Watusampu	-	1	-	1
15	Siranindi	1	-	-	1
	Jumlah 2006	3	11	-	15
	2005	3	11	-	15
	2004	3	11	-	15
	2003	3	11	-	15

Sumber: Puskesmas Kec. Palu Barat

Tabel IV.2.2 Banyaknya Tenaga Kesehatan dan Dukun Bayi di Kecamatan Palu Barat Tahun 2003 - 2006

	Kelurahan	Dokter		Mantri Kesehatan		Bidan Kelurahan	Dukun Bayi
		L	P	L	P		
	(1)	(2)	(3)	(4)	(5)	(6)	(7)
01	Duyu	-	1	1	3	-	5
02	Boyaoge	-	-	1	2	-	4
03	Nunu	1	-	-	21	-	4
04	Ujuna	-	-	-	2	-	5
05	Kamonji	-	-	2	3	-	2
06	Balaroa	-	-	3	3	-	3
07	Donggala Kodi	3	-	5	9	-	5
08	Baru	-	1	-	1	-	5
09	Lere	2	1	3	5	-	3
10	Kabonena	-	-	1	2	-	1
11	Silae	1	-	-	3	-	7
12	Tipo	-	-	-	2	-	6
13	Buluni	-	-	-	2	-	6
14	Watusampu	-	-	1	-	-	4
15	Siranindi	2	1	4	6	-	3
Jumlah 2006		10	4	21	64	-	66
2005		10	4	21	64	-	66
2004		10	4	21	64	-	66
2003		9	4	21	64	-	66

Sumber: Puskesmas Kecamatan Palu Barat

Tabel IV.2.3 Banyaknya PUS Peserta Keluarga Berencana di Kecamatan Palu Barat Tahun 2006

	Kelurahan	PUS	Peserta KB Baru	Peserta KB Aktif
	(1)	(2)	(3)	(4)
01	Duyu	1164	17	961
02	Boyaoge	972	22	867
03	Nunu	1112	13	789
04	Ujuna	1642	15	1187
05	Kamonji	1346	62	1274
06	Balaroa	1596	11	993
07	Donggala Kodi	1302	7	1033
08	Baru	916	14	695
09	Lere	1545	10	1243
10	Kabonena	581	15	453
11	Silae	782	10	723
12	Tipo	470	2	357
13	Buluri	498	5	342
14	Watusampu	385	1	252
15	Siranindi	1511	10	1189
	Jumlah 2006	15 795	214	12 367
	2005	15 795	214	12 367
	2004	16 267	155	10 830
	2003	15 410	1 771	11 934

Sumber: PPLKB

Tabel IV.2.4 Banyaknya Peserta Keluarga Berencana menurut Metode Kontrasepsi yang Digunakan di Kecamatan Palu Barat Tahun 2006

	Kelurahan	Pil	Kondom	IUD	OY
	(1)	(2)	(3)	(4)	(5)
01	Duyu	374	1	32	-
02	Boyaoge	389	-	39	-
03	Nunu	333	-	50	-
04	Ujuna	530	-	83	-
05	Kamonji	440	18	152	-
06	Balaroa	392	2	53	-
07	Donggala Kodi	363	1	71	-
08	Baru	270	-	43	-
09	Lere	614	9	73	-
10	Kabonena	216	-	8	-
11	Silae	395	-	33	-
12	Tipo	162	-	9	2
13	Buluri	224	-	2	-
14	Watusampu	118	1	1	-
15	Siranindi	423	12	152	-
	Jumlah	521	44	801	2

Sumber: PPLKB

Lanjutan Tabel IV.2.4

Kelurahan	MOP	Suntikan	Implant	MOW
(1)	(2)	(3)	(4)	(5)
01 Duyu	-	357	176	21
02 Boyaoge	1	412	8	18
03 Nunu	-	339	32	44
04 Ujuna	-	477	31	66
05 Kamonji	-	552	56	56
06 Balaroa	-	465	36	45
07 Donggala Kodi	-	387	151	55
08 Baru	1	317	41	23
09 Lere	-	453	26	68
10 Kabonena	-	161	62	6
11 Silae	-	28	52	251
12 Tipo	-	123	47	14
13 Buluri	-	76	39	1
14 Watusampu	-	100	30	2
15 Siranindi	-			
Jumlah	2	4713	829	764

Sumber: PPLKB

Tabel IV.3.1 Banyaknya Tempat Ibadah di Kecamatan Palu Barat Tahun 2003-2006

	Kelurahan	Masjid	Mushola	Gereja	Pura	Vihara
	(1)	(2)	(3)	(4)	(5)	(6)
01	Duyu	5	5	-	-	-
02	Boyaoge	5	1	-	-	-
03	Nunu	7	2	-	-	1
04	Ujuna	6	1	1	-	1
05	Kamonji	6	1	-	-	-
06	Balaroa	5	1	-	-	-
07	Donggala Kodi	7	2	-	-	-
08	Baru	4	-	-	-	-
09	Lere	10	6	-	-	-
10	Kabonena	6	-	-	-	-
11	Silae	6	-	-	-	-
12	Tipo	4	2	1	-	-
13	Buluri	5	1	-	-	-
14	Watusampu	3	-	-	-	-
15	Siranindi	5	4	-	-	-
	Jumlah 2006	84	26	2	-	2
	2005	67	27	2	-	2
	2004	67	27	2	-	2
	2003	62	27	2	-	1

Sumber: Kades

Tabel IV.3.2 Banyaknya Majelis Ta'lim dan Taman Pengajian di Kecamatan Palu Barat Tahun 2006

	Kelurahan	Majelis Ta'lim	TKA / TPA
	(1)	(2)	(3)
01	Duyu	1	4
02	Boyaoge	-	3
03	Nunu	4	2
04	Ujuna	3	5
05	Kamonji	1	6
06	Balaroa	2	6
07	Donggala Kodi	-	3
08	Baru	1	1
09	Lere	4	9
10	Kabonena	1	1
11	Silae	1	3
12	Tipo	1	2
13	Bulun	1	1
14	Watusampu	1	1
15	Siranindi	3	4
	Jumlah	24	51

Sumber: Kades

Tabel IV.3.3 Banyaknya Rohaniawan menurut Agama di Kecamatan Palu Barat Tahun 2006

		Agama	Banyaknya Rohaniawan
		(1)	(2)
01	Islam	Ulama	133
		Mubaligh	23
		Khatib	67
		Penyuluh	23
02	Kristen	Pendeta	2
		Opsir BK	-
03	Katholik	Ketua Stasi	-
04	Hindu		-
05	Budha		1

Sumber: KUA Kec. Palu Barat

Tabel IV.3.4 Jumlah Peristiwa Nikah, Talak, Cerai dan Rujuk di Kecamatan Palu Barat Tahun 2003 - 2006

	Kelurahan	Nikah	Talak	Cerai	Rujuk
	(1)	(2)	(3)	(4)	(5)
01	Duyu	43	3	1	-
02	Boyaoge	39	1	4	-
03	Nunu	52	1	2	-
04	Ujuna	46	1	6	-
05	Kamonji	147	-	2	-
06	Balaroa	134	2	9	-
07	Donggala Kodi	65	1	2	-
08	Baru	40	-	5	-
09	Lere	83	5	9	-
10	Kabonena	34	2	2	-
11	Silae	34	1	2	-
12	Tipo	16	-	1	-
13	Buluri	22	-	-	-
14	Watusampu	16	-	-	-
15	Siranindi	29	-	2	-
	Jumlah 2006	800	17	47	-
	2005	834	-	2	-
	2004	821	-	2	-
	2003	958	-	24	-

Sumber : KUA Kec. Palu Barat

Tabel IV.4.1 Banyaknya Anak Asuh menurut Pemilikan Panti Asuhan di Kecamatan Palu Barat Tahun 2003 - 2006

	Kelurahan	Panti Asuhan		Anak Asuh	
		L	P	L	P
	(1)	(2)	(3)	(4)	(5)
01	Duyu	-	-	-	-
02	Boyaoge	-	1	16	28
03	Nunu	-	1	70	-
04	Ujuna	-	-	-	-
05	Kamonji	-	1	65	14
06	Balaroa	-	-	-	-
07	Donggala	-	1	20	3
08	Baru	-	-	-	-
09	Lere	-	-	-	-
10	Kabonena	-	-	-	-
11	Silae	-	-	-	-
12	Tipo	-	-	-	-
13	Buluri	-	-	-	-
14	Watusamp	-	-	-	-
15	Siranindi	-	-	-	-
	Jumlah 2006	-	4	171	45
	2005	-	4	171	45
	2004	-	4	173	41
	2003	-	4	163	36

Sumber : Panti Asuhan Kecamatan Palu Barat

Tabel IV.4.2 Banyaknya Keluarga Sejahtera menurut Kelurahan di Kecamatan Palu Barat Tahun 2006

Kelurahan	Pra Sejahtera		Sejahtera I	
	Als.Ek	Bk.Ek	Als.Ek	Bk.Ek
(1)	(2)	(3)	(4)	(5)
01 Duyu	375	105	467	842
02 Boyaoge	-	-	376	474
03 Nunu	153	-	417	570
04 Ujuna	182	22	459	641
05 Kamonji	106	-	484	590
06 Balara	517	39	235	752
07 Donggala Kodi	744	37	288	1 032
08 Baru	102	-	351	453
09 Lere	98	-	457	555
10 Kabonena	98	16	291	389
11 Silae	283			468
12 Tipo	383	11	223	605
13 Buluri	411			586
14 Watusampu	169	15	234	403
15 Siranindi	112	-	476	588
Jumlah 2006	3 830	255	4 758	8 948

Sumber : PPLKB Kec. Palu Barat

Lanjutan Tabel IV.4.2

	Kelurahan	Sejahtera II	Sjht. III	Sjht.III plus	Jml
	(1)	(2)	(3)	(4)	(5)
01	Duyu	268	269	58	595
02	Boyaoge	424	261	79	764
03	Nunu	631	247	54	932
04	Ujuna	973	305	77	1 355
05	Kamonji	560	516	366	1 442
06	Balaroa	431	433	213	1 077
07	Donggala Kodi	452	457	89	998
08	Baru	573	298	61	932
09	Lere	687	441	496	1 624
10	Kabonena	326	98	63	487
11	Silae	314	128	46	488
12	Tipo	43	14	12	69
13	Buluri	31	13	12	56
14	Watusampu	44	26	15	85
15	Siranindi	469	492	314	1 275
	Jumlah 2006	6 226	3 998	19 179	12 179

Sumber: PPLKB Kec. Palu Barat

BAB V

P E R T A N I A N

Pertanian adalah merupakan salah satu sektor ekonomi yang diharapkan akan dapat bertahan dalam situasi ekonomi yang kurang menguntungkan, karena sektor ini pada umumnya relatif kecil dipengaruhi oleh faktor luar yang dapat berakibat memburuknya produksi ataupun harga dari komoditas tersebut.

Berdasarkan hasil pemantauan bahwa beberapa komoditi (Tanaman Bahan Makanan) pada Tahun 2006 luas panen pada umumnya menunjukkan seperti tahun sebelumnya, seperti terlihat pada Tabel V.1.1. Untuk luas tanaman dan produksi perkebunan mengalami seperti terlihat pada Tabel V.2.1.

Disamping sub sektor pertanian tanaman pangan dan perkebunan, maka sektor perikanan dan peternakan juga tidak lepas dari perhatian masyarakat dan pemerintah untuk tetap mempertahankan dan bahkan untuk mengembangkannya menjadi lebih baik. Data selengkapnya tentang peternakan disajikan pada Tabel V.4.1 sampai dengan Tabel V.4.3, sedangkan data tentang perikanan disajikan pada Tabel V.5.1 sampai dengan Tabel V.5.2.

Tabel V.1.1 Luas Panen Tanaman Bahan Makanan di Kecamatan Palu Barat Tahun 2003 - 2006

Kelurahan	Padi	Jagung	Ubi Kayu	Kacang Tanah	Kedelai	Kacang Hijau
(1)	(2)	(3)	(4)	(5)	(6)	(7)
01 Duyu	19	28	-	5	-	8
02 Boyaoge	8	9	-	4	-	3
03 Nunu	5	8	-	5	-	3
04 Ujuna	-	-	-	-	-	-
05 Kamonji	-	-	-	-	-	-
06 Balaroa	-	-	-	-	-	2
07 Dgl Kodi	13	9	-	19	-	4
08 Baru	-	-	-	-	-	-
09 Lere	-	-	-	-	-	-
10 Kabonena	-	18	7	-	-	3
11 Silae	-	-	6	-	-	3
12 Tipo	-	-	6	-	-	-
13 Buluri	-	12	11	-	-	-
14 Watusampu	-	29	17	11	-	8
15 Siranindi	-	-	-	-	-	-
Jumlah 2006	45	113	47	44	-	34
2005	45	113	47	44	-	34
2004	35	250	40	36	-	39
2003	15	18	7	-	-	-

Sumber: PPL Kec. Palu Barat

Tabel V.1.2 Produksi Tanaman Bahan Makanan di Kecamatan Palu Barat Tahun 2003 - 2006 (Ton)

	Kelurahan	Padi	Ja- gung	Ubi Kayu	Kacang Tanah	Kedelai	Ka- cang Hijau
	(1)	(2)	(3)	(4)	(5)	(6)	(7)
01	Duyu	74,0	61,6	-	7	-	6
02	Boyaoge	31,2	19,8	-	5,6	-	2,25
03	Nunu	19,5	17,6	-	7	-	2,25
04	Ujuna	-	-	-	-	-	-
05	Kamonji	-	-	-	-	-	-
06	Balaroa	-	-	-	-	-	1,5
07	Dgl Kodi	50,7	19,8	-	26,6	-	3
08	Baru	-	-	-	-	-	-
09	Lere	-	-	-	-	-	-
10	Kabonena	-	39,6	77	-	-	2,25
11	Silae	-	-	66	-	-	2,25
12	Tipo	-	-	66	-	-	-
13	Buluni	-	26,4	121	-	-	-
14	Watusampu	-	63,4	187	15,4	-	6
15	Siranindi	-	-	-	-	-	-
Jumlah 2006		175,4	248,2	517	61,6	-	25,5
2005		175,4	248,2	517	61,6	-	25,5
2004		133	500	372	34	-	31,2
2003		56	78	104	-	-	-

Sumber: PPL Kec. Palu Barat

Tabel V.1.3 Luas Tanah Sawah menurut Sumber Pengairannya di Kecamatan Palu Barat Tahun 2006 (Ha)

Kelurahan	Irigasi Teknis	Irigasi 1/2 Teknis	Irigasi Sederhana	Tadah Hujan	Lainnya	Jumlah
(1)	(2)	(3)	(4)	(5)	(6)	(7)
01 Duyu	-	-	29	-	-	-
02 Boyaoge	-	-	12	-	-	-
03 Nunu	-	-	11	-	-	-
04 Ujuna	-	-	-	-	-	-
05 Kamonji	-	-	-	-	-	-
06 Balaroa	-	-	8	-	-	-
07 Dgl Kodi	-	-	32	-	-	-
08 Baru	-	-	-	-	-	-
09 Lere	-	-	-	-	-	-
10 Kabonena	-	-	-	-	-	-
11 Silae	-	-	-	-	-	-
12 Tipo	-	-	-	-	-	-
13 Buluri	-	-	-	-	-	-
14 Watusampu	-	-	-	-	-	-
15 Siranindi	-	-	-	-	-	-
Jumlah 2006	-	-	92	-	-	-

Sumber: BPP Kec. Palu Barat

Tabel V.2.1 Luas Tanaman Perkebunan di Kecamatan Palu Barat Tahun 2003-2006 (Ha)

	Kelurahan	Kelapa	Kopi	Cengkeh	Coklat	Lada
	(1)	(2)	(3)	(4)	(5)	(6)
01	Duyu	5	-	-	-	-
02	Boyaoge	5	-	-	-	-
03	Nunu	2	-	-	-	-
04	Ujuna	-	-	-	-	-
05	Kamonji	0.5	-	-	-	-
06	Balaroa	4	-	-	-	-
07	Dgl Kodi	10	-	-	-	-
08	Baru	-	-	-	-	-
09	Lere	3	-	-	-	-
10	Kabonena	13	-	-	-	-
11	Silae	3	-	-	-	-
12	Tipo	2.5	-	-	-	-
13	Buluri	3	-	-	-	-
14	Watusamp	2.5	-	-	-	-
15	Siranindi	-	-	-	-	-
	Jumlah 2006	76	-	-	-	-
	2005	303,2	-	-	-	-
	2004	303,2	-	-	-	-
	2003	331,4	-	-	-	-

Sumber: PPL Kec. Palu Barat

Tabel V.2.2 Banyaknya Tanaman Perkebunan di Kecamatan Palu Barat Tahun 2003-2006

Kelurahan	Jumlah Pohon				
	Kelapa	Kopi	Cengkeh	Coklat	Lada
(1)	(2)	(3)	(4)	(5)	(6)
01 Duyu	522	-	-	-	-
02 Boyaoge	527	-	-	-	-
03 Nunu	189	-	-	-	-
04 Ujuna	-	-	-	-	-
05 Kamonji	50	-	-	-	-
06 Balaroa	369	-	-	-	-
07 Dgl Kodi	899	-	-	-	-
08 Baru	-	-	-	-	-
09 Lere	248	-	-	-	-
10 Kabonena	1 307	-	-	-	-
11 Silae	301	-	-	-	-
12 Tipo	267	-	-	-	-
13 Buluri	352	-	-	-	-
14 Watusamp	2 507	-	-	-	-
15 Siranindi	-	-	-	-	-
Jumlah 2006	7539	-	-	-	-
2005	26 660	-	-	-	-
2004	26 660	-	-	-	-
2003	29 998	-	-	-	-

Sumber: Dinas Perkebunan

Tabel V.2.3 Produksi Tanaman Perkebunan di Kecamatan Palu Barat Tahun 2003-2006 (Ton)

Kelurahan	Produksi				
	Kelapa	Kopi	Cengkeh	Coklat	Lada
(1)	(2)	(3)	(4)	(5)	(6)
01 Duyu	4.57	-	-	-	-
02 Boyaoge	4.65	-	-	-	-
03 Nunu	1.68	-	-	-	-
04 Ujuna	-	-	-	-	-
05 Kamonji	0.46	-	-	-	-
06 Balaroa	3.26	-	-	-	-
07 Dgl Kodi	7.93	-	-	-	-
08 Baru	-	-	-	-	-
09 Lere	2.21	-	-	-	-
10 Kabonena	11.51	-	-	-	-
11 Silae	2.67	-	-	-	-
12 Tipo	2.37	-	-	-	-
13 Buluri	3.14	-	-	-	-
14 Watusamp	22.16	-	-	-	-
15 Siranindi	-	-	-	-	-
Jumlah 2006	66.61	-	-	-	-
2005	324,4	-	-	-	-
2004	324,4	-	-	-	-
2003	370,0	-	-	-	-

Sumber: Dinas Perkebunan

Tabel V.3.1 Luas Panen dan Produksi Tanaman Sayur-sayuran di Kecamatan Palu Barat Tahun 2003-2006

Jenis Sayuran		Luas Panen (Ha)	Produksi (Ton)
(1)		(2)	(3)
01	Sawi	4	48.0
02	Cabe	4	8.8
03	Tomat	4	52.0
04	Sayuran Lainnya	4	240.0
Jumlah 2006		32	348.8
2005		32	348,8
2004		32	348,8
2003		32	-

Sumber: Kantor BPP Kec. Palu Barat

Tabel V.3.2 Luas Panen dan Produksi Tanaman Buah-buahan di Kecamatan Palu Barat Tahun 2003-2006

Jenis Buah-buahan		Luas Panen (Ha)	Produksi (Ton)
(1)		(2)	(3)
01	Alpoket	1,21	10,50
02	Mangga	7,53	98,25
03	Jeruk Keprok	-	-
04	Jambu Biji	1,97	5,60
05	Jambu Air	0,91	34,20
06	Pepaya	1,13	28,50
07	Pisang	11,50	337,50
08	Nenas	0,50	18,350
09	Nangka	5,40	119,50
10	Anggur	1,50	3,50
11	Salak	-	-
12	Manggis	-	-
13	Lainnya	-	-
Jumlah			
2006		31,65	655,90
2005		31,65	655,90
2004		31,65	655,90
2003		37,78	-

Sumber: Kantor BPP Kec. Palu Barat

Tabel V.4.1 Banyaknya Ternak Besar di Kecamatan Palu Barat Tahun 2003-2006

	Kelurahan	Sapi	Kerbau	Kuda
	(1)	(2)	(3)	(4)
01	Duyu	424	-	-
02	Boyaoge	35	-	31
03	Nunu	84	-	-
04	Ujuna	-	-	-
05	Kamonji	-	-	-
06	Balaroa	130	-	15
07	Dgl Kodi	74	-	-
08	Baru	10	-	-
09	Lere	25	-	-
10	Kabonena	50	-	-
11	Silae	36	-	-
12	Tipo	95	-	-
13	Buluri	43	-	-
14	Watusampu	250	-	-
15	Siranindi	-	-	-
	Jumlah 2006	1256	-	46
	2005	1 088	-	34
	2004	701	-	32
	2003	1.215	-	40

Sumber: Kantor Lurah Kec. Palu Barat

Tabel V.4.2 Banyaknya Ternak Kecil di Kecamatan Palu Barat Tahun 2003-2006

	Kelurahan	Kambing	Domba	Babi
	(1)	(2)	(3)	(4)
01	Duyu	385	-	-
02	Boyaoge	130	-	-
03	Nunu	175	-	30
04	Ujuna	19	-	-
05	Kamonji	18	-	-
06	Balaroa	333	-	-
07	Dgl Kodi	401	-	-
08	Baru	-	-	-
09	Lere	83	-	-
10	Kabonena	37	-	-
11	Silae	167	-	-
12	Tipo	143	-	50
13	Buluri	480	-	-
14	Watusampu	393	-	-
15	Siranindi	-	-	-
	Jumlah 2006	2.814	-	80
	2005	2.202	-	80
	2004	1.751	33	97
	2003	2.214	-	106

Sumber: Kantor Lurah Kec. Palu Barat

Tabel V.4.3 Banyaknya Ternak Unggas di Kecamatan Palu Barat Tahun 2003-2006

	Kelurahan	Ayam Buras	Ayam Petelur	Ayam Pedaging
	(1)	(2)	(3)	(4)
01	Duyu	1.633	14.538	21.000
02	Boyaoge	1.559	-	-
03	Nunu	1.113	-	-
04	Ujuna	1.554	-	-
05	Kamonji	3.591	-	-
06	Balaroa	2.183	-	-
07	Dgl Kodi	1.429	-	-
08	Baru	912	-	-
09	Lere	826	-	-
10	Kabonena	880	-	-
11	Silae	2.993	-	-
12	Tipo	4.022	-	-
13	Buluri	4.142	-	-
14	Watusampu	3.182	-	-
15	Siranindi	502	-	-
	Jumlah 2006	30.527	14.538	21.000
	2005	12.751	23.940	30.000
	2004	6.450	34.000	165.000
	2003	6.306	33.980	158.000

Sumber: Kantor Camat Palu Timur

Tabel V.5.1 Banyaknya Alat Penangkap ikan di Kecamatan Palu Barat Tahun 2003-2006

Kelurahan	Jenis Alat Penangkap Ikan		
	Pukat	Bagan	Sero
(1)	(3)	(4)	(5)
1. Duyu	-	-	-
2. Boyaoge	-	-	-
3. Nunu	-	-	-
4. Ujuna	-	-	-
5. Kamonji	-	-	-
6. Balaroa	-	-	-
7. Dgl Kodi	-	-	-
8. Baru	-	-	-
9. Lere	56	8	-
10. Kabonena	-	-	-
11. Silae	-	-	-
12. Tipo	21	-	-
13. Buluri	6	-	-
14. Watusamp	5	-	-
15. Siranindi	-	-	-
Jumlah 2006	89	8	-
2005	89	8	-
2004	89	8	-
2003	86	6	-

Sumber: PPL Kecamatan Palu Barat

Lanjutan Tabel V.5.1

Kelurahan	Jenis Alat Penangkap Ikan			
	Tagahu	Jala	Pancing	Lainnya
(1)	(6)	(7)	(8)	(9)
01 Duyu	-	-	-	-
02 Boyaoge	-	-	-	-
03 Nunu	-	-	-	-
04 Ujuna	-	-	-	-
05 Kamonji	-	-	-	-
06 Balaroa	-	-	-	-
07 Dgl Kodi	-	-	-	-
08 Baru	-	-	-	-
09 Lere	9	56	150	-
10 Kabonena	-	-	60	-
11 Silae	-	-	55	-
12 Tipo	-	8	57	-
13 Buluri	-	-	49	-
14 Watusamp	-	9	-	-
15 Siranindi	-	-	-	-
Jumlah 2006	9	73	371	-
2005	9	73	371	-
2004	9	73	371	-
2003	8	68	355	-

Sumber: PPL Kec. Palu Barat

Tabel V.5.2 Banyaknya Kapal Penangkap Ikan di Kecamatan Palu Barat Tahun 2003-2006

Kelurahan	Kapal Motor	Perahu Motor	Perahu Tidak Bermotor	Perahu motor Tempel
(1)	(2)	(3)	(4)	(5)
01 Duyu	-	-	-	-
02 Boyaoge	-	-	-	-
03 Nunu	-	-	-	-
04 Ujuna	-	-	-	-
05 Kamonji	-	-	-	-
06 Balaroa	-	-	-	-
07 Dgl Kodi	-	-	-	-
08 Baru	-	28	-	-
09 Lere	1	140	12	-
10 Kabonena	-	-	-	-
11 Silae	-	55	-	-
12 Tipu	-	76	14	-
13 Buluri	-	88	6	-
14 Watusampu	-	45	1	-
15 Siranindi	-	-	-	-
Jumlah 2006	1		33	-
2005	1	432	33	-
2004	1	432	33	-
2003	-	-	429	23

Sumber: Kantor Lurah Kec. Palu Barat

BAB VI

I N D U S T R I

Kriteria yang digunakan dalam menentukan klasifikasi industri oleh Badan Pusat Statistik adalah jumlah tenaga kerja yang digunakan. Adapun pembagian tersebut adalah:

1. Industri Besar jumlah tenaga kerja 100 orang atau lebih
2. Industri Sedang jumlah tenaga kerjanya 20-99 orang
3. Industri Kecil jumlah tenaga kerjanya 5-19 orang ,dan
4. Industri Kerajinan Rumah Tangga jumlah tenaga kerja lebih kecil atau sama dengan 4 orang.

Berdasarkan kriteria tersebut maka industri yang terdapat di Kecamatan Palu Barat adalah tergolong ke dalam industri kecil dan kerajinan rumah tangga seperti penggilingan padi, penggilingan kopi, penggilingan/pemarut kelapa dan pemuatan anyaman. Jumlah industri yang terdapat di Kecamatan Palu Barat disajikan pada Tabel VI.1. Sementara itu data tentang usaha perbengkelan dan pertukangan disajikan pada Tabel VI.2 sampai dengan Tabel VI.4.

Keberadaan tenaga listrik sebagai sarana penerangan adalah merupakan kebutuhan yang sangat penting di tengah-tengah masyarakat, hal ini dibuktikan dengan semakin meningkatnya jumlah pelanggan listrik dari tahun ke tahun sebagaimana disajikan pada Tabel VI.5.

Kemajuan pembangunan di Kecamatan Palu Barat dicerminkan oleh peningkatan kuantitas maupun kualitas bangunan fisik seperti bangunan rumah tempat tinggal, dimana dari Tabel VI.6 terlihat jumlah bangunan dengan kategori permanen jumlahnya semakin banyak dari tahun ke tahun.

Tabel VI. 1 Banyaknya Usaha Industri menurut Golongan di Kecamatan Palu Barat Tahun 2003-2006

	Kelurahan	Besar	Sedang	Kecil	Kerajinan Rumah Tangga
	(1)	(2)	(3)	(4)	(5)
01	D u y u	-	-	-	33
02	Boyaoge	-	1	1	10
03	N u n u	-	3	1	12
04	Ujuna	-	4	3	26
05	Kamonji	-	-	2	22
06	Balaroa	-	-	-	8
07	Dgl.Kodi	-	2	2	12
08	B a r u	-	-	-	6
09	L e r e	-	-	-	25
10	Kabonena	-	-	1	20
11	S i l a e	-	-	1	22
12	T i p o	-	-	-	21
13	Buluri	-	1	1	8
14	Watusampu	-	1	-	33
15	Siranindi	-	1	-	33
	Jumlah 2006	-	13	12	291
	2005	-	13	12	291
	2004	2	11	12	291
	2003	2	11	7	288

Sumber: Kantor Lurah

Tabel VI.2 Banyaknya Usaha Perbengkelan dan Service di Kecamatan Palu Barat Tahun 2003-2006

	Kelurahan	Bengkel		Service Radio/ Tape
		Motor	Sepeda	
	(1)	(2)	(3)	(4)
01	D u y u	1	-	1
02	Boyaoge	4	-	1
03	N u n u	4	-	4
04	Ujuna	6	2	3
05	Kamonji	8	-	1
06	Balaroa	2	1	2
07	Dgl.Kodi	1	-	-
08	B a r u	5	-	2
09	L e r e	4	1	2
10	Kabonena	1	-	-
11	S i l a e	1	-	-
12	T i p o	-	-	-
13	Buluri	-	-	-
14	Watusampu	-	-	-
15	Siranindi	3	-	-
	Jumlah 2006	40	4	18
	2005	40	4	18
	2004	40	5	18
	2003	40	5	18

Sumber: Kantor Lurah

Tabel VI.3 Banyaknya Usaha/Jasa di Kecamatan Palu Barat
Tahun 2003-2006

	Kelurahan	Tukang Batu/Kayu	Tukang Jahit	Tukang Emas	Salon
	(1)	(2)	(3)	(4)	(5)
01	D u y u	80	2	-	1
02	Boyaoge	8	8	1	-
03	N u n u	23	6	6	2
04	Ujuna	172	13	37	3
05	Kamonji	124	34	5	9
06	Balaroa	45	35	-	1
07	Dgl.Kodi	51	7	1	-
08	B a r u	12	9	1	2
09	L e r e	17	5	1	-
10	Kabonena	56	3	-	-
11	S i l a e	8	-	-	-
12	T i p o	17	3	-	-
13	Buluri	8	-	-	-
14	Watusampu	8	4	-	-
15	Siranindi	3	2	4	3
	Jumlah 2006	632	181	56	21
	2005	632	181	56	21
	2004	632	181	56	21
	2003	629	176	52	18

Sumber: Kantor Lurah

Tabel VI.4 Banyaknya Usaha Menyulam/Menganyam di Kecamatan Palu Barat Tahun 2003-2006

	Kelurahan	Menyulam		Menganyam	
		Tangan	Mesin	Tangan	Mesin
	(1)	(2)	(3)	(4)	(5)
01	D u y u	-	-	-	-
02	Boyaoge	-	-	-	-
03	N u n u	-	-	-	-
04	Ujuna	9	-	-	-
05	Kamonji	-	-	-	-
06	Balaroa	-	-	-	-
07	Dgl.Kodi	7	-	-	-
08	B a r u	-	-	-	-
09	L e r e	-	-	-	-
10	Kabonena	-	-	-	-
11	S i l a e	-	-	-	-
12	T i p o	-	-	-	-
13	Buluri	5	-	-	-
14	Watusampu	20	-	-	-
15	Siranindi	2	-	-	-
	Jumlah 2006	43	-	-	-
	2005	43	-	-	-
	2004	43	-	-	-
	2003	41	-	-	-

Sumber: Kantor Lurah

Tabel VI. 5 Jumlah Pelanggan Listrik PLN dan Non PLN di Kecamatan Palu Barat Tahun 2003-2006

	Kelurahan	Pelanggan Listrik PLN	Pelanggan Listrik Non PLN	Jumlah
	(1)	(2)	(3)	(4)
01	D u y u	974	-	974
02	Boyaoge	1 105	-	1 105
03	N u n u	1 340	-	1 340
04	Ujuna	1 924	-	1 924
05	Kamonji	1 724	-	1 724
06	Balaroa	2 253	-	2 253
07	Dgl Kodi	1 590	-	1 590
08	B a r u	1 073	-	1 073
09	L e r e	2 332	-	2 332
10	Kabonena	581	-	581
11	S i l a e	894	-	894
12	T i p o	499	-	499
13	Buluri	537	-	537
14	Watusampu	344	-	344
15	Siranindi	1 290	-	1 290
	Jumlah 2006	18 460	-	18 460
	2005	18 460	-	18 460
	2004	18 460	-	18 460
	2003	17 671	-	17 671

Sumber: PLN Ranting Palu Barat

Tabel VI 6 Jumlah Bangunan Tempat Tinggal menurut Klasifikasinya di Kecamatan Palu Barat Tahun 2003-2006

Kelurahan	Permanen	Semi Permanen	Sederhana	Jumlah
(1)	(2)	(3)	(4)	(5)
01 D u y u	325	207	75	607
02 Boyaoge	346	192	57	595
03 N u n u	357	97	252	706
04 Ujuna	697	226	59	982
05 Kamonji	614	44	15	673
06 Balaroa	1 144	67	12	1 223
07 Dgl Kodi	779	59	41	879
08 B a r u	539	87	52	678
09 L e r e	1 097	69	68	1 234
10 Kabonena	215	81	24	320
11 S i l a e	467	69	46	582
12 T i p o	389	31	21	441
13 Buluri	116	209	69	394
14 Watusampu	247	89	23	359
15 Siranindi	748	47	18	813
Jumlah 2006	8 080	1 574	832	10 486
2005	8 080	1 574	832	10 486
2004	8 080	1 574	832	10 486
2003	8 080	1 574	832	10 486

Sumber: Sensus Penduduk 2000, BPS

BAB VII

PERDAGANGAN

Pasar adalah merupakan pusat perdagangan dimana terjadi transaksi barang ataupun jasa antara penjual dan pembeli. Dari 15 kelurahan yang ada di Kecamatan Palu Barat, empat kelurahan diantaranya memiliki sarana pemasaran berupa pasar kelurahan yang aktivitasnya berlangsung setiap hari

Di samping pasar, pada setiap kelurahan juga terdapat toko, warung dan kios yang merupakan tempat-tempat pelayanan kebutuhan pokok sehari-hari. Keberadaan toko, warung dan kios hampir merata pada setiap kelurahan.

Banyaknya sarana pemasaran disajikan pada Tabel VII.1 dan Tabel VII.2.

Tabel VII.1 Banyaknya Sarana Pemasaran di Kecamatan Palu Barat Tahun 2003-2006

Kelurahan	Jumlah Pasar	Frekwensi		
		Harian	Mingguan	Bulanan
(1)	(2)	(3)	(4)	(5)
01 Duyu	-	-	-	-
02 Boyaoge	-	-	-	-
03 Nunu	-	-	-	-
04 Ujuna	1	1	-	-
05 Kamonji	1	1	-	-
06 Balaroa	-	-	-	-
07 Dongala Kodi	1	1	-	-
08 Baru	1	1	-	-
09 Lere	-	-	-	-
10 Kabonena	-	-	-	-
11 Silae	-	-	-	-
12 Tipo	-	-	-	-
13 Buluri	-	-	-	-
14 Watusampu	-	-	-	-
15 Siranindi	-	-	-	-
Jumlah 2006	4	4	-	-
2005	4	4	-	-
2004	4	4	-	-
2003	4	4	-	-

Sumber: Kantor Kec.Palu Barat

Tabel VII. 2 Banyaknya Toko, Kios dan Warung di Kecamatan Palu Barat Tahun 2003-2006

	Kelurahan	Toko	Kios + Warung	Jumlah
	(1)	(2)	(3)	(4)
01	Duyu	2	35	37
02	Boyaoge	11	69	77
03	Nunu	1	29	30
04	Ujuna	153	117	270
05	Kamonji	111	145	250
06	Balaroa	19	67	84
07	Donggala Kodi	4	69	73
08	Baru	166	67	233
09	Lere	3	73	76
10	Kabonena	-	17	17
11	Silae	-	38	38
12	Tipo	-	23	23
13	Buluri	-	27	27
14	Watusampu	-	27	27
15	Siranindi	197	195	389
	Jumlah 2006	657	984	1 641
	2005	657	984	1 641
	2004	649	941	1 590
	2003	644	900	1 544

Sumber: Kantor Lurah Kec Palu Barat

BAB VIII

PERHUBUNGAN DAN KOMUNIKASI

Untuk menunjang arus lalu lintas baik dalam kota maupun jalan kelurahan ke kantong-kantong produksi dirasakan semakin besar manfaatnya. Umumnya sarana jalan telah memadai sehingga memudahkan para petani mengangkut hasil produksi pangan maupun hasil perkebunan ke tempat-tempat pemasaran . Data tentang banyak dan panjang jembatan di Kecamatan Palu barat disajikan pada Tabel VIII.1.

Penyediaan sarana jalan dan jembatan diikuti oleh perkembangan penyediaan modal transportasi darat sebagai alat angkutan barang maupun orang sebagaimana disajikan pada Tabel VIII.2.

Perkembangan pembangunan pada sektor perhubungan juga diikuti oleh perkembangan komunikasi. Data tentang banyaknya sarana komunikasi seperti Radio, TV dan sarana komunikasi lainnya disajikan pada Tabel VIII.3.

Tabel VIII.1 Banyak dan Panjang Jembatan menurut Jenisnya di Kecamatan Palu barat Tahun 2003 - 2006

	Kelurahan	Permanen	Semi Permanen	Darurat	Panjang (m)
	(1)	(2)	(3)	(4)	(5)
01	Duyu	2	-	-	20
02	Boyaoge	1	-	-	10
03	Nunu	1	-	-	10
04	Ujuna	2	-	-	165
05	Kamonji	1	-	-	10
06	Balaroa	1	-	-	10
07	Donggala Kodi	1	-	-	10
08	Baru	2	-	-	164
09	Lere	1	-	-	10
10	Kabonena	1	-	-	10
11	Silae	5	-	-	80
12	Tipo	2	-	-	20
13	Buluri	2	-	-	144
14	Watusampu	1	-	-	25
15	Siranindi	1	-	-	10
	Jumlah 2006	23	-	-	697
	2005	23	-	-	697
	2004	23	-	-	697
	2003	23	-	-	697

Sumber: Kantor Kec.Palu Barat

Tabel VIII.2 Banyaknya Kendaraan Angkutan Darat menurut Jenisnya di Kecamatan Palu barat Tahun 2003 - 2006

Jenis Angkutan	Banyaknya		Jumlah
	Umum	Bukan Umum	
(1)	(2)	(3)	(4)
01 Mobil Barang	-	370	370
1.1. Truk	-	191	191
1.2. Pickup Terbuka	-	1789	179
02 Mobil Penumpang	209	-	909
03 Sepeda Motor	167	3.150	3.317
04 Dokar/Bendi	250	250	250
05 Gerobak	-	-	-
06 Becak	107	107	107
Jumlah 2006	1 410	3 885	5 295
2005	1 410	3 885	5 295
2004	1 394	3 870	5 264
2003	1 337	3 618	4 955

Sumber: Kantor Kec.Palu Barat

Tabel VIII.3 Banyaknya Sarana Komunikasi menurut Jenisnya di Kecamatan Palu barat Tahun 2003 - 2006

Kelurahan	Radio	TV	Telepon	HT	SSB
(1)	(2)	(3)	(4)	(5)	(6)
01 Duyu	452		25	10	-
02 Boyaoge	895		103	3	-
03 Nunu	490		62	1	-
04 Ujuna	371		128	13	2
05 Kamonji	299		572	11	-
06 Balaroa	580		82	4	9
07 Donggala Kodi	162		51	6	-
08 Baru	201		259	4	-
09 Lere	125		142	12	2
10 Kabonena	75		15	1	-
11 Silae	99		150	1	-
12 Tipo	86		15	1	-
13 Buluri	218		3	1	-
14 Watusampu	220		4	2	-
15 Siranindi	486		151	16	-
Jumlah 2006	4 745	4 626	1 762	86	13
2005	4 745	4 626	1 762	86	13
2004	4 742	5 588	1 762	86	13
2003	5 073	5 702	1 600	86	13

Sumber: Kantor Kec.Palu Barat

Tabel VIII.4 Banyaknya Angkutan Laut/sungai dan Danau menurut Kelurahan di Kecamatan Palu Barat Tahun 2003 - 2006

	Kelurahan	Perahu Motor	Kapal Motor	Perahu Tanpa Motor
	(1)	(2)	(3)	(4)
01	Duyu	-	-	-
02	Boyaoge	-	-	-
03	Nunu	-	-	-
04	Ujuna	-	-	-
05	Kamonji	-	-	-
06	Balaroa	-	-	-
07	Donggala Kodi	-	-	-
08	Baru	-	-	-
09	Lere	12	1	28
10	Kabonena	-	-	140
11	Silae	-	-	55
12	Tipo	14	-	76
13	Buluri	6	-	88
14	Watusampu	1	-	45
15	Siranindi	-	-	-
	Jumlah 2006	33	1	432
	2005	33	1	432
	2004	33	1	432
	2003	23	-	423

Sumber: Kantor Kec.Palu Barat

Tabel VIII.5 Banyak Hotel/Losmen, Kamar dan Tempat Tidur di Kecamatan Palu Barat Tahun 2003-2006

	Kelurahan	Hotel/ Losmen	Kamar	Tempat Tidur
	(1)	(2)	(3)	(4)
01	Duyu	-	-	-
02	Boyaoge	-	-	-
03	Nunu	-	-	-
04	Ujuna	8	109	142
05	Kamonji	-	-	-
06	Balaroa	-	-	-
07	Donggala Kodi	-	-	-
08	Baru	-	-	-
09	Lere	-	-	-
10	Kabonena	-	-	-
11	Silae	-	-	-
12	Tipo	1	2	4
13	Buluri	1	21	21
14	Watusampu	-	-	-
15	Siranindi	2	8	10
	Jumlah 2006	12	140	197
	2005	12	140	197
	2004	12	140	197
	2003	12	140	197

Sumber: Kantor Kec.Palu Barat

BAB IX

KEUANGAN DAN HARGA-HARGA

Untuk memenuhi kebutuhan pembangunan pada tingkat kelurahan di Kecamatan Palu Barat, setiap tahun diturunkan bantuan dari pemerintah pusat, pemprov dan pemkot serta ditambah dengan swadaya masyarakat yang ada di kelurahan. Hal ini untuk meyakinkan kepada masyarakat bahwa betapa besarnya perhatian pemerintah atas pembangunan yang ada di kelurahan yang setiap tahunnya mengeluarkan biaya seperti yang disajikan pada Tabel IX.1.1 sampai dengan Tabel IX.1.3. Besarnya dana yang dikeluarkan pemerintah kelurahan setiap tahun sama dengan besarnya penerimaan kelurahan pada tahun yang bersangkutan, atau dikenal dengan sistem berimbang.

Realisasi penerimaan pajak bumi dan bangunan merupakan kesadaran masyarakat bahwa betapa pentingnya pajak bagi pembangunan sehingga setiap tahunnya realisasi penerimaan pajak dapat melampaui target yang telah ditetapkan. Besarnya realisasi penerimaan pajak bumi dan bangunan disajikan pada Tabel IX.1.4 dan IX.1.5.

Banyaknya koperasi di Kecamatan Palu Barat dirasakan belum memadai jumlahnya, hal ini dapat dilihat pada Tabel IX.1.6.

Rata-rata harga sembilan bahan pokok di Kecamatan Palu Barat yang pengambilan datanya dipusatkan di pasar ibu kota kecamatan (Pasar Palu Barat) nampak masih sangat labil sebagai akibat dari krisis moneter sehingga harga-harga tidak merata dengan pasar-pasar lain seperti disajikan pada Tabel IX.2.1- IX.2.9.

Tabel IX.1.1 Realisasi Penerimaan Rutin dan Pembangunan di Kecamatan Palu Barat Tahun 2003 – 2006 (000 Rp)

Kelurahan	Penerimaan		LPM	Jumlah	
	Rutin	Pembangunan			
(1)	(2)	(3)	(4)	(5)	
01	Duyu	5.000	2.500	14.000	21.500
02	Boyaoge	5.000	2.500	14.000	21.500
03	Nunu	5.000	2.500	14.000	21.500
04	Ujuna	5.000	2.500	14.000	21.500
05	Kamonji	5.000	2.500	14.000	21.500
06	Balaroa	5.000	2.500	14.000	21.500
07	Donggala	5.000	2.500	14.000	21.500
08	Baru	5.000	2.500	14.000	21.500
09	Lere	5.000	2.500	14.000	21.500
10	Kabonena	5.000	2.500	14.000	21.500
11	Silae	5.000	2.500	14.000	21.500
12	Tipo	5.000	2.500	14.000	21.500
13	Buluri	5.000	2.500	14.000	21.500
14	Watusampu	5.000	2.500	14.000	21.500
15	Siranindi	5.000	2.500	14.000	21.500
Jumlah 2006					
	2005	75 000	37 500	210 000	322 500
	2004	75 000	37 500	210 000	322 500
	2003	141 071	114 353	-	255 424

Sumber: Kantor Kec.Palu Barat

Tabel IX.1.2 Realisasi Pengeluaran Rutin dan Pembangunan di Kecamatan Palu Barat Tahun 2003 - 2006

	Kelurahan	Penerimaan		LPM	Jumlah
		Rutin	Pembangunan		
	(1)	(2)	(3)	(4)	(5)
01	Duyu	5.000	2.500	14.000	21.500
02	Boyaoge	5.000	2.500	14.000	21.500
03	Nunu	5.000	2.500	14.000	21.500
04	Ujuna	5.000	2.500	14.000	21.500
05	Kamonji	5.000	2.500	14.000	21.500
06	Balaroa	5.000	2.500	14.000	21.500
07	Donggala	5.000	2.500	14.000	21.500
08	Baru	5.000	2.500	14.000	21.500
09	Lere	5.000	2.500	14.000	21.500
10	Kabonena	5.000	2.500	14.000	21.500
11	Silae	5.000	2.500	14.000	21.500
12	Tipo	5.000	2.500	14.000	21.500
13	Buluri	5.000	2.500	14.000	21.500
14	Watusampu	5.000	2.500	14.000	21.500
15	Siranindi	5.000	2.500	14.000	21.500
<hr/>					
	Jumlah 2006				
	2005	75 000	37 500	210 000	322 500
	2004	75 000	37 500	210 000	322 500
	2003	54 800	199 910	...	254 616

Sumber: Kantor Kec.Palu Barat

Tabel IX.1.3 Realisasi Penerimaan Pajak Bumi dan Bangunan di Kecamatan Palu Barat Tahun 2004 - 2006 (Rp.000)

Kelurahan	2004	2005	2006
(1)	(2)	(3)	(4)
01 Duyu	19 979	23 342	19.979
02 Boyaoge	29 439	36 250	29.439
03 Nunu	20 538	22 819	20.538
04 Ujuna	55 682	62 667	55.682
05 Kamonji	54 346	54 930	54.346
06 Balara	24 084	25 721	24.084
07 Donggala Kodi	19 021	23 263	19.021
08 Baru	40 620	51 683	40.620
09 Lere	116 316	101 035	116.316
10 Kabonena	14 199	12 036	14.199
11 Silae	38 537	32 546	38.537
12 Tipo	24 491	13 813	24.491
13 Bulun	9 978	15 633	9.978
14 Watusampu	8 304	9 525	8.304
15 Siranindi	62 182	76 900	62.182
Jumlah	537 716	537 716	

Sumber: Kantor Kec.Palu Barat

Tabel IX.1.4 Jumlah Wajib Pajak Bumi dan Bangunan di Kecamatan Palu Barat Tahun 2004 - 2006

	Kelurahan	2004	2005	2006
	(1)	(2)	(3)	(4)
01	Duyu	1 873	1 873	1.873
02	Boyaoge	1 078	1 078	1.078
03	Nunu	1 093	1 093	1.093
04	Ujuna	1 083	1 083	1.083
05	Kamonji	1 014	1 014	1.014
06	Balaroa	1 859	1 859	1.859
07	Donggala Kodi	1 748	1 748	1.748
08	Baru	903	903	903
09	Lere	1 499	1 499	1.499
10	Kabonena	810	810	810
11	Silae	1 282	1 282	1.282
12	Tipo	599	599	599
13	Buluri	361	361	
14	Watusampu	293	293	293
15	Siranindi	943	943	293
943				
	Jumlah	16 388	16 388	

Sumber: Kantor Kec.Palu Barat

Tabel IX.1.5 Banyaknya Koperasi Unit Kelurahan di Kecamatan Palu Barat Tahun 2006

	Kelurahan	Nama KUD	Jumlah
	(1)	(2)	(3)
01	Duyu	-	-
02	Boyaoge	-	-
03	Nunu	-	-
04	Ujuna	-	-
05	Kamonji	-	-
06	Balaroa	-	-
07	Donggala Kodi	-	-
08	Baru	-	-
09	Lere	-	-
10	Kabonena	-	-
11	Silae	-	-
12	Tipo	-	-
13	Buluri	-	-
14	Watusampu	-	-
15	Siranindi	-	-
Jumlah			

Sumber: Kantor Kec.Palu Barat

Tabel IX.2.1 Rata-rata Harga Sembilan Bahan Pokok di Kecamatan Palu Barat Tahun 2004- 2006

Komoditi	2004	2005	2006
(1)	(3)	(4)	(5)
01 Beras / (Kg)	2 750	4 250	4.250
02 Minyak Kelapa / (Ltr)	6 500	6 500	6.500
03 Ikan Asin / (Kg)	20 000	25 000	25.000
04 Gula Pasir / (Kg)	5 500	6 500	6.500
05 Garam / (Bks)	500	500	650
06 Minyak Tanah / (Ltr)	1 200	2 500	2.500
07 Sabun Cuci / (Btg)	1 500	2 000	2.000
08 Textil (Tetoron) / (helai)	17 000	20 000	20.000
09 Batik Kasar / (helai)	25 000	30 000	30.000

Sumber: Kantor Kec. Palu Barat

Tabel IX.2.3 Rata-rata Harga Ikan Asin menurut Kelurahan di Kecamatan Palu Barat Tahun 2005-2006 (Kg)

Kelurahan	2005	2006
(1)	(2)	(3)
01 Duyu	25 000	25.000
02 Boyaoge	25 000	25.000
03 Nunu	25 000	25.000
04 Ujuna	25 000	25.000
05 Kamonji	25 000	25.000
06 Balaroa	25 000	25.000
07 Dgl Kodi	25 000	25.000
08 Baru	25 000	
60 Lere	25 000	25.000
10 Kabonena	25 000	25.000
11 Silae	25 000	25.000
12 Tipo	25 000	25.000
13 Buluri	25 000	25.000
14 Watusampu	25 000	25.000
15 Siranindi	25 000	25.000

Sumber: Kantor Kec.Palu Barat

Tabel IX.2.4 Rata-rata Harga Gula Pasir menurut Kelurahan di Kecamatan Palu Barat Tahun 2003-2006 (Kg)

Kelurahan	2003	2004	2005	2006
(1)	(2)	(3)	(4)	(5)
01 Duyu	4 600	5 500	6 500	6.500
02 Boyaoge	4 600	5 500	6 500	6.500
03 Nunu	4 600	5 500	6 500	6.500
04 Ujuna	4 600	5 500	6 500	6.500
05 Kamonji	4 600	5 500	6 500	6.500
06 Balaroa	4 600	5 500	6 500	6.500
07 Dgl Kodi	4 600	5 500	6 500	6.500
08 Baru	4 600	5 500	6 500	6.500
09 Lere	4 600	5 500	6 500	6.500
10 Kabonena	4 600	5 500	6 500	6.500
11 Silae	4 600	5 500	6 500	6.500
12 Tipo	4 600	5 500	6 500	6.500
13 Buluri	4 600	5 500	6 500	6.500
14 Watusampu	4 600	5 500	6 500	6.500
15 Siranindi	4 600	5 500	6 500	6.500

Sumber: Kantor Kec. Palu Barat

Tabel IX.2.5 Rata-rata Harga Garam Halus menurut Kelurahan di Kecamatan Palu Barat Tahun 2003-2006 (Bungkus)

Kelurahan	2003	2004	2005	2006
(1)	(2)	(3)	(4)	(5)
01 Duyu	500	500	500	650
02 Boyaoge	500	500	500	650
03 Nunu	500	500	500	650
04 Ujuna	500	500	500	650
05 Kamonji	500	500	500	650
06 Balaroa	500	500	500	650
07 Dgl Kodi	500	500	500	650
08 Baru	500	500	500	650
09 Lere	500	500	500	650
10 Kabonena	500	500	500	650
11 Silae	500	500	500	650
12 Tipo	500	500	500	650
13 Buluri	500	500	500	650
14 Watusampu	500	500	500	650
15 Siranindi	500	500	500	650

Sumber: Kantor Kec.Palu Barat

Tabel IX.2.6 Rata-rata Harga Minyak Tanah menurut Kelurahan di Kecamatan Palu Barat Tahun 2003-2006 (Liter)

Kelurahan	2003	2004	2005	2006
(1)	(2)	(3)	(4)	(5)
01 Duyu	1 200	1 200	2 500	2.500
02 Boyaoge	1 200	1 200	2 500	2.500
03 Nunu	1 200	1 200	2 500	2.500
04 Ujuna	1 200	1 200	2 500	2.500
05 Kamonji	1 200	1 200	2 500	2.500
06 Balaroa	1 200	1 200	2 500	2.500
07 Dgl Kodi	1 200	1 200	2 500	2.500
08 Baru	1 200	1 200	2 500	2.500
09 Lere	1 200	1 200	2 500	2.500
10 Kabonena	1 200	1 200	2 500	2.500
11 Silae	1 200	1 200	2 500	2.500
12 Tipo	1 200	1 200	2 500	2.500
13 Buluri	1 200	1 200	2 500	2.500
14 Watusampu	1 200	1 200	2 500	2.500
15 Siranindi	1 200	1 200	2 500	2.500

Sumber: Kantor Kec.Palu Barat

Tabel IX.2.7 Rata-rata Harga Sabun Cuci menurut Kelurahan di Kecamatan Palu Barat Tahun 2003-2006 (Batang)

Kelurahan	2003	2004	2005	2006
(1)	(2)	(3)	(4)	(5)
01 Duyu	1 200	1 500	2 000	2.000
02 Boyaoge	1 200	1 500	2 000	2.000
03 Nunu	1 200	1 500	2 000	2.000
04 Ujuna	1 200	1 500	2 000	2.000
05 Kamonji	1 200	1 500	2 000	2.000
06 Balaroa	1 200	1 500	2 000	2.000
07 Dgl Kodi	1 200	1 500	2 000	2.000
08 Baru	1 200	1 500	2 000	2.000
09 Lere	1 200	1 500	2 000	2.000
10 Kabonena	1 200	1 500	2 000	2.000
11 Silae	1 200	1 500	2 000	2.000
12 Tipo	1 200	1 500	2 000	2.000
13 Buluri	1 200	1 500	2 000	2.000
14 Watusampu	1 200	1 500	2 000	2.000
15 Siranindi	1 200	1 500	2 000	2.000

Sumber: Kantor Kec.Palu Barat

Tabel IX.2.8 Rata-rata Harga Tekstil (Teteron) menurut Kelurahan di Kecamatan Palu Barat Tahun 2003-2006 (Helai)

Kelurahan	2003	2004	2005	2006
(1)	(2)	(3)	(4)	(5)
01 Duyu	17 000	17 000	20 000	20.000
02 Boyaoge	17 000	17 000	20 000	20.000
03 Nunu	17 000	17 000	20 000	20.000
04 Ujuna	17 000	17 000	20 000	20.000
05 Kamonji	17 000	17 000	20 000	20.000
06 Balaroa	17 000	17 000	20 000	20.000
07 Dgl Kodi	17 000	17 000	20 000	20.000
08 Baru	17 000	17 000	20 000	20.000
09 Lere	17 000	17 000	20 000	20.000
10 Kabonena	17 000	17 000	20 000	20.000
11 Silae	17 000	17 000	20 000	20.000
12 Tipo	17 000	17 000	20 000	20.000
13 Buluri	17 000	17 000	20 000	20.000
14 Watusampu	17 000	17 000	20 000	20.000
15 Siranindi	17 000	17 000	20 000	20.000

Sumber: Kantor Kec.Palu Barat

Tabel IX.2.9 Rata-rata Harga Batik (Kasar) menurut Kelurahan di Kecamatan Palu Barat Tahun 2003-2006 (Helai)

Kelurahan	2003	2004	2005	2006
(1)	(2)	(3)	(4)	(5)
01 Duyu	18 000	25 000	30 000	30.000
02 Boyaoge	18 000	25 000	30 000	30.000
03 Nunu	18 000	25 000	30 000	30.000
04 Ujuna	18 000	25 000	30 000	30.000
05 Kamonji	18 000	25 000	30 000	30.000
06 Balaroa	18 000	25 000	30 000	30.000
07 Dgl Kodi	18 000	25 000	30 000	30.000
08 Baru	18 000	25 000	30 000	30.000
09 Lere	18 000	25 000	30 000	30.000
10 Kabonena	18 000	25 000	30 000	30.000
11 Silae	18 000	25 000	30 000	30.000
12 Tipo	18 000	25 000	30 000	30.000
13 Buluri	18 000	25 000	30 000	30.000
14 Watusamp	18 000	25 000	30 000	30.000
15 Siranindi	18 000	25 000	30 000	30.000

Sumber: Kantor Kec.Palu Barat

Tabel IX.2.2 Rata-rata Harga Batu dan Pasir per m³ di Kecamatan Palu Barat Tahun 2005 – 2006

Komoditi (1)	2005		2006	
	Beli (2)	Jual (3)	Beli (4)	Jual (5)
01 Sirtu	-	40 000	-	40.000
02 Pasir Pasang	-	42 500	-	42.500
03 Pasir Beton	-	42 500	-	42.500
04 Batu Kali/Gunung	-	50 000	-	50.000
05 Batu Spliz uk.2-3 cm	-	70 000	-	70.000

Sumber: Kantor Kec. Palu Barat

BAB X**PRODUK DOMESTIK REGIONAL BRUTO**

Perkembangan pembangunan perekonomian Kecamatan Palu Barat tahun 2006 menunjukkan kondisi yang stabil dan secara makro ekonomi mengalami perbaikan dibandingkan tahun sebelumnya.

Kecamatan Palu Barat mempunyai potensi berbagai kegiatan sektor jasa-jasa, angkutan dan komunikasi, perdagangan serta industri pengolahan. Demikian pula adanya berbagai aktivitas jasa pemerintahan dan perdagangan yang memberikan nilai tambah terhadap perekonomian di Kecamatan Palu Barat.

Perekonomian Kecamatan Palu Barat tahun 2006 tumbuh sebesar 7,37 persen yang berarti PDRB pada tahun 2006 mengalami peningkatan dibandingkan tahun 2005 lalu.

Dapat dilihat pada Tabel X.1 bahwa PDRB atas dasar harga berlaku tahun 2006 sebesar 877,99 milyar rupiah meningkat dibandingkan tahun sebelumnya yaitu sebesar 754,06 milyar rupiah. Adapun PDRB atas dasar harga konstan 2000 untuk tahun 2006 sebesar 549,15 milyar rupiah meningkat dibandingkan tahun 2005 yang sebesar 511,45 milyar rupiah, (Tabel X.2).

Salah satu indikator untuk mengukur tingkat kesejahteraan masyarakat adalah dengan menghitung angka pendapatan perkapita. Perkembangan PDRB Perkapita atas dasar harga berlaku Kecamatan Palu Barat tahun 2006 telah mencapai 9.990.145 rupiah, mengalami kenaikan sebesar 14,08 persen dari tahun 2005 yang hanya sebesar 8.757.258 rupiah, sedangkan PDRB Perkapita atas dasar harga konstan 2000 pada tahun 2006 mencapai 6.248.403 rupiah atau naik sebesar 5,20 persen dari tahun sebelumnya yang sebesar 5.939.781 rupiah. Dengan meningkatnya pendapatan perkapita masyarakat, secara tidak langsung menunjukkan adanya kenaikan tingkat daya beli masyarakat yang berarti pula menunjukkan adanya peningkatan taraf hidup masyarakat di wilayah Kecamatan Palu Barat pada tahun 2006 dibandingkan tahun-tahun sebelumnya.

Tabel X.1 Produk Domestik Regional Bruto Atas Dasar Harga Berlaku Menurut Lapangan Usaha (Jutaan Rupiah) Kecamatan Palu Barat Tahun 2003 – 2006

Lapangan Usaha	2003	2004	2005*)	2006**)
(1)	(2)	(3)	(4)	(5)
1. Pertanian	7 689	9 524	10 507	11 401
2. Penggalian	12 667	16 160	18 934	21.262
3. Industri Pengolahan	71 744	84 224	100 127	112.562
4. Listrik dan Air Bersih	19 010	22 111	26 256	31.805
5. Bangunan	42 246	49 691	58 915	64.528
6. Perdagangan, Hotel & Restoran	79 783	88 959	106 216	125.595
7. Angkutan dan Komunikasi	82 364	91 817	111 545	132.576
8. Keuangan, Persewaan dan Jasa Perusahaan	64 058	78 519	90 742	110.347
9. Jasa-jasa	174 692	194 861	230 815	267.922
Produk Domestik Regional Bruto	554 272	635 866	754 001	877.998

Tabel X.2. Produk Domestik Regional Bruto Atas Dasar Harga Konstan 2000 Menurut Lapangan Usaha (Jutaan Rupiah) Kecamatan Palu Barat Tahun 2003 – 2006

Lapangan Usaha	2003	2004	2005*)	2006**)
(1)	(2)	(3)	(4)	(5)
1. Pertanian	6 353	6 795	7 183	7.592
2. Penggalian	9 623	10 467	11 279	11.966
3. Industri Pengolahan	52 029	56 585	60 189	63.265
4. Listrik dan Air Bersih	12 530	13 397	14 595	15.736
5. Bangunan	30 333	32 720	34 122	35.867
6. Perdagangan, Hotel & Restoran	61 665	65 545	70 834	76.532
7. Angkutan dan Komunikasi	68 348	72 457	78 105	84.815
8. Keuangan, Persewaan dan Jasa Perusahaan	57 580	61 281	65 388	71.551
9. Jasa-jasa	147 676	158 227	169 758	181.826
Produk Domestik Regional Bruto	446 136	477 475	511 454	549.150

Tabel X.3. Distribusi Persentase Produk Domestik Regional Bruto Atas Dasar Harga Berlaku Menurut Lapangan Usaha Kecamatan Palu Barat Tahun 2003 – 2006

Lapangan Usaha	2003	2004	2005*)	2006**)
(1)	(2)	(3)	(4)	(5)
1. Pertanian	1,39	1,50	1,39	1,30
2. Penggalian	2,29	2,54	2,51	2,42
3. Industri Pengolahan	12,94	13,25	13,28	12,82
4. Listrik dan Air Bersih	3,43	3,48	3,48	3,62
5. Bangunan	7,62	7,81	7,81	7,35
6. Perdagangan, Hotel & Restoran	14,39	13,99	14,09	14,30
7. Angkutan dan Komunikasi	14,86	14,44	14,79	15,10
8. Keuangan, Persewaan dan Jasa Perusahaan	11,56	12,35	12,03	12,57
9. Jasa-jasa	31,52	30,65	30,61	30,52
Produk Domestik Regional Bruto	100,00	100,00	100,00	100,00

Tabel X.4. Distribusi Persentase Produk Domestik Regional Bruto Atas Dasar Harga Konstan 2000 Menurut Lapangan Usaha (%) Kecamatan Palu Barat Tahun 2003 – 2006

Lapangan Usaha	2003	2004	2005*)	2006**)
(1)	(2)	(3)	(4)	(5)
1. Pertanian	1,42	1,42	1,40	1,38
2. Penggalian	2,16	2,19	2,21	2,18
3. Industri Pengolahan	11,66	11,85	11,77	11,52
4. Listrik dan Air Bersih	2,81	2,81	2,85	2,87
5. Bangunan	6,80	6,85	6,67	6,53
6. Perdagangan, Hotel & Restoran	13,82	13,73	13,85	13,94
7. Angkutan dan Komunikasi	15,32	15,18	15,27	15,44
8. Keuangan, Persewaan dan Jasa Perusahaan	12,91	12,83	12,78	13,03
9. Jasa-jasa	33,10	33,14	33,19	33,11
Produk Domestik Regional Bruto	100,00	100,00	100,00	100,00

Tabel X.5. Laju Pertumbuhan Produk Domestik Regional Bruto Atas Dasar Harga Konstan 2000 menurut Lapangan Usaha Kecamatan Palu Barat Tahun 2003 – 2006

Lapangan Usaha	2003	2004	2005*)	2006**)
(1)	(2)	(3)	(4)	(5)
1. Pertanian	5,00	6,96	5,70	5,70
2. Penggalian	7,61	8,77	7,76	6,09
3. Industri Pengolahan	7,70	8,76	6,37	5,11
4. Listrik dan Air Bersih	7,64	6,92	8,94	7,82
5. Bangunan	5,40	7,87	4,28	5,12
6. Perdagangan, Hotel & Restoran	5,81	6,29	8,07	8,04
7. Angkutan dan Komunikasi	5,74	6,01	7,80	8,59
8. Keuangan, Persewaan dan Jasa Perusahaan	5,78	6,43	6,70	9,42
9. Jasa-jasa	6,49	7,15	7,29	7,11
Produk Domestik Regional Bruto	6,29	7,02	7,12	7,37

Tabel X.6. Pendapatan Regional dan Angka-Angka Perkapita Atas Dasar Harga Berlaku Kec. Palu Barat Tahun 2003 – 2006

Rincian	2003	2004	2005*)	2006**)
(1)	(2)	(3)	(4)	(5)
1. Produk Domestik Regional Bruto Adh Pasar (Juta Rp / Million Rp)	554 272	635 866	754 057	877.998
2. Penyusutan Barang-Barang Modal (Juta Rp / Million Rp)	17 131	19 652	23 305	27.136
3. Produk Domestik Regional Netto (Juta Rp / Million Rp)	537 142	616 213	730 752	850.862
4. Pajak Tak Langsung Netto (Juta Rp / Million Rp)	4 845	5 558	6 591	7.674
5. Produk Domestik Regional Netto Adb Faktor (Juta Rp / Million Rp)	532 297	610 656	724 161	843.188
6. Jumlah Penduduk Pertengahan Tahun (Jiwa / Person)	83.056	84.565	86.106	87.886
7. Produk Domestik Regional Brutto Perkapita (Rupiah / Rupiahs)	6.673.487	7.519.288	8.757.258	9.990.145
8. Pendapatan Regional Perkapita (Rupiah / Rupiahs)	6.408.906	7.221.173	8.410.062	9.594.069

Tabel X.7. Pendapatan Regional dan Angka-Angka Perkapita Atas Dasar Harga Konstan 2000 Kecamatan Palu Barat Tahun 2003 – 2006

Rincian	2003	2004	2005*)	2006**)
(1)	(2)	(3)	(4)	(5)
1. Produk Domestik Regional Bruto Adh Pasar (Juta Rp / Million Rp)	446 136	477 475	511 454	549.150
2. Penyusutan Barang-Barang Modal (Juta Rp / Million Rp)	22 084	23 635	25 317	27.183
3. Produk Domestik Regional Netto (Juta Rp / Million Rp)	424 051	453 839	486 136	521.966
4. Pajak Tak Langsung Netto (Juta Rp / Million Rp)	6 245	6 684	7 160	7.687
5. Produk Domestik Regional Netto Adb Faktor (Juta Rp / Million Rp)	417 806	447 155	478 976	514.279
6. Jumlah Penduduk Pertengahan Tahun (Jiwa / Person)	83.056	84.565	86.106	87.886
7. Produk Domestik Regional Brutto Perkapita (Rupiah / Rupiahs)	5.371.510	5.646.272	5.939.781	6.248.403
8. Pendapatan Regional Perkapita (Rupiah / Rupiahs)	5.030.420	5.287.735	5.562.606	5.851.631

LABEL SEMENTARA



BLANKO LABEL SEMENTARA
SENSUS ASET TETAP

KODE UPKPB	NOMOR KERTAS KERJA	NOMOR URUT DALAM KERTAS KERJA	NAMA PETUGAS
428779	8.17	4203	7172

PERHATIAN

Dalam rangka pelaksanaan sensus BMN di lingkungan BPS, bersama ini dimohon bantuan dari seluruh pegawai di lingkungan BPS untuk tidak memindah barang selama pelaksanaan sensus

Atas perhatian dan kerjasamanya kami ucapkan terimakasih
Penanggung Jawab UPKPB

Buku ini menyajikan berbagai macam data mengenai keadaan geografis dan karakteristik sosial dan ekonomi masyarakat Kecamatan Palu Barat secara komprehensif.

Data pada tabel-tabel statistik yang disajikan terdiri dari data sekunder yang berasal dari produk administrasi kegiatan instansi pemerintah dan swasta di wilayah Kecamatan Palu Barat serta data hasil sensus dan survei yang dilaksanakan oleh BPS



Badan Pusat Statistik Kota Palu

Jl. Letjen MT. Haryono No. 27 Palu, Sulawesi Tengah 94111
Telp. (0451) 421266, 422066 Fax. (0451) 421266
Email : bps7271@palu.wasantara.net.id