

# **STATISTIK DAERAH**

## *Kecamatan Sumur Bandung*

### *Tahun 2012*



**BADAN PUSAT STATISTIK**  
**KOTA BANDUNG**

**STATISTIK DAERAH  
KECAMATAN SUMUR BANDUNG  
KOTA BANDUNG TAHUN 2012**

ISSN : -  
No. Publikasi : 3273.1225  
Katalog BPS : 9213.3273.170  
Ukuran Buku : 18,2 cm x 25,7 cm  
Jumlah Halaman : 13 halaman

Naskah:

Ali Juanda

Gambar Kulit:

Seksi Neraca Wilayah dan Analisis Statistik

Diterbitkan Oleh:

Badan Pusat Statistik Kota Bandung

Dicetak Oleh :

Badan Pusat Statistik Kota Bandung

*Boleh dikutip dengan menyebut sumbernya*



## Kata Sambutan

Untuk mewujudkan visi Badan Pusat Statistik (BPS) sebagai pelopor data statistik terpercaya untuk semua, BPS terus melakukan inovasi dan pengembangan kegiatan perstatistikan serta penyebar luasan informasi baik di pusat maupun di daerah. Salah satu upaya yang dilakukan di daerah adalah menyusun publikasi yang menyajikan indikator-indikator terpilih yang dapat menggambarkan secara ringkas dan menyeluruh tentang kondisi daerah. Publikasi ini diharapkan dapat membantu para pengambil kebijakan dan para pengguna data lainnya dalam memahami kondisi umum wilayahnya.

Oleh karena itu saya menyambut baik penerbitan publikasi **Statistik Daerah Kecamatan Sumur Bandung Kota Bandung 2012** yang diterbitkan oleh BPS Kota Bandung. Saya berharap, publikasi ini mampu memenuhi harapan pemerintah daerah dan masyarakat pada umumnya akan kebutuhan data dan informasi statistik dan dapat digunakan sebagai dasar perencanaan, monitoring dan evaluasi tentang perkembangan pembangunan di berbagai sektor di Kecamatan Sumur Bandung Kota Bandung

Semoga publikasi ini bermanfaat dan Allah SWT senantiasa meridhoi usaha kita.

Bandung, Oktober 2012  
Kepala BPS Kota Bandung

**Ir. Hj. Sri Daty**  
**NIP. 19591107 198503 2 002**



## **Kata Pengantar**

Buku Statistik Daerah Kecamatan Sumur Bandung diterbitkan oleh Badan Pusat Statistik (BPS) Kota Bandung adalah edisi perdana yang merupakan prototype yang nantinya akan diterbitkan secara rutin. Buku ini diharapkan akan menjadi ikon BPS yang bisa dibanggakan pada level kecamatan.

Publikasi Statistik Kecamatan diterbitkan untuk melengkapi Kecamatan Dalam Angka yang sudah rutin diterbitkan tiap tahun. Berbeda dengan publikasi Kecamatan Dalam Angka (KDA) yang menitik beratkan pada tabel dan grafik, publikasi Statistik Daerah Kecamatan Sumur Bandung banyak menampilkan ulasan dan analisa dari angka yang ada serta situasi tentang wilayah.

Materi yang disajikan pada Statistik Daerah Kecamatan Sumur Bandung berisi berbagai informasi/indikator yang terkait dengan hasil pembangunan dari berbagai sektor dan diharapkan dapat digunakan untuk bahan kajian, perencanaan, dan evaluasi berbagai macam program yang telah dijalankan.

Apabila statistik daerah kecamatan bisa menggambarkan kondisi yang realistis dengan menyajikan fakta yang akurat, benar dan lengkap baik tentang kondisi sosial dan ekonomi maka secara analog BPS dapat menyajikan publikasi yang sama untuk tingkat yang lebih luas (kabupaten/kota) yang pada akhirnya sajian pada tingkat nasional dapat lebih berkualitas. Kritik dan saran sangat kami hargai guna penyempurnaan publikasi dimasa mendatang

Bandung, Oktober 2012

Koordinator Statistik Kecamatan  
Sumur Bandung

**Ali Juanda**



## Daftar Isi

Bab I Iklim dan Geografi .....	1
Bab II Pemerintahan .....	2
Bab III Kependudukan .....	3
Bab IV Pendidikan .....	4
Bab V Kesehatan .....	5
Bab VI Pembangunan Manusia.....	6
Bab VII Pendapatan Regional .....	7

Kecamatan Sumur Bandung adalah satu kecamatan dari 30 (tiga puluh) kecamatan di Wilayah kota Bandung. Dengan luas wilayah 340 Ha, Kecamatan Sumur Bandung berada di 700 meter dpl (di atas permukaan laut). Secara geografis kecamatan Sumur Bandung berbatasan dengan Bagian Utara: Kecamatan Bandung Wetan, Bagian Selatan: Kecamatan Regol dan Lengkong, Bagian Timur: Kecamatan Batununggal, Bagian Barat: Kecamatan Andir dan Cicendo.

Kecamatan ini terdiri atas 4 (empat) kelurahan, yaitu Kelurahan Braga, Kelurahan Kebon Pisang, Kelurahan Merdeka dan Kelurahan Babakan Ciamis. Jumlah Rukun Warga (RW) dan Rukun Tetangga (RT) dari empat kelurahan tersebut diatas 36 RW dan 226 RT.

Iklim asli Kota Bandung termasuk Sumur Bandung dipengaruhi oleh pegunungan di sekitarnya sehingga cuaca yang terbentuk sejuk dan lembab. Temperatur rata-rata yaitu  $23,4^{\circ}$  dan mencapai suhu tertinggi pada Bulan Oktober yaitu  $24,1^{\circ}\text{C}$ . Hal tersebut diduga sebagai dampak polusi udara kendaraan bermotor dan dampak dari pemanasan global. Walaupun demikian curah hujan di Kota Bandung masih cukup tinggi, yaitu rata-rata 149,06 mm dengan jumlah hari hujan rata-rata 17,92 hari per bulan.

Berdasarkan luas wilayahnya, Kelurahan Merdeka merupakan kelurahan dengan wilayah terluas yaitu 140 Ha atau sebesar 41% dari total luas kecamatan. Sementara itu Kelurahan yang memiliki luas wilayah yang terkecil adalah Kelurahan Braga dengan luas wilayah 55 Ha atau sebesar 16 % total luas kecamatan 340 Ha. Kecamatan Sumur Bandung sebagian besar merupakan wilayah perdagangan dan sebagian kecil pemukiman penduduk.

**Tabel. Jarak ke Kantor Kec. Sumur Bandung (km)**

Kelurahan	Jarak ke Kantor Kecamatan (km)
<b>Kel. Braga</b>	1,5
<b>Kel. Kebon Pisang</b>	0,8
<b>Kel. Merdeka</b>	0,7
<b>Kel. Babakan ciamis</b>	1,0
<b>Pemkot Bandung</b>	1,7

Kecamatan Sumur Bandung berjarak 1,7 km dari Kantor Pemerintahan Kota Bandung. Lokasi kantor Kecamatan Sumur Bandung berada pada wilayah Kelurahan Merdeka. Kelurahan Braga merupakan kelurahan yang jaraknya paling jauh dari kantor Kecamatan Sumur Bandung.

Secara administrasi, Kecamatan Sumur Bandung terbagi menjadi empat kelurahan dan untuk mempermudah koordinasi, setiap kelurahan terbagi menjadi beberapa rukun warga (RW) dan rukun warga terbagi menjadi beberapa rukun tetangga (RT). Kecamatan Sumur Bandung terdiri dari 36 rukun warga dan 226 rukun tetangga. Kelurahan Kebon Pisang memiliki rasio terbesar antara jumlah RT dan RW yaitu terdiri dari 12 RW dengan 85 RT.

Jumlah pegawai di wilayah Kecamatan Sumur Bandung pada Tahun 2011 tercatat sebanyak 51 orang. Pegawai sebanyak 51 orang tersebut terdiri dari PNS 49 orang dan Non PNS 2 orang. Berdasarkan golongan, jumlah pegawai yang terbanyak terdapat pada golongan III sebanyak 39 orang (79 %) dan golongan IV sebanyak 4 orang (8 %) dan golongan II sebanyak 6 orang (12 %)

Pada tahun 2011, realisasi pajak bumi dan bangunan di seluruh kelurahan di wilayah Kecamatan Sumur Bandung mencapai 7,143 milyar rupiah. Realisasi tersebut lebih rendah dari target yang direncanakan yaitu sebesar 9,195 milyar rupiah atau hanya sebesar 77 persen dari target.

#### Indikator Pemerintahan Kecamatan Sumur Bandung

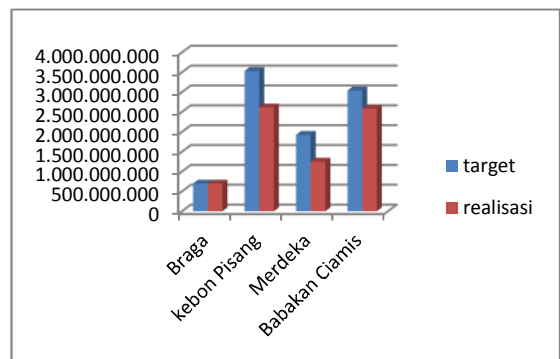
Kelurahan	Rukun Tetangga (RT)	Rukun Warga (RW)
<b>Braga</b>	45	8
<b>Kebon Pisang</b>	85	12
<b>Merdeka</b>	53	8
<b>Babakan Ciamis</b>	43	8
<b>Jumlah</b>	226	36

Sumber : Kantor Kecamatan Sumur Bandung

#### Jumlah Pegawai di Kantor Kelurahan dan Kecamatan Sumur Bandung Tahun 2010

Kelurahan/ Kecamatan	PNS (orang)	Non PNS (orang)
<b>Braga</b>	6	-
<b>Kebon Pisang</b>	7	-
<b>Merdeka</b>	8	2
<b>Babakan ciamis</b>	9	-
<b>Kec. Sumur Bandung</b>	19	-
<b>Jumlah</b>	49	2

Sumber : Kantor Kecamatan Sumur Bandung



Target dan Realisasi penerimaan PBB Kecamatan Sumur Bandung 2011

## KEPENDUDUKAN

Berdasarkan hasil sensus penduduk tahun 2011, jumlah penduduk Kecamatan Sumur Bandung tercatat sebanyak 35.293 jiwa dengan rincian penduduk laki-laki sebanyak 17 809 jiwa dan perempuan 17 484 jiwa. Kelurahan Kebon Pisang merupakan kelurahan dengan jumlah penduduk tertinggi yaitu 12 364 jiwa. Sedangkan Kelurahan Braga memiliki jumlah penduduk terendah yaitu 6.156 jiwa. Rasio jenis kelamin untuk penduduk di Kecamatan Sumur Bandung adalah sebesar 101,86. Nilai tersebut berada di atas 100 menunjukkan bahwa jumlah penduduk laki-laki lebih banyak dari jumlah penduduk perempuan.

Kepadatan Penduduk merupakan perbandingan antara jumlah penduduk dan luas wilayah. Kelurahan kebon pisang merupakan kelurahan dengan kepadatan penduduk tertinggi yaitu terbanyak 190 orang/ Ha. Sedangkan kepadatan penduduk terendah terdapat pada kelurahan Merdeka yaitu sebanyak 61 orang/ Ha.

Penduduk Kecamatan Sumur Bandung yang berada dalam umur produktif (15-64 tahun) adalah sebanyak 24 953 jiwa atau sebesar 72,44 % dari keseluruhan penduduk. Sedangkan kelompok umur tidak produktif berjumlah 9.493 jiwa atau sebesar

27,56% dari keseluruhan penduduk. Maka dari rasio kedua nilai tersebut dapat diperoleh angka beban ketergantungan sebesar 38%, artinya setiap 100 orang penduduk usia produktif menanggung sekitar 38 orang penduduk usia non produktif.

**Proyeksi Penduduk Kecamatan Sumur Bandung Tahun 2011**

Kelurahan	Laki-laki	Perempuan	Jumlah
Braga	3170	2986	<b>6156</b>
Kebon Pisang	6305	6059	<b>12364</b>
Merdeka	4271	4279	<b>8550</b>
Babakan Ciamis	4063	4160	<b>8223</b>
Jumlah	<b>17809</b>	<b>17484</b>	<b>35293</b>





# PENDIDIKAN

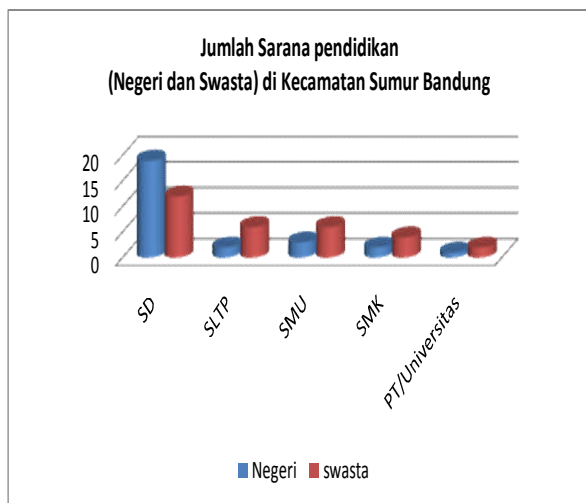
Pada tahun 2011, di kecamatan ini terdapat 17 Taman Kanak-Kanak (TK), dengan 926 siswa dan 175 guru, sehingga rasio murid terhadap guru TK adalah 5, yang berarti setiap guru mengajar 5 orang murid. Sementara rasio murid terhadap sekolah untuk TK adalah 54. Rasio murid terhadap sekolah adalah angka rata-rata kemampuan suatu sekolah untuk menampung muridnya. Dalam hal ini berarti setiap TK mampu menampung murid sampai 54 siswa.

Untuk tingkat Sekolah Dasar, di Kecamatan Sumur Bandung terdapat 31 Sekolah Dasar, dengan jumlah siswa sebanyak 8660 siswa dan jumlah guru sebanyak 366 orang. Dari angka ini dapat diketahui rasio murid terhadap guru adalah 23 dan rasio murid terhadap sekolah adalah 279.

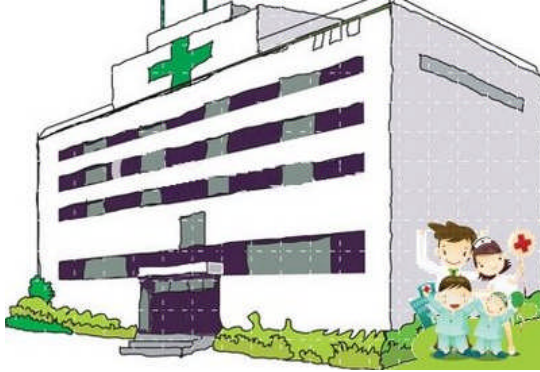
Pada tingkat SLTP terdapat 8 sekolah dengan jumlah siswa sebanyak 4626 orang dan jumlah guru sebanyak 303 orang. Dengan demikian, rasio murid terhadap guru adalah 15 dan rasio murid terhadap sekolah adalah 578. Di Kecamatan Sumur Bandung terdapat SLTP Negeri favorit yaitu SLTPN 5 dan SLTPN 2 Bandung.

Pada pendidikan SMU, Kecamatan Sumur Bandung hanya memiliki 9 gedung sekolah SMU dengan jumlah muridnya sebanyak 7484 orang siswa dan guru sebanyak 440 orang guru. Sehingga dapat diketahui rasio murid terhadap guru adalah 17 dan rasio murid terhadap sekolah adalah 831 SMU Negeri favorit di wilayah Kecamatan Sumur Bandung adalah SMUN 5 Bandung dan SMUN 3 Bandung.

## Jumlah Sarana Pendidikan di Kecamatan Sumur Bandung



# 5



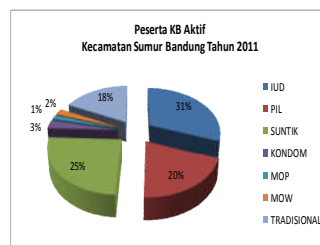
Di Kecamatan Sumur Bandung terdapat dua rumah sakit yaitu Rumah Sakit Bungsu dan Rumah Sakit Bersalin Ema. Rumah Sakit Bungsu berada di Kelurahan Kebon Pisang, sedangkan Rumah Sakit Bersalin Ema berada di Kelurahan Merdeka.

Selain itu, di kecamatan ini juga terdapat dua puskesmas yang berlokasi di Kelurahan Kebon Pisang dan Kelurahan Babakan Ciamis. Sarana kesehatan lainnya mencakup sebanyak 31 posyandu, 116 praktek dokter, 9 praktek bidan, 2 poliklinik yang dikelola oleh pihak swasta dan 7 apotek. 17.

Banyaknya Pasangan Usia Subur (PUS) di Kecamatan Sumur Bandung pada tahun 2011 adalah sebanyak 4422 sementara peserta KB aktif ada sebanyak 3754 akseptor. Alat kontrasepsi yang paling banyak digunakan oleh para akseptor adalah kontrasepsi IUD yaitu sebanyak 31% disusul kemudian dengan suntik sebanyak 25%, pil sebanyak 20% dan tradisional 18%. Sisanya menggunakan kondom, MOP, dan MOW.

Makin meningkatnya presentase penduduk perempuan yang menggunakan alat kontrasepsi tidak terlepas dari kelengkapan sarana dan prasarana yang menunjang penyebaran informasi mengenai program KB di berbagai daerah. Begitu pentingnya KB karena akan membantu keluarga dalam merencanakan masa depan anak itu sendiri sekaligus juga memperbaiki ekonomi keluarga yang nantinya akan bermuara pada peningkatan kesejahteraan keluarga.

## Peserta KB Aktif di Kecamatan Sumur Bandung Tahun 2011



Pembangunan manusia merupakan pembangunan yang sama pentingnya dengan pembangunan sarana prasarana. Indikator Pembangunan Manusia (IPM) merupakan salah satu alat ukur yang dapat digunakan untuk menilai kualitas pembangunan manusia, ada tiga domain utama yang dinilai pada IPM, yaitu kesehatan, pendidikan dan ekonomi. IPM merupakan indikator strategis yang banyak digunakan untuk melihat upaya dan kinerja program pembangunan secara menyeluruh di suatu wilayah.

**IPM Kecamatan Tahun 2010**

Kecamatan	Nilai IPM
Cicendo	78,83
Lengkong	80,05
Batu Nunggal	79,09
Bandung Wetan	79,78
Sumur Bandung	79,14

Sumber: BPS Kota Bandung, 2011

Secara umum, IPM tiap kecamatan di Kota Bandung sudah di atas 75. Namun, Kecamatan Sumur Bandung dan 1 kecamatan yang berbatasan dengan kecamatan ini mempunyai nilai IPM di atas pencapaian IPM Kota Bandung (80,05). Nilai IPM tertinggi berada di Kecamatan Lengkong, sedangkan Kecamatan Sumur Bandung berada pada posisi ketiga.

Kondisi penduduk di kecamatan-kecamatan di atas secara umum penduduknya memiliki tingkat ekonomi yang beragam. Selain itu, banyaknya jumlah kelurahan di setiap kecamatan menjadi beban tersendiri pada keharusan semakin tingginya usaha untuk meningkatkan nilai IPM. Berbeda dengan kecamatan-kecamatan yang berada di dekat pusat kota dimana sebagian besar penduduknya memiliki tingkat ekonomi yang cukup baik, sehingga berdampak pada tingkat kesehatan dan pendidikan yang baik pula di kecamatan tersebut.

Baru-baru ini pemerintah semakin menyadari akan pentingnya kebutuhan data yang dapat disajikan sampai ke tingkat terkecil. Dalam hal ini tersedianya IPM di tingkat kecamatan akan sangat memudahkan perencana kebijakan dalam menyusun strategi pembangunan yang lebih mendekati harapan masyarakat. Namun, beberapa kekurangan yang ada dalam IPM kecamatan ini adalah belum diketahuinya nilai komponen penyusun IPM yaitu nilai komponen kesehatan, pendidikan dan daya beli. Semoga kedepannya akan tersedia data yang lebih terperinci sehingga pengambilan kebijakan di tingkat kecamatan akan lebih tepat sasaran.

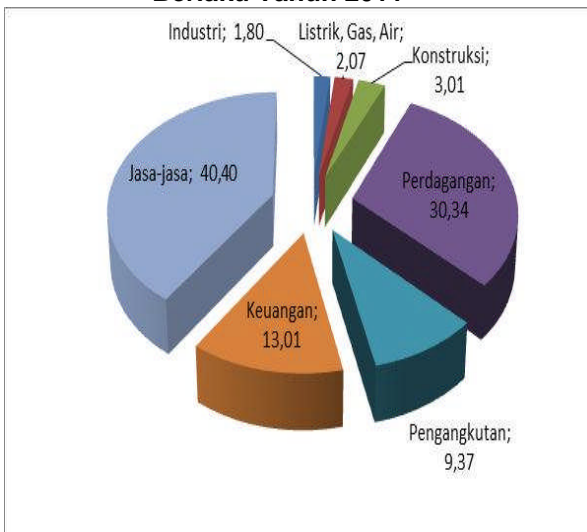
## PDRB Kecamatan Sumur Bandung Tahun 2010-2011

Uraian PDRB Sumur Bandung	2010	2011
Atas Dasar Harga Berlaku (Juta Rupiah)	6.346.411	7.388.528
Atas Dasar Harga Konstan (Juta Rupiah)	2.336.441	2.548.765
PDRB Per Kapita (Juta Rupiah)	184	208
Laju Pertumbuhan Ekonomi atas harga konstan (%)	8,11	9,09

PDRB Kecamatan Sumur Bandung atas dasar harga berlaku pada tahun 2011 mencapai 7.388.528 Juta rupiah meningkat 16,42 persen dari tahun sebelumnya. Demikian halnya dengan PDRB atas dasar harga konstan mengalami peningkatan dari 2.336.722 juta rupiah menjadi 2.548.765 juta rupiah atau mengalami peningkatan sebesar 9,09 persen.

PDRB perkapita atas dasar harga berlaku pada tahun 2011 sebesar 208 juta rupiah, meningkat dari tahun sebelumnya yaitu 184 juta rupiah. Dengan kata lain pendapatan per kapita penduduk Kecamatan Sumur Bandung pada tahun 2011 meningkat sekitar 13,02 persen dari tahun sebelumnya.

### Distribusi Presentase PDRB Kec.Sumur Bandung Atas Dasar Harga Berlaku Tahun 2011



Sementara itu, berdasarkan distribusi presentase PDRB Kecamatan Sumur Bandung atas dasar harga berlaku tahun 2011 diketahui bahwa presentase terbesar komponen PDRB diperoleh dari sektor jasa-jasa (40,40 persen) dan sektor perdagangan, hotel, restoran (30,34 persen).

**Tabel 21.1 Produk Domestik Regional Bruto Kecamatan Sumur Bandung**  
**Atas Dasar Harga Berlaku Tahun 2010 - 2011**  
(Juta Rp)

<b>Lapangan Usaha</b>	<b>2010*</b>	<b>2011**</b>
<b>[1]</b>	<b>(2)</b>	<b>(3)</b>
<b>PERTANIAN</b>	-	-
1.1 Tanaman Bahan makanan	-	-
1.2 Perkebunan	-	-
1.3 Peternakan	-	-
1.4 Kehutanan	-	-
1.5 Perikanan	-	-
<b>PERTAMBANGAN DAN PENGGALIAN</b>	-	-
<b>INDUSTRI PENGOLAHAN</b>	<b>112.582</b>	<b>133.179</b>
3.1 Industri Migas	-	-
3.2 Industri Tanpa Migas	112.582	133.179
3.2.1 Makanan, Minuman dan Tembakau	53.616	65.293
3.2.2 Tekstil, Barang Kulit dan Alas Kaki	24.523	26.553
3.2.3 Barang Kayu dan Hasil Hutan Lainnya	201	220
3.2.4 Kertas dan Barang Cetak	18.156	22.537
3.2.5 Pupuk, Kimia dan Barang dari Karet	7.550	8.336
3.2.6 Semen dan Barang Galian Bukan Logam	0	0
3.2.7 Logam Dasar dan Baja	8	9
3.2.8 Alat Angkutan, Mesin dan Peralatannya	7.030	8.392
3.2.9 Barang Lainnya	1.499	1.838
<b>LISTRIK, GAS DAN AIR BERSIH</b>	<b>130.611</b>	<b>152.739</b>
4.1 Listrik	119.617	139.704
4.2 Gas Kota	-	-
4.3 Air Bersih	10.994	13.035
<b>BANGUNAN/KONTRUKSI</b>	<b>192.698</b>	<b>222.272</b>
<b>PERDAGANGAN, HOTEL DAN RESTORAN</b>	<b>1.872.627</b>	<b>2.241.745</b>
6.1 Perdagangan Besar & Eceran	1.356.803	1.608.957
6.2 Hotel	113.742	134.627
6.3 Restoran	402.082	498.162
<b>PENGANGKUTAN DAN KOMUNIKASI</b>	<b>574.736</b>	<b>692.614</b>
7.1 Pengangkutan	398.648	481.725
7.1.1 Angkutan Rel	317.546	380.385
7.1.2 Angkutan Jalan Raya	37.968	47.294
7.1.3 Angkutan laut	-	-
7.1.4 Angkutan Sungai & Penyebrangan	-	-
7.1.5 Angkutan Udara	-	-
7.1.6 Jasa Penunjang Angkutan	43.134	54.046
7.2 Komunikasi	176.087	210.890
<b>KEUANGAN, PERSEWAAN DAN JASA PERUSH</b>	<b>818.242</b>	<b>961.327</b>
8.1 Bank	618.767	726.282
8.2 Lembaga Keuangan lainnya	121.847	147.055
8.3 Sewa Bangunan	26.578	32.551
8.4 Jasa Perusahaan	51.051	55.439
<b>JASA - JASA</b>	<b>2.644.915</b>	<b>2.984.651</b>
9.1 Pemerintahan Umum	2.564.602	2.890.509
9.1.1 Adm. Pemerintahan & Pertahanan	2.511.452	2.829.684
9.1.2 Jasa Pemerintahan lainnya	53.149	60.825
9.2 Swasta	80.314	94.142
9.2.1 Jasa sosial kemasyarakatan	16.860	20.036
9.2.2 Jasa hiburan dan Rekreasi	11.582	13.268
9.2.3 Jasa perseorangan dan rumah tangga	51.871	60.839
<b>PDRB</b>	<b>6.346.411</b>	<b>7.388.528</b>

\*) Angka Perbaikan

\*\*) Angka Sementara

**Tabel 21.2 Produk Domestik Regional Bruto Kecamatan Sumur Bandung**  
**Atas Dasar Harga Konstan 2000 Tahun 2010 - 2011**  
(Juta Rp)

<b>Lapangan Usaha</b>	<b>2010*</b>	<b>2011**</b>
<b>[1]</b>	<b>(2)</b>	<b>(3)</b>
<b>PERTANIAN</b>	-	-
1.1 Tanaman Bahan makanan	-	-
1.2 Perkebunan	-	-
1.3 Peternakan	-	-
1.4 Kehutanan	-	-
1.5 Perikanan	-	-
<b>PERTAMBANGAN DAN PENGGALIAN</b>	-	-
<b>INDUSTRI PENGOLAHAN</b>	<b>40.887</b>	<b>43.785</b>
3.1 Industri Migas	-	-
3.2 Industri Tanpa Migas	40.887	43.785
3.2.1 Makanan, Minuman dan Tembakau	16.699	18.387
3.2.2 Tekstil, Barang Kulit dan Alas Kaki	10.655	10.801
3.2.3 Barang Kayu dan Hasil Hutan Lainnya	94	97
3.2.4 Kertas dan Barang Cetak	7.550	8.261
3.2.5 Pupuk, Kimia dan Barang dari Karet	2.716	2.790
3.2.6 Semen dan Barang Galian Bukan Logam	-	-
3.2.7 Logam Dasar dan Baja	3	3
3.2.8 Alat Angkutan, Mesin dan Peralatannya	2.524	2.716
3.2.9 Barang Lainnya	647	730
<b>LISTRIK, GAS DAN AIR BERSIH</b>	<b>52.098</b>	<b>58.674</b>
4.1 Listrik	47.753	53.952
4.2 Gas Kota	-	-
4.3 Air Bersih	4.344	4.722
<b>BANGUNAN/KONTRUKSI</b>	<b>79.434</b>	<b>89.857</b>
<b>PERDAGANGAN, HOTEL DAN RESTORAN</b>	<b>719.442</b>	<b>814.163</b>
6.1 Perdagangan Besar & Eceran	501.331	565.201
6.2 Hotel	37.456	43.052
6.3 Restoran	180.655	205.910
<b>PENGANGKUTAN DAN KOMUNIKASI</b>	<b>181.464</b>	<b>198.547</b>
7.1 Pengangkutan	114.065	123.964
7.1.1 Angkutan Rel	83.499	90.295
7.1.2 Angkutan Jalan Raya	13.045	14.965
7.1.3 Angkutan laut	-	-
7.1.4 Angkutan Sungai & Penyebrangan	-	-
7.1.5 Angkutan Udara	-	-
7.1.6 Jasa Penunjang Angkutan	17.521	18.704
7.2 Komunikasi	67.399	74.583
<b>KEUANGAN, PERSEWAAN DAN JASA PERUSH</b>	<b>208.571</b>	<b>222.948</b>
8.1 Bank	124.314	129.634
8.2 Lembaga Keuangan lainnya	50.681	56.610
8.3 Sewa Bangunan	12.038	13.265
8.4 Jasa Perusahaan	21.539	23.438
<b>JASA - JASA</b>	<b>1.054.546</b>	<b>1.120.791</b>
9.1 Pemerintahan Umum	1.013.989	1.076.246
9.1.1 Adm. Pemerintahan & Pertahanan	991.650	1.052.189
9.1.2 Jasa Pemerintahan lainnya	22.339	24.057
9.2 Swasta	40.557	44.545
9.2.1 Jasa sosial kemasyarakatan	10.471	11.302
9.2.2 Jasa hiburan dan Rekreasi	4.776	5.151
9.2.3 Jasa perseorangan dan rumah tangga	25.310	28.092
<b>PDRB</b>	<b>2.336.441</b>	<b>2.548.765</b>

\*) Angka Perbaikan

\*\*) Angka Sementara

**Tabel 21.3 Laju Pertumbuhan PDRB Kecamatan Sumur Bandung**  
**Atas Dasar Harga Berlaku Tahun 2010 - 2011**  
(Persen)

<b>Lapangan Usaha</b>	<b>2010*</b>	<b>2011**</b>
<b>[1]</b>	<b>(2)</b>	<b>(3)</b>
<b>PERTANIAN</b>	-	-
1.1 Tanaman Bahan makanan	-	-
1.2 Perkebunan	-	-
1.3 Peternakan	-	-
1.4 Kehutanan	-	-
1.5 Perikanan	-	-
<b>PERTAMBANGAN DAN PENGGALIAN</b>	-	-
<b>INDUSTRI PENGOLAHAN</b>	<b>16,67</b>	<b>18,30</b>
3.1 Industri Migas	-	-
3.2 Industri Tanpa Migas	16,67	18,30
3.2.1 Makanan, Minuman dan Tembakau	13,25	21,78
3.2.2 Tekstil, Barang Kulit dan Alas Kaki	20,62	8,28
3.2.3 Barang Kayu dan Hasil Hutan Lainnya	9,30	9,64
3.2.4 Kertas dan Barang Cetak	22,27	24,13
3.2.5 Pupuk, Kimia dan Barang dari Karet	16,44	10,41
3.2.6 Semen dan Barang Galian Bukan Logam	-	-
3.2.7 Logam Dasar dan Baja	12,97	17,67
3.2.8 Alat Angkutan, Mesin dan Peralatannya	16,03	19,38
3.2.9 Barang Lainnya	21,08	22,67
<b>LISTRIK, GAS DAN AIR BERSIH</b>	<b>19,26</b>	<b>16,94</b>
4.1 Listrik	20,08	16,79
4.2 Gas Kota	-	-
4.3 Air Bersih	10,95	18,56
<b>BANGUNAN/KONTRUKSI</b>	21,34	15,35
<b>PERDAGANGAN, HOTEL DAN RESTORAN</b>	<b>18,08</b>	<b>19,71</b>
6.1 Perdagangan Besar & Eceran	16,40	18,58
6.2 Hotel	31,80	18,36
6.3 Restoran	20,40	23,90
<b>PENGANGKUTAN DAN KOMUNIKASI</b>	<b>18,59</b>	<b>20,51</b>
7.1 Pengangkutan	17,37	20,84
7.1.1 Angkutan Rel	17,24	19,79
7.1.2 Angkutan Jalan Raya	18,36	24,56
7.1.3 Angkutan laut	-	-
7.1.4 Angkutan Sungai & Penyebrangan	-	-
7.1.5 Angkutan Udara	-	-
7.1.6 Jasa Penunjang Angkutan	17,49	25,30
7.2 Komunikasi	21,44	19,76
<b>KEUANGAN, PERSEWAAN DAN JASA PERUSH</b>	<b>17,41</b>	<b>17,49</b>
8.1 Bank	17,48	17,38
8.2 Lembaga Keuangan lainnya	16,77	20,69
8.3 Sewa Bangunan	16,26	22,48
8.4 Jasa Perusahaan	18,60	8,60
<b>JASA - JASA</b>	<b>21,66</b>	<b>12,84</b>
9.1 Pemerintahan Umum	21,80	12,71
9.1.1 Adm. Pemerintahan & Pertahanan	21,82	12,67
9.1.2 Jasa Pemerintahan lainnya	20,89	14,44
9.2 Swasta	17,25	17,22
9.2.1 Jasa sosial kemasyarakatan	11,34	18,83
9.2.2 Jasa hiburan dan Rekreasi	19,37	14,55
9.2.3 Jasa perseorangan dan rumah tangga	18,83	17,29
<b>PDRB</b>	<b>19,60</b>	<b>16,42</b>

\*) Angka Perbaikan

\*\*) Angka Sementara

**Tabel 21.4 Laju Pertumbuhan PDRB Kecamatan Sumur Bandung**  
**Atas Dasar Harga Konstan 2000 Tahun 2010 - 2011**  
(Persen)

<b>Lapangan Usaha</b>	<b>2010*</b>	<b>2011**</b>
<b>[1]</b>	<b>(2)</b>	<b>(3)</b>
<b>PERTANIAN</b>	-	-
1.1 Tanaman Bahan makanan	-	-
1.2 Perkebunan	-	-
1.3 Peternakan	-	-
1.4 Kehutanan	-	-
1.5 Perikanan	-	-
<b>PERTAMBANGAN DAN PENGGALIAN</b>	-	-
<b>INDUSTRI PENGOLAHAN</b>	<b>8,10</b>	<b>7,09</b>
3.1 Industri Migas	-	-
3.2 Industri Tanpa Migas	8,10	7,09
3.2.1 Makanan, Minuman dan Tembakau	9,94	10,11
3.2.2 Tekstil, Barang Kulit dan Alas Kaki	4,59	1,37
3.2.3 Barang Kayu dan Hasil Hutan Lainnya	1,09	3,67
3.2.4 Kertas dan Barang Cetak	10,67	9,42
3.2.5 Pupuk, Kimia dan Barang dari Karet	2,89	2,75
3.2.6 Semen dan Barang Galian Bukan Logam	-	-
3.2.7 Logam Dasar dan Baja	6,67	6,59
3.2.8 Alat Angkutan, Mesin dan Peralatannya	8,34	7,59
3.2.9 Barang Lainnya	15,17	12,85
<b>LISTRIK, GAS DAN AIR BERSIH</b>	<b>12,16</b>	<b>12,62</b>
4.1 Listrik	12,46	12,98
4.2 Gas Kota	-	-
4.3 Air Bersih	8,95	8,70
<b>BANGUNAN/KONTRUKSI</b>	12,36	13,12
<b>PERDAGANGAN, HOTEL DAN RESTORAN</b>	<b>13,01</b>	<b>13,17</b>
6.1 Perdagangan Besar & Eceran	12,69	12,74
6.2 Hotel	13,25	14,94
6.3 Restoran	13,87	13,98
<b>PENGANGKUTAN DAN KOMUNIKASI</b>	<b>8,68</b>	<b>9,41</b>
7.1 Pengangkutan	7,65	8,68
7.1.1 Angkutan Rel	6,58	8,14
7.1.2 Angkutan Jalan Raya	14,69	14,72
7.1.3 Angkutan laut	-	-
7.1.4 Angkutan Sungai & Penyebrangan	-	-
7.1.5 Angkutan Udara	-	-
7.1.6 Jasa Penunjang Angkutan	7,89	6,75
7.2 Komunikasi	10,48	10,66
<b>KEUANGAN, PERSEWAAN DAN JASA PERUSH</b>	<b>6,63</b>	<b>6,89</b>
8.1 Bank	4,04	4,28
8.2 Lembaga Keuangan lainnya	11,67	11,70
8.3 Sewa Bangunan	10,69	10,19
8.4 Jasa Perusahaan	8,52	8,82
<b>JASA - JASA</b>	<b>4,71</b>	<b>6,28</b>
9.1 Pemerintahan Umum	4,51	6,14
9.1.1 Adm. Pemerintahan & Pertahanan	4,39	6,10
9.1.2 Jasa Pemerintahan lainnya	9,77	7,69
9.2 Swasta	10,07	9,83
9.2.1 Jasa sosial kemasyarakatan	7,88	7,94
9.2.2 Jasa hiburan dan Rekreasi	5,52	7,85
9.2.3 Jasa perseorangan dan rumah tangga	11,92	10,99
<b>PDRB</b>	<b>8,11</b>	<b>9,09</b>
<i>*) Angka Perbaikan</i>		
<i>**) Angka Sementara</i>		



**Tabel 21.5 Distribusi Persentase PDRB Kecamatan Sumur Bandung**  
**Atas Dasar Harga Berlaku Tahun 2010 - 2011**  
(Persen)

<b>Lapangan Usaha</b> <b>[1]</b>	<b>2010*</b> <b>(2)</b>	<b>2011**)</b> <b>(3)</b>
<b>PERTANIAN</b>	-	-
1.1 Tanaman Bahan makanan	-	-
1.2 Perkebunan	-	-
1.3 Peternakan	-	-
1.4 Kehutanan	-	-
1.5 Perikanan	-	-
<b>PERTAMBANGAN DAN PENGGALIAN</b>	-	-
<b>INDUSTRI PENGOLAHAN</b>	<b>1,77</b>	<b>1,80</b>
3.1 Industri Migas	-	-
3.2 Industri Tanpa Migas	1,77	1,80
3.2.1 Makanan, Minuman dan Tembakau	0,84	0,88
3.2.2 Tekstil, Barang Kulit dan Alas Kaki	0,39	0,36
3.2.3 Barang Kayu dan Hasil Hutan Lainnya	0,00	0,00
3.2.4 Kertas dan Barang Cetak	0,29	0,31
3.2.5 Pupuk, Kimia dan Barang dari Karet	0,12	0,11
3.2.6 Semen dan Barang Galian Bukan Logam	-	-
3.2.7 Logam Dasar dan Baja	0,00	0,00
3.2.8 Alat Angkutan, Mesin dan Peralatannya	0,11	0,11
3.2.9 Barang Lainnya	0,02	0,02
<b>LISTRIK, GAS DAN AIR BERSIH</b>	<b>2,06</b>	<b>2,07</b>
4.1 Listrik	1,88	1,89
4.2 Gas Kota	-	-
4.3 Air Bersih	0,17	0,18
<b>BANGUNAN/KONTRUKSI</b>	<b>3,04</b>	<b>3,01</b>
<b>PERDAGANGAN, HOTEL DAN RESTORAN</b>	<b>29,51</b>	<b>30,34</b>
6.1 Perdagangan Besar & Eceran	21,38	21,78
6.2 Hotel	1,79	1,82
6.3 Restoran	6,34	6,74
<b>PENGANGKUTAN DAN KOMUNIKASI</b>	<b>9,06</b>	<b>9,37</b>
7.1 Pengangkutan	6,28	6,52
7.1.1 Angkutan Rel	5,00	5,15
7.1.2 Angkutan Jalan Raya	0,60	0,64
7.1.3 Angkutan laut	-	-
7.1.4 Angkutan Sungai & Penyebrangan	-	-
7.1.5 Angkutan Udara	-	-
7.1.6 Jasa Penunjang Angkutan	0,68	0,73
7.2 Komunikasi	2,77	2,85
<b>KEUANGAN, PERSEWAAN DAN JASA PERUSH</b>	<b>12,89</b>	<b>13,01</b>
8.1 Bank	9,75	9,83
8.2 Lembaga Keuangan lainnya	1,92	1,99
8.3 Sewa Bangunan	0,42	0,44
8.4 Jasa Perusahaan	0,80	0,75
<b>JASA - JASA</b>	<b>41,68</b>	<b>40,40</b>
9.1 Pemerintahan Umum	40,41	39,12
9.1.1 Adm. Pemerintahan & Pertahanan	39,57	38,30
9.1.2 Jasa Pemerintahan lainnya	0,84	0,82
9.2 Swasta	1,27	1,27
9.2.1 Jasa sosial kemasyarakatan	0,27	0,27
9.2.2 Jasa hiburan dan Rekreasi	0,18	0,18
9.2.3 Jasa perseorangan dan rumah tangga	0,82	0,82
<b>PDRB</b>	<b>100,00</b>	<b>100,00</b>

\*) Angka Perbaikan

\*\*) Angka Sementara

**Tabel 21.6 Distribusi Persentase PDRB Kecamatan Sumur Bandung  
Atas Dasar Harga Konstan 2000 Tahun 2010 - 2011  
(Persen)**

<b>Lapangan Usaha</b>	<b>2010*</b>	<b>2011**</b>
<b>[1]</b>	<b>(2)</b>	<b>(3)</b>
<b>PERTANIAN</b>	-	-
1.1 Tanaman Bahan makanan	-	-
1.2 Perkebunan	-	-
1.3 Peternakan	-	-
1.4 Kehutanan	-	-
1.5 Perikanan	-	-
<b>PERTAMBANGAN DAN PENGGALIAN</b>	-	-
<b>INDUSTRI PENGOLAHAN</b>	<b>1,75</b>	<b>1,72</b>
3.1 Industri Migas	-	-
3.2 Industri Tanpa Migas	1,75	1,72
3.2.1 Makanan, Minuman dan Tembakau	0,71	0,72
3.2.2 Tekstil, Barang Kulit dan Alas Kaki	0,46	0,42
3.2.3 Barang Kayu dan Hasil Hutan Lainnya	0,00	0,00
3.2.4 Kertas dan Barang Cetak	0,32	0,32
3.2.5 Pupuk, Kimia dan Barang dari Karet	0,12	0,11
3.2.6 Semen dan Barang Galian Bukan Logam	-	-
3.2.7 Logam Dasar dan Baja	0,00	0,00
3.2.8 Alat Angkutan, Mesin dan Peralatannya	0,11	0,11
3.2.9 Barang Lainnya	0,03	0,03
<b>LISTRIK, GAS DAN AIR BERSIH</b>	<b>2,23</b>	<b>2,30</b>
4.1 Listrik	2,04	2,12
4.2 Gas Kota	-	-
4.3 Air Bersih	0,19	0,19
<b>BANGUNAN/KONTRUKSI</b>	<b>3,40</b>	<b>3,53</b>
<b>PERDAGANGAN, HOTEL DAN RESTORAN</b>	<b>30,79</b>	<b>31,94</b>
6.1 Perdagangan Besar & Eceran	21,46	22,18
6.2 Hotel	1,60	1,69
6.3 Restoran	7,73	8,08
<b>PENGANGKUTAN DAN KOMUNIKASI</b>	<b>7,77</b>	<b>7,79</b>
7.1 Pengangkutan	4,88	4,86
7.1.1 Angkutan Rel	3,57	3,54
7.1.2 Angkutan Jalan Raya	0,56	0,59
7.1.3 Angkutan laut	-	-
7.1.4 Angkutan Sungai & Penyebrangan	-	-
7.1.5 Angkutan Udara	-	-
7.1.6 Jasa Penunjang Angkutan	0,75	0,73
7.2 Komunikasi	2,88	2,93
<b>KEUANGAN, PERSEWAAN DAN JASA PERUSH</b>	<b>8,93</b>	<b>8,75</b>
8.1 Bank	5,32	5,09
8.2 Lembaga Keuangan lainnya	2,17	2,22
8.3 Sewa Bangunan	0,52	0,52
8.4 Jasa Perusahaan	0,92	0,92
<b>JASA - JASA</b>	<b>45,13</b>	<b>43,97</b>
9.1 Pemerintahan Umum	43,40	42,23
9.1.1 Adm. Pemerintahan & Pertahanan	42,44	41,28
9.1.2 Jasa Pemerintahan lainnya	0,96	0,94
9.2 Swasta	1,74	1,75
9.2.1 Jasa sosial kemasyarakatan	0,45	0,44
9.2.2 Jasa hiburan dan Rekreasi	0,20	0,20
9.2.3 Jasa perseorangan dan rumah tangga	1,08	1,10
<b>PDRB</b>	<b>100,00</b>	<b>100,00</b>
<i>*) Angka Perbaikan</i>		
<i>**) Angka Sementara</i>		



BADAN PUSAT STATISTIK  
KOTA BANDUNG

# DATA

## Mercerdaskan Bangsa



BADAN PUSAT STATISTIK KOTA BANDUNG  
Jl. Jend. Gatot Subroto No 93